

ماجستير خاص

العلاج الطبيعي في الرعاية المبكرة





الجامعة
التكنولوجية
tech

ماجستير خاص

العلاج الطبيعي في الرعاية المبكرة

« طريقة التدريس: أونلاين

« مدة الدراسة: 12 شهر

« المؤهل الجامعي من: TECH الجامعة التكنولوجية

« عدد الساعات المخصصة للدراسة: 16 ساعات أسبوعياً

« مواعيد الدراسة: وفقاً لوتيرك الخاصة

« الامتحانات: أونلاين

رابط الدخول إلى الموقع الإلكتروني: www.techtute.com/ae/physiotherapy/professional-master-degree/master-physiotherapy-early-care

الفهرس

02	الأهداف	01	عرض تقديمي
	صفحة. 8		صفحة. 4
05	منهجية	03	الكفاءات
	صفحة. 26		صفحة. 14
04	الهيكل والمحتوى		
	صفحة. 18		
06	المؤهل العلمي		
	صفحة. 34		

عرض تقديمي

مجال العلاج الطبيعي المبكر هو مجال يسعى إلى تعزيز صحة ورفاهية الأطفال، وتقديم المشورة والعلاج والرعاية للأطفال الذين يعانون مشكلة عامة في فهم أو اضطراب الحركة، والذي يمكن أن يسببه مرض خلقي أو مكتسب. هذا المجال ضروري أيضًا للوقاية من الأمراض المستقبلية عند الأطفال الذين يحتاجون إلى متابعة لضمان فهمهم السليم. لهذا السبب، تركز درجة الماجستير الخاص في العلاج الطبيعي في الرعاية المبكرة على بناء المهارات التي يحتاجها المهنيون للتخصص في هذا المجال، وتعلم معالجة بعض الأمراض الأكثر شيوعًا في الطفولة ومدى تكيف التقنيات والعلاجات المختلفة.

شهادة ماجستير خاص كاملة وعملية تسمح لك بالتعلم بطريقة حقيقية
ومباشرة كل ما تحتاجه للعمل كأخصائي علاج طبيعي في الرعاية المبكرة"



تحتوي شهادة الماجستير الخاص هذه في العلاج الطبيعي في الرعاية المبكرة على البرنامج العلمي الأكثر اكتمالاً وحدثة. من السوق. أبرز ميزاته هي:

- ♦ أحدث التقنيات في برامج التدريس عبر الإنترنت
- ♦ نظام تعليمي بصري مكثف مدعوم بمحتويات رسومية ومخططات الاستيعاب والفهم السهليين
- ♦ تطوير الحالات العملية التي يقدمها الخبراء النشطون
- ♦ أحدث أنظمة الفيديو التفاعلي
- ♦ التدريس مدعوم بالتطبيق عن بعد
- ♦ أنظمة التحديث وإعادة التدوير الدائمة
- ♦ التعلم المنظم ذاتيًا: التوافق الكامل مع المهن الأخرى
- ♦ تمارين التقييم الذاتي العملي والتحقق من التعلم
- ♦ مجموعات الدعم والتأزر التربوي: أسئلة للخبر ، منتديات المناقشة والمعرفة
- ♦ التواصل مع المعلم وعمل التفكير الفردي
- ♦ توفر الوصول إلى المحتوى من أي جهاز ثابت أو محمول متصل بالإنترنت
- ♦ بنوك التوثيق التكميلية متوفرة بشكل دائم ، حتى بعد البرنامج

العلاج الطبيعي في سن مبكرة هو شكل من أشكال العلاج والرعاية للأطفال الذين يعانون من بعض التغيير في النمو مما يؤدي إلى نقص حركي من أصل عصبي عضلي. في بعض الحالات ، يمكن تضمين إعادة التأهيل التنفسي عند الاطفال الذين عانوا من الربو والتهاب القصيبات والتليف الكيسي ، من بين أمور أخرى. من ناحية أخرى ، يسعى إلى تحسين نتائج بعض الأمراض الحادة مثل التهاب السحايا ، والتشوهات القلبية ، والتهابات الجهاز التنفسي ، إلخ.

بناءً على ما سبق ، يصبح من الضروري أن يكون لديك برنامج يشجع المهنيين على مواصلة دراساتهم في هذا المجال. بهذه الطريقة ، تتعمق درجة الماجستير الخاص في العلاج الطبيعي في رعاية الطفولة المبكرة في الجوانب المهمة لهذا المجال ، وتوفر معرفة متعمقة من خلال برنامج تم تطويره من قبل خبراء في هذا القطاع. يبرز البرنامج للتعامل مع مواضيع تتراوح بين عمومية التخصص ، والتطور الطبيعي للأطفال والأمراض المختلفة التي يمكن أن تحدث والتي تتطلب اهتمامًا خاصًا في العلاج الطبيعي.

وبالمثل ، سيتم توفير الأدوات اللازمة للطالب لاستكشاف وتقييم التقنيات المستخدمة في الأطفال المصابين بالتوحد ، وكذلك فهم التطورات التي حققتها علوم أعصاب الأطفال ، ليس من دون معرفة هياكل الجهاز العصبي المركزي ، الأداء والتطور السليم ، مما يعطي استمرارية لمعرفة الأمراض التي تنجم عن مشكلة في هذا النظام.

إن الخبرة الواسعة لهيئة التدريس وتدريبهم في مجال العلاج الطبيعي للأطفال ، على الصعيدين الوطني والدولي ، تضع هذا الماجستير على غيره في السوق ، لذلك سيكون للخريج معيار التميز. سيقوم كل من مدير البرنامج والمعلمين بإتاحة معارفهم وخبراتهم المهنية للطلاب من خلال نهج عملي.

درجة الماجستير عبر الإنترنت بنسبة 100 ٪ توفر للطلاب سهولة أن يأخذها بشكل مريح ، أينما ومتى يريد. تحتاج فقط إلى جهاز متصل بالإنترنت لتأخذ حياتك المهنية خطوة أخرى إلى الأمام. طريقة وفقًا للوقت الحالي مع جميع الضمانات لوضع المهندس في قطاع مطلوب بشدة.



كن على اطلاع دائم بجميع الأخبار التي تفيد بأن مجال العلاج الطبيعي قد تطور في الآونة الأخيرة مع فعالية أفضل برنامج على الإنترنت في هذا المجال ، في سوق التدريس ”

سيمنحك مفهومنا المبتكر عن الممارسة عن بعد الفرصة للتعلم من خلال تجربة غامرة ، والتي ستوفر لك تكاملاً أسرع ووعراً أكثر واقعية للمحتوى: "التعلم من خبير".

تم إنشاء تدريب متطور لدفعك نحو قدرة أكبر على المنافسة في سوق العمل .

مع تصميم منهجي مدعوم في تقنيات التدريس المتناقضة لفعاليتها ، ستأخذك هذه البرنامج من خلال مناهج مختلفة للسماح لك بالتعلم بشكل ديناميكي وفعال "

تضم في هيئة التدريس مهنيين ينتمون إلى مجال التمريض ، يصبون خبراتهم العملية في هذا التدريب ، بالإضافة إلى متخصصين معترف بهم من مجتمعات رائدة وجامعات مرموقة.

محتوى الوسائط المتعددة ، الذي تم تطويره باستخدام أحدث التقنيات التعليمية ، سيسمح للمرضين بالتعلم في الوضع والسياق ، أي بيئة محاكاة ستوفر دراسة غامرة مبرمجة للتدريب في مواقف حقيقية.

يركز تصميم هذا البرنامج على التعلم القائم على المشكلات، والذي من خلاله يجب على المهني محاولة حل المواقف المختلفة للممارسة المهنية التي تنشأ خلال العام الدراسي. للقيام بذلك ، سيحصل المهني على مساعدة من نظام فيديو تفاعلي جديد صنعه خبراء مشهورون.



02 الأهداف

تم إنشاء الماجستير الخاص هذا من البداية إلى النهاية ليصبح أداة للنمو الشخصي والمهني لأخصائيي العلاج الطبيعي ، وتعميق المعرفة في الجوانب الرئيسية للعلاج الطبيعي في الرعاية المبكرة. ستؤدي المعرفة التي يتم ضخها في تطوير نقاط الخطة الدراسية إلى دفع المحترف من منظور عالمي ، مع التدريب الكامل لتحقيق الأهداف المقترحة. ستطور مهارات كاملة في علم الأمراض في مرحلة الطفولة ، وتقنيات جديدة في التحفيز المبكر وجميع الجوانب التي تحتاجها لمواصلة النمو المهني. لهذا السبب ، تضع تيك سلسلة من الأهداف العامة والخاصة لإرضاء خريجي المستقبل بشكل أكبر. على النحو التالي .





بهدف عملي حقيقي ، سيسمح لك هذا الماجستير الخاص بتحقيق أهدافك
التعليمية من خلال تعزيز السيرة المهنية في العلاج الطبيعي إلى التميز ”



الأهداف العامة



- ♦ تعزيز التخصص في العلاج الطبيعي في الرعاية المبكرة
- ♦ التأكيد على أهمية مشاركة الأسرة
- ♦ اكتساب معرفة واسعة بالتطور الطبيعي والمرضي للأطفال
- ♦ وصف طرق التقييم والتقويم المستخدمة في العلاج الطبيعي في الرعاية المبكرة
- ♦ تعرف بعمق على الأمراض الشائعة في مرحلة الطفولة
- ♦ التعرف على طرق وتقنيات وأدوات العلاج في الرعاية المبكرة

أهداف التخصص العالي في تدريب تم إنشاؤه لتحديث
أفضل المهنيين في العلاج الطبيعي في الرعاية المبكرة”



الأهداف المحددة



نموذج 1. الرعاية المبكرة

- ◆ تعرف بعمق على تطور العلاج الطبيعي في الأطفال
- ◆ تعرف على ماهية رعاية الطفولة المبكرة وما هو مركز رعاية الطفولة المبكرة ، ومعرفة تشغيله وإدارته ، والمهنيين الذين يشكلونه
- ◆ معرفة متعمقة وإدارة ODAT و CIF
- ◆ تعرف على أهمية مشاركة الأسرة في التدخل المبكر وكيف يجب أن نتواصل معهم
- ◆ تعرف على المبادئ التوجيهية للإدارة النفسية عند الأطفال

النموذج 2. التطور الطبيعي والمرضي للطفل

- ◆ تعرف على تطور الجنين داخل الرحم
- ◆ تعرف بعمق على التطور الحركي للطفل من 0 إلى 6 سنوات
- ◆ الكشف عن تطور اللامركزية واللعب لدى الأطفال
- ◆ التعرف على ردود الفعل الطبيعية والمرضية عند الأطفال
- ◆ فهم عميق للتطور المعرفي واللفظي للأطفال

النموذج 3. علم الأمراض في الطفولة

- ◆ تطوير الأمراض الرئيسية في الأطفال المريض (السبب ، الإصابة وتطور المرض)
- ◆ كشف العوامل (قبل الولادة ، وما حول الولادة وبعدها) التي قد تشكل خطرا على النمو الطبيعي للرضيع
- ◆ التعرف على العلامات السريرية المميزة وعلامات التحذير
- ◆ تناول العناصر الأساسية في التدخل العلاجي



النموذج 4. الشلل الدماغي عند الأطفال (ICP) والمتلازمات

- ♦ تعرف بعمق على ماهية الشلل الدماغي وأسبابه ومدى حدوثه
- ♦ تعرف على كيفية تصنيف نوع ومستوى الشلل الدماغي
- ♦ تخصص في التشنج وماهي علاجاته الطبية الاساسية
- ♦ تعرف على الرنج والكنع ونقص التوتر
- ♦ كشف تنوع المشاكل المصاحبة التي يقدمها الأطفال المصابون بالشلل الدماغي عند الأطفال
- ♦ التعرف على نوبات الصرع وأنواع الاضطرابات العصبية الهيكلية أكثر شيوعا
- ♦ تعرف بعمق على ماهية متلازمة داون وكيف تؤثر عليها
- ♦ تعرف على المتلازمات الأخرى مثل برادر وليي و ريت وما إلى ذلك

النموذج 5. التقدم في علم الأعصاب في الأطفال

- ♦ التعرف على تشريح الجهاز العصبي
- ♦ تعرف على كيفية عمل الجهاز العصبي
- ♦ تعرف على كيفية تقييم الجهاز العصبي
- ♦ تعرف بعمق على ما يتكون التعلم الحركي
- ♦ حدد الأساليب التي لها أدلة علمية
- ♦ تفسير نتائج اختبار التصوير
- ♦ حدد الحالات التي يكون فيها التأهيل عن بعد قابلاً للتطبيق

النموذج 6. تقييم طب الأطفال

- ♦ تعلم تقييم وتقدير المهارات الحركية لدى الأطفال
- ♦ تعرف بعمق على مقاييس التقييم المختلفة
- ♦ حدد الغرض من كل مقياس
- ♦ حدد الحالات التي يمكن فيها استخدام كل مقياس
- ♦ تعرف على كيفية تجاوز المقاييس
- ♦ تفسير المعلومات التي تم الحصول عليها أثناء التقييم

نموذج 7. التقييم والتدخل الفعال في التوحد

- ♦ تحديد الخصائص وعلم الأوبئة وعوامل الخطر المرتبطة بالطفل المصاب بالتوحد
- ♦ تطبيق الاستبيانات الرئيسية للتحقيق في الاشتباه في التوحد
- ♦ التعرف على الاختبارات الرئيسية لتشخيص التوحد
- ♦ التعرف على التدخلات الرئيسية المستخدمة لتعليم مهارات جديدة في مختلف مجالات التنمية وإدارة السلوك
- ♦ مشكلة عند الأولاد والبنات المصابين بالتوحد
- ♦ تناول تداعيات ومساهمات التقييم الحركي والتمارين البدنية في الأطفال المصابون المصابين بالتوحد

النموذج 8. العلاج الطبيعي للجهاز التنفسي في الأطفال

- ♦ اكتساب قدرة تقييم كافية لمرض الأطفال المصابين بأمراض الجهاز التنفسي
- ♦ التعرف على أمراض الجهاز التنفسي وتطبيق العلاج المناسب
- ♦ تعرف على العوامل التي يمكن أن تتداخل مع العلاج الطبيعي للجهاز التنفسي
- ♦ تعرف على الجهاز التنفسي بعمق
- ♦ تعلم الإدارة الصحيحة للمريض قبل علم أمراض الجهاز التنفسي

النموذج 9. العلاج الطبيعي في الرعاية المبكرة

- ♦ كن على دراية بأهمية البيئات الطبيعية وتيارات التدخل الجديدة
- ♦ إتقان اللعبة في مراحلها المختلفة كأداة علاج فعالة
- ♦ تعرف بعمق على التقنيات الأكثر استخدامًا وبأعلى مستوى من الأدلة العلمية في علاج صعوبات التوازن ، والوقوف ، والتحكم في الوضع ، والتنقل ، إلخ
- ♦ القدرة على تحضير جلسة نموذجية من منظور التحريك النفسي
- ♦ اكتساب المعرفة حول العلاج الطبيعي في البيئة المائية
- ♦ التعرف على أهم الوسائل التقنية وجراحة العظام في مرحلة الطفولة فيما يتعلق بالوضعية والحركة
- ♦ تعميق في سياق الخدج وأهمية مرافقته
- ♦ عرض طرق أخرى محددة وذات صلة للعلاج الطبيعي في الرعاية المبكرة

النموذج 10. وجهات نظر جديدة في الرعاية المبكرة

- ♦ اعرف بعمق ما هو العلاج بالحيوان
- ♦ اكتساب معرفة التحفيز الحسي
- ♦ كشف مشكلة بدانة الأطفال وعواقبها
- ♦ تعرف على موضوع التحفيز قبل وبعد الولادة ، وكن قادرًا على القيام بجلسة نوع
- ♦ تقديم خيارات للمشاركة الاجتماعية في الإعاقة
- ♦ تطبيق برنامج التقييم النهائي للأطفال حديثي الولادة والرعاية الفردية (NIDCAP)
- ♦ تقديم التقنيات الجديدة كخيارات علاجية. MHELP ، الواقع الافتراضي ، إلخ
- ♦ القدرة على إجراء العلاج القائم على الأدلة



الكفاءات

تم تصميم هيكل هذا البرنامج بحيث يتمكن المهني الذي يتم توجيهه إليه من تحديد الأمراض ومعالجتها التي تؤثر على التطور الحركي للأطفال ، وذلك بفضل منهجية فريدة ودعم الخبراء الذين طوروها. تضمن تيك للطلاب جودة المحتوى وفقاً لتوقعاتهم ، مما يمنحهم الفرصة للتميز في منطقة عملهم. سيتم تدريبك على أداء الوظائف المختلفة المرتبطة بهذا البرنامج ، إلى جانب المقترحات الأكثر ابتكاراً في مجال العمل هذا ، وبالتالي توجيهك نحو التميز. سلسلة من الجوانب التي يطلبها المتخصصون في هذا القطاع وعالم اليوم.



اكتساب مهارات خبير في العلاج الطبيعي في التدخل المبكر مع خبرة في درجة الماجستير الخاص حيث
ستصبح المعرفة ممارسة في تخصص تفاعلي للغاية "



المنافسة العامة



- ♦ تطبيق المعرفة المكتسبة في هذا البرنامج في الممارسة اليومية في الرعاية المبكرة
- ♦ تطوير نماذج الرعاية بناءً على أحدث الأدلة لتحسين جودة حياة المرضى
- ♦ استخدام أدوات وتقنيات العلاج الطبيعي للرعاية المبكرة
- ♦ إدماج التمارين العلاجية في تعزيز الصحة، سواء في السكان الأصحاء أو المرضى

شهادة ماجستير خاص فعال وآمنه من شأنها أن تأخذك
عبر عملية تعليمية مثيرة للاهتمام حتى تكتسب كل
معرفة الخبرة في هذا المجال.



الكفاءات المحددة



- ◆ تعرف على موضوع التحفيز قبل وبعد الولادة وكن قادرًا على القيام بجلسة نوع
- ◆ القدرة على تحضير جلسة نموذجية من منظور التحريك النفسي
- ◆ تعرف على الجهاز التنفسي بعمق
- ◆ تطبيق الاستبيانات الرئيسية للتحقيق في الاشتباه في التوحد
- ◆ حدد الحالات التي يمكننا فيها استخدام كل مقياس
- ◆ تعرف بعمق على التطور الحركي للطفل من 0 إلى 6 سنوات
- ◆ معرفة متعمقة وإدارة ODAT و CIF



الهيكل والمحتوى

تم تصميم المنهج بناءً على متطلبات العلاج الطبيعي في الرعاية المبكرة ، وفقاً للمتطلبات التي اقترحتها فريق التدريس مع هذا البرنامج. وبالتالي ، تم وضع خطة دراسة تقدم وحداتها منظوراً واسعاً للعلاجات والأمراض التي يعاني منها الأطفال ، وتضم جميع مجالات الطب المعنية لإنشاء فريق متعدد التخصصات. من الوحدة الأولى ، سيرى الطالب توسيع معرفته ، مما سيمكنه من التطور مهنيًا ، مع العلم أنه يحظى أيضًا بدعم فريق من الخبراء.



منهج كامل للغاية سيأخذك تدريجيًا من خلال كل واحد من التعلم الذي يحتاجه أخصائي العلاج الطبيعي للرعاية المبكرة”



الوحدة 1. الرعاية المبكرة

- 1.1. تطور العلاج الطبيعي في طب الأطفال
- 2.1. تطور نظريات التنمية
 - 1.2.1. النظريات الأساسية للتحكم في الحركات
 - 1.1.2.1. نظرية الرمجة الحركية
 - 2.1.2.1. نظرية النظم
 - 3.1.2.1. نظرية العمل
 - 2.2.1. التعلم الحركي
 - 3.2.1. الأساليب الرئيسية للتدخل وتأثير التصنيف الدولي للأداء
 - 4.2.1. EBF
- 3.1. رعاية الأطفال المبكرة
 - 1.3.1. رعاية الطفولة المبكرة في إسبانيا
 - 2.3.1. الإطار التشريعي
 - 3.3.1. المستند التعريفي التمهيدي حول التدخل المبكر
- 4.1. مراكز التدخل المبكر
- 5.1. الرعاية المبكرة في المدرسة
 - 1.5.1. الرعاية المبكرة في الحلقة الأولى في تعليم الطفولة
 - 2.5.1. الرعاية المبكرة في الحلقة الثاني في تعليم الطفولة
- 6.1. FIC
- 7.1. منظمة التشخيص للرعاية المبكرة (TADO)
 - 1.7.1. عرض تقديمي لـ TADO ، ما هو وما الغرض منه
 - 2.7.1. التوزيع حسب المحاور والمحتوى
- 8.1. الأسرة ومشاركتها
- 9.1. التواصل مع العائلة
- 10.1. معرفة الإدارة النفسية عند الأطفال



الوحدة 2. التطور الطبيعي والمرضي للطفل

- 6.2 تطوير اللعبة عند الأطفال
 - 1.6.2 التطور التطوري للعبة في الأطفال الذين تتراوح أعمارهم بين 0-6 أشهر
 - 2.6.2 التطور التطوري للعبة في الأطفال الذين تتراوح أعمارهم بين 6-21 أشهر
 - 3.6.2 التطور التطوري للعبة في الأطفال الذين تتراوح أعمارهم بين 1-2 سنوات
 - 4.6.2 التطور التطوري للعبة في الأطفال الذين تتراوح أعمارهم بين 2-3 سنوات
 - 5.6.2 التطور التطوري للعبة في الأطفال الذين تتراوح أعمارهم بين 3-4 سنوات
 - 6.6.2 التطور التطوري للعبة في الأطفال الذين تتراوح أعمارهم بين 4-5 سنوات
 - 7.6.2 التطور التطوري للعبة في الأطفال الذين تتراوح أعمارهم بين 5-6 سنوات
- 7.2 التطوير الجانبي
- 8.2 ردود الفعل الطبيعية والمرضية
 - 1.8.2 التقييم العصبي: الهيكل والمحتوى
 - 2.8.2 ردود الفعل البدائية: التعريف والفائدة والتفسير
 - 3.8.2 التولد الوضعي
- 9.2 العلاقة بين المهارات الحركية ومجالات التنمية الأخرى
- 10.2 التطور المعرفي واللغوي للأطفال

الوحدة 3. علم الأمراض في الطفولة

- 1.3 الفترات الحرجة في نمو الأطفال وسبب أمراض الطفولة
- 2.3 الأمراض العصبية العضلية
 - 1.2.3 المسببات والحوادث
 - 2.2.3 أنواع
 - 3.2.3 علاج او معاملة
 - 4.2.3 العلاج الطبيعي
- 3.3 ضمور العضلات الشوكي (EMA)
 - 1.3.3 المسببات والحوادث
 - 2.3.3 أنواع
 - 3.3.3 علاج او معاملة
 - 4.3.3 العلاج الطبيعي
 - 5.3.3 العلاج الجيني

- 1.2 تطور داخل الرحم
- 2.2 مصطلح الطفل وتطوره
 - 1.2.2 تصنيف حديثي الولادة
 - 2.2.2 الخصائص المورفولوجية
 - 3.2.2 ردود فعل طبيعية
- 3.2 نمو الطفل من 0 إلى 21 شهرًا
 - 1.3.2 التطور الطبيعي للطفل من 0 إلى 21 شهرًا
 - 2.3.2 سلوك الطفل ونشاطه الحركي من 0 إلى 21 أشهر
 - 3.3.2 الاستجابة لمحفزات الطفل من 0 إلى 21 أشهر
 - 4.3.2 التعامل مع الأطفال من 0 إلى 21 أشهر
 - 5.3.2 علامات التحذير التي يجب مراعاتها عند الأطفال من 0 إلى 21 شهرًا
 - 6.3.2 التطور المرضي للطفل من 0 إلى 21 شهرًا
 - 7.3.2 أمراض الأطفال من 0 إلى 21 شهرًا
- 4.2 نمو الطفل من 21 شهرًا إلى 3 سنوات
 - 1.4.2 نمو الطفل الطبيعي من 21 شهرًا إلى 3 سنوات
 - 2.4.2 سلوك الطفل ونشاطه الحركي من 21 شهرًا إلى 3 سنوات
 - 3.4.2 الاستجابة للمحفزات من 21 شهرًا إلى 3 سنوات
 - 4.4.2 التعامل مع الطفل من 21 شهرًا إلى 3 سنوات
 - 5.4.2 علامات التحذير التي يجب مراقبتها عند الأطفال الذين تتراوح أعمارهم بين 21 شهرًا و 3 سنوات
 - 6.4.2 التطور المرضي للطفل من 21 شهرًا إلى 3 سنوات
 - 7.4.2 أمراض الطفل من 21 شهرًا إلى 3 سنوات
- 5.2 نمو الطفل من 3 إلى 6 سنوات
 - 1.5.2 التطور الطبيعي للطفل من 3 إلى 6 سنوات
 - 2.5.2 سلوك الطفل ونشاطه الحركي من 3 إلى 6 سنوات
 - 3.5.2 الاستجابة لمحفزات الطفل من 3 إلى 6 سنوات
 - 4.5.2 التعامل مع الطفل من 3 إلى 6 سنوات
 - 5.5.2 علامات التحذير التي يجب مراقبتها عند الأطفال الذين تتراوح أعمارهم بين 3 إلى 6 سنوات
 - 6.5.2 التطور أمراض للطفل من 3 إلى 6 سنوات
 - 7.5.2 أمراض الطفل من 3 إلى 6 سنوات

الوحدة 4. الشلل الدماغي عند الأطفال (ICP) والمتلازمات

- 1.4 ICP
 - 1.1.4 المسببات والحوادث
 - 2.4 تصنيف ICP
 - 1.2.4 التصنيف حسب قوة العضلات ووضعية الجسم
 - 1.1.2.4 تشنج ICP
 - 2.1.2.4 خلل الحركة ICP أو diotehta
 - 3.1.2.4 تشنج ICP
 - 4.1.2.4 ICP مختلط
 - 2.2.4 التصنيف حسب المعايير الطبوغرافية
 - 1.2.2.4 شلل نصفي
 - 2.2.2.4 aijelparaP
 - 3.2.2.4 شلل نصفي احادي
 - 4.2.2.4 شلل مزدوج
 - 5.2.2.4 الشلل الرباعي
 - 3.2.4 نظام التصنيف الإجمالي للحركات
 - 3.4 التشنج والعلاجات الطبية
 - 1.3.4 أسباب التشنج
 - 2.3.4 الفرق بين التشنج وفرط التوتر
 - 3.3.4 عواقب التشنج
 - 4.3.4 جداول تقييم التشنج
 - 5.3.4 العلاج الطبي والصيدلاني للتشنج
 - 6.3.4 نهج العلاج الطبيعي للتشنج
 - 4.4 كنع ، ترنج ، ونقص التوتر
 - 5.4 المشاكل المرتبطة في ICP
 - 6.4 الاضطرابات العضلية الهيكلية
 - 7.4 نوبات الصرع

- 4.3 صعر عضلي خلقي ورأس مسطح
 - 1.4.3 المسببات والحوادث
 - 2.4.3 المظاهر السريرية
 - 3.4.3 علاج او معاملة
 - 4.4.3 العلاج الطبيعي
- 5.3 السنسنة المشقوقة والشلل العضدي التوليدي
 - 1.5.3 المسببات والحوادث
 - 2.5.3 المظاهر السريرية
 - 3.5.3 علاج او معاملة
 - 4.5.3 العلاج الطبيعي
 - 6.3 أطفال مبتسرون
 - 7.3 التقرم
 - 1.7.3 المسببات والحوادث
 - 2.7.3 المظاهر السريرية
 - 3.7.3 علاج او معاملة
 - 4.7.3 العلاج الطبيعي
 - 8.3 إعوجاج المفاصل
 - 1.8.3 المسببات والحوادث
 - 2.8.3 المظاهر السريرية
 - 3.8.3 علاج او معاملة
 - 4.8.3 العلاج الطبيعي
 - 9.3 اضطرابات السمع والبصر
 - 10.3 مرض قلب خلقي
 - 1.10.3 المسببات والحوادث
 - 2.10.3 المظاهر السريرية
 - 3.10.3 علاج او معاملة
 - 4.10.3 العلاج الطبيعي

- 7.5 إشراف أخصائي العلاج الطبيعي في أمراض الجهاز العصبي المركزي
- 8.5 أدلة على طرق وتقنيات إعادة التأهيل العصبي
- 9.5 التصوير التشخيصي
- 10.5 إعادة التأهيل عن بعد
- 1.10.5 ما المقصود حاليًا بالتأهيل عن بُعد ؟
- 2.10.5 ما هي الحالات المناسبة للاستفادة من الاختراع عن بُعد ؟
- 3.10.5 المميزات والعيوب

الوحدة 6. تقييم طب الأطفال

- 1.6 التقييم الحركي
- 2.6 تقييم المشي
- 1.2.6 مراقبة
- 2.2.6 إشارات تحذير
- 3.2.6 مقاييس
- 3.6 تقييم نغمة العضلات
- 1.3.6 مراقبة
- 2.3.6 إشارات تحذير
- 3.3.6 مقاييس
- 4.6 تقييم نشاط الطرف العلوي
- 1.4.6 مراقبة
- 2.4.6 إشارات تحذير
- 3.4.6 مقاييس
- 5.6 تقييم الجهاز العضلي الهيكلي وتقييم الورك
- 6.6 تقييم المهارات الحركية الدقيقة والخشنة
- 7.6 مقياس وظيفة الحركة الإجمالية
- 8.6 المهارات الحركية العامة ، الفحص: 2-CBAM للطفل من 3 إلى 6 سنوات
- 9.6 مقاييس التطور الحركي: موازين بايلي لتنمية الرضع والأطفال الصغار -3 وموازن بيودي التنموية الحركية -2
- 10.6 الاستبيانات: استبيان ABESA ونقاط القوة والصعوبات

- 8.4 متلازمة داون
- 1.8.4 المسببات والحوادث
- 2.8.4 المظاهر السريرية
- 3.8.4 علاج او معاملة
- 9.4 متلازمة برادر ولي ، متلازمة أنجلمان ، ومتلازمة تيرنر
- 1.9.4 المسببات والحوادث
- 2.9.4 المظاهر السريرية
- 3.9.4 علاج او معاملة
- 10.4 متلازمات أخرى
- 1.10.4 المسببات والحوادث
- 2.10.4 المظاهر السريرية
- 3.10.4 علاج او معاملة

الوحدة 5. التقدم في علم الأعصاب في الأطفال

- 1.5 تشريح الجهاز العصبي المركزي (SNC)
- 1.1.5 تشريح الأعصاب
- 2.1.5 الهياكل الأساسية للجهاز العصبي المركزي
- 2.5 أداء الجهاز العصبي المركزي
- 1.2.5 الفيزيولوجيا العصبية للجهاز العصبي المركزي
- 2.2.5 المشبك العصبي
- 3.5 تطوير الجهاز العصبي المركزي
- 1.3.5 مراحل تطور الجهاز العصبي المركزي
- 2.3.5 فترات التطور الحرجة والحساسية
- 4.5 لدونة الدماغ
- 1.4.5 اللدونة العصبية
- 2.4.5 خصائص الجهاز العصبي المركزي لصالح اللدونة
- 3.4.5 التغييرات الهيكلية والوظيفية للجهاز العصبي المركزي
- 4.4.5 التقوية والاكتئاب على المدى الطويل
- 5.5 تقييم الجهاز العصبي المركزي
- 6.5 التعلم الحركي

الوحدة 7. التقييم والتدخل الفعال في التوحد

- 1.7 اضطراب طيف التوحد (DSA)
 - 1.1.7 المظاهر السريرية
 - 2.1.7 معايير التشخيص 5-MSD
- 2.7 عوامل الخطر ووبائيات اضطراب طيف التوحد
 - 1.2.7 عوامل الخطر قبل وبعد الولادة
 - 2.2.7 انتشار اضطراب طيف التوحد
- 3.7 الفحص المبكر لاضطراب طيف التوحد
 - 1.3.7 معالم التنمية
 - 2.3.7 خصائص الفحص المبكر وأهميته
 - 3.3.7 اختبارات الفحص المبكر
 - 4.3.7 تقديم QCS ، F / R TAHC-M
- 4.7 تشخيص اضطراب طيف التوحد
 - 1.4.7 خصائص تشخيص اضطراب طيف التوحد
 - 2.4.7 خصائص الاختبارات التشخيصية
 - 3.4.7 الاختبارات التشخيصية الرئيسية لاضطراب طيف التوحد
 - 4.4.7 عرض RIDA ، 2-SODA
- 5.7 التدخلات القائمة على الأدلة لاضطراب طيف التوحد
 - 1.5.7 نظرة عامة على التدخلات المبنية على الأدلة
 - 2.5.7 نظرة عرض تقديمي على الرئيسية التدخلات المبنية على الأدلة
- 6.7 تحليل السلوك التطبيقي (ABA)
 - 1.6.7 مبادئ ABA
 - 2.6.7 تعليم مهارات جديدة
 - 3.6.7 التعامل مع سلوكيات المشاكل
- 7.7 الاضطرابات الحركية المرتبطة بالتوحد
 - 1.7.7 العلامات المرتبطة بتشخيص اضطراب طيف التوحد
 - 2.7.7 العلامات الحركية للأشخاص المصابين باضطراب طيف التوحد
- 8.7 التقييم الحركي
 - 1.8.7 خصائص التقييم الحركي
 - 2.8.7 اختبارات واختبارات لتقييم العلامات الحركية

- 9.7 ممارسة الرياضة البدنية واضطراب طيف التوحد
 - 1.9.7 النشاط البدني عند المصابين باضطراب طيف التوحد
 - 2.9.7 ممارسة الرياضة البدنية لدى المصابين باضطراب طيف التوحد
 - 3.9.7 الأنشطة الرياضية والترفيهية للأشخاص المصابين بالتوحد
- 10.7 جلسة نموذجية وبرنامج التدخل
 - 1.10.7 بارامترات الجلسة
 - 2.10.7 المواد والشروط لجلسة مناسبة
 - 3.10.7 جلسة علاج طبيعي نموذجية للأشخاص المصابين بالتوحد
 - 4.10.7 تخطيط جلسة العلاج الطبيعي للأشخاص المصابين بالتوحد

الوحدة 8. العلاج الطبيعي للجهاز التنفسي في الأطفال

- 1.8 العلاج الطبيعي التنفسي المبني على البراهين
- 2.8 التهاب القصيبات
- 3.8 التهاب الرئوي
- 4.8 انخماص
- 5.8 الربو
- 6.8 LRO
- 7.8 تقييم العلاج الطبيعي التنفسي للأطفال
- 8.8 تقنيات العلاج الطبيعي التنفسي
- 9.8 العلاج الطبيعي التنفسي لدى الطفل العصبي
- 10.8 الأدوية المعتادة

الوحدة 9. العلاج الطبيعي في الرعاية المبكرة

- 1.9 رعاية تركز على الأسرة
 - 1.1.9 فوائد الرعاية المركزة على الأسرة في رعاية الطفولة المبكرة
 - 2.1.9 النماذج الحالية المتمحورة حول الأسرة
- 2.9 اللعبة كطريقة علاجية
 - 1.2.9 عروض للألعاب ولعب الأطفال من 6-6 أشهر
 - 2.2.9 عروض للألعاب ولعب الأطفال من 6-21 أشهر
 - 3.2.9 عروض للألعاب ولعب الأطفال من 1-2 سنة
 - 4.2.9 عروض للألعاب ولعب الأطفال من 2-3 سنة
 - 5.2.9 عروض للألعاب ولعب الأطفال من 3-4 سنة
 - 6.2.9 عروض للألعاب ولعب الأطفال من 4-5 سنة
 - 7.2.9 عروض للألعاب ولعب الأطفال من 5-6 سنة

الوحدة 10. وجهات نظر جديدة في الرعاية المبكرة

- 1.10. العلاج بالحيوان
 - 1.1.10. تحديد سياق العلاج الحيواني
 - 2.1.10. التطبيق في الرعاية المبكرة
- 2.10. التحفيز الحسي
 - 1.2.10. غرفة التحفيز الحسي
 - 2.2.10. تطبيقات في العلاج الطبيعي في الرعاية المبكرة
 - 3.2.10. الفروق بين التنبيه الحسي والتكامل الحسي
- 3.10. سمنة الأطفال
- 4.10. التحفيز قبل وبعد الولادة
- 5.10. المشاركة الاجتماعية
 - 1.5.10. أهمية المشاركة الاجتماعية في الإعاقة
 - 2.5.10. دور اخصائي العلاج الطبيعي في المشاركة الاجتماعية
- 6.10. مساحات وفناءات شاملة
 - 6.10.1 أهداف المساحات و / أو الباحات الشاملة
 - 6.10.2 دور اخصائي العلاج الطبيعي في تكوينها
- 7.10. برنامج التقييم النمائي لحديثي الولادة والرعاية الفردية (PACDIN)
- 8.10. تطبيقات الويب والتطبيقات العلاجية المتنقلة
- 9.10. التكنولوجيات الجديدة (الواقع الافتراضي والغامر)
- 10.10. التدخل القائم على الأدلة
 - 1.10.10. قواعد البيانات ومحركات البحث
 - 2.10.10. واصفات البحث
 - 3.10.10. المجلات العلمية
 - 4.10.10. المادة العلمية
 - 5.10.10. الممارسة القائمة على الأدلة

- 3.9. التوازن
 - 1.3.9. تقدم التوازن التطوري
 - 2.3.9. الاضطرابات المتعلقة بالتوازن
 - 3.3.9. أدوات عمل التوازن
- 4.9. العلاج المائي
 - 1.4.9. خصائص المياه
 - 2.4.9. الآثار الفسيولوجية للانغماس
 - 3.4.9. موانع العلاج المائي
 - 4.4.9. دليل على العلاج المائي للأطفال ذوي الإعاقة
 - 5.4.9. طرق العلاج المائي: هاليويك، علاج مائي محدد (STW) وطريقة حلقة باد راغاز
- 5.9. المساعدة على تقويم العظام والتنقل
 - 1.5.9. تقويم الأطراف السفلية
 - 2.5.9. تقويم الأطراف العالي
 - 3.5.9. المساعدة على التنقل
 - 4.5.9. العناصر المصنوعة من قبل أخصائي العلاج الطبيعي
- 6.9. مقاعد الجلوس والحوض
- 7.9. النفسية الحركية
 - 1.7.9. الإطار النظري للنفسية الحركية
 - 2.7.9. تطبيق عملي في جلسات العلاج الطبيعي في TA
- 8.9. العلاج الطبيعي في الأوقات المبكرة
- 9.9. البرامج الدائمة
 - 1.9.9. التقدم التطوري للورك
 - 2.9.9. أدوات لتعزيز الوقوف
 - 3.9.9. البرامج الدائمة
- 10.9. علاجات أخرى
 - 1.10.9. htaboB
 - 2.10.9. atjoV
 - 3.10.9. تدليك شاننتالا
 - 4.10.9. reyateM eL

المنهجية

يقدم هذا البرنامج التدريبي طريقة مختلفة للتعلم. فقد تم تطوير منهجيتنا من خلال أسلوب التعليم المرتكز على التكرار: **Relearning** أو ما يعرف بمنهجية إعادة التعلم.

يتم استخدام نظام التدريس هذا، على سبيل المثال، في أكثر كليات الطب شهرة في العالم، وقد تم اعتباره أحد أكثر المناهج فعالية في المنشورات ذات الصلة مثل مجلة نيو إنجلاند الطبية (*New England Journal of Medicine*).



اكتشف منهجية *Relearning* (منهجية إعادة التعلم)، وهي نظام يتخلى عن التعلم الخطي التقليدي ليأخذك عبر أنظمة التدريس التعليم المرتكزة على التكرار: إنها طريقة تعلم أثبتت فعاليتها بشكل كبير، لا سيما في المواد الدراسية التي تتطلب الحفظ”



في جامعة TECH نستخدم منهج دراسة الحالة

أمام حالة معينة، ما الذي يجب أن يفعله المهني؟ خلال البرنامج، سيواجه الطلاب العديد من الحالات السريرية المحاكية بناءً على مرضى حقيقيين وسيتمتعون عليهم فيها التحقيق ووضع الفرضيات وأخيراً حل الموقف. هناك أدلة علمية وفيرة على فعالية المنهج. حيث يتعلم أخصائي العلاج الطبيعي أو أخصائي الحركة بشكل أفضل وأسرع وأكثر استدامة مع مرور الوقت.



مع جامعة TECH يمكنك تجربة طريقة تعلم تهز أسس الجامعات التقليدية في جميع أنحاء العالم.

وفقاً للدكتور Gervas، فإن الحالة السريرية هي العرض المشروح لمريض، أو مجموعة من المرضى، والتي تصبح «حالة»، أي مثالاً أو نموذجاً يوضح بعض العناصر السريرية المميزة، إما بسبب قوتها التعليمية، أو بسبب تفرداها أو ندرتها. لذا فمن الضروري أن تستند الحالة إلى الحياة المهنية الحالية، في محاولة لإعادة إنشاء عوامل التكيف الحقيقية في الممارسة المهنية في مجال العلاج الطبيعي.



هل تعلم أن هذا المنهج تم تطويره عام 1912 في جامعة هارفارد للطلاب دراسي القانون؟ وكان يتمثل منهج دراسة الحالة في تقديم مواقف حقيقية معقدة لهم لكي يقوموا باتخاذ القرارات وتبرير كيفية حلها. وفي عام 1924 تم تأسيسها كمنهج تدريس قياسي في جامعة هارفارد”

تُبر فعالية المنهج بأربعة إنجازات أساسية:

1. أخصائيّ العلاج الطبيعيّ وأخصائيّ الحركة الذين يتبعون هذا المنهج لا يحققون فقط استيعاب المفاهيم، ولكن أيضاً تنمية قدراتهم العقلية من خلال التمارين التي تقيم المواقف الحقيقية وتقوم بتطبيق المعرفة المكتسبة.

2. يركز منهج التعلم بقوة على المهارات العملية التي تسمح لأخصائيّ العلاج الطبيعيّ ولأخصائيّ الحركة بالاندماج بشكل أفضل في العالم الحقيقي.

3. يتم تحقيق استيعاب أبسط وأكثر كفاءة للأفكار والمفاهيم، وذلك بفضل منهج المواقف التي نشأت من الواقع.

4. يصبح الشعور بكفاءة الجهد المستثمر حافزاً مهماً للغاية للطلاب، مما يترجم إلى اهتمام أكبر بالتعلم وزيادة في الوقت المخصص للعمل في المحاضرة الجامعية.

منهجية إعادة التعلم (Relearning)

تجمع جامعة TECH بين منهج دراسة الحالة ونظام التعلم عن بعد، 100% عبر الانترنت والقائم على التكرار، حيث تجمع بين 8 عناصر مختلفة في كل درس.

نحن نعزز منهج دراسة الحالة بأفضل منهجية تدريس 100% عبر الانترنت في الوقت الحالي وهي: منهجية إعادة التعلم والمعروفة بـ *Relearning*.



سوف يتعلم أخصائيّ العلاج الطبيعيّ وأخصائي الحركة من خلال الحالات الحقيقية وحل المواقف المعقدة في بيئات التعلم المحاكاة. تم تطوير هذه المحاكاة من أحدث البرامج التي تسهل التعلم الغامر.

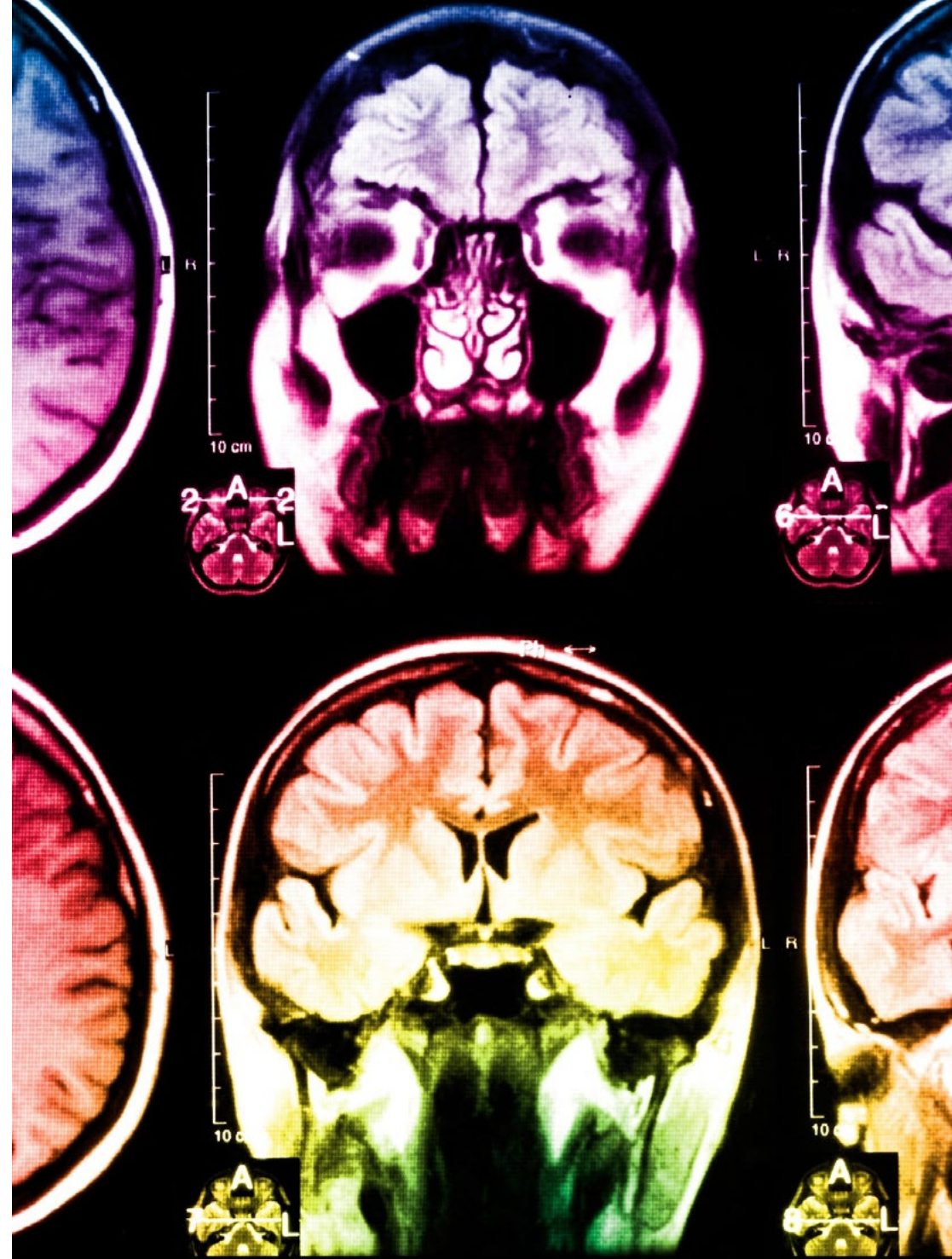
في طليعة المناهج التربوية في العالم، تمكنت منهجية إعادة التعلم من تحسين مستويات الرضا العام للمهنيين، الذين أكملوا دراساتهم، فيما يتعلق بمؤشرات الجودة لأفضل جامعة عبر الإنترنت في البلدان الناطقة بالإسبانية (جامعة كولومبيا).

من خلال هذه المنهجية، قمنا بتدريب أكثر من 65000 أخصائي علاج طبيعي وأخصائي حركة بنجاح غير مسبوق، في جميع التخصصات السريرية بغض النظر عن عبء التدريب اليدوي والعملي. تم تطوير منهجيتنا التربوية في بيئة شديدة المتطلبات، مع طلاب جامعيين يتمتعون بمظهر اجتماعي واقتصادي مرتفع ومتوسط عمر يبلغ 43.5 عاماً.

ستتيح لك منهجية إعادة التعلم والمعروفة بـ *Relearning*، التعلم بجهد أقل ومزيد من الأداء، وإشراكك بشكل أكبر في تدريبك، وتنمية الروح النقدية لديك، وكذلك قدرتك على الدفاع عن الحجج والآراء المتباينة: إنها معادلة واضحة للنجاح.

في برنامجنا، التعلم ليس عملية خطية، ولكنه يحدث في شكل لولبي (نتعلم ثم نطرح ماتعلمناه جانباً فنسأه ثم نعيد تعلمه). لذلك، نقوم بدمج كل عنصر من هذه العناصر بشكل مركزي.

النتيجة الإجمالية التي حصل عليها نظامنا للتعلم هي 8.01، وفقاً لأعلى المعايير الدولية.



يقدم هذا البرنامج أفضل المواد التعليمية المُعدَّة بعناية للمهنيين:

المواد الدراسية



يتم إنشاء جميع محتويات التدريس من قبل المتخصصين الذين سيقومون بتدريس البرنامج الجامعي، وتحديداً من أجله، بحيث يكون التطوير التعليمي محدداً وملتزمًا حقاً.

ثم يتم تطبيق هذه المحتويات على التنسيق السمعي البصري الذي سيخلق منهج جامعة TECH في العمل عبر الإنترنت. كل هذا بأحدث التقنيات التي تقدم أجزاء عالية الجودة في كل مادة من المواد التي يتم توفيرها للطلاب.

أحدث تقنيات وإجراءات العلاج الطبيعي المعروضة في الفيديوهات



تقدم TECH للطلاب أحدث التقنيات وأحدث التطورات التعليمية والتقنيات الرائدة في الوقت الراهن في مجال العلاج الطبيعي والحركة. كل هذا، بصيغة المتحدث، بأقصى درجات الصرامة، موضحاً ومفصلاً للمساهمة في استيعاب وفهم الطالب. وأفضل ما في الأمر أنه يمكنك مشاهدتها عدة مرات كما تريد.

ملخصات تفاعلية



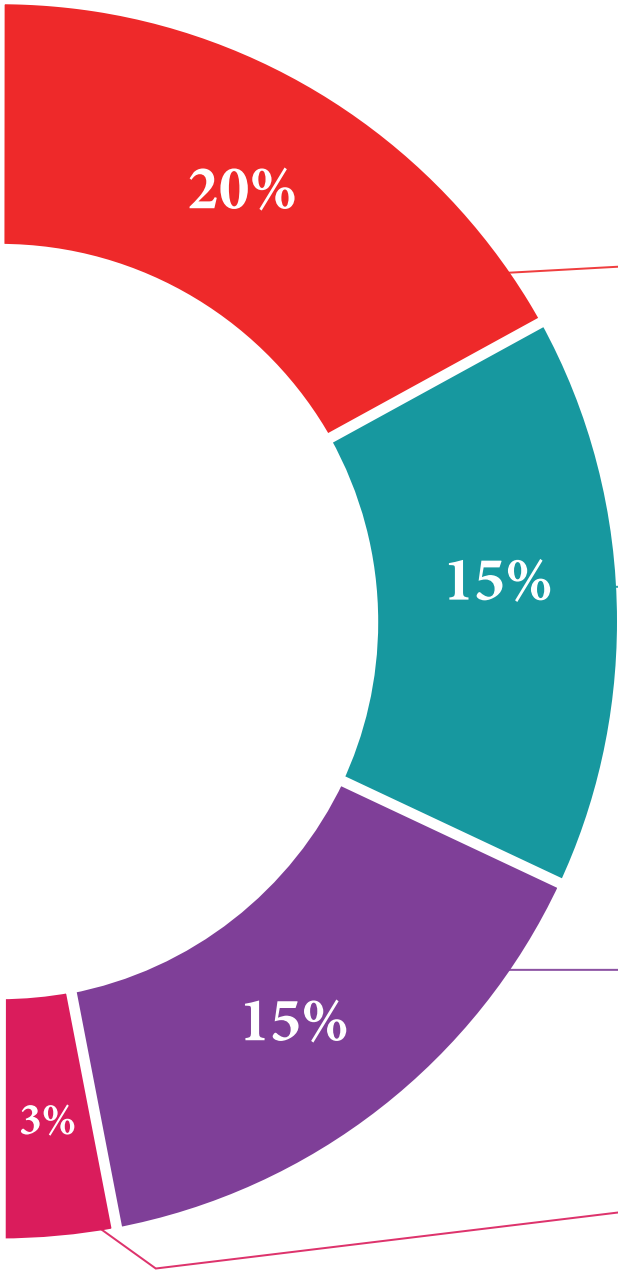
يقدم فريق جامعة TECH المحتويات بطريقة جذابة وديناميكية في أقراص الوسائط المتعددة التي تشمل الملفات الصوتية والفيديوهات والصور والرسوم البيانية والخرائط المفاهيمية من أجل تعزيز المعرفة.

اعترفت شركة مايكروسوفت بهذا النظام الفريد لتقديم محتوى الوسائط المتعددة على أنه "قصة نجاح أوروبية".

قراءات تكميلية



المقالات الحديثة، ووثائق اعتمدت بتوافق الآراء، والأدلة الدولية..من بين آخرين. في مكتبة جامعة TECH الافتراضية، سيتمكن الطالب من الوصول إلى كل ما يحتاجه لإكمال تدريبه.





تحليل الحالات التي تم إعدادها من قبل الخبراء وإرشاد منهم

يجب أن يكون التعلم الفعال بالضرورة سياقياً. لذلك، تقدم TECH تطوير حالات واقعية يقوم فيها الخبير بإرشاد الطالب من خلال تنمية الانتباه وحل المواقف المختلفة: طريقة واضحة ومباشرة لتحقيق أعلى درجة من الفهم.



الاختبار وإعادة الاختبار

يتم بشكل دوري تقييم وإعادة تقييم معرفة الطالب في جميع مراحل البرنامج، من خلال الأنشطة والتدريبات التقييمية وذاتية التقييم: حتى يتمكن من التحقق من كيفية تحقيق أهدافه.



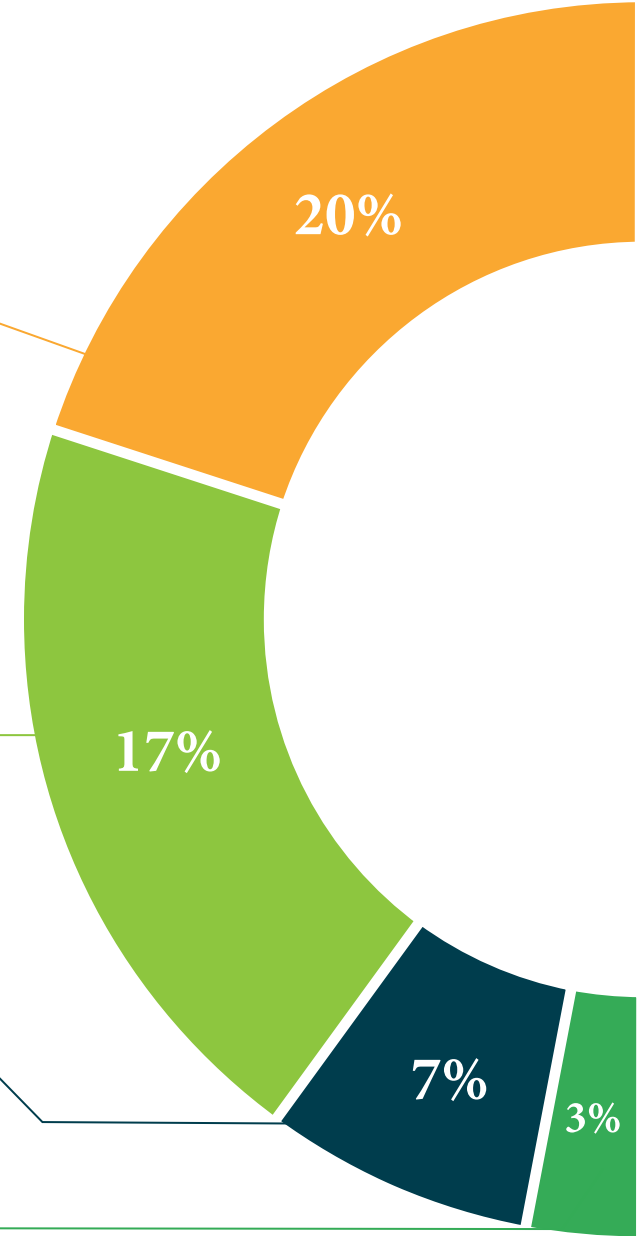
المحاضرات الرئيسية

هناك أدلة علمية على فائدة المراقبة بواسطة الخبراء كطرف ثالث في عملية التعلم. إن مفهوم ما يسمى *Learning from an Expert* أو التعلم من خبير يقوي المعرفة والذاكرة، ويولد الثقة في القرارات الصعبة في المستقبل.



إرشادات توجيهية سريعة للعمل

تقدم جامعة TECH المحتويات الأكثر صلة بالمحاضرة الجامعية في شكل أوراق عمل أو إرشادات توجيهية سريعة للعمل. إنها طريقة موجزة وعملية وفعالة لمساعدة الطلاب على التقدم في تعلمهم.



المؤهل العلمي

تضمن درجة الماجستير الخاص في العلاج الطبيعي في الرعاية المبكرة ، بالإضافة إلى التدريب الأكثر صرامة وتحديثاً ، الحصول على درجة الماجستير الخاصة التي تصدرها جامعة نيك التكنولوجية.



أكمل هذا البرنامج بنجاح واحصل على شهادتك الجامعية دون السفر أو
الأعمال الورقية المرهقة "



يحتوي الماجستير الخاص هذا في العلاج الطبيعي في الرعاية المبكرة على البرنامج العلمي الأكثر اكتمالاً وحدانية من السوق.

الشهادة الصادرة عن جامعة تيك التكنولوجية سيعبر عن المؤهلات التي حصلت عليها درجة الماجستير، وسيفي بالمتطلبات التي تطلبها عادة مجالس الوظائف والمسابقات ولجان التقييم الوظيفي المهني.

بعد اجتياز التقييم، سيتلقى الطالب عن طريق البريد * مع إشعار باستلام الشهادة المقابل له ماجستير خاص صادر عن جامعة تيك التكنولوجية.

شهادة: ماجستير معتمد في العلاج الطبيعي في الرعاية المبكرة

عدد ساعات العمل الرسمية: 1.500 ساعة

التوزيع العام للخطة الدراسية		التوزيع العام للخطة الدراسية	
الطريقة	عدد الساعات	نوع المادة	عدد الساعات
إجمالي	150	إجمالي	1.500
إجمالي	150	اختياري (OP)	0
إجمالي	150	الممارسات الخارجية (PR)	0
إجمالي	150	مشروع تخرج الماجستير (TFM)	0
إجمالي	150	الإجمالي	1.500

الجامعة التكنولوجية tech

تمنح هذا
الدبلوم

المواطن/المواطنة مع وثيقة تحقيق شخصية رقم
لاجتيازه/لاجتيازها بنجاح والحصول على برنامج

ماجستير خاص
في
الأداء الرياضي العالي

وهي شهادة خاصة من هذه الجامعة موافقة لـ 1.500 ساعة، مع تاريخ بدء يوم/شهر/ سنة وتاريخ انتهاء يوم/شهر/سنة

تيك مؤسسة خاصة للتعليم العالي معتمدة من وزارة التعليم العام منذ 28 يونيو 2018 في تاريخ 17 يونيو 2020

بروفيسور/ تريي جيفارا نافارو
رئيس الجامعة

الجامعة التكنولوجية tech

بروفيسور/ تريي جيفارا نافارو
رئيس الجامعة

المستقبل

الصحة

الثقة

الأشخاص

التعليم

المعلومات

الأوصياء الأكاديميون

الضمان

الاعتماد الأكاديمي

التدريس

المؤسسات

المجتمع

التقنية

الالتزام

التعلم

tech الجامعة
التكنولوجية

الرعاية

الحاضر

الجودة

الإبتكار

ماجستير خاص

العلاج الطبيعي في الرعاية المبكرة

« طريقة التدريس: أونلاين

« مدة الدراسة: 12 شهر

« المؤهل الجامعي من: TECH الجامعة التكنولوجية

« عدد الساعات المخصصة للدراسة: 16 ساعات أسبوعيًا

« مواعيد الدراسة: وفقًا لوتيرتك الخاصة

« الامتحانات: أونلاين

التدريب الافتراضي

المؤسسات

الفصول الافتراضية

اللغات

ماجستير خاص

العلاج الطبيعي في الرعاية المبكرة