

ماجستير خاص
الاستشفاء المنزلي



الجامعة
التكنولوجية
tech

ماجستير خاص

الاستشفاء المنزلي

« طريقة التدريس: أونلاين

« مدة الدراسة: 12 شهر

« المؤهل الجامعي من: TECH الجامعة التكنولوجية

« عدد الساعات المخصصة للدراسة: 16 ساعات أسبوعياً

« مواعيد الدراسة: وفقاً لوتيرك الخاصة

« الامتحانات: أونلاين

رابط الدخول إلى الموقع الإلكتروني: www.techtitute.com/ae/physiotherapy/professional-master-degree/master-home-hospitalization

الفهرس

01	المقدمة	صفحة 4
02	الأهداف	صفحة 8
03	الكفاءات	صفحة 12
04	هيكل الإدارة وأعضاء هيئة تدريس الدورة التدريبية	صفحة 16
05	الهيكل والمحتوى	صفحة 20
06	المنهجية	صفحة 30
07	المؤهل العلمي	صفحة 38

01 المقدمة

برنامج TECH هذا تم إنشائه بهدف تزويد المتخصصين في العلاج الطبيعي بالمهارات اللازمة للعمل مع المرضى في الاستشفاء المنزلي. بهذا المعنى، فإن أخصائيي العلاج الطبيعي في القرن الحادي والعشرون لديهم تحدى كبير ومثير أمامهم. لقد تغير المجتمع الحديث بشكل جذري من حيث الخصائص الديموغرافية مع زيادة الشيخوخة. بفضل التكنولوجيا، في كثير من الحالات لا يطلب من المرضى الذهاب إلى المستشفى، بل يمكن علاجهم في مكان إقامتهم، حيث يكون لديهم خطر أقل للإصابة ويتمتعون بالراحة في منازلهم. هذا البرنامج يهدف إلى تمكين أخصائيي العلاج الطبيعي من تحديث معرفتهم في الاستشفاء المنزلي من خلال أحدث تكنولوجيا التعليم.

من الضروري جدا لمتخصصين العلاج الطبيعي تحديث معرفتهم في
مجال الاستشفاء المنزلي من أجل مواجهة التحديات التي تمثلها هذه
المهنة بنجاح"



درجة ماجستير خاص في الاستشفاء المنزلي التي تحتوى على البرنامج التعليمي الأكثر إكتمالاً وحدائثة في السوق. أهم الميزات تشمل ما يلي:

- ♦ أكثر من 100 حالة عملية قدمها خبراء في الاستشفاء المنزلي وإدارة المرضى المزمنة المعقدة والرعاية التطبيقية
- ♦ المحتويات الرسومية والتخطيطية والعملية التي تم إنشاؤها توفر للممارسين المهنيين معلومات علمية وعملية عن التخصصات الضرورية للممارسة المهنية
- ♦ أحدث المعلومات حول دور أخصائيي العلاج الطبيعي والمرضات في الاستشفاء المنزلي
- ♦ إنها تحتوى على تمارين عملية يمكن من خلالها إجراء عملية التقييم الذاتي لتحسين التعلم
- ♦ نظام التعلم التفاعلي القائم على الخوارزمية لإتخاذ القرار في المواقف التي يتم تقديمها للطالب
- ♦ مع التركيز بشكل خاص على الطب القائم على الأدلة ومنهجيات البحث في الاستشفاء المنزلي
- ♦ كل هذا سيستكمل بدروس نظرية، وأسئلة موجهة إلى الخبراء، ومنتديات للمناقشة بشأن مواضيع مثيرة للجدل، ومهام للتفكير الفردي
- ♦ المحتوى الذي يمكن الوصول إليه من أي جهاز ثابت أو محمول مزود بالإنترنت

التغيير الديموغرافي يتطلب إعادة تفكير مكثفة في الرعاية الصحية، مع التركيز سابقاً على العمليات الحديثة والعلاج كهدف أساسي، مع المستشفيات كمركز للرعاية. الفكرة هي الميل نحو دواء يهدف إلى الرعاية بدلاً من العلاج وجعل الشخص وبيئته الأقرب، المنزل الذي يعيش أو تعيش فيه، كمركز علاجي لهم هذا دون تقليل جودة الرعاية أو استخدام الموارد المكثفة في المستشفيات، ولكن أن تكون أكثر كفاءة في استخدام وإستهلاك كل من الموارد العامة والخاصة.

الاستشفاء المنزلي هو القوة الدافعة للتغيير في الرعاية الصحية الحديثة مع الرعاية التي تركز على الناس وإحتياجاتهم الصحية والإجتماعية.

لقد شهد المرضى والمستخدمون بالفعل التغيير الذي تحققه TECH عاما بعد عام وعلى مدى عقود من مختلف الجمعيات الطبية ومديري الرعاية الصحية. كما رأينا، هذا أيضاً مجتمع مسن، يعاني من مشاكل مزمنة تتفاقم وإحتياجات الرعاية خارج بيئة المستشفى، ولكن مع الكثافة والتكنولوجيا والمعرفة التي يتم توفيرها يوميا في المستشفيات. وهنا، الأفضل تعليماً واستعداداً لقيادة هذا التغيير هي وحدات الاستشفاء المنزلي.

هذا البرنامج موجه للخوض في كل تلك الجوانب التي تجعل الاستشفاء المنزلي فريداً ومختلفاً عن التخصصات الأخرى التي يتدخل فيها العلاج الطبيعي، ولكن أيضاً لإظهار نقاط الضعف والفرص للمستقبل التي لا تزال تنتظرنا، والإستفادة من التقنيات التعليمية الجديدة.

المحتوى يتم تقديمه بطريقة صارمة مع أحدث الأدلة العلمية والحالات السريرية التي تساعد على زيادة المعرفة، بهدف تبادل الخبرات والتقنيات الجديدة التي يستخدمها بالفعل زملاء العلاج الطبيعي في مختلف وحدات الاستشفاء المنزلي حول العالم.

استفد من اللحظة وقم بتحديث نفسك بأحدث
التطورات في بدائل الإستشفاء التقليدية. الاستشفاء
المنزلي هو مستقبل العلاج الطبيعي”



إنه أفضل برنامج في البانوراما التعليمية لنسبة الجودة إلى السعر في الاستشفاء المنزلي من منظور العلاج الطبيعي.

الماجستير الخاص هذو هي أفضل استثمار يمكنك القيام به للحصول على أفضل وأحدث تعليم في الاستشفاء المنزلي”

لا تفوت الفرصة وتعرف على التطورات في العلاج البديل والإستشفاء للمرضى المزمنين المعقدين من أجل دمجهم في ممارسة أخصائي العلاج الطبيعي اليومية.

أعضاء هيئة التدريس يتكون من مهنين إسبان مرموقين ومشهورين، مع مهنة طويلة في مجال الرعاية الصحية والتدريس والبحث، والذين عملوا في مستشفيات مختلفة في جميع أنحاء البلاد، وتطوير الخبرة المهنية والتدريسية التي يقدمونها بطريقة غير عادية في درجة الماجستير الخاص هذه. التصميم المنهجي لهذا البرنامج، الذي طوره فريق متعدد التخصصات من خبراء التعلم الإلكتروني، أحدث التطورات في تكنولوجيا التعليم لإنشاء العديد من الأدوات التعليمية متعددة الوسائط التي تسمح للمهنيين، بناء على الطريقة العلمية في المقام الأول، بمواجهة حل المشكلات الحقيقية في ممارستهم السريرية اليومية، مما سيسمح لهم بالتقدم في إكتساب المعرفة وتطوير المهارات التي ستؤثر على مستقبلهم المهني عمل.

وتجدر الإشارة إلى أنه في درجة الماجستير الخاص هذه، تمت مراجعة كل من المحتويات التي تم إنشاؤها، بالإضافة إلى مقاطع الفيديو والتقييمات الذاتية والحالات السريرية والإمتحانات، بدقة وتحديثها ودمجها من قبل فريق الخبراء الذين يشكلون الكلية. هذا للتأكد من أن عملية التعلم منظمة ومفيدة من أجل تحقيق أهداف البرنامج.

02 الأهداف

الهدف الرئيسي من هذا البرنامج هو تحسين ممارسة رعاية المتخصصين في العلاج الطبيعي، من خلال إكتساب أحدث المعارف العلمية المبتكرة في مجال الاستشفاء المنزلي، ورعاية المرضى المزمنة المعقدة ورعاية وعلاج المرضى الذين يعانون من أمراض تحتاج إلى رعاية تلطيفية. ذلك سيسمح لهم بتطوير المهارات التي ستحول ممارستهم اليومية إلى معيار للمواصفات القياسية لأفضل الأدلة العلمية المتاحة، مع إتباع نهج نقدي ومبتكر ومتعدد التخصصات وتكاملي.

هذا البرنامج سيوفر لك إحساساً بالثقة في ممارستك كأخصائي علاج طبيعي، مما سيساعدك على النمو على الصعيدين الشخصي والمهني”



الهدف العام



- تحديث معرفة أخصائين العلاج الطبيعي باستخدام أفضل الأدلة العلمية، لإدارة الأمراض والمرضى في مجال الاستشفاء المنزلي، كبديل فعال وفعال للإستشفاء التقليدي

اغتنم الفرصة وإتخذ الخطوة للحصول على آخر
التطورات في الاستشفاء المنزلي”





الوحدة 1. تنظيم الاستشفاء المنزلي

- ♦ تطوير المهارات لتنفيذ خطط الرعاية للوقاية من هذه الأمراض
- ♦ تقييم وتفسير الخصائص والظروف الخاصة للمرضى الذين يعانون من إحتياجات المستشفى، ولكن في منازلهم
- ♦ تزويد الطلاب بمعلومات متقدمة وعميقة ومحدثة ومتعددة التخصصات تسمح لهم بالتعامل بشكل شامل مع عملية الصحة والمرض في المنزل

الوحدة 2. الجوانب العامة للبحث والتدريس

- ♦ تقييم المريض للقبول أو النقل إلى الرعاية الأولية
- ♦ إدارة عمليات الخروج والنقل وإعادة الدخول إلى المستشفى
- ♦ إدارة الحالات وفقاً للتاريخ الطبي والشريعة

الوحدة 3. رعاية أنواع محددة مختلفة من المرضى

- ♦ تحديد الإحتياجات وفقاً لعمر المريض
- ♦ إدارة المرضى المزمنين المعقدين
- ♦ مخاطبة المرضى النفسيين من خلال إدارة خصوصيات مراقبة الصحة العقلية في المنزل

الوحدة 4. إدارة المتلازمات الفرعية في المنزل

- ♦ معرفة معايير القبول والإستبعاد
- ♦ إدارة الأعراض والمضاعفات الرئيسية في مرضى ما بعد الجراحة
- ♦ تشخيص وتطبيق العلاج المعدل للأمراض مع خصائصها الخاصة في المنزل

الوحدة 5. إدارة العدوى في المنزل معايير القبول والإستبعاد، الإدارة، معايير الخروج

- ♦ تسليط الضوء على أهمية الحالات المرضية والوفيات الناجمة عن العدوى متعددة المقاومة في المرضى ذوي الإحتياجات الخاصة المعقدة
- ♦ دراسة العناصر الفسيولوجية المرضية الحالية بين الأمراض المزمنة غير المعدية والعدوى

الوحدة 6. الرعاية التلطيفية في مرضى الأورام

- ♦ شرح الآليات المسببة للأمراض الأكثر شيوعاً والأورام المرتبطة بالإحتياجات الملطفة المتقدمة
- ♦ تسليط الضوء على ضرورة النظر في التطعيم في المرضى ذوي الإحتياجات الخاصة من أجل الحد من عبء المرض
- ♦ تسليط الضوء على الإحتياجات التلطيفية بإعتبارها واحدة من المجالات التي تقدمت أكثر في الاستشفاء المنزلي

الوحدة 7. إدارة الألم في الاستشفاء المنزلي

- ♦ إكتساب فهم متعمق للعناصر السريرية والتشخيصية والعلاجية الأكثر إبتكاراً للأمراض في المنزل
- ♦ تكون قادرة على تطبيق أحدث التقنيات لإدارة الألم للمرضى في المستشفى في المنزل

الوحدة 8. التغذية في الاستشفاء المنزلي

- ♦ تعرف على مقياس التقييم الغذائي
- ♦ متخصصون في التغذية الأنسب لأنواع الأمراض المختلفة التي يمكن علاجها في الاستشفاء المنزلي

الوحدة 9. العلاجات الخاصة

- ♦ تسليط الضوء على ضرورة النظر في التطعيم في المرضى ذوي الإحتياجات الخاصة من أجل تخفيف عبء المرض
- ♦ تطبيق العلاجات المحددة التي يحتاجها المرضى في المنزل، سواء من حيث الأدوية أو القسطرة أو علاج المصل، إلخ

الوحدة 10. مريض الأطفال في الاستشفاء المنزلي

- ♦ توفير مهارات التأقلم اللازمة لإدارة إجهاد الإستشفاء في المراحل المبكرة من الحياة
- ♦ أكمل التقييم المنزلي المحدد الذي يشمل الأسرة
- ♦ إجراءات العملية والتصنيف والإعتبارات المحددة لمريض الأطفال

الوحدة 11. الطب الوقائي في الاستشفاء المنزلي

- ♦ تبرير أهمية إدارة الأمراض المزمنة في أوقات الإستقرار للحد من الحالات المرضية والوفيات وزيارات غرفة الطوارئ والدخول التقليدي للمستشفيات
- ♦ أضف المعرفة حول الجراثيم والتدابير ضدها في المنزل
- ♦ تنفيذ علاجات مختلفة وفقاً للملاءمة العلاجية

الوحدة 12. التقنيات العلاجية

- ♦ تسليط الضوء على الإحتياجات التلطيفية بإعتبارها واحدة من المجالات التي تقدمت أكثر في الاستشفاء المنزلي
- ♦ تطوير مفهوم الموت الكريم والرعاية التمرضية والمرافقة خلال اللحظات الأخيرة من الحياة
- ♦ دمج المعرفة بأحدث التقنيات العلاجية في مجال التمريض المنزلي

الوحدة 13. تقنيات التشخيص

- ♦ توفير التدريب والتحسين النظري العملي الذي سيمكن من التشخيص السريري الموثوق به المدعوم بالإستخدام الفعال لطرق التشخيص للإشارة إلى علاج متكامل فعال
- ♦ تقديم محتوى نظري عن أحدث التقنيات في العلاج المنزلي بالمستشفى

03 الكفاءات

بمجرد دراسة جميع المحتويات وتحقيق أهداف درجة الماجستير الخاص في الاستشفاء المنزلي، سيمتلك المحترفون في هذا المجال خبرة فائقة، ويدعمون ممارستهم اليومية لأخصائي العلاج الطبيعي في أهم التطورات العلمية اليوم. ذلك سيتم تحقيقه من خلال نهج متعدد التخصصات وتكاملي في إدارة المرضى الذين يحتاجون إلى العلاج أو أولئك الذين يحتاجون إلى إدارة المستشفى بطريقة مكثفة في المنزل، مما سيجعلهم يصبحون محترفين رائدين في مجالهم.



مع هذا البرنامج سوف تكون قادراً على إتقان المفاهيم الجديدة في
الإستشفاء غير التقليدي والرعاية الفعالة للمرضى المزمنين المعقدة”





لكفاءات العامة

- ♦ تطبيق الأساليب الوبائية والسريية في الرعاية الجماعية أو الفردية لحل المشاكل الصحية الرئيسية المتعلقة بالصحة في المنزل
- ♦ إجراء قراءة نقدية للمواضيع العلمية حول هذه الأمراض وفي نفس الوقت لديك الأدوات اللازمة لتوصيل نتائج البحوث
- ♦ جمع ومعالجة وتحليل في سياقات سريرية ووبائية متنوعة للغاية، أي معلومات علمية لإتخاذ القرارات التشخيصية والعلاجية في مجال الاستشفاء المنزلي على وجه التحديد والرعاية الصحية بشكل عام
- ♦ تطوير التعلم من أجل التعلم من أهم المهارات لأي محترف في الوقت الحاضر، والذي يضطر إلى تدريب وتحسين مهاراته المهنية باستمرار بسبب العملية العلمية المذهلة والمتسارعة لإنتاج المعرفة



تحسين رعاية المرضى من خلال الإستفادة من
الفرصة التي توفرها درجة الماجستير الخاص هذه
في الاستشفاء المنزلي”

الكفاءات المحددة



- ♦ زيادة القدرات التشخيصية والعلاجية للتعامل مع الأمراض المزمنة المعقدة والرعاية الصحية العامة للمرضى في منازلهم، من خلال الدراسة المتعمقة للعناصر الوبائية والسريية والفيسيولوجية المرضية والتشخيصية والعلاجية لهذه الأمراض
- ♦ صقل المهارات اللازمة لإدارة أو تقديم المشورة أو قيادة فرق متعددة التخصصات لرعاية المرضى المعقدين في المجتمعات أو المرضى الأفراد، وكذلك فرق البحث العلمي
- ♦ تطوير مهارات التحسين الذاتي، بالإضافة إلى القدرة على توفير أنشطة التعليم والتحسين المهني بسبب المستوى العالي من الإعداد العلمي والمهني المكتسب مع هذا البرنامج
- ♦ تثقيف السكان في مجال الأمراض المزمنة المعقدة من أجل إكتساب وتطوير ثقافة الوقاية بين السكان، على أساس أنماط الحياة الصحية
- ♦ فهم المحددات البيولوجية والوبائية والإجتماعية التي تجعل الأمراض المزمنة أكثر الأمراض إنتشاراً في مجتمعنا وتأثيرها على معدلات الحالات المرضية والوفيات
- ♦ تحديد وتحليل أحدث المعلومات العلمية في الرعاية المنزلية، من أجل تصميم خطط وبرامج للسيطرة عليها
- ♦ تطبيق تدابير المكافحة الحالية لمنع تفشي هذه الأمراض والضغط على خدمات الطوارئ
- ♦ تقييم الجوانب الوبائية المتعلقة بالأمراض المزمنة التي ستسمح لهم بتنفيذ إجراءات مكافحتها في المجتمع، في ظروف حقيقية و / أو محاكاة
- ♦ التشخيص في الوقت المناسب، بناء على المظاهر السريية، للأمراض الأكثر شيوعاً أو الجديدة من أجل ضمان علاجها الصحيح وإعادة تأهيلها ومكافحتها
- ♦ تأكيد أهمية التطعيم كتدبير مهم للصحة العامة للسيطرة على تفشي الأمراض أو ظهور أمراض جديدة تتعلق بتلك الموجودة مسبقاً
- ♦ تحديد عوامل الخطر المهنية والإجتماعية والبيئية التي تساعد على تطور هذه الأمراض في المجتمع
- ♦ تحديد المتلازمات السريية الرئيسية القابلة للسيطرة والعلاج في المنزل
- ♦ تطبيق تدابير الوقاية والمكافحة للحد من الحالات المرضية والوفيات في الأمراض المزمنة
- ♦ إتقان السيطرة على الأعراض في الأمراض ذات احتياجات الرعاية التلطيفية
- ♦ إتقان العلاقة الصحيحة بين أخصائي العلاج الطبيعي والمريض، وجلب الإنسانية إليها
- ♦ تثقيف المجتمع حول الوقاية من النوبات وكيفية السيطرة عليها
- ♦ تحديد الجوانب الأساسية لظهور الأمراض والسمات السريية الرئيسية للأمراض المدروسة
- ♦ وقف تطور مقاومة المضادات الحيوية، بناء على علاج منطقي ومدعوم بأفضل الأدلة العلمية
- ♦ تطوير مهارات ممارسة التقنيات التشخيصية والعلاجية في المنزل



هيكل الإدارة وأعضاء هيئة تدريس الدورة التدريبية

أعضاء هيئة التدريس يضم أخصائيين مرموقين ومشهورين في العلاج الطبيعي، مع العديد من المنشورات والخبرة التعليمية والمهنية في العديد من المستشفيات، حيث العديد من الأمراض التي تمت دراستها لها معدل وفيات مرتفع فريق التدريس يتكون من فريق متعدد التخصصات من عدة تخصصات طبية، مثل الطب الباطني وطب الأسرة والطب التلطيفي والطب الوقائي والتمريض، من بين أمور أخرى.



تعلم من كبار المهنيين أحدث التطورات في الاستشفاء المنزلي من منظور العلاج الطبيعي



د. Lafuente Sanchis, Manuel Pablo

- ♦ إجازة في الطب والجراحة من جامعة فالنسيا. إسبانيا
- ♦ رئيس قسم الاستشفاء المنزلي وخدمة الرعاية التلطيفية. مستشفى جامعة ريبيرا
- ♦ أخصائي في طب الأسرة والمجتمع. مستشفى فيرجن دي لوس ليربوس في ألكوي، إسبانيا
- ♦ درجة متخصصة في الرعاية التلطيفية. جامعة لاريوخا الدولية
- ♦ درجة التخصص في التدريس الجامعي. الجامعة الكاثوليكية في فالنسيا
- ♦ مدرب المحاكاة السريرية. جامعة مورسيا الكاثوليكية
- ♦ عضو في الجمعية الإسبانية للإستشفاء المنزلي
- ♦ عضو الجمعية الإسبانية للمحاكاة السريرية
- ♦ أستاذ درجة التمريض. الرعاية العاجلة والطارئة. الجامعة الكاثوليكية في فالنسيا
- ♦ أستاذ على درجة الماجستير في الرعاية التلطيفية. جامعة التكنولوجيا
- ♦ أستاذ على درجة الماجستير في الرعاية العاجلة والطارئة. التمريض الجامعة الأوروبية في فالنسيا



الأستاذة

د. Martín Marco, Antonio

- ♦ إجازة في الطب والجراحة من جامعة سرقسطة، إسبانيا
- ♦ أخصائي في الطب الباطني. مستشفى أرناو دي فيلانوا، ليدا إسبانيا
- ♦ طبيب معالج في وحدة الاستشفاء المنزلي والرعاية التلطيفية
- ♦ رئيس قسم التدريس والبحث في وحدة الرعاية التلطيفية
- ♦ درجة الماجستير في العناية الطبية العاجلة
- ♦ عضو الجمعية الإسبانية لطب الأورام

د. Tarraso Gómez, María Luisa

- ♦ إجازة في الطب والجراحة من جامعة فالنسيا، إسبانيا
- ♦ أخصائي في طب الأسرة والمجتمع
- ♦ درجة الماجستير في الرعاية التلطيفية بلد الوليد
- ♦ الطبيب المعالج لوحدة الاستشفاء المنزلي والرعاية التلطيفية مستشفى جامعة ريبيرا
- ♦ طبيب معالج في وحدة الألم مستشفى جامعة ريبيرا
- ♦ أستاذ على درجة الماجستير المهني في الرعاية العاجلة والطارئة الجامعة الأوروبية في فالنسيا

د. Ciancotti Oliver, Lucía

- ♦ إجازة في الطب والجراحة من جامعة فالنسيا، إسبانيا
- ♦ متخصص في طب الأسرة والمجتمع. مستشفى لويس ألكانيس Xàtiva
- ♦ أخصائي في الطب الوقائي والصحة العامة والنظافة. مستشفى الدكتور بيسيت فالنيس
- ♦ طبيب معالج في وحدة الطب الوقائي في ريبيرا المستشفى الجامعي
- ♦ عضو في الجمعية الإسبانية للطب الوقائي والصحة العامة والنظافة
- ♦ درجة الماجستير في الصحة العامة وإدارة الرعاية الصحية. جامعة فالنسيا

د. Flor Bustos, Loida

- ♦ إجازة في الطب والجراحة من جامعة فالنسيا، إسبانيا
- ♦ أخصائي في طب الأسرة والمجتمع. المستشفى الجامعي الطبي في فالنسيا
- ♦ المستشفى الجامعي الطبي في فالنسيا طبيب معالج في وحدات الاستشفاء المنزلي والرعاية التلطيفية في مستشفى جامعة ريبيرا، فالنسيا

د. Jara Calabuig, Irina

- ♦ إجازة في الطب والجراحة من جامعة ريوس إسبانيا
- ♦ متخصصة في طب الأسرة والمجتمع. مستشفى فيرجن دي لوس ليريوس ألكوي
- ♦ درجة الماجستير في الرعاية التلطيفية بلد الوليد
- ♦ طبيبة معالجة في وحدة الاستشفاء المنزلي والرعاية التلطيفية

د. Duart Clemente, Cristina

- ♦ إجازة في الطب والجراحة من جامعة فالنسيا، إسبانيا
- ♦ متخصص في طب الأسرة والمجتمع. مستشفى جامعة ريبيرا، ألكوي
- ♦ درجة الماجستير في الرعاية التلطيفية بلد الوليد
- ♦ الطبيب المعالج لوحدة الاستشفاء المنزلي والرعاية التلطيفية

د. Bou Monterde, Ricardo

- ♦ إجازة في الطب والجراحة من جامعة فالنسيا، إسبانيا
- ♦ أخصائي الطب الوقائي والصحة العامة
- ♦ دكتوراه في الطب والجراحة قسم الصحة العامة جامعة برشلونة
- ♦ رئيس الطب الوقائي وخدمة الصحة العامة مستشفى جامعة ريبيرا، فالنسيا

د. Torrijos Pastor, Antonio

- ♦ إجازة في الطب والجراحة من جامعة قادس إسبانيا
- ♦ أخصائي في طب الأسرة والمجتمع. مستشفى مارينا بايكسا فيلاجويوسا
- ♦ درجة الماجستير في الرعاية التلطيفية بلد الوليد
- ♦ الطبيب المعالج لوحدة الاستشفاء المنزلي والرعاية التلطيفية

د. Santander López, Jorge

- ♦ طبيب مساعد في وحدة الاستشفاء المنزلي والرعاية التلطيفية في مستشفى La Fe
- ♦ أخصائي في طب الأسرة والمجتمع
- ♦ أخصائي في الاستشفاء المنزلي والرعاية التلطيفية
- ♦ بكالوريوس في الطب والجراحة من جامعة Mendoza الأرجنتي
- ♦ شهادة الخبرة الجامعية في الآلام

الهيكل والمحتوى

برنامج التدريس تم إنشائه من قبل مجموعة من الأساتذة والمهنيين في العلاج الطبيعي والطب، من مختلف التخصصات، مع خبرة سريرية وبحثية وتدرسية واسعة، مهتمين بدمج أحدث وأحدث المعارف العلمية للإستشفاء المنزلي لضمان التعليم والتطوير المهني لتحسين الممارسة السريرية اليومية للمهنيين الذين يهتمون بالمرضى أو السكان في المجتمع الذين يتم إدخالهم إلى المستشفى في المنزل.





ماجستير خاص في الاستشفاء المنزلي على البرنامج العلمي
الأكثر اكتمالاً وحادثة في السوق"



الوحدة 1. تنظيم الإستشفاء المنزلي

- 1.1 المقدمة والتوضيح
 - 1.1.1 المقدمة
 - 2.1.1 التوضيح
- 2.1 تاريخ الإستشفاء المنزلي
 - 1.2.1 ملخص تاريخي
 - 2.2.1 الوحدات المرجعية
 - 3.2.1 حاضر ومستقبل الإستشفاء المنزلي
- 3.1 النماذج التنظيمية
 - 1.3.1 الرعاية المنزلية في المستشفى
 - 2.3.1 الرعاية القائمة على الرعاية الأولية
 - 3.3.1 خدمة الدعم في المنزل
- 4.1 الاختلافات بين HH والرعاية المنزلية من الرعاية الأولية ونماذج الرعاية المنزلية الأخرى (HDOM)
 - 1.4.1 HH
 - 2.4.1 نماذج الرعاية المنزلية
 - 5.1 الطب المبني على البراهين
 - 1.5.1 مزايا وعيوب نموذج HaD فيما يتعلق بالإستشفاء التقليدي
- 6.1 مجموعة الخدمات
 - 1.6.1 مخطط التفريغ المبكر
 - 2.6.1 مخطط التكنولوجيا الفائقة
 - 3.6.1 مخطط وظيفة الدعم
- 7.1 المعايير العامة للإدراج والإستبعاد
 - 1.7.1 العمد
 - 2.7.1 المعايير الإجتماعية
 - 3.7.1 المعايير الجغرافية
 - 4.7.1 المعايير الطبية

- 8.1 التكامل مع مستويات الرعاية المختلفة
 - 1.8.1 الرعاية الأولية
 - 2.8.1 حالات الطوارئ
 - 3.8.1 الإستشفاء التقليدي
 - 4.8.1 مراكز الصحة الإجتماعية
 - 5.8.1 الإقامة
- 9.1 هيكل وموارد HH
 - 1.9.1 هيكل HH
 - 2.9.1 مصادر HH

الوحدة 2. الجوانب العامة: البحث والتدريس

- 1.2 إدارة العمليات
 - 1.1.2 تقييم ما قبل القبول
 - 2.1.2 الدخول
 - 3.1.2 الخروج والنقل إلى الرعاية الأولية
 - 4.1.2 إعادة الدخول
 - 5.1.2 إدارة الحالات
- 2.2 التاريخ الطبي الإلكتروني، خصوصيات HH (التنقل وإمكانية الوصول)
 - 1.2.2 العلاج عن بعد
- 3.2 مؤشرات الجودة
 - 1.3.2 مؤشرات الإدارة
 - 2.3.2 مؤشرات طبية
- 4.2 البحث في HH
 - 1.4.2 خطوط العمل المستقبلية والحالية في وزارة الدفاع
- 5.2 التدريس الجامعي والدراسات العليا
 - 1.5.2 التدريس الجامعي
 - 2.5.2 تدريس الماجستير الخاص

الوحدة 4. إدارة المتلازمات الفرعية في المنزل

- 1.4. قصور في القلب
- 1.1.4. معايير الدخول والإستبعاد
- 2.1.4. إدارة العلاج والأعراض في المنزل
- 3.1.4. معايير التفريغ
- 2.4. مرض الانسداد الرئوي المزمن
- 1.2.4. معايير الدخول والإستبعاد
- 2.2.4. إدارة العلاج والأعراض في المنزل
- 3.4. رعاية المريض بعد الجراحة
- 1.3.4. معايير الدخول والإستبعاد
- 2.3.4. إدارة الأعراض والمضاعفات الرئيسية لدى المرضى بعد الجراحة
- 4.4. مريض الجهاز العصبي
- 1.4.4. الخرف
- 2.4.4. التصلب المتعدد
- 3.4.4. AIS
- 5.4. الجلطات الوريدية العميقة و الجلطات الرئوية
- 1.5.4. التشخيص المنزلي
- 2.5.4. تعديل العلاج إلى المنزل
- 3.5.4. معايير القبول في الإستشفاء التقليدي
- 6.4. إعادة التأهيل المنزلي فقدان الوظائف الكسور
- 1.6.4. مقاييس الوظائف
- 2.6.4. إمكانيات إعادة التأهيل المنزلي
- 7.4. متلازمات الكلى والمسالك البولية
- 1.7.4. التهاب المثانة والكلى
- 2.7.4. عدوى المسالك البولية
- 3.7.4. مشاكل البروستاتا
- 4.7.4. امراض الكلى الحادة والمزمنة
- 8.4. مريض يعاني من أمراض الجهاز الهضمي
- 1.8.4. تليف الكبد
- 2.8.4. إعتلال الدماغ الكبدي
- 3.8.4. الأمعاء الدقيقة

6.2. المنظورات المستقبلية

1.6.2. التحديات المستقبلية

7.2. العلاج عن بعد

1.7.2. المفهوم والاعتبارات

8.2. إدارة الحالة

1.8.2. الإدارة التمرضية لحالات المستشفيات

2.8.2. الإدارة التمرضية للحالات المجتمعية

3.8.2. إدارة الحالات القائمة على العلاج

الوحدة 3. رعاية أنواع محددة مختلفة من المرضى

- 1.3. مريض الشيخوخة الهش
- 1.1.3. خصوصيات في مريض الشيخوخة
- 2.1.3. نموذج العلاقة مع مساكن الرعاية المساعدة
- 3.1.3. علاج مرضى الشيخوخة
- 2.3. مريض مزمن معقد
- 1.2.3. تعريف
- 2.2.3. نماذج الإدارة للمرضى المزمنين المعقدين
- 3.2.3. المعايير النهائية
- 3.3. المريض الملطف
- 1.3.3. الاختلافات بين المريض الملطف للأورام أو غير الأورام
- 2.3.3. المعايير النهائية
- 3.3.3. نماذج الإدارة للمرضى الملطفين
- 4.3. المرضى المتذبذبين بكثرة
- 1.4.3. إدارة الحالة
- 5.3. العلاج بالمضادات الحيوية المنزلية
- 1.5.3. الجوانب العامة
- 2.5.3. العلاج بالمضادات الحيوية الوريدية المنزلية
- 6.3. المريض النفسي
- 1.6.3. خصوصيات مراقبة الصحة العقلية في المنزل
- 7.3. مرضى الأطفال
- 1.7.3. إعتبارات في مرضى الأطفال

الوحدة 5. إدارة العدوى في المنزل معايير القبول والإستبعاد، الإدارة، معايير الخروج

- 1.5. الالتهاب الرئوي
- 1.1.5. التشخيص
- 2.1.5. الإدارة المنزلية
- 3.1.5. الوقاية من بذل الشعب الهوائية وإدارتها
- 2.5. عدوى المسالك البولية
- 1.2.5. التهاب المثانة والكلى
- 2.2.5. عدوى المسالك البولية
- 3.2.5. التهاب البروستاتا
- 3.5. الإلتهابات داخل البطن
- 1.3.5. خراج الكبد
- 2.3.5. خراج ما بعد العمليات الجراحية
- 3.3.5. التهاب المرارة والتهاب القنوات الصفراوية
- 4.3.5. التهابات الرتوج
- 5.3.5. التهابات البنكرياس المعدية
- 4.5. الخراج
- 1.4.5. الجوانب العامة
- 2.4.5. العلاج
- 3.4.5. أنواع العلاج
- 5.5. التهابات الأنسجة الرخوة
- 1.5.5. مفهوم
- 2.5.5. التصنيف
- 6.5. عدوى الجروح الجراحية
- 1.6.5. مفهوم
- 2.6.5. التصنيف
- 7.5. التهاب العظم والنقي
- 1.7.5. مفهوم
- 2.7.5. التصنيف
- 8.5. التهاب بطانة القلب
- 1.8.5. مفهوم
- 2.8.5. التصنيف

- 9.5. عدوى الدعامات والأجهزة المزروعة داخل الأوعية الدموية
- 1.9.5. مفهوم
- 2.9.5. التصنيف
- 10.5. حمى نقص كرات الدم البيضاء
- 1.10.5. التشخيص
- 2.10.5. العلاج

الوحدة 6. الرعاية التلطيفية في مرضى الأورام

- 1.6. التقييم الشامل في الرعاية التلطيفية
- 1.1.6. نموذج التاريخ الطبي في الرعاية التلطيفية
- 2.1.6. التجارب السابقة في الرعاية التلطيفية
- 3.1.6. أهمية الأسرة والظروف الإجتماعية في تقييم شامل
- 2.6. مقياس التقييم في الرعاية التلطيفية
- 1.2.6. مجموعة الأورام التعاونية الشرقية
- 2.2.6. بارثيل
- 3.2.6. كارنوفسكي
- 4.2.6. الوعاء الدموي
- 5.2.6. مقياس تقييم أعراض إدمونتون
- 6.2.6. مقياس خيخون
- 7.2.6. عائلة أيجار
- 8.2.6. فايفر
- 9.2.6. التقييم الغذائي
- 3.6. نماذج الرعاية المستمرة في مرضى الأورام التلطيفية
- 1.3.6. المرضى الملطفين
- 2.3.6. النماذج
- 4.6. إدارة الألم في الرعاية التلطيفية
- 1.4.6. تدرج المسكنات
- 2.4.6. الخطوة الأولى
- 3.4.6. الخطوة الثانية
- 4.4.6. الخطوة الثالثة
- 5.4.6. المواد المساعدة

- 13.6.1.1.3.6. الجوانب القانونية للرعاية التلطيفية في أوروبا
- 13.6.2. الجوانب القانونية للرعاية التلطيفية في إسبانيا
- 14.6. الرغبات المتوقعة
- 1.14.6. تعريف
- 2.14.6. أهم الجوانب التي يجب مراعاتها

الوحدة 7. إدارة الأم في المستشفى المنزلي

- 1.7. إدارة الأم
- 1.1.7. الجوانب العامة
- 2.1.7. اعتبارات في المنزل
- 2.7. البناء وعملية اللغة المكتوبة مقاييس وتقييم المريض في الأم
- 1.2.7. التصنيف
- 2.2.7. تقييم المريض
- 3.7. الإختيار الاول للعلاج المسكن
- 1.3.7. العلاج
- 2.3.7. الإجراءات في المنزل
- 4.7. الإختيار الثاني للعلاج المسكن
- 1.4.7. العلاج
- 2.4.7. الإجراءات في المنزل
- 5.7. الخطوة الثالثة علاج المواد الأفيونية
- 1.5.7. العلاج
- 2.5.7. الإجراءات في المنزل
- 6.7. المواد المساعدة
- 1.6.7. التصنيف
- 2.6.7. الإجراءات
- 7.7. إدارة الأم التدخلى
- 1.7.7. التشاور البيئي
- 2.7.7. الإجراءات في المنزل
- 8.7. الشرعية الحالية في إدارة المسكنات الأفيونية
- 1.8.7. الإطار القانوني الإسباني الحالي

- 5.6. السيطرة على ضيق التنفس
- 1.5.6. التشخيص
- 2.5.6. مسببات المرض
- 3.5.6. الإدارة المنزلية
- 6.6. السيطرة على الهذيان
- 1.6.6. التشخيص
- 2.6.6. مسببات المرض
- 3.6.6. الإدارة المنزلية
- 7.6. السيطرة على الغثيان والقيء
- 1.7.6. التشخيص
- 2.7.6. مسببات المرض
- 3.7.6. الإدارة المنزلية
- 8.6. تغيرات في إيقاع الأمعاء الإسهال والإمساك
- 1.8.6. التشخيص
- 2.8.6. مسببات المرض
- 3.8.6. الإدارة المنزلية
- 9.6. فقدان الشهية - الهزال
- 1.9.6. التشخيص
- 2.9.6. مسببات المرض
- 3.9.6. الإدارة المنزلية
- 10.6. القلق والأرق
- 1.10.6. التشخيص
- 2.10.6. مسببات المرض
- 3.10.6. الإدارة المنزلية
- 11.6. الوضع في الأيام الأخيرة للمريض والتخدير الملطف
- 1.11.6. المعايير النهائية
- 2.11.6. التخدير الملطف مقابل القتل الرحيم السلبي مقابل القتل الرحيم النشط
- 3.11.6. الإدارة المنزلية
- 12.6. الحزن ورعاية الأسرة
- 1.12.6. الحزن
- 2.12.6. دائرة العائلة

الوحدة 8. التغذية في الاستشفاء المنزلي

- 1.8.1. مقاييس التقييم الغذائي
- 1.1.8. MUST
- 2.1.8. MNA
- 3.1.8. المؤشرات المعملية
- 4.1.8. المؤشرات الطبية
- 2.8. عسر البلع
- 1.2.8. التشخيص
- 2.2.8. مسببات المرض
- 3.2.8. الإدارة المنزلية
- 3.8. مرض الأورام
- 1.3.8. الإحتياجات الغذائية لمرضى الأورام
- 2.3.8. خصوصيات
- 4.8. مرضى الشيخوخة
- 1.4.8. الإحتياجات الغذائية لمرضى الشيخوخة
- 2.4.8. خصوصيات
- 5.8. مريض الأمراض المعدية
- 1.5.8. الإحتياجات الغذائية في المرضى المعديين
- 2.5.8. خصوصيات
- 6.8. التغذية المعوية في المنزل
- 1.6.8. أنواع التغذية
- 2.6.8. السعرات الطبيعية و البروتينات الطبيعية
- 3.6.8. فرط البروتينات وفرط السعرات
- 4.6.8. فرط البروتينات والسعرات الطبيعية
- 5.6.8. المكملات الغذائية الخاصة
- 7.8. التغذية المنزلية بالحقن
- 1.7.8. أنواع التغذية
- 2.7.8. المجسات

الوحدة 9. علاجات خاصة

- 1.9. العلاج المصلي وأدوية EV
- 1.1.9. المسارات الفرعية
- 2.1.9. المسارات المركزية
- 3.1.9. تركيبات الأدوية
- 2.9. إعطاء منتجات الدم
- 1.2.9. تراكيزات كرات الدم الحمراء
- 2.2.9. تجمع الصفائح الدموية
- 3.2.9. البلازما
- 4.2.9. بروتوكولات لنقل مشتقات الدم في المنزل
- 3.9. أدوية تحت الجلد
- 1.3.9. المسربات المطاطية
- 2.3.9. العلاج مع إمكانية الإدخال تحت الجلد
- 3.3.9. تركيبات الأدوية
- 4.9. العلاج الكيميائي في المنزل
- 1.4.9. التصنيف
- 2.4.9. الاعتبارات
- 5.9. العلاج الوريدي على مضخة التروية المنزلية
- 1.5.9. التصنيف
- 2.5.9. الاعتبارات
- 6.9. مجسات المثانة والجهاز الهضمي
- 1.6.9. بروتوكولات إستبدال المنزل
- 2.6.9. فيديوها ترقية
- 7.9. إستبدال PEG
- 1.7.9. بروتوكولات إستبدال المنزل
- 2.7.9. فيديوها ترقية
- 8.9. إستبدال القصبة الهوائية
- 1.8.9. بروتوكولات إستبدال المنزل
- 2.8.9. فيديوها ترقية
- 9.9. الحصول على العينات ونقلها: تحليلية، مزراع، إلخ.

- 4.11. كفاءة العلاج بالمضادات الحيوية في المنزل
 - 1.4.11. أنواع العلاجات
 - 2.4.11. الملاءمة العلاجية
- 5.11. التطعيم في المرضى ذوي الإحتياجات الخاصة
 - 1.5.11. التطعيمات
 - 2.5.11. المرضى ذوي الإحتياجات الخاصة

الوحدة 12. التقنيات العلاجية

- 1.12. البرزل
 - 1.1.12. الإجراء
 - 2.1.12. البرزل المنزلي
- 2.12. برزل الصدر
 - 1.2.12. الإجراء
 - 2.2.12. البرزل الصدري المنزلي
- 3.12. البذل المفصلي
 - 1.3.12. الإجراء
 - 2.3.12. البرزل المفصلي المنزلي
- 4.12. العلاج بالأكسجين
 - 1.4.12. الإجراء
 - 2.4.12. العلاج المنزلي بالأكسجين
- 5.12. العلاج بالبخاخات
 - 1.5.12. الإجراء
 - 2.5.12. العلاج المنزلي بالبخاخات
- 6.12. جهاز التنفس الصناعي
 - 1.6.12. الإجراء
 - 2.6.12. جهاز التنفس الصناعي في المنزل

الوحدة 10. مرضى الأطفال في المستشفى المنزلي

- 1.10. المقدمة
 - 1.1.10. خصوصيات مريض الأطفال
- 2.10. تقييم خاص للأطفال في المنزل
 - 1.2.10. الإعتبارات
 - 3.10. سرطان الأطفال
 - 4.10. العدوى في الأطفال
 - 1.4.10. التصنيف
 - 2.4.10. الإجراءات
 - 5.10. الأمراض الخلقية
 - 1.5.10. التصنيف
 - 2.5.10. الإعتبارات
 - 6.10. الشرعية في رعاية المرضى الأطفال
 - 1.6.10. الإطار القانوني الإسباني
 - 2.6.10. الإعتبارات

الوحدة 11. الطب الوقائي في الإستشفاء المنزلي

- 1.11. العلاجات الوقائية
 - 1.1.11. مفاهيم وملحات عامة
- 2.11. النظافة الصحية
 - 1.2.11. الإعتبارات
 - 2.2.11. الإجراءات في المنزل
- 3.11. الإستيطان في العدوى بواسطة الجراثيم متعددة المقاومة القياسات المنزلية
 - 1.3.11. الإستيطان
 - 2.3.11. جراثيم متعددة المقاومة
 - 3.3.11. قياسات منزلية

الوحدة 13. التشخيص تقنيات

- 1.13. التخطيط الكهربى للقلب
 - 1.1.13. الإجراء
 - 2.1.13. التخطيط الكهربى للقلب فى المنزل
- 2.13. الموجات الصوتية
 - 1.2.13. الإجراء
 - 2.2.13. الموجات الصوتية فى المنزل
- 3.13. قياس التأكسج النبضى
 - 1.3.13. الإجراء
 - 2.3.13. قياس التأكسج النبضى فى المنزل
- 4.13. التحليل
 - 1.4.13. الإجراء
 - 2.4.13. تحليل الدم فى المنزل
- 5.13. المزارع
 - 1.5.13. الإجراء
 - 2.5.13. تحليل الدم فى المنزل
- 6.13. المقاييس (التقييم الوظيفى والإدراكى والتغذوى وما إلى ذلك)
 - 1.6.13. الإجراء
 - 2.6.13. التصنيف



إغتنم الفرصة للتعرف على أحدث التطورات في هذا
المجال من أجل تطبيقها على ممارستك اليومية "



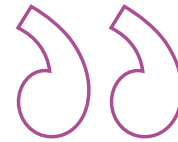
المنهجية

يقدم هذا البرنامج التدريبي طريقة مختلفة للتعلم. فقد تم تطوير منهجيتنا من خلال أسلوب التعليم المرتكز على التكرار: **Relearning** أو ما يعرف بمنهجية إعادة التعلم.

يتم استخدام نظام التدريس هذا، على سبيل المثال، في أكثر كليات الطب شهرة في العالم، وقد تم اعتباره أحد أكثر المناهج فعالية في المنشورات ذات الصلة مثل مجلة نيو إنجلند الطبية (*New England Journal of Medicine*).



اكتشف منهجية *Relearning* (منهجية إعادة التعلم)، وهي نظام يتخلى عن التعلم الخطي التقليدي ليأخذك عبر أنظمة التدريس التعليم المرتكزة على التكرار: إنها طريقة تعلم أثبتت فعاليتها بشكل كبير، لا سيما في المواد الدراسية التي تتطلب الحفظ"



في جامعة TECH نستخدم منهج دراسة الحالة

أمام حالة معينة، ما الذي يجب أن يفعله المهني؟ خلال البرنامج، سيواجه الطلاب العديد من الحالات السريرية المحاكية بناءً على مرضى حقيقيين وسيتمتعون عليهم فيها التحقيق ووضع الفرضيات وأخيراً حل الموقف. هناك أدلة علمية وفيرة على فعالية المنهج. حيث يتعلم أخصائي العلاج الطبيعي أو أخصائي الحركة بشكل أفضل وأسرع وأكثر استدامة مع مرور الوقت.



مع جامعة TECH يمكنك تجربة طريقة تعلم تهز أسس الجامعات التقليدية في جميع أنحاء العالم.

وفقاً للدكتور Gervas، فإن الحالة السريرية هي العرض المشروح لمريض، أو مجموعة من المرضى، والتي تصبح «حالة»، أي مثالاً أو نموذجاً يوضح بعض العناصر السريرية المميزة، إما بسبب قوتها التعليمية، أو بسبب تفرداها أو ندرتها. لذا فمن الضروري أن تستند الحالة إلى الحياة المهنية الحالية، في محاولة لإعادة إنشاء عوامل التكيف الحقيقية في الممارسة المهنية في مجال العلاج الطبيعي.



هل تعلم أن هذا المنهج تم تطويره عام 1912 في جامعة هارفارد للطلاب دراسي القانون؟ وكان يتمثل منهج دراسة الحالة في تقديم مواقف حقيقية معقدة لهم لكي يقوموا باتخاذ القرارات وتبرير كيفية حلها. وفي عام 1924 تم تأسيسها كمنهج تدريس قياسي في جامعة هارفارد”

تُبر فعالية المنهج بأربعة إنجازات أساسية:

1. أخصائيّ العلاج الطبيعيّ وأخصائيّ الحركة الذين يتبعون هذا المنهج لا يحققون فقط استيعاب المفاهيم، ولكن أيضاً تنمية قدراتهم العقلية من خلال التمارين التي تقيم المواقف الحقيقية وتقوم بتطبيق المعرفة المكتسبة.

2. يركز منهج التعلم بقوة على المهارات العملية التي تسمح لأخصائيّ العلاج الطبيعيّ ولأخصائيّ الحركة بالاندماج بشكل أفضل في العالم الحقيقي.

3. يتم تحقيق استيعاب أبسط وأكثر كفاءة للأفكار والمفاهيم، وذلك بفضل منهج المواقف التي نشأت من الواقع.

4. يصبح الشعور بكفاءة الجهد المستثمر حافزاً مهماً للغاية للطلاب، مما يترجم إلى اهتمام أكبر بالتعلم وزيادة في الوقت المخصص للعمل في المحاضرة الجامعية.

منهجية إعادة التعلم (Relearning)

تجمع جامعة TECH بين منهج دراسة الحالة ونظام التعلم عن بعد، 100% عبر الانترنت والقائم على التكرار، حيث تجمع بين 8 عناصر مختلفة في كل درس.

نحن نعزز منهج دراسة الحالة بأفضل منهجية تدريس 100% عبر الانترنت في الوقت الحالي وهي: منهجية إعادة التعلم والمعروفة بـ *Relearning*.



سوف يتعلم أخصائيّ العلاج الطبيعيّ وأخصائي الحركة من خلال الحالات الحقيقية وحل المواقف المعقدة في بيئات التعلم المحاكاة. تم تطوير هذه المحاكاة من أحدث البرامج التي تسهل التعلم الغامر.

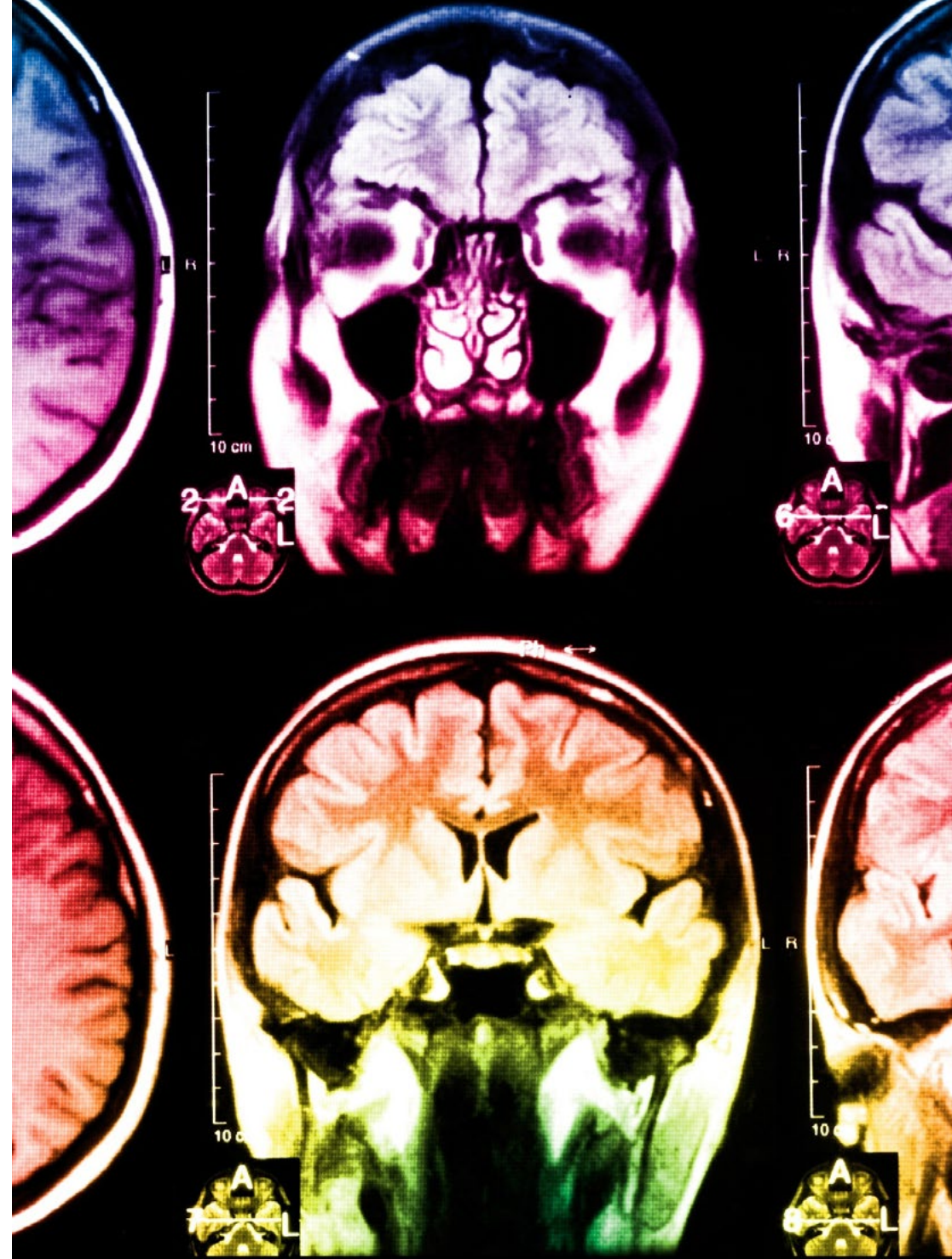
في طليعة المناهج التربوية في العالم، تمكنت منهجية إعادة التعلم من تحسين مستويات الرضا العام للمهنيين، الذين أكملوا دراساتهم، فيما يتعلق بمؤشرات الجودة لأفضل جامعة عبر الإنترنت في البلدان الناطقة بالإسبانية (جامعة كولومبيا).

من خلال هذه المنهجية، قمنا بتدريب أكثر من 65000 أخصائي علاج طبيعي وأخصائي حركة بنجاح غير مسبوق، في جميع التخصصات السريرية بغض النظر عن عبء التدريب اليدوي والعملي. تم تطوير منهجيتنا التربوية في بيئة شديدة المتطلبات، مع طلاب جامعيين يتمتعون بمظهر اجتماعي واقتصادي مرتفع ومتوسط عمر يبلغ 43.5 عاماً.

ستتيح لك منهجية إعادة التعلم والمعروفة بـ *Relearning*، التعلم بجهد أقل ومزيد من الأداء، وإشراكك بشكل أكبر في تدريبك، وتنمية الروح النقدية لديك، وكذلك قدرتك على الدفاع عن الحجج والآراء المتباينة: إنها معادلة واضحة للنجاح.

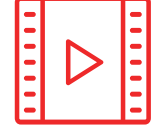
في برنامجنا، التعلم ليس عملية خطية، ولكنه يحدث في شكل لولبي (نتعلم ثم نطرح ماتعلمناه جانباً فنسأه ثم نعيد تعلمه). لذلك، نقوم بدمج كل عنصر من هذه العناصر بشكل مركزي.

النتيجة الإجمالية التي حصل عليها نظامنا للتعلم هي 8.01، وفقاً لأعلى المعايير الدولية.



يقدم هذا البرنامج أفضل المواد التعليمية المُعدَّة بعناية للمهنيين:

المواد الدراسية



يتم إنشاء جميع محتويات التدريس من قبل المتخصصين الذين سيقومون بتدريس البرنامج الجامعي، وتحديداً من أجله، بحيث يكون التطوير التعليمي محدداً وملموساً حقاً. ثم يتم تطبيق هذه المحتويات على التنسيق السمعي البصري الذي سيخلق منهج جامعة TECH في العمل عبر الإنترنت. كل هذا بأحدث التقنيات التي تقدم أجزاء عالية الجودة في كل مادة من المواد التي يتم توفيرها للطلاب.

أحدث تقنيات وإجراءات العلاج الطبيعي المعروضة في الفيديوهات



تقدم TECH للطلاب أحدث التقنيات وأحدث التطورات التعليمية والتقنيات الرائدة في الوقت الراهن في مجال العلاج الطبيعي والحركة. كل هذا، بصيغة المتحدث، بأقصى درجات الصرامة، موضحاً ومفصلاً للمساهمة في استيعاب وفهم الطالب. وأفضل ما في الأمر أنه يمكنك مشاهدتها عدة مرات كما تريد.

ملخصات تفاعلية

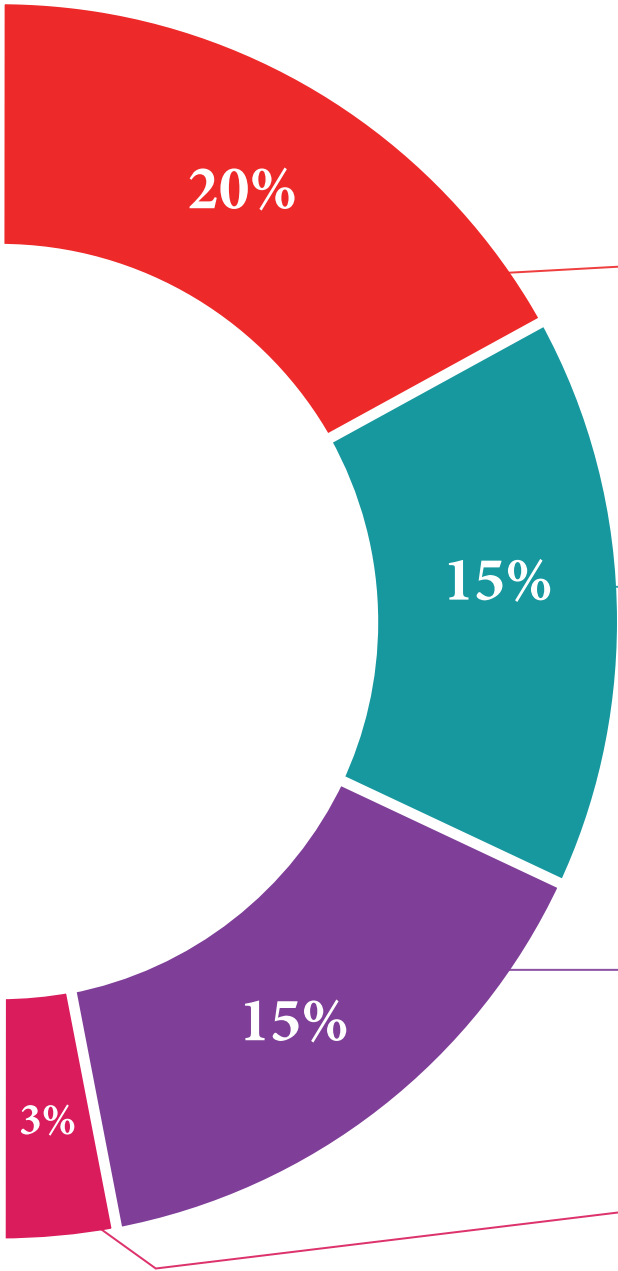


يقدم فريق جامعة TECH المحتويات بطريقة جذابة وديناميكية في أقراص الوسائط المتعددة التي تشمل الملفات الصوتية والفيديوهات والصور والرسوم البيانية والخرائط المفاهيمية من أجل تعزيز المعرفة. اعترفت شركة مايكروسوفت بهذا النظام الفريد لتقديم محتوى الوسائط المتعددة على أنه "قصة نجاح أوروبية".

قراءات تكميلية



المقالات الحديثة، ووثائق اعتمدت بتوافق الآراء، والأدلة الدولية..من بين آخرين. في مكتبة جامعة TECH الافتراضية، سيتمكن الطالب من الوصول إلى كل ما يحتاجه لإكمال تدريبه.





تحليل الحالات التي تم إعدادها من قبل الخبراء وإرشاد منهم

يجب أن يكون التعلم الفعال بالضرورة سياقياً. لذلك، تقدم TECH تطوير حالات واقعية يقوم فيها الخبير بإرشاد الطالب من خلال تنمية الانتباه وحل المواقف المختلفة: طريقة واضحة ومباشرة لتحقيق أعلى درجة من الفهم.



الاختبار وإعادة الاختبار

يتم بشكل دوري تقييم وإعادة تقييم معرفة الطالب في جميع مراحل البرنامج، من خلال الأنشطة والتدريبات التقييمية وذاتية التقييم: حتى يتمكن من التحقق من كيفية تحقيق أهدافه.



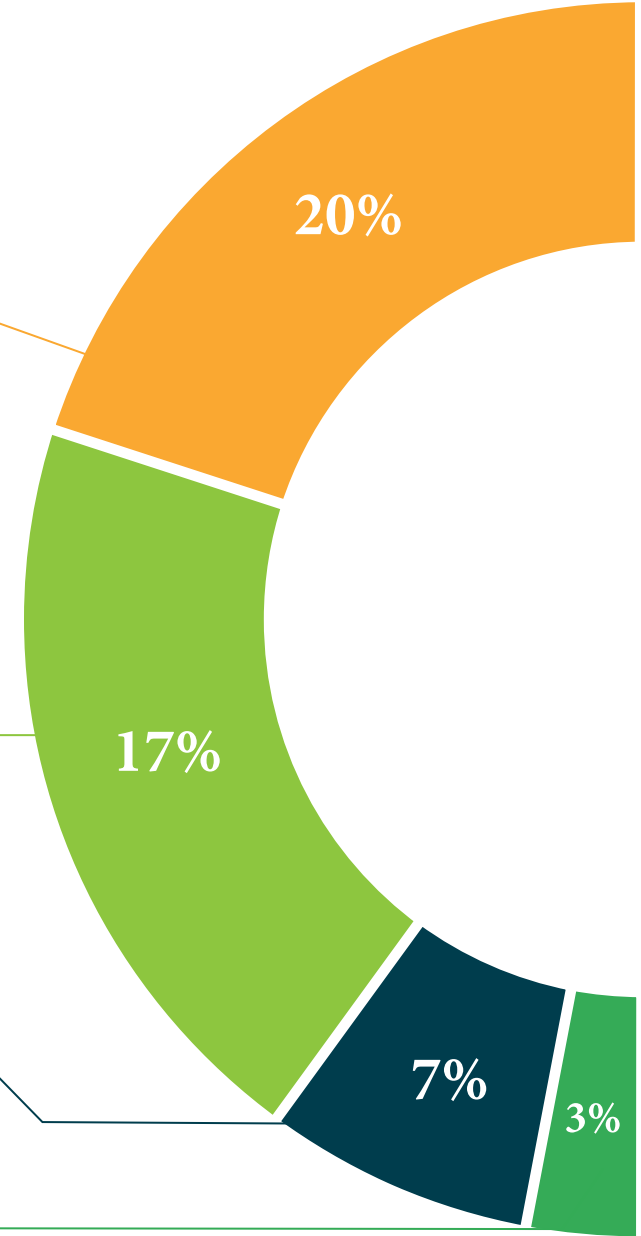
المحاضرات الرئيسية

هناك أدلة علمية على فائدة المراقبة بواسطة الخبراء كطرف ثالث في عملية التعلم. إن مفهوم ما يسمى *Learning from an Expert* أو التعلم من خبير يقوي المعرفة والذاكرة، ويولد الثقة في القرارات الصعبة في المستقبل.



إرشادات توجيهية سريعة للعمل

تقدم جامعة TECH المحتويات الأكثر صلة بالمحاضرة الجامعية في شكل أوراق عمل أو إرشادات توجيهية سريعة للعمل. إنها طريقة موجزة وعملية وفعالة لمساعدة الطلاب على التقدم في تعلمهم.

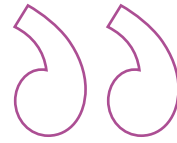


المؤهل العلمي

ماجستير خاص في الاستشفاء المنزلي، بالإضافة إلى التدريب الأكثر صرامة وتحديثًا، الحصول على شهادة إجتياز ماجستير خاص صادرة عن
TECH الجامعة التكنولوجية.



اجتاز هذا البرنامج بنجاح وأحصل على شهادة ماجستير خاص دون الحاجة إلى السفر أو القيام بأية إجراءات مرهقة



تحتوي ماجستير خاص في الاستشفاء المنزلي علم يحتوي على البرنامج التعليمي الأكثر اكتمالاً وحداثة في السوق.

بعد اجتياز الطالب للتقييمات، سوف يتلقى مؤهل ماجستير خاص ذا الصلة الصادر عن TECH الجامعة التكنولوجية وذلك عن طريق البريد العادي عبر التسليم المنتجع*.

إن المؤهل الصادر عن TECH الجامعة التكنولوجية سوف يشير إلى التقدير الذي تم الحصول عليه في الماجستير الخاص، وسوف يفي بالمتطلبات التي عادة ما تُطلب من قبل مكاتب التوظيف ومسابقات التعيين ولجان التقييم الوظيفي.

المؤهل العلمي : ماجستير خاص في الإستشفاء المنزلي

عدد الساعات الدراسية المعتمدة: 1500 ساعة

ماجستير خاص في الاستشفاء المنزلي

الاستشفاء المنزلي		التوزيع العام للخطة الدراسية	
الفترة	النقطة	عدد الساعات	نوع المادة
120	إداري	1500	إجرائي (OB)
120	إداري	0	إختباري (OP)
120	إداري	0	الممارسات الخارجية (PR)
120	إداري	0	مشروع تخرج للماجستير (TFM)
120	إداري	1500	الإجمالي
120	إداري		تنظيم الاستشفاء المنزلي
120	إداري		الجوانب العامة للبحث والتدريس
120	إداري		رعاية أنواع محددة مختلفة من المرضى
120	إداري		إدارة الممارسات المهنية في المنزل
120	إداري		إدارة المهدي في المنزل معايير القبول والانتعاش الإدارة. معايير الخروج
120	إداري		فراسة التنظية في مرضي الأورام
120	إداري		إدارة الآلي في الاستشفاء المنزلي
120	إداري		التفدية في الاستشفاء المنزلي
120	إداري		العلاجات الخاصة
120	إداري		مرض الأطفال في الاستشفاء المنزلي
120	إداري		الطب الوقائي في الاستشفاء المنزلي
120	إداري		التقنيات العلاجية
120	إداري		تقنيات التشخيص

tech | الجامعة التكنولوجية

Tere Guevara
Tere Guevara Navarro / د. أ.
رئيس الجامعة

tech | الجامعة التكنولوجية

نح هذا
الدبلوم

المواطن/المواطنة مع وثيقة تحقيق شخصية رقم
لاجتيازه/اجتيازها بنجاح والحصول على برنامج

**ماجستير خاص
في
الاستشفاء المنزلي**

وهي شهادة خاصة من هذه الجامعة موافقة لـ 1500 ساعة، مع تاريخ بدء يوم/شهر/ سنة وتاريخ انتهاء يوم/شهر/سنة

تيك مؤسسة خاصة للتعليم العالي معتمدة من وزارة التعليم العام منذ 28 يونيو 2018
في تاريخ 17 يونيو 2020

Tere Guevara
Tere Guevara Navarro / د. أ.
رئيس الجامعة

يجب أن يكون هذا المؤهل الخاص مصحوباً بالملف الشخصي المتكتم الصادر عن السلطات المختصة بالإحصاء للوزارة المهنية في كل بلد

TECH: AFW0REIS | techitnate.com/certificates

المستقبل

الصحة

الثقة

الأشخاص

التعليم

المعلومات

الأوصياء الأكاديميون

الضمان

الاعتماد الأكاديمي

التدريس

المؤسسات

المجتمع

التقنية

الالتزام

التعلم

tech الجامعة
التكنولوجية

الرعاية

الحاضر

الجودة

الابتكار

ماجستير خاص

الاستشفاء المنزلي

« طريقة التدريس: أونلاين

« مدة الدراسة: 12 شهر

« المؤهل الجامعي من: TECH الجامعة التكنولوجية

« عدد الساعات المخصصة للدراسة: 16 ساعات أسبوعيًا

« مواعيد الدراسة: وفقًا لوتيرتك الخاصة

« الامتحانات: أونلاين

المعرفة

التدريب الافتراضي

المؤسسات

الفصول الافتراضية

اللغات

ماجستير خاص
الاستشفاء المنزلي

