

Mastère Hybride

Médecine Orale





tech université
technologique

Mastère Hybride Médecine Orale

Modalité: Apprentissage mixte (En ligne + Pratiques Cliniques)

Durée: 12 mois

Diplôme: TECH Université Technologique

Heures de cours: 1.620 h.

Accès au site web: www.techtitute.com/fr/odontologie/mastere-hybride/mastere-hybride-medecine-orale

Accueil

01

Présentation

page 4

02

Pourquoi suivre ce
Mastère Hybride?

page 8

03

Objectifs

page 12

04

Compétences

page 20

05

Direction de la formation

page 24

06

Plan d'étude

page 30

07

Pratiques Cliniques

page 48

08

Où suivre les
Pratiques Cliniques?

page 54

09

Méthodologie

page 58

10

Diplôme

page 66

01

Présentation

Les nouvelles avancées dans le domaine de la Médecine Orale exigent des professionnels qu'ils se tiennent au courant des derniers développements. Ainsi, ce programme 100% en ligne permet au dentiste d'acquérir les derniers contenus dans ce domaine avec un séjour pratique dans un centre clinique au prestige reconnu. La cavité buccale est parfois le siège de lésions dont l'origine peut être locale ou l'expression de maladies qui affectent l'ensemble de l'organisme. C'est pourquoi le dentiste aura d'abord accès aux connaissances les plus novatrices et pourra ensuite les appliquer dans le cadre de la formation pratique intensive offerte par ce diplôme, ce qui lui permettra d'obtenir la mise à jour qu'il recherche.





“

Grâce à son contenu innovant et au séjour pratique qu'il propose, ce programme est parfait pour le dentiste qui souhaite mettre à jour ses connaissances d'une manière simple et rapide"

Ce Mastère Hybride en Médecine Orale vise à fournir au dentiste une compréhension approfondie du diagnostic et de la différenciation des différentes lésions bénignes et malignes de la cavité buccale et des tissus adjacents, y compris les techniques diagnostiques et chirurgicales. Il vise également à fournir au professionnel une maîtrise des différents types de traitement, de l'application professionnelle et de l'utilité préventive.

Il s'agit donc d'une branche complémentaire au reste des spécialités, qui constitue un pilier fondamental avant la réalisation de tout traitement. Par ailleurs, grâce à ce programme, le dentiste pourra éviter les négligences dues à un manque de connaissances, tout en permettant la détection et la réhabilitation des pathologies avec les outils les plus innovants du marché.

Cette qualification se caractérise par sa méthodologie dynamique, qui inclut des cas cliniques afin que le dentiste puisse identifier et associer la matière acquise à l'image réelle correspondante. En parallèle, vous aurez accès à des questionnaires qui vous permettront d'évaluer vos connaissances et de les tester. L'objectif est de vous rapprocher le plus possible des situations que vous rencontrerez dans votre pratique quotidienne afin que vous puissiez les aborder et les gérer de manière coordonnée, efficace et planifiée, en utilisant les méthodes les meilleures et les plus modernes.

Ce programme est dispensé dans un format 100% en ligne qui s'adapte aux circonstances du professionnel, puisqu'il pourra étudier quand et où il le souhaite. Pour ce faire, les meilleures ressources multimédias seront mises à sa disposition, ce qui rendra le processus d'approfondissement des connaissances efficace et simple. Il pourra ainsi accéder à tout le matériel du programme 24 heures sur 24.

À la fin de cette étape, le professionnel aura la possibilité d'effectuer un stage dans un centre clinique de prestige. Ce stage se déroulera sur une période de 3 semaines, au cours de laquelle il sera non seulement supervisé par des spécialistes du centre clinique en question, mais il aura également accès à ses équipements et prendra en charge des patients. C'est donc une occasion unique de mettre à jour vos compétences dans un environnement entièrement réel.

Ce **Mastère Hybride en Médecine Orale** contient le programme scientifique le plus complet et le plus actuel du marché. Les principales caractéristiques sont les suivantes:

- ♦ Le développement de plus de 100 cas cliniques présentés par des professionnels dentaires experts en Médecine Orale
- ♦ Son contenu graphique, schématique et éminemment pratique, conçu pour fournir des informations scientifiques et sanitaires sur les domaines de la médecine dentaire indispensables à l'exercice de la profession
- ♦ Une approche éminemment pratique
- ♦ Son contenu actualisé, qui inclut les dernières tendances en Médecine Orale
- ♦ Ses ressources multimédias, conçues pour faciliter l'apprentissage
- ♦ Tout cela sera complété par des cours théoriques, des questions à l'expert, des forums de discussion sur des sujets controversés et des exercices de réflexion individuelle
- ♦ Disponibilité des contenus à partir de tout appareil fixe ou portable doté d'une connexion internet
- ♦ De plus, vous pourrez effectuer un stage clinique dans l'un des meilleurs hôpitaux du monde



L'itinéraire théorique-pratique et 100% en ligne de ce programme est combiné avec un stage intensif de 3 semaines dans une clinique dentaire de premier plan, préparant le spécialiste à faire face à tous les défis présents et futurs dans ce domaine"

“

Ce Mastère Hybride est une occasion unique de se mettre à jour en Médecine Orale en donnant l'opportunité d'entrer en contact avec des spécialistes prestigieux et de vrais patients"

Dans cette proposition de Mastère, de nature professionnelle et de modalité d'apprentissage mixte, le programme est destiné à mettre à jour les professionnels dentaires qui souhaitent étudier en profondeur les nouvelles techniques dans le domaine de la Médecine Orale. Les contenus sont basés sur les dernières preuves scientifiques et sont orientés de manière didactique pour intégrer les connaissances théoriques dans la pratique dentaire.

Grâce à son contenu multimédia développé avec les dernières technologies éducatives, il permettra au professionnel dentaire d'apprendre de manière située et contextuelle, c'est-à-dire dans un environnement simulé qui fournira un apprentissage immersif programmé pour s'entraîner dans des situations réelles. La conception de ce programme est axée sur l'Apprentissage par Problèmes, au travers duquel vous devrez essayer de résoudre les différentes situations de pratique professionnelle qui se présenteront tout au long du programme. Pour ce faire, l'étudiant sera assisté d'un innovant système de vidéos interactives, créé par des experts reconnus.

Ce programme vous permettra d'étudier en profondeur les techniques les plus avancées pour la gestion thérapeutique des troubles qui peuvent affecter la muqueuse buccale, les glandes salivaires, le tissu osseux ou les tissus mous de la zone buccale et maxillo-faciale.

Vous pourrez vous perfectionner confortablement, en décidant du rythme d'étude et du moment où vous terminerez la partie théorique et pratique de ce diplôme, et ensuite apprécier de participer au travail quotidien d'une clinique dentaire qui dispose de la technologie et des procédures les plus avancées.



02

Pourquoi suivre ce Mastère Hybride?

Dans le domaine de la santé, la théorie ne suffit pas pour obtenir une véritable évolution ou un progrès. En odontologie, il est essentiel de maîtriser les dernières procédures existantes afin d'offrir aux patients des soins innovants et de qualité qui garantissent leur bien-être. C'est pourquoi TECH a développé cette qualification pionnière, qui combine les plus récentes évolutions dans des domaines tels que la parodontologie, la chirurgie maxillo-faciale et la dermatologie, avec un séjour pratique dans un prestigieux centre clinique. Ainsi, le dentiste pourra obtenir une vision complète du panorama actuel de la Médecine Orale, le tout sous la houlette d'experts en la matière.



“

Combinez la théorie à la pratique grâce à l'opportunité d'entrer dans des environnements cliniques réels avec les meilleurs spécialistes et plongez dans la vie quotidienne d'un environnement de travail exigeant"

1. Actualisation des technologies les plus récentes

Le domaine de la Médecine Dentaire se distingue par ses mises à jour technologiques continues qui visent à améliorer et à perfectionner les procédures afin de gagner en efficacité et en rendement. Pour cette raison, et dans le but d'apporter ces nouveaux développements au professionnel dentaire, TECH a développé ce Mastère Hybride avec lequel le professionnel aura accès à la science de dernière génération dans le domaine de la Médecine Orale.

2. S'appuyer sur l'expertise des meilleurs spécialistes

Le spécialiste sera accompagné à tout moment par une équipe d'experts dans le domaine qui garantira son étude approfondie et son perfectionnement avec une qualité totale. De plus, avec un tuteur désigné, l'étudiant pourra voir et assister de vrais patients dans un environnement professionnel et actualisé, ce qui lui permettra d'incorporer dans sa pratique quotidienne les procédures les plus efficaces liées à cette spécialisation en Odontologie.

3. Accéder à des milieux cliniques de premier ordre

TECH a soigneusement sélectionné tous les centres disponibles pour les séjours de stage de ce Mastère Hybride. Les dentistes ont ainsi la garantie d'accéder à un environnement de grand prestige dans lequel ils peuvent observer le travail quotidien d'une équipe de travail exigeante et rigoureuse. Ils auront l'occasion de mettre en pratique toutes les connaissances acquises au cours de leur formation.



4. Combiner la meilleure théorie avec la pratique la plus avancée

TECH propose un nouveau modèle d'apprentissage qui rompt avec les programmes pédagogiques traditionnels existant sur le marché académique. Dans le but de permettre aux professionnels de combiner leur vie quotidienne et professionnelle avec la formation, ce Mastère Hybride est résolument pratique et, surtout, le stage peut être effectué dans un cadre professionnel en seulement trois semaines.

5. Élargir les frontières de la connaissance

Le spécialiste pourra repousser ses frontières et acquérir de l'expérience et des connaissances auprès des meilleurs professionnels, qui exercent non seulement dans des cliniques de premier ordre, mais aussi sur différents continents. En effet, TECH offre la possibilité de réaliser un itinéraire pratique dans des centres d'importance nationale et internationale.



Vous serez en immersion totale dans le centre de votre choix"

03

Objectifs

L'objectif principal de cette Mastère Hybride en Médecine Orale est de fournir aux professionnels le contenu le plus avancé dans ce domaine. Pour atteindre cet objectif, il offre au dentiste un contenu actualisé, un corps enseignant prestigieux, une méthodologie d'enseignement innovante et un séjour pratique intensif de 3 semaines. Grâce à ces ingrédients, le professionnel pourra se mettre au travail immédiatement et avec la qualité requise pour sa pratique médicale.





“

Vous pourrez atteindre l'objectif d'actualisation de vos connaissances en toute simplicité grâce à ce Mastère Hybride qui vous apportera tout ce que vous recherchez dans le domaine de la Médecine Orale”

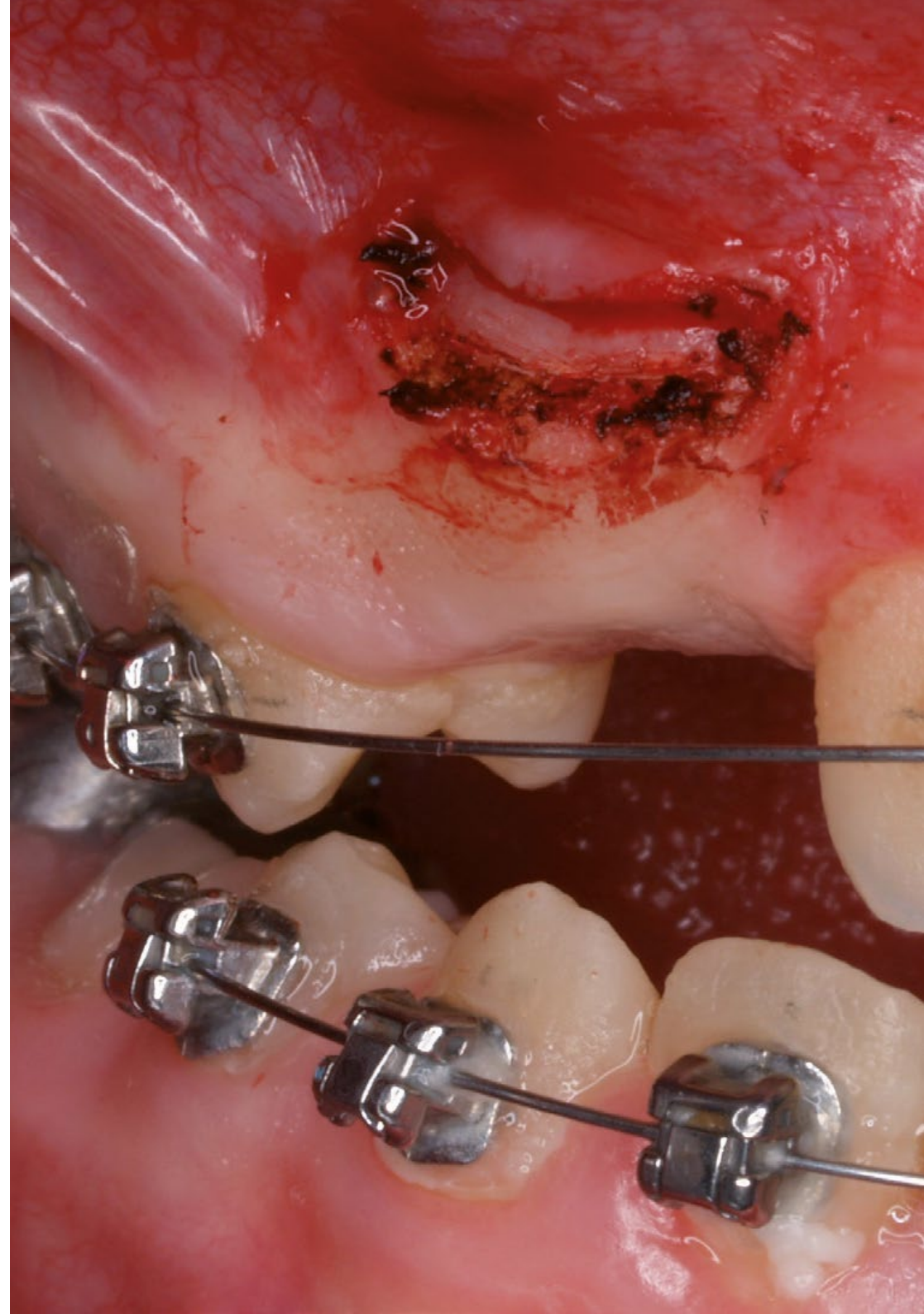


Objectif général

- A l'heure où les domaines de la science et de la santé sont en pleine mutation, la priorité des spécialistes des différentes disciplines doit être de se tenir à jour. C'est l'objectif de ce programme: offrir au dentiste une mise à jour définitive qui lui permettra de faire face à la demande de nouvelles procédures de Médecine Orale qui ont vu le jour ces dernières années

“

Vous serez en mesure d'intégrer les dernières procédures dans votre pratique quotidienne, garantissant ainsi la progression immédiate de votre cabinet"





Objectifs spécifiques

Module 1. Médecine Orale et méthodes de diagnostic

- ◆ Acquérir une connaissance approfondie des origines, des applications et des caractéristiques de la Médecine Orale, ainsi que des figures marquantes de son développement
- ◆ Établir une relation optimale entre la science et la Médecine Orale en l'appliquant à la pratique quotidienne
- ◆ Acquérir une connaissance approfondie des utilisations actuelles de la médecine orale en dentisterie, ainsi que des dernières avancées et techniques
- ◆ Promouvoir la mise à jour et la recherche en matière de soins de santé afin de développer de nouvelles techniques et de nouveaux moyens pour prévenir et guérir les pathologies
- ◆ Être capable de créer un historique clinique complet et détaillé dans toutes ses phases, à des fins sanitaires et juridiques
- ◆ Avoir une connaissance approfondie des implications juridiques, bioéthiques et morales du dentiste, ainsi que des devoirs du patient envers le dentiste
- ◆ Relier les soins de santé dans un cadre administratif et de gestion qui permet aux professionnels d'être plus performants dans leur pratique quotidienne
- ◆ Appliquer tous les tests complémentaires associés au diagnostic, ainsi que les tests, techniques et méthodes de validation de ces tests
- ◆ Avoir les connaissances nécessaires à la recherche correcte ou à la rédaction d'articles de recherche scientifique

Module 2. Anatomopathologie appliquée et lésions élémentaires

- ♦ Se spécialiser en anatomopathologie et ses branches afin de pouvoir appliquer ces connaissances au niveau clinique dans un cadre théorique scientifiquement justifié
- ♦ Effectuer un examen anatomique exhaustif au niveau macro et microscopique
- ♦ Avoir une connaissance approfondie des différentes applications de l'anatomie pathologique
- ♦ Apprécier les différentes méthodes d'étude d'un spécimen et les différentes techniques
- ♦ Manipulation et connaissance des techniques de biopsie, ainsi que des indications, contre-indications et différentes techniques de coloration
- ♦ Obtenir une mise à jour technique, théorique et professionnelle qui vous permettra de faire la différence au niveau professionnel
- ♦ Être capable de réaliser une classification schématique des différents types de lésions élémentaires et de leurs différences

Module 3. Pathologie Buccale Inflammatoire et Infectieuse

- ♦ Reconnaissance et différenciation des infections bactériennes, virales et fongiques, ainsi que leur traitement, leur évolution et leur étiologie
- ♦ Diagnostic des différentes maladies vésiculaires-ampullaires, en étant capable de les décomposer en fonction de leur étiologie et de leur localisation épidermique
- ♦ Connaissance approfondie des séquelles, du pronostic et du diagnostic de diverses maladies systémiques, ainsi que de leur gestion clinique et de leurs manifestations orales
- ♦ Réfléchir à la corrélation entre les différents syndromes et la pathologie associée à la muqueuse buccale
- ♦ Identifier et distinguer les différentes pathologies en fonction de leur localisation
- ♦ Être capable de manier la terminologie et la pharmacologie nécessaires à l'élaboration d'un plan de traitement adéquat pour l'une de ces manifestations pathologiques
- ♦ Gérer la prévention, la réhabilitation, le plan de traitement et le suivi des patients

Module 4. Patients spéciaux: la relation entre les maladies systémiques et la pathologie orale

- ♦ Acquérir une connaissance approfondie des différents types de maladies systémiques à travers une classification appliquée aux compétences dentaires
- ♦ Se spécialiser dans les différents types de pathologies médicales qui peuvent survenir dans la pratique quotidienne afin d'éviter des séquelles ou des complications lors de la pratique de l'art dentaire
- ♦ Savoir comment gérer, prévenir et agir en cas de choc anaphylactique, ainsi que ses principales caractéristiques
- ♦ Savoir comment gérer, prévenir et agir en cas de choc anaphylactique, ainsi que ses principales caractéristiques
- ♦ Avoir une connaissance approfondie des lésions secondaires, ainsi que des traitements que doit suivre le patient polymédiqué et de leurs interactions pharmacologiques avec nos moyens de prédilection lors du traitement (anesthésie, sang, etc.)
- ♦ Être capable de suivre un protocole établi pour traiter les cas complexes
- ♦ Améliorer les compétences du professionnel en matière de communication et d'anamnèse afin de recueillir des informations essentielles pour une bonne pratique
- ♦ Apprendre les techniques palliatives et les techniques visant à améliorer la qualité de vie des patients soumis à un traitement contre le cancer

Module 5. Pathologie des glandes salivaires et ATM

- ♦ Obtenir des connaissances sur les fonctions salivaires, ainsi que sur l'articulation temporo-mandibulaire et ses éventuelles affections organiques, ainsi que les syndromes qui lui sont associés
- ♦ Renforcement anatomique des glandes salivaires et de l'ATM, en soulignant l'importance d'une bonne méthode d'examen
- ♦ Distinguer les différentes malformations glandulaires et de l'ATM, ainsi que les pathologies infectieuses, tumorales et obstructives avec les tests correspondants

- ♦ Obtenir une classification spécifique des différents examens radiologiques propres à ces zones, ainsi que leurs indications, contre-indications et effets indésirables
- ♦ Savoir quels autres examens complémentaires peuvent être utilisés afin de poser un diagnostic ferme et complet

Module 6. Lésions osseuses et kystes des mâchoires

- ♦ Acquérir une connaissance approfondie de la classification et des caractéristiques des différentes lésions
- ♦ Comprendre l'étiologie et le développement des lésions osseuses, ainsi que l'importance de leur diagnostic
- ♦ Savoir reconnaître les différents types de kystes épithéliaux, odontogènes et non odontogènes, et leur prévalence actuelle
- ♦ Avoir une connaissance approfondie d'autres pathologies fondamentales telles que celles dérivées de la chimiothérapie ou de la radiothérapie (ostéoradionécrose)
- ♦ Vérifier l'importance des bisphosphonates et autres médicaments liés à l'os et leur interaction avec notre pratique clinique (ostéonécrose)
- ♦ Approfondir la prévention, le traitement et le suivi nécessaires pour faire face à ces lésions
- ♦ Vérifier toujours le traitement primordial du patient, ainsi que son droit à l'information et le bon déroulement des interconsultations médicales

Module 7. Tumeurs bénignes

- ♦ Se spécialiser dans la classification des tumeurs bénignes en établissant une distinction claire entre tumeurs bénignes et malignes
- ♦ Comprendre en profondeur les différents facteurs prédisposant à cette pathologie
- ♦ Acquérir la capacité d'agir, de réfléchir et d'être éthique lors du traitement de lésions bénignes
- ♦ Choisir les techniques les plus efficaces et les plus appropriées sur la base des connaissances scientifiques acquises par le biais d'articles de synthèse et de sa propre expérience clinique

- ♦ Acquérir une connaissance approfondie des différentes variantes qui peuvent exister au sein des tumeurs bénignes
- ♦ Promouvoir et encourager le raisonnement clinique et les capacités d'expression orale, ainsi que la communication avec d'autres professionnels, car ces patients peuvent nécessiter un traitement multidisciplinaire
- ♦ Distinguer la dynamique pharmacologique et thérapeutique dans ces cas

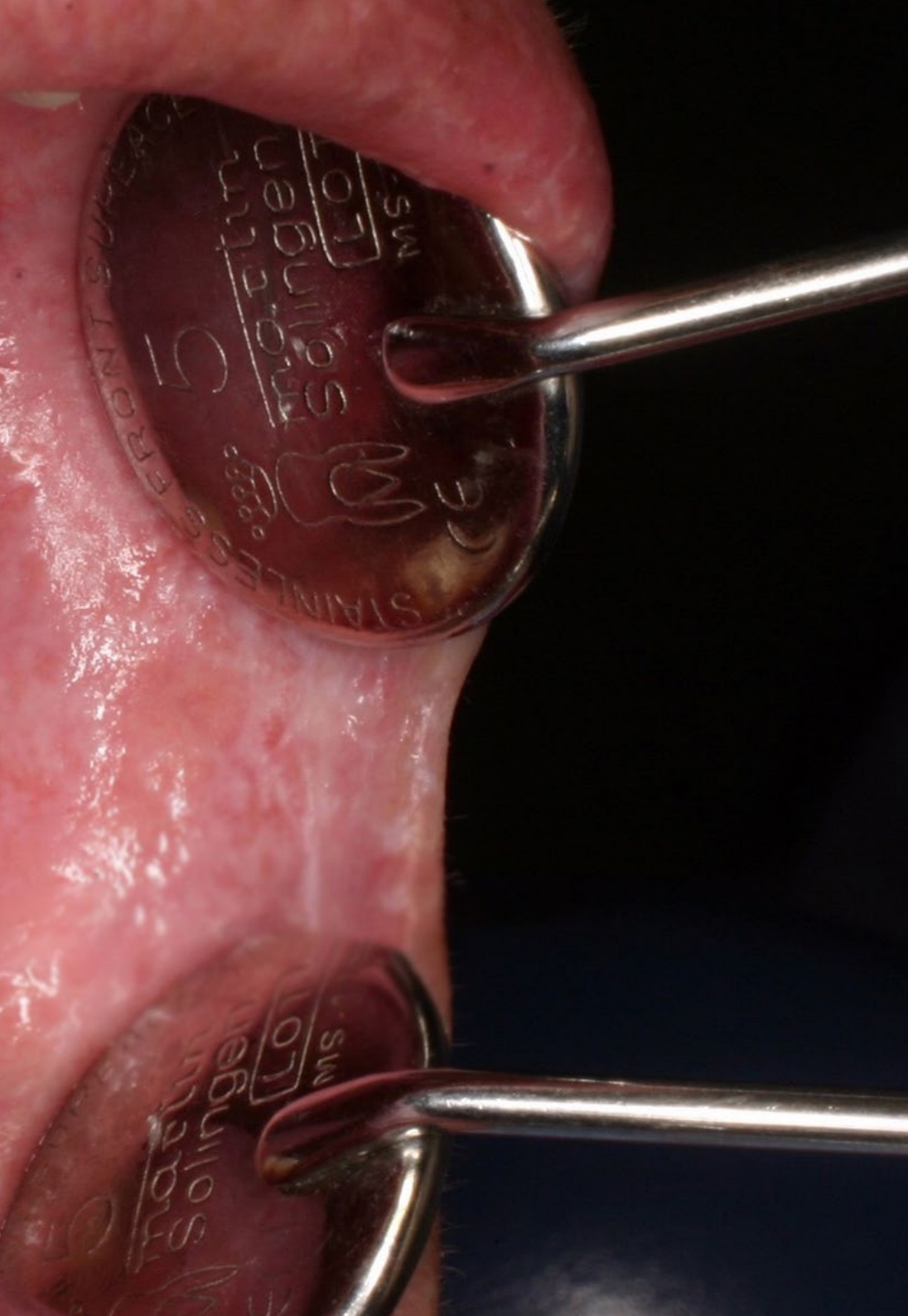
Module 8. Lésions blanches et pré-malignes

- ♦ Expliquer et classer les différentes lésions pré-malignes, ainsi que l'importance des facteurs prédisposants et de l'étiologie
- ♦ Acquérir une connaissance approfondie des différents concepts et types de lésions pré-malignes
- ♦ Décrire correctement l'anatomopathologie d'une lésion
- ♦ Soyez attentif aux changements et au suivi d'une lésion afin de prévenir autant que possible un traumatisme ou une malignité
- ♦ Se spécialiser dans le concept de dysplasie, les degrés et le protocole à suivre
- ♦ Favoriser une atmosphère détendue envers le patient en parvenant à une communication qui n'induit pas de panique, mais qui rend le patient conscient de sa pathologie
- ♦ Mettre en relation l'odontologie et la médecine pour obtenir un champ d'action multidisciplinaire afin d'améliorer la santé du patient
- ♦ Vérifier quelles actions cliniques peuvent être prises pour prévenir une éventuelle malignité

Module 9. Cancer de la bouche et tumeurs malignes

- ♦ Reconnaître l'anatomopathologie et connaître le protocole de diagnostic du cancer de la bouche, ainsi que son étiologie, les directives de prévention, le suivi et la réhabilitation buccale
- ♦ Savoir faire la distinction claire entre les différents types de tumeurs et un suivi spécifique de celles qui ne suivent pas le protocole normal
- ♦ Spécialisé dans les troubles liés au système lymphatique et leurs conséquences possibles
- ♦ Reconnaître les différentes techniques chirurgicales et leurs principes fondamentaux lorsqu'elles sont appliquées à des lésions malignes
- ♦ Réfléchir à l'évolution de la recherche en pathologie maligne
- ♦ Savoir interpréter les effets secondaires et collatéraux du cancer par rapport aux traitements dentaires afin de pratiquer avec responsabilité et discernement
- ♦ Présenter un suivi actualisé du patient, ainsi qu'exprimer un travail empathique et humanitaire en développant les compétences communicatives et la délicatesse expressive du professionnel
- ♦ Se spécialiser dans la sécurité du patient avant de prendre toute décision en matière de soins de santé
- ♦ Connaître en profondeur le travail correct et informatif du professionnel à l'égard du patient





Module 10. Neuropathies

- ◆ Savoir comment évaluer correctement la douleur d'un patient
- ◆ Décrire les différents types de douleur et leur manifestation clinique
- ◆ Approfondir les différentes névralgies, ainsi que leurs éventuelles manifestations initiales et séquelle
- ◆ Pour établir un diagnostic différentiel entre les paralysies, ainsi que pour connaître le traitement et les éventuelles séquelles qu'elles peuvent avoir
- ◆ Établir un indice pathologique en fonction des points anatomiques touchés
- ◆ Se spécialiser dans d'autres neuropathies en plus des plus courantes
- ◆ Présenter une prise en charge thérapeutique correcte et un traitement pour le patient rassurant
- ◆ Identifier les névralgies liées à des altérations systémiques et leurs caractéristiques
- ◆ Fournir une étude approfondie du traitement, du suivi et de la gestion clinique de ces troubles
- ◆ Étude approfondie des techniques et procédures disponibles pour faire face aux neuropathies

04

Compétences

Après avoir terminé avec succès le Mastère Hybride, le dentiste acquerra toute une série de nouvelles compétences dans le domaine de la médecine bucco-dentaire. Ce programme constituera un grand pas en avant pour ce dernier, car il lui permettra d'intégrer dans sa pratique toutes les techniques et méthodes qui sont aujourd'hui très demandées par de nombreux patients à la recherche d'une solution efficace pour leur santé et leur hygiène bucco-dentaires.



A close-up photograph of a dental procedure. A circular surgical instrument, possibly a retractor or a specialized drill, is visible in the lower-left corner. The background shows a patient's mouth with red, fleshy tissue and a greenish-yellow material, likely a dental wax or resin, being worked on. The lighting is bright, highlighting the textures of the tissue and the instrument.

“

Apprenez de première main toutes les avancées de la Médecine Orale grâce à ce Mastère Hybride"



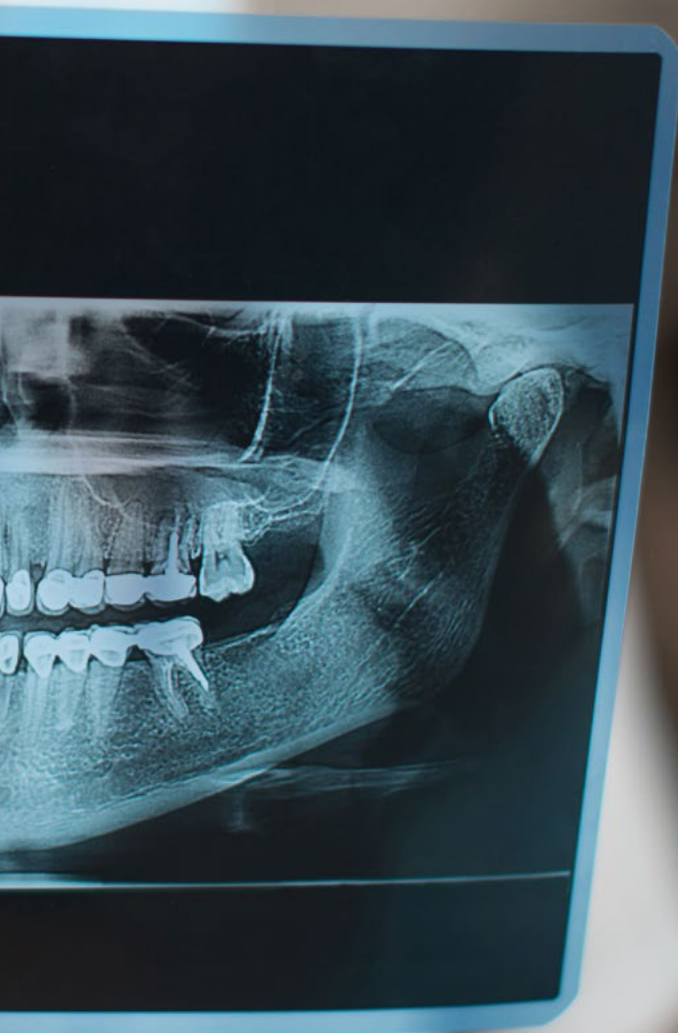
Compétences générales

- ♦ Atteindre un diagnostic de certitude grâce à un programme basé sur des protocoles fondamentaux et une organisation pour des critères de bonne santé
- ♦ Connaître les différentes techniques diagnostiques et chirurgicales applicables aux pathologies buccales
- ♦ Réaliser des diagnostics différentiels et être capable de choisir fermement les tests diagnostiques et donc de faciliter le processus de recherche de l'étiologie et de la nature d'une lésion



Grâce à cette formation, vous serez en mesure de fournir des soins de qualité aux patients atteints de pathologies bucco-dentaires, en leur offrant un diagnostic, un traitement et un suivi efficaces pour garantir leur bien-être"





Compétences spécifiques

- ◆ Connaître les pathologies de la muqueuse buccale et des tissus adjacents, ainsi que la corrélation de divers tableaux cliniques avec la cavité buccale
- ◆ Développer un raisonnement sanitaire sur la base d'un apprentissage axé sur la pratique par le biais d'une didactique complète
- ◆ Étendre son champ d'action et d'expérience aux régions adjacentes à la cavité buccale
- ◆ Analyser le protocole des pathologies bucco-dentaires ainsi que l'indication et la contre-indication des différents traitements
- ◆ Comprendre les fonctions de la salive et le système de structures qui composent l'articulation temporo-mandibulaire
- ◆ Promouvoir les capacités de perception, d'anamnèse, de vision et de pragmatisme, ainsi que la prudence et l'attention lors de la prescription de traitements susceptibles d'interférer avec ces pathologies osseuses
- ◆ Décrire, localiser et diagnostiquer correctement les tumeurs buccales
- ◆ Prévenir la malignisation d'une lésion en sensibilisant le patient
- ◆ Acquérir une compréhension approfondie des tumeurs malignes affectant la cavité buccale
- ◆ Reconnaître et différencier les différentes variantes de la douleur et les classer en fonction des pathologies et des types

05

Direction de la formation

Le domaine innovant et spécifique de la Médecine Orale requiert les meilleurs spécialistes afin de fournir au professionnel une mise à jour de qualité. C'est pourquoi TECH s'est chargé de sélectionner et de réunir les meilleurs experts internationaux afin de fournir au dentiste les derniers développements dans ce domaine. Ainsi, grâce à l'équipe enseignante de ce master mixte, le professionnel disposera des outils et des techniques les plus avancés pour accroître les services de son centre clinique ou de son cabinet.



“

Un corps enseignant de grand prestige dans le secteur odontologique vous apportera les derniers développements en Médecine Orale, vous permettant d'offrir de nouvelles procédures dans votre cabinet ou centre clinique"

Direction



Dr Sánchez Sánchez, Carmen

- ♦ Co-fondatrice et Directrice Médicale de la Clinique Smile Factory
- ♦ Chirurgie, Implantologie, Médecine Orale et Implantoprothèse à la Clinique Fase-Valtoindent
- ♦ Chirurgienne et Implantologue à la Clinique Dentaire Adeslas
- ♦ Dentisterie Générale, Parodontie, Médecine Orale et Implantoprothèse à la Clinique Unidental
- ♦ Licence en Odontologie de l'Université Européenne de Madrid
- ♦ Master en Chirurgie Orale et Implantologie de l'Hôpital Universitaire de Madrid
- ♦ Master en Médecine Orale de l'Université Complutense de Madrid
- ♦ Membre de la Société Espagnole de Médecine Orale (SEMO) et de la Société Espagnole de Laser Oral (SELO)

Professeurs

Dr Lizaur Ajuria, Bárbara

- ♦ Dentiste généraliste et Implantologue à la Clinique Dentaire Bárbara Lizaur
- ♦ Professeure collaboratrice du Master en Chirurgie Orale, Parodontie et Prothèse Implantaire à l'Institut des Hautes Études Postuniversitaires en Odontologie (IPAO)
- ♦ Odontologue générale et Chirurgienne Orale à la Clinique Dentaire d'Adeslas
- ♦ Odontologue générale et Parodontiste à la Clinique Dentaire Boltaña
- ♦ Implantologue et Implantoprothésiste à la Clinique Dentaire Dr Uriol
- ♦ Licence en Odontologie de l'Université Européenne de Madrid
- ♦ Master en Chirurgie Orale et Implantologie à l'Hôpital Universitaire de Madrid
- ♦ Spécialité en Médecine Orale à l'Université Complutense de Madrid

Dr Ortega Gayoso, Guillermo

- ♦ Spécialiste en Odontologie Générale et Implantologie
- ♦ Implantologue et Réhabilitateur d'Implants au Centre Dentaire de Belleville Paris
- ♦ Dentiste généraliste et Implantologue au Centre Dentaire du Moulin Bondy, Paris
- ♦ Chirurgien Oral à la Clinique Dentaire Adeslas
- ♦ Dentiste Généraliste à la Clinique Dentaire Sevilla Madrid
- ♦ Licence en Odontologie à l'Université CEU San Pablo
- ♦ Master en Chirurgie Orale et Implantologie de l'Hôpital Universitaire de Madrid
- ♦ Master Clinique en Odontologie Implantaire de l'Université Paris Diderot

Mme Delás Cotrina, Lola

- ♦ Odontologue Généraliste, Chirurgien Oral, Implantologue et Endodontiste à la Clinique Dentaire Delás Majadahonda
- ♦ Dentiste Généraliste chez Dentistas Sin Fronteras à Madrid
- ♦ Licence en Odontologie de l'Université CEU San Pablo
- ♦ Médecine Orale et Maxillo-faciale de l'Université CEU San Pablo

Dr Concha Jerónimo, Ada

- ♦ Chirurgienne Buccale, Implantologue et Prosthodontiste à Dental Torrox Malaga, Espagne
- ♦ Dentiste Généraliste et Chirurgienne Buccale chez Tandartsen Groepspraktijk Medipower Rotterdam
- ♦ Dentiste Généraliste et Chirurgienne Buccale et Prosthodontiste au Dispensario Sagrada Familia Guayaquil
- ♦ Dentiste et Prosthodontiste à Adeslas
- ♦ Dentiste Généraliste et Chirurgienne Buccale chez Dentistas Sin Fronteras
- ♦ Chirurgienne Buccale, Implantologue et Prosthodontiste à la Clinique Élite Dental Madrid
- ♦ Licence en Odontologie de l'Université Européenne de Madrid
- ♦ Master en Odontologie Esthétique Multidisciplinaire de l'Université de Grenade
- ♦ Master en Sciences Odontologiques de l'Université de Grenade
- ♦ Maîtrise en Chirurgie Orale et Implantologie de l'Hôpital Universitaire de Madrid

Dr Jiménez Núñez, Francisco José

- ♦ Spécialiste en Odontologie Générale et en Parodontie
- ♦ Odontologie Générale, Implantologie et Parodontie à la Clinique Dentaire BarMar
- ♦ Dentisterie Générale, Odontologie Pédiatrique et Parodontologie à la Clinique Virgen del Pilar
- ♦ Licence en Odontologie de l'Université Complutense de Madrid
- ♦ Master en Chirurgie Orale et Implantologie de l'Hôpital Universitaire de Madrid
- ♦ Master en Sciences Dentaires de l'Université Complutense de Madrid

Dr Casañas Gil, Elizabeth

- ♦ Dentiste et Spécialiste en Médecine Orale
- ♦ Dentiste Spécialisées en Parodontologie et Implantoprosthodontie à la Clinique Dentaire Ortodont
- ♦ Dentiste Généraliste à Clinique Dentaire RUTHAL, SAP
- ♦ Professeure Collaboratrice en Médecine Orale à l'Université Complutense de Madrid
- ♦ Doctorat en Sciences Dentaires de l'Université Complutense de Madrid
- ♦ Licence en Sciences de la Santé de l'Université de Floride
- ♦ Licence en Odontologie Pédiatrique de l'Université San Pablo
- ♦ Master en Médecine Orale de l'Université Complutense de Madrid
- ♦ Master en Sciences Dentaires de l'Université Complutense de Madrid
- ♦ Diplôme Spécialisé en Dentisterie Restauratrice basée sur les Nouvelles Technologies de l'Université Complutense de Madrid
- ♦ Master en Sciences Dentaires de l'Université Complutense de Madrid
- ♦ Diplôme de Spécialiste en Odontologie Restauratrice Basée sur les Nouvelles Technologies (Université Complutense de Madrid)

Dr Feijóo Lamas, Simón

- ♦ Parodontiste à la Clinique Dentaire Adeslas Tres Cantos
- ♦ Directeur Médical de la Clinique Dentaire Adeslas Fuenlabrada
- ♦ Parodontiste à la Clinique Dentaire Adeslas Fuenlabrada
- ♦ Parodontiste et Dentiste Généraliste à la Clinique Dentaire Fase Valtodent
- ♦ Licence en Odontologie de l'Université Alfonso X el Sabio
- ♦ Master en Parodontie de l'Université CEU San Pablo

Dr Hernánz Martín, Jaime

- ♦ Parodontiste à Clínicas Sanitas
- ♦ Chirurgien Oral, Implantologue et Parodontiste à Meprysa Dental
- ♦ Parodontiste et Implantologue à la Clinique García Castellano Madrid
- ♦ Chirurgien Oral à la Clinique Dentaire García Vega
- ♦ Parodontiste à la Clinique Mompell & Micó
- ♦ Dentiste Généraliste, Prothésiste, Implantoprothésiste et Implantologie à la Clinique Dentaire Adeslas
- ♦ Chirurgien Oral, Implantologue et Parodontiste à la Clinique Quantum
- ♦ Licence en Odontologie de l'Université Alfonso X el Sabio
- ♦ Master en Chirurgie Implantaire, Prothèse et Parodontie de l'Université Alfonso X el Sabio





“

TECH a sélectionné une équipe d'enseignants très prestigieuse qui vous fera bénéficier des avancées les plus récentes et les plus pertinentes dans ce domaine"

06

Plan d'étude

Le programme de ce diplôme a été conçu en tenant compte des dernières procédures dans ce secteur, avec l'aide de l'équipe enseignante très prestigieuse qui compose ce Mastère Hybride. Un cursus a ainsi été établi avec une vision et une perspective large de la Médecine Orale, qui permet d'aborder les différentes pathologies buccales et maxillo-faciales depuis l'interface de la Médecine et de l'Odontologie. Ainsi, l'étudiant approfondira des aspects tels que l'anatomopathologie appliquée, les lésions élémentaires, la pathologie buccale inflammatoire et infectieuse ou encore la pathologie des glandes salivaires, entre autres.



“

Ce programme vous permettra d'intégrer les dernières avancées en Médecine Orale dans votre pratique quotidienne, vous donnant l'opportunité d'offrir de nouveaux services à vos patients et usagers"

Module 1. Médecine Orale et méthodes de diagnostic

- 1.1. Pathologie et Médecine Orale
 - 1.1.1. Étude approfondie de la Médecine Orale
 - 1.1.2. Des chiffres pertinents
 - 1.1.3. Médecine Orale appliquée aux branches de la santé
 - 1.1.4. Utilisations actuelles de la Médecine Orale en odontologie
 - 1.1.5. Progrès et technologie
- 1.2. Histoire clinique
 - 1.2.1. Anamnèse
 - 1.2.2. Histoire personnelle et familiale
 - 1.2.3. Exploration
 - 1.2.4. Diagnostic
 - 1.2.5. Plan de traitement
- 1.3. Consentement éclairé
 - 1.3.1. Origines et justification
 - 1.3.2. Caractéristiques
 - 1.3.3. Exceptions applicables
 - 1.3.4. Droit à l'information
 - 1.3.5. Droit à la confidentialité
- 1.4. Implications juridiques dans le domaine de la santé
 - 1.4.1. Fondements et origines
 - 1.4.2. Principes juridiques appliqués aux soins de santé
 - 1.4.3. Obligations et droits du professionnel
 - 1.4.4. La pertinence juridique du dossier médical
 - 1.4.5. Relation entre les soins de santé et la gestion administrative
- 1.5. Tests complémentaires
 - 1.5.1. Radiographie
 - 1.5.2. IRM
 - 1.5.3. CT ou CBCT
 - 1.5.4. Electromyographie
 - 1.5.5. Sialométrie
 - 1.5.6. Échographie
 - 1.5.7. Analyse
 - 1.5.8. Analyse d'urine
 - 1.5.9. Glycémie capillaire
 - 1.5.10. INR
 - 1.5.11. Exsudat
 - 1.5.12. BAF, biopsie et cytologie
 - 1.5.13. Test de Mantoux
 - 1.5.14. Test d'haleine
 - 1.5.15. Tests endocriniens
 - 1.5.16. Oxymétrie de pouls et densimétrie
 - 1.5.17. Photographie
- 1.6. Radiographie
 - 1.6.1. Radiographie intra-orale Types
 - 1.6.2. Radiographie extra-orale Projections
- 1.7. Tests de diagnostic en Médecine Orale
 - 1.7.1. Tests cliniques
 - 1.7.2. Test épicutané
 - 1.7.3. Diagnostique par imagerie
 - 1.7.4. Diagnostic des contrastes
 - 1.7.5. Médecine nucléaire
 - 1.7.6. Techniques de culture
 - 1.7.7. Techniques immunologiques et immunohistochimiques
- 1.8. Biopsie
 - 1.8.1. Principes fondamentaux
 - 1.8.2. Indications et applications
 - 1.8.3. Types et procédure
 - 1.8.4. Erreurs fréquentes
 - 1.8.5. Contre-indications techniques à la biopsie
 - 1.8.5.1. Matériaux
 - 1.8.5.2. Incisionnel
 - 1.8.5.3. Excisionnel
 - 1.8.5.4. Biopsie
 - 1.8.5.5. Cytologie

- 1.9. Validité d'un test de diagnostic
 - 1.9.1. Sensibilité
 - 1.9.2. Spécificité
 - 1.9.3. Sécurité
 - 1.9.4. Valeurs prédictives
 - 1.9.5. Justesse
 - 1.9.6. Précision
 - 1.10. Recherche
 - 1.10.1. Observation ou recherche?
 - 1.10.2. Types d'études
 - 1.10.3. Examens systématiques
 - 1.10.4. Étude meta-analytique
 - 1.10.5. Essai clinique
 - 1.10.6. Publications et articles scientifiques. Critères
- Module 2. Anatomopathologie appliquée et lésions élémentaires**
- 2.1. Branches de la pathologie
 - 2.1.1. Pathologie générale
 - 2.1.2. Pathologie systémique
 - 2.1.3. Pathologie moléculaire
 - 2.1.4. Biologie moléculaire
 - 2.1.5. Applications dentaires et sanitaires
 - 2.2. Histopathologie de la muqueuse buccale
 - 2.2.1. Rappel anatomique
 - 2.2.2. Structure histologique
 - 2.2.3. Lésions élémentaires microscopiques de la muqueuse buccale
 - 2.2.4. Tissu épithélial
 - 2.2.4.1. Tissu épithélial
 - 2.2.4.2. Non kératinisé
 - 2.2.5. Jonction des cellules épithéliales
 - 2.2.5.1. Desmosome
 - 2.2.5.2. Hémidésmosome
 - 2.2.5.3. Autres
 - 2.3. Notions fondamentales d'anatomie pathologique
 - 2.3.1. Applications
 - 2.3.2. Techniques
 - 2.3.3. Méthodes d'enquête
 - 2.3.3.1. Autopsie
 - 2.3.3.2. Méthode expérimentale
 - 2.4. Classification fonctionnelle de la muqueuse buccale
 - 2.4.1. Muqueuse labiale externe
 - 2.4.2. Muqueuse de revêtement
 - 2.4.3. Muqueuse spécialisée
 - 2.5. Lésions élémentaires
 - 2.5.1. Caractéristiques
 - 2.5.2. Classification
 - 2.5.3. Étiologie
 - 2.5.4. Agents chimiques
 - 2.5.4.1. Brûlures chimiques: substances et médicaments
 - 2.5.4.2. Nécrose post-anesthésique
 - 2.5.4.3. Blessures secondaires aux produits pharmaceutiques
 - 2.5.5. Agents physiques
 - 2.5.5.1. Brûlures
 - 2.5.5.1.1. Thermique
 - 2.5.5.1.2. Électricité
 - 2.5.6. Agents mécaniques
 - 2.5.6.1. Ligne Alba
 - 2.5.6.2. Hyperkératose frictionnelle
 - 2.5.6.3. Leukoedema
 - 2.5.6.4. Mordillage
 - 2.5.6.5. Traumatisme
 - 2.5.6.6. Ulcères
 - 2.5.6.6.1. Décubitus
 - 2.5.6.6.2. Traumatique
 - 2.5.7. Pathologie allergique orale
 - 2.5.7.1. Angioœdème
 - 2.5.7.2. Stomatite de contact allergique
 - 2.5.7.3. Choc anaphylactique
 - 2.5.8. Iatrogénèse

- 2.6. Blessures liées au contenu solide primaire
 - 2.6.1. Macula
 - 2.6.2. Papule
 - 2.6.3. Nodule
 - 2.6.4. Furoncle
 - 2.6.5. Tubercule
 - 2.6.6. Gomme
 - 2.6.7. Kératose
 - 2.6.8. Tumeur
- 2.7. Lésions primaires avec contenu liquide
 - 2.7.1. Phlyctena
 - 2.7.2. Vésicule
 - 2.7.3. Ampoule
 - 2.7.4. Pustules
 - 2.7.5. Kyste
- 2.8. Lésions secondaires
 - 2.8.1. Avec solution de continuité
 - 2.8.2. Avec résidu amovible
 - 2.8.3. Aux processus de réparation
- 2.9. Coloration
 - 2.9.1. Dyschromie de la muqueuse buccale
 - 2.9.2. Exogène
 - 2.9.3. Endogène
- 2.10. Autres blessures
 - 2.10.1. Sclérose en plaques
 - 2.10.2. Ulcération et érosion
 - 2.10.3. Lichénification
 - 2.10.4. Intétrigo
 - 2.10.5. Infiltration
 - 2.10.6. Atteinte oculaire

Module 3. Pathologie Buccale Inflammatoire et Infectieuse

- 3.1. Infections bactériennes
 - 3.1.1. Caractéristiques
 - 3.1.2. La scarlatine
 - 3.1.3. Impétigo
 - 3.1.4. Chéilite angulaire
 - 3.1.5. Granulome télangiectasique
 - 3.1.6. Cellulite
 - 3.1.6.1. Aiguë
 - 3.1.6.2. Chroniques
 - 3.1.7. Gingivite nécrosante
 - 3.1.8. Pharyngite gonococcique
 - 3.1.9. Syphilis
 - 3.1.9.1. Primaire
 - 3.1.9.2. Secondaire
 - 3.1.9.3. Tertiaire
 - 3.1.10. Tuberculose
 - 3.1.11. Lèpre
 - 3.1.12. Actinomycose
 - 3.1.13. Gonorrhée
 - 3.1.14. Adénite
 - 3.1.15. Fistules
- 3.2. Infections fongiques
 - 3.2.1. Étiologie
 - 3.2.2. Classification
 - 3.2.2.1. Muguet ou candidose pseudo-membraneuse aiguë
 - 3.2.2.2. Candidiasis erythematosis
 - 3.2.2.3. Candidose leucoplasiforme
 - 3.2.2.4. Candidiasis érythémateux: atrophique érosif
 - 3.2.2.5. Chéilite angulaire
 - 3.2.2.6. Glossitis rhomboïdale
 - 3.2.2.7. Stomatite prothétique
 - 3.2.2.8. Mucosite profonde
 - 3.2.2.9. Blastomycose

- 3.3. Infections virales
 - 3.3.1. Caractéristiques et traitement
 - 3.3.2. Papillome
 - 3.3.3. Verrue
 - 3.3.4. Hyperplasie
 - 3.3.5. Condyloma acuminatum
 - 3.3.6. Condylomatose orale floride
 - 3.3.7. VHS. Herpès labial récurrent
 - 3.3.8. Primo-infection herpétique, varicelle-zona et herpès zoster
 - 3.3.9. Molluscum contagiosum
 - 3.3.10. Coxsackie
 - 3.3.11. Herpangina
 - 3.3.12. La fièvre aphteuse
 - 3.3.13. Paramyxovirus
 - 3.3.14. Rougeole
 - 3.3.15. CMV. Mononucléose
 - 3.3.16. Epstein-Barr
 - 3.3.17. Syndrome de Kawasaki
- 3.4. Lésions exophytiques bénignes
 - 3.4.1. Étiologie
 - 3.4.2. Hyperplasie réactive
 - 3.4.2.1. Hyperplasie fibro-épithéliale
 - 3.4.2.2. Diapneusia
 - 3.4.2.3. Hyperplasie papillaire du palais
 - 3.4.2.4. Granulome de la fente
 - 3.4.2.5. Nodule fibreux
 - 3.4.2.6. Granulomes réactifs
 - 3.4.2.7. Cellule géante périphérique
 - 3.4.3. Kystes salivaires
 - 3.4.3.1. Rétention
 - 3.4.3.2. Par extravasation
 - 3.4.4. Tumeurs bénignes
 - 3.4.4.1. Épithélial
 - 3.4.4.2. Connective
- 3.5. Troubles du tissu conjonctif
 - 3.5.1. La maladie de Sjögren
 - 3.5.2. Lupus Érythémateux
 - 3.5.3. Sclérose systémique
 - 3.5.4. Polyarthrite rhumatoïde
 - 3.5.5. Tumeurs du tissu conjonctif
 - 3.5.5.1. Fibrôme
 - 3.5.5.2. Angiome
- 3.6. Pathologie maxillaire et mandibulaire
 - 3.6.1. Caractéristiques
 - 3.6.2. Agnathie
 - 3.6.3. Macrognathie
 - 3.6.4. Micrognathie
 - 3.6.5. Fente palatine
 - 3.6.6. Asymétrie
 - 3.6.7. Traitement
- 3.7. Pathologie des lèvres
 - 3.7.1. Caractéristiques
 - 3.7.2. Fistules et fosses labiales
 - 3.7.3. Fente labiale
 - 3.7.4. Morsicatio Buccarum
 - 3.7.5. Chéilite
 - 3.7.5.1. Q. Simple
 - 3.7.5.2. Q. Actinic
 - 3.7.5.3. Q. Contact ou allergie
 - 3.7.5.4. Q. Glandulaire
 - 3.7.5.5. Q. Exfoliants
 - 3.7.5.6. Q. Granulomateux
 - 3.7.5.7. Macrocheilite
 - 3.7.6. La maladie de Peutz Jeghers
 - 3.7.7. Mucocele
 - 3.7.8. Tumeurs et pseudo-tumeurs

- 3.8. Pathologie de la langue
 - 3.8.1. Caractéristiques
 - 3.8.2. Dépapillation
 - 3.8.3. Langue de Saburral
 - 3.8.4. Macroglossie
 - 3.8.5. Ankyloglossie
 - 3.8.6. Glossite rhomboïde médiale
 - 3.8.7. Langue poilue
 - 3.8.8. Langue scrotale
 - 3.8.9. Varicosités linguales
 - 3.8.10. Glossite migratoire
 - 3.8.11. Langue Géographique
 - 3.8.12. Langue Fendue
 - 3.8.13. Langue fourchue
 - 3.8.14. Tumeurs
 - 3.8.15. Perturbations du moteur
 - 3.8.16. Troubles sensoriels
- 3.9. Maladies vésiculaires– ampullaires
 - 3.9.1. Caractéristiques et types
 - 3.9.2. Pemphigus
 - 3.9.2.1. Commun
 - 3.9.2.2. Érythémateux
 - 3.9.2.3. Foliacées
 - 3.9.2.4. Végétatif
 - 3.9.2.5. Paranéoplasique
 - 3.9.3. Pemphigoïde
 - 3.9.3.1. Cicatriciel
 - 3.9.3.2. Cloques
 - 3.9.4. Dermatose linéaire à IgA
 - 3.9.4.1. Infantile
 - 3.9.4.2. Adulte
 - 3.9.5. Erythème exsudatif multiforme
 - 3.9.5.1. Caractéristiques
 - 3.9.5.2. Étiologie et facteurs prédisposant
 - 3.9.5.3. Le syndrome de Stevens-Johnson
 - 3.9.5.4. Nécrolyse épidermique toxique
 - 3.9.5.5. Évolution, pronostic et traitement
 - 3.9.6. Stomatite aphteuse récurrente
 - 3.9.6.1. Caractéristiques
 - 3.9.6.2. Étiologie et facteurs prédisposant
 - 3.9.6.3. RAS majeur
 - 3.9.6.4. RAS mineur
 - 3.9.6.5. Ulcères herpétiformes aphteux
 - 3.9.6.6. Traitement
 - 3.9.7. Syndromes et pathologie associée
 - 3.9.7.1. Maladie cœliaque
 - 3.9.7.2. Maladie de Crohn
 - 3.9.7.3. Neutropénie
 - 3.9.7.4. Maladie de Behçet
- 3.10. Lichen planus Orale
 - 3.10.1. Étiologie
 - 3.10.2. Classification
 - 3.10.2.1. Papulaire
 - 3.10.2.2. Réticulaire
 - 3.10.2.3. Atrophique
 - 3.10.2.4. Érosif
 - 3.10.2.5. Cloques
 - 3.10.2.6. En plaque
 - 3.10.2.7. Autres
 - 3.10.3. Diagnostic
 - 3.10.4. Traitement
 - 3.10.5. Dermatite herpétiforme

- 3.11. Troubles nutritionnels
 - 3.11.1. Troubles du métabolisme
 - 3.11.1.1. Amyloïdose
 - 3.11.1.2. Protéïnose lipoïde
 - 3.11.1.3. Maladie de Fabry
 - 3.11.1. Vit A
 - 3.11.2. Vit B2
 - 3.11.3. Vit B3
 - 3.11.4. Vit C
 - 3.11.5. Acide Folique
 - 3.11.6. Zinc

Module 4. Patients spéciaux: la relation entre les maladies systémiques et la pathologie orale

- 4.1. Altérations hématologiques
 - 4.1.1. Introduction
 - 4.1.2. Maladies de la série rouge
 - 4.1.2.1. Anémie
 - 4.1.2.2. Polyglobulie
 - 4.1.3. Maladies de la série blanche
 - 4.1.3.1. Transplantés: avant et après
 - 4.1.3.2. VIH
 - 4.1.3.3. Patients en oncologie
 - 4.1.3.4. Thérapie immunosuppressive pour la pathologie auto-immune
 - 4.1.4. Altérations de la coagulation
 - 4.1.4.1. Anticoagulants pharmacologiques
 - 4.1.4.2. Hémophilie
 - 4.1.4.3. Secondaires à d'autres pathologies
 - 4.1.5. Histiocytose à cellules de Langerhans
- 4.2. Troubles endocriniens
 - 4.2.1. Introduction
 - 4.2.2. Glandes et organes
 - 4.2.2.1. Glandes surrénales
 - 4.2.2.2. Pancréas
 - 4.2.2.3. Reins
 - 4.2.2.4. Encéphale
 - 4.2.2.5. Appareil génital
 - 4.2.3. Pathologie endocrine-métabolique
 - 4.2.4. Dialyse
 - 4.2.5. Insuffisance surrénale
 - 4.2.5.1. Primaire: La maladie d'Addison
 - 4.2.5.2. Secondaire
 - 4.2.6. Diabète Mellitus
 - 4.2.6.1. Types
 - 4.2.6.2. Protocole
 - 4.2.6.3. Hémochromatose ou diabète bronzé
 - 4.2.7. Pathologie thyroïdienne
 - 4.2.7.1. Hyperthyroïdie
 - 4.2.7.2. Hypothyroïdie
 - 4.2.7.3. Tumeurs
- 4.3. Troubles digestifs
 - 4.3.1. Anatomie
 - 4.3.2. Maladie de Crohn
 - 4.3.3. Colite Ulcéreuse
 - 4.3.4. Reflux gastro-œsophagien
 - 4.3.5. Hépatopathie
 - 4.3.6. Stomatite urémique
 - 4.3.7. Pathologie buccale et traitement connexes
 - 4.3.8. Prévention

- 4.4. Troubles pulmonaires
 - 4.4.1. Anatomie
 - 4.4.2. Types et tests de diagnostic
 - 4.4.3. Maladie pulmonaire obstructive chronique
 - 4.4.4. Maladie de Wegener
 - 4.4.5. Sarcoidose
 - 4.4.6. Pathologie orale connexe
 - 4.4.7. Protocole d'action
- 4.5. Troubles cardio-vasculaires
 - 4.5.1. Système circulatoire
 - 4.5.2. Valvulopathies
 - 4.5.3. Myocardiopathies
 - 4.5.4. Péricardiopathies
 - 4.5.5. Maladies de l'aorte
 - 4.5.6. Hypertension artérielle
 - 4.5.7. Protocole d'action
 - 4.5.7.1. Prophylaxie antibiotique
 - 4.5.7.2. Anesthésie
- 4.6. Troubles neurologiques
 - 4.6.1. Système nerveux
 - 4.6.1.1. Central
 - 4.6.1.2. Périphérique
 - 4.6.2. Maladies cérébrovasculaires
 - 4.6.3. Accidents vasculaires cérébraux
 - 4.6.3.1. Hémorragique
 - 4.6.3.2. Ischémique
 - 4.6.4. Epilepsie
 - 4.6.5. Pathologie orale connexe
 - 4.6.6. Prévention
 - 4.6.7. Protocole d'action
- 4.7. Patients dépendants
 - 4.7.1. Types
 - 4.7.2. Patient gériatrique
 - 4.7.3. Avec les addictions
 - 4.7.3.1. Tabac
 - 4.7.3.2. Alcool
 - 4.7.3.3. Médicaments
 - 4.7.3.4. Médicaments
 - 4.7.3.5. Habitudes néfastes
 - 4.7.4. Handicap
 - 4.7.4.1. Intellectuel
 - 4.7.4.2. Sensoriel
 - 4.7.4.3. Moteur
 - 4.7.5. Pathologie orale connexe
 - 4.7.6. Prévention
 - 4.7.7. Protocole d'action
- 4.8. Femme enceinte
 - 4.8.1. Définition
 - 4.8.2. Lactation
 - 4.8.3. Pathologie orale connexe
 - 4.8.3.1. Gingivite
 - 4.8.3.2. Granulome pyogène
 - 4.8.3.3. Caries
 - 4.8.3.4. Maladie parodontale
 - 4.8.4. Urgences dentaires
 - 4.8.5. Prévention
 - 4.8.6. Protocole d'action
- 4.9. Urgences
 - 4.9.1. Troubles cognitifs
 - 4.9.2. Troubles respiratoires
 - 4.9.3. Altérations au niveau cardiaque
 - 4.9.4. Allergies
 - 4.9.5. Douleur thoracique ou abdominale
 - 4.9.6. Choc anaphylactique
 - 4.9.7. Protocole d'action

- 4.10. Patient en oncologie
 - 4.10.1 Définition
 - 4.10.2. Type de traitement
 - 4.10.2.1. Radiothérapie
 - 4.10.2.2. Chimiothérapie
 - 4.10.2.3. Curiethérapie
 - 4.10.2.4. Chirurgie
 - 4.10.3. Phase de traitement oncologique
 - 4.10.4. Pathologie orale connexe
 - 4.10.5. Prévention
 - 4.10.6. Protocole d'action

Module 5. Pathologie des glandes salivaires et ATM

- 5.1. Salive et anatomie de Gl. Salivales
 - 5.1.1. Composition
 - 5.1.2. Fonctions
 - 5.1.3. Variations du flux salivaire
 - 5.1.4. Applications et utilisations diagnostiques
 - 5.1.5. Rappel anatomique des glandes salivaires
 - 5.1.5.1. Parotide
 - 5.1.5.2. Sublingual
 - 5.1.5.3. Submaxillaire
 - 5.1.5.4. Gl. Salivaires Mineures ou accessoires
- 5.2. Malformations des Gl. Salivaires et pathologies
 - 5.2.1. Exploration
 - 5.2.2. Fistules.
 - 5.2.3. La cavité de Staffne
 - 5.2.4. Pathologies et causes
 - 5.2.5. Tests de diagnostic
 - 5.2.5.1. Diagnostic radiologique
 - 5.2.5.2. Utilisations de la thérapie
 - 5.2.5.3. Utilisations de la Gammagraphie
 - 5.2.6. Tests Complémentaires
 - 5.2.7. Sérologie

- 5.3. Sialadénite
 - 5.3.1. Caractéristiques
 - 5.3.2. Aiguë
 - 5.3.2.1. Suppuratif Bactérien
 - 5.3.2.2. Viral
 - 5.3.2.2.1. Oreillons épidémiques
 - 5.3.2.2.2. Oreillons cytomégaliqes
 - 5.3.3. Chronique
 - 5.3.3.1. Bactérien
 - 5.3.3.1.1. Tuberculeux
 - 5.3.3.1.2. Actinomycose
 - 5.3.3.1.3. Syphilitique
 - 5.3.3.2. Allergique/toxique
 - 5.3.3.3. Post radiothérapie
 - 5.3.3.4. Sclérosant
 - 5.3.3.5. Récidive (juvénile)
- 5.4. Sialolithiase
 - 5.4.1. Caractéristiques
 - 5.4.2. Types
 - 5.4.2.1. Aiguë
 - 5.4.2.2. Chronique
 - 5.4.3. Mucocele
 - 5.4.4. Hernie de Garel
 - 5.4.5. Colique salivaire
 - 5.4.6. Sialodochite
 - 5.4.7. Canule
 - 5.4.8. Traitement
- 5.5. Sialoadénose
 - 5.5.1. Caractéristiques
 - 5.5.2. Sarcoïdose
 - 5.5.3. Mucoviscidose
 - 5.5.4. Sd Sjögren

- 5.6. Pathologie Tumorale et autres pathologies
 - 5.6.1. Caractéristiques
 - 5.6.2. Kystes de rétention
 - 5.6.3. Tumeurs
 - 5.6.4. Sd Frey
 - 5.6.5. Sialométaplasie nécrosante
- 5.7. Anatomie de l'ATM
 - 5.7.1. Anatomie des os
 - 5.7.2. Anatomie musculaire
 - 5.7.3. Ligaments
 - 5.7.4. Arbors
 - 5.7.5. Le disque
- 5.8. Étiopathogénie de l'ATM
 - 5.8.1. Facteurs endocriniens et rhumatismaux
 - 5.8.2. Traumatismes
 - 5.8.3. Facteurs psychosociaux
- 5.9. Pathologies Classification
 - 5.9.1. Troubles congénitaux et du développement
 - 5.9.2. Pathologie condylienne
 - 5.9.3. Troubles des muscles masticateurs
 - 5.9.4. Pathologie osseuse
 - 5.9.4.1. Ankylose
 - 5.9.4.2. Arthritisme
 - 5.9.5. Pathologie tumorale
- 5.10. Examen et traitement
 - 5.10.1. Examen clinique
 - 5.10.2. Tests de diagnostic
 - 5.10.2.1. Échographie
 - 5.10.2.2. Arthroscopie
 - 5.10.2.3. Résonance
 - 5.10.2.4. TAC
 - 5.10.2.5. Radiographie bouche ouverte/bouche fermée
 - 5.10.2.6. OPG

- 5.10.3. Traitement
 - 5.10.3.1. Attelle de déchargement
 - 5.10.3.2. Ajustement occlusal
 - 5.10.3.2.1. Broyage sélectif
 - 5.10.3.2.2. Orthodontie
 - 5.10.3.3. Pharmacologique
 - 5.10.3.4. Toxine botulique
 - 5.10.3.5. Physiothérapie
 - 5.10.3.6. Chirurgie

Module 6. Lésions osseuses et kystes des mâchoires

- 6.1. Informations générales sur le tissu osseux
 - 6.1.1. Tricotage osseux et histologie
 - 6.1.2. Transformation et remodelage
 - 6.1.2.1. Facteurs systémiques
 - 6.1.2.2. Facteurs locaux
 - 6.1.3. Concepts et terminologie
 - 6.1.3.1. Hyperplasie
 - 6.1.3.2. Dysplasie
 - 6.1.3.3. Néoplasie
- 6.2. Étiopathogénie et classification
 - 6.2.1. Classification
 - 6.2.2. Facteurs prédisposants
 - 6.2.3. Étiologie
 - 6.2.4. Tests de diagnostic
- 6.3. Pathologies osseuses
 - 6.3.1. Ostéoporose
 - 6.3.2. Ostéomalacie
 - 6.3.4. Ostéoclérose
 - 6.3.5. Dysplasie fibreuse
 - 6.3.6. Ostéose parathyroïdienne
 - 6.3.7. Lymphomes
 - 6.3.8. Myélomes

- 6.4. Infections osseuses des mâchoires
 - 6.4.1. Parodontite
 - 6.4.2. Cellulite
 - 6.4.2.1. Aiguë
 - 6.4.2.2. Chroniques
 - 6.4.3. Fistules
 - 6.4.3.1. Acquisitions
 - 6.4.3.2. Chroniques
 - 6.4.4. Ostéite
 - 6.4.5. Ostéomyélite
 - 6.4.6. Ostéopériostite
- 6.5. Autres pathologies osseuses
 - 6.5.1. Ostéogenèse imparfaite
 - 6.5.2. Ostéonécrose
 - 6.5.3. Ostéoradionécrose
 - 6.5.4. Bisphosphonates
 - 6.5.4.1. Caractéristiques
 - 6.5.4.2. Manipulation clinique
- 6.6. Kystes épithéliaux odontogènes en développement
 - 6.6.1. Kyste gingival infantile ou perles d'Epstein
 - 6.6.2. Kyste primitif
 - 6.6.3. Kyste dentelé ou folliculaire
 - 6.6.4. Kyste d'éruption
 - 6.6.5. Kyste parodontal latéral
 - 6.6.6. Kyste gingival adulte
 - 6.6.7. Kyste glandulaire odontogène
 - 6.6.8. Kératocyste odontogène
- 6.7. Kystes épithéliaux de développement non odontogènes
 - 6.7.1. Kyste du canal nasopalatin
 - 6.7.2. Kyste nasolabial
 - 6.7.3. Kyste globulomaxillaire
 - 6.7.4. Kystes alvéolaires médians, palatins et mandibulaires
 - 6.7.5. Diagnostic différentiel
- 6.8. Kystes épithéliaux inflammatoires
 - 6.8.1. Kyste de la racine
 - 6.8.1.1. Kyste apical et latéral
 - 6.8.1.2. Kyste résiduel
 - 6.8.2. Kyste du paradis
 - 6.8.3. Diagnostic différentiel
- 6.9. Lésions osseuses ou pseudo-kystes non néoplasiques
 - 6.9.1. Kyste osseux solitaire
 - 6.9.2. Kyste osseux anévrysmal
 - 6.9.3. Diagnostic différentiel
- 6.10. Maladies ostéofibrillaires
 - 6.10.1. Dysplasie fibreuse des mâchoires
 - 6.10.2. Dysplasie cémento-osseuse
 - 6.10.2.1. Dysplasie périapicale du ciment
 - 6.10.2.2. Dysplasie cémento-osseuse floride
 - 6.10.3. Kérubisme
 - 6.10.4. Granulome central à cellules géantes
 - 6.10.5. Syndrome d'Albright
 - 6.10.6. Maladie de Paget
 - 6.10.7. Maladie de Caffey
 - 6.10.8. Histiocytose X
 - 6.10.9. Naevus basocellulaire ou syndrome de Gorlin
 - 6.10.10. Tumeurs ostéogènes

Module 7. Tumeurs bénignes

- 7.1. Étiopathogénie et classification
 - 7.1.1. Histologie
 - 7.1.2. Classification
 - 7.1.3. Facteurs prédisposants
 - 7.1.4. Étiologie
- 7.2. Tumeurs du tissu conjonctif et musculaire
 - 7.2.1. Caractéristiques
 - 7.2.2. Fibromes
 - 7.2.3. Myxome
 - 7.2.4. Xanthoma verruciformis
 - 7.2.5. Fasciite nodulaire
 - 7.2.6. Hyperplasie fibreuse
 - 7.2.7. Hyperplasie fibreuse bilatérale de la tubérosité
 - 7.2.8. Épulis gingivale fibreuse
 - 7.2.9. Pulpe fissurée
 - 7.2.10. GPCG
 - 7.2.11. Leiome
 - 7.2.12. Rhabdomyome
 - 7.2.13. Traitement
- 7.3. Tumeurs vasculaires
 - 7.3.1. Caractéristiques
 - 7.3.2. Hémangiome
 - 7.3.3. Lymphangiome
 - 7.3.4. Hémangioendothéliome
 - 7.3.5. Caractéristiques
 - 7.3.6. Hémangiopéricytome
 - 7.3.7. Tumeur glomique
 - 7.3.8. Granulome pyogène
 - 7.3.9. Épulis de grossesse
 - 7.3.10. Protocole d'action
- 7.4. Tumeurs neurogènes
 - 7.4.1. Caractéristiques
 - 7.4.2. Neuroma
 - 7.4.2.1. Traumatiques
 - 7.4.2.2. Neurofibromes
 - 7.4.2.3. Maladie de Von Recklinghausen
 - 7.4.3. Neurofibromes
 - 7.4.4. Scwhannoma
 - 7.4.5. Protocole d'action
- 7.5. Tumeurs de la lignée adipeuse
 - 7.5.1. Caractéristiques
 - 7.5.2. Lipomes
 - 7.5.3. Granules de Fordyce
 - 7.5.4. Abscès superficiels
 - 7.5.5. Diagnostic différentiel
 - 7.5.6. Traitement
- 7.6. Tumeurs ostéoformatrices
 - 7.6.1. Torus
 - 7.6.1.1. Mandibulaire
 - 7.6.1.2. Palatine
 - 7.6.2. Ostéome central et périphérique
 - 7.6.3. Ostéome ostéoïde
 - 7.6.4. Ostéoblastome
 - 7.6.5. Chondrome
 - 7.6.6. Ostéochondrome
 - 7.6.7. Chondroblastome
 - 7.6.8. Fibroma ossificans
- 7.7. Tumeurs non ostéoformantes
 - 7.7.1. Tumeurs fibreuses
 - 7.7.1.1. Fibrome non spécifique
 - 7.7.1.2. Fibrome chondromyxoïde
 - 7.7.1.3. Fibrome desmoplastique
 - 7.7.2. Tumeurs à cellules géantes
 - 7.7.2.1. GCCG
 - 7.7.2.2. Tumeur à cellules géantes

- 7.8. Ectomésenchymateux avec ou sans inclusion d'épithélium odontogène
 - 7.8.1. Fibrome odontogène
 - 7.8.2. Myxome
 - 7.8.3. Cémentoblastome bénin
 - 7.8.4. Fibrome à ossification cimentaire
- 7.9. Tumeurs odontogènes bénignes de l'épithélium odontogène sans ectomésenchyme odontogène
 - 7.9.1. Améloblastomes
 - 7.9.2. Tumeur odontogène calcifiante ou tumeur de Pindborg
 - 7.9.3. T.O. Squameux
 - 7.9.4. T.O. Adénomatoïde
 - 7.9.5. T.O. kératocystique.
- 7.10. Tumeurs odontogènes bénignes de l'épithélium odontogène avec ectomésenchyme odontogène
 - 7.10.1. Fibrome améloblastique
 - 7.10.2. Fibrodentinome améloblastique (dentinome)
 - 7.10.3. Odontoameloblastome
 - 7.10.4. Tumeur odontogène adénomatoïde
 - 7.10.5. Tumeur calcifiante odontogène
 - 7.10.6. Odontome complexe et composé
 - 7.10.7. Tumeur calcifiante odontogène kystique ou kyste de Gorlin

Module 8. Lésions blanches et pré-malignes

- 8.1. Lésions blanches
 - 8.1.1. Classification
 - 8.1.1.1. Troubles héréditaires
 - 8.1.1.2. Lésions réactives
 - 8.1.1.3. Base immunologique
 - 8.1.1.4. Origine infectieuse
 - 8.1.1.5. Divers
 - 8.1.2. Manipulation clinique
- 8.2. Lésions pré-malignes
 - 8.2.1. Concept de lésion pré-maligne
 - 8.2.2. Niveau histologique
 - 8.2.3. Classification
 - 8.2.4. Facteurs prédisposant à la malignité
 - 8.2.5. Manipulation clinique
- 8.3. Leucoplasie
 - 8.3.1. Caractéristiques
 - 8.3.2. Facteurs prédisposants
 - 8.3.3. Étiologie
 - 8.3.4. Localisation
 - 8.3.5. Types
 - 8.3.5.1. Homogène
 - 8.3.5.2. Non-Homogène
 - 8.3.5.2.1. Erythroplasie
 - 8.3.5.2.2. Nodulaire
 - 8.3.5.2.3. Exophyte
 - 8.3.5.2.3.1. Verruqueux
 - 8.3.5.2.3.2. Verruqueux proliférants
 - 8.3.6. Anatomie Pathologique
 - 8.3.6.1. Étapes
 - 8.3.6.2. Dysplasie
 - 8.3.7. Diagnostic
 - 8.3.8. Traitement
 - 8.3.9. Pronostic
- 8.4. Érythroplasie
 - 8.4.1. Caractéristiques
 - 8.4.2. Facteurs prédisposants
 - 8.4.3. Étiologie
 - 8.4.4. Localisation
 - 8.4.5. Types
 - 8.4.5.1. Homogène
 - 8.4.5.2. Non-Homogène
 - 8.4.5.3. Erythroplasie
 - 8.4.6. Diagnostic
 - 8.4.7. Traitement
 - 8.4.8. Pronostic

- 8.5. Chéilite actinique
 - 8.5.1. Caractéristiques
 - 8.5.2. Facteurs prédisposants
 - 8.5.3. Étiologie
 - 8.5.4. Traitement
 - 8.5.5. Pronostic
- 8.6. Modifications mélanocytaires
 - 8.6.1. Caractéristiques
 - 8.6.2. Étiologie
 - 8.6.3. Diagnostic
 - 8.6.4. Naevus
 - 8.6.5. Naevus pigmenté
 - 8.6.5.1. Lentigo
 - 8.6.5.2. Naevus nevocyticus
 - 8.6.5.3. Naevus mélanocytaire acquis
 - 8.6.5.3.1. Naevus jonctionnel
 - 8.6.5.3.2. Naevus composé
 - 8.6.5.3.3. Naevus intradermique
 - 8.6.6. Naevus organoïde
 - 8.6.6.1. Épithélial
 - 8.6.6.2. Connective
 - 8.6.6.3. Vasculaire
 - 8.6.7. Prévention
 - 8.6.8. Traitement
- 8.7. Prévention
 - 8.7.1. Caractéristiques
 - 8.7.2. Facteurs prédisposants
 - 8.7.3. Étiologie
 - 8.7.4. Traitement
- 8.8. Xeroderma pigmentosum
 - 8.8.1. Caractéristiques
 - 8.8.2. Facteurs prédisposants
 - 8.8.3. Étiologie
 - 8.8.4. Traitement

- 8.9. Maladie de Plummer Wilson
 - 8.9.1. Caractéristiques
 - 8.9.2. Facteurs prédisposants
 - 8.9.3. Étiologie
 - 8.9.4. Traitement
- 8.10. Dyskératose congénitale
 - 8.10.1. Caractéristiques
 - 8.10.2. Facteurs prédisposants
 - 8.10.3. Étiologie
 - 8.10.4. Traitement
- 8.11. Épidermolyse bulleuse
 - 8.11.1. Caractéristiques
 - 8.11.2. Facteurs prédisposants
 - 8.11.3. Étiologie
 - 8.11.4. Traitement

Module 9. Cancer de la bouche et tumeurs malignes

- 9.1. Étiopathogénie et classification
 - 9.1.1. Histologie
 - 9.1.2. Classification
 - 9.1.3. Facteurs prédisposants
 - 9.1.4. Étiologie
 - 9.1.5. Prévalence
- 9.2. Tumeurs odontogène malignes: Carcinomes Odontogènes
 - 9.2.1. Améloblastome malin
 - 9.2.2. Carcinome intra-osseux Primaire
 - 9.2.3. Carcinome odontogène sclérosé
 - 9.2.4. Cellule claire O.C.
 - 9.2.5. Cellules fantômes
 - 9.2.6. Kystes odontogènes avec modifications malignes
- 9.3. Tumeurs odontogène malignes: Sarcomes Odontogènes
 - 9.3.1. Fibrosarcome Améloblastique
 - 9.3.2. Fibrodentinosarcome Améloblastique et Fibroodontosarcome Améloblastique
 - 9.3.3. Carcinosarcome odontogène

- 9.4. Carcinome spinocellulaire oral
 - 9.4.1. Caractéristiques
 - 9.4.2. Étiologie
 - 9.4.3. Histologie
 - 9.4.4. Diagnostic
 - 9.4.5. Prévention
 - 9.4.6. Traitement
 - 9.4.7. Pronostic
 - 9.4.8. Évolution
- 9.5. Carcinome verruqueux
 - 9.5.1. Caractéristiques
 - 9.5.2. Étiologie
 - 9.5.3. Diagnostic
 - 9.5.4. Prévention
 - 9.5.5. Traitement
 - 9.5.6. Pronostic
 - 9.5.7. Évolution
- 9.6. Adénocarcinome
 - 9.6.1. Caractéristiques
 - 9.6.2. Étiologie
 - 9.6.3. Diagnostic
 - 9.6.4. Classification et types
 - 9.6.5. Prévention
 - 9.6.6. Traitement
 - 9.6.7. Pronostic
 - 9.6.8. Évolution
- 9.7. Mélanome oral
 - 9.7.1. Caractéristiques
 - 9.7.2. Classification
 - 9.7.3. Étiologie
 - 9.7.4. Diagnostic
 - 9.7.5. Prévention
 - 9.7.6. Traitement
 - 9.7.7. Pronostic
 - 9.7.8. Évolution
- 9.8. Troubles lymphatiques
 - 9.8.1. Caractéristiques
 - 9.8.2. Étiologie
 - 9.8.3. Diagnostic
 - 9.8.4. Classification et types
 - 9.8.5. Prévention
 - 9.8.6. Traitement
 - 9.8.7. Pronostic
 - 9.8.8. Évolution
- 9.9. Sarcomes
 - 9.9.1. Caractéristiques
 - 9.9.2. Étiologie
 - 9.9.3. Diagnostic
 - 9.9.4. Classification et types
 - 9.9.5. Prévention
 - 9.9.6. Traitement
 - 9.9.7. Pronostic
 - 9.9.8. Évolution
- 9.10. Tumeurs mineures des glandes salivaires
 - 9.10.1. Caractéristiques
 - 9.10.2. Étiologie
 - 9.10.3. Diagnostic
 - 9.10.4. Prévention
 - 9.10.5. Traitement
 - 9.10.6. Pronostic
 - 9.10.7. Évolution

Module 10. Neuropathies

- 10.1. Caractéristiques
- 10.2. Origine
 - 10.2.1. Les lobes et leurs affectations
 - 10.2.2. Altérations des fonctions
 - 10.2.3. Facteurs prédisposants
 - 10.2.4. Étiologie
- 10.3. Douleur
 - 10.3.1. Nomenclatures
 - 10.3.2. Fibres nerveuses
 - 10.3.2.1. Types
 - 10.3.2.2. Neurotransmetteurs
 - 10.3.3. Physiopathologie de la douleur
 - 10.3.4. Types de douleur
 - 10.3.5. Traitement
- 10.4. Névralgie
 - 10.4.1. Définition
 - 10.4.2. Types
 - 10.4.3. Classification
 - 10.4.4. Nerfs crâniens
 - 10.4.5. Nerfs rachidiens
 - 10.4.6. Diagnostic
 - 10.4.7. Traitement
 - 10.4.8. Autres
 - 10.4.8.1. Hémiatrophie faciale
 - 10.4.8.2. Névralgie mineure
 - 10.4.8.3. Fibromyalgie
 - 10.4.8.4. Douleur myofasciale
- 10.5. Névralgie du trijumeau
 - 10.5.1. Caractéristiques
 - 10.5.2. Origine
 - 10.5.3. Facteurs prédisposants
 - 10.5.4. Étiologie
 - 10.5.5. Diagnostic
 - 10.5.6. Traitement
 - 10.5.7. Évolution
- 10.6. Névralgie du Glossopharynx
 - 10.6.1. Caractéristiques
 - 10.6.2. Origine
 - 10.6.3. Facteurs prédisposants
 - 10.6.4. Étiologie
 - 10.6.5. Diagnostic
 - 10.6.6. Traitement
 - 10.6.7. Évolution
- 10.7. Maux de tête et céphalées
 - 10.7.1. Classification clinique
 - 10.7.2. Physiopathologie
 - 10.7.3. Les migraines. Algies vasculaires
 - 10.7.4. Céphalée en grappe
 - 10.7.5. Autres douleurs orofaciales
 - 10.7.5.1. Syndrome de la bouche brûlante
 - 10.7.5.2. Algie faciale atypique
 - 10.7.5.3. Syndrome de Hamulus pterygoides
 - 10.7.5.4. Syndrome du processus ptérygoïde
 - 10.7.6. Techniques palliatives de la douleur
- 10.8. Syndrome de la bouche brûlante
 - 10.8.1. Caractéristiques
 - 10.8.2. Origine
 - 10.8.3. Facteurs prédisposants
 - 10.8.4. Étiologie
 - 10.8.5. Diagnostic
 - 10.8.6. Traitement
 - 10.8.7. Évolution
- 10.9. Paralyse faciale
 - 10.9.1. Étiologie
 - 10.9.1.1. Infectieuse
 - 10.9.1.2. Traumatique
 - 10.9.1.3. Congénitales
 - 10.9.1.4. Idiopathique
 - 10.9.1.5. Iatrogène
 - 10.9.2. Types
 - 10.9.2.1. Paralyse faciale centrale
 - 10.9.2.2. Paralyse faciale périphérique



- 10.9.3. Traitement
- 10.9.4. Divers
 - 10.9.4.1. Syndrome de Guillain-Barré
 - 10.9.4.2. Maladie de Paget
 - 10.9.4.3. Syndrome de Melkersson-Rosenthal
 - 10.9.4.4. Syndrome myofascial
 - 10.9.4.5. Lupus
 - 10.9.4.6. SLA
 - 10.9.4.7. Neuropathie diabétique
- 10.10. Paralyse de Bell
 - 10.10.1. Caractéristiques
 - 10.10.2. Origine
 - 10.10.3. Facteurs prédisposants
 - 10.10.4. Étiologie
 - 10.10.5. Diagnostic
 - 10.10.6. Traitement
 - 10.10.7. Évolution
- 10.11. Syndrome de Ramsay Hunt
 - 10.11.1. Caractéristiques
 - 10.11.2. Origine
 - 10.11.3. Facteurs prédisposants
 - 10.11.4. Étiologie
 - 10.11.5. Diagnostic
 - 10.11.6. Traitement
 - 10.11.7. Évolution



Il permet de mieux comprendre la théorie la plus pertinente dans ce domaine, puis de l'appliquer dans un environnement de travail réel"

07

Stages Cliniques

À l'issue de la période théorique en ligne de ce diplôme, le dentiste aura la possibilité d'effectuer un séjour intensif de trois semaines dans un centre clinique prestigieux. Il pourra ainsi mettre en pratique les techniques et procédures acquises, avec de vrais patients et avec l'accompagnement de professionnels de la médecine bucco-dentaire, qui veilleront à ce que l'expérience soit un grand pas en avant pour le spécialiste inscrit au programme.





“

Le stage clinique intensif vous permettra d'acquérir une expérience pratique et de vous familiariser avec les dernières avancées dans la gestion des pathologies buccales et maxillo-faciales"

Cette Formation Pratique consiste en un séjour de stage dans un centre clinique prestigieux, d'une durée de 3 semaines, du lundi au vendredi, avec 8 heures consécutives d'activité pratique aux côtés d'un assistant spécialiste. Cela permet au dentiste d'entrer en contact avec de vrais patients aux côtés d'une équipe de spécialistes de premier plan dans le domaine de la Médecine Orale.

Dans cette proposition de formation de nature totalement pratique, les activités visent à développer et à perfectionner les compétences nécessaires à l'exercice de la Médecine orale dans le domaine de la dentisterie, et sont orientées vers une préparation spécifique à la pratique de l'activité, dans un environnement réel et sous la direction de professionnels hautement prestigieux.

La partie pratique sera réalisée avec la participation active de l'étudiant qui réalisera les activités et les procédures de chaque domaine de compétence (apprendre à apprendre et apprendre à faire), avec l'accompagnement et les conseils des enseignants et des autres collègues formateurs qui facilitent le travail en équipe et l'intégration multidisciplinaire en tant que compétences transversales pour la pratique de la médecine bucco-dentaire (apprendre à être et apprendre à se mettre en relation avec les autres).

Les procédures décrites ci-dessous constitueront la base de la partie pratique de la formation, et leur mise en œuvre est soumise à la fois à l'adéquation des patients et à la disponibilité du centre et de sa charge de travail, les activités proposées étant les suivantes:



Ce programme réunit les meilleures activités pour vous permettre d'approfondir ce domaine de l'odontologie et de mettre en pratique les connaissances acquises tout au long de la formation"

20200609_181925



Module	Activité pratique
Méthodes de diagnostic et anatomopathologie de la Médecine Orale	Pratiquer la radiographie comme méthode de diagnostic en Médecine Orale
	Réaliser différents types de biopsies en évaluant leur procédure en fonction de la pathologie
	Effectuer des tests spécifiques pour l'étude des troubles anatomiques et physiologiques des zones malades
	Explorer les lésions élémentaires, détecter leur typologie et appliquer l'approche spécifique à l'état pathologique
	Évaluer les lésions primaires à contenu liquide et solide et les lésions secondaires
Approche des pathologies bucco-dentaires inflammatoires et infectieuses	Analyser et contrôler les différents types d'infections bactériennes
	Analyser les infections fongiques
	Évaluer les infections virales
	Analyser et détecter les lésions exophytiques bénignes
	Effectuer des pratiques et des examens de pathologie labiale, maxillaire et mandibulaire
	Détecter différents types de pathologie de la langue en effectuant des tests
Prise en charge spécifique de patients particuliers	Évaluer les maladies vésiculo-ampullaires
	Détecter et analyser les altérations hématologiques causées par la pathologie buccale
	Détecter et analyser les troubles endocriniens causés par la pathologie buccale
	Détecter et analyser les troubles digestifs causés par la pathologie bucco-dentaire
	Détecter et analyser les troubles pulmonaires causés par une pathologie bucco-dentaire
Traiter les pathologies des Glandes Salivaires et de l'articulation temporo-mandibulaire (ATM)	Évaluer les patients dépendants et détecter d'éventuelles pathologies ayant une incidence sur d'autres organes
	Analyser la salive et l'anatomie des Glandes Salivaires
	Évaluer les types de malformations des Glandes Salivaires et leurs pathologies
	Effectuer l'examen de la Sialoadénite
	Effectuer l'examen de la Sialolithiase
Lésions osseuses, kystes de la mâchoire et tumeurs bénignes et tumeurs bénignes	Effectuer l'examen de la Sialoadénose
	Analyser le tissu osseux et détecter une éventuelle pathologie tumorale
	Réaliser des bilans Étiopathogéniques afin de détecter l'origine d'une pathologie bucco-dentaire
	Évaluer les infections osseuses des maxillaires
	Examiner les Kystes Odontogènes Epithéliaux de développement
	Examiner les Kystes épithéliaux inflammatoires
Examiner les tumeurs du tissu conjonctif et musculaire	

Assurance responsabilité civile

La principale préoccupation de cette institution est de garantir la sécurité des stagiaires et des autres collaborateurs nécessaires aux processus de formation pratique dans l'entreprise.

Parmi les mesures destinées à atteindre cet objectif figure la réponse à tout incident pouvant survenir au cours de la formation d'apprentissage.

Cette police d'assurance couvrant la Responsabilité Civile des stagiaires doit être complète et doit être souscrite avant le début de la période de Formation Pratique.



Les conditions générales de la convention de stage pour le programme sont les suivantes

1. TUTEUR: Pendant le Mastère Hybride, l'étudiant se verra attribuer deux tuteurs qui l'accompagneront tout au long du processus, en résolvant tous les doutes et toutes les questions qui peuvent se poser. D'une part, il y aura un tuteur professionnel appartenant au centre de placement qui aura pour mission de guider et de soutenir l'étudiant à tout moment. D'autre part, un tuteur académique sera également assigné à l'étudiant, et aura pour mission de coordonner et d'aider l'étudiant tout au long du processus, en résolvant ses doutes et en lui facilitant tout ce dont il peut avoir besoin. De cette manière, le professionnel sera accompagné à tout moment et pourra consulter les doutes qui pourraient surgir, tant sur le plan pratique que sur le plan académique.

2. DURÉE: Le programme de formation pratique se déroulera sur trois semaines continues, réparties en journées de 8 heures, cinq jours par semaine. Les jours de présence et l'emploi du temps relèvent de la responsabilité du centre, qui en informe dûment et préalablement le professionnel, et suffisamment à l'avance pour faciliter son organisation.

3. ABSENCE: En cas de non présentation à la date de début du Mastère Hybride, l'étudiant perdra le droit au stage sans possibilité de remboursement ou de changement de dates. Une absence de plus de deux jours au stage, sans raison médicale justifiée, entraînera l'annulation du stage et, par conséquent, la résiliation automatique du contrat. Tout problème survenant au cours du séjour doit être signalé d'urgence au tuteur académique.

4. CERTIFICATION: Les étudiants qui achèvent avec succès le Mastère Hybride recevront un certificat accréditant le séjour pratique dans le centre en question.

5. RELATION DE TRAVAIL: le Mastère Hybride ne constituera en aucun cas une relation de travail de quelque nature que ce soit.

6. PRÉREQUIS: Certains centres peuvent être amenés à exiger des références académiques pour suivre le Mastère Hybride. Dans ce cas, il sera nécessaire de le présenter au département de formations de TECH afin de confirmer l'affectation du centre choisi.

7. NON INCLUS: Le mastère Hybride n'inclut aucun autre élément non mentionné dans les présentes conditions. Par conséquent, il ne comprend pas l'hébergement, le transport vers la ville où le stage a lieu, les visas ou tout autre avantage non décrit.

Toutefois, les étudiants peuvent consulter leur tuteur académique en cas de doutes ou de recommandations à cet égard. Ce dernier lui fournira toutes les informations nécessaires pour faciliter les démarches.

08

Où suivre les Pratiques Cliniques?

TECH s'est chargé de sélectionner les meilleurs centres dentaires cliniques afin que les spécialistes puissent mettre à jour leurs connaissances de manière confortable et mettre en pratique tout ce qu'ils ont appris en matière de Médecine Orale. C'est une grande opportunité pour les dentistes, car ils pourront travailler dans des environnements professionnels, avec de vrais patients et sous la supervision d'experts de premier plan dans le traitement des pathologies bucco-dentaires et maxillo-faciales. Ils rempliront ainsi leur objectif de mettre à jour leurs connaissances et pourront par la suite intégrer tous les outils qu'ils ont acquis dans leur stage clinique.



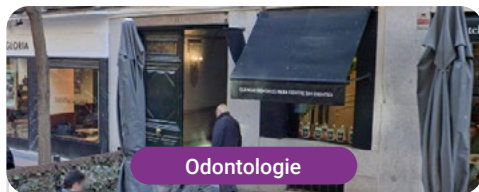


“

Les meilleurs centres cliniques vous attendent pour compléter votre mise à jour avec le meilleur séjour pratique sur le marché. C'est votre moment"



Les étudiants peuvent suivre la partie pratique de ce Mastère Hybride dans les centres suivants:



Odontologie

Buba Clínicas Dentales

Pays Espagne Ville Madrid

Adresse: Calle Villanueva, 33 local derecha, Madrid 28001

Clinique dentaire spécialisée dans la promotion de la santé bucco-dentaire

Formations pratiques connexes:
- Médecine Orale
- Implantologie et Médecine Orale



Odontologie

Clínica Dr Dopico

Pays Espagne Ville Asturias

Adresse: C. de la Libertad, 1, 1ºB, 33180 Noreña, Asturias

Centre de soins dentaires et odontologie esthétique

Formations pratiques connexes:
- Odontologie esthétique adhésive
- Gestion et Direction de Cliniques Dentaires



Odontologie

Axioma Estudi Dental

Pays Espagne Ville Barcelone

Adresse: C. de Viladomat, 123, 08015, Barcelona

Clinique dentaire et d'esthétique dentaire

Formations pratiques connexes:
- Implantologie et Chirurgie Orale
- Médecine Orale



Odontologie

Hospital HM Modelo

Pays Espagne Ville La Corogne

Adresse: Rúa Virrey Osorio, 30, 15011, A Coruña

Réseau de cliniques privées, d'hôpitaux et de centres spécialisés répartis dans toute l'Espagne

Formations pratiques connexes:
- Anesthésiologie et Réanimation
- Soins Palliatifs



Odontologie

Hospital Maternidad HM Belén

Pays Espagne Ville La Corogne

Adresse: R. Filantropía, 3, 15011, A Coruña

Réseau de cliniques privées, d'hôpitaux et de centres spécialisés répartis dans toute l'Espagne

Formations pratiques connexes:
- Actualisation en Reproduction Assistée
- Direction d'Hôpitaux et Services de Santé



Odontologie

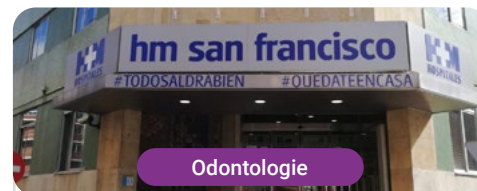
Hospital HM Rosaleda

Pays Espagne Ville La Corogne

Adresse: Rúa de Santiago León de Caracas, 1, 15701, Santiago de Compostela, A Coruña

Réseau de cliniques privées, d'hôpitaux et de centres spécialisés répartis dans toute l'Espagne

Formations pratiques connexes:
- Greffe Capillaire
- Orthodontie et Orthopédie Dento-Faciale



Odontologie

Hospital HM San Francisco

Pays Espagne Ville León

Adresse: C. Marqueses de San Isidro, 11, 24004, León

Réseau de cliniques privées, d'hôpitaux et de centres spécialisés répartis dans toute l'Espagne

Formations pratiques connexes:
- Actualisation en Anesthésiologie et Réanimation
- Soins Infirmiers dans le Service de Traumatologie



Odontologie

Hospital HM Nou Delfos

Pays Espagne Ville Barcelone

Adresse: Avinguda de Vallcarca, 151, 08023 Barcelona

Réseau de cliniques privées, d'hôpitaux et de centres spécialisés répartis dans toute l'Espagne

Formations pratiques connexes:
- Médecine Esthétique
- Nutrition Clinique en Médecine



Odontologie

Hospital HM Madrid

Pays Espagne Ville Madrid

Adresse: Pl. del Conde del Valle de Súchil, 16, 28015, Madrid

Réseau de cliniques privées, d'hôpitaux et de centres spécialisés répartis dans toute l'Espagne

Formations pratiques connexes:

- Soins Palliatifs
- Anesthésiologie et Réanimation



Odontologie

Hospital HM Montepríncipe

Pays Espagne Ville Madrid

Adresse: Av. de Montepríncipe, 25, 28660, Boadilla del Monte, Madrid

Réseau de cliniques privées, d'hôpitaux et de centres spécialisés répartis dans toute l'Espagne

Formations pratiques connexes:

- Soins Palliatifs
- Médecine Esthétique



Odontologie

Hospital HM Puerta del Sur

Pays Espagne Ville Madrid

Adresse: Av. Carlos V, 70, 28938, Móstoles, Madrid

Réseau de cliniques privées, d'hôpitaux et de centres spécialisés répartis dans toute l'Espagne

Formations pratiques connexes:

- Soins Palliatifs
- Ophtalmologie Clinique



Odontologie

Policlínico HM Arapiles

Pays Espagne Ville Madrid

Adresse: C. de Arapiles, 8, 28015, Madrid

Réseau de cliniques privées, d'hôpitaux et de centres spécialisés répartis dans toute l'Espagne

Formations pratiques connexes:

- Anesthésiologie et Réanimation
- Odontologie Pédiatrique



Odontologie

Hospital HM Torrelodones

Pays Espagne Ville Madrid

Adresse: Av. Castillo Olivares, s/n, 28250, Torrelodones, Madrid

Réseau de cliniques privées, d'hôpitaux et de centres spécialisés répartis dans toute l'Espagne

Formations pratiques connexes:

- Anesthésiologie et Réanimation
- Soins Palliatifs



Odontologie

Hospital HM Sanchinarro

Pays Espagne Ville Madrid

Adresse: Calle de Oña, 10, 28050, Madrid

Réseau de cliniques privées, d'hôpitaux et de centres spécialisés répartis dans toute l'Espagne

Formations pratiques connexes:

- Anesthésiologie et Réanimation
- Soins Palliatifs



Odontologie

Policlínico HM Cruz Verde

Pays Espagne Ville Madrid

Adresse: Plaza de la Cruz Verde, 1-3, 28807, Alcalá de Henares, Madrid

Réseau de cliniques privées, d'hôpitaux et de centres spécialisés répartis dans toute l'Espagne

Formations pratiques connexes:

- Podologie Clinique Avancée
- Technologies Optiques et Optométrie Clinique



Odontologie

Policlínico HM La Paloma

Pays Espagne Ville Madrid

Adresse: Calle Hilados, 9, 28850, Torrejón de Ardoz, Madrid

Réseau de cliniques privées, d'hôpitaux et de centres spécialisés répartis dans toute l'Espagne

Formations pratiques connexes:

- Soins Infirmiers en Bloc Opératoire
- Orthodontie et Orthopédie Dento-Faciale

09

Méthodologie

Ce programme de formation offre une manière différente d'apprendre. Notre méthodologie est développée à travers un mode d'apprentissage cyclique: ***el Relearning***.

Ce système d'enseignement est utilisé, par exemple, dans les écoles de médecine les plus prestigieuses du monde et a été considéré comme l'un des plus efficaces par des publications de premier plan telles que le ***New England Journal of Medicine***.





“

Découvrez Relearning, un système qui abandonne l'apprentissage linéaire conventionnel pour vous emmener à travers des systèmes d'enseignement cycliques: une façon d'apprendre qui s'est avérée extrêmement efficace, en particulier dans les matières qui nécessitent une mémorisation"

À TECH, nous utilisons la méthode des cas

Dans une situation clinique donnée: que doit faire un professionnel? Tout au long du programme, vous serez confronté à de multiples cas cliniques simulés, basés sur des patients réels, dans lesquels vous devrez enquêter, établir des hypothèses et finalement résoudre la situation. Il existe de nombreux faits scientifiques prouvant l'efficacité de cette méthode. Les spécialistes apprennent mieux, plus rapidement et plus durablement dans le temps.

Avec TECH, vous ferez l'expérience d'une méthode d'apprentissage qui révolutionne les fondements des universités traditionnelles du monde entier.



Selon le Dr Gérvas, le cas clinique est la présentation commentée d'un patient, ou d'un groupe de patients, qui devient un "cas", un exemple ou un modèle illustrant une composante clinique particulière, soit en raison de son pouvoir pédagogique, soit en raison de sa singularité ou de sa rareté. Il est essentiel que le cas soit ancré dans la vie professionnelle réelle, en essayant de recréer les véritables conditions de la pratique professionnelle du dentiste.

“

Saviez-vous que cette méthode a été développée en 1912, à Harvard, pour les étudiants en Droit? La méthode des cas consiste à présenter aux apprenants des situations réelles complexes pour qu'ils s'entraînent à prendre des décisions et pour qu'ils soient capables de justifier la manière de les résoudre. En 1924, elle a été établie comme une méthode d'enseignement standard à Harvard"

L'efficacité de la méthode est justifiée par quatre acquis fondamentaux:

1. Les dentistes qui suivent cette méthode parviennent non seulement à assimiler les concepts, mais aussi à développer leur capacité mentale au moyen d'exercices pour évaluer des situations réelles et appliquer leurs connaissances.
2. L'apprentissage est solidement traduit en compétences pratiques ce qui permet à l'étudiant de mieux s'intégrer dans le monde réel.
3. Grâce à l'utilisation de situations issues de la réalité, on obtient une assimilation plus simple et plus efficace des idées et des concepts.
4. Le sentiment d'efficacité de l'effort investi devient un stimulus très important pour les étudiants, qui se traduit par un plus grand intérêt pour l'apprentissage et une augmentation du temps passé à travailler sur le cours.



Relearning Methodology

À TECH, nous enrichissons la méthode des cas avec la meilleure méthodologie d'enseignement 100% en ligne du moment: le Relearning.

Notre Université est la première au monde à combiner l'étude de cas cliniques avec un système d'apprentissage 100% en ligne basé sur la pratique et combinant un minimum de 8 éléments différents dans chaque cours. Ceci représente une véritable révolution par rapport à une simple étude et analyse de cas.



Le dentiste apprendra à travers des études de cas réels ainsi qu'en s'exerçant à résoudre des situations complexes dans des environnements d'apprentissage simulés. Ces simulations sont développées à l'aide de logiciels de pointe pour faciliter l'apprentissage par immersion.

Selon les indicateurs de qualité de la meilleure université en ligne du monde hispanophone (Columbia University). La méthode Relearning, à la pointe de la pédagogie mondiale, a réussi à améliorer le niveau de satisfaction globale des professionnels finalisant leurs études.

Grâce à cette méthodologie, nous avons formé plus de 115.000 médecins avec un succès sans précédent et ce dans toutes les spécialités cliniques, quelle que soit la charge chirurgicale. Notre méthodologie d'enseignement est développée dans un environnement très exigeant, avec un corps étudiant universitaire au profil socio-économique élevé et dont l'âge moyen est de 43,5 ans.

Le Relearning vous permettra d'apprendre plus facilement et de manière plus productive tout en développant un esprit critique, en défendant des arguments et en contrastant des opinions: une équation directe vers le succès.

Dans notre programme, l'apprentissage n'est pas un processus linéaire mais il se déroule en spirale (nous apprenons, désapprenons, oublions et réapprenons). Par conséquent, nous combinons chacun de ces éléments de manière concentrique.

Selon les normes internationales les plus élevées, la note globale de notre système d'apprentissage est de 8,01.



Ce programme offre le meilleur matériel pédagogique, soigneusement préparé pour les professionnels:



Support d'étude

Tous les contenus didactiques sont créés par les spécialistes qui enseignent les cours. Ils ont été conçus en exclusivité pour la formation afin que le développement didactique soit vraiment spécifique et concret.

Ces contenus sont ensuite appliqués au format audiovisuel, pour créer la méthode de travail TECH en ligne. Tout cela, élaboré avec les dernières techniques afin d'offrir des éléments de haute qualité dans chacun des supports qui sont mis à la disposition de l'apprenant.



Techniques et procédures en vidéo

Nous vous rapprochons des dernières techniques, des dernières avancées pédagogiques à l'avant-garde des techniques dentaires actuelles. Tout cela, à la première personne, expliqué et détaillé rigoureusement pour atteindre une compréhension complète et une assimilation optimale. Et surtout, vous pouvez les regarder autant de fois que vous le souhaitez.



Résumés interactifs

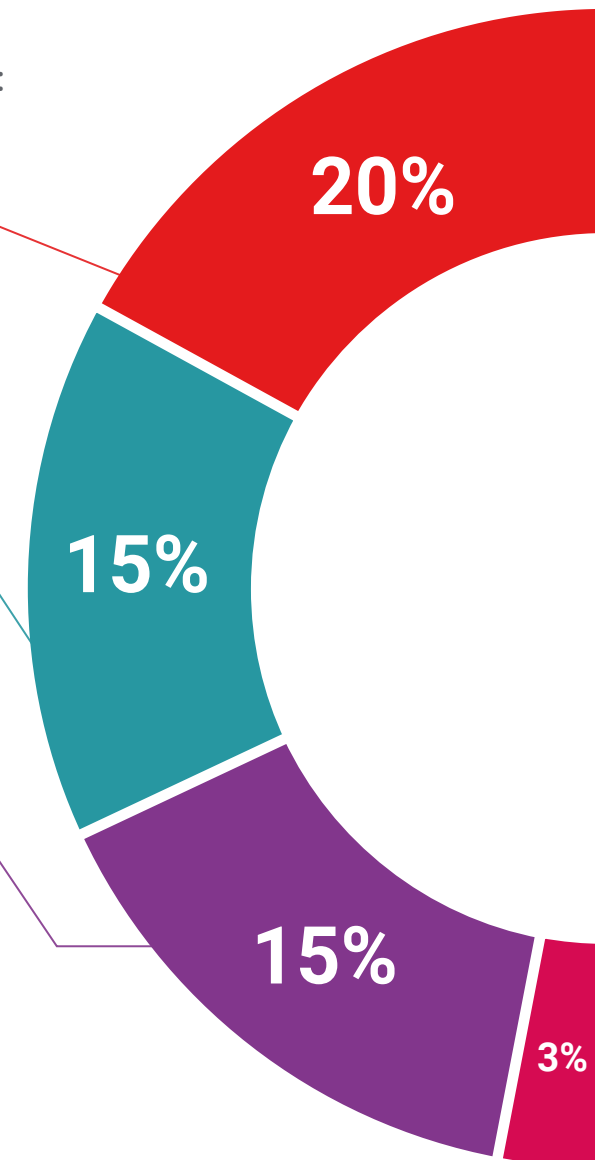
Nous présentons les contenus de manière attrayante et dynamique dans des dossiers multimédias comprenant des fichiers audios, des vidéos, des images, des diagrammes et des cartes conceptuelles afin de consolider les connaissances.

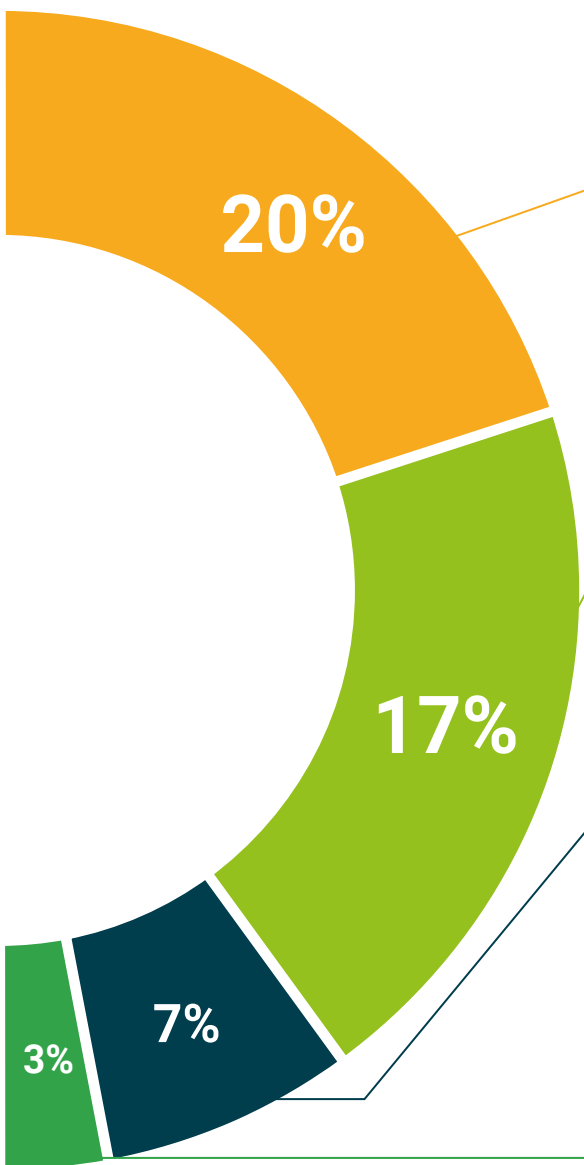
Ce système unique de formation à la présentation de contenu multimédia a été récompensé par Microsoft en tant que "European Success Story".



Bibliographie complémentaire

Articles récents, documents de consensus et directives internationales, entre autres. Dans la bibliothèque virtuelle de TECH, l'étudiant aura accès à tout ce dont il a besoin pour compléter sa formation.





Études de cas dirigées par des experts

Un apprentissage efficace doit nécessairement être contextuel. Pour cette raison, TECH présente le développement de cas réels dans lesquels l'expert guidera l'étudiant à travers le développement de la prise en charge et la résolution de différentes situations: une manière claire et directe d'atteindre le plus haut degré de compréhension.



Testing & Retesting

Les connaissances de l'étudiant sont périodiquement évaluées et réévaluées tout au long du programme, par le biais d'activités et d'exercices d'évaluation et d'auto-évaluation, afin que l'étudiant puisse vérifier comment il atteint ses objectifs.



Cours magistraux

Il existe des preuves scientifiques de l'utilité de l'observation par un tiers expert. La méthode "Learning from an Expert" renforce les connaissances et la mémoire, et donne confiance dans les futures décisions difficiles.



Guides d'action rapide

À TECH nous vous proposons les contenus les plus pertinents du cours sous forme de feuilles de travail ou de guides d'action rapide. Un moyen synthétique, pratique et efficace pour vous permettre de progresser dans votre apprentissage.



10 Diplôme

Le diplôme de Mastère Hybride en Médecine Orale garantit, en plus de la formation la plus rigoureuse et actualisée, l'accès à un diplôme de Mastère Hybride délivré par TECH Université Technologique.



“

*Complétez ce programme avec succès
et obtenez votre diplôme universitaire
sans avoir à vous déplacer ni à vous
soucier des formalités administratives”*

Ce **Mastère Hybride en Médecine Orale** contient le programme scientifique le plus complet et le plus actuel du marché.

Après avoir réussi les évaluations, l'étudiant recevra par courrier postal avec accusé de réception le diplôme de **Mastère Hybride**, qui accrédiitera la réussite des évaluations et l'acquisition des compétences du programme.

En complément du diplôme, vous pourrez obtenir un certificat de qualification, ainsi qu'une attestation du contenu du programme. Pour ce faire, vous devrez contacter votre conseiller académique, qui vous fournira toutes les informations nécessaires.

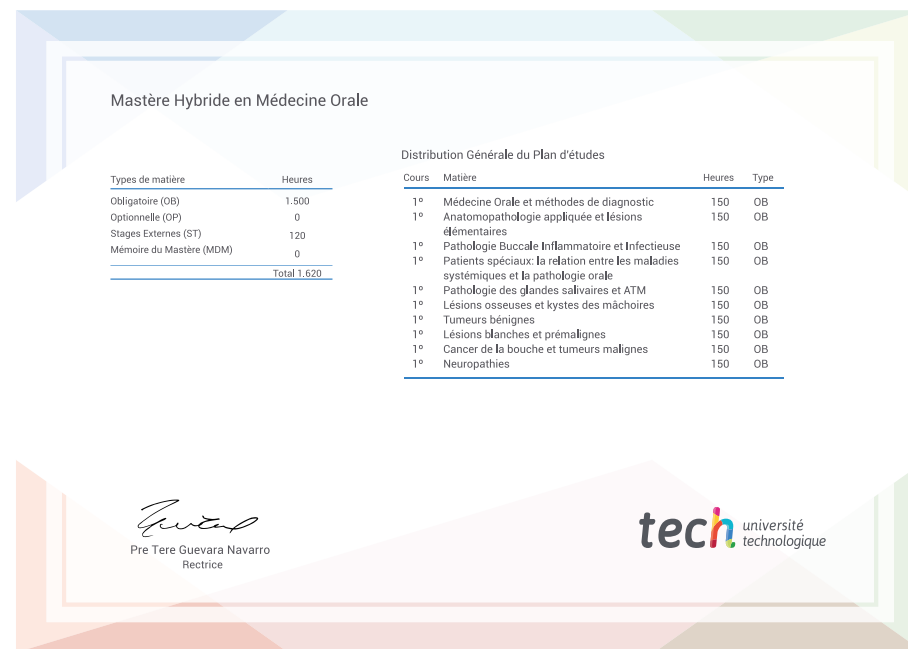
Titre: **Mastère Hybride en Médecine Orale**

Modalité: **Apprentissage mixte (En ligne + Pratiques Cliniques)**

Durée: **12 mois**

Diplôme: **TECH Université Technologique**

Heures de cours: **1.620 h.**



*Si l'étudiant souhaite que son diplôme version papier possède l'Apostille de La Haye, TECH EDUCATION fera les démarches nécessaires pour son obtention moyennant un coût supplémentaire.

future
santé confiance personnes
éducation information tuteurs
garantie accréditation enseignement
institutions technologie apprentissage
communauté engagement
service personnalisé innovation
connaissance présent qualité
en ligne formation
développement institutions
classe virtuelle lan



Mastère Hybride

Médecine Orale

Modalité: Apprentissage mixte (En ligne + Pratiques Cliniques)

Durée: 12 mois

Diplôme: TECH Université Technologique

Heures de cours: 1.620 h.

Mastère Hybride

Médecine Orale

