

Mastère Spécialisé

Médecine Orale





Mastère Spécialisé Médecine Orale

- » Modalité: en ligne
- » Durée: 12 mois
- » Qualification: TECH Université Technologique
- » Intensité: 16h/semaine
- » Horaire: à votre rythme
- » Examens: en ligne

Accès au site web: www.techtitute.com/fr/odontologie/master/master-medecine-orale

Sommaire

01

Présentation

page 4

02

Objectifs

page 8

03

Compétences

page 14

04

Direction de la formation

page 18

05

Structure et contenu

page 24

06

Méthodologie

page 42

07

Diplôme

page 50

01

Présentation

La Médecine Orale vous permet d'obtenir un diagnostic et un traitement de la pathologie de la cavité orale et des tissus adjacents, élargissant ainsi l'application pratique de l'odontologue et assurant un examen de l'ensemble de l'anatomie orale du patient. Grâce à ce programme académique TECH, vous pourrez élargir vos connaissances, en les combinant avec votre vie professionnelle à travers une méthodologie adaptée à l'étudiant de manière 100% en ligne et accessible à travers n'importe quel dispositif avec internet, ce qui est un avantage innovant par rapport aux autres dynamiques d'enseignement.



“

*Aidez vos patients à améliorer
leur santé buccale en suivant ce
programme complet conçu par TECH”*

Le Mastère Spécialisé en Médecine Orale repose sur le fait que l'étudiant sache connaître en profondeur, diagnostiquer et différencier la variété ou les types de lésions, tant bénignes que malignes de la cavité buccale et des tissus attenants, y compris les techniques diagnostiques et chirurgicales, le traitement correct, l'application professionnelle et l'utilité préventive.

Il s'agit d'une branche très utile, car elle complète les autres spécialités et constitue un pilier fondamental avant la réalisation de tout traitement, permettant d'éviter les négligences dues au manque de connaissances et permettant la détection et la réhabilitation des pathologies, parvenant à sauver la vie d'un patient.

Ce programme académique se caractérise par sa méthodologie dynamique qui combine des cas cliniques pour que les étudiants puissent identifier et associer la matière expliquée à l'image correspondante, ainsi que des questionnaires pour évaluer leurs connaissances et les mettre à l'épreuve, en les rapprochant le plus possible des situations qu'ils rencontreront quotidiennement dans le cabinet de consultation, afin qu'ils puissent se concentrer et les gérer de manière coordonnée, efficace et planifiée, le tout médiatisé par des professionnels actifs qui les aideront pendant le processus d'apprentissage afin d'obtenir une formation complète dans tous les aspects.

Il est basé sur la promotion d'un apprentissage durable et de qualité à travers des informations scientifiques schématisées, en se concentrant toujours sur les aspects principaux de chaque pathologie afin de pouvoir l'appliquer dans la pratique quotidienne immédiatement après chaque sujet.

L'odontologue renforcera sa confiance personnelle et sa prise de décision lors de sa pratique, en mettant l'accent sur l'aspect diagnostique et préventif, en différenciant, par des caractéristiques spécifiques, les différents types de lésions afin que l'apprentissage soit fluide et efficace.

Comme il s'agit d'un Mastère Spécialisé en ligne, l'étudiant n'est pas contraint par des horaires fixes ou la nécessité de se déplacer vers un autre lieu physique, mais peut accéder aux contenus à tout moment de la journée, en conciliant sa vie professionnelle ou personnelle avec sa vie académique.

Ce **Mastère Spécialisé en Médecine Orale** contient le programme scientifique le plus complet et le plus actuel du marché. Les principales caractéristiques sont les suivantes:

- ◆ Le développement de plus de 75 cas cliniques présentés par des experts en Médecine Orale
- ◆ Son contenu graphique, schématique et éminemment pratique est destiné à fournir des informations disciplines médicales indispensables à la pratique professionnelle
- ◆ Des exercices où le processus d'auto-évaluation peut être réalisé pour améliorer l'apprentissage
- ◆ Le système d'apprentissage interactif basé sur des algorithmes pour la prise de décision concernant les patients ayant des problèmes oraux
- ◆ Les cours théoriques, questions à l'expert, forums de discussion sur des sujets controversés et travail de réflexion individuel
- ◆ La possibilité d'accéder aux contenus depuis n'importe quel appareil fixe ou portable doté d'une connexion internet



Seule une formation adéquate vous permettra de savoir comment conseiller au mieux vos patients dans les cas de Médecine Orale"

“

Ce Mastère Spécialisé est le meilleur investissement que vous puissiez faire dans le choix d'un programme de remise à niveau pour deux raisons: en plus d'actualiser vos connaissances en matière de Médecine Orale, vous obtiendrez un diplôme de TECH Université Technologique”

Son corps enseignant comprend des professionnels du domaine de la Médecine Orale, qui apportent leur expérience professionnelle à cette formation, ainsi que des spécialistes reconnus de grandes sociétés et d'universités prestigieuses.

Grâce à son contenu multimédia développé avec les dernières technologies éducatives, les spécialistes bénéficieront d'un apprentissage situé et contextuel. Ainsi, ils se formeront dans un environnement simulé qui leur permettra d'apprendre en immersion et de s'entraîner dans des situations réelles.

La conception de ce programme est basée sur l'Apprentissage par les Problèmes, grâce auquel l'étudiant doit essayer de résoudre les différentes situations de pratique travail qui se présentent tout au long de la formation. Pour ce faire, le professionnel sera assisté par un système vidéo interactif innovant créé par des experts renommés et expérimentés en Médecine Orale.

Le Mastère Spécialisé TECH vous permet de vous exercer dans des environnements simulés qui offrent un apprentissage immersif programmé pour une formation en situation réelle.

Ce Mastère Spécialisé 100% en ligne vous permettra de combiner vos études avec votre travail professionnel tout en augmentant vos connaissances dans ce domaine.

DENTAL INSURANCE

Personal Details

ID Card

Zip

Mail

02 Objectifs

Le programme de Médecine Orale a pour objectif de faciliter l'approche de l'odontologue face aux patients présentant des problèmes de santé buccale, en générant un sentiment de sécurité qui lui permettra d'être plus efficace dans sa pratique quotidienne.



“

Ce programme de remise à niveau créera un sentiment de sécurité dans l'exécution de la pratique quotidienne, ce qui vous aidera à vous épanouir personnellement et professionnellement”



Objectifs généraux

- ♦ Réaliser une mise à jour théorique approfondie dans un cadre complet qui couvre les blessures, le diagnostic, la prévention, le traitement et la réhabilitation
- ♦ Encourager la résolution de problèmes et l'esprit critique à travers des cas pratiques applicables à la vie professionnelle, renforçant la confiance du professionnel dans son expression et son autonomie en tant que professionnel de la santé
- ♦ Soutenir l'empathie et le traitement multidisciplinaire, en soulignant qu'en tant que professionnel, il faut avoir une vision globale de l'état de santé du patient afin d'éviter d'éventuelles répercussions secondaires à une mauvaise information
- ♦ Encourager les connaissances fondées sur des preuves et apprendre à voir au-delà de la pathologie dentaire, en élargissant son protocole d'action diagnostique, en étant capable de détecter des pathologies graves comme le cancer de la bouche à un stade précoce
- ♦ Intégrer une pratique technique et théorique dans le traitement quotidien, en sachant traiter des cas complexes liés à des maladies systémiques ou à des pathologies adjacentes du patient, à travers des sessions et des cas cliniques médiatisés par des supports audiovisuels de qualité
- ♦ Obtenir des connaissances médicales avancées qui leur permettent d'exceller dans le domaine de la santé en interprétant correctement les données et les tests, grâce à la compréhension et à l'application de connaissances qui couvrent la santé intégrale du patient
- ♦ Améliorer les compétences en matière de prise de parole en public et de communication afin que le destinataire du message, qu'il connaisse ou non le sujet, soit en mesure de comprendre pleinement l'explication du professionnel, ainsi que de privilégier l'éthique et le sens de la moralité dans le traitement d'une affaire





Objectifs spécifiques

Module 1. Médecine buccale et méthodes de diagnostic

- ♦ Connaître en profondeur les origines, les applications et les caractéristiques de la médecine bucco-dentaire, ainsi que les personnages importants de son développement
- ♦ Établir une relation optimale entre la science et la médecine orale, en appliquant ces connaissances à la pratique quotidienne
- ♦ Connaître en profondeur les utilisations actuelles de la médecine orale en dentisterie, ainsi que les dernières avancées et techniques
- ♦ Promouvoir l'actualisation et la recherche dans le domaine de la santé afin de développer de nouvelles techniques et de nouveaux moyens pour prévenir et guérir les pathologies
- ♦ Être capable d'effectuer un historique clinique complet et détaillé dans toutes ses phases, à des fins sanitaires et juridiques
- ♦ Connaître en profondeur les implications juridiques, bioéthiques et morales de l'odontologue, ainsi que les devoirs du patient envers lui
- ♦ Relier les soins de santé dans un cadre de gestion et d'administration qui permet au professionnel d'être plus performant dans sa pratique clinique quotidienne
- ♦ Appliquer tous les tests complémentaires associés au diagnostic, ainsi que les tests, techniques et méthodes de validation de ces tests
- ♦ Disposer des connaissances nécessaires à la recherche ou à la rédaction correcte d'articles de recherche scientifique

Module 2. Anatomopathologie appliquée et lésions élémentaires

- ♦ Se spécialiser en anatomopathologie et ses branches afin de pouvoir appliquer ces connaissances au niveau clinique dans un cadre théorique scientifiquement justifié
- ♦ Effectuer un examen anatomique exhaustif au niveau macro et microscopique
- ♦ Avoir une connaissance approfondie des différentes applications de l'anatomie pathologique
- ♦ Évaluer les différentes méthodes d'étude d'un spécimen et les différentes techniques
- ♦ Manipulation et connaissance des techniques de biopsie, ainsi que des indications, contre-indications et différentes techniques de coloration
- ♦ Obtenir une mise à jour technique, théorique et professionnelle qui vous permettra de faire la différence sur le lieu de travail
- ♦ Être capable de réaliser une classification schématique des différents types de lésions élémentaires et de leurs différences

Module 3. Pathologie buccale inflammatoire et infectieuse

- ♦ Reconnaissance et différenciation des infections bactériennes, virales et fongiques, ainsi que leur traitement, leur évolution et leur étiologie
- ♦ Diagnostic des différentes maladies vésiculaires-ampullaires, en étant capable de les décomposer en fonction de leur étiologie et de leur localisation épidermique
- ♦ Connaître en profondeur les séquelles, le pronostic et le diagnostic de diverses maladies systémiques, ainsi que leur gestion clinique et leurs manifestations orales
- ♦ Réfléchir à la corrélation entre différents syndromes et pathologies associés à la muqueuse orale
- ♦ Identifier et distinguer les différentes pathologies en fonction de leur localisation
- ♦ Être capable de manier la terminologie et la pharmacologie nécessaires à l'élaboration d'un plan de traitement adéquat pour l'une de ces manifestations pathologiques
- ♦ Gérer la prévention, la réhabilitation, le plan de traitement et le suivi des patients

Module 4. Patients spéciaux: relation entre les maladies systémiques et la pathologie orale et la pathologie orale

- ♦ Acquérir une connaissance approfondie des différents types de maladies systémiques à travers une classification appliquée aux compétences odontologiques
- ♦ Connaître en profondeur les différentes altérations systémiques, actualiser les connaissances à leur sujet afin de les détecter en clinique
- ♦ Se spécialiser dans les différents types de pathologies médicales qui peuvent survenir dans la pratique quotidienne afin d'éviter les séquelles ou les complications lors de l'exercice de la profession
- ♦ Savoir comment gérer, prévenir et agir en cas de choc anaphylactique, ainsi que ses principales caractéristiques
- ♦ Connaître en profondeur les lésions secondaires, ainsi que le traitement à administrer aux patients polymédicamentés et leurs interactions pharmacologiques avec les moyens de choix lors de leur traitement (anesthésie, saignée, etc.)
- ♦ Être capable de suivre un protocole établi pour traiter les cas complexes
- ♦ Améliorer les compétences du professionnel en matière de communication et d'anamnèse afin de recueillir des informations essentielles pour une bonne pratique
- ♦ Apprendre les techniques palliatives et les techniques permettant d'améliorer la qualité de vie des patients soumis à un traitement contre le cancer

Module 5. Pathologie des glandes salivaires et de l'ATM

- ♦ Obtenir des connaissances sur les fonctions salivaires, ainsi que sur l'articulation temporomandibulaire et ses éventuelles affections organiques, ainsi que sur les syndromes qui lui sont associés
- ♦ Renforcement anatomique des glandes salivaires et de l'ATM, en soulignant l'importance d'une bonne méthode d'examen
- ♦ Distinguer les différentes malformations glandulaires et de l'ATM, ainsi que les pathologies infectieuses, tumorales et obstructives avec les tests correspondants
- ♦ Obtenir une classification spécifique des différents examens radiologiques propres à ces zones, ainsi que leurs indications, contre-indications et effets indésirables
- ♦ Savoir quels autres examens complémentaires peuvent être utilisés pour établir un diagnostic ferme et complet

Module 6. Lésions osseuses et kystes des maxillaires

- ♦ Acquérir une connaissance approfondie de la classification et des caractéristiques des différentes lésions
- ♦ Comprendre l'étiologie et le développement des lésions osseuses, ainsi que l'importance de leur diagnostic
- ♦ Savoir reconnaître les différents types de kystes épithéliaux, odontogènes et non odontogènes, et leur prévalence aujourd'hui
- ♦ Connaître en profondeur d'autres pathologies fondamentales telles que celles dérivées de la chimiothérapie ou de la radiothérapie (ostéoradionécrose)
- ♦ Vérifier l'importance des bisphosphonates et autres médicaments liés à l'os et leur interaction avec notre action clinique (ostéonécrose)
- ♦ Approfondir la prévention, le traitement et le suivi nécessaires pour faire face à ces lésions
- ♦ Veillez toujours à ce que les patients soient traités avec le plus grand soin, qu'ils aient le droit d'être informés et que les consultations médicales soient effectuées correctement

Module 7. Tumeurs bénignes

- ♦ Se spécialiser dans la classification des tumeurs bénignes, en faisant une distinction claire entre les tumeurs bénignes et malignes
- ♦ Comprendre en profondeur les différents facteurs prédisposant à cette pathologie
- ♦ Acquérir une capacité d'action, de réflexion et d'éthique dans le traitement des lésions bénignes
- ♦ Choisir les techniques les plus efficaces et les plus appropriées sur la base des connaissances scientifiques acquises par le biais d'articles de synthèse et de sa propre expérience clinique
- ♦ Acquérir une connaissance approfondie des différentes variantes qui peuvent exister au sein des tumeurs bénignes
- ♦ Promouvoir et encourager les capacités de raisonnement clinique et d'expression orale, ainsi que la communication avec d'autres professionnels, car ces patients peuvent nécessiter un traitement multidisciplinaire
- ♦ Distinguer la dynamique pharmacologique et thérapeutique dans ces cas

Module 8. Lésions blanches et pré-malignes

- ♦ Expliquer et classer les différentes lésions pré-malignes, ainsi que l'importance des facteurs prédisposants et de l'étiologie
- ♦ Acquérir une connaissance approfondie des différents concepts et types de lésions pré-malignes
- ♦ Décrire correctement l'anatomopathologie d'une lésion
- ♦ Soyez attentif aux changements et au suivi d'une lésion afin de prévenir autant que possible un traumatisme ou une malignisation
- ♦ Se spécialiser dans le concept de dysplasie, les degrés et le protocole à suivre
- ♦ Favoriser une atmosphère détendue envers le patient en parvenant à une communication qui n'induit pas de panique, mais qui rend le patient conscient de sa pathologie
- ♦ Mettre en relation l'odontologie et la médecine pour obtenir un champ d'action multidisciplinaire afin d'améliorer la santé du patient
- ♦ Vérifier quelles actions cliniques peuvent être prises pour prévenir une éventuelle malignité

Module 9. Cancer de la bouche et tumeurs malignes

- ♦ Reconnaître l'anatomopathologie et connaître le protocole de diagnostic du cancer de la bouche, ainsi que son étiologie, les directives de prévention, le suivi et la rééducation orale
- ♦ Savoir faire une distinction claire entre les différents types de tumeurs et un suivi spécifique de celles qui ne suivent pas le protocole normal
- ♦ Spécialisé dans les troubles liés au système lymphatique et leurs conséquences possibles
- ♦ Reconnaître les différentes techniques chirurgicales et leur justification lorsqu'elles sont appliquées à des lésions malignes
- ♦ Réfléchir aux mises à jour de la recherche en matière de pathologie maligne
- ♦ Savoir interpréter les effets secondaires et collatéraux du cancer par rapport aux traitements dentaires afin de pratiquer avec responsabilité et discernement
- ♦ Présenter un suivi actualisé du patient, ainsi qu'exprimer un travail empathique et humanitaire, en développant les compétences communicatives et la délicatesse expressive du professionnel
- ♦ Se spécialiser dans la sécurité de la personne concernée avant de prendre toute décision en matière de soins de santé
- ♦ Avoir une connaissance approfondie des droits et devoirs du professionnel en matière d'information du patient

Module 10. Neuropathies

- ♦ Savoir comment évaluer correctement la douleur d'un patient
- ♦ Décrire les différents types de douleur et leur manifestation clinique
- ♦ Connaître en profondeur les différentes névralgies, ainsi que leurs éventuelles manifestations initiales et séquelles
- ♦ Pour établir un diagnostic différentiel entre les paralysies, ainsi que pour connaître le traitement et les éventuelles séquelles qu'elles peuvent avoir
- ♦ Établir un indice pathologique en fonction des points anatomiques touchés
- ♦ Se spécialiser dans d'autres neuropathies en plus des plus courantes
- ♦ Présenter une prise en charge thérapeutique correcte et un traitement rassurant du patient
- ♦ Identifier les névralgies liées à des altérations systémiques et leurs caractéristiques
- ♦ Étudier en profondeur le traitement, le suivi et la gestion clinique de ces troubles
- ♦ Étude approfondie des techniques et procédures disponibles pour faire face aux neuropathies



Améliorez la prise en charge de vos patients grâce au programme en Médecine Orale

03

Compétences

Après avoir passé les évaluations du Mastère Spécialisé en Médecine Orale, le professionnel aura acquis les compétences professionnelles nécessaires à une pratique de qualité, actualisée et basée sur les dernières preuves scientifiques.



“

Grâce à ce programme, vous serez en mesure de maîtriser la gestion de la Médecine Orale et d'offrir de meilleurs soins à vos patients"



Compétences générales

- ♦ Obtenir un diagnostic de certitude grâce à un cursus basé sur les protocoles fondamentaux et l'organisation pour des critères de bonne santé
- ♦ Connaître les différentes techniques diagnostiques et chirurgicales applicables aux pathologies buccales
- ♦ Réaliser des diagnostics différentiels, en étant capable de choisir fermement les tests diagnostiques et, par conséquent, de faciliter le processus de détermination de l'étiologie et de la nature d'une lésion

“

Formez-vous à la réussite professionnelle avec ce Mastère Spécialisé de haut niveau académique”





Compétences spécifiques

- ♦ Connaissance des pathologies de la muqueuse buccale et des tissus adjacents, ainsi que de la corrélation de divers tableaux cliniques avec la cavité orale
- ♦ Développer le raisonnement en matière de santé sur la base d'un apprentissage axé sur la pratique grâce à une didactique complète
- ♦ Étendre leur champ d'action et d'expérience aux régions adjacentes à la cavité orale
- ♦ Analyser le protocole d'action des pathologies buccales, ainsi que l'indication et la contre-indication des différents traitements
- ♦ Comprendre les fonctions de la salive et le système de structures qui composent l'ATM
- ♦ Promouvoir les capacités de perception, d'anamnèse, de vision et de pragmatisme, ainsi que la prudence et la précaution lors de la prescription de traitements, qui peuvent interférer avec ces pathologies osseuses
- ♦ Décrire, localiser et diagnostiquer correctement les tumeurs buccales
- ♦ Prévenir la malignité d'une lésion par la sensibilisation du patient
- ♦ Acquérir une connaissance approfondie des tumeurs malignes affectant la cavité orale
- ♦ Reconnaître et différencier les différentes variantes de la douleur et la classer en fonction des pathologies et des types

04

Direction de la formation

L'équipe enseignante, experte en Médecine Orale, bénéficie d'un grand prestige dans la profession. Ce sont des professionnels ayant des années d'expérience dans l'enseignement qui se sont réunis pour aider les étudiants à donner un coup de pouce à leur profession. À ce titre, ils ont élaboré ce Mastère Spécialisé avec les dernières mises à jour dans le domaine qui vous permettront de vous former et d'accroître vos compétences dans ce secteur.





“

*Apprenez des meilleurs professionnels
et devenez un professionnel accompli”*

Direction



Dr Sanchez Sanchez, Carmen

- ♦ Associé fondateur, directeur médical de la clinique SMILE FACTORY, dentisterie avancée, depuis 2014
- ♦ Pratique clinique quotidienne en Chirurgie Buccale, Implantologie, Médecine Buccale, Parodontie et Implantoprothèse depuis 2006
- ♦ Diplôme d'odontologie (Université européenne de Madrid) UEM) 2001-2006
- ♦ Master en Chirurgie Buccale et Implantologie, (Hôpital Universitaire de Madrid) 2010-2013
- ♦ Master en Médecine Orale (UCM) 2006-2007
- ♦ Membre de la Société Espagnole de Médecine Orale (SEMO), 2007- actuellement
- ♦ Membre de la Société Espagnole de Orale (SELO), 2019

Professeurs

Dr Casañas Gil, Elizabeth

- ♦ Professeur Master en Médecine Orale Universidad Complutense de Madrid (UCM)
- ♦ Odontologue Spécialiste en Prosthodontie
- ♦ Odontologue Spécialiste en Parodontologie et Implantoprosthodontie à la Clinique Dentaire Ortodont
- ♦ Odontologue Général à la Clinique Dentaire RUTHAL, SAP
- ♦ Doctorat en Sciences Odontologiques (Universidad Complutense de Madrid)
- ♦ Diplômé en Odontologie Restauratrice Basée sur les Nouvelles Technologies (Université Complutense de Madrid)
- ♦ Master Officiel en Sciences Odontologiques (Université Complutense de Madrid)

Dr Concha Jeronimo, Ada

- ◆ Chirurgien Buccal et Implantologie, Prosthodontie et esthétique en clinique privée, Dental Torrox, Malaga, depuis 2019
- ◆ Thèse de doctorat clinique, recherche en Implantation Orale, Chaire de Chirurgie Orale, Docteur Pablo Galindo, UGR, depuis 2017
- ◆ Master en Odontologie Esthétique Multidisciplinaire, Université de Grenade, 2017-2019
- ◆ Master en Sciences Odontologiques, Université de Grenade, 2017-2018
- ◆ Master en Chirurgie Buccale et Implantologie, Hôpital Universitaire de Madrid, 2010-2013
- ◆ Diplôme d'Odontologie, Université Européenne de Madrid, 2005- 2010
- ◆ Chirurgien Buccal, Prosthodontie et Esthétique, Clinique Fernandez Abarca, Motril, Depuis 2018
- ◆ Recherche Clinique Appliquée à l'Implantologie, Faculté d'Odontologie, UGR, Depuis 2017

Dr Delas Cotrina, Lola

- ◆ Odontologie Générale, Chirurgie Buccale, Implantologie et Endodontie à la Clinique Dentaire Delás à Majadahonda
- ◆ Résidence avec le Chirurgien Maxillofacial Adolfo Céspedes à la Clinique Dentaire du Dr. Lopez Bahillo
- ◆ Exercice de la profession d'Odontologie Générale à la Clinique Dentiste sans Frontières de Madrid
- ◆ Diplôme en Odontologie de l'Université CEU San Pablo de Madrid
- ◆ Diplôme d'Odontologie de l'Université CEU San Pablo de Madrid

Dr Feijoo Lamas, Simon

- ◆ Directeur Médical Adeslas Dental Fuenlabrada II, A partir de 2019
- ◆ Diplôme d'Odontologie, Université Alfonso X el Sabio, Madrid 2009- 2014
- ◆ Master en Parodontie Médico-Chirurgicale, Université CEU de Madrid, 2014-2015
- ◆ Formation de Directeur des Appareils à Rayons X, Université Alfonso X El Sabio, Madrid, 2014
- ◆ Parodontiste à la Clinique Adeslas Dentaire de Fuenlabrada, Depuis 2016
- ◆ Parodontiste à la Clinique Adeslas Dentaire Tres Cantos, Depuis 2016
- ◆ Actuellement Chirurgien Parodontiste Sanitas Tres Cantos

Dr Hernanz Martin, Jaime

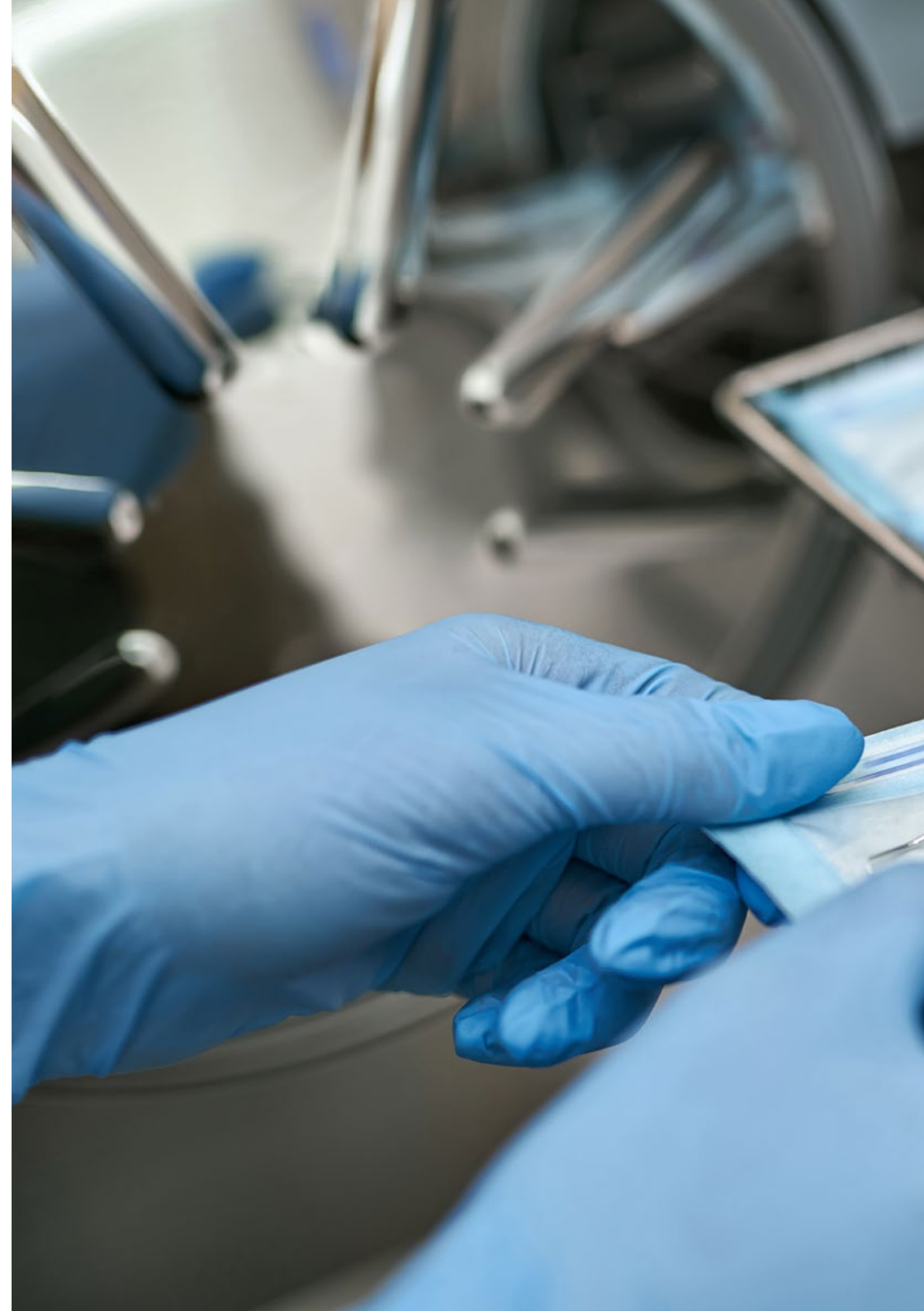
- ◆ Pratique Clinique Quotidienne en Implantologie, Parodontie, Chirurgie Orale et Implantoprothèse
- ◆ Diplôme d'Odontologie de Université Alfonso X El Sabio
- ◆ 1 an de Résidence dans le cadre du Master en Chirurgie Buccale et Implantologie aux Hospitales de Madrid
- ◆ Master en Chirurgie d'Implantologie, Prothèse et Parodontie de l'Université Alfonso X El Sabio
- ◆ Professeur de la Licence d'Odontologie à l'Université Alfonso X El Sabio
- ◆ Professeur du Mastère en Chirurgie Implantaire, Prothèse et Péri-implantologie à l'Université Alfonso X El Sabio
- ◆ Conférencier dans des cours et des Webinaires au niveau national et international
- ◆ Co-auteur de publications Nationales et Internationales

Dr Jiménez Nuñez, Francisco

- ♦ Odontologie Générale, Implantologie et Parodontie à la Clinique Dentaire BarMar
- ♦ Odontologie Générale, Odontologie Pédiatrique et Parodontie à la Clinique Virgen del Pilar
- ♦ Maîtrise en Chirurgie Buccale et Implantologie de l'Hôpital Universitaire de Madrid
- ♦ Master en Sciences Odontologiques de l'Université Complutense de Madrid
- ♦ Diplôme en Odontologie de Université Complutense de Madrid

Dr Lizaur Ajuria, Barbara

- ♦ Implantologue et Implantoprothésiste à la Clinique Dentaire Dra Barbara Lizaur (Madrid). Depuis 2015
- ♦ Licence en Odontologie de l'Université Européenne de Madrid (2001-2006)
- ♦ Master en Chirurgie Buccale et Implantologie, Hôpital de Madrid (2009-2012)
- ♦ Spécialité en Médecine Orale à l'Université Complutense de Madrid (2008-2009)
- ♦ Cours de Chirurgie Plastique Parodontale et Péri-implantaire à l'Université Complutense de Madrid (2018-19)
- ♦ Professeure collaboratrice du Mastère en Chirurgie Orale, Parodontologie et Implantoprothèse, Centre IPAO (Madrid), depuis 2018
- ♦ Implantologue et Implantoprothésiste à la Clinique Dentaire Dra Uriol (Madrid), Depuis 2017





Dr Ortega Gayoso, Guillermo

- ◆ Odontologie Générale et Implantologie, Cabinet privé dans son propre cabinet à Paris, Depuis 2017
- ◆ Master Clinique en Prosthodontie Implantaire, Université Paris Diderot, Paris, 2015-2017
- ◆ Certificat d'études supérieures (CES) en Odontologie prothétique avec mention en Prosthodontie fixe, Université Paris Diderot, Paris, 2017
- ◆ Master en Chirurgie Orale et Implantologie, Hôpital Universitaire de Madrid, 2010-2013
- ◆ Diplôme d'Odontologie, Université CEU de San Pablo, 2005- 2010
- ◆ Licence en Odontologie, Université CEU San Pablo, Madrid, 2005-2010
- ◆ Professionnel de l'implantologie et de la rééducation implantaire, Paris, 2014-2020

05

Structure et contenu

La structure du contenu a été conçue par une équipe de professionnels qui connaissent les implications du programme dans la pratique quotidienne, qui sont conscients de l'actualité de la formation en Médecine Orale et qui s'engagent pour un enseignement de qualité grâce aux nouvelles technologies éducatives.



“

Nous avons le programme le plus complet et le plus à jour du marché. Nous visons l'excellence et nous voulons vous aider à l'atteindre également"

Module 1. Médecine Orale et méthodes de diagnostic

- 1.1. Pathologie et Médecine Orale
 - 1.1.1. Étude approfondie de la Médecine Orale
 - 1.1.2. Chiffres significatifs
 - 1.1.3. Médecine Orale appliquée aux branches sanitaires
 - 1.1.4. Utilisations actuelles de la médecine orale en odontologie
 - 1.1.5. Avancées et technologie
- 1.2. Histoire clinique
 - 1.2.1. Anamnèse
 - 1.2.2. Histoire personnelle et familiale
 - 1.2.3. Exploration
 - 1.2.4. Diagnostic
 - 1.2.5. Plan de traitement
- 1.3. Consentement libre et éclairé
 - 1.3.1. Origines et bases
 - 1.3.2. Caractéristiques
 - 1.3.3. Exceptions applicables
 - 1.3.4. Droit à l'information
 - 1.3.5. Droit à la confidentialité
- 1.4. Implications juridiques dans le cadre de sanitaire
 - 1.4.1. Implications juridiques dans le domaine sanitaire
 - 1.4.2. Bases et origines
 - 1.4.3. Obligations et droits du professionnelle
 - 1.4.4. Pertinence juridique de l'histoire clinique
 - 1.4.5. Relation entre la santé et la gestion administrative
- 1.5. Tests complémentaires
 - 1.5.1. Radiographie
 - 1.5.2. IRM
 - 1.5.3. CT ou CBCT
 - 1.5.4. Electromyographie
 - 1.5.5. Sialométrie
 - 1.5.6. Échographie
 - 1.5.7. Analyse analytique
 - 1.5.8. Analyse d'urine
 - 1.5.9. Glycémie capillaire
 - 1.5.10. INR
 - 1.5.11. Exsudats
 - 1.5.12. FNA, biopsie et cytologie
 - 1.5.13. Mantoux
 - 1.5.14. Test d'haleine
 - 1.5.15. Tests endocriniens
 - 1.5.16. Oxymétrie et densimétrie
 - 1.5.17. Photographie
- 1.5. Radiographie
 - 1.6.1. Radiographie intra-orale Types
 - 1.6.2. Radiographie extra-orale Projections
- 1.7. Tests de diagnostic en médecine orale
 - 1.7.1. Tests cliniques
 - 1.7.2. Tests cliniques
 - 1.7.3. Diagnostique par image
 - 1.7.4. Imagerie de diagnostic
 - 1.7.5. Médecine nucléaire
 - 1.7.6. Techniques de culture
 - 1.7.7. Techniques immunologiques et immunohistochimiques
- 1.7. Biopsie
 - 1.8.1. Fondements
 - 1.8.2. Indications et applications
 - 1.8.3. Types et procédure
 - 1.8.4. Erreurs les plus fréquentes
 - 1.8.5. Contre-indications techniques de la Biopsie
 - 1.8.5.1. Matériaux
 - 1.8.5.2. Incisionnel
 - 1.8.5.3. Excision
 - 1.8.5.4. FNA
 - 1.8.5.5. Cytologie

- 1.9. Validité d'un test de diagnostic
 - 1.9.1. Sensibilité
 - 1.9.2. Spécificité
 - 1.9.3. Sécurité
 - 1.9.4. Valeurs prédictives
 - 1.9.5. Exactitude
 - 1.9.6. Précision
- 1.10. Recherche
 - 1.10.1. Observation ou recherche?
 - 1.10.2. Types d'études
 - 1.10.3. Revues systématiques
 - 1.10.4. Étude méta-analytique
 - 1.10.5. Essai clinique
 - 1.10.6. Publications et articles scientifiques Critères

Module 2. Anatomopathologie appliquée et lésions élémentaires

- 2.1. Branches de la Pathologie
 - 2.1.1. Pathologie générale
 - 2.1.2. Pathologie systémique
 - 2.1.3. Pathologie moléculaire
 - 2.1.4. Biologie moléculaire
 - 2.1.5. Applications dentaires et sanitaires
- 2.2. Histopathologie de la muqueuse buccale
 - 2.2.1. Rappel anatomique
 - 2.2.2. Structure histologique
 - 2.2.3. Lésions élémentaires de la muqueuse buccale
 - 2.2.4. Tissu épithélial
 - 2.2.4.1. Kératinisé
 - 2.2.4.2. Non kératinisé
 - 2.2.5. Jonction des cellules épithéliales
 - 2.2.5.1. Desmosome
 - 2.2.5.2. Hémidesmosomes
 - 2.2.5.3. Autre
- 2.3. Bases de l'anatomie pathologique
 - 2.3.1. Applications
 - 2.3.2. Techniques
 - 2.3.3. Méthodes d'étude
 - 2.3.3.1. Autopsie
 - 2.3.3.2. Méthode expérimentale
- 2.4. classification de la muqueuse buccale
 - 2.4.1. Muqueuse labiale externe
 - 2.4.2. Muqueuse de revêtement
 - 2.4.3. Muqueuse spécialisée
- 2.5. Blessures élémentaires
 - 2.5.1. Caractéristiques
 - 2.5.2. Classification
 - 2.5.3. Étiologie
 - 2.5.4. Agents chimiques
 - 2.5.4.1. Brûlures chimiques: substances et médicaments
 - 2.5.4.2. Nécrose post-anesthésie
 - 2.5.4.3. Blessures secondaires aux médicaments
 - 2.5.5. Agents physiques
 - 2.5.5.1. Brûlures
 - 2.5.5.1.1. Thermiques
 - 2.5.5.1.2. Électricité
 - 2.5.6. Electriques
 - 2.5.6.1. Ligne de l'aube
 - 2.5.6.2. Hyperkératose frictionnelle
 - 2.5.6.3. Leukoedema
 - 2.5.6.4. Morsure
 - 2.5.6.5. Traumatisme
 - 2.5.6.6. Ulcères
 - 2.5.6.6.1. Décubitus
 - 2.5.6.6.2. Traumatique

- 2.5.7. Pathologie allergique Orale
 - 2.5.7.1 Angioedème
 - 2.5.7.2 Stomatite de contact allergique
 - 2.5.7.3 Choc anaphylactique
- 2.5.8. Iatrogénèse
- 2.6. Blessures liées au contenu solide primaire
 - 2.6.1. Macule
 - 2.6.2. Papule
 - 2.6.3. Nodule
 - 2.6.4. Habon
 - 2.6.5. Tubercule
 - 2.6.6. Gomme
 - 2.6.7. Kératose
 - 2.6.8. Tumeur
- 2.7. Blessures liées au contenu liquide primaire
 - 2.7.1. Feuilleton
 - 2.7.2. Vésicule
 - 2.7.3. Ampoule
 - 2.7.4. Pustules
 - 2.7.5. Kyste
- 2.8. Lésions secondaires
 - 2.8.1. Avec solution de continuité
 - 2.8.2. Avec des déchets éliminables
 - 2.8.3. Aux processus correctifs
- 2.9. Colorations
 - 2.9.1. Histopathologie de la muqueuse orale
 - 2.9.2. Exogène
 - 2.9.3. Endogène
- 2.10. Autres blessures
 - 2.10.1. Sclérose en plaques
 - 2.10.2. Ulsère et érosion
 - 2.10.3. Lichénification
 - 2.10.4. Intertrigo
 - 2.10.5. Infiltration
 - 2.10.6. Atteinte oculaire

Module 3. Pathologie orale inflammatoire et infectieuse

- 3.1. Infections bactériennes
 - 3.1.1. Caractéristiques
 - 3.1.2. La scarlatine
 - 3.1.3. Impétigo
 - 3.1.4. Chéilite angulaire
 - 3.1.5. Granulome télangiectasique
 - 3.1.6. Cellulite
 - 3.1.6.1. Aiguës
 - 3.1.6.2. Chroniques
 - 3.1.7. Gingivite nécrosante
 - 3.1.8. Pharyngite gonococcique
 - 3.1.9. Syphilis
 - 3.1.9.1. Primaire
 - 3.1.9.2. Secondaire
 - 3.1.9.3. Tertiaire
 - 3.1.10. Tuberculose
 - 3.1.11. Lèpre
 - 3.1.12. Actinomycose
 - 3.1.13. Gonorrhée
 - 3.1.14. Adénite
 - 3.1.15. Fistules
- 3.2. Infections fongiques
 - 3.2.1. Étiologie
 - 3.2.2. Classification
 - 3.2.2.1. Muguet ou candidose pseudo-membraneuse aiguë
 - 3.2.2.2. Candidiasis erythematosus
 - 3.2.2.3. Candidose leucoplasiforme
 - 3.2.2.4. Candidiasis érythémateux: atrophique érosif
 - 3.2.2.5. Chéilite angulaire
 - 3.2.2.6. Glossitis rhomboïdale
 - 3.2.2.7. Stomatite prothétique
 - 3.2.2.8. Mucosites profondes
 - 3.2.2.9. Blastomycose

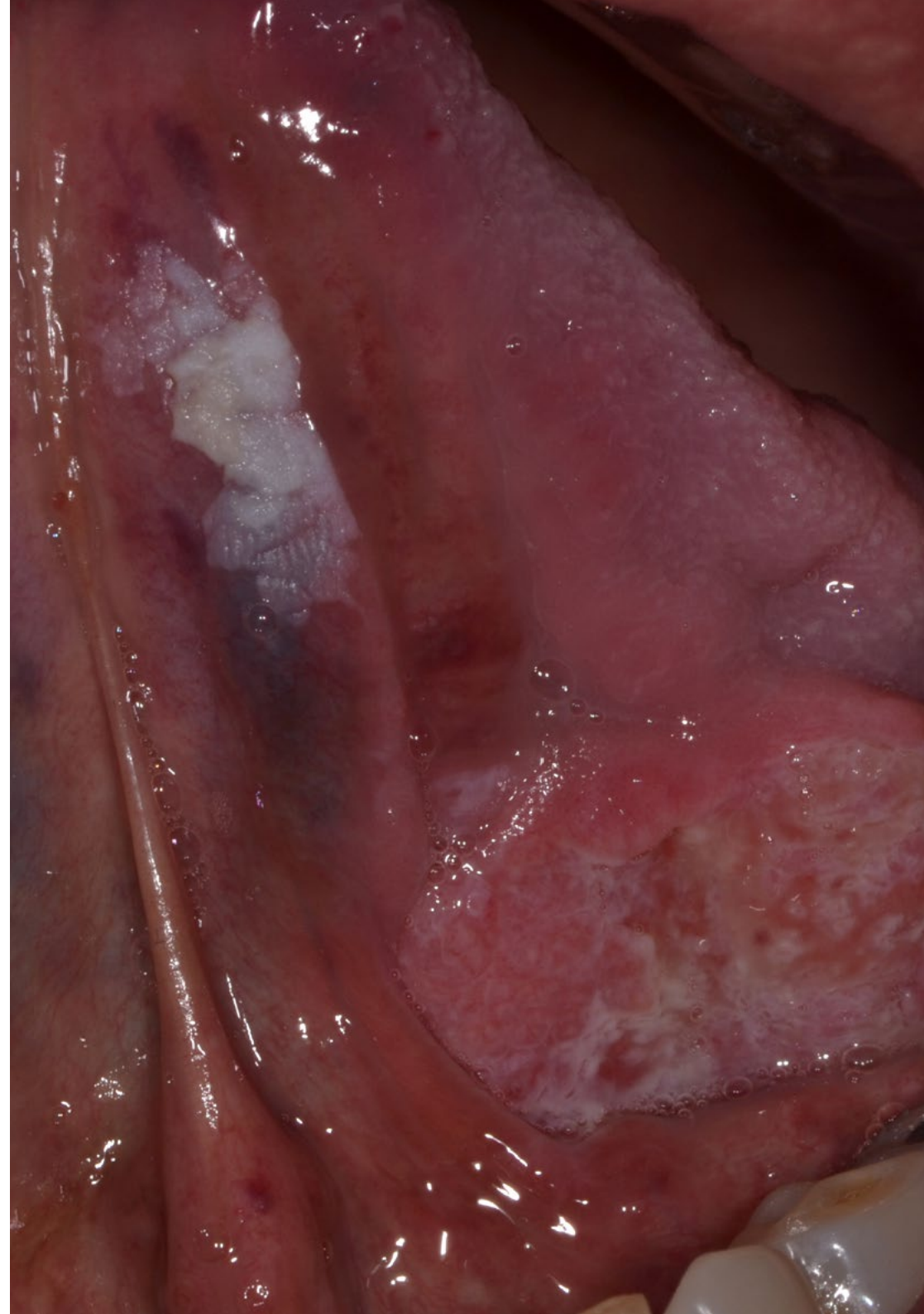
- 3.3. Infections virales
 - 3.3.1. Caractéristiques et traitement
 - 3.3.2. Papillome
 - 3.3.3. Verrue
 - 3.3.4. Hyperplasie épithéliale focale
 - 3.3.5. Condyloma acuminatum
 - 3.3.6. Condylomatose orale floride
 - 3.3.7. HSV. Herpès labial récurrent
 - 3.3.8. Primo-infection herpétique, zoster varicelleux et zoster herpétique
 - 3.3.9. Molluscum contagiosum
 - 3.3.10. Coxsackie
 - 3.3.11. Herpangina
 - 3.3.12. Maladie mains-pieds-bouche
 - 3.3.13. Paramixovirus
 - 3.3.14. Rougeole
 - 3.3.15. CMV. Mononucléose
 - 3.3.16. Epstein-Barr
 - 3.3.17. Syndrome de Kawasaki
- 3.4. Blessures exophytiques bénignes
 - 3.4.1. Étiologie
 - 3.4.2. Hyperplasies réactives
 - 3.4.2.1. Hyperplasie fibro-épithéliale
 - 3.4.2.2. Diapneusie
 - 3.4.2.3. Hyperplasie papillaire du palais
 - 3.4.2.4. Granulome fendu
 - 3.4.2.5. Nodule fibreux
 - 3.4.2.6. Granulomes réactifs
 - 3.4.2.7. Périphérique à cellules géantes
 - 3.4.3. Kystes salivaires
 - 3.4.3.1. Par Rétention
 - 3.4.3.2. Par extravasation
 - 3.4.4. Tumeurs bénignes
 - 3.4.4.1. Épithéliales
 - 3.4.4.2. Connectivité
- 3.5. Troubles du tissu conjonctif
 - 3.5.1. Le syndrome de Sjögren
 - 3.5.2. Lupus érythémateux
 - 3.5.3. Sclérose systémique
 - 3.5.4. Polyarthrite rhumatoïde
 - 3.5.5. Tumeurs du tissu conjonctif
 - 3.5.5.1. Fibromes
 - 3.5.5.2. Angiome
- 3.6. Pathologie maxillaire et mandibulaire
 - 3.6.1. Caractéristiques
 - 3.6.2. Agnathie
 - 3.6.3. Macrogathie
 - 3.6.4. Micrognathie
 - 3.6.5. Fente palatine
 - 3.6.6. Asymétrie
 - 3.6.7. Traitement
- 3.7. Pathologie labiale
 - 3.7.1. Caractéristiques
 - 3.7.2. Fistules et fosses labiales
 - 3.7.3. Fente labiale
 - 3.7.4. Morsicatio Buccarum
 - 3.7.5. Cheilitis
 - 3.7.5.1. Q. Simple
 - 3.7.5.2. Q. Actinic
 - 3.7.5.3. Contact ou allergie Q
 - 3.7.5.4. Q. Glandulaire
 - 3.7.5.5. Q. Exfoliables
 - 3.7.5.6. Q. Granulomateux
 - 3.7.5.7. Macrocheilitis
 - 3.7.6. Syndrome de Peutz-Jeghers
 - 3.7.7. Mucocele
 - 3.7.8. Tumeurs et pseudo-tumeurs

- 3.8. Pathologie linguale
 - 3.8.1. Caractéristiques
 - 3.8.2. Épilation
 - 3.8.3. Langue de Saburral
 - 3.8.4. Macroglossie
 - 3.8.5. Ankyloglossie
 - 3.8.6. Glossitis rhomboïdale
 - 3.8.7. Langue poilue
 - 3.8.8. Langue scrotale
 - 3.8.9. Varicosités linguales
 - 3.8.10. Glossitis migratoire
 - 3.8.11. Langue géographique
 - 3.8.12. Langue fendue
 - 3.8.13. Langue fourchue
 - 3.8.14. Tumeurs
 - 3.8.15. Perturbations du moteur
 - 3.8.16. Troubles sensoriels
- 3.9. Maladies vésiculaires-ampullaires
 - 3.9.1. Caractéristiques et types
 - 3.9.2. Pemphigus
 - 3.9.2.1. Vulgaire
 - 3.9.2.2. Érythémateux
 - 3.9.2.3. Foliacé
 - 3.9.2.4. Végétatif
 - 3.9.2.5. Paranéoplasique
 - 3.9.3. Pemphigoïde
 - 3.9.3.1. Cicatriciel
 - 3.9.3.2. Bulleux
 - 3.9.4. Dermatose linéaire à IgA
 - 3.9.4.1. Infantile
 - 3.9.4.2. De l'adulte
 - 3.9.5. Erythème exsudatif multiforme
 - 3.9.5.1. Caractéristiques
 - 3.9.5.2. Étiologie et facteurs prédisposants
 - 3.9.5.3. Le syndrome de Stevens-Johnson
 - 3.9.5.4. Nécrolyse épidermique toxique
 - 3.9.5.5. Évolution, pronostic et traitement
 - 3.9.6. Stomatite aphteuse récurrente
 - 3.9.6.1. Caractéristiques
 - 3.9.6.2. Étiologie et facteurs prédisposants
 - 3.9.6.3. EAR majeur
 - 3.9.6.4. AER mineur
 - 3.9.6.5. Stomatite aphteuse récurrente
 - 3.9.6.6. Traitement
 - 3.9.7. Syndromes et pathologie associée
 - 3.9.7.1. Coéliqua
 - 3.9.7.2. Maladie de Crohn
 - 3.9.7.3. Neutropénie
 - 3.9.7.4. Maladie de Behcet
- 3.10. Lichen planus Orale
 - 3.10.1. Étiologie
 - 3.10.2. Classification
 - 3.10.2.1. Papulaire
 - 3.10.2.2. Réticulaire
 - 3.10.2.3. Atrophique
 - 3.10.2.4. Érosif
 - 3.10.2.5. Bulleux
 - 3.10.2.6. En plaque
 - 3.10.2.7. Autre
 - 3.10.3. Diagnostic
 - 3.10.4. Traitement
 - 3.10.5. Dermatite herpétiforme
- 3.11. Troubles nutritionnels
 - 3.11.1. Troubles du métabolisme
 - 3.11.1.1. Amyloïdose
 - 3.11.1.2. Protéïnose lipoïde
 - 3.11.1.3. Maladie de Fabry
 - 3.11.2. Vit A
 - 3.11.3. Vit B2
 - 3.11.4. Vit B3
 - 3.11.5. Vit C
 - 3.11.6. Acide Folique
 - 3.11.7. Zinc

Module 4. Patients spéciaux: relation entre les maladies systémiques et la pathologie orale

- 4.1. Troubles hématologiques
 - 4.1.1. Introduction
 - 4.1.2. Maladies série rouge
 - 4.1.2.1. Anémie
 - 4.1.2.2. Polyglobulie
 - 4.1.3. Maladies série Blanche
 - 4.1.3.1. Transplantés: avant et après
 - 4.1.3.2. VIH
 - 4.1.3.3. Patient en oncologie
 - 4.1.3.4. Thérapie immunosuppressive pour les maladies auto-immunes
 - 4.1.4. Troubles de la coagulation
 - 4.1.4.1. Anticoagulants pharmacologiques
 - 4.1.4.2. Hémophilie
 - 4.1.4.3. Secondaire à d'autres pathologies
 - 4.1.5. Histiocytose à cellules de Langerhans
- 4.2. Troubles endocriniens
 - 4.2.1. Introduction
 - 4.2.2. Glandes et organes
 - 4.2.2.1. Glandes surrénales
 - 4.2.2.2. Pancréas
 - 4.2.2.3. Reins
 - 4.2.2.4. Encéphale
 - 4.2.2.5. Appareil génital
 - 4.2.3. Pathologie endocrine-métabolique
 - 4.2.4. Dialyse
 - 4.2.5. Insuffisance surrénale
 - 4.2.5.1. Primaire: maladie d'Addison
 - 4.2.5.2. Secondaire
 - 4.2.6. Diabète Mellitus
 - 4.2.6.1. Types
 - 4.2.6.2. Protocole
 - 4.2.6.3. Hémochromatose ou diabète bronzé
 - 4.2.7. Pathologie thyroïdienne
 - 4.2.7.1. Hyperthyroïdie
 - 4.2.7.2. Hypothyroïdie
 - 4.2.7.3. Tumeurs
- 4.3. Troubles digestifs
 - 4.3.1. Anatomie
 - 4.3.2. Maladie de Crohn
 - 4.3.3. Colites ulcéreuse
 - 4.3.4. Reflux gastro-œsophagien
 - 4.3.5. Hépatopathie
 - 4.3.6. Stomatite urémique
 - 4.3.7. Pathologie orale associée et traitement
 - 4.3.8. Prévention
- 4.4. Troubles pulmonaires
 - 4.4.1. Anatomie
 - 4.4.2. Types et tests de diagnostics
 - 4.4.3. BPCO
 - 4.4.4. Maladie de Wegener
 - 4.4.5. Sarcoïdose
 - 4.4.6. Pathologie orale associée
 - 4.4.7. Protocole d'action
- 4.5. Troubles cardio-vasculaires
 - 4.5.1. Système circulatoire
 - 4.5.2. Valvulopathies
 - 4.5.3. Cardiomyopathies
 - 4.5.4. Péricardiopathies
 - 4.5.5. Maladies de l'aorte
 - 4.5.6. Hypertension artérielle
 - 4.5.7. Protocole d'action
 - 4.5.7.1. Prophylaxie antibiotique
 - 4.5.7.2. Anesthésie
- 4.6. Troubles neurologiques
 - 4.6.1. Système nerveux
 - 4.6.1.1. Central
 - 4.6.1.2. Périphérique

- 4.6.2. Maladies cérébrovasculaires
- 4.6.3. Accidents cérébrovasculaires
 - 4.6.3.1. Hémorragique
 - 4.6.3.2. Ischémique
- 4.6.4. Epilepsie
- 4.6.5. Pathologie orale associée
- 4.6.6. Prévention
- 4.6.7. Protocole d'action
- 4.7. Patients dépendants
 - 4.7.1. Types
 - 4.7.2. Patient gériatrique
 - 4.7.3. Avec addictions
 - 4.7.3.1. Tabac
 - 4.7.3.2. Alcool
 - 4.7.3.3. Drogues
 - 4.7.3.4. Médicaments
 - 4.7.3.5. Habitudes néfastes
 - 4.7.4. Handicap
 - 4.7.4.1. Intellectuel
 - 4.7.4.2. Sensoriel
 - 4.7.4.3. Moteurs
 - 4.7.5. Pathologie orale associée
 - 4.7.6. Prévention
 - 4.7.7. Protocole d'action
- 4.8. Enceinte
 - 4.8.1. Définition
 - 4.8.2. Allaitement maternel
 - 4.8.3. Pathologie orale associée
 - 4.8.3.1. Gingivite
 - 4.8.3.2. Granulome pyogène
 - 4.8.3.3. Caries
 - 4.8.3.4. Maladie parodontale
 - 4.8.4. Urgences dentaires



- 4.8.5. Prévention
- 4.8.6. Protocole d'action
- 4.9. Urgences
 - 4.9.1. Troubles cognitifs
 - 4.9.2. Troubles respiratoires
 - 4.9.3. Troubles au niveau cardiaque
 - 4.9.4. Allergies
 - 4.9.5. Douleur thoracique ou abdominales
 - 4.9.6. Choc anaphylactique
 - 4.9.7. Protocole d'action
- 4.10. Patient en oncologie
 - 4.10.1. Définition
 - 4.10.2. Types de traitement
 - 4.10.2.1. Radiothérapie
 - 4.10.2.2. Chimiothérapie
 - 4.10.2.3. Curiethérapie
 - 4.10.2.4. Chirurgie
 - 4.10.3. Phase de traitement du cancer
 - 4.10.4. Pathologie orale associée
 - 4.10.5. Prévention
 - 4.10.6. Protocole d'action

Module 5. Pathologie des glandes salivaires et de l'ATM

- 5.1. La salive et l'anatomie des glandes salivaires
 - 5.1.1. Composition
 - 5.1.2. Fonctions
 - 5.1.3. Variations du flux salivaire
 - 5.1.4. Applications et utilisations diagnostiques
 - 5.1.5. Rappel anatomique des glandes salivaires
 - 5.1.5.1. Parotide
 - 5.1.5.2. Sublinguale
 - 5.1.5.3. Submaxillaire
 - 5.1.5.4. Glandes salivaires mineures ou accessoires

- 5.2. Malformations des glandes salivaires et de pathologie
 - 5.2.1. Exploration
 - 5.2.2. Fistules
 - 5.2.3. Cavité de Stafne
 - 5.2.4. Pathologies et causes
 - 5.2.5. Tests de diagnostic
 - 5.2.5.1. Diagnostic radiologique
 - 5.2.5.2. Utilisations de la sialographie
 - 5.2.5.3. Utilisations de la Gammagraphie
 - 5.2.6. Tests complémentaires
 - 5.2.7. Sérologie
- 5.3. Sialoadénite
 - 5.3.1. Caractéristiques
 - 5.3.2. Aiguës
 - 5.3.2.1. Suppurative bactérienne
 - 5.3.2.2. Viral
 - 5.3.2.2.1. Oreillons épidémiques (mumps)
 - 5.3.2.2.2. Oreillons cytomégaliques
 - 5.3.3. Chronique
 - 5.3.3.1. Bactérienne
 - 5.3.3.1.1. Tuberculose
 - 5.3.3.1.2. Actinomyose
 - 5.3.3.1.3. Syphilitique
 - 5.3.3.2. Allergique/toxique
 - 5.3.3.3. Post radiothérapie
 - 5.3.3.4. Sclérosants
 - 5.3.3.5. Récidive (juvénile)
- 5.4. Sialolithiase
 - 5.4.1. Caractéristiques
 - 5.4.2. Types
 - 5.4.2.1. Aiguës
 - 5.4.2.2. Chronique

- 5.4.3. Mucocele
- 5.4.4. Hernie de Garel
- 5.4.5. Colique salivaire
- 5.4.6. Sialodochitis
- 5.4.7. Canule
- 5.4.8. Traitement
- 5.5. Sialoadénose
 - 5.5.1. Caractéristiques
 - 5.5.2. Sarcoidose
 - 5.5.3. La mucoviscidose
 - 5.5.4. Le syndrome de Sjögren
- 5.6. Pathologie tumorale et autres pathologies
 - 5.6.1. Caractéristiques
 - 5.6.2. Kystes de rétention
 - 5.6.3. Tumeurs
 - 5.6.4. Syndrome de Frey
 - 5.6.5. Sialométaplasie nécrosante
- 5.7. Anatomie de l'ATM
 - 5.7.1. Anatomie osseuse
 - 5.7.2. Anatomie musculaire
 - 5.7.3. Ligaments
 - 5.7.4. Arbors
 - 5.7.5. Le disque
- 5.8. Étiopathogénie de l'ATM
 - 5.8.1. Facteurs endocriniens/rhumatismaux
 - 5.8.2. Traumatismes
 - 5.8.3. Facteurs psychosociaux
- 5.9. Pathologies Classification
 - 5.9.1. Troubles congénitaux et du développement
 - 5.9.2. Pathologie condylienne
 - 5.9.3. Troubles des muscles masticateurs
 - 5.9.4. Pathologie osseuse
 - 5.9.4.1 Ankylose
 - 5.9.4.2 Arthritisme
 - 5.9.5. Pathologie tumorale
- 5.10. Examen et traitement
 - 5.10.1. Examen clinique
 - 5.10.2. Tests de diagnostic
 - 5.10.2.1 Échographie
 - 5.10.2.2 Arthroscopie
 - 5.10.2.3 Résonance
 - 5.10.2.4 TAC
 - 5.10.2.5 Radiographie bouche ouverte/bouche fermée
 - 5.10.2.6 OPG
 - 5.10.3. Traitement
 - 5.10.3.1 Attelle de déchargement
 - 5.10.3.2 Ajustement occlusal
 - 5.10.3.2.1. Broyage sélectif
 - 5.10.3.2.2. Orthodontie
 - 5.10.3.3 Pharmacologique
 - 5.10.3.4 Toxine botulique
 - 5.10.3.5 Physiothérapie
 - 5.10.3.6 Chirurgie

Module 6. Lésions osseuses et kystes des maxillaires

- 6.1. Informations générales sur le tissu osseux
 - 6.1.1. Tissu osseux et histologie
 - 6.1.2. Transformation et remodelage
 - 6.1.2.1. Facteurs et systèmes
 - 6.1.2.2. Facteurs locaux
 - 6.1.3. Concepts et terminologie
 - 6.1.3.1. Hyperplasie
 - 6.1.3.2. Dysplasie
 - 6.1.3.3. Tumeur
- 6.2. Étiopathogénie et classification
 - 6.2.1. Classification
 - 6.2.2. Facteurs prédisposants
 - 6.2.3. Étiologie
 - 6.2.4. Tests de diagnostic
- 6.3. Pathologies osseuses
 - 6.3.1. Ostéoporose
 - 6.3.2. Ostéomalacie
 - 6.3.3. Ostéoclérose
 - 6.3.4. Dysplasie fibreuse
 - 6.3.5. Ostéose parathyroïdienne
 - 6.3.6. Lymphomes
 - 6.3.7. Myélomes
- 6.4. Infections osseuses des maxillaires
 - 6.4.1. Parodontites
 - 6.4.2. Cellulite
 - 6.4.2.1. Aiguës
 - 6.4.2.2. Chroniques
 - 6.4.3. Fistules
 - 6.4.3.1. Acquisitions
 - 6.4.3.2. Chroniques
 - 6.4.4. Ostéites
 - 6.4.5. Ostéomyélites
 - 6.4.6. Ostéopériostites
- 6.5. Autres pathologies osseuses
 - 6.5.1. Ostéogenèse imparfaite
 - 6.5.2. Ostéonécroses
 - 6.5.3. Ostéoradionécroses
 - 6.5.4. Bisphosphonates
 - 6.5.4.1. Caractéristiques
 - 6.5.4.2. Gestion clinique
- 6.6. Kystes épithéliaux odontogènes en développement
 - 6.6.1. Kyste gingival infantile ou perles d'Epstein
 - 6.6.2. Kyste primordial
 - 6.6.3. Kyste dentelé ou folliculaire
 - 6.6.4. Kyste d'éruption
 - 6.6.5. Kyste parodontal latéral
 - 6.6.6. Kyste gingival adulte
 - 6.6.7. Kyste glandulaire odontogène
 - 6.6.8. Kératocyste odontogène odontogène
- 6.7. Kystes épithéliaux non odontogènes en développement
 - 6.7.1. Kyste du canal nasopalatin
 - 6.7.2. Kyste nasolabial
 - 6.7.3. Kyste globulomaxillaire
 - 6.7.4. Kystes alvéolaires médians, palatins et mandibulaires
 - 6.7.5. Diagnostic différentiel
- 6.8. Kystes épithéliaux inflammatoires
 - 6.8.1. Kyste de la racine
 - 6.8.1.1. Kyste apical et latéral
 - 6.8.1.2. Kyste résiduel
 - 6.8.2. Kyste paradental
 - 6.8.3. Diagnostic différentiel
- 6.9. Lésions osseuses ou pseudo-kystes non néoplasiques
 - 6.9.1. Kyste osseux solitaire
 - 6.9.2. Kyste osseux anévrysmal
 - 6.9.3. Diagnostic différentiel

- 6.10. Maladies ostéofibrillaires
 - 6.10.1. Dysplasie fibreuse des maxillaires
 - 6.10.2. Dysplasie cémento-osseuse
 - 6.10.2.1. Dysplasie périapicale du ciment
 - 6.10.2.2. Dysplasie floride cémento-osseuse
 - 6.10.3. Kérubisme
 - 6.10.4. Granulome central à cellules géantes
 - 6.10.5. Syndrome d'Albright
 - 6.10.6. Maladie de Paget
 - 6.10.7. Maladie de Caffey
 - 6.10.8. Histiocytose X
 - 6.10.9. Syndrome Naevus basocellulaire ou de Gorlin
 - 6.10.10. Néoplasmes ostéogènes

Module 7. Tumeurs bénignes

- 7.1. Étiopathogénie et classification
 - 7.1.1. Histologie
 - 7.1.2. Classification
 - 7.1.3. Facteurs prédisposants
 - 7.1.4. Étiologie
- 7.2. Tumeurs du tissu conjonctif et des muscles
 - 7.2.1. Caractéristiques
 - 7.2.2. Fibrome
 - 7.2.3. Myxome
 - 7.2.4. Xanthoma verruciformis
 - 7.2.5. Fasciite nodulaire
 - 7.2.6. Hyperplasie fibreuse
 - 7.2.7. Hyperplasie fibreuse bilatérale de la tubérosité
 - 7.2.8. Épulis gingivale fibreuse
 - 7.2.9. Épulis fissuré
 - 7.2.10. GPCG
 - 7.2.11. Myome
 - 7.2.12. Rhabdomyome
 - 7.2.13. Traitement
- 7.3. Tumeurs vasculaires
 - 7.3.1. Caractéristiques
 - 7.3.2. Hémangiome
 - 7.3.3. Lymphangiome
 - 7.3.4. Hémangioendothéliome
 - 7.3.5. Caractéristiques
 - 7.3.6. Hémangiopéricytome
 - 7.3.7. Tumeur glomique
 - 7.3.8. Granulome pyogène
 - 7.3.9. Epulis de grossesse
 - 7.3.10. Protocole d'action
- 7.4. Tumeurs neurogènes
 - 7.4.1. Caractéristiques
 - 7.4.2. Neuromes
 - 7.4.2.1. Traumatiques
 - 7.4.2.2. Neurofibromes
 - 7.4.2.3. Maladie Von Willebrand
 - 7.4.3. Neurofibromes
 - 7.4.4. Schwannome
 - 7.4.5. Protocole d'action
- 7.5. Tumeurs de la lignée adipeuse
 - 7.5.1. Caractéristiques
 - 7.5.2. Lipomes
 - 7.5.3. Granules de Fordyce
 - 7.5.4. Abcès superficiels
 - 7.5.5. Diagnostic différentiel
 - 7.5.6. Traitement
- 7.6. Tumeurs ostéoformatrices
 - 7.6.1. Torus
 - 7.6.1.1. Mandibulaire
 - 7.6.1.2. Palatine
 - 7.6.2. Ostéome central et périphérique
 - 7.6.3. Ostéome ostéoïde
 - 7.6.4. Ostéoblastome

- 7.6.5. Chondrome
- 7.6.6. Ostéochondrome
- 7.6.7. Chondroblastome
- 7.6.8. Fibrome ossifiant
- 7.7. Tumeurs non ostéoformatrices
 - 7.7.1. Tumeurs fibreuses
 - 7.7.1.1. Fibrome non spécifique
 - 7.7.1.2. Fibrome chondromyxoïde
 - 7.7.1.3. Fibrome desmoplastique
 - 7.7.2. Tumeur à cellules géantes
 - 7.7.2.1. GCCG
 - 7.7.2.2. Tumeur à cellules géantes
- 7.8. Ectomésenchymateux avec ou sans inclusion d'épithélium odontogène
 - 7.8.1. Fibrome odontogène
 - 7.8.2. Myxome
 - 7.8.3. Cémentoblastome bénin
 - 7.8.4. Fibrome cémento-ossifiant
- 7.9. Tumeurs odontogènes bénignes de l'épithélium odontogène sans ectomésenchyme odontogène
 - 7.9.1. Améloblastomes
 - 7.9.2. Tumeur odontogène calcifiante ou tumeur de Pindborg
 - 7.9.3. T.O. Squameux
 - 7.9.4. T.O. Squameux
 - 7.9.5. Adénomatoïde
- 7.10. Tumeurs odontogènes bénignes de l'épithélium odontogène sans ectomésenchyme odontogène
 - 7.10.1. Fibrome améloblastique
 - 7.10.2. Fibrodentinome améloblastique (dentinome)
 - 7.10.3. Odontoameloblastome
 - 7.10.4. Tumeur odontogène adénomatoïde
 - 7.10.5. Tumeur odontogène calcifiante
 - 7.10.6. Odontome complexe et composé
 - 7.10.7. Tumeur kystique calcifiante odontogène ou kyste de Gorlin

Module 8. Lésions blanches et pré-malignes

- 8.1. Lésions blanches
 - 8.1.1. Classification
 - 8.1.1.1. Troubles héréditaires
 - 8.1.1.2. Lésions réactives
 - 8.1.1.3. Base immunologique
 - 8.1.1.4. Origine infectieuse
 - 8.1.1.5. Divers
 - 8.1.2. Gestion clinique
- 8.2. Lésions pré-malignes
 - 8.2.1. Concept de lésion pré-maligne
 - 8.2.2. Niveau histologique
 - 8.2.3. Classification
 - 8.2.4. Facteurs prédisposant à la malignité
 - 8.2.5. Gestion clinique
- 8.3. Leucoplasie
 - 8.3.1. Caractéristiques
 - 8.3.2. Facteurs prédisposants
 - 8.3.3. Étiologie
 - 8.3.4. Localisation
 - 8.3.5. Types
 - 8.3.5.1. Homogène
 - 8.3.5.2. Non-homogène
 - 8.3.5.2.1. Erythroleukoplakie
 - 8.3.5.2.2. Nodulaire
 - 8.3.5.2.3. Exophyte
 - 8.3.5.2.3.1. Verruqueuse
 - 8.3.5.2.3.2. Verruqueuse proliférative
 - 8.3.6. Anatomie pathologique
 - 8.3.6.1. Étapes
 - 8.3.6.2. Dysplasie
 - 8.3.7. Diagnostic
 - 8.3.8. Traitement
 - 8.3.9. Pronostic

- 8.4. Erythroplasie
 - 8.4.1. Caractéristiques
 - 8.4.2. Facteurs prédisposants
 - 8.4.3. Étiologie
 - 8.4.4. Localisation
 - 8.4.5. Types
 - 8.4.5.1. Homogène
 - 8.4.5.2. Non-Homogène
 - 8.4.5.3. Erythroleukoplakie
 - 8.4.6. Diagnostic
 - 8.4.7. Traitement
 - 8.4.8. Pronostic
- 8.5. Chéilite actinique
 - 8.5.1. Caractéristiques
 - 8.5.2. Facteurs prédisposants
 - 8.5.3. Étiologie
 - 8.5.4. Traitement
 - 8.5.5. Pronostic
- 8.6. Modifications mélaniques
 - 8.6.1. Caractéristiques
 - 8.6.2. Étiologie
 - 8.6.3. Diagnostic
 - 8.6.4. Nævus
 - 8.6.5. Nævus pigmenté
 - 8.6.5.1. Lentigine
 - 8.6.5.2. Nævus nevocytique
 - 8.6.5.3. Nævus mélanocytaire acquis
 - 8.6.5.3.1. Nævus jonctionnel
 - 8.6.5.3.2. Nævus composé
 - 8.6.5.3.3. Nævus intradermique
 - 8.6.6. Nævus organoïde
 - 8.6.6.1. Épithéliale
 - 8.6.6.2. Conjonctif
 - 8.6.6.3. Vasculaire
 - 8.6.7. Prévention
 - 8.6.8. Traitement
- 8.7. Fibrose orale sous-muqueuse
 - 8.7.1. Caractéristiques
 - 8.7.2. Facteurs prédisposants
 - 8.7.3. Étiologie
 - 8.7.4. Traitement
- 8.8. Xéroderme Pigmentosum
 - 8.8.1. Caractéristiques
 - 8.8.2. Facteurs prédisposants
 - 8.8.3. Étiologie
 - 8.8.4. Traitement
- 8.9. Maladie de Plummer-Vinson
 - 8.9.1. Caractéristiques
 - 8.9.2. Facteurs prédisposants
 - 8.9.3. Étiologie
 - 8.9.4. Traitement
- 8.10. Dyskératose congénitale
 - 8.10.1. Caractéristiques
 - 8.10.2. Facteurs prédisposants
 - 8.10.3. Étiologie
 - 8.10.4. Traitement
- 8.11. Épidermolyse bulleuse
 - 8.11.1. Caractéristiques
 - 8.11.2. Facteurs prédisposants
 - 8.11.3. Étiologie
 - 8.11.4. Traitement

Module 9. Cancer oral et tumeurs malignes

- 9.1. Étiopathogénie et classification
 - 9.1.1. Histologie
 - 9.1.2. Classification
 - 9.1.3. Facteurs prédisposants
 - 9.1.4. Étiologie
 - 9.1.5. Prévalence
- 9.2. Tumeurs odontogènes malignes: carcinomes odontogènes
 - 9.2.1. Améloblastome malin
 - 9.2.2. Carcinome intra-osseux primaire
 - 9.2.3. Carcinome odontogène sclérosé
 - 9.2.4. CO. De Cellules claires
 - 9.2.5. CO. Des Cellules Fantômes
 - 9.2.6. Kystes odontogènes avec modifications malignes
- 9.3. Tumeurs odontogènes malignes: Sarcomes odontogènes
 - 9.3.1. Fibrosarcome améloblastique
 - 9.3.2. Fibrodentinosarcome améloblastique et fibro-odontosarcome améloblastique
 - 9.3.2.1. Carcinosarcome odontogène
- 9.4. Carcinome Orale à cellules squameuses
 - 9.4.1. Caractéristiques
 - 9.4.2. Étiologie
 - 9.4.3. Histologie
 - 9.4.4. Diagnostic
 - 9.4.5. Prévention
 - 9.4.6. Traitement
 - 9.4.7. Pronostic
 - 9.4.8. Évolution
- 9.5. Carcinome verruqueux
 - 9.5.1. Caractéristiques
 - 9.5.2. Étiologie
 - 9.5.3. Diagnostic
 - 9.5.4. Prévention
 - 9.5.5. Traitement
 - 9.5.6. Pronostic
 - 9.5.7. Évolution
- 9.6. Adénocarcinome
 - 9.6.1. Caractéristiques
 - 9.6.2. Étiologie
 - 9.6.3. Diagnostic
 - 9.6.4. Classification et types
 - 9.6.5. Prévention
 - 9.6.6. Traitement
 - 9.6.7. Pronostic
 - 9.6.8. Évolution
- 9.7. Mélanome oral
 - 9.7.1. Caractéristiques
 - 9.7.2. Classification
 - 9.7.3. Étiologie
 - 9.7.4. Diagnostic
 - 9.7.5. Prévention
 - 9.7.6. Traitement
 - 9.7.7. Pronostic
 - 9.7.8. Évolution
- 9.8. Troubles lymphatiques
 - 9.8.1. Caractéristiques
 - 9.8.2. Étiologie
 - 9.8.3. Diagnostic
 - 9.8.4. Classification et types
 - 9.8.5. Prévention
 - 9.8.6. Traitement
 - 9.8.7. Pronostic
 - 9.8.8. Évolution

- 9.9. Sarcomes
 - 9.9.1. Caractéristiques
 - 9.9.2. Étiologie
 - 9.9.3. Diagnostic
 - 9.9.4. Classification et types
 - 9.9.5. Prévention
 - 9.9.6. Traitement
 - 9.9.7. Pronostic
 - 9.9.8. Évolution
- 9.10. Tumeurs des glandes salivaires mineures
 - 9.10.1. Caractéristiques
 - 9.10.2. Étiologie
 - 9.10.3. Diagnostic
 - 9.10.4. Prévention
 - 9.10.5. Traitement
 - 9.10.6. Pronostic
 - 9.10.7. Évolution

Module 10. Neuropathies

- 10.1. Caractéristiques
- 10.2. Origine
 - 10.2.1. Lobes et leurs affectations
 - 10.2.2. Modifications des fonctions
 - 10.2.3. Facteurs prédisposants
 - 10.2.4. Étiologie
- 10.3. Douleur
 - 10.3.1. Nomenclatures
 - 10.3.2. Fibres nerveuses
 - 10.3.2.1. Types
 - 10.3.2.2. Neurotransmetteurs
 - 10.3.3. Physiopathologie de la douleur
 - 10.3.4. Types de douleurs
 - 10.3.5. Traitement

- 10.4. Névralgies
 - 10.4.1. Définition
 - 10.4.2. Types
 - 10.4.3. Classification
 - 10.4.4. Nerfs crâniens
 - 10.4.5. Nerfs spinaux
 - 10.4.6. Diagnostic
 - 10.4.7. Traitement
 - 10.4.8. Autre
 - 10.4.8.1. Hémiatrophie faciale
 - 10.4.8.2. Névralgies mineures
 - 10.4.8.3. Fibromyalgie
 - 10.4.8.4. Douleur myofasciale
- 10.5. Névralgie du trijumeau
 - 10.5.1. Caractéristiques
 - 10.5.2. Origine
 - 10.5.3. Facteurs prédisposants
 - 10.5.4. Étiologie
 - 10.5.5. Diagnostic
 - 10.5.6. Traitement
 - 10.5.7. Évolution
- 10.6. Névralgie du glossopharynx
 - 10.6.1. Caractéristiques
 - 10.6.2. Origine
 - 10.6.3. Facteurs prédisposants
 - 10.6.4. Étiologie
 - 10.6.5. Diagnostic
 - 10.6.6. Traitement
 - 10.6.7. Évolution

- 10.7. Migraines et céphalées
 - 10.7.1. Classification clinique
 - 10.7.2. Physiopathologie
 - 10.7.3. Les migraines. Algiasis vasculaire
 - 10.7.4. Céphalée en grappe
 - 10.7.5. Autres douleurs orofaciales
 - 10.7.5.1. Syndrome de la bouche irritée
 - 10.7.5.2. Algie faciale atypique
 - 10.7.5.3. Syndrome d'Hamulus pterygoides
 - 10.7.5.4. Syndrome de l'Apophyse pterygoides
 - 10.7.6. Techniques palliatives de la douleur
- 10.8. Syndrome de la bouche irritée
 - 10.8.1. Caractéristiques
 - 10.8.2. Origine
 - 10.8.3. Facteurs prédisposants
 - 10.8.4. Étiologie
 - 10.8.5. Diagnostic
 - 10.8.6. Traitement
 - 10.8.7. Évolution
- 10.9. Paralysies faciales
 - 10.9.1. Étiologie
 - 10.9.1.1. Infectieuse
 - 10.9.1.2. Traumatique
 - 10.9.1.3. Congénitale
 - 10.9.1.4. Idiopathique
 - 10.9.1.5. Iatrogène
 - 10.9.2. Types
 - 10.9.2.1. Paralyse faciale centrale
 - 10.9.2.2. Paralyse faciale périphérique
 - 10.9.3. Traitement
 - 10.9.4. Divers
 - 10.9.4.1. Syndrome de Guillain-Barré
 - 10.9.4.2. Maladie de Paget
 - 10.9.4.3. Syndrome de Melkersson-Rosenthal
 - 10.9.4.4. Syndrome Myofascial
 - 10.9.4.5. Lupus
 - 10.9.4.6. SLA
 - 10.9.4.7. Neuropathie diabétique
- 10.10. Paralyse de Bell
 - 10.10.1. Caractéristiques
 - 10.10.2. Origine
 - 10.10.3. Facteurs prédisposants
 - 10.10.4. Étiologie
 - 10.10.5. Diagnostic
 - 10.10.6. Traitement
 - 10.10.7. Évolution
- 10.11. Syndrome de Ramsay Hunt
 - 10.11.1. Caractéristiques
 - 10.11.2. Origine
 - 10.11.3. Facteurs prédisposants
 - 10.11.4. Étiologie
 - 10.11.5. Diagnostic
 - 10.11.6. Traitement
 - 10.11.7. Évolution



*Une expérience de formation
unique, clé et décisive pour stimuler
votre développement professionnel*

06

Méthodologie

Ce programme de formation offre une manière différente d'apprendre. Notre méthodologie est développée à travers un mode d'apprentissage cyclique: ***el Relearning***.

Ce système d'enseignement est utilisé, par exemple, dans les écoles de médecine les plus prestigieuses du monde et a été considéré comme l'un des plus efficaces par des publications de premier plan telles que le ***New England Journal of Medicine***.





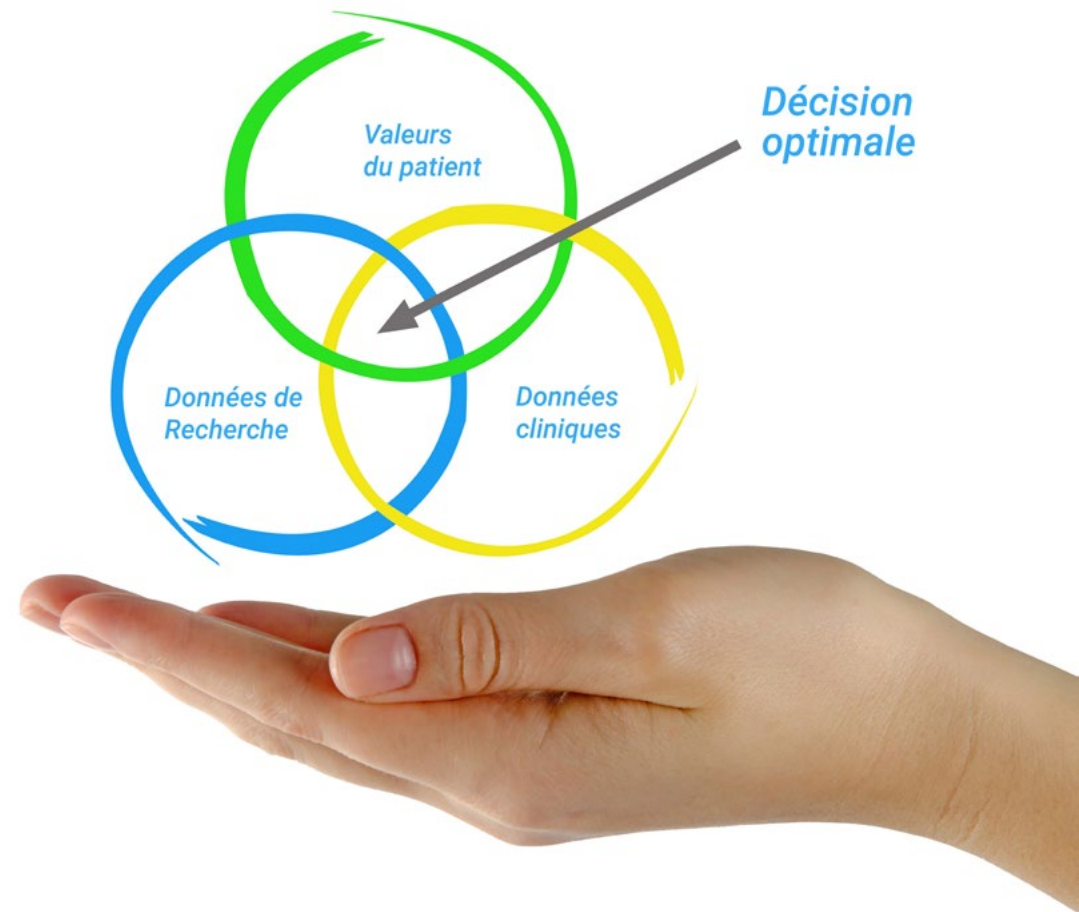
“

Découvrez Relearning, un système qui abandonne l'apprentissage linéaire conventionnel pour vous emmener à travers des systèmes d'enseignement cycliques: une façon d'apprendre qui s'est avérée extrêmement efficace, en particulier dans les matières qui nécessitent une mémorisation"

À TECH, nous utilisons la méthode des cas

Dans une situation clinique donnée: que doit faire un professionnel? Tout au long du programme, vous serez confronté à de multiples cas cliniques simulés, basés sur des patients réels, dans lesquels vous devrez enquêter, établir des hypothèses et finalement résoudre la situation. Il existe de nombreux faits scientifiques prouvant l'efficacité de cette méthode. Les spécialistes apprennent mieux, plus rapidement et plus durablement dans le temps.

Avec TECH, vous ferez l'expérience d'une méthode d'apprentissage qui révolutionne les fondements des universités traditionnelles du monde entier.



Selon le Dr Gérvas, le cas clinique est la présentation commentée d'un patient, ou d'un groupe de patients, qui devient un "cas", un exemple ou un modèle illustrant une composante clinique particulière, soit en raison de son pouvoir pédagogique, soit en raison de sa singularité ou de sa rareté. Il est essentiel que le cas soit ancré dans la vie professionnelle réelle, en essayant de recréer les véritables conditions de la pratique professionnelle du dentiste.

“

Saviez-vous que cette méthode a été développée en 1912, à Harvard, pour les étudiants en Droit? La méthode des cas consiste à présenter aux apprenants des situations réelles complexes pour qu'ils s'entraînent à prendre des décisions et pour qu'ils soient capables de justifier la manière de les résoudre. En 1924, elle a été établie comme une méthode d'enseignement standard à Harvard"

L'efficacité de la méthode est justifiée par quatre acquis fondamentaux:

1. Les dentistes qui suivent cette méthode parviennent non seulement à assimiler les concepts, mais aussi à développer leur capacité mentale au moyen d'exercices pour évaluer des situations réelles et appliquer leurs connaissances.
2. L'apprentissage est solidement traduit en compétences pratiques ce qui permet à l'étudiant de mieux s'intégrer dans le monde réel.
3. Grâce à l'utilisation de situations issues de la réalité, on obtient une assimilation plus simple et plus efficace des idées et des concepts.
4. Le sentiment d'efficacité de l'effort investi devient un stimulus très important pour les étudiants, qui se traduit par un plus grand intérêt pour l'apprentissage et une augmentation du temps passé à travailler sur le cours.



Relearning Methodology

À TECH, nous enrichissons la méthode des cas avec la meilleure méthodologie d'enseignement 100% en ligne du moment: le Relearning.

Notre Université est la première au monde à combiner l'étude de cas cliniques avec un système d'apprentissage 100% en ligne basé sur la pratique et combinant un minimum de 8 éléments différents dans chaque cours. Ceci représente une véritable révolution par rapport à une simple étude et analyse de cas.



Le dentiste apprendra à travers des études de cas réels ainsi qu'en s'exerçant à résoudre des situations complexes dans des environnements d'apprentissage simulés. Ces simulations sont développées à l'aide de logiciels de pointe pour faciliter l'apprentissage par immersion.

Selon les indicateurs de qualité de la meilleure université en ligne du monde hispanophone (Columbia University). La méthode Relearning, à la pointe de la pédagogie mondiale, a réussi à améliorer le niveau de satisfaction globale des professionnels finalisant leurs études.

Grâce à cette méthodologie, nous avons formé plus de 115.000 médecins avec un succès sans précédent et ce dans toutes les spécialités cliniques, quelle que soit la charge chirurgicale. Notre méthodologie d'enseignement est développée dans un environnement très exigeant, avec un corps étudiant universitaire au profil socio-économique élevé et dont l'âge moyen est de 43,5 ans.

Le Relearning vous permettra d'apprendre plus facilement et de manière plus productive tout en développant un esprit critique, en défendant des arguments et en contrastant des opinions: une équation directe vers le succès.

Dans notre programme, l'apprentissage n'est pas un processus linéaire mais il se déroule en spirale (nous apprenons, désapprenons, oublions et réapprenons). Par conséquent, nous combinons chacun de ces éléments de manière concentrique.

Selon les normes internationales les plus élevées, la note globale de notre système d'apprentissage est de 8,01.



Ce programme offre le meilleur matériel pédagogique, soigneusement préparé pour les professionnels:



Support d'étude

Tous les contenus didactiques sont créés par les spécialistes qui enseignent les cours. Ils ont été conçus en exclusivité pour la formation afin que le développement didactique soit vraiment spécifique et concret.

Ces contenus sont ensuite appliqués au format audiovisuel, pour créer la méthode de travail TECH en ligne. Tout cela, élaboré avec les dernières techniques afin d'offrir des éléments de haute qualité dans chacun des supports qui sont mis à la disposition de l'apprenant.



Techniques et procédures en vidéo

Nous vous rapprochons des dernières techniques, des dernières avancées pédagogiques à l'avant-garde des techniques dentaires actuelles. Tout cela, à la première personne, expliqué et détaillé rigoureusement pour atteindre une compréhension complète et une assimilation optimale. Et surtout, vous pouvez les regarder autant de fois que vous le souhaitez.



Résumés interactifs

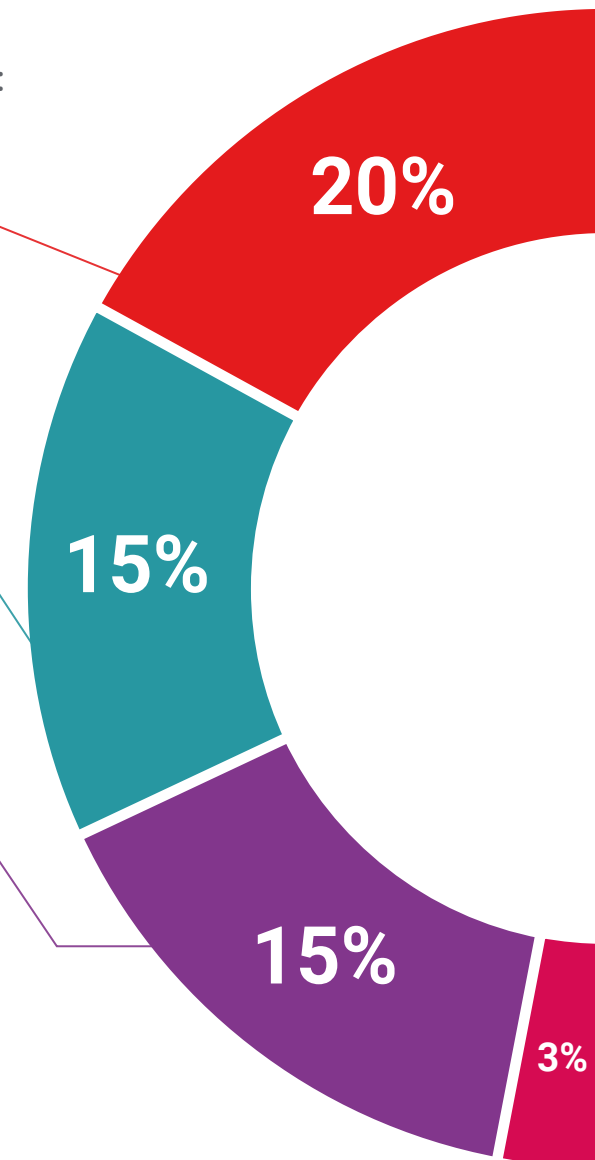
Nous présentons les contenus de manière attrayante et dynamique dans des dossiers multimédias comprenant des fichiers audios, des vidéos, des images, des diagrammes et des cartes conceptuelles afin de consolider les connaissances.

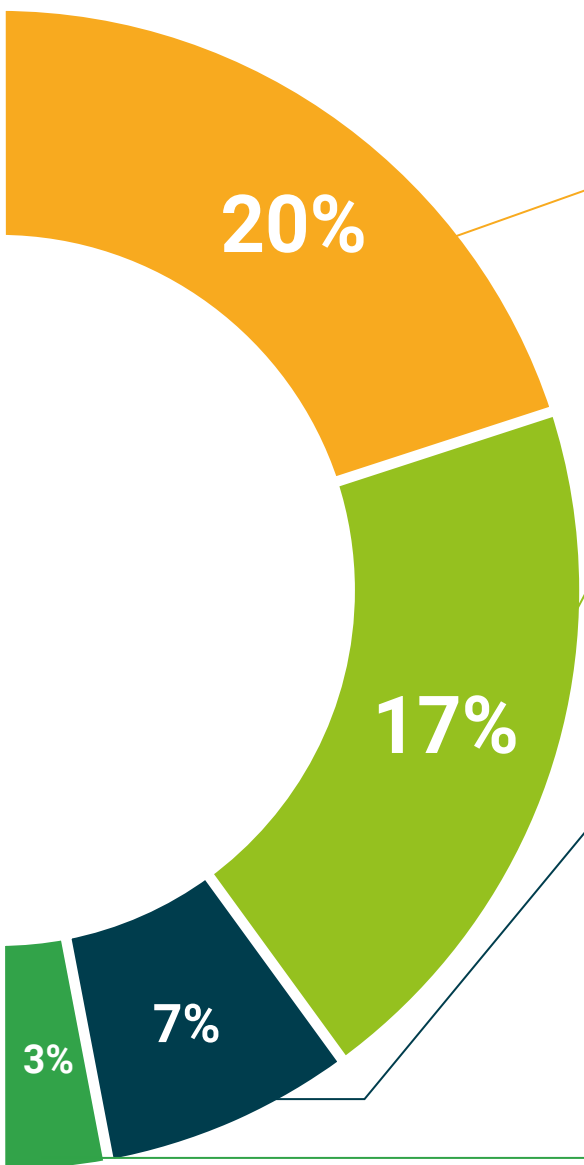
Ce système unique de formation à la présentation de contenu multimédia a été récompensé par Microsoft en tant que "European Success Story".



Bibliographie complémentaire

Articles récents, documents de consensus et directives internationales, entre autres. Dans la bibliothèque virtuelle de TECH, l'étudiant aura accès à tout ce dont il a besoin pour compléter sa formation.





Études de cas dirigées par des experts

Un apprentissage efficace doit nécessairement être contextuel. Pour cette raison, TECH présente le développement de cas réels dans lesquels l'expert guidera l'étudiant à travers le développement de la prise en charge et la résolution de différentes situations: une manière claire et directe d'atteindre le plus haut degré de compréhension.



Testing & Retesting

Les connaissances de l'étudiant sont périodiquement évaluées et réévaluées tout au long du programme, par le biais d'activités et d'exercices d'évaluation et d'auto-évaluation, afin que l'étudiant puisse vérifier comment il atteint ses objectifs.



Cours magistraux

Il existe des preuves scientifiques de l'utilité de l'observation par un tiers expert. La méthode "Learning from an Expert" renforce les connaissances et la mémoire, et donne confiance dans les futures décisions difficiles.



Guides d'action rapide

À TECH nous vous proposons les contenus les plus pertinents du cours sous forme de feuilles de travail ou de guides d'action rapide. Un moyen synthétique, pratique et efficace pour vous permettre de progresser dans votre apprentissage.



07 Diplôme

Le Mastère Spécialisé en Médecine Orale vous garantit, en plus de la formation la plus rigoureuse et la plus actuelle, l'accès à un diplôme universitaire de Mastère Spécialisé délivré par TECH Université Technologique.



“

Finalisez cette formation avec succès et recevez votre Certificat sans avoir à vous soucier des déplacements ou des démarches administratives”

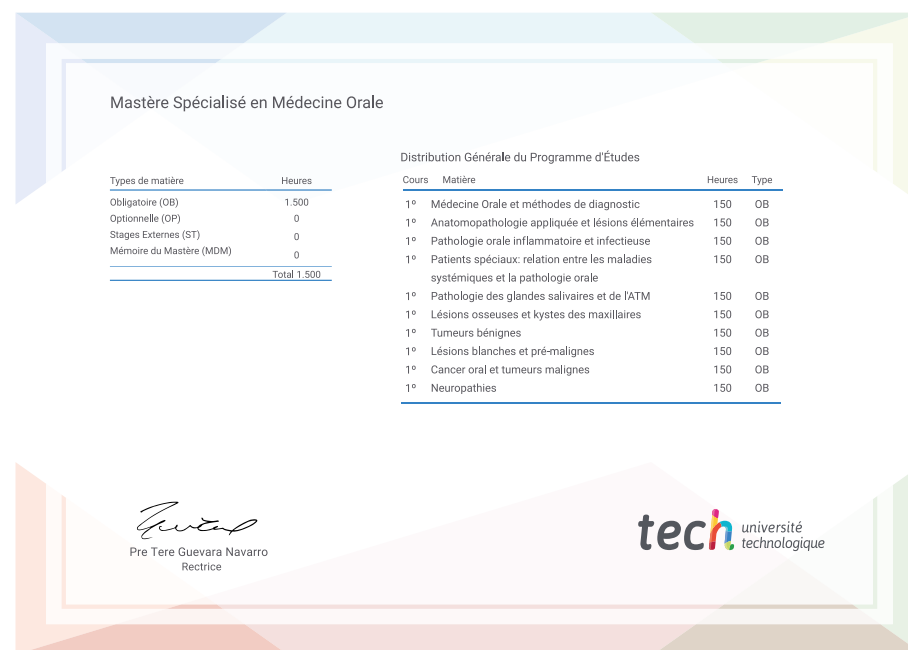
Ce **Mastère Spécialisé en Médecine Orale** contient le programme scientifique le plus complet et le plus actuel du marché.

Après avoir réussi les évaluations, l'étudiant recevra par courrier postal* avec accusé de réception le diplôme de **Mastère Spécialisé** par **TECH Université technologique**.

Le diplôme délivré par **TECH Université Technologique** indiquera la note obtenue lors du Mastère Spécialisé, et répond aux exigences communément demandées par les bourses d'emploi, les concours et les commissions d'évaluation des carrières professionnelles.

Diplôme: **Mastère Spécialisé en Médecine Orale**

N.º d'heures Officielles: **1.500 h.**



*Si l'étudiant souhaite que son diplôme version papier possède l'Apostille de La Haye, TECH EDUCATION fera les démarches nécessaires pour son obtention moyennant un coût supplémentaire.

future

santé confiance personnes

éducation information tuteurs

garantie accréditation enseignement

institutions technologie apprentissage

communauté engagement

service personnalisé innovation

connaissance présent qualité

en ligne formation

développement institutions

classe virtuelle langues

tech université
technologique

Mastère Spécialisé Médecine Orale

- » Modalité: en ligne
- » Durée: 12 mois
- » Qualification: TECH Université Technologique
- » Intensité: 16h/semaine
- » Horaire: à votre rythme
- » Examens: en ligne

Mastère Spécialisé

Médecine Orale

