

# Máster Semipresencial

## Odontología Pediátrica Actualizada





## Máster Semipresencial Odontología Pediátrica Actualizada

Modalidad: Semipresencial (Online + Prácticas Clínicas)

Duración: 12 meses

Titulación: TECH Universidad

Acceso web: [www.techtute.com/odontologia/master-semipresencial/master-semipresencial-odontologia-pediatrica-actualizada](http://www.techtute.com/odontologia/master-semipresencial/master-semipresencial-odontologia-pediatrica-actualizada)

# Índice

01

Presentación

---

*pág. 4*

02

¿Por qué cursar este  
Máster Semipresencial?

---

*pág. 8*

03

Objetivos

---

*pág. 12*

04

Competencias

---

*pág. 20*

05

Dirección del curso

---

*pág. 24*

06

Estructura y contenido

---

*pág. 36*

07

Prácticas Clínicas

---

*pág. 54*

08

¿Dónde puedo hacer  
las Prácticas Clínicas?

---

*pág. 60*

09

Metodología

---

*pág. 66*

10

Titulación

---

*pág. 74*

# 01

# Presentación

Desde que en 1914 en Boston se inaugurara la primera institución que proporcionaba tratamiento odontológico, esta área de la salud ha avanzado mucho gracias a la investigación y la práctica de los profesionales. Sin embargo, el especialista se sigue enfrentando a diario a pacientes con necesidades de cuidados odontológicos especiales, que los lleva a mantener una actualización constante de sus conocimientos y técnicas. Una tarea siempre constante a la que da respuesta esta enseñanza. Con una metodología 100% online con multitud de recursos multimedia en su marco teórico y una fase práctica que consiste en una estancia intensiva en un centro clínico destacado, el profesional podrá aplicar todo su conocimiento junto a odontólogos altamente cualificados en esta área sanitaria.





“

*Actualiza tus conocimientos en diagnóstico e intervención en odontopediatría integral con este Máster Semipresencial”*



La población infantil cuenta con un mayor número de necesidades de salud no satisfechas destacando por encima de todas ellas, las necesidades de tratamiento odontológico. Es evidente ante estos datos que este grupo poblacional requiere de una mayor asistencia odontológica y de profesionales especializados en esta área.

Esta titulación Semipresencial permite profundizar y ampliar conocimientos al alumnado, quien es cada vez más demandado por las familias que conozcan las últimas técnicas, tratamientos y diagnósticos en menores. En este programa se aborda la mayoría de aspectos que constituyen el cuidado bucodental odontopediátrico como son el conocimiento del niño, haciendo especial hincapié en el ámbito psicoemocional del menor desde su nacimiento hasta los 14 años.

Además, se desarrollará el funcionamiento y estructura de la boca, el cuidado y mantenimiento de una boca saludable, la importancia del acompañamiento del menor y su familia o la elección fundamentada del mejor tratamiento teniendo en cuenta las características de la persona, de la familia y el entorno socioeconómico y cultural de la misma.

Una excelente oportunidad para el profesional que desee estar al día en los últimos avances científicos y aparatos de diagnóstico. Para lograrlo, TECH proporciona un programa al alcance de todos, con temario teórico 100% online y flexible, sin horarios y con un contenido descargable para ser visionado en cualquier momento. Completa esta titulación una Capacitación Práctica que permite cimentar todos los conocimientos en un centro, en el que poder aplicar todo el aprendizaje adquirido.



*Esta titulación te permite complementar los avances teóricos con un periodo práctico en una clínica dental de referencia”*

Este **Máster Semipresencial en Odontología Pediátrica Actualizada** contiene el programa científico más completo y actualizado del mercado. Sus características más destacadas son:

- ♦ Desarrollo de casos clínicos presentados por profesionales de enfermería expertos en odontología pediátrica y profesores universitarios de amplia experiencia en el paciente crítico
- ♦ Sus contenidos gráficos, esquemáticos y eminentemente prácticos con los que están concebidos, recogen una información científica y asistencial sobre aquellas disciplinas médicas indispensables para el ejercicio profesional
- ♦ Novedades diagnóstico-terapéuticas sobre evaluación, diagnóstico e intervención en Odontopediatría integral
- ♦ Contiene ejercicios prácticos donde realizar el proceso de autoevaluación para mejorar el aprendizaje
- ♦ Iconografía clínica y de pruebas de imágenes con fines diagnósticos
- ♦ Sistema interactivo de aprendizaje basado en algoritmos para la toma de decisiones sobre las situaciones clínicas planteadas
- ♦ Con especial hincapié en la medicina basada en la evidencia y las metodologías de la investigación en Odontopediatría integral
- ♦ Todo esto se complementará con lecciones teóricas, preguntas al experto, foros de discusión de temas controvertidos y trabajos de reflexión individual
- ♦ Disponibilidad de los contenidos desde cualquier dispositivo fijo o portátil con conexión a internet
- ♦ Además, podrás realizar una estancia de prácticas clínicas en un centro odontológico de reconocido prestigio

“

*Profundiza en el Método CAMBRA y en las medidas dietéticas en el paciente pediátrico durante las 3 semanas de duración de la Capacitación Práctica en un centro dental”*

En esta propuesta de Máster, Semipresencial de carácter profesional y modalidad semipresencial, el programa está dirigido a la actualización de profesionales de la Odontología Pediátrica y docentes universitarios que desarrollan sus funciones en centros especializados. Los contenidos están basados en la última evidencia científica, y orientados de manera didáctica para integrar el saber teórico de la odontopediatría integral y otras áreas afines, así como los elementos teórico-prácticos que ayudarán a profundizar en los conocimientos y permitirán un correcto diagnóstico y tratamiento del paciente.

Gracias a su contenido multimedia elaborado con la última tecnología educativa, permitirán al profesional de la odontología un aprendizaje situado y contextual, es decir, un entorno simulado que proporcionará un aprendizaje inmersivo programado para entrenarse ante situaciones reales. El diseño de este programa está basado en el Aprendizaje Basado en Problemas, mediante el cual deberá tratar de resolver las distintas situaciones de práctica profesional que se le planteen a lo largo del mismo. Para ello, contará con la ayuda de un novedoso sistema de vídeo interactivo realizado por reconocidos expertos.

*Incorpora a tu práctica diaria nuevas técnicas con una enseñanza impartida por profesionales de la Odontología Pediátrica.*

*Este Máster Semipresencial te aporta simulacros reales para que la actualización sea más auténtica y útil.*



# 02

## ¿Por qué cursar este Máster Semipresencial?

Frente a las numerosas opciones académicas existentes en el mercado que no garantizan un aprendizaje dinámico, TECH se ha propuesto ofrecer al especialista en Odontología una oportunidad única para su actualización profesional. Así, este programa está compuesto por una fase de enseñanza teórico-práctica que ahondará en las últimas novedades en Odontología Pediátrica para, más tarde, proporcionarle unas prácticas presenciales en un centro clínico destacado. De este modo, podrá ponerse al día de forma rápida y cómoda, con una experiencia real en un entorno de trabajo exigente.







“

*TECH te ofrece una oportunidad única de actualización, al proporcionarte una combinación de teoría avanzada y prácticas en un centro clínico real, que te permitirá incorporar de forma inmediata todos los avances en Odontología Pediátrica a tu trabajo diario”*

### 1. Actualizarse a partir de la última tecnología disponible

Los últimos avances tecnológicos en Odontología Pediátrica exigen al especialista una actualización inmediata. Así, equipamientos como el escáner 3D, el láser de diodo o los métodos de sedación consciente han transformado la disciplina. Por ello, TECH ofrece al profesional un entorno innovador donde realizar las prácticas, poniendo a su alcance la tecnología más puntera disponible en la disciplina.

### 2. Profundizar a partir de la experiencia de los mejores especialistas

En su compromiso por ofrecer una experiencia de actualización eficaz y enriquecedora, TECH se ha asegurado de permitir al profesional desarrollar sus prácticas acompañado de los mejores especialistas en Odontología Pediátrica. De este modo, podrá ponerse al día con expertos de gran prestigio, quienes le acompañarán a lo largo de todo el periodo de prácticas, acercándole los últimos procedimientos en diagnóstico y tratamiento de afecciones y patologías odontológicas en pacientes pediátricos.

### 3. Adentrarse en entornos clínicos de primera

TECH selecciona minuciosamente todos los centros disponibles para las capacitaciones prácticas. Gracias a ello, el especialista tendrá garantizado el acceso a un entorno clínico de prestigio en el área de la Odontología Pediátrica. De esta manera, podrá comprobar el día a día de un área de trabajo exigente, rigurosa y exhaustiva, aplicando siempre las últimas tesis y postulados científicos en su metodología de trabajo.



#### 4. Combinar la mejor teoría con la práctica más avanzada

La innovadora perspectiva de aprendizaje con la que TECH ha afrontado el diseño de este programa le permitirá al alumno combinar la teoría más novedosa con las prácticas más avanzadas y participativas. De este modo, el profesional podrá aplicar en su propio trabajo todas las técnicas y procedimientos adquiridos a lo largo de la estancia intensiva, que se desarrollará a lo largo de 3 semanas y en un entorno completamente real.

#### 5. Expandir las fronteras del conocimiento

TECH ofrece las posibilidades de realizar esta capacitación práctica no solo en centros de envergadura nacional, sino también internacional. De esta forma, el especialista podrá expandir sus fronteras y ponerse al día con los mejores profesionales, que ejercen en hospitales de primera categoría y en diferentes continentes. Una oportunidad única que solo TECH, la universidad digital más grande del mundo, podría ofrecer.

“

*Tendrás una inmersión práctica total en el centro que tú mismo elijas”*

# 03

## Objetivos

El diseño del programa de este Máster Semipresencial permitirá al profesional de la Odontología actualizar sus conocimientos en el área pediátrica, a la par que perfecciona sus estrategias de trabajo centradas en el abordaje integral del paciente, atendiendo a sus necesidades individuales, médicas y emocionales. Todo ello, aplicando la actualización de técnicas y procedimientos adquiridos con expertos de este ámbito. Para lograrlo, se dispone de casos de estudio reales y un sistema *Relearning*, basado en la reiteración de contenido, que le posibilitará una efectiva puesta al día.





“

*Profundiza en la erupción de los primeros  
dientes y las últimas técnicas para afrontar  
la variedad de problemáticas odontológicas”*





## Objetivo general

---

- El objetivo general que tiene el Máster Semipresencial en Odontología Pediátrica Actualizada es la renovación de conocimientos del profesional en las diferentes áreas que abarca la atención integral odontológica, especialmente desde el nacimiento del menor y hasta los 14 años. Asimismo, el alumnado al finalizar esta titulación obtendrá las estrategias esenciales para prestar una atención individualizada a cada menor en función de la edad y de sus necesidades médicas, odontológicas y emocionales. Además, el profesional será capaz de alcanzar sus metas mediante un sistema audiovisual potente, a la par que conoce las últimas novedades en el papel del odontólogo como educador en salud de los menores y de sus familiares



*Esta actualización será clave para ponerte al día en la Odontología Pediátrica Actualizada, tanto de forma teórica como de forma práctica”*





## Objetivos específicos

---

### Módulo 1. Odontología Pediátrica: fundamentos

- ♦ Identificar y describir las etapas del desarrollo cognitivo, emocional y social del niño y del adolescente
- ♦ Reconocer el perfil psicológico del niño y del adolescente
- ♦ Realizar la valoración de la posible conducta de los pacientes en el consultorio odontológico
- ♦ Analizar los factores que influyen en la conducta del niño
- ♦ Definir las diferentes clasificaciones de los pacientes según su conducta
- ♦ Describir las técnicas no farmacológicas de manejo de conducta
- ♦ Explicar las alternativas de manejo farmacológico para el niño no cooperador
- ♦ Diferenciar los diferentes niveles de la sedación entre sí y con la anestesia general
- ♦ Explicar los protocolos de acción en cada caso
- ♦ Enumerar los fármacos más empleados para la sedación y sus antagonistas
- ♦ Describir las ventajas y riesgos inherentes al procedimiento de sedación farmacológica
- ♦ Realizar una adecuada guía de la conducta básica en pacientes en función de sus edades y capacidades cognitivas y emocionales
- ♦ Explicar las diferentes etapas de formación dentaria y su cronología
- ♦ Definir el proceso de evolución de las diferentes denticiones a lo largo de la infancia y adolescencia y sus características
- ♦ Identificar y nombrar los dientes temporales y permanentes
- ♦ Enumerar las diferencias existentes entre dientes temporales y permanentes y sus implicaciones clínicas

### Módulo 2. Crecimiento y desarrollo: cambios en las estructuras orofaciales y patologías asociadas

- ♦ Reconocer y diferenciar las denticiones temporales, mixta primera y segunda fase y permanente, clínica y radiográficamente
- ♦ Describir el proceso que sufre un fármaco en el organismo de un niño desde que se le administra hasta que lo excreta
- ♦ Identificar las diferencias en la farmacocinética de los fármacos entre los niños y los adultos y en la infancia entre las diferentes edades
- ♦ Revisar los principales fármacos empleados en odontopediatría
- ♦ Explicar la importancia del examen clínico general y estomatológico en el paciente pediátrico
- ♦ Reconocer la necesidad de una recogida sistemática y cuidadosa de los datos clínicos para un adecuado diagnóstico

### Módulo 3. Psicología, conducta y guía de comportamiento

- ♦ Facilitar al alumno un esquema de trabajo que una vez interiorizado haga su sistemática de exploración clínica efectiva y ágil
- ♦ Explicar el método diagnóstico adecuado en Odontopediatría
- ♦ Describir los diferentes tipos de radiografías utilizadas en Odontopediatría
- ♦ Explicar las ventajas que nos aportan las diferentes pruebas complementarias en cada caso concreto
- ♦ Elegir las pruebas complementarias necesarias para el diagnóstico de las enfermedades orales más frecuentes o del riesgo de padecerlas
- ♦ Establecer un plan de tratamiento adecuado en el paciente niño

#### **Módulo 4. Odontología Pediátrica preventiva**

- ♦ Reconocer las estructuras que configuran la boca de un bebe edéntulo en salud y su fisiología
- ♦ Reflexionar sobre la razón de ser y los fundamentos de la odontología para el bebé
- ♦ Valorar el establecimiento temprano del hogar dental
- ♦ Explicar la naturaleza multifactorial de la caries y el abordaje múltiple de la misma para su prevención
- ♦ Explicar los diversos métodos de prevención de la caries dental y su aplicación en las diferentes edades
- ♦ Desarrollar planes de prevención y mantenimiento adecuado para cada paciente
- ♦ Identificar las desviaciones de la normalidad más frecuentes en relación al número y tamaño dentario, a las alteraciones de la estructura del esmalte, a las alteraciones de la estructura de la dentina
- ♦ Definir el origen y las consecuencias de las alteraciones de número y tamaño dentario, de la estructura del esmalte y de las alteraciones de la estructura de la dentina
- ♦ Definir los criterios de selección de pruebas complementarias para el correcto diagnóstico de estas alteraciones
- ♦ Explicar los criterios de selección de la opción terapéutica adecuada en cada caso
- ♦ Reflexionar sobre la razón de ser y los fundamentos de la Odontología para el bebé
- ♦ Valorar el establecimiento temprano del hogar dental

#### **Módulo 5. Patología y terapéutica de la caries dental**

- ♦ Explicar los criterios de selección de la opción terapéutica adecuada en cada caso
- ♦ Describir que es la erosión dentaria
- ♦ Comprender qué papel juega cada factor etiológico en el desarrollo de lesiones erosivas
- ♦ Reflexionar sobre la epidemiología actual de la erosión dental y su naturaleza multifactorial
- ♦ Aplicar herramientas disponibles para diagnosticar las lesiones erosivas y establecer su gravedad
- ♦ Comprender qué papel juega cada factor etiológico en el desarrollo de lesiones de caries
- ♦ Reflexionar sobre la epidemiología actual de la caries dental y su naturaleza multifactorial
- ♦ Aplicar las herramientas disponibles para diagnosticar las lesiones de caries
- ♦ Diferenciar los diferentes estadios evolutivos de las lesiones de caries
- ♦ Describir la entidad caries de aparición temprana o de infancia temprana y sus características
- ♦ Explicar el procedimiento y los pasos a realizar para la correcta obturación de las cavidades preparadas para composite
- ♦ Definir algunas enfermedades sistémicas que tienen repercusión en la cavidad oral
- ♦ Saber decidir en qué caso es necesario emplear corona de acero preformada para la restauración de molares temporales
- ♦ Saber discernir en que caso sería posible emplear una corona estética preformada posterior o anterior para la restauración de temporales
- ♦ Saber discernir en que caso sería necesario restaurar un diente anterior empleando composite y una corona de acetato
- ♦ Describir los pasos necesarios (procedimiento, material y criterio) para la preparación de un diente temporal anterior que va a ser restaurado con composite y una corona de acetato

**Módulo 6. Patología y terapéutica de la pulpa dental**

- ♦ Aprender las características clínicas y radiológicas de los diferentes estados pulpares en dentición temporal
- ♦ Aplicar el protocolo más adecuado para determinar el grado de afectación de la pulpa temporal
- ♦ Describir las diferentes técnicas utilizadas en terapia pulpar, así como los posibles materiales de obturación
- ♦ Explicar cómo y cuándo se realiza una protección pulpar en dientes temporales
- ♦ Explicar cómo y cuándo se realiza un tratamiento pulpar indirecto en dientes temporales
- ♦ Explicar cómo y cuándo se realiza una pulpotomía en dientes temporales
- ♦ Explicar cómo y cuándo se realiza una pulpectomía en dientes temporales
- ♦ Adquirir criterios para la elección del tratamiento a realizar en dientes permanentes jóvenes con alteraciones pulpares
- ♦ Definir cómo y cuándo se realiza un recubrimiento pulpar directo y un recubrimiento pulpar indirecto en dientes permanentes jóvenes
- ♦ Describir cómo y cuándo se realiza una apicogénesis en dientes permanentes jóvenes
- ♦ Explicar cómo y cuándo se realiza una apicoformación en dientes permanentes jóvenes

**Módulo 7. Traumatismos dentales. Diagnóstico y terapéutica**

- ♦ Reconocer las principales causas de traumatismo dental en la infancia
- ♦ Comprender la importancia fundamental de un correcto diagnóstico a la hora de determinar del tratamiento más adecuado
- ♦ Discernir las modificaciones necesarias en los procedimientos diagnósticos de los traumatismos en DT
- ♦ Explicar el diagnóstico de los traumatismos más frecuentes en dentición permanente joven

- ♦ Reconocer las diferencias entre los traumatismos acontecidos en los dientes temporales y en los dientes permanentes jóvenes
- ♦ Adquirir criterios para la elección del tratamiento a realizar en un diente temporal que ha sufrido un traumatismo dental
- ♦ Reflexionar sobre los objetivos terapéuticos a establecer en las diferentes situaciones de trauma dental que pueden presentarse en dientes temporales
- ♦ Aplicar el protocolo de controles periódicos establecido en función del tipo de traumatismo que el diente temporal haya sufrido
- ♦ Describir las distintas secuelas que un traumatismo dental en un diente permanente puede generar en él mismo o en el sucesor permanente

**Módulo 8. Patología oral en Odontología Pediátrica**

- ♦ Definir la patología oral que se observa con mayor frecuencia en el paciente pediátrico y su manejo clínico y/o farmacológico
- ♦ Identificar algunas enfermedades sistémicas que condicionan el tratamiento odontológico
- ♦ Saber que precauciones es necesario tomar en el niño con patología cardíaca, asma o diabetes
- ♦ Reconocer la importancia de la fase sistémica en la historia clínica
- ♦ Reconocer la importancia de las interconsultas previas en caso de enfermedad sistémica de base
- ♦ Saber que precauciones es necesario tomar en el niño con patología hematológica, renal u oncológica
- ♦ Reconocer la importancia de las interconsultas previas en caso de enfermedad sistémica de base

### **Módulo 9. Control del dolor. Tratamientos quirúrgicos en pacientes**

- ♦ Reconocer las fases del proceso doloroso y la acción del fármaco anestésico en él
- ♦ Saber los principios necesarios para guiar el comportamiento del paciente pediátrico durante la anestesia local
- ♦ Explicar la dosificación en la administración de la anestesia local
- ♦ Describir la manera adecuada de realizar técnicas de anestesia local en niños para obtener una anestesia eficaz previa a procedimientos odontológicos productores de dolor
- ♦ Explicar los principios básicos del preoperatorio quirúrgico en Odontología Pediátrica

### **Módulo 10. Ortodoncia Pediátrica**

- ♦ Aplicar el protocolo de extracción en el paciente infantil especialmente en dientes temporales
- ♦ Describir el tratamiento quirúrgico de las alteraciones de los tejidos blandos más frecuentes en los niños
- ♦ Explicar las indicaciones para el postoperatorio quirúrgico en odontopediatría
- ♦ Definir el concepto de remineralización terapéutica de las lesiones incipientes de caries
- ♦ Reconocer los principales agentes remineralizadores empleados en la actualidad y reflexionar sobre sus mecanismos de acción
- ♦ Explicar las indicaciones, contraindicaciones y técnicas del uso de los diferentes materiales restauradores
- ♦ Adquirir los criterios necesarios para seleccionar el material más adecuado en cada caso
- ♦ Identificar las ventajas que aporta el uso del aislamiento absoluto a la hora de tratar una lesión cavitada de caries

- ♦ Definir cuáles son los lugares más frecuentes de desarrollo de caries en los molares temporales y permanentes
- ♦ Enumerar los pasos necesarios (procedimiento, material y criterio) para la preparación de un molar temporal que va a ser restaurado con una corona de acero preformada
- ♦ Enumerar los pasos necesarios (procedimiento, material y criterio) para la preparación de un diente temporal que va a ser restaurado con una corona estética preformada
- ♦ Listar los pasos necesarios (procedimiento, material y criterio) para la preparación de una CAP para la restauración de un molar permanente

### **Módulo 11. Pacientes pediátricos con necesidades especiales de cuidados. Pacientes medicamente comprometidos**

- ♦ Describir las causas y consecuencias más importantes de la pérdida prematura de dientes temporales
- ♦ Explicar las razones que justifican la importancia del mantenimiento del espacio
- ♦ Definir qué es un mantenedor de espacio y que tipos existen
- ♦ Adquirir criterios para fundamentar la elección de un determinado tipo de mantenedor de espacio de manera individualizada
- ♦ Explicar las razones que justifican la importancia del tratamiento precoz de los hábitos perjudiciales
- ♦ Definir los principales tipos de hábitos perjudiciales orales
- ♦ Describir las causas principales de los hábitos orales y sus consecuencias más resaltantes
- ♦ Aplicar los diferentes protocolos de terapia frente a los hábitos orales y su justificación
- ♦ Describir algunas enfermedades sistémicas que tienen repercusión en la cavidad oral
- ♦ Reconocer la importancia de la fase sistémica en la historia clínica





- ♦ Reconocer la importancia de las interconsultas previas en caso de enfermedad sistémica de base
- ♦ Definir las alteraciones bucodentales que van asociadas a las condiciones tratadas en el tema
- ♦ Saber que modificaciones es necesario introducir en el plan de tratamiento de un paciente con discapacidad psíquica o sensorial
- ♦ Reconocer la importancia de la fase sistémica en la historia clínica

### **Módulo 12. Temas relevantes en Odontología**

- ♦ Estimular a los odontólogos a interesarse e integrarse en la red de profesionales comprometidos en la detección y denuncia de los malos tratos y de la negligencia hacia los menores de edad
- ♦ Identificar las lesiones generadas por el maltrato físico para poder colaborar en el correcto diagnóstico y detección de casos de abuso infantil
- ♦ Describir los indicadores físicos y de comportamiento asociados al maltrato físico y a la negligencia física
- ♦ Explicar el papel y obligación del odontólogo en esta problemática social, así como las vías de denuncia que tiene a su disposición
- ♦ Reconocer la importancia del consentimiento informado
- ♦ Describir las urgencias médicas que con mayor frecuencia pueden acontecer en el paciente pediátrico en la clínica dental y su manejo clínico y/o farmacológico
- ♦ Enumerar algunas enfermedades sistémicas que condicionan el tratamiento odontológico
- ♦ Reflexionar sobre los cambios acontecidos en la estructura familiar y en sus características en las últimas décadas
- ♦ Explicar las características de las nuevas familias

# 04

# Competencias

Al finalizar los 12 meses de duración de este Máster Semipresencial en Odontología Pediátrica Actualizada, el profesional habrá alcanzado una actualización de sus competencias profesionales para seguir manteniendo una alta praxis de calidad, renovada en base a los últimos avances científicos y con el conocimiento práctico en aparato de diagnósticos vanguardistas. El contenido multimedia interactivo, las lecturas esenciales y la modalidad teórica online facilitarán el aprendizaje de quienes deseen compaginar su ámbito laboral con el perfeccionamiento de conocimientos.



“

*Actualiza tu conocimiento en la atención  
y tratamiento de pacientes pediátricos  
con patologías odontológicas”*





## Competencias generales

---

- ♦ Integrar los elementos esenciales de la profesión, incluyendo los principios éticos y las responsabilidades legales
- ♦ Definir la importancia de tales principios para el beneficio del paciente, de la sociedad y la profesión, con especial atención al secreto profesional
- ♦ Saber identificar las inquietudes y expectativas del paciente, así como comunicarse de forma efectiva y clara, tanto de forma oral como escrita, con los pacientes, los familiares, los medios de comunicación y otros profesionales
- ♦ Comprender y reconocer los aspectos sociales y psicológicos relevantes al tratamiento de pacientes
- ♦ Saber aplicar los principios del control de la ansiedad y del estrés sobre uno mismo, sobre los pacientes y sobre otros miembros del equipo odontológico
- ♦ Explicar la importancia de desarrollar una práctica profesional con respeto a la autonomía del paciente, a sus creencias y cultura
- ♦ Promover el aprendizaje de manera autónoma de nuevos conocimientos y técnicas, así como la motivación por la calidad
- ♦ Saber compartir información con otros profesionales sanitarios y trabajar en equipo
- ♦ Explicar la importancia de mantener y utilizar los registros con información del paciente para su posterior análisis, preservando la confidencialidad de los datos
- ♦ Comprender las ciencias biomédicas básicas en las que se fundamenta la Odontología para asegurar una correcta asistencia bucodentaria
- ♦ Describir la estructura y función normal del aparato estomatognático, a nivel molecular, celular, tisular y orgánico, en las distintas etapas de la vida
- ♦ Describir los procesos generales de la enfermedad, entre los que se incluyen la infección, la inflamación, las alteraciones del sistema inmune, la degeneración, la neoplasia, las alteraciones metabólicas y los desórdenes genéticos
- ♦ Comprender y reconocer los principios de ergonomía y seguridad en el trabajo (incluyendo control de infecciones cruzadas, protección radiológica y enfermedades ocupacionales y biológicas)
- ♦ Conocer, valorar críticamente y saber utilizar las fuentes de información clínica y biomédica para obtener, organizar, interpretar y comunicar la información científica y sanitaria
- ♦ Definir y aplicar el método científico y tener capacidad crítica para valorar los conocimientos establecidos y la información novedosa. Ser capaz de formular hipótesis, recolectar y valorar de forma crítica la información para la resolución de problemas, siguiendo el método científico
- ♦ Aplicar el tratamiento básico de la patología bucodentaria más habitual en pacientes de todas las edades. Los procedimientos terapéuticos deberán basarse en el concepto de invasión mínima y en un enfoque global e integrado del tratamiento bucodental
- ♦ Saber planificar y realizar tratamientos odontológicos multidisciplinarios, secuenciales e integrados de complejidad limitada en pacientes de todas las edades y condiciones y de los pacientes que requieran cuidados especiales



## Competencias específicas

---

- ♦ Describir las implicaciones de la guía de la conducta en todos los procedimientos clínicos preventivos o terapéuticos e incorporar las expectativas de los padres de los pacientes acerca de la seguridad clínica
- ♦ Realizar la valoración preoperatoria del comportamiento del paciente y la clasificación del mismo para establecer una estrategia de abordaje
- ♦ Identificar las implicaciones de la psicología como trabajo de preparación a cualquier procedimiento en el paciente pediátrico y en sus padres
- ♦ Manejar adecuadamente los diferentes materiales disponibles para el tratamiento de las diversas patologías bucodentales, así como los principales fármacos usados en Odontopediatría
- ♦ Valorar la investigación como única vía para el progreso en la Odontología y en la Odontopediatría
- ♦ Señalar las implicaciones específicas de los avances en el conocimiento de las lesiones de MIH y de erosión dental
- ♦ Señalar las implicaciones de los avances específicos en el enfoque y manejo preventivo para el mantenimiento de la salud oral de los niños independientemente de su edad y de su estado de salud o nivel de discapacidad
- ♦ Asociar las novedades en odontología para el bebé a la atención específica de este grupo etario en la clínica dental
- ♦ Describir las consideraciones más importantes en el abordaje del paciente del cual se sospecha de una manera fundamentada que está siendo víctima de maltrato infantil
- ♦ Señalar las principales características de las patologías que afectan a los bebés, niños y adolescentes
- ♦ Identificar las principales características de los avances en el manejo de las lesiones incipientes de caries
- ♦ Describir los principales procedimientos diagnósticos y terapéuticos en Odontopediatría e incorporar los avances que se han establecido en los últimos años
- ♦ Incorporar los últimos avances en anestesia en la preparación para los procedimientos terapéuticos que la requieran
- ♦ Incorporar los últimos avances en materiales bioactivos a la terapéutica dental en niños
- ♦ Identificar las principales características de los avances en la terapéutica pulpar en dientes temporales y permanentes jóvenes
- ♦ Describir las principales características del manejo de espacio y de la intercepción de hábitos perjudiciales y sus implicaciones en el logro de una correcta alineación y oclusión dentaria
- ♦ Incorporar las técnicas de abordaje del paciente con TEA en la clínica odontológica para hacer de ella un espacio amigable y no amenazante
- ♦ Describir los avances en las técnicas de guía de la conducta avanzadas más utilizadas en pacientes precolaboradores o no colaboradores
- ♦ Incorporar los últimos avances en entrevista motivacional y en el método CAMBRA a la clínica cotidiana



# 05

## Dirección del curso

TECH selecciona cuidadosamente al equipo docente que imparte sus titulaciones para poder ofrecer al alumnado una enseñanza de calidad y con conocimiento actualizado en todas las áreas. Es por eso por lo que el odontólogo encuentra en este programa Semipresencial, un cuadro docente con amplia experiencia en el sector sanitario y en otras áreas afines, que vierten en esta titulación todo su saber, para lograr que el odontólogo perfeccione de un modo interdisciplinar todo su conocimiento.



“

*Profesionales con amplia experiencia en el área de la Odontología Pediátrica serán los responsables de guiarte en los diferentes abordajes terapéuticos”*

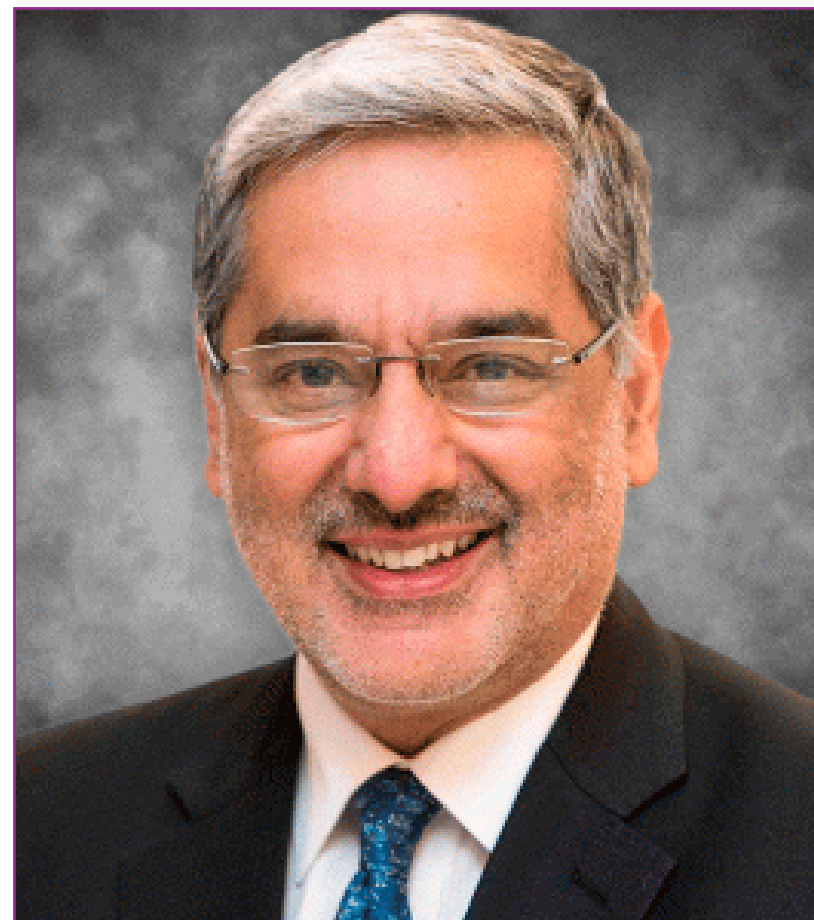
## Director Invitado Internacional

El Profesor Raman Bedi es el **Presidente del Global Child Dental Fund** y anteriormente fue **Chief Dental Officer** en Inglaterra, es decir, asesor de mayor rango en Odontología en cada uno de los cuatro gobiernos del Reino Unido y Jefe de la profesión dental.

Desde 2012 Raman es el **Presidente Fundador del grupo de trabajo sobre Salud Bucodental de la Federación Mundial de Asociaciones de Salud Pública**, que plantea la importancia de las cuestiones de salud bucodental que afectan a la salud pública mundial. Es un especialista en activo, que se centra exclusivamente en la rehabilitación bucal completa de niños pequeños. Fue consultor del NHS en odontología pediátrica de 1991 a 2005 y está en la lista de **Especialistas del General Dental Council en Odontología Pediátrica y Salud Pública Dental**. Es consultor de la OMS en el desarrollo de planes de estudio en el ámbito de la seguridad del paciente y la Odontología, y fue Copresidente del **Comité Mundial de Expertos en la Gestión y Prevención de la Caries Dental**. Recientemente, la OMS le pidió que revisara los servicios dentales en Omán.

Raman ocupó el cargo **Jefe de Salud Pública Dental** en el **Eastman Dental Institute del University College de Londres** y **Director del National Centre for Transcultural Oral Health**. También fue Codirector del Centro Colaborador de la Organización Mundial de la Salud en el Eastman Dental Institute. Actualmente, es Profesor emérito del King's College de Londres.

Es uno de los pocos investigadores a los que se les ha concedido el título de **Doctor en Ciencias** por la **Universidad de Bristol** por su contribución a la investigación odontológica y el de **Doctor en Letras Humanas** por la **Universidad AT Still** por su contribución académica a las ciencias sociales.



## Dr. Bedi, Raman

---

- ♦ Presidente de Global Child Dental Fund y Catedrático en el King's College, Londres, Reino Unido
- ♦ Profesor emérito de Salud Bucal Transcultural del King's College, Londres
- ♦ Exdirector de Odontología de Inglaterra
- ♦ Profesor Extraordinario de Odontología Pediátrica en la Universidad del Cabo Occidental. Sudáfrica
- ♦ Profesor Adjunto en la Universidad de Pensilvania
- ♦ Doctor en Cirugía Dental por la Universidad de Bristol
- ♦ Doctor en Letras Humanas por la AT Still University
- ♦ Doctor en Ciencias por la Universidad de Bristol
- ♦ Miembro honorario de Cirugía Dental en el Real Colegio de Médicos y Cirujanos de Glasgow
- ♦ Miembro honorario de la Faculty of Public Health, Reino Unido

“

*Gracias a TECH podrás aprender con los mejores profesionales del mundo”*

## Profesores

### **Dra. Serrano Martínez, Concepción**

- ♦ Especialista en Odontología General y Estomatología
- ♦ Doctorado en Medicina y Cirugía General en la Facultad de Medicina y Odontología por la Universidad de Valencia
- ♦ Licenciada en Medicina y Cirugía General por la Universidad de Murcia
- ♦ Especialista en Estomatología por la Universidad de Murcia
- ♦ Postgrado en Odontología para el Paciente Especial y Médicamente Comprometido en la Facultad de Medicina y Odontología por la Universidad de Valencia
- ♦ Miembro de la Asociación DEBRA de España

### **Dra. Ramírez Mendoza, Jeannette**

- ♦ Odontopediatra con dedicación exclusiva a bebés, niños y adolescentes
- ♦ Profesor Investigador del Posgrado de Ortodoncia y Odontopediatría en la Universidad Juárez Autónoma de Tabasco
- ♦ Directora del Cuerpo Académico en Odontología Infantil de la División Académica Ciencias de la Salud por la Universidad Juárez Autónoma de Tabasco
- ♦ Doctora en Educación por la Fundación Universitaria Iberoamericana
- ♦ Cirujano Dentista por la Universidad Juárez Autónoma de Tabasco
- ♦ Especialista en Odontopediatría por la Universidad Juárez Autónoma de Tabasco
- ♦ Especialista en Ortodoncia por la Asociación Odontológica Mexicana para la Enseñanza y la Investigación
- ♦ Maestría en Educación Médica por el Instituto Superior de Ciencias Médicas de la Habana
- ♦ Diplomado en Ortopedia Dentofacial por la AOMEI
- ♦ Diplomado en Inteligencia Emocional por el Centro de Superación Humana
- ♦ Certificación y recertificación por parte del Consejo Nacional de Odontología Infantil y el Consejo Nacional de Ortodoncia de México

### **Dra. Saavedra Marbán, Gloria**

- ♦ Especialista en Atención Odontológica en Niños de Alto Riesgo Biológico
- ♦ Profesora del Magíster de Odontopediatría en la Universidad Complutense de Madrid
- ♦ Profesora del Título de Experto en Odontopediatría en la Universidad Complutense de Madrid
- ♦ Profesora asociada del Departamento de Estomatología IV de la Facultad de Odontología en la Universidad Complutense de Madrid
- ♦ Doctora en Odontología por la Universidad Complutense de Madrid
- ♦ Licenciada en Odontología por la Universidad Complutense de Madrid
- ♦ Magíster en Odontopediatría por la Universidad Complutense de Madrid
- ♦ Especialista en Atención Odontológica en Niños de Alto Riesgo Biológico por la Universidad Complutense de Madrid
- ♦ Vocal de Odontopediatría en la Comisión Científica del Ilustre Colegio de Odontólogos y Estomatólogos de la Primera Región

### **Dra. Cruz Pamplona, Marta**

- ♦ Especialista en Odontológica General en Clínica Privada
- ♦ Profesora asociada de Medicina Oral en la Universidad CEU Cardenal Herrera
- ♦ Profesora de Grado de la Licenciatura en Odontología en la Universidad Europea de Valencia
- ♦ Profesora de Prácticas Clínicas de Adulto e Infantil en la Universidad Europea de Valencia
- ♦ Autora de varias investigaciones, publicaciones y comunicaciones orales
- ♦ Licenciada en Odontología por la Universidad CEU Cardenal Herrera
- ♦ Máster de Medicina y Cirugía Bucal por la Universidad de Valencia
- ♦ Diploma de Medicina Oral por el Consorcio Hospital General Universitario de Valencia



**Dra. Sastriques Mateu, Cristina**

- ♦ Dentista Especializada en Endodoncia y Odontopediatría
- ♦ Profesora de Odontopediatría en la Universidad Europea de Valencia
- ♦ Licenciada en Odontología de la Facultad de Medicina y Odontología por la Universidad de Valencia
- ♦ Máster en Endodoncia de la Facultad de Ciencias Experimentales y de la Salud por la Universidad CEU Cardenal Herrera
- ♦ Posgrado en Implantología y Cirugía Oral Básica en la Clínica Rubber. Madrid
- ♦ Título de Experto en Endodoncia y Odontología Restauradora por la Clínica Dental Ilzarbe
- ♦ Curso de Sedación Consciente por el Consejo de Dentistas de Barcelona
- ♦ Miembro de la Asociación Española de Endodoncia (AEDE)

**Dra. Negre Barber, Adela**

- ♦ Odontóloga Especialista en Salud Bucodental y Prevención
- ♦ Profesora asociada en la Universidad de Valencia en la asignatura de Odontología Preventiva y Comunitaria I y II
- ♦ Graduada en Odontología por la Facultad de Medicina y Odontología de la Universidad de Valencia
- ♦ Doctora en Odontología por la Facultad de Medicina y Odontología de la Universidad de Valencia
- ♦ Máster Oficial Universitario en Ciencias Odontológicas por la Facultad de Medicina y Odontología de la Universidad de Valencia
- ♦ Máster en Odontología Clínica Individual y Comunitaria por la Facultad de Medicina y Odontología de la Universidad de Valencia y la Fundación Universidad-Empresa (ADEIT)
- ♦ Comunicaciones en diversos congresos (SESPO, SEOP)
- ♦ Premio mejor comunicación novel SEOP 2015

**Dr. García Márquez, Juan Eliseo**

- ♦ Odontólogo con dedicación exclusiva en Cirugía Bucal, Periodoncia, Implantes a Pacientes Especiales
- ♦ Profesor titular en la asignatura de Asistencia a Pacientes Especiales en la Universidad CEU Cardenal Herrera
- ♦ Profesor asociado de Periodoncia por la Facultad de Ciencias Experimentales y de la Salud en la Universidad CEU Cardenal Herrera
- ♦ Profesor colaborador del Máster en Cirugía Oral e Implantología de la Universidad CEU Cardenal Herrera
- ♦ Máster en Odontología en Pacientes Especiales por la Universidad de Valencia
- ♦ Máster en Cirugía Hospitalaria por la Universidad de Valencia en el Hospital General Universitario
- ♦ Diploma en Periodoncia por la Universidad de Valencia
- ♦ Miembro de la Sociedad Española de Odontoestomatología para Pacientes con Necesidades Especiales (SEOENE) y Socio de la Sociedad Española de Periodoncia y Osteointegración (SEPA)

**Dra. Limonchi Palacio, Landy Vianey**

- ♦ Especialista en Odontología Pediátrica
- ♦ Coordinadora de la Clínica Juchimán
- ♦ Docente de la asignatura Corrección de Hábitos con Aparatología de la Licenciatura en Cirujano Dentista de la Dirección Académica de Ciencias de la Salud de México
- ♦ Docente de la asignatura Atención al Paciente con Enfermedades Sistémicas de la Licenciatura en Cirujano Dentista de la Dirección Académica de Ciencias de la Salud de México
- ♦ Conferenciante del 2.º Foro Nacional de Investigación Odontológica

**Dra. Haya Fernández, María Celia**

- ◆ Especialista en Odontología General
- ◆ Profesora de Gerodontología y Medicina Bucal en la Facultad de Ciencias Experimentales y de la Salud en la Universidad CEU Cardenal Herrera
- ◆ Doctora en Odontología por la Universitat de València
- ◆ Máster Universitario en Medicina Oral en el Hospital General Universitario de la Universitat de València
- ◆ Máster Universitario en Educación Sanitaria a Pacientes y Personas Dependientes por la Universitat de València
- ◆ Curso de Adaptación Pedagógica por la Universitat de València
- ◆ Miembro de la Sociedad Española de Medicina Oral, Sociedad Española de Gerodontología y el Centro de Estudios Odontológicos de Valencia

**Dra. Leyda Menéndez, Ana**

- ◆ Odontopediatra con práctica exclusiva
- ◆ Odontopediatra Responsable del Servicio de Odontopediatría Especializada de la Facultad de Odontología de la Universidad CEU Cardenal Herrera
- ◆ Profesora asociada del Título Propio de Especialista en Odontopediatría Integral en la Facultad de Odontología de la Universidad CEU Cardenal Herrera
- ◆ Doctora en Odontología por la Universidad de Valencia
- ◆ Licenciada en Odontología por la Universidad de Valencia
- ◆ Postgrado en Odontología en Pacientes Especiales: Discapacitados Físicos y Psíquicos y Pacientes Medicamente Comprometido
- ◆ Postgrado en Odontología en el Bebé por la Universidad Científica del Sur
- ◆ Postgrado en Odontología Pediátrica por la Universidad Peruana Cayetano Heredia

**Dr. Manzano, Alberto**

- ◆ Dentista y Director de la consultoría Plan Synergia
- ◆ Profesor responsable de la asignatura de Endodoncia para el grupo internacional en la Universidad Europea
- ◆ Dictante de cursos sobre Gestión y Marketing para clínicas dentales a nivel nacional
- ◆ Doctor en Odontología por la Facultad de Medicina y Odontología de la Universidad de Valencia
- ◆ Licenciado en Odontología por la Facultad de Medicina y Odontología de la Universidad de Valencia
- ◆ Máster Universitario en Patología y Terapéutica Dental por la Facultad de Medicina y Odontología de la Universidad de Valencia
- ◆ Diploma Universitario en Implantología y Rehabilitación Oral por la Universidad París XII
- ◆ Executive Program en Gestión y Marketing para Clínicas Dentales por E-Universitas

**Dra. González Aranda, Cristina**

- ◆ Especialista en Odontopediatría
- ◆ Profesora colaboradora del Máster de Odontopediatría de la Facultad de Odontología en la Universidad Complutense de Madrid
- ◆ Profesora asociada de Odontopediatría en la Facultad de Odontología de la Universidad Complutense de Madrid
- ◆ Doctora en Odontología por la Universidad Complutense de Madrid
- ◆ Máster en Odontopediatría por la Universidad Complutense de Madrid
- ◆ Máster Oficial Universitario en Ciencias Odontológicas por la Universidad Complutense de Madrid

**Dr. Gianni, Manfredi**

- ◆ Especialista en Odontología Pediátrica y Ortodoncia en Studio Dentistico Gianni
- ◆ Profesor contratado de Ortodoncia en Grado y Postgrado en la Universidad Europea de Valencia
- ◆ Profesor contratado de Odontopediatria en Postgrado en la Universidad Católica de Valencia San Vicente Mártir
- ◆ Doctor en Biomedicina y Ciencias de la Salud por la Universidad Europea
- ◆ Máster Oficial en Odontopediatria por la Universidad Católica de Valencia San Vicente Mártir
- ◆ Máster Oficial en Ortodoncia Avanzada por la Universidad Europea de Valencia
- ◆ Certificado de Sedación Consciente y Reanimación Cardiopulmonar Básica Instrumental por la Universidad Católica de Valencia San Vicente Mártir
- ◆ Curso de Actualización de Pautas en la Asistencia Odontológica de Pacientes con Necesidades Especiales del Hospital Sant Joan de Déu
- ◆ Comunicación oral en las 36ª, 38ª, 39ª ediciones de la Reunión Anual de la Sociedad Española de Odontología Pediátrica (SEOP)

**Dr. Barreda Ramos, Isai**

- ◆ Especialista en Odontología General
- ◆ Experto en Odontopediatria en diversas clínicas privadas
- ◆ Cirujano Dentista por la Universidad Popular Autónoma del Estado de Puebla (UAEP)
- ◆ Especialidad en Ortodoncia por la UNITEC
- ◆ Premio de Investigación 2003 por la Asociación Mexicana de Ortodoncia (AMO)

**Dra. López Zamora, María Isabel**

- ◆ Odontóloga Especialista en Pediatría
- ◆ Graduada en Odontología por la Universidad CEU Cardenal Herrera
- ◆ Máster en Odontopediatria Integral por la Universidad CEU Cardenal Herrera
- ◆ Curso en Sedación Consciente y Soporte Vital Avanzado para Odontología por el centro de formación InsvaCare
- ◆ Curso de Coronas Pediátricas Estéticas impartido por NuSmile
- ◆ Comunicaciones orales en congresos de la Sociedad Española de Odontopediatria (SEOP)

**Dra. Melo Almiñana, Maria Pilar**

- ◆ Especialista en Odontología y Estomatología General
- ◆ Profesora de Biomateriales en el grado en español e inglés en la Universidad Europea de Valencia
- ◆ Profesora asociada de Patología y Terapéutica Dental en la Facultad de Medicina y Odontología de la Universidad de Valencia
- ◆ Doctora en Odontología por la Facultad de Medicina y Odontología de la Universidad de Valencia
- ◆ Licenciada en Odontología por la Facultad de Medicina y Odontología de la Universidad de Valencia
- ◆ Máster en Odontología Estética por la Facultad de Medicina y Odontología de la Universidad de Valencia y la Fundación Universidad-Empresa (ADEIT)
- ◆ Máster en Ciencias Forenses por la Facultad de Medicina y Odontología de la Universidad de Valencia y la Fundación Universidad-Empresa (ADEIT)
- ◆ Publicaciones de varios artículos científicos en revistas JCR

#### **Dra. Palma Carrió, Cristina**

- ♦ Odontóloga Especialista en Tratamiento Periodontal en la Clínica Dental Cristina Palma Carrió
- ♦ Docente de la Universidad de Valencia en el Departamento de Estomatología
- ♦ Doctora en Odontología por la Universidad de Valladolid
- ♦ Licenciatura en Odontología por la Universidad de Valencia
- ♦ Máster de Cirugía e Implantología Bucal por la Universidad de Valencia
- ♦ Diploma en Diagnóstico por la Fundación SEPA
- ♦ Diploma en Endodoncia Rotatoria y Microscópica por la Universidad de Valencia

#### **Dr. Mut Ronda, Salvador**

- ♦ Oficial de la Farmacia Salvador Mut
- ♦ Director del Máster Universitario en Bioética en la Universidad Internacional de Valencia (VIU)
- ♦ Profesor asociado de Farmacología General, Anestesia, Reanimación y de Nutrición Humana y Patología General I y II (grado español e inglés) en la Facultad de Ciencias de la Salud del Departamento de Odontología de la Universidad Europea de Valencia
- ♦ Director de Trabajos de Fin de Grado
- ♦ Participación en distintos programas de formación especializada en Farmacología
- ♦ Doctorado en Farmacia en la Universitat de València
- ♦ Licenciatura de Farmacia en la Universitat de València
- ♦ Curso de Experto en Inglés Biomédico en la Universidad Europea de Valencia

#### **Dra. Muwaquet Rodríguez, Susana**

- ♦ Especialista en Odontología y Estomatología Estética
- ♦ Dentista en Dental Carlet
- ♦ Profesora contratada como Doctor de la Universidad Europea de Valencia en la Línea Internacional
- ♦ Doctora en Odontología por la Universidad de Granada
- ♦ Licenciada en Odontología por la Universidad de Granada
- ♦ Máster en Endodoncia Clínica y Microscópica por la Universidad Católica de Murcia
- ♦ Máster en Medicina Forense en la Facultad de Medicina y Odontología de la Universidad de Valencia
- ♦ Título de Experto en Cirugía y Prótesis Sobre Implantes en el Centro Europeo de Ortodoncia (CEOSA)
- ♦ Miembro de: Asociación Española de Endodoncia (AEDE), Sociedad Española de Odontología Conservadora y Estética (SEOC), Sociedad Española de Periodoncia y Osteointegración (SEPA)
- ♦ Autora de varios artículos, posters y comunicaciones

#### **Dra. Segarra Ortells, Cristina**

- ♦ Especialista en Odontología Pediátrica
- ♦ Docente e Investigadora en la Universidad CEU Cardenal Herrera
- ♦ Licenciada en Odontología y Cirugía Oral
- ♦ Especialista en Odontopediatría
- ♦ Autora de varios artículos científicos

**Dra. Figueroa García, Angela**

- ◆ Especialista en Odontología y Estomatología en una Clínica Privada
- ◆ Profesora colaboradora del Pregrado y Postgrado en el Departamento de Periodoncia de la Facultad de Medicina y Odontología de la Universidad de Valencia
- ◆ Profesora asociada de Periodoncia Avanzada en la Universidad Europea de Valencia
- ◆ Doctora en Odontología por la Universidad de Valencia
- ◆ Máster en Periodoncia por la Universidad de Valencia
- ◆ Autora de varias publicaciones, comunicaciones y conferencias sobre periodoncia
- ◆ Miembro Especialista de SEPA

**Dra. Gatón Hernández, Patricia**

- ◆ Odontóloga Especializada en la Intervención Mínimamente Invasiva y en el Área Odontopediátrica
- ◆ Directora de la Formación Avanzada en Odontología Multidisciplinar de Mínima Intervención
- ◆ Directora del Curso Académico por módulos en Odontopediátrica
- ◆ Profesora asociada de la Universitat de Barcelona
- ◆ Profesora invitada en la Universidad de Sao Paulo. Brasil
- ◆ Doctora en Odontología por la Universidad Internacional de Cataluña
- ◆ Postgrado en Odontopediátrica en el Hospital HM Nens
- ◆ Postgrado en Odontología Estética por la Universitat de Barcelona
- ◆ Miembro de European Board de Minimum Intervention Dentistry

**Dr. Enciso Ripoll, Manuel Jesús**

- ◆ Odontólogo en la Conselleria Sanidad Universal y Salud Pública
- ◆ Odontólogo en la Clínica Doctor Puchol
- ◆ Odontólogo Adjunto en el Hospital de Manises
- ◆ Odontólogo de Primaria en el Hospital de Denia Marina Salud
- ◆ Profesor asociado de Medicina Oral en la Universidad CEU Cardenal Herrera
- ◆ Doctorado en Odontología por la Universidad de Valencia
- ◆ Licenciado en Odontología por la Universidad de Valencia
- ◆ Máster en Odontología Clínica Individual y Comunitaria
- ◆ Diploma en Periodoncia por la Universidad Complutense de Madrid
- ◆ Experto en Implantología Oral por la Universidad Católica de Valencia

**Dra. Lozano Pajares, Melanie**

- ◆ Directora Médica y Dentista Pediátrica en la Clínica Dental Cuesta y Lozano SL
- ◆ Colaboradora en el Máster de Odontología Pediátrica Avanzada en la Universidad Europea de Valencia
- ◆ Licenciada en Odontología por la Universidad Europea de Valencia
- ◆ Diplomado en Odontopediátrica con formación avanzada en Odontología Multidisciplinar de Mínima Intervención
- ◆ Curso de Sedación Consciente en Odontología por Ins yaCare
- ◆ Certificación en Invisalign por Essentials Madrid
- ◆ Miembro de la Sociedad Española de Odontopediátrica
- ◆ Comunicaciones y ponencias en diferentes cursos y congresos a nivel nacional



#### **Dr. Del Campo Rodríguez, Ángel**

- ♦ Odontopediatra en DentalFisio
- ♦ Profesor y Coordinador del Área de Pediatría Dental en la Universidad Europea
- ♦ Coordinador de las Unidades Dentales en el Hospital del Niño Rodolfo Nieto Padrón
- ♦ Profesor asociado en el Posgrado de Odontopediatría en la Universidad Juárez Autónoma de Tabasco
- ♦ Doctor en Odontología por la Universidad de Valencia
- ♦ Máster en Odontopediatría por la Universidad de Nueva York

#### **Dr. Ureña Cirett, José Luis**

- ♦ Especialista en Odontología Pediátrica
- ♦ Profesor de posgrado de Odontología Pediátrica en la Universidad Tecnológica de México (UNITEC)
- ♦ Profesor de grado de Odontología Pediátrica de la Facultad de Odontología en la Universidad Intercontinental. Ciudad de México
- ♦ Profesor visitante en la Facultad de Odontología de la Universidad Autónoma de Tamaulipas
- ♦ Catedrático en la UIC y Director de la Facultad de Odontología de la Universidad Intercontinental
- ♦ Cirujano Dentista por la Universidad Nacional Autónoma de México
- ♦ Maestro en Ciencia de Odontología Pediátrica en la Universidad de Michigan
- ♦ Mini residencia en Materiales Adhesivos en la Universidad de Minnesota

#### **Dra. Savall Orts, María**

- ♦ Odontóloga Especialista en Medicina Bucal y Estética Dental
- ♦ Profesora colaboradora Ad Honorem en el Máster de Odontología Estética Adhesiva y Mínimamente Invasiva en la Clínica Odontológica Fundación Lluís Alcanyís de la Universidad de Valencia
- ♦ Grado en Odontología en la Facultad de Medicina y Odontología por la Universidad de Valencia
- ♦ Máster en Medicina y Cirugía Bucal en la Facultad de Medicina y Odontología por la Universidad de Valencia
- ♦ Máster en Odontología Estética Adhesiva y Mínimamente Invasiva en la Facultad de Medicina y Odontología por la Universidad de Valencia
- ♦ Postgrado en Oclusión, Disfunción Temporomandibular y Dolor Orofacial por la Sociedad Catalana de Odontología y Estomatología (SCOE)

#### **Dra. Cargill Foster, Nelly Ruth**

- ♦ Médico especialista en el área odontológica
- ♦ Coordinadora de la secretaria de Investigación, Posgrado y Vinculación de la UJAT
- ♦ Directora de posgrado de la UJAT
- ♦ Jefa de departamento de posgrado de la división académica de Ciencias de la Salud de la UJAT
- ♦ Licenciatura en Medicina y Cirugía
- ♦ Especialista en Odontología

### Dr. Pérez Chicote, Víctor

- ◆ Especialista en Implantes Dentales en Casos Complejos en el Centro Quirúrgico Dental Víctor Pérez Chicote
- ◆ Docente de cursos de formación en Cirugía Bucal e Implantología en la clínica privada
- ◆ Doctor en Odontología por la Universidad de Valencia
- ◆ Licenciado en Odontología 95-00 en la Universidad de Valencia
- ◆ Máster en Odontología en Pacientes Especiales por la Universidad de Valencia
- ◆ Máster en Implantología y Rehabilitación Oral por la ESORIB
- ◆ Máster Universitario en Ciencias Odontológicas por la Universidad de Valencia
- ◆ Diploma en Implantología y Cirugía Maxilofacial por la UPEC
- ◆ Postgrado de Cirugía Bucal e Implantología en la Universidad de Santa Clara
- ◆ Postgrado en Cirugía Avanzada e Implantes Cigomáticos en Maringá
- ◆ Miembro de la SEI



*Impulsa tu trayectoria profesional con una enseñanza holística, que te permite avanzar tanto a nivel teórico como práctico”*

# 06

## Estructura y contenido

El temario de esta titulación semipresencial ha sido elaborado por un equipo de profesionales de los mejores centros odontológicos y docentes que ponen especial énfasis en la profundidad del conocimiento especializado y la necesidad de actualizar regularmente dicho conocimiento. De este modo, el plan de estudio se estructura en 12 módulos, que parte de los fundamentos de la Odontología Pediátrica, para ir desgranando y detallando la estructura de la boca del menor en función de la edad, y los tratamientos a aplicar, sin olvidar otros aspectos como los emocionales o socioculturales para ofrecer una atención adecuada al paciente.







“

*Accederás a los últimos postulados científicos y teorías avanzadas en torno a la Odontología Pediátrica, con un enfoque eminentemente práctico y clínico”*

## Módulo 1. Odontología Pediátrica: fundamentos

- 1.1. Introducción a la Odontología Pediátrica
  - 1.1.1. ¿Qué es la Odontología Pediátrica y cuál es el papel del odontopediatra en la Odontología actual?
  - 1.1.2. Visión y objetivos del odontopediatra
  - 1.1.3. Evolución histórica de la Odontología Pediátrica
  - 1.1.4. Cuidado integral o total del paciente infantil
  - 1.1.5. Diferencias entre la Odontología Pediátrica y otras especialidades odontológicas. Diferencias entre el paciente pediátrico y el adulto
  - 1.1.6. Características de un odontopediatra "ideal" y los retos que plantea el futuro en la atención odontológica pediátrica
- 1.2. Exploración clínica en Odontopediatría
  - 1.2.1. Primera visita en Odontopediatría: objetivos, requisitos y herramientas
  - 1.2.2. Historia clínica: objetivo, fundamentos y estructura
  - 1.2.3. Exploración clínica: objetivo, características y estructura
  - 1.2.4. Examen clínico extraoral
  - 1.2.5. Examen clínico intraoral
  - 1.2.6. Evaluación de la higiene bucal
  - 1.2.7. Evaluación de la dieta
- 1.3. Exploración radiológica y pruebas complementarias
  - 1.3.1. Exámenes radiológicos
    - 1.3.1.1. Ventajas. Tipos
    - 1.3.1.2. Radiografías extraorales: ortopantomografía lateral de cráneo, radiografía de muñeca: objetivos
    - 1.3.1.3. Ventajas. Momento indicado de ejecución y desventajas
    - 1.3.1.4. Radiografías intraorales. Radiografías de aleta de mordida, periapicales y oclusales: objetivos, indicaciones, ventajas, desventajas y materiales Criterios: edad y riesgo de caries
  - 1.3.2. Pruebas complementarias
    - 1.3.2.1. Pruebas de laboratorio: utilidad
    - 1.3.2.2. Modelos de estudio: indicaciones
    - 1.3.2.3. Fotografías clínicas: ventajas
- 1.4. Diagnóstico y plan de tratamiento
  - 1.4.1. El proceso diagnóstico. Concepto
  - 1.4.2. La información: necesidad y requisito
  - 1.4.3. Diagnóstico provisional, diagnóstico diferencial y diagnóstico definitivo
  - 1.4.4. Proceso terapéutico: objetivos
  - 1.4.5. El tratamiento adecuado: fundamento, requisitos, objetivos y fases
    - 1.4.5.1. Fase inmediata (medidas urgentes)
    - 1.4.5.2. Fase sistémica (alertas médicas)
    - 1.4.5.3. Fase preparatoria (medidas preventivas)
    - 1.4.5.4. Fase correctiva (operatoria dental)
    - 1.4.5.5. Fase de mantenimiento
    - 1.4.5.6. Cronograma o planificación por citas: importancia
- 1.5. Cronología y morfología de la dentición primaria y permanente, erupción y oclusión dentaria
  - 1.5.1. Cronología de la dentición humana. Importancia
  - 1.5.2. Estadios del desarrollo dental de Nolla
  - 1.5.3. Morfología de la dentición temporal. Importancia. Características
  - 1.5.4. Diferencias entre los dientes temporales (DT) y permanentes (DP)
  - 1.5.5. Características generales del grupo incisivo temporal
  - 1.5.6. Repercusiones clínicas de las diferencias entre DT y DP
  - 1.5.7. Características generales del grupo canino temporal
  - 1.5.8. Características generales del grupo molar temporal
- 1.6. Nomenclatura y sistemas de identificación dental
  - 1.6.1. Introducción
  - 1.6.2. Guía para la identificación de los dientes. Forma y color, presencia de mamelones, estado de erupción, edad cronológica e historia de extracciones prematuras
  - 1.6.3. Nomenclatura de la dentición primaria y permanente
  - 1.6.4. Sistemas de identificación dental
    - 1.6.4.1. Sistema internacional o FDI
    - 1.6.4.2. Sistema universal o americano
    - 1.6.4.3. Sistema Zsigmondy o Palmer
    - 1.6.4.4. Sistema Haderup o alemán



## Módulo 2. Crecimiento y desarrollo: cambios en las estructuras orofaciales y patologías asociadas

- 2.1. Crecimiento y desarrollo
  - 2.1.1. Introducción
  - 2.1.2. Definiciones y fundamentos de crecimiento y desarrollo
    - 2.1.2.1. Crecimiento prenatal
    - 2.1.2.2. Crecimiento posnatal
    - 2.1.2.3. Factores que afectan el crecimiento y el desarrollo
    - 2.1.2.4. Teorías del crecimiento y desarrollo
    - 2.1.2.5. Conceptos básicos del crecimiento general y craneofacial
    - 2.1.2.6. Desarrollo de la maxila
    - 2.1.2.7. Desarrollo de la mandíbula
    - 2.1.2.8. Crecimiento y desarrollo de las arcadas dentarias. Etapas de dentición primaria, etapas de dentición mixta, recambio anterior, recambio lateral. Cambios dimensionales de las arcadas
    - 2.1.2.9. Crecimiento humano diferencial. Edades de la niñez de Krogman, marcadores de crecimiento, aceleración del crecimiento (picos) y métodos de evaluación del crecimiento y su importancia en Odontopediatría
- 2.2. Desarrollo de la dentición, erupción, exfoliación y oclusión dentaria
  - 2.2.1. Introducción. Desarrollo dental. Odontogénesis
  - 2.2.2. Etapas del desarrollo dental
    - 2.2.2.1. Etapas del desarrollo morfológico
    - 2.2.2.2. Etapas del desarrollo histofisiológico
  - 2.2.3. Erupción y exfoliación dentaria
    - 2.2.3.1. Conceptos y teorías de la erupción
    - 2.2.3.2. Fases de la erupción: preeruptiva/prefuncional y posteruptiva/funcional eruptiva
    - 2.2.3.3. Exfoliación dentaria
  - 2.2.4. Problemas clínicos durante la erupción de los dientes
    - 2.2.4.1. Erupción de los primeros dientes “Teething” y su manejo
    - 2.2.4.2. Dientes natales y neonatales
    - 2.2.4.3. Otras lesiones orales relacionadas a la erupción
      - 2.2.4.3.1. Factores que afectan el desarrollo de la dentición. Factores locales y sistémicos
- 2.2.5. Desarrollo de la oclusión
  - 2.2.5.1. Características y diferentes estadios
  - 2.2.5.2. Reborde gingival
  - 2.2.5.3. Oclusión en dentición primaria
  - 2.2.5.4. Oclusión en dentición mixta
  - 2.2.5.5. Oclusión en dentición permanente
- 2.3. Anomalías del desarrollo del diente
  - 2.3.1. Anomalías de número y forma
    - 2.3.1.1. Introducción
    - 2.3.1.2. Alteraciones del número dentario: concepto
    - 2.3.1.3. Agenesias dentarias: etiología, manifestaciones
    - 2.3.1.4. Clínicas, diagnóstico y opciones terapéuticas
    - 2.3.1.5. Dientes supernumerarios: etiología, manifestaciones
    - 2.3.1.6. Clínicas, diagnóstico y opciones terapéuticas
    - 2.3.1.7. Alteraciones morfológicas locales: odontodisplasia regional, macrodoncia y microdoncia, gemación, fusión, cúspides y tubérculos accesorios, *dens in dente* y taurodontismo
  - 2.3.2. Anomalías de la estructura del esmalte
    - 2.3.2.1. El esmalte. Naturaleza
    - 2.3.2.2. Histología del esmalte sano
    - 2.3.2.3. Amelogénesis
  - 2.3.3. Alteraciones del esmalte como elemento sindrómico
  - 2.3.4. Displasias genéticas: amelogénesis imperfecta. Generalidades y tipos
    - 2.3.4.1. Al tipo I hipoplásico
    - 2.3.4.2. Al tipo II hipomadurativo
    - 2.3.4.3. Al tipo III hipocalcificado
    - 2.3.4.4. Al tipo IV hipomadurativo-hipoplásico con taurodontismo
  - 2.3.5. Displasias ambientales
    - 2.3.5.1. Hipoplasia por ingesta de flúor
    - 2.3.5.2. Hipoplasia por déficits nutricionales
    - 2.3.5.3. Hipoplasias por enfermedades exantemáticas
    - 2.3.5.4. Hipoplasias por infecciones prenatales
    - 2.3.5.5. Hipoplasias por neuropatía
    - 2.3.5.6. Hipoplasias por errores innatos del metabolismo

- 2.3.6. Hipoplasias por factores locales: infección apical, traumatismos, cirugía, irradiación
- 2.3.7. Tratamiento de los dientes hipoplásicos
- 2.4. Hipomineralización incisivo-molar (HIM). Etiología y diagnóstico
  - 2.4.1. Concepto de hipomineralización incisivo-molar
  - 2.4.2. Características histológicas del esmalte hipomineralizado
  - 2.4.3. Los tejidos subyacentes al esmalte hipomineralizado: complejo dentino-pulpar
  - 2.4.4. Factores etiológicos
    - 2.4.4.1. Factores genéticos y étnicos
  - 2.4.5. Factores ambientales
    - 2.4.5.1. Hipoxia
    - 2.4.5.2. Hipocalcemia
    - 2.4.5.3. Hipopotasemia
    - 2.4.5.4. Fiebre alta
    - 2.4.5.5. Fármacos
    - 2.4.5.6. Toxicidad ambiental
    - 2.4.5.7. Lactancia materna
    - 2.4.5.8. Flúor
    - 2.4.5.9. Otros
  - 2.4.6. Influencia del periodo de acción del agente causal en el desarrollo de la hipomineralización incisivo-molar
  - 2.4.7. Manifestaciones clínicas
    - 2.4.7.1. Patrón de afectación
    - 2.4.7.2. Criterios diagnósticos
    - 2.4.7.3. Problemas clínicos asociados
  - 2.4.8. Diagnóstico diferencial
  - 2.4.9. Criterios de severidad
  - 2.4.10. Análisis epidemiológico
- 2.5. Hipomineralización incisivo-molar (HIM). Prevención y tratamiento
  - 2.5.1. Prevención
    - 2.5.1.1. Recomendaciones dietéticas y de higiene oral
    - 2.5.1.2. Diagnóstico temprano
    - 2.5.1.3. Remineralización y desensibilización
    - 2.5.1.4. Selladores de fosas y fisuras
  - 2.5.2. Tratamiento restaurador
    - 2.5.2.1. Tratamiento de las opacidades del esmalte en los incisivos
    - 2.5.2.2. Tratamiento restaurador y protésico en los molares
    - 2.5.2.3. Aspectos generales de la preparación cavitaria
    - 2.5.2.4. Restauración de molares
    - 2.5.2.5. Dificultades en el tratamiento de dientes con MIH
    - 2.5.2.6. Causas y consecuencias de las dificultades para la adhesión en el esmalte y la dentina
  - 2.5.3. Exodoncia
  - 2.5.4. Conducta afectada en los pacientes por experiencia previa de dolor
- 2.6. Anomalías de la estructura de la dentina
  - 2.6.1. Introducción
  - 2.6.2. Alteraciones de la dentina como elemento sindrómico: raquitismo familiar hipofosfatémico, pseudohipoparatiroidismo, otros síndromes
  - 2.6.3. Displasias genéticas
    - 2.6.3.1. Dentinogénesis imperfecta: clasificación: tipo I, II y III de Shields
    - 2.6.3.2. Displasia dentinaria: clasificación: tipo I, II y III de Shields
  - 2.6.4. Tratamiento de los dientes hipoplásicos
- 2.7. Anomalías de la erupción
  - 2.7.1. Introducción
  - 2.7.2. Dientes natales y neonatales
  - 2.7.3. Quistes del desarrollo
  - 2.7.4. Erupción anticipada. Erupción atrasada
  - 2.7.5. Pérdida prematura de dientes primarios
  - 2.7.6. Erupción ectópica
  - 2.7.7. Anquilosis dental
  - 2.7.8. Fallo en la erupción de dientes permanentes
- 2.8. Erosión dental en niños
  - 2.8.1. Concepto
  - 2.8.2. Epidemiología de la erosión dental
  - 2.8.3. Patogenia de la erosión dental

- 2.8.4. Factores etiológicos
  - 2.8.4.1. Factores biológicos: la saliva y la anatomía de los tejidos duros y blandos de la boca
  - 2.8.4.2. Factores químicos: la naturaleza, acidez, pH y capacidad Buffer, adhesión y contenido mineral del alimento
  - 2.8.4.3. Factores de comportamiento: consumo de alimentos y bebidas diurno y nocturno, vómitos, regurgitación, e ingesta de medicamentos e higiene oral
  - 2.8.4.4. Estado de salud general del niño
  - 2.8.4.5. Hábitos
  - 2.8.4.6. Educación y nivel socioeconómico
  - 2.8.4.7. Conocimiento sobre la etiología de la enfermedad
- 2.8.5. Manifestaciones clínicas
- 2.8.6. Diagnóstico de la erosión dental
- 2.8.7. Diagnóstico diferencial de la erosión dental

### Módulo 3. Psicología, conducta y guía de comportamiento

- 3.1. Desarrollo psicológico infantil. Psicobiología Infantil Aplicada
  - 3.1.1. Psicobiología Infantil Aplicada: características de los niños
  - 3.1.2. Teorías del desarrollo infantil y factores que rigen la conducta del niño
  - 3.1.3. Características del niño menor de 3 años
  - 3.1.4. Características del niño entre 3 y 5 años
  - 3.1.5. Características del niño entre 6 y 12 años
  - 3.1.6. Características del preadolescente y del adolescente
  - 3.1.7. Los "sies" y los "noes" en Odontopediatría
- 3.2. Factores que determinan la conducta infantil en la consulta odontológica
  - 3.2.1. La edad del paciente
  - 3.2.2. El grado de madurez
  - 3.2.3. El temperamento: la ansiedad, el miedo y la ira
  - 3.2.4. Experiencias vitales previas médicas u odontológicas
  - 3.2.5. El equipo odontopediátrico
    - 3.2.5.1. El personal auxiliar
    - 3.2.5.2. El odontopediatra: actitudes el profesional, formación y experiencia

- 3.3. Guía de la conducta infantil. Técnicas básicas
  - 3.3.1. Clasificación de los pacientes según su grado de colaboración
    - 3.3.1.1. La clasificación de *Wright*
    - 3.3.1.2. La clasificación de *Lampshire*
    - 3.3.1.3. La clasificación de *Frankl*
    - 3.3.1.4. La clasificación de *Venham*
  - 3.3.2. Principios para la guía de la conducta
  - 3.3.3. Técnicas básicas de guía de la conducta
    - 3.3.3.1. Técnicas para el establecimiento de la comunicación: decir/mostrar/hacer
    - 3.3.3.2. Técnicas para la prevención o modificación de una conducta inadecuada o peligrosa. Refuerzo positivo y negativo; comunicación no verbal/control de voz; exposición gradual; presencia/ausencia de los padres; modelado; distracción, mano sobre boca
    - 3.3.3.3. Óxido nitroso
- 3.4. Guía de la conducta infantil. Técnicas limitantes y técnicas avanzadas
  - 3.4.1. Técnicas avanzadas de guía de la conducta
    - 3.4.1.1. Estabilización para protección física. Estabilización mecánica del cuerpo. Estabilización mecánica de la boca
    - 3.4.1.2. Sedación
    - 3.4.1.3. Anestesia general
- 3.5. Manejo farmacológico de la conducta
  - 3.5.1. Sedación mínima y moderada
    - 3.5.1.1. Principios
    - 3.5.1.2. Objetivos
    - 3.5.1.3. Advertencias de la sedación mínima y moderada
  - 3.5.2. Sedación profunda
    - 3.5.2.1. Advertencias de la sedación profunda
  - 3.5.3. Selección del paciente
  - 3.5.4. Antecedentes médicos del paciente
  - 3.5.5. Evaluación física

## Módulo 4. Odontología Pediátrica preventiva

- 4.1. Primera visita dental
  - 4.1.1. Introducción
  - 4.1.2. Objetivos de la primera visita dental
  - 4.1.3. Preparación del niño para su primera visita dental
  - 4.1.4. La visita dental por edades. Técnicas y sugerencias
- 4.2. Salud oral del niño y guía anticipatoria a padres y/o tutores
  - 4.2.1. Evaluación del riesgo. Definición y herramientas
  - 4.2.2. Método CAMBRA
    - 4.2.2.1. Menores de 6 años
    - 4.2.2.2. Mayores de 6 años
  - 4.2.3. "Hogar dental". Concepto
    - 4.2.3.1. Características
    - 4.2.3.2. Beneficios
  - 4.2.4. Guía anticipatoria parental
    - 4.2.4.1. Concepto
    - 4.2.4.2. Protocolos de salud oral del bebé
    - 4.2.4.3. Importancia de los profesionales no odontológicos dentro de la salud oral del bebé
- 4.3. Medidas de control de la placa dentobacteriana en Odontología Pediátrica
  - 4.3.1. Introducción. Concepto. La placa dental en la etiología de la caries
  - 4.3.2. Control mecánico de la placa
    - 4.3.2.1. Cepillo dental. Características y técnicas
    - 4.3.2.2. Pastas dentífricas
    - 4.3.2.3. Seda dental. Características y técnicas
  - 4.3.3. Control químico de la placa
    - 4.3.3.1. Agentes químicos anti-placa. Propiedades
  - 4.3.4. Medidas preventivas de higiene oral para niños según edad



- 4.4. Medidas dietéticas y nutrición en el paciente pediátrico
  - 4.4.1. Introducción. La nutrición en el desarrollo dental del niño
  - 4.4.2. Dieta: modo de alimentación y frecuencia de ingesta, factores de la cariogenicidad de la dieta. Alimentos protectores
    - 4.4.2.1. Guía de la pirámide alimenticia
    - 4.4.2.2. Encuesta dietética
    - 4.4.2.3. Dieta equilibrada y no cariogénica
    - 4.4.2.4. Consejos dietéticos ("*counseling*") en la consulta
    - 4.4.2.5. Dental
- 4.5. Uso de fluoruros en Odontología Pediátrica
  - 4.5.1. Introducción. Metabolismo. Mecanismos de acción
    - 4.5.1.1. Fluoruro sistémico. Fluorización del agua y otras fuentes. Ventajas y desventajas
    - 4.5.1.2. Fluoruro tópico: mecanismos de acción, tipos y productos fluorados
    - 4.5.1.3. Toxicidad aguda
    - 4.5.1.4. Toxicidad crónica. Fluorosis dental
    - 4.5.1.5. Prescripción adecuada de flúor tópico según edad y riesgo de caries
- 4.6. Odontología para el bebé
  - 4.6.1. El paciente menor de tres años: características
  - 4.6.2. La boca del bebé edéntulo
    - 4.6.2.1. Elementos constitutivos y funciones
  - 4.6.3. Posibles hallazgos
    - 4.6.3.1. Quistes de inclusión
    - 4.6.3.2. Microqueratoquistes
    - 4.6.3.3. Lengua geográfica
    - 4.6.3.4. Dientes natales y neonatales
    - 4.6.3.5. Anquiloglosia
    - 4.6.3.6. Síndrome de Riga-Fede
  - 4.6.4. La Odontología para el bebé: concepto, razón de ser y fundamentos
  - 4.6.5. La primera visita en un menor de 3 años: momento, objetivos y elementos constituyentes

- 4.7. Mantenimiento de la salud bucodental del menor de 3 años
  - 4.7.1. Información: tipo de información y metodología
  - 4.7.2. Transmisión. Educación
    - 4.7.2.1. Entrevista motivacional: características y objetivos
    - 4.7.2.2. Guía anticipatoria
  - 4.7.3. Estrategias preventivas en los menores de 3 años
    - 4.7.3.1. Cuidando la salud bucal de los padres
    - 4.7.3.2. Higiene bucal
    - 4.7.3.3. Dieta equilibrada no cariogénica
    - 4.7.3.4. Aporte adecuado de flúor
    - 4.7.3.5. Control periódico profesional

## Módulo 5. Patología y terapéutica de la caries dental

- 5.1. La caries dental. Etiología, patogenia y manifestaciones clínicas
  - 5.1.1. Concepto de enfermedad de caries
  - 5.1.2. Relevancia de la enfermedad de caries en la actualidad
  - 5.1.3. Factores etiológicos de la enfermedad de caries
    - 5.1.3.1. Factores relativos al huésped: los dientes y la saliva
    - 5.1.3.2. Factores relativos a la Microbiología de la placa bacteriana
    - 5.1.3.3. Factores relativos a la dieta: factores dependientes del alimento ingerido. Factores dietéticos dependientes del individuo
    - 5.1.3.4. Factores dependientes del contexto cultural y socioeconómico del individuo
  - 5.1.4. Patogenia de la lesión de caries
    - 5.1.4.1. Proceso de desmineralización/remineralización. El pH crítico
    - 5.1.4.2. La regulación oral de las fluctuaciones del pH y la remineralización
  - 5.1.5. Manifestaciones clínicas de la lesión de caries
    - 5.1.5.1. Las lesiones incipientes de caries
    - 5.1.5.2. Las lesiones cavitadas de caries
  - 5.1.6. Epidemiología de la caries dental
    - 5.1.6.1. Caries en dentición primaria
    - 5.1.6.2. Caries en dentición mixta
    - 5.1.6.3. Caries en dentición permanente joven



- 5.2. Diagnóstico de la caries dental
    - 5.2.1. Detección y diagnóstico de las lesiones de caries
      - 5.2.1.1. Métodos que no requieren soporte tecnológico: método visual y método táctil
      - 5.2.1.2. Métodos que requieren soporte tecnológico: métodos radiológicos, métodos basados en la luz visible, métodos basados en la luz láser, métodos basados en ultrasonido y métodos basados en la corriente eléctrica
      - 5.2.1.3. La valoración de la actividad de la lesión: sistema ICDAS
      - 5.2.1.4. Determinación del riesgo de caries del paciente
  - 5.3. Caries de la primera infancia. *Early Childhood Caries*. (ECC)
    - 5.3.1. La alimentación hasta los 6 meses de vida
      - 5.3.1.1. Lactancia materna exclusiva a demanda: su influencia en el desarrollo craneofacial. Beneficios
      - 5.3.1.2. El biberón: indicaciones y consecuencias de su uso
    - 5.3.2. El proceso de erupción: cronograma
    - 5.3.3. Las funciones de la dentición temporal
    - 5.3.4. La alimentación después de la erupción del primer diente: ablactación
    - 5.3.5. La alimentación tras la erupción del segundo molar temporal
    - 5.3.6. Lactancia materna prolongada: concepto y riesgos
    - 5.3.7. Caries de la primera infancia
      - 5.3.7.1. Concepto
      - 5.3.7.2. Tipos
      - 5.3.7.3. Hábitos de transmisibilidad y ventana de infectividad
      - 5.3.7.4. Características: de rápida progresión: razones
      - 5.3.7.5. Consecuencias
- 5.4. Remineralización terapéutica de las lesiones incipientes de caries
  - 5.4.1. Objetivos y requisitos de la remineralización terapéutica
  - 5.4.2. Productos y sistemas de remineralización
    - 5.4.2.1. El flúor: mecanismo de acción para la remineralización
    - 5.4.2.2. Los complejos de fosfopéptidos de la caseína y fosfato de calcio amorfo (CPP-ACP): naturaleza, mecanismos de acción, presentaciones y modo de empleo
    - 5.4.2.3. Nuevos materiales de remineralización. Materiales derivados de la Nanotecnología: nano-hidroxiapatita y nano-carbonatoapatita. Cristales bioactivos a base de fosfosilicato de sodio y calcio amorfo
    - 5.4.2.4. Productos alternativos para favorecer la remineralización
- 5.5. Tratamiento de las lesiones cavitadas de caries. Principios
  - 5.5.1. Objetivos de la operatoria dental en niños
  - 5.5.2. Factores que modifican la operatoria dental en niños
    - 5.5.2.1. Conducta
    - 5.5.2.2. Desarrollo de la dentición
    - 5.5.2.3. Extensión y profundidad de las lesiones cavitadas de caries
    - 5.5.2.4. Estado sistémico del paciente
    - 5.5.2.5. Características morfológicas de los dientes temporales
  - 5.5.3. Principios de la Odontología mínimamente invasiva
    - 5.5.3.1. Eliminación del mínimo tejido dental necesario
    - 5.5.3.2. Preservación de la vitalidad pulpar
    - 5.5.3.3. Empleo de materiales bioactivos
  - 5.5.4. Aislamiento absoluto
    - 5.5.4.1. Objetivos
    - 5.5.4.2. Materiales y su adaptación a niños: dique, *clamps* y arco de Young
    - 5.5.4.3. Técnicas de colocación según edad: preescolares, escolares y adolescentes
- 5.6. Selladores de fosas y fisuras (SFF). Restauraciones preventivas de resinas (RPR)
  - 5.6.1. Introducción. Antecedentes históricos de los selladores de fisuras
    - 5.6.1.1. Tipos de fisuras
    - 5.6.1.2. Propiedades cariostáticas
    - 5.6.1.3. Tipos de selladores
    - 5.6.1.4. Selección de pacientes.: indicaciones y contraindicaciones
    - 5.6.1.5. Técnica para su colocación
    - 5.6.1.6. Como evitar la fractura y caída de los selladores de fisuras
  - 5.6.2. Restauraciones preventivas de resinas (RPR)
    - 5.6.2.1. Concepto
    - 5.6.2.2. Tipos
    - 5.6.2.3. Técnica para su colocación
- 5.7. Tratamiento restaurativo atraumático (TRA). Restauraciones terapéuticas provisionales (RTP)
  - 5.7.1. Introducción. Concepto
  - 5.7.2. Principios del TRA y su evolución a RTP

- 5.8. Tratamiento de las lesiones cavitadas de caries. Materiales
  - 5.8.1. Materiales para la protección pulpar
    - 5.8.1.1. Hidróxido de calcio: mecanismo de acción. Indicaciones. Ventajas y desventajas
  - 5.8.2. Ionómero de vidrio: autopolimerizable y fotopolimerizable
    - 5.8.2.1. Nuevos materiales bioactivos
  - 5.8.3. Materiales para la restauración dentaria
    - 5.8.3.1. Ionómero de vidrio restaurador: características, indicaciones, contraindicaciones, ventajas, inconvenientes y modo de empleo
    - 5.8.3.2. Resinas compuestas o composites. Concepto y tipos
    - 5.8.3.3. Principios de uso
    - 5.8.3.4. Preparación de la estructura dentaria remanente para el empleo de composites: adhesivos dentinarios: tipos disponibles actualmente y criterios de selección
- 5.9. Tratamiento de grandes lesiones de caries cavitadas en Odontopediatría
  - 5.9.1. Lesiones complejas en dientes temporales y permanentes
    - 5.9.1.1. Características y consecuencias
    - 5.9.1.2. Opciones de tratamiento en dentición temporal y permanente
  - 5.9.2. Tratamiento de molares: coronas preformadas
    - 5.9.2.1. Indicaciones. Ventajas y desventajas
    - 5.9.2.2. Tipos: coronas preformadas metálicas. Coronas estéticas pediátricas
    - 5.9.2.3. Técnica de preparación, adaptación y cementado de las coronas metálicas. Coronas defectuosas y complicaciones
    - 5.9.2.4. Técnica de preparación y cementado de las coronas estéticas pediátricas y cementado
    - 5.9.2.5. Coronas defectuosas y complicaciones
  - 5.9.3. Tratamiento de dientes anteriores
    - 5.9.3.1. Coronas preformadas de acetato. Indicaciones y contraindicaciones. Procedimiento. Complicaciones
    - 5.9.3.2. Coronas pediátricas estéticas. Técnica de preparación dentaria de la corona pediátrica estética y cementado
    - 5.9.3.3. Coronas defectuosas y complicaciones

- 5.9.4. Tratamiento de dientes anteriores
  - 5.9.4.1. Coronas preformadas de acetato
  - 5.9.4.2. Indicaciones y contraindicaciones
  - 5.9.4.3. Procedimiento
  - 5.9.4.4. Complicaciones

## Módulo 6. Patología y terapéutica de la pulpa dental

- 6.1. Patología pulpar en dentición temporal (DT)
  - 6.1.1. Peculiaridades de los dientes temporales en relación a la afectación pulpar
  - 6.1.2. Evolución posteruptiva de la pulpa de los dientes temporales
  - 6.1.3. Características del órgano dentino-pulpar en DT
  - 6.1.4. Diagnóstico
    - 6.1.4.1. Factores generales: patologías que contraindican el tratamiento pulpar
    - 6.1.4.2. Factores regionales
    - 6.1.4.3. Factores locales
  - 6.1.5. Historia de dolor
    - 6.1.5.1. Dolor estimulado, térmico/químico, intermitente
    - 6.1.5.2. Dolor espontáneo, nocturno, prolongado
    - 6.1.5.3. Examen clínico: de la mucosa, de los dientes. Confiabilidad de las pruebas de Vitalidad pulpar
    - 6.1.5.4. Examen radiológico: información que aporta
    - 6.1.5.5. Clasificación
      - 6.1.5.5.1. Condicionantes en niños
      - 6.1.5.5.2. Pulpa sana: clínica y radiología
      - 6.1.5.5.3. Pulpitis reversible: clínica y radiología
      - 6.1.5.5.4. Pulpitis irreversible: clínica y radiología
      - 6.1.5.5.5. Necrosis pulpar: clínica y radiología

- 6.2. Terapéutica pulpar en dientes temporales
  - 6.2.1. Protección pulpar
    - 6.2.1.1. Indicaciones. Objetivos
  - 6.2.2. Tratamiento pulpar indirecto
    - 6.2.2.1. Indicaciones
    - 6.2.2.2. Objetivos
    - 6.2.2.3. Claves
    - 6.2.2.4. Procedimiento
  - 6.2.3. Pulpotomía
    - 6.2.3.1. Concepto
    - 6.2.3.2. Objetivo
    - 6.2.3.3. Indicaciones y contraindicaciones
    - 6.2.3.4. Fármacos que actúan sobre la pulpa: tipos y modo de acción
    - 6.2.3.5. Procedimiento
    - 6.2.3.6. Reconstrucción de la corona remanente
  - 6.2.4. Pulpectomía
    - 6.2.4.1. Concepto
    - 6.2.4.2. Objetivo
    - 6.2.4.3. Indicaciones y contraindicaciones
    - 6.2.4.4. Materiales para la obturación de los conductos. Requisitos, tipos y modo de acción
  - 6.2.5. Procedimiento
  - 6.2.6. Reconstrucción de la corona remanente
- 6.3. Patología pulpar en dentición permanente joven (DPJ)
  - 6.3.1. Valoración del estado pulpar
    - 6.3.1.1. Antecedentes
    - 6.3.1.2. Exploración clínica
    - 6.3.1.3. Exploración radiográfica
    - 6.3.1.4. Pruebas de vitalidad
    - 6.3.1.5. Evaluación directa pulpar
  - 6.3.2. Determinación del pronóstico del diente afectado

- 6.4. Terapéutica pulpar en dientes permanentes jóvenes
  - 6.4.1. Recubrimiento pulpar indirecto
    - 6.4.1.1. Objetivos
    - 6.4.1.2. Contraindicaciones
    - 6.4.1.3. Procedimiento
    - 6.4.1.4. Criterios de éxito o de fracaso del tratamiento en su evolución
  - 6.4.2. Recubrimiento pulpar directo
    - 6.4.2.1. Objetivos
    - 6.4.2.2. Contraindicaciones.
    - 6.4.2.3. Procedimiento
    - 6.4.2.4. Criterios de éxito o de fracaso del tratamiento en su evolución
  - 6.4.3. Apicoformación
    - 6.4.3.1. Objetivos
    - 6.4.3.2. Contraindicaciones
    - 6.4.3.3. Procedimiento
    - 6.4.3.4. Controles periódicos
    - 6.4.3.5. Criterios de éxito o de fracaso del tratamiento en su evolución
  - 6.4.4. Apicogénesis
    - 6.4.4.1. Objetivos
    - 6.4.4.2. Contraindicaciones
    - 6.4.4.3. Procedimiento
    - 6.4.4.4. Controles periódicos
    - 6.4.4.5. Criterios de éxito o de fracaso del tratamiento en su evolución

## Módulo 7. Traumatismos dentales. Diagnóstico y terapéutica

- 7.1. Diagnóstico, clasificación y examen del paciente traumatizado
- 7.2. Manejo de fracturas en dentición joven
- 7.3. Manejo de luxaciones en dentición joven
- 7.4. Manejo de avulsiones en dentición joven
- 7.5. Manejo de trauma en dentición temporal

**Módulo 8. Patología oral en Odontología Pediátrica**

- 8.1. Patología periodontal en Odontopediatría
    - 8.1.1. Diagnóstico: evaluación periodontal en el niño
    - 8.1.2. Inflamación gingival
      - 8.1.2.1. Gingivitis asociada a placa no agravada sistémicamente
      - 8.1.2.2. Gingivitis agravada sistémicamente
      - 8.1.2.3. Gingivitis inducida por fármacos
        - 8.1.2.3.1. Periodontitis crónica
        - 8.1.2.3.2. Periodontitis agresiva en dentición temporal y mixta
    - 8.1.3. Periodontitis agresiva localizada
      - 8.1.3.1. Periodontitis agresiva generalizada
    - 8.1.4. Enfermedad periodontal necrosante
      - 8.1.4.1. Gingivitis ulceronecrotizante aguda (GUNA)
      - 8.1.4.2. Periodontitis ulceronecrotizante (PUN)
  - 8.2. Patología de la mucosa oral de origen vírico y micótico. Diagnóstico y tratamiento
    - 8.2.1. Enfermedades víricas de la mucosa oral. *Virus herpes simplex*
      - 8.2.1.1. Etiología
      - 8.2.1.2. Patogenia
      - 8.2.1.3. Primoinfección herpética
      - 8.2.1.4. Herpes simple recidivante
      - 8.2.1.5. Diagnóstico/diagnóstico diferencial
      - 8.2.1.6. Tratamiento
    - 8.2.2. Enfermedades víricas de la mucosa oral. *Virus coxsackie*
      - 8.2.2.1. Enfermedad mano-boca-pie
      - 8.2.2.2. Herpangina
    - 8.2.3. Enfermedades micóticas de la mucosa oral. Candidiasis pseudomembranosa aguda o muguet
      - 8.2.3.1. Etiología
      - 8.2.3.2. Diagnóstico
      - 8.2.3.3. Diagnóstico diferencial
      - 8.2.3.4. Tratamiento
  - 8.2.4. Enfermedades micóticas de la mucosa oral. Queilitis angular
    - 8.2.4.1. Etiología
    - 8.2.4.2. Diagnóstico
    - 8.2.4.3. Diagnóstico diferencial
    - 8.2.4.4. Tratamiento
  - 8.2.5. Estomatitis aftosa recurrente
    - 8.2.5.1. Etiopatogenia: factores inmunológicos, herencia y factores predisponentes
    - 8.2.5.2. Aftas menores y aftas mayores
    - 8.2.5.3. Diagnóstico
    - 8.2.5.4. Tratamiento
- 8.3. Patología de la mucosa oral de origen traumático o alérgico. Diagnóstico y tratamiento
  - 8.3.1. Lesiones traumáticas de la mucosa oral
    - 8.3.1.1. Mucosa mordisqueada
    - 8.3.1.2. Ulceraciones traumáticas
  - 8.3.2. Lesiones irritativas causadas por agentes químicos
    - 8.3.2.1. Por contacto directo con la mucosa oral
    - 8.3.2.2. Necrosis palatina postanestesia
    - 8.3.2.3. Úlceras generadas por tratamiento quimioterapéutico
    - 8.3.2.4. Estomatitis alérgica: estomatitis medicamentosa
    - 8.3.2.5. Estomatitis por contacto
  - 8.3.3. Lesiones irritativas causadas por agentes físicos
    - 8.3.3.1. Lesiones secundarias a tratamiento radioterápico
    - 8.3.3.2. Quemadura eléctrica
    - 8.3.3.3. Lesiones generadas por calor o frío excesivos
- 8.4. Patología de la mucosa oral. Lesiones benignas más frecuentes en Pediatría. Diagnóstico y tratamiento
  - 8.4.1. Lesiones blancas
    - 8.4.1.1. Hiperqueratosis focal
    - 8.4.1.2. Leucoedema
    - 8.4.1.3. Nevo esponjoso blanco

- 8.4.2. Lesiones pigmentadas
  - 8.4.2.1. Pigmentación fisiológica
  - 8.4.2.2. Mácula melanótica bucal
  - 8.4.2.3. Nevo
  - 8.4.2.4. Petequias y equimosis
- 8.4.3. Lesiones rojas
  - 8.4.3.1. Eritema multiforme
- 8.4.4. Lesiones exofíticas
- 8.4.5. Hiperplasia fibrosa o fibroma por irritación
  - 8.4.5.1. Fibroma de células gigantes
  - 8.4.5.2. Fibroma periférico osificante
  - 8.4.5.3. Fibromatosis gingival hereditaria
  - 8.4.5.4. Hiperplasia papilar
  - 8.4.5.5. Granuloma piógeno
  - 8.4.5.6. Granuloma periférico de células gigantes
  - 8.4.5.7. Verruga vulgar o vírica
  - 8.4.5.8. Condiloma acuminado
  - 8.4.5.9. Hemangioma
  - 8.4.5.10. Linfangioma
  - 8.4.5.11. Neurofibroma
  - 8.4.5.12. Tumor congénito gingival de células granulares
  - 8.4.5.13. Tumor mixto o adenoma pleomórfico
- 8.5. Patología bucal. Lesiones quísticas, tumores benignos y neoplasias más frecuentes en Pediatría. Diagnóstico y tratamiento
  - 8.5.1. Quistes y pseudoquistes de los tejidos blandos
    - 8.5.1.1. Quistes linfopiteliales
    - 8.5.1.2. Hematoma y quiste de erupción
    - 8.5.1.3. Mucocele
    - 8.5.1.4. Ránula
    - 8.5.1.5. Quiste dentígeno
    - 8.5.1.6. Quiste odontógeno
    - 8.5.1.7. Quiste óseo traumático
    - 8.5.1.8. Quiste óseo estático

- 8.5.2. Tumores benignos
  - 8.5.2.1. Tumor odontógeno adenomatoide
  - 8.5.2.2. Odontoma compuesto y complejo
  - 8.5.2.3. Fibroma ameloblástico y fibroodontoma
  - 8.5.2.4. Fibroma central osificante
  - 8.5.2.5. Displasia fibrosa
  - 8.5.2.6. Cementoblastoma benigno
  - 8.5.2.7. Osteoblastoma benigno
  - 8.5.2.8. Querubismo
- 8.5.3. Neoplasias
  - 8.5.3.1. Ameloblastoma
  - 8.5.3.2. Tumor neuroectodérmico de la infancia
  - 8.5.3.3. Granuloma central de células gigantes
  - 8.5.3.4. Osteoma
  - 8.5.3.5. Odontoma ameloblástico
  - 8.5.3.6. Sarcoma de Ewing
  - 8.5.3.7. Sarcoma osteogénico y condrogénico
  - 8.5.3.8. Linfoma primario del hueso
  - 8.5.3.9. Linfoma de Burkitt
  - 8.5.3.10. Histiocitosis X

## Módulo 9. Control del dolor. Tratamientos quirúrgicos en pacientes

- 9.1. El proceso doloroso
  - 9.1.1. Dolor
  - 9.1.2. Sistema nociceptivo
  - 9.1.3. Anestésicos locales. Mecanismo de acción
- 9.2. Anestesia local en Odontología Pediátrica
  - 9.2.1. Conceptos
    - 9.2.1.1. Analgesia
    - 9.2.1.2. Anestesia local
    - 9.2.1.3. Anestesia general
  - 9.2.2. Anestesia local: ventajas y objetivos



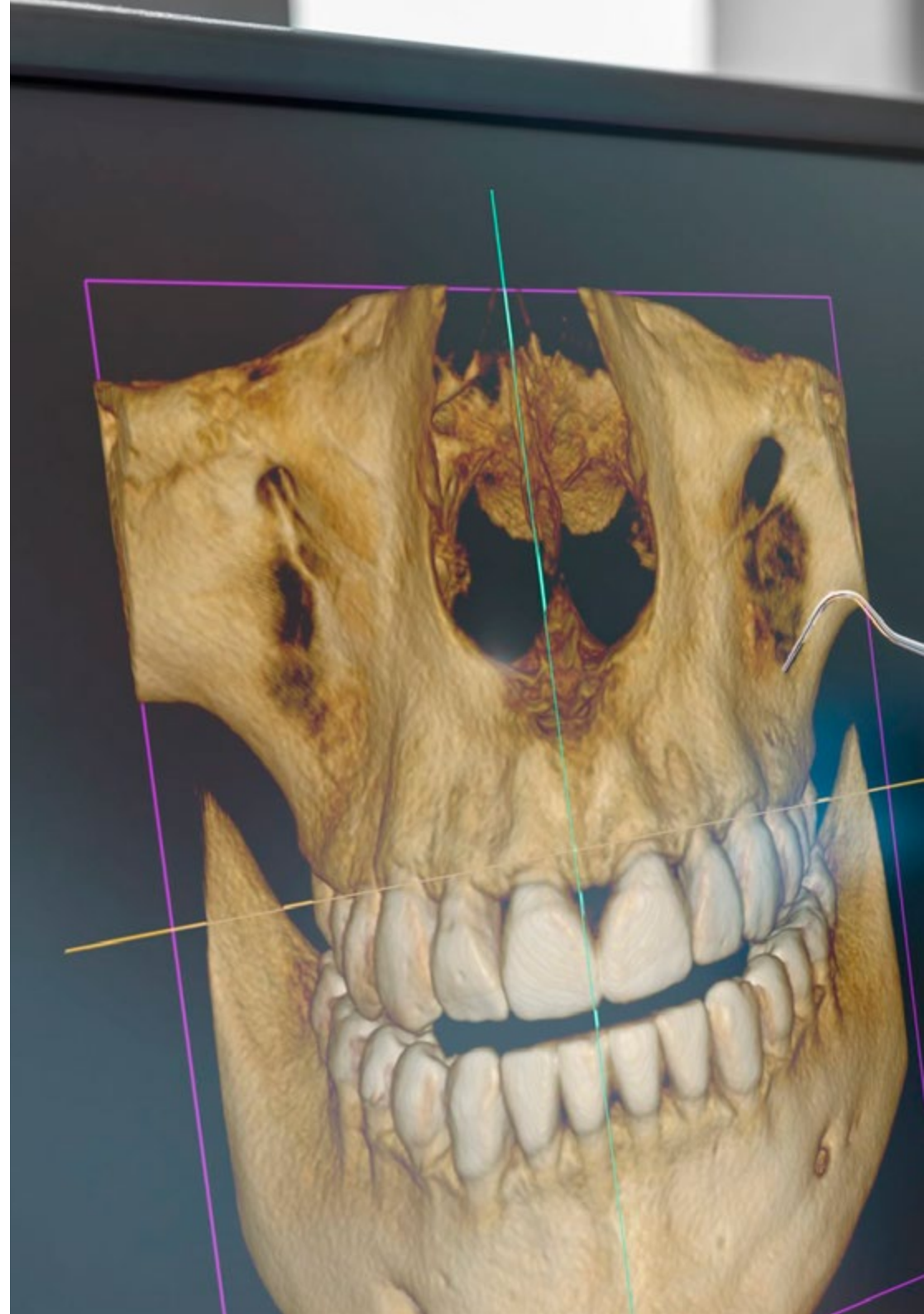
- 9.2.3. Anestésicos locales
  - 9.2.3.1. Composición
  - 9.2.3.2. Acción y estructura
  - 9.2.3.3. Vasoconstrictor: acciones, importancia en Odontopediatría y efectos indeseados
  - 9.2.3.4. Antioxidantes
  - 9.2.3.5. Conservantes
  - 9.2.3.6. Fungicidas
- 9.2.4. Cálculo de la dosis individualizada del anestésico
- 9.2.5. Técnicas para anestesia local
  - 9.2.5.1. Anestesia tópica: eficacia. Aceptación por parte del niño. Anestésicos tópicos más empleados actualmente. Aplicación y posibles complicaciones
  - 9.2.5.2. Anestesia maxilar: infiltración supraperióstica e intrapapilar
  - 9.2.5.3. Anestesia mandibular: infiltración supraperióstica, bloqueo del nervio dentario inferior (troncular), intraligamentosa (LPD)
- 9.2.6. Variantes sobre la técnica en adultos
- 9.2.7. Guía de la conducta. Preparación del paciente pediátrico para la anestesia local
- 9.2.8. Causas de fracaso de la anestesia
- 9.2.9. Complicaciones: generales y locales
  - 9.2.9.1. Sobredosis de los anestésicos locales
- 9.3. Analgesia para niños
  - 9.3.1. Evaluación grafica del dolor para niños en periodo preverbal
  - 9.3.2. Analgésicos más comunes prescritos en niños
    - 9.3.2.1. Nombre genérico. Función
    - 9.3.2.2. Dosis oral recomendada
    - 9.3.2.3. Ventajas y desventajas
    - 9.3.2.4. Presentación
- 9.4. Cirugía de tejidos blandos
  - 9.4.1. Frenillo superior de inserción baja
    - 9.4.1.1. Diagnóstico
    - 9.4.1.2. Frenectomía: indicaciones y procedimiento

- 9.4.2. Anquiloglosia
  - 9.4.2.1. Consecuencias
  - 9.4.2.2. Frenectomía: procedimiento
  - 9.4.2.3. Mucocele: extirpación quirúrgica
  - 9.4.2.4. Granuloma piógeno: extirpación quirúrgica
  - 9.4.2.5. Quiste de erupción: drenaje y operculectomía
- 9.5. Cirugía de tejidos duros. Extracción

## Módulo 10. Ortodoncia Pediátrica

- 10.1. Ortodoncia preventiva e interceptiva
  - 10.1.1. Introducción. Conceptos
  - 10.1.2. Diagnóstico y plan de tratamiento
  - 10.1.3. Clasificación de las maloclusiones
  - 10.1.4. Manejo del apiñamiento
    - 10.1.4.1. Extracciones seriadas
    - 10.1.4.2. Mordidas cruzadas: anterior y posterior
    - 10.1.4.3. Diastemas
    - 10.1.4.4. Mordida profunda
    - 10.1.4.5. Mordidas abiertas: anterior y posterior
    - 10.1.4.6. Entrenadores preortodónticos
    - 10.1.4.7. Erupciones ectópicas
    - 10.1.4.8. Tratamiento para modificar el crecimiento
- 10.2. Manejo y mantenimiento de espacio
  - 10.2.1. Factores causantes de la pérdida de espacio
    - 10.2.2. Pérdida prematura de dientes temporales
      - 10.2.2.1. Problemas asociados
      - 10.2.2.2. Factores amortiguadores
      - 10.2.2.3. Situaciones clínicas
  - 10.2.3. Mantenimiento de espacio
    - 10.2.3.1. Objetivo
    - 10.2.3.2. Requisitos
    - 10.2.3.3. Procedimientos
    - 10.2.3.4. Factores a tener en cuenta

- 10.2.4. Mantenedores de espacio
  - 10.2.4.1. Concepto
  - 10.2.4.2. Indicaciones
  - 10.2.4.3. Contraindicaciones
  - 10.2.4.4. Requisitos
- 10.2.5. Clasificación de los mantenedores de espacio
  - 10.2.5.1. Mantenedores fijos: concepto, indicaciones, ventajas, desventajas y tipos
  - 10.2.5.2. Mantenedores removibles: concepto, indicaciones, ventaja, desventaja y tipos
- 10.2.6. Situaciones clínicas
  - 10.2.6.1. Pérdida prematura de los incisivos
  - 10.2.6.2. Pérdida prematura de los caninos
  - 10.2.6.3. Pérdida prematura de los molares temporales
  - 10.2.6.4. Pérdidas múltiples
- 10.3. Hábitos bucales y su tratamiento interceptivo
  - 10.3.1. Hábitos
    - 10.3.1.1. Concepto
    - 10.3.1.2. Tipos
    - 10.3.1.3. Clasificación
  - 10.3.2. Hábitos orales
    - 10.3.2.1. Importancia
    - 10.3.2.2. Consecuencias
    - 10.3.2.3. Prevención
    - 10.3.2.4. Actitud profesional
    - 10.3.2.5. Requisitos
    - 10.3.2.6. Diagnóstico: anamnesis, examen clínico y funcional
    - 10.3.2.7. Criterios para el tratamiento y objetivos terapéuticos
    - 10.3.2.8. Hábito de succión digital: tipos, etiología, consecuencias y tratamiento
    - 10.3.2.9. Succión del chupete: ¿cuándo es perjudicial?, consecuencias y tratamiento



- 10.3.2.10. Deglución atípica: etiología, clasificación y tratamiento
- 10.3.2.11. Succión labial
- 10.3.2.12. Respiración bucal
- 10.3.2.13. Bruxismo
- 10.3.2.14. Onicofagia

## **Módulo 11.** Pacientes pediátricos con necesidades especiales de cuidados. Pacientes medicamente comprometidos

- 11.1. Patología cardiovascular
  - 11.1.1. Enfermedad congénita del corazón
  - 11.1.2. Fiebre reumática
  - 11.1.3. Soplo y arritmias cardíacas
  - 11.1.4. Hipertensión arterial
  - 11.1.5. Fallo congestivo cardíaco
  - 11.1.6. Endocarditis bacteriana
    - 11.1.6.1. Patogenia
    - 11.1.6.2. Complicaciones
    - 11.1.6.3. Procedimientos dentales que requieren de antibioterapia profiláctica para evitar endocarditis bacteriana
- 11.2. Patología alérgica e inmunológica
  - 11.2.1. Anafilaxia
    - 11.2.1.1. Concepto
    - 11.2.1.2. Diagnóstico
    - 11.2.1.3. Causas
    - 11.2.1.4. Evolución
    - 11.2.1.5. Diagnóstico
    - 11.2.1.6. Tratamiento



- 11.2.2. Rinitis alérgica
  - 11.2.2.1. Etiología
  - 11.2.2.2. Cuadro clínico
  - 11.2.2.3. Diagnóstico y manejo
  - 11.2.2.4. Complicaciones
  - 11.2.2.5. Consideraciones odontológicas
- 11.2.3. Dermatitis atópica
  - 11.2.3.1. Cuadro clínico
  - 11.2.3.2. Etiología
  - 11.2.3.3. Diagnóstico y manejo
  - 11.2.3.4. Complicaciones
  - 11.2.3.5. Consideraciones odontológicas
- 11.2.4. Urticaria y angioedema
  - 11.2.4.1. Concepto
  - 11.2.4.2. Cuadro clínico
  - 11.2.4.3. Etiología
  - 11.2.4.4. Diagnóstico y manejo
  - 11.2.4.5. Consideraciones odontológicas
- 11.2.5. Alergia alimenticia y alergia al látex
  - 11.2.5.1. Cuadro clínico
  - 11.2.5.2. Etiología
  - 11.2.5.3. Diagnóstico y manejo
  - 11.2.5.4. Consideraciones odontológicas
  - 11.2.5.5. Medidas preventivas
  - 11.2.5.6. Tratamiento por reacción alérgica aguda al látex
- 11.2.6. Asma
  - 11.2.6.1. Concepto
  - 11.2.6.2. Epidemiología
  - 11.2.6.3. Causas
  - 11.2.6.4. Curso de la enfermedad y prognosis
  - 11.2.6.5. Complicaciones
  - 11.2.6.6. Consideraciones odontológicas
  - 11.2.6.7. Perfil psicológico del niño asmático y recomendaciones
- 11.3. Patología endocrina
  - 11.3.1. Trastornos pancreáticos
    - 11.3.1.1. Diabetes mellitus: concepto, epidemiología, diagnóstico. Causas
    - 11.3.1.2. Diabetes tipo I: características clínicas, sintomatología, objetivos del tratamiento, hallazgos orales
    - 11.3.1.3. Diabetes tipo II: características clínicas
    - 11.3.1.4. Diabetes tipo III: características clínicas
    - 11.3.1.5. Diabetes tipo IV: características clínicas
    - 11.3.1.6. Diabetes tipo III: características clínicas
    - 11.3.1.7. Consideraciones odontológicas para el paciente pediátrico diabético
  - 11.3.2. Glándula tiroides y paratiroides
  - 11.3.3. Glándula suprarrenal
  - 11.3.4. Glándula pituitaria
- 11.4. Trastornos hematológicos
  - 11.4.1. Anemia
    - 11.4.1.1. Tipos
    - 11.4.1.2. Consideraciones odontológicas
  - 11.4.2. Trastornos de la hemostasia
    - 11.4.2.1. Alteraciones del número o función plaquetaria
    - 11.4.2.2. Alteraciones de la fase plasmática. Recomendaciones
    - 11.4.2.3. Pacientes anticoagulados. Recomendaciones
- 11.5. Enfermedades infecciosas
- 11.6. Nefropatías
- 11.7. Procesos oncológicos pediátricos
- 11.8. Patología neurológica
- 11.9. Patologías hereditarias: epidermólisis bullosa (EB) hereditaria
- 11.10. Atención bucodental al paciente con discapacidad sensorial
- 11.11. Atención bucodental al paciente con discapacidad intelectual
- 11.12. Atención bucodental al paciente con Trastorno del Espectro Autista



## Módulo 12. Temas relevantes en Odontología

- 12.1. Urgencias en Odontopediatría. Diagnóstico y manejo
- 12.2. Repercusiones clínicas de los nuevos patrones de crianza. Consentimiento informado
- 12.3. Maltrato y negligencia infantil
- 12.4. Materiales dentales en Odontología Pediátrica
- 12.5. Gestión racional de la consulta odontopediátrica
- 12.6. Fármacos más comunes en Odontología Pediátrica o fármacos en Odontología Pediátrica



*Te apoyarás en una gran cantidad de material multimedia, incluido video resúmenes, ejercicios de autoconocimiento y casos clínicos reales”*



# 07

## Prácticas Clínicas

Tras superar la fase teórica de esta titulación, el odontólogo avanzará y completará su conocimiento con una capacitación práctica que le permitirá innovar en el diagnóstico y aplicación de tratamientos en los pacientes menores de edad y con necesidades especiales. Todo ello con el acompañamiento de docentes de este Máster Semipresencial que buscan que el profesional de la Odontología alcance sus objetivos de actualización.





“

*Estas prácticas te permitirán desenvolverte en equipo de profesionales de una de las clínicas dentales más destacadas a nivel internacional”*

El periodo de capacitación práctica de este programa de Odontología Pediátrica Actualizada está conformado por una estancia práctica en una clínica referente, de 3 semanas de duración. El alumnado estará presente de lunes a viernes, con jornadas de 8 horas consecutivas y acompañado de profesionales especializados del propio centro que le guiarán y enseñarán las técnicas y tratamientos que aplican en la clínica dental.

Asimismo, el odontólogo dispone en esta fase práctica de un tutor de TECH, que le acompañará durante toda esta etapa, para comprobar que se adquiere el conocimiento útil, esencial y actualizado para que el especialista sea capaz de ejercer su profesión incorporando las últimas tendencias en tratamientos bucodentales.

En esta propuesta de capacitación las actividades están dirigidas al desarrollo y perfeccionamiento de las competencias, habilidades y técnicas necesarias para la atención sanitaria en menores de edad. Es por ello que se abordará el diagnóstico y manejo en urgencias en Odontopediatría, la detección de patologías asociadas a las estructuras orofaciales y la aplicación de materiales dentales a menores.

La enseñanza práctica se realizará con el acompañamiento y guía de los profesores y demás compañeros de entrenamiento que faciliten el trabajo en equipo y la integración multidisciplinar como competencias transversales para la praxis médica (aprender a ser y aprender a relacionarse).

Los procedimientos descritos a continuación serán la base de la capacitación, y su realización estará sujeta a la disponibilidad propia del centro, a su actividad habitual y a su volumen de trabajo, siendo las actividades propuestas las siguientes:







Módulo	Actividad Práctica
<b>Técnicas de Odontología Pediátrica Preventiva e intervención en patologías bucales</b>	Realizar la evaluación inicial y anticipatoria del estado bucal del paciente pediátrico
	Llevar a cabo la exploración clínica y radiológica del paciente pediátrico
	Explorar la morfología y cronología de la dentición primaria y permanente, erupción y oclusión dentaria
	Aplicar las técnicas de control de la placa dentobacteriana en odontología pediátrica
	Valorar, diagnosticar y tratar en patologías de la mucosa oral de origen vírico, micótico, traumático o alérgico
Realizar el abordaje específico de lesiones quísticas, tumores benignos y neoplasias en el paciente pediátrico	
<b>Técnicas terapéuticas en caries, traumatismos dentales y patologías de la pulpa</b>	Diagnosticar y tratar, aplicando los métodos y la tecnología más puntera, la caries dental
	Llevar a cabo la remineralización terapéutica de las lesiones incipientes de caries
	Aplicar selladores de fosas y fisuras (SFF) y llevar a cabo restauraciones preventivas de resinas (RPR)
	Indicar y aplicar el tratamiento restaurativo atraumático (TRA) y las restauraciones terapéuticas provisionales (RTP)
	Diagnosticar y examinar mediante técnicas radiológicas la traumatología en dentición temporal y permanente joven
Aplicar el tratamiento pulpar en dientes temporales y permanentes jóvenes	
<b>Ortodoncia pediátrica y abordaje de las patologías asociadas a los cambios en las estructuras orofaciales</b>	Evaluar en el paciente pediátrico el desarrollo de la dentición, erupción, exfoliación y oclusión dentaria
	Diagnosticar y tratar las anomalías del desarrollo del diente, así como la hipomineralización incisivo-molar (HIM) y las anomalías de la estructura de la dentina y de la erupción
	Abordar, mediante técnicas específicas, la erosión dental en niños
	Aplicar la ortodoncia preventiva e interceptiva, manejando el mantenimiento del espacio con mantenedores fijos y removibles
<b>Procedimientos de abordaje específico en el paciente pediátrico en Odontología</b>	Establecer una posición adecuada para la protección adecuada del paciente pediátrico, llevando a cabo la estabilización mecánica del cuerpo y la estabilización mecánica de la boca
	Indicar y aplicar los tratamientos farmacológicos específicos en el paciente pediátrico, administrando la sedación en aquellas intervenciones que lo requieran
	Aplicar anestesia local en niños
	Atender, con una orientación específica a su condición, al paciente pediátrico con discapacidad sensorial, intelectual o en el paciente con Trastorno del Espectro Autista (TEA)

## Seguro de responsabilidad civil

La máxima preocupación de esta institución es garantizar la seguridad tanto de los profesionales en prácticas como de los demás agentes colaboradores necesarios en los procesos de capacitación práctica en la empresa. Dentro de las medidas dedicadas a lograrlo, se encuentra la respuesta ante cualquier incidente que pudiera ocurrir durante todo el proceso de enseñanza-aprendizaje.

Para ello, esta entidad educativa se compromete a contratar un seguro de responsabilidad civil que cubra cualquier eventualidad que pudiera surgir durante el desarrollo de la estancia en el centro de prácticas.

Esta póliza de responsabilidad civil de los profesionales en prácticas tendrá coberturas amplias y quedará suscrita de forma previa al inicio del periodo de la capacitación práctica. De esta forma el profesional no tendrá que preocuparse en caso de tener que afrontar una situación inesperada y estará cubierto hasta que termine el programa práctico en el centro.



## Condiciones generales de la capacitación práctica

Las condiciones generales del acuerdo de prácticas para el programa serán las siguientes:

- 1. TUTORÍA:** durante el Máster Semipresencial el alumno tendrá asignados dos tutores que le acompañarán durante todo el proceso, resolviendo las dudas y cuestiones que pudieran surgir. Por un lado, habrá un tutor profesional perteneciente al centro de prácticas que tendrá como fin orientar y apoyar al alumno en todo momento. Por otro lado, también tendrá asignado un tutor académico cuya misión será la de coordinar y ayudar al alumno durante todo el proceso resolviendo dudas y facilitando todo aquello que pudiera necesitar. De este modo, el profesional estará acompañado en todo momento y podrá consultar las dudas que le surjan, tanto de índole práctica como académica.
- 2. DURACIÓN:** el programa de prácticas tendrá una duración de tres semanas continuadas de formación práctica, distribuidas en jornadas de 8 horas y cinco días a la semana. Los días de asistencia y el horario serán responsabilidad del centro, informando al profesional debidamente y de forma previa, con suficiente tiempo de antelación para favorecer su organización.
- 3. INASISTENCIA:** en caso de no presentarse el día del inicio del Máster Semipresencial, el alumno perderá el derecho a la misma sin posibilidad de reembolso o cambio de fechas. La ausencia durante más de dos días a las prácticas sin causa justificada/ médica, supondrá la renuncia las prácticas y, por tanto, su finalización automática. Cualquier problema que aparezca durante el transcurso de la estancia se tendrá que informar debidamente y de forma urgente al tutor académico.

**4. CERTIFICACIÓN:** el alumno que supere el Máster Semipresencial recibirá un certificado que le acreditará la estancia en el centro en cuestión.

**5. RELACIÓN LABORAL:** el Máster Semipresencial no constituirá una relación laboral de ningún tipo.

**6. ESTUDIOS PREVIOS:** algunos centros podrán requerir certificado de estudios previos para la realización del Máster Semipresencial. En estos casos, será necesario presentarlo al departamento de prácticas de TECH para que se pueda confirmar la asignación del centro elegido.

**7. NO INCLUYE:** el Máster Semipresencial no incluirá ningún elemento no descrito en las presentes condiciones. Por tanto, no incluye alojamiento, transporte hasta la ciudad donde se realicen las prácticas, visados o cualquier otra prestación no descrita.

No obstante, el alumno podrá consultar con su tutor académico cualquier duda o recomendación al respecto. Este le brindará toda la información que fuera necesaria para facilitarle los trámites.



# 08

## ¿Dónde puedo hacer las Prácticas Clínicas?

Este programa de Máster Semipresencial contempla una fase práctica en un centro de odontología integral, en la que el alumnado podrá aplicar todo su saber junto a profesionales especializados en todas las áreas y cuyo objetivo es el cuidado de la salud bucodental proporcionando armonía, función y estética. En la clínica, en la que el estudiante realizará la capacitación práctica, podrá realizar actividades en odontopediatría y conocer el resto de acciones que llevan a cabo en el centro como son el DSD (Diseño de sonrisa), ortodoncias, ATM y bruxismo (férulas y fisioterapia), endodoncia, implantes o los tratamientos de odontología mínimamente invasiva.





“

*Una titulación completa por su actualizado temario y por su Capacitación Práctica, que podrás realizar de la mano de los mejores expertos en el área de la Odontología Pediátrica”*



El alumno podrá cursar la parte práctica de este Máster Semipresencial en los siguientes centros:



Odontología

### Kiru Odontología Integral

País: España  
Ciudad: Madrid

Dirección: C. de López de Hoyos, 474, 28043 Madrid

Clínica Dental especializada en múltiples servicios terapéuticos y estéticos integrales

**Capacitaciones prácticas relacionadas:**

- Odontología Pediátrica Actualizada
- Periodoncia y Cirugía Mucogingival



Odontología

### Clínica Carel Dental

País: España  
Ciudad: Madrid

Dirección: Camino de Montoro, 43, 28055, Madrid

Centro clínico de asistencia para la salud bucodental

**Capacitaciones prácticas relacionadas:**

- Odontología Pediátrica Actualizada



Odontología

### Centro Odontológico Santos Pilarica

País: España  
Ciudad: Valladolid

Dirección: P.º de Juan Carlos I, 140, 47011 Valladolid

Clínica de atención odontológica y estética dental

**Capacitaciones prácticas relacionadas:**

- Gestión y Dirección de Clínicas Dentales
- Odontología Estética Adhesiva



Odontología

### Clínica Dr Dopico

País: España  
Ciudad: Asturias

Dirección: C. de la Libertad, 1, 1ºB, 33180 Noreña, Asturias

Centro de atención odontológica y estética dental

**Capacitaciones prácticas relacionadas:**

- Odontología Estética Adhesiva
- Gestión y Dirección de Clínicas Dentales



Odontología

### Hospital HM Modelo

País: España  
Ciudad: La Coruña

Dirección: Rúa Virrey Osorio, 30, 15011, A Coruña

Red de clínicas, hospitales y centros especializados privados distribuidos por toda la geografía española

**Capacitaciones prácticas relacionadas:**

- Anestesiología y Reanimación
- Cuidados Paliativos



Odontología

### Hospital Maternidad HM Belén

País: España  
Ciudad: La Coruña

Dirección: R. Filantropía, 3, 15011, A Coruña

Red de clínicas, hospitales y centros especializados privados distribuidos por toda la geografía española

**Capacitaciones prácticas relacionadas:**

- Actualización en Reproducción Asistida
- Dirección de Hospitales y Servicios de Salud



Odontología

### Hospital HM Rosaleda

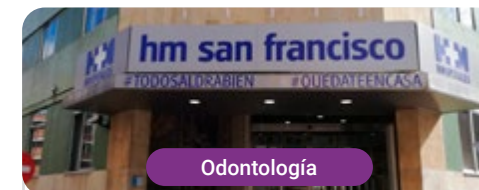
País: España  
Ciudad: La Coruña

Dirección: Rúa de Santiago León de Caracas, 1, 15701, Santiago de Compostela, A Coruña

Red de clínicas, hospitales y centros especializados privados distribuidos por toda la geografía española

**Capacitaciones prácticas relacionadas:**

- Trasplante Capilar
- Ortodoncia y Ortopedia Dentofacial



Odontología

### Hospital HM San Francisco

País: España  
Ciudad: León

Dirección: C. Marqueses de San Isidro, 11, 24004, León

Red de clínicas, hospitales y centros especializados privados distribuidos por toda la geografía española

**Capacitaciones prácticas relacionadas:**

- Actualización en Anestesiología y Reanimación
- Enfermería en el Servicio de Traumatología





Odontología

### Hospital HM Nou Delfos

País	Ciudad
España	Barcelona

Dirección: Avinguda de Vallcarca, 151, 08023 Barcelona

Red de clínicas, hospitales y centros especializados privados distribuidos por toda la geografía española

#### Capacitaciones prácticas relacionadas:

- Medicina Estética
- Nutrición Clínica en Medicina



Odontología

### Hospital HM Madrid

País	Ciudad
España	Madrid

Dirección: Pl. del Conde del Valle de Súchil, 16, 28015, Madrid

Red de clínicas, hospitales y centros especializados privados distribuidos por toda la geografía española

#### Capacitaciones prácticas relacionadas:

- Cuidados Paliativos
- Anestesiología y Reanimación



Odontología

### Hospital HM Sanchinarro

País	Ciudad
España	Madrid

Dirección: Calle de Oña, 10, 28050, Madrid

Red de clínicas, hospitales y centros especializados privados distribuidos por toda la geografía española

#### Capacitaciones prácticas relacionadas:

- Anestesiología y Reanimación
- Cuidados Paliativos



Odontología

### Hospital HM Puerta del Sur

País	Ciudad
España	Madrid

Dirección: Av. Carlos V, 70, 28938, Móstoles, Madrid

Red de clínicas, hospitales y centros especializados privados distribuidos por toda la geografía española

#### Capacitaciones prácticas relacionadas:

- Cuidados Paliativos
- Oftalmología Clínica





Odontología

### Hospital HM Montepríncipe

País	Ciudad
España	Madrid

Dirección: Av. de Montepríncipe, 25, 28660, Boadilla del Monte, Madrid

Red de clínicas, hospitales y centros especializados privados distribuidos por toda la geografía española

#### Capacitaciones prácticas relacionadas:

- Cuidados Paliativos
- Medicina Estética



Odontología

### Hospital HM Torrelodones

País	Ciudad
España	Madrid

Dirección: Av. Castillo Olivares, s/n, 28250, Torrelodones, Madrid

Red de clínicas, hospitales y centros especializados privados distribuidos por toda la geografía española

#### Capacitaciones prácticas relacionadas:

- Anestesiología y Reanimación
- Cuidados Paliativos



Odontología

### Policlínico HM Arapiles

País	Ciudad
España	Madrid

Dirección: C. de Arapiles, 8, 28015, Madrid

Red de clínicas, hospitales y centros especializados privados distribuidos por toda la geografía española

#### Capacitaciones prácticas relacionadas:

- Anestesiología y Reanimación
- Odontología Pediátrica



Odontología

### Policlínico HM Cruz Verde

País	Ciudad
España	Madrid

Dirección: Plaza de la Cruz Verde, 1-3, 28807, Alcalá de Henares, Madrid

Red de clínicas, hospitales y centros especializados privados distribuidos por toda la geografía española

#### Capacitaciones prácticas relacionadas:

- Podología Clínica Avanzada
- Tecnologías Ópticas y Optometría Clínica





Odontología

### Policlínico HM La Paloma

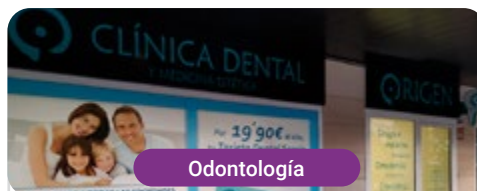
País: España Ciudad: Madrid

Dirección: Calle Hilados, 9, 28850, Torrejón de Ardoz, Madrid

Red de clínicas, hospitales y centros especializados privados distribuidos por toda la geografía española

**Capacitaciones prácticas relacionadas:**

- Enfermería de Quirófano Avanzada
- Ortodoncia y Ortopedia Dentofacial



Odontología

### Clínica dental Origen (Torrelodones)

País: España Ciudad: Madrid

Dirección: Plaza del Caño, 3, 28250 Torrelodones, Madrid

Origen Dental, especialistas en Odontología y Medicina Estética

**Capacitaciones prácticas relacionadas:**

- Odontología Digital
- Odontología Pediátrica Actualizada



Odontología

### Clínica dental Origen (Villaviciosa de Odón)

País: España Ciudad: Madrid

Dirección: Calle Cueva de la Mora, 7, 28670 Villaviciosa de Odón, Madrid

Origen Dental, especialistas en Odontología y Medicina Estética

**Capacitaciones prácticas relacionadas:**

- Odontología Digital
- Odontología Pediátrica Actualizada



Odontología

### Clínica dental Irene González Aroca

País: España Ciudad: Badajoz

Dirección: C. Marquesa de Pinares, 15, 06800 Mérida, Badajoz

En Clínica dental Irene González Aroca se encargan de prestar atención médica dental en las etapas más tempranas de la edad

**Capacitaciones prácticas relacionadas:**

- Odontología Pediátrica Actualizada



Odontología

### Ergodent

País: España Ciudad: Madrid

Dirección: Pl. de España, S/N, 28801 Ergodent, Madrid

Clínica especializada en Odontología, Cirugía, Radiología Dental

**Capacitaciones prácticas relacionadas:**

- Implantología y Cirugía Oral
- Odontología Digital



Odontología

### Centro Dental Pereda

País: España Ciudad: Toledo

Dirección: Avenida de Irlanda, 9, Local 2, Toledo

Clínica dental de referencia en Toledo que ofrece servicios odontológicos de alta calidad

**Capacitaciones prácticas relacionadas:**

- Implantología y Cirugía Oral
- Odontología Estética Adhesiva



Odontología

### Ortega Clinic

País: España Ciudad: Burgos

Dirección: C. Francisco Grandmontagne, 15, 09007 Burgos

Expertos en la prevención y tratamientos dentales

**Capacitaciones prácticas relacionadas:**

- Ortodoncia y Ortopedia Dentofacial
- Odontología Pediátrica Actualizada



09

# Metodología

Este programa de capacitación ofrece una forma diferente de aprender. Nuestra metodología se desarrolla a través de un modo de aprendizaje de forma cíclica: **el Relearning**.

Este sistema de enseñanza es utilizado, por ejemplo, en las facultades de medicina más prestigiosas del mundo y se ha considerado uno de los más eficaces por publicaciones de gran relevancia como el **New England Journal of Medicine**.



“

*Descubre el Relearning, un sistema que abandona el aprendizaje lineal convencional para llevarte a través de sistemas cíclicos de enseñanza: una forma de aprender que ha demostrado su enorme eficacia, especialmente en las materias que requieren memorización”*

## En TECH empleamos el Método del Caso

Ante una determinada situación clínica, ¿qué debería hacer un profesional? A lo largo del programa, los estudiantes se enfrentarán a múltiples casos clínicos simulados, basados en pacientes reales en los que deberán investigar, establecer hipótesis y, finalmente, resolver la situación. Existe abundante evidencia científica sobre la eficacia del método. Los especialistas aprenden mejor, más rápido y de manera más sostenible en el tiempo.

*Con TECH podrás experimentar una forma de aprender que está moviendo los cimientos de las universidades tradicionales de todo el mundo.*



Según el Dr. Gérvas, el caso clínico es la presentación comentada de un paciente, o grupo de pacientes, que se convierte en «caso», en un ejemplo o modelo que ilustra algún componente clínico peculiar, bien por su poder docente, bien por su singularidad o rareza. Es esencial que el caso se apoye en la vida profesional actual, intentando recrear los condicionantes reales en la práctica profesional del odontólogo.



“

*¿Sabías que este método fue desarrollado en 1912, en Harvard, para los estudiantes de Derecho? El método del caso consistía en presentarles situaciones complejas reales para que tomaran decisiones y justificasen cómo resolverlas. En 1924 se estableció como método estándar de enseñanza en Harvard”*

#### La eficacia del método se justifica con cuatro logros fundamentales:

1. Los odontólogos que siguen este método no solo consiguen la asimilación de conceptos, sino un desarrollo de su capacidad mental, mediante ejercicios de evaluación de situaciones reales y aplicación de conocimientos.
2. El aprendizaje se concreta de una manera sólida en capacidades prácticas que permiten al alumno una mejor integración en el mundo real.
3. Se consigue una asimilación más sencilla y eficiente de las ideas y conceptos, gracias al planteamiento de situaciones que han surgido de la realidad.
4. La sensación de eficiencia del esfuerzo invertido se convierte en un estímulo muy importante para el alumnado, que se traduce en un interés mayor en los aprendizajes y un incremento del tiempo dedicado a trabajar en el curso.



## Relearning Methodology

TECH aúna de forma eficaz la metodología del Estudio de Caso con un sistema de aprendizaje 100% online basado en la reiteración, que combina 8 elementos didácticos diferentes en cada lección.

Potenciamos el Estudio de Caso con el mejor método de enseñanza 100% online: el Relearning.



*El odontólogo aprenderá mediante casos reales y resolución de situaciones complejas en entornos simulados de aprendizaje. Estos simulacros están desarrollados a partir de softwares de última generación que permiten facilitar el aprendizaje inmersivo.*



Situado a la vanguardia pedagógica mundial, el método Relearning ha conseguido mejorar los niveles de satisfacción global de los profesionales que finalizan sus estudios, con respecto a los indicadores de calidad de la mejor universidad online en habla hispana (Universidad de Columbia).

Con esta metodología, se han capacitado más de 115.000 odontólogos con un éxito sin precedentes en todas las especialidades clínicas con independencia de la carga en cirugía. Nuestra metodología pedagógica está desarrollada en un entorno de máxima exigencia, con un alumnado universitario de un perfil socioeconómico alto y una media de edad de 43,5 años.

*El Relearning te permitirá aprender con menos esfuerzo y más rendimiento, implicándote más en tu capacitación, desarrollando el espíritu crítico, la defensa de argumentos y el contraste de opiniones: una ecuación directa al éxito.*

En nuestro programa, el aprendizaje no es un proceso lineal, sino que sucede en espiral (aprender, desaprender, olvidar y reaprender). Por eso, combinan cada uno de estos elementos de forma concéntrica.

La puntuación global que obtiene el sistema de aprendizaje de TECH es de 8.01, con arreglo a los más altos estándares internacionales.



Este programa ofrece los mejores materiales educativos, preparados a conciencia para los profesionales:



#### Material de estudio

Todos los contenidos didácticos son creados por los especialistas que van a impartir el curso, específicamente para él, de manera que el desarrollo didáctico sea realmente específico y concreto.

Estos contenidos son aplicados después al formato audiovisual, para crear el método de trabajo online de TECH. Todo ello, con las técnicas más novedosas que ofrecen piezas de gran calidad en todos y cada uno los materiales que se ponen a disposición del alumno.



#### Técnicas y procedimientos en vídeo

TECH acerca al alumno las técnicas más novedosas, los últimos avances educativos y al primer plano de la actualidad en técnicas odontológicas. Todo esto, en primera persona, con el máximo rigor, explicado y detallado para contribuir a la asimilación y comprensión del estudiante. Y lo mejor de todo, pudiéndolo ver las veces que quiera.



#### Resúmenes interactivos

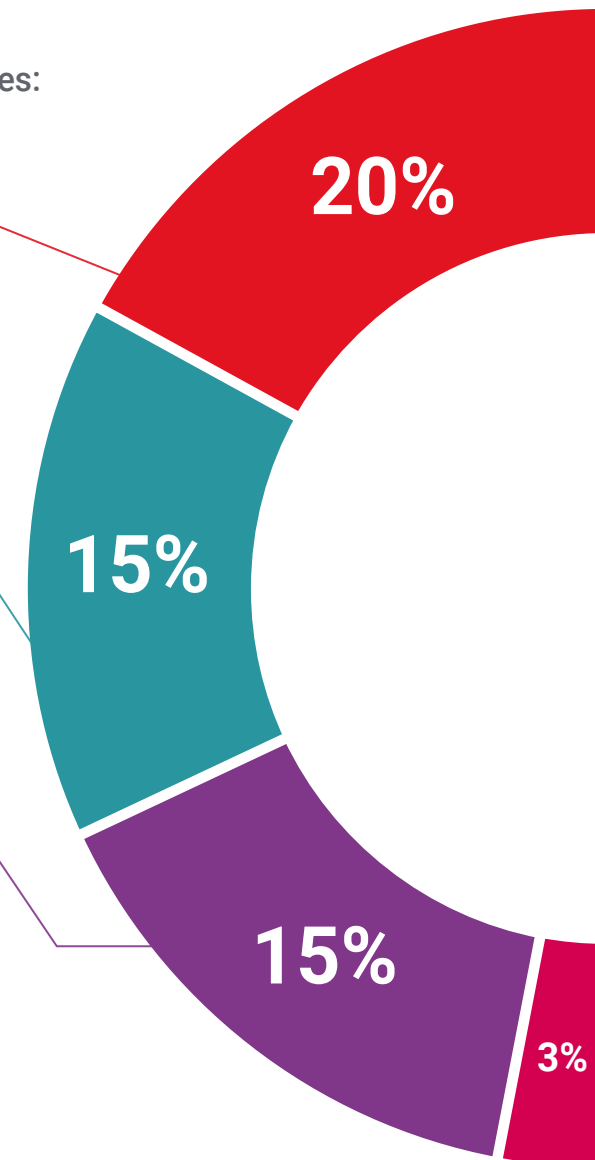
El equipo de TECH presenta los contenidos de manera atractiva y dinámica en píldoras multimedia que incluyen audios, vídeos, imágenes, esquemas y mapas conceptuales con el fin de afianzar el conocimiento.

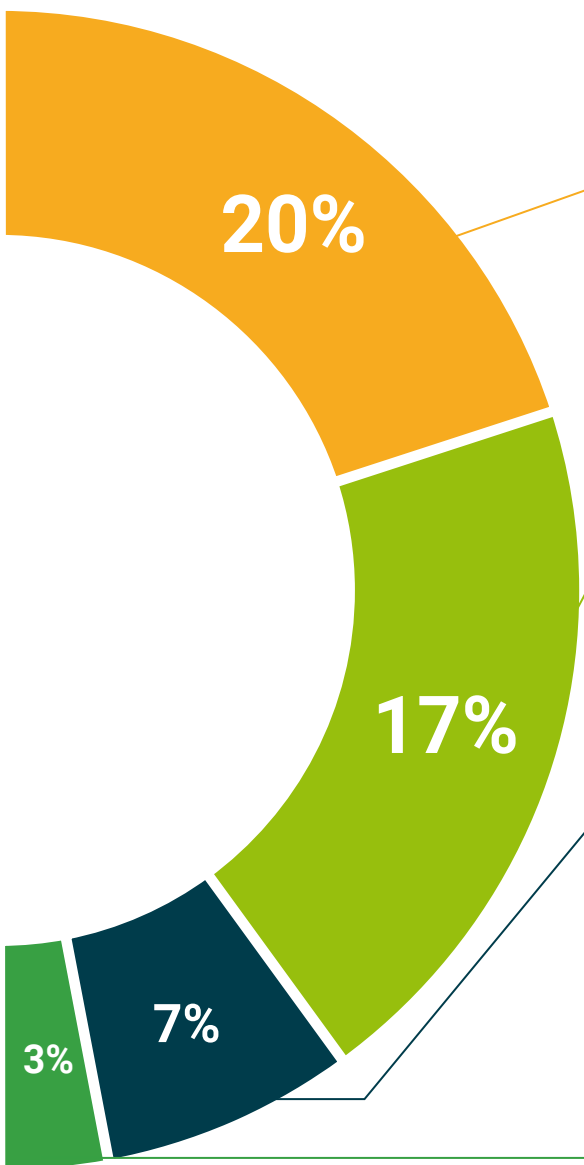
Este sistema exclusivo de capacitación para la presentación de contenidos multimedia fue premiado por Microsoft como "Caso de éxito en Europa".



#### Lecturas complementarias

Artículos recientes, documentos de consenso y guías internacionales, entre otros. En la biblioteca virtual de TECH el estudiante tendrá acceso a todo lo que necesita para completar su capacitación.





#### Análisis de casos elaborados y guiados por expertos

El aprendizaje eficaz tiene, necesariamente, que ser contextual. Por eso, TECH presenta los desarrollos de casos reales en los que el experto guiará al alumno a través del desarrollo de la atención y la resolución de las diferentes situaciones: una manera clara y directa de conseguir el grado de comprensión más elevado.



#### Testing & Retesting

Se evalúan y reevalúan periódicamente los conocimientos del alumno a lo largo del programa, mediante actividades y ejercicios evaluativos y autoevaluativos para que, de esta manera, el estudiante compruebe cómo va consiguiendo sus metas.



#### Clases magistrales

Existe evidencia científica sobre la utilidad de la observación de terceros expertos. El denominado Learning from an Expert afianza el conocimiento y el recuerdo, y genera seguridad en las futuras decisiones difíciles.



#### Guías rápidas de actuación

TECH ofrece los contenidos más relevantes del curso en forma de fichas o guías rápidas de actuación. Una manera sintética, práctica y eficaz de ayudar al estudiante a progresar en su aprendizaje.





10

# Titulación

El Máster Semipresencial en Odontología Pediátrica Actualizada garantiza, además de la capacitación más rigurosa y actualizada, el acceso a un título de Máster Semipresencial expedido por TECH Universidad.



“

*Supera con éxito este programa y recibe tu titulación universitaria sin desplazamientos ni farragosos trámites”*



Este **Máster Semipresencial en Odontología Pediátrica Actualizada** contiene el programa científico más completo y actualizado del mercado.

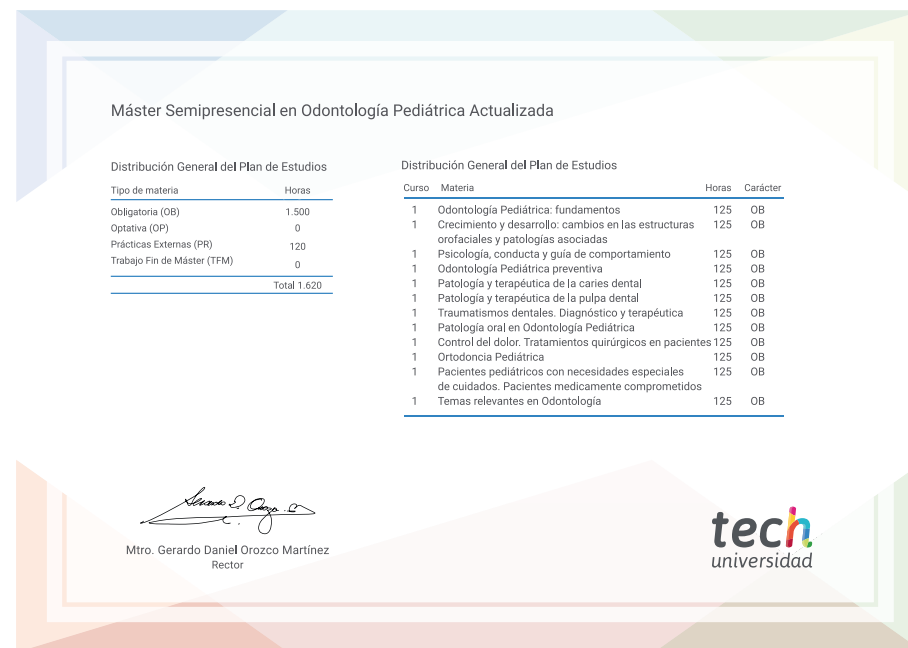
Tras la superación de la evaluación, el alumno recibirá por correo postal\* con acuse de recibo su correspondiente título de **Máster Semipresencial** emitido por **TECH Universidad**.

Este título expedido por **TECH Universidad** expresará la calificación que haya obtenido en el Máster Semipresencial, y reunirá los requisitos comúnmente exigidos por las bolsas de trabajo, oposiciones y comités evaluadores de carreras profesionales.

Título: **Máster Semipresencial en Odontología Pediátrica Actualizada**

Modalidad: **Semipresencial (Online + Prácticas Clínicas)**

Duración: **12 meses**



\*Apostilla de La Haya. En caso de que el alumno solicite que su título en papel recabe la Apostilla de La Haya, TECH Universidad realizará las gestiones oportunas para su obtención, con un coste adicional.



## Máster Semipresencial Odontología Pediátrica Actualizada

Modalidad: Semipresencial (Online + Prácticas Clínicas)

Duración: 12 meses

Titulación: TECH Universidad

# Máster Semipresencial

## Odontología Pediátrica Actualizada

