

# Master Semipresenziale

## Medicina Orale





**tech** università  
tecnologica

## Master Semipresenziale Medicina Orale

Modalità: Semipresenziale (Online + Tirocinio Clinico)

Durata: 12 mesi

Titolo: TECH Università Tecnologica

Accesso al sito web: [www.techitute.com/it/odontoiatria/master-semipresenziale/master-semipresenziale-medicina-orale](http://www.techitute.com/it/odontoiatria/master-semipresenziale/master-semipresenziale-medicina-orale)

# Indice

01

Presentazione

---

*pag. 4*

02

Perché iscriversi a questo  
Master Semipresenziale?

---

*pag. 8*

03

Obiettivi

---

*pag. 12*

04

Competenze

---

*pag. 20*

05

Direzione del corso

---

*pag. 24*

06

Struttura e contenuti

---

*pag. 32*

07

Tirocinio Clinico

---

*pag. 50*

08

Dove posso svolgere il  
Tirocinio Clinico?

---

*pag. 56*

09

Metodologia

---

*pag. 60*

10

Titolo

---

*pag. 68*

# 01

# Presentazione

I nuovi progressi nel campo della Medicina Orale richiedono un aggiornamento immediato da parte del professionista. Questo programma in modalità 100% online fornisce al dentista i contenuti più recenti in questo campo con un tirocinio pratico presso un rinomato centro clinico. La cavità orale è talvolta sede di lesioni la cui origine può essere locale o espressione di malattie che interessano l'intero organismo. Per questo motivo, il dentista potrà prima accedere alle conoscenze più innovative e poi applicarle nelle pratiche intensive offerte da questa specializzazione, ottenendo l'aggiornamento professionale che cerca a livello professionale.





“

*Grazie ai suoi contenuti innovativi e al tirocinio pratico che offre, questo programma è perfetto per il dentista che vuole aggiornare le proprie conoscenze in modo semplice e veloce”*

Questo Master Semipresenziale in Medicina Orale è molto interessato a che il dentista approfondisca la diagnosi e la differenziazione delle varie lesioni sia benigne che maligne della cavità orale e dei suoi tessuti annessi, comprese tecniche diagnostiche e chirurgiche. Inoltre, mira anche a far sì che il professionista padroneggi i diversi tipi di trattamento, l'applicazione professionale e l'utilità preventiva.

Si tratta quindi di una branca che integra le altre specialità, il che costituisce un pilastro fondamentale prima di qualsiasi trattamento. Inoltre, grazie a questo programma, il dentista sarà in grado di evitare negligenze per ignoranza, consentendo allo stesso tempo il rilevamento e la riabilitazione delle patologie con gli strumenti più innovativi sul mercato.

Questa qualifica è caratterizzata da una metodologia dinamica, che consente di scambiare i casi clinici in modo che il dentista identifichi e associ il tema acquisito con la sua corrispondente immagine reale. A sua volta, avrà accesso a questionari in cui potrà valutare le sue conoscenze e testare il loro aggiornamento. L'obiettivo è quello di avvicinarti il più possibile a quelle situazioni che gli verranno presentate nella sua pratica quotidiana in modo da essere in grado di affrontarle e gestirle in modo coordinato, efficiente e pianificato, utilizzando i metodi migliori e più moderni.

Questo programma si svolge in un formato 100% online che si adatterà alle circostanze del professionista, poiché quest'ultimo potrà studiare quando e da dove vuole. A tal fine, avrà a disposizione le migliori risorse multimediali con le quali il processo di approfondimento sarà efficace e semplice. In tal modo, potrà accedere 24 ore al giorno a tutti i materiali del programma. Inoltre, includerà 10 esaurienti *Masterclasses* che saranno impartite da un Direttore Ospite Internazionale di ampio prestigio.

Al termine di questa fase, il professionista avrà l'opportunità di effettuare un tirocinio di persona in un centro clinico di alto prestigio. Questi tirocini si svolgeranno nell'arco di 3 settimane, durante i quali non solo riceverà la supervisione di specialisti del centro clinico stesso, ma avrà accesso alle sue apparecchiature e tratterà con i pazienti. Si tratta quindi di un'opportunità unica per aggiornarsi in un ambiente completamente reale.

Questo **Master Semipresenziale in Medicina Orale** possiede il programma scientifico più completo e aggiornato del mercato. Le caratteristiche principali del programma sono:

- ♦ Sviluppo di oltre 100 casi clinici presentati da professionisti in Medicina Orale
- ♦ I suoi contenuti grafici, schematici ed eminentemente pratici sono concepiti per fornire informazioni scientifiche e sanitarie su quelle discipline odontoiatriche che sono essenziali per la pratica professionale
- ♦ Il suo approccio eminentemente pratico
- ♦ I contenuti aggiornati, che raccolgono le ultime tendenze in Medicina Orale
- ♦ Le tue risorse multimediali, pronte per facilitare l'apprendimento
- ♦ Questo sarà integrato da lezioni teoriche, domande all'esperto, forum di discussione su questioni controverse e lavoro di riflessione individuale
- ♦ Contenuti disponibili da qualsiasi dispositivo fisso o mobile dotato di connessione a internet
- ♦ Possibilità di svolgere un tirocinio clinico all'interno di uno dei migliori centri ospedalieri



*Un percorso accademico che integra 10 esclusive Masterclass insegnate da un Direttore Ospite Internazionale di lunga carriera investigativa e chirurgica nel campo della Medicina Orale"*

“

*Questo Master Semipresenziale è un'opportunità unica per aggiornarsi in Medicina Orale, dando la possibilità di entrare in contatto con prestigiosi specialisti e pazienti reali"*

In questa proposta di Master, di natura professionale e in modalità semipresenziale, il programma è rivolto all'aggiornamento dei professionisti del settore odontoiatrico che desiderano approfondire le nuove tecniche nel campo della Medicina Orale. I contenuti sono basati sull'ultima evidenza scientifica, e orientati in maniera didattica, per integrare il sapere teorico con la pratica odontoiatrica.

Grazie ai loro contenuti multimediali elaborati con le più recenti tecnologie educative, consentiranno al professionista dell'odontoiatria un apprendimento localizzato e contestuale, vale a dire un ambiente simulato che fornisca un apprendimento immersivo programmato per specializzarsi in situazioni reali. La creazione di questo programma è incentrata sull'Apprendimento Basato su Problemi, mediante il quale lo studente deve cercare di risolvere le diverse situazioni che gli si presentano durante il corso. Lo studente potrà usufruire di un innovativo sistema di video interattivi creati da esperti di rinomata fama.

*Questo programma ti permetterà di approfondire le tecniche più avanzate per la gestione terapeutica dei disturbi che possono interessare la mucosa orale, le ghiandole salivari, il tessuto osseo o i tessuti molli dell'area orale e maxillo-facciale.*

*Aggiornati in modo confortevole, decidendo il ritmo di studio e quando completare la parte teorico-pratica di questa qualifica, e goditi la partecipazione al lavoro quotidiano di una clinica dentale con le tecnologie e le procedure più avanzate.*



# 02

## Perché iscriversi a questo Master Semipresenziale?

Nel settore sanitario, la teoria non è sufficiente per ottenere uno sviluppo o un progresso reale. In Odontoiatria è essenziale padroneggiare le procedure più recenti per offrire ai pazienti cure innovative e di qualità che garantiscano il loro benessere. Per questo motivo, TECH ha sviluppato questa qualifica all'avanguardia, che combina i più recenti aggiornamenti in aree come la parodontologia, la chirurgia maxillo-facciale e la dermatologia, con un tirocinio pratico presso un prestigioso centro clinico. Il dentista potrà così ottenere una panoramica completa dell'attuale panorama della Medicina Orale, il tutto da esperti del settore.





“

*Combina la teoria con la pratica grazie all'opportunità di entrare in ambienti clinici reali con i migliori specialisti e di acquisire una visione della vita quotidiana di un ambiente di lavoro impegnativo"*

### **1. Aggiornarsi sulla base delle più recenti tecnologie disponibili**

Il campo dell'Odontoiatria si distingue per i continui aggiornamenti tecnologici volti a migliorare e perfezionare le procedure per ottenere efficacia ed efficienza. Per questo motivo, e con l'obiettivo di portare questi nuovi sviluppi al professionista odontoiatrico, TECH ha sviluppato questo Master Semipresenziale con il quale il professionista avrà accesso alla scienza di ultima generazione nell'area della Medicina Orale.

### **2. Approfondire nuove competenze dall'esperienza dei migliori specialisti**

Lo specialista sarà accompagnato, in ogni momento, da un team di esperti del settore che ne garantirà l'approfondimento e il miglioramento con qualità totale. Inoltre, con un tutor designato, lo studente potrà vedere e assistere pazienti reali in un ambiente professionale e aggiornato, che gli permetterà di incorporare nella sua pratica quotidiana le procedure più efficaci legate a questa specializzazione dell'Odontoiatria.

### **3. Accedere ad ambienti clinici di prim'ordine**

TECH seleziona con cura a tutti i centri disponibili per il tirocinio di questo Master Semipresenziale. Ai dentisti è quindi garantito l'accesso a un ambiente di grande prestigio in cui osservare il lavoro quotidiano di una giornata lavorativa impegnativa, rigorosa ed esaustiva. Avrà così l'opportunità di applicare tutte le conoscenze acquisite durante il suo apprendistato.



#### **4. Combinare la migliore teoria con la pratica più avanzata**

TECH offre un nuovo modello di apprendimento che si distacca dai programmi pedagogici tradizionali esistenti nel mercato accademico. Con l'obiettivo di consentire ai professionisti di combinare la loro vita quotidiana e professionale con questa qualifica, questo Master Semipresenziale è in modalità 100% pratico e, soprattutto, può essere messo in pratica in sole 3 settimane.

#### **5. Ampliare le frontiere della conoscenza**

Lo specialista potrà ampliare le proprie frontiere e acquisire esperienza e conoscenze dai migliori professionisti, che non solo esercitano in cliniche di prim'ordine, ma anche in diversi continenti. TECH offre la possibilità di svolgere questo tirocinio in centro di importanza internazionale.

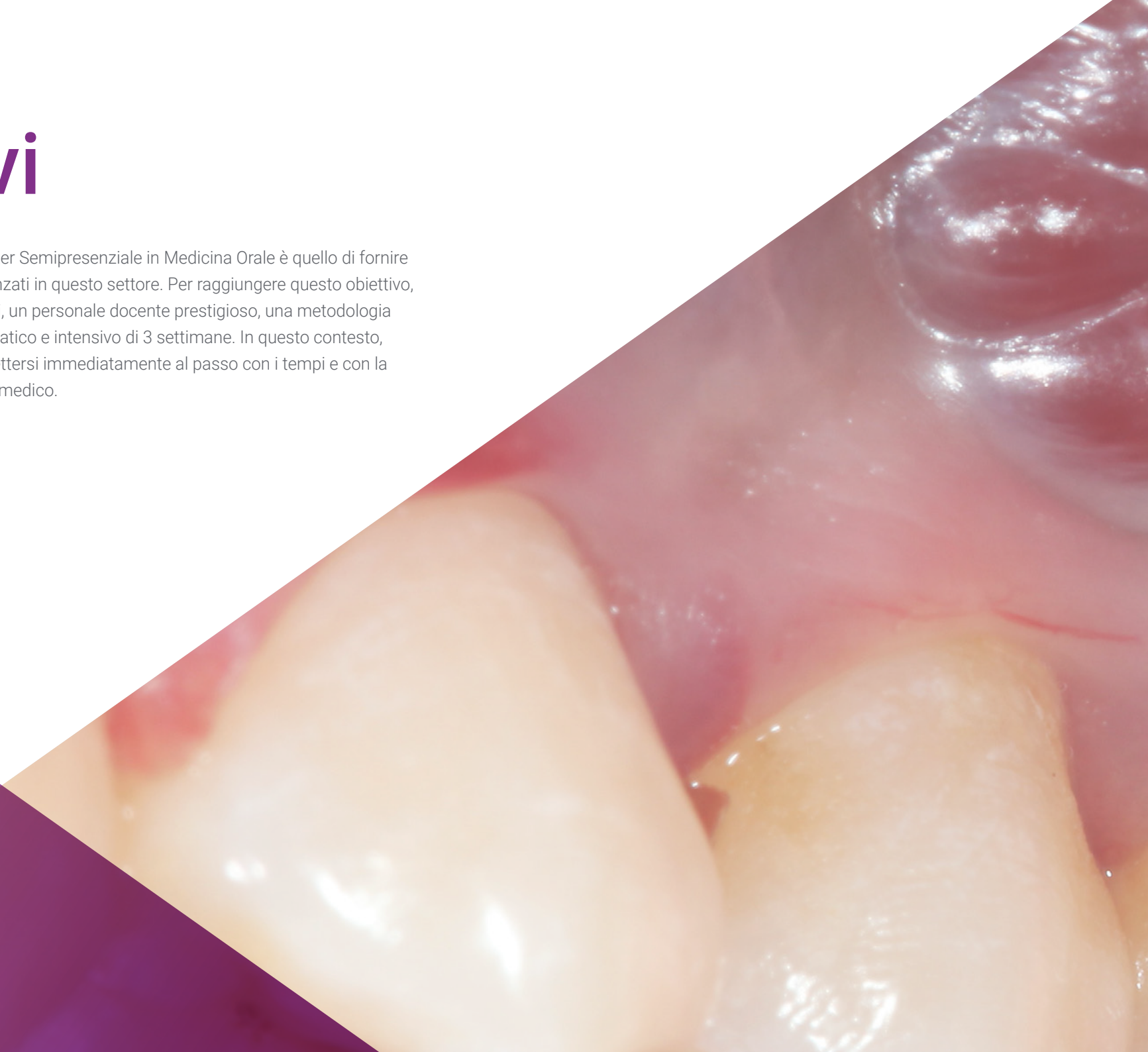
“

*Avrai l'opportunità svolgere il tuo tirocinio all'interno di un centro di tua scelta”*

# 03

## Obiettivi

L'obiettivo principale di questo Master Semipresenziale in Medicina Orale è quello di fornire ai professionisti i contenuti più avanzati in questo settore. Per raggiungere questo obiettivo, offre ai dentisti contenuti aggiornati, un personale docente prestigioso, una metodologia didattica innovativa e un tirocinio pratico e intensivo di 3 settimane. In questo contesto, il professionista sarà in grado di mettersi immediatamente al passo con i tempi e con la qualità necessaria per il suo studio medico.



“

*Potrai raggiungere l'obiettivo di aggiornare le tue conoscenze in modo semplice grazie a questo Master Semipresenziale, che ti fornirà tutto ciò che cerchi nel campo della Medicina Orale"*



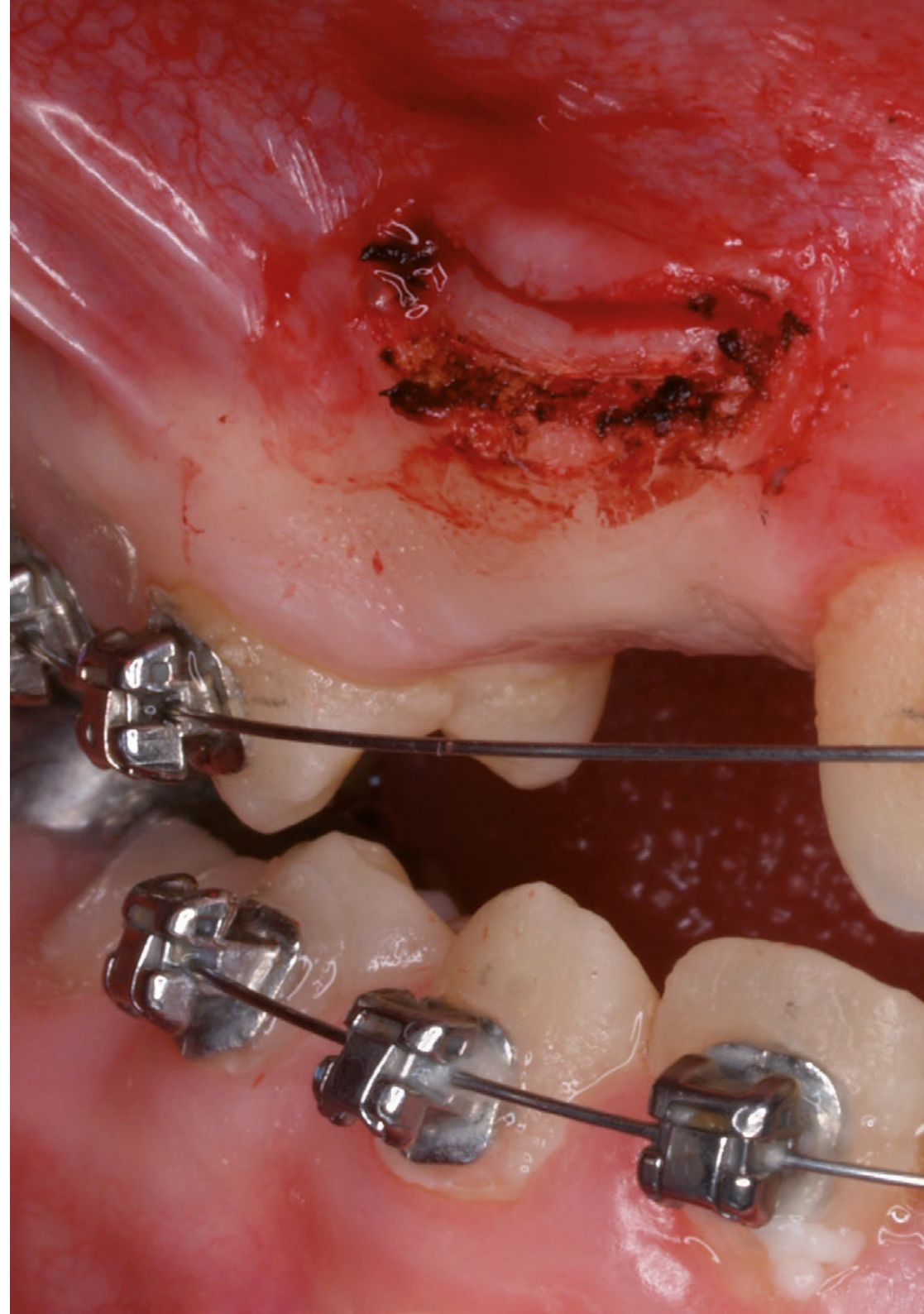
## Obiettivo generale

---

- In un'epoca di enormi trasformazioni in diverse aree scientifiche e sanitarie, la priorità per gli specialisti di diverse discipline deve essere quella di mantenersi aggiornati. Ed è proprio questo l'obiettivo di questo programma: offrire un aggiornamento definitivo al dentista per consentirgli di far fronte alla richiesta di nuove procedure di Medicina Orale sorte negli ultimi anni.

“

*Sarai in grado di integrare le procedure più recenti nella tua pratica quotidiana, garantendo una crescita immediata del tuo studio"*





## Obiettivi specifici

---

### Modulo 1: Medicina Orale e metodi diagnostici

- ◆ Acquisire una conoscenza approfondita delle origini, delle applicazioni e delle caratteristiche della medicina orale, nonché delle figure rilevanti nel suo sviluppo
- ◆ Stabilire un rapporto ottimale tra scienza e medicina orale applicandolo alla pratica quotidiana
- ◆ Approfondire gli usi attuali della medicina orale in odontoiatria, nonché i progressi e le tecniche più recenti
- ◆ Promuovere l'aggiornamento e la ricerca in campo sanitario al fine di sviluppare nuove tecniche e mezzi per prevenire e curare le patologie
- ◆ Essere in grado di tracciare una storia clinica completa e dettagliata in tutte le sue fasi, sia a fini sanitari che legali
- ◆ Avere una conoscenza approfondita delle implicazioni legali, bioetiche e morali del dentista, nonché dei doveri del paziente nei confronti del dentista
- ◆ Mettere in relazione l'assistenza sanitaria con un quadro di gestione e amministrazione che consenta al professionista di gestire al meglio la propria pratica quotidiana
- ◆ Applicare tutti i test complementari associati alla diagnosi, nonché i test, le tecniche e i metodi di convalida di questi test
- ◆ Avere le conoscenze necessarie per cercare o scrivere correttamente articoli di ricerca scientifica

### **Modulo 2: Patologia applicata e lesioni elementari**

- ♦ Specializzarsi in anatomopatologia e nelle sue branche per essere in grado di applicare queste conoscenze a livello clinico in un quadro teorico scientificamente giustificato
- ♦ Eseguire un esame anatomico esaustivo a livello macro e microscopico
- ♦ Conoscere a fondo le varie applicazioni dell'anatomia patologica
- ♦ Apprezzare i vari metodi e le varie tecniche di studio di un campione
- ♦ Conoscere e saper applicare le tecniche di biopsia, nonché le indicazioni, le controindicazioni e le diverse tecniche di colorazione
- ♦ Conseguire un aggiornamento tecnico, teorico e professionale che consentirà di fare la differenza a livello professionale
- ♦ Essere in grado di effettuare una classificazione schematica dei diversi tipi di lesioni elementari e delle loro differenze

### **Modulo 3: Patologia Orale Infiammatoria e Infettiva**

- ♦ Riconoscere e differenziare infezioni batteriche, virali e fungine, e individuare il loro trattamento, l'evoluzione e l'eziologia
- ♦ Diagnosticare le diverse malattie vescicolari e saperle suddividere in base all'eziologia e alla localizzazione epidermica
- ♦ Conoscere le ripercussioni, la prognosi e la diagnosi di varie malattie sistemiche, nonché la loro gestione clinica e le manifestazioni orali
- ♦ Riflettere sulla correlazione tra diverse sindromi e patologie associate alla mucosa orale
- ♦ Identificare e distinguere le diverse patologie in base alla loro localizzazione
- ♦ Essere in grado di gestire la terminologia e la farmacologia necessarie per sviluppare un piano di trattamento adeguato per ognuna di queste manifestazioni patologiche
- ♦ Gestire la prevenzione, la riabilitazione, il piano di trattamento e il follow-up del paziente

### **Modulo 4: Pazienti specifici: relazione tra malattie sistemiche e patologia orale**

- ♦ Approfondire la conoscenza dei diversi tipi di malattie sistemiche attraverso una classificazione applicata alle competenze odontoiatriche
- ♦ Approfondire le diverse alterazioni sistemiche, aggiornare le conoscenze su di esse al fine di individuarle nella pratica clinica
- ♦ Specializzarsi nei diversi tipi di patologie mediche che possono presentarsi nella pratica quotidiana, al fine di evitare sequele o complicazioni nell'esercizio dell'odontoiatria
- ♦ Sapere come gestire, prevenire e agire in caso di shock anafilattico, nonché le sue caratteristiche principali
- ♦ Conoscere in modo approfondito le lesioni secondarie, nonché il trattamento che il paziente polimedcato deve effettuare e le loro interazioni farmacologiche con i nostri mezzi di scelta durante il trattamento (anestesia, Sanguinamento, ecc.)
- ♦ Essere in grado di seguire un protocollo d'azione stabilito per affrontare casi complessi
- ♦ Migliorare le capacità comunicative e anamnestiche del professionista per raccogliere informazioni fondamentali per una buona pratica
- ♦ Conoscere le tecniche palliative e di qualità della vita per i pazienti sottoposti a trattamento oncologico



**Modulo 5: Patologia delle ghiandole salivari e dell'ATM**

- ♦ Acquisire conoscenze sulle funzioni salivari, sull'articolazione temporo-mandibolare e sulle sue possibili affezioni organiche, nonché sulle sindromi ad essa associate
- ♦ Approfondire gli aspetti anatomici delle ghiandole salivari e dell'ATM, sottolineando l'importanza di un buon metodo d'esame
- ♦ Distinguere le varie malformazioni ghiandolari e dell'ATM, nonché la patologia infettiva, tumorale e ostruttiva con i relativi esami
- ♦ Ottenere una classificazione specifica dei vari esami radiologici specifici per queste aree, nonché delle loro indicazioni, controindicazioni ed effetti avversi
- ♦ Conoscere quali ulteriori test complementari possono essere utilizzati per formulare una diagnosi certa e completa

**Modulo 6: Lesioni ossee e cisti della mascella**

- ♦ Acquisire una conoscenza approfondita della classificazione e delle caratteristiche delle varie lesioni
- ♦ Comprendere l'eziologia e lo sviluppo delle lesioni ossee, nonché l'importanza della loro diagnosi
- ♦ Riconoscere i diversi tipi di cisti epiteliali odontogene e non odontogene e la loro prevalenza attuale
- ♦ Avere una conoscenza approfondita di altre patologie fondamentali come quelle derivanti dalla chemioterapia o dalla radioterapia (osteoradionecrosi)
- ♦ Verificare l'importanza dei bifosfonati e di altri farmaci legati alle ossa e la loro interazione con la pratica clinica (osteonecrosi)
- ♦ Approfondire la prevenzione, il trattamento e il follow-up necessari per trattare queste lesioni
- ♦ Verificare sempre l'approccio iniziale ai pazienti, nonché il loro diritto all'informazione e il corretto svolgimento delle interconsulte mediche

**Modulo 7: Tumori benigni**

- ♦ Specializzarsi nella classificazione dei tumori benigni, facendo una chiara distinzione tra tumori benigni e maligni
- ♦ Comprendere a fondo i diversi fattori che predispongono a questa patologia
- ♦ Acquisire la capacità di azione, riflessione ed etica nel trattamento delle lesioni benigne
- ♦ Selezionare le tecniche più efficaci e appropriate sulla base dell'apprendimento scientifico attraverso articoli di revisione e della propria esperienza clinica
- ♦ Conoscere a fondo le diverse varianti che possono esistere all'interno dei tumori benigni
- ♦ Promuovere e incoraggiare il ragionamento clinico e la capacità di parlare, nonché la comunicazione con altri professionisti, poiché questi pazienti possono richiedere un trattamento multidisciplinare
- ♦ Distinguere le dinamiche farmacologiche e di trattamento in questi casi

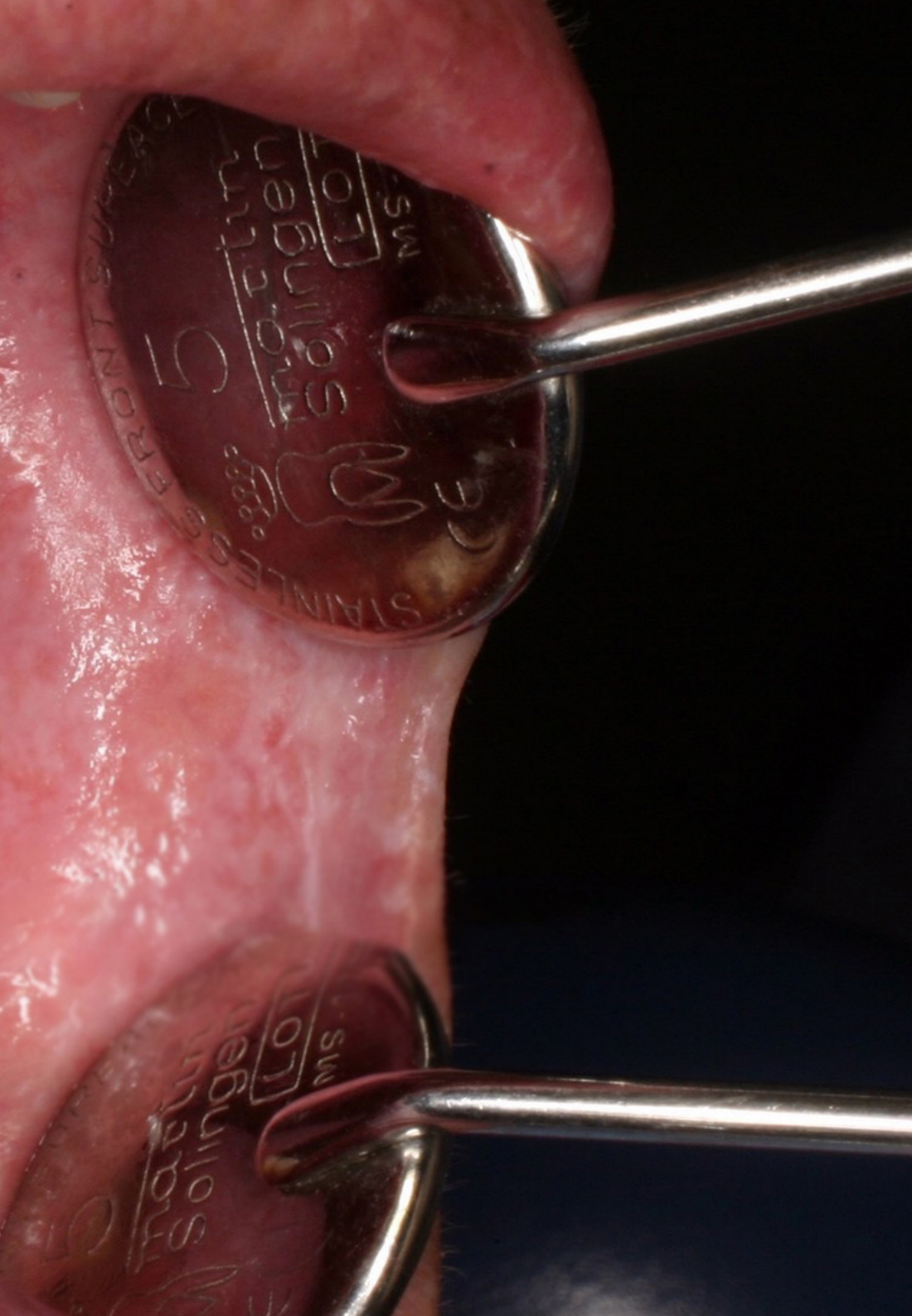
**Modulo 8: Lesioni bianche e premaligne**

- ♦ Spiegare e classificare le diverse lesioni premaligne, nonché l'importanza dei fattori di predisposizione e dell'eziologia
- ♦ Comprendere a fondo i diversi concetti e tipi di lesioni premaligne
- ♦ Descrivere correttamente l'anatomopatologia di una lesione
- ♦ Essere consapevoli dei cambiamenti e del follow-up di una lesione per prevenire il più possibile traumi o malignità
- ♦ Specializzarsi sul concetto di displasia, sui gradi e sul protocollo da seguire
- ♦ Favorire un'atmosfera rilassata nei confronti del paziente, realizzando una comunicazione che non induca il panico, ma che renda il paziente consapevole della sua patologia
- ♦ Collegare l'odontoiatria con la medicina per ottenere un campo d'azione multidisciplinare al fine di migliorare la salute del paziente
- ♦ Verificare quali azioni cliniche possono essere intraprese per prevenire una possibile malignità

### Modulo 9: Cancro orale e tumori maligni

- ♦ Riconoscere l'anatomopatologia e conoscere il protocollo diagnostico del cancro orale, nonché la sua eziologia, le linee guida di prevenzione, il follow-up e la riabilitazione orale
- ♦ Saper fare una chiara distinzione tra i diversi tipi di tumore e un follow-up specifico di quelli che non seguono il normale protocollo
- ♦ Specializzarsi in disturbi legati al sistema linfatico e alle loro possibili conseguenze
- ♦ Riconoscere le diverse tecniche chirurgiche e i loro fondamenti nell'applicazione alle lesioni maligne
- ♦ Riflettere sugli aggiornamenti della ricerca in patologia maligna
- ♦ Saper interpretare gli effetti secondari e collaterali del cancro in relazione ai trattamenti odontoiatrici, al fine di praticare con responsabilità e giudizio
- ♦ Presentare un follow-up aggiornato del paziente, nonché esprimere un lavoro empatico e umanitario sviluppando le capacità comunicative e la delicatezza espressiva del professionista
- ♦ Specializzarsi nella sicurezza del paziente prima di prendere qualsiasi decisione in materia di assistenza sanitaria
- ♦ Avere una conoscenza approfondita dei diritti del professionista e del lavoro informativo nei confronti del paziente





### Modulo 10: Neuropatie

- ◆ Saper valutare correttamente il dolore di un paziente
- ◆ Descrivere i diversi tipi di dolore e le loro manifestazioni cliniche
- ◆ Approfondire le diverse nevralgie, le loro possibili manifestazioni iniziali e le loro sequele
- ◆ Fare una diagnosi differenziale tra le paralisi, conoscerne il trattamento e le possibili sequele
- ◆ Stabilire un indice patologico in base ai punti anatomici interessati
- ◆ Specializzarsi in altre neuropatie oltre a quelle più comuni
- ◆ Presentare una corretta gestione terapeutica e un trattamento rassicurante del paziente
- ◆ Identificare quali nevralgie sono correlate ad alterazioni sistemiche e le loro caratteristiche
- ◆ Fornire uno studio approfondito del trattamento, del follow-up e della gestione clinica di questi disturbi
- ◆ Approfondire le tecniche e le procedure disponibili per affrontare le neuropatie

# 04

## Competenze

Dopo aver completato con successo questo Master Semipresenziale, il dentista acquisirà tutta una serie di nuove competenze nel campo della Medicina Orale. Questo programma sarà per lui un grande passo avanti, in quanto gli consentirà di incorporare nella sua pratica tutte le tecniche e i metodi che oggi sono molto richiesti da molti pazienti che cercano una soluzione efficace per la loro salute e igiene orale.





“

*Conosci in prima persona tutti i progressi della Medicina Orale grazie a questo Master Semipresenziale”*



## Competenze generali

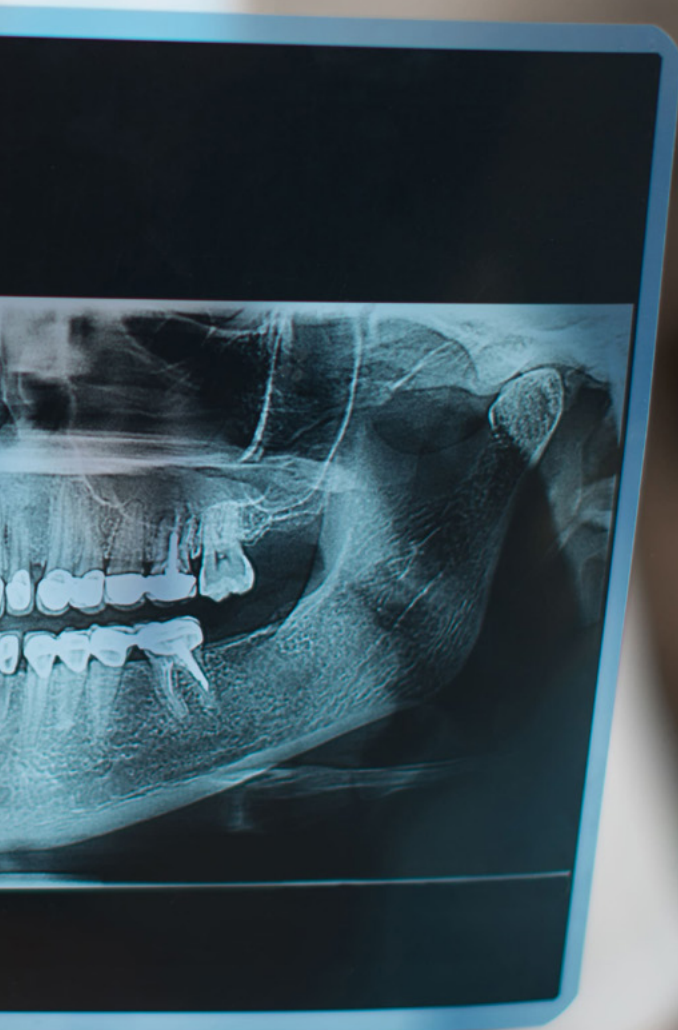
---

- ◆ Effettuare diagnosi corrette grazie a un programma basato su protocolli fondamentali per una buona pratica medica
- ◆ Conoscere le diverse tecniche diagnostiche e chirurgiche applicabili alle patologie orali
- ◆ Eseguire diagnosi differenziali, potendo scegliere con sicurezza gli esami diagnostici e, quindi, facilitare il processo di determinazione dell'eziologia e della natura di una lesione



*Con questa qualifica sarai in grado di fornire un'assistenza di qualità ai pazienti con patologie orali, offrendo loro diagnosi, trattamento e follow-up efficaci per garantire il loro benessere"*





## Competenze specifiche

---

- ◆ Conoscere le patologie della mucosa orale e dei tessuti annessi, nonché la correlazione di vari quadri clinici con il cavo orale
- ◆ Sviluppare il ragionamento sanitario sulla base di un apprendimento orientato alla pratica attraverso una didattica completa
- ◆ Estendere il suo campo d'azione e di esperienza alle regioni adiacenti al cavo orale
- ◆ Analizzare il protocollo per le patologie orali, nonché le indicazioni e le controindicazioni dei vari trattamenti
- ◆ Comprendere le funzioni della saliva e il sistema di strutture che compongono l'ATM
- ◆ Promuovere le capacità di percezione, anamnesi, destrezza visiva e pragmatica, nonché la prudenza e la cautela nella prescrizione di trattamenti che possono interferire con queste patologie ossee
- ◆ Descrivere, localizzare e diagnosticare correttamente i tumori del cavo orale
- ◆ Prevenire la malignità di una lesione sensibilizzando il paziente
- ◆ Acquisire una conoscenza approfondita dei tumori maligni che colpiscono la cavità orale
- ◆ Riconoscere e differenziare le diverse varianti del dolore e classificarlo in base alle patologie e alle tipologie

# 05

## Direzione del corso

L'area innovativa e specifica della Medicina Orale richiede i migliori specialisti per fornire al professionista un aggiornamento di qualità. Per questo motivo, TECH si è assunta il compito di selezionare e riunire i maggiori esperti internazionali per portare al dentista gli ultimi sviluppi in questo campo. In questo contesto, grazie al personale docente di questo Master Semipresenziale, il professionista avrà a disposizione gli strumenti e le tecniche più avanzate con cui incrementare i servizi del proprio centro clinico o del proprio studio.





“

*Un personale docente di grande prestigio nel settore dentale ti porterà gli ultimi sviluppi della Medicina Orale, permettendoti di offrire nuove procedure nel tuo studio o centro clinico"*

## Direttore Ospite Internazionale

Il Dott. Pierre Bouletreau è un esperto di Chirurgia Maxillo-Facciale, Orale e Plastica Facciale, rinomato a livello internazionale per la sua ricerca e l'eccellenza chirurgica. La sua carriera professionale è stata segnata anche da molteplici riconoscimenti in Europa e nel suo Paese. In particolare, questo specialista ha vinto i premi Antonin Poncet e Leibinger, oltre al Les Gueules cassées e il riconoscimento nazionale del Programma Clinica Ospedaliera.

Nel corso della sua carriera, è stato legato a importanti istituzioni mediche ed è stato discepolo di vere eminenze scientifiche nel campo della chirurgia orale. In particolare, ha collaborato con diverse istituzioni di Lione, diventando membro e poi capo del Dipartimento di Chirurgia Maxillo-Facciale, Orale e Facciale dell'Hotel Dieu Lyon Sud. Contemporaneamente ha svolto tirocini formativi presso il New York University Medical Center, la Divisione di Chirurgia Plastica e Ricostruttiva dell'Università di Stanford e tirocini di Chirurgia Ortognatica con il Dott. G.W. Arnett presso Santa Barbara, California.

Dal punto di vista accademico, invece, ha mantenuto un continuo aggiornamento delle proprie competenze e ha sviluppato studi in aree quali l'Analisi Clinica ed Economica delle Decisioni Mediche, le Tecniche Microchirurgiche Sperimentali, tra le altre. Grazie a questa attività scientifica, ha collaborato a progetti di ricerca ed è autore di oltre 80 articoli pubblicati su riviste internazionali. Allo stesso tempo, è noto per la sua regolare partecipazione a congressi specialistici.

Il Dott. Bouletreau è anche revisore di riviste come il Journal of Dental Science and Research. È anche membro della Società Francese di Chirurgia Maxillo-Facciale, Stomatologica e Orale.



## Dott. Bouletreau, Pierre

---

- ♦ Responsabile della Chirurgia Maxillo-Facciale, Orale e Facciale, Ospedale, Lione, Francia
- ♦ Medico ausiliario dell'UFR Laënnec
- ♦ Dottorato in medicina presso l'Università Claude Bernard - Lione I
- ♦ Seminario di Ricerca presso il Centro Medico dell'Università di Nueva York
- ♦ Tirocinio presso l'Istituto di Chirurgia Plastica e Ricostruttiva del Centro Medico dell'Università di New York
- ♦ Formazione presso la Divisione di Chirurgia Plastica e Ricostruttiva, della Facoltà di Medicina dell'Università di Stanford
- ♦ Post-laurea in Chirurgia Generale
- ♦ Specializzazione in Analisi Clinica ed Economica delle Decisioni Mediche
- ♦ Revisore internazionale del Journal of Dental Science and Research
- ♦ Membro di: Società francese di Chirurgia Maxillo-facciale, Stomatologica e Orale, Associazione dei Chirurghi Facciali

“

*Grazie a TECH potrai apprendere con i migliori professionisti del mondo”*

## Direzione



### Dott.ssa Sánchez Sánchez, Carmen

- ♦ Socia fondatrice e direttrice della Clinica Smile Factory
- ♦ Chirurgia, Implantologia, Medicina Orale e Implantoprotesi presso la Clinica Fase-Valtodent
- ♦ Chirurgo e implantologa nella Clinica Dentale Adeslas
- ♦ Odontoiatria Generale, Parodontologia, Medicina Orale e Implantologia nella Clinica Unidental
- ♦ Laurea in Odontoiatria conseguita presso l'Università Europea di Madrid
- ♦ Master in Chirurgia Orale e Implantologia presso l'Ospedale Universitario di Madrid
- ♦ Master in Medicina Orale presso l'Università Complutense di Madrid
- ♦ Membro della Società Spagnola di Medicina Orale (SEMO) e della Società Spagnola di Laser Orale (SELO)

## Personale docente

### Dott.ssa Lizaur Ajuria, Bárbara

- ♦ Odontoiatra Generale e Implantologa presso la Clinica Dentale Bárbara Lizaur
- ♦ Docente collaboratrice del Master in Chirurgia Orale, Parodontologia e Implantoprotesi presso l'Istituto di Studi Avanzati in Odontoiatria (IPAO).
- ♦ Odontoiatra Generale e Chirurgo Orale presso la Clinica Dentale Adeslas
- ♦ Odontoiatra Generale e Parodontologa presso la Clinica Dentale Boltaña
- ♦ Implantologa e Implantoprotesica, Clinica Dentale Dott.ssa Uriol
- ♦ Laurea in Odontoiatria conseguita presso l'Università Europea di Madrid
- ♦ Master in Chirurgia Orale e Implantologia presso l'Ospedale Universitario di Madrid
- ♦ Specializzazione in Medicina Orale presso l'Università Complutense di Madrid

### Dott. Ortega Gayoso, Guillermo

- ♦ Specialista in Odontoiatria Generale e Implantologia
- ♦ Implantologo e Riabilitatore di Impianti presso il Belleville Dental Center. Parigi.
- ♦ Odontoiatra Generale e Implantologo presso il Centre Dentaire du Moulin. Bondy, Parigi
- ♦ Chirurgo Orale presso la Clinica Dentale Adeslas
- ♦ Odontoiatra Generale presso la Clinica Dentale Sevilla. Madrid
- ♦ Laurea in Odontoiatria presso l'Università CEU San Pablo
- ♦ Master in Chirurgia Orale e Implantologia presso l'Ospedale Universitario di Madrid
- ♦ Master Universitario Clinico in Impianti presso l'Università Paris Diderot

**Dott.ssa Delás Cotrina, Lola**

- ◆ Odontoiatra Generale, Chirurgia Orale, Implantologia e Endodontista presso la Clinica Delás Majadahonda
- ◆ Odontoiatra Generale presso Dentisti Senza Frontiere di Madrid
- ◆ Laurea in Odontoiatria presso l'Università CEU San Pablo
- ◆ Medicina Orale e Maxillo-facciale, Università CEU San Pablo, Madrid

**Dott.ssa Concha Jerónimo, Ada**

- ◆ Chirurgo Orale, Implantologa e Protesista presso Dental Torrox. Malaga, Spagna
- ◆ Odontoiatra Generale e Chirurgo Orale presso Tandartsen Groepspraktijk Medipower. Rotterdam
- ◆ Odontoiatra Generale, Chirurgo Orale e Protesista presso il Dispensario Sagrada Familia. Guayaquil
- ◆ Odontoiatra e Protodontista presso Adeslas
- ◆ Odontoiatra Generale e Chirurgo Orale presso Dentisti Senza Frontiere
- ◆ Chirurgo Orale, Implantologa e Protesista presso la Clinica Élite Dental. Madrid
- ◆ Laurea in Odontoiatria conseguita presso l'Università Europea di Madrid
- ◆ Master in Odontoiatria Multidisciplinare Estetica presso l'Università di Granada
- ◆ Master in Odontoiatria presso l'Università di Granada
- ◆ Master in Chirurgia Orale e Implantologia presso l'Ospedale Universitario di Madrid

**Dott. Jiménez Núñez, Francisco José**

- ◆ Specialista in Odontoiatria Generale, Implantologia e Parodontologia
- ◆ Odontoiatria generale, implantologia e Parodontologia presso la Clinica Dentale BarMar
- ◆ Odontoiatria Generale, Odontoiatria Pediatrica e Parodontologia presso la Clinica Virgen del Pilar
- ◆ Laurea in Odontoiatria presso l'Università Complutense di Madrid
- ◆ Master in Chirurgia Orale e Implantologia presso l'Ospedale Universitario di Madrid
- ◆ Master in Scienze Odontoiatriche presso l'Università Complutense di Madrid

**Dott.ssa Casañas Gil, Elizabeth**

- ◆ Odontoiatra e Specialista in Medicina Orale
- ◆ Odontoiatra specializzata in Parodontologia e Implantoprotesi presso la Clinica Dental Ortodont
- ◆ Odontoiatra Generale presso la Clinica Dentale RUTHAL, SAP
- ◆ Professoressa Collaboratrice nell'area di Medicina Orale presso l'Università Complutense di Madrid
- ◆ Dottorato in Odontoiatria conseguito presso l'Università Complutense di Madrid
- ◆ Laurea in Scienze della Salute presso l'Università di Florida
- ◆ Laurea in Odontoiatria presso l'Università San Pablo
- ◆ Master in Medicina Orale presso l'Università Complutense di Madrid
- ◆ Master in Scienze Odontoiatriche presso l'Università Complutense di Madrid
- ◆ Titolo Privato in Specialista in Odontoiatria: Ricostruzione Basata sulle Nuove Tecnologie presso l'Università Complutense di Madrid
- ◆ Master in Scienze Odontoiatriche presso l'Università Complutense di Madrid
- ◆ Titolo Privato in Specialista in Odontoiatria: Ricostruzione Basata sulle Nuove Tecnologie presso l'Università Complutense di Madrid

**Dott. Feijóo Lamas, Simón**

- ♦ Parodontologo presso la Clinica Dentale Adeslas Tres Cantos
- ♦ Direttore medico della Clinica Dentale Adeslas Fuenlabrada
- ♦ Parodontologo presso la Clinica Dentale Adeslas Fuenlabrada
- ♦ Parodontologo e Odontoiatra Generale presso la Clinica Dentale Fase Valtodent
- ♦ Laurea in Odontoiatria presso l'Università Alfonso X El Sabio
- ♦ Master in Parodontologia Medico-Chirurgica presso l'Università CEU San Pablo

**Dott. Hernáinz Martín, Jaime**

- ♦ Parodontologo presso le Cliniche Sanitas
- ♦ Chirurgo orale, Implantologo e Parodontologo presso Meprysa Dental
- ♦ Parodontologo e Implantologo presso la Clinica García Castellano. Madrid
- ♦ Chirurgo Orale presso la Clinica Dentale García Vega
- ♦ Parodontologo presso la Clinica Mompell & Micó
- ♦ Odontoiatra Generale, Protesi, Implantoprotesi e Implantologia presso la Clinica Dentale Adeslas
- ♦ Chirurgo Orale, Implantologo e Parodontologo presso Quantum
- ♦ Laurea in Odontoiatria presso l'Università Alfonso X El Sabio
- ♦ Master in Chirurgia Implantologica, Protetica e Parodontologia presso l'Università Alfonso X El Sabio





“

*TECH ha selezionato un personale docente di grande prestigio che ti fornirà i progressi più recenti e rilevanti in questo campo”*

06

# Struttura e contenuti

Il programma di questa qualifica è stato progettato tenendo conto delle più recenti procedure del settore, con l'aiuto del prestigioso personale docente che compongono questo Master Semipresenziale. Questo ha permesso di creare un piano di studi con un'ampia visione e prospettiva sulla Medicina Orale, che permette di affrontare le diverse patologie orali e maxillo-facciali dall'interfaccia tra Medicina e Odontoiatria. Gli studenti approfondiranno aspetti quali l'anatomopatologia applicata, le lesioni elementari, la patologia orale infiammatoria e infettiva e la patologia delle ghiandole salivari, ecc...





“

*Questo programma ti permetterà di integrare gli ultimi progressi della Medicina Orale nella tua pratica quotidiana, dandovi l'opportunità di offrire nuovi servizi ai tuoi pazienti e utenti"*

## Modulo 1. Medicina Orale e metodi diagnostici

- 1.1. Patologia e Medicina Orale
  - 1.1.1. Approfondimento sulla Medicina Orale
  - 1.1.2. Figure rilevanti
  - 1.1.3. Medicina Orale applicata ai diversi rami sanitari
  - 1.1.4. Uso attuale della Medicina Orale in odontoiatria
  - 1.1.5. Progressi e tecnologia
- 1.2. Storia clinica
  - 1.2.1. Anamnesi
  - 1.2.2. Antecedenti personali e familiari
  - 1.2.3. Analisi
  - 1.2.4. Diagnosi
  - 1.2.5. Piano di trattamento
- 1.3. Consenso informativo
  - 1.3.1. Origini e fondamenti
  - 1.3.2. Caratteristiche
  - 1.3.3. Eccezioni applicabili
  - 1.3.4. Diritto all'informazione
  - 1.3.5. Diritto alla riservatezza
- 1.4. Implicazioni legali nel settore sanitario
  - 1.4.1. Fondamenti e origini
  - 1.4.2. Principi giuridici applicati all'assistenza sanitaria
  - 1.4.3. Obblighi e diritti del professionista
  - 1.4.4. Rilevanza legale della cartella clinica
  - 1.4.5. Rapporto tra salute e Gestione Amministrativa
- 1.5. Esami diagnostici complementari
  - 1.5.1. Radiografia
  - 1.5.2. RNM
  - 1.5.3. TAC o CBCT
  - 1.5.4. Elettromiografia
  - 1.5.5. Sialometria
  - 1.5.6. Ecografia
  - 1.5.7. Analitica
  - 1.5.8. Analisi delle urine
  - 1.5.9. Glicemia capillare
  - 1.5.10. INR
  - 1.5.11. Essudato
  - 1.5.12. FNA, biopsia e citologia
  - 1.5.13. Test di Mantoux
  - 1.5.14. Test dell'alito
  - 1.5.15. Test endocrini
  - 1.5.16. Pulsossimetria e densimetria
  - 1.5.17. Fotografia
- 1.6. Radiografia
  - 1.6.1. Radiografie intraorali Tipi
  - 1.6.2. Radiografie extraorali Proiezioni
- 1.7. Esami diagnostici in Medicina Orale
  - 1.7.1. Prove cliniche
  - 1.7.2. Patch test
  - 1.7.3. Diagnostica per immagini
  - 1.7.4. Diagnosi di contrasto
  - 1.7.5. Medicina nucleare
  - 1.7.6. Tecniche di coltura
  - 1.7.7. Tecniche immunologiche e immunoistochimiche
- 1.8. Biopsia
  - 1.8.1. Fondamenti
  - 1.8.2. Indicazioni e applicazioni
  - 1.8.3. Tipi e procedure
  - 1.8.4. Errori più frequenti
  - 1.8.5. Controindicazioni alle tecniche biotiche
    - 1.8.5.1. Materiali
    - 1.8.5.2. Incisionale
    - 1.8.5.3. Escissionale
    - 1.8.5.4. FNA
    - 1.8.5.5. Citologia

- 1.9. Validità di un test diagnostico
  - 1.9.1. Sensibilità
  - 1.9.2. Specificità
  - 1.9.3. Sicurezza
  - 1.9.4. Valori predittivi
  - 1.9.5. Esattezza
  - 1.9.6. Precisione
- 1.10. Ricerca
  - 1.10.1. Osservazione o ricerca?
  - 1.10.2. Tipi di studio
  - 1.10.3. Revisioni sistematiche
  - 1.10.4. Studio meta-analitico
  - 1.10.5. Prove cliniche
  - 1.10.6. Pubblicazioni e articoli scientifici Criteri

## Modulo 2. Patologia applicata e lesioni elementari

- 2.1. Branche della Patologia
  - 2.1.1. Patologia generale
  - 2.1.2. Patologia sistemica
  - 2.1.3. Patologia molecolare
  - 2.1.4. Biologia molecolare
  - 2.1.5. Applicazioni dentali e sanitarie
- 2.2. Istopatologia della mucosa orale
  - 2.2.1. Ripasso anatomico
  - 2.2.2. Struttura istologica
  - 2.2.3. Lesioni microscopiche elementari della mucosa orale
  - 2.2.4. Tessuto epiteliale
    - 2.2.4.1. Cheratinizzato
    - 2.2.4.2. Non cheratinizzato
  - 2.2.5. Giunzioni delle cellule epiteliali
    - 2.2.5.1. Desmosoma
    - 2.2.5.2. Emidesmosoma
    - 2.2.5.3. Altre

- 2.3. Fondamenti di anatomia patologica
  - 2.3.1. Applicazioni
  - 2.3.2. Tecniche
  - 2.3.3. Metodi di indagine
    - 2.3.3.1. Autopsia
    - 2.3.3.2. Metodo sperimentale
- 2.4. Classificazione funzionale della mucosa orale
  - 2.4.1. Mucosa labiale esterna
  - 2.4.2. Mucosa di rivestimento
  - 2.4.3. Mucosa specializzata
- 2.5. Lesioni elementari
  - 2.5.1. Caratteristiche
  - 2.5.2. Classificazione
  - 2.5.3. Eziologia
  - 2.5.4. Agenti chimici
    - 2.5.4.1. Ustioni chimiche: sostanze e farmaci
    - 2.5.4.2. Necrosi post-anestesia
    - 2.5.4.3. Lesioni secondarie a farmaci
  - 2.5.5. Agenti Fisici
    - 2.5.5.1. Ustioni
      - 2.5.5.1.1. Termiche
      - 2.5.5.1.2. Elettriche
  - 2.5.6. Agenti meccanici
    - 2.5.6.1. Linea alba
    - 2.5.6.2. Ipercheratosi da attrito
    - 2.5.6.3. Leucoedema
    - 2.5.6.4. Morsi
    - 2.5.6.5. Traumatismo
    - 2.5.6.6. Ulcere
      - 2.5.6.6.1. Ulcere da decubito
      - 2.5.6.6.2. Traumatiche
  - 2.5.7. Patologia orale allergica
    - 2.5.7.1. Angioedema
    - 2.5.7.2. Stomatite allergica da contatto
    - 2.5.7.3. Shock anafilattico
  - 2.5.8. Iatrogenesi

2.6. Lesioni primarie del contenuto solido

- 2.6.1. Macula
- 2.6.2. Papula
- 2.6.3. Nodulo
- 2.6.4. Bolle
- 2.6.5. Tubercolo
- 2.6.6. Gomma
- 2.6.7. Cheratosi
- 2.6.8. Tumori

2.7. Lesioni primarie del contenuto liquido

- 2.7.1. Phlyctena
- 2.7.2. Vescicola
- 2.7.3. Ampolla
- 2.7.4. Pustole
- 2.7.5. Cisti

2.8. Lesioni secondarie

- 2.8.1. Con soluzione di continuità
- 2.8.2. Con rifiuti eliminabili
- 2.8.3. Ai processi correttivi

2.9. Colorazioni

- 2.9.1. Discromie della mucosa orale
- 2.9.2. Esogene
- 2.9.3. Endogene

2.10. Altre lesioni

- 2.10.1. Sclerosi
- 2.10.2. Ulcere ed erosione
- 2.10.3. Lichenificazione
- 2.10.4. Intertrigine
- 2.10.5. Infiltrazioni
- 2.10.6. Coinvolgimento oculare

## Modulo 3. Patologia Orale Infiammatoria e Infettiva

3.1. Infezioni batteriche

- 3.1.1. Caratteristiche
- 3.1.2. Scarlattina
- 3.1.3. Impetigine
- 3.1.4. Cheilite angolare
- 3.1.5. Granuloma telangectatico
- 3.1.6. Cellulite
  - 3.1.6.1. Acute
  - 3.1.6.2. Cronache
- 3.1.7. Gengivite necrotizzante
- 3.1.8. Faringite gonococcica
- 3.1.9. Sifilide
  - 3.1.9.1. Primaria
  - 3.1.9.2. Secondaria
  - 3.1.9.3. Terziaria
- 3.1.10. Tubercolosi
- 3.1.11. Lebbra
- 3.1.12. Actinomicosi
- 3.1.13. Gonorrea
- 3.1.14. Adenite
- 3.1.15. Fistole

3.2. Infezioni fungine

- 3.2.1. Eziologia
- 3.2.2. Classificazione
  - 3.2.2.1. Mughetto o Candidiasi Acuta Pseudomembranosa
  - 3.2.2.2. Candidiasi Eritematosa
  - 3.2.2.3. Candidiasi Leucoplasiforme
  - 3.2.2.4. Candidiasi Eritematosa: erosiva atrofica
  - 3.2.2.5. Cheilite angolare
  - 3.2.2.6. Glossite romboidale
  - 3.2.2.7. Stomatite protesica
  - 3.2.2.8. Mucosite profonda
  - 3.2.2.9. Blastomicosi

### 3.3. Infezioni virali

- 3.3.1. Caratteristiche e trattamento
- 3.3.2. Papilloma
- 3.3.3. Verruca
- 3.3.4. Iperplasia Epiteliale Focale
- 3.3.5. Condiloma Acuminato
- 3.3.6. Condilomatosi Orale Florida
- 3.3.7. HSV. Herpes labiale ricorrente
- 3.3.8. Infezione Primaria Erpetica, Varicella Zoster e Herpes Zoster
- 3.3.9. Molluscum contagiosum
- 3.3.10. Coxsackie
- 3.3.11. Herpangina
- 3.3.12. Malattia mano-piede-bocca
- 3.3.13. Paramixovirus
- 3.3.14. Morbillo
- 3.3.15. CMV. Mononucleosi
- 3.3.16. Epstein-Barr
- 3.3.17. Sindrome de Kawasaki

### 3.4. Lesioni esofitiche benigne

- 3.4.1. Eziologia
- 3.4.2. Iperplasie reattive
  - 3.4.2.1. Iperplasia fibroepiteliale
  - 3.4.2.2. Diapneusia
  - 3.4.2.3. Iperplasia papillare del palato
  - 3.4.2.4. Granuloma a fessura
  - 3.4.2.5. Nodulo fibroso
  - 3.4.2.6. Granulomi reattivi
  - 3.4.2.7. Periferico a cellule giganti
- 3.4.3. Cisti salivari
  - 3.4.3.1. Per ritenzione
  - 3.4.3.2. Per stravasato
- 3.4.4. Tumori benigni
  - 3.4.4.1. Epiteliali
  - 3.4.4.2. Connettivi

### 3.5. Disturbi del tessuto connettivo

- 3.5.1. Sindrome di Sjögren
- 3.5.2. Lupus eritematoso
- 3.5.3. Sclerosi sistemica
- 3.5.4. Artrite reumatoide
- 3.5.5. Tumori del tessuto connettivo
  - 3.5.5.1. Fibroma
  - 3.5.5.2. Angiomi

### 3.6. Patologia mascellare e mandibolare

- 3.6.1. Caratteristiche
- 3.6.2. Agnatia
- 3.6.3. Macrognatia
- 3.6.4. Micrognazia
- 3.6.5. Palatoschisi
- 3.6.6. Asimmetria
- 3.6.7. Trattamento

### 3.7. Patologia delle labbra

- 3.7.1. Caratteristiche
- 3.7.2. Fistole e fosse labiali
- 3.7.3. Labbro Leporino
- 3.7.4. Morsicatio Buccarum
- 3.7.5. Cheilite
  - 3.7.5.1. C. Semplice
  - 3.7.5.2. C. Attinica
  - 3.7.5.3. Cheilite da contatto o allergica
  - 3.7.5.4. C. Ghiandolare
  - 3.7.5.5. C. Esfoliativa
  - 3.7.5.6. C. Granulomatosa
  - 3.7.5.7. Macrocheilite
- 3.7.6. Sindrome di Peutz Jeghers
- 3.7.7. Mucocele
- 3.7.8. Tumori e pseudotumori

### 3.8. Patologia della lingua

- 3.8.1. Caratteristiche
- 3.8.2. Depapillazione
- 3.8.3. Lingua Saburrata
- 3.8.4. Macroglossia
- 3.8.5. Anchiloglossia
- 3.8.6. Glossite romboidale media
- 3.8.7. Lingua villosa
- 3.8.8. Lingua scrotale
- 3.8.9. Varicosità linguali
- 3.8.10. Glossite migratoria
- 3.8.11. Lingua Geografica
- 3.8.12. Lingua Fessurata
- 3.8.13. Lingua biforcuta
- 3.8.14. Tumori
- 3.8.15. Alterazioni motorie
- 3.8.16. Alterazioni sensoriali

### 3.9. Malattie vescicolo-ampollari

- 3.9.1. Caratteristiche e tipologie
- 3.9.2. Pemfigo
  - 3.9.2.1. Volgare
  - 3.9.2.2. Eritematoso
  - 3.9.2.3. Foliaceo
  - 3.9.2.4. Vegetativo
  - 3.9.2.5. Paraneoplastico
- 3.9.3. Pemfigoide
  - 3.9.3.1. Cicatriziale
  - 3.9.3.2. Vescicolare
- 3.9.4. Dermatiti ad IgA lineare
  - 3.9.4.1. Infantile
  - 3.9.4.2. Nell'adulto

### 3.9.5. Eritema Essudativo Multifforme

- 3.9.5.1. Caratteristiche
- 3.9.5.2. Eziologia e fattori predisponenti
- 3.9.5.3. Sindrome di Stevens-Johnson
- 3.9.5.4. Necrolisi Epidermica Tossica
- 3.9.5.5. Evoluzione, Prognosi e Trattamento

### 3.9.6. Stomatite Aftosa Recidivante

- 3.9.6.1. Caratteristiche
- 3.9.6.2. Eziologia e fattori predisponenti
- 3.9.6.3. Stomatite aftosa ricorrente maggiore
- 3.9.6.4. Stomatite aftosa ricorrente minore
- 3.9.6.5. Stomatite Aftosa Erpetiforme
- 3.9.6.6. Trattamento

### 3.9.7. Sindromi e patologia associata

- 3.9.7.1. Celiachia
- 3.9.7.2. Morbo di Crohn
- 3.9.7.3. Neutropenia
- 3.9.7.4. Malattia di Behçet

### 3.10. Lichen planus orale

- 3.10.1. Eziologia
- 3.10.2. Classificazione
  - 3.10.2.1. Papulare
  - 3.10.2.2. Reticolare
  - 3.10.2.3. Atrofico
  - 3.10.2.4. Erosivo
  - 3.10.2.5. Vescicolare
  - 3.10.2.6. A placca
  - 3.10.2.7. Altre
- 3.10.3. Diagnosi
- 3.10.4. Trattamento
- 3.10.5. Dermatite erpetiforme

- 3.11. Cambiamenti nutrizionali
  - 3.11.1. Alterazioni metaboliche
    - 3.11.1.1. Amiloidosi
    - 3.11.1.2. Proteinosi lipoidea
    - 3.11.1.3. Malattia di Fabry
  - 3.11.1. Vit A
  - 3.11.2. Vit B2
  - 3.11.3. Vit B3
  - 3.11.4. Vit C
  - 3.11.5. Acido Folico
  - 3.11.6. Zinco

#### **Modulo 4. Pazienti specifici: relazione tra malattie sistemiche e patologia orale**

- 4.1. Alterazioni ematologiche
  - 4.1.1. Introduzione
  - 4.1.2. Malattie della serie rossa
    - 4.1.2.1. Anemia
    - 4.1.2.2. Poliglobulia
  - 4.1.3. Malattie della serie bianca
    - 4.1.3.1. Individui soggetti a trapianto: prima e dopo
    - 4.1.3.2. HIV
    - 4.1.3.3. Pazienti oncologici
    - 4.1.3.4. Terapia immunosoppressiva per la patologia autoimmune
  - 4.1.4. Alterazioni della coagulazione
    - 4.1.4.1. Anticoagulanti farmacologici
    - 4.1.4.2. Emofilia
    - 4.1.4.3. Secondari ad altre patologie
  - 4.1.5. Istiocitosi a Cellule di Langerhans
- 4.2. Alterazioni endocrine

- 4.2.1. Introduzione
- 4.2.2. Ghiandole e organi
  - 4.2.2.1. Ghiandole surrenali
  - 4.2.2.2. Pancreas
  - 4.2.2.3. Reni
  - 4.2.2.4. Encefalo
  - 4.2.2.5. Apparato genitale
- 4.2.3. Patologia endocrina-metabolica
- 4.2.4. Dialisi
- 4.2.5. Insufficienza surrenale
  - 4.2.5.1. Primaria: Morbo di Addison
  - 4.2.5.2. Secondaria
- 4.2.6. Diabete Mellito
  - 4.2.6.1. Tipologie
  - 4.2.6.2. Protocollo
  - 4.2.6.3. Emocromatosi o diabete bronzato
- 4.2.7. Patologia tiroidea
  - 4.2.7.1. Ipertiroidismo
  - 4.2.7.2. Ipotiroidismo
  - 4.2.7.3. Tumori
- 4.3. Alterazioni digestive
  - 4.3.1. Anatomia
  - 4.3.2. Morbo di Crohn
  - 4.3.3. Colite Ulcerosa
  - 4.3.4. Reflusso gastro-esofageo
  - 4.3.5. Epatopatia
  - 4.3.6. Stomatite Uremica
  - 4.3.7. Patologia orale e trattamento correlato
  - 4.3.8. Prevenzione
- 4.4. Disturbi polmonari

- 4.4.1. Anatomia
- 4.4.2. Tipi e test diagnostici
- 4.4.3. BPCO
- 4.4.4. Malattia di Wegener
- 4.4.5. Sarcoidosi
- 4.4.6. Patologia orale correlata
- 4.4.7. Protocollo d'azione
- 4.5. Alterazioni cardiovascolari
  - 4.5.1. Apparato circolatorio
  - 4.5.2. Valvulopatie
  - 4.5.3. Cardiomiopatie
  - 4.5.4. Pericardiopatie
  - 4.5.5. Malattie dell'Aorta
  - 4.5.6. Ipertensione
  - 4.5.7. Protocollo d'azione
    - 4.5.7.1. Profilassi antibiotica
    - 4.5.7.2. Anestesia
- 4.6. Alterazioni neurologiche
  - 4.6.1. Sistema nervoso
    - 4.6.1.1. Centrale
    - 4.6.1.2. Periferico
  - 4.6.2. Malattie cerebrovascolari
  - 4.6.3. Incidenti cerebro-vascolari
    - 4.6.3.1. Emorragiche
    - 4.6.3.2. Ischemiche
  - 4.6.4. Epilessia
  - 4.6.5. Patologia orale correlata
  - 4.6.6. Prevenzione
  - 4.6.7. Protocollo d'azione
- 4.7. Pazienti dipendenti
  - 4.7.1. Tipologie
  - 4.7.2. Paziente geriatrico
  - 4.7.3. Con dipendenze
    - 4.7.3.1. Tabacco
    - 4.7.3.2. Alcool
    - 4.7.3.3. Droghe
    - 4.7.3.4. Farmaci
    - 4.7.3.5. Abitudini nocive
  - 4.7.4. Disabilità
    - 4.7.4.1. Intellettuali
    - 4.7.4.2. Sensoriale
    - 4.7.4.3. Motorie
  - 4.7.5. Patologia orale correlata
  - 4.7.6. Prevenzione
  - 4.7.7. Protocollo d'azione
- 4.8. In gravidanza
  - 4.8.1. Definizione
  - 4.8.2. Allattamento
  - 4.8.3. Patologia orale correlata
    - 4.8.3.1. Gengivite
    - 4.8.3.2. Granuloma piogenico
    - 4.8.3.3. Carie
    - 4.8.3.4. Malattia parodontale
  - 4.8.4. Emergenze dentali
  - 4.8.5. Prevenzione
  - 4.8.6. Protocollo d'azione
- 4.9. Emergenze
  - 4.9.1. Alterazioni a livello cognitivo
  - 4.9.2. Alterazioni a livello respiratorio
  - 4.9.3. Alterazioni a livello cardiaco
  - 4.9.4. Allergie
  - 4.9.5. Dolore al petto o all'addome
  - 4.9.6. Shock anafilattico
  - 4.9.7. Protocollo d'azione



- 4.10. Paziente oncologico
  - 4.10.1. Definizione
  - 4.10.2. Tipo di trattamento
    - 4.10.2.1. Radioterapia
    - 4.10.2.2. Chemioterapia
    - 4.10.2.3. Brachiterapia
    - 4.10.2.4. Chirurgico
  - 4.10.3. Fase di trattamento del tumore
  - 4.10.4. Patologia orale correlata
  - 4.10.5. Prevenzione
  - 4.10.6. Protocollo d'azione

**Modulo 5. Patologia delle ghiandole salivari e dell'ATM**

- 5.1. Saliva e Anatomia della Gl. Salivare
  - 5.1.1. Composizione
  - 5.1.2. Funzioni
  - 5.1.3. Variazioni del flusso salivare
  - 5.1.4. Applicazioni e usi diagnostici
  - 5.1.5. Richiamo anatomico delle Ghiandole Salivari
    - 5.1.5.1. Parotide
    - 5.1.5.2. Sublinguale
    - 5.1.5.3. Sottomascellare
    - 5.1.5.4. Gl. Salivari Minori o accessorie
- 5.2. Malformazioni degli Gl. Salivari e patologie
  - 5.2.1. Analisi
  - 5.2.2. Fistole
  - 5.2.3. Cavità di Staffne
  - 5.2.4. Patologie e cause
  - 5.2.5. Prove diagnostiche
    - 5.2.5.1. Diagnosi Radiologica
    - 5.2.5.2. Usi della sialografia
    - 5.2.5.3. Usi della Scintigrafia
  - 5.2.6. Test Cardiovascolari
  - 5.2.7. Sierologia

- 5.3. Sialoadenite
  - 5.3.1. Caratteristiche
  - 5.3.2. Acuta
    - 5.3.2.1. Suppurazione Batterica
    - 5.3.2.2. Virale
      - 5.3.2.2.1. Parotite Epidemica (orecchioni)
      - 5.3.2.2.2. Parotite Citomegalica
  - 5.3.3. Cronica
    - 5.3.3.1. Batterica
      - 5.3.3.1.1. Tuberculosa
      - 5.3.3.1.2. Actinomicosica
      - 5.3.3.1.3. Sifilitica
    - 5.3.3.2. Allergica/tossica
    - 5.3.3.3. Post radioterapia
    - 5.3.3.4. Sclerosante
    - 5.3.3.5. Ricorrente (giovane)
- 5.4. Sialolitiiasi
  - 5.4.1. Caratteristiche
  - 5.4.2. Tipologie
    - 5.4.2.1. Acuta
    - 5.4.2.2. Cronica
  - 5.4.3. Mucocele
  - 5.4.4. Ernia di Garel
  - 5.4.5. Colica salivare
  - 5.4.6. Sialodochite
  - 5.4.7. Ranula
  - 5.4.8. Trattamento
- 5.5. Sialoadenosi
  - 5.5.1. Caratteristiche
  - 5.5.2. Sarcoidosi
  - 5.5.3. Fibrosi Cistica
  - 5.5.4. Sd Sjögren

- 5.6. Patologia Tumorale e altre condizioni
  - 5.6.1. Caratteristiche
  - 5.6.2. Cisti da Ritenzione
  - 5.6.3. Tumori
  - 5.6.4. Sd Frey
  - 5.6.5. Sialometaplasia necrotizzante
- 5.7. Anatomia dell'ATM
  - 5.7.1. Anatomia ossea
  - 5.7.2. Anatomia muscolare
  - 5.7.3. Legamenti
  - 5.7.4. Archi
  - 5.7.5. Il disco
- 5.8. Eziopatogenesi dell'ATM
  - 5.8.1. Fattori endocrini/reumatici
  - 5.8.2. Traumi
  - 5.8.3. Fattori psicosociali
- 5.9. Patologie. Classificazione
  - 5.9.1. Disturbi congeniti e dello sviluppo
  - 5.9.2. Patologia condilare
  - 5.9.3. Disturbi della muscolatura masticatoria
  - 5.9.4. Patologia ossea
    - 5.9.4.1. Anchilosi
    - 5.9.4.2. Artrite
  - 5.9.5. Patologia tumorale
- 5.10. Analisi e trattamento
  - 5.10.1. Esplorazione clinica
  - 5.10.2. Prove diagnostiche
    - 5.10.2.1. Ecografia
    - 5.10.2.2. Artroscopia
    - 5.10.2.3. Risonanza
    - 5.10.2.4. TAC
    - 5.10.2.5. Radiografia a bocca aperta/bocca chiusa
    - 5.10.2.6. OPG

- 5.10.3. Trattamento
  - 5.10.3.1. Stecca di scarico
  - 5.10.3.2. Regolazione occlusale
    - 5.10.3.2.1. Molaggio selettivo
    - 5.10.3.2.2. Ortodonzia
  - 5.10.3.3. Farmacologico
  - 5.10.3.4. Tossina botulinica
  - 5.10.3.5. Fisioterapia
  - 5.10.3.6. Chirurgico

## Modulo 6. Lesioni ossee e cisti della mascella

- 6.1. Informazioni generali sul tessuto osseo
  - 6.1.1. Tessuto osseo e istologia
  - 6.1.2. Trasformazione e rimodellamento
    - 6.1.2.1. Fattori sistemici
    - 6.1.2.2. Fattori locali
  - 6.1.3. Concetti e terminologia
    - 6.1.3.1. Iperplasia
    - 6.1.3.2. Displasia
      - 6.1.3.3. Neoplasia
- 6.2. Eziopatogenesi e classificazione
  - 6.2.1. Classificazione
  - 6.2.2. Fattori predisponenti
  - 6.2.3. Eziologia
  - 6.2.4. Prove diagnostiche
- 6.3. Patologia ossea
  - 6.3.1. Osteoporosi
  - 6.3.2. Osteomalacia
  - 6.3.4. Osteoclerosi
  - 6.3.5. Displasia fibrosa
  - 6.3.6. Osteosi paratiroidea
  - 6.3.7. Linfomi
  - 6.3.8. Mielomi

- 6.4. Infezioni ossee della mascella
  - 6.4.1. Parodontite
  - 6.4.2. Cellulite
    - 6.4.2.1. Acuta
    - 6.4.2.1. Cronache
  - 6.4.3. Fistole
    - 6.4.3.1. Acquisite
    - 6.4.3.2. Cronache
  - 6.4.4. Osteite
  - 6.4.5. Osteomielite
  - 6.4.6. Osteoperiostite
- 6.5. Altre patologie ossee
  - 6.5.1. Osteogenesi Imperfetta
  - 6.5.2. Osteonecrosi
  - 6.5.3. Osteoradionecrosi
  - 6.5.4. Bifosfonati
    - 6.5.4.1. Caratteristiche
    - 6.5.4.2. Gestione clinica
- 6.6. Cisti epiteliali Odontogene in fase di sviluppo
  - 6.6.1. Cisti gengivali in età infantile o Perle di Epstein
  - 6.6.2. Cisti Primordiale
  - 6.6.3. Cisti Dentigera o Follicolare
  - 6.6.4. Cisti da Eruzione
  - 6.6.5. Cisti Parodontale Laterale
  - 6.6.6. Cisti Gengivale Adulta
  - 6.6.7. Cisti Ghiandolare Odontogena
  - 6.6.8. Cheratocisti odontogena
- 6.7. Cisti epiteliali non odontogene in fase di sviluppo
  - 6.7.1. Cisti del dotto nasopalatino
  - 6.7.2. Cisti Nasolabiale
  - 6.7.3. Cisti globulomaxillare
  - 6.7.4. Cisti alverolari mediane, palatine e mandibolari
  - 6.7.5. Diagnosi differenziale
- 6.8. Cisti epiteliali infiammatorie
  - 6.8.1. Cisti Radicolare
    - 6.8.1.1. Cisti Apicale e Laterale
    - 6.8.1.2. Cisti Residua
  - 6.8.2. Cisti Paradentali
  - 6.8.3. Diagnosi differenziale
- 6.9. Lesioni ossee o pseudocisti non neoplastiche
  - 6.9.1. Cisti ossea solitaria
  - 6.9.2. Cisti ossea aneurismatica
  - 6.9.3. Diagnosi differenziale
- 6.10. Malattie osteofibrose
  - 6.10.1. Displasia Fibrosa delle mascelle
  - 6.10.2. Displasia cemento-ossea
    - 6.10.2.1. Displasia del cemento periapicale
    - 6.10.2.2. Displasia cemento-ossea florida
  - 6.10.3. Cherubismo
  - 6.10.4. Granuloma Centrale a Cellule Giganti
  - 6.10.5. Sindrome di Albright
  - 6.10.6. Malattia di Paget
  - 6.10.7. Malattia di Caffey
  - 6.10.8. Istocitosi X
  - 6.10.9. Nevo basocellulare o sindrome di Gorlin
  - 6.10.10. Neoplasie ostogene

## Modulo 7. Tumori benigni

### 7.1. Eziopatogenesi e classificazione

- 7.1.1. Istologia
- 7.1.2. Classificazione
- 7.1.3. Fattori predisponenti
- 7.1.4. Eziologia

### 7.2. Tumori di tessuto connettivo e muscolare

- 7.2.1. Caratteristiche
- 7.2.2. Fibromi
- 7.2.3. Mixoma
- 7.2.4. Xantoma verruciforme
- 7.2.5. Fascite nodulare
- 7.2.6. Iperplasia fibrosa
- 7.2.7. Iperplasia fibrosa bilaterale della tuberosità
- 7.2.8. Epulide gengivale fibrosa
- 7.2.9. Polpa fessurata
- 7.2.10. GPCG
- 7.2.11. Leioma
- 7.2.12. Rabdomioma
- 7.2.13. Trattamento

### 7.3. Tumori vascolari

- 7.3.1. Caratteristiche
- 7.3.2. Emangioma
- 7.3.3. Linfangioma
- 7.3.4. Emangioendotelioma
- 7.3.5. Caratteristiche
- 7.3.6. Emangiopericitoma
- 7.3.7. Tumore del glomo
- 7.3.8. Granuloma piogenico
- 7.3.9. Epulide da gravidanza
- 7.3.10. Protocollo d'azione

### 7.4. Tumori neurogenici

- 7.4.1. Caratteristiche
- 7.4.2. Neuromi
  - 7.4.2.1. Traumatici
  - 7.4.2.2. Neurofibromi
  - 7.4.2.3. Malattia di Von Recklinghausen
- 7.4.3. Neurofibromi
- 7.4.4. Schwannoma
- 7.4.5. Protocollo d'azione

### 7.5. Tumori della stirpe adiposa

- 7.5.1. Caratteristiche
- 7.5.2. Lipomi
- 7.5.3. Granuli di Fordyce
- 7.5.4. Ascessi superficiali
- 7.5.5. Diagnosi differenziale
- 7.5.6. Trattamento

### 7.6. Tumori osteoformi

- 7.6.1. Torus
  - 7.6.1.1. Mandibolare
  - 7.6.1.2. Palatino
- 7.6.2. Osteoma centrale e periferico
- 7.6.3. Osteoma osteoide
- 7.6.4. Osteoblastoma
- 7.6.5. Condroma
- 7.6.6. Osteocondroma
- 7.6.7. Cndroblastoma
- 7.6.8. Fibroma ossificante

### 7.7. Tumori non osteoformi

- 7.7.1. Tumori fibrosi
  - 7.7.1.1. Fibroma non specifico
  - 7.7.1.2. Fibroma condromixoide
  - 7.7.1.3. Fibroma desmoplastico
- 7.7.2. Tumori a cellule giganti
  - 7.7.2.1. GCCG
  - 7.7.2.2. Tumore a cellule giganti

- 7.8. Ectomesenchimale con o senza inclusione di epitelio odontogeno
  - 7.8.1. Fibroma odontogeno
  - 7.8.2. Mixoma
  - 7.8.3. Cementoblastoma benigno
  - 7.8.4. Fibroma cemento-ossificante
- 7.9. Tumori odontogeni benigni dell'epitelio odontogeno senza ectomesenchima odontogeno
  - 7.9.1. Ameloblastomi
  - 7.9.2. Tumore odontogeno calcificante o tumore di Pindborg
  - 7.9.3. T.O. Squamoso
  - 7.9.4. T.O. Adenomatoide
  - 7.9.5. O.T. cheratocistico
- 7.10. Tumori odontogeni benigni dell'epitelio odontogeno con ectomesenchima odontogeno
  - 7.10.1. Fibroma ameloblastico
  - 7.10.2. Fibrodentinoma ameloblastico (dentinoma)
  - 7.10.3. Odontoameloblastoma
  - 7.10.4. Tumore Odontogeno Adenomatoide
  - 7.10.5. Tumore Odontogeno Calcificante
  - 7.10.6. Odontoma Complesso e Composto
  - 7.10.7. Tumore cistico odontogeno calcificante o cisti di Gorlin

## Modulo 8. Lesioni bianche e premaligne

### 8.1. Lesioni bianche

- 8.1.1. Classificazione
  - 8.1.1.1. Disturbi ereditari
  - 8.1.1.2. Lesioni reattive
  - 8.1.1.3. Basi immunologiche
  - 8.1.1.4. Origine infettiva
  - 8.1.1.5. Miscellanea
- 8.1.2. Gestione clinica

### 8.2. Lesioni premaligne

- 8.2.1. Concetto di lesione premaligna
- 8.2.2. Livello istologico
- 8.2.3. Classificazione
- 8.2.4. Fattori di predisposizione alla malignità
- 8.2.5. Gestione clinica

### 8.3. Leucoplachia

- 8.3.1. Caratteristiche
- 8.3.2. Fattori Predisponenti
- 8.3.3. Eziologia
- 8.3.4. Localizzazione
- 8.3.5. Tipologie
  - 8.3.5.1. Omogenea
  - 8.3.5.2. Non omogenea
    - 8.3.5.2.1. Eritroleucoplachia
    - 8.3.5.2.2. Nodulare
    - 8.3.5.2.3. Esofitica
      - 8.3.5.2.3.1. Verrucosa
      - 8.3.5.2.3.2. Verrucosa Proliferativa
- 8.3.6. Anatomia Patologica
  - 8.3.6.1. Fasi
  - 8.3.6.2. Displasia
- 8.3.7. Diagnosi
- 8.3.8. Trattamento
- 8.3.9. Prognosi

### 8.4. Eritroplasia

- 8.4.1. Caratteristiche
- 8.4.2. Fattori Predisponenti
- 8.4.3. Eziologia
- 8.4.4. Localizzazione
- 8.4.5. Tipologie
  - 8.4.5.1. Omogenea
  - 8.4.5.2. Non omogenea
  - 8.4.5.3. Eritroleucoplachia
- 8.4.6. Diagnosi
- 8.4.7. Trattamento
- 8.4.8. Prognosi

- 8.5. Cheilite attinica
  - 8.5.1. Caratteristiche
  - 8.5.2. Fattori Predisponenti
  - 8.5.3. Eziologia
  - 8.5.4. Trattamento
  - 8.5.5. Prognosi
- 8.6. Alterazioni melaniche
  - 8.6.1. Caratteristiche
  - 8.6.2. Eziologia
  - 8.6.3. Diagnosi
  - 8.6.4. Nevo
  - 8.6.5. Nevo pigmentato
    - 8.6.5.1. Lentiggini
    - 8.6.5.2. Nevo nevocitico
    - 8.6.5.3. Nevo melanocitico acquisito
      - 8.6.5.3.1. Nevo giunzionale
      - 8.6.5.3.2. Nevo Composto
      - 8.6.5.3.3. Nevo intradermico
  - 8.6.6. Nevo organoide
    - 8.6.6.1. Epiteliale
    - 8.6.6.2. Congiuntivo
    - 8.6.6.3. Vascolare
  - 8.6.7. Prevenzione
  - 8.6.8. Trattamento
- 8.7. Fibrosi della sottomucosa orale
  - 8.7.1. Caratteristiche
  - 8.7.2. Fattori predisponenti
  - 8.7.3. Eziologia
  - 8.7.4. Trattamento
- 8.8. Xeroderma Pigmentosum
  - 8.8.1. Caratteristiche
  - 8.8.2. Fattori predisponenti
  - 8.8.3. Eziologia
  - 8.8.4. Trattamento

- 8.9. Malattia di Plummer Vilson
  - 8.9.1. Caratteristiche
  - 8.9.2. Fattori predisponenti
  - 8.9.3. Eziologia
  - 8.9.4. Trattamento
- 8.10. Discheratosi Congenita
  - 8.10.1. Caratteristiche
  - 8.10.2. Fattori predisponenti
  - 8.10.3. Eziologia
  - 8.10.4. Trattamento
- 8.11. Epidermolisi Bullosa
  - 8.11.1. Caratteristiche
  - 8.11.2. Fattori predisponenti
  - 8.11.3. Eziologia
  - 8.11.4. Trattamento

## Modulo 9. Cancro orale e tumori maligni

- 9.1. Eziopatogenesi e classificazione
  - 9.1.1. Istologia
  - 9.1.2. Classificazione
  - 9.1.3. Fattori predisponenti
  - 9.1.4. Eziologia
  - 9.1.5. Incidenza
- 9.2. Tumori Odontogeni Maligni: Carcinomi Odontogeni
  - 9.2.1. Ameloblastoma Maligno
  - 9.2.2. Carcinoma Intraosseo Primario
  - 9.2.3. Carcinoma odontogeno sclerosante
  - 9.2.4. C.O. delle cellule chiare
  - 9.2.5. C.O delle cellule fantasma
  - 9.2.6. Cisti odontogene con alterazioni maligne
- 9.3. Tumori Odontogeni Maligni: Sarcomi Odontogeni
  - 9.3.1. Fibrosarcoma Ameloblastico
  - 9.3.2. Fibrodentinosarcoma Ameloblastico e Fibroodontosarcoma Ameloblastico
  - 9.3.3. Carcinosarcoma Odontogeno

#### 9.4. Carcinoma Orale a Cellule Squamose

- 9.4.1. Caratteristiche
- 9.4.2. Eziologia
- 9.4.3. Istologia
- 9.4.4. Diagnosi
- 9.4.5. Prevenzione
- 9.4.6. Trattamento
- 9.4.7. Prognosi
- 9.4.8. Evoluzione

#### 9.5. Carcinoma Verrucoso

- 9.5.1. Caratteristiche
- 9.5.2. Eziologia
- 9.5.3. Diagnosi
- 9.5.4. Prevenzione
- 9.5.5. Trattamento
- 9.5.6. Prognosi
- 9.5.7. Evoluzione

#### 9.6. Adenocarcinoma

- 9.6.1. Caratteristiche
- 9.6.2. Eziologia
- 9.6.3. Diagnosi
- 9.6.4. Classificazione e tipi
- 9.6.5. Prevenzione
- 9.6.6. Trattamento
- 9.6.7. Prognosi
- 9.6.8. Evoluzione

#### 9.7. Melanoma orale

- 9.7.1. Caratteristiche
- 9.7.2. Classificazione
- 9.7.3. Eziologia
- 9.7.4. Diagnosi

#### 9.7.5. Prevenzione

#### 9.7.6. Trattamento

#### 9.7.7. Prognosi

#### 9.7.8. Evoluzione

#### 9.8. Disturbi linfatici

#### 9.8.1. Caratteristiche

#### 9.8.2. Eziologia

#### 9.8.3. Diagnosi

#### 9.8.4. Classificazione e tipi

#### 9.8.5. Prevenzione

#### 9.8.6. Trattamento

#### 9.8.7. Prognosi

#### 9.8.8. Evoluzione

#### 9.9. Sarcomi

#### 9.9.1. Caratteristiche

#### 9.9.2. Eziologia

#### 9.9.3. Diagnosi

#### 9.9.4. Classificazione e tipi

#### 9.9.5. Prevenzione

#### 9.9.6. Trattamento

#### 9.9.7. Prognosi

#### 9.9.8. Evoluzione

#### 9.10. Neoplasie delle ghiandole salivari minori

#### 9.10.1. Caratteristiche

#### 9.10.2. Eziologia

#### 9.10.3. Diagnosi

#### 9.10.4. Prevenzione

#### 9.10.5. Trattamento

#### 9.10.6. Prognosi

#### 9.10.7. Evoluzione

## Modulo 10. Neuropatie

- 10.1. Caratteristiche
- 10.2. Origine
  - 10.2.1. I lobi e le loro patologie
  - 10.2.2. Alterazioni delle funzioni
  - 10.2.3. Fattori predisponenti
  - 10.2.4. Eziologia
- 10.3. Il dolore
  - 10.3.1. Nomenclatura
  - 10.3.2. Fibre nervose
    - 10.3.2.1. Tipologie
    - 10.3.2.2. Neurotrasmettitori
  - 10.3.3. Fisiopatologia del dolore
  - 10.3.4. Tipi di dolore
  - 10.3.5. Trattamento
- 10.4. Nevralgie
  - 10.4.1. Definizione
  - 10.4.2. Tipologie
  - 10.4.3. Classificazione
  - 10.4.4. Nervi cranici
  - 10.4.5. Nervi spinali
  - 10.4.6. Diagnosi
  - 10.4.7. Trattamento
  - 10.4.8. Altre
    - 10.4.8.1. Emiatrofia Facciale
    - 10.4.8.2. Nevralgia minore
    - 10.4.8.3. Fibromialgia
    - 10.4.8.4. Dolore Miofasciale
- 10.5. Nevralgia del trigemino
  - 10.5.1. Caratteristiche
  - 10.5.2. Origine
  - 10.5.3. Fattori predisponenti
  - 10.5.4. Eziologia
  - 10.5.5. Diagnosi
  - 10.5.6. Trattamento
  - 10.5.7. Evoluzione
- 10.6. Nevralgia glossofaringea
  - 10.6.1. Caratteristiche
  - 10.6.2. Origine
  - 10.6.3. Fattori predisponenti
  - 10.6.4. Eziologia
  - 10.6.5. Diagnosi
  - 10.6.6. Trattamento
  - 10.6.7. Evoluzione
- 10.7. Mal di testa e cefalee
  - 10.7.1. Classificazione clinica
  - 10.7.2. Fisiopatologia
  - 10.7.3. Emicrania. Algie vascolari
  - 10.7.4. Cefalea a grappolo
  - 10.7.5. Altri dolori orofacciale
    - 10.7.5.1. Sindrome della bocca che brucia
    - 10.7.5.2. Algia facciale atipica
    - 10.7.5.3. Sindrome di Hamulus Pterygoides
    - 10.7.5.4. Sindrome dell'Apofisi pterygoides
  - 10.7.6. Tecniche palliative contro il dolore
- 10.8. Sindrome della bocca che brucia
  - 10.8.1. Caratteristiche
  - 10.8.2. Origine
  - 10.8.3. Fattori predisponenti
  - 10.8.4. Eziologia
  - 10.8.5. Diagnosi
  - 10.8.6. Trattamento
  - 10.8.7. Evoluzione





- 10.9. Paralisi facciale
  - 10.9.1. Eziologia
    - 10.9.1.1. Infettiva
    - 10.9.1.2. Traumatica
    - 10.9.1.3. Congenita
    - 10.9.1.4. Idiopatica
    - 10.9.1.5. Yatrogena
  - 10.9.2. Tipologie
    - 10.9.2.1. Paralisi facciale centrale
    - 10.9.2.2. Paralisi facciale periferica
  - 10.9.3. Trattamento
  - 10.9.4. Miscellanea
    - 10.9.4.1. Sindrome di Guillén-Barré
    - 10.9.4.2. Malattia di Paget
    - 10.9.4.3. Sindrome di Melkersson-Rosenthal
    - 10.9.4.4. Sindrome Miofasciale
    - 10.9.4.5. Lupus
    - 10.9.4.6. SLA
    - 10.9.4.7. Neuropatia diabetica
- 10.10. Paralisi di Bell
  - 10.10.1. Caratteristiche
  - 10.10.2. Origine
  - 10.10.3. Fattori predisponenti
  - 10.10.4. Eziologia
  - 10.10.5. Diagnosi
  - 10.10.6. Trattamento
  - 10.10.7. Evoluzione
- 10.11. Sindrome di Ramsay Hunter
  - 10.11.1. Caratteristiche
  - 10.11.2. Origine
  - 10.11.3. Fattori predisponenti
  - 10.11.4. Eziologia
  - 10.11.5. Diagnosi
  - 10.11.6. Trattamento
  - 10.11.7. Evoluzione

07

# Tirocinio Clinico

Al completamento del periodo di teoria online di questa qualifica, il dentista avrà l'opportunità di intraprendere un tirocinio intensivo di 3 settimane presso un prestigioso centro clinico. In questo modo, sarà possibile mettere in pratica le tecniche e le procedure acquisite, con pazienti reali e con l'accompagnamento di professionisti nel campo della Medicina Orale, che garantiranno che l'esperienza sia un grande passo avanti per lo specialista iscritto al programma.





“

*Il tirocinio clinico intensivo ti darà una visione pratica e una conoscenza di prima mano degli ultimi progressi nella gestione delle patologie orali e maxillo-facciali"*

Questo Tirocinio è composto presso un centro prestigioso, della durata di 3 settimane, orario dal lunedì al venerdì e con 8 ore lavorative consecutive di attività pratica al fianco di uno specialista annesso. Questo permette al dentista di entrare in contatto con pazienti reali insieme a un team di specialisti leader nel campo della Medicina Orale.

In questa proposta di specializzazione, di carattere assolutamente pratico, le attività sono finalizzate allo sviluppo e al perfezionamento delle competenze necessarie per la prestazione di Medicina Orale nell'ambito dell'Odontoiatria, e che sono orientate alla preparazione specifica per l'esercizio dell'attività, in un ambiente di sicurezza per il paziente e di elevata performance professionale.

La fase pratica prevede la partecipazione attiva dello studente che svolgerà le attività e le procedure di ogni area di competenza con l'accompagnamento e la guida del personale docente e degli altri compagni di corso che facilitano il lavoro di squadra e l'integrazione multidisciplinare come competenze trasversali (imparare a essere e imparare a relazionarsi).

Le procedure descritte di seguito costituiranno la base della parte pratica del corso e la sua attuazione sarà soggetta alla disponibilità e al carico di lavoro del centro stesso; le attività proposte sono le seguenti:



*Questo programma riunisce le migliori attività per offrire una visione più approfondita di questo settore dell'odontoiatria e per mettere in pratica le conoscenze acquisite durante il programma"*

20200609\_181925



Modulo	Attività Pratica
<b>Metodi diagnostici e anatomopatologia della Medicina Orale</b>	Praticare la procedura radiografica come metodo diagnostico in Medicina Orale
	Eseguire diversi tipi di biopsie valutandone la procedura in base alla patologia
	Effettuare esami specifici per lo studio dei disturbi anatomici e fisiologici delle zone malate
	Esplorare le lesioni elementari, rilevando la loro tipologia e applicando l'approccio specifico alla condizione
<b>Approccio alle patologie infiammatorie orali e infettive</b>	Valutare le lesioni primarie liquide e solide e le lesioni secondarie
	Analizzare e ispezionare diversi tipi di infezioni batteriche
	Analizzare le infezioni fungine
	Valutare le infezioni virali
	Analizzare e rilevare lesioni esofitiche benigne
	Condurre pratiche ed esami di patologia labiale, mascellare e mandibolare
	Individuare diversi tipi di patologia della lingua attraverso lo sviluppo di test
Valutare malattie vescicolo-ampollari	
<b>Gestione di pazienti specifici</b>	Rilevare e analizzare le alterazioni ematologiche causate dalla patologia orale
	Rilevare e analizzare le alterazioni endocrine causate dalla patologia orale
	Rilevare e analizzare le alterazioni dell'apparato digerente causate dalla patologia orale
	Rilevare e analizzare le alterazioni polmonari causate dalla patologia orale
	Valutare i pazienti dipendenti e rilevare eventuali patologie con effetto su altri organi
<b>Approccio alle patologie delle Ghiandole Salivari e dell'ATM</b>	Analizzare la saliva delle ghiandole salivari
	Valutare i tipi di malformazioni delle ghiandole salivari e le loro patologie
	Eseguire il test di Sialoadenite
	Eseguire il test di Sialolitiasi
	Eseguire il test di Sialoadenosi
<b>Lesioni ossee, cisti mascellari e tumori benigni</b>	Analizzare il tessuto osseo e rilevamento della possibile patologia tumorale
	Effettuare valutazioni eziopatogenetiche con l'obiettivo di individuare l'origine di una patologia orale
	Valutare infezioni ossee delle mascelle
	Esplorare Cisti epiteliali Odontogene in fase di sviluppo
	Esplorare Cisti epiteliali infiammatorie
	Ispezionare tumori di tessuto connettivo e muscolare

## Assicurazione di responsabilità civile

La preoccupazione principale di questa istituzione è quella di garantire la sicurezza sia dei tirocinanti sia degli altri agenti che collaborano ai processi di tirocinio in azienda. All'interno delle misure rivolte a questo fine ultimo, esiste la risposta a qualsiasi incidente che possa verificarsi durante il processo di insegnamento-apprendimento.

A tal fine, questa entità educativa si impegna a stipulare un'assicurazione di responsabilità civile per coprire qualsiasi eventualità possa verificarsi durante lo svolgimento del tirocinio all'interno del centro di collocamento.

La polizza di responsabilità civile per i tirocinanti deve garantire una copertura assicurativa completa e deve essere stipulata prima dell'inizio del periodo di tirocinio. In questo modo, il tirocinante non dovrà preoccuparsi in caso di situazioni impreviste e avrà a disposizione una copertura fino al termine del periodo di tirocinio.



## Condizioni generali del tirocinio

Le condizioni generali dell'accordo di tirocinio per il programma sono le seguenti:

**1. TUTORAGGIO:** durante il Master Semipresenziale agli studenti verranno assegnati due tutor che li seguiranno durante tutto il percorso, risolvendo eventuali dubbi e domande. Da un lato, lo studente disporrà di un tutor professionale appartenente al centro di inserimento lavorativo che lo guiderà e lo supporterà in ogni momento. Dall'altro lato, allo studente verrà assegnato anche un tutor accademico che avrà il compito di coordinare e aiutare lo studente durante l'intero processo, risolvendo i dubbi e fornendogli tutto ciò di cui potrebbe aver bisogno. In questo modo, il professionista sarà accompagnato in ogni momento e potrà risolvere tutti gli eventuali dubbi, sia di natura pratica che accademica.

**2. DURATA:** il programma del tirocinio avrà una durata di tre settimane consecutive di preparazione pratica, distribuite in giornate di 8 ore lavorative, per cinque giorni alla settimana. I giorni di frequenza e l'orario saranno di competenza del centro, che informerà debitamente e preventivamente il professionista, con un sufficiente anticipo per facilitarne l'organizzazione.

**3. MANCATA PRESENTAZIONE:** in caso di mancata presentazione il giorno di inizio del Master Semipresenziale, lo studente perderà il diritto allo stesso senza possibilità di rimborso o di modifica di date. L'assenza per più di due giorni senza un giustificato motivo/certificato medico comporterà la rinuncia dello studente al tirocinio e, pertanto, la relativa automatica cessazione. In caso di ulteriori problemi durante lo svolgimento del tirocinio, essi dovranno essere debitamente e urgentemente segnalati al tutor accademico.

**4. CERTIFICAZIONE:** lo studente che supererà il Master Semipresenziale riceverà un certificato che attesterà il tirocinio svolto presso il centro in questione.

**5. RAPPORTO DI LAVORO:** il Master Semipresenziale non costituisce alcun tipo di rapporto lavorativo.

**6. STUDI PRECEDENTI:** alcuni centri potranno richiedere un certificato di studi precedenti per la partecipazione al Master Semipresenziale. In tal caso, sarà necessario esibirlo al dipartimento tirocini di TECH affinché venga confermata l'assegnazione del centro prescelto.

**7. NON INCLUDE:** il Master Semipresenziale non includerà nessun elemento non menzionato all'interno delle presenti condizioni. Pertanto, non sono inclusi alloggio, trasporto verso la città in cui si svolge il tirocinio, visti o qualsiasi altro servizio non menzionato.

Tuttavia, gli studenti potranno consultare il proprio tutor accademico per qualsiasi dubbio o raccomandazione in merito. Egli fornirà tutte le informazioni necessarie per semplificare le procedure.

# 08

## Dove posso svolgere il Tirocinio Clinico?

TECH si è occupata di selezionare i migliori centri clinici odontoiatrici affinché lo specialista possa aggiornarsi in modo confortevole e mettere in pratica tutto ciò che ha imparato sulla Medicina Orale. Si tratta di una grande opportunità per il dentista, che potrà lavorare in un ambiente professionale, con pazienti reali e sotto la supervisione dei maggiori esperti nel trattamento delle patologie orali e maxillo-facciali. Così facendo, raggiungerà l'obiettivo di aggiornare le sue conoscenze e sarà poi in grado di incorporare tutti gli strumenti acquisiti nella sua pratica clinica.





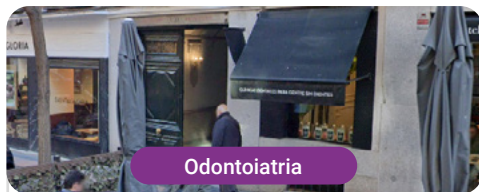


“

*I migliori centri clinici ti aspettano per completare il tuo aggiornamento con il miglior tirocinio pratico del mercato. Questo è il tuo momento”*



Gli studenti potranno svolgere il tirocinio di questo Master Semipresenziale presso i seguenti centri:



Odontoiatria

### Buba Clínicas Dentales

Paese                      Città  
Spagna                    Madrid

Indirizzo: Calle Villanueva, 33 local derecha,  
Madrid 28001

Clinica dentale specializzata nella promozione della salute orale

#### Tirocini correlati:

- Medicina Orale
- Implantologia e Medicina Orale



Odontoiatria

### Clínica Dr Dopico

Paese                      Città  
Spagna                    Asturias

Indirizzo: C. de la Libertad, 1, 1ºB,  
33180 Noreña, Asturias

Centro di assistenza Odontoiatrica ed estetica dentale

#### Tirocini correlati:

- Odontoiatria Estetica Adesiva
- Gestione e Direzione di Cliniche Odontoiatriche



Odontoiatria

### Hospital HM Modelo

Paese                      Città  
Spagna                    La Coruña

Indirizzo: Rúa Virrey Osorio, 30, 15011,  
A Coruña

Rete di cliniche private, ospedali e centri specializzati

#### Tirocini correlati:

- Anestesiologia e Rianimazione
- Cure Palliative



Odontoiatria

### Hospital Maternidad HM Belén

Paese                      Città  
Spagna                    La Coruña

Indirizzo: R. Filantropía, 3, 15011, A Coruña

Rete di cliniche private, ospedali e centri specializzati

#### Tirocini correlati:

- Aggiornamento in Riproduzione Assistita
- Direzione di Ospedali e Servizi Sanitari



Odontoiatria

### Hospital HM Rosaleda

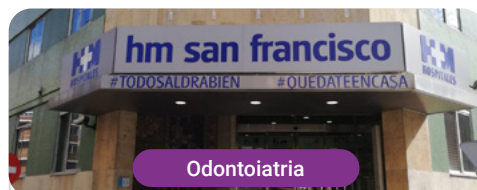
Paese                      Città  
Spagna                    La Coruña

Indirizzo: Rúa de Santiago León de Caracas,  
1, 15701, Santiago de Compostela, A Coruña

Rete di cliniche private, ospedali e centri specializzati

#### Tirocini correlati:

- Trapianto di Capelli
- Ortodonzia e Ortopedia Dentofacciale



Odontoiatria

### Hospital HM San Francisco

Paese                      Città  
Spagna                    León

Indirizzo: C. Marqueses de San Isidro, 11,  
24004, León

Rete di cliniche private, ospedali e centri specializzati

#### Tirocini correlati:

- Aggiornamento in Anestesiologia e Rianimazione
- Assistenza Infermieristica in Traumatologia



Odontoiatria

### Hospital HM Nou Delfos

Paese                      Città  
Spagna                    Barcellona

Indirizzo: Avinguda de Vallcarca, 151,  
08023 Barcelona

Rete di cliniche private, ospedali e centri specializzati

#### Tirocini correlati:

- Medicina Estetica
- Nutrizione Clinica in Medicina



Odontoiatria

### Hospital HM Madrid

Paese                      Città  
Spagna                    Madrid

Indirizzo: Pl. del Conde del Valle de Súchil, 16,  
28015, Madrid

Rete di cliniche private, ospedali e centri specializzati

#### Tirocini correlati:

- Cure Palliative
- Anestesiologia e Rianimazione



Odontoiatria

### Hospital HM Montepríncipe

Paese                      Città  
Spagna                    Madrid

Indirizzo: Av. de Montepríncipe, 25, 28660,  
Boadilla del Monte, Madrid

Rete di cliniche private, ospedali e centri specializzati

**Tirocini correlati:**  
- Cure Palliative  
- Medicina Estetica



Odontoiatria

### Hospital HM Puerta del Sur

Paese                      Città  
Spagna                    Madrid

Indirizzo: Av. Carlos V, 70, 28938,  
Móstoles, Madrid

Rete di cliniche private, ospedali e centri specializzati

**Tirocini correlati:**  
- Cure Palliative  
- Oftalmologia Clinica



Odontoiatria

### Policlínico HM Arapiles

Paese                      Città  
Spagna                    Madrid

Indirizzo: C. de Arapiles, 8, 28015, Madrid

Rete di cliniche private, ospedali e centri specializzati

**Tirocini correlati:**  
- Anestesiologia e Rianimazione  
- Odontoiatria Pediatrica



Odontoiatria

### Hospital HM Torrelodones

Paese                      Città  
Spagna                    Madrid

Indirizzo: Av. Castillo Olivares, s/n, 28250,  
Torrelodones, Madrid

Rete di cliniche private, ospedali e centri specializzati

**Tirocini correlati:**  
- Anestesiologia e Rianimazione  
- Cure Palliative



Odontoiatria

### Hospital HM Sanchinarro

Paese                      Città  
Spagna                    Madrid

Indirizzo: Calle de Oña, 10, 28050, Madrid

Rete di cliniche private, ospedali e centri specializzati

**Tirocini correlati:**  
- Anestesiologia e Rianimazione  
- Cure Palliative



Odontoiatria

### Policlínico HM Cruz Verde

Paese                      Città  
Spagna                    Madrid

Indirizzo: Plaza de la Cruz Verde, 1-3, 28807,  
Alcalá de Henares, Madrid

Rete di cliniche private, ospedali e centri specializzati

**Tirocini correlati:**  
- Podologia Clinica Avanzata  
- Tecnologia Ottica e Optometria Clinica



Odontoiatria

### Policlínico HM La Paloma

Paese                      Città  
Spagna                    Madrid

Indirizzo: Calle Hilados, 9, 28850,  
Torrejón de Ardoz, Madrid

Rete di cliniche private, ospedali e centri specializzati

**Tirocini correlati:**  
- Infermieristica Avanzata in Sala Operatoria  
- Ortodonzia e Ortopedia Dentofacciale

09

# Metodologia

Questo programma ti offre un modo differente di imparare. La nostra metodologia si sviluppa in una modalità di apprendimento ciclico: *il Relearning*.

Questo sistema di insegnamento viene applicato nelle più prestigiose facoltà di medicina del mondo ed è considerato uno dei più efficaci da importanti pubblicazioni come il *New England Journal of Medicine*.





“

*Scopri il Relearning, un sistema che abbandona l'apprendimento lineare convenzionale, per guidarti attraverso dei sistemi di insegnamento ciclici: una modalità di apprendimento che ha dimostrato la sua enorme efficacia, soprattutto nelle materie che richiedono la memorizzazione”*

## In TECH applichiamo il Metodo Casistico

In una data situazione clinica, cosa dovrebbe fare il professionista? Durante il programma affronterai molteplici casi clinici simulati ma basati su pazienti reali, per risolvere i quali dovrai indagare, stabilire ipotesi e infine fornire una soluzione. Esistono molteplici prove scientifiche sull'efficacia del metodo. Gli specialisti imparano meglio e in modo più veloce e sostenibile nel tempo.

*Grazie a TECH potrai sperimentare un modo di imparare che sta scuotendo le fondamenta delle università tradizionali di tutto il mondo.*



Secondo il dottor Gervas, il caso clinico è una presentazione con osservazioni del paziente, o di un gruppo di pazienti, che diventa un "caso", un esempio o un modello che illustra qualche componente clinica particolare, sia per il suo potenziale didattico che per la sua singolarità o rarità. È essenziale che il caso sia radicato nella vita professionale attuale, cercando di ricreare le condizioni reali nella pratica professionale del medico.

“

*Sapevi che questo metodo è stato sviluppato ad Harvard nel 1912 per gli studenti di Diritto? Il metodo casistico consisteva nel presentare agli studenti situazioni reali complesse per far prendere loro decisioni e giustificare come risolverle. Nel 1924 fu stabilito come metodo di insegnamento standard ad Harvard”*

L'efficacia del metodo è giustificata da quattro risultati chiave:

1. Gli studenti che seguono questo metodo non solo raggiungono l'assimilazione dei concetti, ma sviluppano anche la loro capacità mentale, attraverso esercizi che valutano situazioni reali e l'applicazione delle conoscenze.
2. L'apprendimento è solidamente fondato su competenze pratiche, che permettono allo studente di integrarsi meglio nel mondo reale.
3. L'approccio a situazioni nate dalla realtà rende più facile ed efficace l'assimilazione delle idee e dei concetti.
4. La sensazione di efficienza degli sforzi compiuti diventa uno stimolo molto importante per gli studenti e si traduce in un maggiore interesse per l'apprendimento e in un aumento del tempo dedicato al corso.



## Metodologia Relearning

TECH coniuga efficacemente la metodologia del Caso di Studio con un sistema di apprendimento 100% online basato sulla ripetizione, che combina 8 diversi elementi didattici in ogni lezione.

Potenziamo il Caso di Studio con il miglior metodo di insegnamento 100% online: il Relearning.



*L'odontoiatra imparerà mediante casi reali e la risoluzione di situazioni complesse in contesti di apprendimento simulati. Queste simulazioni sono sviluppate grazie all'uso di software all'avanguardia per facilitare un apprendimento coinvolgente.*



All'avanguardia della pedagogia mondiale, il metodo Relearning è riuscito a migliorare i livelli di soddisfazione generale dei professionisti che completano i propri studi, rispetto agli indicatori di qualità della migliore università online del mondo (Columbia University).

Con questa metodologia abbiamo formato più di 115.000 odontoiatri con un successo senza precedenti in tutte le specializzazioni cliniche indipendentemente dal carico chirurgico. La nostra metodologia pedagogica è stata sviluppata in un contesto molto esigente, con un corpo di studenti universitari di alto profilo socio-economico e un'età media di 43,5 anni.

*Il Relearning ti permetterà di apprendere con meno sforzo e più performance, impegnandoti maggiormente nella tua specializzazione, sviluppando uno spirito critico, difendendo gli argomenti e contrastando le opinioni: un'equazione diretta al successo.*

Nel nostro programma, l'apprendimento non è un processo lineare, ma avviene in una spirale (impariamo, disimpariamo, dimentichiamo e re-impariamo). Pertanto, combiniamo ciascuno di questi elementi in modo concentrico.

Il punteggio complessivo del sistema di apprendimento di TECH è 8.01, secondo i più alti standard internazionali.



Questo programma offre i migliori materiali didattici, preparati appositamente per i professionisti:



#### Materiali di studio

Tutti i contenuti didattici sono creati appositamente per il corso dagli specialisti che lo impartiranno, per fare in modo che lo sviluppo didattico sia davvero specifico e concreto.

Questi contenuti sono poi applicati al formato audiovisivo che supporterà la modalità di lavoro online di TECH. Tutto questo, con le ultime tecniche che offrono componenti di alta qualità in ognuno dei materiali che vengono messi a disposizione dello studente.



#### Tecniche e procedure in video

TECH avvicina l'alunno alle tecniche più innovative, progressi educativi e all'avanguardia delle tecniche odontoiatriche attuali. Il tutto in prima persona, con il massimo rigore, spiegato e dettagliato affinché tu lo possa assimilare e comprendere. E la cosa migliore è che puoi guardarli tutte le volte che vuoi.



#### Riepiloghi interattivi

Il team di TECH presenta i contenuti in modo accattivante e dinamico in pillole multimediali che includono audio, video, immagini, diagrammi e mappe concettuali per consolidare la conoscenza.

Questo sistema educativo, unico per la presentazione di contenuti multimediali, è stato premiato da Microsoft come "Caso di successo in Europa".



#### Letture complementari

Articoli recenti, documenti di consenso e linee guida internazionali, tra gli altri. Nella biblioteca virtuale di TECH potrai accedere a tutto il materiale necessario per completare la tua specializzazione.





#### Analisi di casi elaborati e condotti da esperti

Un apprendimento efficace deve necessariamente essere contestuale. Per questa ragione, TECH ti presenta il trattamento di alcuni casi reali in cui l'esperto ti guiderà attraverso lo sviluppo dell'attenzione e della risoluzione di diverse situazioni: un modo chiaro e diretto per raggiungere il massimo grado di comprensione.



#### Testing & Retesting

Valutiamo e rivalutiamo periodicamente le tue conoscenze durante tutto il programma con attività ed esercizi di valutazione e autovalutazione, affinché tu possa verificare come raggiungi progressivamente i tuoi obiettivi.



#### Master class

Esistono evidenze scientifiche sull'utilità dell'osservazione di esperti terzi. Imparare da un esperto rafforza la conoscenza e la memoria, costruisce la fiducia nelle nostre future decisioni difficili.



#### Guide di consultazione veloce

TECH ti offre i contenuti più rilevanti del corso in formato schede o guide di consultazione veloce. Un modo sintetico, pratico ed efficace per aiutare lo studente a progredire nel suo apprendimento.



# 10 Titolo

Il titolo di Master Semipresenziale in Medicina Orale garantisce, oltre alla specializzazione più rigorosa e aggiornata, l'accesso ad una qualifica di Master Semipresenziale rilasciata da TECH Università Tecnologica



“

*Porta a termine questo programma e ricevi il tuo titolo universitario senza spostamenti o fastidiose formalità”*

Questo **Master Semipresenziale in Medicina Orale** possiede il programma più completo e aggiornato del panorama professionale e accademico.

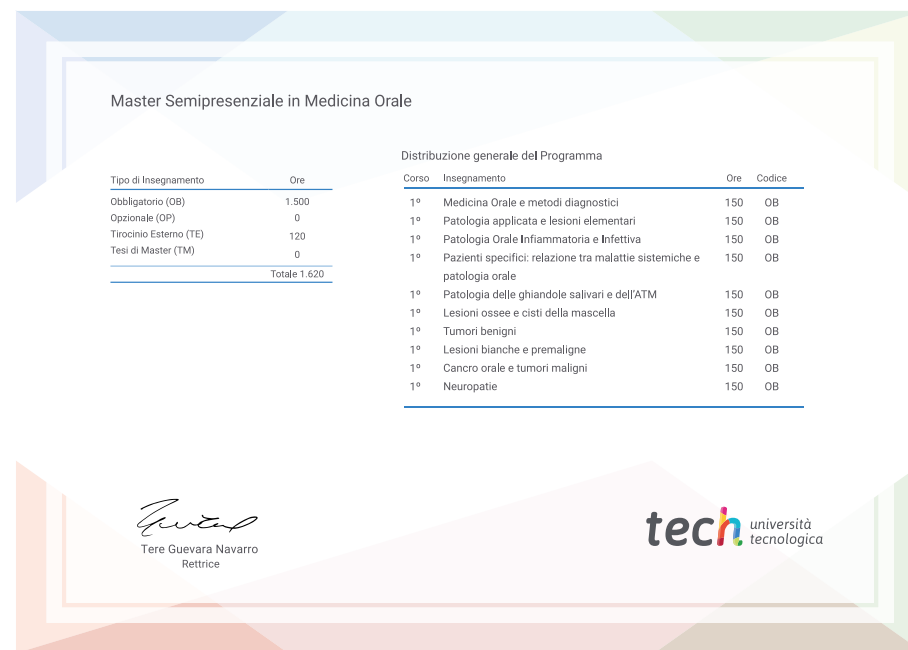
Dopo aver superato le valutazioni, lo studente riceverà mediante lettera certificata, con ricevuta di ritorno, la corrispondente qualifica di **Master Semipresenziale** rilasciata da **TECH Università Tecnologica**, che accrediterà il superamento delle valutazioni e l'acquisizione delle competenze del programma.

Oltre alla qualifica, sarà possibile ottenere un certificato e un attestato dei contenuti del programma. A tal fine, sarà necessario contattare il proprio consulente accademico, che fornirà tutte le informazioni necessarie.

Titolo: **Master Semipresenziale in Medicina Orale**

Modalità: **Semipresenziale (Online + Tirocinio Clinico)**

Durata: **12 mesi**



futuro  
salute fiducia persone  
educazione informazione tutor  
garanzia accreditamento insegnamento  
istituzioni tecnologia apprendimento  
comunità impegno  
attenzione personalizzata innovazione  
conoscenza presente qualità  
formazione online  
sviluppo istituzioni  
classe virtuale line

**tech** università  
tecnologica

## Master Semipresenziale Medicina Orale

Modalità: Semipresenziale (Online + Tirocinio Clinico)

Durata: 12 mesi

Titolo: TECH Global University

# Master Semipresenziale Medicina Orale

