

Master Semipresenziale

Aggiornamento in Odontoiatria Pediatria





tech università
tecnologica

Master Semipresenziale

Aggiornamento in Odontoiatria Pediatrica

Modalità: Semipresenziale (Online + Tirocinio Clinico)

Durata: 12 mesi

Titolo: TECH Università Tecnologica

Accesso al sito web: www.techitute.com/it/odontoiatria/master-semipresenziale/master-semipresenziale-aggiornamento-odontoiatria-pediatria

Indice

01

Presentazione

pag. 4

02

Perché iscriversi a questo
Master Semipresenziale?

pag. 8

03

Obiettivi

pag. 12

04

Competenze

pag. 20

05

Direzione del corso

pag. 24

06

Struttura e contenuti

pag. 36

07

Tirocinio Clinico

pag. 54

08

Dove posso svolgere il
Tirocinio Clinico?

pag. 60

09

Metodologia

pag. 66

10

Titolo

pag. 74

01

Presentazione

Dal 1914, quando la prima istituzione di Boston ha aperto il suo primo istituto per fornire trattamento odontoiatrico, questo settore della salute ha fatto molti progressi grazie alla ricerca e la pratica dei professionisti. Tuttavia, lo specialista continua ad affrontare ogni giorno pazienti con esigenze di cure dentistiche speciali, che li induce a mantenere un costante aggiornamento delle loro conoscenze e tecniche. Un compito sempre costante a cui questo insegnamento dà risposta. Con una metodologia 100% online con una moltitudine di risorse multimediali nel suo quadro teorico e una fase pratica che consiste in un tirocinio intensivo presso un centro clinico eccezionale, il professionista sarà in grado di applicare tutte le sue conoscenze insieme a dentisti altamente qualificati in questo settore sanitario.





“

Aggiorna le tue conoscenze nella diagnosi e nell'intervento odontoiatrico pediatrico completo con questo Master Semipresenziale"

La popolazione infantile ha un maggior numero di bisogni di salute non soddisfatti, evidenziando soprattutto le esigenze di trattamento odontoiatrico. È evidente da questi dati che questo gruppo di popolazione richiede una maggiore assistenza odontoiatrica e professionisti specializzati in questo settore.

Questo titolo di Semipresenziale consente di approfondire e ampliare le conoscenze degli studenti, che sono sempre più richiesti dalle famiglie che conoscono le ultime tecniche, trattamenti e diagnosi sui minori. Questo programma affronta la maggior parte degli aspetti che costituiscono l'assistenza odontoiatrica orale come la conoscenza del bambino, con particolare attenzione alla sfera psicoemotiva del bambino dalla nascita fino ai 14 anni.

Inoltre, si svilupperà il funzionamento e la struttura della bocca, la cura e la manutenzione di una bocca sana, l'importanza dell'accompagnamento del minore e della sua famiglia o la scelta comprovata conoscenza del miglior trattamento tenendo conto delle caratteristiche della persona, della famiglia e del suo ambiente socioeconomico e culturale.

Un'ottima opportunità per il professionista che vuole essere aggiornato sugli ultimi progressi scientifici e dispositivi diagnostici. Per raggiungere questo obiettivo, TECH offre un programma alla portata di tutti, con un programma teorico 100% online e flessibile, senza orari e con contenuti scaricabili da guardare in qualsiasi momento. Completa questa qualifica un Tirocinio che consente di consolidare tutte le conoscenze in un centro, in cui poter applicare tutto l'apprendimento acquisito.



Questo titolo ti consente di integrare i progressi teorici con un periodo pratico presso una clinica dentale di riferimento"

Questo **Master Semipresenziale in Aggiornamento in Odontoiatria Pediatrica** possiede il programma scientifico più completo e aggiornato del mercato. Le caratteristiche principali del programma sono:

- ♦ Sviluppo di casi clinici presentati da esperti in odontoiatria pediatrica e da professori universitari con ampia esperienza nel paziente critico
- ♦ I suoi contenuti grafici, schematici ed eminentemente pratici, sono pensati per fornire informazioni scientifiche e assistenziali su quelle discipline mediche che sono essenziali per la pratica professionale
- ♦ Novità diagnostico-terapeutiche sulla valutazione, diagnosi e intervento integrale in Odontoiatria Pediatrica
- ♦ Contiene esercizi pratici in cui il processo di autovalutazione può essere utilizzato per migliorare l'apprendimento
- ♦ Iconografia clinica e diagnostica per immagini
- ♦ Sistema di apprendimento interattivo, basato su algoritmi per il processo decisionale riguardante le situazioni cliniche presentate
- ♦ Speciale enfasi nella medicina basata sull'evidenza e le metodologie di ricerca in Odontoiatria Pediatrica Integrale.
- ♦ Questo sarà integrato da lezioni teoriche, domande all'esperto, forum di discussione su questioni controverse e lavoro di riflessione individuale
- ♦ Contenuti disponibili da qualsiasi dispositivo fisso o mobile dotato di connessione a internet
- ♦ Inoltre, potrà svolgere un tirocinio clinico presso un rinomato studio odontoiatrico.

“

Impara a conoscere il Metodo CAMBRA e le misure dietetiche nel paziente pediatrico durante il Tirocinio di 3 settimane presso uno studio odontoiatrico"

In questa proposta di Master, di natura professionale e in modalità semipresenziale, il programma è finalizzato all'aggiornamento di professionisti in Odontoiatria Pediatrica e docenti universitari che lavorano in centri specializzati. I contenuti si basano sulle più recenti evidenze scientifiche e sono orientati in modo didattico a integrare le conoscenze teoriche dell'odontoiatria pediatrica globale e di altre aree correlate, nonché gli elementi teorici e pratici che contribuiranno ad approfondire le conoscenze e a consentire una corretta diagnosi e trattamento del paziente.

Grazie ai loro contenuti multimediali elaborati con le più recenti tecnologie educative, consentiranno al professionista dell'odontoiatria un apprendimento localizzato e contestuale, vale a dire un ambiente simulato che fornisca un apprendimento immersivo programmato per specializzarsi in situazioni reali. La creazione di questo programma è incentrata sull'Apprendimento Basato su Problemi, mediante il quale lo specialista deve cercare di risolvere le diverse situazioni che gli si presentano durante il corso. Lo studente potrà usufruire di un innovativo sistema di video interattivi creati da esperti di rinomata fama.

Incorpora nuove tecniche nella tua pratica quotidiana con l'insegnamento fornito da professionisti in Odontoiatria Pediatrica.

Questo Master Semipresenziale prevede simulazioni reali per rendere l'aggiornamento più autentico ed utile.



02

Perché iscriversi a questo Master Semipresenziale?

Di fronte alle numerose opzioni accademiche presenti sul mercato che non garantiscono un apprendimento dinamico, TECH ha voluto offrire allo specialista in Odontoiatria un'opportunità unica di aggiornamento professionale. Pertanto, questo programma è composto da una fase di insegnamento teorico e pratico che fornirà uno studio approfondito degli ultimi sviluppi dell'Odontoiatria Pediatrica, seguito da un tirocinio presso un centro clinico leader. Questo gli permette di entrare in azione rapidamente e comodamente, con un'esperienza reale presso un ambiente di lavoro esigente.





““

TECH ti offre un'opportunità unica per aggiornare le tue conoscenze, fornendoti una combinazione di teoria avanzata e pratica presso un vero centro clinico, che ti permetterà di incorporare immediatamente tutti i progressi dell'Odontoiatria Pediatrica nel tuo lavoro quotidiano"

1. Aggiornarsi sulla base delle più recenti tecnologie disponibili

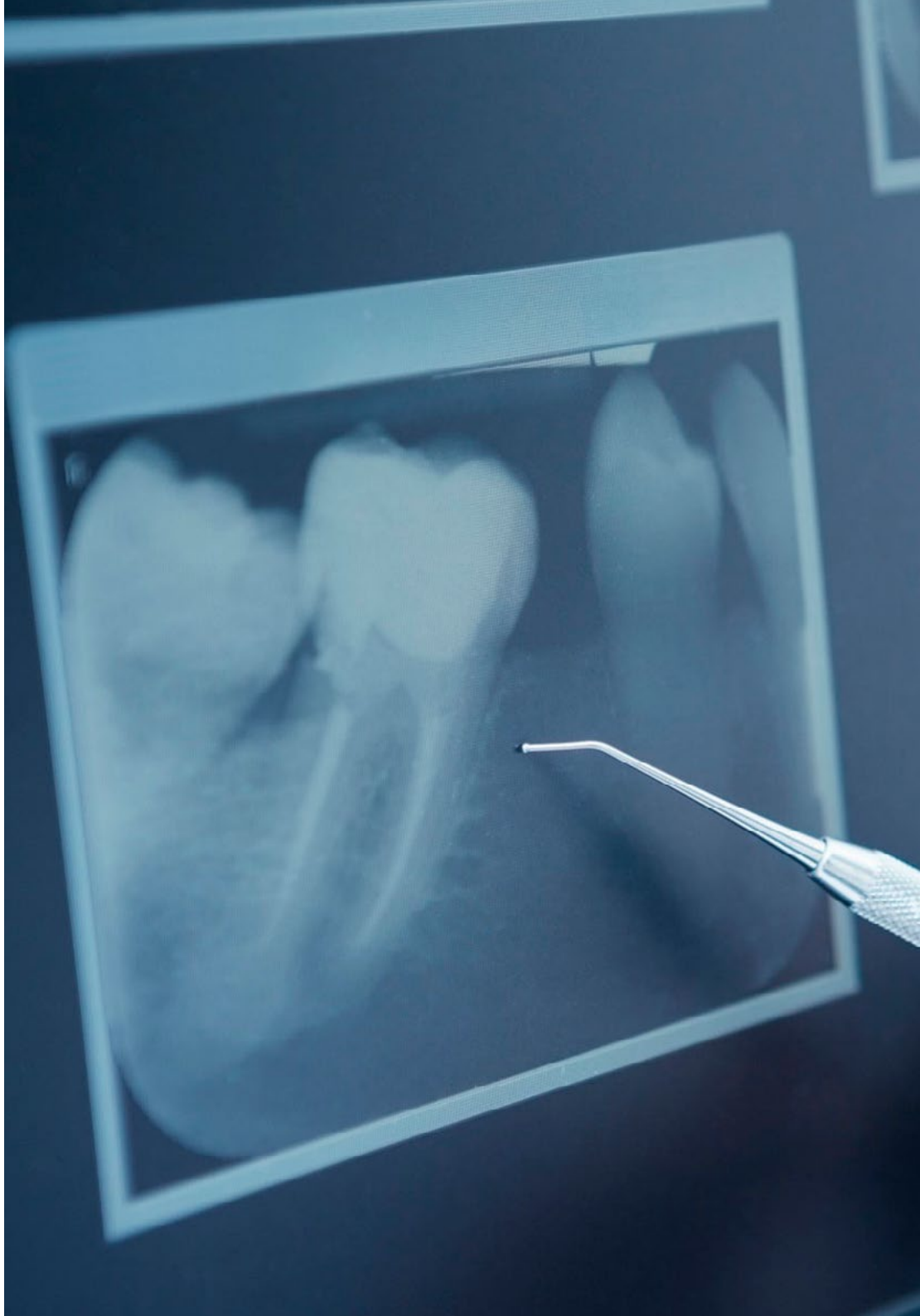
Gli ultimi progressi tecnologici in Odontoiatria Pediatrica richiedono un aggiornamento immediato dello specialista. Apparecchiature come scanner 3D, laser a diodi e metodi di sedazione cosciente hanno trasformato la disciplina. Per questo motivo, TECH offre ai professionisti un ambiente innovativo in cui svolgere il proprio tirocinio, mettendo alla loro portata le tecnologie più all'avanguardia disponibili nella disciplina.

2. Approfondire nuove competenze dall'esperienza dei migliori specialisti

Nell'impegno di offrire un'esperienza di aggiornamento efficace e arricchente, TECH ha fatto in modo di consentire ai professionisti di sviluppare le loro pratiche accompagnati dai migliori specialisti in Odontoiatria Pediatrica. In questo modo, sarà affiancato da esperti di grande prestigio, che lo accompagneranno per tutto il periodo del tirocinio, aggiornandolo sulle più recenti procedure di diagnosi e trattamento delle condizioni e delle patologie odontoiatriche in età pediatrica.

3. Accedere ad ambienti clinici di prim'ordine

TECH seleziona con cura tutti i centri disponibili per il Tirocinio. Grazie a ciò, lo specialista avrà garantito l'accesso ad un contesto clinico prestigioso nell'ambito dell'Odontoiatria Pediatrica. In questo modo, lo studente avrà l'opportunità di sperimentare il lavoro quotidiano di un settore esigente, rigoroso ed esaustivo, applicando sempre le tesi e i postulati scientifici più recenti nella propria metodologia di lavoro.



4. Combinare la migliore teoria con la pratica più avanzata

L'approccio innovativo di TECH alla progettazione di questo programma permetterà agli studenti di combinare la teoria più recente con le pratiche più avanzate e partecipative. In questo modo, il professionista potrà applicare nel proprio lavoro tutte le tecniche e le procedure acquisite durante il tirocinio intensivo, che si svolgerà nell'arco di 3 settimane e in un ambiente completamente reale.

5. Ampliare le frontiere della conoscenza

TECH offre la possibilità di svolgere Tirocini presso centri di importanza internazionale. In questo modo, lo specialista potrà allargare le proprie frontiere e confrontarsi con i migliori professionisti, che esercitano in ospedali di prim'ordine e in diversi continenti. Un'opportunità unica che solo TECH, la più grande università digitale del mondo, poteva offrire.

“

*Avrai l'opportunità svolgere
il tuo tirocinio all'interno di
un centro di tua scelta”*

03

Obiettivi

La creazione del programma di questo Master Semipresenziale consentirà ai professionisti dell'odontoiatria di aggiornare le proprie conoscenze in ambito pediatrico, perfezionando allo stesso tempo le proprie strategie di lavoro incentrate sull'approccio globale al paziente, prestando attenzione alle sue esigenze individuali, mediche ed emotive. Il tutto, applicando l'aggiornamento delle tecniche e delle procedure acquisite con gli esperti del settore. Per raggiungere questo obiettivo, sono disponibili casi di studio reali e un sistema *Relearning*, basato sulla reiterazione dei contenuti, che consentirà di aggiornarlo efficacemente.



“

Approfondisci l'eruzione dei primi denti e le più recenti tecniche per affrontare una varietà di problemi dentali"



Obiettivo generale

- L'obiettivo generale del Master Semipresenziale in Aggiornamento in Odontoiatria Pediatrica è quello di rinnovare le conoscenze del professionista nelle diverse aree coperte dalla cura dentale completa, in particolare dalla nascita del bambino fino all'età di 14 anni. Allo stesso modo, al termine di questa qualifica, gli studenti otterranno le strategie essenziali per fornire un'assistenza personalizzata a ogni bambino in base alla sua età e alle sue esigenze mediche, dentistiche ed emotive. Inoltre, il professionista sarà in grado di raggiungere i propri obiettivi attraverso un potente sistema audiovisivo, apprendendo al contempo gli ultimi sviluppi del ruolo del dentista come educatore alla salute dei bambini e delle loro famiglie.



Questo aggiornamento sarà fondamentale per aggiornarti sulle ultime novità dell'Aggiornamento in Odontoiatria Pediatrica, sia dal punto di vista teorico che pratico"





Obiettivi specifici

Modulo 1. Odontoiatria Pediatrica: fondamenti

- ♦ Identificare e descrivere le fasi di sviluppo cognitivo, emotivo e sociale del bambino e dell'adolescente
- ♦ Riconoscere il profilo psicologico del bambino e dell'adolescente
- ♦ Valutare il possibile comportamento dei pazienti all'interno dello studio dentistico
- ♦ Analizzare i fattori che influenzano il comportamento del bambino.
- ♦ Definire le diverse classificazioni dei pazienti in base al loro comportamento
- ♦ Descrivere le tecniche non farmacologiche di gestione del comportamento
- ♦ Spiegare le alternative di gestione farmacologica per il bambino non cooperatore
- ♦ Differenziare i diversi livelli di sedazione tra di essi e con l'anestesia generale
- ♦ Spiegare i protocolli di azione in ogni caso
- ♦ Elencare i farmaci più comunemente utilizzati per la sedazione e i loro antagonisti
- ♦ Descrivere i vantaggi e i rischi inerenti alla procedura di sedazione farmacologica
- ♦ Seguire un'adeguata guida comportamentale di base per i pazienti in base alla loro età e alle loro capacità cognitive ed emotive
- ♦ Spiegare le diverse fasi della formazione dentale e la loro cronologia
- ♦ Definire il processo di evoluzione delle diverse dentizioni durante l'infanzia e l'adolescenza e le loro caratteristiche
- ♦ Identificare e menzionare i denti decidui e permanenti
- ♦ Elencare le differenze tra denti decidui e permanenti e le relative implicazioni cliniche

Modulo 2. Crescita e sviluppo: cambiamenti nelle strutture orofacciali e patologie associate

- ♦ Riconoscere e differenziare le dentizioni primarie, miste di primo e secondo stadio e permanenti, clinicamente e radiograficamente.
- ♦ Descrivere il processo che un farmaco subisce nel corpo di un bambino dalla somministrazione all'escrezione
- ♦ Identificare le differenze nella farmacocinetica dei farmaci tra bambini e adulti e nell'infanzia tra le diverse età
- ♦ Rivedere i principali farmaci utilizzati in Odontoiatria Pediatrica
- ♦ Spiegare l'importanza dell'esame clinico e stomatologico generale nei pazienti pediatrici.
- ♦ Riconoscere la necessità di una raccolta sistematica e accurata dei dati clinici per una diagnosi corretta

Modulo 3. Psicologia, condotta e orientamento comportamentale

- ♦ Fornire allo studente uno schema di lavoro che una volta interiorizzato rende il suo esame clinico sistematico efficace e agile
- ♦ Spiegare il metodo diagnostico appropriato in Odontoiatria Pediatrica
- ♦ Descrivere i diversi tipi di radiografie utilizzate in Odontoiatria Pediatrica
- ♦ Spiegare i vantaggi dei diversi test complementari in ogni caso specifico
- ♦ Scegliere gli esami complementari necessari per la diagnosi delle malattie orali più frequenti o del rischio di svilupparle
- ♦ Stabilire un piano di trattamento appropriato per il paziente bambino.

Modulo 4. Odontoiatria Pediatrica preventiva

- ♦ Riconoscere le strutture che compongono la bocca di un bambino edentulo sano e la loro fisiologia
- ♦ Riflettere sulla ragion d'essere e la logica dell'odontoiatria pediatrica
- ♦ Valutare l'instaurazione precoce di una casa dentale
- ♦ Spiegare la natura multifattoriale delle carie e l'approccio multiplo delle stesse per poterle prevenire
- ♦ Spiegare i vari metodi di prevenzione delle carie dentarie e la loro applicazione nelle diverse età
- ♦ Sviluppare piani di prevenzione e gestione adeguati per ciascun paziente
- ♦ Identificare le deviazioni più frequenti dalla normalità in relazione al numero e alle dimensioni dei denti, alle alterazioni della struttura dello smalto, e a quelle della struttura della dentina
- ♦ Definire l'origine e le conseguenze delle alterazioni del numero e delle dimensioni dei denti, della struttura dello smalto e delle alterazioni della struttura della dentina
- ♦ Definire i criteri di selezione degli esami complementari per una corretta diagnosi di queste alterazioni
- ♦ Spiegare i criteri di selezione dell'opzione terapeutica adeguata per ogni caso
- ♦ Riflettere sulla ragion d'essere e la logica dell'odontoiatria pediatrica
- ♦ Valutare l'instaurazione precoce di una casa dentale

Modulo 5. Patologie e terapie delle carie dentali

- ♦ Spiegare i criteri di selezione dell'opzione terapeutica adeguata per ogni caso
- ♦ Descrivere che cos'è l'erosione dentale
- ♦ Comprendere il ruolo che ha ogni ciascun fattore eziologico nello sviluppo delle lesioni erosive
- ♦ Riflettere sull'attuale epidemiologia dell'erosione dentale e sulla sua natura multifattoriale
- ♦ Applicare gli strumenti disponibili per diagnosticare le lesioni erosive e determinarne la gravità
- ♦ Comprendere il ruolo che ciascun fattore eziologico gioca nello sviluppo delle lesioni cariose.
- ♦ Riflettere sull'attuale epidemiologia delle carie dentarie e sulla loro natura multifattoriale
- ♦ Applicare gli strumenti disponibili per diagnosticare lesioni cariose
- ♦ Differenziare i diversi stadi evolutivi delle lesioni cariose
- ♦ Descrivere l'entità della carie ad esordio precoce o della prima infanzia e le sue caratteristiche
- ♦ Spiegare la procedura e i passi da compiere per il corretto riempimento delle cavità preparate con il composito
- ♦ Definire alcune malattie sistemiche che hanno un impatto sulla cavità orale
- ♦ Decidere in quale caso è necessario utilizzare una corona preformata in acciaio per il restauro dei molari decidui
- ♦ Essere in grado di discernere in quale caso sarebbe possibile utilizzare una corona preformata estetica posteriore o anteriore per il restauro dei denti da latte
- ♦ Saper discernere in quale caso sarebbe necessario restaurare un dente anteriore utilizzando il composito e una corona in acetato
- ♦ Descrivere le fasi (procedura, materiale e criteri) necessarie per la preparazione di un dente deciduo anteriore da ripristinare con composito e corona di acetato

Modulo 6. Patologia e terapia della polpa dentaria

- ♦ Imparare le caratteristiche cliniche e radiologiche delle diverse condizioni della polpa nella dentizione decidua
- ♦ Applicare il protocollo più appropriato per determinare il grado di coinvolgimento della polpa decidua
- ♦ Descrivere le diverse tecniche utilizzate nella terapia pulpare, così come i possibili materiali di otturazione.
- ♦ Spiegare come e quando si esegue una protezione pulpare sui denti decidui
- ♦ Spiegare come e quando viene eseguito un trattamento pulpare indiretto nei denti decidui
- ♦ Spiegare come e quando viene eseguita una pulpotomia sui denti decidui
- ♦ Spiegare come e quando viene eseguita una pulpectomia sui denti decidui
- ♦ Acquisire i criteri per la scelta del trattamento da effettuare sui denti permanenti giovani con alterazioni pulpari
- ♦ Definire come e quando si realizza un rivestimento pulpare diretto e un rivestimento pulpare indiretto su denti permanenti giovani
- ♦ Descrivere come e quando eseguire l'apicogenesi sui denti permanenti giovani
- ♦ Spiegare come e quando si esegue l'apicoformazione sui denti permanenti giovani

Modulo 7. Traumi dentali. Diagnostica e terapeutica

- ♦ Riconoscere le cause principali del trauma dentale nell'infanzia
- ♦ Comprendere l'importanza fondamentale di una diagnosi corretta per determinare il trattamento più appropriato
- ♦ Distinguere le modifiche necessarie alle procedure diagnostiche per il trauma da DT
- ♦ Spiegare la diagnosi dei traumi più frequente nella dentizione permanente giovane

- ♦ Riconoscere le differenze tra i traumi ai denti decidui e ai giovani denti permanenti.
- ♦ Acquisire i criteri per la scelta del trattamento da realizzare in un dente deciduo che ha subito un trauma dentale
- ♦ Riflettere sugli obiettivi terapeutici da stabilire nelle diverse situazioni di trauma dentale che possono apparire nei denti decidui
- ♦ Applicare il protocollo di controlli periodici stabilito in base al tipo di trauma che il dente deciduo ha subito.
- ♦ Descrivere le diverse sequele che un trauma dentale in un dente permanente può causare nello stesso o nel successore permanente

Modulo 8. Patologia Orale in Odontoiatria Pediatrica

- ♦ Definire la patologia orale più frequentemente osservata nei pazienti pediatrici e la sua gestione clinica e/o farmacologica.
- ♦ Identificare alcune malattie sistemiche che condizionano il trattamento dentale
- ♦ Conoscere le precauzioni da adottare nei bambini con malattie cardiache, asma o diabete
- ♦ Riconoscere l'importanza della fase sistemica nella anamnesi clinica
- ♦ Riconoscere l'importanza delle visite specialistiche prelieve in caso di malattie sistemiche di base
- ♦ Conoscere le precauzioni da adottare nei bambini con patologie ematologiche, renali o oncologiche
- ♦ Riconoscere l'importanza delle visite specialistiche prelieve in caso di malattie sistemiche di base

Modulo 9. Controllo del dolore. Trattamenti chirurgici per i pazienti

- ♦ Riconoscere le fasi del processo del dolore e l'azione del farmaco anestetico su di esso.
- ♦ Conoscere i principi necessari per guidare il comportamento del paziente pediatrico durante l'anestesia locale.
- ♦ Spiegare il dosaggio nella somministrazione dell'anestesia locale
- ♦ Descrivere il modo corretto di eseguire le tecniche di anestesia locale nei bambini per ottenere un'anestesia efficace previa alle procedure odontoiatriche che producono dolore
- ♦ Spiegare i principi di base della chirurgia preoperatoria in Odontoiatria Pediatrica

Modulo 10. Ortodonzia Pediatrica

- ♦ Applicare il protocollo di estrazione del paziente infantile, in particolare sui denti temporanei
- ♦ Rivedere il trattamento chirurgico delle alterazioni dei tessuti molli più frequenti nei bambini
- ♦ Spiegare le indicazioni per la chirurgia postoperatoria nell'Odontoiatria Pediatrica.
- ♦ Definire il concetto di remineralizzazione terapeutica delle lesioni cariose incipienti.
- ♦ Riconoscere i principali agenti remineralizzanti attualmente utilizzati e riflettere sui loro meccanismi d'azione.
- ♦ Spiegare le indicazioni, le controindicazioni e le tecniche di utilizzo dei diversi materiali di ricostruzione
- ♦ Acquisire i criteri necessari per selezionare il materiale più adeguato per ogni caso.
- ♦ Identificare i vantaggi dell'uso dell'isolamento assoluto nel trattamento di una lesione cariosa cavitata.
- ♦ Definire i punti più frequenti di sviluppo della carie nei molari primari e permanenti.
- ♦ Elencare le fasi necessarie (procedura, materiale e criterio) per la preparazione di un molare provvisorio da ripristinare con una corona d'acciaio preformata
- ♦ Elencare le fasi necessarie (procedura, materiale e criterio) per la preparazione di un dente provvisorio che verrà ripristinato con una corona estetica preformata
- ♦ Elencare le fasi necessarie (procedura, materiale e criteri) per la preparazione di un CAP per il ripristino di un molare permanente

Modulo 11. Pazienti pediatrici con bisogni specifici. Pazienti medicalmente compromessi

- ♦ Descrivere le cause e le conseguenze più importanti della perdita prematura dei denti primari
- ♦ Spiegare i motivi dell'importanza del mantenere lo spazio
- ♦ Definire cos'è un mantenitore di spazio e quali tipi esistono
- ♦ Acquisire criteri per supportare la scelta di un determinato tipo di mantenitore di spazio in modo personalizzato
- ♦ Spiegare i motivi che giustificano l'importanza del trattamento precoce delle abitudini dannose
- ♦ Definire i principali tipi di abitudini orali dannose
- ♦ Descrivere le principali cause delle abitudini orali e le loro conseguenze più significative
- ♦ Applicare diversi protocolli terapeutici contro le abitudini orali e la loro giustificazione
- ♦ Descrivere alcune malattie sistemiche che hanno un impatto sulla cavità orale
- ♦ Riconoscere l'importanza della fase sistemica nella anamnesi clinica
- ♦ Riconoscere l'importanza delle visite specialistiche prelieve in caso di malattie sistemiche di base
- ♦ Definire i disturbi orali associati alle condizioni discusse nell'argomento
- ♦ Sapere quali modifiche devono essere apportate al piano di trattamento di un paziente con disabilità psichica o sensoriale
- ♦ Riconoscere l'importanza della fase sistemica nella anamnesi clinica



Modulo 12. Argomenti di rilievo in Odontoiatria

- ◆ Incoraggiare gli odontoiatri a interessarsi e ad unirsi alla rete di professionisti impegnati nell'individuazione e nella segnalazione di abusi e negligenze sui minori.
- ◆ Identificare le lesioni generate da un abuso fisico per facilitare la diagnosi e il rilevamento corretti dei casi di abuso su minori.
- ◆ Descrivere gli indicatori fisici e comportamentali associati all'abuso fisico e alla trascuratezza
- ◆ Spiegare il ruolo e l'obbligo dell'odontoiatra in questo problema sociale, nonché i mezzi di denuncia a sua disposizione
- ◆ Riconoscere l'importanza del consenso informato
- ◆ Descrivere le emergenze mediche più comuni che possono verificarsi nei pazienti pediatrici nella clinica dentistica e la loro gestione clinica e/o farmacologica.
- ◆ Elencare alcune malattie sistemiche che condizionano il trattamento odontoiatrico
- ◆ Riflettere sui cambiamenti della struttura familiare e sulle sue caratteristiche negli ultimi decenni
- ◆ Spiegare le caratteristiche delle nuove famiglie.

04

Competenze

Al termine dei 12 mesi di questo Master Semipresenziale in Aggiornamento in Odontoiatria Pediatrica, il professionista avrà aggiornato le proprie competenze professionali per continuare a mantenere una pratica di alta qualità, rinnovata sulla base dei più recenti progressi scientifici e con conoscenze pratiche in apparecchiature diagnostiche all'avanguardia. I contenuti multimediali interattivi, le letture essenziali e la modalità teorica online faciliteranno l'apprendimento di coloro che desiderano combinare il proprio ambiente di lavoro con il miglioramento delle proprie conoscenze.



“

*Aggiorna le tue conoscenze
nell'assistenza e nel trattamento dei
pazienti pediatrici con patologie dentali"*



Competenze generali

- ♦ Integrare gli elementi essenziali della professione, compresi i principi etici e le responsabilità legali
- ♦ Definire l'importanza di tali principi a beneficio del paziente, della società e della professione, con particolare attenzione al segreto professionale
- ♦ Identificare le preoccupazioni e le aspettative dei pazienti e comunicare in modo efficace e chiaro, sia oralmente che per iscritto, con i pazienti, i familiari, i media e altri professionisti
- ♦ Comprendere e riconoscere gli aspetti sociali e psicologici rilevanti per il trattamento dei pazienti
- ♦ Sapere come applicare i principi di controllo dell'ansia e dello stress su se stessi, sui pazienti e sugli altri membri del team
- ♦ Spiegare l'importanza di sviluppare una prassi professionale in relazione all'autonomia del paziente, alle sue convinzioni e alla sua cultura
- ♦ Promuovere l'apprendimento autonomo delle nuove conoscenze e tecniche, nonché la motivazione alla qualità
- ♦ Condividere le informazioni con altri operatori sanitari e lavorare in team
- ♦ Spiegare l'importanza di mantenere e utilizzare le registrazioni delle informazioni del paziente per ulteriori analisi, preservando la riservatezza dei dati
- ♦ Comprendere le scienze biomediche su cui si basa l'odontoiatria al fine di garantire una corretta assistenza oro dentale
- ♦ Descrivere la struttura e la funzione normale dell'apparato stomatognatico, a livello molecolare, cellulare, dei tessuti e organico, nei diversi stadi della vita
- ♦ Descrivere i processi generali della malattia, tra cui infezione, infiammazione, le alterazioni del sistema immunitario, degenerazione, la neoplasia, le alterazioni metaboliche e le malattie genetiche
- ♦ Comprendere e riconoscere i principi di ergonomia e sicurezza sul lavoro (inclusi il controllo delle infezioni incrociate, la protezione dalle radiazioni e le malattie professionali e biologiche)
- ♦ Conoscere, valutare criticamente e saper utilizzare fonti di informazione clinica e biomedica per ottenere, organizzare, interpretare e comunicare informazioni scientifiche e sanitarie
- ♦ Definire e applicare il metodo scientifico e avere la capacità critica di valutare le conoscenze consolidate e le nuove informazioni. Essere in grado di formulare ipotesi, raccogliere e valutare criticamente le informazioni per la risoluzione dei problemi, seguendo il metodo scientifico
- ♦ Applicare il trattamento di base delle più comuni patologie orali e dentali in pazienti di tutte le età. Le procedure terapeutiche devono essere basate sul concetto di minima invasività e su un approccio globale e integrato al trattamento della cavità orale
- ♦ Saper pianificare ed eseguire un trattamento odontoiatrico multidisciplinare, sequenziale e integrato di limitata complessità in pazienti di tutte le età e condizioni, e in pazienti che richiedono cure speciali



Competenze specifiche

- ◆ Descrivere le implicazioni della guida comportamentale per tutte le procedure cliniche preventive o terapeutiche e incorporare le aspettative dei genitori del paziente riguardo alla sicurezza clinica.
- ◆ Eseguire la valutazione preoperatoria del comportamento del paziente e la sua classificazione per stabilire una strategia di approccio
- ◆ Identificare le implicazioni della psicologia come lavoro preparatorio per qualsiasi procedura sul paziente pediatrico e i suoi genitori
- ◆ Trattare adeguatamente i diversi materiali disponibili per il trattamento delle varie patologie orali, così come i principali farmaci utilizzati in Odontoiatria Pediatrica
- ◆ Valutare la ricerca come l'unico modo per progredire in Odontoiatria e Odontoiatria Pediatrica
- ◆ Indicare le implicazioni specifiche dei progressi nella conoscenza delle lesioni di MIH e delle lesioni da erosione dentale.
- ◆ Mettere in evidenza le implicazioni dei progressi specifici nell'approccio preventivo e per il mantenimento della salute orale nei bambini, indipendentemente dalla loro età e dallo stato di salute o dal livello di disabilità
- ◆ Collegare gli sviluppi dell'odontoiatria infantile alla cura specifica di questo gruppo di età nello studio dentistico
- ◆ Descrivere le considerazioni più importanti nell'approccio al paziente del quale si sospetta in modo fondato che è vittima di maltrattamento infantile
- ◆ Evidenziare le principali caratteristiche delle patologie che colpiscono neonati, bambini e adolescenti
- ◆ Identificare le principali caratteristiche dei progressi nella gestione delle lesioni da carie incipienti
- ◆ Descrivere le principali procedure diagnostiche e terapeutiche in Odontoiatria Pediatrica e incorporare i progressi che sono stati stabiliti negli ultimi anni
- ◆ Incorporare gli ultimi progressi in anestesia nella preparazione per le procedure terapeutiche che lo richiedono
- ◆ Incorporare i più recenti progressi nei materiali bioattivi nella terapia dentale nei bambini
- ◆ Identificare le principali caratteristiche dei progressi nella terapia pulpare nei denti giovani provvisori e permanenti
- ◆ Descrivere le principali caratteristiche della gestione dello spazio e l'intercettazione di abitudini dannose e le loro implicazioni per il raggiungimento di un corretto allineamento e occlusione dentale
- ◆ Incorporare tecniche di approccio al paziente ASD nello studio dentistico per renderlo uno spazio amichevole e non minaccioso
- ◆ Descrivere i progressi nelle tecniche avanzate di guida comportamentale più comunemente utilizzate in pazienti pre-collaborativi o non collaborativi.
- ◆ Incorporare gli ultimi progressi nel colloquio motivazionale e nel metodo CAMBRA nella prassi clinica quotidiana

05

Direzione del corso

TECH seleziona con cura il personale docente che insegna nei suoi corsi post-laurea per offrire agli studenti un insegnamento di qualità con conoscenze aggiornate in tutti i settori. Per questo motivo i dentisti trovano in questo programma di apprendimento semipresenziale un personale docente con una vasta esperienza nel settore sanitario e in altre aree correlate, che riversano tutte le loro conoscenze in questa qualifica, in modo che il dentista possa perfezionare tutte le sue conoscenze in modo interdisciplinare.



“

*Professionisti con una vasta
esperienza nel campo dell'Odontoiatria
Pediatria si occuperanno di guidarti
attraverso i diversi approcci terapeutici”*

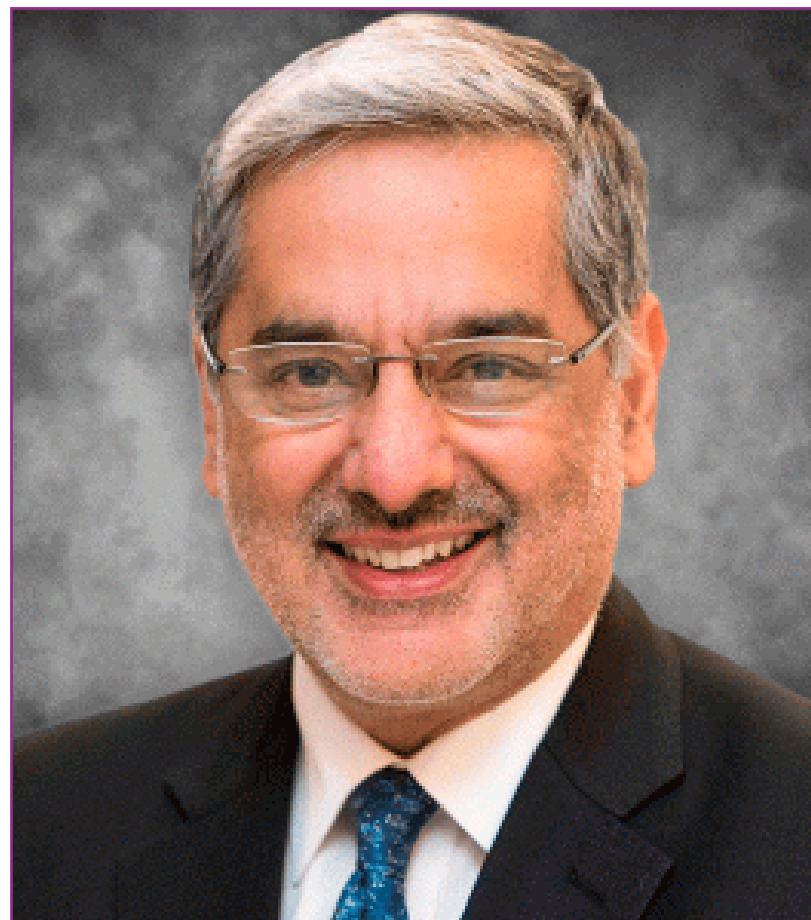
Direttore Ospite Internazionale

Il professor Raman Bedi è presidente del Global Child Dental Fund ed è stato in passato Chief Dental Officer in Inghilterra, ovvero il consulente più anziano in materia di odontoiatria in ciascuno dei quattro governi del Regno Unito e il Chief Dental Officer della professione odontoiatrica.

Dal 2012 Raman è il presidente fondatore del gruppo di lavoro sulla salute orale della Federazione mondiale delle associazioni di salute pubblica, che si occupa di sollevare l'importanza delle questioni di salute orale che riguardano la salute pubblica globale. È uno specialista attivo, che si concentra esclusivamente sulla riabilitazione orale completa dei bambini piccoli. È stato consulente NHS in odontoiatria pediatrica dal 1991 al 2005 e fa parte dell'elenco del General Dental Council degli specialisti in odontoiatria pediatrica e salute pubblica dentale. È consulente dell'OMS per lo sviluppo di programmi di studio nel campo della sicurezza del paziente e dell'odontoiatria, ed è stato co-presidente del Comitato mondiale di esperti sulla gestione e la prevenzione della carie dentale. Recentemente, l'OMS gli ha chiesto di esaminare i servizi odontoiatrici in Oman.

Raman è stato responsabile della salute pubblica dentale presso l'Eastman Dental Institute, University College di Londra e direttore del National Centre for Transcultural Oral Health. È stato anche co-direttore del Centro di collaborazione dell'Organizzazione Mondiale della Sanità presso l'Eastman Dental Institute. Attualmente è professore emerito presso il King's College di Londra.

È uno dei pochi ricercatori ad aver ricevuto un Doctor of Science dall'Università di Bristol per il suo contributo alla ricerca odontoiatrica e un Doctor of Humane Letters dalla AT Still University per il suo contributo accademico alle scienze sociali.



Dott. Bedi, Raman

- ♦ Presidente del Global Child Dental Fund e professore al King's College di Londra, Regno Unito.
- ♦ Professore emerito di Salute Orale Transculturale, King's College, Londra
- ♦ Ex Direttore Odontoiatrico in Inghilterra
- ♦ Professore Straordinario di Odontoiatria Pediatrica presso l'Università del Capo Occidentale del Sudafrica Sudafrica
- ♦ Professore a contratto presso l'Università della Pennsylvania
- ♦ Dottorato in Chirurgia Dentale conseguito presso l'Università di Bristol
- ♦ Dottorato in Lettere Umane conseguito presso l'AT Still University
- ♦ Dottorato in Scienze conseguito presso l'Università di Bristol
- ♦ Membro onorario di Chirurgia Dentale del Collegio Reale dei Medici e chirurghi di Glasgow
- ♦ Membro onorario della Facoltà di Sanità Pubblica del Regno Unito

“

Grazie a TECH potrai apprendere con i migliori professionisti del mondo”

Personale docente

Dott.ssa Serrano Martínez, Concepción

- ◆ Specialista in Odontoiatria Generale e Stomatologia
- ◆ Dottorato in Medicina e Chirurgia Generale presso la Facoltà di Medicina e Odontoiatria dell'Università di Valencia
- ◆ Laurea in Medicina e Chirurgia Generale presso l'Università di Murcia
- ◆ Specialista in Stomatologia presso l'università di Murcia
- ◆ Specializzazione in Odontoiatria per il Paziente Specifico e Medico impegnato nella Facoltà di Medicina e Odontoiatria dell'Università di Valencia
- ◆ Membro dell'Associazione DEBRA di Spagna

Dott.ssa Ramírez Mendoza, Jeannette

- ◆ Odontoiatra pediatrico che si dedica esclusivamente a neonati, bambini e adolescenti
- ◆ Professore di ricerca del programma di specializzazione in Ortodonzia e Odontoiatria Pediatrica presso l'Università Juárez Autónoma de Tabasco
- ◆ Direttrice del Corpo Accademico di Odontoiatria Pediatrica della Divisione Accademica di Scienze della Salute dell'Università Juárez Autónoma de Tabasco
- ◆ Dottorato in Educazione presso la Fondazione Universitaria Ibero-americana
- ◆ Chirurgo Dentale presso l'Università Juárez Autónoma de Tabasco
- ◆ Specialista in Odontoiatria Pediatrica presso l'Università Juárez Autónoma de Tabasco
- ◆ Specialista in Ortodonzia dall'Associazione Odontoiatrica Messicana per l'Insegnamento e la Ricerca
- ◆ Master in Educazione Medica presso l'Istituto Superiore di Scienze Mediche de La Habana
- ◆ Specializzazione in Ortopedia Dentofacciale svolto presso la AOMEI
- ◆ Specializzazione in Intelligenza emotiva presso il Centro per lo Sviluppo Umano
- ◆ Certificazione e ricertificazione da parte del Consiglio Nazionale di Odontoiatria Pediatrica e del Consiglio Nazionale di Ortodonzia del Messico

Dott.ssa Saavedra Marbán, Gloria

- ◆ Specialista nell'Assistenza Odontoiatrica nei Bambini ad Alto Rischio Biologico
- ◆ Professoressa del Master di Odontoiatria Pediatrica presso l'Università Complutense di Madrid
- ◆ Professoressa presso il Titolo di Esperto in Odontoiatria Pediatrica dell'Università Complutense di Madrid
- ◆ Professoressa associata del Dipartimento di Stomatologia IV presso la Facoltà di Odontoiatria dell'Università Complutense di Madrid
- ◆ Dottorato in Odontoiatria presso l'Università Complutense di Madrid
- ◆ Laurea in Odontoiatria presso l'Università Complutense di Madrid
- ◆ Master in Odontoiatria Pediatrica presso l'Università Complutense di Madrid
- ◆ Specialista in Assistenza Odontoiatrica nei Bambini ad Alto Rischio Biologico conseguito presso l'Università Complutense di Madrid
- ◆ Membro di Odontoiatria Pediatrica presso la Commissione Scientifica dell'illustre Collegio di Odontoiatri e Stomatologi della Prima Regione

Dott.ssa Cruz Pamplona, Marta

- ◆ Specialista in Odontoiatria Generale in Clinica Privata
- ◆ Docente associata in Medicina Orale presso l'Università CEU Cardenal Herrera
- ◆ Professoressa di Corso di Laurea in Odontoiatria presso l'Università Europea di Valencia
- ◆ Professoressa di Tirocini Clinici in età adulta e pediatrica presso l'Università Europea di Valencia
- ◆ Autrice di numerosi articoli di ricerca, pubblicazioni e conferenze orali
- ◆ Laurea in Odontoiatria presso l'Università CEU Cardenal Herrera
- ◆ Master in Medicina e Chirurgia Orale presso l'Università di Valencia
- ◆ Specializzazione in Medicina Orale presso il Consorzio dell'Ospedale Universitario Generale di Valencia.

Dott.ssa Sastriques Mateu, Cristina

- ◆ Dentista Specialista in Endodonzia e Odontoiatria Pediatrica
- ◆ Professoressa di Odontoiatria Pediatrica presso l'Università Europea di Valencia
- ◆ Laurea presso la Facoltà di Medicina e Odontoiatria presso l'Università di Valencia
- ◆ Master in Endodonzia della Facoltà di Scienze Sperimentali e di della Salute, Università CEU Cardenal Herrera
- ◆ Specializzazione in Implantologia e Chirurgia Orale di Base presso la Clinica Rubber. Madrid
- ◆ Titolo di Esperto in Endodonzia e Odontoiatria Restaurativa presso la Clinica Dentale Ilzarbe
- ◆ Corso di Sedazione Cosciente del Consiglio dei Dentisti di Barcellona
- ◆ Membro dell'Associazione Spagnola di Endodonzia (AEDE)

Dott.ssa Negre Barber, Adela

- ◆ Odontoiatra Specialista in Salute e Prevenzione Orale
- ◆ Professoressa associata presso l'Università di Valencia in Odontoiatria Preventiva e Comunitaria I e II
- ◆ Laurea in Odontoiatria presso la Facoltà di Medicina e Odontoiatria presso l'Università di Valencia
- ◆ Dottorato presso la Facoltà di Medicina e Odontoiatria presso l'Università di Valencia
- ◆ Master Universitario Ufficiale in Scienze Odontoiatriche presso l'Università di Valencia
- ◆ Master in Odontoiatria Clinica Individuale e Comunitaria presso la Facoltà di Medicina e Odontoiatria dell'Università di Valencia e la Fondazione Università-Impresa (ADEIT)
- ◆ Comunicazioni in vari congressi (SESPO, SEOP)
- ◆ Premio Best Communication Novel SEOP 2015

Dott. García Márquez, Juan Eliseo

- ◆ Odontoiatra con una specializzazione esclusiva in Chirurgia Orale, Parodontologia, Implantologia per pazienti Specifici
- ◆ Docente di Assistenza ai pazienti specifici presso l'Università CEU Cardenal Herrera.
- ◆ Professore associato di Parodontologia presso la Facoltà di Scienze Sperimentali e della Salute dell'Università CEU Cardenal Herrera
- ◆ Professoressa collaboratrice del Master in Chirurgia Orale e Implantologia dell'Università CEU Cardenal Herrera
- ◆ Master in Odontoiatria in Pazienti con Bisogni Specifici presso Università l'Università di Valencia
- ◆ Master in Chirurgia Ospedaliera presso l'Università di Valencia all'Hospital General Universitario.
- ◆ Specializzazione in Parodontologia presso l'Università di Valencia
- ◆ Membro della Società Spagnola di Odontostomatologia per Pazienti con Esigenze Specifiche (SEOENE) e della Società Spagnola di Parodontologia e Osteointegrazione (SEPA).

Dott.ssa Limonchi Palacio, Landy Vianey

- ◆ Specialista in Odontoiatria Pediatrica
- ◆ Coordinatrice della Clinica Juchiman
- ◆ Docente della materia Correzione delle Abitudini con Apparecchiature del Corso di Laurea in Chirurgia Dentale della Direzione Accademica delle Scienze della Salute in Messico
- ◆ Docente della materia Assistenza al Paziente con Malattie Sistemiche del Corso di Laurea in Chirurgia Dentale della Direzione Accademica delle Scienze della Salute in Messico
- ◆ Docente al 2° Forum nazionale sulla Ricerca Odontoiatrica

Dott.ssa Haya Fernández, María Celia

- ◆ Specialista in Odontoiatria Generale
- ◆ Professoressa di Gerodontologia e Medicina Orale presso la Facoltà di Scienze Sperimentali e della Salute presso l'Università CEU Cardenal Herrera
- ◆ Dottorato in Odontoiatria presso l'Università di Valencia
- ◆ Master Universitario in Medicina Orale presso l'Ospedale Universitario dell'Università di Valencia
- ◆ Master Universitario in Educazione Sanitaria a Pazienti e Persone non Autosufficienti presso l'Università di Valencia
- ◆ Corso di Adattamento Pedagogico dell'Università di Valencia
- ◆ Membro della Società Spagnola di Medicina Orale, della Società Spagnola di Gerodontologia e del Centro di Studi Odontoiatrici di Valencia

Dott.ssa Leyda Menéndez, Ana

- ◆ Odontoiatra pediatrico con tirocinio esclusivo
- ◆ Odontoiatra Pediatrico Responsabile del Servizio di Odontoiatria Pediatrica Specialistica della Facoltà di Odontoiatria dell'Università CEU Cardenal Herrera
- ◆ Professoressa associata del titolo di Specialista in Odontoiatria Pediatrica Integrale presso la Facoltà di Odontoiatria dell'Università CEU Cardenal Herrera
- ◆ Dottorato in Odontoiatria presso l'Università di Valencia
- ◆ Laurea in Odontoiatria presso l'università di Valencia
- ◆ Corso post-laurea in Odontoiatria per Pazienti Specifici: Disabili Fisici e Psicici e Pazienti Compromessi dal punto di vista medico
- ◆ Laurea Specialistica in Odontoiatria Pediatrica presso l'Università Scientifica del Sud
- ◆ Specializzazione in Odontoiatria Pediatrica presso l'Università Peruviana Cayetano Heredia

Dott. Manzano, Alberto

- ◆ Odontoiatra e Direttore della Società di Consulenza Plan Synergia
- ◆ Docente incaricato di Endodonzia per il gruppo internazionale dell'Università Europea
- ◆ Docente di corsi di Management e Marketing per cliniche dentistiche a livello nazionale
- ◆ Dottorato in Odontoiatria presso la Facoltà di Medicina e Odontoiatria dell'Università di Valencia
- ◆ Laureato in Odontoiatria presso la Facoltà di Medicina e Odontoiatria dell'Università di Valencia
- ◆ Master Universitario in Patologia e Terapia Dentale presso la Facoltà di Medicina e Odontoiatria dell'Università di Valencia
- ◆ Specializzazione in Implantologia e Riabilitazione Orale presso l'Università París XII
- ◆ Executive Program in Gestione e Marketing per Cliniche Dentali presso E-Universitas

Dott.ssa González Aranda, Cristina

- ◆ Specialista in Odontoiatria Pediatrica
- ◆ Professoressa Collaboratrice del Master di Odontoiatria Pediatrica presso la Facoltà di Odontoiatria dell'Università Complutense di Madrid
- ◆ Professoressa associata di Odontoiatria Pediatrica presso la Facoltà di Odontoiatria dell'Università Complutense di Madrid
- ◆ Dottorato in Odontoiatria presso l'Università Complutense di Madrid
- ◆ Master in Odontoiatria Pediatrica presso l'Università Complutense di Madrid
- ◆ Master Universitario Universitario in Scienze Odontoiatriche presso l'Università Complutense di Madrid

Dott. Gianni, Manfredi

- ◆ Specialista in Odontoiatria Pediatrica e Ortodonzia presso Studio Dentistico Gianni
- ◆ Professore di Ortodonzia del Corso di Laurea e Post-laurea presso l'Università Europea di Valencia
- ◆ Docente di Odontoiatria Pediatrica nei corsi di post-laurea presso l'Università Cattolica di Valencia San Vicente Mártir
- ◆ Dottorato in Biomedicina e Scienze della Salute presso l'Università Europea
- ◆ Master Ufficiale in Odontoiatria Pediatrica presso l'Università Cattolica di Valencia San Vicente Mártir
- ◆ Master Ufficiale in Ortodonzia Avanzata presso l'Università Europea di Valencia
- ◆ Certificato di Sedazione Cosciente e Rianimazione Cardiopolmonare Basica Strumentale, Università Cattolica di Valencia San Vicente Martir
- ◆ Corso di Aggiornamento delle Linee Guida per l'Assistenza Odontoiatrica per Pazienti con Esigenze Specifiche, Ospedale Sant Joan de Deu
- ◆ Comunicazione orale al 36°, 38° e 39° incontro annuale della Società Spagnola di Odontoiatria Pediatrica (SEOP)

Dott. Barreda Ramos, Isai

- ◆ Specialista in Odontoiatria Generale
- ◆ Esperto in Odontoiatria Pediatrica in diverse cliniche private
- ◆ Chirurgo Odontoiatra proveniente dall'Universidad Popular Autónoma del Estado de Puebla (UAEP)
- ◆ Specialista in Ortodonzia presso l'UNITEC
- ◆ Premio di Ricerca nel 2003 da parte dell'Associazione Messicana di Ortodonzia (AMO)

Dott.ssa López Zamora, María Isabel

- ◆ Odontoiatra Specialista in Pediatria
- ◆ Laureata in Odontoiatria presso l'Università CEU Cardenal Herrera
- ◆ Master in Odontoiatria Pediatrica Integrale presso l'Università CEU Cardenal Herrera
- ◆ Corso di Sedazione Cosciente e Supporto Vitale Avanzato per l'Odontoiatria presso il centro di formazione InsvaCare
- ◆ Corso di Corone Estetiche Pediatriche svolto presso NuSmile
- ◆ Comunicazioni Orali in congressi della Società Spagnola di Odontoiatria Pediatrica (SEOP)

Dott.ssa Melo Almiñana, Maria Pilar

- ◆ Specialista in Odontoiatria e Stomatologia Generale
- ◆ Professoressa di Biomateriali nel corso di laurea in spagnolo e inglese presso l'Università Europea di Valencia
- ◆ Docente associato di Patologia e Terapia Dentale in la Facoltà di Medicina e Odontoiatria dell'Università di Valencia
- ◆ Dottorato in Odontoiatria presso la Facoltà di Medicina e Odontoiatria dell'Università di Valencia
- ◆ Laureata in Odontoiatria presso la Facoltà di Medicina e Odontoiatria dell'Università di Valencia
- ◆ Master in Odontoiatria Estetica presso la Facoltà di Medicina e Odontoiatria dell'Università di Valencia e la Fondazione Università-Impresa (ADEIT)
- ◆ Master in Scienze Forensi presso la Facoltà di Medicina e Odontoiatria dell'Università di Valencia e la Fondazione Università-Impresa (ADEIT)
- ◆ Pubblicazioni di diversi articoli scientifici su riviste JCR

Dott.ssa Palma Carrió, Cristina

- ◆ Odontoiatra Specialista in Trattamento Parodontale presso la Clínica Dental Cristina Palma Carrió
- ◆ Docente presso l'Università di Valencia nel Dipartimento di Stomatologia
- ◆ Dottorato in Odontoiatria presso l'Università di Valladolid
- ◆ Laurea in Odontoiatria presso l'Università di Valencia
- ◆ Master in Chirurgia e Impiantologia Orale conseguito presso l'Università di Valencia.
- ◆ Laurea in Diagnosi presso la Fondazione SEPA
- ◆ Laurea in Endodonzia Rotatoria e Microscopica conseguito presso l'Università di Valencia

Dott. Mut Ronda, Salvador

- ◆ Funzionario della Farmacia Salvador Mut
- ◆ Direttore del Master Universitario in Bioetica presso l'Università Internazionale di Valencia (VIU)
- ◆ Professore associato di Farmacologia Generale, Anestesia, Rianimazione, Nutrizione Umana e Patologia Generale I e II (laurea in spagnolo e inglese) presso la Facoltà di Scienze della Salute, Dipartimento di Odontoiatria dell'Università Europea di Valencia
- ◆ Direttore di Tesi di Laurea
- ◆ Partecipazione a vari programmi di formazione specialistica in Farmacologia
- ◆ Dottorato in Farmacia presso l'Università di Valencia
- ◆ Laurea in Farmacia presso l'Università di Valencia
- ◆ Corso di Esperto in Inglese Biomedico svolto presso l'Università Europea di Valencia

Dott.ssa Muwaquet Rodríguez, Susana

- ◆ Specialista in Odontoiatria e Stomatologia Estetica
- ◆ Dentista presso Dental Carlet
- ◆ Professoressa a contratto come Dottorato dell'Università Europea di Valencia nella Linea Internazionale
- ◆ Dottorato in Odontoiatria presso l'Università di Granada
- ◆ Laurea in Odontoiatria presso l'Università di Granada
- ◆ Master in Endodonzia Clinica e Microscopica presso l'Università Cattolica di Murcia
- ◆ Master in Medicina Forense presso la Facoltà di Medicina e Odontoiatria dell'Università di Valencia
- ◆ Titolo di Esperto in Chirurgia e Protesi su Impianti presso il Centro Europeo di Ortodonzia (CEOSA)
- ◆ Membro di: Associazione Spagnola di Endodonzia (AEDE), Società Spagnola di Odontologia Conservativa ed Estetica (SEOC), Società Spagnola di Parodontologia e Osseointegrazione (SEPA)
- ◆ Autrice di numerosi articoli, manifesti e comunicazioni

Dott.ssa Segarra Ortells, Cristina

- ◆ Specialista in Odontoiatria Pediatrica
- ◆ Docente e Ricerca presso l'Università CEU Cardenal Herrera
- ◆ Laurea in Odontoiatria e Chirurgia Orale
- ◆ Specialista in Odontoiatria Pediatrica
- ◆ Autrice di numerosi articoli scientifici

Dott.ssa Figueroa García, Angela

- ◆ Specialista in Odontoiatria e Stomatologia in Clinica Privata
- ◆ Professoressa collaboratrice per i Corsi di laurea e post-laurea presso il Dipartimento di Periodonzia della Facoltà di Medicina e Odontoiatria dell'Università di Valencia
- ◆ Professoressa Associata di Parodontologia Avanzata presso l'Università Europea di Valencia
- ◆ Dottorato in Odontoiatria presso l'Università di Valencia
- ◆ Master in Parodontologia presso l'Università di Valencia
- ◆ Autrice di numerose pubblicazioni, comunicazioni e conferenze sulla parodontologia.
- ◆ Membro Specialista di SEPA

Dott.ssa Gatón Hernández, Patricia

- ◆ Odontoiatra Specialista in Intervento Minimamente Invasivo e in Odontoiatria Pediatrica
- ◆ Direttrice della Formazione Avanzata in Odontoiatria Multidisciplinare di Intervento Minimo
- ◆ Direttrice del Corso Accademico per moduli di Odontoiatria Pediatrica
- ◆ Professoressa associata dell'Università di Barcellona
- ◆ Professoressa ospite presso l'Università di San Paolo. Brasile
- ◆ Dottorato in Odontoiatria presso l'Università Internazionale della Catalogna
- ◆ Specializzazione in Odontoiatria Pediatrica presso l'Ospedale HM Nens
- ◆ Post-laurea in Odontoiatria Estetica presso l'Università di Barcellona
- ◆ Membro della European Board di Minimum Intervention Dentistry

Dott. Enciso Ripoll, Manuel Jesús

- ◆ Odontoiatra presso il Ministero Regionale della Sanità Universale e della Salute Pubblica
- ◆ Odontoiatra presso la Clínica Doctor Puchol
- ◆ Odontoiatra Strutturato presso l'Ospedale di Manises
- ◆ Odontoiatra di Primaria presso l'Ospedale di Denia Marina Salud
- ◆ Docente associato in Medicina Orale presso l'Università CEU Cardenal Herrera
- ◆ Dottorato in Odontoiatria conseguito presso l'Università di Valencia
- ◆ Laurea in Odontoiatria presso l'Università di Valencia
- ◆ Master in Odontoiatria Clinica Individuale e Comunitaria
- ◆ Laurea in Parodontologia presso l'Università Complutense di Madrid
- ◆ Esperto in Implantologia Orale presso l'Università Cattolica di Valencia

Dott.ssa Lozano Pajares, Melanie

- ◆ Direttore Medico e Dentista Pediatrico presso la Clínica Dental Cuesta y Lozano SL
- ◆ Collaboratrice nel Master di Odontoiatria Pediatrica Avanzata presso l'Università Europea di Valencia
- ◆ Laurea in Odontoiatria presso l'Università Europea di Valencia
- ◆ Specializzazione in Odontoiatria Pediatrica con Formazione Avanzata in Odontoiatria Multidisciplinare di Intervento Minimo
- ◆ Corso sulla Sedazione Cosciente in Odontoiatria di Ins yaCare
- ◆ Certificazione Invisalign da parte di Essentials Madrid
- ◆ Membro della Società Spagnola di Odontoiatria Pediatrica
- ◆ Comunicazioni e relazioni in diversi seminari e congressi a livello nazionale

Dott. Del Campo Rodríguez, Angel

- ◆ Odontoiatra pediatrico presso DentalFisio
- ◆ Professore e Coordinatore dell'Area di Pediatria Odontoiatrica presso l'Università Europea
- ◆ Coordinatore delle Unità Odontoiatriche dell'Ospedale Pediatrico Niño Rodolfo Nieto Padrón
- ◆ Professore associato presso il Corso di post-laurea in Odontoiatria Pediatrica presso l'Università Juárez Autónoma de Tabasco
- ◆ Dottorato in Odontoiatria conseguito presso l'Università di Valencia
- ◆ Master in Odontoiatria Pediatrica presso l'Università di New York

Dott. Ureña Cirret, Jose Luis

- ◆ Specialista in Odontoiatria Pediatrica
- ◆ Professore del corso post-laurea in Odontoiatria Pediatrica presso l'Università Tecnologica del Messico (UNITEC)
- ◆ Professore universitario di Odontoiatria Pediatrica presso la Facoltà di Odontoiatria dell'Università Intercontinentale. Città del Messico
- ◆ Docente ospite presso la Facoltà di Odontoiatria dell'Università Autonoma di Tamaulipas
- ◆ Professore presso l'UIC e Direttore della Facoltà di Odontoiatria dell'Università Intercontinentale
- ◆ Chirurgo Dentale presso l'Università Nazionale Autonoma del Messico
- ◆ Master in Odontoiatria Pediatrica presso l'Università del Michigan
- ◆ Specializzando in materiali adesivi presso l'Università del Minnesota

Dott.ssa Savall Orts, María

- ◆ Odontoiatra Specialista in Medicina Orale ed Estetica Dentale
- ◆ Docente Collaboratrice ad honorem del Master in Odontoiatria Estetica Adesiva e Minimamente Invasiva presso la Clinica Odontoiatrica della Fondazione Lluís Alcanyís dell'Università di Valencia
- ◆ Laurea in Odontoiatria presso la Facoltà di Medicina e Odontoiatria dell'Università di Valencia
- ◆ Master in Medicina e Chirurgia Orale presso la Facoltà di Medicina e Odontoiatria dell'Università di Valencia
- ◆ Master in Odontoiatria Estetica Adesiva e Minimamente Invasiva presso la Facoltà di Medicina e Odontoiatria dell'Università di Valencia
- ◆ Corso post-laurea in Occlusione, Disfunzione Temporomandibolare e Dolore Orofacciale svolti presso la Società Catalana di Odontoiatria e Stomatologia (SCOE)

Dott.ssa Cargill Foster, Nelly Ruth

- ◆ Medico specialista in odontoiatria
- ◆ Coordinatrice della Segreteria per la ricerca, Corsi post-laurea e il Collegamento presso l'UJAT
- ◆ Direttrice dei corsi post-laurea dell'UJAT
- ◆ Responsabile del dipartimento post-laurea della divisione accademica di Scienze della Salute dell'UJAT
- ◆ Laurea in Medicina e Chirurgia
- ◆ Specialista in Odontoiatria

Dott. Pérez Chicote, Víctor

- ◆ Specialista in Impianti Dentali in Casi Complessi presso il Centro Quirúrgico Dental Víctor Pérez Chicote
- ◆ Docente di corsi di formazione in Chirurgia Orale e Implantologia presso una clinica privata
- ◆ Dottorato in Odontoiatria conseguito presso l'Università di Valencia
- ◆ Laurea in Odontoiatria conseguita nel 2000 presso l'Università di Valencia
- ◆ Master in Odontoiatria in Pazienti con Bisogni Specifici presso Università l'Università di Valencia
- ◆ Master in Implantologia e Riabilitazione Orale presso l'ESORIB
- ◆ Master Universitario in Scienze Odontoiatriche presso l'Università di Valencia
- ◆ Specializzazione in Implantologia e Chirurgia Maxillo-facciale presso la UPEC
- ◆ Corso post-laurea di in Chirurgia Orale e Implantologia presso l'Università di Santa Clara
- ◆ Corso post-laurea in Chirurgia Avanzata e Impianti Cigomatici svolti a Maringa
- ◆ Membro di SEI



Potenzia la tua carriera professionale con un insegnamento olistico, che ti consenta di progredire sia dal punto di vista teorico che pratico"

06

Struttura e contenuti

Il programma di questo Master Semipresenziale è stato sviluppato da un team di professionisti provenienti dai migliori centri odontoiatrici e da un personale docente che pone particolare enfasi sulla profondità delle conoscenze specialistiche e sulla necessità di aggiornarle regolarmente. In questo modo, il piano di studi è strutturato in 12 moduli, che partono dalle basi dell'Odontoiatria Pediatrica, per arrivare a spiegare e dettagliare la struttura della bocca del bambino in base all'età, e i trattamenti da applicare, senza tralasciare altri aspetti come quelli emotivi o socio-culturali per offrire un'assistenza adeguata al paziente.





“

Avrai accesso ai più recenti postulati scientifici e alle teorie avanzate sull'Odontoiatria Pediatrica, con un approccio eminentemente pratico e clinico"

Modulo 1. Odontoiatria Pediatrica: fondamenti

- 1.1. Introduzione all'Odontoiatria Pediatrica
 - 1.1.1. Che cos'è l'Odontoiatria Pediatrica e qual è il ruolo del dentista pediatrico nell'Odontoiatria di oggi?
 - 1.1.2. Visione e obiettivi dell'odontoiatria pediatrica
 - 1.1.3. Evoluzione storica dell'Odontoiatria Pediatrica
 - 1.1.4. Cura integrale o totale del paziente pediatrico
 - 1.1.5. Differenze tra Odontoiatria Pediatrica e altre specialità Odontoiatriche. Differenze tra pazienti pediatrici e adulti
 - 1.1.6. Le caratteristiche di un dentista pediatrico "ideale" e le sfide future dell'assistenza odontoiatrica pediatrica
- 1.2. Esame clinico in Odontoiatria Pediatrica
 - 1.2.1. Prima visita in Odontoiatria pediatrica: obiettivi, requisiti e strumenti
 - 1.2.2. Anamnesi clinica: obiettivo, fondazione e struttura
 - 1.2.3. Esame clinico: obiettivo, caratteristiche e struttura
 - 1.2.4. Esame clinico extraorale
 - 1.2.5. Esame clinico intraorale
 - 1.2.6. Valutazione dell'igiene orale
 - 1.2.7. Valutazione della dieta
- 1.3. Esame radiologico e prove complementari
 - 1.3.1. Esami radiologici
 - 1.3.1.1. Vantaggi. Tipologie
 - 1.3.1.2. Radiografie extra-orali: ortopantomografia cranio laterale, radiografia del polso: obiettivi
 - 1.3.1.3. Vantaggi. Momento indicato di esecuzione e svantaggi
 - 1.3.1.4. Radiografie intraorali. Radiografie bitewing, periapicali e occlusali: obiettivi, indicazioni, vantaggi, svantaggi e materiali Criteri: età e rischio di carie
 - 1.3.2. Esami diagnostici complementari
 - 1.3.2.1. Prove di laboratorio: utilità
 - 1.3.2.2. Modelli di studio: indicazioni
 - 1.3.2.3. Immagini cliniche: vantaggi
- 1.4. Diagnosi e piano di trattamento
 - 1.4.1. Il processo diagnostico. Concetto
 - 1.4.2. Informazioni: necessità e requisiti
 - 1.4.3. Diagnosi provvisoria, diagnosi differenziale e diagnosi definitiva
 - 1.4.4. Processo terapeutico: obiettivi
 - 1.4.5. Il trattamento corretto: fondamenti, requisiti, obiettivi e fasi
 - 1.4.5.1. Fase immediata (misure urgenti)
 - 1.4.5.2. Fase sistemica (allarmi medici)
 - 1.4.5.3. Fase preparatoria (misure preventive)
 - 1.4.5.4. Fase correttiva (chirurgia dentale)
 - 1.4.5.5. Fase di manutenzione
 - 1.4.5.6. Cronogramma o pianificazione di appuntamenti: importanza
- 1.5. Cronologia e morfologia della dentizione primaria e permanente, eruzione e occlusione dentale
 - 1.5.1. Cronologia della dentizione umana. Importanza
 - 1.5.2. Stadi dello sviluppo dentale di Nolla
 - 1.5.3. Morfologia della dentizione provvisoria. Importanza. Caratteristiche
 - 1.5.4. Differenze tra denti provvisori (DT) e permanenti (DP)
 - 1.5.5. Caratteristiche generali del gruppo di incisivi provvisori
 - 1.5.6. Ripercussioni cliniche delle differenze tra denti provvisori e permanenti
 - 1.5.7. Caratteristiche generali del gruppo canino provvisorio
 - 1.5.8. Caratteristiche generali del gruppo molare provvisorio
- 1.6. Nomenclatura e sistemi di identificazione dentale
 - 1.6.1. Introduzione
 - 1.6.2. Guida per l'identificazione dei denti. Forma e colore, presenza di mammelloni, stato dell'eruzione, età cronologica e storia di estrazioni premature
 - 1.6.3. Nomenclatura della dentizione primaria e permanente
 - 1.6.4. Sistemi di identificazione dentale
 - 1.6.4.1. Sistema internazionale o FDI
 - 1.6.4.2. Sistema universale o americano
 - 1.6.4.3. Sistema Zsigmondy o Palmer
 - 1.6.4.4. Sistema Haderup o tedesco

Modulo 2. Crescita e sviluppo: cambiamenti nelle strutture orofacciali e patologie associate

- 2.1. Crescita e sviluppo
 - 2.1.1. Introduzione
 - 2.1.2. Definizioni e fondamenti di crescita e sviluppo
 - 2.1.2.1. Crescita prenatale
 - 2.1.2.2. Crescita postnatale
 - 2.1.2.3. Fattori che interessano la crescita e lo sviluppo
 - 2.1.2.4. Teorie di crescita e sviluppo
 - 2.1.2.5. Concetti di base della crescita generale e cranio facciale
 - 2.1.2.6. Sviluppo della mascella
 - 2.1.2.7. Sviluppo della mandibola
 - 2.1.2.8. Crescita e sviluppo delle arcate dentarie. Fasi della dentizione primaria, fasi della dentizione mista, sostituzione anteriore, sostituzione laterale. Variazioni dimensionali delle arcate
 - 2.1.2.9. Crescita umana differenziale. Età pediatrica di Krogman, marcatori di crescita, accelerazione della crescita (picchi di crescita) e metodi di valutazione della crescita e loro importanza in odontoiatria pediatrica
- 2.2. Sviluppo della dentizione, eruzione, esfoliazione e occlusione dentaria
 - 2.2.1. Introduzione Sviluppo dentale. Odontogenesi
 - 2.2.2. Fasi dello sviluppo dentale
 - 2.2.2.1. Fasi dello sviluppo morfologico
 - 2.2.2.2. Fasi dello sviluppo istofisiologico
 - 2.2.3. Eruzione ed esfoliazione dentaria
 - 2.2.3.1. Concetti e teorie dell'eruzione
 - 2.2.3.2. Fasi dell'eruzione: eruzione pre-eruttiva/pre-funzionale e post-eruttiva/funzionale
 - 2.2.3.3. Esfoliazione dentale
 - 2.2.4. Problemi clinici durante l'eruzione dentaria
 - 2.2.4.1. Eruzione dei primi denti "teething" e gestione
 - 2.2.4.2. Denti natali e neonatali
 - 2.2.4.3. Altre lesioni orali legate all'eruzione
 - 2.2.4.3.1. Fattori che interessano lo sviluppo della dentizione. Fattori locali e sistemici
- 2.2.5. Sviluppo dell'occlusione
 - 2.2.5.1. Caratteristiche e fasi diverse
 - 2.2.5.2. Cresta gengivale
 - 2.2.5.3. Occlusione nella dentizione primaria
 - 2.2.5.4. Occlusione nella dentizione mista
 - 2.2.5.5. Occlusione nella dentizione permanente
- 2.3. Anomalie dello sviluppo del dente.
 - 2.3.1. Anomalie di numero e forma
 - 2.3.1.1. Introduzione
 - 2.3.1.2. Alterazioni del numero dentario: concetto
 - 2.3.1.3. Agenesia dentale: eziologia, manifestazioni
 - 2.3.1.4. Clinica, diagnosi e opzioni terapeutiche
 - 2.3.1.5. Denti supernumerari: eziologia, manifestazioni
 - 2.3.1.6. Clinica, diagnosi e opzioni terapeutiche
 - 2.3.1.7. Alterazioni morfologiche locali: odontodisplasia regionale, macrodontia e microdontia, gemmazione, fusione, cuspidi accessorie e tubercoli, *Dens in dente* e taurodontismo
 - 2.3.2. Anomalie della struttura dello smalto
 - 2.3.2.1. Lo smalto. Natura
 - 2.3.2.2. Istologia dello smalto sano
 - 2.3.2.3. Amelogenesi
 - 2.3.3. Alterazioni dello smalto come elemento sindromico
 - 2.3.4. Displasie genetiche: amelogenesi imperfetta. Generalità e tipi
 - 2.3.4.1. Amelogenesi Imperfetta di classe 1: smalto ipoplasico
 - 2.3.4.2. Amelogenesi Imperfetta di classe 1: smalto ipomaturato
 - 2.3.4.3. Amelogenesi Imperfetta di classe 1: smalto ipocalcificato
 - 2.3.4.4. Amelogenesi Imperfetta di classe 1: smalto ipoplasico-ipomaturato con taurodontismo
 - 2.3.5. Displasie ambientali
 - 2.3.5.1. Ipoplasia dovuta all'assunzione di fluoro
 - 2.3.5.2. Ipoplasia dovuta a deficit nutrizionali
 - 2.3.5.3. Ipoplasie dovute a malattie esantematiche
 - 2.3.5.4. Ipoplasia dovuta a infezioni prenatali
 - 2.3.5.5. Ipoplasie dovute a neuropatia

- 2.3.5.6. Ipoplasie per errori congeniti del metabolismo
 - 2.3.6. Ipoplasie dovute a fattori locali: infezione apicale, trauma, chirurgia, irradiazione
 - 2.3.7. Trattamento dei denti ipoplastici
 - 2.4. Ipomineralizzazione incisivo-molare (HIM). Etiologia e diagnosi
 - 2.4.1. Concetto di ipomineralizzazione incisivo-molare
 - 2.4.2. Caratteristiche istologiche dello smalto ipomineralizzato
 - 2.4.3. I tessuti sottostanti lo smalto ipomineralizzato: complesso dentina-pulpare
 - 2.4.4. Fattori eziologici
 - 2.4.4.1. Fattori genetici e etnici
 - 2.4.5. Fattori ambientali
 - 2.4.5.1. Ipossia
 - 2.4.5.2. Ipocalcemia
 - 2.4.5.3. Ipotassiemia
 - 2.4.5.4. Febbre alta
 - 2.4.5.5. Farmaci
 - 2.4.5.6. Tossicità ambientale
 - 2.4.5.7. Allattamento materno
 - 2.4.5.8. Fluoro
 - 2.4.5.9. Altro
 - 2.4.6. Influenza del periodo di azione dell'agente causale sullo sviluppo dell'ipomineralizzazione incisivo-molare
 - 2.4.7. Manifestazioni cliniche
 - 2.4.7.1. Modello di affettazione
 - 2.4.7.2. Criteri diagnostici
 - 2.4.7.3. Problemi clinici associati
 - 2.4.8. Diagnosi differenziale
 - 2.4.9. Criteri di gravità
 - 2.4.10. Analisi epidemiologico
 - 2.5. Ipomineralizzazione incisivo-molare (HIM). Prevenzione e trattamento
 - 2.5.1. Prevenzione
 - 2.5.1.1. Raccomandazioni dietetiche e di igiene orale
 - 2.5.1.2. Diagnosi precoce
 - 2.5.1.3. Rimineralizzazione e desensibilizzazione
 - 2.5.1.4. Sigillanti per fosse e fessure
 - 2.5.2. Trattamento ricostruttivo
 - 2.5.2.1. Trattamento delle opacità dello smalto negli incisivi
 - 2.5.2.2. Trattamento ricostruttivo e protesico nei molari
 - 2.5.2.3. Aspetti generali della preparazione cavitaria
 - 2.5.2.4. Ricostruzione molari
 - 2.5.2.5. Difficoltà nel trattamento dei denti con MIH
 - 2.5.2.6. Cause e conseguenze delle difficoltà di adesione nello smalto e nella dentina
 - 2.5.3. Esodonzia
 - 2.5.4. Comportamento condizionato nei pazienti da precedenti esperienze di dolore
- 2.6. Anomalie della struttura della dentina
 - 2.6.1. Introduzione
 - 2.6.2. Alterazioni della dentina come elemento sindromico: rachitismo familiare ipofosfatemico, pseudoipoparatiroidismo, altri sindromi
 - 2.6.3. Displasie genetiche
 - 2.6.3.1. Dentinogenesi imperfetta: classificazione: Shields tipo I, II e III
 - 2.6.3.2. Displasia dentinale: classificazione di Shields tipo I, II e III
 - 2.6.4. Trattamento dei denti ipoplastici
- 2.7. Anomalie dell'eruzione
 - 2.7.1. Introduzione
 - 2.7.2. Denti natali e neonatali
 - 2.7.3. Cisti dello sviluppo
 - 2.7.4. Eruzione anticipata. Eruzione ritardata.
 - 2.7.5. Perdita prematura dei denti primari
 - 2.7.6. Eruzione ectopica.
 - 2.7.7. Anchilosi dentale
 - 2.7.8. Problema nell'eruzione dei denti permanenti
- 2.8. Erosione dentale nei bambini
 - 2.8.1. Concetto
 - 2.8.2. Epidemiologia dell'erosione dentale

- 2.8.3. Patogenesi dell'erosione dentale
- 2.8.4. Fattori eziologici
 - 2.8.4.1. Fattori biologici: La saliva e l'anatomia dei tessuti duri e molli della bocca
 - 2.8.4.2. Fattori chimici: la natura, acidità, pH e capacità Buffer, adesione e contenuto minerale dell'alimento
 - 2.8.4.3. Fattori comportamentali: Consumo di cibo e bevande diurno e notturno, vomito, rigurgito, assunzione di farmaci e igiene orale
 - 2.8.4.4. Stato di salute generale del bambino
 - 2.8.4.5. Abitudini
 - 2.8.4.6. Istruzione e livello socioeconomico
 - 2.8.4.7. Conoscenza dell'eziologia della malattia
- 2.8.5. Manifestazioni cliniche
- 2.8.6. Diagnosi dell'erosione dentale
- 2.8.7. Diagnosi differenziale di erosione dentale

Modulo 3. Psicologia, condotta e orientamento comportamentale

- 3.1. Sviluppo psicologico del bambino. Psicobiologia infantile applicata
 - 3.1.1. Psicobiologia infantile applicata: caratteristiche dei bambini
 - 3.1.2. Teorie dello sviluppo del bambino e fattori che governano il comportamento del bambino
 - 3.1.3. Caratteristiche del bambino di meno di 3 anni
 - 3.1.4. Caratteristiche del bambino tra 3 e 5 anni
 - 3.1.5. Caratteristiche del bambino tra 6 e 12 anni
 - 3.1.6. Caratteristiche del preadolescente e adolescente
 - 3.1.7. I "Sì" e i "No" in Odontoiatria Pediatrica
- 3.2. Fattori che determinano il comportamento del bambino nello studio Odontoiatrico
 - 3.2.1. L'età del paziente
 - 3.2.2. Il grado di maturità
 - 3.2.3. Il temperamento: ansia, paura e rabbia
 - 3.2.4. Esperienze di vita anteriori medica o odontoiatrica
 - 3.2.5. Il team di Odontoiatria Pediatrica
 - 3.2.5.1. Personale ausiliario
 - 3.2.5.2. Il dentista pediatrico: atteggiamenti del professionista, preparazione ed esperienza
- 3.3. Guida del comportamento infantile. Tecniche basiche
 - 3.3.1. Classificazione dei pazienti in base al loro livello di collaborazione
 - 3.3.1.1. Classificazione di *Wright*
 - 3.3.1.2. La classificazione di *Lampshire*
 - 3.3.1.3. La classificazione di *Frankl*
 - 3.3.1.4. La classificazione di *Venham*
 - 3.3.2. Principi per la guida del comportamento
 - 3.3.3. Tecniche di base di guida del comportamento
 - 3.3.3.1. Tecniche per stabilire la comunicazione: Dire/Mostrare/Fare
 - 3.3.3.2. Tecniche per prevenire o modificare comportamenti inappropriati o pericolosi. Rinforzo positivo e negativo; comunicazione non verbale/controllo della voce; esposizione graduale; presenza/assenza dei genitori; modellazione; distrazione, mano sulla bocca
 - 3.3.3.3. Ossido nitroso
- 3.4. Guida del comportamento infantile. Tecniche di limitazione e tecniche avanzate
 - 3.4.1. Tecniche avanzate di guida del comportamento
 - 3.4.1.1. Stabilizzazione per protezione fisica. Stabilizzazione meccanica del corpo. Stabilizzazione meccanica della bocca
 - 3.4.1.2. Sedazione
 - 3.4.1.3. Anestesia generale
- 3.5. Gestione comportamentale farmacologica
 - 3.5.1. Sedazione minima e moderata
 - 3.5.1.1. Principi
 - 3.5.1.2. Obiettivi
 - 3.5.1.3. Avvertenze di sedazione minima e moderata
 - 3.5.2. Sedazione profonda
 - 3.5.2.1. Avvertenze di sedazione profonda
 - 3.5.3. Selezione del paziente
 - 3.5.4. Anamnesi medica del paziente
 - 3.5.5. Valutazione fisica

Modulo 4. Odontoiatria Pediatrica preventiva

- 4.1. Prima visita dentistica
 - 4.1.1. Introduzione
 - 4.1.2. Obiettivi della prima visita dentistica
 - 4.1.3. Preparare il bambino per la prima visita dentistica
 - 4.1.4. La visita dentistica per età. Tecniche e suggerimenti
- 4.2. Salute orale del bambino e guida avanzata ai genitori e/o tutori
 - 4.2.1. Valutazione dei rischi. Definizione e strumenti
 - 4.2.2. Metodo CAMBRA
 - 4.2.2.1. Minori di 6 anni
 - 4.2.2.2. Maggiori di 6 anni
 - 4.2.3. "Dental home". Concetto
 - 4.2.3.1. Caratteristiche
 - 4.2.3.2. Benefici
 - 4.2.4. Guida preliminare dei genitori
 - 4.2.4.1. Concetto
 - 4.2.4.2. Protocolli per la salute orale del bambino
 - 4.2.4.3. Importanza dei professionisti non odontoiatrici nella salute orale del bambino
- 4.3. Misure di controllo della placca dentale batterica in Odontoiatria Pediatrica
 - 4.3.1. Introduzione Concetto. La placca dentale nell'eziologia delle carie
 - 4.3.2. Controllo meccanico della placca
 - 4.3.2.1. Spazzolino da denti. Caratteristiche e tecniche
 - 4.3.2.2. Dentifrici
 - 4.3.2.3. Filo interdentale. Caratteristiche e tecniche
 - 4.3.3. Controllo chimico della placca
 - 4.3.3.1. Prodotti chimici anti-placca. Proprietà
 - 4.3.4. Misure preventive di igiene orale per i bambini a seconda dell'età



- 4.4. Misure dietetiche e nutrizione nel paziente pediatrico
 - 4.4.1. Introduzione Nutrizione nello sviluppo dentale del bambino
 - 4.4.2. Dieta: modalità e frequenza di assunzione, fattori di cariogenicità della dieta. Alimenti protettori.
 - 4.4.2.1. Guida alla piramide alimentare
 - 4.4.2.2. Questionario dietetico
 - 4.4.2.3. Dieta equilibrata e non cariogenica
 - 4.4.2.4. Consigli dietetici ("*counseling*") nella visita
 - 4.4.2.5. Dentale
- 4.5. Uso di fluoruri in Odontoiatria Pediatrica
 - 4.5.1. Introduzione Metabolismo. Meccanismi di azione
 - 4.5.1.1. Fluoruro sistemico. Fluorizzazione dell'acqua e di altre fonti. Vantaggi e svantaggi
 - 4.5.1.2. Fluoruro topico: meccanismi d'azione, tipi e prodotti fluorurati
 - 4.5.1.3. Tossicità acuta
 - 4.5.1.4. Tossicità cronica. Fluorosi dentale
 - 4.5.1.5. Prescrizione appropriata di fluoruro topico in base all'età e al rischio di carie
- 4.6. Odontoiatria per il bambino
 - 4.6.1. Il paziente di età inferiore ai tre anni: caratteristiche
 - 4.6.2. La bocca del bambino edentulo
 - 4.6.2.1. Elementi costitutivi e funzioni
 - 4.6.3. Possibili risultati
 - 4.6.3.1. Cisti di inclusione
 - 4.6.3.2. Microcheratocisti
 - 4.6.3.3. Lingua geografica
 - 4.6.3.4. Denti natali e neonatali
 - 4.6.3.5. Anchiloglossia
 - 4.6.3.6. Sindrome di Riga-Fede
 - 4.6.4. Odontoiatria per il bambino: concetto, ragione di essere e fondamenti
 - 4.6.5. La prima visita in un bambino sotto i 3 anni: tempo, obiettivi ed elementi costitutivi

- 4.7. Mantenimento della salute orale dentale dei bambini con età inferiore a 3 anni
 - 4.7.1. Informazione: tipo di informazione e metodologia
 - 4.7.2. Trasmissione. Educazione
 - 4.7.2.1. Colloquio motivazionale: caratteristiche e obiettivi
 - 4.7.2.2. Guida preliminare
 - 4.7.3. Strategie preventive nei bambini sotto i 3 anni
 - 4.7.3.1. Prendersi cura della salute orale dei genitori
 - 4.7.3.2. Igiene orale
 - 4.7.3.3. Dieta equilibrata non cariogenica
 - 4.7.3.4. Apporto adeguato di fluoro
 - 4.7.3.5. Controllo periodico professionale

Modulo 5. Patologie e terapie delle carie dentali

- 5.1. Le carie dentali. Eziologia, patogenesi e manifestazioni cliniche
 - 5.1.1. Concetto di malattie di carie
 - 5.1.2. Importanza della malattia di carie oggi.
 - 5.1.3. Fattori eziologici della malattia della carie
 - 5.1.3.1. Fattori legati all'ospite: i denti e la saliva
 - 5.1.3.2. Fattori relativi alla Microbiologia della placca batterica
 - 5.1.3.3. Fattori relativi alla dieta: fattori dipendenti dal cibo ingerito. Fattori dietetici che dipendono dall'individuo
 - 5.1.3.4. Fattori che dipendono dal contesto culturale e socio-economico dell'individuo
 - 5.1.4. Patogenesi della lesione della carie
 - 5.1.4.1. Processo di demineralizzazione/remineralizzazione. Il pH critico
 - 5.1.4.2. La regolazione orale delle fluttuazioni del pH e della remineralizzazione
 - 5.1.5. Manifestazioni cliniche di lesioni da carie
 - 5.1.5.1. Lesioni incipienti di carie
 - 5.1.5.2. Lesioni cavitate delle carie
 - 5.1.6. Epidemiologia delle carie dentarie
 - 5.1.6.1. Carie nella dentizione decidua
 - 5.1.6.2. Carie nella dentizione mista
 - 5.1.6.3. Carie nella dentizione permanente giovane

- 5.2. Diagnosi delle carie dentarie
 - 5.2.1. Individuazione e diagnosi delle lesioni delle carie
 - 5.2.1.1. Metodi che non richiedono supporto tecnologico: metodo visivo e metodo tattile
 - 5.2.1.2. Metodi tecnologicamente supportati: metodi radiologici, metodi basati sulla luce visibile, metodi basati sulla luce laser, metodi basati sugli ultrasuoni e metodi basati sulla corrente elettrica
 - 5.2.1.3. Valutazione dell'attività della lesione: sistema ICDAS
 - 5.2.1.4. Determinazione del rischio di carie del paziente
- 5.3. Carie della prima infanzia. *Early Childhood Caries*. (ECC)
 - 5.3.1. L'alimentazione fino ai 6 mesi di vita
 - 5.3.1.1. Allattamento esclusivo a richiesta: influenza sullo sviluppo cranio-facciale. Benefici
 - 5.3.1.2. Il biberon: indicazioni e conseguenze del suo utilizzo
 - 5.3.2. Il processo di eruzione: cronogramma
 - 5.3.3. Le funzioni della dentizione provvisoria
 - 5.3.4. Alimentazione dopo l'eruzione del primo dente: svezzamento
 - 5.3.5. L'alimentazione dopo l'eruzione del secondo molare provvisorio
 - 5.3.6. Allattamento prolungato: concetto e rischi
 - 5.3.7. Carie della prima infanzia
 - 5.3.7.1. Concetto
 - 5.3.7.2. Tipologie
 - 5.3.7.3. Abitudini di trasmissibilità e finestra di infettività
 - 5.3.7.4. Caratteristiche: di rapida progressione: motivi
 - 5.3.7.5. Conseguenze
- 5.4. Remineralizzazione terapeutica delle lesioni di carie incipienti
 - 5.4.1. Obiettivi e requisiti della remineralizzazione terapeutica
 - 5.4.2. Prodotti e sistemi di remineralizzazione
 - 5.4.2.1. Il fluoro: meccanismo d'azione per la remineralizzazione
 - 5.4.2.2. Complessi caseina fosfopeptide-calcio fosfato amorfo (CPP-ACP): natura, meccanismi d'azione, presentazioni e modalità d'uso
 - 5.4.2.3. Nuovi materiali di remineralizzazione. Materiali derivati dalle nanotecnologie: nano-idrossiapatite e nano-carbonato-apatite. Cristalli bioattivi a base di fosfosilicato amorfo di sodio e calcio
 - 5.4.2.4. Prodotti alternativi per promuovere la remineralizzazione
- 5.5. Trattamento delle lesioni della carie cavitate. Principi
 - 5.5.1. Obiettivi della chirurgia dentale nei bambini
 - 5.5.2. Fattori che modificano la chirurgia dentale nei bambini
 - 5.5.2.1. Comportamento
 - 5.5.2.2. Sviluppo della dentizione
 - 5.5.2.3. Estensione e profondità delle lesioni della carie cavitate
 - 5.5.2.4. Stato sistemico del paziente
 - 5.5.2.5. Caratteristiche morfologiche dei denti da latte
 - 5.5.3. Principi dell'Odontoiatria minimamente invasiva
 - 5.5.3.1. Rimozione del minimo tessuto dentale necessario
 - 5.5.3.2. Conservazione della vitalità pulpare
 - 5.5.3.3. Uso di materiali bioattivi
 - 5.5.4. Isolamento assoluto
 - 5.5.4.1. Obiettivi
 - 5.5.4.2. Materiali e adattamento ai bambini: diga, *clamp* e arco di Young
 - 5.5.4.3. Tecniche di collocamento basate sull'età: prescolare, scolastica e adolescente
 - 5.6. Sigillanti per fosse e fessure (SFF). Ricostruzione preventiva di resina (RPR)
 - 5.6.1. Introduzione Antecedenti storici di sigillanti delle fessure
 - 5.6.1.1. Tipi di fessure
 - 5.6.1.2. Proprietà cariostatiche
 - 5.6.1.3. Tipi di sigillanti
 - 5.6.1.4. Selezione del paziente: indicazioni e controindicazioni
 - 5.6.1.5. Tecnica di posizionamento
 - 5.6.1.6. Come evitare la rottura e la caduta di sigillanti di fessure
 - 5.6.2. Ricostruzione preventiva di resina (RPR)
 - 5.6.2.1. Concetto
 - 5.6.2.2. Tipologie
 - 5.6.2.3. Tecnica di posizionamento
 - 5.7. Trattamento ricostruttivo antitraumatico (TRA). Ripristino terapeutico provvisorio (RTP)
 - 5.7.1. Introduzione Concetto
 - 5.7.2. Principi del TRA e la sua evoluzione verso il RTP

- 5.8. Trattamento delle lesioni della carie cavitate. Materiali
 - 5.8.1. Materiali per protezione pulpare
 - 5.8.1.1. Idrossido di calcio: meccanismi d'azione. Indicazioni Vantaggi e svantaggi
 - 5.8.2. Ionometro di vetro: autopolimerizzante e fotopolimerizzante
 - 5.8.2.1. Nuovi materiali bioattivi
 - 5.8.3. Materiali per restauro dentale
 - 5.8.3.1. Vetroionometro da restauro: caratteristiche, indicazioni, controindicazioni, vantaggi, svantaggi e modalità d'uso
 - 5.8.3.2. Resine composte o compositi. Concetto e tipi
 - 5.8.3.3. Principi di uso
 - 5.8.3.4. Preparazione della struttura dentale rimanente per l'uso dei compositi: adesivi dentali: tipi attualmente disponibili e criteri di selezione
- 5.9. Trattamento di lesioni di grandi dimensioni di carie cavitate in Odontoiatria Pediatrica
 - 5.9.1. Lesioni complesse nei denti provvisori e permanenti
 - 5.9.1.1. Caratteristiche e conseguenze
 - 5.9.1.2. Opzioni di trattamento nella dentizione da latte e permanente
 - 5.9.2. Trattamento dei molari: corone preformate
 - 5.9.2.1. Indicazioni Vantaggi e svantaggi
 - 5.9.2.2. Tipi: corone preformate in metallo. Corone estetiche pediatriche
 - 5.9.2.3. Tecnica di preparazione, adattamento e cementazione delle corone metalliche. Corone difettose e complicazioni
 - 5.9.2.4. Preparazione e tecnica di cementazione per corone estetiche pediatriche e cementazione
 - 5.9.2.5. Corone difettose e complicazioni
 - 5.9.3. Trattamento dei denti anteriori
 - 5.9.3.1. Corone preformate in acetato. Indicazioni e controindicazioni. Procedura. Complicazioni
 - 5.9.3.2. Corone pediatriche estetiche. Preparazione estetica delle corone pediatriche e tecnica di cementazione
 - 5.9.3.3. Corone difettose e complicazioni

- 5.9.4. Trattamento dei denti anteriori
 - 5.9.4.1. Corone preformate in acetato
 - 5.9.4.2. Indicazioni e controindicazioni
 - 5.9.4.3. Procedura
 - 5.9.4.4. Complicazioni

Modulo 6. Patologia e terapia della polpa dentaria

- 6.1. Patologia Pulpare nella dentizione provvisoria (DT)
 - 6.1.1. Particolarità dei denti temporali in relazione all'affettazione pulparE
 - 6.1.2. Evoluzione postoperatoria della polpa dei denti provvisori
 - 6.1.3. Caratteristiche dell'organo dentino-pulpare in DT
 - 6.1.4. Diagnosi
 - 6.1.4.1. Fattori generali: patologie che controindicano il trattamento pulpare
 - 6.1.4.2. Fattori regionali
 - 6.1.4.3. Fattori locali
 - 6.1.5. Storia del dolore
 - 6.1.5.1. Dolore stimolato, termico/chimico, intermittente
 - 6.1.5.2. Dolore spontaneo, notturno, prolungato
 - 6.1.5.3. Esame clinico: della mucosa, dei denti. Affidabilità dei test di vitalità della polpa
 - 6.1.5.4. Esame radiologico: informazioni fornite
 - 6.1.5.5. Classificazione
 - 6.1.5.5.1. Condizionanti nei bambini
 - 6.1.5.5.2. Polpa sana: Clinica e radiologia
 - 6.1.5.5.3. Pulpite reversibile: Clinica e radiologia
 - 6.1.5.5.4. Pulpite irreversibile: Clinica e radiologia
 - 6.1.5.5.5. Necrosi Pulpare Clinica e radiologia

- 6.2. Terapia pulpare sui denti provvisori
 - 6.2.1. Protezione pulpare
 - 6.2.1.1. Indicazioni Obiettivi
 - 6.2.2. Trattamento indiretto pulpare
 - 6.2.2.1. Indicazioni
 - 6.2.2.2. Obiettivi
 - 6.2.2.3. Chiavi
 - 6.2.2.4. Procedura
 - 6.2.3. Pulpotomia
 - 6.2.3.1. Concetto
 - 6.2.3.2. Obiettivo
 - 6.2.3.3. Indicazioni e controindicazioni
 - 6.2.3.4. Farmaci che agiscono sulla polpa: tipi e modalità d'azione
 - 6.2.3.5. Procedura
 - 6.2.3.6. Ricostruzione della corona rimanente
 - 6.2.4. Pulpectomia
 - 6.2.4.1. Concetto
 - 6.2.4.2. Obiettivo
 - 6.2.4.3. Indicazioni e controindicazioni
 - 6.2.4.4. Materiali per l'otturazione dei condotti. Requisiti, tipi e modalità di intervento
 - 6.2.5. Procedura
 - 6.2.6. Ricostruzione della corona rimanente
- 6.3. Patologia pulpare nella dentizione permanente giovane (DPJ)
 - 6.3.1. Valutazione dello stato pulpare.
 - 6.3.1.1. Storia clinica
 - 6.3.1.2. Esplorazione clinica
 - 6.3.1.3. Esplorazione radiografica
 - 6.3.1.4. Prove di vitalità
 - 6.3.1.5. Valutazione diretta pulpar
 - 6.3.2. Determinare la prognosi del dente interessato

- 6.4. Terapeutica pulpare nei denti permanenti giovani
 - 6.4.1. Rivestimento indiretto della polpa
 - 6.4.1.1. Obiettivi
 - 6.4.1.2. Controindicazioni
 - 6.4.1.3. Procedura
 - 6.4.1.4. Criteri per il successo o il fallimento del trattamento nella sua evoluzione
 - 6.4.2. Rivestimento diretto della polpa
 - 6.4.2.1. Obiettivi
 - 6.4.2.2. Controindicazioni.
 - 6.4.2.3. Procedura
 - 6.4.2.4. Criteri per il successo o il fallimento del trattamento nella sua evoluzione
 - 6.4.3. Apicoformazione
 - 6.4.3.1. Obiettivi
 - 6.4.3.2. Controindicazioni
 - 6.4.3.3. Procedura
 - 6.4.3.4. Controlli periodici
 - 6.4.3.5. Criteri per il successo o il fallimento del trattamento nella sua evoluzione
 - 6.4.4. Apicogenesi
 - 6.4.4.1. Obiettivi
 - 6.4.4.2. Controindicazioni
 - 6.4.4.3. Procedura
 - 6.4.4.4. Controlli periodici
 - 6.4.4.5. Criteri per il successo o il fallimento del trattamento nella sua evoluzione

Modulo 7. Traumi dentali. Diagnostica e terapia

- 7.1. Diagnosi, classificazione ed esame del paziente traumatizzato
- 7.2. Gestione di fratture nella dentizione giovanile
- 7.3. Gestione di lussazioni nella dentizione giovanile
- 7.4. Gestione di avulsioni nella dentizione giovanile
- 7.5. Gestione di traumi nella dentizione decidua

Modulo 8. Patologia Orale in Odontoiatria Pediatrica

- 8.1. Patologia periodontale in Odontoiatria Pediatrica
 - 8.1.1. Diagnosi: valutazione periodontale nel bambino
 - 8.1.2. Infiammazione gengivale
 - 8.1.2.1. La gengivite associata alla placca non si aggrava sistemicamente
 - 8.1.2.2. Gengivite aggravata sistemicamente
 - 8.1.2.3. Gengivite indotta da farmaci
 - 8.1.2.3.1. Parodontite cronica
 - 8.1.2.3.2. Parodontite aggressiva in dentizione temporanea e mista
 - 8.1.3. Parodontite localizzata aggressiva
 - 8.1.3.1. Parodontite aggressiva generalizzata
 - 8.1.4. Malattia periodontale necrosante
 - 8.1.4.1. Gengivite ulceronecrotizzante acuta (GUNA)
 - 8.1.4.2. Periodontite ulceronecrotizzante (PUN)
 - 8.2. Patologia della mucosa orale di origine virale e micotica. Diagnosi e trattamento
 - 8.2.1. Malattie virali della mucosa orale. *Virus herpes simplex*
 - 8.2.1.1. Eziologia
 - 8.2.1.2. Patogenesi
 - 8.2.1.3. Pre-infezione erpetica
 - 8.2.1.4. Herpes ricorrente recidivante
 - 8.2.1.5. Diagnosi / diagnosi differenziale
 - 8.2.1.6. Trattamento
 - 8.2.2. Malattie virali della mucosa orale. *Virus coxsackie*
 - 8.2.2.1. Malattia mano-bocca-piede
 - 8.2.2.2. Herpangina
 - 8.2.3. Malattie micotiche della mucosa orale. Candidosi pseudomembranosa acuta o mugghetto
 - 8.2.3.1. Eziologia
 - 8.2.3.2. Diagnosi
 - 8.2.3.3. Diagnosi differenziale
 - 8.2.3.4. Trattamento
 - 8.2.4. Malattie micotiche della mucosa orale. Cheilite angolare
 - 8.2.4.1. Eziologia
 - 8.2.4.2. Diagnosi
 - 8.2.4.3. Diagnosi differenziale
 - 8.2.4.4. Trattamento
 - 8.2.5. Stomatite aftosa ricorrente
 - 8.2.5.1. Eziopatogenesi: fattori immunologici, ereditarietà e fattori predisponenti
 - 8.2.5.2. Afte minori e afte maggiori
 - 8.2.5.3. Diagnosi
 - 8.2.5.4. Trattamento
- 8.3. Patologia della mucosa orale di origine traumatica o allergica. Diagnosi e trattamento
 - 8.3.1. Lesioni traumatiche della mucosa orale
 - 8.3.1.1. Mucosa rosicchiata
 - 8.3.1.2. Ulcerazioni traumatiche
 - 8.3.2. Lesioni irritative causate da agenti chimici
 - 8.3.2.1. Mediante contatto diretto con la mucosa orale
 - 8.3.2.2. Necrosi palatina post-anestesia
 - 8.3.2.3. Ulcere generate dal trattamento chemioterapico
 - 8.3.2.4. Stomatite allergica: stomatite medicamentosa
 - 8.3.2.5. Stomatite da contatto
 - 8.3.3. Lesioni irritative causate da agenti fisici
 - 8.3.3.1. Lesioni secondarie ai trattamenti radioterapici.
 - 8.3.3.2. Ustioni da elettricità
 - 8.3.3.3. Lesioni dovute a calore o freddo eccessivi
- 8.4. Patologia della mucosa orale. Lesioni benigne più frequenti in Pediatria. Diagnosi e trattamento
 - 8.4.1. Lesioni bianche
 - 8.4.1.1. Ipercheratosi focale
 - 8.4.1.2. Leucoedema
 - 8.4.1.3. Nevo spugnoso bianco

- 8.4.2. Lesioni pigmentate
 - 8.4.2.1. Pigmentazione fisiologica.
 - 8.4.2.2. Macula melanotica orale
 - 8.4.2.3. Nevo
 - 8.4.2.4. Petecchie ed ecchimosi
- 8.4.3. Lesioni rosse
 - 8.4.3.1. Eritema multiforme
- 8.4.4. Lesioni esofitiche
- 8.4.5. Iperplasia fibrosa o fibroma dovuto ad irritazione
 - 8.4.5.1. Fibroma di cellule giganti
 - 8.4.5.2. Fibroma periferico ossificante
 - 8.4.5.3. Fibromatosi gengivale ereditaria
 - 8.4.5.4. Iperplasia papillare
 - 8.4.5.5. Granuloma piogenico
 - 8.4.5.6. Granuloma periferico di cellule giganti
 - 8.4.5.7. Verruca volgare o virale
 - 8.4.5.8. Condiloma acuminato
 - 8.4.5.9. Emangioma
 - 8.4.5.10. Linfangioma
 - 8.4.5.11. Neurofibroma
 - 8.4.5.12. Tumore congenito gengivale di cellule granulari
 - 8.4.5.13. Tumori misti o adenoma pleomorfo
- 8.5. Patologia orale. Lesioni cistiche, tumori benigni e neoplasie più comuni in Pediatria. Diagnosi e trattamento
 - 8.5.1. Cisti e pseudocisti di tessuti molli
 - 8.5.1.1. Cisti linfopiteliali
 - 8.5.1.2. Ematoma e ciste di eruzione
 - 8.5.1.3. Mucocele
 - 8.5.1.4. Ranula
 - 8.5.1.5. Cisti dentigera
 - 8.5.1.6. Cisti odontogena
 - 8.5.1.7. Cisti ossea traumatica
 - 8.5.1.8. Cisti ossea statica

- 8.5.2. Tumori benigni
 - 8.5.2.1. Tumore odontogeni adenomatoide
 - 8.5.2.2. Odontoma composto e complesso
 - 8.5.2.3. Fibroma ameloblastico e fibroodontoma
 - 8.5.2.4. Fibroma centrale ossificante
 - 8.5.2.5. Displasia fibrosa
 - 8.5.2.6. Cementoblastoma benigno
 - 8.5.2.7. Osteoblastoma benigno
 - 8.5.2.8. Cherubismo
- 8.5.3. Neoplasie
 - 8.5.3.1. Ameloblastoma
 - 8.5.3.2. Tumore neuroectodermico dell'infanzia
 - 8.5.3.3. Granuloma centrale a cellule giganti
 - 8.5.3.4. Osteoma
 - 8.5.3.5. Odontoma ameloblastico
 - 8.5.3.6. Sarcoma di Ewing
 - 8.5.3.7. Sarcoma osteogenico e condrogenico
 - 8.5.3.8. Linfoma primario dell'osso
 - 8.5.3.9. Linfoma di Burkitt
 - 8.5.3.10. Istocitosi X

Modulo 9. Controllo del dolore. Trattamenti chirurgici per i pazienti

- 9.1. Il processo del dolore
 - 9.1.1. Dolore
 - 9.1.2. Sistema nocicettivo
 - 9.1.3. Anestetici locali Meccanismo d'azione
- 9.2. Anestesia locale in Odontoiatria Pediatrica
 - 9.2.1. Concetti
 - 9.2.1.1. Analgesia
 - 9.2.1.2. Anestesia locale
 - 9.2.1.3. Anestesia generale
 - 9.2.2. Anestesia locale: vantaggi e obiettivi

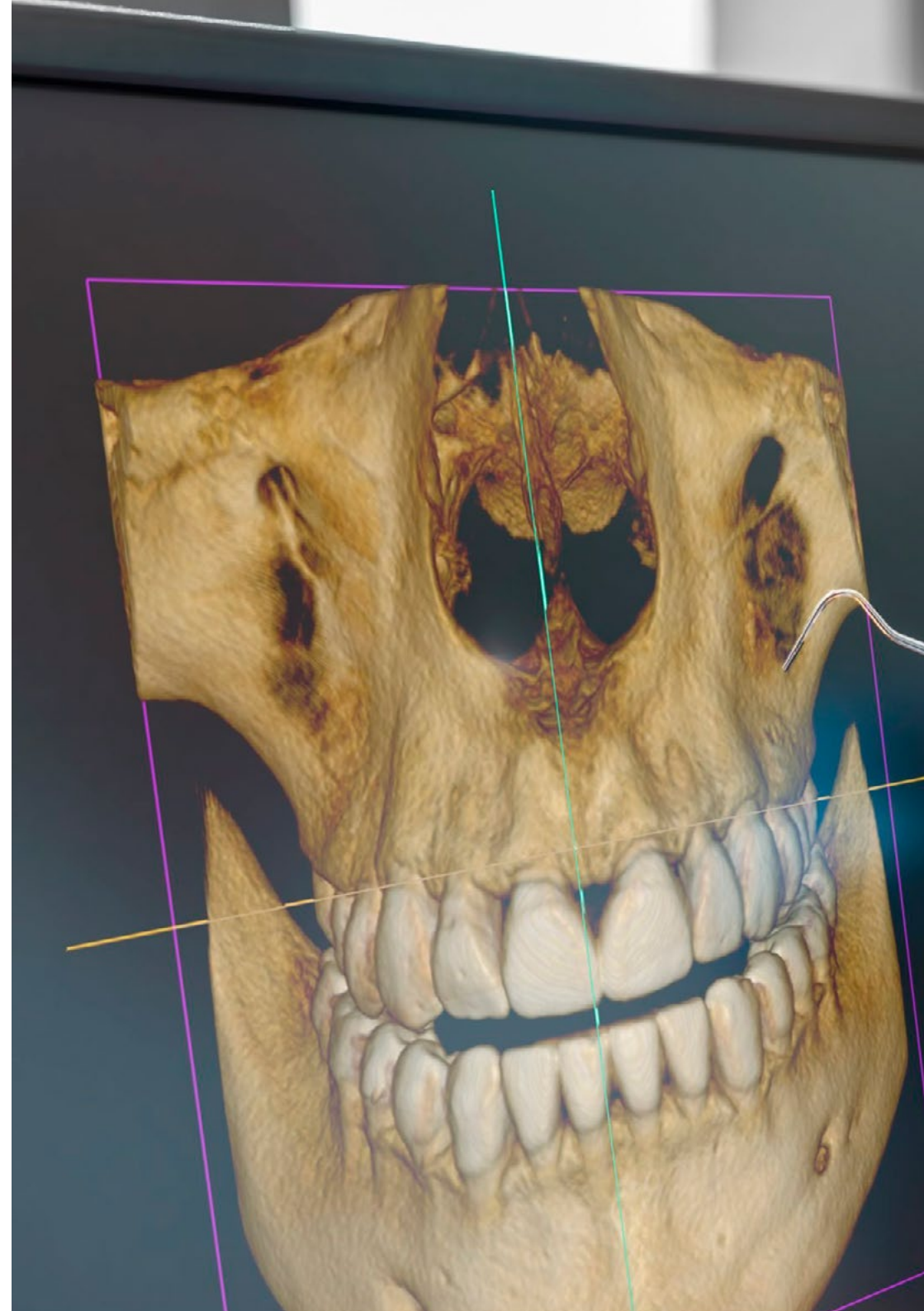
- 9.2.3. Anestetici locali
 - 9.2.3.1. Composizione
 - 9.2.3.2. Azione e struttura
 - 9.2.3.3. Vasocostrittore: azioni, importanza in Odontoiatria Pediatrica e effetti indesiderati
 - 9.2.3.4. Antiossidanti
 - 9.2.3.5. Conservanti
 - 9.2.3.6. Fungicidi
- 9.2.4. Calcolo della dose personalizzata dell'anestetico
- 9.2.5. Tecniche per anestesia locale
 - 9.2.5.1. Anestesia topica: efficacia. Accettazione da parte del bambino. Gli anestetici topici più usati oggi. Applicazione e possibili complicazioni
 - 9.2.5.2. Anestesia mascellare: infiltrazione sovraperiostica e intrapapapillare
 - 9.2.5.3. Anestesia mandibolare: infiltrazione sopraperiosteale, blocco del nervo dentale inferiore (tronco), intraligamentoso (LPD)
- 9.2.6. Varianti della tecnica negli adulti
- 9.2.7. Guida del comportamento. Preparazione del paziente pediatrico per anestesia locale
- 9.2.8. Cause del fallimento dell'anestesia
- 9.2.9. Complicazioni: generali e locali
 - 9.2.9.1. Sovradosaggio degli anestetici locali
- 9.3. Analgesia per bambini
 - 9.3.1. Valutazione grafica del dolore per i bambini nel periodo pre-verbale
 - 9.3.2. Analgesici più comuni prescritti nei bambini
 - 9.3.2.1. Nome generico. Funzione
 - 9.3.2.2. Dose orale consigliata
 - 9.3.2.3. Vantaggi e svantaggi
 - 9.3.2.4. Presentazione
- 9.4. Chirurgia dei tessuti molli
 - 9.4.1. Frenulo superiore a basso inserimento
 - 9.4.1.1. Diagnosi

- 9.4.1.2. Frenectomia: indicazioni e procedura
- 9.4.2. Anchiloglossia
 - 9.4.2.1. Conseguenze
 - 9.4.2.2. Frenectomia: procedura
 - 9.4.2.3. Mucocele: Rimozione chirurgica
 - 9.4.2.4. Granuloma piogenico: Rimozione chirurgica
 - 9.4.2.5. Ciste di eruzione: drenaggio e opercolectomia
- 9.5. Chirurgia dei tessuti duri. Estrazione

Modulo 10. Ortodonzia Pediatrica

- 10.1. Ortodonzia preventiva ed intercettiva
 - 10.1.1. Introduzione Concetti
 - 10.1.2. Diagnosi e piano di trattamento
 - 10.1.3. Classificazione delle malocclusioni
 - 10.1.4. Gestione dell'affollamento
 - 10.1.4.1. Estratti seriali
 - 10.1.4.2. Morso incrociato: Anteriore e posteriore
 - 10.1.4.3. Diastemi
 - 10.1.4.4. Morso profondo
 - 10.1.4.5. Morsi aperti: anteriore e posteriore
 - 10.1.4.6. Formatori pre-ortodontici
 - 10.1.4.7. Eruzione ectopica.
 - 10.1.4.8. Trattamento per modificare la crescita
- 10.2. Gestione e mantenimento dello spazio
 - 10.2.1. Fattori che causano la perdita di spazio
 - 10.2.2. Perdita prematura dei denti provvisori
 - 10.2.2.1. Problemi associati
 - 10.2.2.2. Fattori ammortizzatori
 - 10.2.2.3. Situazioni cliniche
 - 10.2.3. Mantenimento dello spazio.
 - 10.2.3.1. Obiettivo
 - 10.2.3.2. Requisiti
 - 10.2.3.3. Procedure

- 10.2.3.4. Fattori da tenere presente
- 10.2.4. Mantentore dello spazio
 - 10.2.4.1. Concetto
 - 10.2.4.2. Indicazioni
 - 10.2.4.3. Controindicazioni
 - 10.2.4.4. Requisiti
- 10.2.5. Classificazione dei mantentori dello spazio
 - 10.2.5.1. Mantentori fissi: concetto, indicazioni, vantaggi, svantaggi e tipi
 - 10.2.5.2. Retainer rimovibili: concetto, indicazioni, vantaggi, svantaggi e tipi di retainer
- 10.2.6. Situazioni cliniche
 - 10.2.6.1. Perdita prematura degli incisivi
 - 10.2.6.2. Perdita prematura dei canini
 - 10.2.6.3. Perdita prematura dei molari provvisori
 - 10.2.6.4. Perdite multipli.
- 10.3. Abitudini orali e loro trattamento intercettivo
 - 10.3.1. Abitudini
 - 10.3.1.1. Concetto
 - 10.3.1.2. Tipologie
 - 10.3.1.3. Classificazione
 - 10.3.2. Abitudini orali.
 - 10.3.2.1. Importanza
 - 10.3.2.2. Conseguenze
 - 10.3.2.3. Prevenzione
 - 10.3.2.4. Atteggiamento professionale
 - 10.3.2.5. Requisiti
 - 10.3.2.6. Diagnosi: anamnesi, esame clinico e funzionale
 - 10.3.2.7. Criteri di trattamento e obiettivi terapeutici
 - 10.3.2.8. Abitudine di suzione digitale: tipi, eziologia, conseguenze e trattamento
 - 10.3.2.9. Suzione del ciuccio: quando è nocivo?, conseguenze e trattamento



- 10.3.2.10. Deglutizione atipica: Eziologia, classificazione e trattamento
- 10.3.2.11. Suzione labiale
- 10.3.2.12. Respirazione orale
- 10.3.2.13. Bruxismo
- 10.3.2.14. Onicofagia

Modulo 11. Pazienti pediatrici con bisogni specifici. Pazienti medicalmente compromessi

- 11.1. Patologia cardiovascolare
 - 11.1.1. Malattia congenita del cuore
 - 11.1.2. Febbre reumatica
 - 11.1.3. Soffio e aritmie cardiache
 - 11.1.4. Ipertensione arteriosa
 - 11.1.5. Insufficienza cardiaca congestizia
 - 11.1.6. Endocardite batterica
 - 11.1.6.1. Patogenesi
 - 11.1.6.2. Complicazioni
 - 11.1.6.3. Interventi odontoiatrici che richiedono una terapia antibiotica profilattica per prevenire l'endocardite batterica
- 11.2. Patologia allergica ed immunologica
 - 11.2.1. Anafilassi
 - 11.2.1.1. Concetto
 - 11.2.1.2. Diagnosi
 - 11.2.1.3. Cause
 - 11.2.1.4. Evoluzione
 - 11.2.1.5. Diagnosi
 - 11.2.1.6. Trattamento



- 11.2.2. Rinite allergica
 - 11.2.2.1. Eziologia
 - 11.2.2.2. Quadro clinico
 - 11.2.2.3. Diagnosi e gestione
 - 11.2.2.4. Complicazioni
 - 11.2.2.5. Considerazioni odontoiatriche
- 11.2.3. Dermatite atopica
 - 11.2.3.1. Quadro clinico
 - 11.2.3.2. Eziologia
 - 11.2.3.3. Diagnosi e gestione
 - 11.2.3.4. Complicazioni
 - 11.2.3.5. Considerazioni odontoiatriche
- 11.2.4. Orticaria e angioedema
 - 11.2.4.1. Concetto
 - 11.2.4.2. Quadro clinico
 - 11.2.4.3. Eziologia
 - 11.2.4.4. Diagnosi e gestione
 - 11.2.4.5. Considerazioni odontoiatriche
- 11.2.5. Allergia alimentare e allergia al latte
 - 11.2.5.1. Quadro clinico
 - 11.2.5.2. Eziologia
 - 11.2.5.3. Diagnosi e gestione
 - 11.2.5.4. Considerazioni odontoiatriche
 - 11.2.5.5. Misure preventive
 - 11.2.5.6. Trattamento della reazione allergica acuta al latte
- 11.2.6. Asma
 - 11.2.6.1. Concetto
 - 11.2.6.2. Epidemiologia
 - 11.2.6.3. Cause
 - 11.2.6.4. Corso della malattia e prognosi.
 - 11.2.6.5. Complicazioni
 - 11.2.6.6. Considerazioni odontoiatriche
 - 11.2.6.7. Profilo psicologico del bambino asmatico e raccomandazioni
- 11.3. Patologia endocrina
 - 11.3.1. Disturbi pancreatici
 - 11.3.1.1. Diabete mellito: concetto, epidemiologia, diagnosi. Cause
 - 11.3.1.2. Diabete di tipo I: caratteristiche cliniche, sintomatologia, obiettivi di trattamento, reperti orali
 - 11.3.1.3. Diabete di tipo II: caratteristiche cliniche
 - 11.3.1.4. Diabete di tipo III: caratteristiche cliniche
 - 11.3.1.5. Diabete di tipo IV: caratteristiche cliniche
 - 11.3.1.6. Diabete di tipo III: caratteristiche cliniche
 - 11.3.1.7. Considerazioni Odontoiatriche per il paziente diabetico pediatrico
 - 11.3.2. Ghiandole tiroide e paratiroidi
 - 11.3.3. Ghiandola surrenale
 - 11.3.4. Ghiandola pituitaria
- 11.4. Disturbi ematologici
 - 11.4.1. Anemia
 - 11.4.1.1. Tipologie
 - 11.4.1.2. Considerazioni odontoiatriche
 - 11.4.2. Disturbi dell'emostasi
 - 11.4.2.1. Alterazioni del numero o della funzione delle piastrine
 - 11.4.2.2. Alterazione della fase plasmatica. Raccomandazioni
 - 11.4.2.3. Paziente anticoagulato Raccomandazioni
- 11.5. Malattie infettive
- 11.6. Nefropatie
- 11.7. Processi oncologici pediatrici
- 11.8. Patologia neurologica
- 11.9. Patologie ereditarie: epidermolisi bollosa ereditaria (EB)
- 11.10. Assistenza orale per i pazienti con disabilità sensoriali
- 11.11. Assistenza orale per i pazienti con disabilità intellettiva
- 11.12. Assistenza orale per i pazienti con disturbo dello spettro autistico

Modulo 12. Argomenti di rilievo in Odontoiatria

- 12.1. Emergenze in Odontoiatria Pediatrica. Diagnosi e gestione
- 12.2. Implicazioni cliniche di nuovi modelli di educazione. Consenso informato
- 12.3. Abuso e negligenza infantile
- 12.4. Materiali dentali in Odontoiatria Pediatrica
- 12.5. Gestione razionale della visita di odontoiatria pediatrica
- 12.6. Farmaci più comuni in Odontoiatria Pediatrica o farmaci in Odontoiatria Pediatrica

“

Sarai supportato da una grande quantità di materiale multimediale, tra cui video riassuntivi, esercizi di autoconsapevolezza e casi clinici reali”

07

Tirocinio Clinico

Dopo aver superato la fase teorica di questa qualifica, il dentista avanzerà e completerà le proprie conoscenze con un Tirocinio che gli permetterà di innovare la diagnosi e l'applicazione di trattamenti per pazienti minorenni e con esigenze specifiche. Il tutto con il supporto dei docenti di questo Master Semipresenziale, che mirano ad aiutare i professionisti del settore dentale a raggiungere i loro obiettivi di aggiornamento delle conoscenze.





“

Questi tirocini ti permetteranno di lavorare in un team di professionisti presso una delle cliniche dentali più importanti a livello internazionale”

Il periodo di Tirocinio del programma aggiornato di Odontoiatria Pediatrica consiste in un tirocinio pratico di 3 settimane presso una clinica di riferimento. Gli studenti saranno presenti dal lunedì al venerdì, con giornate di 8 ore consecutive e accompagnati da professionisti specializzati del centro stesso che li guideranno e insegneranno loro le tecniche e i trattamenti applicati nella clinica dentale.

Allo stesso modo, durante la fase pratica il dentista avrà a disposizione un tutor TECH che lo accompagnerà per tutta la durata di questa fase, per garantire l'acquisizione di conoscenze utili, essenziali e aggiornate, in modo che lo specialista sia in grado di esercitare la sua professione, incorporando le ultime tendenze nei trattamenti orali.

In questa proposta formativa, le attività sono finalizzate a sviluppare e perfezionare le competenze, le abilità e le tecniche necessarie per l'assistenza sanitaria ai minori. Per questo motivo tratteremo la diagnosi e la gestione delle urgenze in Odontoiatria Pediatrica, l'individuazione di patologie associate alle strutture orofacciali e l'applicazione di materiali dentali ai bambini.

La fase pratica prevede la partecipazione attiva dello studente che svolgerà le attività e le procedure di ogni area di competenza con l'accompagnamento e la guida del personale docente e degli altri compagni di corso che facilitano il lavoro di squadra e l'integrazione multidisciplinare come competenze trasversali (imparare a essere e imparare a relazionarsi).

Le procedure descritte di seguito costituiranno la base della parte pratica del corso e la sua attuazione sarà soggetta alla disponibilità e al carico di lavoro del centro stesso; le attività proposte sono le seguenti:





Modulo	Attività Pratica
Tecniche di Odontoiatria Pediatrica Preventiva e di intervento nelle patologie orali	Eseguire la valutazione iniziale e preventiva dello stato orale del paziente pediatrico
	Eseguire l'esame clinico e radiologico del paziente pediatrico
	Esplorare la morfologia e la cronologia della dentizione primaria e permanente, l'eruzione e l'occlusione dei denti
	Applicare le tecniche di controllo della placca dentale batterica in odontoiatria pediatrica
	Valutare, diagnosticare e trattare le patologie della mucosa orale di origine virale, fungina, traumatica o allergica
Eseguire l'approccio specifico alle lesioni cistiche, ai tumori benigni e alle neoplasie nel paziente pediatrico	
Tecniche terapeutiche per carie, traumi dentali e patologie della polpa	Diagnosticare e trattare le carie dentali utilizzando metodi e tecnologie all'avanguardia
	Effettuare la remineralizzazione terapeutica delle lesioni cariotiche incipienti
	Applicare sigillanti per pozzetti e fessure (FFS) ed esecuzione di restauri preventivi in resina (RPR)
	Indicare e applicare il trattamento restaurativo atraumatico (ART) e i restauri terapeutici temporanei (TTR)
	Diagnosticare ed esaminare con tecniche radiologiche la traumatologia nella giovane dentizione primaria e permanente
Applicare il trattamento della polpa sui giovani denti primari e permanenti	
Ortodonzia pediatrica e l'approccio alle patologie associate alle alterazioni delle strutture orofacciali	Valutare lo sviluppo della dentizione, l'eruzione, lo sfaldamento e l'occlusione dentale nel paziente pediatrico
	Diagnosticare e trattare le anomalie dello sviluppo del dente, quali l'ipomineralizzazione incisivo-molare (IMH) e le anomalie della struttura della dentina e dell'eruzione
	Affrontare, attraverso tecniche specifiche, l'erosione dentale nei bambini
	Applicare l'ortodonzia preventiva e intercettiva, gestendo il mantenimento dello spazio con retainer fissi e rimovibili
Procedure di approccio specifico nel paziente pediatrico in Odontoiatria	Stabilire il posizionamento corretto per un'adeguata protezione del paziente pediatrico eseguendo la stabilizzazione meccanica del corpo e la stabilizzazione meccanica della bocca.
	Indicare e applicare trattamenti farmacologici specifici nei pazienti pediatrici, somministrando la sedazione negli interventi che la richiedono
	Applicare l'anestesia locale in età pediatrica
	Assistere, con un orientamento specifico alla loro condizione, il paziente pediatrico con disabilità sensoriali o intellettive o pazienti con disturbo dello spettro autistico (DSA)

Assicurazione di responsabilità civile

La preoccupazione principale di questa istituzione è quella di garantire la sicurezza sia dei tirocinanti sia degli altri agenti che collaborano ai processi di tirocinio in azienda. All'interno delle misure rivolte a questo fine ultimo, esiste la risposta a qualsiasi incidente che possa verificarsi durante il processo di insegnamento-apprendimento.

A tal fine, questa istituzione educativa si impegna a stipulare un'assicurazione di responsabilità civile per coprire qualsiasi eventualità che possa insorgere durante il seminario educativo presso il centro di tirocinio.

La polizza di responsabilità civile per i tirocinanti deve garantire una copertura assicurativa completa e deve essere stipulata prima dell'inizio del periodo di tirocinio. Grazie a questa garanzia, il professionista si sentirà privo di ogni tipo di preoccupazione nel caso di eventuali situazioni impreviste che possano sorgere durante il tirocinio e potrà godere di una copertura assicurativa fino al termine dello stesso.



Condizioni generali del tirocinio

Le condizioni generali dell'accordo di tirocinio per il programma sono le seguenti:

1. TUTORAGGIO: durante il Master Semipresenziale agli studenti verranno assegnati due tutor che li seguiranno durante tutto il percorso, risolvendo eventuali dubbi e domande. Da un lato, lo studente disporrà di un tutor professionale appartenente al centro di inserimento lavorativo che lo guiderà e lo supporterà in ogni momento. Dall'altro lato, allo studente verrà assegnato anche un tutor accademico che avrà il compito di coordinare e aiutare lo studente durante l'intero processo, risolvendo i dubbi e fornendogli tutto ciò di cui potrebbe aver bisogno. In questo modo, il professionista sarà accompagnato in ogni momento e potrà risolvere tutti gli eventuali dubbi, sia di natura pratica che accademica.

2. DURATA: il programma del tirocinio avrà una durata di tre settimane consecutive di preparazione pratica, distribuite in giornate di 8 ore lavorative, per cinque giorni alla settimana. I giorni di frequenza e l'orario saranno di competenza del centro, che informerà debitamente e preventivamente il professionista, con un sufficiente anticipo per facilitarne l'organizzazione.

3. MANCATA PRESENTAZIONE: in caso di mancata presentazione il giorno di inizio del Master Semipresenziale, lo studente perderà il diritto allo stesso senza possibilità di rimborso o di modifica di date. L'assenza per più di due giorni senza un giustificato motivo/certificato medico comporterà la rinuncia dello studente al tirocinio e, pertanto, la relativa automatica cessazione. In caso di ulteriori problemi durante lo svolgimento del tirocinio, essi dovranno essere debitamente e urgentemente segnalati al tutor accademico.

4. CERTIFICAZIONE: lo studente che supererà il Master Semipresenziale riceverà un certificato che attesterà il tirocinio svolto presso il centro in questione.

5. RAPPORTO DI LAVORO: il Master Semipresenziale non costituisce alcun tipo di rapporto lavorativo.

6. STUDI PRECEDENTI: alcuni centri potranno richiedere un certificato di studi precedenti per la partecipazione al Master Semipresenziale. In tal caso, sarà necessario esibirlo al dipartimento tirocini di TECH affinché venga confermata l'assegnazione del centro prescelto.

7. NON INCLUDE: il Master Semipresenziale non includerà nessun elemento non menzionato all'interno delle presenti condizioni. Pertanto, non sono inclusi alloggio, trasporto verso la città in cui si svolge il tirocinio, visti o qualsiasi altro servizio non menzionato.

Tuttavia, gli studenti potranno consultare il proprio tutor accademico per qualsiasi dubbio o raccomandazione in merito. Egli fornirà tutte le informazioni necessarie per semplificare le procedure

08

Dove posso svolgere il Tirocinio Clinico?

Questo programma di Master Semipresenziale prevede una fase pratica presso un centro di odontoiatria completa, in cui gli studenti potranno applicare tutte le loro conoscenze insieme a professionisti specializzati in tutte le aree e il cui obiettivo è quello di curare la salute orale fornendo armonia, funzionalità ed estetica. Presso la clinica, dove lo studente svolgerà il tirocinio, potrà svolgere attività di odontoiatria pediatrica e conoscere le altre attività svolte presso il centro, come DSD (Smile Design), ortodonzia, ATM e bruxismo (bite e fisioterapia), endodonzia, impianti e trattamenti di odontoiatria minimamente invasiva.





“

Una qualifica completa grazie al suo programma aggiornato e al suo Tirocinio, che potrai svolgere sotto la guida dei migliori esperti nel campo dell'Odontoiatria Pediatrica"



Gli studenti potranno svolgere il tirocinio di questo Master Semipresenziale presso i seguenti centri:



Odontoiatria

Kiru Odontología Integral

Paese	Città
Spagna	Madrid

Indirizzo: C. de López de Hoyos, 474, 28043 Madrid

Studio odontoiatrico specializzato in un'ampia gamma di servizi terapeutici ed estetici completi.

Tirocini correlati:

- Aggiornamento in Odontoiatria Pediatrica
- Parodontologia e Chirurgia Mucogengivale



Odontoiatria

Clínica Carel Dental

Paese	Città
Spagna	Madrid

Indirizzo: Camino de Montoro, 43, 28055, Madrid

Centro clinico di assistenza per la salute orale

Tirocini correlati:

- Aggiornamento in Odontoiatria Pediatrica



Odontoiatria

Centro Odontológico Santos Pilarica

Paese	Città
Spagna	Valladolid

Indirizzo: P.º de Juan Carlos I, 140, 47011 Valladolid

Aspetti clinici di assistenza Odontoiatrica ed estetica dentale

Tirocini correlati:

- Gestione e Direzione di Cliniche Odontoiatriche
- Odontoiatria Estetica Adesiva



Odontoiatria

Clínica Dr Dopico

Paese	Città
Spagna	Asturias

Indirizzo: C. de la Libertad, 1, 1ºB, 33180 Noreña, Asturias

Centro di assistenza Odontoiatrica ed estetica dentale

Tirocini correlati:

- Odontoiatria Estetica Adesiva
- Gestione e Direzione di Cliniche Odontoiatriche



Odontoiatria

Hospital HM Modelo

Paese	Città
Spagna	La Coruña

Indirizzo: Rúa Virrey Osorio, 30, 15011, A Coruña

Rete di cliniche private, ospedali e centri specializzati

Tirocini correlati:

- Anestesiologia e Rianimazione
- Cure Palliative



Odontoiatria

Hospital Maternidad HM Belén

Paese	Città
Spagna	La Coruña

Indirizzo: R. Filantropía, 3, 15011, A Coruña

Rete di cliniche private, ospedali e centri specializzati

Tirocini correlati:

- Aggiornamento in Riproduzione Assistita
- Direzione di Ospedali e Servizi Sanitari



Odontoiatria

Hospital HM Rosaleda

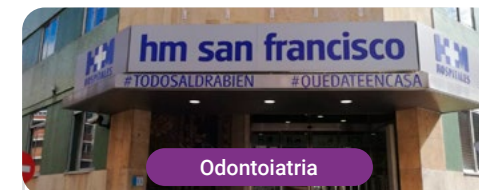
Paese	Città
Spagna	La Coruña

Indirizzo: Rúa de Santiago León de Caracas, 1, 15701, Santiago de Compostela, A Coruña

Rete di cliniche private, ospedali e centri specializzati

Tirocini correlati:

- Trapianto di Capelli
- Ortodonzia e Ortopedia Dentofacciale



Odontoiatria

Hospital HM San Francisco

Paese	Città
Spagna	León

Indirizzo: C. Marqueses de San Isidro, 11, 24004, León

Rete di cliniche private, ospedali e centri specializzati

Tirocini correlati:

- Aggiornamento in Anestesiologia e Rianimazione
- Assistenza Infermieristica in Traumatologia



Odontoiatria

Hospital HM Nou Delfos

Paese Città
Spagna Barcellona

Indirizzo: Avinguda de Vallcarca, 151,
08023 Barcelona

Rete di cliniche private, ospedali e centri specializzati

Tirocini correlati:

- Medicina Estetica
- Nutrizione Clinica in Medicina



Odontoiatria

Hospital HM Madrid

Paese Città
Spagna Madrid

Indirizzo: Pl. del Conde del Valle de Súchil, 16,
28015, Madrid

Rete di cliniche private, ospedali e centri specializzati

Tirocini correlati:

- Cure Palliative
- Anestesiologia e Rianimazione



Odontoiatria

Hospital HM Sanchinarro

Paese Città
Spagna Madrid

Indirizzo: Calle de Oña, 10, 28050, Madrid

Rete di cliniche private, ospedali e centri specializzati

Tirocini correlati:

- Anestesiologia e Rianimazione
- Cure Palliative



Odontoiatria

Hospital HM Puerta del Sur

Paese Città
Spagna Madrid

Indirizzo: Av. Carlos V, 70, 28938,
Móstoles, Madrid

Rete di cliniche private, ospedali e centri specializzati

Tirocini correlati:

- Cure Palliative
- Oftalmologia Clinica



Odontoiatria

Hospital HM Montepríncipe

Paese Città
Spagna Madrid

Indirizzo: Av. de Montepríncipe, 25, 28660,
Boadilla del Monte, Madrid

Rete di cliniche private, ospedali e centri specializzati

Tirocini correlati:

- Cure Palliative
- Medicina Estetica



Odontoiatria

Hospital HM Torrelodones

Paese Città
Spagna Madrid

Indirizzo: Av. Castillo Olivares, s/n, 28250,
Torrelodones, Madrid

Rete di cliniche private, ospedali e centri specializzati

Tirocini correlati:

- Anestesiologia e Rianimazione
- Cure Palliative



Odontoiatria

Policlínico HM Arapiles

Paese Città
Spagna Madrid

Indirizzo: C. de Arapiles, 8, 28015, Madrid

Rete di cliniche private, ospedali e centri specializzati

Tirocini correlati:

- Anestesiologia e Rianimazione
- Odontoiatria Pediatrica



Odontoiatria

Policlínico HM Cruz Verde

Paese Città
Spagna Madrid

Indirizzo: Plaza de la Cruz Verde, 1-3, 28807,
Alcalá de Henares, Madrid

Rete di cliniche private, ospedali e centri specializzati

Tirocini correlati:

- Podologia Clinica Avanzata
- Tecnologia Ottica e Optometria Clinica





Odontoiatria

Policlinico HM La Paloma

Paese	Città
Spagna	Madrid

Indirizzo: Calle Hilados, 9, 28850, Torrejón de Ardoz, Madrid

Rete di cliniche private, ospedali e centri specializzati

Tirocini correlati:

- Infermieristica Avanzata in Sala Operatoria
- Ortodonzia e Ortopedia Dentofacciale



Odontoiatria

Clínica Modo Dental


Paese	Città
Spagna	Madrid

Indirizzo: C. del Marqués de la Valdavia, 72, 28100 Alcobendas, Madrid

Modo Dental, caratterizzato dall'utilizzo delle più recenti tecnologie per la salute orale

Tirocini correlati:

- Odontoiatria Estetica Adesiva
- Aggiornamento in Odontoiatria Pediatrica



Odontoiatria

Clínica dental Origen (Torrelodones)

Paese	Città
Spagna	Madrid

Indirizzo: Plaza del Caño, 3, 28250 Torrelodones, Madrid

Origen Dental offre trattamenti innovativi di igiene dentale e parodontale per mantenere denti e gengive sani e prevenire i problemi dentali

Tirocini correlati:

- Endodonzia e Microchirurgia Apicale
- Implantologia e Chirurgia Orale



Odontoiatria

Clínica dental Origen (Villaviciosa de Odón)


Paese	Città
Spagna	Madrid

Indirizzo: Calle Cueva de la Mora, 7, 28670 Villaviciosa de Odón, Madrid

Origen Dental offre trattamenti innovativi di igiene dentale e parodontale per mantenere denti e gengive sani e prevenire i problemi dentali

Tirocini correlati:

- Endodonzia e Microchirurgia Apicale
- Implantologia e Chirurgia Orale



Odontoiatria

Clínica dental Irene González Aroca

Paese	Città
Spagna	Badajoz

Indirizzo: C. Marquesa de Pinares, 15, 06800 Mérida, Badajoz

La Clínica dental Irene González Aroca fornisce assistenza medica e odontoiatrica nelle prime fasi della vita

Tirocini correlati:

- Aggiornamento in Odontoiatria Pediatrica



Odontoiatria

Ergodent

Paese	Città
Spagna	Madrid

Indirizzo: Pl. de España, S/N, 28801 Ergodent, Madrid

Clinica specializzata in Odontoiatria, Chirurgia, Radiologia Dentale

Tirocini correlati:

- Implantologia e Chirurgia Orale
- Odontoiatria Digitale

09

Metodologia

Questo programma ti offre un modo differente di imparare. La nostra metodologia si sviluppa in una modalità di apprendimento ciclico: *il Relearning*.

Questo sistema di insegnamento viene applicato nelle più prestigiose facoltà di medicina del mondo ed è considerato uno dei più efficaci da importanti pubblicazioni come il *New England Journal of Medicine*.





“

Scopri il Relearning, un sistema che abbandona l'apprendimento lineare convenzionale, per guidarti attraverso dei sistemi di insegnamento ciclici: una modalità di apprendimento che ha dimostrato la sua enorme efficacia, soprattutto nelle materie che richiedono la memorizzazione”

In TECH applichiamo il Metodo Casistico

In una data situazione clinica, cosa dovrebbe fare il professionista? Durante il programma affronterai molteplici casi clinici simulati ma basati su pazienti reali, per risolvere i quali dovrai indagare, stabilire ipotesi e infine fornire una soluzione. Esistono molteplici prove scientifiche sull'efficacia del metodo. Gli specialisti imparano meglio e in modo più veloce e sostenibile nel tempo.

Grazie a TECH potrai sperimentare un modo di imparare che sta scuotendo le fondamenta delle università tradizionali di tutto il mondo.



Secondo il dottor Gervas, il caso clinico è una presentazione con osservazioni del paziente, o di un gruppo di pazienti, che diventa un "caso", un esempio o un modello che illustra qualche componente clinica particolare, sia per il suo potenziale didattico che per la sua singolarità o rarità. È essenziale che il caso sia radicato nella vita professionale attuale, cercando di ricreare le condizioni reali nella pratica professionale del medico.

“

Sapevi che questo metodo è stato sviluppato ad Harvard nel 1912 per gli studenti di Diritto? Il metodo casistico consisteva nel presentare agli studenti situazioni reali complesse per far prendere loro decisioni e giustificare come risolverle. Nel 1924 fu stabilito come metodo di insegnamento standard ad Harvard”

L'efficacia del metodo è giustificata da quattro risultati chiave:

1. Gli studenti che seguono questo metodo non solo raggiungono l'assimilazione dei concetti, ma sviluppano anche la loro capacità mentale, attraverso esercizi che valutano situazioni reali e l'applicazione delle conoscenze.
2. L'apprendimento è solidamente fondato su competenze pratiche, che permettono allo studente di integrarsi meglio nel mondo reale.
3. L'approccio a situazioni nate dalla realtà rende più facile ed efficace l'assimilazione delle idee e dei concetti.
4. La sensazione di efficienza degli sforzi compiuti diventa uno stimolo molto importante per gli studenti e si traduce in un maggiore interesse per l'apprendimento e in un aumento del tempo dedicato al corso.

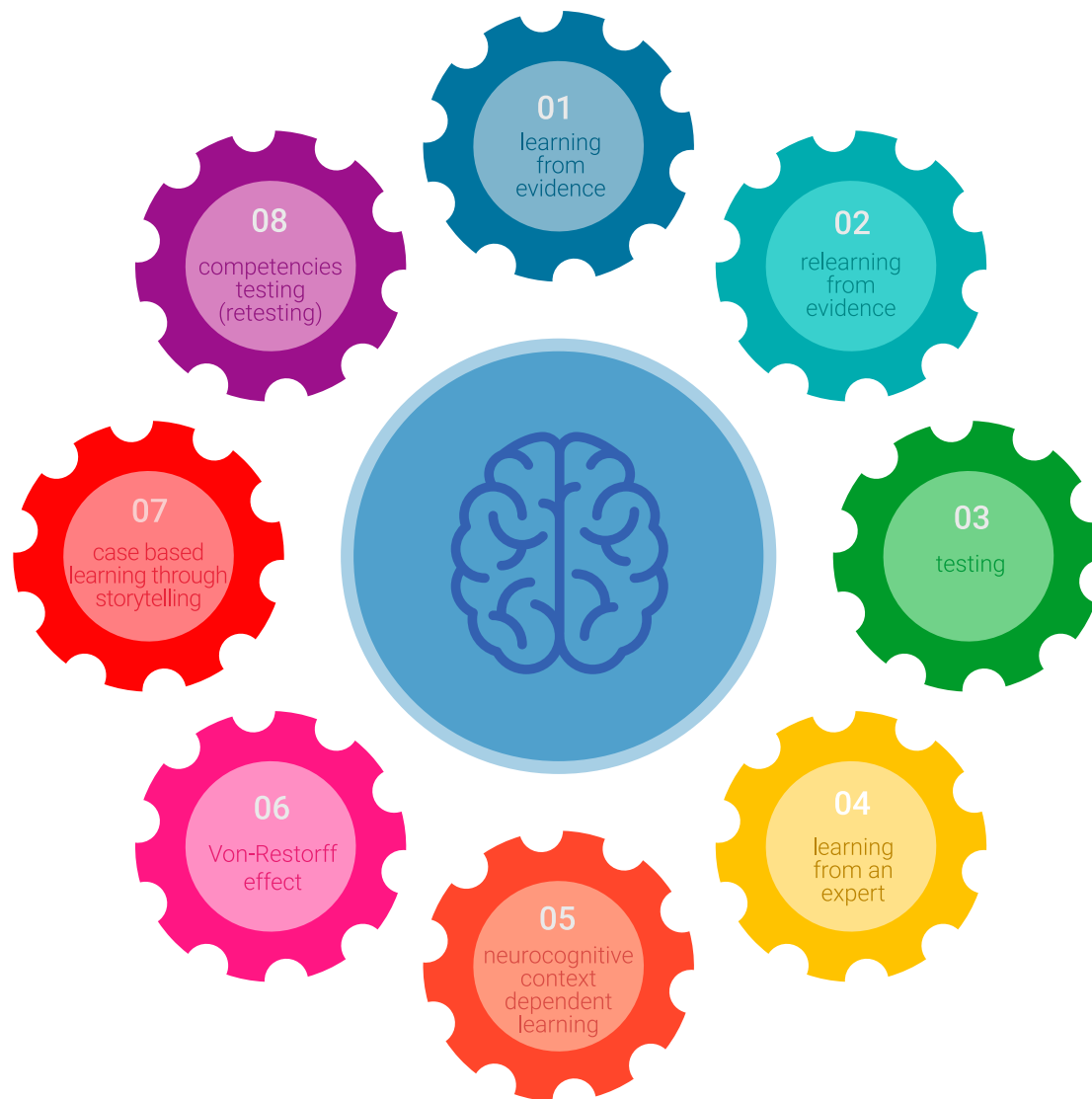


Metodologia Relearning

TECH coniuga efficacemente la metodologia del Caso di Studio con un sistema di apprendimento 100% online basato sulla ripetizione, che combina 8 diversi elementi didattici in ogni lezione.

Potenziamo il Caso di Studio con il miglior metodo di insegnamento 100% online: il Relearning.

L'odontoiatra imparerà mediante casi reali e la risoluzione di situazioni complesse in contesti di apprendimento simulati. Queste simulazioni sono sviluppate grazie all'uso di software all'avanguardia per facilitare un apprendimento coinvolgente.



All'avanguardia della pedagogia mondiale, il metodo Relearning è riuscito a migliorare i livelli di soddisfazione generale dei professionisti che completano i propri studi, rispetto agli indicatori di qualità della migliore università online del mondo (Columbia University).

Con questa metodologia abbiamo formato più di 115.000 odontoiatri con un successo senza precedenti in tutte le specializzazioni cliniche indipendentemente dal carico chirurgico. La nostra metodologia pedagogica è stata sviluppata in un contesto molto esigente, con un corpo di studenti universitari di alto profilo socio-economico e un'età media di 43,5 anni.

Il Relearning ti permetterà di apprendere con meno sforzo e più performance, impegnandoti maggiormente nella tua specializzazione, sviluppando uno spirito critico, difendendo gli argomenti e contrastando le opinioni: un'equazione diretta al successo.

Nel nostro programma, l'apprendimento non è un processo lineare, ma avviene in una spirale (impariamo, disimpariamo, dimentichiamo e re-impariamo). Pertanto, combiniamo ciascuno di questi elementi in modo concentrico.

Il punteggio complessivo del sistema di apprendimento di TECH è 8.01, secondo i più alti standard internazionali.



Questo programma offre i migliori materiali didattici, preparati appositamente per i professionisti:



Materiali di studio

Tutti i contenuti didattici sono creati appositamente per il corso dagli specialisti che lo impartiranno, per fare in modo che lo sviluppo didattico sia davvero specifico e concreto.

Questi contenuti sono poi applicati al formato audiovisivo che supporterà la modalità di lavoro online di TECH. Tutto questo, con le ultime tecniche che offrono componenti di alta qualità in ognuno dei materiali che vengono messi a disposizione dello studente.



Tecniche e procedure in video

TECH avvicina l'alunno alle tecniche più innovative, progressi educativi e all'avanguardia delle tecniche odontoiatriche attuali. Il tutto in prima persona, con il massimo rigore, spiegato e dettagliato affinché tu lo possa assimilare e comprendere. E la cosa migliore è che puoi guardarli tutte le volte che vuoi.



Riepiloghi interattivi

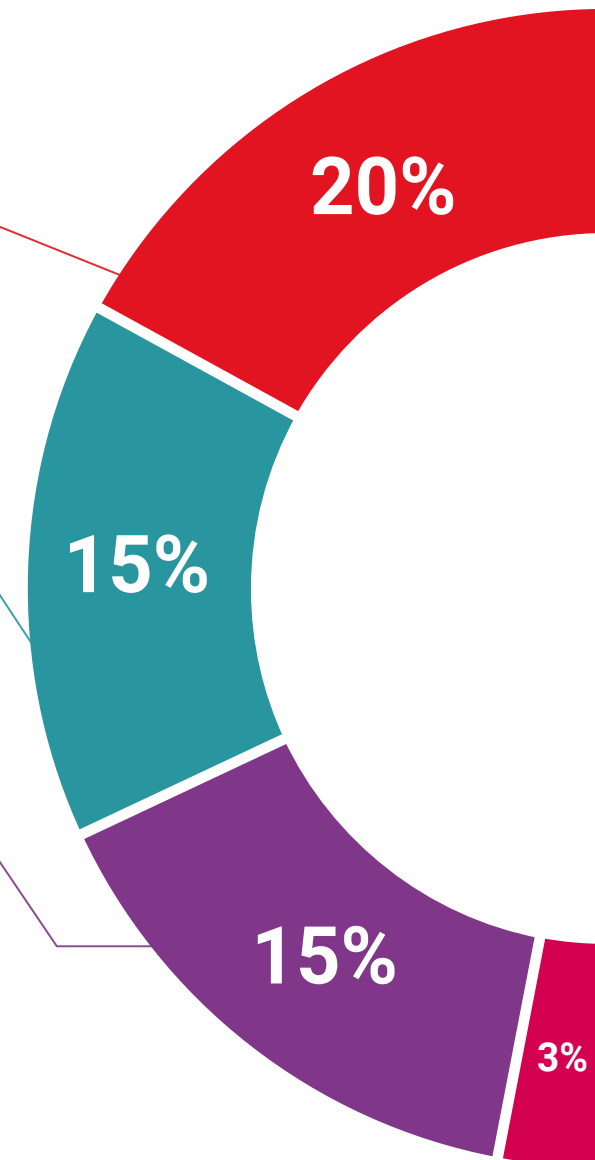
Il team di TECH presenta i contenuti in modo accattivante e dinamico in pillole multimediali che includono audio, video, immagini, diagrammi e mappe concettuali per consolidare la conoscenza.

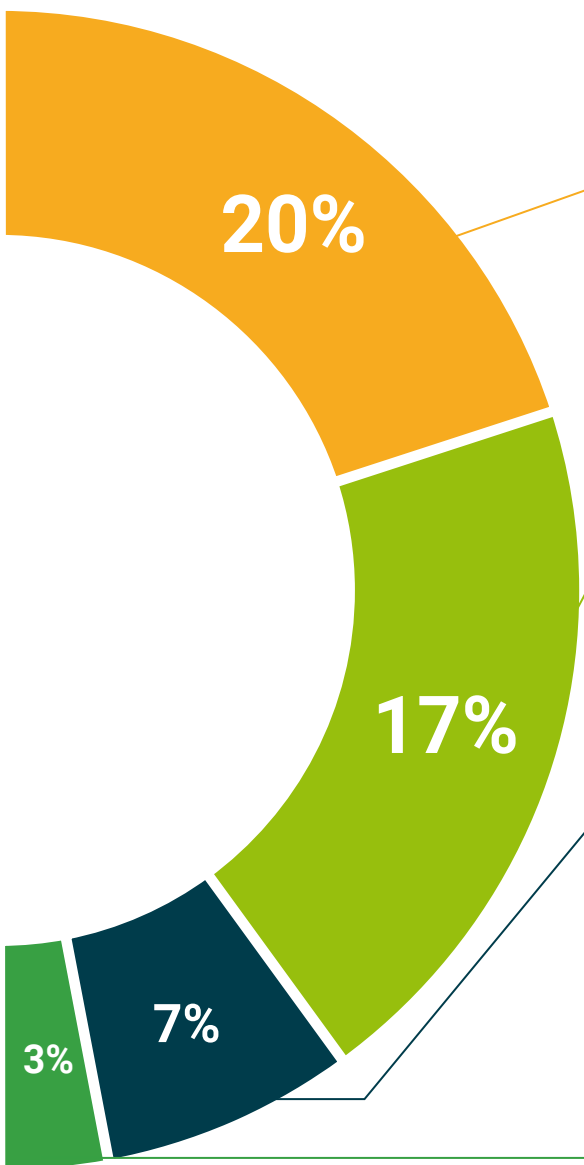
Questo sistema educativo, unico per la presentazione di contenuti multimediali, è stato premiato da Microsoft come "Caso di successo in Europa".



Letture complementari

Articoli recenti, documenti di consenso e linee guida internazionali, tra gli altri. Nella biblioteca virtuale di TECH potrai accedere a tutto il materiale necessario per completare la tua specializzazione.





Analisi di casi elaborati e condotti da esperti

Un apprendimento efficace deve necessariamente essere contestuale. Per questa ragione, TECH ti presenta il trattamento di alcuni casi reali in cui l'esperto ti guiderà attraverso lo sviluppo dell'attenzione e della risoluzione di diverse situazioni: un modo chiaro e diretto per raggiungere il massimo grado di comprensione.



Testing & Retesting

Valutiamo e rivalutiamo periodicamente le tue conoscenze durante tutto il programma con attività ed esercizi di valutazione e autovalutazione, affinché tu possa verificare come raggiungi progressivamente i tuoi obiettivi.



Master class

Esistono evidenze scientifiche sull'utilità dell'osservazione di esperti terzi. Imparare da un esperto rafforza la conoscenza e la memoria, costruisce la fiducia nelle nostre future decisioni difficili.



Guide di consultazione veloce

TECH ti offre i contenuti più rilevanti del corso in formato schede o guide di consultazione veloce. Un modo sintetico, pratico ed efficace per aiutare lo studente a progredire nel suo apprendimento.



10 Titolo

Il titolo di Master Semipresenziale in Aggiornamento in Odontoiatria Pediatrica garantisce, oltre alla specializzazione più rigorosa e aggiornata, l'accesso ad una qualifica di Master Semipresenziale rilasciata da TECH Università Tecnologica



“

*Porta a termine questo programma e ricevi
il tuo titolo universitario senza spostamenti
o fastidiose formalità”*

Questo **Master Semipresenziale in Aggiornamento in Odontoiatria Pediatrica** possiede il programma scientifico più completo e aggiornato del panorama professionale e accademico.

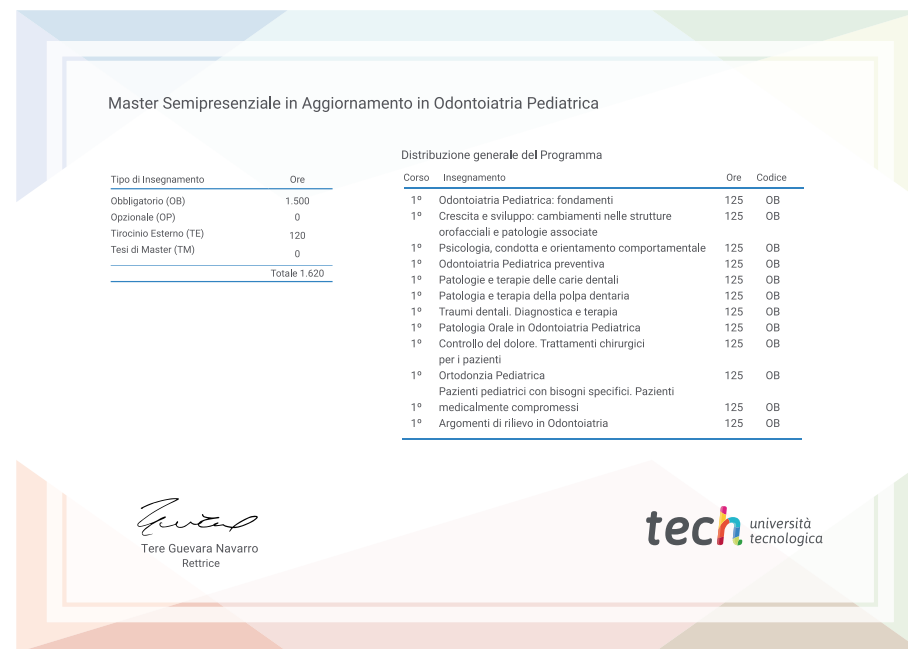
Dopo aver superato le valutazioni, lo studente riceverà mediante lettera certificata, con ricevuta di ritorno, la corrispondente qualifica di Master Semipresenziale rilasciata da TECH Università Tecnologica, che accrediterà il superamento delle valutazioni e l'acquisizione delle competenze del programma.

Oltre alla qualifica, sarà possibile ottenere un certificato e un attestato dei contenuti del programma. A tal fine, sarà necessario contattare il proprio consulente accademico, che fornirà tutte le informazioni necessarie.

Titolo: **Master Semipresenziale in Aggiornamento in Odontoiatria Pediatrica**

Modalità: **Semipresenziale (Online + Tirocinio Clinico)**

Durata: **12 mesi**



*Apostille dell'Aia. Se lo studente dovesse richiedere che il suo diploma cartaceo sia provvisto di Apostille dell'Aia, TECH Global University effettuerà le gestioni opportune per ottenerla pagando un costo aggiuntivo.

futuro
salute fiducia persone
educazione informazione tutor
garanzia accreditamento insegnamento
istituzioni tecnologia apprendimento
comunità impegno
attenzione personalizzata innovazione
conoscenza presente
formazione online
sviluppo istituzionale
classe virtuale

tech università
tecnologica

Master Semipresenziale
Aggiornamento in
Odontoiatria Pediatrica

Modalità: Semipresenziale (Online + Tirocinio Clinico)

Durata: 12 mesi

Titolo: TECH Università Tecnologica

Master Semipresenziale

Aggiornamento in Odontoiatria Pediatria