

# Master ECM

## Parodontologia e Chirurgia Mucogengivale

Numero di identificazione del Provider ECM: 7768



## Master ECM

### Parodontologia e Chirurgia Mucogengivale

- » Modalità: online
- » Durata: 12 mesi
- » Titolo: TECH Global University
- » Dedizione: 16 ore/settimana
- » Orario: a scelta
- » Esami: online

Accesso al sito web: [www.techitute.com/odontoiatria/master-ecm/master-ecm-parodontologia-chirurgia-mucogengivale](http://www.techitute.com/odontoiatria/master-ecm/master-ecm-parodontologia-chirurgia-mucogengivale)

# Indice

01

Presentazione

---

*pag. 4*

02

Obiettivi

---

*pag. 8*

03

---

*pag. 12*

04

Direzione del corso

---

*pag. 16*

05

Metodologia

---

*pag. 26*

06

Struttura e contenuti

---

*pag. 34*

07

Accreditamento ECM

---

*pag. 44*

08

Titolo

---

*pag. 48*

# 01

# Presentazione

Le malattie gengivali e parodontali sono considerate tra le infezioni più comuni del genere umano. Le gengiviti colpiscono circa il 50% dei bambini in età scolare, e più del 70% della popolazione adulta ha sofferto di gengivite, parodontite o entrambe. Si pensa che la parodontite sia responsabile del 30-35% di tutte le estrazioni di denti, mentre la carie e le sue sequele ne sono responsabili fino al 50%.





“

*Migliora le tue conoscenze grazie a questo programma, dove troverai il miglior materiale didattico con casi di studio reali. Scopri gli ultimi progressi di questa specializzazione al fine di realizzare una pratica odontoiatrica di qualità”*

Negli ultimi anni, l'Odontoiatria in generale, la Parodontologia e l'Osteointegrazione in particolare hanno subito enormi cambiamenti. Sempre più pazienti si rivolgono alle cliniche dentali alla ricerca di trattamenti che ripristinino le condizioni non solo funzionali ma anche estetiche di una salute orale ottimale. La Parodontologia non è ai margini di queste richieste e, insieme all'Implantologia, è immersa in un profondo cambiamento dei paradigmi terapeutici.

Questo Master ECM si propone quindi come una risposta alla crescente domanda dei pazienti che richiedono trattamenti parodontali e implantari nelle cliniche dentali, così come all'aumento del numero di professionisti che vedono la Parodontologia come soluzione ai problemi che affrontano in clinica. Questo Master ECM passerà in rassegna tutte le modalità di diagnosi, trattamento e manutenzione parodontale e peri-implantare, fornendo al clinico un aggiornamento nella conoscenza della disciplina. Gli studenti troveranno un programma che copre l'eziopatogenesi delle malattie parodontali, la terapeutica di base e chirurgica, così come i nuovi approcci alla terapia rigenerativa in Parodontologia. Vengono anche forniti approcci alla diagnosi e al trattamento implantare, che completano i trattamenti parodontali.

Il programma è progettato per fornire una specializzazione online equivalente a 60 crediti ECTS e 1.500 ore di studio, e tutte le conoscenze teoriche e pratiche sono presentate attraverso contenuti multimediali di alta qualità, analisi di casi clinici preparati da esperti, master class e tecniche video che permettono lo scambio di conoscenze ed esperienze. Consentono inoltre di mantenere e aggiornare il livello di preparazione dei suoi membri, di creare protocolli di azione e di diffondere gli sviluppi più importanti della specializzazione.

Questo titolo di studio multidisciplinare offre il miglior contenuto teorico, pratico e complementare, composto da video dettagliati, articoli di ricerca, test di auto-conoscenza, riassunti dinamici e molto altro. La modalità 100% online garantisce flessibilità totale consentendo l'accesso ai materiali in qualsiasi momento, senza orari o lezioni da frequentare. Inoltre, lo studente sarà in grado di incorporare la metà dei crediti accademici accumulati nel suo registro delle Attività di Formazione Continua (ECM).

Questo **Master ECM in Parodontologia e Chirurgia Mucogengivale** possiede il programma scientifico più completo e aggiornato del mercato. Le caratteristiche principali del programma sono:

- ◆ Sviluppo di oltre 75 casi clinici presentati da esperti in Parodontologia e Chirurgia Mucogengivale
- ◆ Contenuti grafici, schematici ed eminentemente pratici che forniscono informazioni scientifiche e sanitarie sulle discipline essenziali per l'esercizio della professione
- ◆ Novità diagnostiche e terapeutiche su valutazione, diagnosi e intervento in Parodontologia e Chirurgia Mucogengivale
- ◆ Disponibilità di esercizi pratici che offrono un processo di autovalutazione per migliorare l'apprendimento
- ◆ Iconografia di test clinici e di imaging a scopo diagnostico e terapeutico
- ◆ Sistema di apprendimento interattivo, basato su algoritmi per il processo decisionale riguardante le situazioni cliniche presentate
- ◆ Speciale enfasi nella medicina basata sull'evidenza e le metodologie di ricerca in Parodontologia e Chirurgia Mucogengivale
- ◆ Il tutto completato da lezioni teoriche, domande all'esperto, forum di discussione su questioni controverse e compiti di riflessione individuale
- ◆ Contenuti disponibili da qualsiasi dispositivo fisso o mobile dotato di connessione a internet



*Aggiorna le tue conoscenze grazie al programma di Master ECM in Parodontologia e Chirurgia Mucogengivale”*



“

*Questo Master ECM può essere il miglior investimento che tu possa fare nella scelta di un programma di aggiornamento per due motivi: oltre a rinnovare le tue conoscenze in Parodontologia e Chirurgia Mucogengivale, otterrai una qualifica rilasciata da TECH Global University”*

Il personale docente del programma comprende rinomati professionisti nell'ambito della Parodontologia e dell'Osteointegrazione, che apportano a questa specializzazione l'esperienza del proprio lavoro, così come specialisti riconosciuti e appartenenti a società scientifiche di riferimento.

I contenuti multimediali, sviluppati in base alle ultime tecnologie educative, forniranno al professionista un apprendimento coinvolgente e localizzato, ovvero inserito in un contesto reale.

La creazione di questo programma è incentrata sull'Apprendimento Basato su Problemi, mediante il quale lo specialista deve cercare di risolvere le diverse situazioni che gli si presentano durante il corso. A tal fine, il dentista potrà usufruire di un innovativo sistema di video interattivi creati da esperti di rinomata fama nel campo della Parodontologia e dell'Osteointegrazione, con una vasta esperienza didattica.

*Il Master ECM permette di esercitarsi con situazioni simulate, che forniscono un apprendimento programmato per prepararsi facendo fronte a situazioni reali.*

*Include casi clinici che rendono lo sviluppo del corso il più simile possibile alla realtà della pratica delle cure odontoiatriche.*



02

# Obiettivi

Questo programma ha lo scopo di facilitare il lavoro del dentista nel trattamento delle malattie gengivali e parodontali.





“

*Questo programma è progettato per aiutarti ad aggiornare le tue conoscenze in Parodontologia e Chirurgia Mucogengivale, utilizzando le ultime tecnologie educative, al fine di contribuire con qualità e sicurezza al processo decisionale, alla diagnosi, al trattamento e monitoraggio del paziente"*

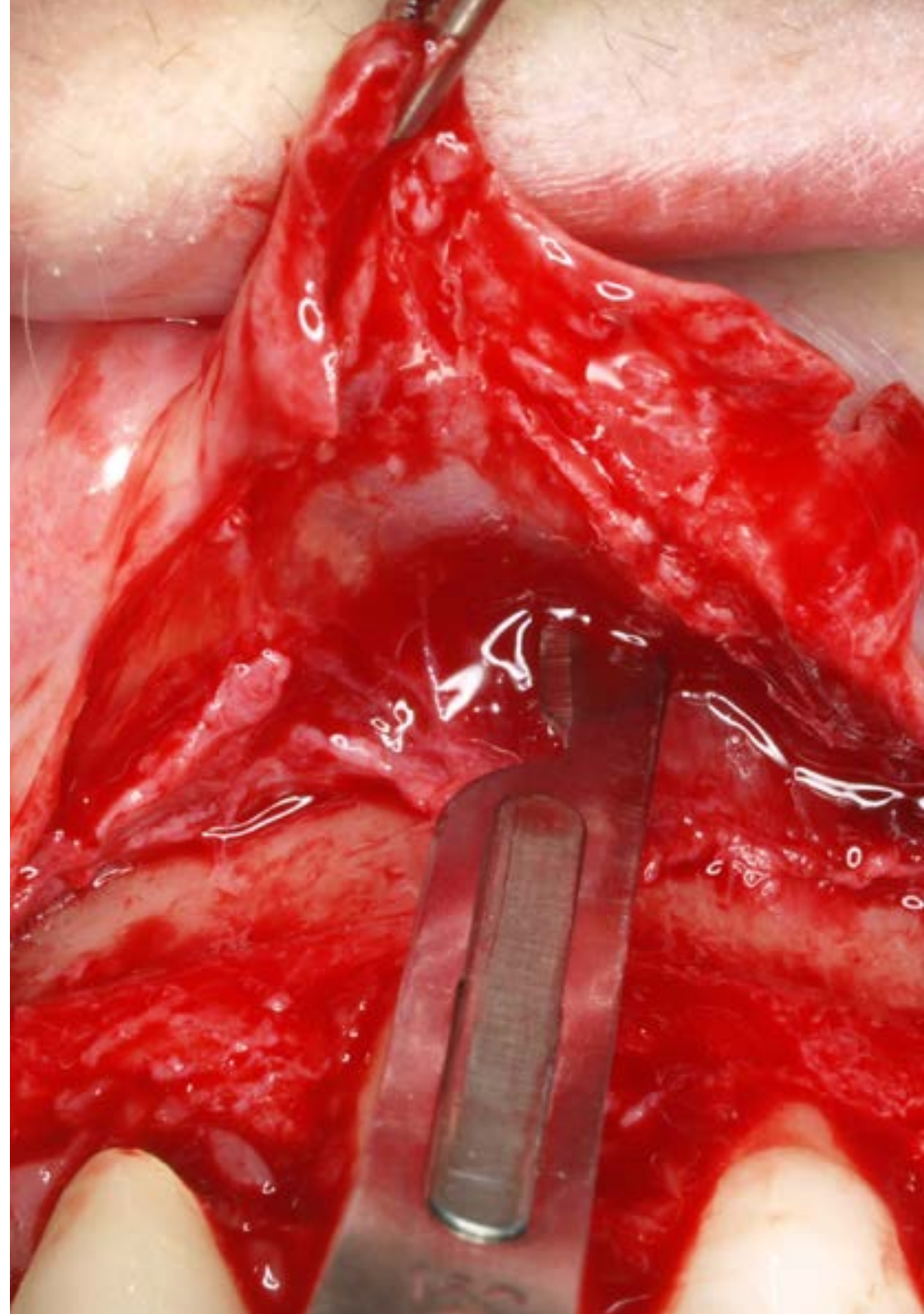


## Obiettivi generali

- Aggiornare le conoscenze teoriche e pratiche del dentista nelle diverse aree della Parodontologia e dell'Implantologia, attraverso l'Odontoiatria basata sull'evidenza
- Promuovere strategie di lavoro basate su un approccio multidisciplinare al paziente candidato alla terapia parodontale o implantare
- Favorire l'acquisizione di competenze e abilità tecniche, attraverso un potente sistema audiovisivo, e la possibilità di sviluppo attraverso laboratori di simulazione online e/o preparazione specifica
- Promuovere lo stimolo professionale attraverso la preparazione continua e la ricerca
- Contenuti tecnico-professionali (conoscenze e competenze) specifici di ciascuna professione, di ciascuna specializzazione e di ciascuna attività ultraspecialistica, ivi incluse le malattie rare e la medicina di genere



*Cogli l'opportunità e aggiornati sugli ultimi sviluppi in Parodontologia e Chirurgia Mucogengivale”*





## Obiettivi specifici

---

- Spiegare l'anatomia macroscopica e microscopica del parodonto, delle mascelle e dei tessuti adiacenti e saper applicare queste conoscenze nella diagnosi e nel trattamento parodontale e implantologico
- Descrivere la biologia dell'osteointegrazione ed essere in grado di stabilire le differenze biologiche tra i tessuti parodontali e peri-implantari
- Eseguire l'anamnesi pre-chirurgica, le interazioni farmacologiche e le tecniche radiologiche per la diagnosi parodontale
- Descrivere l'eziopatogenesi e l'epidemiologia delle malattie parodontali, così come i meccanismi della risposta immunitaria e il ruolo dei mediatori cellulari e molecolari nello sviluppo della parodontite
- Descrivere le procedure chirurgiche di base: incisioni, tipi di lembi, suture, ecc.
- Conoscere ciascuna delle patologie e alterazioni che possono colpire il parodonto, così come i mezzi disponibili per la loro diagnosi
- Definire ciascuno degli strumenti diagnostici per lo studio del paziente suscettibile di essere riabilitato con impianti
- Spiegare le procedure chirurgiche in una e due fasi, prepara il campo chirurgico e padroneggia i protocolli di sterilizzazione
- Sapere come eseguire un esame completo dei tessuti parodontali e annessi
- Saper eseguire e interpretare una serie periapicale completa con tecnica del parallelismo
- Definire le malattie sistemiche che sono correlate e che possono interferire con la gestione della parodontite
- Spiegare i metodi di controllo della placca ed essere in grado di motivare il paziente ad usarli
- Padroneggiare le tecniche di strumentazione parodontale
- Stabilire una prognosi globale della malattia parodontale per ogni paziente e una prognosi individuale per ciascuno dei denti colpiti
- Definire i meccanismi biologici ossei nella rigenerazione ossea guidata
- Eseguire le tecniche chirurgiche di rialzo del seno, innesto osseo del ramo e sinfisi mandibolare
- Collegare la Parodontologia e l'Implantologia con le patologie mediche del paziente e con il resto delle specializzazioni odontoiatriche, così come prelevare campioni
- Spiegare le tecniche di mantenimento, così come le alterazioni peri-implantari e il loro trattamento
- Eseguire procedure rigenerative dopo estrazioni di attacchi parodontali impattati di denti inclusi
- Applicare le tecniche di aumento della cresta alveolare pre-implantologica con rigenerazione dei tessuti duri e molli
- Descrivere le diverse tecniche di gestione dei tessuti molli da utilizzare durante gli interventi implantologici e rigenerativi



# 03

## Competenze

Dopo aver superato le valutazioni del Master ECM in Parodontologia e Chirurgia Mucogengivale, il dentista avrà acquisito le competenze professionali necessarie per una pratica di qualità, aggiornata e basata sulle ultime evidenze scientifiche.





“

*Grazie a questo programma sarai in grado di padroneggiare le nuove procedure terapeutiche in Parodontologia e Chirurgia Mucogengivale”*



## Competenze generali

---

- Possedere e comprendere le conoscenze di un'area di studio che si fonda sulla educazione secondaria generale e di solito si trova a un livello che, pur basandosi su libri di testo avanzati, comprende anche alcuni aspetti che richiedono competenze provenienti dall'avanguardia del suo ambito di studio
- Applicare le loro conoscenze al loro lavoro o alla loro vocazione in modo professionale e possedere le abilità solitamente dimostrate attraverso lo sviluppo e la difesa di argomenti e la risoluzione di problemi nel loro campo di studio.
- Raccogliere e interpretare dati rilevanti (di solito nell'ambito della loro area di studio) per formulare giudizi che includano una riflessione su questioni sociali, scientifiche o etiche rilevanti
- Trasmettere informazioni, idee, problemi e soluzioni a un pubblico sia specializzato che non specializzato
- Sviluppare capacità di apprendimento necessarie per intraprendere ulteriori studi con un alto grado di autonomia



*Cogli l'opportunità e aggiornati sugli ultimi sviluppi in Parodontologia e Chirurgia Mucogengivale”*







## Competenze specifiche

---

- ◆ Conoscere i processi patologici generali, tra cui infezioni, infiammazioni, disturbi del sistema immunitario, degenerazione, neoplasia, disturbi metabolici e genetici
- ◆ Formulare un primo giudizio diagnostico e stabilire una strategia diagnostica ragionata, essendo competente nel riconoscimento di situazioni che richiedono cure dentali urgenti
- ◆ Comprendere e applicare il trattamento di base della più comune patologia orale e dentale in pazienti di tutte le età. Le procedure terapeutiche devono essere basate sul concetto di minima invasività e su un approccio globale e integrato al trattamento orale e dentale
- ◆ Pianificare ed eseguire trattamenti dentali multidisciplinari, sequenziali e integrati di limitata complessità per pazienti di tutte le età e condizioni, e per pazienti che richiedono cure speciali
- ◆ Considerare e proporre misure preventive appropriate per ogni situazione clinica
- ◆ Riconoscere il ruolo del dentista nella prevenzione e protezione contro le malattie del cavo orale, così come nel mantenimento e promozione della salute, sia a livello individuale che comunitario
- ◆ Comprendere e riconoscere gli aspetti sociali e psicologici rilevanti per il trattamento dei pazienti
- ◆ Sviluppare le capacità di apprendimento necessarie per intraprendere ulteriori studi con un alto grado di autonomia
- ◆ Essere competente nel valutare il parodonto, stabilire una diagnosi, una prognosi e la formulazione di un piano di trattamento parodontale
- ◆ Conoscere le indicazioni, le controindicazioni, gli effetti avversi, le interazioni e la posologia dei farmaci antinfiammatori, analgesici e antibiotici utilizzati in Parodontologia
- ◆ Sapere come applicare le tecniche radiologiche per la diagnosi
- ◆ Conoscere i fondamenti della terapia parodontale non chirurgica ed essere competente in tutte le tecniche di strumentazione parodontale, sia sopragengivale che subgengivale, utilizzando strumenti adeguati
- ◆ Avere conoscenza dei fondamenti della terapia chirurgica parodontale e delle tecniche chirurgiche parodontali
- ◆ Conoscere i meccanismi biologici della crescita dell'osso
- ◆ Conoscere e applicare la rigenerazione ossea guidata da membrane e l'osso liofilizzato e la tecnica di ottenere plasma ricco di fattori di crescita
- ◆ Eseguire tecniche chirurgiche per il rialzo del seno mascellare, sia in modo traumatico che atraumatico
- ◆ Eseguire l'implantologia post-estrattiva immediata
- ◆ Eseguire la tecnica di prelievo di innesti ossei dal ramo mandibolare e dalla sinfisi
- ◆ Gestire situazioni cliniche complesse ed esigenti dal punto di vista estetico e funzionale
- ◆ Eseguire l'aggiustamento oclusale necessario nel carico immediato
- ◆ Diagnosticare i disturbi parodontali degli impianti
- ◆ Applicare le tecniche di aumento della cresta alveolare dei tessuti molli e la chirurgia parodontale preprotetica
- ◆ Padroneggiare le tecniche di lembo mucoperiosteale, innesto gengivale epiteliale e connettivale libero, innesto peduncolare e chirurgia parodontale estetica
- ◆ Conoscere le tecniche di mantenimento peri-implantare
- ◆ Conoscere le procedure chirurgiche in una e due fasi, preparare il campo chirurgico e padroneggiare i protocolli di sterilizzazione

04

# Direzione del corso

Il personale docente del programma comprende rinomati specialisti in Parodontologia e Chirurgia Mucogengivale e altre aree correlate, che apportano a questa preparazione l'esperienza del loro lavoro. Inoltre, alla progettazione ed elaborazione del Master ECM partecipano altri rinomati specialisti, che completano il programma in modo interdisciplinare.



“

*Impara da professionisti autorevoli  
gli ultimi progressi in Paradontologia  
e Chirurgia Mucogengivale”*

## Direttrice ospite internazionale

La Dott.ssa Leena Palomo è un'eminente **educatrice, clinica e ricercatrice odontoiatrica**, riconosciuta a livello internazionale. Con un forte background accademico e una carriera segnata dall'eccellenza, si distingue come figura di spicco della **Parodontologia**, impegnata nell'innovazione, nella ricerca e nell'eccellenza della cura del paziente.

Attualmente ricopre una posizione di rilievo come **Presidentessa** dell'*Arthur Ashman Department of Periodontology and Implant Dentistry*, uno dei programmi leader in parodontologia, la cui missione principale è quella di **preparare** studenti universitari e laureati, impegnarsi nella **ricerca clinica** e di laboratorio e fornire **assistenza parodontale** completa e ottimale alla popolazione di New York.

La sua ricerca si è concentrata su aree vitali come la **salute delle donne**, l'**estetica** e la **qualità della vita**. Di particolare rilievo è la sua leadership nella collaborazione con la **Cleveland Clinic** e il **Center for Specialized Women's Health**. Inoltre, ha svolto un ruolo chiave nella ricerca parodontale e nel trattamento delle malattie dello spettro reumatoide, intervenendo a numerose conferenze nazionali e internazionali sulla **Sjögren** e sulla **Reumatologia**, oltre a pubblicare i risultati del suo **benessere** in riviste multidisciplinari e interprofessionali.

Il suo impegno per l'eccellenza educativa e il mentoring ha portato numerosi studenti di **Odontoiatria** e **Medicina** a ottenere riconoscimenti per la qualità delle loro tesi. In questo contesto, la filosofia educativa della Dott.ssa Palomo sottolinea l'importanza della curiosità e della domanda costante per guidare la scoperta e l'apprendimento continuo nel campo della **Parodontologia** contemporanea.

Inoltre, la sua illustre carriera nel campo dell'**Odontoiatria** e della **Parodontologia** è stata premiata con diversi riconoscimenti per il suo lavoro e la sua ricerca. Alcuni esempi sono il premio "*Strides in Science*", *American Association of Dental Research November Researcher* (2012), e l'*American Academy of Periodontology, Board of Trustees, Special Citation Award* (2019). Collabora inoltre attivamente con l'*American Academy of Periodontology (AAP) Foundation* per migliorare la salute dentale della società, aumentando la consapevolezza delle malattie parodontali e delle loro terapie.



## Dott.ssa Palomo, Leena

---

- ♦ Presidentessa dell'Arthur Ashman Department of Periodontology and Implant Dentistry
- ♦ Master in Parodontologia presso la Case Western Reserve University
- ♦ Laurea in Odontoiatria presso la Case Western Reserve University
- ♦ Premi: "Strides in Science", American Association of Dental Research November Researcher (2012), Accademia Americana di Parodontologia, Consiglio di Fiducia, Premio Speciale di Citazione (2019)
- ♦ Membro di: North East Society of Periodontology, American Board of Periodontology, Levi Award, American Academy of Periodontology Foundation, College of Dentistry, American Academy of Periodontology (AAP) Foundation

“

*Grazie a TECH potrai imparare con i migliori professionisti del mondo”*

## Direzione



### Dott. Bellver Fernández, Ricardo

- ◆ Laurea in Odontoiatria presso l'Università Cardenal Herrera
- ◆ Master Universitario in Implantologia e Chirurgia Orale presso l'Università Cardenal Herrera
- ◆ Master in Scienze Odontoiatriche presso l'Università di Valencia
- ◆ Master in Parodontologia Completa C.G. Preparazione continua
- ◆ Docente collaboratore nel Master in Parodontologia Completa C.G. Preparazione Prof. Dott Raúl Caffesse
- ◆ Docente collaboratore nel Master in Implantologia Orale presso l'Università Cardenal Herrera
- ◆ Specializzazione chirurgica presso il Dipartimento Maxillo-Facciale dell'Ospedale Universitario La Fe e presso l'Unità Maxillo-Facciale e Stomatologica, con consulenze esterne e in sala operatoria per adulti e bambini Guidato dalla Dott.ssa MC Baquero de la Hermosa
- ◆ Membro SEPA
- ◆ Borsa di studio in rigenerazione ossea Dott. Carlo Tinti Brescia
- ◆ Corso in Chirurgia Mucogengivale Dott. Giovanni Zucchelli presso l'Università di Bologna
- ◆ Corso in rigenerazione ossea Dr. Istvan Urban (Budapest, Ungheria)
- ◆ Varie pubblicazioni in Pubmed, relatore nazionale e internazionale
- ◆ Studio privato dedicato alla Parodontologia, agli Impianti e alla Riabilitazione Orale ad Alta Complessità





### **Dott.ssa Martínez Gómez, Berta**

- ♦ Laurea in Odontoiatria presso l'Università di Barcellona
- ♦ Master in Parodontologia Completa C.G. Preparazione continua con il Prof. Raúl G. Caffesse
- ♦ Master in Implantologia e Protesi CIDESID
- ♦ Specializzazione in Endodonzia Dott. Hipólito Fabra
- ♦ Laurea in Endodonzia CIDESID
- ♦ Corso multidisciplinare avanzato Dott. Iñaki Gamborena, San Sebastián (Spagna)
- ♦ Corso in Prostodonzia ed Estetica Dentale CIDESID
- ♦ Corso in Stratificazione su Denti Posteriori e Anteriori con CIDESID
- ♦ Corso teorico-pratico di Chirurgia Parodontale: La Ricostruzione dei Tessuti Parodontali e Peri-implantari Prof. Massimo de Sanctis - Dott. Fabio Vignoletti Società Italiana di Aggiornamento Odontoiatrico Forlì
- ♦ Docente collaboratore nel Master in Parodontologia Completa C.G. Preparazione Prof. Dott Raúl Caffesse
- ♦ Studio privato dedicato alla Parodontologia e all'Odontoiatria Conservativa
- ♦ Comunicazioni a livello nazionale e internazionale
- ♦ Membro della Sepa e della Fellowship in Rigenerazione Ossea. Dott. Carlo Tinti Brescia

## Personale docente

### Dottor Aragués, Alfredo

- ♦ Laurea in Odontoiatria Università ISCS di Lisbona, Portogallo
- ♦ Certificazione in Parodontologia Università Autonoma di Nuevo León (Monterrey, Messico)
- ♦ Master in Periodonzia Università di Parigi (Francia)
- ♦ Master in Tabagismo Università di Cantabria (Spagna)
- ♦ Master in Laser Università di Barcellona Barcellona, Spagna
- ♦ Master Interuniversitario Europeo
- ♦ Associate & Fellow of the World Clinical Laser Institute W.C.L.I
- ♦ Membro di SEPA, Società Spagnola di Parodontologia e Osteointegrazione
- ♦ Membro EFP, European Federation of Periodontology
- ♦ Membro AAP, American Academy of Periodontology
- ♦ Membro di SELO, Società Laser Spagnola
- ♦ Membro di SOLA, Internacional Society for Oral Laser Applications
- ♦ Membro di W.A.L.T., World Association For Oral Therapy
- ♦ Membro onorario di ALA Adriatic Laser Academy
- ♦ Membro fondatore dell'Associazione Nazionale dei Dentisti Autonomi
- ♦ Presidente del Collegio dei Dentisti di Burgos
- ♦ Studio ortodontico privato a Burgos (Spagna)

### Dott. Contreras Coy, Lluís

- ♦ Laurea in Odontoiatria Università Internazionale della Catalogna Catalogna (Spagna)
- ♦ Master in Soft Tissue Management Around Teeth and Implants Università di Bologna
- ♦ Master in Endodonzia Università Internazionale della Catalogna Catalogna (Spagna)
- ♦ Master in Parodontologia Completa C.G. Preparazione continua Prof. Raúl G. Caffesse
- ♦ Corso post-laurea in Estetica Dentale Avanzata presso SCOE
- ♦ Presentazione di workshop presso congressi nazionali e internazionali
- ♦ Menzione d'onore della giuria del SEI 2012 per la comunicazione: "ROG quando si collocano impianti in cerchi con fenestrazioni alveolari"
- ♦ Docente collaboratore del Master in Parodontologia Comprensiva CG Preparazione continua Elche (Alicante, Spagna)
- ♦ Membro di SEPA e SCOE
- ♦ Studio privato in Parodontologia, Endodonzia e Odontoiatria Estetica

### Dott. Galán, Barán Abdi

- ♦ Laurea in Odontoiatria Università Rey Juan Carlos di Madrid (Spagna)
- ♦ Dentista specialista in Parodontologia e Osteointegrazione presso il Consiglio Generale degli Odontoiatri e Stomatologi di Spagna
- ♦ Master in Parodontologia Completa C.G. Preparazione continua Prof. Raúl G. Caffesse
- ♦ Master Modulare in Endodonzia Clinica Dott. C. Stambolsky Corso post-laurea in Odontoiatria a Madrid
- ♦ Specialista in Implantoprotesi Università Rey Juan Carlos di Madrid (Spagna)
- ♦ Esperto in Gestione di Cliniche Dentistiche Udima
- ♦ Membro di SEPA, Società Spagnola di Parodontologia e Osteointegrazione
- ♦ Membro della SEPES, Società Spagnola di Protesi Stomatologica

**Dott. García Martínez, Gonzalo**

- ♦ Laurea in Odontoiatria Università di Murcia 2000-2005
- ♦ Specializzazione in Ortodonzia Centro Studi Ortodontici Gnathos 2005-2007
- ♦ Esperto in Chirurgia Ortognatica Ospedale Ramón y Cajal Università di Alcalá 2015-2016
- ♦ Specializzazione in Chirurgia Ortognatica Roth-Williams Center for Functional Occlusion 2014-2015
- ♦ Corso post-laurea in Ortodonzia Chirurgica in Chirurgia Ortognatica (Madrid, 2015)
- ♦ Docente collaboratore del Master in Implantologia presso l'Università Miguel Hernández Elche
- ♦ Collaboratore della piattaforma Aula dental Avanzada
- ♦ Studio privato con dedizione esclusiva all'Ortodonzia presso C. D. TREES. Cartagine (Murcia)

**Dott. Gioia Palavacino, Claudio**

- ♦ Laurea in Odontoiatria Università di Murcia (Spagna)
- ♦ Laurea in Odontoiatria Università Nazionale de La Plata (Buenos Aires, Argentina)
- ♦ Certificazione in Parodontologia Università del Texas (Houston, USA)
- ♦ Specialista in Odontoiatria Integrata e Impianti Università di Murcia (Spagna)
- ♦ Direttore di C.G. Preparazione continua Elche (Alicante, Spagna)
- ♦ Membro di SEPA, Società Spagnola di Parodontologia e Osteointegrazione
- ♦ Membro EFP, European Federation of Periodontology
- ♦ Membro AAP, American Academy of Periodontology
- ♦ Membro della SEPES, Società Spagnola di Protesi Stomatologica
- ♦ Studio privato dedicato alla Parodontologia-Impiantologia e alla riabilitazione orale di alta complessità a Elche

**Dott. García-Sala Bonmatí, Fernando**

- ♦ Laurea in Odontoiatria presso l'Università Cardenal Herrera
- ♦ Master Universitario in Implantologia Orale Avanzata presso l'Università Europea di Madrid
- ♦ Certificate in Advances in Implantology and Oral Rehabilitation New York University College of Dentistry
- ♦ Docente associato presso il Dipartimento di Stomatologia dell'Università di Valencia
- ♦ Docente e co-direttore del Master in Implantologia Orale Avanzata presso l'Università Europea di Valencia
- ♦ Docente in Patologia Chirurgica Orale presso l'Università Europea di Valencia
- ♦ Membro ITI (International Team Implantology)
- ♦ Membro Sepes
- ♦ Tirocinio in Rigenerazione Ossea Dott Carlo Tinti. (Brescia)
- ♦ Corso in Chirurgia Mucogengivale Dott. Zuchelli presso l'Università di Bologna
- ♦ Corso in Rigenerazione Parodontale Dott Coretelli (Firenze)
- ♦ Corso in Rigenerazione Ossea Dottor Urban (Budapest, Ungheria)
- ♦ Varie pubblicazioni in Pubmed, relatore nazionale e internazionale
- ♦ Studio privato di Chirurgia, Parodontologia e Impianti

**Dott. Hernández Cobo, Álvaro**

- ♦ Laurea in Odontoiatria presso l'Università Alfonso X El Sabio (Madrid)
- ♦ Specialista universitario in Impianti presso l'Università Miguel Hernández Elche
- ♦ Master in Parodontologia Completa C.G. Preparazione continua Prof. Raúl G. Caffesse
- ♦ Master in Occlusione e Protesi presso la Scuola Europea di Riabilitazione Orale Implantologia e Biomateriali
- ♦ Corso avanzato in Chirurgia Estetica Mucogengivale Dott. Giovanni Zucchelli
- ♦ Corso avanzato multidisciplinare Dott. Iñaki Gamborena
- ♦ Studio privato dedicato alla Parodontologia, all'Implantologia e alla riabilitazione orale di alta complessità
- ♦ Docente collaboratore del Master in Parodontologia Dott. Raúl Caffesse presso CG Training

**Dott.ssa María Martínez, Ana**

- ♦ Laurea in Odontoiatria presso l'Università di Murcia (Spagna)
- ♦ Dottorato in Odontoiatria presso l'Università di Murcia (Spagna)
- ♦ Master in Parodontologia Completa C.G. Preparazione continua Prof. Raúl G. Caffesse, Docente del Master in Parodontologia Completa C.G. Preparazione continua Elche (Alicante, Spagna)
- ♦ Docente del corso in Implantologia Orale e Protesi Assistita da Impianti C.G. Preparazione continua Elche (Alicante, Spagna)
- ♦ Membro di SEPA, Società Spagnola di Parodontologia e Osteointegrazione
- ♦ Membro EFP, European Federation of Periodontology
- ♦ Studio privato dedicato alla Parodontologia, all'Implantologia e alla riabilitazione orale di alta complessità a Elche.(Alicante, Spagna)





**Dott.ssa Ruíz-Oriol, Carlota**

- ♦ Laurea in Odontoiatria presso l'Università di Barcellona
- ♦ Specializzazione in Protesi Dentale Dott. Mallat Società Catalana di Odontostomatologia dell'Accademia delle Scienze Mediche
- ♦ Corso post-laurea in Estetica Dentale Avanzata Dott. Padrós Società Catalana di Odontostomatologia dell'Accademia delle Scienze Mediche
- ♦ Master in Parodontologia C.G. Preparazione continua Dott Raúl Caffesse
- ♦ Master in Implantologia Clinica e Protesi Orale Università di Barcellona
- ♦ Professore collaboratore Master in Parodontologia Completa C.G. Preparazione continua dal 2012 e Master in Implantologia Clinica e Protesi Orale Università di Barcellona da gennaio 2016



*Un'esperienza educativa unica,  
chiave e decisiva per potenziare  
il tuo sviluppo professionale"*



05

# Metodologia

Questo programma ti offre un modo differente di imparare. La nostra metodologia si sviluppa in una modalità di apprendimento ciclico: *il Relearning*.

Questo sistema di insegnamento viene applicato nelle più prestigiose facoltà di medicina del mondo ed è considerato uno dei più efficaci da importanti pubblicazioni come il *New England Journal of Medicine*.







“

*Scopri il Relearning, un sistema che abbandona l'apprendimento lineare convenzionale, per guidarti attraverso dei sistemi di insegnamento ciclici: una modalità di apprendimento che ha dimostrato la sua enorme efficacia, soprattutto nelle materie che richiedono la memorizzazione”*

## In TECH applichiamo il Metodo Casistico

In una data situazione clinica, cosa dovrebbe fare il professionista? Durante il programma affronterai molteplici casi clinici simulati ma basati su pazienti reali, per risolvere i quali dovrai indagare, stabilire ipotesi e infine fornire una soluzione. Esistono molteplici prove scientifiche sull'efficacia del metodo. Gli specialisti imparano meglio e in modo più veloce e sostenibile nel tempo.

*Grazie a TECH potrai sperimentare un modo di imparare che sta scuotendo le fondamenta delle università tradizionali di tutto il mondo.*



Secondo il dottor Gervas, il caso clinico è una presentazione con osservazioni del paziente, o di un gruppo di pazienti, che diventa un "caso", un esempio o un modello che illustra qualche componente clinica particolare, sia per il suo potenziale didattico che per la sua singolarità o rarità. È essenziale che il caso sia radicato nella vita professionale attuale, cercando di ricreare le condizioni reali nella pratica professionale del medico.

“

*Sapevi che questo metodo è stato sviluppato ad Harvard nel 1912 per gli studenti di Diritto? Il metodo casistico consisteva nel presentare agli studenti situazioni reali complesse per far prendere loro decisioni e giustificare come risolverle. Nel 1924 fu stabilito come metodo di insegnamento standard ad Harvard”*

L'efficacia del metodo è giustificata da quattro risultati chiave:

1. Gli studenti che seguono questo metodo non solo raggiungono l'assimilazione dei concetti, ma sviluppano anche la loro capacità mentale, attraverso esercizi che valutano situazioni reali e l'applicazione delle conoscenze.
2. L'apprendimento è solidamente fondato su competenze pratiche, che permettono allo studente di integrarsi meglio nel mondo reale.
3. L'approccio a situazioni nate dalla realtà rende più facile ed efficace l'assimilazione delle idee e dei concetti.
4. La sensazione di efficienza degli sforzi compiuti diventa uno stimolo molto importante per gli studenti e si traduce in un maggiore interesse per l'apprendimento e in un aumento del tempo dedicato al corso.



## Metodologia Relearning

TECH coniuga efficacemente la metodologia del Caso di Studio con un sistema di apprendimento 100% online basato sulla ripetizione, che combina 8 diversi elementi didattici in ogni lezione.

Potenziamo il Caso di Studio con il miglior metodo di insegnamento 100% online: il Relearning.



*L'odontoiatra imparerà mediante casi reali e la risoluzione di situazioni complesse in contesti di apprendimento simulati. Queste simulazioni sono sviluppate grazie all'uso di software all'avanguardia per facilitare un apprendimento coinvolgente.*



All'avanguardia della pedagogia mondiale, il metodo Relearning è riuscito a migliorare i livelli di soddisfazione generale dei professionisti che completano i propri studi, rispetto agli indicatori di qualità della migliore università online del mondo (Columbia University).

Con questa metodologia abbiamo formato più di 115.000 odontoiatri con un successo senza precedenti in tutte le specializzazioni cliniche indipendentemente dal carico chirurgico. La nostra metodologia pedagogica è stata sviluppata in un contesto molto esigente, con un corpo di studenti universitari di alto profilo socio-economico e un'età media di 43,5 anni.

*Il Relearning ti permetterà di apprendere con meno sforzo e più performance, impegnandoti maggiormente nella tua specializzazione, sviluppando uno spirito critico, difendendo gli argomenti e contrastando le opinioni: un'equazione diretta al successo.*

Nel nostro programma, l'apprendimento non è un processo lineare, ma avviene in una spirale (impariamo, disimpariamo, dimentichiamo e re-impariamo). Pertanto, combiniamo ciascuno di questi elementi in modo concentrico.

Il punteggio complessivo del sistema di apprendimento di TECH è 8.01, secondo i più alti standard internazionali.





Questo programma offre i migliori materiali didattici, preparati appositamente per i professionisti:



#### Materiali di studio

Tutti i contenuti didattici sono creati appositamente per il corso dagli specialisti che lo impartiranno, per fare in modo che lo sviluppo didattico sia davvero specifico e concreto.

Questi contenuti sono poi applicati al formato audiovisivo che supporterà la modalità di lavoro online di TECH. Tutto questo, con le ultime tecniche che offrono componenti di alta qualità in ognuno dei materiali che vengono messi a disposizione dello studente.



#### Tecniche e procedure in video

TECH avvicina l'alunno alle tecniche più innovative, progressi educativi e all'avanguardia delle tecniche odontoiatriche attuali. Il tutto in prima persona, con il massimo rigore, spiegato e dettagliato affinché tu lo possa assimilare e comprendere. E la cosa migliore è che puoi guardarli tutte le volte che vuoi.



#### Riepiloghi interattivi

Il team di TECH presenta i contenuti in modo accattivante e dinamico in pillole multimediali che includono audio, video, immagini, diagrammi e mappe concettuali per consolidare la conoscenza.

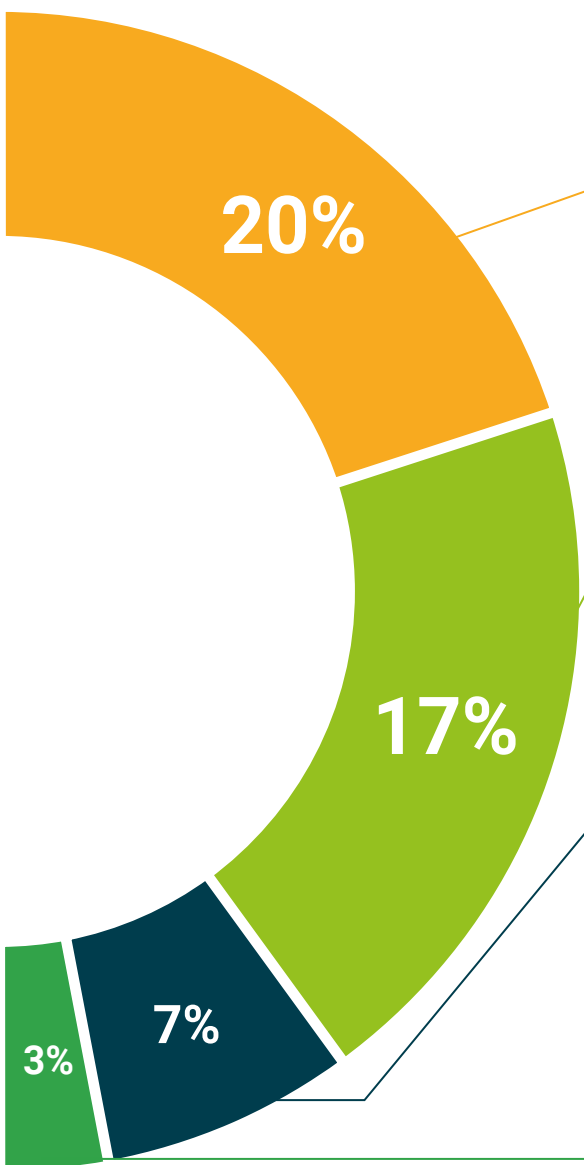
Questo sistema educativo, unico per la presentazione di contenuti multimediali, è stato premiato da Microsoft come "Caso di successo in Europa".



#### Letture complementari

Articoli recenti, documenti di consenso e linee guida internazionali, tra gli altri. Nella biblioteca virtuale di TECH potrai accedere a tutto il materiale necessario per completare la tua specializzazione.





#### Analisi di casi elaborati e condotti da esperti

Un apprendimento efficace deve necessariamente essere contestuale. Per questa ragione, TECH ti presenta il trattamento di alcuni casi reali in cui l'esperto ti guiderà attraverso lo sviluppo dell'attenzione e della risoluzione di diverse situazioni: un modo chiaro e diretto per raggiungere il massimo grado di comprensione.



#### Testing & Retesting

Valutiamo e rivalutiamo periodicamente le tue conoscenze durante tutto il programma con attività ed esercizi di valutazione e autovalutazione, affinché tu possa verificare come raggiungi progressivamente i tuoi obiettivi.



#### Master class

Esistono evidenze scientifiche sull'utilità dell'osservazione di esperti terzi. Imparare da un esperto rafforza la conoscenza e la memoria, costruisce la fiducia nelle nostre future decisioni difficili.



#### Guide di consultazione veloce

TECH ti offre i contenuti più rilevanti del corso in formato schede o guide di consultazione veloce. Un modo sintetico, pratico ed efficace per aiutare lo studente a progredire nel suo apprendimento.



06

# Struttura e contenuti

La struttura dei contenuti è stata ideata da una squadra di professionisti provenienti dai migliori centri odontoiatrici e dalle migliori università della Spagna, consapevoli della rilevanza della preparazione attuale per assistere il paziente con il massimo rigore scientifico, e impegnati in un insegnamento di qualità basato sulle nuove tecnologie educative.



“

*Questo Master ECM in Parodontologia e Chirurgia Mucogengivale possiede il programma scientifico più completo e aggiornato del mercato”*

## Modulo 1. Parodontologia di base

- 1.1. Anatomia del parodonto
  - 1.1.1. Gengive: cheratinizzate, libere, inserite, interdentali
  - 1.1.2. Mucosa alveolare
  - 1.1.3. Legamento parodontale
  - 1.1.4. Cemento radicolare
  - 1.1.5. Osso alveolare
  - 1.1.6. Sangue, sistema linfatico e nervoso del parodonto
  - 1.1.7. Biotipi parodontali
  - 1.1.8. Spazio biologico
- 1.2. Epidemiologia della parodontite
  - 1.2.1. Prevalenza di malattie parodontali
  - 1.2.2. Fattori di rischio della parodontite
  - 1.2.3. Prevalenza di malattie parodontali
- 1.3. Microbiologia della malattia parodontale
  - 1.3.1. Biofilm e tartaro dentale: Aspetti microbiologici e clinici
  - 1.3.2. Infezioni parodontali
  - 1.3.3. Patogeni parodontali
  - 1.3.4. Placca batterica e biofilm: Inizio e progressione della malattia
- 1.4. Interazione ospite-parassiti
  - 1.4.1. Inizio e progressione della malattia
  - 1.4.2. Patogenesi della parodontite
  - 1.4.3. Interazione ospite-parassiti
- 1.5. Fattori associati alla malattia parodontale
  - 1.5.1. Diabete mellito
  - 1.5.2. Pubertà, gravidanza, menopausa
  - 1.5.3. Tabagismo

## Modulo 2. Malattie parodontali

- 2.1. Lesioni gengivali infiammatorie non indotte dalla placca
  - 2.1.1. Malattie gengivali di origine batterica
  - 2.1.2. Lesioni gengivali di origine virale
  - 2.1.3. Malattie gengivali di origine fungina
  - 2.1.4. Lesioni gengivali di origine genetica
  - 2.1.5. Malattie gengivali di origine sistemica
  - 2.1.6. Lesioni traumatiche
- 2.2. Lesioni gengivali indotte dalla placca
  - 2.2.1. Classificazione delle malattie gengivali
  - 2.2.2. Gengivite indotta dalla placca
  - 2.2.3. Malattie gengivali legate a farmaci
  - 2.2.4. Malattie gengivali associate a malattie sistemiche
- 2.3. Parodontite cronica
  - 2.3.1. Caratteristiche generali e cliniche
  - 2.3.2. Suscettibilità e progressione
  - 2.3.3. Fattori di rischio
- 2.4. Parodontite aggressiva
  - 2.4.1. Classificazione
  - 2.4.2. Eziologia e patogenesi
  - 2.4.3. Diagnosi
  - 2.4.4. Principi terapeutici
- 2.5. Malattia parodontale ulcero-necrotizzante
  - 2.5.1. Caratteristiche generali e cliniche: Classificazione
  - 2.5.2. Eziologia e patogenesi
  - 2.5.3. Diagnosi
  - 2.5.4. Principi terapeutici
- 2.6. Ascesso parodontale
  - 2.6.1. Introduzione
  - 2.6.2. Classificazione
  - 2.6.3. Eziologia, patogenesi, istopatologia e microbiologia
  - 2.6.4. Diagnosi
  - 2.6.5. Trattamento



- 2.7. Lesione di origine endodontica
  - 2.7.1. Introduzione
  - 2.7.2. Classificazione
  - 2.7.3. Eziologia, patogenesi della polpa e microbiologia
  - 2.7.4. Diagnosi
  - 2.7.5. Effetti del trattamento parodontale sulla polpa
  - 2.7.6. Trattamento
- 2.8. Alitosi

### Modulo 3. Esame, diagnosi e piano di trattamento

- 3.1. Anamnesi del paziente con malattia parodontale
  - 3.1.1. Storia dentale, sociale, familiare, abitudini di fumo e igieniche
  - 3.1.2. Stato igiene orale
  - 3.1.3. Segni e sintomi della malattia parodontale: gengiva, legamento parodontale e osso alveolare
- 3.2. Esame intraorale e radiografico
  - 3.2.1. Esame intraorale: Parodontogramma
  - 3.2.2. Esame radiografico: serie radiografica periapicale
  - 3.2.3. Screening per la malattia parodontale
- 3.3. Diagnosi
  - 3.3.1. Diagnosi delle lesioni parodontali
  - 3.3.2. Gengivite
  - 3.3.3. Parodontite lieve
  - 3.3.4. Parodontite moderata o avanzata
- 3.4. Piano di trattamento
  - 3.4.1. Piano di trattamento iniziale
  - 3.4.2. Prognosi pre-terapeutica
  - 3.4.3. Rivalutazione
  - 3.4.4. Terapia correttiva o ricostruttiva
  - 3.4.5. Terapia di mantenimento

### Modulo 4. Trattamento parodontale non chirurgico di base. Fase iniziale

- 4.1. Controllo meccanico della placca sopragengivale
  - 4.1.1. Controllo della placca: spazzolatura e pulizia interdentale. Tecniche
  - 4.1.2. Istruzione e motivazione nel controllo della placca
- 4.2. Controllo chimico della placca sopragengivale: Uso di antisettici in parodontologia
  - 4.2.1. Controllo chimico: Concetto, agenti, meccanismi d'azione e veicoli
  - 4.2.2. Classificazione degli agenti chimici di controllo delle placche
  - 4.2.3. Clorexidina: tossicità, pigmentazione, meccanismo d'azione, uso clinico
- 4.3. Trattamento non chirurgico della malattia parodontale
  - 4.3.1. Rilevamento e rimozione del tartaro
  - 4.3.2. Tecniche di sbrigliamento: Meccanico e manuale
  - 4.3.3. Cura postoperatoria e gestione della sensibilità dentale
- 4.4. Trattamento farmacologico: Uso di antibiotici in Parodontologia
  - 4.4.1. Principi di terapia antibiotica: Caratteristiche specifiche e limitazioni
  - 4.4.2. Valutazione degli antimicrobici per la terapia parodontale
- 4.5. Rivalutazione
  - 4.5.1. Interpretazione dei risultati: Valutazione del trattamento
- 4.6. Mantenimento parodontale
  - 4.6.1. Valutazione del rischio: paziente, dente, progressione
  - 4.6.2. Obiettivi del mantenimento nella gengivite e nella parodontite
  - 4.6.3. Revisione e rivalutazione continua
  - 4.6.4. Motivazione

## Modulo 5. Trattamento parodontale chirurgico: Chirurgia parodontale. Terapia di accesso

- 5.1. Tecniche di riduzione delle tasche parodontali
  - 5.1.1. Gengivectomia
  - 5.1.2. Lembo di Widman
  - 5.1.3. Lembo di Widman modificato
  - 5.1.4. Lembo di Neumann
  - 5.1.5. Lembo di riposizionamento apicale
  - 5.1.6. Lembo di conservazione della papilla
  - 5.1.7. Lembo cuneiforme distale
  - 5.1.8. Chirurgia resettiva dell'osso: osteoplastica e ostectomia
- 5.2. Linee guida generali per la chirurgia parodontale
  - 5.2.1. Obiettivi del trattamento chirurgico
  - 5.2.2. Indicazioni per il trattamento chirurgico
  - 5.2.3. Controindicazioni al trattamento chirurgico
  - 5.2.4. Anestesia nella chirurgia parodontale
  - 5.2.5. Strumenti in chirurgia parodontale
  - 5.2.6. Trattamento della superficie delle radici
  - 5.2.7. Sutura nella chirurgia di accesso parodontale
  - 5.2.8. Medicazioni parodontali
  - 5.2.9. Gestione del dolore e cura post-operatoria

## Modulo 6. Trattamento restaurativo parodontale I: rigenerazione parodontale (RTG)

- 6.1. Principi rigenerativi di base
  - 6.1.1. Introduzione: reintegrazione, reinserimento, rigenerazione
  - 6.1.2. Indicazioni per la chirurgia parodontale rigenerativa
  - 6.1.3. Valutazione della rigenerazione parodontale: sondaggio, radiografia e istologia
  - 6.1.4. Guarigione della ferita parodontale: Capacità rigenerativa
    - 6.1.4.1. Cellule ossee
    - 6.1.4.2. Tessuto connettivo gengivale
    - 6.1.4.3. Legamento parodontale
    - 6.1.4.4. Epitelio

- 6.2. Procedure rigenerative
  - 6.2.1. Interventi di scaling e root e chirurgia di lembi di inserimento nello spazio
  - 6.2.2. Innesto - procedure di rigenerazione
    - 6.2.2.1. Innesti autogeni
    - 6.2.2.2. Trapianti allogenici
    - 6.2.2.3. Xenoinnesti
    - 6.2.2.4. Materiali alloplastici
  - 6.2.3. Biomodificazione della superficie delle radici
  - 6.2.4. Membrane nella rigenerazione parodontale: Funzione di barriera
  - 6.2.5. Amelogenine nella rigenerazione parodontale
- 6.3. Rigenerazione tissutale guidata (GTR)
  - 6.3.1. Applicazione clinica di GTR: Difetti infraossei
  - 6.3.2. Linee guida della tecnica di GTR
    - 6.3.2.1. Disegno del lembo
    - 6.3.2.2. Caratteristiche del difetto da trattare
    - 6.3.2.3. Preparazione del difetto
    - 6.3.2.4. Sutura delle membrane
    - 6.3.2.5. Chiusura del lembo
    - 6.3.2.6. Indicazioni postoperatorie
  - 6.3.3. Fattori che influenzano: paziente, difetto, tecnica e cicatrici
  - 6.3.4. Materiali di barriera in GTR
  - 6.3.5. Membrane riassorbibili

## Modulo 7. Trattamento parodontale ricostruttivo II: chirurgia parodontale. Trattamento delle lesioni della forcazione

- 7.1. Forcazioni: Concetto e anatomia
  - 7.1.1. Molari superiori
  - 7.1.2. Premolari superiori
  - 7.1.3. Molari inferiori
- 7.2. Diagnosi
  - 7.2.1. Parodontogramma
  - 7.2.2. Esami radiografici
- 7.3. Trattamento
  - 7.3.1. Lesioni della forcazione di grado I
  - 7.3.2. Lesioni della forcazione grado II
  - 7.3.3. Lesioni della forcazione grado III
  - 7.3.4. Plastica della forcazione
  - 7.3.5. Tunneling della forcazione
  - 7.3.6. Radectomia
  - 7.3.7. Rigenerazione delle lesioni della forcazione
  - 7.3.8. Estrazione
- 7.4. Prognosi delle lesioni della forcazione

## Modulo 8. Trattamento parodontale ricostruttivo III: chirurgia plastica parodontale e mucogengivale. Principi di base

- 8.1. Eziopatogenesi e prevalenza dei disturbi mucogengivali
  - 8.1.1. Modello di eruzione
  - 8.1.2. Fenestrazione e deiscenza
  - 8.1.3. Fattori precipitanti e predisponenti
  - 8.1.4. Prevalenza di recessione gengivale
- 8.2. Diagnosi e indicazioni nella chirurgia mucogengivale
  - 8.2.1. Diagnosi del problema mucogengivale
  - 8.2.2. Criteri di azione nel paziente pediatrico, giovane e adulto
- 8.3. La recessione gengivale
  - 8.3.1. Classificazione
- 8.4. Prognosi e predeterminazione nella copertura delle radici

- 8.5. Selezione della tecnica chirurgica
  - 8.5.1. Criteri per la scelta della tecnica chirurgica
  - 8.5.2. Fattori anatomici che influenzano la prognosi
  - 8.5.3. Prove scientifiche
  - 8.5.4. Variabili da prendere in considerazione secondo la tecnica
- 8.6. Trattamento della superficie delle radici
- 8.7. Amelogenine in chirurgia mucogengivale
- 8.8. Principi chirurgici nella chirurgia plastica parodontale
  - 8.8.1. Incisioni e smussature
  - 8.8.2. Lembi
- 8.9. Suture, strumenti chirurgici e cure post-operatorie
  - 8.9.1. Suture, materiali, caratteristiche, nodi e tecniche di sutura
  - 8.9.2. Strumenti chirurgici in chirurgia mucogengivale
  - 8.9.3. Cure post-operatorie

## Modulo 9. Trattamento parodontale ricostruttivo IV: chirurgia plastica parodontale e mucogengivale. Autoinnesti e lembi dislocati per il rivestimento delle radici

- 9.1. Autoinnesto libero epitelizzato
  - 9.1.1. Principi di base
    - 9.1.1.1. Indicazioni e controindicazioni
    - 9.1.1.2. Vantaggi e svantaggi
    - 9.1.1.3. Fasi della realizzazione di autotrapianti epitelizzati
    - 9.1.1.4. Trattamento del sito del donatore
    - 9.1.1.5. Nutrizione e guarigione dell'innesto e del sito del donatore
    - 9.1.1.6. Complicazioni post-operatorie
  - 9.1.2. Tecnica passo dopo passo
    - 9.1.2.1. Autoinnesto profilattico
    - 9.1.2.2. Autoinnesto terapeutico
    - 9.1.2.3. Tecnica di approvvigionamento di un innesto epitelizzato
    - 9.1.2.4. Recessione gengivale – “Creeping Attachment”

- 9.2. Lembi dislocati. Indicazioni, vantaggi e svantaggi e tecnica
  - 9.2.1. Lembo coronale dislocato (singolo o multiplo)
  - 9.2.2. Lembo multiplo coronale dislocato senza scarico
  - 9.2.3. Lembo laterale dislocato
  - 9.2.4. Lembo dislocato lateralmente e avanzato coronalmente
  - 9.2.5. Lembo lunare
  - 9.2.6. Lembo bipede
  - 9.2.7. Lembo apicale dislocato
  - 9.2.8. Lembo palatale pedunculato

#### **Modulo 10. Trattamento ricostruttivo parodontale V: chirurgia plastica parodontale e mucogengivale. Tecniche bilaminari per il rivestimento dei canali radicolar**

- 10.1. Introduzione alle tecniche bilaminari
  - 10.1.1. Indicazioni, controindicazioni, vantaggi, svantaggi, classificazione, spessori totali e parziali
- 10.2. Tecniche chirurgiche per il reperimento di innesti di tessuto connettivo
  - 10.2.1. Caratteristiche della fibromucosa palatale
  - 10.2.2. Tecnica della finestra o della botola –“*Trap-door*” (tre incisioni)
  - 10.2.3. Tecnica L (due incisioni)
  - 10.2.4. Tecnica dell'involucro (incisione singola)
  - 10.2.5. Tecnica di innesto di tessuto epiteliale-connettivo de-epitelizzato
- 10.3. Innesti di tessuto connettivo associati a lembi dislocati
  - 10.3.1. Lembo coronale dislocato associato a un innesto di tessuto connettivo subepiteliale
  - 10.3.2. Lembo multiplo coronale non dislocato associato a un innesto di tessuto connettivo sottoepiteliale
  - 10.3.3. Lembo laterale dislocato associato a un innesto di tessuto connettivo subepiteliale
  - 10.3.4. Lembo bipede associato a un innesto di tessuto connettivo subepiteliale
- 10.4. Innesto di tessuto connettivo in tasca o sopra e in galleria
  - 10.4.1. Indicazioni, controindicazioni, vantaggi e svantaggi
  - 10.4.2. Tecniche
- 10.5. Biomateriali autologhi sostitutivi dell'innesto
  - 10.5.1. Alloinnesti e xenoinnesti di tessuti molli
  - 10.5.2. Indicazioni, controindicazioni, vantaggi e svantaggi
  - 10.5.3. Tipi, caratteristiche e manipolazione

#### **Modulo 11. Trattamento ricostruttivo parodontale VI: chirurgia plastica parodontale e mucogengivale. Chirurgia plastica correttiva**

- 11.1. Allungamento chirurgico della corona dei denti
  - 11.1.1. Allungamento della corona per motivi protesici
  - 11.1.2. Allungamento della corona multiplo per il trattamento di EPA
    - 11.1.2.1. Eruzione passiva alterata
    - 11.1.2.2. Trattamento della EPA
    - 11.1.2.3. Lembo dislocato apicalmente con osteoplastica vestibolare
    - 11.1.2.4. Lembo dislocato apicalmente con osteoplastica e osteotomia vestibolare
- 11.2. Chirurgia del frenulo labiale
  - 11.2.1. Chirurgia del frenulo labiale superiore
  - 11.2.2. Chirurgia del frenulo labiale inferiore
- 11.3. Chirurgia plastica vestibolare: Vestiboloplastica
  - 11.3.1. Vestiboloplastica
  - 11.3.2. Vestiboloplastica associata all'innesto
- 11.4. Trattamento delle abrasioni cervicali e delle carie associate alla recessione gengivale
- 11.5. Trattamento delle fessure gengivali
- 11.6. Trattamento restaurativo in composito in combinazione con la copertura chirurgica della radice
- 11.7. Trattamento dei difetti della cresta alveolare con l'aumento dei tessuti molli
  - 11.7.1. Eziologia e classificazione dei difetti della cresta alveolare
  - 11.7.2. Tecniche chirurgiche per l'aumento di volume e gengive cheratinizzate

**Modulo 12. Implantologia e Osteointegrazione**

- 12.1. Rassegna storica e terminologia generica degli impianti dentali
  - 12.1.1. Evoluzione dell'Implantologia fino al XXI secolo
  - 12.1.2. Terminologia generica degli impianti dentali: componenti e nomenclatura
- 12.2. Biologia dell'Osteointegrazione
  - 12.2.1. Fase infiammatoria
  - 12.2.2. Fase proliferativa
  - 12.2.3. Fase di maturazione
  - 12.2.4. Osteogenesi a contatto e a distanza
- 12.3. Anatomia in Implantologia
  - 12.3.1. Anatomia della mascella superiore
  - 12.3.2. Anatomia della mandibola
- 12.4. Istologia del tessuto osseo, del parodonto e del tessuto peri-implantare
- 12.5. Disponibilità ossea in Implantologia
- 12.6. Tecniche di incisione in Implantologia
  - 12.6.1. Incisioni in pazienti totalmente edentuli
  - 12.6.2. Incisioni in pazienti parzialmente edentuli
  - 12.6.3. Incisioni nel settore estetico
  - 12.6.4. Incisioni nelle tecniche di rigenerazione ossea guidata
  - 12.6.5. *Flapless*
- 12.7. Strumentazione chirurgica: Distacco, separazione e regolarizzazione dell'osso
- 12.8. Tecniche di fresatura in Implantologia
  - 12.8.1. Trapani e componenti dei vassoi chirurgici
  - 12.8.2. Fresatura sequenziale
  - 12.8.3. Fresatura biologica
- 12.9. Impianti a uno stadio e impianti a due stadi

**Modulo 13. Chirurgia mucogengivale in Implantologia**

- 13.1. Differenze morfologiche tra tessuti molli parodontali e peri-implantari
  - 13.1.1. Morfologie
  - 13.1.2. Vascolarizzazione
- 13.2. Influenza del biotipo gengivale e della gengiva cheratinizzata in Implantologia
  - 13.2.1. Biotipo fine in Implantologia
  - 13.2.2. Biotipo spesso in Implantologia
  - 13.2.3. Zona a rischio: Giunzione impianto-tessuto molle
  - 13.2.4. Gengiva cheratinizzata vs mucosa
- 13.3. Ricostruzione tissutale simultanea al posizionamento dell'impianto
  - 13.3.1. Ricostruzione tissutale simultanea al posizionamento dell'impianto post-estrattiva immediata
    - 13.3.1.1. Benefici clinici contro limitazioni biologiche
  - 13.3.2. Ricostruzione tissutale simultanea all'inserimento dell'impianto differito all'estrazione
- 13.4. Ricostruzione dei tessuti differita dopo il posizionamento dell'impianto
  - 13.4.1. Ricostruzione tissutale differita al posizionamento dell'impianto al momento della riapertura chirurgica - seconda fase
  - 13.4.2. Ricostruzione dei tessuti differita dopo il posizionamento dell'impianto: Approccio al fallimento degli impianti in implantologia estetica
- 13.5. Tecniche chirurgiche
  - 13.5.1. Tecniche di conservazione della cresta alveolare
    - 13.5.1.1. Matrice di collagene
    - 13.5.1.2. Sigillatura alveolare con innesto libero
    - 13.5.1.3. Sigillatura alveolare mediante innesto peduncolare del palato
    - 13.5.1.4. Sigillatura alveolare temporanea (bio-col)
    - 13.5.1.5. Innesto combinato tessuto molle-osso: Tecnica tubero-trefina
  - 13.5.2. Tecniche chirurgiche per ottenere gengiva cheratinizzata su impianti
    - 13.5.2.1. Spostamento della fibromucosa da palatale a vestibolare
    - 13.5.2.2. Peduncolo interprossimale
    - 13.5.2.3. Peduncolo nella tasca vestibolare
    - 13.5.2.4. Innesto libero su impianti
  - 13.5.3. Tecniche chirurgiche per la volumizzazione del tessuto connettivo
    - 13.5.3.1. Innesto di tessuto connettivo nella tasca
    - 13.5.3.2. Innesto peduncolare del palato



## Modulo 14. Peri-implantite

- 14.1. Differenze strutturali tra tessuti peri-implantari e parodontali
  - 14.1.1. Interfaccia dente-gengiva vs impianto-gengiva
  - 14.1.2. Tessuto connettivo
  - 14.1.3. Vascolarizzazione
  - 14.1.4. Spazio biologico
  - 14.1.5. Microbiologia
- 14.2. Mucosite
- 14.3. Mucosite vs perimplantite
- 14.4. Perimplantite
  - 14.4.1. Fattori di rischio
- 14.5. Trattamento delle malattie perimplantari
  - 14.5.1. Trattamento della mucosite
  - 14.5.2. Trattamento della perimplantite
  - 14.5.3. Trattamento non chirurgico
  - 14.5.4. Trattamento chirurgico
- 14.6. Mantenimento delle malattie perimplantari

## Modulo 15. Parodontologia ed endodonzia

- 15.1. Interazioni tra polpa e malattia parodontale
- 15.2. Considerazioni anatomiche
  - 15.2.1. Tubuli dentinali
  - 15.2.2. Forame apicale
  - 15.2.3. Parodonto
  - 15.2.4. Interazioni della malattia
- 15.3. Eziologia
  - 15.3.1. Batteri
  - 15.3.2. Funghi
  - 15.3.3. Virus
  - 15.3.4. Altri patogeni: intrinseci ed estrinseci

- 15.4. Fattori contribuenti
  - 15.4.1. Trattamento endodontico non corretto
  - 15.4.2. Restauri non corretti
  - 15.4.3. Trauma
    - 15.4.3.1. Frattura dello smalto
    - 15.4.3.2. Frattura della corona senza esposizione della polpa
    - 15.4.3.3. Fratture della corona con esposizione della polpa
    - 15.4.3.4. Frattura coronoradicolare
    - 15.4.3.5. Frattura radicolare
    - 15.4.3.6. Lussazione
    - 15.4.3.7. Avulsione
  - 15.4.4. Perforazione
  - 15.4.5. Malformazione dentale
- 15.5. Diagnosi differenziale
  - 15.5.1. Lesioni endodontiche
  - 15.5.2. Lesioni parodontali
  - 15.5.3. Lesioni combinate
    - 15.5.3.1. Lesione endodontica primaria con coinvolgimento parodontale secondario
    - 15.5.3.2. Lesione parodontale primaria con coinvolgimento endodontico secondario
    - 15.5.3.3. Lesione concomitante: indipendente o comunicata
- 15.6. Prognosi

**Modulo 16. Parodontologia, ortodonzia e occlusione**

- 16.1. Indicazioni e controindicazioni per il trattamento ortodontico nel paziente parodontale
  - 16.1.1. Indicazioni
  - 16.1.2. Controindicazioni
  - 16.1.3. Pianificazione ortodontica nel paziente parodontale
- 16.2. Vantaggi e svantaggi delle forze ortodontiche nel paziente con parodontite controllata
- 16.3. Considerazioni biologiche
  - 16.3.1. Risposta parodontale e ossea alla funzione normale
  - 16.3.2. Struttura e funzione del legamento parodontale
  - 16.3.3. Risposta del legamento parodontale e dell'osso alveolare a forze ortodontiche sostenute
  - 16.3.4. Controllo biologico del movimento dei denti - Teoria bioelettrica e pressione-tensione
  - 16.3.5. Basi dell'ortodonzia: centro di resistenza, centro di rotazione, forze controllate, trasferimento di forza, ancoraggio
- 16.4. Movimento ortodontico dei denti in pazienti con distruzione del tessuto parodontale
  - 16.4.1. Considerazioni
  - 16.4.2. Movimento del dente nelle tasche infraossee
  - 16.4.3. Tipi di movimenti ortodontici e la loro influenza sul dente parodontale
- 16.5. Sintomatologia del trauma da occlusione
  - 16.5.1. Difetti ossei angolari
  - 16.5.2. Aumento della mobilità dei denti
- 16.6. Trattamento dell'aumento della mobilità dei denti
  - 16.6.1. Classificazione secondo il grado di mobilità, lo stato dei legamenti parodontali e lo stato dell'osso alveolare
  - 16.6.2. Trattamento della mobilità dei denti

**Modulo 17. Il laser in Parodontologia**

- 17.1. Introduzione al laser
  - 17.1.1. Storia del laser
  - 17.1.2. Laser a bassa potenza
  - 17.1.3. Laser ad alta potenza o chirurgici
  - 17.1.4. Sicurezza nell'uso del laser
- 17.2. Tipologie di laser: Caratteristiche
  - 17.2.1. Laser a diodo
  - 17.2.2. Laser a erbio
- 17.3. Indicazioni e applicazioni del laser in Parodontologia
  - 17.3.1. Come trattamento singolo
  - 17.3.2. Come complemento al trattamento convenzionale
- 17.4. Terapia laser - Fotobiomodulazione

**Modulo 18. Gestione del paziente parodontale e implantologico**

- 18.1. Gestione del paziente parodontale
  - 18.1.1. Gestione parodontale in pazienti con gengivite
  - 18.1.2. Gestione parodontale in pazienti con parodontite
  - 18.1.3. Obiettivi della terapia di mantenimento parodontale
  - 18.1.4. Valutazione dei rischi
  - 18.1.5. Terapia di mantenimento parodontale in clinica
    - 18.1.5.1. Esame, rivalutazione e diagnosi
    - 18.1.5.2. Motivazione, reinserimento e strumentazione
    - 18.1.5.3. Trattamento specifico del sito
    - 18.1.5.4. Determinazione degli intervalli di manutenzione periodica
- 18.2. Mantenimento del paziente con impianto
  - 18.2.1. Manutenzione del paziente con impianto dentale
  - 18.2.2. Obiettivi della terapia di mantenimento dell'impianto
  - 18.2.3. Diagnosi del problema perimplantare
    - 18.2.3.1. Sanguinamento, suppurazione, profondità di sondaggio, interpretazione radiografica, motilità
  - 18.2.4. Strategie preventive e terapeutiche

# 07

## Accreditamento ECM

Per operatori sanitari

**TECH Education** Italia ritiene che la formazione continua non solo debba essere arricchente, ma anche riconosciuta e valorizzata in ambito sanitario. Per questo motivo, nel suo impegno verso i professionisti e la società, è sempre stato orientato a fornire un servizio pubblico che genera un impatto reale sulla salute e sul benessere delle persone. La sua configurazione istituzionale ha perseguito, fin dalla sua creazione, di raggiungere un livello di rigore e di qualità accademica nei suoi programmi sufficiente a soddisfare gli standard di eccellenza e a ottenere il riconoscimento dell'Amministrazione.



“

*In qualità di operatori sanitari, è necessario tenersi aggiornati. Questo programma di TECH ti permette di farlo in modo comodo ed efficace"*

La Commissione Nazionale di Educazione Continua del Ministero della Sanità Italiano ha rilasciato l'accredimento come Provider ufficiale di educazione continua a TECH Education Italia., dopo aver deliberato in seduta ordinaria l'8 novembre 2023, attribuendogli il numero identificativo 7768, in conformità all'Accordo tra il Governo, le Regioni e le Province autonome di Trento e Bolzano del 2 febbraio 2017.

*TECH è accreditato come Provider dalla Commissione Nazionale di Educazione Continua con il numero di identificazione 7768.*

L'accredimento conferma l'impegno di TECH verso elevati standard educativi e convalida l'eccellenza di questo programma, sostenendo la fiducia degli studenti nella qualità dell'istruzione ricevuta. TECH offre solo contenuti aggiornati e rilevanti per i professionisti della sanità che vogliono tenersi aggiornati in un ambiente altamente specializzato e in rapida evoluzione.

L'**Agenzia Nazionale per i Servizi Sanitari Regionali AGE.NA.S** regola l'acquisizione dei crediti ECM per l'aggiornamento professionale ed educazione continua per gli operatori sanitari in Italia. Per obbligo normativo, devono conseguire un minimo di 150 crediti di educazione continua ECM ogni 3 anni, dimostrando il loro impegno nello sviluppo e nell'aggiornamento professionale.



*Aggiornati e guadagna 50 crediti ECM con questo programma"*

AGE.NA.S consente, attraverso questo riconoscimento, che superando i programmi di aggiornamento professionale e di educazione continua di **TECH Education** denominati **Corsi FAD ECM**, gli studenti possono ottenere crediti ECM per l'educazione continua richiesta agli operatori sanitari a livello nazionale. Con questi crediti ECM, gli operatori sanitari italiani premiano il loro impegno nello sviluppo professionale continuo e ottengono un riconoscimento dalla Pubblica Amministrazione per soddisfare i requisiti di accreditamento dell'educazione continua obbligatoria, facendo progredire la loro carriera professionale.

I **Corsi FAD ECM** di TECH sono programmi completi e aggiornati, si svolgono 100% online e soddisfano tutte le caratteristiche richieste dall' AGE.NA.S per ottenere crediti ECM, che il professionista otterrà superando tutti i test di valutazione proposti durante lo svolgimento dei programmi.



*I corsi ECM FAD sono in modalità 100% online e facilitano il processo di aggiornamento del professionista in modo pratico, senza rinunciare agli impegni quotidiani.*

TECH offre, inoltre, pacchetti formativi per ottimizzare l'ottenimento di crediti ECM e facilitare il raggiungimento degli obiettivi professionali di accreditamento di educazione continua più velocemente. Per maggiori informazioni, contatta il tuo consulente accademico cliccando [qui](#).

“

*Se hai bisogno di ottenere crediti ECM, contattaci e ottienili attraverso il programma più adatto ai tuoi interessi”*

08

# Titolo

Il Master ECM in Parodontologia e Chirurgia Mucogengivale garantisce, oltre alla preparazione più rigorosa e aggiornata, lo studio di due programmi con i quali ottenere una qualifica di Master Privato rilasciata da TECH Global University e i crediti ECM dal Ministero della Salute.



“

*Porta a termine questo programma e ricevi la tua qualifica universitaria senza spostamenti o fastidiose formalità”*



Questo **Master ECM in Parodontologia e Chirurgia Mucogengivale** possiede i contenuti scientifici più completi e aggiornati del panorama accademico della formazione continua attraverso due programmi simultanei.

Da una parte, studierai il programma di Master Privato in **Parodontologia e Chirurgia Mucogengivale** di TECH Global University, un'università appartenente allo Spazio europeo dell'istruzione superiore, e contemporaneamente il Corso FAD ECM in Chirurgia Parodontale di Base e Laser in Parodontologia riconosciuto dal Ministero della Salute Italiano.

Dopo aver superato le valutazioni di entrambi i programmi, oltre a ricevere il titolo di Master ECM dall'alto valore curricolare, lo studente otterrà una qualifica di Corso FAD ECM con un riconoscimento di 50 crediti dall'Agenzia Nazionale per i Servizi Sanitari Regionali AGE.NA.S, per completare la sua formazione medica continua e crescere professionalmente.



Questo doppio merito accademico ti posizionerà come professionista altamente qualificato e preparato ad affrontare le sfide e le richieste della tua area professionale.

Titolo: **Master Privato in Parodontologia e Chirurgia Mucogengivale + Corso FAD ECM in Chirurgia Mucogengivale in Parodontologia**

Accreditamento: **60 ECTS + 50 crediti ECM**

Durata: **fino a 1 anno**



\*Se lo studente dovesse richiedere che il suo diploma cartaceo sia provvisto di Apostille dell'Aia, TECH EDUCATION effettuerà le gestioni opportune per ottenerla pagando un costo aggiuntivo.



## Master ECM

Parodontologia e Chirurgia  
Mucogengivale

- » Modalità: online
- » Durata: 12 mesi
- » Titolo: TECH Global University
- » Dedizione: 16 ore/settimana
- » Orario: a scelta
- » Esami: online



# Master ECM

## Parodontologia e Chirurgia Mucogengivale

Numero di identificazione del Provider ECM: 7768

