

ماجستير متقدم التغذية السريرية



الجامعة
التكنولوجية
tech

ماجستير متقدم التغذية السريرية

« طريقة التدريس: أونلاين

« مدة الدراسة: سنتين

« المؤهل الجامعي من: TECH الجامعة التكنولوجية

« مواعيد الدراسة: وفقاً لوتيرتك الخاصة

« الامتحانات: أونلاين

رابط الدخول إلى الموقع الإلكتروني: www.techtitute.com/ae/nutrition/advanced-master-degree/advanced-master-degree-clinical-nutrition

الفهرس

01

المقدمة

صفحة 4

02

الأهداف

صفحة 8

03

الكفاءات

صفحة 16

04

هيكل الإدارة وأعضاء هيئة تدريس الدورة التدريبية

صفحة 20

05

الهيكل والمحتوى

صفحة 44

06

المنهجية

صفحة 58

07

المؤهل العلمي

صفحة 66

المقدمة

التغذية السريرية هي مجال متعدد التخصصات يتناول العلاقة بين الغذاء والصحة، مع التركيز بشكل خاص على علاج الأمراض والوقاية منها من خلال تحسين النظام الغذائي. وبالتالي، فإنه يساعد على إدارة الحالات الطبية مثل السمنة أو السكري أو أمراض القلب والأوعية الدموية، وكذلك تحسين نوعية حياة المرضى من خلال تقوية جهاز المناعة وتعزيز التئام الجروح وتحسين وظائف الأعضاء. ولهذا السبب يزداد الطلب على المهنيين المؤهلين تأهيلاً عالياً في هذا المجال. واستجابةً لهذه الحاجة، أنشأت TECH هذا التدريب على أعلى مستوى من الجودة، مع دورة تدريبية واسعة وكاملة، وهيئة تدريس على أعلى مستوى علمي وتدريسي.



من خلال هذا الماجستير المتقدم في التغذية السريرية
100% عبر الإنترنت، ستكتسب المهارات الأساسية لتقييم
وتشخيص وتصميم خطط علاجية غذائية مخصصة“



التغذية السريرية مجال أساسي في تعزيز الصحة وعلاج الأمراض المختلفة. في الواقع، من خلال توفير الرعاية الشخصية التي تتكيف مع الاحتياجات الخاصة لكل فرد، فهي تساعد على الوقاية من حالات مثل السكري والسمنة وأمراض القلب والأوعية الدموية والسرطان وغيرها والسيطرة عليها.

في هذا السياق، قامت TECH بتنفيذ برنامج الماجستير المتقدم وهو عبارة عن تدريب قوي في أحدث الاتجاهات والتطورات في مجال التغذية البشرية، سواء في مجال الصحة أو في الحالات المرضية. وبالتالي، سيعمل البرنامج على تحديث معرفة أخصائي التغذية في جوانب مثل التغذية الجينية والتغذية الدقيقة، وفهم العلاقة بين علم الوراثة واستجابة الفرد للتغذية، وكذلك تطبيقها في الممارسة السريرية لتعزيز الصحة والوقاية من الأمراض.

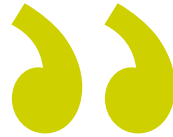
وعلاوة على ذلك، سيتم تعزيز استراتيجيات العمل القائمة على نهج شامل للمريض، مع الأخذ بعين الاعتبار ليس فقط أعراض الأمراض المعنية، ولكن أيضًا التفاعل مع الميكروبيوتا البشرية. في الواقع، سيتم تعميق فهم هذا الأخير، نظرًا لأهميته المتزايدة في الصحة، بالإضافة إلى مشاركته في الأمراض غير الهضمية وأمراض المناعة الذاتية وفي تنظيم الجهاز المناعي.

أخيرًا، سيتم فحص المتلازمات والأعراض الأكثر شيوعًا المتعلقة بمشاكل التغذية، وإعداد المهنيين للإدارة الفعالة للتغذية اليومية وتعزيز العادات الصحية. باختصار، إنها باختصار رؤية كاملة ومحدثة للتغذية السريرية، وتزويد الخريجين بالمعرفة المتقدمة والمبتكرة لتلبية الاحتياجات الغذائية للمرضى بطريقة شاملة وفعالة.

وبالتالي، فإن هذا الماجستير المتقدم 100% عبر الإنترنت سيوفر للطالب سهولة القدرة على دراسته بشكل مريح، في أي مكان وفي أي وقت، استنادًا إلى طريقة إعادة التعلم الثورية منهجية Relearning الثورية، الرائدة في TECH ستحصل أيضًا على مجموعة من صفوف الدروس المتقدمة الفريدة Masterclasses من نوعها، والتي صممها خبراء يتمتعون باعتراف دولي واسع النطاق بمسيرتهم البحثية في مجال التغذية السريرية وعلم الجينوم والميكروبيوتا البشرية.

يحتوي هذا الماجستير المتقدم في التغذية السريرية على البرنامج العلمي الأكثر اكتمالاً وحدائث في السوق. أبرز خصائصها هي:

- ♦ تطوير الحالات العملية المقدمة من قبل خبراء التغذية السريرية
- ♦ المحتويات الرسومية والتخطيطية والعملية البارزة التي يتم تصورها بها، تجمع المعلومات العلمية والعملية حول تلك التخصصات الأساسية للممارسة المهنية
- ♦ التمارين العملية حيث يمكن إجراء عملية التقييم الذاتي لتحسين التعلم
- ♦ تركيزها الخاص على المنهجيات المبتكرة في التغذية السريرية
- ♦ كل هذا سيتم استكماله بدروس نظرية وأسئلة للخبراء ومنتديات مناقشة حول القضايا المثيرة للجدل وأعمال التفكير الفردية
- ♦ توفر المحتوى من أي جهاز ثابت أو محمول متصل بالإنترنت



تقدم لك TECH مجموعة حصريّة من الصفوف الرئيسية المتقدمة التي يقدمها محاضرون ضيوف على مستوى عالٍ من التخصص والشهرة العالمية في مجالات مثل التغذية والجراثيم المعوية“

ستدرس علم الوراثة السكانية البشرية وعلم الجينوم والتغذية الدقيقة بتعمق، وستحصل على الأدوات اللازمة لتطبيقها في ممارستك السريرية اليومية. ماذا تنتظر للتسجيل؟

سوف تقوم بتحليل المفاهيم والاتجاهات الجديدة في الجراثيم البشرية، مع تسليط الضوء على أهميتها في مختلف الأمراض غير الهضمية وعلاقتها بخلل الجهاز المناعي. سجل الآن!

من خلال نهج شامل يأخذ بعين الاعتبار النظام الغذائي والعوامل الأخرى ذات الصلة، سيتم تحديثك في مجال التغذية السريرية، وهي أداة قوية لتحسين صحة الناس وعافيتهم في جميع مراحل حياتهم“

يضم أعضاء هيئة التدريس متخصصين في مجال التغذية السريرية، الذين يجلبون خبراتهم في هذا البرنامج، بالإضافة إلى متخصصين معترف بهم من جمعيات رائدة وجامعات مرموقة.

إن محتوى الوسائط المتعددة الذي تم تطويره باستخدام أحدث التقنيات التعليمية، والذين سيتيح للمهني فرصة للتعلم الموضوعي والسياقي، أي في بيئة محاكاة ستوفر تعليماً غامراً مبرمجاً للتدريب في مواقف حقيقية.

يركز تصميم هذا البرنامج على التعلم القائم على المشكلات، والذي يجب على الطالب من خلاله محاولة حل الحالات المختلفة للممارسة المهنية التي تُطرح على مدار هذه الدورة الأكاديمية. للقيام بذلك، المهني سيحصل على مساعدة من نظام فيديو تفاعلي مبتكر من قبل خبراء مشهورين.

الأهداف

تتعدد أهداف هذا الماجستير المتقدم وهي مصممة لتزويد الطلاب بتدريب شامل ومتخصص في مجال التغذية المطبقة على الرعاية السريرية. وتسعى هذه البرامج إلى تحديث وتعميق معرفة المهنيين الصحيين بأحدث الاتجاهات والتطورات في مجال التغذية البشرية، سواء في السياقات الصحية أو في الحالات المرضية. كما تسعى هذه البرامج إلى تعزيز استراتيجيات العمل القائمة على المعرفة العملية بالاتجاهات الجديدة في مجال التغذية، وتشجيع تطبيق هذه المعرفة في تصميم خطط علاجية شخصية للمرضى من جميع الأعمار.



ستركز أهداف هذا البرنامج الجامعي على تطوير
مهاراتك في تقييم الاستجابة الفردية للتغذية
وفهم التغذية الجينومية والتغذية الدقيقة“



كفاءات العامة



- تحديث معرفة اختصاصي التغذية في الاتجاهات الجديدة في تغذية الإنسان، سواء في الصحة أو في الحالات المرضية
- تعزيز إستراتيجيات العمل القائمة على المعرفة العملية بالاتجاهات الجديدة في التغذية وتطبيقها على الأمراض، سواء لدى الأطفال والبالغين
- اكتساب المعرفة النظرية حول علم الوراثة البشرية للسكان
- معرفة المزيد عن الجينوم والتغذية الدقيقة من أجل التمكن من تطبيقها في الممارسة السريرية، بما في ذلك مسارها والدراسات الرئيسية التي ساهمت في تطويرها
- معرفة الأمراض والحالات المرضية التي يمكن تطبيق التغذية الجينومية والتغذية الدقيقة فيها
- تقييم الاستجابة الفردية للتغذية والأنماط الغذائية من أجل تعزيز الصحة والوقاية من الأمراض
- تحليل المفاهيم الجديدة والاتجاهات المستقبلية في مجال التغذية الجينومية والتغذية الدقيقة
- تكييف العادات الغذائية ونمط الحياة الشخصية وفقاً لتعدد الأشكال الجينية
- تقديم رؤية كاملة وواسعة للوضع الحالي في مجال الميكروبيوتا البشرية بمفهومها الأوسع
- مناقشة كيف أن الميكروبيوتا وتفاعلها مع العديد من الأمراض غير الهضمية ذات الطبيعة المناعية الذاتية، أو علاقتها بتحرير الجهاز المناعي والوقاية من الأمراض، يتم منحها حالياً مكانة متميزة
- تعزيز إستراتيجيات العمل القائمة على النهج المتكامل للمريض كنموذج مرجعي، ليس فقط بالتركيز على أعراض المرض المحدد، ولكن أيضاً بالنظر إلى تفاعله مع الميكروبيوتا وكيفية تأثير ذلك على المرض
- دمج المعرفة المتقدمة والمبتكرة في الغذاء والتغذية في الممارسة السريرية
- مراجعة الجوانب الأساسية للأكل الصحي، مع التركيز الحالي على الوقاية من المخاطر
- التعمق في الإدارة الصحية للتغذية اليومية
- فحص المتلازمات والأعراض الأكثر شيوعاً المتعلقة بمشاكل

الأهداف المحددة



الوحدة 1. تطورات جديدة في الأغذية

- ♦ مراجعة أسس النظام الغذائي المتوازن في مراحل مختلفة من دورة الحياة، وكذلك في التمرين
- ♦ تقييم وحساب المتطلبات الغذائية في المواقف الصحية والمرضية في أي مرحلة من مراحل دورة الحياة
- ♦ مراجعة الإرشادات الغذائية الجديدة والأهداف الغذائية وكمية العناصر الغذائية الموصى بها (RDA)
- ♦ إدارة قواعد البيانات الغذائية وجداول التكوين
- ♦ اكتساب مهارات في قراءة وفهم الملصقات الغذائية الجديدة
- ♦ تحديث التفاعل بين المغذيات الدوائية وآثارها في علاج المريض
- ♦ دمج إمكانيات العلاج بالنباتات كعلاج مساعد في الممارسة السريرية

الوحدة 2. الاتجاهات الحالية في التغذية

- ♦ مراجعة الإرشادات الغذائية الجديدة والأهداف الغذائية وكمية العناصر الغذائية الموصى بها (RDA)
- ♦ شرح القراءة الصحيحة للملصقات الغذائية الجديدة
- ♦ دمج العلاج بالنباتات كعلاج مساعد في الممارسة السريرية
- ♦ تحديد وتصنيف الأطعمة والمنتجات الغذائية والمكونات الغذائية
- ♦ مراجعة الاتجاهات الحالية في تغذية الأطفال حديثي الولادة
- ♦ شرح أحدث الأدلة حول الحساسية الغذائية وعدم تحملها

الوحدة 3. علم الوراثة التغذوية 1

- ♦ اكتساب أحدث المعارف حول علم الوراثة السكانية
- ♦ معرفة كيفية توليد قواعد التفاعل بين التباين الجيني والنظام الغذائي
- ♦ التعريف بنظام المؤشر للتحكم في الساعة البيولوجية والساعات المركزية والمحيطية



الوحدة 4. علم الوراثة التغذوية 2 تعدد الأشكال الجينية الرئيسية

- تقديم الأشكال المتعددة الرئيسية المتعلقة بالتغذية والعمليات الأيضية لدى البشر والتي يحتاج المتخصص إلى معرفتها
- تحليل الدراسات الرئيسية التي تدعم هذه الأشكال المتعددة الأشكال ومناقشتها، حيثما وجدت

الوحدة 5. علم الوراثة الغذائية 3

- تقديم الأشكال المتعددة الرئيسية حتى الآن المتعلقة بالأمراض المعقدة التي تعتمد على العادات الغذائية
- تقديم مفاهيم جديدة متطورة في مجال البحوث الوراثية الغذائية

الوحدة 6. علم المورثات الغذائية

- تعميق الاختلافات بين علم الوراثة التغذوية وتأثير التغذية على الجينات
- عرض وتحليل الجينات المتعلقة بعمليات الأيض التي تتأثر بالتغذية

الوحدة 7. علم الأيض والبروتيوميات

- تعلم مبادئ علم الأيض والبروتيوميات
- الدراسة المتعمقة للميكروبيوتا كأداة للتغذية الوقائية والشخصية

الوحدة 8. التقنيات المخبرية للتغذية الجينومية

- فهم التقنيات المستخدمة في دراسات الجينوم الغذائي
- اكتساب أحدث التطورات في تقنيات أوميكس والمعلوماتية الحيوية

الوحدة 9. علم التخلق

- استكشاف أساس العلاقة بين علم التخلق والتغذية
- عرض وتحليل كيفية مشاركة الرنا الميكروي في التغذية الجينية

الوحدة 10. علاقة عدم التحمل/ الحساسية والميكروبات

- معرفة كيف يمكن أن يؤدي التعديل السلبي في الميكروبات إلى تفضيل ظهور عدم تحمل الطعام والحساسية
- التعمق في التغييرات في الجراثيم في المرضى الذين يعانون من الحمية الغذائية المستبعدة مثل الغلوتين

الوحدة 11. التغذية عند زيادة الوزن والسمنة والأمراض المصاحبة لهما

- التقييم المناسب للحالة السريرية، وتفسير أسباب زيادة الوزن، السمنة والأمراض المصاحبة والمخاطر
- حساب وتوجيه النماذج المختلفة من الحميات منخفضة البؤرة بشكل فردي
- تخطيط الاستشارات وفريق متعدد التخصصات في السمنة

الوحدة 12. التغذية في أمراض الجهاز الهضمي

- معرفة الاضطرابات الفموية المختلفة، وكذلك اضطرابات المريء
- معالجة التغذية في متلازمات ما بعد الجراحة
- دراسة الحساسية وعدم تحمل الطعام المتكرر وتأثيره على الجهاز الهضمي

الوحدة 13. التغذية في أمراض الغدد الصماء والتمثيل الغذائي

- اكتشاف مسببات السمنة من علم الوراثة الغذائية وعلم الجينوم الغذائي للسمنة
- التعمق في التقدم حول داء السكري وارتفاع ضغط الدم
- معرفة أكثر العلاجات التنظيرية والجراحية فعالية لأمراض الغدد الصماء والأيض
- تحديث المعرفة فيما يتعلق بالنظم الغذائية والسمنة

الوحدة 14. التغذية في أمراض الجهاز العصبي

- تحديث قائم على دليل علمي للعلاقة بين أمراض الجهاز العصبي والتغذية
- تقييم احتياجات وصعوبات المريض، بالإضافة إلى تقييمهم المناسب للحالة التغذوية
- معرفة الجوانب النفسية الرئيسية للمرضى الذين يعانون من تغييرات في اضطراب السلوك

الوحدة 15. التغذية في أمراض الكلى

- كشف الحالات الكيبيية واعتلالات الأنابيب
- التعمق في الفشل الكلوي المزمن
- دراسة الآليات الفيزيولوجية المرضية الكامنة وراء أمراض الكلى
- وضع وتنفيذ استراتيجيات للوقاية من الفشل الكلوي المزمن والتعامل المبكر معه

الوحدة 20. التغذية السريرية في طب الأطفال

- ♦ إجراء التقييم الغذائي في طب الأطفال
- ♦ التفكير في دور حليب الأم كغذاء وظيفي
- ♦ وصف التركيبات الجديدة المستخدمة في تغذية الرضع
- ♦ دمج مختلف تقنيات الدعم الغذائي الأساسية والمتقدمة والمنتجات المتعلقة بتغذية الأطفال في الممارسة السريرية
- ♦ تقييم ومراقبة متابعة الأطفال بالدعم الغذائي

الوحدة 21. سوء تغذية الأطفال

- ♦ توقع المخاطر الغذائية للمرضى
- ♦ الاكتشاف المبكر وتقييم الانحرافات الناتجة عن الفائض أو الخلل الكمي والنوعي في الميزان الغذائي
- ♦ تحديد الأطفال الذين يعانون من المخاطر التغذوية الذين يمكن أن يتلقوا دعماً محدداً
- ♦ التعرف على الطفل الذي يعاني من سوء التغذية
- ♦ وصف الدعم الغذائي الصحيح للطفل المصاب بسوء التغذية
- ♦ تصنيف الأنواع المختلفة لسوء التغذية وتأثيرها على الجسد في طور النمو
- ♦ تحديد العلاج الغذائي المناسب للأطفال المصابين بأمراض الرئة المزمنة

الوحدة 16. التغذية في حالات خاصة

- ♦ كشف التغذية في سياق الإجهاد الاستقلابي
- ♦ توسيع المعرفة فيما يتعلق بعلاج مرضى السرطان
- ♦ التعرف على دور التغذية في أمراض المناعة

الوحدة 17. التغذية السريرية ونظام التغذية بالمستشفى

- ♦ التعمق في إدارة وحدات التغذية في المستشفيات
- ♦ التمييز بين الأنظمة الغذائية الأساسية والعلاجية المختلفة المستخدمة في المستشفيات
- ♦ دراسة التفاعل بين الأدوية والعناصر الغذائية

الوحدة 18. التغذية الاصطناعية عند البالغين

- ♦ التمييز بين التغذية المعوية والتغذية بالحقن مع خصائصها الرئيسية
- ♦ التعرف على التطورات في التغذية الاصطناعية المنزلية
- ♦ تحسين الحالة الغذائية ونوعية حياة المرضى من خلال أنواع مختلفة من التغذية
- ♦ وضع بروتوكولات محدثة لوصفات التغذية ومراقبتها
- ♦ تحسين الرعاية الغذائية للمرضى

الوحدة 19. فسيولوجيا تغذية الطفل

- ♦ تحديث التفاعل بين المغذيات الدوائية وآثارها في علاج المريض
- ♦ التعرف على العلاقة بين النظام الغذائي والحالة المناعية
- ♦ شرح أساسيات علم الوراثة التغذوية وتأثير التغذية على الجينات
- ♦ مراجعة الأسس النفسية والعوامل البيولوجية النفسية الاجتماعية التي تؤثر على سلوك الإنسان في تناول الطعام
- ♦ شرح العلاقة بين علم وظائف الأعضاء والتغذية في مراحل مختلفة من نمو الطفل
- ♦ وصف متلازمات سوء الامتصاص الرئيسية وعلاجها

الوحدة 22. التغذية وأمراض الجهاز الهضمي في مرحلة الطفولة

- تحليل الآثار المترتبة على التغذية في عملية النمو والوقاية والعلاج من مختلف الأمراض في مرحلة الطفولة
- شرح الاتجاهات الحالية في تغذية الطفل مع تأخير داخل الرحم وآثار التغذية على أمراض التمثيل الغذائي
- التفكير في مسببات وتداعيات وعلاج السمنة لدى الأطفال
- شرح العلاج الغذائي لأكثر أمراض النقص شيوعاً في بيئتنا
- تحديد الدور الذي تلعبه الدهون في تغذية الأطفال
- تقييم الجوانب النفسية والفسولوجية المرتبطة باضطرابات الأكل عند الأطفال الصغار
- مراجعة الآلية المرضية وتحديد علاج الأخطاء الوراثية في التمثيل الغذائي
- تحديد الأطعمة المستبعدة في النظام الغذائي للطفل المصاب بعرض الاضطرابات الهضمية
- تحديد العوامل الغذائية المتعلقة بعملية التمثيل الغذائي للعظام
- شرح كيفية التعامل مع الطفل المصاب بالارتجاع المعدي المريئي
- وصف متلازمات سوء الامتصاص الرئيسية وعلاجها

الوحدة 23. التغذية والأمراض غير الهضمية في الطفولة

- التعرف على تأثير تغذية الأم الحامل والمرضعة على النمو داخل الرحم وتطور المولود والرضيع
- وصف الاحتياجات الغذائية في فترات الطفولة المختلفة
- حساب احتياجات ومخاطر الغذاء للطفل والمراهق الرياضي
- التفكير في الاتجاهات والنماذج الجديدة في تغذية الأطفال
- التفكير في عوامل الخطر وتحديدها في تغذية الطالب وتغذية المراهقين
- التعرف على اضطرابات الأكل
- شرح علاج خلل الدهون والدور الذي يلعبه النظام الغذائي في نشأته وعلاجه
- إدارة العلاج الغذائي للطفل المصاب بالسكري
- تقييم الدعم الغذائي للأطفال المصابين بالسرطان في المواقف المختلفة
- التفكير في دور الطعام في الأطفال المصابين بالتوحد
- مراجعة أساسيات الدعم الغذائي للإسهال الحاد
- وصف إدارة الدعم الغذائي في الأمراض الالتهابية
- التفكير في العلاقة بين الإمساك وتغذية الطفل
- تحديد الإدارة الغذائية للأطفال المصابين باعتلال الكلية
- مراجعة العلاج الغذائي لأمراض تجويف الفم عند الأطفال
- شرح الآثار المترتبة على النظام الغذائي في علاج أمراض الكبد

الوحدة 27. البروبيوتيك والبريبايوتكس والميكروبات والصحة

- ♦ الخوض في معززات الحيوية ومغذيات المعينات الحيوية وتعريفها وتاريخها وآليات عملها
- ♦ الخوض في معززات الحيوية ومغذيات المعينات الحيوية وأنواعها وآليات عملها
- ♦ معرفة التطبيقات السريرية للمعززات الحيوية ومغذيات المعينات الحيوية في أمراض الجهاز الهضمي
- ♦ معرفة التطبيقات السريرية لأمراض الغدد الصماء واضطرابات القلب والأوعية الدموية
- ♦ معرفة التطبيقات السريرية للمعززات الحيوية ومغذيات المعينات الحيوية في جراحة المسالك البولية
- ♦ معرفة التطبيقات السريرية للمعززات الحيوية ومغذيات المعينات الحيوية في أمراض الجهاز التناسلي للمرأة
- ♦ معرفة التطبيقات السريرية للمعززات الحيوية ومغذيات المعينات الحيوية في علم المناعة: المناعة الذاتية، علم الرئة، والأمراض الجلدية واللقاحات
- ♦ معرفة التطبيقات السريرية للمعززات الحيوية ومغذيات المعينات الحيوية في الأمراض الغذائية
- ♦ معرفة التطبيقات السريرية للمعززات الحيوية ومغذيات المعينات الحيوية في الأمراض العصبية والصحة العقلية وكبار السن
- ♦ معرفة التطبيقات السريرية للمعززات الحيوية ومغذيات المعينات الحيوية في مرضى السرطان المصابين بأمراض خطيرة
- ♦ فهم استخدام منتجات الألبان كمصدر طبيعي للمعززات الحيوية ومغذيات المعينات الحيوية
- ♦ الخوض في السلامة والتشريعات في استخدام مغذيات المعينات الحيوية

الوحدة 28. الأغذية من أجل الصحة والإنصاف والاستدامة

- ♦ تحليل الأدلة العلمية حول تأثير الغذاء على البيئة
- ♦ معرفة التشريعات الحالية في صناعة المواد الغذائية والاستهلاك
- ♦ تقييم الآثار الصحية للنمط الغذائي الحالي، واستهلاك الأطعمة فائقة المعالجة

الوحدة 24. التغذية في ممارسة الرياضة

- ♦ تقييم ووصف النشاط البدني كعامل مشارك في الحالة التغذوية
- ♦ دراسة أحدث التطورات في فسيولوجيا التمرين
- ♦ تسليط الضوء على أهمية الترطيب الجيد في جميع التخصصات الرياضية
- ♦ التعرف على أحدث توصيات الوكالة العالمية لمكافحة المنشطات AMA والوكالة الإسبانية لحماية الصحة في الرياضة، AEPSAD
- ♦ معالجة اضطرابات الأكل الشائعة في الرياضة مثل تشوه العضلات أو هوس الغذاء الصحي أو فقدان الشهية

الوحدة 25. تقييم الحالة التغذوية وحساب الخطط الغذائية الشخصية والتوصيات والمتابعة

- ♦ التقييم المناسب للحالة السريرية وتفسير الأسباب والمخاطر
- ♦ حسب بشكل مخصص للخطط الغذائية مع مراعاة جميع المتغيرات الفردية
- ♦ وضع خطط والنماذج الغذائية للحصول على توصية كاملة وعملية

الوحدة 26. الاستشارة الغذائية

- ♦ مراجعة الأسس النفسية والعوامل البيولوجية النفسية الاجتماعية التي تؤثر على سلوك الإنسان في تناول الطعام
- ♦ اكتساب مهارات العمل الجماعي كوحدة التي يتم فيها تنظيم بشكل متوحد أو متعدد ومتداخل التخصصات المهنيين وغيرهم من العاملين في مجال التقييم التشخيصي والعلاج في مجال الحمية والتغذية
- ♦ معرفة أساسيات التسويق وأبحاث السوق والعملاء التي يجب أن تتعامل معها في استشارة غذائية
- ♦ التعمق في تقنيات المقابلة والنصائح الغذائية للمريض

الكفاءات

سيزود هذا المؤهل الأكاديمي عالي الجودة أخصائيي التغذية بكفاءات متخصصة ومتقدمة في الغذاء والتغذية المطبقة في الرعاية السريرية. ستشمل هذه الكفاءات تقييم وتشخيص الاحتياجات الغذائية الفردية للمرضى، وتصميم خطط علاجية شخصية مبنية على أحدث الأدلة العلمية. بالإضافة إلى ذلك، سيكتسب المهنيون مهارات عملية لتطبيق استراتيجيات العمل القائمة على الاتجاهات الجديدة في التغذية، ودمج المناهج الجينومية والدقيقة لتحسين الصحة والوقاية من الأمراض.



ستكتسب الكفاءات الأساسية لمعالجة المتلازمات والأعراض المتعلقة بمشاكل التغذية الشائعة، بالإضافة إلى دمج المعرفة المتقدمة حول الأكل الصحي والإدارة الغذائية اليومية“





الكفاءة العامة

- ♦ امتلاك وفهم المعرفة التي توفر أساساً أو فرصة لتكون أصلياً في تطوير و/أو تطبيق الأفكار، غالباً في سياق البحث
- ♦ تعرف على كيفية تطبيق المعرفة المكتسبة وقدرتها على حل المشكلات في بيئات جديدة أو غير معروفة ضمن سياقات أوسع
- ♦ إدماج المعارف ومواجهة تعقيد إصدار الأحكام استناداً إلى معلومات تتضمن، نظراً لعدم اكتمالها أو محدوديتها، تأملات بشأن المسؤوليات الاجتماعية والأخلاقية المرتبطة بتطبيق معارفها وأحكامها
- ♦ اكتساب مهارات التعلم التي تسمح للمهني بمواصلة الدراسة بطريقة يجب أن تكون موجهة ذاتياً أو مستقلة إلى حد كبير
- ♦ القيام بعمل تأملي فردي حول البيانات الجديدة المتعلقة بعلم الجينات الغذائية والتغذية الدقيقة
- ♦ دراسة وتقييم القضايا المثيرة للجدل الحالية في هذا المجال
- ♦ تقييم واستخدام أدوات التغذية الجينومية والتغذية الدقيقة المتاحة تجارياً في ممارساتهم السريرية
- ♦ إجراء تقييمات غذائية شاملة تأخذ في الاعتبار الجوانب النفسية والاجتماعية والمرضية للمريض
- ♦ تكييف الخطط الغذائية مع أحدث التطورات في العلاج بالنظام الغذائي
- ♦ تطبيق الأنظمة الغذائية وتخطيط العلاج بالنظام الغذائي في مجال الوقاية والممارسة السريرية والتعليم



الكفاءات المحددة

- ♦ صمم خطة غذائية للعلاج بالنباتات كعلاج مساعد
- ♦ تفسير جميع البيانات في التقييم الغذائي للمريض
- ♦ تصميم علاج غذائي لأمراض تجويف الفم لدى البالغين مع إيلاء اهتمام خاص للاضطرابات الحسية والتهاب الغشاء المخاطي
- ♦ تحديد العلاج لإدارة المرضى الذين يعانون من مشاكل في البلع
- ♦ تحديد دور الجرائم المعوية وآثارها في الأمراض
- ♦ تطبيق مختلف تقنيات الدعم الغذائي الأساسية والمتقدمة والمنتجات المتعلقة بتغذية المريض
- ♦ تمييز الإدارة الغذائية للمرضى الذين يعانون من أمراض عصبية معيقة وحوادث وعائية دماغية
- ♦ تحليل أهمية التغذية في عملية النمو في الطفولة
- ♦ تحديد حساب الاحتياجات والمخاطر الغذائية للرياضي من الأطفال والمراهقين
- ♦ تصميم خطة تقييم ومراقبة للأطفال الذين يتلقون الدعم الغذائي
- ♦ تحليل الفروق بين التغذية للمعينات الحيوية والمعينات الحيوية واستخدامها في مرحلة الطفولة
- ♦ تطوير الدعم التغذوي المناسب للأطفال الذين يعانون من سوء التغذية
- ♦ معالجة الجوانب النفسية والفسولوجية التي تسبب اضطرابات الأكل لدى الأطفال الصغار
- ♦ تحديد الإدارة الغذائية الصحيحة للطفل المصاب بالسكري والأورام في مراحل المرض المختلفة
- ♦ تحديد حساب الاحتياجات الغذائية ومخاطر الرياضيين، من الأطفال والمراهقين لضمان النمو والتطور المناسبين
- ♦ تصميم خطة تقييم ورمز لأولئك الأطفال الذين يتلقون دعماً تغذوياً من أجل تحديد مدى ملاءمتهم
- ♦ تحليل الاختلافات بين الأطعمة البروبيوتيك والأغذية البريبايوتيك من أجل تحديد تطبيقها في مرحلة الطفولة
- ♦ تطوير الدعم الغذائي الصحيح للطفل المصاب بسوء التغذية من أجل عكس هذا الوضع وتجنب المضاعفات اللاحقة

حدث معرفتك مع TECH! سوف تقدم رعاية غذائية شاملة وعالية الجودة، وتساهم في رفاهية وصحة المرضى، من خلال مكتبة واسعة من موارد الوسائط المتعددة المبتكرة“



- ♦ معالجة الجوانب النفسية والفسولوجية التي تسبب اضطرابات الأكل لدى الأطفال الصغار
- ♦ تطبيق التفكير النقدي والمنطقي والعلمي على التوصيات الغذائية
- ♦ اكتساب أحدث التطورات في البحوث الغذائية
- ♦ دمج المعرفة والتعامل مع تعقيدات البيانات، وتقييم الأدبيات ذات الصلة لدمج التطورات العلمية في المجال المهني الخاص
- ♦ تعميق تحليل الأنواع المختلفة من الدراسات في علم الأوبئة الوراثية من أجل التمكن من تقديم تفسير مناسب للمقالات المنشورة في هذا المجال
- ♦ تحديث وتوسيع نطاق معرفة الطلاب ذوي التدريب الخاص والاهتمام بالعلاج بالبروبيوتيك والعلاج بالبريبايوتك وأحدث التطورات في هذا المجال
- ♦ كشف المخاطر والاحتياجات الغذائية للمريض من وجهة نظر شاملة
- ♦ تنفيذ التخطيط الغذائي وتقييم الجوانب النفسية وجودة الحياة مع توصيات التغذية الملائمة
- ♦ تخطيط العلاج الغذائي على أساس الأدلة العلمية في أمراض الجهاز الهضمي
- ♦ تطبيق التدابير الغذائية لتحسين الأعراض وتنوع الحياة
- ♦ إنشاء خطة غذائية مرنة وشخصية وفقاً لمتطلبات المريض الخاصة

هيكل الإدارة وأعضاء هيئة تدريس الدورة التدريبية

إن المعلمين الذين يقفون وراء هذا الماجستير المتقدم هم خبراء مؤهلين تأهيلاً عالياً وذوي خبرة في مختلف المجالات المتعلقة بالتغذية والصحة. في الواقع، لقد تم اختيار هؤلاء المهنيين من قبل TECH بسبب تفوقهم الأكاديمي وخبرتهم العملية في مختلف المجالات المتعلقة بالتغذية والصحة. وبالتالي، فإن تدريبهم وخبراتهم المتنوعة ستسمح لهم بتقديم منظور شامل وحديث حول مواضيع مثل التغذية السريرية وعلم الوراثة والتغذية الرياضية والجرائم المعوية وغيرها من المجالات ذات الصلة. بالإضافة إلى ذلك، يلتزم هؤلاء الموجهون بجودة التدريس والتطوير المهني للخريجين.



سيضمن لك التزام وخبرة المحاضرين في هذا العاجستير
المتقدم حصولك على تدريب من الدرجة الأولى، وإعدادك
لمواجهة التحديات المعقدة والمتطورة باستمرار في مجال
التغذية السريرية“



المدير الدولي المُستضاف

Lara Al Dandachi وهي واحدة من القلائل من اختصاصيي التغذية المسجلين في كاليفورنيا وباقي الولايات المتحدة، الحاصلين على شهادة ثلاثية في رعاية مرضى السكري، تخصص CDES، إدارة متقدمة للسكري BC-ADM، والسمنة مع تخصص فرعي في معالجة الوزن (CSOWM). عملها كأخصائية تغذية سريرية قد قادها لقيادة مشاريع مثل برنامج جنـدا للوقاية من السكري في UCLA Health، الذي يحظى بتقدير خاص من المركز لمكافحة الأمراض والوقاية منها (CDC) وقد سمح لها بالعمل مع مجموعات متعددة من المرضى.

بالإضافة إلى ذلك، تنسق الخبيرة برنامج الحد من السمنة (PRO) كمديرة للتغذية. من خلال هذا الفريق، تتولى تطوير وتحديث المنهج المهني لتعليم البالغين والمراهقين حول الوزن الزائد، بالإضافة إلى تدريب اختصاصيي تغذية جدد. في جميع هذه السيناريوهات، تقدم النصائح لمرضاها حول كيفية تحسين أسلوب حياتهم، من خلال تبني عادات غذائية صحية، وزيادة النشاط البدني، وأسس الطب التكميلي.

في الوقت نفسه، تسعى الدنداتشي باستمرار للبقاء في طليعة الأبحاث السريرية في مجال التغذية. حضرت حتى مرتين دورة هارفارد بلاكبيرن في طب السمنة. في تلك المشاركات، حصلت على شهادة تدريب في السمنة للأطفال والبالغين من خلال لجنة تسجيل اختصاصيي التغذية (CDR)، وكالة الاعتماد التابع لأكاديمية التغذية والحمية الأمريكية.

كما أن إتقانها لهذا الفرع الصحي يسمح لها بتقديم رعاية شخصية للمرضى الذين يعانون من حالات نادرة مثل السكري المناعي الذاتي الكامن في مرحلة البلوغ. علاوة على ذلك، عملت في ممارساتها للصحة العامة كمتطوعة، متعاونة مع الفئات المحرومة في مبادرات للتعليم والوقاية من فيروس نقص المناعة البشرية، وبرنامج Head Start، وغيرها.



أ. Lara Al-Dandachi

- ♦ مديرة التغذية لبرنامج الحد من السممة في UCLA Health، كاليفورنيا، الولايات المتحدة الأمريكية
- ♦ أخصائية تغذية سريرية في CareMore Health Plan
- ♦ مديرة التغذية في Hollywood Presbyterian Medical Center
- ♦ أخصائية تغذية سريرية في Sodexo Health Care Services
- ♦ أخصائية تغذية سريرية في Beverly Hospital
- ♦ ماجستير في الصحة العامة من جامعة Loma Linda
- ♦ بكالوريوس في علوم التغذية والحمية من الجامعة الأمريكية في بيروت

بفضل TECH، يمكنك التعلم من أفضل المحترفين
في العالم"



المدير الدولي المستضاف



الدكتور Sumantra Ray هو أخصائي التغذية معترف به دوليًا ومجالات اهتمامه الرئيسية هي التربية الغذائية في النظم الصحية و الوقاية من أمراض القلب والأوعية الدموية. ونظرًا لخبرته المتميزة في هذا المجال الصحي، فقد عمل كمستشار في مهمة خاصة لإدارة التغذية في مقر منظمة الصحة العالمية في جنيف. كما عمل مديرًا لأبحاث الأمن الغذائي والصحة والمجتمع في كلية العلوم الإنسانية والاجتماعية في جامعة كامبريدج.

تقديرًا لالتزامه المستمر بتعزيز عادات الصحة في التغذية، حصل على جائزة Josephine Lansdell من الجمعية الطبية البريطانية. وعلى وجه التحديد، سلط هذا التكريم الضوء على مساهماته المتعلقة بالتغذية و الوقاية من أمراض القلب والأوعية الدموية.. كما شارك كخبير دولي في برنامج عمل حول الغذاء والتغذية والتعليم في الهند، بقيادة جامعة Cambridge وتمويل من صندوق أبحاث التحديات العالمية في المملكة المتحدة.

تُعد دراسات الدكتور Sumantra Ray مرجعًا عالميًا، حيث تركز على الأمن الغذائي العالمي الذي يعد جانبًا أساسيًا لتنمية المجتمعات. بالإضافة إلى ذلك، أظهر مهاراته القيادية باعتباره عالمًا سريريًا أول في مجلس البحوث الطبية، مع التركيز على الدراسات في مجال التغذية و الصحة الأوعية الدموية. وبهذه الصفة، أدار منشأة طبية تدريبية مخصصة لدراسات التغذية البشرية.

وعلى مدار مسيرته المهنية، كتب أكثر من 200 منشور علمي وكتب دليل Oxford للبحوث السريرية والصحية، لمصمم لتعزيز المهارات البحثية الأساسية للعاملين في مجال الرعاية الصحية في جميع أنحاء العالم. ومن هذا المنطلق، شارك في العديد من المحاضرات والمؤتمرات العلمية التي شارك فيها في مختلف البلدان.

د. Ray, Sumantra

- ♦ المدير التنفيذي ومؤسس المركز العالمي للتغذية والصحة NNEdPro, Cambridge, المملكة المتحدة
- ♦ مدير أبحاث الأمن الغذائي والصحة والمجتمع في كلية العلوم الإنسانية والاجتماعية، جامعة Cambridge
- ♦ المؤسس المشارك ورئيس المجلة العلمية BMJ التغذية والوقاية والصحة
- ♦ مستشار الرئيس لكلية الدراسات المتقدمة في الغذاء والتغذية في جامعة Parma
- ♦ نائب رئيس مؤتمر الجمعية الطبية البريطانية للممثلين الأكاديميين الطبيين BMA
- ♦ استشاري في مهمة خاصة لإدارة التغذية في مقر منظمة الصحة العالمية في جنيف
- ♦ العميد الفخري الدولي الفخري لكليات Cordia Colleges في الهند
- ♦ عالم سريري أول في مجلس البحوث الطبية
- ♦ بكالوريوس في الطب

بفضل TECH ستتمكن من التعلم
مع أفضل المحترفين في العالم"



المديرة الدولية المستضافة

الدكتورة Caroline Stokes متخصصة في علم النفس و التغذية، حاصلة على درجة الدكتوراه ومؤهل في التغذية الطبية. بعد مسيرة مهنية متميزة في هذا المجال، تقود مجموعة أبحاث الغذاء والصحة في جامعة هومبولت في برلين. يتعاون هذا الفريق مع قسم علم السموم الجزيئية في المعهد الألماني للتغذية البشرية في بوتسدام-ريبروكه. قد عملز سابقاً في كلية الطب في جامعة سارلاند في ألمانيا، ومجلس كامبريدج للبحوث الطبية وخدمة الصحة الوطنية في المملكة المتحدة.

يتمثل أحد أهدافها في معرفة المزيد عن الدور الأساسي الذي تلعبه التغذية في تحسين الصحة العامة للسكان. لتحقيق هذه الغاية، ركزت الدراسة على توضيح آثار الفيتامينات القابلة للذوبان في الدهون مثل فيتامينات A و D و E و K، والحمض الأميني الميثيونين، والدهون مثل أحماض أوميغا 3 الدهنية و البروبيوتيك للوقاية من الأمراض وعلاجها، ولا سيما تلك المتعلقة بأمراض الكبد والطب النفسي العصبي والشيخوخة.

ركزت خطوط أبحاثها الأخرى على الأنظمة الغذائية النباتية للوقاية من الأمراض وعلاجها، بما في ذلك أمراض الكبد والأمراض النفسية. كما درست أيضاً طيف مستقبلات فيتامين (د) في الصحة والمرض. كما شاركت أيضاً في مشاريع لتحليل مصادر جديدة لفيتامين (د) في النباتات ومقارنة الميكروبيوم المعوي و الميكروبيوم المخاطي.

بالإضافة إلى ذلك، نشرت الدكتورة Caroline Stokes قائمة طويلة من الأوراق العلمية. تشمل مجالات خبرتها فقدان الوزن، الميكروبيوتا و البروبيوتيك، وغيرها. قد قادتها نتائج أبحاثها المتميزة والتزامها الدائم بعملها إلى الفوز بجائزة المجلة الوطنية للخدمات الصحية عن برنامج التغذية والصحة النفسية في المملكة المتحدة.



د. Stokes, Caroline

- ♦ رئيسة مجموعة أبحاث الغذاء والصحة، جامعة Humboldt برلين، ألمانيا
- ♦ زميلة أبحاث في المعهد الألماني للتغذية البشرية Potsdam-Rehbruecke
- ♦ أستاذة الغذاء والصحة في جامعة Humboldt في برلين، برلين، ألمانيا
- ♦ عالمة في التغذية السريرية في جامعة Sarre
- ♦ مستشارة التغذية في شركة Pfizer
- ♦ دكتوراه في التغذية من جامعة Sarre
- ♦ دبلوم الدراسات العليا في علم التغذية في كلية King's College لندن، جامعة لندن
- ♦ ماجستير في تغذية الإنسان من جامعة Sheffield



بفضل هذه الشهادة الجامعية %100 عبر الانترنت، ستتمكن من الجمع بين دراستك والتزاماتك اليومية، بمساعدة كبار الخبراء الدوليين في مجال اهتمامك. سجل الآن!

المدير الدولي المستضاف

الدكتور Harry Sokol معترف به دوليًا في مجال أمراض الجهاز الهضمي لأبحاثه حول الكائنات الحية الدقيقة المعوية.. بفضل أكثر من عقدين من الخبرة، أثبت نفسه كمرجع علمي حقيقي بفضل دراساته العديدة حول دور الكائنات الحية الدقيقة في جسم الإنسان وتأثيرها على أمراض الأمعاء الالتهابية المزمنة. على وجه التحديد، أحدث عمله ثورة في الفهم الطبي لهذا العضو، الذي يشار إليه غالبًا باسم "الدماغ الثاني"..

من بين مساهمات الدكتور Sokol، يبرز بحث حيث افتتح هو وفريقه خطًا جديدًا من التطورات حول بكتيريا *Faecalibacterium prausnitzii*. في المقابل، أدت هذه الدراسات إلى اكتشافات مهمة حول آثاره المضادة للالتهابات، مما فتح الباب أمام علاجات ثورية.

بالإضافة إلى ذلك، يتميز الخبير بالتزامه بنشر المعرفة سواء تدريس البرامج الأكاديمية في جامعة السوربون أو التوقيع على أعمال مثل *Los extraordinarios poderes del vientre*. تظهر منشوراته العلمية بشكل مستمر في المجلات العالمية المشهورة ويتم دعوته إلى المؤتمرات المتخصصة.. في الوقت نفسه، يقوم بإجراء عمله السريري مستشفى Saint-Antoine (اتحاد مستشفيات جامعة Sorbona)، أحد أشهر المستشفيات في أوروبا.

من ناحية أخرى، بدأ الدكتور Sokol دراساته دراساته الطبية في جامعة Paris Cité، وأبدى اهتمامًا قويًا بالأبحاث الصحية منذ سن مبكرة.. قد قاده لقاء صفة مع البروفيسور البارز Philippe Marteau إلى طب الجهاز الهضمي وألغاز الكائنات الحية الدقيقة المعوية.. طوال حياته المهنية، قام أيضًا بتوسيع آفاقه من خلال الدراسة في الولايات المتحدة، في جامعة هارفارد، حيث تبادل الخبرات مع كبار العلماء.. عند عودته إلى فرنسا، أسس فريقه الخاص حيث يقوم بالتحقيق في زراعة البراز، وتقديم الابتكارات العلاجية المتطورة.



د. Harry Sokol

- ♦ مدير قسم الجراثيم والأمعاء والالتهابات في جامعة Sorbona، باريس، فرنسا
- ♦ طبيب متخصص في خدمة أمراض الجهاز الهضمي في مستشفى Saint-Antoine (AP-HP) في باريس
- ♦ رئيس المجموعة في مؤسسة Micalis
- ♦ منسق مركز باريس للكائنات الحية الدقيقة الطبية
- ♦ مؤسس شركة الأدوية Exeliom Biosciences
- ♦ رئيس مجموعة زراعة الكائنات الحية الدقيقة البرازية
- ♦ طبيب متخصص في مستشفيات مختلفة في باريس
- ♦ دكتوراه في علم الأحياء الدقيقة في جامعة Paris-Sud
- ♦ إقامة ما بعد الدكتوراه في مستشفى Massachusetts العام، كلية الطب بجامعة هارفارد
- ♦ بكالوريوس في الطب وأمراض الكبد والجهاز الهضمي في جامعة Paris Cité



اغتنم الفرصة للتعرف على أحدث التطورات في هذا الشأن لتطبيقها في ممارستك اليومية"

هيكل الإدارة

د. Sánchez Romero, María Isabel

- ♦ أخصائية في مجال خدمة علم الأحياء الدقيقة في مستشفى جامعة Puerta de Hierro de Majadahonda
- ♦ دكتوراه في الطب والجراحة من جامعة Salamanca
- ♦ طبيبة أخصائية في علم الأحياء الدقيقة والطفيليات السريرية
- ♦ عضوة الجمعية الإسبانية للأمراض المعدية والأحياء الدقيقة السريرية
- ♦ السكرتيرة التقنية لجمعية مدريد لعلم الأحياء الدقيقة السريرية



د. Portero, María Francisca

- ♦ القائمة بأعمال مدير خدمة الأحياء الدقيقة في HU Puerta de Hierro Majadahonda
- ♦ متخصصة في علم الأحياء الدقيقة والطفيليات السريرية من المستشفى الجامعي Puerta de Hierro
- ♦ دكتوراه في الطب من جامعة مدريد المستقلة
- ♦ دراسات عليا في الإدارة السريرية من مؤسسة Gaspar Casal
- ♦ إقامة بحثية في مستشفى بيتسبرغ المشيخي للحصول على منحة FISS



د. Alarcón Caverro, Teresa

- ♦ عالمة أحياء متخصصة في علم الأحياء الدقيقة في مستشفى la Princesa الجامعي
- ♦ رئيسة المجموعة 52 من معهد أبحاث مستشفى la Princesa
- ♦ بكالوريوس في العلوم البيولوجية مع تخصص في علم الأحياء الأساسي من جامعة Complutense بمدريد
- ♦ ماجستير في علم الأحياء الدقيقة الطبية من جامعة Complutense بمدريد



د. Muñoz Algarra, María

- ♦ رئيسة قسم سلامة المرضى في خدمة الأحياء الدقيقة في مستشفى جامعة بويرتا دي هيبرو ماجاداهوندا
- ♦ أخصائية منطقة في خدمة علم الأحياء الدقيقة في مستشفى جامعة بويرتا دي هيبرو ماجاداهوندا
- ♦ متعاونة قسم الطب الوقائي والصحة العامة وعلم الأحياء الدقيقة بجامعة مدريد المستقلة
- ♦ دكتوراه في الصيدلة من جامعة كومبلوتنسي بمدريد



هيكل الإدارة

د. López Dosil, Marcos

- ♦ طبيب متخصص في منطقة الأحياء الدقيقة والطفيليات في مستشفى كلينيكو يونيفرسيتاريو سان كارلوس
- ♦ طبيب متخصص في منطقة علم الأحياء الدقيقة والطفيليات في مستشفى Móstoles
- ♦ ماجستير في الأمراض المعدية وعلاج مضادات الميكروبات من جامعة CEU Cardenal Herrera
- ♦ ماجستير في الطب الاستوائي والصحة الدولية من جامعة مدريد المستقلة
- ♦ خبير في طب المناطق الحارة من جامعة مدريد المستقلة



د. Anel Pedroche, Jorge

- ♦ طبيب متخصص خدمة علم الأحياء الدقيقة بمستشفى بويرتا دي هيبيرو ماجاداهوندا الجامعي
- ♦ دكتوراه في الطب والجراحة من جامعة الكومبلوتنسي بمدريد
- ♦ دورة في الجلسات التفاعلية حول العلاج بالمضادات الحيوية بالمستشفى بواسطة إم إس دي
- ♦ دورة تحديث عن العدوى في مرضى الدم في مستشفى بويرتا ديل هيبيرو
- ♦ حضور المؤتمر الثاني والعشرين للجمعية الإسبانية للأمراض المعدية والأحياء الدقيقة السريرية



د. Auni3n Lavarías, María Eugenia

- ♦ صيدلانية ذات خبرة في التغذية السريرية
- ♦ مؤلفة الكتاب المرجعي في مجال التغذية السريرية، الإدارة الغذائية للوزن الزائد في مكتب الصيدلة (Editorial Médica Panamericana)
- ♦ صيدلية ذو خبرة واسعة في القطاعين العام والخاص
- ♦ بكالوريوس في صيدلة
- ♦ مساعدة صيدلية. سلسلة الصيدليات. متاجر التجزئة البريطانية للصحة والجمال Boots المملكة المتحدة Oxford Street Central London
- ♦ إجازة في علوم وتكنولوجيا الأغذية. جامعة فالينسيا
- ♦ إدارة مساق جامعة مستحضرات التجميل الجلدية. مكتب الصيدلة



د. Konstantinidou, Valentini

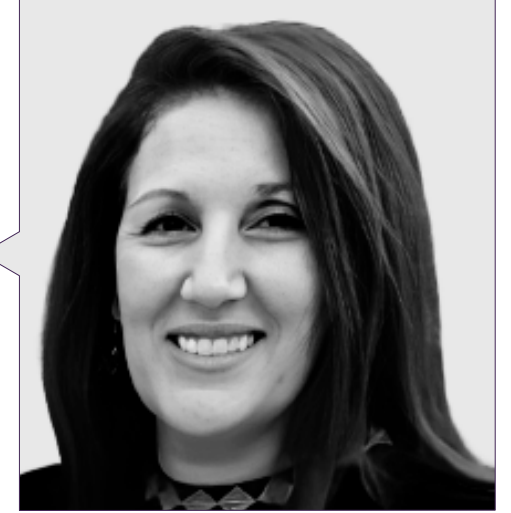
- ♦ أخصائية تغذية وتغذية متخصصة في علم الوراثة التغذوية وعلم الوراثة التغذوية
- ♦ مؤسسة DNANutricoach
- ♦ مبتكرة طريقة التدريب الغذائي لتغيير عادات الأكل
- ♦ أستاذة محاضر في علم الوراثة الغذائية
- ♦ دكتورة في الطب الحيوي
- ♦ أخصائية حمية - أخصائي تغذية
- ♦ أخصائية تقني غذائي
- ♦ مدربة حياة معتمد من المنظمة البريطانية IPAC&M
- ♦ عضوة في: الجمعية الأمريكية للتغذية



هيكل الإدارة

أ. Fernández Montalvo, María Ángeles

- ♦ حائزة على شهادة Naintmed- التغذية والطب التكاملية
- ♦ مدير ماجستير الميكروبيوتا البشرية بجامعة CEU
- ♦ مدير الصيدلة، أخصائي التغذية والطب الطبيعي في صيدلية ناتشورال لايف
- ♦ شهادة في الكيمياء الحيوية من جامعة فالنسيا
- ♦ دبلوم في الطب الطبيعي وجزيئات العظام
- ♦ دراسات عليا في الغذاء والتغذية والسرطان: الوقاية والعلاج
- ♦ ماجستير في الطب التكاملية من جامعة CEU
- ♦ شهادة الخبرة الجامعية في الحمية وعلم التغذية وعلاج النظام الغذائي
- ♦ شهادة الخبرة الجامعية في التغذية النباتية السريرية والرياضية
- ♦ شهادة الخبرة الجامعية في الاستخدام الحالي لمستحضرات التجميل والمغذيات بشكل عام



د. Vázquez Martínez, Clotilde

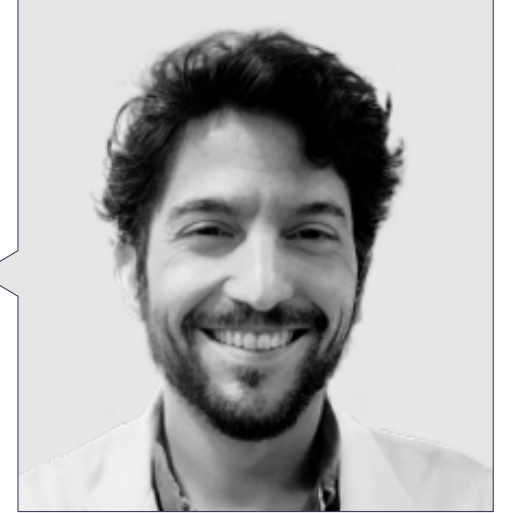
- ♦ رئيسة قسم الغدد الصماء والتغذية في المستشفى الجامعي المؤسسة Jiménez Díaz
- ♦ رئيسة قسم جراحة الصماء والتغذية، مستشفى Ramón y Cajal الجامعي
- ♦ رئيسة قسم أمراض الغدد الصماء والتغذية في مستشفى جامعة Severo Ochoa
- ♦ رئيسة جمعية الغدد الصماء والتغذية والسكري في مجتمع في مدريد (SENDIMAD)
- ♦ منسقة مجموعة التثقيف العلاجي (GEET) التابعة للجمعية الإسبانية لمرض السكري.
- ♦ دكتوراه من كلية الطب في جامعة المستقلة بمدريد
- ♦ بكالوريوس في الطب والجراحة من كلية الطب بجامعة فالنسيا
- ♦ متخصصة في أمراض الغدد الصماء والتغذية MIR من مستشفى مؤسسة Jiménez Díaz الجامعي
- ♦ جائزة أبراهام غارسيا المنسى للعمل في التغذية العلاجية
- ♦ تميّزت بين أفضل 100 طبيب في إسبانيا وفقاً لقائمة Forbes
- ♦ جائزة الإنجاز الوظيفي لمرضى السكري والتغذية من مؤسسة كاستيا لا مانشا للسكري (FUCAMDI)



هيكل الإدارة

د. Sánchez Jiménez, Álvaro

- ♦ أخصائي في التغذية والغدد الصماء في مستشفى جامعة فوندايون Jiménez Díaz.
- ♦ أخصائي تغذية في Medicadiet
- ♦ أخصائي تغذية إكلينيكية متخصصة في الوقاية والعلاج من السمنة والسكري والأمراض المصاحبة لها
- ♦ أخصائي تغذية في دراسة Predimed Plus
- ♦ أخصائي التغذية في إروسكي
- ♦ أخصائي تغذية في أكسيس كلينك
- ♦ أستاذ ماجستير السمنة والأمراض المصاحبة، جامعة Rey Juan Carlos
- ♦ أستاذ في مساق الامتياز في السمنة في المستشفى الجامعي مؤسسة Jiménez Díaz
- ♦ خريج في التغذية البشرية وعلم التغذية من جامعة Complutense في Madrid
- ♦ التغذية والغذاء عند كبار السن، جامعة Complutense في Madrid
- ♦ التغذية والرياضة للمهنيين، المؤسسة الثلاثية
- ♦ دورة تنشيطية في السكري العملي من النوعين 1 و2 لأخصائيي الرعاية الصحية



د. Montoya Álvarez, Teresa

- ♦ رئيسة قسم الغدد الصماء والتغذية في المستشفى الجامعي Infanta Elena
- ♦ مسؤولة العمل التطوعي في مؤسسة Garrigou
- ♦ بكالوريوس في الطب والجراحة من جامعة نافارا
- ♦ ماجستير في السمنة والأمراض المصاحبة لها؛ الوقاية والتشخيص والعلاج المتكامل من قبل جامعة Rey Juan Carlos
- ♦ ورشة عمل حول الرعاية الطارئة للمرضى الذين لديهم تاريخ من جراحة السمنة: المراجعة الرئيسية للطبيب المناوب
- ♦ عضو في: معهد البحوث في مجال الصحة مؤسسة Jiménez Díaz، لجنة الصحة في FEAPS بمدريد، Trisomy 21 Research Society



الأساتذة

أ. Bueno García, Eva

- ♦ باحثة ما قبل الدكتوراه في علم المناعة التابع لخدمة المناعة في مستشفى الجامعة المركزية في أستورياس (HUCA)
- ♦ بكالوريوس في علم الأحياء من جامعة أوفييدو
- ♦ ماجستير جامعي في الطب الحيوي وعلم الأورام الجزيئي من جامعة أوفييدو
- ♦ مقررات علم الأحياء الجزيئي وعلم المناعة

أ. Anglada, Roger

- ♦ تقني دعم البحوث في خدمة التغذية الجينومية بجامعة بومبيو فابرا
- ♦ تقني أول دعم البحوث في خدمة علم التغذية الجينومية في جامعة بومبيو فابرا
- ♦ تقني أول في التحليلات والتحكم. المعهد الاسباني العلوم Narcís Monturiol، برشلونة
- ♦ مؤلف مشارك في العديد من المنشورات العلمية
- ♦ شهادة جامعية في الوسائط المتعددة من جامعة Oberta de Catalunya

Anglada, Roger .✉

- تقني دعم البحوث في خدمة التغذية الجينومية بجامعة بومبيو فابرا
- تقني أول دعم البحوث في خدمة علم التغذية الجينومية في جامعة بومبيو فابرا
- تقني أول في التحليلات والتحكم في المعهد الاسباني العلوم [www.csic.es](#), برشلونة
- مؤلف مشارك في العديد من المنشورات العلمية
- شهادة جامعية في الوسائط المتعددة من جامعة [www.upf.edu](#) برشلونة

Bueno García, Eva .✉

- باحثة ما قبل الدكتوراه في علم المناعة التابع لخدمة المناعة في مستشفى الجامعة المركزية في أستورياس [www.una.es](#)
- بكالوريوس في علم الأحياء من جامعة أوفييدو
- ماجستير جامعي في الطب الحيوي وعلم الأورام الجزيئي من جامعة أوفييدو
- مقررات علم الأحياء الجزيئي وعلم المناعة

أ. Manso del Real, Paula

- مشرفة التمرير في وحدة غسيل الكلى في مؤسسة Íñigo Álvarez de Toledo
- ممرضة أمراض الكلى في وحدة أمراض الكلى في مستشفى Jiménez Díaz الجامعي
- خريجة التمريض من جامعة Francisco de Vitoria
- حاصلة على مؤهل علمي في التعاون الدولي وتعزيز الصحة من جامعة Francisco de Vitoria
- شهادة الخبرة الجامعية في حالات الطوارئ والطوارئ بجامعة Complutense في مدريد
- ماجستير غسيل الكلى للتمريض في جامعة Complutense في مدريد

د. Alonso Arias, Rebeca

- مديرة مجموعة أبحاث علم المناعة في قسم علم المناعة في مستشفى Central de Asturias الجامعي
- أخصائية المناعة في مستشفى Central de Asturias الجامعي
- منشورات عديدة في مجلات علمية دولية
- أوراق بحثية حول العلاقة بين الجراثيم والجهاز المناعي
- الجائزة الوطنية الأولى للبحوث في الطب الرياضي في مناسبتين

د. García Santamarina, Sarela

- رئيسة مجموعة في معهد التكنولوجيا الكيميائية والبيولوجية في جامعة لشبونة الجديدة
- زميلة أبحاث في برنامج ما بعد الدكتوراه الأوروبي المبتكر Marie Curie لآثار الأدوية على النباتات المعوية، في المختبر الأوروبي للبيولوجيا الجزيئية في هايدلبرغ، ألمانيا
- زميلة أبحاث ما بعد الدكتوراه في آليات استتباب النحاس في التفاعل بين الممرض الفطري المسبب للمرض الكريبتوكوكس نيوفورمانس والمضي، في جامعة ديوك، الولايات المتحدة الأمريكية. الولايات المتحدة الأمريكية
- دكتوراه في أبحاث في الطب الحيوي من جامعة Pompeu Fabra في برشلونة
- بكالوريوس في الكيمياء مع تخصص في الكيمياء العضوية من جامعة Santiago de Compostela
- ماجستير في البيولوجيا الجزيئية للأمراض المعدية من London School للصحة والطب الاستوائي في لندن
- ماجستير في الكيمياء الحيوية والبيولوجيا الجزيئية من جامعة برشلونة المستقلة

أ. López Martínez, Rocío

أ. Rodríguez Fernández, Carolina

- باحثة في التكنولوجيا الحيوية في Adknomia Health Research
- ماجستير في مراقبة التجارب السريرية مدرسة ESAME للأعمال الصيدلانية
- ماجستير في التكنولوجيا الحيوية الغذائية من جامعة أوفييدو
- خبيرة جامعية في التدريس الرقمي في الطب والصحة من جامعة كاردينال هيريرا

د. González Rodríguez, Silvia Pilar

- نائب المدير الطبي ومنسق الأبحاث والرئيس السريري لوحدة سن اليأس وهشاشة العظام في مكتب فيلاسكيز الطبي
- متخصصة في أمراض النساء والتوليد في HM Gabinete Velázquez
- خبيرة طبية في Bypass للاتصالات في الصحة، SL
- رئيسة الرأي الرئيسي في العديد من المختبرات الصيدلانية الدولية
- دكتوراه في الطب والجراحة من جامعة Alcalá de Henares مع تخصص في أمراض النساء
- متخصصة في علم الآثار من جامعة مدريد المستقلة
- ماجستير في التوجيه والعلاج الجنسي من جمعية علم الجنس في مدريد
- ماجستير في سن اليأس من الجمعية الدولية لانقطاع الطمث
- شهادة الخبرة الجامعية في علم الأوبئة والتقنيات الجديدة المطبقة من قبل الجامعة الوطنية للتعليم عن بعد
- دبلوم جامعي في منهجية البحث من مؤسسة تدريب المنظمة الطبية الجماعية والمدرسة الوطنية للصحة في معهد كارلوس الثالث الصحي

- طبيبة في قسم المناعة في مستشفى فال ديرون
- اختصاصي في علم الأحياء الداخلي في علم المناعة في مستشفى جامعة أستورياس المركزية
- ماجستير في الإحصاء الحيوي والمعلوماتية الحيوية من جامعة كاتالونيا المفتوحة

د. Uberos, José

- رئيس قسم في منطقة حديثي الولادة في مستشفى San Cecilio السريري في غرناطة
- متخصص في طب الأطفال ورعايتهم
- أستاذ طب الأطفال المشارك بجامعة غرناطة
- لجنة البحوث الصوتية لأخلاقيات البيولوجيا في مقاطعة غرناطة (إسبانيا)
- محرر مشارك في Journal Symptoms and Signs
- جائزة البروفيسور Antonio Galdo. جمعية طب الأطفال بشرق أندلس
- محرر لمجلة جمعية طب الأطفال بشرق أندلس (Bol. SPAO)
- دكتوراه في الطب والجراحة
- بكالوريوس الطب من جامعة Santiago de Compostela
- عضو مجلس جمعية طب الأطفال بشرق أندلس

د. Verdú López, Patricia

- أخصائية طبية في أمراض الحساسية في مستشفى Beata María Ana de Hermanas الجامعي
- أخصائية طبية في أمراض الحساسية في مركز قياس المناعة للصحة الشاملة والرفاهية
- باحثة طبية في أمراض الحساسية في مستشفى سان كارلوس
- طبيبة متخصصة في أمراض الحساسية في مستشفى Dr. Negrín الجامعي في Las Palmas في جزر الكناري
- بكالوريوس الطب من جامعة أوفييدو
- ماجستير في الطب التجميلي ومكافحة الشيخوخة من جامعة كومبلوتنسي بمدريد

د. Álvarez García, Verónica

- ♦ طبيبة مساعدة في منطقة الجهاز الهضمي في مستشفى جامعة ريو هورتيجا
- ♦ طبيبة متخصصة في الجهاز الهضمي في مستشفى أستورياس المركزي
- ♦ رئيسة مؤتمر SCLECARTO السابع والأربعين
- ♦ بكالوريوس الطب والجراحة
- ♦ أخصائية الجهاز الهضمي

د. Gabaldon Estevani, Toni

- ♦ كبير قادة مجموعة IRB و BSC
- ♦ المؤسس المشارك والمستشار العلمي (CSO) لشركة Microomics SL
- ♦ أستاذ باحث في جمعية خبراء غرفة الكمبيوتر الدولية وقائد مجموعة مختبر الجينوم المقارن
- ♦ دكتوراه في العلوم الطبية من جامعة رادبود نيميغن
- ♦ عضو مراسل في الأكاديمية الوطنية الملكية للصيدلة في إسبانيا
- ♦ عضو أكاديمية الشباب الإسبانية

د. Modroño Móstoles, Naiara

- ♦ أخصائية في طب الغدد الصماء في المستشفى الجامعي مؤسسة Jiménez Díaz
- ♦ طبيبة متخصصة في أمراض الصماء في المستشفى الجامعي Infanta Elena
- ♦ طبيبة متخصصة في أمراض الغدد الصماء في المستشفى الجامعي Getafe
- ♦ مؤلفة العديد من المقالات المنشورة في المجلات العلمية

د. Rioseras de Bustos, Beatriz

- ♦ عالمة الأحياء الدقيقة وباحثة ذو سمعة طبية
- ♦ مقيمة في علم المناعة في مستشفى Central de Asturias الجامعي
- ♦ عضوة في مجموعة أبحاث التكنولوجيا الحيوية للمغذيات والمركبات النشطة بيولوجيًا (Bionuc) بجامعة أوفييدو
- ♦ عضوة قسم الأحياء الدقيقة بقسم البيولوجيا الوظيفية
- ♦ متعاونة في جامعة Southern الدنمارك
- ♦ دكتوراه في علم الأحياء الدقيقة من جامعة أوفييدو
- ♦ ماجستير في أبحاث علم الأعصاب من جامعة Oviedo

د. Lombó Burgos, Felipe

- ♦ دكتور علم الأحياء
- ♦ رئيس مجموعة أبحاث BIONUC بجامعة أوفييدو
- ♦ المدير السابق لمنطقة دعم البحث في مشروع وكالة تحقيقات الدولة
- ♦ عضو قسم الأحياء الدقيقة بجامعة أوفييدو
- ♦ مؤلف مشارك لبحث الأغشية النانوية المبيدة بيولوجيًا ذات النشاط المثبط على تكوين الأغشية الحيوية في نقاط حرجة في عملية إنتاج صناعة الألبان
- ♦ رئيس الدراسة على لحم الخنزير الطبيعي 100% ضد الأمراض المعوية الالتهابية
- ♦ متحدث في مؤتمر الأحياء الدقيقة الصناعية والتكنولوجيا الحيوية الميكروبية الثالث

- ♦ عضو في: الرابطة الإسبانية لدراسة انقطاع الطمث ، والجمعية الإسبانية لأمراض النساء والعلاج بالنباتات ، والجمعية الإسبانية لأمراض النساء والولادة و ومجلس قسم انقطاع الطمث في الجمعية الكتالانية لأمراض النساء والتوليد

د. López López, Aranzazu

- ♦ متخصص في العلوم البيولوجية والبحوث
- ♦ باحثة في مؤسسة فيسابيو
- ♦ باحثة مساعدة بجامعة جزر البليار
- ♦ دكتوراه في العلوم البيولوجية من جامعة جزر البليار

د. Suárez Rodríguez, Marta

- ♦ دكتور نساء وتوليد متخصص في أمراض الثدي
- ♦ باحثة وأستاذة جامعية
- ♦ دكتوراه في الطب والجراحة من جامعة كومبلوتنس بمدريد
- ♦ بكالوريوس الطب والجراحة من جامعة كومبلوتنس بمدريد
- ♦ ماجستير في علم أمراض الشبخوخة وأمراض الثدي من جامعة برشلونة المستقلة

أ. Martínez Martínez, Alberto

- ♦ أخصائي التغذية السريرية في قسم الغدد الصماء والتغذية في المستشفى الجامعي Rey Juan Carlos
- ♦ أخصائي التغذية المسؤول عن قائمة الطعام للأطفال الذين يعانون من حساسية الطعام. Gastronomic
- ♦ أخصائي تغذية سريرية في المستشفى الجامعي Antonio Pedro
- ♦ مؤهل علمي في التغذية البشرية وعلم التغذية الجامعة فيدرالية Fluminense

- ♦ بكالوريوس في علاج داء السكري من النوع 2 من جامعة Autónoma في برشلونة

د. Fernández Madera, Juan Jesús

- ♦ طبيب متخصص في الحساسية في HUCA
- ♦ الرئيس السابق لوحدة الحساسية في مستشفى مونتي نارانكو في أوفييدو
- ♦ خدمة أمراض الحساسية، مستشفى الجامعة المركزية في أستورياس
- ♦ عضو في: مجلس إدارة Alergonorte ، واللجنة العلمية SEAIC للتهاب الأنف والملتحمة واللجنة الاستشارية Medicinatv.com

د. Méndez García, Celia

- ♦ باحثة في الطب الحيوي في مختبرات نوفارتيس في يوسطن، الولايات المتحدة
- ♦ دكتوراه في علم الأحياء الدقيقة من جامعة أوفييدو
- ♦ عضوة الجمعية الأمريكية لعلم الأحياء الدقيقة

د. Narbona López, Eduardo

- ♦ متخصص في وحدة حديثي الولادة في المستشفى الجامعي San Cecilio
- ♦ مستشار قسم طب الأطفال بجامعة غرناطة
- ♦ عضو في: جمعية طب الأطفال في غرب الأندلس وإكستريمادورا والجمعية الأندلسية لطب الأطفال في الرعاية الأولية

د. López Vázquez, Antonio

- ♦ طبيب متخصص في مجال علم المناعة في المستشفى الجامعي المركزي في أستورياس
- ♦ متعاون في معهد كارلوس الثالث الصحي
- ♦ استشاري أسبن الطبية
- ♦ دكتور في الطب من جامعة أوفييدو

د. Losa Domínguez, Fernando

- ♦ كبير أطباء أمراض النساء في العيادة العائلة المقدسة في مستشفيات HM
- ♦ دكتور في العيادة الخاصة في أمراض النساء والتوليد في برشلونة
- ♦ خبير في أمراض النساء من جامعة برشلونة المستقلة

- بكالوريوس في التغذية البشرية وعلم التغذية من جامعة Valencia
- ماجستير في العلوم الزراعية البيئية والزراعية الغذائية. الجامعة المستقلة بمدريد

د. Fernández Menéndez, Amanda

- أخصائية في طب الغدد الصماء والتغذية لدى الأطفال في المستشفى الجامعي Jiménez Díaz
- طبيبة أخصائية طب الأطفال في المركز الصحي الدكتور (SERMAS) Castroviejo
- أخصائية مساعدة في طب الغدد الصماء والتغذية لدى الأطفال في المستشفى الجامعي La Paz
- التعاون الدولي في مجال الصحة والتنمية في الهند (تطوير المشاريع الصحية في هذا المجال)
- بكالوريوس الطب والجراحة من جامعة Autónoma بمدريد
- ماجستير في السمعة والأمراض المصاحبة لها: الوقاية والتشخيص والعلاج المتكامل من قبل جامعة Rey Juan Carlos
- شهادة الخبرة الجامعية في الأخلاقيات الحيوية السريرية من جامعة كومبلوتنسي

د. Núñez Sanz, Ana

- أخصائية الحمية والتغذية خبيرة في الحمل، والرضاعة الطبيعية والرضع
- أخصائية تغذية السمعة في López-Nava
- أخصائي تغذية في Medicadiet
- أخصائية الحمية والتغذية freelance
- أخصائية الحمية والتغذية في MenuDiet SL
- متعاونة في مجال الغذاء والتغذية في تلفزيون Castilla Mancha
- مروجة للمحادثات وورش العمل حول الأكل الصحي لمدارس الحضانة والمدارس والشركات
- خريجة في التغذية البشرية وعلم التغذية من جامعة كومبلوتنسي في مدريد
- ماجستير معتمد في التغذية والصحة في جامعة كاتلونيا المفتوحة (UOC)

د. González Toledo, Beatriz María

- ممرضة في وحدة أمراض الرئة في مستشفى مؤسسة Jiménez Díaz
- مساعدة ممرضة غسيل الكلى في مؤسسة Íñigo Álvarez de Toledo

- ماجستير في غسيل الكلى للتمريض من جامعة كومبلوتنسي بمدريد
- ماجستير جامعي في التغذية والصحة من جامعة Cataluña المفتوحة
- خبيرة جامعية في غسيل الكلى البريتوني للتمريض في جامعة Cardenal Herrera
- بكالوريوس في التمريض من جامعة Madrid Autónoma

د. Prieto Moreno, Ana

- أخصائية تغذية في قسم الغدد الصماء والتغذية في المستشفى الجامعي مؤسسة Jiménez
- أخصائية التغذية في المستشفى العام في Villalba
- أخصائية تغذية في المستشفى الجامعي Infanta Elena
- أخصائي تغذية في المجلس الأعلى للرياضة
- أخصائية تغذية في WWF
- أخصائي تغذية في Medicadiet
- أخصائية تغذية في شركة Sanitas Sociedad Anónima de Seguros
- أخصائية التغذية في المستشفى الجامعي La Paz
- أخصائية التغذية في مؤسسة Mapfre
- أخصائية تغذية في Copernal Publishing
- أخصائية التغذية في مجلة السكري
- ماجستير في السمعة والأمراض المصاحبة لها واستراتيجيات الوقاية والتشخيص والعلاج الشامل في جامعة Alcalá
- ماجستير في الأنثروبولوجيا الفيزيائية والتطور البشري والتنوع البيولوجي من جامعة Complutense في Madrid
- بكالوريوس في التغذية البشرية وعلم التغذية من جامعة Madrid Autónoma

- ♦ طبيبة متخصصة في أمراض الغدد الصماء والتغذية
- ♦ اختصاصية امراض الغدد الصماء والتغذية بمستشفيات مؤسسة Infanta Elenag Jiménez Díaz
- ♦ متخصصة في أمراض الغدد الصماء والتغذية في مستشفى بيانا ماريا آنا
- ♦ متخصصة في طب الغدد الصماء في مستشفى 12 de Octubre الجامعي
- ♦ بكالوريوس في الطب من جامعة Complutense في Madrid
- ♦ الدراسات العليا في علاج داء السكري من النوع الثاني في جامعة Autónoma في Barcelona

أ. López Escudero, Leticia

- ♦ اختصاصية تغذية في عيادة الحمية
- ♦ اختصاصية حمية والتغذية السريرية في المستشفى الجامعي مؤسسة Jiménez Díaz
- ♦ الحمية والتغذية السريرية في المستشفى الجامعي Infanta Elena
- ♦ محاضرة في دراسات العليا التغذية البشرية والحمية الغذائية
- ♦ خريجة في التغذية البشرية وعلم التغذية من جامعة Complutense في Madrid
- ♦ ماجستير في السمعة والأمراض المصاحبة لها: الوقاية والتشخيص والعلاج الشامل في جامعة Rey Juan Carlos
- ♦ الماجستير في التغذية في النشاط البدني والرياضة في الجامعة المفتوحة Catalunya

د. Alcarria Águila, María del Mar

- ♦ اختصاصية الحمية والتغذية في Medicadiet
- ♦ اختصاصية التغذية السريرية في السمعة López-Nava
- ♦ اختصاصية الحمية والتغذية في Predimed-Plus
- ♦ دراسات العليا في التغذية البشرية وعلم التغذية من جامعة Complutense في Madrid
- ♦ الماجستير في التغذية والتدريب الرياضي من معهد التغذية والعلوم الصحية (ICNS)

د. Gutiérrez Pernia, Belén

- ♦ اختصاصية الحمية و التغذية في Medicadiet
- ♦ اختصاصية تغذية السمعة في López-Nava مدريد
- ♦ اختصاصية الحمية والتغذية في البحث عن الأسواق PredimedPlus
- ♦ بكالوريوس في التغذية البشرية وعلم التغذية من جامعة مدريد المستقلة
- ♦ ماجستير في التغذية العلاجية والغدد الصماء في معهد التغذية وعلوم الصحة

أ. Yela Salguero, Clara

- ♦ اختصاصية الحمية منسقة التجارب السريرية
- ♦ اختصاصية تغذية في مستشفى مؤسسة Jiménez Díaz
- ♦ منسقة التجارب السريرية في مستشفى Ramón y Cajal
- ♦ اختصاصية تغذية في مستشفى Severo Ochoa في ليغانيس
- ♦ اختصاصية تغذية في وحدة العلاج الشامل للسمعة في مستشفى سان خوسيه في مدريد
- ♦ حاصلة على دبلوم في التغذية البشرية وعلم التغذية من جامعة Alfonso X El Sabio
- ♦ شهادة في علوم وتكنولوجيا الأغذية من جامعة كومبلوتنسي بمدريد

د. Sanz Martínez, Enrique

- ♦ اختصاصية التغذية سريرية في مستشفى جامعة فيلاليا العامة مستشفى Rey Juan Carlos الجامعي
- ♦ اختصاصية حمية وباحث في مشروع PREDIMED PLUS في معهد الأبحاث الصحية التابع لمؤسسة Jiménez Díaz
- ♦ باحث ومتعاون في دراسة NUTRICOVID
- ♦ باحث ومتعاون في دراسة مقطعية مستقبلية OBESTIGMA
- ♦ بكالوريوس في التغذية البشرية وعلم التغذية من جامعة Complutense في Madrid
- ♦ ماجستير في التغذية العلاجية من الجامعة الكاثوليكية في سان أنطونيو دي مورسيا
- ♦ ماجستير في السمعة والأمراض المصاحبة لها: الوقاية والتشخيص والعلاج الشامل في جامعة Rey Juan Carlos

د. Hoyas Rodríguez, Irene

الهيكل والمحتوى

سيغطي هذا الماجستير المتقدم في التغذية السريرية مجموعة واسعة من المحتويات، المصممة لتزويد أخصائيي التغذية بفهم متعمق وحديث للعلاقة بين الغذاء والصحة. كما سيغطي موضوعات تتراوح بين التقييم الغذائي وتصميم خطط علاجية مخصصة، وتطبيق التغذية الجينية والتغذية الدقيقة في الممارسة السريرية. بالإضافة إلى ذلك، سيتم استكشاف المفاهيم المتقدمة المتعلقة بميكروبات الأمعاء والاستجابة الفردية للنظام الغذائي والمتلازمات الغذائية الشائعة.



هل ترغب في تحديث معرفتك في مجال التغذية السريرية؟ ستكتسب من خلال هذه الشهادة المعرفة في علم الوراثة البشرية والتغذية الرياضية والجوانب النفسية والاجتماعية والثقافية للتغذية"



الوحدة 1. تطورات جديدة في الأغذية

- 1.1 القواعد الجينية للتغذية
- 2.1 تحديث في مكونات الطعام
- 3.1 جداول المكونات الغذائية وقواعد البيانات الغذائية
- 4.1 المواد الكيميائية النباتية والمركبات غير الغذائية
- 5.1 الأطعمة الجديدة
- 1.5.1 المغذيات الوظيفية والمركبات النشطة بيولوجيا
- 2.5.1 البروبيوتيك والبريبايوتكس والمزامنة
- 3.5.1 الجودة والتصميم
- 6.1 الغذاء العضوي
- 7.1 الأطعمة المعدلة وراثيا
- 8.1 الماء كمادة مغذية
- 9.1 السلامة الغذائية
- 1.9.1 المخاطر الفيزيائية، الكيميائية والميكروبيولوجية
- 10.1 ملصقات الطعام الجديدة ومعلومات المستهلك
- 11.1 تطبيق العلاج بالنباتات على أمراض التغذية

الوحدة 2. الاتجاهات الحالية في التغذية

- 1.2 علم الوراثة الغذائية
- 2.2 علم المورثات الغذائية
- 1.2.2 الأساسيات
- 2.2.2 مناهج
- 3.2 التغذية المناعية
- 1.3.2 تفاعلات المناعة والتغذية
- 2.3.2 مضادات الأكسدة ووظيفة المناعة
- 4.2 التنظيم الفسيولوجي للتغذية، الشهية والشبع
- 5.2 علم النفس والتغذية
- 6.2 التغذية والنظام اليومي، الوقت هو المفتاح
- 7.2 تحديث للأهداف الغذائية والمآخذ الموصى بها
- 8.2 دليل جديد على حماية البحر الأبيض المتوسط

الوحدة 3. علم الوراثة التغذوية 1

- 1.3 هيئات ومنظمات علم الوراثة الغذائية
 - 1.1.3 NUGO
 - 2.1.3 ISSN
 - 3.1.3 لجان التقييم
- 2.3 دراسات GWAS I
 - 1.2.3 علم الوراثة السكانية - التصميم والاستخدام
 - 2.2.3 مبدأ Hardy-Weinberg
 - 3.2.3 اختلال التوازن في الروابط
- 3.3 GWAS II
 - 1.3.3 الترددات الأليلية والوراثية
 - 2.3.3 دراسات الارتباط الجيني للأمراض
 - 3.3.3 نماذج الارتباط (المهيمنة، المتنحية، المهيمنة)
 - 4.3.3 الدرجات Scores الجينية
- 4.3 اكتشاف SNP المتعلقة بالتغذية
 - 1.4.3 الدراسات الرئيسية - التصميم
 - 2.4.3 النتائج الرئيسية
 - 1.5.3 اف الأشكال المتعددة للنيوكليوتيدات الأحادية المتعلق بالأمراض المرتبطة بالتغذية (diet-dependent)
 - 1.5.3 أمراض القلب والأوعية الدموية
 - 2.5.3 داء السكري من النوع الثاني
 - 3.5.3 متلازمة الأيض
- 6.3 GWAS الرئيسية المتعلقة بالسمنة
 - 1.6.3 نقاط القوة والضعف
 - 2.6.3 مثال FTO
- 7.3 التحكم اليومي في المدخول
 - 1.7.3 مسار الدماغ-الأعضاء
 - 2.7.3 القواعد الجينية والعصبية للاتصال بين الدماغ والأمعاء
- 8.3 البيولوجيا الزمنية والتغذية
 - 1.8.3 الساعة المركزية
 - 2.8.3 الساعات الطرفية
 - 3.8.3 هرمونات إيقاع الساعة البيولوجية
 - 4.8.3 السيطرة على المدخول (اللبتين والجريلين)

- 9.3 SNPs المتعلقة بإقاعات الساعة البيولوجية
- 1.9.3 آليات تنظيم الشبع
- 2.9.3 الهرمونات والتحكم في تناولها
- 3.9.3 المسارات المحتملة المعنية

الوحدة 4. علم الوراثة التغذوية 2 تعدد الأشكال الجينية الرئيسية

- 1.4. التعدد النيوكليويتيدي الفردي المرتبط بالسمنة
 - 1.1.4 قصة "القرد البدين"
 - 2.1.4 هرمونات الشهية
 - 3.1.4 التوليد الحراري
- 2.4. التعدد النيوكليويتيدي الفردي المرتبط بالفيتامينات
 - 1.2.4 فيتامين د
 - 2.2.4 فيتامينات المعقدة B
 - 3.2.4 فيتامين E
- 3.4. تعدد الأشكال النيوكليويتيدية الفردية المرتبطة بالتمارين الرياضية
 - 1.3.4 القوة مقابل المنافسة
 - 2.3.4 الأداء الرياضي
 - 3.3.4 التعافي من الإصابات والوقاية منها
- 4.4. التعدد النيوكليويتيدي الفردي المرتبط بالإجهاد التأكسدي/إزالة السموم
 - 1.4.4 جينات ترميز الإنزيمات
 - 2.4.4 العمليات المضادة للالتهابات
 - 3.4.4 المرحلة الأولى + الثانية من إزالة السموم
- 5.4. التعدد النيوكليويتيدي الفردي المرتبط بالإدمان
 - 1.5.4 مادة الكافيين
 - 2.5.4 الكحول
 - 3.5.4 الملح





- 7.4. التعدد النيوكليوتيدي الفردي المرتبط بالنكهة
 - 1.7.4. الطعم الحلو
 - 2.7.4. الطعم المالح
 - 3.7.4. الطعم المر
 - 4.7.4. الطعم الحامض
- 8.4. الأشكال المتعددة للنيوكليوتيدات الأحادية مقابل. الحساسية مقابل. عدم التحمل
 - 1.8.4. اللاكتوز
 - 2.8.4. الغلوتين
 - 3.8.4. الفركتوز
- 9.4. دراسة نظام غذائي خاص للسكر والفيتامينات

الوحدة 5. علم الوراثة الغذائية 3

- 1.5. الأشكال المتعددة للنيوكليوتيدات الأحادية التي تهب للإصابة بالأمراض المعقدة المتعلقة بالتغذية - Genetic Risk Scores (GRS)
- 2.5. السكري من النوع الثاني
- 3.5. ارتفاع ضغط الدم
- 4.5. تصلب الشرايين
- 5.5. فرط شحميات الدم
- 6.5. السرطان
- 7.5. مفهوم الجسيمات المعرضة
- 8.5. مفهوم المرونة الأيضية
- 9.5. الدراسات الحالية - تحديات المستقبل

الوحدة 6. علم المورثات الغذائية

- 1.6. أوجه الاختلاف والتشابه مع علم الجينات الغذائية
- 2.6. المكونات النشطة بيولوجيًا في النظام الغذائي على التعبير الجيني
- 3.6. تأثير المغذيات الدقيقة والكبيرة على التعبير الجيني
- 4.6. تأثير الأنماط الغذائية على التعبير الجيني
 - 1.4.6. مثال النظام الغذائي المتوسطي
- 5.6. أهم الدراسات حول التعبير الجيني
- 6.6. الجينات المرتبطة بالالتهاب
- 7.6. الجينات المرتبطة بحساسية الأنسولين
- 8.6. الجينات المتعلقة باستقلاب الدهون وتمايز الأنسجة الدهنية
- 9.6. الجينات المتعلقة بتصلب الشرايين
- 10.6. الجينات المتعلقة بالجهاز العضلي الهيكلي

الوحدة 7. علم الأيض والبروتيوميات

- 1.7. بروتيوميائية
 - 1.1.7. مبادئ علم البروتيوميات
 - 2.1.7. تدفق تحليل البروتيوميات
- 2.7. الأيضية
 - 1.2.7. مبادئ علم الأيض
 - 2.2.7. علم الأيض المستهدف
 - 3.2.7. علم الأيض غير المستهدف
- 3.7. الميكروبيوم والميكروبيوتات الدقيقة
 - 1.3.7. بيانات الميكروبيوم
 - 2.3.7. تكوين الميكروبيوم البشري
 - 3.3.7. الأنماط المعوية والنظام الغذائي
- 4.7. الملامح الأيضية الرئيسية
 - 1.4.7. التطبيق على تشخيص الأمراض
 - 2.4.7. الميكروبيوتا ومتلازمة الأيض
 - 3.4.7. الميكروبيوتا وأمراض القلب والأوعية الدموية. تأثير الميكروبيوتا الفموية والمعوية
- 5.7. الميكروبيوتا وأمراض التنكس العصبي
 - 1.5.7. مرض الزهايمر
 - 2.5.7. مرض باركنسون
 - 3.5.7. التصلب الجانبي الضموري
- 6.7. الميكروبيوتا والأمراض العصبية والنفسية
 - 1.6.7. قُصام
 - 2.6.7. القلق والاكتئاب والتوحد
- 7.7. الميكروبيوتا والسمنة
 - 1.7.7. الأنماط المعوية
 - 2.7.7. الدراسات الحالية وحالة المعرفة



الوحدة 8. علم التخلق

- 8.1. تاريخ علم التخلُّق طريقي في تناول الطعام، إرث لأحفادي
- 2.8. علم التخلق مقابل. التخلقية
- 3.8. المثيلة
- 1.3.8. أمثلة على الفولات والكولين والجينيسيتين
- 2.3.8. أمثلة على الزنك والسيلينيوم وفيتامين أ وتقبيد البروتين
- 4.8. تعديل هستون
- 1.4.8. تعديل الهستون
- 2.4.8. أمثلة على الزبدات، إيزوثيوسيانات، حمض الفوليك، الكولين
- 5.8. الحمض النووي الريبوزي الدقيق MicroRNA
- 1.5.8. التكوين الحيوي للحمض النووي الريبوزي الدقيق في البشر
- 2.5.8. آليات عملها - العمليات التي تنظمها
- 6.8. علم المغذيات
- 1.6.8. الرنا الميكروي المعدل بالنظام الغذائي
- 2.6.8. الرنا الميكروي المشارك في عملية الأيض
- 7.8. دور الرنا الميكروي في المرض
- 1.7.8. الرنا الميكروي في تكوين الأورام
- 2.7.8. الرنا الميكروي في السمّة والسكري وأمراض القلب والأوعية الدموية
- 8.8. المتغيرات الجينية التي تولد أو تدمر مواقع ارتباط الحمض النووي الريبوزي الميكروي
- 1.8.8. الدراسات الرئيسية
- 2.8.8. النتائج في الأمراض البشرية
- 9.8. طرق الكشف عن الرنا الميكروي وتنقيته
- 1.9.8. الرنا الميكروي المتداول
- 2.9.8. الطرق الأساسية المستخدمة

الوحدة 9. التقنيات المختبرية للتغذية الجينومية

- 1.9. مختبر البيولوجيا الجزيئية
- 1.1.9. التعليمات الأساسية
- 2.1.9. المواد الأساسية
- 3.1.9. الاعتمادات المطلوبة في الاتحاد الأوروبي
- 2.9. استخلاص الحمض النووي
- 1.2.9. من اللعاب
- 2.2.9. من الدم
- 3.2.9. من الأنسجة الأخرى
- 3.9. Real-time التفاعل المتسلسل للبوليميراز
- 1.3.9. مقدمة - تاريخ المنهج
- 2.3.9. البروتوكولات الأساسية المستخدمة
- 3.3.9. المعدات الأكثر استخدامًا
- 4.9. التسلسل
- 1.4.9. مقدمة - تاريخ المنهج
- 2.4.9. البروتوكولات الأساسية المستخدمة
- 3.4.9. المعدات الأكثر استخدامًا
- 5.9. High-throughput (الإنتاجية العالية)
- 1.5.9. مقدمة - تاريخ المنهج
- 2.5.9. أمثلة على الدراسات البشرية
- 6.9. التعبير الجيني والجينومي وعلم النسخ النصية
- 1.6.9. مقدمة - تاريخ المنهج
- 2.6.9. المصفوفات المجهرية
- 3.6.9. بطاقات الموائع الدقيقة
- 4.6.9. أمثلة على الدراسات البشرية
- 7.9. التقنيات الأوميّة وعلاماتها الحيوية
- 1.7.9. التخلقية
- 2.7.9. بروتينومية
- 3.7.9. الأيضية
- 4.7.9. ميتاجينوماتية
- 8.9. تحليل المعلوماتية الحيوية
- 1.8.9. أدوات وبرامج المعلوماتية الحيوية قبل المعلوماتية الحيوية وبعدها
- 2.8.9. GO Terms, Clustering بيانات الحمض النووي Microarrays
- 3.8.9. GEPASgFunctional Enrichment، وبابلومات

الوحدة 12. التغذية في أمراض الجهاز الهضمي

- 1.1.12. التغذية في اضطرابات الفم
 - 1.1.12.1. التذوق
 - 2.1.12. سيلان اللعاب
 - 3.1.12. التهاب الغشاء المخاطي
- 2.12. التغذية في اضطرابات المريء المعوية
 - 1.2.12. الارتجاع المعدي
 - 2.2.12. قرحة المعدة
 - 3.2.12. عسر البلع
- 3.12. التغذية في متلازمات ما بعد الجراحة
 - 1.3.12. جراحة المعدة
 - 2.3.12. الأمعاء القصيرة
- 4.12. التغذية في اضطرابات وظائف الأمعاء
 - 1.4.12. إمساك
 - 2.4.12. الإسهال
- 5.12. التغذية في متلازمات سوء الامتصاص
- 6.12. التغذية في أمراض القولون
 - 1.6.12. القولون العصبي
 - 2.6.12. الرتوج
- 7.12. التغذية في مرض التهاب الأمعاء (EII)
- 8.12. أكثر أنواع الحساسية الغذائية وعدم تحملها مع تداعيات في الجهاز الهضمي
- 9.12. التغذية في أمراض الكبد
 - 1.9.12. ارتفاع ضغط الدم في البوابة
 - 2.9.12. اعتلال الدماغ الكبدي
 - 3.9.12. زراعة الكبد بالنقل
- 10.12. التغذية في أمراض القنوات الصفراوية. حصى في المرارة
- 11.12. التغذية في اعتلال البنكرياس
 - 1.11.12. التهاب البنكرياس الحاد
 - 2.11.12. التهاب البنكرياس المزمن

الوحدة 10. علاقة عدم التحمل/ الحساسية والميكروبات

- 1.10. التغييرات في الميكروبيوتا في المرضى الذين يعانون من حمية استبعاد الطعام
 - 1.1.10. التهاب المريء اليوزيني (EoE)
- 2.10. التغييرات في الجراثيم في المرضى الذين يعانون من حمية استبعاد الطعام: عدم تحمل منتجات الألبان (اللاكتوز ، بروتينات الحليب: الكازين ، الألبومين ، وغيرها)
 - 1.2.10. عدم تحمل اللاكتوز
 - 2.2.10. عدم تحمل بروتينات الحليب: الكازينات، الزللات، إلخ
 - 3.2.10. حساسية من الحليب
- 3.10. تغيير واستعادة الكائنات الحية الدقيقة المعوية في المرضى الذين يعانون من عدم تحمل الغلوتين ومرض الاضطرابات الهضمية
 - 1.3.10. تغيير الجراثيم المعوية في المرضى الذين يعانون من عدم تحمل الغلوتين
 - 2.3.10. تغيير الجراثيم المعوية في مرضى الاضطرابات الهضمية
 - 3.3.10. دور البروبيوتيك والبريبايوتكس في تعافي الجراثيم في مرضى الاضطرابات الهضمية وحساسية الغلوتين
- 4.10. الكائنات الحية الدقيقة والأمينات الحيوية
- 5.10. خطوط البحث الحالية

الوحدة 11. التغذية عند زيادة الوزن والسمنة والأمراض المصاحبة لهما

- 1.11. الفيزيولوجيا المرضية للسمنة
 - 1.1.11. التشخيص الدقيق
 - 2.1.11. تحليل الأسباب الكامنة
 - 2.11. التشخيص المظهري
- 1.2.11. تكوين الجسم وقياس السرعات الحرارية وتأثيرها على العلاج الشخصي
- 3.11. الهدف من العلاج ونماذج الأنظمة الغذائية منخفضة البؤر
- 4.11. وصفة طبية لممارسة الرياضة البدنية في الوزن الزائد والسمنة
- 5.11. علم النفس المرتبط بالنظام الغذائي في إنقاص الوزن: التغذية النفسية
- 6.11. الأمراض المصاحبة المرتبطة بالسمنة
 - 1.6.11. إدارة التغذية في متلازمة التمثيل الغذائي
 - 2.6.11. مقاومة الأنسولين
 - 3.6.11. مرض السكري من النوع 2 السمنة
- 7.11. المخاطر القلبية الوعائية والتكيفات الغذائية في ارتفاع ضغط الدم وعسر شحميات الدم وتصلب الشرايين
- 8.11. أمراض الجهاز الهضمي المرتبطة بالسمنة و اختلال الميكروبيوم
- 9.11. العلاج الدوائي في السمنة والتفاعلات الدوائية مع المغذيات وتكييف الخطة الغذائية
- 10.11. جراحة السمنة والتنظير
 - 1.10.11. التكيفات الغذائية

الوحدة 13. التغذية في أمراض الغدد الصماء والتمثيل الغذائي

- 1.13. عسر شحيمات الدم وتصلب الشرايين
- 2.13. داء السكري Mellitus
- 3.13. ارتفاع ضغط الدم وأمراض القلب والأوعية الدموية
- 4.13. السمنة
- 1.4.13. علم مسببات الأمراض. علم الوراثة الغذائية وعلم المورثات الغذائية
- 2.4.13. الفيزيولوجيا المرضية للسمنة
- 3.4.13. تشخيص المرض والأمراض المصاحبة له
- 4.4.13. فريق متعدد التخصصات في علاج السمنة
- 5.4.13. العلاج الغذائي. الاحتمالات العلاجية
- 6.4.13. العلاج الدوائي. أدوية جديدة
- 7.4.13. العلاج النفسي
- 1.7.4.13. نماذج التدخل
- 2.7.4.13. علاج اضطرابات الأكل المصاحبة
- 8.4.13. العلاج الجراحي
- 1.8.4.13. دواعي الإستعمال
- 2.8.4.13. التقنيات
- 3.8.4.13. المضاعفات
- 4.8.4.13. إدارة النظام الغذائي
- 5.8.4.13. جراحة التمثيل الغذائي
- 9.4.13. العلاج التنظيري
- 1.9.4.13. دواعي الإستعمال
- 2.9.4.13. التقنيات
- 3.9.4.13. المضاعفات
- 4.9.4.13. إدارة النظام الغذائي للمريض
- 10.4.13. النشاط البدني في السمنة
- 1.10.4.13. تقييم قدرة المريض الوظيفية ونشاطه
- 2.10.4.13. استراتيجيات الوقاية من خلال النشاط
- 3.10.4.13. التدخل في علاج المرض والأمراض المرتبطة به
- 11.4.13. تحديث في دراسات النظام الغذائي والسمنة
- 12.4.13. استراتيجيات التدخل الدولية لمكافحة السمنة والوقاية منها

الوحدة 14. التغذية في أمراض الجهاز العصبي

- 1.14. التغذية في الوقاية من التدهور المعرفي والخرف والزهايمر
- 2.14. التغذية والأمراض النفسية
- 1.2.14. كآبة
- 2.2.14. اضطراب ثنائي القطب
- 3.14. أمراض مع سلوكيات أكل متغيرة
- 1.3.14. مُصام
- 2.3.14. اضطراب الشخصية الحدية
- 4.14. اضطرابات السلوك الغذائي
- 1.4.14. فقدان الشهية
- 2.4.14. الشره المرضي
- 3.4.14. BED
- 5.14. التغذية في الأمراض التنكسية
- 1.5.14. تصلب متعدد
- 2.5.14. التصلب الجانبي الضموري
- 3.5.14. الحثل العضلي
- 6.14. التغذية في الأمراض مع حركة غير منضبطة
- 1.6.14. مرض باركنسون
- 2.6.14. داء هنتنغتون
- 7.14. التغذية في الصرع
- 8.14. التغذية في الألم العصبي
- 1.8.14. ألم مزمن
- 9.14. التغذية في الإصابات العصبية الشديدة
- 10.14. المواد السامة والمركبات النشطة بيولوجيا والجراثيم المعوية وعلاقتها بأمراض الجهاز العصبي

الوحدة 15. التغذية في أمراض الكلى

- 1.15. التهابات الكبيبات والاعتلالات الأنبوية
- 2.15. القصور الكلوي المزمن ما قبل غسيل الكلى
- 3.15. القصور الكلوي المزمن و غسيل الكلى
- 4.15. النقرس وفرط حمض يوريك الدم

الوحدة 18. التغذية الاصطناعية عند البالغين

- 1.18. التغذية المعوية
- 2.18. التغذية الوريدية
- 3.18. التغذية المنزلية الصناعية
- 4.18. التغذية الفموية المتكيفة

الوحدة 19. فسيولوجيا تغذية الطفل

- 1.19. تأثير النظام الغذائي على النمو والتطور
- 2.19. المتطلبات الغذائية في فترات الطفولة المختلفة
- 3.19. التقييم الغذائي عند الطفل
- 4.19. تقييم وتوصيات النشاط البدني
- 5.19. التغذية أثناء الحمل وأثرها على حديثي الولادة
- 6.19. الاتجاهات الحالية في تغذية الأطفال حديثي الولادة
- 7.19. التغذية عند المرضعات وأثرها على الرضيع
- 8.19. تغذية حديثي الولادة مع تأخر النمو داخل الرحم
- 9.19. الرضاعة الطبيعية
- 1.9.19. حليب الإنسان كغذاء وظيفي
- 2.9.19. عملية تصنيع وإفراز الحليب
- 3.9.19. قواعد لترقيته
- 10.19. بنوك الحليب البشري
- 1.10.19. عمل و مؤشرات بنك الحليب
- 11.19. مفهوم وخصائص التركيبات المستخدمة في تغذية الرضع
- 12.19. الانتقال إلى نظام غذائي متنوع. التغذية التكميلية خلال السنة الأولى من العمر
- 13.19. تغذية الطفل من 1 إلى 3 سنوات
- 14.19. التغذية خلال مرحلة النمو المستقر. التغذية المدرسية
- 15.19. التغذية في سن المراهقة. عوامل الخطر في التغذية
- 16.19. تغذية الطفل والمراهق الرياضي
- 17.19. طرائق غذائية أخرى للأطفال والمراهقين. التأثيرات الثقافية والاجتماعية والدينية على تغذية الأطفال
- 18.19. الوقاية من أمراض التغذية منذ الطفولة. الأهداف والإرشادات

الوحدة 16. التغذية في حالات خاصة

- 1.16. التغذية في حالات الإجهاد الأيضي
- 1.1.16. تلوث الدم
- 2.1.16. الصدمة المتعددة
- 3.1.16. المحروقين
- 4.1.16. مريض قام بزراعة عضو ما
- 2.16. تغذية مريض السرطان
- 1.2.16. العلاج الجراحي
- 2.2.16. العلاج الكيميائي
- 3.2.16. العلاج الإشعاعي
- 4.2.16. زراعة نخاع العظام
- 3.16. أمراض الجهاز المناعي
- 1.3.16. متلازمة نقص المناعة المكتسب

الوحدة 17. التغذية السريرية ونظام التغذية بالمستشفى

- 1.17. إدارة وحدات التغذية بالمستشفيات
- 1.1.17. الغذاء في بيئة المستشفى
- 2.1.17. سلامة الغذاء في المستشفيات
- 3.1.17. تنظيم المطبخ في المستشفيات
- 4.1.17. تخطيط وإدارة النظم الغذائية في المستشفيات. كود النظام الغذائي
- 2.17. النظم الغذائية القاعدية بالمستشفى
- 1.2.17. النظام الغذائي الأساسي للبالغين
- 2.2.17. النظم الغذائية القاعدية في طب الأطفال
- 3.2.17. نظام غذائي نباتي ألبان والبيض والنباتيون المتشددون
- 4.2.17. نظام غذائي يتكيف مع الأساليب الثقافية
- 3.17. النظم الغذائية العلاجية في المستشفيات
- 1.3.17. توحيد الأنظمة الغذائية وقوائم الطعام الشخصية
- 4.17. تفاعل ثنائي الاتجاه بين الأدوية والمغذيات

الوحدة 20. التغذية السريرية في طب الأطفال

- 1.20. مفهوم العلاج الغذائي في طب الأطفال
 - 1.1.20. تقييم المريض الذي يحتاج إلى دعم غذائي
 - 2.1.20. دواعي الإستعمال
- 2.20. معلومات عامة عن التغذية المعوية والحقيقية
 - 1.2.20. التغذية المعوية للأطفال
 - 2.2.20. التغذية الوريدية للأطفال
- 3.20. المنتجات الغذائية المستخدمة في الأطفال المرضى وذوي الاحتياجات الخاصة
 - 4.20. تنفيذ ومراقبة مرضى الدعم الغذائي
 - 1.4.20. المريض الحرج
 - 2.4.20. مريض الأمراض العصبية
 - 5.20. التغذية المنزلية الصناعية
 - 6.20. المكملات الغذائية كدعم للنظام الغذائي التقليدي
 - 7.20. البروبيوتيك والبريبايوتك في تغذية الأطفال

الوحدة 21. سوء تغذية الأطفال

- 1.21. سوء التغذية لدى الأطفال و نقص في التغذية
 - 1.1.21. الجوانب النفسية والاجتماعية
 - 2.1.21. تقييم طب الأطفال
 - 3.1.21. العلاج والمتابعة
 - 2.21. فقر الدم التغذوي
 - 1.2.21. أنواع فقر الدم التغذوي الأخرى في مرحلة الطفولة
 - 3.21. نقص الفيتامينات والعناصر النزرة
 - 1.3.21. الفيتامينات
 - 2.3.21. العناصر النزرة
 - 3.3.21. الكشف والعلاج
 - 4.21. الدهون في النظام الغذائي للأطفال
 - 1.4.21. الأحماض الدهنية الأساسية
 - 5.21. سمنة الأطفال
 - 1.5.21. الوقاية
 - 2.5.21. تداعيات السمنة عند الاطفال
 - 3.5.21. العلاج التغذوي

الوحدة 22. التغذية وأمراض الجهاز الهضمي في مرحلة الطفولة

- 1.22. تغذية الطفل المصاب بمرض في الفم
 - 1.1.22. أمراض الفم الرئيسية في مرحلة الطفولة
 - 2.1.22. تداعيات هذه التغيرات في تغذية الطفل
 - 3.1.22. آليات تجنب سوء التغذية ذات الصلة
- 2.22. تغذية الرضع والأطفال المصابين بالارتجاع المعدي المريئي
 - 1.2.22. تداعيات هذه التغيرات في تغذية الطفل
 - 2.2.22. آليات تجنب سوء التغذية ذات الصلة
 - 3.22. التغذية في حالات الإسهال الحاد
 - 1.3.22. تداعيات هذه التغيرات في تغذية الطفل
 - 2.3.22. آليات تجنب سوء التغذية ذات الصلة
- 4.22. تغذية الطفل المصاب بمرض الاضطرابات الهضمية
 - 1.4.22. تداعيات هذه التغيرات في تغذية الطفل
 - 2.4.22. آليات تجنب سوء التغذية ذات الصلة
- 5.22. تغذية الطفل المصاب بمرض التهاب الأمعاء
 - 1.5.22. تداعيات هذه التغيرات في تغذية الطفل
 - 2.5.22. آليات تجنب سوء التغذية ذات الصلة
- 6.22. التغذية عند الأطفال المصابين بسوء الامتصاص / متلازمة الجهاز الهضمي
 - 1.6.22. تداعيات هذه التغيرات في تغذية الطفل
 - 2.6.22. آليات تجنب سوء التغذية ذات الصلة
- 7.22. تغذية الطفل المصاب بالإمساك
 - 1.7.22. آليات غذائية لمنع الإمساك
 - 2.7.22. الآليات الغذائية لعلاج الإمساك
- 8.22. تغذية الطفل المصاب بأمراض الكبد
 - 1.8.22. تداعيات هذه التغيرات في تغذية الطفل
 - 2.8.22. آليات تجنب سوء التغذية ذات الصلة
 - 3.8.22. أنظمة غذائية خاصة

الوحدة 24. التغذية في ممارسة الرياضة

- 1.24. فيزيولوجيا التمارين الرياضية
- 2.24. التكيف الفسيولوجي مع أنواع مختلفة من التمارين
- 3.24. التكيف الأيضي لممارسة الرياضة. التنظيم والرقابة
- 4.24. تقييم احتياجات الطاقة والحالة الغذائية للرياضي
- 5.24. تقييم القدرة البدنية للرياضي
- 6.24. التغذية في مختلف مراحل الممارسة الرياضية
 - 1.6.24. ما قبل المنافسة
 - 2.6.24. أثناءها
 - 3.6.24. ما بعد المنافسة
- 7.24. الإماهة
 - 1.7.24. التنظيم والاحتياجات
 - 2.7.24. أنواع المشروبات
- 8.24. التخطيط الغذائي المتكيف مع الأساليب الرياضية
- 10.24. التغذية في الشفاء من الإصابات الرياضية
- 11.24. الاضطرابات النفسية المتعلقة بممارسة الرياضة
 - 1.11.24. اضطرابات الأكل فيغوريكسيا (اضطراب صورة الجسم العظمي) وأورثوريكسيا (الهوس بالأكل الصحي) وأنوريكسيا (فقدان الشهية العصبي)
 - 2.11.24. التعب بسبب التمرين المفرط
 - 3.11.24. التلوث الرياضي الأنثوي
- 21.24. دور المدرب في الأداء الرياضي

الوحدة 25. تقييم الحالة التغذوية وحساب الخطط الغذائية الشخصية والتوصيات والمتابعة

- 1.25. التاريخ السريري والسجلات السابقة
 - 1.1.25. المتغيرات الفردية التي تؤثر على استجابة الخطة الغذائية
 - 2.25. الأنثروبومترية وتكوين الجسم
 - 3.25. تقييم عادات الأكل
- 1.3.25. التقييم الغذائي لاستهلاك الغذاء
- 4.25. فريق متعدد التخصصات والدوائر العلاجية
- 5.25. حساب مدخلات الطاقة

الوحدة 23. التغذية والأمراض غير الهضمية في الطفولة

- 1.23. صعوبات واضطرابات التغذية لدى الأطفال
 - 1.1.23. الجوانب الفسيولوجية
 - 2.1.23. الجوانب النفسية
- 2.23. اضطرابات السلوك الغذائي
 - 1.2.23. فقدان الشهية
 - 2.2.23. الشره المرضي
 - 3.2.23. آخرون
- 3.23. أخطاء فطرية في التمثيل الغذائي
 - 1.3.23. أسس علاج نظامه الغذائي
 - 4.23. التغذية في عسر شحميات الدم
- 1.4.23. آليات التغذية للوقاية من خلل الدهون
- 2.4.23. الآليات الغذائية لعلاج عسر شحميات الدم
- 5.23. التغذية عند الطفل المصاب بالسكري
 - 1.5.23. تداعيات مرض السكري على تغذية الطفل
 - 2.5.23. آليات تجنب سوء التغذية ذات الصلة
- 6.23. التغذية عند الطفل المصاب بالتوحد
 - 1.6.23. تداعيات هذا التغيير على تغذية الطفل
 - 2.6.23. آليات تجنب سوء التغذية ذات الصلة
- 7.23. التغذية عند الأطفال المصابين بالسرطان
 - 1.7.23. تداعيات المرض وعلاجاته في تغذية الطفل
 - 2.7.23. آليات تجنب سوء التغذية ذات الصلة
- 8.23. تغذية الطفل المصاب بأمراض الرئة المزمنة
 - 1.8.23. تداعيات هذا التغيير على تغذية الطفل
 - 2.8.23. آليات تجنب سوء التغذية ذات الصلة
- 9.23. تغذية الطفل المصاب باعتلال الكلية
 - 1.9.23. تداعيات هذا التغيير على تغذية الطفل
 - 2.9.23. آليات تجنب سوء التغذية ذات الصلة
 - 3.9.23. أنظمة غذائية خاصة
- 10.23. تغذية الطفل المصاب بالحساسية و / أو عدم تحمل الطعام
 - 1.10.23. أنظمة غذائية خاصة
- 11.23. التغذية في الطفولة وأمراض العظام
 - 1.11.23. آليات صحة العظام الجيدة في مرحلة الطفولة

- 6.25 حساب الاستهلاك الموصى به من المغذيات الدقيقة والكبيرة
- 7.25 التوصية بكميات وتواتر استهلاك الغذاء
 - 1.7.25 نماذج التغذية
 - 2.7.25 التخطيط
 - 3.7.25 توزيع الجرعات اليومية
 - 8.25 نماذج تخطيط النظام الغذائي
 - 1.8.25 القوائم الأسبوعية
 - 2.8.25 يؤخذ يوميا
 - 3.8.25 منهجية التبادل الغذائي
 - 9.25 تغذية المستشفى
 - 1.9.25 نماذج النظام الغذائي
 - 2.9.25 خوارزميات القرار
 - 10.25 التعليم
 - 1.10.25 الجوانب النفسية
 - 2.10.25 المحافظة على عادات الأكل
 - 3.10.25 توصيات في التعافي

الوحدة 26. الاستشارة الغذائية

- 1.26 كيف يتم تنفيذ الاستشارة الغذائية
 - 1.1.26 دراسة السوق والمنافسة
 - 2.1.26 الزبائن
 - 3.1.26 التسويق، الشبكات الاجتماعية
 - 2.26 علم النفس والتغذية
 - 1.2.26 الجوانب النفسية والاجتماعية التي تؤثر على السلوك الغذائي
 - 2.2.26 تقنيات المقابلة
 - 3.2.26 نصائح غذائية
 - 4.2.26 إدارة التوتر
 - 5.2.26 التثقيف الغذائي للأطفال والكبار

الوحدة 27. البروبيوتيك والبريبايوتكس والميكروبات والصحة

- 1.27 البروبيوتيك
- 2.27 البريبايوتك
- 3.27 التطبيقات السريرية للبروبيوتيك والبريبايوتكس في أمراض الجهاز الهضمي
- 4.27 التطبيقات السريرية لأمراض الغدد الصماء واضطرابات القلب والأوعية الدموية
- 5.27 التطبيقات السريرية للبروبيوتيك والبريبايوتكس في المسالك البولية
- 6.27 التطبيقات السريرية للبروبيوتيك والبريبايوتكس في أمراض النساء
- 7.27 التطبيقات السريرية للبروبيوتيك والبريبايوتكس في علم المناعة
- 8.27 التطبيقات السريرية للبروبيوتيك والبريبايوتكس في أمراض التغذية
- 9.27 التطبيقات السريرية للبروبيوتيك والبريبايوتكس في الأمراض العصبية
- 10.27 التطبيقات السريرية للبروبيوتيك والبريبايوتكس في المرضى ذوي الحالات الحرجة
- 11.27 منتجات الألبان كمصدر طبيعي للبروبيوتيك والبريبايوتكس

الوحدة 28. الأغذية من أجل الصحة والإنصاف والاستدامة

- 1.28 الأغذية المستدامة ومتغيرات الغذاء التي تؤثر على البصمة البيئية
 - 1.1.28 أثار الكربون
 - 2.1.28 البصمة المائية
- 2.28 هدر الغذاء كمسكلة فردية ومرتبطة بصناعة المواد الغذائية
- 3.28 فقدان التنوع البيولوجي على مختلف المستويات وتأثيره على صحة الإنسان: الكائنات الدقيقة الميكروبيوم
- 4.28 المواد السامة والغريبة في الغذاء وتأثيرها على الصحة
- 5.28 التشريعات الغذائية الحالية
 - 1.5.28 الملصقات والإضافات والمقترحات التنظيمية في التسويق والإعلان
 - 6.28 التغذية واضطرابات الغدد الصماء
 - 7.28 وباء السمنة وسوء التغذية العالمي المرتبطين بعدم المساواة: «كوكب السمينين والجياغ»
 - 8.28 النظام الغذائي في الطفولة والشباب واكتساب العادات في مرحلة البلوغ
 - 1.8.28 الأطعمة والمشروبات فائقة المعالجة غير المياه: مشكلة سكانية
 - 9.28 صناعة المواد الغذائية والتسويق والإعلان والشبكات الاجتماعية وتأثيرها على خيارات الغذاء
 - 10.28 توصيات غذائية صحية ومستدامة وغير سامة: السياسة



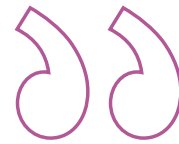
المنهجية

يقدم هذا البرنامج التدريبي طريقة مختلفة للتعلم. فقد تم تطوير منهجيتنا من خلال أسلوب التعليم المرتكز على التكرار: **Relearning** أو ما يعرف بمنهجية إعادة التعلم.

يتم استخدام نظام التدريس هذا، على سبيل المثال، في أكثر كليات الطب شهرة في العالم، وقد تم اعتباره أحد أكثر المناهج فعالية في المنشورات ذات الصلة مثل مجلة نيو إنجلند الطبية (*New England Journal of Medicine*).



اكتشف منهجية *Relearning* (منهجية إعادة التعلم)، وهي نظام يتخلّى عن التعلم الخطي التقليدي ليأخذك عبر أنظمة التدريس التعليم المرتكزة على التكرار: إنها طريقة تعلم أثبتت فعاليتها بشكل كبير، لا سيما في المواد الدراسية التي تتطلب الحفظ"





في جامعة TECH نستخدم منهج دراسة الحالة

أمام حالة سريرية معينة، ما الذي يجب أن يفعله المهني؟ خلال البرنامج، سيواجه الطلاب العديد من الحالات السريرية المحاكاة بناءً على مرضى حقيقيين وسيتم عليهم فيها التحقيق ووضع الفرضيات وأخيراً حل الموقف. هناك أدلة علمية وفيرة على فعالية المنهج، حيث يتعلم المتخصصون بشكل أفضل وأسرع وأكثر استدامة مع مرور الوقت.

مع جامعة TECH يمكن لأخصائيي التغذية تجربة طريقة تعلم تهز أسس الجامعات التقليدية في جميع أنحاء العالم.

وفقاً للدكتور Gérvas، فإن الحالة السريرية هي العرض المشروح لمرضى، أو مجموعة من المرضى، والتي تصبح «حالة»، أي مثالاً أو نموذجاً يوضح بعض العناصر السريرية المميزة، إما بسبب قوتها التعليمية، أو بسبب تفرداها أو ندرتها. لذا فمن الضروري أن تستند الحالة إلى الحياة المهنية الحالية، في محاولة لإعادة إنشاء عوامل التكيف الحقيقية في الممارسة المهنية في مجال التغذية.



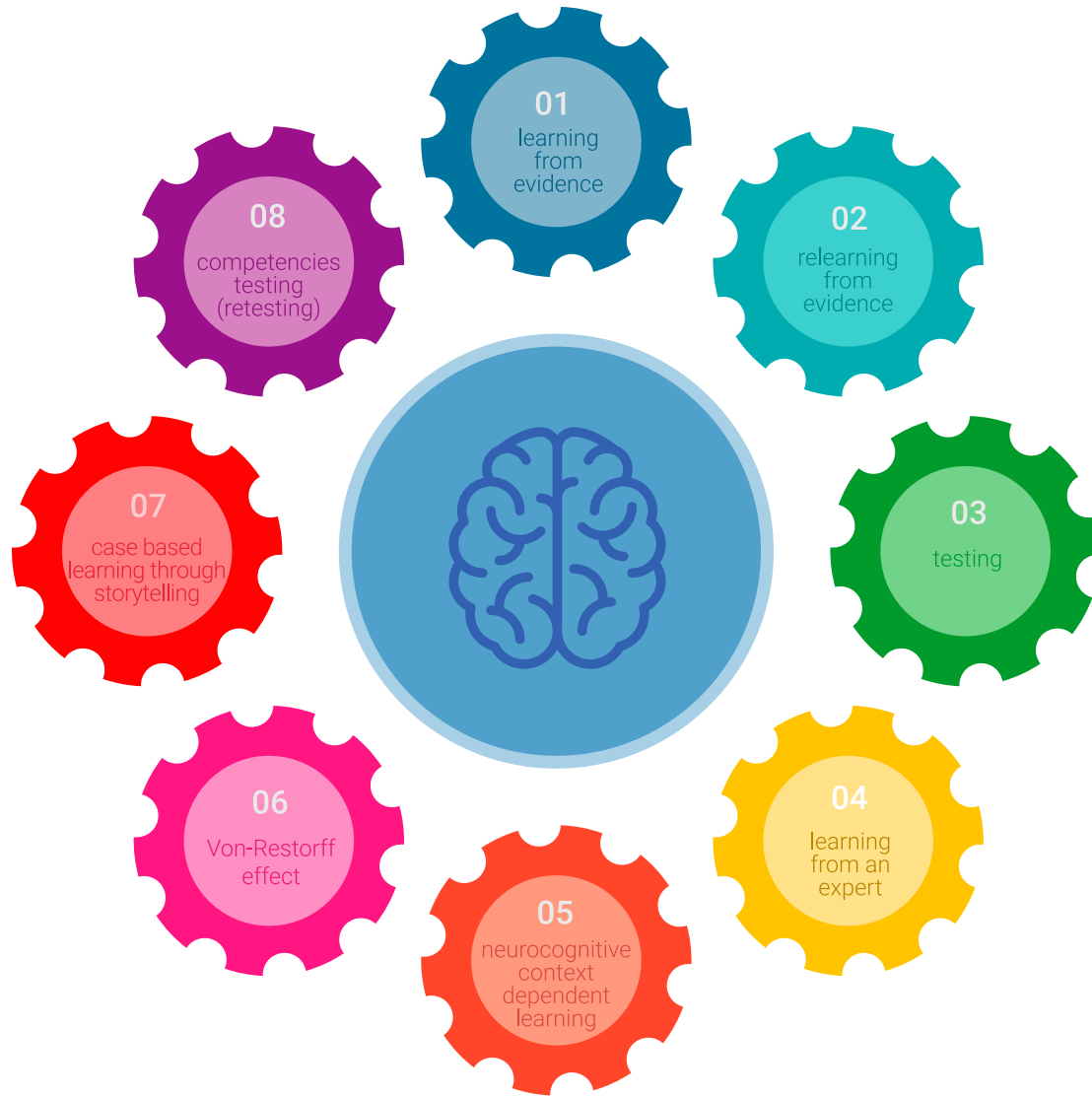
هل تعلم أن هذا المنهج تم تطويره عام 9112 في جامعة هارفارد للطلاب دارسي القانون؟ وكان يتمثل منهج دراسة الحالة في تقديم مواقف حقيقية معقدة لهم لكي يقوموا باتخاذ القرارات وتبرير كيفية حلها. وفي عام 9124 تم تأسيسها كمنهج تدريس قياسي في جامعة هارفارد"

تُبرر فعالية المنهج بأربعة إنجازات أساسية:

1. أخصائيو التغذية الذين يتبعون هذا المنهج لا يحققون فقط استيعاب المفاهيم، ولكن أيضاً تنمية قدراتهم العقلية من خلال التمارين التي تقيم المواقف الحقيقية وتقوم بتطبيق المعرفة المكتسبة.
2. يركز المنهج التعلم بقوة على المهارات العملية التي تسمح لأخصائيو التغذية بالاندماج بشكل أفضل في الممارسات اليومية.
3. يتم تحقيق استيعاب أبسط وأكثر كفاءة للأفكار والمفاهيم، وذلك بفضل منهج المواقف التي نشأت من الواقع.
4. يصبح الشعور بكفاءة الجهد المستثمر حافزاً مهماً للغاية للطلاب، مما يترجم إلى اهتمام أكبر بالتعلم وزيادة في الوقت المخصص للعمل في المحاضرة الجامعية.

منهجية إعادة التعلم (Relearning)

تجمع جامعة TECH بين منهج دراسة الحالة ونظام التعلم عن بعد، 100% عبر الانترنت والقائم على التكرار، حيث تجمع بين 8 عناصر مختلفة في كل درس. نحن نعزز منهج دراسة الحالة بأفضل منهجية تدريس 100% عبر الانترنت في الوقت الحالي وهي: منهجية إعادة التعلم والمعروفة بـ Relearning.



سوف يتعلم أخصائي التغذية من خلال الحالات الحقيقية وحل المواقف المعقدة في بيئات التعلم المحاكاة. تم تطوير هذه المحاكاة من أحدث البرامج التي تسهل التعلم الغامر.

في طبيعة المناهج التربوية في العالم، تمكنت منهجية إعادة التعلم من تحسين مستويات الرضا العام للمهنيين، الذين أكملوا دراساتهم، فيما يتعلق بمؤشرات الجودة لأفضل جامعة عبر الإنترنت في البلدان الناطقة بالإسبانية (جامعة كولومبيا).

من خلال هذه المنهجية، قمنا بتدريب أكثر من 45000 أخصائي تغذية بنجاح غير مسبوق، في جميع التخصصات السريرية بغض النظر عن العبء الجراحي. تم تطوير منهجيتنا التربوية في بيئة شديدة المتطلبات، مع طلاب جامعيين يتمتعون بمظهر اجتماعي واقتصادي مرتفع ومتوسط عمر يبلغ 43.5 عاماً.

ستتيح لك منهجية إعادة التعلم والمعروفة بـ *Relearning*، التعلم بجهد أقل ومزيد من الأداء، وإشراكك بشكل أكبر في تدريبك، وتنمية الروح النقدية لديك، وكذلك قدرتك على الدفاع عن الحجج والآراء المتباينة: إنها معادلة واضحة للنجاح.

في برنامجنا، التعلم ليس عملية خطية، ولكنه يحدث في شكل لولبي (نتعلم ثم نطرح ماتعلمناه جانباً فننساها ثم نعيد تعلمه). لذلك، نقوم بدمج كل عنصر من هذه العناصر بشكل مركزي.

النتيجة الإجمالية التي حصل عليها نظام التعلم في TECH هي 8.01، وفقاً لأعلى المعايير الدولية.



يقدم هذا البرنامج أفضل المواد التعليمية المُعدَّة بعناية للمهنيين:

المواد الدراسية



يتم إنشاء جميع محتويات التدريس من قبل المتخصصين الذين سيقومون بتدريس البرنامج الجامعي، وتحديدًا من أجله، بحيث يكون التطوير التعليمي محددًا وملموشًا حقًا.

ثم يتم تطبيق هذه المحتويات على التنسيق السمعي البصري الذي سيخلق منهج جامعة TECH في العمل عبر الإنترنت. كل هذا بأحدث التقنيات التي تقدم أجزاء عالية الجودة في كل مادة من المواد التي يتم توفيرها للطلاب.

أحدث تقنيات وإجراءات التغذية المعروضة في الفيديوهات



تقدم TECH للطلاب أحدث التقنيات وأحدث التطورات التعليمية والتقنيات الرائدة في الوقت الراهن في مجال استشارات التغذية. كل هذا، بصيغة المتحدث، بأقصى درجات الصرامة، موضحاً ومفصلاً للمساهمة في استيعاب وفهم الطالب. وأفضل ما في الأمر أنه يمكن مشاهدتها عدة مرات كما تريد.

ملخصات تفاعلية



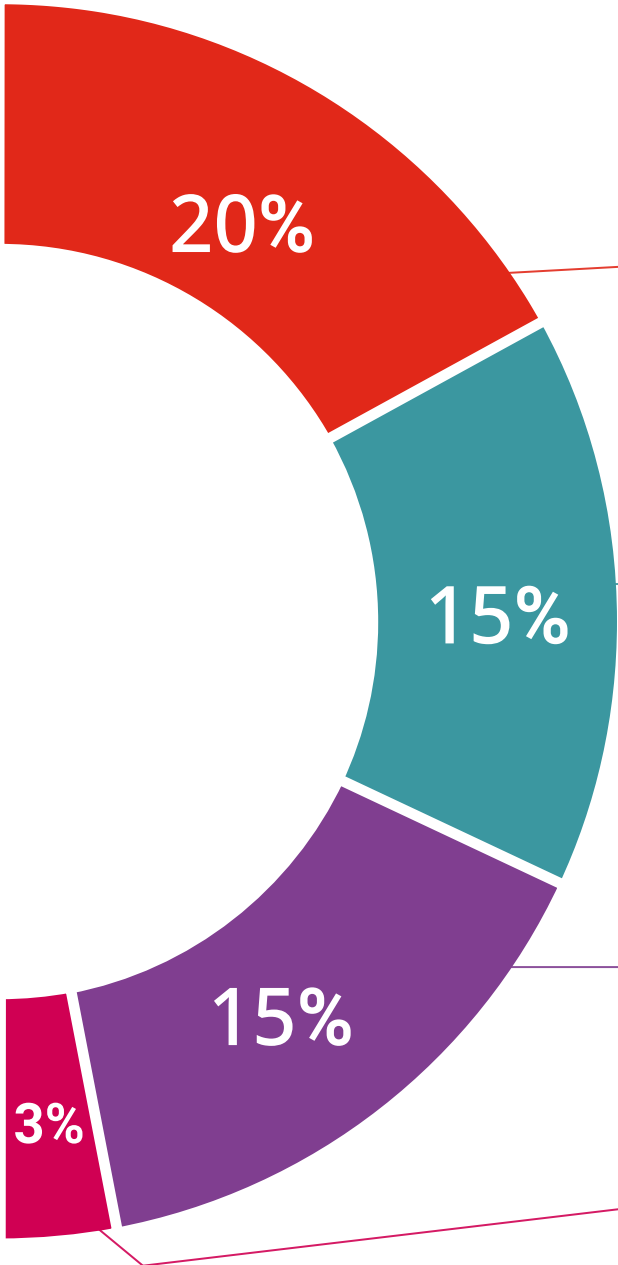
يقدم فريق جامعة TECH المحتويات بطريقة جذابة وديناميكية في أقراص الوسائط المتعددة التي تشمل الملفات الصوتية والفيديوهات والصور والرسوم البيانية والخرائط المفاهيمية من أجل تعزيز المعرفة.

اعترفت شركة مايكروسوفت بهذا نظام التأهيل الفريد لتقديم محتوى الوسائط المتعددة على أنه "قصة نجاح أوروبية".

قراءات تكميلية



المقالات الحديثة، ووثائق اعتمدت بتوافق الآراء، والأدلة الدولية.. من بين آخرين. في مكتبة جامعة TECH الافتراضية، سيتمكن الطالب من الوصول إلى كل ما يحتاجه لإكمال تدريبه.





تحليل الحالات التي تم إعدادها من قبل الخبراء وإرشاد منهم

يجب أن يكون التعلم الفعال بالضرورة سياقياً. لذلك، تقدم TECH تطوير حالات واقعية يقوم فيها الخبير بإرشاد الطالب من خلال تنمية الانتباه وحل المواقف المختلفة: طريقة واضحة ومباشرة لتحقيق أعلى درجة من الفهم.



الاختبار وإعادة الاختبار

يتم بشكل دوري تقييم وإعادة تقييم معرفة الطالب في جميع مراحل البرنامج، من خلال الأنشطة والتدريبات التقييمية وذاتية التقييم: حتى يتمكن من التحقق من كيفية تحقيق أهدافه.



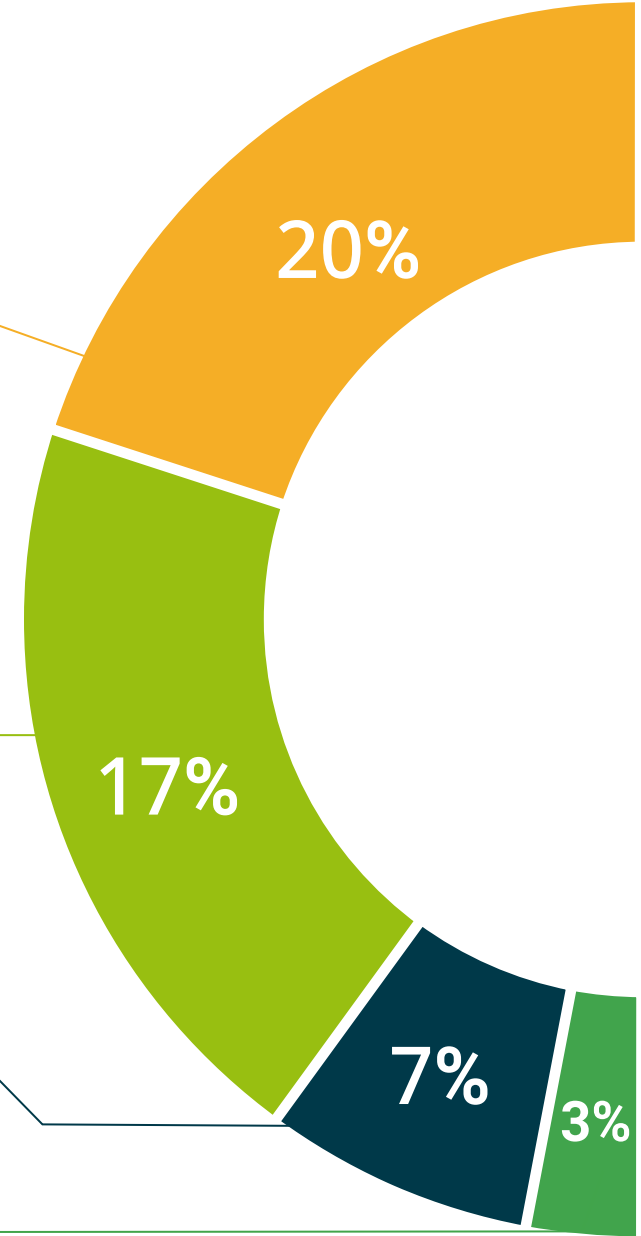
المحاضرات الرئيسية

هناك أدلة علمية على فائدة المراقبة بواسطة الخبراء كطرف ثالث في عملية التعلم. إن مفهوم ما يسمى Learning from an Expert أو التعلم من خبير يقوي المعرفة والذاكرة، ويولد الثقة في القرارات الصعبة في المستقبل.



إرشادات توجيهية سريعة للعمل

تقدم جامعة TECH المحتويات الأكثر صلة بالمحاضرة الجامعية في شكل أوراق عمل أو إرشادات توجيهية سريعة للعمل. إنها طريقة موجزة وعملية وفعالة لمساعدة الطلاب على التقدم في تعلمهم.



المؤهل العلمي

يضمن هذا الماجستير المتقدم في الإدارة العليا للصناعات الإبداعية بالإضافة إلى التدريب الأكثر دقة وحداثة، الحصول الجامعية على مؤهل ماجستير متقدم الصادر عن TECH الجامعة التكنولوجية.



اجتاز هذا البرنامج بنجاح واحصل على شهادتك الجامعية
دون الحاجة إلى السفر أو القيام بأية إجراءات مرهقة"



تحتوي درجة ماجستير متقدم في التغذية السريرية على البرنامج الأكثر اكتمالا وحدائثة في السوق.

بعد اجتياز التقييم، سيحصل الطالب عن طريق البريد العادي* مصحوب بعلم وصول مؤهل **الماجستير المتقدم** الصادر عن **TECH الجامعة التكنولوجية**.

إن المؤهل الصادر عن **TECH الجامعة التكنولوجية** سوف يشير إلى التقدير الذي تم الحصول عليه في برنامج **الماجستير المتقدم** وسوف يفي بالمتطلبات التي عادة ما تُطلب من قبل مكاتب التوظيف ومسابقات التعيين ولجان التقييم الوظيفي والمهني.

المؤهل العلمي: **ماجستير متقدم في التغذية السريرية**

طريقة الدراسة: **عبر الإنترنت**

مدة الدراسة: **سنتين**

الماجستير متقدم في التغذية السريرية

التوزيع العام للخطة الدراسية

الطريقة	عدد الساعات	المدة	الدورة	الطريقة	عدد الساعات	المدة	الدورة
أجباري	100	2*	التغذية في أمراض الكلى	أجباري	100	1*	العيادة والتدقيق والمسؤولية الاجتماعية للشركات
أجباري	100	2*	التغذية في حالات خاصة	أجباري	100	1*	الانجازات الخاصة في التغذية
أجباري	100	2*	التغذية السريرية ونظام التغذية بالمستشفى	أجباري	100	1*	علم الوراثة التغذوية 1
أجباري	100	2*	التغذية المجتمعية عند البالغين	أجباري	100	1*	علم الوراثة التغذوية 2 تعدد الأشكال الجينية الرئيسية
أجباري	100	2*	مسؤوليات التغذية للطفل	أجباري	100	1*	علم الوراثة التغذوية 3
أجباري	100	2*	التغذية السريرية في طب الأطفال	أجباري	100	1*	علم المورثات الغذائية
أجباري	100	2*	سوء تغذية الأطفال	أجباري	100	1*	علم الألبان والبروتينات
أجباري	100	2*	التغذية وأمراض الجهاز الهضمي في مرحلة الطفولة	أجباري	100	1*	علم النخيل
أجباري	100	2*	التغذية وأمراض غير القلبية في الطفولة	أجباري	100	1*	التغذية السريرية للتغذية الجراحية
أجباري	100	2*	التغذية في ممارسة الرياضة	أجباري	100	1*	علاقة عدم التحمل/ الحساسية والميكروبات
أجباري	125	2*	تقييم الحالة التغذوية وحساب الخطة الغذائية الشخصية وتوصياتها ومتابعتها	أجباري	125	2*	التغذية عند ينادة الوزن والسمنة والأمراض المتعلقة لهما
أجباري	125	2*	المشاركة الغذائية	أجباري	125	2*	التغذية في أمراض الجهاز الهضمي
أجباري	125	2*	البروتينات والبريبايوتكس والميكروبات والصحة	أجباري	125	2*	التغذية في أمراض الكبد الكبد والكلى والغذاء
أجباري	125	2*	التغذية من أجل الصحة والرفاهية والجمالية	أجباري	125	2*	التغذية في أمراض الجهاز العصبي

tech الجامعة التكنولوجية

Tere Guevara Navarro
رئيس الجامعة / د. أ. Tere Guevara Navarro

tech الجامعة التكنولوجية

شهادة تخرج
هذه الشهادة ممنوحة إلى

المواطن/المواطنة مع وثيقة تحقيق شخصية رقم

للاجتياز/للاجتيازها بنجاح والحصول على برنامج

ماجستير متقدم
في
التغذية السريرية

وهي شهادة خاصة من هذه الجامعة موافقة لـ 3000 ساعة، مع تاريخ بدء يوم /شهر/ سنة وتاريخ انتهاء يوم /شهر/ سنة

تيك مؤسسة خاصة للتعليم العالي معتمدة من وزارة التعليم العام منذ 28 يونيو 2018

في تاريخ 17 يونيو 2020

Tere Guevara Navarro
رئيس الجامعة / د. أ. Tere Guevara Navarro

يجب أن يكون هذا المؤهل الخاص مموناً دائماً بالمؤهل الجامعي المعتمد الصادر عن السلطات المختصة بالاعتماد المرادفة المعتمدة في كل بلد

AFWORZES technite.com/certificates

المستقبل

الأشخاص

الصحة

الثقة

التعليم

المرشدون الأكاديميون المعلومات

الضمان

التدريس

الاعتماد الأكاديمي

المؤسسات

التعلم

المجتمع

الالتزام

التقنية

الابتكار

tech الجامعة
التكنولوجية

الحاضر المعرفة

الحاضر

الجودة

المعرفة

ماجستير متقدم
التغذية السريرية

التدريب الافتراضي

المؤسسات

« طريقة التدريس: أونلاين

« مدة الدراسة: سنتين

« المؤهل الجامعي من: TECH الجامعة التكنولوجية

« مواعيد الدراسة: وفقاً لوتيرتك الخاصة

« الامتحانات: أونلاين

الفصول الافتراضية

اللغات

ماجستير متقدم التغذية السريرية

