

Máster Título Propio

Intervención Psicológica
en Trastornos de la
Conducta Alimentaria



Máster Título Propio

Intervención Psicológica en Trastornos de la Conducta Alimentaria

- » Modalidad: online
- » Duración: 12 meses
- » Titulación: TECH Universidad Tecnológica
- » Horario: a tu ritmo
- » Exámenes: online

Acceso web: www.techtitute.com/nutricion/master/master-intervencion-psicologica-trastornos-conducta-alimentaria

Índice

01

Presentación

pág. 4

02

Objetivos

pág. 8

03

Competencias

pág. 14

04

Dirección del curso

pág. 18

05

Estructura y contenido

pág. 24

06

Metodología

pág. 36

07

Titulación

pág. 44

01

Presentación

En un escenario donde los trastornos de la conducta alimentaria plantean desafíos cada vez más complejos, los nutricionistas encuentran una demanda creciente de habilidades especializadas para abordar estos problemas de manera integral. La comprensión holística de estas problemáticas, desde la evaluación y diagnóstico, hasta las estrategias de intervención terapéutica, se convierte en esencial para su práctica profesional. Ante ese contexto, este programa se consolida como una oportunidad académica sin precedentes donde los profesionales abordan herramientas y metodologías punteras para intervenir efectivamente afecciones como la Anorexia o la Bulimia. A su vez, este plan de estudios dispone de una metodología 100% online y se apoya en una amplia variedad de contenido multimedia, así como en la aplicación del exclusivo método *Relearning*.



“

Gracias a este Máster Título Propio dominarás los principios de la terapia nutricional para abordar los patrones de alimentación disfuncionales en los pacientes con TCA”

La prevalencia de Trastornos De La Conducta Alimentaria (TCA) ha alcanzado proporciones significativas, afectando la calidad de vida de quienes los padecen. La necesidad de intervenciones especializadas es urgente, ya que estos trastornos no solo impactan la salud física, sino que también afectan de manera sustancial la estabilidad mental y emocional de los individuos. En este escenario, este plan de estudios se presenta como una respuesta holística en la que los profesionales podrán ampliar sus competencias y conocimientos.

A lo largo del temario de este Máster Título Propio en Intervención Psicológica en Trastornos de la Conducta Alimentaria, los egresados abordarán aspectos cruciales para la comprensión y tratamiento efectivo de los TCA. En este sentido, se destaca la importancia de analizar la percepción de la imagen corporal, identificando factores influyentes y vinculándola con la autoestima. Además, los alumnos profundizarán en la identificación de complicaciones médicas y psicológicas a largo plazo de los TCA, evaluando su impacto en la calidad de vida, la funcionalidad cotidiana y los riesgos de mortalidad no tratados. Además, analizarán el impacto en el metabolismo, función hormonal, riesgo de Osteoporosis y debilidad ósea en estos pacientes, proporcionando una visión integral de los desafíos asociados.

A su vez, la metodología del programa se adapta a las demandas del profesional contemporáneo. Con un enfoque flexible y accesible, el temario se imparte 100% online, permitiendo a los profesionales ajustar sus estudios a sus responsabilidades laborales y personales. Además, se emplea la metodología *Relearning*, basada en la repetición de conceptos clave para consolidar conocimientos y facilitar el aprendizaje continuo. Este enfoque no solo optimiza la asimilación de información, sino que también prepara a los estudiantes para aplicar de manera efectiva las habilidades adquiridas en situaciones clínicas reales, fortaleciendo así su capacidad para abordar los desafíos complejos.

Este **Máster Título Propio en Intervención Psicológica en Trastornos de la Conducta Alimentaria** contiene el programa científico más completo y actualizado del mercado.

Sus características más destacadas son:

- ♦ El desarrollo de casos prácticos presentados por expertos en Intervención Psicológica en Trastornos de la Conducta Alimentaria
- ♦ Los contenidos gráficos, esquemáticos y eminentemente prácticos con los que está concebido recogen una información científica y práctica sobre aquellas disciplinas indispensables para el ejercicio profesional
- ♦ Los ejercicios prácticos donde realizar el proceso de autoevaluación para mejorar el aprendizaje
- ♦ Su especial hincapié en metodologías innovadoras
- ♦ Las lecciones teóricas, preguntas al experto, foros de discusión de temas controvertidos y trabajos de reflexión individual
- ♦ La disponibilidad de acceso a los contenidos desde cualquier dispositivo fijo o portátil con conexión a internet



Destacarás en el abordaje de la presión social y los estándares de belleza a través de esta titulación 100% online”

“

Establecerás objetivos nutricionales adaptados a cada tipo de TCA gracias a las herramientas didácticas de TECH, entre las que destacan vídeos explicativos y resúmenes interactivos”

El programa incluye en su cuadro docente a profesionales del sector que vierten en esta capacitación la experiencia de su trabajo, además de reconocidos especialistas de sociedades de referencia y universidades de prestigio.

Su contenido multimedia, elaborado con la última tecnología educativa, permitirá al profesional un aprendizaje situado y contextual, es decir, un entorno simulado que proporcionará una capacitación inmersiva programada para entrenarse ante situaciones reales.

El diseño de este programa se centra en el Aprendizaje Basado en Problemas, mediante el cual el profesional deberá tratar de resolver las distintas situaciones de práctica profesional que se le planteen a lo largo del curso académico. Para ello, contará con la ayuda de un novedoso sistema de vídeo interactivo realizado por reconocidos expertos.

El Relearning te permitirá aprender con menos esfuerzo y más rendimiento, implicándote más en tu especialización profesional.

Si cuentas con un ordenador, tablet o móvil con conexión a internet, podrás acceder cómodamente al contenido de este completísimo programa.



02 Objetivos

El presente plan de estudios tiene como objetivo principal mantener a los egresados al día en el diseño y aplicación de planes terapéuticos personalizados para pacientes con Trastornos de la Conducta Alimentaria (TCA). A través de un enfoque integral, el programa busca dotar a los participantes de las habilidades y conocimientos necesarios para evaluar, diagnosticar y abordar eficazmente estos trastornos complejos. Esta capacitación se centra en la actualización continua, garantizando que los profesionales de la nutrición estén equipados para responder a las demandas cambiantes del campo y ofrecer intervenciones terapéuticas innovadoras y adaptadas a las necesidades individuales.





“

Profundizarás en las etapas de recuperación en los TCA con TECH, la mejor universidad digital del mundo según Forbes”



Objetivos generales

- ♦ Evaluar y diagnosticar Trastornos de la Conducta Alimentaria de manera precisa y precoz
- ♦ Valorar los factores causales de los TCA
- ♦ Identificar y gestionar comorbilidades médicas y psicológicas
- ♦ Diseñar y aplicar planes terapéuticos personalizados para pacientes con TCA
- ♦ Emplear enfoques terapéuticos basados en evidencia científica
- ♦ Manejar pacientes críticos con TCA de manera efectiva
- ♦ Establecer la terapia de grupo y apoyo social para los pacientes y sus familiares
- ♦ Promover una imagen corporal saludable y prevenir los TCA en entornos educativos



Objetivos específicos

Módulo 1. Adolescencia, imagen corporal y autoestima

- ♦ Determinar las características clave de la adolescencia, abordando los cambios físicos, cognitivos y emocionales, así como el desarrollo social y emocional
- ♦ Analizar la percepción de la imagen corporal, identificando factores influyentes y conectándola con la autoestima
- ♦ Identificar los elementos que impactan en la autoestima, destacando características positivas y las consecuencias de una baja autoestima
- ♦ Reconocer la interrelación entre la imagen corporal y la autoestima, identificando rasgos de problemas de imagen corporal y su vinculación con los trastornos mentales
- ♦ Fomentar prácticas alimenticias y de ejercicio saludables para una relación positiva con la comida y el cuerpo
- ♦ Potenciar la expresión emocional en la construcción de la autoestima, enfatizando su impacto positivo en el bienestar mental

Módulo 2. Desarrollo de los Trastornos de la Conducta Alimentaria

- ♦ Analizar el surgimiento del término “Trastornos de la Conducta Alimentaria” y explorar la evolución histórica que ha influido en su comprensión
- ♦ Describir los cambios en la percepción social de los TCA y reconocer avances científicos clave relacionados con estos trastornos
- ♦ Definir las estadísticas globales sobre la incidencia de los TCA, identificando grupos de población más afectados y evaluando factores que influyen en su prevalencia
- ♦ Identificar los factores que contribuyen a la aparición de TCA en la niñez y explorar cambios en la prevalencia durante la adolescencia y la transición a la edad adulta

- ♦ Evaluar las diferencias en la prevalencia entre hombres y mujeres, considerando aspectos de género en la presentación y diagnóstico de los TCA, así como su influencia en grupos especiales
- ♦ Reconocer complicaciones médicas y psicológicas a largo plazo de los TCA, evaluando su impacto en la calidad de vida, la funcionalidad cotidiana y los riesgos de mortalidad no tratados

Módulo 3. Etiología de los TCA: Factores causales y de riesgo

- ♦ Establecer en detalle los factores que predisponen, precipitan y mantienen el desarrollo de los TCA
- ♦ Ahondar en cuáles son las áreas cerebrales vinculadas a la regulación del hambre, la saciedad y las emociones y analizar las diferencias neuroquímicas, incluyendo la función de serotonina, dopamina y otros neurotransmisores en personas con TCA
- ♦ Abordar la interacción entre factores genéticos y ambientales en la génesis de los TCA, analizar la contribución de estudios de gemelos para entender la heredabilidad de los TCA e identificar genes relacionados
- ♦ Analizar la influencia de factores emocionales, como el estrés, la ansiedad y la depresión en la predisposición a los TCA e investigar la relación entre el trauma temprano y la vulnerabilidad a los TCA en la vida adulta
- ♦ Discriminar el impacto de los estándares de belleza y la presión social en la percepción de la imagen corporal y su papel desencadenante de los TCA y explorar cómo la cultura alimentaria de una comunidad puede influir en las actitudes hacia la comida y el cuerpo
- ♦ Investigar cómo los medios de comunicación y las redes sociales promueven ideales de belleza poco realistas y contribuyen al desarrollo de los TCA
- ♦ Considerar cómo los TCA pueden manifestarse de manera diferente en diferentes culturas, considerando factores como la cirugía bariátrica

Módulo 4. Clasificación y Criterios Diagnósticos de los TCA

- ♦ Valorar el enfoque transdiagnóstico y su utilidad en el diagnóstico y tratamiento de los TCA, explorando avances recientes en la comprensión y clasificación de estos trastornos
- ♦ Analizar la fisiopatología de la restricción alimentaria y su relevancia en el diagnóstico de TCA, describiendo la presentación clínica en distintos grupos de edad
- ♦ Identificar criterios diagnósticos de la Anorexia Nervosa, la Bulimia Nervosa y el Trastorno por Atracón, así como otros trastornos restrictivos como ARFID y TERIA
- ♦ Comprender los conceptos de TCANE (Trastorno de Conducta Alimentaria No Especificado) y errores comunes en la evaluación y diagnóstico de TCA
- ♦ Detectar errores comunes en la evaluación y diagnóstico de TCA y comprender la importancia del diagnóstico diferencial en TCA y abordar los retos de pacientes con comorbilidades
- ♦ Discutir posibles revisiones futuras en los criterios diagnósticos y sus implicaciones y comprender cómo estas nuevas perspectivas impactarían en el manejo clínico de los TCA

Módulo 5. Complicaciones Médicas y Emocionales de los TCA - Órganos y sistemas afectados por los TCA

- ♦ Comprender el impacto en el metabolismo, función hormonal, riesgo de osteoporosis y debilidad ósea en personas con TCA
- ♦ Determinar cambios en la piel, cabello y problemas dentales causados por la malnutrición en pacientes con TCA y aplicar medidas preventivas
- ♦ Analizar el impacto de los TCA en el cerebro, identificar síntomas neuropsiquiátricos y evaluar el riesgo de daño cerebral
- ♦ Reconocer la pérdida de masa y debilidad muscular, evaluar riesgos de osteoporosis y fracturas óseas, y desarrollar estrategias de rehabilitación física

- ♦ Detectar el daño a los riñones debido a deshidratación y desequilibrios electrolíticos, evaluar el riesgo de insuficiencia renal aguda, y aplicar medidas de tratamiento y monitoreo
- ♦ Reconocer la vulnerabilidad a infecciones e inmunosupresión en pacientes con TCA y desarrollar estrategias para fortalecer el sistema inmunológico en la recuperación

Módulo 6. Comorbilidades de los Trastornos de la Conducta Alimentaria con otras psicopatologías

- ♦ Evaluar la comorbilidad de trastornos Bipolares, Ciclotimia y otros trastornos del estado de ánimo con los TCA
- ♦ Determinar la relación bidireccional entre la Depresión y los Trastornos de la Conducta Alimentaria (TCA), identificando síntomas compartidos y diferencias en el diagnóstico de ambas condiciones
- ♦ Analizar la interacción entre la Ansiedad y los TCA, identificando tipos comunes de Ansiedad asociados con estos trastornos
- ♦ Reconocer la comorbilidad con trastornos de personalidad límite y otros tipos de personalidades, analizando sus relaciones con los TCA
- ♦ Asociar la relación entre el abuso de sustancias y los TCA, identificando factores de riesgo compartidos y diferencias en la comorbilidad, y desarrollando estrategias de intervención
- ♦ Comparar la prevalencia de autolesiones y suicidio en pacientes con TCA, identificando factores de riesgo y protectores en casos de comorbilidad
- ♦ Estimar la importancia de un abordaje integral de la comorbilidad de los TCA con otros trastornos psicopatológicos

Módulo 7. Tratamiento Integral Multidisciplinario Transdiagnóstico

- ♦ Comprender los principios fundamentales del enfoque transdiagnóstico en el tratamiento de Trastornos de la Conducta Alimentaria (TCA)
- ♦ Reconocer el papel crucial de los profesionales de la salud en el tratamiento integral, fomentando la colaboración interdisciplinaria y comprendiendo los roles específicos de cada especialista
- ♦ Adquirir habilidades para la evaluación nutricional en pacientes con TCA, planificar dietas adaptadas y equilibradas, y abordar la resistencia a la alimentación de manera efectiva
- ♦ Establecer los diferentes niveles de atención, desde ambulatoria hasta tratamientos intensivos, y aplicar criterios para seleccionar el nivel adecuado, incluida la evaluación continua de la gravedad
- ♦ Definir parámetros médicos y psicológicos para la identificación de pacientes críticos, utilizando herramientas de evaluación y escalas, y fomentando la colaboración entre profesionales para establecer un diagnóstico

Módulo 8. Intervención psicológica y psicofarmacológica basadas en la evidencia: Del diagnóstico a la recuperación y mantenimiento del paciente con TCA

- ♦ Comprender los principios de la entrevista motivacional en el contexto de los Trastornos de la Conducta Alimentaria (TCA), desarrollando habilidades terapéuticas para fomentar la motivación y el cambio en los pacientes
- ♦ Evaluar los tipos de psicofármacos utilizados en el tratamiento de TCA, considerando indicaciones, prescripción y la eficacia y seguridad de la farmacoterapia
- ♦ Establecer los principios de las terapias humanistas y su aplicación en TCA, fomentando la autoaceptación y la autorreflexión en el paciente y evaluando la efectividad de estas terapias

- ♦ Analizar el papel de la familia en el tratamiento de TCA, explorando el enfoque de terapias de tercera generación y aplicando estrategias específicas para involucrar a la familia
- ♦ Esclarecer los beneficios y dinámica de las terapias de grupo en TCA, analizando tipos de grupos terapéuticos y ejemplos de programas exitosos
- ♦ Explorar las terapias creativas, danza movimiento terapia y coaching como nuevos tratamientos en TCA, ampliando el espectro de enfoques terapéuticos
- ♦ Comprender las etapas de recuperación en los TCA, evaluar factores que influyen en el éxito de la recuperación, analizar el proceso de adaptación y cambios en el comportamiento, y explorar estrategias para la prevención de recaídas y el mantenimiento a largo plazo

Módulo 9. Tratamiento nutricional en el paciente con TCA

- ♦ Identificar las metas del tratamiento nutricional de acuerdo con los hallazgos en la valoración nutricional
- ♦ Identificar desequilibrios nutricionales y carencias específicas en pacientes con TCA y cuáles son los exámenes obligatorios y complementarios
- ♦ Establecer objetivos nutricionales adaptados a cada tipo de TCA, como la Anorexia, Bulimia o Trastorno por Atracón
- ♦ Diseñar planes de alimentación individualizados que se ajusten a las necesidades, preferencias del paciente y aspectos socioculturales de la familia. Revisar concepto de inseguridad alimentaria
- ♦ Aplicar principios de terapia nutricional para abordar los patrones de alimentación disfuncionales en los pacientes con TCA
- ♦ Reconocer la importancia de un seguimiento nutricional constante a lo largo del tratamiento de los TCA

Módulo 10. Prevención en el entorno familiar y escolar de los TCA

- ♦ Abordar la presión social y los estándares de belleza
- ♦ Crear un ambiente que promueva la autoaceptación
- ♦ Comprender los principios del enfoque *Health at Every Size* (HAES)
- ♦ Tomar medidas para crear un entorno escolar que fomente la salud mental y la imagen corporal positiva
- ♦ Destacar el rol de los padres y cuidadores en la promoción de una relación saludable con la comida



Actualizarás tus conocimientos sobre la evaluación nutricional de pacientes con TCA a través de un contenido multimedia innovador

03

Competencias

El Máster Título Propio en Intervención Psicológica en Trastornos de la Conducta Alimentaria capacitará a los egresados para dominar competencias fundamentales en la evaluación y abordaje terapéutico de estos trastornos complejos. A lo largo del programa, los estudiantes desarrollarán habilidades clave, incluida la maestría en estrategias para mejorar la precisión diagnóstica, garantizando una evaluación temprana y precisa. Además, se destacará la importancia de la comunicación empática y la construcción de relaciones terapéuticas sólidas en el contexto de la entrevista, permitiendo a los futuros profesionales establecer conexiones significativas y proporcionar un apoyo efectivo a aquellos afectados por trastornos alimentarios.



“

Esta titulación te preparará para los retos presentes y futuros del tratamiento de TCA. Matricúlate ya y experimenta un progreso inmediato en tu carrera”

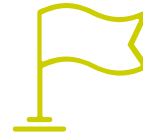


Competencias generales

- Realizar evaluaciones psicométricas para el diagnóstico de los TCA
- Desarrollar entrevistas motivacionales: Nutricionales y psicológicas
- Implementar la terapia de aceptación y compromiso (ACT)
- Aplicar la terapia cognitivo-conductual en el tratamiento
- Utilizar psicofármacos de manera adecuada en el tratamiento de los TCA
- Aplicar *mindfulness* y autorregulación emocional



Gracias a este exclusivo programa universitario aprenderás mediante casos reales y resolución de situaciones complejas en entornos simulados de aprendizaje”



Competencias específicas

- Destacar la importancia de la educación emocional en la adolescencia y evaluar la influencia de la tecnología y redes sociales en la vida de los adolescentes
- Abordar conversaciones sobre el peso de manera positiva e identificar factores de riesgo tempranos para prevenir trastornos emocionales en adolescentes
- Crear herramientas para enfrentar la presión social y los estándares de belleza, promoviendo la aceptación personal
- Desmitificar mitos comunes que rodean a los TCA, aclarando interpretaciones erróneas y destacando la importancia de la educación y sensibilización
- Abordar la recuperación como un proceso individual, reconociendo el estigma y la falta de conciencia pública como barreras para buscar ayuda, y desmitificar la creencia de que los TCA son incurables
- Identificar factores de riesgo para el desarrollo de TCA en la infancia, adolescencia, adultos jóvenes y adultos mayores
- Establecer el impacto de la educación sobre los hábitos alimentarios en el desarrollo de los TCA
- Utilizar la entrevista nutricional y la entrevista motivacional como herramientas de evaluación y para fomentar la cooperación de los pacientes con TCA
- Aplicar estrategias para mejorar la precisión diagnóstica y reconocer la importancia de la comunicación empática y la construcción de una relación terapéutica en la entrevista

- Usar escalas y cuestionarios psicométricos en la evaluación de TCA, aplicar pruebas clínicas y médicas relevantes en el diagnóstico de los TCA
- Describir la presentación clínica de los TCA en distintos grupos de edad y explorar la variabilidad en la gravedad y síntomas de los TCA
- Determinar las alteraciones en la frecuencia cardíaca, presión arterial y riesgos cardiovasculares relacionados con los TCA
- Reconocer los daños en el revestimiento del esófago y el estómago, evaluar el riesgo de perforación y hemorragia en el esófago, e identificar síntomas y consecuencias de la bulimia nerviosa en el sistema gastrointestinal
- Desarrollar estrategias de intervención individualizada, involucrando a la familia para modificar dinámicas familiares y explorar los beneficios de la terapia grupal en el contexto transdiagnóstico
- Identificar y manejar condiciones médicas asociadas a TCA, realizar una evaluación integral de la salud física y aplicar estrategias para el manejo de comorbilidades médicas durante el tratamiento
- Identificar signos y síntomas de pacientes críticos en TCA, comprender los riesgos asociados y reconocer la importancia de una evaluación y atención inmediata
- Implementar estrategias personalizadas de prevención y reconocer la importancia del autocuidado y la atención continua para mantener la salud mental y emocional después del tratamiento
- Desarrollar estrategias de estabilización hemodinámica, comprender las opciones de Nutrición Enteral Y Parenteral, y aplicar intervenciones médicas y psicológicas específicas para pacientes en estado crítico
- Incorporar estrategias de diálogo estratégico en la intervención con pacientes con TCA, facilitando un enfoque comunicativo efectivo
- Realizar una historia clínica detallada para comprender la relación entre los hábitos alimentarios y los Trastornos de la Conducta Alimentaria (TCA)
- Utilizar métodos de valoración antropométrica para evaluar el estado nutricional de manera precisa en pacientes con TCA.
- Revisar datos de valoración antropométrica relevantes y no relevantes o contraindicados en el tratamiento para TCA
- Fomentar una percepción positiva del cuerpo y la imagen corporal
- Colaborar con educadores y consejeros para promover la prevención

04

Dirección del curso

El cuerpo docente de esta titulación universitaria ha sido meticulosamente conformado por TECH, seleccionando a los mejores especialistas con un amplio y reconocido bagaje profesional en este ámbito. Cada miembro del claustro aporta una experiencia sólida y actualizada, respaldada por contribuciones significativas a la investigación y la práctica clínica en trastornos de la conducta alimentaria. Este elevado nivel docente no solo garantiza una enseñanza de calidad, sino que también ofrece a los egresados una perspectiva única y valiosa basada en la experiencia práctica y enfoques innovadores para abordar este complejo campo de la psicología.



“

Accederás a un plan de estudios diseñado por un reputado cuadro docente, que te garantizará un aprendizaje exitoso en el ámbito del tratamiento de las TCA”

Dirección



Dña. Espinosa Sánchez, Verónica

- ♦ Psicóloga Clínica, Neuropsicóloga y Docente Universitaria
- ♦ Psicóloga Clínica, Pontificia Universidad Católica del Ecuador
- ♦ Neuropsicóloga, Universitat Oberta de Catalunya, España
- ♦ Especialista en Psicoterapia Cognitiva, Albert Ellis Institute de New York
- ♦ Catedrática de Trastornos de la Conducta Alimentaria, USFQ – Ecuador, e Instituto de Posgrados y Ciencias de la Universidad de Jalisco – México
- ♦ Líder de la Campaña “YO ME QUIERO COMO SOY”, Previendo Anorexia y Bulimia
- ♦ Vocera en campañas de responsabilidad social para Coca Cola
- ♦ Intervencionista en crisis
- ♦ Ha liderado el Servicio de Psicología en el Hospital de los Valles en Quito
- ♦ Perito en Psicología Clínica, acreditada por Consejo de la Judicatura de Ecuador

Profesores

Dña. Ruales, Camila

- ♦ Especialista en Nutrición
- ♦ Licenciada en Psicología y Nutrición Humana por la Universidad San Francisco de Quito
- ♦ Diplomada en Nutrición Funcional
- ♦ MSC en Trastornos de la Conducta Alimentaria y Obesidad en la Universidad Europea de Madrid

Dña. Beltrán, Yaneth

- ♦ Fundadora de Feed Your Purpose
- ♦ Co-fundadora de Home for Balance physiotherapy group, LLC
- ♦ Instructora del curso online Food and Mood
- ♦ Especialista en manejo de TCA como parte del equipo nutricional de un centro de tratamiento TCA en Florida
- ♦ Nutricionista Dietista egresada de la Universidad Javierana de Bogotá
- ♦ Nutricionista Dietista egresada de la Universidad Internacional de Florida

Dña. Moreno, Melissa

- ♦ Nutricionista Dietista
- ♦ Técnico de Laboratorio e Internado Rotativo de la Facultad de Ciencias de la Vida (ESPOL)
- ♦ Participante en Auditoría de nDay, Hospital León Becerra
- ♦ Participante en la Brigada de Salud Rural
- ♦ Autora del Libro Alimentación saludable y conteo de carbohidratos para personas con Diabetes Tipo I
- ♦ Licenciatura en Nutrición y Dietética por la Escuela Superior Politécnica del Litoral

Dña. Cucalón, Gabriela

- ♦ Nutricionista especializada en Nutrición Humana y TCA
- ♦ Certificado de finalización del entrenamiento de habilidades profesionales en Alimentación Intuitiva
- ♦ Autora del libro *Alimentación saludable y conteo de carbohidratos para personas con Diabetes Tipo I*
- ♦ Académica de la Facultad de Ciencias de la Vida (ESPOL) y la Universidad de Cuenca
- ♦ Certificación en Trastornos de la Conducta Alimentaria por la Universidad de Jalisco
- ♦ Máster en Ciencias en Nutrición Humana por la Drexel University
- ♦ Licenciada en Nutrición Humana por la Universidad San Francisco de Quito

Dra. Paulisis, Juana

- ♦ Facultativa Especialista en Psiquiatría
- ♦ Expresidenta del Capítulo Hipano Latinoamericano de la Academy for Eating Disorders (AED)
- ♦ Académica de la Universidad de Favaloro Facultad de Nutrición y Postgrado de Trastornos Alimentarios
- ♦ Expositora en Charla TEDx Talks: "Cuando lo saludable no te deja vivir"
- ♦ Autora del libro *Los Nuevos Trastornos Alimentarios*
- ♦ Máster en Psiconeurofarmacología por la Universidad Favaloro
- ♦ Médica Psiquiatra por la Universidad de Buenos Aires, Argentina
- ♦ Miembro de Academy of Eating Disorders

D. Andrade, Rommel

- ♦ Terapeuta de Trastornos de Personalidad y Trastornos de la Conducta Alimentaria en la Institución Dialéctica Terapia
- ♦ Médico especialista en Psiquiatría de la Universidad de Antioquia
- ♦ Epidemiólogo de la Universidad CES
- ♦ Especialista en Terapia Dialéctico Conductual de Fundación FORO y Behavioral Tech
- ♦ Especialista en manejo de Trastornos de la Conducta Alimentaria por Fundación FORO y la Universidad de Oxford
- ♦ Especialista en Psicoterapia basada en la Transferencia de TFP Chile
- ♦ Miembro de: Academy for Eating Disorders y Asociación Colombiana de Psiquiatría

Dña. Zuniga, Antonella

- ♦ Especialista en Psicología Clínica
- ♦ Analista del comportamiento en Autism Society of North Carolina, Estados Unidos
- ♦ Académica en Universidad San Francisco de Quito, módulo de TCA para la carrera de Nutrición
- ♦ Máster en Trastornos de la Conducta Alimentaria, Universidad Europea de Madrid
- ♦ Psicóloga Clínica por la Pontificia Universidad Católica del Ecuador (PUCE)
- ♦ Miembro de Asociación Ecuatoriana de Psicólogos

Dña. Ortiz, Maria Emilia

- ♦ Nutricionista y Dietista
- ♦ Graduada de la Universidad de Navarra
- ♦ Certificación en TCA y Alimentación Consciente
- ♦ Diplomado en Enfermedad Renal

Dña. Matovelle, Isabella

- ♦ Especialista en Psicología Clínica
- ♦ Coaching Integral en la Red Global de Desarrollo Humano
- ♦ Master en Psicología Clínica y de la Salud en el Instituto Superior de Estudios Psicológicos
- ♦ Master en Psicoterapia Infantojuvenil en Esneca
- ♦ Licenciada en Psicología por la Universidad San Francisco de Quito
- ♦ Prácticas profesionales en ITA, una red integrada en el tratamiento de salud mental en Barcelona

Dra. Gómez Aguirre, Daniela

- ♦ Directora de una Unidad Privada y una Unidad Universitaria de TCA en Chile
- ♦ Presidenta de la Sociedad Chilena de Neurología, Psiquiatría y Neurocirugía
- ♦ Académica en la Facultad de Medicina de la Universidad de Chile y en la Universidad Adolfo Ibáñez
- ♦ Médico Psiquiatra y supervisora acreditada por la International Academy for Eating Disorders en TCA
- ♦ Máster en Nutrición Humana
- ♦ Miembro de la Academy for Eating Disorders

Dña. Moreno Ching, Mae Verónica

- ♦ Médico Especialista en Nutrición
- ♦ Magister Scientiae en Nutrición Humana por la Universidad San Francisco de Quito
- ♦ Médico Especialista en Homotoxicología por la Sociedad Homotoxicología de Pichincha
- ♦ Experta Internacional de Nutrición Energética en la Actividad Física y el Deporte por la Asociación Latinoamericana de Salud y Actividad Física
- ♦ Médico Cirujano por la Universidad Central del Ecuador



Dña. Saravia, Susana

- ♦ Especialista en Trastornos de la Conducta Alimentaria y Obesidad
- ♦ Investigadora en el Centro de Estudios de la Conducta Alimentaria de la Universidad Adolfo Ibáñez
- ♦ Graduada en Psicología por la Universidad Adolfo Ibáñez
- ♦ Experta en Obesidad Infantil, Traumatología y ARFID
- ♦ Experta en Modelos de Tratamiento EFFT, FBT, DBT, CBT-AR
- ♦ Máster en Psicología Clínica
- ♦ Diplomada en Problemáticas Alimentarias por la Universidad Adolfo Ibáñez
- ♦ Diplomada en Terapia Familiar Infanto-Juvenil por el ICHTF
- ♦ Miembro de la Unidad de Trastornos Alimentarios de la Clínica Psiquiátrica de la Universidad de Chile

“

Aprovecha la oportunidad para conocer los últimos avances en esta materia para aplicarla a tu práctica diaria”

05

Estructura y contenido

El temario de este innovador programa universitario ofrece a los egresados una capacitación integral y especializada en el abordaje de los complejos desafíos que presentan los trastornos de la conducta alimentaria. A lo largo del temario, los profesionales de la nutrición se sumergirán en el análisis detallado y la evaluación precisa de estos trastornos, adquiriendo habilidades esenciales para un diagnóstico precoz. Este plan de estudios, diseñado con rigurosidad académica, proporciona a los alumnos las herramientas necesarias para comprender, evaluar e intervenir eficazmente en la atención de individuos afectados por estos trastornos con un enfoque completamente online.

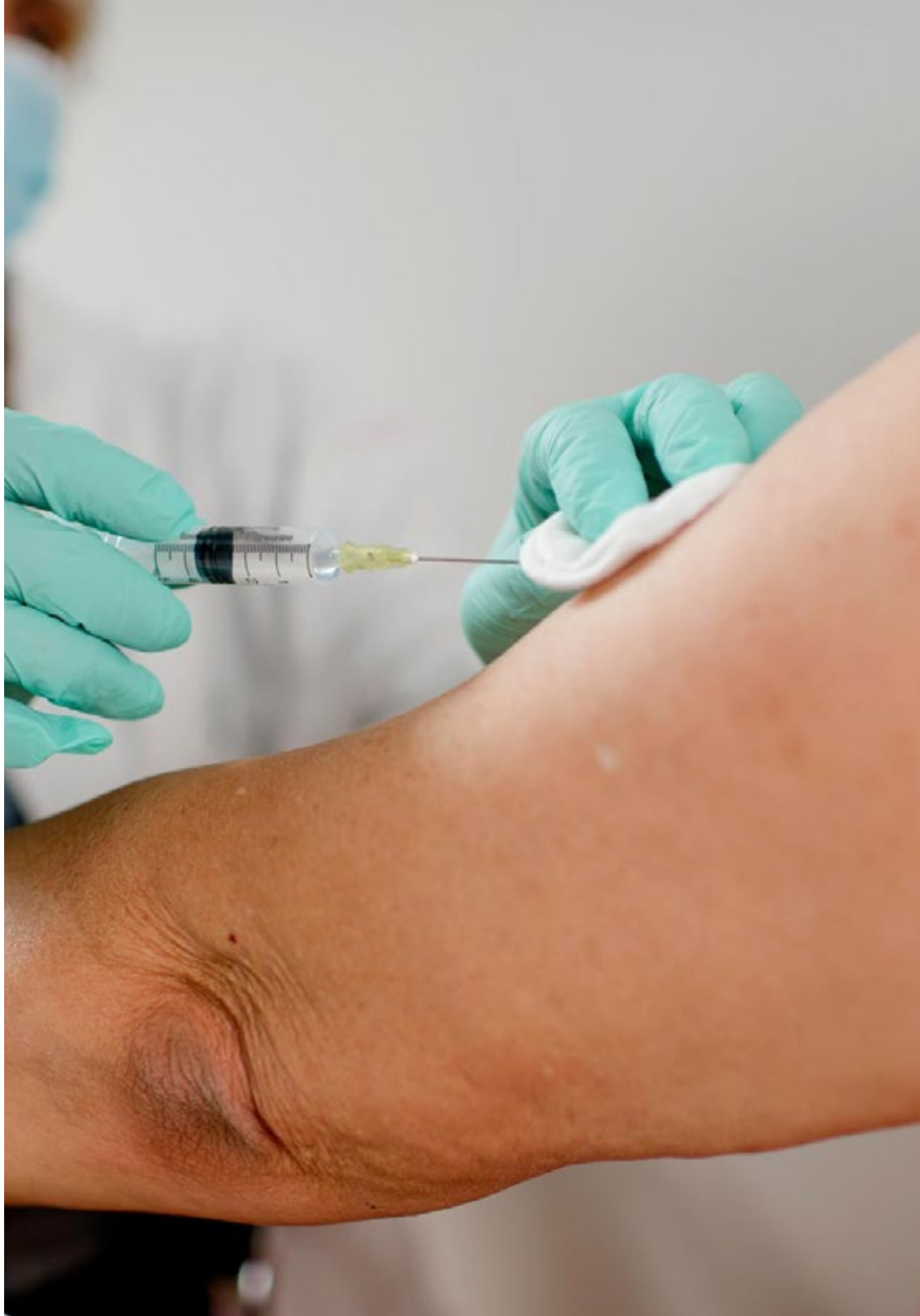


“

¡Apuesta por TECH! Aplicarás las estrategias para promover una imagen corporal saludable en 12 meses”

Módulo 1. Adolescencia, Imagen Corporal y Autoestima

- 1.1. Adolescencia
 - 1.1.1. Características de la Adolescencia
 - 1.1.1.1. Características de la adolescencia
 - 1.1.1.2. Cambios físicos, cognitivos y emocionales típicos en adolescencia
 - 1.1.1.3. Desarrollo Social y Emocional
 - 1.1.2. Exploración de la formación de la identidad
 - 1.1.2.1. El papel de las amistades y las relaciones familiares
 - 1.1.2.2. Abordaje de las emociones típicas de la adolescencia: rebeldía y búsqueda de independencia
 - 1.1.2.3. Riesgos y desafíos Psicológicos
 - 1.1.2.4. Factores de riesgo: acoso escolar y el abuso de sustancias
 - 1.1.2.5. Identificación de posibles problemas psicológicos en la adolescencia: depresión, ansiedad y trastornos de conducta
 - 1.1.2.6. Prevención: El papel de la educación en salud mental en las escuelas. Importancia de la detección temprana de conflictos
- 1.2. Imagen corporal
 - 1.2.1. Descripción de imagen corporal
 - 1.2.2. Construcción de la imagen y los cambios corporales a través del ciclo de vida
 - 1.2.3. Cómo la percepción de la imagen corporal puede variar entre individuos
 - 1.2.4. Investigaciones y estudios actuales relacionados con la imagen corporal
 - 1.2.5. Factores de Influencia en la Imagen Corporal, factores de riesgo y protección
 - 1.2.5.1 Factores sociales y culturales
 - 1.2.5.2. Belleza a lo largo del tiempo: evolución de los ideales de belleza
- 1.3. Autoestima
 - 1.3.1. Descripción de autoestima
 - 1.3.2. Factores que Influyen en la Autoestima: relaciones familiares, cultura y experiencias personales
 - 1.3.3. Características de una autoestima saludable: confianza en sí mismo, resiliencia y amor propio
 - 1.3.4. Consecuencias de una Autoestima Baja en la salud mental, las relaciones interpersonales, el rendimiento académico y laboral, y la calidad de vida



- 1.4. Relación entre la imagen corporal y la autoestima
 - 1.4.1. Desarrollo de la autoestima y la autoimagen en relación con el cuerpo
 - 1.4.2. Factores Influyentes
 - 1.4.2.1. Influencia de la imagen corporal en la autoestima
 - 1.4.2.2. Influencia de los medios de comunicación y la cultura en los estándares de belleza
 - 1.4.2.3. Presión social y las comparaciones con otros
- 1.5. Desarrollo de una imagen corporal sana
 - 1.5.1. Movimiento: BoPo y Neutralidad Corporal
 - 1.5.2. El rol de la autocompasión
 - 1.5.3. Fomentar una relación saludable con la comida y el ejercicio
 - 1.5.4. Estrategias para enfrentar la presión social
 - 1.5.5.1. Alfabetización de Medios.
 - 1.5.5. Referencias Bibliográficas
- 1.6. Mejorando la Relación con la Alimentación
 - 1.6.1. Problemas relacionados con la alimentación
 - 1.6.2. Mindful Eating
 - 1.6.2.1. Prácticas del mindful eating
 - 1.6.3. Comer intuitivamente
 - 1.6.3.1. Los diez principios de comer intuitivamente
 - 1.6.4. Comer en Familia
 - 1.6.5. Referencias Bibliográficas
- 1.7. Trastornos emocionales en la adolescencia
 - 1.7.1. El Desarrollo Emocional en el Adolescente
 - 1.7.2. Las Emociones Típicas en el Adolescente
 - 1.7.3. Riesgos y Desafíos Psicológicos
 - 1.7.3.1. Acontecimientos de Vida
 - 1.7.3.2. Papel de la Tecnología y las Redes Sociales
 - 1.7.4. Estrategias de Intervención en Problemas Emocionales
 - 1.7.4.1. Promoción de la Resiliencia
 - 1.7.4.2. Tipos de Terapia basada en la evidencia en adolescentes
 - 1.7.5. Referencias Bibliográficas

- 1.8. Prevención y Tratamiento de Trastornos Emocionales en el Adolescente
 - 1.8.1. Identificación de Factores de Riesgo Tempranos
 - 1.8.2. Acontecimientos de Vida
 - 1.8.3. Psicoterapia Individual y Familiar
 - 1.8.4. Referencias bibliográficas
- 1.9. Rol de los Padres Cuando su Hijo Tiene un TCA
 - 1.9.1. Factores de Riesgo para la Prevención de los Trastornos Emocionales incluyendo los TCA
 - 1.9.2. Método Maudsley
 - 1.9.3. Cómo Abordar Conversaciones acerca del trastorno de la conducta alimentaria a su hijo
 - 1.9.4. Referencias bibliográficas
- 1.10. Autoexpresión y Creatividad
 - 1.10.1. Creatividad
 - 1.10.1.1. Aportes de la creatividad a las tareas evolutivas del adolescente
 - 1.10.1.2. Promoción de la creatividad
 - 1.10.2. Autoexpresión adolescente
 - 1.10.2.1. Arteterapia
 - 1.10.2.2. El rol de la Tecnología en la autoexpresión
 - 1.10.3. Referencias bibliográficas

Módulo 2. Desarrollo de los Trastornos de la Conducta Alimentaria

- 2.1. Etimología de los Trastornos de la Conducta Alimentaria (TCA)
 - 2.1.1. Origen del término "Trastornos de la Conducta Alimentaria"
 - 2.1.2. Los Trastornos de la conducta alimentaria en el ámbito clínico actual
 - 2.1.3. Evolución de la comprensión de los TCA a lo largo del tiempo
- 2.2. Los Trastornos de la Conducta alimentaria a lo largo del tiempo
 - 2.2.1. Hitos históricos en la identificación y comprensión de los TCA
 - 2.2.2. Cambios en la percepción social de los TCA a lo largo del tiempo
 - 2.2.3. Avances científicos que han contribuido a la comprensión de los TCA
- 2.3. Epidemiología
 - 2.3.1. Estadísticas globales sobre la incidencia de los TCA
 - 2.3.2. Grupos de población más afectados y su distribución geográfica
 - 2.3.3. Factores que influyen en la variabilidad de la prevalencia de los TCA

- 2.4. Prevalencia de los TCA en adolescentes y adultos jóvenes
 - 2.4.1. Datos específicos sobre la prevalencia en grupos de edad
 - 2.4.2. Cambios en la prevalencia durante la adolescencia y la transición a la edad adulta
 - 2.4.3. Factores que pueden contribuir a la aparición de TCA en la niñez
- 2.5. Impacto social y psicológico de los TCA
 - 2.5.1. Efectos en las relaciones interpersonales y familiares
 - 2.5.2. Consecuencias en la calidad de vida y el bienestar emocional
 - 2.5.3. Estigma y discriminación asociados a los TCA
- 2.6. Diferencias de género en la manifestación de los TCA y grupos especiales
 - 2.6.1. Exploración de las diferencias en la prevalencia entre hombres y mujeres
 - 2.6.2. Consideraciones de género en la presentación y diagnóstico de los TCA
 - 2.6.3. Influencia de las normas de género en la manifestación de los TCA
 - 2.6.4. TCA en grupos especiales
 - 2.6.4.1. TCA en deportistas
 - 2.6.4.2. Normalización de conductas de riesgo
 - 2.6.4.3. Vigorexia
 - 2.6.4.4. Ortorexia
 - 2.6.4.5. TCA en embarazo y maternidad
 - 2.6.4.6. TCA en diabetes
 - 2.6.4.7. 1 ED-DMT1
 - 2.6.4.8. TCA en comunidad LGBTI)
 - 2.6.4.9. Manejo del paciente crónico
- 2.7. Consecuencias de no tratar los TCA
 - 2.7.1. Complicaciones médicas y psicológicas a largo plazo
 - 2.7.2. Impacto en la calidad de vida y la funcionalidad cotidiana
 - 2.7.3. Riesgos de mortalidad asociados a los TCA no tratados
- 2.8. Barreras para el diagnóstico y tratamiento de los TCA
 - 2.8.1. Obstáculos comunes en la identificación temprana de los TCA
 - 2.8.2. Acceso limitado a servicios de atención médica
 - 2.8.3. Estigma y falta de conciencia pública como barreras a la búsqueda de ayuda
- 2.9. Mitos y Realidades sobre los TCA
 - 2.9.1. Exploración de mitos comunes que rodean a los TCA
 - 2.9.2. Aclaración de interpretaciones erróneas
 - 2.9.3. La importancia de la educación y la sensibilización para desmitificar los TCA

- 2.10. Recuperación en los TCA
 - 2.10.1. Entendiendo la naturaleza y complejidad de los TCA como enfermedades mentales
 - 2.10.2. La recuperación como un proceso, un camino individual
 - 2.10.3. Establecer metas realistas en el proceso de recuperación
 - 2.10.4. Desmitificando la creencia de que los TCA son incurables
 - 2.10.5. Factores que influyen en la recuperación
 - 2.10.6. Testimonios de recuperación

Módulo 3. Etiología de los TCA: Factores Causales y de Riesgo

- 3.1. Factores predisponentes, precipitantes y de mantenimiento
 - 3.1.1. Factores predisponentes
 - 3.1.2. Factores precipitantes
 - 3.1.3. Factores de mantenimiento
- 3.2. Predisposición neurobiológica del comportamiento
 - 3.2.1. Áreas del cerebro involucradas en la regulación del hambre, la saciedad y las emociones
 - 3.2.2. Influencia de las estructuras cerebrales en la manifestación de los TCA
 - 3.2.3. Exploración de las diferencias neuroquímicas en el cerebro de personas con TCA: serotonina, dopamina y otros neurotransmisores en la regulación de la conducta alimentaria
- 3.3. Factores Genéticos en la Etiología de los TCA
 - 3.3.1. Estudios de gemelos y su contribución a la comprensión de la heredabilidad de los TCA
 - 3.3.2. Identificación de genes relacionados con los TCA y sus funciones
 - 3.3.3. Interacción entre factores genéticos y ambientales en el desarrollo de los TCA
- 3.4. Factores Psicológicos y Emocionales en la Etiología de los TCA
 - 3.4.1. Rol de la baja autoestima y la insatisfacción corporal en el desarrollo de los TCA
 - 3.4.2. Factores emocionales, como el estrés, la ansiedad y la depresión, en la predisposición a los TCA
 - 3.4.3. Investigación sobre la relación entre traumas pasados y el inicio de los TCA
- 3.5. Influencia de los Factores Sociales y Culturales en la Etiología de los TCA
 - 3.5.1. Impacto de los estándares de belleza y la presión social en la percepción de la imagen corporal como factor desencadenante de los TCA
 - 3.5.2. Papel de los medios de comunicación y las redes sociales en la promoción de ideales de belleza poco realistas y el desarrollo de TCA

- 3.5.3. Investigación sobre cómo los TCA pueden manifestarse de manera diferente en diferentes culturas
- 3.5.4. Otros factores importantes. Cirugía bariátrica: una solución o un factor de riesgo en los TCA
- 3.6. Influencia familiar en la etiología de los TCA
 - 3.6.1. Tipos de dinámicas familiares
 - 3.6.2. Exploración de dinámicas familiares disfuncionales y su relación con el desarrollo de los TCA
 - 3.6.3. Papel de la influencia de los padres en la formación de actitudes hacia la alimentación y el cuerpo
- 3.7. Inseguridad alimentaria
 - 3.7.1. El hambre y la seguridad Alimentaria
 - 3.7.2. Causas de la inseguridad alimentaria
 - 3.7.3. componentes básicos de la seguridad alimentaria
 - 3.7.4. Tipos de inseguridad alimentaria:
 - 3.7.5. Relación entre el hambre y la inseguridad alimentaria
 - 3.7.6. La inseguridad alimentaria y los trastornos de la conducta alimentaria (TCA)
 - 3.7.6.1. Historia, relevancia y vínculo entre los trastornos de la imagen corporal con la inseguridad alimentaria
 - 3.7.7. Sistema Internacional de Vigilancia de los Derechos Humanos y los trastornos alimentarios
- 3.8. Factores de Estrés y Trauma en la Etiología de los TCA
 - 3.8.1. Examinación de cómo el estrés crónico puede contribuir al desarrollo de los TCA
 - 3.8.2. Investigación sobre la relación entre el trauma temprano y la vulnerabilidad a los TCA en la vida adulta
- 3.9. Influencia de la Educación y la Cultura Alimentaria en la etiología de los TCA
 - 3.9.1. Impacto de la educación sobre los hábitos alimentarios en el desarrollo de los TCA
 - 3.9.2. Exploración de cómo la cultura alimentaria de una comunidad puede influir en las actitudes hacia la comida y el cuerpo
 - 3.9.3. Relación entre la percepción distorsionada de la imagen corporal y el desarrollo de TCA
 - 3.9.4. Papel de la insatisfacción corporal y la búsqueda de la "perfección" en el inicio de los TCA

- 3.9.3. Relación entre la percepción distorsionada de la imagen corporal y el desarrollo de TCA
- 3.9.4. Papel de la insatisfacción corporal y la búsqueda de la "perfección" en el inicio de los TCA
- 3.10. Etiología de los TCA en diferentes grupos de edad
 - 3.10.1. Factores de riesgo para el desarrollo de TCA en la infancia y adolescencia
 - 3.10.2. Etiología de los TCA en adultos jóvenes y la transición a la edad adulta
 - 3.10.3. Consideraciones especiales en la etiología de los TCA en adultos mayores

Módulo 4. Clasificación y Criterios Diagnósticos de los TCA

- 4.1. Modelo Transdiagnóstico de los TCA
 - 4.1.1. Entrevista Nutricional como herramienta de evaluación
 - 4.1.2. Entrevista Motivacional en el contexto de los TCA
 - 4.1.3. El enfoque transdiagnóstico y su utilidad en el diagnóstico y tratamiento de los TCA
- 4.2. Criterios Diagnósticos según el DSM-5
 - 4.2.1. Fisiopatología de la restricción alimentaria y su relevancia en el diagnóstico
 - 4.2.2. Anorexia Nervosa y otros trastornos restrictivos: ARFID y TERIA (Desorden de ingesta alimentaria evitativa o restrictiva)
 - 4.2.3. Bulimia Nervosa: criterios diagnósticos y características clínicas
- 4.3. Ampliando la Clasificación de los TCA
 - 4.3.1. Trastorno por Atracón: criterios diagnósticos y diferenciación de otros TCA
 - 4.3.2. Anorexia Atípica: características y consideraciones en el diagnóstico
 - 4.3.3. Otros TCA: TCANE (Trastorno de Conducta Alimentaria No Especificado) y TERIA (Trastornos por Evitación de Alimentos)
- 4.4. Errores Habituales en el Criterio Diagnóstico
 - 4.4.1. Identificación de errores comunes en la evaluación y diagnóstico de los TCA
 - 4.4.2. La importancia del diagnóstico diferencial en TCA y otros trastornos alimentarios
 - 4.4.3. Estrategias para mejorar la precisión diagnóstica y evitar sesgos
- 4.5. Aspectos Clínicos y Psicopatológicos de los TCA
 - 4.5.1. Presentación clínica de los TCA en distintos grupos de edad
 - 4.5.2. Exploración de la variabilidad en la gravedad y síntomas de los TCA
 - 4.5.3. Impacto de la comorbilidad con otros trastornos mentales en el diagnóstico y tratamiento de los TCA

- 3.10. Etiología de los TCA en diferentes grupos de edad
 - 3.10.1. Factores de riesgo para el desarrollo de TCA en la infancia y adolescencia
 - 3.10.2. Etiología de los TCA en adultos jóvenes y la transición a la edad adulta
 - 3.10.3. Consideraciones especiales en la etiología de los TCA en adultos mayores

Módulo 4. Clasificación y Criterios Diagnósticos de los TCA

- 4.1. Modelo Transdiagnóstico de los TCA
 - 4.1.1. Entrevista Nutricional como herramienta de evaluación
 - 4.1.2. Entrevista Motivacional en el contexto de los TCA
 - 4.1.3. El enfoque transdiagnóstico y su utilidad en el diagnóstico y tratamiento de los TCA
- 4.2. Criterios Diagnósticos según el DSM-5
 - 4.2.1. Fisiopatología de la restricción alimentaria y su relevancia en el diagnóstico
 - 4.2.2. Anorexia Nervosa y otros trastornos restrictivos: ARFID y TERIA (Desorden de ingesta alimentaria evitativa o restrictiva)
 - 4.2.3. Bulimia Nervosa: criterios diagnósticos y características clínicas
- 4.3. Ampliando la Clasificación de los TCA
 - 4.3.1. Trastorno por Atracón: criterios diagnósticos y diferenciación de otros TCA
 - 4.3.2. Anorexia Atípica: características y consideraciones en el diagnóstico
 - 4.3.3. Otros TCA: TCANE (Trastorno de Conducta Alimentaria No Especificado) y TERIA (Trastornos por Evitación de Alimentos)
- 4.4. Errores Habituales en el Criterio Diagnóstico
 - 4.4.1. Identificación de errores comunes en la evaluación y diagnóstico de los TCA
 - 4.4.2. La importancia del diagnóstico diferencial en TCA y otros trastornos alimentarios
 - 4.4.3. Estrategias para mejorar la precisión diagnóstica y evitar sesgos
- 4.5. Aspectos Clínicos y Psicopatológicos de los TCA
 - 4.5.1. Presentación clínica de los TCA en distintos grupos de edad
 - 4.5.2. Exploración de la variabilidad en la gravedad y síntomas de los TCA
 - 4.5.3. Impacto de la comorbilidad con otros trastornos mentales en el diagnóstico y tratamiento de los TCA
- 4.6. Evaluación psicométrica y pruebas de diagnóstico
 - 4.6.1. Uso de escalas y cuestionarios psicométricos en la evaluación de TCA
 - 4.6.2. Pruebas clínicas y médicas relevantes en el diagnóstico de los TCA
 - 4.6.3. Incorporación de la evaluación psicométrica como parte integral de la evaluación diagnóstica

- 4.7. Abordaje de la Anorexia Nervosa Atípica y Otros Subtipos
 - 4.7.1. Identificación de características atípicas en la anorexia nervosa
 - 4.7.2. Diferencias entre subtipos de anorexia nervosa y su manejo clínico
 - 4.7.3. Herramientas para el diagnóstico y tratamiento de casos atípicos
- 4.8. Dificultades en el Diagnóstico y Tratamiento de Trastornos Comórbidos
 - 4.8.1. Identificación de TCA comórbidos con otros trastornos psicológicos
 - 4.8.2. Retos en el diagnóstico y tratamiento de pacientes con TCA y comorbilidades
 - 4.8.3. Enfoques terapéuticos específicos para tratar casos comórbidos de TCA
- 4.9. Nuevas Perspectivas en el Diagnóstico y Clasificación de los TCA
 - 4.9.1. Avances recientes en la comprensión y clasificación de los TCA
 - 4.9.2. Discusión sobre posibles revisiones futuras en los criterios diagnósticos
 - 4.9.3. Implicaciones de las nuevas perspectivas en el manejo clínico de los TCA
- 4.10. Papel de la Entrevista Clínica en el Diagnóstico de los TCA
 - 4.10.1. Técnicas efectivas de entrevista para la obtención de información diagnóstica
 - 4.10.2. La entrevista como herramienta para la identificación de comportamientos alimentarios y emocionales
 - 4.10.3. Importancia de la comunicación empática y la construcción de una relación terapéutica en la entrevista
 - 4.10.4. Habilidades del terapeuta
 - 4.10.5. Manejo de resistencias
 - 4.10.6. Cuidando al cuidador

Módulo 5. Complicaciones Médicas y Emocionales De Los TCA – Órganos y Sistemas Afectados por los TCA

- 5.1. Efectos sobre el Sistema Cardiovascular
 - 5.1.1. Alteraciones en la frecuencia cardíaca y la presión arterial
 - 5.1.2. Riesgo de arritmias y daño al miocardio
 - 5.1.3. Impacto de la desnutrición en la salud cardiovascular
- 5.2. Complicaciones Gastrointestinales
 - 5.2.1. Daños en el revestimiento del esófago y el estómago
 - 5.2.2. Riesgo de perforación y hemorragia en el esófago
 - 5.2.3. Síntomas y consecuencias de la bulimia nerviosa en el sistema gastrointestinal

- 5.3. Desórdenes Electrolíticos y Metabólicos
 - 5.3.1. Desequilibrios en los niveles de potasio y sodio
 - 5.3.2. Impacto en el metabolismo y la función hormonal
 - 5.3.3. Riesgo de osteoporosis y debilidad ósea en TCA
- 5.4. Afecciones Dermatológicas y Dentales
 - 5.4.1. Cambios en la piel y el cabello debido a la malnutrición
 - 5.4.2. Efectos sobre la salud dental, como erosión del esmalte y caries
 - 5.4.3. Prevención y manejo de problemas dermatológicos y dentales en TCA
- 5.5. Complicaciones Endocrinas y Hormonales
 - 5.5.1. Disfunción en el eje hipotálamo-hipófisis-gonadal
 - 5.5.2. Amenorrea y sus consecuencias en mujeres con TCA
 - 5.5.3. Riesgo de infertilidad y problemas reproductivos
- 5.6. Trastornos del Sistema Nervioso Central
 - 5.6.1. Impacto en el cerebro y la función cognitiva
 - 5.6.2. Síntomas neuropsiquiátricos, como la depresión y la ansiedad
 - 5.6.3. Riesgo de daño cerebral en casos graves de TCA
- 5.7. Afectación del Sistema Muscular y Óseo
 - 5.7.1. Pérdida de masa y debilidad musculares
 - 5.7.2. Osteoporosis y fracturas óseas en TCA
 - 5.7.3. Rehabilitación física y terapia para abordar problemas musculares y óseos
- 5.8. Complicaciones en el Sistema Renal
 - 5.8.1. Daño a los riñones debido a la deshidratación y los desequilibrios electrolíticos
 - 5.8.2. Riesgo de insuficiencia renal aguda en TCA severos
 - 5.8.3. Monitoreo y tratamiento de problemas renales en pacientes con TCA
- 5.9. Impacto sobre el Sistema Inmunológico
 - 5.9.1. Vulnerabilidad a infecciones y enfermedades debido a la inmunosupresión
 - 5.9.2. Riesgo de complicaciones graves en casos de inmunodeficiencia en TCA
 - 5.9.3. Estrategias para fortalecer el sistema inmunológico en la recuperación
- 5.10. Complicaciones Psicológicas en TCA
 - 5.10.1. Trastornos emocionales comórbidos, como la depresión y la ansiedad
 - 5.10.2. Impacto en la autoestima y la percepción de la imagen corporal
 - 5.10.3. Desarrollo de trastornos de la conducta alimentaria como mecanismo de afrontamiento

Módulo 6. Comorbilidades de los Trastornos de la Conducta Alimentaria con otras Psicopatologías

- 6.1. Depresión y Trastornos de la Conducta Alimentaria
 - 6.1.1. Relación bidireccional entre la depresión y los TCA
 - 6.1.2. Síntomas compartidos y diferencias en el diagnóstico
 - 6.1.3. Estrategias de intervención en casos de comorbilidad
- 6.2. Ansiedad y Trastornos de la Conducta Alimentaria
 - 6.2.1. Interacción entre la ansiedad y los TCA
 - 6.2.2. Tipos de ansiedad comúnmente asociados con los TCA
 - 6.2.3. Abordaje terapéutico para la comorbilidad de ansiedad y TCA
- 6.3. Trastornos del Estado de Ánimo en TCA
 - 6.3.1. Comorbilidad de trastornos bipolares y TCA
 - 6.3.2. Ciclotimia y su relación con los TCA
 - 6.3.3. Estrategias de manejo de la comorbilidad entre trastornos del estado de ánimo y TCA
- 6.4. Trastornos de Personalidad y TCA
 - 6.4.1. Comorbilidad de trastornos de personalidad límite y TCA
 - 6.4.2. Otras personalidades y su relación con los TCA
 - 6.4.3. Terapias específicas para tratar comorbilidades de personalidad y TC
- 6.5. Trastornos de la Conducta Alimentaria y Abuso de Sustancias
 - 6.5.1. Relación entre el abuso de sustancias y los TCA
 - 6.5.2. Factores de riesgo compartidos y diferencias en la comorbilidad
 - 6.5.3. Enfoques de tratamiento para pacientes con comorbilidad de TCA y abuso de sustancias
- 6.6. Trastornos del Control de Impulsos y TCA
 - 6.6.1. Comorbilidad de trastornos como la cleptomanía y los TCA
 - 6.6.2. Impulsividad y su papel en la alimentación compulsiva en TCA
 - 6.6.3. Terapias cognitivas y conductuales para abordar la comorbilidad de impulsividad y TCA
- 6.7. Trastornos del Sueño y TCA
 - 6.7.1. Insomnio y dificultades para conciliar el sueño en pacientes con TCA
 - 6.7.2. El papel de los TCA en los trastornos del sueño
 - 6.7.3. Estrategias de tratamiento para mejorar el sueño en pacientes con TCA

- 6.8. Autolesiones y Suicidio en Comorbilidad con TCA
 - 6.8.1. Prevalencia de autolesiones y suicidio en pacientes con TCA
 - 6.8.2. Factores de riesgo y factores protectores
 - 6.8.3. Abordaje terapéutico para pacientes con comorbilidad de autolesiones, suicidio y TCA
- 6.9. Trastornos del Espectro Obsesivo-Compulsivo y TCA
 - 6.9.1. Comorbilidad de trastornos obsesivo-compulsivos y TCA
 - 6.9.2. Síntomas obsesivos en pacientes con TCA
 - 6.9.3. Estrategias de tratamiento para tratar la comorbilidad de trastornos obsesivo-compulsivos y TCA
- 6.10. Comorbilidad con Trastornos de Estrés Postraumático (TEPT)
 - 6.10.1. Relación entre los TCA y el TEPT
 - 6.10.2. Experiencias traumáticas y su impacto en la alimentación y la imagen corporal
 - 6.10.3. Enfoques terapéuticos para abordar la comorbilidad de TEPT y TCA

Módulo 7. Tratamiento Integral Multidisciplinario Transdiagnóstico

- 7.1. Enfoque Transdiagnóstico en el Manejo Terapéutico del Paciente
 - 7.1.1. Principios del enfoque transdiagnóstico en el tratamiento de TCA
 - 7.1.2. Ventajas de un enfoque que trasciende las categorías diagnósticas
 - 7.1.3. Integración de técnicas terapéuticas transdiagnósticas en la práctica clínica
- 7.2. Rol de profesionales de diferentes actores de salud en el Tratamiento Integral de TCA
 - 7.2.1. Papel de los Profesionales de la Salud en el Tratamiento Integral
 - 7.2.2. Roles y responsabilidades de psicólogos, psiquiatras, médicos (pediatría, medicina general, endocrinología, ginecología), nutricionistas y otros profesionales de la salud (enfermería y odontología)
 - 7.2.3. Importancia de la coordinación y comunicación entre especialistas
- 7.3. Tratamiento Transdiagnóstico: Psicología
 - 7.3.1. Estrategias de intervención individualizada
 - 7.3.2. Involucramiento de la familia para cambios en las dinámicas familiares
 - 7.3.3. Beneficios y estrategias de la terapia de grupo en el contexto transdiagnóstico
- 7.4. Tratamiento Transdiagnóstico: Nutrición
 - 7.4.1. Evaluación nutricional en pacientes con TCA
 - 7.4.2. Planificación de dietas equilibradas y adaptadas a cada caso
 - 7.4.3. Estrategias para abordar la resistencia a la alimentación
- 7.5. Tratamiento de las complicaciones médicas
 - 7.5.1. Identificación y manejo de condiciones médicas asociadas a TCA
 - 7.5.2. Evaluación integral de la salud física en pacientes con TCA
 - 7.5.3. Estrategias para el manejo de comorbilidades médicas durante el tratamiento de TCA
- 7.6. Niveles de Tratamiento y evaluación de la gravedad
 - 7.6.1. Niveles de atención ambulatoria, hospitalaria (hospital de día), hospitalización domiciliaria y TAIF (tratamiento ambulatorio intensivo familiar)
 - 7.6.2. Criterios para la elección del nivel de tratamiento adecuado
 - 7.6.3. Evaluación continua de la gravedad
- 7.7. Paciente Crítico en TCA
 - 7.7.1. Identificación de signos y síntomas de paciente crítico en TCA
 - 7.7.2. Riesgos asociados con la condición crítica en TCA
 - 7.7.3. Importancia de una evaluación y atención inmediata en pacientes críticos
- 7.8. Formulación terapéutica
 - 7.8.1. Aspectos para considerar al momento de formular un paciente con TCA
 - 7.8.2. Selección del tratamiento psicoterapéutico adecuado de forma individualizada en los TCA
 - 7.8.3. Recomendaciones para la realización paso a paso de una formulación de caso de un paciente con TCA
- 7.9. Prescripción de ejercicio en TCA
 - 7.9.1. Reconocimiento de ejercicio compensatorio en pacientes con TCA
 - 7.9.2. Actividad física como parte del tratamiento en casos específicos
 - 7.9.3. Actividad física y ejercicio como mecanismo de prevención para el desarrollo de TCA
- 7.10. Estrategias de Prevención de Recaídas y Mantenimiento del Bienestar
 - 7.10.1. Identificación de factores de riesgo para recaídas en TCA
 - 7.10.2. Desarrollo de estrategias personalizadas de prevención de recaídas
 - 7.10.3. Importancia del autocuidado y la atención continua para mantener la salud mental y emocional después del tratamiento

Módulo 8. Intervención Psicológica y Psicofarmacológica basadas en la Evidencia: del Diagnóstico a la Recuperación y Mantenimiento del Paciente con TCA

- 8.1. Entrevista Motivacional y Habilidades Terapéuticas en el Manejo de los TCA: Un Diálogo Estratégico
 - 8.1.1. Principios de la entrevista motivacional en el contexto de los TCA
 - 8.1.2. Habilidades terapéuticas para fomentar la motivación y el cambio
 - 8.1.3. Estrategias de diálogo estratégico en la intervención con pacientes con TCA
- 8.2. Uso de Psicofármacos en Pacientes con TCA
 - 8.2.1. Tipos de psicofármacos utilizados en el tratamiento de TCA y sus mecanismos de acción
 - 8.2.2. Indicaciones y consideraciones en la prescripción de psicofármacos
 - 8.2.3. Evaluación de la eficacia y seguridad de la farmacoterapia en TCA
- 8.3. Terapia Cognitivo Conductual en el Tratamiento de TCA
 - 8.3.1. Fundamentos de la terapia cognitivo conductual aplicados a TCA
 - 8.3.2. Roles del terapeuta y del paciente en la intervención
 - 8.3.3. Desarrollo de un plan de intervención y cambio específico
 - 8.3.4. Técnicas cognitivas y conductuales utilizadas en el tratamiento transdiagnóstico
 - 8.3.5. Resultados y eficacia de la terapia cognitivo-conductual en pacientes con TCA
- 8.4. Estrategias específicas: manejo de distorsión de la imagen corporal y análisis en cadena
 - 8.4.1. Herramientas para evaluar la distorsión de la imagen corporal
 - 8.4.2. Estrategias para abordar la distorsión de la imagen corporal
 - 8.4.3. Estrategias para la realización de análisis en cadena dirigidos a intervenir conductas problemáticas durante el curso de un TCA
- 8.5. Familia y TCA
 - 8.5.1. Terapia basada en la familia: método Maudsley para el manejo de los trastornos de la conducta alimentaria
 - 8.5.2. Comunicación dentro del sistema familiar
 - 8.5.3. Roles Familiares
- 8.6. Terapia dialéctico conductual, mindfulness y alimentación intuitiva en TCA
 - 8.6.1. Explicación de las características principales de la terapia dialéctica conductual
 - 8.6.2. Enfoque de la alimentación consciente en el manejo de los TCA
 - 8.6.3. Estrategias específicas relacionadas con la alimentación intuitiva en el manejo de los TCA

- 8.7. Terapias de Grupo en el Tratamiento de TCA
 - 8.7.1. Beneficios y dinámica de las terapias de grupo en TCA
 - 8.7.2. Tipos de grupos terapéuticos y su aplicación en el tratamiento
 - 8.7.3. Ejemplos de programas exitosos de terapias de grupo en el manejo de TCA
- 8.8. Otras terapias
 - 8.8.1. Terapias creativas
 - 8.8.2. Danza movimiento terapia
 - 8.8.3. Coaching
- 8.9. Fases de recuperación en los TCA
 - 8.9.1. Etapa de intervención y tratamiento
 - 8.9.2. Factores que influyen en el éxito de la recuperación
 - 8.9.3. Proceso de adaptación y cambios en el comportamiento y estrategias para prevención de recaídas
 - 8.9.4. Mantenimiento de la recuperación a largo plazo
- 8.10. Motivación y compromiso del paciente
 - 8.10.1. Calidad y continuidad del tratamiento
 - 8.10.2. Apoyo social y redes de cuidado: Papel de la familia, amigos y grupo de apoyo en la recuperación
 - 8.10.3. Abordaje de factores subyacentes (trauma, trastornos coexistentes)

Módulo 9. Tratamiento Nutricional en el Paciente con TCA

- 9.1. Valoración nutricional
 - 9.1.1. Historia clínica
 - 9.1.2. Valoración antropométrica - Métodos de evaluación del estado nutricional en pacientes con TCA
 - 9.1.3. Identificación de desequilibrios nutricionales y carencias
 - 9.1.4. Importancia de la evaluación individualizada en el tratamiento
- 9.2. Tratamiento nutricional Planificación de la Alimentación en TCA
 - 9.2.1. Objetivos nutricionales en AN, BN, TA y TCANE
 - 9.2.1.1. Diseño de un plan de alimentación adecuado a las necesidades del paciente
 - 9.2.2. Consideraciones para la restauración de peso y la normalización de la alimentación
 - 9.2.3. Adaptación de la alimentación a los síntomas específicos de cada TCA

- 9.3. Terapia Nutricional y Educación Alimentaria
 - 9.3.1. Principios de la terapia nutricional en el tratamiento de TCA
 - 9.3.2. Educación alimentaria para promover la comprensión de hábitos saludables (terapia de grupo)
 - 9.3.3. Estrategias para abordar la relación disfuncional con la comida
 - 9.3.4. Estrategias para el manejo de las comidas para padres
- 9.4. Monitoreo y Apoyo Nutricional Continuo
 - 9.4.1. Importancia del seguimiento nutricional a lo largo del tratamiento
 - 9.4.2. Seguimiento de evolución ponderal y de los hábitos alimentarios
 - 9.4.3. Estrategias para mantener la motivación y la adherencia al plan de alimentación
 - 9.4.4. Abordaje de desafíos comunes en la recuperación nutricional
- 9.5. Recuperación de Peso y Restauración Nutricional
 - 9.5.1. Objetivos y enfoques para la recuperación de peso en pacientes con TCA
 - 9.5.2. Manejo de la resistencia a la ganancia de peso
 - 9.5.3. Prevención y manejo del síndrome de realimentación
- 9.6. Adaptación Nutricional a Comorbilidades Médicas
 - 9.6.1. Abordaje nutricional en pacientes con comorbilidades médicas
 - 9.6.2. Consideraciones específicas para pacientes con diabetes, problemas cardíacos, etc.
 - 9.6.3. Colaboración interdisciplinaria en el manejo de comorbilidades
- 9.7. Nutrición en Casos de Trastorno por Atracón (Binge Eating Disorder, BED)
 - 9.7.1. Estrategias nutricionales para el control de episodios de atracón
 - 9.7.2. Manejo de la saciedad y la autorregulación de la alimentación en BED
 - 9.7.3. Prevención de la ganancia de peso en la recuperación de BED
- 9.8. Abordaje Nutricional en Anorexia Nervosa
 - 9.8.1. Restauración de peso y normalización de la alimentación en anorexia nervosa
 - 9.8.2. Suplementos y refeeding en casos severos
 - 9.8.3. Terapia nutricional específica para síntomas de Anorexia Nervosa
- 9.9. Estrategias Nutricionales en Bulimia Nervosa
 - 9.9.1. Control de los episodios de atracones y la purga
 - 9.9.2. Abordaje de la ingestión excesiva de alimentos y las conductas compensatorias
 - 9.9.3. Nutrición en la recuperación de la bulimia nervosa



- 9.10. Intervención Nutricional en Trastornos de la Alimentación en la Infancia y la Adolescencia
 - 9.10.1. Enfoque nutricional en pacientes jóvenes con TCA
 - 9.10.2. Estrategias de manejo en la transición a la edad adulta
 - 9.10.3. Prevención y educación alimentaria en población adolescente

Módulo 10. Prevención en el Entorno Familiar y Escolar de los TCA

- 10.1. Educación en la Promoción de una Imagen Corporal Sana
 - 10.1.1. Fomento de una percepción positiva del cuerpo y la imagen corporal
 - 10.1.2. Estrategias para abordar la presión social y los estándares de belleza
 - 10.1.3. Creación de un ambiente que promueva la autoaceptación
- 10.2. Programa Health at Every Size (HAES) y una Alimentación Equilibrada
 - 10.2.1. Principios del enfoque Health at Every Size (HAES)
 - 10.2.2. Promoción de una relación saludable con la alimentación y el ejercicio
 - 10.2.3. Enseñanza de la importancia del respeto por las diferentes formas y medidas corporales
- 10.3. Educación y prevención en el uso de: ozempic y cirugía bariátrica
 - 10.3.1. Beneficios y riesgos de Ozempic y cirugía bariátrica
 - 10.3.2. Criterios de elegibilidad
 - 10.3.3. Impactos en la salud mental y emocional
- 10.4. Participación de la Familia en la Prevención
 - 10.4.1. Rol de los padres y cuidadores en la promoción de una relación saludable con la comida
 - 10.4.2. Comunicación efectiva entre padres e hijos sobre la salud mental y la alimentación
 - 10.4.3. Recursos y apoyo para las familias en la prevención de TCA
- 10.5. Estrategias en Medios de Comunicación y Redes Sociales
 - 10.5.1. Uso responsable de imágenes corporales en los medios
 - 10.5.2. Campañas de concienciación en redes sociales
 - 10.5.3. Colaboración con influencers y figuras públicas en la promoción de la prevención
- 10.6. The family dinner project
 - 10.6.1. La importancia de comer en familia
 - 10.6.2. Conversaciones de impacto
 - 10.6.3. Habilidades para la vida

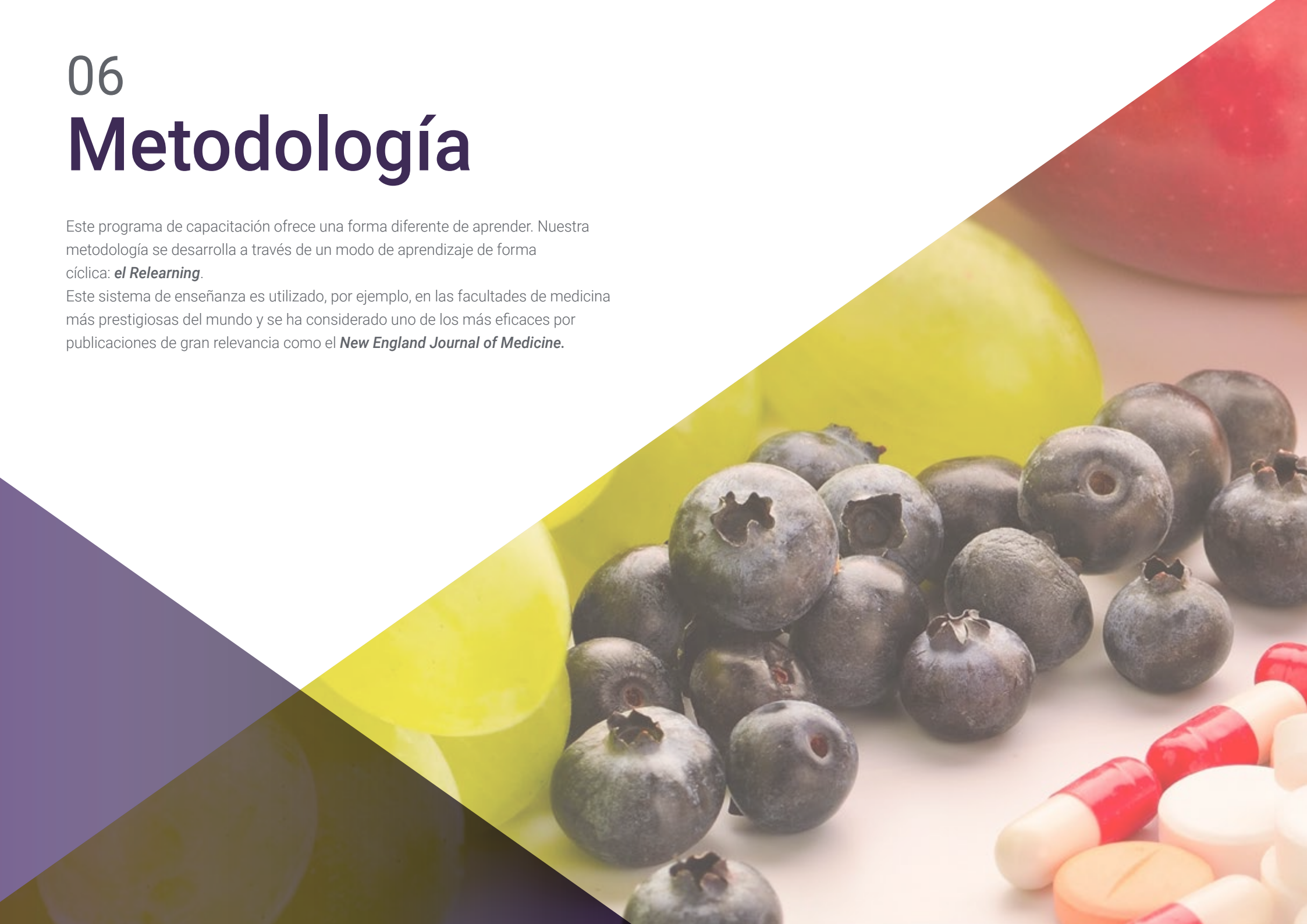
- 10.7. Colaboración Interdisciplinaria en la Prevención
 - 10.7.1. Trabajo conjunto de profesionales de la salud, educadores y comunidad
 - 10.7.2. Ejemplos de iniciativas exitosas de colaboración interdisciplinaria
 - 10.7.3. Fomento de una red de apoyo comunitario en la prevención de TCA
- 10.8. Promoción de Hábitos Saludables de Alimentación y Ejercicio
 - 10.8.1. Fomento de una alimentación equilibrada y adecuada para el crecimiento y desarrollo
 - 10.8.2. Importancia de la actividad física como parte de un estilo de vida saludable
 - 10.8.3. Estrategias para promover la adopción de hábitos saludables en el entorno familiar y escolar
- 10.9. Implementación de un Programa de Prevención en la Comunidad - Campaña "Yo Me Quiero como Soy"
 - 10.9.1. Pasos para desarrollar un programa efectivo de prevención de TCA
 - 10.9.2. Evaluación de necesidades y recursos en la comunidad
 - 10.9.3. Estrategias de implementación y seguimiento del programa de prevención
 - 10.9.4. Implementación de una charla a la comunidad dentro de la campaña "Yo Me Quiero como Soy"
- 10.10. Toolkit de prevención en TCA para médicos, odontólogos y entrenadores
 - 10.10.1. Toolkit para médicos
 - 10.10.1.1. Signos y síntomas
 - 10.10.1.2. Los problemas médicos que se pueden desarrollar
 - 10.10.1.3. Propuestas de abordaje multidisciplinario
 - 10.10.2. Toolkit para odontólogos
 - 10.10.2.1. Signos y síntomas
 - 10.10.4.2. Los problemas dentales que se pueden desarrollar
 - 10.10.4.3. Propuestas de abordaje multidisciplinario
 - 10.10.3. Toolkit para entrenadores
 - 10.10.3.1. Signos y síntomas
 - 10.10.3.2. Criterios de elegibilidad
 - 10.10.3.3. Propuestas de abordaje multidisciplinario

06

Metodología

Este programa de capacitación ofrece una forma diferente de aprender. Nuestra metodología se desarrolla a través de un modo de aprendizaje de forma cíclica: **el Relearning**.

Este sistema de enseñanza es utilizado, por ejemplo, en las facultades de medicina más prestigiosas del mundo y se ha considerado uno de los más eficaces por publicaciones de gran relevancia como el ***New England Journal of Medicine***.





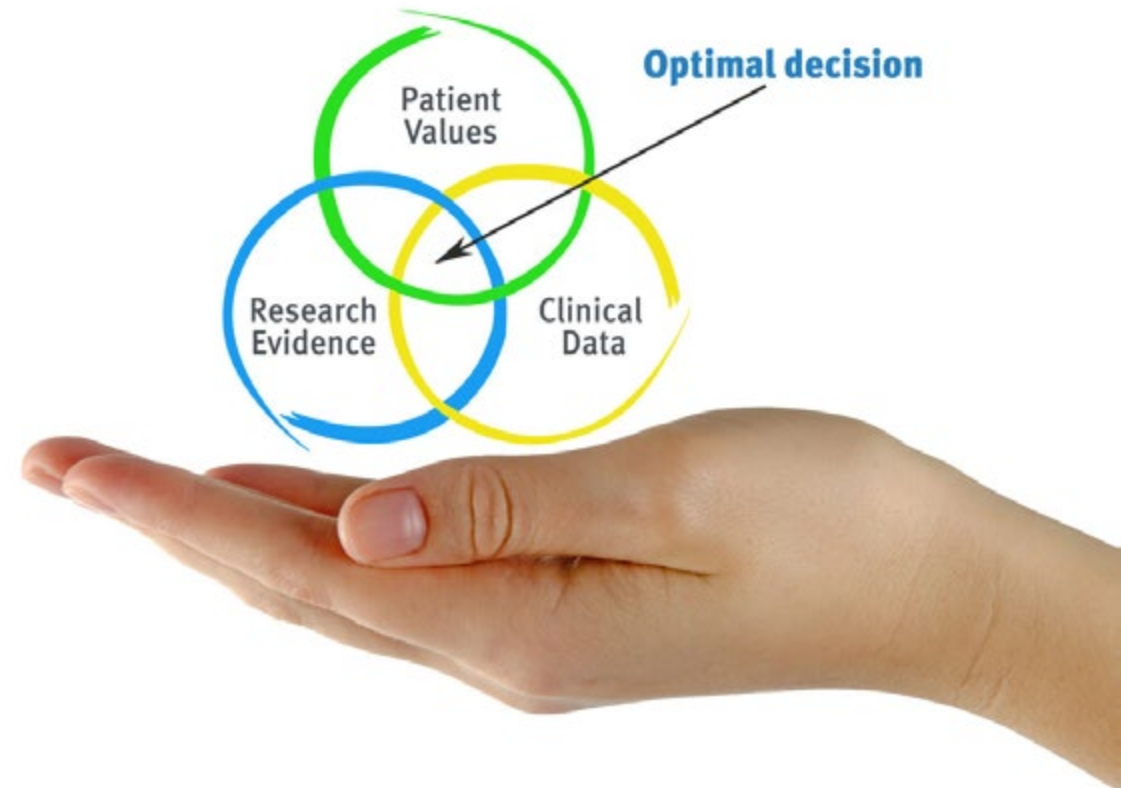
“

Descubre el Relearning, un sistema que abandona el aprendizaje lineal convencional para llevarte a través de sistemas cíclicos de enseñanza: una forma de aprender que ha demostrado su enorme eficacia, especialmente en las materias que requieren memorización”

En TECH empleamos el Método del Caso

Ante una determinada situación clínica, ¿qué debería hacer un profesional? A lo largo del programa, los estudiantes se enfrentarán a múltiples casos clínicos simulados, basados en pacientes reales en los que deberán investigar, establecer hipótesis y, finalmente, resolver la situación. Existe abundante evidencia científica sobre la eficacia del método. Los especialistas aprenden mejor, más rápido y de manera más sostenible en el tiempo.

Con TECH el nutricionista experimenta una forma de aprender que está moviendo los cimientos de las universidades tradicionales de todo el mundo.



Según el Dr. Gérvas, el caso clínico es la presentación comentada de un paciente, o grupo de pacientes, que se convierte en «caso», en un ejemplo o modelo que ilustra algún componente clínico peculiar, bien por su poder docente, bien por su singularidad o rareza. Es esencial que el caso se apoye en la vida profesional actual, intentando recrear los condicionantes reales en la práctica profesional de la nutrición.

“

¿Sabías que este método fue desarrollado en 1912, en Harvard, para los estudiantes de Derecho? El método del caso consistía en presentarles situaciones complejas reales para que tomaran decisiones y justificasen cómo resolverlas. En 1924 se estableció como método estándar de enseñanza en Harvard”

La eficacia del método se justifica con cuatro logros fundamentales:

1. Los nutricionistas que siguen este método no solo consiguen la asimilación de conceptos, sino un desarrollo de su capacidad mental, mediante ejercicios de evaluación de situaciones reales y aplicación de conocimientos.
2. El aprendizaje se concreta de una manera sólida en capacidades prácticas que permiten al nutricionista una mejor integración del conocimiento en la práctica clínica.
3. Se consigue una asimilación más sencilla y eficiente de las ideas y conceptos, gracias al planteamiento de situaciones que han surgido de la realidad.
4. La sensación de eficiencia del esfuerzo invertido se convierte en un estímulo muy importante para el alumnado, que se traduce en un interés mayor en los aprendizajes y un incremento del tiempo dedicado a trabajar en el curso.



Relearning Methodology

TECH aúna de forma eficaz la metodología del Estudio de Caso con un sistema de aprendizaje 100% online basado en la reiteración, que combina 8 elementos didácticos diferentes en cada lección.

Potenciamos el Estudio de Caso con el mejor método de enseñanza 100% online: el Relearning.



El nutricionista aprenderá mediante casos reales y resolución de situaciones complejas en entornos simulados de aprendizaje. Estos simulacros están desarrollados a partir de softwares de última generación que permiten facilitar el aprendizaje inmersivo.

Situado a la vanguardia pedagógica mundial, el método Relearning ha conseguido mejorar los niveles de satisfacción global de los profesionales que finalizan sus estudios, con respecto a los indicadores de calidad de la mejor universidad online en habla hispana (Universidad de Columbia).

Con esta metodología, se han capacitado más de 45.000 nutricionistas con un éxito sin precedentes en todas las especialidades clínicas con independencia de la carga en cirugía. Nuestra metodología pedagógica está desarrollada en entorno de máxima exigencia, con un alumnado universitario de un perfil socioeconómico alto y una media de edad de 43,5 años.

El Relearning te permitirá aprender con menos esfuerzo y más rendimiento, implicándote más en tu capacitación, desarrollando el espíritu crítico, la defensa de argumentos y el contraste de opiniones: una ecuación directa al éxito.

En nuestro programa, el aprendizaje no es un proceso lineal, sino que sucede en espiral (aprender, desaprender, olvidar y reaprender). Por eso, combinamos cada uno de estos elementos de forma concéntrica.

La puntuación global que obtiene el sistema de aprendizaje de TECH es de 8.01, con arreglo a los más altos estándares internacionales.



Este programa ofrece los mejores materiales educativos, preparados a conciencia para los profesionales:



Material de estudio

Todos los contenidos didácticos son creados por los especialistas que van a impartir el curso, específicamente para él, de manera que el desarrollo didáctico sea realmente específico y concreto.

Estos contenidos son aplicados después al formato audiovisual, para crear el método de trabajo online de TECH. Todo ello, con las técnicas más novedosas que ofrecen piezas de gran calidad en todos y cada uno los materiales que se ponen a disposición del alumno.



Técnicas y procedimientos de nutrición en vídeo

TECH acerca al alumno las técnicas más novedosas, los últimos avances educativos y al primer plano de la actualidad en técnicas y procedimientos de asesoramiento nutricional. Todo esto, en primera persona, con el máximo rigor, explicado y detallado para contribuir a la asimilación y comprensión del estudiante. Y lo mejor de todo, pudiéndolo ver las veces que quiera.



Resúmenes interactivos

El equipo de TECH presenta los contenidos de manera atractiva y dinámica en píldoras multimedia que incluyen audios, vídeos, imágenes, esquemas y mapas conceptuales con el fin de afianzar el conocimiento.

Este sistema exclusivo de capacitación para la presentación de contenidos multimedia fue premiado por Microsoft como "Caso de éxito en Europa".



Lecturas complementarias

Artículos recientes, documentos de consenso y guías internacionales, entre otros. En la biblioteca virtual de TECH el estudiante tendrá acceso a todo lo que necesita para completar su capacitación.





Análisis de casos elaborados y guiados por expertos

El aprendizaje eficaz tiene, necesariamente, que ser contextual. Por eso, TECH presenta los desarrollos de casos reales en los que el experto guiará al alumno a través del desarrollo de la atención y la resolución de las diferentes situaciones: una manera clara y directa de conseguir el grado de comprensión más elevado.



Testing & Retesting

Se evalúan y reevalúan periódicamente los conocimientos del alumno a lo largo del programa, mediante actividades y ejercicios evaluativos y autoevaluativos para que, de esta manera, el estudiante compruebe cómo va consiguiendo sus metas.



Clases magistrales

Existe evidencia científica sobre la utilidad de la observación de terceros expertos. El denominado Learning from an Expert afianza el conocimiento y el recuerdo, y genera seguridad en las futuras decisiones difíciles.



Guías rápidas de actuación

TECH ofrece los contenidos más relevantes del curso en forma de fichas o guías rápidas de actuación. Una manera sintética, práctica y eficaz de ayudar al estudiante a progresar en su aprendizaje.



07

Titulación

El Máster Título Propio en Intervención Psicológica en Trastornos de la Conducta Alimentaria garantiza, además de la capacitación más rigurosa y actualizada, el acceso a un título de Máster Propio expedido por TECH Universidad Tecnológica.



“

Supera con éxito este programa y recibe tu titulación universitaria sin desplazamientos ni farragosos trámites”

Este **Máster Título Propio en Intervención Psicológica en Trastornos de la Conducta Alimentaria** contiene el programa científico más completo y actualizado del mercado.

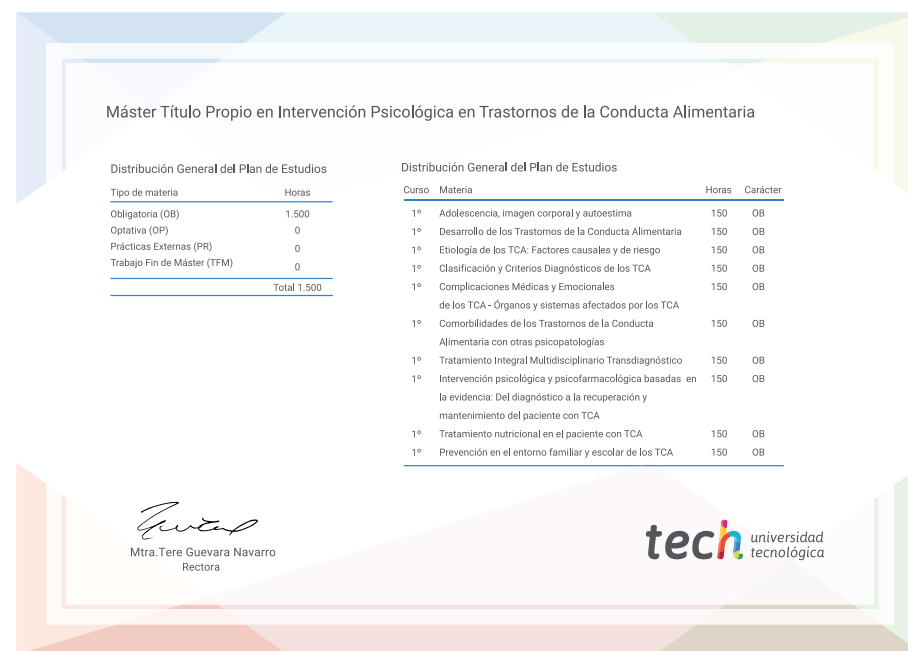
Tras la superación de la evaluación, el alumno recibirá por correo postal* con acuse de recibo su correspondiente título de **Máster Propio** emitido por **TECH Universidad Tecnológica**.

El título expedido por **TECH Universidad Tecnológica** expresará la calificación que haya obtenido en el Máster Título Propio, y reunirá los requisitos comúnmente exigidos por las bolsas de trabajo, oposiciones y comités evaluadores de carreras profesionales.

Título: **Máster Título Propio en Intervención Psicológica en Trastornos de la Conducta Alimentaria**

Modalidad: **online**

Duración: **12 meses**



*Apostilla de La Haya. En caso de que el alumno solicite que su título en papel recabe la Apostilla de La Haya, TECH EDUCATION realizará las gestiones oportunas para su obtención, con un coste adicional.



Máster Título Propio
Intervención Psicológica
en Trastornos de la
Conducta Alimentaria

- » Modalidad: online
- » Duración: 12 meses
- » Titulación: TECH Universidad Tecnológica
- » Horario: a tu ritmo
- » Exámenes: online

Máster Título Propio

Intervención Psicológica
en Trastornos de la
Conducta Alimentaria