



ماجستير خاص
الطب النفسي للشيخوخة
في مجال التمريض



الجامعة
التكنولوجية
tech

ماجستير شهادة خاصة الطب النفسي للشيخوخة في مجال التمريض

- « طريقة التدريس: أونلاين
- « مدة الدراسة: 12 شهر
- « المؤهل العلمي: TECH الجامعة التكنولوجية
- « مواعيد الدراسة: وفقاً لوتيرتك الخاصة
- « الامتحانات: أونلاين

رابط الدخول إلى الموقع الإلكتروني: www.techtitute.com/ae/nursing/professional-master-degree/master-psychogeriatrics-nursing

الفهرس

01	المقدمة	صفحة 4
02	الأهداف	صفحة 8
03	الكفاءات	صفحة 12
04	هيكل الإدارة وأعضاء هيئة تدريس الدورة التدريبية	صفحة 18
05	الهيكل والمحتوى	صفحة 42
06	المنهجية	صفحة 30
07	المؤهل العلمي	صفحة 38

المقدمة

إن السكان يتقدمون في السن، وعلى الرغم من أن التحسينات التي طرأت على نوعية الحياة تعني أن الناس يصلون إلى سن الشيخوخة في ظروف أفضل بشكل متزايد، إلا أن المشاكل النفسية غالباً ما تؤثر على هذه المرحلة من الحياة. في هذه المرحلة، تلعب مساعدة طاقم التمريض دوراً أساسياً، حيث أنهم غالباً ما يكونون أول من يعتني بالمرضى.



يحتاج كبار السن إلى رعاية صحية مختلفة، مما يجعل من الضروري أن يكون لدى أخصائيي التمريض معرفة بالطب النفسي للشيخوخة ليكونوا أكثر فعالية في رعايتهم“



يحتوي **الماجستير الخاص في الطب النفسي للشيخوخة في مجال التمريض** على البرنامج العلمي الأكثر اكتمالاً وحدائثة في السوق. أبرز خصائصها هي:

- ♦ تطوير دراسات الحالة التي يقدمها خبراء في الطب النفسي للشيخوخة في مجال التمريض
- ♦ محتوياتها الرسومية والتخطيطية والعملية البارزة التي يتم تصورها بها، تجمع المعلومات العلمية والعملية حول تلك التخصصات الأساسية للممارسة المهنية
- ♦ الجديد في الطب النفسي للشيخوخة في مجال التمريض
- ♦ التمارين العملية حيث يمكن إجراء عملية التقييم الذاتي لتحسين التعلم
- ♦ تركيزها على المنهجيات المبتكرة في الرعاية النفسية للمسنين
- ♦ محاضرات نظرية، وأسئلة للخبير، ومنتديات نقاشية حول القضايا المثيرة للجدل وأعمال التفكير الفردي
- ♦ إمكانية الوصول إلى المحتوى من أي جهاز ثابت أو محمول متصل بالإنترنت

تحاول معظم الاختصاصات الموجودة اليوم التخفيف من عواقب الأمراض أو ببساطة مرافقة المسن في محاولة لتحسين معاناته. في هذا الماجستير الخاص، صمم هذا البرنامج تدرجاً كاملاً مسترشداً بمعرفة عمل الدماغ من سن 65 عاماً والذي لا يهدف إلى تقديم علاج ملطف بقدر ما يهدف إلى محاولة ضمان أن يتمكن الشخص المسن الذي يعاني من الخروج من هذه المعاناة وبالتالي الاستقرار في الرضا. يهدف البرنامج المخصص لمهنيي التمريض إلى توسيع نطاق تدريب المهنيين الصحيين حتى يتمكنوا من استكمالهم وتقديم رعاية أكثر اكتمالاً وتخصيصاً.

من خلال حصولك على هذا الماجستير الخاص، ستتعلم تحليل الوضع الحالي للشيخوخة في مجتمعنا، بالإضافة إلى إعداد نفسك للمستقبل القريب، حيث أنه في العقود القادمة، عندما يصبح شباب اليوم كبار السن، ستكون هناك حاجة إلى معرفة وأدوات جديدة لتحقيق أفضل نوعية حياة ممكنة. لهذا السبب، فإن معرفة تاريخ الشخص أمر أساسي مهما كان العمر الذي يعمل فيه المرء، ولكن في سن الشيخوخة هو أمر ضروري ليس فقط كوسيلة للمعرفة للتمكن من التدخل، ولكن أيضاً كغاية للتدخل نفسه.

إن التعامل مع الشعور بالوحدة والملل والألم الجسدي والعجز الإدراكي أمر ضروري للمريض لكي يكون فعالاً في التدخل لدى كبار السن، ولكن قبل كل شيء ربما تكون الإدارة العاطفية للحظة هي الأساس الأكثر إثارة للاهتمام لتمكين كبار السن في المستقبل من أن يظلوا أسياد حياتهم.

علاوة على ذلك، نظراً لأنه تخصص متاح 100% أونلاين، سيتمكن الممرضون من الجمع بين دراسة هذا البرنامج وبقية التزاماتهم اليومية، واختيار مكان وزمان الدراسة في جميع الأوقات. تدريب عالي المستوى يرتقي بمحترفي التمريض إلى أعلى مستوى في مجال عملهم.



تخصص ذو مستوى تعليمي عالٍ وعلى
أيدي أفضل الخبراء في هذا المجال، مما
يتيح لك تحقيق النجاح المهني“

زد من أمانك في اتخاذ القرار عن طريق تحديث معرفتك من خلال هذا الماجستير الخاص.

اغتنم الفرصة للتعرف على أحدث التطورات في هذا الشأن لتطبيقها على ممارستك اليومية.

إن هذا الماجستير الخاص هو أفضل استثمار يمكنك القيام به في اختيار برنامج تنشيطي لسببين: بالإضافة إلى تحديث معرفتك، ستحصل على شهادة من "TECH Global University"



وهي تضم في طاقمها التدريسي متخصصين ينتمون إلى مجال التمريض في خدمة أمراض النساء والذين يصون خبراتهم العملية في هذا التدريب، بالإضافة إلى متخصصين معترف بهم ينتمون إلى جمعيات علمية مرجعية. بفضل محتوى الوسائط المتعددة الذي تم إعداده بأحدث التقنيات التعليمية، سيسمحون للمهنيين بالتعلم في الموقع والسياق أي بيئة محاكاة توفر تعليمًا غامرًا مبرمجًا للتدريب في مواقف حقيقية. يركز تصميم هذا البرنامج على التعلم القائم على حل المشكلات، والذي من خلاله يجب على أخصائي التمريض أن يحاول حل مواقف الممارسة المهنية المختلفة التي تنشأ خلال البرنامج الأكاديمي. للقيام بذلك، سيحصل مساعدة من نظام فيديو تفاعلي جديد صممه خبراء مشهورون في مجال تمريض أمراض النساء ولديهم خبرة تعليمية واسعة.



الأهداف

يتمثل الهدف الرئيسي للبرنامج في تطوير التعلم النظري والعملي، بحيث يكون المهني قادراً على إتقان تقنيات ومهارات الطب النفسي للشيخوخة من أجل القيام بها. إلى هذا الحد، تتماشى الأهداف المقترحة من قبل جامعة TECH مع احتياجات المهني، بحيث يكون قادراً في نهاية البرنامج على تنفيذ جميع النظريات المكتسبة من الممارسات المختلفة في القطاع الصحي بشكل مثالي، مع إعطاء الأولوية لرفاهية المريض.





سيسمح لك هذا الماجستير الخاص بتحديث معرفتك في الطب النفسي للشيخوخة باستخدام أحدث التقنيات التعليمية، للمساهمة بجودة وأمان في اتخاذ القرار“

الأهداف العامة



- تزويد الطلاب بالمعرفة حول التعقيد اللامتناهي للشيخوخة
- التدريب والإتقان في التعامل مع الحالة النفسية لكبار السن
- تعلم كيفية تصميم بروتوكولات التدخل متعدد التخصصات لكبار السن
- إتقان التقييم والتشخيص التفريقي والتدخل في سن الشيخوخة
- توفير المهارات اللازمة للمرافقة في سن الشيخوخة من هنا والآن
- وصف وتعليم المعرفة اللازمة للتعامل مع مرض الشيخوخة وعلاقته بالحياة التي نعيشها



اطلع على آخر المستجدات في الطب النفسي للمرضين وزد من مهاراتك في علاج مرضاك“





الأهداف المحددة

الوحدة 1. الشيخوخة من وجهة النظر الأنثروبولوجية

- ♦ إدارة خصائص الشيخوخة وعواقبها على سلوك الإنسان

الوحدة 2. تقييم الصحة والمرض في سن الشيخوخة

- ♦ التقييم والتشخيص مع مراعاة النسيج الاجتماعي والعاطفي الذي يجد الشخص المسن نفسه فيه
- ♦ التدريب على الإصغاء وإدارة الصمت مع المرضى كبار السن

الوحدة 3. الشيخوخة من ناحية السمات الشخصية

- ♦ تنفيذ بروتوكولات التدخل وتكييفها في إطار متعدد التخصصات
- ♦ وضع بروتوكولات التدخل النفسي والاجتماعي مع مراعاة دور المريض في أسرته

الوحدة 4. الصحة في الشيخوخة

- ♦ التدريب على معرفة الطفرات والأشكال الجديدة من الأمراض في هذه الفئة العمرية
- ♦ تطوير تاريخ الحياة كهدف للعلاج في سن الشيخوخة وليس كوسيلة كما هو الحال في الفئات العمرية الأخرى

الوحدة 5. الشيخوخة والأسرة

- ♦ فهم الحالة العلاجية وإتقانها من أجل أن تصبح مرجعًا لكبير
- ♦ توفير المهارات اللازمة لفهم فقدان المرضى والتواصل معهم، ومن ثم مرافقتهم في مرحلة الانتقال

الوحدة 6. التغيرات الفسيولوجية والعصبية النفسية في كبار السن

- ♦ فهم ومعرفة الجوانب التفاضلية للاضطرابات النفسية في هذه الأعمار
- ♦ معرفة السمات السريرية والتشخيص للاضطرابات المختلفة للشيخوخة
- ♦ إتقان وإدارة تداخلات الشيخوخة في الاضطرابات النفسية المراد علاجها
- ♦ تعلم أدوات التدخل التي تستخدم حواس المريض كمرحلة للتدخل

الوحدة 7. العلاج النفسي والتدخل من علم النفس السريري لدى كبار السن

- ♦ تعلم الديناميكيات الصحيحة للتدخل مع كبار السن
- ♦ معرفة شيخوخة الدماغ
- ♦ إعادة وضع العلاج في اتجاه تراجمي بدلاً من الاتجاه التصاعدي في الزمن العقلي للمريض

الوحدة 8. التدخل الدوائي لدى كبار السن

- ♦ وصف وتصميم بروتوكولات مع المرضى الذين يتناولون أدوية متعددة لاضطرابات مزمنة مختلفة
- ♦ امتلاك القدرة على تضمين العلاج المهني والمهارات الحركية النفسية في جميع بروتوكولات التدخل

الوحدة 9. مفهوم الإجهاد والاستجابة البشرية المرتبطة به وعواقب الأوضاع الحرجة

- ♦ مهارات الوساطة والتفاوض على الجوانب الحميدة التي يتم المبالغة في تقديرها في سن الشيخوخة
- ♦ إدراك الانعزال العاطفي للمرضى المسنين والسماح لهم بالتعبير عن مشاعرهم في بيئة داعمة

03

الكفاءات

بعد اجتياز تقييمات الماجستير الخاص في الطب النفسي للشيخوخة في مجال التمريض، سيكون المهنيون قد اكتسبوا المهارات اللازمة لممارسة الجودة والممارسة الحديثة بناءً على أحدث الأدلة العلمية.



ستتمكن من خلال هذا البرنامج من إتقان الإجراءات
العلاجية الجديدة في الطب النفسي للشيخوخة“





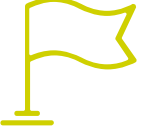
الكفاءات العامة



- ♦ تطوير المهنة فيما يتعلق بالمهنيين الصحيين الآخرين، واكتساب المهارات للعمل كفريق
- ♦ إدراك الحاجة إلى الحفاظ على الكفاءة المهنية وتحديثها، مع إيلاء أهمية خاصة للتعلم المستقل والمستمر للمعرفة الجديدة
- ♦ تطوير القدرة على التحليل النقدي والبحث في مجال المهني



اغتنم الفرصة و اغتنم هذه الفرصة و اغتنم
هذه الخطوة للاطلاع على آخر المستجدات
في مجال الطب النفسي للمرضين“



الكفاءات المحددة

- ♦ امتلاك فهم شامل للشيخوخة في تطور الإنسان
- ♦ معرفة أن الشيخوخة هي نتيجة لعملية معقدة بشكل لا نهائي
- ♦ رؤية الاحترام كترياق للمشاكل المرتبطة بالشيخوخة
- ♦ معرفة القيم التي ينطوي عليها التقدم في السن
- ♦ التعرف على أهمية الخبرة في المجتمع وتعزيزها في المجتمع
- ♦ تحديد وتمييز جوانب الصحة والمرض في الشيخوخة والتميز بينها
- ♦ معرفة كيفية التقييم الفعال للياقة البدنية في سن الشيخوخة
- ♦ أخذ التاريخ الطبي بشكل صحيح لدى كبار السن
- ♦ معرفة العناصر الأساسية للفحص البدني الروتيني
- ♦ معرفة الاختبارات الأساسية التي يجب إجراؤها وقيمتها الطبيعية وغير الطبيعية
- ♦ إدارة مناورات وتقنيات الفحص العصبي الأساسية
- ♦ تضمين الفحص النفسي في التاريخ الطبي للشخص المسن
- ♦ تحديد العناصر الرئيسية للحياة في سن الشيخوخة
- ♦ امتلاك معرفة بالتقييم المعرفي والذاكرة والانتباه والسلوك والاضطرابات النفسية الأكثر شيوعاً في سن الشيخوخة
- ♦ الحصول على المخطط التنظيمي الاجتماعي الذي يعمل كشبكة للموضوع
- ♦ التأكد من عضوية الموضوع في المجموعة وتقييمها
- ♦ معرفة فكرة الشخص المعني عن الصداقة وعدد الأصدقاء الذين يملكونهم في الوقت الحالي
- ♦ تحديد كيف كانت علاقة الصداقة وكَم عدد الأصدقاء الذين حظى بهم الشخص المعني في حياته
- ♦ تحديد القاعدة الاقتصادية للموضوع ووصفها
- ♦ تقييم واكتشاف العلاقات الحديثة والقديمة التي يجلبها الشخص في سيرته الذاتية
- ♦ تحديد المشاركة الاجتماعية للموضوع في هذه اللحظة
- ♦ تقييم مستوى الشيخوخة البدنية لدى الشخص المعني والتأكد من ذلك
- ♦ الحصول على معلومات عن النشاط البدني طوال حياة الشخص المعني
- ♦ تحليل الاستقلالية في الحركة
- ♦ معرفة قدرة الموضوع على السفر أو التنقل
- ♦ تقييم التناسق الحركي
- ♦ وصف مستوى الإرهاق أو التعب الجسدي الذي يعاني منه الشخص
- ♦ تحليل الأنشطة اليومية
- ♦ معرفة مقدار الوقت الذي يقضيه الشخص في القراءة والتواصل الاجتماعي
- ♦ تقييم قدرة الموضوع على أن يكون مرناً أو جامداً
- ♦ تحديد مستوى الإبداع لدى الموضوع
- ♦ التعرف على القدرة على إجراء محادثة، والخروج من المونولوج، والتعاطف وحل النزاعات
- ♦ معرفة ما إذا كانت لديك علاقات مريحة للجانبين
- ♦ اكتساب وإتقان معرفة دراسات الشخصية وتأثير الشيخوخة على دراسات الشخصية
- ♦ دراسة الأدوار الحالية لكبار السن في المجتمع
- ♦ معرفة واكتشاف وإتقان خطوط البحث الحالية في الطب النفسي للشيخوخة
- ♦ إتقان التغيرات الشخصية السلبية والإيجابية التي تأتي مع التقدم في العمر
- ♦ معرفة كيفية تأثير اضطرابات الشخصية على حياة كبار السن
- ♦ اكتساب معرفة متقنة حول الإصابة باضطرابات الشخصية الفصامية أو التكايلية أو الوسواس القهري أو النرجسية أو جنون الارتياب وعواقبها في سن الشيخوخة
- ♦ إدراك كيفية تفاقم اضطرابات الشخصية أو تحسنها مع التقدم في العمر



- ♦ إتقان وفهم أبعاد الصحة
- ♦ تقييم تأثير الشيخوخة على حفظ الزمان والمكان والذاكرة قصيرة المدى والعادات والأسلوب الإدراكي
- ♦ فهم وإتقان تأثير الشيخوخة على الضعف الإدراكي وإتقانها
- ♦ تقييم وتعريف على عائلة الشخص المعني
- ♦ معرفة كيفية اكتشاف النزاعات بين الأجيال
- ♦ اكتشاف العلاقة مع عائلة العمود الفقري
- ♦ معرفة ووصف التنظيم الاجتماعي لعائلة الشخص المعني
- ♦ معرفة وفهم وإتقان العمليات التنظيمية للحياة الأسرية للموضوع
- ♦ معرفة الخلل الوظيفي لعائلة الشخص المعني
- ♦ معرفة الخلل الوظيفي لعائلة الشخص المعني
- ♦ التعرف على الحدود وإدارتها تجاه الموضوع
- ♦ معرفة كيفية التركيز على المشاكل الخاصة بعائلة الشخص المعني
- ♦ مراعاة أيديولوجية الأسرة
- ♦ معرفة واكتشاف قدرة الأسرة على التغيير
- ♦ تقييم المرونة في العلاقات بين أفراد أسرة الشخص المسن
- ♦ وصف مكان القوة في نواة عائلة الشخص المعني
- ♦ معرفة كيفية تأثير التقاعد على الشخص المعني
- ♦ تقييم مؤهل تبعية الشخص المعني
- ♦ تقييم قدرة الشخص على الإجابة بالكتابة
- ♦ تحديد نوعية حياة الأسرة والشخص المعني

- ◆ معرفة ووصف التغيرات التي تطرأ على الجهاز العصبي المركزي
- ◆ تقييم ومعرفة درجة الإرهاق في حياة الشخص المعني
- ◆ مراقبة واكتشاف درجة الملل ودرجة التوتر ودرجة العجز ودرجة الوحدة ودرجة الكسل لدى الشخص
- ◆ تقييم وتقدير مؤهل أو احتمال انتحار الشخص والاضطرابات النفسية لدى كبار السن
- ◆ معرفة وفهم وإتقان العلاج النفسي الجماعي، والعلاج الأسري النظامي، والعلاج الجسدي، والعلاج النفسي المحدود زمنيًا
- ◆ معرفة وفهم وإدارة علم الأدوية النفسية للمسنين
- ◆ إتقان وفهم التغيرات الحركية الدوائية في الشيخوخة وفهمها
- ◆ وصف وفهم تأثير البنزوديازيبينات في كبار السن، وأدوية الاكتئاب، وأدوية الاضطراب ثنائي القطب، وأدوية الخرف



هيكل الإدارة وأعضاء هيئة تدريس الدورة التدريبية

ضمن مفهوم الجودة الشاملة لهذا التخصص، تفخر جامعة TECH بأن تقدم لك طاقم تدريس على أعلى مستوى، تم اختيارهم لخبرتهم المشهود لها في مجال التعليم. محترفون من مجالات ومهارات مختلفة يشكلون طاقمًا كاملًا متعدد التخصصات. فرصة فريدة للتعلم من الأفضل.

سيوفر لك مدرسوننا خبراتهم وقدراتهم التعليمية
ليقدموا لك عملية تخصص محفزة وخالقة"



المديرة الدولية المستضافة

يُعتبر Matthew Seitz رائداً في حل مشاكل الأعمال المعقدة، وهو محلل نظم يحظى بتقدير كبير. كما أنه متخصص في مجال إدارة الأعمال، مع التركيز على التسويق. لديه أكثر من 25 عامًا من الخبرة المهنية، حيث كان جزءًا من مؤسسات مرجعية دولية مثل Google أو Kellogg's أو Abbot Laboratories. ركز معظم حياته المهنية على تحسين التواجد على الإنترنت وزيادة تحويلات المبيعات من خلال استراتيجيات التسويق عبر محركات البحث المتقدمة.

وفي إطار التزامه بتقديم خدمات متميزة، لا يزال في طليعة مجالات مثل التسويق الرقمي أو تحليلات البيانات أو البيع بالتجزئة أو استراتيجيات الأعمال. ومن بين إنجازاته الرئيسية، قام بتنفيذ استراتيجية ونموذج تشغيلي يعتمد على الذكاء الاصطناعي لأتمتة العمليات التشغيلية المتكررة وتقديم توصيات مخصصة للمنتجات. وبهذه الطريقة، تمكّن من تسريع نمو الإيرادات بشكل كبير في قاعدة بيانات تبلغ قيمتها 20 مليار دولار أمريكي.

وهو يجمع بين هذا العمل ودوره كمستشار تنفيذي على مستوى الرؤساء التنفيذيين، مستخدماً معرفته القوية بالمواضيع ذات الصلة مثل التسويق وتحليلات البيانات والتقييم المالي والقياس لمساعدة القادة على اتخاذ قرارات استراتيجية مستنيرة. وفي هذا الصدد، فهو متخصص في المنهجية المبتكرة متعددة القنوات، والتي تهدف إلى زيادة حركة الزيارات والمبيعات في التجارة الإلكترونية. وبفضل ذلك، يستمتع العملاء بتجربة تسوق سلسة وموحدة، بغض النظر عما إذا كانوا يشترون السلع أو الخدمات من متجر فعلي أو عبر موقع إلكتروني أو تطبيق جوال. بالإضافة إلى ذلك، يمكنهم الوصول إلى خدمة العملاء في أي وقت، دون التقييد بساعات عمل المتجر.



د. Abby Altman

- ♦ المديرية المشاركة لقسم العافية العصبية في مستشفى Brigham and Women's Hospital في بوسطن، الولايات المتحدة الأمريكية
- ♦ أخصائي علم نفس الشيخوخة في مستشفى Brigham and Women's Hospital في الولايات المتحدة الأمريكية
- ♦ المدير السريري لبرنامج العلاج النفسي المتكامل في مستشفى Brigham and Women's Hospital
- ♦ أخصائية علم النفس في مستشفى Brigham and Women's Hospital
- ♦ مديرة قسم تعليم علم النفس في مستشفى بريجهام ومستشفى النساء في بريجهام ومستشفى النساء
- ♦ خبيرة في شركة Infect Health الاستشارية
- ♦ مساعدة منسق المشروع في معهد بوسطن فيرجينيا للأبحاث
- ♦ متدربة في علم النفس السريري في نظام Bay Pines VA للرعاية الصحية
- ♦ أخصائية سلوكية في تقييم وموارد رعاية المسنين
- ♦ دكتوراه في الفلسفة من جامعة Lehigh

بفضل جامعة TECH ستتمكن من التعلم
مع أفضل المحترفين في العالم"



هيكـل الإدارة

د. Roberto Romo Aguado

- ♦ أخصائي علم نفس متخصص في علم النفس السريري
- ♦ أخصائي نفسي أوروبي في العلاج النفسي
- ♦ المدير الإداري لمراكز التقييم والعلاج النفسي في Madrid, Talavera de la Reina و Bilbao
- ♦ مؤلف كتاب العلاج النفسي لفترة محددة
- ♦ باحث في شبكة سيرنيت والشبكة العاطفية والمعهد الأوروبي للعلاجات النفسية المحدودة الوقت



الأساتذة

د. Ángel Fernández

- ♦ مدير مركز التقييم والعلاج النفسي بمدريد
- ♦ أخصائي علم النفس الأوروبي في العلاج النفسي من قبل الاتحاد الأوروبي لرابطات علماء النفس
- ♦ طبيب نفسي صحي
- ♦ ماجستير في العلاج النفسي وعلم النفس الصحي
- ♦ المعلم المسؤول في مجال التشخيص النفسي والتدخل النفسي التابع لبرنامج مركز الدراسات العليا
- ♦ مؤلف تقنية الدراسة TEN
- ♦ رئيس دراسات الماجستير في العلاج النفسي وعلم النفس الصحي لفترة محددة
- ♦ متخصصة في التنويم المغناطيسي السريري والاسترخاء

د. María Carmen Zabala-Baños

- ♦ دكتورة في علم النفس من جامعة Castilla-La Mancha
- ♦ طبيبة نفسانية صحي. ماجستير في علم النفس السريري والصحي
- ♦ ماجستير في العلاج النفسي وعلم النفس الصحي المحدود الوقت
- ♦ أخصائية في إعادة التأهيل النفسي والاجتماعي والمهني في الصحة العقلية
- ♦ أخصائية نفسية في كلية لندن الجامعية للأطباء النفسيين الأوروبيين المتخصصين في العلاج النفسي. الاتحاد الأوروبي لجمعية علماء النفس EFPA
- ♦ متخصصة في التنويم المغناطيسي السريري والاسترخاء

د. Martínez Lorca, Alberto

- ♦ طبيب متخصص في الطب النووي
- ♦ أخصائي طب نووي المستشفى الجامعي Rey Juan Carlos-Quirón
- ♦ الإقامة الدولية في مركز Turku PET
- ♦ المستشفى الجامعي Turku Finland
- ♦ مدير التعليم الطبي
- ♦ ماجستير في العلاج النفسي وعلم النفس الصحي لفترة محدودة
- ♦ مدرب Coaching V.E.C
- ♦ مدير منطقة الدراسات العصبية في مركز الدراسات العصبية في Madrid
- ♦ متخصص في علم أعصاب الأكلام واضطراباتها
- ♦ عامل توعية الأطفال (Teddy Bear Hospital)

د. Otero, Verónica

- ♦ عالمة نفس أوروبية متخصصة في العلاج النفسي في المركز الصحي مركز التقييم والعلاج النفسي في Bilbao
- ♦ رئيسة منطقة تدخل الأطفال والشباب مع PTL في مركز التقييم والعلاج النفسي الصحي في بيلباو
- ♦ ماجستير في العلاج النفسي وعلم النفس الصحي المحدود الوقت
- ♦ أخصائي الأطفال والمراهقين

د. Roldán, Lucía

- ♦ طبيب نفساني صحي
- ♦ أخصائي التدخل السلوكي المعرفي
- ♦ ماجستير في العلاج النفسي وعلم النفس الصحي المحدود الوقت
- ♦ خبير في التدخل في العلاج بالطاقة

د. Anasagasti, Aritz

- ♦ أخصائي نفسي أوروبي في العلاج النفسي من قبل الاتحاد الأوروبي للأخصائيين النفسيين في العلاج النفسي في المركز الصحي CEP في Bilbao
- ♦ رئيس الشبكة العاطفية
- ♦ ماجستير في العلاج النفسي وعلم النفس الصحي المحدود الوقت
- ♦ أخصائي في الطب النفسي
- ♦ مبتكر التدخل المنزلي
- ♦ عضو في جمعية الباسك للعلاج بالجلسات
- ♦ المعالج النفسي التفاعلي المتبادل
- ♦ أخصائي في الأمراض العصبية التنكسية من جامعة País Vasco
- ♦ مسؤول عن تطوير تكنولوجيا المعلومات في مجال الإدارة العاطفية والعلاج العاطفي لدى كبار السن

د. Kaiser, Carlos

- ♦ رئيس خدمة ORI في مستشفى سيغوفيا العام
- ♦ طبيب متخصص في ORI
- ♦ أكاديمي في الأكاديمية الملكية للطب في سالامانكا
- ♦ ماجستير في العلاج النفسي لفترة محدودة وخبير علم النفس الصحي في الطب علم النفس الجسدي

د. Martínez-Lorca, Manuela

- ♦ دكتوراه في علم النفس من جامعة كاستيلا لامانشا
- ♦ طبيب نفساني صحي. أستاذ في قسم علم النفس في جامعة كاستيلا لامانشا
- ♦ ماجستير في العلاج النفسي وعلم النفس الصحي لفترة محدودة من المعهد الأوروبي للعلاجات النفسية المحدودة الوقت
- ♦ متخصصة في التنويم المغناطيسي السريري والاسترخاء

الهيكل والمحتوى

تم تصميم هيكل المحتويات من قبل فريق من المهنيين من أفضل المراكز التعليمية والجامعات على الصعيد المحلي، وهم على دراية بأهمية التخصص المبتكر اليوم وملتزمون بجودة التدريس من خلال التقنيات التعليمية الجديدة.





برنامج تعليمي متكامل للغاية، منظم في وحدات تعليمية متطورة جداً، موجه نحو التعلم الفعال والسريع، ويتوافق مع حياتك الشخصية والمهنية"

الوحدة 1. الشيخوخة من وجهة النظر الأثروبولوجية

- 1.1 من شيشرون إلى مارانيون
- 2.1 الشيخوخة، عملية لا متناهية التعقيد
- 3.1 "الشيخوخة هي الطريقة الوحيدة للعيش طويلاً" Auber
- 4.1 الأثروبولوجيا الثقافية و"الاحترام" ككلمة تعريف لكبار السن
- 5.1 تاريخ مفهوم الشيخوخة
- 6.1 دراسة الشيخوخة من الطب النفسي للمسنين ودراسة علم نفس كبار السن

الوحدة 2. تقييم الصحة والمرض في سن الشيخوخة

- 1.2 الصحة البدنية والعقلية عند الشيخوخة
- 2.2 التقييم البدني
 - 1.2.2 التاريخ الطبي
 - 2.2.2 الفحص البدني العام
 - 3.2.2 التحليلات
 - 4.2.2 الفحص العصبي
 - 5.2.2 الفحوصات الأخرى
- 3.2 التقييم البدني
 - 1.3.2 التاريخ الطبي
 - 2.3.2 التاريخ الحيوي
 - 3.3.2 التقييم المعرفي
 - 4.3.2 تقييم الذاكرة والرعاية
 - 5.3.2 تقييم السلوك
 - 6.3.2 تقييم الاضطرابات النفسية الأكثر شيوعاً لدى كبار السن
- 4.2 التقييم الاجتماعي
 - 1.4.2 الشبكة الاجتماعية التي يشارك
 - 2.4.2 الانتماء لمجموعات
 - 3.4.2 كم عدد الأصدقاء لديه الآن؟
 - 4.4.2 كم عدد الأصدقاء كانوا لديه من قبل؟
 - 5.4.2 القدرة الاقتصادية
 - 6.4.2 العلاقات الحديثة والقديمة
 - 7.4.2 المشاركة الاجتماعية

- 5.2 الشيخوخة البدنية
- 6.2 النشاط البدني
 - 1.6.2 التحكم الذاتي في الحركة
 - 2.6.2 القدرة على السفر أو الانتقال
 - 3.6.2 التنسيق الحركي
 - 4.6.2 مستوى الازهاق والتعب
 - 5.6.2 أنشطة الحياة اليومية
- 7.2 النشاط العقلي
 - 1.7.2 القدرة على القراءة
 - 2.7.2 القدرة على المشاركة في برنامج حوار
 - 3.7.2 المرونة/الصلابة في الاستدلال
 - 4.7.2 الإبداع لدى كبار السن
- 8.2 النشاط في حل المشكلات
 - 1.8.2 القدرة على إجراء محادثة
 - 2.8.2 الخروج من المونولوج
 - 3.8.2 التعاطف
 - 4.8.2 تسوية المنازعات
 - 5.8.2 السماح بالعلاقة المربحة للجانبين

الوحدة 3. الشيخوخة من ناحية السمات الشخصية

- 1.3 دراسات الشخصية والنظريات حول عملية الشيخوخة
- 2.3 دور المسنين وديناميكياتهم الاجتماعية
- 3.3 التجارب والأبحاث الحالية في الطب النفسي للشيخوخة
- 4.3 تغيرات سلبية في الشخصية:
 - 1.4.3 الأناية
 - 2.4.3 التبعية
 - 3.4.3 الدوغماتية
 - 4.4.3 عدم التساهل
 - 5.4.3 التعصب
 - 6.4.3 عصيان
 - 7.4.3 تشاؤم
 - 8.4.3 نفاذ الصبر
 - 9.4.3 عدم الاحترام

- .5.4 الاحتياجات الأساسية المحققة
- .6.4 المرونة
- .7.4 الحفاظ على السيرة الذاتية
- .8.4 المرونة العقلية واستخدام الفكاهة
- .9.4 الصحة البدنية
- .1.9.4 الإدمان
- .2.9.4 الأمراض المزمنة
- .3.9.4 تاريخ المرض
- .10.4 الرعاية السابقة
- .11.4 مستوى الإجهاد
- .12.4 الصحة الاجتماعية

الوحدة 5. الشيخوخة والأسرة

- .1.5 ما هي العائلة؟
 - .1.1.5 دورة الحياة الأسرية
 - .2.1.5 التواصل الاجتماعي الأسري
 - .3.1.5 صراعات جديدة بين الأجيال
 - .4.1.5 الأسرة الجذعية
 - .5.1.5 الأسرة الحديثة
 - .6.1.5 التنظيم الاجتماعي للعلاقات الجنسية
- .2.5 العمليات المنظمة للحياة الأسرية
 - .1.2.5 مزاج الأسرة
 - .2.2.5 هوية الأسرة
- .3.5 عملية تنمية الأسرة ونموها
 - .1.3.5 الجيل الوسط
 - .2.3.5 متلازمة Túpac Amaru
 - .3.3.5 شيخوخة الأسرة
- .4.5 الأسرة الوظيفية في سن الشيخوخة
 - .1.4.5 دعم الطلبات والاحتياجات
 - .2.4.5 الأبوة والأمومة
 - .3.4.5 الخصوم الفرعية

- .10.4.3 انعدام الاحساس بالأمان
- .11.4.3 البذل
- .12.4.3 اجتماعي
- .5.3 التغييرات الإيجابية في الشخصية
 - .1.5.3 الإخلاص
 - .2.5.3 الهدوء
 - .3.5.3 عدم الاكتراث
 - .4.5.3 كتوم
 - .5.5.3 فرانكو
 - .6.5.3 كريم
 - .7.5.3 المناقصة
 - .8.5.3 الصدق
 - .9.5.3 متواضع
 - .10.5.3 ودود
 - .11.5.3 آمن
 - .12.5.3 التفهم
- .6.3 كيف تؤثر اضطرابات الشخصية على كبار السن؟
- .7.3 البحث في اضطرابات الشخصية في الشيخوخة
 - .1.7.3 اضطراب انفصام الشخصية
 - .2.7.3 اضطراب الشخصية بسبب الاتكالية
 - .3.7.3 اضطراب الشخصية القهرية الوسواس
 - .4.7.3 الاضطراب النرجسي للشخصية
 - .5.7.3 اضطراب الشخصية بجنون العظمة
- .8.3 عملية الشيخوخة التي تؤدي إلى تحسين أو تفاقم اضطرابات الشخصية
- .9.3 حالة دراسة وتقييم اضطرابات الشخصية لدى كبار السن

الوحدة 4. الصحة في الشيخوخة

- .1.4 استعراض الأبعاد الصحية
- .2.4 الصحة العقلية والعاطفية
 - .1.2.4 الحفاظ على العلاقة بين الزمان والمكان
 - .2.2.4 صيانة الذاكرة القصيرة الأجل
- .3.4 العادات والأسلوب المعرفي
- .4.4 مخططات عاطفية

5.5 استقرار التغيير وتنسيب السلطة

6.5 الشيخوخة داخل الأسرة

1.6.5 الأسرة وأهمية المساهمة والإنتاج

2.6.5 الجوانب النفسية والاجتماعية للأسرة

3.6.5 الهيكل

4.6.5 آليات العمل

5.6.5 الأسرة كشبكة اجتماعية وصحية في سن الشيخوخة

6.6.5 الدور الحالي للشيخوخة في أسر القرن الحادي والعشرين

7.5 أزمة السبعينيات

1.7.5 التقاعد

2.7.5 التبعية

3.7.5 الاكتئاب

8.5 عائلة اليوم وعائلة المستقبل

9.5 جودة الحياة والأسرة والتغيرات في الشيخوخة

1.9.5 المجتمع والشيخوخة

2.9.5 كيف يتحول جسدنا مع الشيخوخة؟

3.9.5 علم النفس والشيخوخة، ما بعد علم النفس

10.5 التقدم في السن في الرضا

11.5 توفير الاحتياجات الأساسية في سن الشيخوخة

الوحدة 6. التغيرات الفسيولوجية والعصبية النفسية في كبار السن

1.6 التغيرات في الجهاز العصبي المركزي

1.1.6 التغيرات العصبية النفسية والنفسية المرضية لدى كبار السن

2.1.6 خصائص الشيخوخة التي تؤثر على التدخل في مجال المخدرات

2.6 علم الأمراض النفسية وعلم الأمراض العصبية في اضطرابات الوعي والإدراك لدى كبار السن

1.2.6 العوامل البيولوجية النفسية والاجتماعية في إرهاق الحياة

2.2.6 إجهاد الحياة اليومية لدى كبار السن

3.2.6 الانتباه والتعلم والذاكرة

4.2.6 العجز

5.2.6 العزلة

6.2.6 الوحدة

7.2.6 الملل

8.2.6 الإهمال

9.2.6 انتحار كبار السن

3.6 الاضطرابات العاطفية لدى كبار السن

4.6 اضطرابات النوم لدى كبار السن

الوحدة 7. العلاج النفسي والتدخل من علم النفس السريري لدى كبار السن

1.7 العناصر المشتركة والتفاضلية في العلاج النفسي للمسنين

2.7 أنواع مختلفة من النزاعات والنماذج التي تفسر سلوكيات الصحة والأمراض

3.7 سيناريوهات قادرة ومقابلة تحفيزية

4.7 تعديل السلوك والعلاج النفسي المحدود الوقت لدى كبار السن

5.7 التحليل الوظيفي

6.7 العلاج الجهازي

7.7 التصوير بالرنين المغناطيسي: العلاج الموجز الذي يركز على المشكلات

8.7 BFTC: العلاج الموجز الذي يركز على الحلول

9.7 شكل عائلي

10.7 سرد القصص المعجزي

11.7 الوصفات الطبية: طقوس الشفاء

12.7 الوصفات الأصلية

13.7 العلاج الاستراتيجي والبنائي

1.13.7 رابط وإطار المريض المسن في العلاج النفسي

الوحدة 8. التدخل الدوائي لدى كبار السن

1.8 علم الأدوية النفسية للشيخوخة (د. Luis F. Agüera Ortiz)

2.8 هشاشة/ضعف المسنين

3.8 الصيدلة المتعددة لدى كبار السن

4.8 التغيرات الحركية الدوائية

1.4.8 انخفاض في مياه الجسم

2.4.8 ارتباط أقل بالبروتينات

3.4.8 وقت أطول لذروة مستويات البلازما

4.4.8 تباين أكبر في تحقيق مستويات مستقرة من البلازما

5.4.8 استقلاب الكبد السفلي

6.4.8 تخفيض التخليص الكلوي

7.4.8 مخاطر التفاعل

8.4.8 الديناميكا الدوائية الجديدة

- 11.9. الاستماع المتعاطف
- 21.9. مهارات الاتصال التطبيقية
 - 1.12.9. عملية الاتصال
 - 2.12.9. مبادئ توجيهية للاتصال الفعال
 - 3.12.9. الأخطاء الشائعة عند إرسال المعلومات
 - 4.12.9. الأخطاء الشائعة عند تلقي المعلومات
- 13.9. نظم التمثيل
- 14.9. التعامل مع المناقشات والمحادثات الصعبة
 - 1.14.9. مقدمة
 - 2.14.9. محادثة من على صواب؟
 - 3.14.9. محادثة المشاعر
 - 4.14.9. محادثة الهوية
- 15.9. الاستخدام الفعال للمسائل
- 16.9. إعادة الصياغة
- 17.9. تقنيات التأثير للتغلب على المقاومة
 - 1.17.9. إدارة الحوافز
 - 2.17.9. استراتيجيات لتيسير التغيير
- 18.9. احصل على القليل من «نعم»
- 19.9. الحديث عن الحاضر والمستقبل
- 20.9. التعبير عن أنفسنا برسائل «أنا»
- 21.9. المرافقة والقيادة
- 22.9. وضع الشخص للقيام بشيء ما

- 5.8. العلاج الدوائي لقلق كبار السن
 - 1.5.8. البنزوديازيبينات
 - 2.5.8. Isrs
 - 3.5.8. القيم المتطرفة NL
- 6.8. العلاج الدوائي للاكتئاب لدى كبار السن
 - 1.6.8. Isrs
 - 2.6.8. لا توجد مضادات اكتئاب ثلاثية الحلقات
 - 3.6.8. مضادات الاكتئاب المزدوجة
- 7.8. العلاج الدوائي للاضطراب ثنائي القطب لدى كبار السن
 - 1.7.8. الليثيوم
 - 2.7.8. مضادات التشنجات
 - 3.8. مضادات الاختلاج
 - 9.8. أدوية التحريض لدى كبار السن
 - 10.8. علم الأدوية من الارتباك
 - 11.8. أدوية الخرف
 - 12.8. أدوية العجز
 - 13.8. التدخل الدوائي في التحول الجسدي

الوحدة 9. مفهوم الإجهاد والاستجابة البشرية المرتبطة به وآثار الموقف الحرج وما بعده

- 1.9. ما هو الضغط؟
- 2.9. بيولوجيا استجابة الإجهاد
- 3.9. الكيمياء الحيوية للإجهاد
- 4.9. المشاعر الأساسية
- 5.9. بيولوجيا الإجهاد في حالة حرجة
- 6.9. تطور الاستجابة للإجهاد
- 7.9. آليات الدفاع النفسي المرتبطة بالحالة الحرجة
- 8.9. الإدارة الذاتية، إدارة مشاعر المرء
- 9.9. النشاط الاستباقي
- 10.9. خلق مناخ من الثقة
 - 1.10.9. أهمية الثقة
 - 2.10.9. أركان الثقة الأربعة

تجربة تدريبية فريدة ومهمة وحاسمة
لتعزيز تطورك المهني



المنهجية

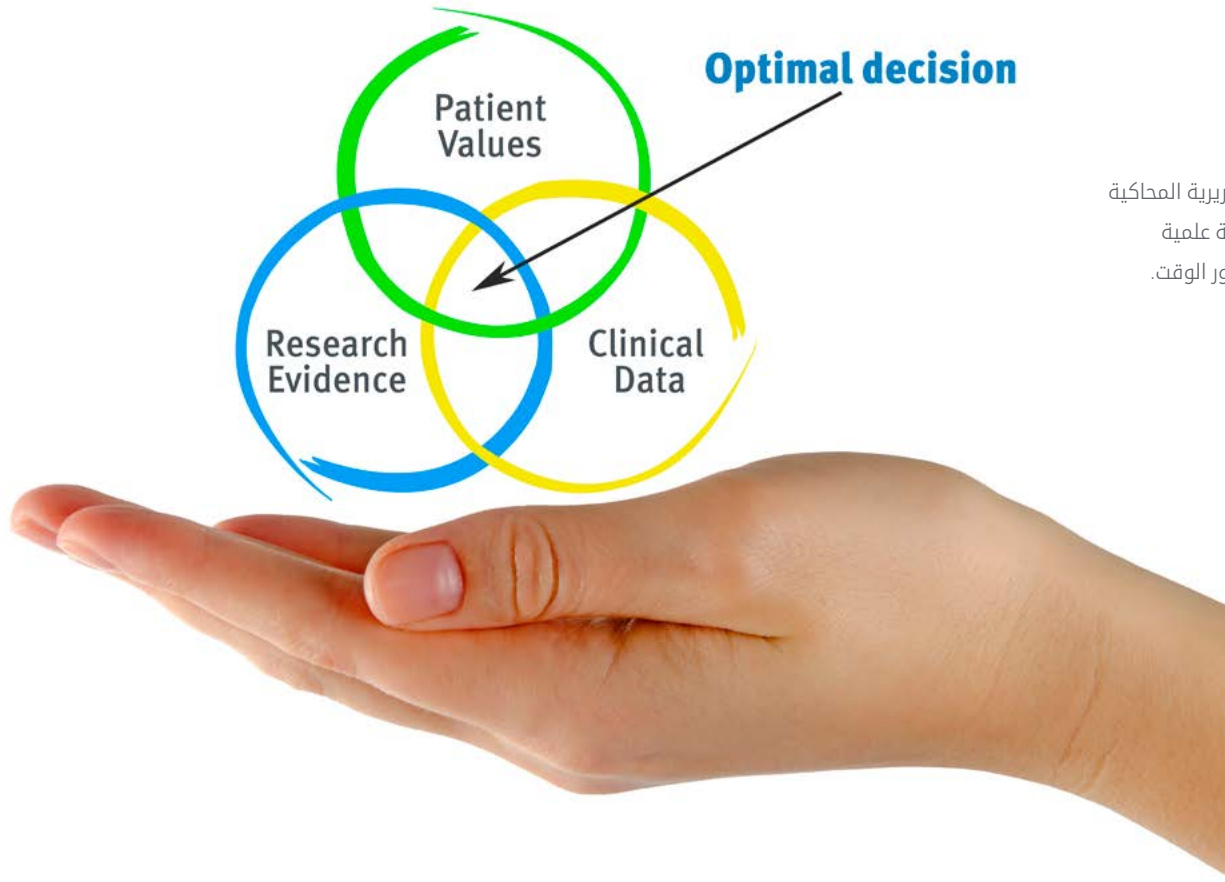
يقدم هذا البرنامج التدريبي طريقة مختلفة للتعلم. فقد تم تطوير منهجيتنا من خلال أسلوب التعليم المرتكز على التكرار: **Relearning** أو ما يعرف بمنهجية إعادة التعلم.

يتم استخدام نظام التدريس هذا، على سبيل المثال، في أكثر كليات الطب شهرة في العالم، وقد تم اعتباره أحد أكثر المناهج فعالية في المنشورات ذات الصلة مثل مجلة نيو إنجلند الطبية (*New England Journal of Medicine*).



اكتشف منهجية *Relearning* (منهجية إعادة التعلم)، وهي نظام يتخلى عن التعلم الخطي التقليدي ليأخذك عبر أنظمة التدريس التعليم المرتكزة على التكرار: إنها طريقة تعلم أثبتت فعاليتها بشكل كبير، لا سيما في المواد الدراسية التي تتطلب الحفظ"





في كلية التمريض بجامعة TECH نستخدم منهج دراسة الحالة

أمام حالة معينة، ما الذي يجب أن يفعله المهني؟ خلال البرنامج، سيواجه الطلاب العديد من الحالات السريرية المحاكية بناءً على مرضى حقيقيين وسيتعين عليهم فيها التحقيق ووضع الفرضيات وأخيراً حل الموقف. هناك أدلة علمية وفيرة على فعالية المنهج. حيث يتعلم الممرضون والممرضات بشكل أفضل وأسرع وأكثر استدامة مع مرور الوقت.

مع جامعة TECH يمكن للمرضين والممرضات تجربة طريقة تعلم تهز أسس الجامعات التقليدية في جميع أنحاء العالم.

وفقاً للدكتور Gérvas، فإن الحالة السريرية هي العرض المشروح لمريض، أو مجموعة من المرضى، والتي تصبح «حالة»، أي مثالاً أو نموذجاً يوضح بعض العناصر السريرية المميزة، إما بسبب قوتها التعليمية، أو بسبب تفردتها أو ندرتها. لذا فمن الضروري أن تستند الحالة إلى الحياة المهنية الحالية، في محاولة لإعادة إنشاء عوامل التكيف الحقيقية في الممارسة المهنية في مجال التمريض.



هل تعلم أن هذا المنهج تم تطويره عام 1912 في جامعة هارفارد للطلاب دارسي القانون؟ وكان يتمثل منهج دراسة الحالة في تقديم مواقف حقيقية معقدة لهم لكي يقوموا باتخاذ القرارات وتبرير كيفية حلها. وفي عام 1924 تم تأسيسها كمنهج تدريس قياسي في جامعة هارفارد"

تُبر فعالية المنهج بأربعة إنجازات أساسية:

1. الممرضون الذين يتبعون هذا المنهج لا يحققون فقط استيعاب المفاهيم، ولكن أيضاً تنمية قدراتهم العقلية من خلال التمارين التي تقيم المواقف الحقيقية وتقوم بتطبيق المعرفة المكتسبة.

2. يتم التعلم بطريقة قوية في القدرات العملية التي تسمح للممرض وللممرضة بدمج المعرفة بشكل أفضل في المستشفى أو في بيئة الرعاية الأولية.

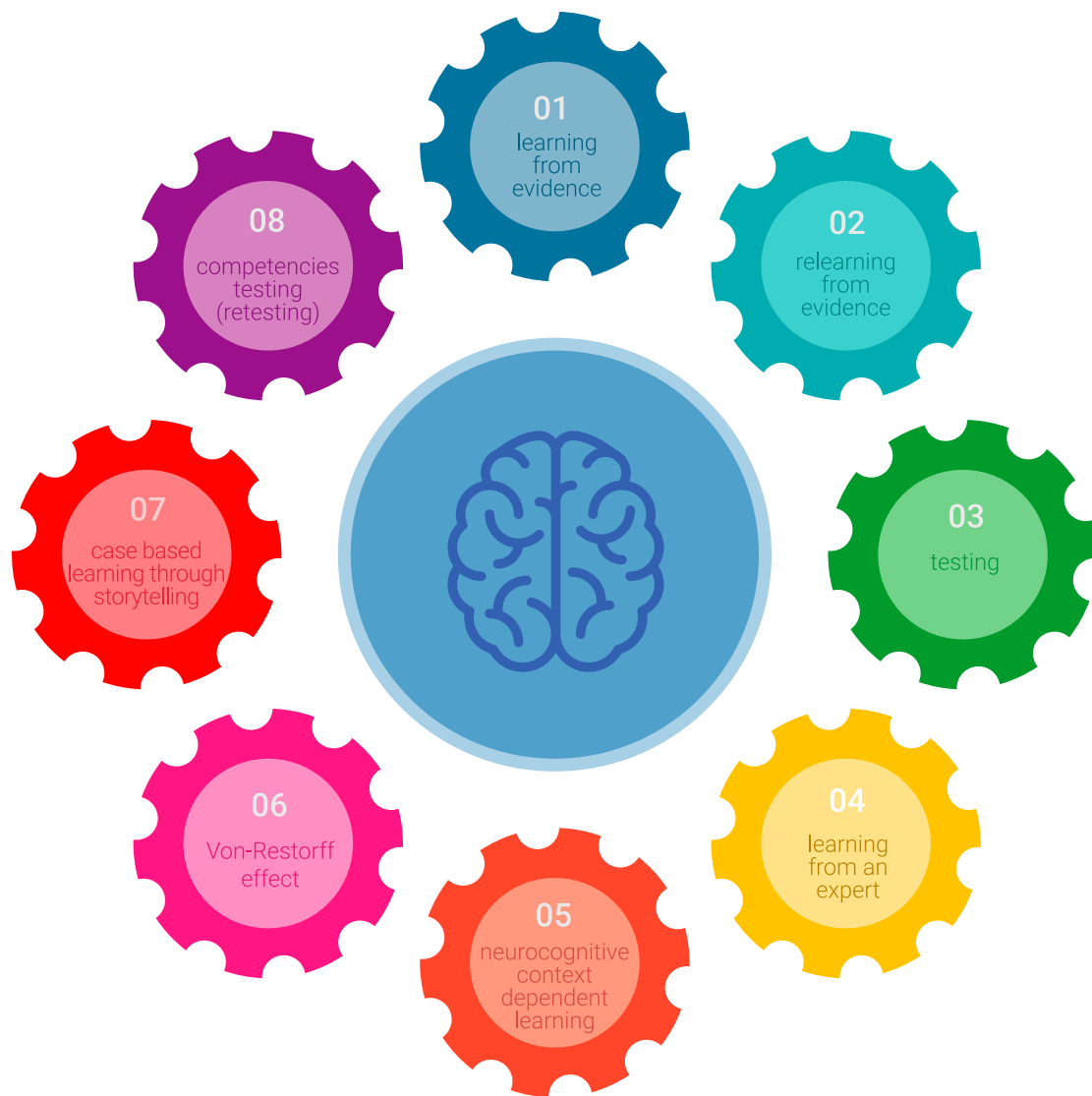
3. يتم تحقيق استيعاب أبسط وأكثر كفاءة للأفكار والمفاهيم، وذلك بفضل منهج المواقف التي نشأت من الواقع.

4. يصبح الشعور بكفاءة الجهد المستثمر حافزاً مهمًا للغاية للطلاب، مما يترجم إلى اهتمام أكبر بالتعلم وزيادة في الوقت المخصص للعمل في المحاضرة الجامعية.

منهجية إعادة التعلم (Relearning)

تجمع جامعة TECH بين منهج دراسة الحالة ونظام التعلم عن بعد، 100% عبر الانترنت والقائم على التكرار، حيث تجمع بين 8 عناصر مختلفة في كل درس.

نحن نعزز منهج دراسة الحالة بأفضل منهجية تدريس 100% عبر الانترنت في الوقت الحالي وهي: منهجية إعادة التعلم والمعروفة بـ *Relearning*.



سوف يتعلم الممرض والممرضة من خلال الحالات الحقيقية وحل المواقف المعقدة في بيئات التعلم المحاكاة. تم تطوير هذه المحاكاة من أحدث البرامج التي تسهل التعلم الغامر.

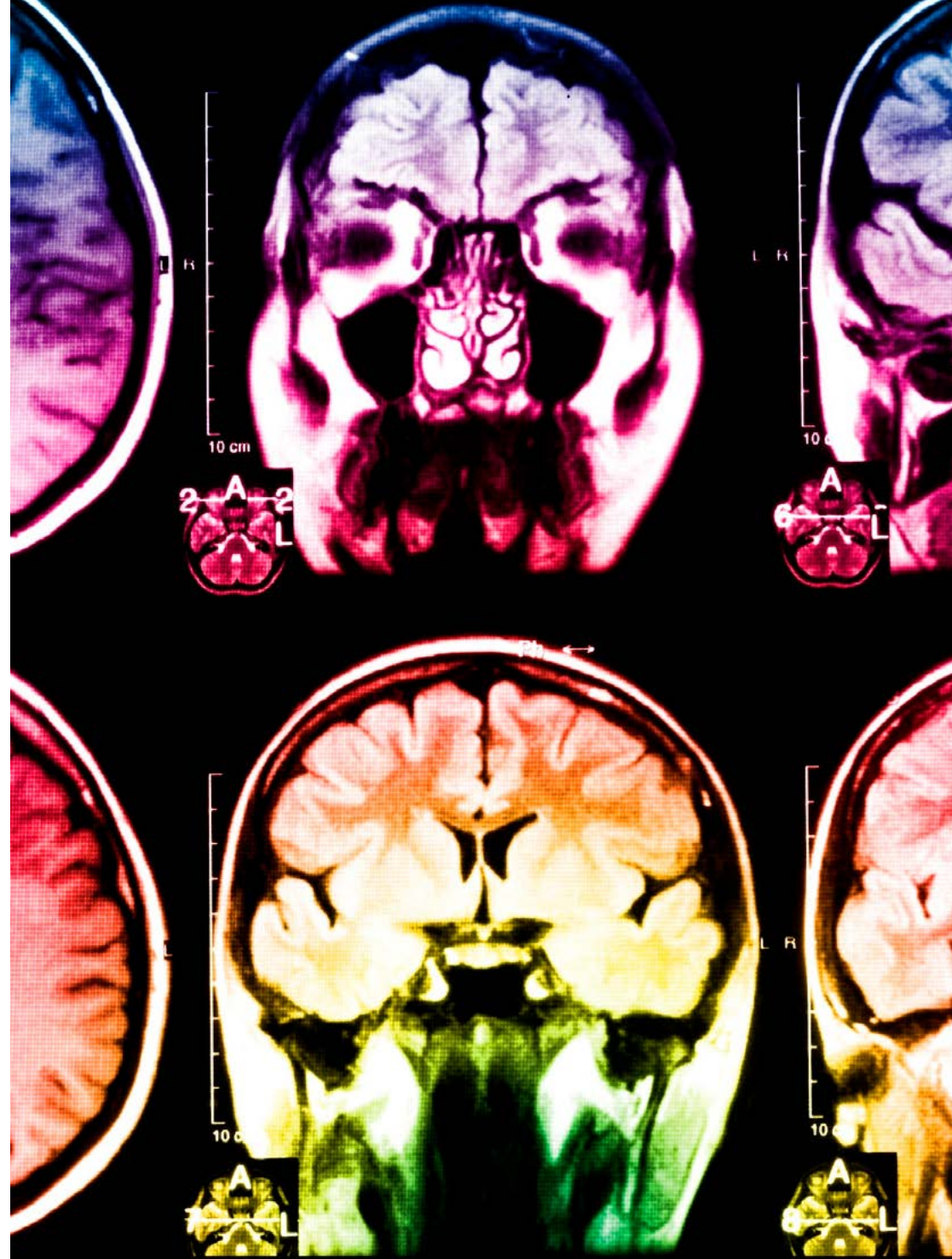
في طبيعة المناهج التربوية في العالم، تمكنت منهجية إعادة التعلم من تحسين مستويات الرضا العام للمهنيين، الذين أكملوا دراساتهم، فيما يتعلق بمؤشرات الجودة لأفضل جامعة عبر الإنترنت في البلدان الناطقة بالإسبانية (جامعة كولومبيا).

من خلال هذه المنهجية، قمنا بتدريب أكثر من 175000 ممرض بنجاح غير مسبوق، في جميع التخصصات السريرية بغض النظر عن عبء التدريب العملي. تم تطوير منهجيتنا التربوية في بيئة شديدة المتطلبات، مع طلاب جامعيين يتمتعون بمظهر اجتماعي واقتصادي مرتفع ومتوسط عمر يبلغ 43.5 عاماً.

ستتيح لك منهجية إعادة التعلم والمعروفة بـ *Relearning*، التعلم بجهد أقل ومزيد من الأداء، وإشراكك بشكل أكبر في تخصصك، وتنمية الروح النقدية لديك، وكذلك قدرتك على الدفاع عن الحجج والآراء المتباينة: إنها معادلة واضحة للنجاح.

في برنامجنا، التعلم ليس عملية خطية، ولكنه يحدث في شكل لولبي (نتعلم ثم نطرح ماتعلمناه جانباً فننساها ثم نعيد تعلمه). لذلك، نقوم بدمج كل عنصر من هذه العناصر بشكل مركزي.

النتيجة الإجمالية التي حصل عليها نظام التعلم في TECH هي 8.01، وفقاً لأعلى المعايير الدولية.



يقدم هذا البرنامج أفضل المواد التعليمية المُعدَّة بعناية للمهنيين:

المحتويات التعليمية



إنشاء جميع المحتويات التعليمية من قبل المتخصصين الذين سيقومون بتدريس البرنامج الجامعي، خصيصاً لها، بحيث يكون التطوير التعليمي محدداً وملموشاً بشكل حقيقي.

يتم بعد ذلك تطبيق هذه المحتويات على التنسيق السمعي البصري والذي سيكون الطريقة التي سنتبناها خلال توافلنا عبر الإنترنت في جامعة TECH. كل ذلك، مع التقنيات الأكثر ابتكاراً التي تتيح لنا أن نقدم لك جودة عالية، في كل جزء من الدورة سنضعه في خدمة الطالب.

أحدث تقنيات وإجراءات التمريض المعروضة في الفيديوهات



تقدم TECH للطلاب أحدث التقنيات وأحدث التطورات التعليمية والتقنيات الرائدة في الوقت الراهن في مجال التمريض. كل هذا، بصيغة المتحدث، بأقصى درجات الصرامة، موضحاً ومفصلاً للمساهمة في استيعاب وفهم الطالب. وأفضل ما في الأمر أنه يمكنك مشاهدتها عدة مرات كما تريد.

ملخصات تفاعلية

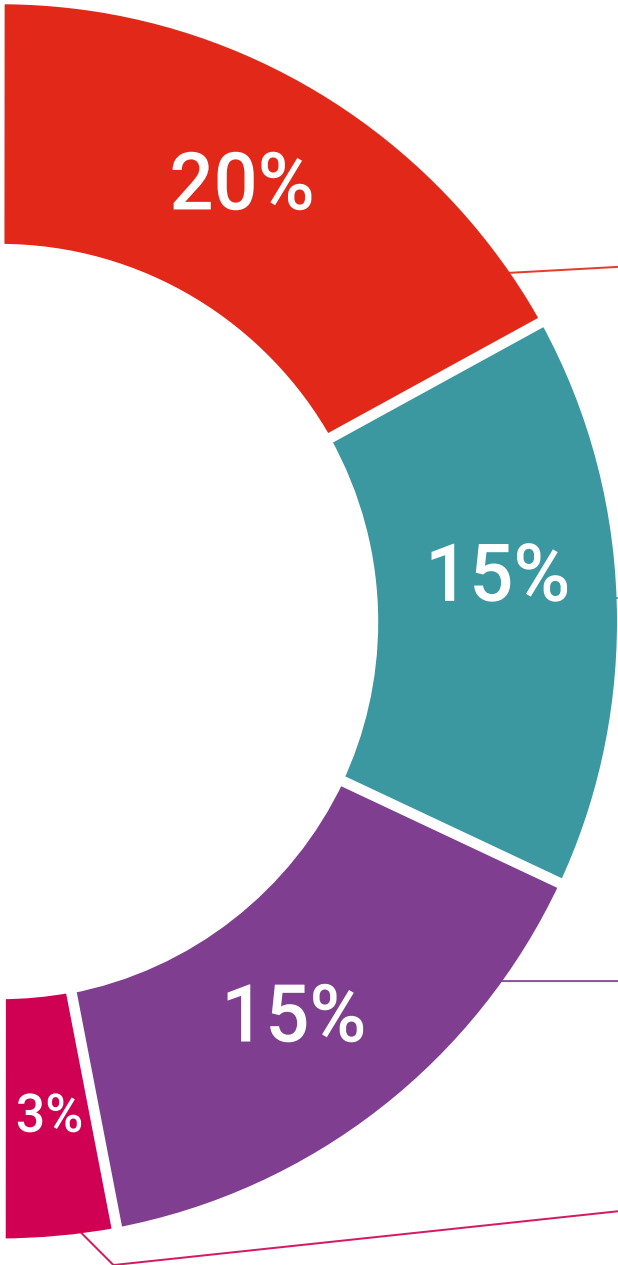


يقدم فريق جامعة TECH المحتويات بطريقة جذابة وديناميكية في أقراص الوسائط المتعددة التي تشمل الملفات الصوتية والفيديوهات والصور والرسوم البيانية والخرائط المفاهيمية من أجل تعزيز المعرفة. اعترفت شركة مايكروسوفت بهذا النظام التعليمي الفريد لتقديم محتوى الوسائط المتعددة على أنه "قصة نجاح أوروبية".

قراءات تكميلية



المقالات الحديثة، ووثائق اعتمدت بتوافق الآراء، والأدلة الدولية.. من بين آخرين. في مكتبة جامعة TECH الافتراضية، سيتمكن الطالب من الوصول إلى كل ما يحتاجه لإكمال تدريبه.





تحليل الحالات التي تم إعدادها من قبل الخبراء وإرشاد منهم

يجب أن يكون التعلم الفعال بالضرورة سياقياً. لذلك، تقدم TECH تطوير حالات واقعية يقوم فيها الخبير بإرشاد الطالب من خلال تنمية الانتباه وحل المواقف المختلفة: طريقة واضحة ومباشرة لتحقيق أعلى درجة من الفهم.



الاختبار وإعادة الاختبار

يتم بشكل دوري تقييم وإعادة تقييم معرفة الطالب في جميع مراحل البرنامج، من خلال الأنشطة والتدريبات التقييمية وذاتية التقييم: حتى يتمكن من التحقق من كيفية تحقيق أهدافه.



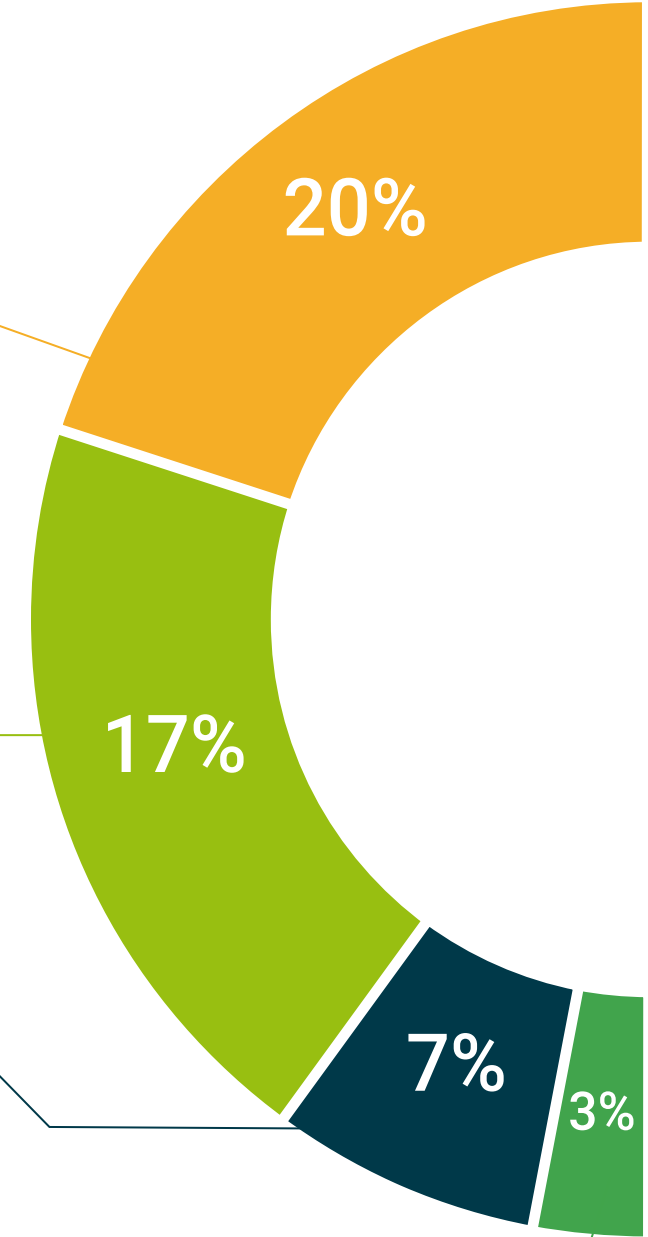
المحاضرات الرئيسية

هناك أدلة علمية على فائدة المراقبة بواسطة الخبراء كطرف ثالث في عملية التعلم. إن مفهوم ما يسمى *Learning from an Expert* أو التعلم من خبير يقوي المعرفة والذاكرة، ويولد الثقة في القرارات الصعبة في المستقبل.



إرشادات توجيهية سريعة للعمل

تقدم جامعة TECH المحتويات الأكثر صلة بالمحاضرة الجامعية في شكل أوراق عمل أو إرشادات توجيهية سريعة للعمل. إنها طريقة موجزة وعملية وفعالة لمساعدة الطلاب على التقدم في تعلمهم.



المؤهل العلمي

يضمن الماجستير الخاص في الطب النفسي للشيخوخة في مجال التمريض بالإضافة إلى التدريب الأكثر دقة وحداثة،
الحصول على مؤهل الماجستير الخاص الصادر عن جامعة التكنولوجيا



اجتاز هذا البرنامج بنجاح واحصل على مؤهل علمي دون الحاجة إلى السفر أو القيام بأية إجراءات مرهقة"



إن المؤهل الصادر عن **TECH الجامعة التكنولوجية** سوف يشير إلى التقدير الذي تم الحصول عليه في برنامج الماجستير الخاص وسوف يفي بالمتطلبات التي عادة ما تُطلب من قبل مكاتب التوظيف ومسابقات التعيين ولجان التقييم الوظيفي والمهني.

المؤهل العلمي: **ماجستير خاص في الطب النفسي للشيخوخة في مجال التمريض**

طريقة: عبر الإنترنت

مدة: 12 شهر

يحتوي هذا ماجستير خاص في الطب النفسي للشيخوخة في مجال التمريض على البرنامج العلمي الأكثر اكتمالا وحداته في السوق.

بعد اجتياز الطالب للتقييمات، سوف يتلقى عن طريق البريد العادي* مصحوب بعلم وصول مؤهل ماجستير خاص ذا الصلة الصادر عن **TECH الجامعة التكنولوجية**.

ماجستير خاص في الطب النفسي للشيخوخة في مجال التمريض

التوزيع العام للوحدة الدراسية		نوع المادة	
الدرجة	عدد الساعات	عدد الساعات	نوع المادة
170	إجمالي	1500	(OB) إجباري
170	إجمالي	0	(OP) إجباري
170	إجمالي	0	(PR) الممارسات الخارجية
170	إجمالي	0	(TFM) مشروع تخرج الماجستير
170	إجمالي	1500	الإجمالي

التوزيع العام للوحدة الدراسية	
الدرجة	عدد الساعات
170	إجمالي
170	إجمالي
170	إجمالي
170	إجمالي
170	إجمالي
160	إجمالي
160	إجمالي
160	إجمالي
160	إجمالي

tech الجامعة التكنولوجية

Tere Guevara Navarro
د. أ. رئيسة الجامعة

tech الجامعة التكنولوجية

شهادة تخرج
هذه الشهادة ممنوحة إلى

المواطن/المواطنة مع وثيقة تحقيق شخصية رقم
لاجتيازها/لاحتيازها بنجاح والحصول على برنامج

ماجستير خاص
في

الطب النفسي للشيخوخة في مجال التمريض

وهي شهادة خاصة من هذه الجامعة موافقة لـ 1500 ساعة، مع تاريخ بدء يوم/شهر/ سنة وتاريخ انتهاء يوم/شهر/سنة

تبتك مؤسسة خاصة للتعليم العالي معتمدة من وزارة التعليم العام منذ 28 يونيو 2018
في تاريخ 17 يونيو 2020

Tere Guevara Navarro
د. أ. رئيسة الجامعة

يجب أن يكون هذا المؤهل الخاص مصحوباً دائماً بأموال الترخيص التكنولوجي الصادر عن السلطات المختصة بالاعتماد المعتمدة العلمية في كل بلد

TECH: AFWOR233. techinstitute.com/certificates

المستقبل

الأشخاص

الصحة

الثقة

التعليم

المرشدون الأكاديميون المعلومات

الضمان

التدريس

الاعتماد الأكاديمي

المؤسسات

التعلم

المجتمع

الالتزام

التقنية

tech الجامعة
التكنولوجية

الحاضر

الابتكار

الحاضر

الجودة

المعرفة

التدريب الافتراضي

المؤسسات

ماجستير شهادة خاصة

الطب النفسي للشيخوخة

في مجال التمريض

« طريقة التدريس: أونلاين

« مدة الدراسة: 12 شهر

« المؤهل العلمي: TECH الجامعة التكنولوجية

« مواعيد الدراسة: وفقاً لوتيرتك الخاصة

« الامتحانات: أونلاين

الفصول الافتراضية

اللغات

ماجستير خاص
الطب النفسي للشيخوخة
في مجال التمريض