

ماجستير خاص تمرير التوليد





الجامعة
التكنولوجية
tech

ماجستير خاص

تمريض التوليد

« طريقة الدراسة: عبر الإنترنت

« مدة الدراسة: 12 شهر

« المؤهل العلمي من: TECH الجامعة التكنولوجية

« مواعيد الدراسة: وفقاً لوتيرتك الخاصة

« الامتحانات: عبر الإنترنت

رابط الدخول إلى الموقع الإلكتروني: www.techtitude.com/ae/nursing/professional-master-degree/master-obstetric-nursing

الفهرس

01

المقدمة

صفحة 4

02

الأهداف

صفحة 8

03

الكفاءات

صفحة 12

04

هيكل الإدارة وأعضاء هيئة تدريس الدورة التدريبية

صفحة 16

05

الهيكل والمحتوى

صفحة 22

06

المنهجية

صفحة 32

07

المؤهل العلمي

صفحة 40

المقدمة

حذرت منظمة الصحة العالمية من أهمية الحد من العنف أثناء الولادة والاستماع أكثر إلى النساء خلال هذه العملية. وهو تغيير يحدث بالفعل بفضل وعي طاقم التمريض، الذي يدرك أهمية دوره من مرحلة ما قبل الحمل إلى النفاس. ونظرًا للطلب الحالي، صممت TECH هذا البرنامج حيث سيتمكن المهنيون من تحديث معرفتهم في مجالات مثل الرعاية قبل الولادة والمشاكل أثناء الرضاعة الطبيعية أو المخاض وغيرها. كل هذا، في وضع متمثل بالإنترنت 100% مع نظام Relearning، مما يقلل من ساعات الدراسة الطويلة المتكررة في المنهجيات الأخرى ويجعل هذه الدرجة متوافقة مع المسؤوليات الأكثر تطلبًا.





بفضل هذا الماجستير الخاص، ستتمكن من تحديث معرفتك بشأن التعامل مع المرضى الذين يعانون من اضطرابات وأمراض نفسية"



هذا **الماجستير الخاص في تمييز التوليد** يحتوي على البرنامج العلمي الأكثر اكتمالا وحدثا في السوق. أبرز ميزاته هي:

- ♦ تطوير دراسات الحالة المقدمة من خبراء التمييز
- ♦ محتوياتها البيانية والتخطيطية والعملية البارزة التي يتم تصورها بها تجمع المعلومات العلمية والرعاية العملي حول تلك التخصصات الأساسية للممارسة المهنية
- ♦ التمارين العملية حيث يمكن إجراء عملية التقييم الذاتي لتحسين التعلم
- ♦ تركيزها على المنهجيات المبتكرة
- ♦ كل هذا سيتم استكماله بدروس نظرية وأسئلة للخبراء ومنتديات مناقشة حول القضايا المثيرة للجدل وأعمال التفكير الفردية
- ♦ توفر الوصول إلى المحتوى من أي جهاز ثابت أو محمول متصل إلى الإنترنت

في الوقت الحالي، تؤخر النساء اليوم بشكل متزايد السن الذي يقررن فيه الحمل. وقد أدى ذلك إلى زيادة حالات الحمل المحفوفة بالمخاطر في السنوات الأخيرة، خاصة في الدول الغربية. ومع ذلك، فقد أتاحت الدراسات والتقدم العلمي في هذا المجال إمكانية أن تكون نهاية هذه العمليات إيجابية وأن يولد الأطفال بصحة جيدة بفضل المراقبة الشاملة من قبل فريق الرعاية الصحية بأكمله. بالإضافة إلى ذلك، أدت برامج توعية النساء الحوامل حول العملية بأكملها والإجراءات المتخذة لصالح الرضاعة الطبيعية إلى زيادة وعي الناس والمطالبة برعاية صحية أفضل وتقليل العنف أثناء الولادة.

في هذا السياق، يواجه الممرض يوميا تحدي تقديم مجموعة واسعة من الخدمات التي لا تركز فقط على المرأة الحامل، بل أيضاً على المولود الجديد. إن التقييمات البدنية والفحوصات السريرية والعلاجات وإجراءات تعزيز الصحة ليست سوى عدد قليل من الأشياء التي تحتاج إلى القيام بها بمعرفة شاملة. تم إنشاء الماجستير الخاص هذا بهدف تقديم أحدث المعلومات في هذا المجال بأكثر قدر من الدقة العلمية. سيكون ذلك ممكناً بفضل فريق التدريس المتخصص الذي يتمتع بخبرة واسعة في مجال التوليد في المستشفيات الرائدة.

برنامج جامعي يتيح للطلاب إمكانية الوصول إلى مواد الوسائط المتعددة المطورة بأحدث التقنيات المطبقة في النظام التعليمي. ستسمح لك هذه الموارد التعليمية بدراسة الجوانب الرئيسية للاستشارة قبل الحمل، ورعاية المرأة الحامل، والضوابط أثناء الحمل، والتغذية، والمخاض أثناء الولادة، والرعاية أثناء فترة ما بعد الولادة. بالإضافة إلى ذلك، ستكون محاكاة الحالات العملية ذات فائدة كبيرة وتطبيق مباشر في ممارستك السريرية اليومية.

ماجستير خاص عبر الإنترنت 100%، والذي يوفر للمحترف سهولة دراستها بكل أريحية أينما كان ومتى أراد. وهو أن الطلاب يحتاجون فقط إلى جهاز كمبيوتر أو Tablet للاتصال بالمنصة الافتراضية حيث يتوفر كل محتوى هذه الشهادة. بالإضافة إلى ذلك، فإن توفر جميع المحتويات يمنح المتعلم الحرية، حيث يمكنه توزيع العبء التدريسي وفقاً لاحتياجاته. المرونة التي تجعل من الممكن الجمع بين التدريس الجيد والمسؤوليات المهنية و/أو الشخصية.



مكتبة موارد الوسائط المتعددة متاحة على مدار 24 ساعة يومياً. ادخل إليها واحصل على أحدث المعلومات عن الرعاية التمريضية في مجال التوليد"

تعمق معرفتك بمساعدة ورعاية النساء أثناء الولادة براحة تامة.

تعمق في هذا البرنامج في أهمية التغذية أثناء الحمل وعواقبها المستقبلية على الطفل.

شهادة جامعية ستقودك إلى معرفة التقدم في التخدير والتخدير أثناء الولادة“



يشمل البرنامج في هيئة التدريس المهنيين في القطاع الذين يسكبون في هذا التدريب خبرة عملهم، بالإضافة إلى المتخصصين المعترف بهم في الجمعيات المرجعية والجامعات المرموقة. سيتيح محتوى البرنامج المتعدد الوسائط، والذي صيغ بأحدث التقنيات التعليمية، للمهني التعلم السياقي والموقعي، أي في بيئة محاكاة توفر تدريباً غامراً مبرمجاً للتدريب في حالات حقيقية. يركز تصميم هذا البرنامج على التعلّم القائم على حل المشكلات، والذي يجب على المهني من خلاله محاولة حل مختلف مواقف الممارسة المهنية التي تنشأ على مدار العام الدراسي. للقيام بذلك، سيحصل على مساعدة من نظام فيديو تفاعلي مبتكر من قبل خبراء مشهورين.



الأهداف

يزود هذا الماجستير الخاص أخصائيي التمريض بأحدث المعارف في مجال طب التوليد. وهكذا، في نهاية برنامج الـ 12 شهرًا، سيكون العامل الصحي قد اكتسب معرفة واسعة حول تعزيز الرضاعة الطبيعية، وحل الشكوك الرئيسية للمرضى وعملية المرافقة طوال العملية بأكملها. سيقوم أعضاء هيئة التدريس بتوجيه الطلاب من خلال هذا البرنامج لتحقيق أهدافهم.



TECH تتأقلم معك. ولهذا السبب فإن هذه الشهادة مرنة
ويمكنك توزيع عبء المقررات الدراسية وفقاً لاحتياجاتك"



الأهداف العامة



- ♦ اكتساب معرفة محددة في مجال الرعاية التوليدية
- ♦ تعزيز استراتيجيات العمل القائمة على نهج شامل للمريض كنموذج مرجعي لتحقيق التميز في الرعاية
- ♦ التشجيع على اكتساب المهارات والقدرات الفنية من خلال نظام سمعي بصري قوي وإمكانية التطوير من خلال تدريب محدد
- ♦ تشجيع التحفيز المهني من خلال التعليم والبحث المستمر

ستتمكن من خلال هذا البرنامج الجامعي من
تحديث معرفتك حول الرضاعة الطبيعية"





الأهداف المحددة

الوحدة 1. استشارات ما قبل الحمل

- ♦ تدريب العاملين الصحيين حتى يتمكنوا من وضع المعرفة الجديدة موضع التنفيذ
- ♦ تحديد المهنيين المعنيين خلال عملية الحمل

الوحدة 2. الحمل

- ♦ معرفة التعديلات التشريحية الفسيولوجية المختلفة التي تحدث أثناء الحمل
- ♦ إتقان المعرفة الأساسية في الرعاية السابقة للولادة

الوحدة 3. برنامج تعليم الأمومة

- ♦ القدرة على حل أي استفسارات أو شكوك لدى المرأة الحامل
- ♦ مراجعة برامج التعليم الصحي وتعزيز الصحة للحوامل

الوحدة 4. المخاض

- ♦ تعزيز مناخ من الثقة والأمان والألفة واحترام خصوصية المرأة وكرامتها وسريتها
- ♦ إشراك المرأة في اتخاذ القرار خلال العملية بأكملها

الوحدة 5. مساعدة المرأة ورعايتها أثناء الولادة

- ♦ تعزيز المعاملة الوثيقة والمحترمة والمتعاطفة والمهنية
- ♦ الوعي بضرورة الامتثال للمرسوم 95/101 الذي يحدد حقوق الوالدين والأطفال في المجال الصحي أثناء عملية الولادة
- ♦ تسهيل وصول المرافق في جميع الأوقات

الوحدة 6. الرعاية التمريضية في فترة ما بعد الولادة

- ♦ الإلمام بأحدث معايير الرعاية العلمية والتقنية والموحدة التي تضمن استمرارية الرعاية
- ♦ إتقان المبادئ التوجيهية للتنسيق بين المهنيين المشاركين في العملية

الوحدة 7. الرضاعة الطبيعية

- ♦ تشجيع الرضاعة الطبيعية
- ♦ مساعدة الأمهات على بدء الرضاعة الطبيعية
- ♦ توفير مكان يمكن للمرأة أثناء المخاض إرضاع طفلها فيه براحة تامة

الوحدة 8. الرعاية التمريضية لحديثي الولادة

- ♦ تسهيل الاتصال الأول مع المولود الجديد
- ♦ ضمان التعرف على المولود الجديد
- ♦ تسهيل إمكانية الوصول إلى المرافق ومشاركته طوال العملية بأكملها

الكفاءات

تم تطوير منهج هذه الدرجة الجامعية من قبل فريق تدريس خبير يسعى إلى تزويد أخصائيي الرعاية الصحية بأحدث المعارف في مجال طب التوليد بهدف تعزيز كفاءاتهم ومهاراتهم. لهذا الغرض، توفر لك TECH الأدوات التعليمية الأكثر ابتكارًا، والتي ستتمكن من خلالها من التعمق في ديناميكية برامج صحة الأم والطفل ورعاية المرأة، والكشف عن النساء اللاتي يعانين من عوامل الخطر والمشاكل أثناء الولادة أو التقييم المناسب للحالات السريرية المختلفة في مجال التمريض.



احصل على خيار أكاديمي حيث ستتعمق في برامج تعزيز الصحة للنساء الحوامل"





الكفاءات العامة

- ♦ فهم المعارف التي توفر قاعدة أو فرصة لتكون أصيلاً في تطوير و/أو تطبيق الأفكار، غالبًا في سياق البحث
- ♦ التمكن من تطبيق المعرفة المكتسبة ومهارات حل المشكلات في بيئات جديدة أو غير مألوقة ضمن سياقات أوسع (أو متعددة التخصصات) تتعلق بمجال الدراسة
- ♦ دمج المعرفة والتعامل مع تعقيدات إصدار الأحكام بناءً على معلومات ناقصة أو محدودة، بما في ذلك التأملات حول المسؤوليات الاجتماعية والأخلاقية المرتبطة بتطبيق المعرفة والأحكام
- ♦ التواصل بالاستنتاجات - والمعارف والأسباب الأساسية التي تدعمها - لجمهور متخصص وغير متخصص بطريقة واضحة ودون غموض
- ♦ امتلاك مهارات التعلم التي تمكنهم من مواصلة الدراسة بطريقة ذاتية أو مستقلة إلى حد كبير

عزز من مهاراتك في رعاية النساء الحوامل ذوات الحمل عالي المخاطر من خلال هذه الشهادة الجامعية"



الكفاءات المحددة



- ♦ المشاركة، وعند الاقتضاء، قيادة وتنشيط برامج الصحة الأمومية والطفولية ورعاية المرأة
- ♦ توفير التثقيف الصحي الملائم للنساء والأسر والمجتمع، وتحديد احتياجات التعلم فيما يتعلق بصحة الأم والطفل، وتنفيذ البرامج التثقيفية المختلفة المتعلقة
- ♦ الاحتياجات التي تم تحديدها
- ♦ تعزيز التجربة الإيجابية والموقف المسؤول تجاه الولادة لدى السكان وتقديم المشورة بشأن ما بعد الولادة والرضاعة الطبيعية
- ♦ التعاون في تنفيذ أنشطة الترويج والوقاية والمساعدة والتعافي بعد الولادة للنساء
- ♦ الكشف عن عوامل الخطر والمشاكل في الولادة لدى النساء
- ♦ تطبيق مبادئ التفكير السريري واكتشاف المشكلات واتخاذ القرار وخطة الرعاية والتقييم المناسب للحالات السريرية المختلفة في مجال التمريض



هيكل الإدارة وأعضاء هيئة تدريس الدورة التدريبية

جمعت TECH في هذه الشهادة مجموعة من المهنيين المتخصصين في التمريض، وطب النساء والتوليد، الذين سيوفرون في هذا الماجستير الخاص تجربتهم الواسعة في التعامل مع النساء الحوامل منذ مرحلة ما قبل الحمل وحتى فترة النفاس. وقد روعيت مؤهلاته العالية في هذا المجال وصفاته الإنسانية في هذه المؤسسة التي تسعى قبل كل شيء إلى تقديم تعليم عالي الجودة يستجيب لمطالبهم في الحصول على المعرفة الحديثة.



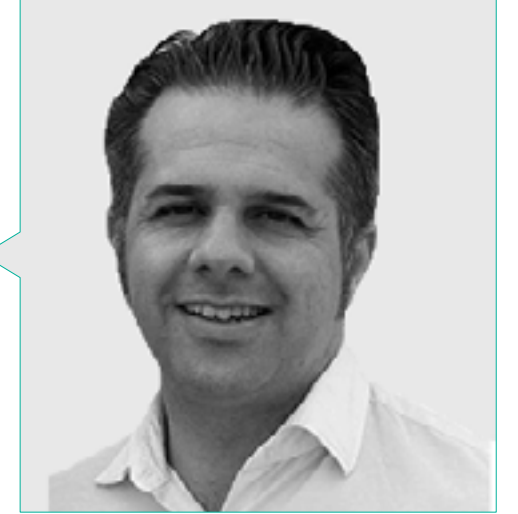
فريق تدريس مكون من متخصصين في مجال التوليد والتعريض والقبالة الذين سيرشدونك لمواكبة التطورات في هذا المجال"



هيكل الإدارة

د. Rodríguez Díaz, Luciano

- ♦ ممرض متخصصة في أمراض النساء والتوليد
- ♦ رئيس الدراسات في وحدة تعليم تمريض التوليد وأمراض النساء في المستشفى الجامعي في سبتة
- ♦ قابل في المستشفى الجامعي في سبتة
- ♦ أستاذ متفرغ في مركز التمريض الجامعي Virgen de La Paz. روندا، إسبانيا
- ♦ أستاذ في وحدة تدريس القبالة في سبتة
- ♦ عضو في مجموعة طوارئ التوليد وأمراض النساء التابعة للجمعية الإسبانية للتمريض في حالات الطوارئ
- ♦ مدير الصحة في الفترة المحيطة بالولادة: الصحة الإنجابية الجنسية والولادة الطبيعية في المعهد الوطني للإدارة الصحية
- ♦ عضو اللجنة السريرية للبحث والتدريب المستمر بالمستشفى الجامعي بسبتة
- ♦ دكتور من جامعة غرناطة
- ♦ ماجستير في التربية البدنية والصحة من جامعة غرناطة
- ♦ ماجستير في تمريض أمراض النساء من جامعة CEU Cardenal Herrera
- ♦ ماجستير في تمريض التوليد من جامعة CEU Cardenal Herrera
- ♦ تخصص في تمريض التوليد وأمراض النساء من جامعة ملقة
- ♦ محاضرة جامعية في التمريض من جامعة Cádiz
- ♦ خبير في تعزيز الصحة في المجتمع من الجامعة الوطنية للتعليم عن بُعد
- ♦ عضو في معهد الدراسات الطبية وهيئة تحرير المجلة الأوروبية للبحوث الصحية والجمعية الإسبانية لطب الطوارئ



د. Vázquez Lara, Juana María

- ♦ ممرضة الرعاية الأولية
- ♦ ممرضة في خدمة الطوارئ 061 التابعة لخدمة الطوارئ في منطقة الإدارة الصحية في سيته
- ♦ دكتورة من جامعة غرناطة
- ♦ قابلة بالنيابة في قسم الولادة في المستشفى الجامعي في سيته
- ♦ رئيسة الدراسات بوحدة التدريس للقبالات بسيته
- ♦ أستاذة في وحدة التدريس للقبالات في سيته
- ♦ المنسق الوطني لمجموعة العمل المعنية بحالات الطوارئ التوليدية النسائية التابعة للجمعية الإسبانية للتمريض في حالات الطوارئ (SEEUE)
- ♦ ماجستير من البرنامج الرسمي للدكتوراه في التربية البدنية والصحة
- ♦ شهادة الخبرة جامعية في تعزيز الصحة في المجتمع بالجامعة الوطنية للتعليم عن بعد
- ♦ التخصص في تمريض أمراض النساء والتوليد (القابلة) في مستشفى Costa del Sol de Marbella التابعة للمدرسة الجامعية للتمريض والقبالات في Málaga من قبل جامعة Málaga
- ♦ محاضرة جامعية في التمريض من الكلية الجامعية للتمريض Salus Infirmorum بجامعة قادس



الأستاذة

أ. Muñoz Vela, Francisco Javier

- ♦ ممرض متخصص في أمراض النساء والتوليد
- ♦ منسق ممارس التمريض في مركز الأمومة والرضع في ملقة
- ♦ قابل في المستشفى الإقليمي الجامعي Carlos Haya
- ♦ قابل في المستشفى Parque San Antonio
- ♦ قابلة في الرعاية المتخصصة في مستشفى الأمومة والطفولة في ملقة
- ♦ أستاذ مشارك في قسم التمريض بجامعة ملقة
- ♦ محاضرة جامعية في التمريض من جامعة ملقة

د. Andrés Núñez, Carmen Patricia

- ♦ طبيبة متخصصة في أمراض النساء والتوليد بالمستشفى الجامعي بسيته
- ♦ اختصاصية امراض النساء والتوليد. مستشفى Quirónsalud Campo de Gibraltar
- ♦ طبيبة متخصصة في المعهد الوطني للإدارة الصحية INGESA
- ♦ وحدة الإدارة السريرية لأمراض النساء. مستشفى San Cecilio الجامعي. غرناطة
- ♦ بكالوريوس الطب والجراحة

أ. Márquez Díaz, Antonio

- ♦ قابل في الرعاية الأولية في الحكومة الإقليمية الأندلسية
- ♦ قابل في مستشفى El Ángel مجموعة Human Leukocyte Antigen (HLA)
- ♦ قابل في مستشفيات Vithas
- ♦ مدرس في خطة التمريض EIR
- ♦ مدرس في OPOSALUD
- ♦ ممرض قسم الطوارئ في مستشفى El Ángel
- ♦ ممرض مقيم في وحدة العناية المركزة للأطفال وحديثي الولادة في مستشفى El Ángel
- ♦ قابل مقيم في الحكومة الإقليمية الأندلسية
- ♦ قابل في مستشفى Costa del Sol
- ♦ قابل في مستشفى Quirónsalud في جبل طارق
- ♦ ماجستير رسمي في اقتصاد الصحة، وإدارة الرعاية الصحية، والاستخدام الرشيد للأدوية من جامعة مالقة
- ♦ ماجستير رسمي في الاتجاهات الجديدة للبحث في علوم الصحة من جامعة مالقة
- ♦ ماجستير في الصحة العامة من جامعة ألميريا
- ♦ ماجستير في الوصفات التمريضية والمراقبة الدوائية من جامعة Valencia
- ♦ ماجستير في العلاج الدوائي من جامعة فالنسيا
- ♦ محاضرة جامعية في التمريض من جامعة ملقة

د. Carrasco Racero, María Mercedes

- ♦ ممرضة متخصصة في رعاية أمراض النساء
- ♦ منسقة التدريب في المركز الجامعي للتمريض. روندا، إسبانيا
- ♦ بكالوريوس في التمريض
- ♦ مدرسة

د. Rivero Gutiérrez, Carmen

- ♦ ممرضة في الرعاية الأولية في المنطقة الصحية في سبتة
- ♦ قابلة في المعهد الوطني للإدارة الصحية سبتة
- ♦ قابلة في المجمع الاستشفائي الجامعي Puerta del Mar
- ♦ أستاذة ومشرفة في وحدة التدريس للقابلات في سبتة
- ♦ دبلوم التمريض

أ. Díaz Lozano, Paula

- ♦ قابلة في المستشفى الجامعي Virgen de Valme
- ♦ قابلة في المنطقة الصحية في سبتة
- ♦ ممرضة متخصصة في أمراض النساء والتوليد بالمستشفى الجامعي بسبتة
- ♦ مدرسة متخصصة في طب التوليد
- ♦ دبلوم في التمريض، كلية التمريض والعلاج الطبيعي في Cádiz

أ. Gilart Cantizano, Patricia

- ♦ ممرضة متخصصة في أمراض النساء والتوليد
- ♦ قابلة للرعاية المتخصصة في جبل طارق
- ♦ قابلة في مستشفى Quirónsalud في جبل طارق
- ♦ ممرضة مقتدبة مقيمة قابلة في الخدمة الصحية الأندلسية
- ♦ ممرضة الرعاية الحرجة والطوارئ في الخدمات الصحية الأندلسية
- ♦ مدرسة
- ♦ دبلوم التمريض
- ♦ شهادة الخبرة الجامعية في التغذية المجتمعية من الجامعة الوطنية للتعليم عن بُعد
- ♦ شهادة الخبرة الجامعية في مخاطر القلب والأوعية الدموية 3 من الجامعة الوطنية للتعليم عن بُعد
- ♦ شهادة الخبرة الجامعية في الطوارئ والإسعافات من جامعة Complutense في مدريد

أ. Revidiego Pérez, María Dolores

- ♦ ممرضة متخصصة في أمراض النساء والولادة
- ♦ قابلة للرعاية المتخصصة في جبل طارق
- ♦ قابلة في مستشفى Quirónsalud في جبل طارق
- ♦ مدرسة
- ♦ دبلوم التمريض

أ. Rodríguez Díaz, David

- ♦ ممرض في المستشفى الجامعي Nuestra Señora de Candelaria
- ♦ مدرسة
- ♦ خريج في التمريض

أ. Vázquez Lara, María Dolores

- ♦ ممرضة ممارسة في الرعاية الأولية للنساء الحوامل
- ♦ ممرضة الرعاية الأولية في جبل طارق
- ♦ مدرسة
- ♦ محاضرة جامعية في التمريض

أ. De Dios Pérez, María Isabel

- ♦ قابلة في المستشفى الجامعي في سرقسطة
- ♦ دبلوم التمريض
- ♦ ممرضة متخصصة في أمراض النساء والتوليد

د. Vázquez Lara, Francisco José

- ♦ أخصائي في العلوم البيولوجية
- ♦ مدرسة
- ♦ دكتوراه من جامعة البوليتكنيك في فالنسيا
- ♦ شهادة جامعية في العلوم البيولوجية

د. Mérida Téllez, Juan Manuel

- ♦ ممرض متخصص في أمراض النساء والتوليد
- ♦ قابل في مستشفى Costa del Sol. ماربيا، إسبانيا
- ♦ مدرسة
- ♦ خريج في التمريض

د. Mérida Yáñez, Beatriz

- ♦ ممرضة متخصصة في أمراض النساء والتوليد
- ♦ الرعاية الصحية في الخدمة الصحية الأندلسية
- ♦ القابلة في مستشفى Vithas
- ♦ القابلة في خدمة Servicio Murciano de la Salud
- ♦ دكتورة في العلوم الصحية
- ♦ دبلوم التمريض
- ♦ عضوة في: اللجنة العلمية للمؤتمر الدولي الأول للبحوث والابتكار في مجال التمريض والعلاج الطبيعي في سبتة ومليلية واللجنة العلمية للمجلة الوطنية للصحة

أ. Palomo Gómez, Rocío

- ♦ ممرضة متخصصة في أمراض النساء والولادة
- ♦ قابلة في الرعاية المتخصصة في سبتة
- ♦ قابلة في المستشفى الجامعي Carlos Haya. ملقة، إسبانيا
- ♦ مدرسة في وحدة للقبالات في ملقة
- ♦ دبلوم التمريض

أ. Llinás Prieto, Lucía

- ♦ ممرضة متخصصة في رعاية الأمراض النسائية
- ♦ ممرضة الرعاية المتخصصة فادس
- ♦ مدرسة
- ♦ دبلوم التمريض

الهيكل والمحتوى

قامت TECH بإعداد خطة دراسية تهدف إلى تقديم المعرفة الأكثر تفصيلاً وتحديثاً حول الرعاية اللازمة للنساء الحوامل والمواليد الجدد. لذلك، اعتمدت على هيئة تدريس بارزة في مجال طب النساء والتوليد، والتي أعدت منهجاً يتكون من 8 وحدات. من خلال ملخصات الفيديو أو مقاطع الفيديو التفصيلية أو الرسوم البيانية التفاعلية، سيتعرف الطلاب خلال 1500 ساعة تعليمية على أحدث المعلومات العلمية عن الحمل والتغيرات الجسدية المختلفة التي تمر بها المرأة أو نمو الطفل أو رعاية المولود الجديد.



إن الحالات السريرية التي يقدمها المحاضرون حول مراحل الحمل ستجعل طاقم التمريض أقرب إلى حالات حقيقية سيتمكنون من تجربتها في ممارستهم اليومية"

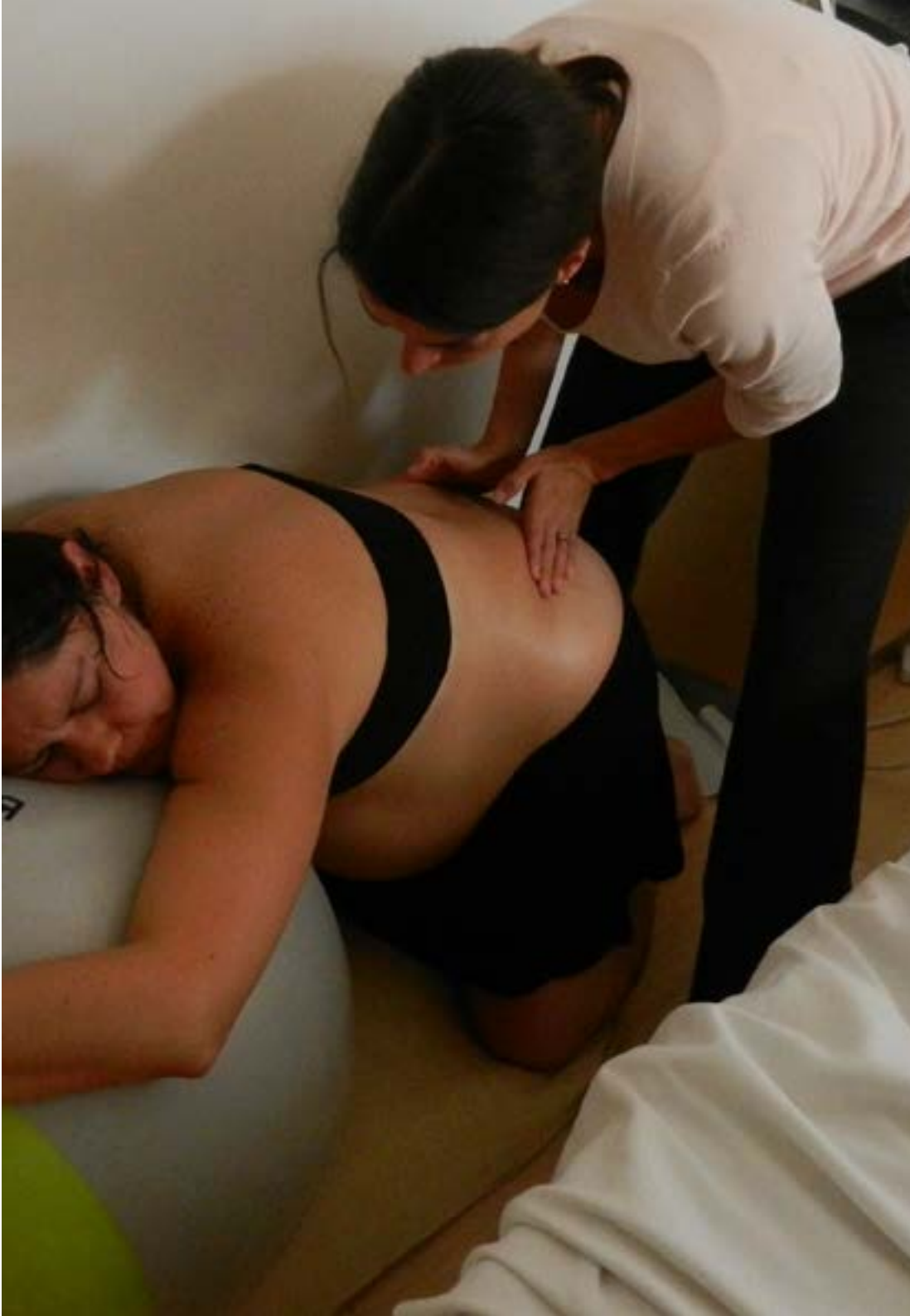


الوحدة 1. استشارات ما قبل الحمل

- 1.1. الحاجة إلى الاستشارة قبل الحمل
- 2.1. محتوى الاستشارة
 - 1.2.1. التاريخ الطبي
 - 2.2.1. الفحص البدني
 - 3.2.1. اختبارات تكملية
- 3.1. التعليم وتعزيز الصحة
- 4.1. المكملات الدوائية

الوحدة 2. الحمل

- 1.2. مدة الحمل، التسمية
- 2.2. التعديلات التشريحية الفسيولوجية
 - 1.2.2. التغيرات القلبية الوعائية والقلبية
 - 1.1.2.2. التغيرات القلبية
 - 2.1.2.2. التغيرات الدموية
 - 3.1.2.2. التغيرات الوعائية
 - 2.2.2. التغيرات التنفسية
 - 1.2.2.2. التغيرات التشريحية
 - 2.2.2.2. التغيرات الوظيفية
 - 3.2.2. التغيرات الكلوية والبولية
 - 1.3.2.2. التعديلات التشريحية
 - 2.3.2.2. التعديلات الوظيفية
 - 4.2.2. التغيرات الأيضية
 - 1.4.2.2. زيادة الوزن
 - 2.4.2.2. الاستقلاب القاعدي
 - 3.4.2.2. تقويض الكربوهيدرات
 - 4.4.2.2. استقلاب الدهون
 - 5.4.2.2. استقلاب البروتين
 - 6.4.2.2. التوازن الحمضي القاعدي
 - 7.4.2.2. استقلاب الماء
 - 8.4.2.2. المعادن والفيتامينات
 - 5.2.2. التغيرات التناسلية والندبية
 - 1.5.2.2. الأعضاء التناسلية الخارجية
 - 2.5.2.2. الأعضاء التناسلية الداخلية
 - 3.5.2.2. التغييرات في الثديين



- 6.2.2 تغيرات الغدد الصماء
 - 1.6.2.2 تكوين وحدة جنينية مشيمية
 - 2.6.2.2 الغدة النخامية
 - 3.6.2.2 الغدة الدرقية
 - 4.6.2.2 الغدة الجار درقية
 - 5.6.2.2 البنكرياس
 - 6.6.2.2 الغدة الكظرية
 - 7.2.2 تغيرات الجلد والعين
 - 1.7.2.2 التغيرات الوعائية
 - 2.7.2.2 التغيرات في التصبغ
 - 3.7.2.2 نظام غلافي
 - 4.7.2.2 التغيرات في العينين
 - 8.2.2 التغيرات المعدية المعوية
 - 1.8.2.2 الفم
 - 2.8.2.2 المريء والمعدة
 - 3.8.2.2 الأمعاء
 - 4.8.2.2 الكبد
 - 5.8.2.2 الكبد
 - 9.2.2 المرارة
 - 1.9.2.2 التغيرات العضلية الهيكلية
 - 2.9.2.2 الحوض
 - 3.9.2.2 الاضطرابات العضلية الهيكلية
- 3.2 تشخيص الحمل للقاتلات
 - 1.3.2 تشخيص الحمل
 - 2.3.2 الاختبارات الكيميائية الحيوية
 - 1.2.3.2 الاختبارات البيولوجية
 - 2.2.3.2 الاختبارات المناعية
 - 3.3.2 الموجات فوق الصوتية
 - 4.3.2 العلامات والأعراض
 - 1.4.3.2 العلامات
 - 2.4.3.2 الأعراض
- 4.2 العناية ما قبل الولادة، برنامج القابلات لمراقبة الحمل
 - 1.4.2 الرعاية السابقة للولادة
 - 2.4.2 برنامج مراقبة الحمل
 - 1.2.4.2 الزيارة الأولى لمراقبة الحمل (أقل من 10 أسابيع)
 - 2.2.4.2 الزيارات المتتالية قبل الولادة
- 3.4.2 تقييم المخاطر قبل الولادة
 - 4.4.2 بروتوكولات المراقبة قبل الولادة
 - 1.4.4.2 التعريف
 - 2.4.4.2 الأهداف
 - 3.4.4.2 الموظفون المعينون
 - 4.4.4.2 العملية
- 5.2 التشخيص قبل الولادة
 - 1.5.2 التقنيات غير الجراحية
 - 2.5.2 التقنيات الجراحية
 - 3.5.2 المشورة الزوجية في التشخيص قبل الولادة
 - 1.3.5.2 التعريف
 - 2.3.5.2 الأهداف العامة
 - 3.3.5.2 الأهداف المحددة
 - 4.3.5.2 السكان المستهدفون
 - 5.3.5.2 وصف العملية
- 6.2 التعليم الصحي من القابلة للمرأة الحامل
 - 1.6.2 التعليم الصحي للحوامل
 - 2.6.2 العادات الصحية
 - 1.2.6.2 تغذية
 - 2.2.6.2 استخدام المواد الضارة
 - 3.2.6.2 العمل
 - 4.2.6.2 الرياضة
 - 5.2.6.2 السفر
 - 6.2.6.2 النظافة والملابس والأحذية
 - 7.2.6.2 العنف في فترة الحمل
 - 3.6.2 الحياة الجنسية
 - 4.6.2 المضايقات الشائعة أثناء الحمل
 - 1.4.6.2 القلب والأوعية الدموية
 - 2.4.6.2 الأمراض الجلدية
 - 3.4.6.2 الجهاز الهضمي
 - 4.4.6.2 الحركة
 - 5.4.6.2 الجهاز التنفسي
 - 6.4.6.2 الجهاز البولي التناسلي
 - 5.6.2 علامات تحذير
 - 6.6.2 الترويج للرضاعة الطبيعية
 - 7.6.2 خطة الولادة

- 20.4.8.2. مضادات الهيستامين
- 21.4.8.2. مضادات الصرع
- 22.4.8.2. مضادات الاكتئاب
- 23.4.8.2. مضادات الذهان
- 5.8.2. الملحق، تصنيف إدارة الغذاء والدواء الأمريكية لمختلف مجموعات الأدوية
- 9.2. الجوانب النفسية والاجتماعية للحمل
 - 1.9.2. التأثيرات الثقافية والدينية
 - 2.9.2. معنى الحمل وتأثيره على الزوجين وعلى الأسرة والبيئة الاجتماعية
 - 3.9.2. التغييرات النفسية أثناء الحمل
 - 1.3.9.2. الثلاثة شهور الأولى
 - 2.3.9.2. الثلاثة شهور الثانية
 - 3.3.9.2. الثلاثة شهور الثالثة
 - 4.9.2. الارتباط العاطفي

الوحدة 3. برنامج تعليم الأمومة

- 1.3. التاريخ
- 2.3. الأهداف
 - 1.2.3. الهدف العام
 - 2.2.3. الأهداف المحددة
- 3.3. المحتوى النظري والعملية
 - 1.3.3. محتوى الدورة
 - 2.3.3. المنهجية
- 4.3. التمارين البدنية وتمارين قاع الحوض وإحصائيات الجسم
- 5.3. تقنيات التنفس
 - 1.5.3. تصنيف التنفس
 - 2.5.3. التوجهات الحالية
- 6.3. تمارين الاسترخاء
 - 1.6.3. الأسس النظرية لتعليم الولادة
 - 2.6.3. المدارس المختلفة
- 7.3. استخدام كرة الولادة أو ديناميكية الولادة
- 8.3. تعليم الأمومة المائية
- 9.3. طريقة البيلاتيس للاحوال

- 7.2. تغذية المرأة الحامل
 - 1.7.2. تقييم الحماية الغذائية
 - 1.1.7.2. متطلبات الطاقة
 - 2.1.7.2. اختيار المواد الغذائية
 - 3.1.7.2. المكملات الغذائية أثناء الحمل
 - 4.1.7.2. زيادة الوزن
 - 2.7.2. حالات خاصة
 - 1.2.7.2. العلاج من تعاطي المسكنات
 - 2.2.7.2. النباتية
 - 3.7.2. نصائح غذائية أثناء الحمل
 - 8.2. الأدوية أثناء الحمل
 - 1.8.2. علم الأدوية في الحمل
 - 2.8.2. آليات العمل في الأم والجنين
 - 1.2.8.2. الأم
 - 2.2.8.2. المشيمة
 - 3.2.8.2. الجنين
 - 3.8.2. استخدام وإدارة الأدوية أثناء الحمل
 - 4.8.2. المؤشرات والتفاعلات بين الأدوية والجرعة
 - 1.4.8.2. الأدوية المضادة للالتهابات والمسكنات وخافضات الحرارة
 - 2.4.8.2. الأدوية الوقائية للارتجاع المعدي المريئي والأدوية المضادة للقرحة
 - 3.4.8.2. مضادات التخثر
 - 4.4.8.2. المليينات
 - 5.4.8.2. الفيتامينات
 - 6.4.8.2. مضادات فقر الدم
 - 7.4.8.2. مضادات فقر الدم
 - 8.4.8.2. خافضات ضغط الدم
 - 9.4.8.2. الهرمونات
 - 10.4.8.2. موانع الحمل الفموية
 - 11.4.8.2. مضادات السكري الفموية
 - 12.4.8.2. الكورتيكوستيرويدات القشرية
 - 13.4.8.2. العلاجات الجلدية
 - 14.4.8.2. العلاجات المضادة للفيروسات
 - 15.4.8.2. مبيدات المشعرات
 - 16.4.8.2. مضادات حيوية
 - 17.4.8.2. مضادات الربو
 - 18.4.8.2. مضادات السعال
 - 19.4.8.2. أمراض الأنف

الوحدة 4. المخاض

- 5.4 آلية التسليم في عرض قمة الرأس
- 1.5.4 الإقامة والالتحام في المضيق العلوي
- 2.5.4 النزول والدوران داخل الحوض
- 3.5.4 الاثناء
- 4.5.4 الانفصال
- 5.5.4 الدوران الخارجي وتوصيل الكتف
- 6.4 الأدوية في الولادة
- 1.6.4 مبادئ الحرائك الدوائية
- 2.6.4 آليات العمل بين الأم والجنين
- 3.6.4 استخدام وإدارة الأدوية أثناء المخاض والولادة

الوحدة 5. مساعدة المرأة ورعايتها أثناء الولادة

- 1.5 مساعدة ورعاية المرأة أثناء الولادة
- 1.1.5 تقييم ورعاية المرأة
- 2.1.5 تشخيص الولادة
- 3.1.5 مساعدة المرأة ورعايتها أثناء فترة التمدد
- 4.1.5 تقييم تطور العمل
- 5.1.5 مساعدة ورعاية المرأة أثناء المرحلة الثالثة من المخاض
- 6.1.5 بضع الفرج وخياطة الفرج
- 7.1.5 مساعدة المرأة والعناية بها أثناء المخاض والولادة
- 8.1.5 استخراج والتبرع بالدم الناشئ من الحبل السري
- 9.1.5 بروتوكول المساعدة في الولادة
- 2.5 تخفيف الألم أثناء الولادة. فسيولوجيا الألم أثناء الولادة. إدراك الألم
- 1.2.5 فسيولوجيا الألم أثناء الولادة
- 2.2.5 خصائص الألم أثناء الولادة
- 3.2.5 نظرية البوابة
- 4.2.5 إدراك الألم أثناء المخاض
- 5.2.5 التقنيات غير الدوائية لتخفيف الألم في الولادة
- 3.5 رعاية الولادة الطبيعية. خطة الولادة
- 1.3.5 خطة الولادة
- 2.3.5 الميكانيكا الحيوية للولادة
- 3.3.5 المواقف المؤيدة لتطوير الولادة
- 4.3.5 بروتوكول المساعدة على الولادة الطبيعية

- 1.4 فسيولوجيا انقباض الرحم. نشاط الرحم
- 1.1.4 الجوانب الفسيولوجية الأساسية لانقباض الرحم
- 2.1.4 الكيمياء الحيوية الأساسية لانقباض الرحم
- 3.1.4 نشاط الرحم لمحة تاريخية موجزة
- 4.1.4 مكونات نشاط الرحم
- 5.1.4 الجهاز العضلي البطني
- 6.1.4 أسباب بداية المخاض
- 2.4 العوامل المؤثرة في المخاض
- 1.2.4 الجنين رأس الجنين
- 2.2.4 إحصائيات الجنين
- 3.2.4 مناورات ليوبولد
- 4.2.4 التسميات التوليدية كما تحددتها إحصائيات الجنين
- 5.2.4 التشخيص عن طريق الفحص المهبلية
- 6.2.4 قناة الولادة
- 7.2.4 محور الحوض
- 8.2.4 خطط هودج
- 9.2.4 قناة الولادة الناعمة
- 10.2.4 محرك المخاض
- 3.4 تقييم سلامة الجنين
- 1.3.4 تقييم نشاط الجنين
- 2.3.4 اختبار عدم الإجهاد (TNE أو TNS أو NST)
- 3.3.4 اختبار الإجهاد أو اختبار تحمل الانقباضات
- 4.3.4 المظهر البيوفيزيائي الحيوي
- 5.3.4 التنظير السلوي
- 6.3.4 الموجات فوق الصوتية. التصوير بالموجات فوق الصوتية
- 7.3.4 دراسة دوبلر
- 8.3.4 المراقبة الإلكترونية الحيوية في المخاض
- 9.3.4 مراقبة معدل ضربات قلب الجنين
- 10.3.4 معايير معدل ضربات قلب الجنين
- 4.4 المراقبة الكيميائية الحيوية
- 1.4.4 بداية المخاض وفتحات المخاض بؤادر الولادة
- 2.4.4 فترة التمدد
- 3.4.4 فترة الطرد
- 4.4.4 فترة التسليم

- 4.5 التسكين والتخدير أثناء الولادة
 - 1.4.5 أكسيد النيتروز
 - 2.4.5 المورفين
 - 3.4.5 تخدير موضعي
 - 4.4.5 التخدير الفرجي
 - 5.4.5 التخدير حول الجافية
 - 6.4.5 التخدير الكلي
 - 7.4.5 تحليل مقارن لتقنيات التخدير في الولادة القيصرية
- 5.5 مساعدة المرأة في الولادة تحت الإشراف الطبي
 - 1.5.5 دواعي تحفيز المخاض
 - 2.5.5 تحفيز المخاض الاختباري
 - 3.5.5 موانع تحفيز المخاض
 - 4.5.5 مخاطر تحفيز المخاض
 - 5.5.5 التوصيات الخاصة بمعلومات تحفيز المخاض صناعة القرار
 - 6.5.5 طرق تحفيز المخاض
 - 7.5.5 تحفيز الولادة
 - 8.5.5 مساعدة المرأة ورعايتها
 - 9.5.5 المعلومة
 - 10.5.5 التقنيات وتقييد الحركة
 - 11.5.5 مراقبة التسكين
 - 12.5.5 الترطيب وتناول الماء
 - 13.5.5 وضعيات الطرد
- 6.5 الجوانب النفسية للأم أثناء الولادة
 - 1.6.5 العلاقة الأسرية. الدعم الأسري والمهني في الولادة
 - 2.6.5 العوامل النفسية أثناء التمدد
 - 3.6.5 العوامل النفسية أثناء الطلق
 - 4.6.5 التفاعل بين الأم والرضيع
 - 5.6.5 بيانات عن ملازمة الجلد للجلد في وقت مبكر
- 7.5 البدائل المختلفة في الرعاية التوليدية
 - 1.7.5 الولادة في المستشفى
 - 2.7.5 مراكز الولادة
 - 3.7.5 الولادة المنزلية
 - 4.7.5 تقييم مخاطر الأمهات والمخاطر المحيطة بالولادة

الوحدة 6. الرعاية التمريضية في فترة ما بعد الولادة

- 1.6. مساعدة القبالة ورعاية المرأة في فترة ما بعد الولادة
 - 1.1.6. التكيفات والتعديلات في فترة النفاس
 - 2.1.6. الرعاية والمساعدة بعد الولادة
 - 3.1.6. الكشف العام
 - 4.1.6. تحديد المشاكل والوقاية منها
 - 5.1.6. استشارات الخروج من المستشفى
- 2.6. الجوانب النفسية والاجتماعية في فترة ما بعد الولادة
 - 1.2.6. التكيف النفسي والاجتماعي للمرأة النفاس
 - 2.2.6. التغيرات النفسية
 - 3.2.6. تقييم الحالة العاطفية: الكشف عن اكتئاب ما بعد الولادة
 - 4.2.6. روابط العلاقة بين الأم والشريك والمولود الجديد
 - 5.2.6. التكيف العائلي
- 3.6. الأدوية في فترة ما بعد الولادة
 - 1.3.6. الأدوية في فترة ما بعد الولادة
 - 2.3.6. استخدام وإدارة الأدوية في فترة ما بعد الولادة. المؤشرات والتفاعلات بين الأدوية والجرعة
- 4.6. الرعاية المنزلية من قبل القبالة في فترة ما بعد الولادة
 - 1.4.6. خصائص الرعاية المنزلية للأم والمولود الجديد في فترة ما بعد الولادة
 - 2.4.6. الرعاية المنزلية للأم والمولود الجديد في فترة ما بعد الولادة
- 5.6. الرعاية بعد الولادة
 - 1.5.6. برنامج ما بعد الولادة
 - 2.5.6. تقديم المشورة والتعليم الصحي للزوجين الأم والطفل
 - 3.5.6. التعافي الأمومي مجموعات ما بعد الولادة
 - 4.5.6. التمارين البدنية خلال فترة ما بعد الولادة
 - 5.5.6. تعافي قاع الحوض



الوحدة 7. الرضاعة الطبيعية

- 1.7. الفسيولوجيا
 - 1.1.7. إفراز الحليب
 - 2.1.7. فسيولوجيا إفراز الحليب
 - 3.1.7. تثبيط إفراز الحليب
- 2.7. الرضاعة الطبيعية
 - 1.2.7. تعريف الرضاعة الطبيعية
 - 2.2.7. ممارسات الرضاعة الطبيعية
 - 3.2.7. أوضاع الرضاعة الطبيعية
 - 4.2.7. شفط حليب الثدي يدويًا
 - 5.2.7. مبادرة المستشفيات الصديقة للطفل
 - 6.2.7. مزايا الرضاعة الطبيعية
 - 7.2.7. مشاكل الرضاعة الطبيعية. الحالات الخاصة. الرضاعة الطبيعية للرضع الذين يعانون من مشاكل صحية
 - 8.2.7. مجموعات دعم الرضاعة الطبيعية
- 3.7. الأدوية في الرضاعة الطبيعية
 - 1.3.7. آليات العمل في الأم والوليد
 - 2.3.7. استخدام وإدارة الأدوية في الرضاعة. المؤشرات والتفاعلات بين الأدوية والجرعة

الوحدة 8. الرعاية التمريضية لحديثي الولادة

- 1.8. التكيف مع الحياة خارج الرحم
 - 1.1.8. تعريف المولود الجديد أو الوليد
 - 2.1.8. التذكر التشريحي الفسيولوجي للمرحلة الجنينية
 - 3.1.8. التغييرات بعد الولادة
- 2.8. تقييم الحالة الصحية لحديثي الولادة
 - 1.2.8. تقييم الحالة الصحية لحديثي الولادة باستخدام اختبار Apgar
 - 2.2.8. تقييم الخصائص البدنية
 - 3.2.8. الفحص البدني لحديثي الولادة
 - 4.2.8. تقييم الوزن وعمر الحمل
 - 5.2.8. تصنيف الأطفال حديثي الولادة حسب الوزن وعمر الحمل
- 3.8. الرعاية الفورية لحديثي الولادة
 - 1.3.8. المقدمة
 - 2.3.8. الرعاية الفورية لحديثي الولادة
 - 3.3.8. الاهتمامات الفورية لحديثي الولادة
 - 4.3.8. إنعاش حديثي الولادة: المستويات

- 4.8 الخصائص التشريحية والفسيولوجية لحديثي الولادة
 - 1.4.8 التنظيم الحراري
 - 2.4.8 الجهاز التنفسي
 - 3.4.8 جهاز الدورة الدموية
 - 4.4.8 الجهاز الهضمي
 - 5.4.8 الجهاز البولي
 - 6.4.8 التغيرات الهرمونية والمناعية
 - 7.4.8 تقييم الحالة العصبية
- 5.8 الرعاية والاهتمامات العامة لحديثي الولادة
 - 1.5.8 الرعاية لحديثي الولادة، العناية العامة
 - 2.5.8 نظافة الحبل السري ودرجة حرارته والعناية به
 - 3.5.8 أهمية تدابير النظافة في الرضيع
 - 4.5.8 تاريخ المولود الجديد
 - 5.5.8 الفحص البدني ومراقبة العلامات الحيوية
 - 6.5.8 تقنيات القياس الجسدي
 - 7.5.8 التفاعل بين الأم والطفل وترابط العلاقة بين الأم وشريكها
- 6.8 تغذية حديثي الولادة
 - 1.6.8 الاحتياجات الغذائية لحديثي الولادة
 - 2.6.8 أنواع الرضاعة الطبيعية
 - 3.6.8 الرضاعة الاصطناعية، المفهوم الرضاعة بالحليب الصناعي
 - 4.6.8 تقنيات الرضاعة الاصطناعية
- 7.8 استشارات الخروج من المستشفى
 - 1.7.8 استشارات الخروج من المستشفى، أهمية استشارة الوالدين عند خروج المولود الجديد من المستشفى
 - 2.7.8 اختبارات الفحص
 - 3.7.8 علامات الصحة والمرض
 - 4.7.8 التطعيمات: الجدول الزمني
 - 5.7.8 الوقاية من حوادث حديثي الولادة
 - 6.7.8 برنامج متابعة صحة الطفل الرضيع

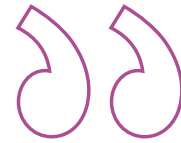


المنهجية

يقدم هذا البرنامج التدريبي طريقة مختلفة للتعلم. فقد تم تطوير منهجيتنا من خلال أسلوب التعليم المرتكز على التكرار: **Relearning** أو ما يعرف بمنهجية إعادة التعلم.

يتم استخدام نظام التدريس هذا، على سبيل المثال، في أكثر كليات الطب شهرة في العالم، وقد تم اعتباره أحد أكثر المناهج فعالية في المنشورات ذات الصلة مثل مجلة نيو إنجلند الطبية (*New England Journal of Medicine*).





اكتشف منهجية *Relearning* (منهجية إعادة التعلم)، وهي نظام يتخلى عن التعلم الخطي التقليدي ليأخذك عبر أنظمة التدريس التعليم المرتكزة على التكرار: إنها طريقة تعلم أثبتت فعاليتها بشكل كبير، لا سيما في المواد الدراسية التي تتطلب الحفظ"



في كلية التمريض بجامعة TECH نستخدم منهج دراسة الحالة

أمام حالة معينة، ما الذي يجب أن يفعله المهني؟ خلال البرنامج، سيواجه الطلاب العديد من الحالات السريرية المحاكية بناءً على مرضى حقيقيين وسيتعين عليهم فيها التحقيق ووضع الفرضيات وأخيراً حل الموقف. هناك أدلة علمية وفيرة على فعالية المنهج. حيث يتعلم الممرضون والممرضات بشكل أفضل وأسرع وأكثر استدامة مع مرور الوقت.

مع جامعة TECH يمكن للمرضين والممرضات تجربة طريقة تعلم تهز أسس الجامعات التقليدية في جميع أنحاء العالم.

وفقاً للدكتور Gérvas، فإن الحالة السريرية هي العرض المشروح لمريض، أو مجموعة من المرضى، والتي تصبح «حالة»، أي مثالاً أو نموذجاً يوضح بعض العناصر السريرية المميزة، إما بسبب قوتها التعليمية، أو بسبب تفردتها أو ندرتها. لذا فمن الضروري أن تستند الحالة إلى الحياة المهنية الحالية، في محاولة لإعادة إنشاء عوامل التكيف الحقيقية في الممارسة المهنية في مجال التمريض.



هل تعلم أن هذا المنهج تم تطويره عام 1912 في جامعة هارفارد للطلاب دارسي القانون؟ وكان يمثل منهج دراسة الحالة في تقديم مواقف حقيقية معقدة لهم لكي يقوموا باتخاذ القرارات وتبرير كيفية حلها. وفي عام 1924 تم تأسيسها كمنهج تدريس قياسي في جامعة هارفارد"

تُبرر فعالية المنهج بأربعة إنجازات أساسية:

1. الممرضون الذين يتبعون هذا المنهج لا يحققون فقط استيعاب المفاهيم، ولكن أيضاً تنمية قدراتهم العقلية من خلال التمارين التي تقيم المواقف الحقيقية وتقوم بتطبيق المعرفة المكتسبة.
2. يتم التعلم بطريقة قوية في القدرات العملية التي تسمح للممرض وللممرضة بدمج المعرفة بشكل أفضل في المستشفى أو في بيئة الرعاية الأولية.
3. يتم تحقيق استيعاب أبسط وأكثر كفاءة للأفكار والمفاهيم، وذلك بفضل منهج المواقف التي نشأت من الواقع.
4. يصبح الشعور بكفاءة الجهد المستثمر حافزاً مهماً للغاية للطلاب، مما يترجم إلى اهتمام أكبر بالتعلم وزيادة في الوقت المخصص للعمل في المحاضرة الجامعية.



منهجية إعادة التعلم (Relearning)

تجمع جامعة TECH بين منهج دراسة الحالة ونظام التعلم عن بعد، 100% عبر الانترنت والقائم على التكرار، حيث تجمع بين 8 عناصر مختلفة في كل درس.

نحن نعزز منهج دراسة الحالة بأفضل منهجية تدريس 100% عبر الانترنت في الوقت الحالي وهي: منهجية إعادة التعلم والمعروفة بـ *Relearning*.

سوف يتعلم المعروض والمعرضة من خلال الحالات الحقيقية وحل المواقف المعقدة في بيئات التعلم المحاكاة. تم تطوير هذه المحاكاة من أحدث البرامج التي تسهل التعلم الغامر.

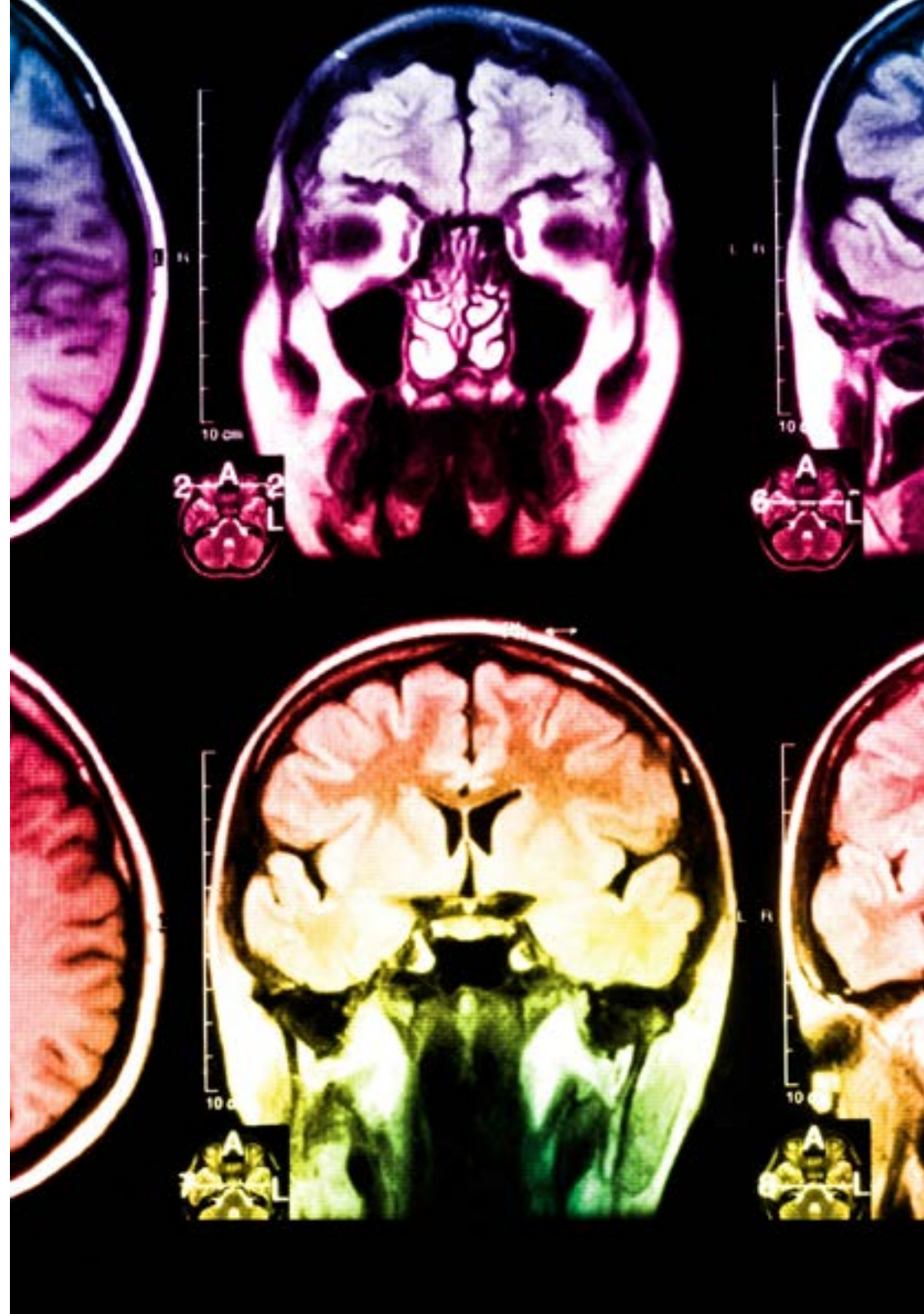
في طليعة المناهج التربوية في العالم، تمكنت منهجية إعادة التعلم من تحسين مستويات الرضا العام للمهنيين، الذين أكملوا دراساتهم، فيما يتعلق بمؤشرات الجودة لأفضل جامعة عبر الإنترنت في البلدان الناطقة بالإسبانية (جامعة كولومبيا).

من خلال هذه المنهجية، قمنا بتدريب أكثر من 175000 ممرض بنجاح غير مسبق، في جميع التخصصات السريرية بغض النظر عن عبء التدريب العملي. تم تطوير منهجيتنا التربوية في بيئة شديدة المتطلبات، مع طلاب جامعيين يتمتعون بمظهر اجتماعي واقتصادي مرتفع ومتوسط عمر يبلغ 43.5 عاماً.

ستتيح لك منهجية إعادة التعلم والمعروفة بـ *Relearning*، التعلم بجهد أقل ومزيد من الأداء، وإشراكك بشكل أكبر في تخصصك، وتنمية الروح النقدية لديك، وكذلك قدرتك على الدفاع عن الحجج والآراء المتباينة: إنها معادلة واضحة للنجاح.

في برنامجنا، التعلم ليس عملية خطية، ولكنه يحدث في شكل لولبي (تتعلم ثم نطرح ماتعلمناه جانباً فننساها ثم نعيد تعلمه). لذلك، نقوم بدمج كل عنصر من هذه العناصر بشكل مركزي.

النتيجة الإجمالية التي حصل عليها نظام التعلم في TECH هي 8.01، وفقاً لأعلى المعايير الدولية.



يقدم هذا البرنامج أفضل المواد التعليمية المُعدَّة بعناية للمهنيين:

المحتويات التعليمية



إنشاء جميع المحتويات التعليمية من قبل المتخصصين الذين سيقومون بتدريس البرنامج الجامعي، خصيصاً لها، بحيث يكون التطوير التعليمي محدداً وملموماً بشكل حقيقي.

يتم بعد ذلك تطبيق هذه المحتويات على التنسيق السمعي البصري والذي سيكون الطريقة التي سنتبعها خلال تواصلنا عبر الإنترنت في جامعة TECH. كل ذلك، مع التقنيات الأكثر ابتكاراً التي تتيح لنا أن نقدم لك جودة عالية، في كل جزء من الدورة سنضعه في خدمة الطالب.

أحدث تقنيات وإجراءات التمريض المعروضة في الفيديوهات



تقدم TECH للطالب أحدث التقنيات وأحدث التطورات التعليمية والتقنيات الرائدة في الوقت الراهن في مجال التمريض. كل هذا، بصيغة المتحدث، بأقصى درجات الصرامة، موضحاً ومفصلاً للمساهمة في استيعاب وفهم الطالب. وأفضل ما في الأمر أنه يمكنك مشاهدتها عدة مرات كما تريد.

ملخصات تفاعلية

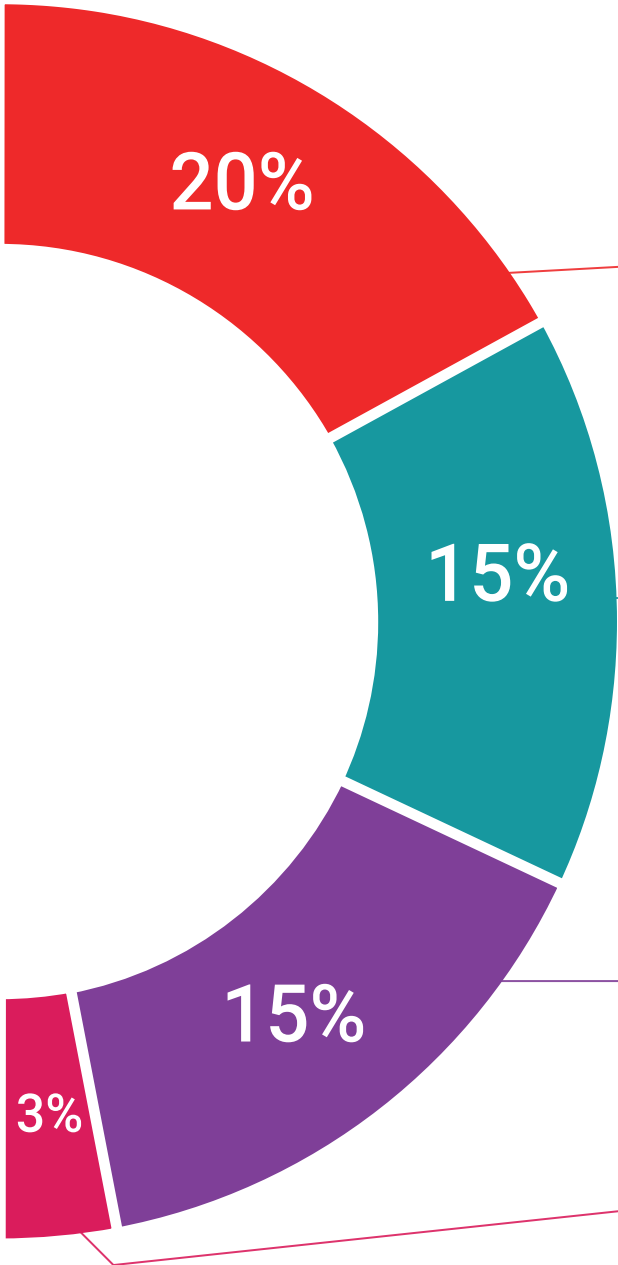


يقدم فريق جامعة TECH المحتويات بطريقة جذابة وديناميكية في أقراص الوسائط المتعددة التي تشمل الملفات الصوتية والفيديوهات والصور والرسوم البيانية والخرائط المفاهيمية من أجل تعزيز المعرفة. اعترفت شركة مايكروسوفت بهذا النظام التعليمي الفريد لتقديم محتوى الوسائط المتعددة على أنه "قصة نجاح أوروبية".

قراءات تكميلية



المقالات الحديثة، ووثائق اعتمدت بتوافق الآراء، والأدلة الدولية.. من بين آخرين. في مكتبة جامعة TECH الافتراضية، سيتمكن الطالب من الوصول إلى كل ما يحتاجه لإكمال تدريبه.





تحليل الحالات التي تم إعدادها من قبل الخبراء وإرشاد منهم

يجب أن يكون التعلم الفعال بالضرورة سياقياً. لذلك، تقدم TECH تطوير حالات واقعية يقوم فيها الخبير بإرشاد الطالب من خلال تنمية الانتباه وحل المواقف المختلفة: طريقة واضحة ومباشرة لتحقيق أعلى درجة من الفهم.



الاختبار وإعادة الاختبار

يتم بشكل دوري تقييم وإعادة تقييم معرفة الطالب في جميع مراحل البرنامج، من خلال الأنشطة والتدريبات التقييمية وذاتية التقييم: حتى يتمكن من التحقق من كيفية تحقيق أهدافه.



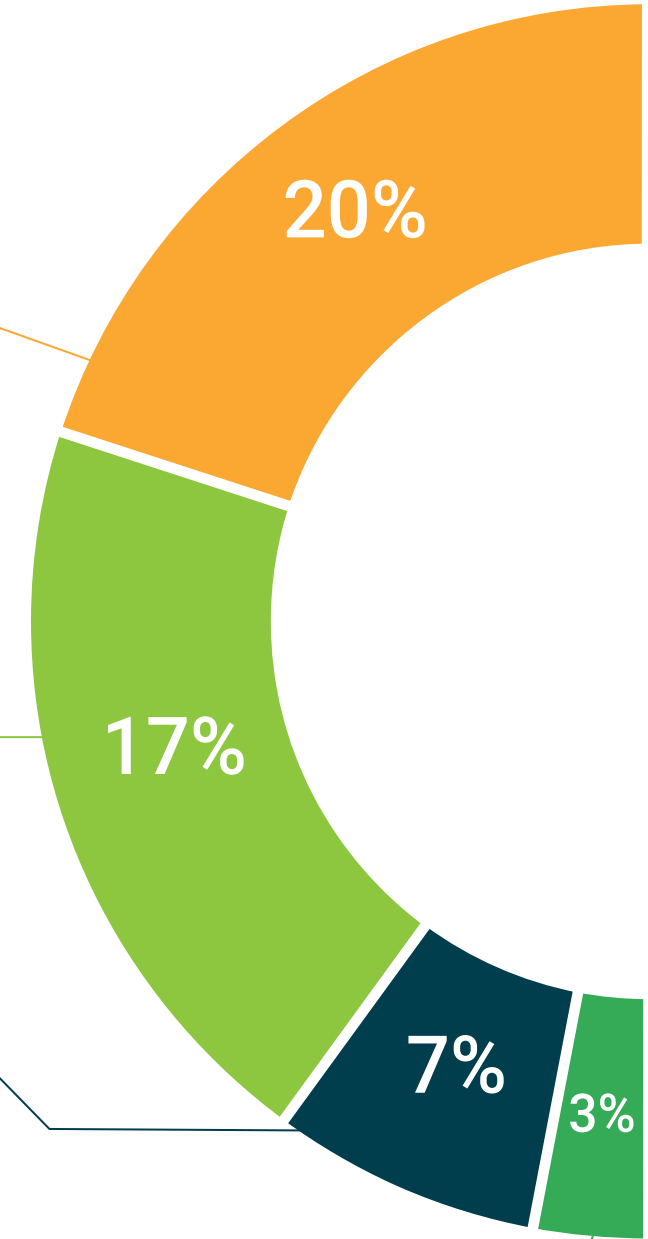
المحاضرات الرئيسية

هناك أدلة علمية على فائدة المراقبة بواسطة الخبراء كطرف ثالث في عملية التعلم. إن مفهوم ما يسمى *Learning from an Expert* أو التعلم من خبير يقوي المعرفة والذاكرة، ويولد الثقة في القرارات الصعبة في المستقبل.



إرشادات توجيهية سريعة للعمل

تقدم جامعة TECH المحتويات الأكثر صلة بالمحاضرة الجامعية في شكل أوراق عمل أو إرشادات توجيهية سريعة للعمل. إنها طريقة موجزة وعملية وفعالة لمساعدة الطلاب على التقدم في تعلمهم.



المؤهل العلمي

يضمن الماجستير الخاص في ترميز التوليد بالإضافة إلى التدريب الأكثر دقة وحدائث، الحصول على مؤهل الماجستير الخاص الصادر عن TECH الجامعة التكنولوجية



اجتاز هذا البرنامج بنجاح واحصل على شهادتك الجامعية
دون الحاجة إلى السفر أو القيام بأية إجراءات مرهقة"



إن المؤهل الصادر عن **TECH الجامعة التكنولوجية** سوف يشير إلى التقدير الذي تم الحصول عليه في برنامج الماجستير الخاص وسوف يفي بالمتطلبات التي عادة ما تُطلب من قبل مكاتب التوظيف ومسابقات التعيين ولجان التقييم الوظيفي والمهني

المؤهل العلمي: **ماجستير متقدم في ترميز التوليد**

طريقة الدراسة: **عبر الإنترنت**

مدة الدراسة: **12 شهر**

تحتوي درجة **الماجستير الخاص في ترميز التوليد** على البرنامج العلمي الأكثر اكتمالا وحداثة في السوق بعد اجتياز التقييم، سيحصل الطالب عن طريق البريد العادي* مصحوب بعلم وصول مؤهل **الماجستير الخاص** الصادر عن **TECH الجامعة التكنولوجية**

ماجستير خاص في ترميز التوليد

التوزيع العام للخطة الدراسية		التوزيع العام للخطة الدراسية	
الدورة	المادة	نوع المادة	عدد الساعات
1*	استشارات ما قبل العمل	إجباري (OB)	1500
1*	برنامج تعليم الخوادم	إختياري (OP)	0
1*	مخاض	الممارسات الخارجية (PR)	0
1*	مساعدة البركة ورعايتها أثناء الولادة	مشروع تخرج الماجستير (TFM)	0
1*	الرعاية التمريضية في فترة ما بعد الولادة	الإجمالي	1500
1*	الرعاية التمريضية لحديثي الولادة		

tech الجامعة التكنولوجية

Tere Guevara
Tere Guevara Navarro / د. أ.
رئيس الجامعة

tech الجامعة التكنولوجية

شهادة تخرج
هذه الشهادة ممنوحة إلى

المواطن/المواطنة مع وثيقة تحقيق شخصية رقم
لاجتيازه/لاجتيازها بنجاح والحصول على برنامج

ماجستير خاص
في

ترميز التوليد

وهي شهادة خاصة من هذه الجامعة موافقة لـ 1500 ساعة، مع تاريخ بدء يوم/شهر/ سنة وتاريخ انتهاء يوم/شهر/سنة

تيك مؤسسة خاصة للتعليم العالي معتمدة من وزارة التعليم العام منذ 28 يونيو 2018
في تاريخ 17 يونيو 2020

Tere Guevara
Tere Guevara Navarro / د. أ.
رئيس الجامعة

يجب أن يكون هذا المؤهل الخاص مدمجاً دائماً بالمؤهل الجامعي التكميلي الصادر عن السلطات المختصة بالاعتماد المعروفة المهنية في كل بلد

TECH AFWOR235 tech@ite.com/certificates

المستقبل

الأشخاص

الصحة

الثقة

التعليم

المرشدون الأكاديميون المعلومات

الضمان

التدريس

الاعتماد الأكاديمي

المؤسسات

التعلم

المجتمع

الالتزام

التقنية

الابتكار

tech الجامعة
التكنولوجية

الحاضر المعرفة

الحاضر

الجودة

المعرفة

ماجستير خاص

تمريض التوليد

« طريقة الدراسة: عبر الإنترنت

« مدة الدراسة: 12 شهر

« المؤهل العلمي من: TECH الجامعة التكنولوجية

« مواعيد الدراسة: وفقاً لوتيرتك الخاصة

« الامتحانات: عبر الإنترنت

التدريب الافتراضي

المؤسسات

الفصول الافتراضية

اللغات

ماجستير خاص تمرير التوليد

