

ماجستير خاص
حالات التوليد وحديثي الولادة
الطارئة للقابلات



الجامعة
التكنولوجية
tech

ماجستير خاص

حالات التوليد وحديثي الولادة
الطارئة للقابلات

« طريقة التدريس: أونلاين

« مدة الدراسة: 12 شهر

« المؤهل الجامعي من: TECH الجامعة التكنولوجية

« مواعيد الدراسة: وفقاً لوتيرتك الخاصة

« الامتحانات: أونلاين

رابط الدخول إلى الموقع الإلكتروني: www.techtute.com/ae/nursing/professional-master-degree/master-obstetric-neonatal-emergencies-midwives

الفهرس

01	المقدمة	صفحة 4
02	الأهداف	صفحة 8
03	الكفاءات	صفحة 14
04	هيكل الإدارة وأعضاء هيئة تدريس الدورة التدريبية	صفحة 18
05	الهيكل والمحتوى	صفحة 26
06	المنهجية	صفحة 38
07	المؤهل العلمي	صفحة 46

المقدمة

تعد رعاية القبالة خلال جميع مراحل الحمل أمرًا بالغ الأهمية، خاصة إذا كان التركيز على مجال الطوارئ التوليدية وحالات الطوارئ الخاصة بحديثي الولادة، حيث يضمن العمل السريع والفعال التعامل الجيد مع الحالات الأكثر خطورة. إن التطورات المختلفة فيما يتعلق بالكشف المبكر عن الانحرافات أو التثقيف الصحي أو العدوى أثناء الحمل تضع إطارًا للعمل يجب على القبالة أن تحافظ فيه على وتيرة التحديث المستمر والتكيف مع أحدث الممارسات السريرية. لهذا السبب، جمعت جامعة TECH فريقًا من الممرضين المتخصصين في هذا المجال، مع التركيز الواضح على الجمع بين أحدث الافتراضات العلمية والواقع اليومي الحالي في المستشفيات المرموقة. كما يتيح تنسيق المؤهل العلمي 100% عبر الإنترنت مرونة فريدة من نوعها للجمع بين هذا الجانب الأكاديمي والمسؤوليات الشخصية والمهنية الأكثر تطلبًا.



اخضل على أحدث الطرق الحديثة في التعامل مع حالات
الطوارئ التوليدية في فترات الحمل المختلفة وفي
الولادة والنفاس“



من الشائع في الوقت الحاضر في المستشفيات الكبيرة أن يكون قسم طوارئ الولادة وأمراض النساء مستقلاً عن قسم الطوارئ العام بالمستشفى. وهذه خاصية مهمة لأن القابلة يجب أن تكون مستعدة ليس فقط للتعامل مع أمراض الولادة نفسها، ولكن أيضاً مع جميع أنواع الأمراض غير التوليدية التي قد تصيب المرأة الحامل.

ولا تقتصر مهامها اليومية على الرعاية الطارئة فحسب، بل تشمل أيضاً المساعدة في غرفة الولادة وغرفة العمليات، حيث تكون حياة المريضة، الأم والجنين على حد سواء، في خطر. لذلك من المهم للغاية أن يكون أخصائيو الرعاية الصحية مستعدين للتعامل مع أي نوع من الحالات غير المتوقعة في المسار الطبيعي للحمل، سواء في المراحل المبكرة من الحمل أو في الفصول اللاحقة.

تركز الوحدات التي تتكون منها درجة الماجستير الخاص هذه على أحدث القضايا وأكثرها إثارة للاهتمام في مجال طوارئ الولادة وحديثي الولادة للقابلات. وسيقوم أخصائيو الرعاية الصحية بمراجعة شاملة ومتعمقة للأمراض غير التوليدية الموجودة أثناء الحمل، وحالات الطوارئ المتكررة لحديثي الولادة التي تتميز بمراحلها، والإنعاش القلبي الرئوي والحالات الخاصة مثل التوليد الكاذب أو العنف الجنسي أثناء الحمل.

كل هذا في إطار منظور نظري وعملي فريد من نوعه، حيث ركز فريق التدريس بشكل خاص على كل موضوع من خلال العديد من موارد الوسائط المتعددة ذات الجودة العالية، والمفيدة في العمل على وضع كل النظريات في سياقها. تُعد الحالات السريرية الحقيقية العديدة والقراءات التكميلية وتمارين المعرفة الذاتية التي يمكن للقابلة الوصول إليها خلال الدورة ميزة مميزة لتحديث نفسها بطريقة أكثر فعالية وشمولية.

ومع الأخذ في الاعتبار أن الحصول على شهادة بهذه الخصائص عادةً ما يكون مهمة معقدة بالنسبة للقابلة، فقد ألغت جامعة TECH كلاً من الفصول الدراسية والجدول الزمني المعتادة المحددة مسبقاً في هذا النوع من البرامج. هذا يعني أن هناك حرية تامة في تحمل عبء الدورة التدريبية بالسرعة التي تختارها، ويمكنك تنزيل المنهج الدراسي بأكمله من أي جهاز متصل بالإنترنت.

هذا الماجستير الخاص في حالات التوليد وحديثي الولادة الطارئة للقابلات يحتوي على البرنامج العلمي الأكثر اكتمالاً وحدثاً في السوق. أبرز خصائصها هي:

- ♦ تطوير دراسات الحالة التي يقدمها خبراء في حالات الطوارئ التوليدية وحديثي الولادة
- ♦ تجمع المحتويات الرسومية والتخطيطية والعملية البارزة التي تم تصميمها بها معلومات علمية وعملية عن تلك التخصصات الضرورية للممارسة المهنية
- ♦ التمارين العملية حيث يمكن إجراء عملية التقييم الذاتي لتحسين التعلم
- ♦ تركيزها على المنهجيات المبتكرة
- ♦ كل هذا سيتم استكماله بدروس نظرية وأسئلة للخبراء ومنتديات مناقشة حول القضايا المثيرة للجدل وأعمال التفكير الفردية
- ♦ توفر المحتوى من أي جهاز ثابت أو محمول متصل بالإنترنت



ادمج في ممارستك اليومية النهج المحدث
للأمراض مثل الأمراض الجلدية الحملية، والحمل
خارج الرحم، وتمزق الأغشية المبكر وعسر الولادة“

ستحصل على الدعم والمشورة
المستمرين من أكبر مؤسسة أكاديمية
على الإنترنت في العالم.

ستحصل على امتياز الوصول إلى حالات
سريرية حقيقية ومنهج عملي لكل موضوع
من الموضوعات التي يتم تناولها في
المنهج الدراسي.

سيكون كل المحتوى متاحًا منذ اليوم الأول
من دراستك، ويمكنك تنزيل كل موضوع ومواد
تكميلية حسب سرعتك واهتماماتك“



البرنامج يضم في أعضاء هيئة تدريسه محترفين في مجال الطاقات المتجددة يصون في هذا التدريب خبرة عملهم،
بالإضافة إلى متخصصين معترف بهم من الشركات الرائدة والجامعات المرموقة.

سيتيح محتواه المتعدد الوسائط، الذي صيغ بأحدث التقنيات التعليمية، للمهنيين التعلم السياقي والموقعي، أي بيئة
تحاكي الواقع وتوفر تدريبًا غامرا مبرمجا من أجل التدريب على مواجهة حالات حقيقية.

يعتمد تصميم هذا البرنامج على التعلم المرتكز على حل المشكلات، والذي يجب على المهنيين من خلاله محاولة حل
مواقف الممارسة المهنية المختلفة التي ستطرح عليهم خلال البرنامج الأكاديمي. للقيام بذلك، ستحظون بمساعدة
نظام فيديو تفاعلي مبتكر تم إنشاؤه من قبل خبراء مشهورين.

الأهداف

بالنظر إلى أن مجال حالات التوليد وحديثي الولادة الطارئة له مسؤولية وأهمية حيوية في العمل اليومي للقابلة المتخصصة، يهدف هذا البرنامج إلى توفير أحدث محتوى علمي وعملي ممكن. وهذا يسمح للقابلات بتحديث معارفهن بفعالية دون الحاجة إلى التضحية بأي جانب من جوانب حياتهن المهنية أو الشخصية بفضل منهجية التدريس المتقدمة التي تتبعها جامعة TECH.

ستحقق هدفك المهني تدريجياً من خلال
دمج التطورات التي درستها أثناء حصولك
على الشهادة في عملك اليومي“



الأهداف العامة



- ♦ الكشف عن حالات التوليد الطارئة المختلفة أثناء الحمل والولادة والنفاس في وقت مبكر من أجل تنفيذ نهج محدث وتحقيق نتيجة مرضية في التوليد من أجل التمكن من الحد من اعتلال ووفيات الأم والجنين
- ♦ القدرة على تقديم الرعاية المتخصصة في كل حالة مرضية توليدية طارئة
- ♦ اكتساب مهارات الرعاية العاجلة للمولود الجديد عندما تنطوي أمراض الولادة على ثنائي الحدين بين الأم والجنين



ستتمكن من الحفاظ على مستوى عالٍ
من الممارسة المهنية بفضل شمولية
جميع المحتويات المقدمة

الأهداف المحددة



الوحدة 1. الحالات الطارئة لحديثي الولادة

- ♦ التعرف على الحالات العاجلة التي قد تحدث خلال فترة حديثي الولادة والشروع في إدارتها في وقت مبكر
- ♦ إثبات القدرة على تطبيق رعاية القابلات في هذه الحالات

الوحدة 2. الأمراض التي لا صلة لها بالولادة أثناء الحمل

- ♦ التعرف على الأمراض الأكثر شيوعًا التي يمكن أن يكون لها تأثير على الولادة والشروع في إدارتها مبكرًا
- ♦ إثبات القدرة على تطبيق رعاية القابلات في هذه الأمراض
- ♦ القدرة على اتباع نهج متعدد التخصصات إزاء هذه الأمراض يعزز التواصل والتنسيق فيما بين المهنيين

الوحدة 3. العدوى أثناء الحمل

- ♦ التعرف على الأمراض الأكثر شيوعًا التي يمكن أن يكون لها تأثير على الولادة والشروع في التعامل معها مبكرًا
- ♦ إثبات القدرة على تطبيق رعاية القابلة على هذه العدوى
- ♦ القدرة على إجراء تثقيف صحي مناسب ومحدد لمنع إصابة المرأة الحامل بالعدوى والحيولة دون إصابة الجنين

الوحدة 4. حالات التوليد الطارئة في الثلث الأول من الحمل

- ♦ التعرف على الأمراض التي تحدث في الأشهر الثلاثة الأولى من الحمل والبدء في إدارتها مبكرًا
- ♦ إثبات القدرة على تطبيق رعاية القابلات في هذه الأمراض
- ♦ تشجيع استمرار الرعاية لدى النساء اللاتي يعانين من أمراض الثلث الأول من الحمل سواء تم إدخالهن إلى المستشفى أو خروجهن من المستشفى
- ♦ القدرة على إجراء تعليم صحي مناسب ومحدد في كل من هذه الأمراض



الوحدة 5. حالات التوليد الطارئة في الثلثين الثاني والثالث من الحمل

- ♦ التعرف على الأمراض التي تحدث في الثلثين الثاني والثالث من الحمل والشروع في إدارتها في وقت مبكر
- ♦ إثبات القدرة على تطبيق رعاية القابلات في هذه الأمراض
- ♦ تشجيع استمرارية الرعاية والتواصل مع المهنيين الآخرين الذين سيعالجون هذه الأمراض التي تتطلب عمومًا دخول المستشفى

الوحدة 6. حالات التوليد الطارئة خلال مرحلة توسع عنق الرحم

- ♦ التعرف على الإدارة المبكرة للحالات العاجلة التي قد تحدث خلال مرحلة التوسع في العمل والبدء فيها
- ♦ تحديد ومعرفة كيفية إجراء محاولات التوليد المشار إليها لحل كل حالة عاجلة أثناء مرحلة التوسع من الولادة
- ♦ إثبات القدرة على تطبيق رعاية القابلات في هذه الحالات

الوحدة 7. حالات التوليد الطارئة: خلال مرحلة طرد الجنين من الرحم والولادة

- ♦ التعرف على الحالات العاجلة التي قد تحدث خلال مرحلة طرد الجنين من الرحم والتسليم والشروع في إدارتها في وقت مبكر
- ♦ تحديد ومعرفة كيفية القيام بمحاولات التوليد المشار إليها لحل كل حالة عاجلة خلال مرحلة الطرد والولادة
- ♦ إثبات القدرة على تطبيق رعاية القابلات في هذه الحالات

الوحدة 8. الحالات الطارئة خلال فترة ما بعد الولادة

- ♦ التعرف على الحالات العاجلة التي قد تحدث خلال فترة ما بعد الولادة والشروع في إدارتها في وقت مبكر
- ♦ تحديد ومعرفة كيفية إجراء محاولات التوليد المشار إليها لحل كل حالة عاجلة أثناء ما بعد الولادة
- ♦ إثبات القدرة على تطبيق رعاية القابلات في هذه الحالات



الوحدة 9. الإنعاش القلبي الرئوي

- ♦ التعرف على الاضطرابات التي تعزز السكتة القلبية والبدء في إدارتها المبكرة
- ♦ إظهار القدرة الأساسية على تطبيق دعم الحياة
- ♦ التعرف على السكتة التنفسية وإدارتها حتى نهاية الإنعاش أو نقل رعاية المرضى
- ♦ التعرف على أهمية ديناميات الفريق في الأداء العام
- ♦ التعرف على الإدارة المبكرة لإنعاش الأطفال حديثي الولادة والبدء فيها حتى نهاية الإنعاش أو نقل رعاية المرضى

الوحدة 10. حالات خاصة في قسم حالات التوليد الطارئة

- ♦ التعرف على الحالات الأكثر خصوصية التي تحدث بشكل أقل في حالات الولادة الطارئة وتحديد تلك الحالات
- ♦ الشروع في إدارة مبكرة لهذه الحالات
- ♦ القدرة على توفير التهوية الصحي الملائم الخاص بكل حالة
- ♦ إثبات القدرة على تطبيق رعاية القابلات في هذه الحالات
- ♦ معرفة متعمقة بالأساس القانوني للموافقة المستنيرة في حالات الطوارئ

ستكون قادرًا على الحفاظ على مستواك
العالي في الممارسة المهنية بفضل دقة
المحتوى المقدم"



الكفاءات

تتنوع المهارات التي يجب أن تتحلى بها القابلة في مجال طوارئ التوليد وحديثي الولادة، نظراً لأن الأمراض أو الاعتلالات التي قد تصيب المرأة الحامل تتطلب تدخلاً سريعاً وآمناً وسريعاً. لهذا السبب، فإن محتويات هذا البرنامج تعزز بشكل مميز كفاءات القابلات أنفسهن، مع دمج الأساليب الجديدة والتقنيات المتطورة في عملهن.



ستتميز من خلال المهارات التي تم صقلها من خلال وحدات دراسية مختلفة، مع اتباع نهج حديث ومحدث في حالات الطوارئ التوليدية وحديثي الولادة“



الكفاءات العامة



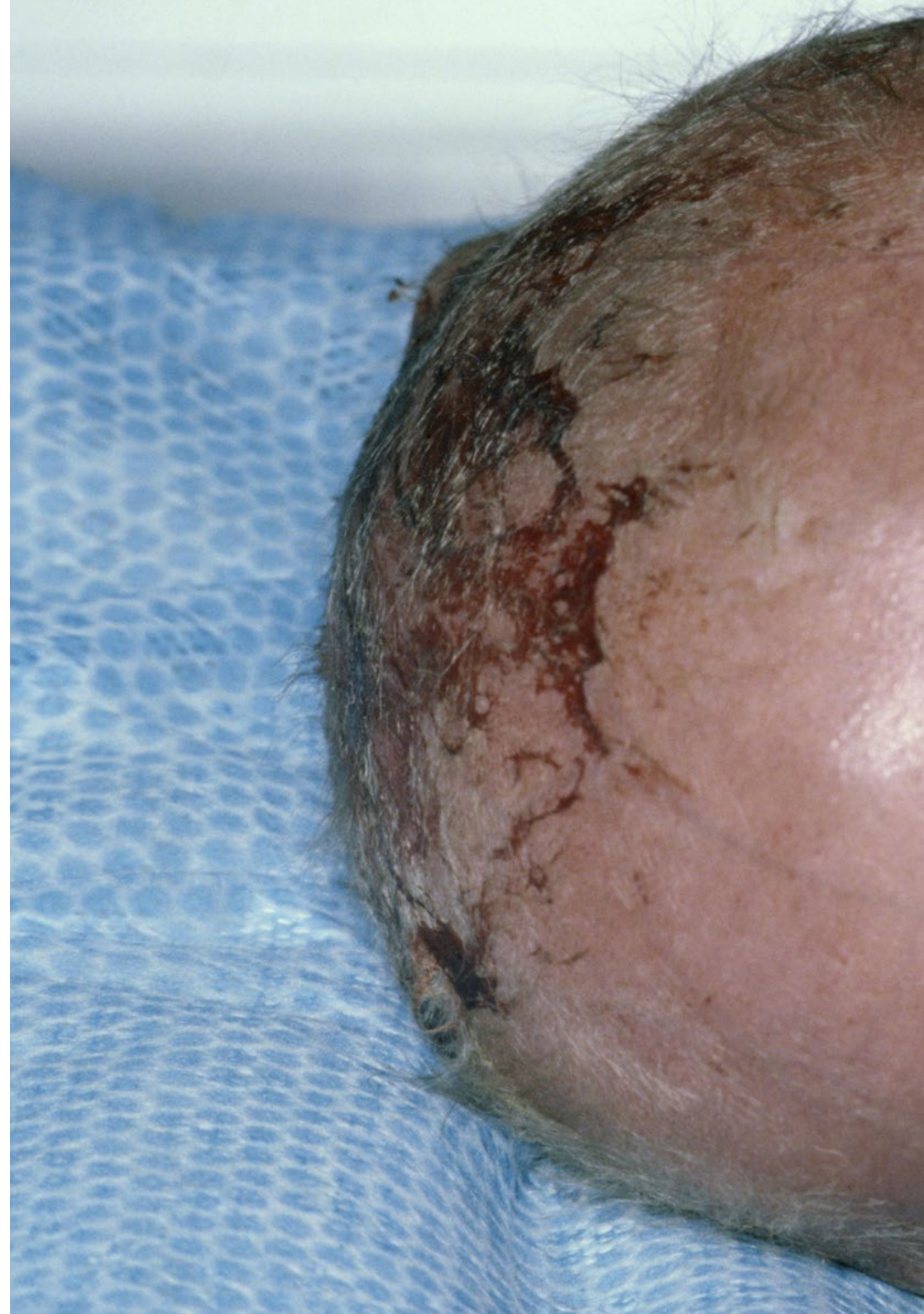
- ◆ معالجة جميع أنواع الحالات الطارئة لحديثي الولادة
- ◆ العلاج الفعال للأمراض التي لا صلة لها بالولادة أثناء الحمل
- ◆ التعرف على أنواع العدوى المختلفة التي يمكن أن يصاب بها المريض وكيف تؤثر على الحمل
- ◆ الاكتشاف المبكر للعدوى المختلفة خلال الأشهر الثلاثة الأولى من الحمل
- ◆ تقييم العوامل الاجتماعية الديموغرافية التي تؤثر على المريض أثناء الحمل
- ◆ التحكم في العناية بالجنين حاصلين على نتائج جيدة سواء في التوليد أو حديثي الولادة
- ◆ القيام بمحاولات أساسية في حل حالات طوارئ التوليد وحديثي الولادة
- ◆ إدارة أمراض النفاس بشكل عام
- ◆ إتقان إنعاش حديثي الولادة المحدث
- ◆ الكشف عن علامات العنف الجسدي في النساء الحوامل وحديثي الولادة

الكفاءات المحددة



- ♦ التعامل مع الحالات الطارئة الجراحية الأكثر شيوعاً في قسم أمراض النساء والتوليد
- ♦ معالجة مختلف أمراض الجهاز البولي والأمراض الجلدية أثناء الحمل
- ♦ تمييز الأسباب المحتملة للحمى لدى النساء الحوامل
- ♦ إنشاء بروتوكول للعدوى المتكررة التي قد يكون لها تأثير على الولادة
- ♦ التعرف بعمق على معايير الشدة التي تنطوي على الإحالة أو العمل المتعدد التخصصات في حالة حدوث تعقيدات في الثلثين الثاني والثالث من الحمل
- ♦ علاج حالات طوارئ التوليد التي قد تظهر في مرحلة التوسع من المخاض
- ♦ تنفيذ بروتوكول عمل قبل حالات الولادة الطارئة عند نهاية الولادة
- ♦ حل المضاعفات المحتملة أثناء الرضاعة الطبيعية
- ♦ التعرف على خصائص أجهزة دعم الحياة أثناء الحمل
- ♦ معرفة الأسس القانونية المنطبقة في حالات طوارئ التوليد

ستكون المهارات التي ستتعلمها بعمق خلال درجة الماجستير هذه ذات فائدة كبيرة في ممارستك اليومية“



هيكل الإدارة وأعضاء هيئة تدريس الدورة التدريبية

يمكن أن تكون الحالات الطارئة التي تواجهها القابلات في خدمة التوليد من جميع الأنواع، لذا فقد جمعت جامعة TECH فريقاً من أصحاب المهن متعددة التخصصات من ذوي الخبرة في مختلف مجالات المجال لتقديم المحتوى الأكثر شمولاً واكتمالاً. تضمن خبرتهم العملية الواسعة في المستشفيات المرموقة إثراء المحتوى النظري برؤية سريرية استثنائية، حيث يتم تقديم التعليمات في كل من النظرية العلمية الأكثر صرامة والتقنيات الأكثر فعالية المستخدمة في أكثر حالات التوليد الطارئة ذات الضغط الكبير.



ستحصل على دعم شخصي من فريق تدريس ملتزم بتحديثك مهنيًا، مما يضيف أيضاً طابعاً إنسانياً ضرورياً على البرنامج نفسه.“



المدير الدولي المُستضاف

يُعد الدكتور Olivier Picone شخصية دولية رائدة في مجال طب التوليد والتشخيص قبل الولادة. وقد ركزت خبرته في الواقع على مجموعة واسعة من التقنيات، بما في ذلك الفحص والتشخيص بالموجات فوق الصوتية وبزل السلى وخزعات الأرومة الغاذية. وفي هذا الصدد، ساهم بشكل كبير في تطوير الرعاية الطبية للأمهات والأجنة.

وبالإضافة إلى عمله السريري، لعب أدوارًا مهمة في المنظمات الصحية الرائدة في فرنسا. وبصفته رئيس الاتحاد الفرنسي لمراكز التشخيص قبل الولادة، قاد مبادرات لتحسين جودة خدمات التشخيص قبل الولادة وإمكانية الوصول إليها في جميع أنحاء البلاد.

وقد قاده التزامه بالبحث والوقاية من العدوى الفيروسية أثناء الحمل إلى نشر العديد من المقالات والمشاركة في مجموعات عمل مشهورة دولياً، مثل الهيئة العليا للصحة والمجلس الأعلى للصحة العامة. تشمل اهتماماته البحثية طب التوليد وأمراض النساء والجراحة النسائية وجراحة التوليد والموجات فوق الصوتية النسائية والحمل المرضي والموجات فوق الصوتية التوليدية. وبهذه الطريقة، كان لتفانيه في القضايا الحرجة، مثل الفيروس المضخم للخلايا وفيروس زيكا، دور فعال في تطوير بروتوكولات الإدارة والتوصيات السريرية.

تجدر الإشارة أيضًا إلى منصبه كرئيس لمجموعة الأبحاث حول العدوى أثناء الحمل (GRIG)، حيث شارك في تأليف كتب مرجعية أكاديمية، مثل أمراض الأمهات والحمل، مما ساهم بشكل كبير في المعرفة العلمية في مجاله. وبالمثل، أظهرت قيادته في إنشاء الشهادة الجامعية في الأمراض المعدية للنساء الحوامل التزامه بالتدريب الطبي وتعزيز الرعاية في الفترة المحيطة بالولادة في جميع أنحاء العالم.



د. Olivier Picone

- ♦ رئيس الاتحاد الفرنسي لمراكز التشخيص قبل الولادة في باريس، فرنسا
- ♦ رئيس مجموعة الأبحاث حول العدوى أثناء الحمل (GRIG)
- ♦ طبيب نساء وولادة ورئيسة قسم التشخيص قبل الولادة في العيادات العامة والخاصة
- ♦ أخصائي في أمراض النساء والتوليد، جامعة باريس سيتي، باريس، فرنسا
- ♦ مؤهل لإجراء الأبحاث (HDR) من جامعة باريس سيتي
- ♦ دكتوراه في الطب من جامعة باريس سيتي

بفضل TECH، يمكنك التعلم من
أفضل المحترفين في العالم"



هيكل الإدارة

أ. Fernández López-Mingo, Raquel Desirée

- ♦ قابلة في مستشفى Gregorio Marañón الجامعي العام ومستشفى San Rafael
- ♦ قابلة في مركز Cerro Almodóvar الصحي في مدريد
- ♦ خريجة في التمريض من جامعة Complutense في مدريد
- ♦ ممرضة مقيمة داخلية لأمراض النساء والتوليد في المستشفى Gregorio Marañón الجامعي العام
- ♦ ماجستير في التكامل في الرعاية وحل المشاكل السريرية في التمريض بجامعة Alcalá de Henares



د. Muñoz Serrano, María del Carmen

- ♦ قابلة في مستشفى Sureste الجامعي، وفي Arganda del Rey، ومستشفى HLA Moncloa في مدريد
- ♦ قابلة في مستشفى Infanta Sofía الجامعي في San Sebastián de los Reyes
- ♦ قابلة في مستشفى VITHAS في Pardo Aravaca
- ♦ قابلة في المستشفى الجامعي HM Nuevo Belén
- ♦ قابلة في مستشفى Gregorio Marañón
- ♦ بكالوريوس التمريض من جامعة غرناطة
- ♦ ممرضة مقيمة داخلية للولادة وأمراض النساء في مستشفى Gregorio Marañón الجامعي العام
- ♦ ماجستير في التكامل في الرعاية وحل المشاكل السريرية في التمريض بجامعة Alcalá de Henares
- ♦ شهادة الخبرة الجامعية في حالات الطوارئ المتعلقة بأمراض النساء والتوليد وحديثي الولادة في الجامعة الكاثوليكية في Ávila



الأساتذة

أ. Hernando Alonso, Alba

- ♦ قابلة في مستشفى 12 de Octubre
- ♦ قابلة في مستشفى Gregorio Marañón الجامعي العام
- ♦ ممرضة في وحدة العناية المركزة للأطفال في المستشفى الجامعي العام Gregorio Marañón
- ♦ شهادة جامعية في التمريض من جامعة Burgos
- ♦ ممرضة مقيمة داخلية في أمراض النساء والتوليد في المستشفى الجامعي Gregorio Marañón

أ. García Jerez, Pablo

- ♦ ممرض متخصص في أمراض النساء والتوليد في المستشفى الجامعي Infanta Cristina والمستشفى الجامعي HLA Moncloa
- ♦ ممرض متخصص في مستشفى Infanta Sofía الجامعي ومركز La Riera الصحي ومستشفى Germans Trias i Pujol الجامعي
- ♦ ممرض عام في مستشفى Puerta de Hierro الجامعي، ومستشفى San Rafael، ومركز Avenida de Aragón الصحي، ومستشفى Ramón y Cajal الجامعي
- ♦ شهادة جامعية في التمريض في جامعة Comillas البابوية
- ♦ ممرضة مقيمة داخلية في أمراض النساء والتوليد في المستشفى الجامعي Germans Trias i Pujol
- ♦ شهادة الخبرة الجامعية في حالات الطوارئ المتعلقة بأمراض النساء والتوليد وحديثي الولادة للقبالات من الجامعة الكاثوليكية في Ávila



أ. Durán Sierra, Sonia

- ♦ قابلة في مركز Ortiueira الصحي في A Coruña
- ♦ قابلة في مختلف المراكز الصحية في Ferrol
- ♦ قابلة في مركز Entrevías الصحي
- ♦ شهادة جامعية في التمريض من جامعة Coruña
- ♦ ممرضة مقيمة داخلية في أمراض النساء والتوليد في مستشفى Gregorio Marañón الجامعي
- ♦ شهادة الخبرة الجامعية للقبالات في حالات الطوارئ المتعلقة بأمراض النساء والولادة وحديثي الولادة من جامعة Ávila الكاثوليكية

أ. Botella Domenech, Pilar

- ♦ قابلة في المستشفى الجامعي La Paz والمستشفى الجامعي Gregorio Marañón
- ♦ قابلة في المركز الصحي Mar Báltico والمركز الصحي Aquitania
- ♦ ممرضة وأخصائية تغذية في مستشفى La Luz QuirónSalud
- ♦ محاضرة جامعية في التمريض من جامعة أليكانتي
- ♦ ممرضة مقيمة داخلية في أمراض النساء والتوليد في مستشفى Gregorio Marañón الجامعي
- ♦ شهادة جامعية في التغذية البشرية وعلم التغذية من جامعة أليكانتي

أ. De Santiago Ochoa, Sofía

- ♦ قابلة في مستشفى Gregorio Marañón الجامعي العام
- ♦ ممرضة قانونية في أمراض الكلى وغسيل الكلى في المستشفى الجامعي Gregorio Marañón
- ♦ قابلة في مركز Entrevías الصحي، Jose María Llanos، في مدينة Moratalaz ومدينة بوينس آيرس
- ♦ قابلة في خدمة التوليد والطوارئ والاستشفاء عالية المخاطر في المستشفى الجامعي Gregorio Marañón
- ♦ دبلوم في التمريض من جامعة مدريد المستقلة
- ♦ ممرضة مقيمة داخلية في أمراض النساء والتوليد في مستشفى Gregorio Marañón

أ. Sánchez Boza, Pilar

- ◆ قابلة في مستشفى Gregorio Marañón الجامعي العام
- ◆ قابلة في العديد من مشاريع المساعدات الإنسانية في الصحراء الكبرى وموريتانيا وبوليفيا وكينيا
- ◆ قابلة في المراكز الصحية في San Fernando de Henares, Villablanca, García Noblejas y Salud Alpes
- ◆ قابلة في مستشفى Príncipe de Asturias، ومستشفى de Octubre 12 ومستشفى Puerta de Hierro
- ◆ محاضرة جامعية في التمريض في الجامعة البابوية Comillas
- ◆ ممرضة مقيمة داخلية في أمراض النساء والتوليد في مستشفى de Octubre 12
- ◆ ماجستير في علم الجنس وعلاج الأزواج من جامعة الملك Juan Carlos
- ◆ ماجستير في العمل الصحي الإنساني من جامعة Alcalá de Henares

أ. Martínez Martín, Roxana

- ◆ قابلة في مستشفى القابلة في مستشفى الولادة والأطفال Gregorio Marañón
- ◆ ممرضة في قسم أمراض الدم في المستشفى الجامعي العام La Paz
- ◆ ممرضة في أقسام أمراض الأجنة والنفاس وطوارئ الولادة في المستشفى الجامعي للأطفال La Paz
- ◆ ممرضة في وحدة التخدير والإنعاش بمستشفى الولادة الجامعي La Paz
- ◆ محاضرة جامعية في التمريض من جامعة مدريد المستقلة
- ◆ ممرضة مقيمة داخلية في تمريض أمراض النساء والتوليد في مستشفى Nuestra Señora de Sonsoles
- ◆ ماجستير معتمد في التمريض في حالات الطوارئ والمستعجلات والنقل الصحي في جامعة CEU San Pablo



الهيكل والمحتوى

من أجل تسهيل الدراسة على القابلات قدر الإمكان، استخدمت جامعة TECH المنهجية التعليمية relearning بما يُعرف بإعادة التعلم في تطوير جميع محتويات هذا البرنامج. هذا يعني أن أهم المصطلحات والمفاهيم الخاصة بحالات التوليد وحديثي الولادة الطارئة تتكرر بشكل متكرر في جميع أجزاء المنهج. بهذه الطريقة، يتم تحقيق تحديث أكثر طبيعية وفعالية، مما يجنب القابلات الاضطرار إلى استثمار قدر كبير من ساعات الدراسة في دمج جميع المعارف المكتسبة في ممارستهن اليومية.



ستتمكن من التعمق في كل موضوع من خلال مقاطع الفيديو التفصيلية والحالات السريرية والقراءات عالية الجودة التي يقدمها أعضاء هيئة التدريس“



الوحدة 1. حالات طوارئ حديثي الولادة

- 1.1. داء الريسوس
 - 1.1.1. الأسباب وعوامل الخطر
 - 2.1.1. التشخيص
 - 3.1.1. التداعيات على الجنين
 - 4.1.1. أهمية الوقاية في حالات التوليد الطارئة
- 2.1. عدوى حديثي الولادة
- 3.1. حالات طارئة جراحية
 - 1.3.1. طب الرضوض
 - 2.3.1. الجهاز الهضمي: رتق المريء
 - 3.3.1. السري
 - 4.3.1. البولي التناسلي
 - 5.3.1. العصبي: عيوب الأنبوب العصبي، استسقاء الرأس
 - 6.3.1. الفتق الحجاب الحاجز
- 4.1. مشاكل عصبية
 - 1.4.1. التشنجات
 - 2.4.1. الاختناق أثناء الولادة. اعتلال الدماغ نقص الأكسجين الإقفاري
- 5.1. التغيرات الأيضية
 - 1.5.1. ارتفاع سكر الدم
 - 2.5.1. نقص السكر في الدم
- 6.1. الأخطاء الفطرية التمثيل الغذائي
- 7.1. فقر الدم، تعدد السكر في الدم، فرط بيليروبين الدم
- 8.1. أمراض القلب الخلقية
- 9.1. أمراض الجهاز التنفسي
- 10.1. الخدج



الوحدة 2. الأمراض التي لا صلة لها بالولادة أثناء الحمل

- 5.2. أمراض الجلد
 - 1.5.2. التعديلات الفسيولوجية في المرأة الحامل
 - 2.5.2. داء الجلد الخاص بالحمل
 - 1.2.5.2. هربس الحمل
 - 2.2.5.2. طفح جلدي متعدد الأشكال من الحمل
 - 3.2.5.2. حكاك الحمل
 - 4.2.5.2. التهاب البروتين أثناء الحمل
 - 3.5.2. قوباء هربسية الشكل
 - 4.5.2. التشخيص التفاضلي للحكة أثناء الحمل
- 6.2. أمراض الغدد الصماء
 - 1.6.2. التعديلات الفسيولوجية في المرأة الحامل
 - 2.6.2. مرض السكري
 - 1.2.6.2. أنواع مرض السكري
 - 2.2.6.2. نقص السكر في الدم وارتفاع سكر الدم
 - 3.2.6.2. حمض كيتوني سكري
 - 4.2.6.2. مضاعفات التمثيل الغذائي المزمنة
 - 3.6.2. اضطرابات الغدة الدرقية
 - 1.3.6.2. قصور الغدة الدرقية والحمل
 - 2.3.6.2. فرط نشاط الغدة الدرقية والحمل
 - 3.3.6.2. العاصفة الدرقية
 - 4.6.2. التغييرات الغدد الكظرية
 - 1.4.6.2. ورم في الغدة الكظرية
- 7.2. أمراض الجهاز الهضمي
 - 1.7.2. التعديلات الفسيولوجية في المرأة الحامل
 - 2.7.2. علم الأمراض لدى المرأة الحامل
- 8.2. أمراض الجهاز العصبي
 - 1.8.2. الصداع والصداع النصفي
 - 2.8.2. داء شلل Bell
 - 3.8.2. الصرع
 - 4.8.2. السكتة الدماغية
 - 5.8.2. خلل الجذع المستقل

- 1.2. الأمراض الجهاز التنفسي
 - 1.1.2. التعديلات الفسيولوجية في المرأة الحامل
 - 2.1.2. علم الأمراض لدى المرأة الحامل
- 2.2. اضطرابات الدم والدورة الدموية
 - 1.2.2. التعديلات الفسيولوجية في المرأة الحامل
 - 2.2.2. فقر الدم
 - 1.2.2.2. ذو الكريات الصغيرة
 - 2.2.2.2. السوي الكريات
 - 3.2.2.2. ذو الكريات الكبيرة
 - 4.2.2.2. النادرة
 - 3.2.2. قلة الصفائح الدموية وقلة الصفائح الدموية
 - 4.2.2. داء Willebrand
 - 5.2.2. اضطرابات الدورة الدموية
 - 1.5.2.2. متلازمة الأجسام المضادة للفوسفوليبيد
 - 2.5.2.2. التخثر الوراثي
 - 3.5.2.2. الدوالي
 - 4.5.2.2. تجلط الأوردة العميقة
 - 5.5.2.2. الانسداد الخثري الرئوي
- 3.2. أمراض القلب والحمل
 - 1.3.2. التعديلات الفسيولوجية في المرأة الحامل
 - 2.3.2. تصنيف المخاطر أثناء الحمل بأمراض القلب
 - 3.3.2. إدارة أمراض القلب أثناء الحمل
 - 4.3.2. إدارة أمراض القلب أثناء الولادة
 - 5.3.2. إدارة أمراض القلب بعد الولادة
- 4.2. أمراض الجهاز البولي
 - 1.4.2. التعديلات الفسيولوجية في المرأة الحامل
 - 2.4.2. البول الجرثومي عديم الأعراض
 - 3.4.2. التهاب المثانة
 - 4.4.2. التهاب الحمى القلاعية الحاد
 - 5.4.2. اعتلال المسالك البولية الانسدادي (داء المسالك البولية)

- 9.2. أمراض المناعة الذاتية والعضلات الهيكلية أثناء الحمل
- 1.9.2. التعديلات الفسيولوجية في المرأة الحامل
- 2.9.2. علم الأمراض لدى المرأة الحامل
- 10.2. الاضطرابات النفسية أثناء الحمل
- 1.10.2. التعديلات الفسيولوجية في المرأة الحامل
- 2.10.2. علم الأمراض لدى المرأة الحامل

الوحدة 3. العدوى أثناء الحمل

- 1.3. الحمى في المرأة الحامل
- 1.1.3. الحمى، حمى قصيرة التطور، الطويلة التطور، غير معروفة الأصل، متلازمة الاستجابة الالتهابية الجهازية، الإنتان
- 2.1.3. الأسباب المحتملة للحمى لدى النساء الحوامل
- 3.1.3. التشخيص التفاضلي
- 2.3. التهاب المعدة والأمعاء الحاد
- 1.2.3. أنواع التهاب المعدة والأمعاء
- 2.2.3. التقييم السريري
- 3.2.3. التشخيص
- 4.2.3. العلاج أثناء الحمل
- 3.3. كيس بارثولين
- 1.3.3. التشخيص
- 2.3.3. عوامل الخطر
- 3.3.3. العلاج
- 4.3. التهاب مهبلي
- 1.4.3. التهاب المهبل البكتيري
- 2.4.3. داء المبيضات
- 5.3. الأمراض المنقولة بالاتصال الجنسي: الأمراض البكتيرية والطفيلية
- 1.5.3. داء المتدثرات
- 2.5.3. السيلان
- 3.5.3. داء المشعرات
- 4.5.3. الزهري

- 6.3. الأمراض الفيروسية المنقولة بالاتصال الجنسي
- 1.6.3. فيروس نقص المناعة البشرية
- 2.6.3. الهربس التناسلي
- 7.3. أمراض المناطق المدارية
- 1.7.3. داء المثقبيات أو مرض Chagas
- 2.7.3. زيكا
- 3.7.3. حمى الضنك
- 4.7.3. الملاريا
- 5.7.3. الكوليرا
- 6.7.3. داء الليشمانيات
- 8.3. داء المقوسات والفيروس المضخم للخلايا
- 1.8.3. داء المقوسات
- 2.8.3. فيروس التضخم الخلوي
- 9.3. فيروس Epstein Barr, B 91 فيروس صغير ب91، داء الليستريات
- 1.9.3. فيروس Epstein Barr
- 2.9.3. فيروس صغير ب91
- 3.9.3. داء الليستريات
- 10.3. الحصبة الألمانية وجدري الماء والحصبة
- 1.10.3. الحصبة الألمانية
- 2.10.3. جدري الماء
- 3.10.3. الحصبة

الوحدة 4. حالات التوليد الطارئة في الثلث الأول من الحمل

- 1.4. القيء المفرط الحملي
- 1.1.4. الأسباب وعوامل الخطر
- 2.1.4. التقييم السريري
- 3.1.4. التشخيص
- 4.1.4. العلاج أهمية التغذية
- 2.4. آلام في حوض البطن لدى المرأة الحامل
- 1.2.4. الأسباب
- 2.2.4. أهمية التشخيص التفاضلي
- 3.2.4. أدلة تكميلية

الوحدة 5. حالات التوليد الطارئة في الثلثين الثاني والثالث من الحمل

- 1.5. خطر الولادة المبكرة
 - 1.1.5. الأسباب وعوامل الخطر
 - 2.1.5. التقييم السريري
 - 3.1.5. التشخيص
 - 4.1.5. العلاج
- 2.5. تمزق الأغشية المبكر
 - 1.2.5. الأسباب وعوامل الخطر
 - 2.2.5. التشخيص
 - 3.2.5. العلاج
- 3.5. التهاب المشيمة
 - 1.3.5. الأسباب وعوامل الخطر
 - 2.3.5. التقييم السريري
 - 3.3.5. التشخيص
 - 4.3.5. العلاج
- 4.5. قصور عنق الرحم
 - 1.4.5. الأسباب وعوامل الخطر
 - 2.4.5. التشخيص
 - 3.4.5. العلاج
- 5.5. مشيمة منزاحة أوعية متقدمة
 - 1.5.5. الأسباب وعوامل الخطر
 - 2.5.5. التشخيص
 - 3.5.5. العلاج
- 6.5. انفصال المشيمة بشكل طبيعي
 - 1.6.5. الأسباب وعوامل الخطر
 - 2.6.5. التشخيص
 - 3.6.5. التصرف عند انقطاع المشيمة
- 7.5. اعتلال الكبد أثناء الحمل
 - 1.7.5. المرض الصفراوي داخل الكبد
 - 2.7.5. كبد دهني

- 3.4. غزارة النزف الرحمي في النصف الأول من الحمل
 - 1.3.4. إجهاض مُهَدَّد
 - 2.3.4. الكدمات داخل الرحم: المشيمة الرجعية، تحت المشيمية وتحت السائل الأمنيوسي وفوق عنق الرحم
- 4.4. الإجهاض
 - 1.4.4. الأنواع
 - 2.4.4. الأسباب وعوامل الخطر
 - 3.4.4. التشخيص
 - 5.4. العلاج والمضاعفات في الإجهاض
 - 1.5.4. العلاج
 - 2.5.4. المضاعفات
 - 6.4. الإجهاض المتكرر والجوانب النفسية العاطفية
 - 1.6.4. الإجهاض المتكرر
 - 2.6.4. الجوانب النفسية العاطفية
 - 7.4. الإنهاء الطوعي للحمل
 - 1.7.4. مقدمة
 - 2.7.4. الافتراضات القانونية للإنهاء الطوعي للحمل
 - 3.7.4. العلاج
 - 4.7.4. المضاعفات
 - 5.7.4. اختزال أو انقطاع انتقائي للجنين
 - 8.4. الحمل خارج الرحم
 - 1.8.4. حمل مكان غير مؤكد
 - 2.8.4. أنواع الحمل خارج الرحم
 - 3.8.4. الأسباب وعوامل الخطر
 - 4.8.4. التشخيص
 - 5.8.4. العلاج
 - 9.4. مرض الأرومة الغاذية
 - 1.9.4. حمل عنقودي
 - 2.9.4. مرض ورم الأرومة الغاذية الحملي
 - 10.4. فيروس الورم الحليمي البشري وسرطان عنق الرحم أثناء الحمل
 - 1.10.4. الفحص أثناء الحمل
 - 2.10.4. العلاج

- 5.6. عسر الولادة. أسباب من ناحية الأم. ديناميكية عسر الولادة
 - 1.5.6. ديناميكية عسر الولادة
 - 2.5.6. تشخيص عدم حدوث تقدم في الولادة
 - 6.6. عسر الولادة في قناة الولادة
 - 1.6.6. عسر الولادة من القناة الناعمة
 - 2.6.6. عسر الولادة من قناة العظام
 - 3.6.6. الوضعيات أثناء العمل. نزول الجنين.
 - 7.6. عسر الولادة بسبب التبويض
 - 1.7.6. عقد من الحبل السري
 - 2.7.6. دوائر الحبل السري
 - 3.7.6. تدلي الحبل السري
- 8.6. عسر الولادة: أسباب من ناحية الجنين
 - 1.8.6. أنواع التقديم بالأقدام
 - 2.8.6. الولادة المهبلية بالتقديم بالأقدام
 - 3.8.6. المضاعفات
- 9.6. عسر الولادة : تقديمات أخرى
 - 1.9.6. تقديمات شاذة: الوجه والجبهة والذقن
 - 2.9.6. تقديمات شاذة: حالات مائلة وعرضية
 - 3.9.6. تقديمات مركبة
- 10.6. انسداد السائل الأمنيوسي
 - 1.10.6. الأسباب وعوامل الخطر
 - 2.10.6. التشخيص
 - 3.10.6. التصرف

- 8.5. حالات ارتفاع ضغط الدم أثناء الحمل
 - 1.8.5. التصنيف
 - 2.8.5. الأسباب وعوامل الخطر
 - 3.8.5. التشخيص
 - 4.8.5. معايير الخطورة
 - 9.5. ما قبل تسمم الحمل أثناء الحمل
 - 1.9.5. ما قبل تسمم الحمل
 - 10.5. تسمم الحمل ومتلازمة هيلب (HELLP)
 - 1.10.5. الشنج النفاسي
 - 2.10.5. متلازمة HELLP

الوحدة 6. حالات التوليد الطارئة خلال مرحلة توسع عنق الرحم

- 1.6. بواذر الولادة والعمل أثناء التوليد
 - 1.1.6. بواذر الولادة
 - 2.1.6. العمل أثناء التوليد
 - 3.1.6. مراحل عملية التسليم
 - 4.1.6. معايير القبول للولادة
- 2.6. التسكين خلال فترة التمدد
 - 1.2.6. الطرق غير الدوائية لتخفيف الألم
 - 2.2.6. الطرق الدوائية لتخفيف الألم
 - 3.2.6. المضاعفات
- 3.6. طرق السيطرة على العناية بالجنين
 - 1.3.6. المراقبة الخارجية للجنين
 - 2.3.6. المراقبة الداخلية للجنين
 - 3.3.6. البارامترات الأساسية لتفسير سجل تخطيط القلب
- 4.6. خطر فقدان استقرار الجنين
 - 1.4.6. البارامترات المرضية لتفسير سجل رسم القلب
 - 2.4.6. تفسير مختلف الهيئات للسجل
 - 3.4.6. أدلة إضافية
 - 4.4.6. إنعاش الجنين داخل الرحم

الوحدة 7. حالات التوليد الطارئة: مرحلة طرد الجنين من الرحم والولادة

- 1.7. عسر الولادة الأكتاف
 - 1.1.7. عوامل الخطر
 - 2.1.7. المحاولات من المستوى الأول والثاني والثالث
 - 3.1.7. التداعيات على الجنين
- 2.7. أدوات الولادة
 - 1.2.7. أنواع التسليم الأداوتي
- 3.7. عملية قيصرية عاجلة
 - 1.3.7. دواعي العملية القيصرية العاجلة
 - 2.3.7. إعداد المرأة الحامل لعملية قيصرية عاجلة
 - 3.3.7. مُسكن في عملية قيصرية عاجلة
- 4.7. حالات خاصة أثناء الولادة
 - 1.4.7. الولادة المبكرة
 - 2.4.7. ولادة توأم
- 5.7. النزيف المرتبط بالولادة ومرحلة ما بعد الولادة المبكرة
 - 1.5.7. الأسباب وعوامل الخطر
 - 2.5.7. التصنيف
 - 3.5.7. تشخيص النزيف وتقديره كمياً
- 6.7. الوهن الرحمي واضطرابات التخثر في النزيف المصاحب للولادة والنفاس المبكر
 - 1.6.7. تراخ الرحم
 - 1.1.6.7. العلاج من تعاطي المسكنات
 - 2.1.6.7. العلاج الجراحي
 - 2.6.7. التعديلات في التخثر
- 7.7. رضوض قناة الولادة
 - 1.7.7. رضوض عنق الرحم والعجان



- 6.2.1.1.8. التهاب الصفاق المعمم
- 7.2.1.1.8. عدوى العجان والمهبل وعنق الرحم
- 8.2.1.1.8. عدوى جرح القيصرية
- 9.2.1.1.8. تعفن الدم
- 3.1.1.8. العلاج والرعاية
- 2.1.8. عدوى في المسالك البولية
- 3.1.8. التهاب الجهاز التنفسي. متلازمة مندلسون
- 2.8. مضاعفات قناة الولادة اللينة
- 1.2.8. تفزر الجروح
- 1.1.2.8. عوامل الخطر
- 2.1.2.8. العلاج
- 2.2.8. ورم دموي في الفرج/العجان
- 1.2.2.8. عوامل الخطر
- 2.2.2.8. العلاج
- 3.8. التغييرات البولية في فترة ما بعد الولادة
- 1.3.8. إفراغ الخلل الوظيفي واحتباس البول
- 2.3.8. سلس البول
- 4.8. مرض الانصمام الخثري في النفاس
- 1.4.8. الأسباب وعوامل الخطر
- 2.4.8. التجلط الأكثر شيوعاً في فترة ما بعد الولادة
- 3.4.8. التشخيص
- 4.4.8. العلاج والوقاية
- 5.8. اضطرابات القلب والغدد الصماء
- 1.5.8. ارتفاع ضغط الدم النفاسي
- 2.5.8. اعتلال عضلة القلب حول الولادة
- 3.5.8. التهاب الغدة الدرقية بعد الولادة
- 4.5.8. متلازمة Sheehan
- 6.8. سوء التكيف النفسي والاجتماعي في فترة ما بعد الولادة
- 1.6.8. التغييرات في علاقة الأم - بالمولود
- 2.6.8. اكتئاب ما بعد الولادة. Maternity Blues
- 3.6.8. الذهان النفاسي

- 8.7. الاحتفاظ بالمشيمة أو الملحقات البيضية
- 1.8.7. الاحتفاظ بالمشيمة أو الملحقات البيضية
- 1.1.8.7. التشخيص
- 2.1.8.7. الأسباب وعوامل الخطر
- 3.1.8.7. محاولات الولادة
- 4.1.8.7. الإجراءات والعلاج
- 5.1.8.7. تمزق الحبل السري
- 9.7. تراكم المشيمة وانقلاب الرحم
- 1.9.7. تراكم المشيمة
- 1.1.9.7. التشخيص
- 2.1.9.7. الأسباب
- 3.1.9.7. العلاج
- 2.9.7. انقلاب الرحم
- 1.2.9.7. التشخيص
- 2.2.9.7. درجات انقلاب الرحم
- 3.2.9.7. التصرف المعمول والمحاولات
- 10.7. تمزق الرحم
- 1.10.7. التصنيف (تفزر الجروح والكسر)
- 2.10.7. التشخيص
- 3.10.7. العلاج

الوحدة 8. الحالات الطارئة خلال فترة ما بعد الولادة

- 1.8. عدوى النفاس
- 1.1.8. عدوى الجهاز التناسلي والتهاب الحوض
- 1.1.1.8. عوامل الخطر
- 2.1.1.8. العلامات والأعراض حسب المدى
- 1.2.1.1.8. التهاب بطانة الرحم
- 2.2.1.1.8. التهاب البوق
- 3.2.1.1.8. التهاب الحوض
- 4.2.1.1.8. التهاب الخلايا الحوضية أو التهاب الحاويات
- 5.2.1.1.8. التهاب الخثرة في الحوض

- 5.9. إنعاش حديثي الولادة
 - 1.5.9. التكيف مع الحياة خارج الرحم
 - 2.5.9. معدل الحدوث
 - 3.5.9. ترقب الفريق والاستعداد
 - 4.5.9. عوامل الخطر المتعلقة بالأمهات والمواليد
- 6.9. الخطوات الأولى في إنعاش حديثي الولادة
 - 1.6.9. التقييم الأولي
 - 2.6.9. الاستقرار الأولي
 - 3.6.9. الرعاية الروتينية
 - 4.6.9. تثبيت الحبل السري
- 7.9. خوارزمية العمل في الإنعاش القلبي الرئوي لحديثي الولادة: الإرشادات السريرية الحالية
 - 1.7.9. التقييم بعد الخطوات الأولى
 - 2.7.9. العناية التنفسية
 - 3.7.9. العناية في الدورة الدموية
 - 4.7.9. الأدوية في الإنعاش
- 8.9. حالات خاصة في الإنعاش القلبي الرئوي لحديثي الولادة: العقي أثناء الولادة والحداج
 - 1.8.9. الرِّدْجُ
 - 2.8.9. المولود السابق لأوانه
 - 3.8.9. المولود أصغر من 23 أسبوع
- 9.9. حالات خاصة أخرى في الإنعاش القلبي الرئوي لحديثي الولادة
 - 1.9.9. استرواح الصدر
 - 2.9.9. الفتق الحجاب الحاجز الخلقي
 - 3.9.9. استسقاء جنيني
 - 4.9.9. رْتَقُ قَمْعِ الأَثْفِ
 - 5.9.9. متلازمة بيير روبين
 - 6.9.9. الالتزام في المنطقة العليا من تشخيص ما قبل الولادة: تقنية EXIT
 - 10.9. الرعاية اللاحقة للإنعاش
 - 1.10.9. رعاية ما بعد الإنعاش لدى المرأة الحامل
 - 2.10.9. رعاية ما بعد الإنعاش عند المولود الجديد
 - 3.10.9. النقل المركزي في حالة الأم
 - 4.10.9. النقل المركزي للأطفال حديثي الولادة

الوحدة 9. الإنعاش القلبي الرئوي

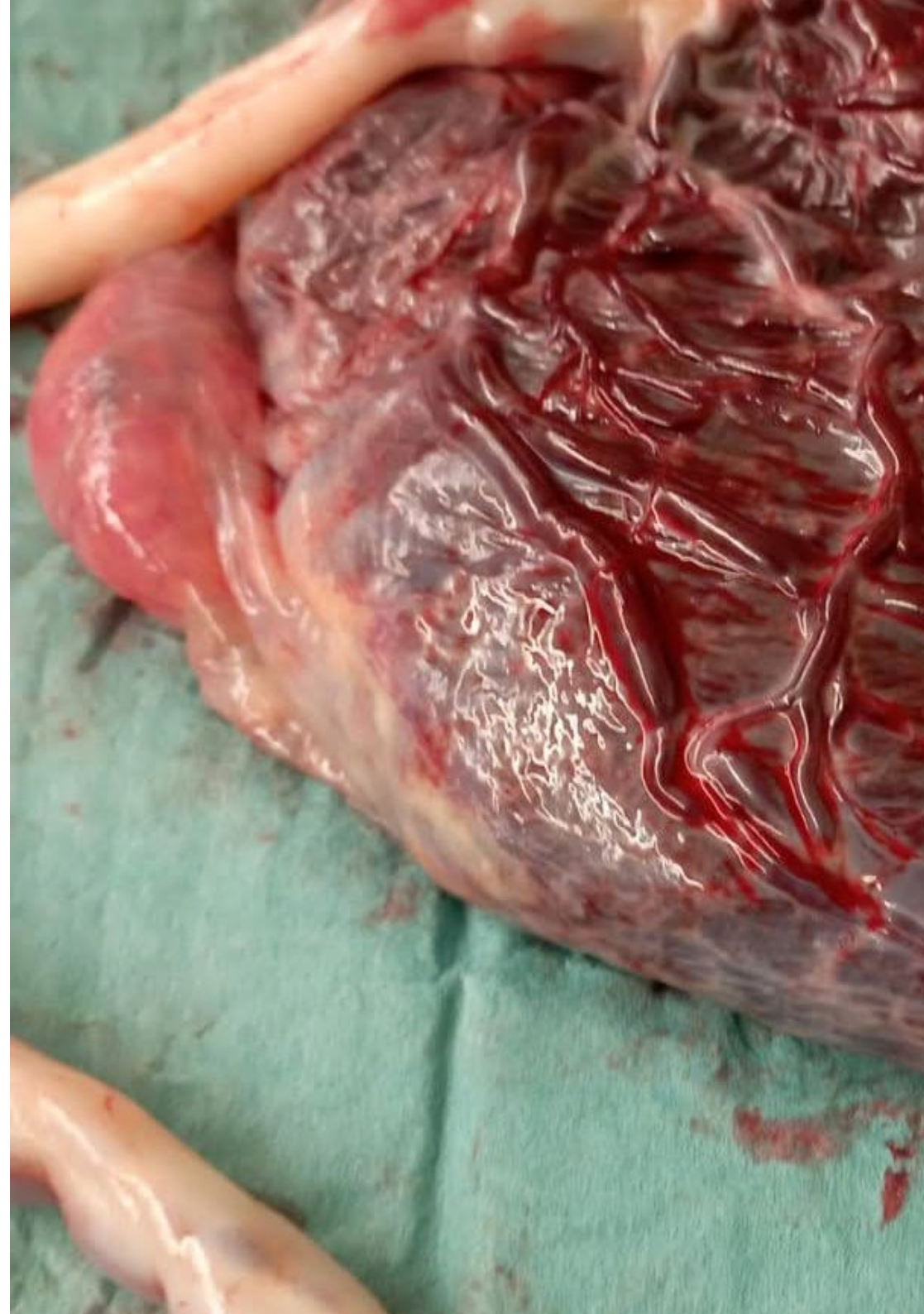
- 7.8. أمراض الثدي
 - 1.7.8. إصابات في الثديين: الشقوق
 - 2.7.8. داء المبيضات
 - 3.7.8. ظاهرة Raynaud
- 8.8. الرضاعة الطبيعية والنقاط البيضاء
 - 1.8.8. ابتلاع الثدي
 - 2.8.8. النقاط البيضاء
- 9.8. انسداد القنوات في الثدي
 - 1.9.8. التهاب الثدي
 - 2.9.8. خراج الثدي
- 10.8. الصداع بعد الفتح فوق الجافية
 - 1.10.8. عوامل الخطر
 - 2.10.8. التشخيص
 - 3.10.8. التقييم السريري
 - 4.10.8. العلاج
- 1.9. الإنعاش القلبي الرئوي لدى الحوامل
 - 1.1.9. أسباب التوقف القلبي التنفسي (تفاعل البلمرة المتسلسل / PCR)
 - 2.1.9. معدل الحدوث
 - 3.1.9. النجاة
 - 4.1.9. عوامل الخطر
- 2.9. الإنعاش القلبي الرئوي الأساسي لدى المرأة الحامل
 - 1.2.9. تقييم الحالة
 - 2.2.9. خوارزمية الإنعاش القلبي الرئوي الأساسية
 - 3.2.9. التغييرات في الإنعاش القلبي الرئوي لدى الحوامل
- 3.9. الإنعاش القلبي الرئوي المتقدم لدى المرأة الحامل
 - 1.3.9. خوارزمية الإنعاش القلبي الرئوي المتقدمة
- 4.9. صدمة للمرأة الحامل وعملية قيصرية قبل الوفاة
 - 1.4.9. التغييرات الخلوية
 - 2.4.9. معالجة الصدمات لدى الحوامل
 - 3.4.9. الوفاة القيصرية

الوحدة 10. حالات خاصة في قسم حالات التوليد الطارئة

- 1.10. الولادة خارج المستشفى
 - 1.1.10. التصرف
 - 2.1.10. المعدات اللازمة لرعاية الولادة
 - 3.1.10. الاحتياطات والتوصيات
 - 4.1.10. الرعاية عند الوصول إلى المستشفى
- 2.10. إدمان المخدرات والحمل
 - 1.2.10. الإدارة أثناء الحمل وبعد الولادة
 - 2.2.10. التداعيات على الجنين
 - 3.10. العنف الجسدي أثناء الحمل
 - 1.3.10. مفهوم العنف وعوامل الخطر أثناء الحمل
 - 2.3.10. أنواع العنف
 - 3.3.10. دورة العنف
 - 4.3.10. الكشف عن العنف الجسدي
 - 5.3.10. بروتوكول العمل المتعلق بالعنف الجسدي
 - 4.10. الاعتداء الجنسي أثناء الحمل
 - 1.4.10. أنواع الجرائم الجنسية المستندة إلى القانون الجنائي
 - 2.4.10. بروتوكول الإجراءات
 - 5.10. الحمل الكاذب
 - 1.5.10. الانتشار وعلم الأوبئة
 - 2.5.10. عوامل التسبب في الأمراض والمخاطر
 - 3.5.10. التشخيص
 - 4.5.10. العلاج

- 6.10. ولادة جنين ميت
- 1.6.10. الأسباب وعوامل الخطر
- 2.6.10. بروتوكول الإجراءات
- 3.6.10. الرعاية وقت الجداد
- 7.10. السرطان والحمل. أدوية العلاج الكيميائي أثناء الحمل
- 8.10. عمليات الزرع والحمل
- 9.10. سارس 2CoV العدوى والحمل
- 10.10. الموافقة المستنيرة في الرعاية العاجلة
 - 1.10.10. أنواع الموافقة
 - 2.10.10. سحب الموافقة المستنيرة
 - 3.10.10. الاعتبارات الخاصة في الرعاية العاجلة للقصر
 - 4.10.10. الاعتبارات الخاصة في الرعاية العاجلة للأشخاص الخاضعين للوصاية

ستكون جميع المواد مساعدة مرجعية كبيرة حتى بعد الانتهاء من الحصول على الشهادة، نظرًا لطبيعتها الجديدة والمتطورة“



المنهجية

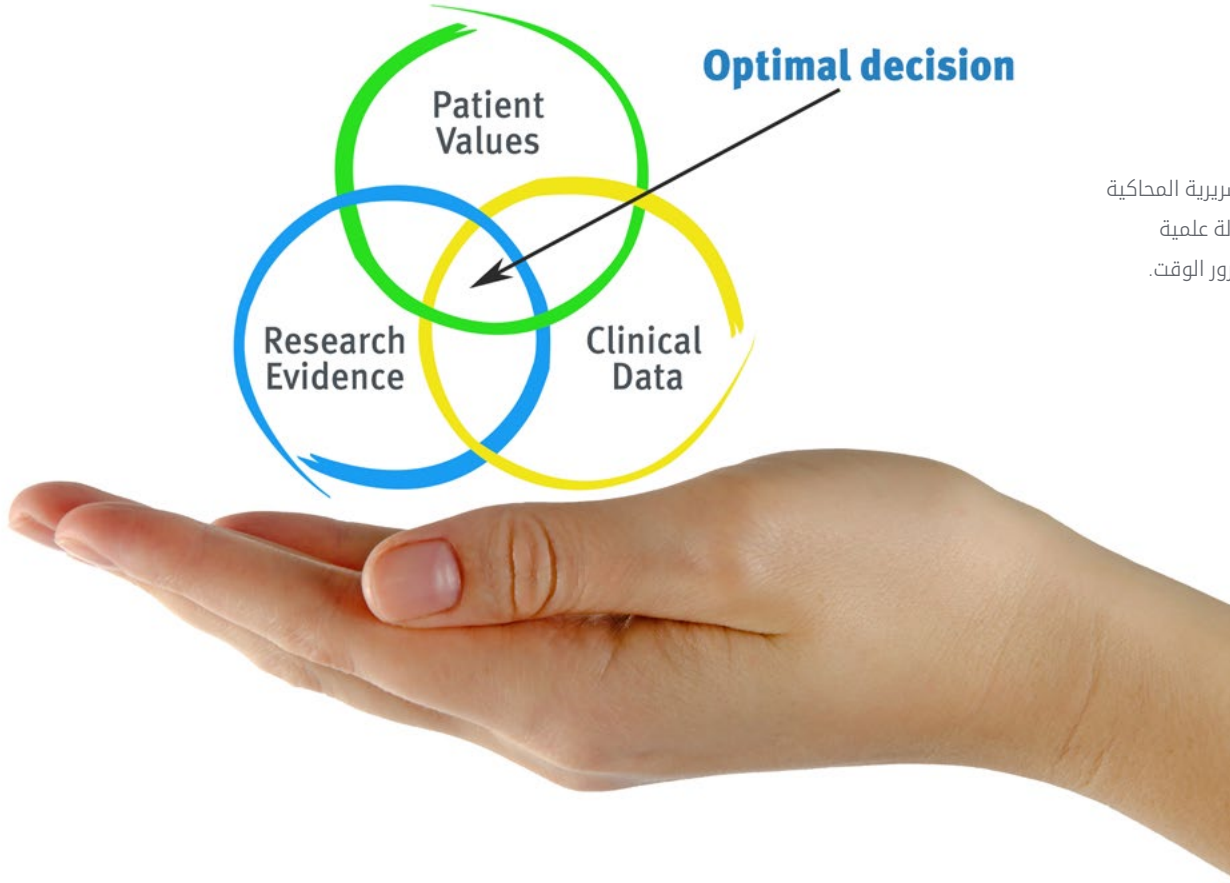
يقدم هذا البرنامج التدريبي طريقة مختلفة للتعلم. فقد تم تطوير منهجيتنا من خلال أسلوب التعليم المرتكز على التكرار: **Relearning** أو ما يعرف بمنهجية إعادة التعلم.

يتم استخدام نظام التدريس هذا، على سبيل المثال، في أكثر كليات الطب شهرة في العالم، وقد تم اعتباره أحد أكثر المناهج فعالية في المنشورات ذات الصلة مثل مجلة نيو إنجلند الطبية (*New England Journal of Medicine*).





اكتشف منهجية *Relearning* (منهجية إعادة التعلم)، وهي نظام يتخلى عن التعلم الخطي التقليدي ليأخذك عبر أنظمة التدريس التعليم المرتكزة على التكرار: إنها طريقة تعلم أثبتت فعاليتها بشكل كبير، لا سيما في المواد الدراسية التي تتطلب الحفظ"



في كلية التمريض بجامعة TECH نستخدم منهج دراسة الحالة

أمام حالة معينة، ما الذي يجب أن يفعله المهني؟ خلال البرنامج، سيواجه الطلاب العديد من الحالات السريرية المحاكية بناءً على مرضى حقيقيين وسيتعين عليهم فيها التحقيق ووضع الفرضيات وأخيراً حل الموقف. هناك أدلة علمية وفيرة على فعالية المنهج. حيث يتعلم الممرضون والممرضات بشكل أفضل وأسرع وأكثر استدامة مع مرور الوقت.

مع جامعة TECH يمكن للمرضين والممرضات تجربة طريقة تعلم تهز أسس الجامعات التقليدية في جميع أنحاء العالم.

وفقاً للدكتور Gérvas، فإن الحالة السريرية هي العرض المشروح لمرضى، أو مجموعة من المرضى، والتي تصبح «حالة»، أي مثالاً أو نموذجاً يوضح بعض العناصر السريرية المميزة، إما بسبب قوتها التعليمية، أو بسبب تفردتها أو ندرتها. لذا فمن الضروري أن تستند الحالة إلى الحياة المهنية الحالية، في محاولة لإعادة إنشاء عوامل التكيف الحقيقية في الممارسة المهنية في مجال التمريض.



هل تعلم أن هذا المنهج تم تطويره عام 1912 في جامعة هارفارد للطلاب دارسي القانون؟ وكان يتمثل منهج دراسة الحالة في تقديم مواقف حقيقية معقدة لهم لكي يقوموا باتخاذ القرارات وتبرير كيفية حلها. وفي عام 1924 تم تأسيسها كمنهج تدريس قياسي في جامعة هارفارد"

تُبرر فعالية المنهج بأربعة إنجازات أساسية:

1. المرصون الذين يتبعون هذا المنهج لا يحققون فقط استيعاب المفاهيم، ولكن أيضاً تنمية قدراتهم العقلية من خلال التمارين التي تقيم المواقف الحقيقية وتقوم بتطبيق المعرفة المكتسبة.

2. يتم التعلم بطريقة قوية في القدرات العملية التي تسمح للممرض وللممرضة بدمج المعرفة بشكل أفضل في المستشفى أو في بيئة الرعاية الأولية.

3. يتم تحقيق استيعاب أبسط وأكثر كفاءة للأفكار والمفاهيم، وذلك بفضل منهج المواقف التي نشأت من الواقع.

4. يصبح الشعور بكفاءة الجهد المستثمر حافزاً مهماً للغاية للطلاب، مما يترجم إلى اهتمام أكبر بالتعلم وزيادة في الوقت المخصص للعمل في المحاضرة الجامعية.

منهجية إعادة التعلم (Relearning)

تجمع جامعة TECH بين منهج دراسة الحالة ونظام التعلم عن بعد، 100% عبر الانترنت والقائم على التكرار، حيث تجمع بين 8 عناصر مختلفة في كل درس.

نحن نعزز منهج دراسة الحالة بأفضل منهجية تدريس 100% عبر الانترنت في الوقت الحالي وهي: منهجية إعادة التعلم والمعروفة بـ *Relearning*.



سوف يتعلم الممرض والممرضة من خلال الحالات الحقيقية وحل المواقف المعقدة في بيئات التعلم المحاكاة. تم تطوير هذه المحاكاة من أحدث البرامج التي تسهل التعلم الغامر.

في طليعة المناهج التربوية في العالم، تمكنت منهجية إعادة التعلم من تحسين مستويات الرضا العام للمهنيين، الذين أكملوا دراساتهم، فيما يتعلق بمؤشرات الجودة لأفضل جامعة عبر الإنترنت في البلدان الناطقة بالإسبانية (جامعة كولومبيا).

من خلال هذه المنهجية، قمنا بتدريب أكثر من 175000 ممرض بنجاح غير مسبوقة، في جميع التخصصات السريرية بغض النظر عن عبء التدريب العملي. تم تطوير منهجيتنا التربوية في بيئة شديدة المتطلبات، مع طلاب جامعيين يتمتعون بمظهر اجتماعي واقتصادي مرتفع ومتوسط عمر يبلغ 43.5 عاماً.

ستتيح لك منهجية إعادة التعلم والمعروفة بـ *Relearning*، التعلم بجهد أقل ومزيد من الأداء، وإشراكك بشكل أكبر في تخصصك، وتنمية الروح النقدية لديك، وكذلك قدرتك على الدفاع عن الحجج والآراء المتباينة: إنها معادلة واضحة للنجاح.

في برنامجنا، التعلم ليس عملية خطية، ولكنه يحدث في شكل لولبي (نتعلم ثم نطرح ماتعلمناه جانباً فننساها ثم نعيد تعلمه). لذلك، نقوم بدمج كل عنصر من هذه العناصر بشكل مركزي.

النتيجة الإجمالية التي حصل عليها نظام التعلم في TECH هي 8.01، وفقاً لأعلى المعايير الدولية.



يقدم هذا البرنامج أفضل المواد التعليمية المُعدَّة بعناية للمهنيين:

المحتويات التعليمية



إنشاء جميع المحتويات التعليمية من قبل المتخصصين الذين سيقومون بتدريس البرنامج الجامعي، خصيصاً لها، بحيث يكون التطوير التعليمي محدداً وملموشاً بشكل حقيقي.

يتم بعد ذلك تطبيق هذه المحتويات على التنسيق السمعي البصري والذي سيكون الطريقة التي سنتبناها خلال توافلنا عبر الإنترنت في جامعة TECH. كل ذلك، مع التقنيات الأكثر ابتكاراً التي تتيح لنا أن نقدم لك جودة عالية، في كل جزء من الدورة سنضعه في خدمة الطالب.

أحدث تقنيات وإجراءات التمريض المعروضة في الفيديوهات



تقدم TECH للطلاب أحدث التقنيات وأحدث التطورات التعليمية والتقنيات الرائدة في الوقت الراهن في مجال التمريض. كل هذا، بصيغة المتحدث، بأقصى درجات الصرامة، موضحاً ومفصلاً للمساهمة في استيعاب وفهم الطالب. وأفضل ما في الأمر أنه يمكنك مشاهدتها عدة مرات كما تريد.

ملخصات تفاعلية

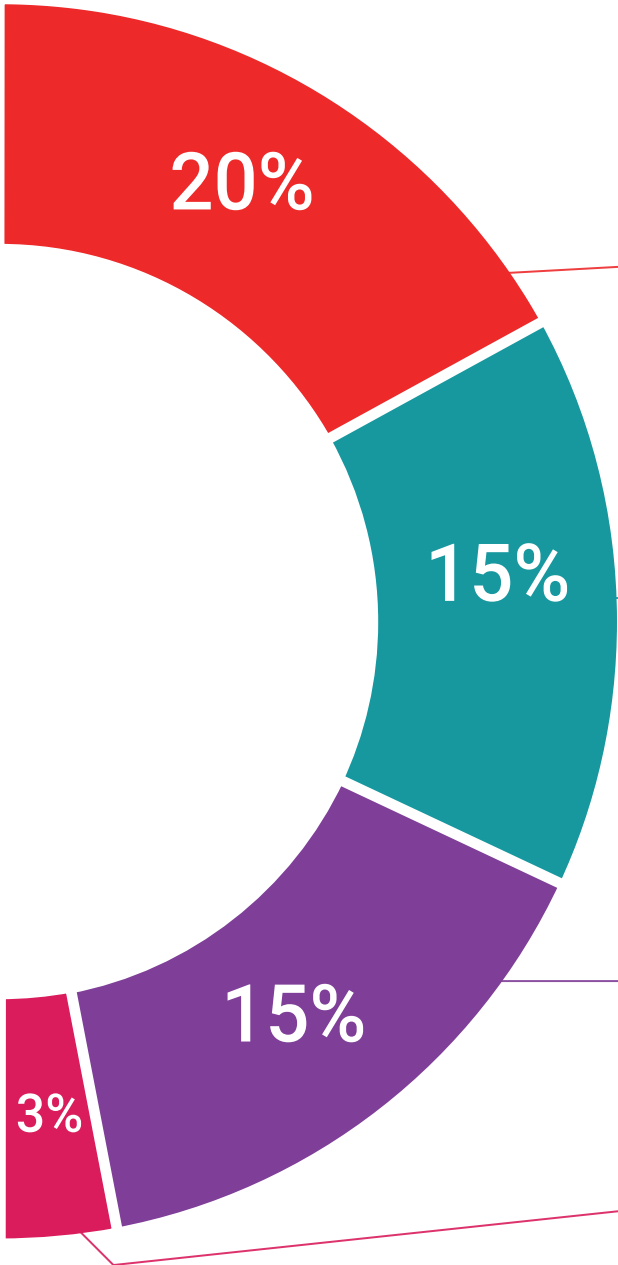


يقدم فريق جامعة TECH المحتويات بطريقة جذابة وديناميكية في أقراص الوسائط المتعددة التي تشمل الملفات الصوتية والفيديوهات والصور والرسوم البيانية والخرائط المفاهيمية من أجل تعزيز المعرفة. اعترفت شركة مايكروسوفت بهذا النظام التعليمي الفريد لتقديم محتوى الوسائط المتعددة على أنه "قصة نجاح أوروبية".

قراءات تكميلية



المقالات الحديثة، ووثائق اعتمدت بتوافق الآراء، والأدلة الدولية.. من بين آخرين. في مكتبة جامعة TECH الافتراضية، سيتمكن الطالب من الوصول إلى كل ما يحتاجه لإكمال تدريبه.





تحليل الحالات التي تم إعدادها من قبل الخبراء وإرشاد منهم

يجب أن يكون التعلم الفعال بالضرورة سياقياً. لذلك، تقدم TECH تطوير حالات واقعية يقوم فيها الخبير بإرشاد الطالب من خلال تنمية الانتباه وحل المواقف المختلفة: طريقة واضحة ومباشرة لتحقيق أعلى درجة من الفهم.



الاختبار وإعادة الاختبار

يتم بشكل دوري تقييم وإعادة تقييم معرفة الطالب في جميع مراحل البرنامج، من خلال الأنشطة والتدريبات التقييمية وذاتية التقييم: حتى يتمكن من التحقق من كيفية تحقيق أهدافه.



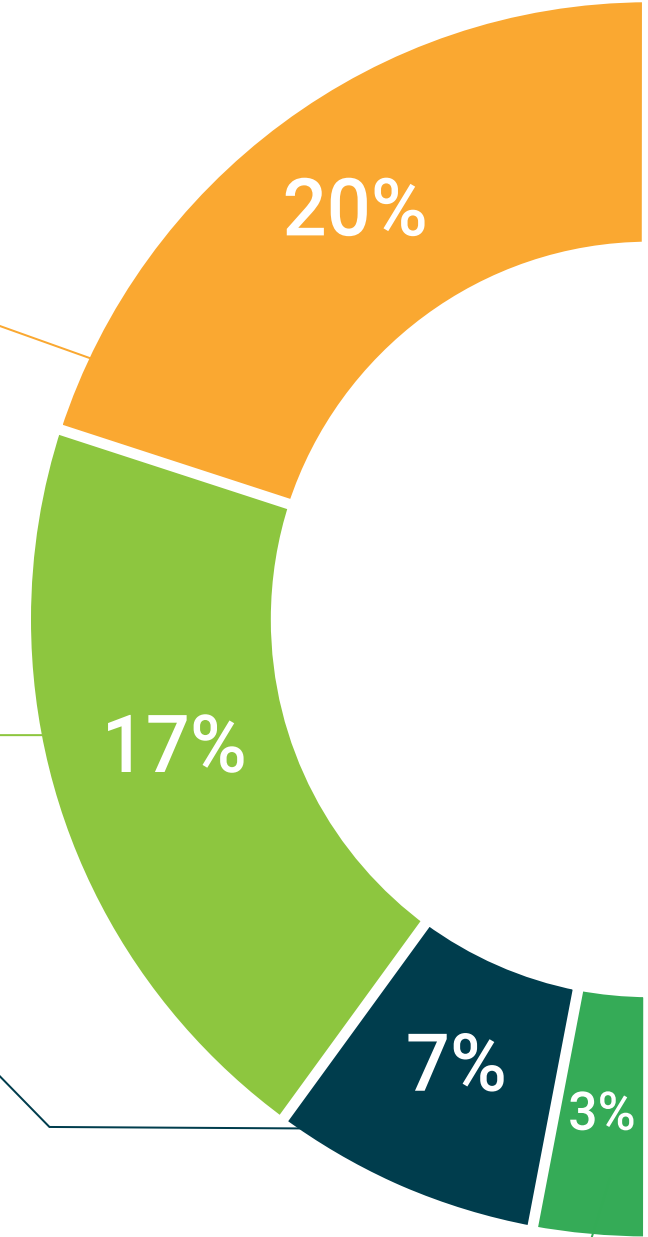
المحاضرات الرئيسية

هناك أدلة علمية على فائدة المراقبة بواسطة الخبراء كطرف ثالث في عملية التعلم. إن مفهوم ما يسمى *Learning from an Expert* أو التعلم من خبير يقوي المعرفة والذاكرة، ويولد الثقة في القرارات الصعبة في المستقبل.



إرشادات توجيهية سريعة للعمل

تقدم جامعة TECH المحتويات الأكثر صلة بالمحاضرة الجامعية في شكل أوراق عمل أو إرشادات توجيهية سريعة للعمل. إنها طريقة موجزة وعملية وفعالة لمساعدة الطلاب على التقدم في تعلمهم.



المؤهل العلمي

يضمن الماجستير الخاص في حالات التوليد وحديثي الولادة الطارئة للقبالات، بالإضافة إلى التدريب الأكثر دقة وحدائثة، الحصول على مؤهل علمي للماجستير الخاص الصادر عن TECH الجامعة التكنولوجية.



اجتاز هذا البرنامج بنجاح واحصل على مؤهل علمي دون
الحاجة إلى السفر أو القيام بأية إجراءات مرهقة



يحتوي هذا ماجستير خاص في حالات التوليد وحديثي الولادة الطارئة للقبالات على البرنامج الأكثر اكتمالاً وحدثاً في السوق.

بعد اجتياز الطالب للتقييمات، سوف يتلقى عن طريق البريد العادي* مصحوب بعلم وصول مؤهل ماجستير خاص ذا الصلة الصادر عن TECH الجامعة التكنولوجية.

إن المؤهل الصادر عن TECH الجامعة التكنولوجية سوف يشير إلى التقدير الذي تم الحصول عليه في البرنامج الأكاديمي وسوف يفي بالمتطلبات التي عادة ما تُطلب من قبل مكاتب التوظيف ومسابقات التعيين ولجان التقييم الوظيفي والمهني.

المؤهل العلمي: ماجستير خاص في حالات التوليد وحديثي الولادة الطارئة للقبالات

اطريقة: عبر الإنترنت

مدة: 12 شهر

ماجستير خاص في حالات التوليد وحديثي الولادة الطارئة للقبالات

التوزيع العام للخطة الدراسية			التوزيع العام للخطة الدراسية	
المادة	النوعية	عدد الساعات	نوع المادة	عدد الساعات
١*	حالات الطوارئ التوليد	150	إلزامي	1500
١*	الطوارئ التي لا يمكن علاجها بالولادة أثناء الحمل	150	إلزامي	0
١*	الطوارئ التي لا يمكن علاجها أثناء الحمل	150	إلزامي	0
١*	حالات الطوارئ العينية في الثلث الأول من الحمل	150	إلزامي	0
١*	حالات الطوارئ العينية في الثلث الثاني والثالث من الحمل	150	إلزامي	0
١*	حالات الطوارئ العينية خلال مرحلة توضع على الرحم	150	إلزامي	0
١*	حالات الطوارئ العينية خلال مرحلة طرد الجنين عن الرحم والولادة	150	إلزامي	0
١*	حالات الطوارئ العينية خلال فترة ما بعد الولادة	150	إلزامي	0
١*	تدخلات الطوارئ العينية	150	إلزامي	0
١*	حالات طوارئ الولادة	150	إلزامي	0
١*	حالات طوارئ الولادة	150	إلزامي	0

tech الجامعة التكنولوجية

Tere Guevara
أ.د. / Tere Guevara Navarro
رئيس الجامعة

tech الجامعة التكنولوجية

شهادة تخرج
هذه الشهادة ممنوحة إلى

.....
المواطن/المواطنة مع وثيقة تحقيق شخصية رقم

للاجتياز/لاجتيازها بنجاح والحصول على برنامج ماجستير خاص في حالات التوليد وحديثي الولادة الطارئة للقبالات

وهي شهادة خاصة من هذه الجامعة موافقة ل 1500 ساعة، مع تاريخ بدء يوم/شهر/ سنة وتاريخ انتهاء يوم/شهر/سنة

تيك مؤسسة خاصة للتعليم العالي معتمدة من وزارة التعليم العام منذ 28 يونيو 2018 في تاريخ 17 يونيو 2020

Tere Guevara
أ.د. / Tere Guevara Navarro
رئيس الجامعة

يجب أن يكون هذا المؤهل الخاص مصحوباً دائماً بالمؤهل الخاص المكتسب الصادر عن المنظمات المختصة بالاعتماد المعتمدة في كل بلد.
TECH: AFW09235 tech@ute.com/certificates

المستقبل

الأشخاص

الصحة

الثقة

التعليم

المرشدون الأكاديميون المعلومات

الضمان

التدريس

الاعتماد الأكاديمي

المؤسسات

التعلم

المجتمع

الالتزام

التقنية

tech الجامعة
التكنولوجية

الحاضر

الابتكار

الحاضر

الجودة

ماجستير خاص

حالات التوليد وحديثي الولادة

الطارئة للقابات

« طريقة التدريس: أونلاين

« مدة الدراسة: 12 شهر

« المؤهل الجامعي من: TECH الجامعة التكنولوجية

« مواعيد الدراسة: وفقاً لوتيرتك الخاصة

« الامتحانات: أونلاين

التدريب الافتراضي

المؤسسات

الفصول الافتراضية

اللغات

ماجستير خاص
حالات التوليد وحديثي الولادة
الطارئة للقابلات

