

ماجستير خاص
تمرير الكلى والغسيل الكلوي



الجامعة
التكنولوجية
tech

ماجستير خاص

تمريض الكلى والغسيل الكلوي

« طريقة التدريس: أونلاين

« مدة الدراسة: 12 شهر

« المؤهل الجامعي من: TECH الجامعة التكنولوجية

« عدد الساعات المخصصة للدراسة: 16 ساعات أسبوعياً

« مواعيد الدراسة: وفقاً لوتيرك الخاصة

« الامتحانات: أونلاين

رابط الدخول إلى الموقع الإلكتروني: www.techitute.com/ae/nursing/professional-master-degree/master-nephrology-dialysis-nursing

فهرس

01

عرض تقديمي

4 ص

02

الأهداف

8 ص

03

الكفاءات

14 ص

04

إدارة الدورة

18 ص

05

الهيكل والمحتوى

24 ص

06

المنهجية

34 ص

07

شهادة:

42 ص

01 عرض تقديمي

لقد أدت التطورات المختلفة في مقارنة أمراض الكلى وتقنيات التنقية خارج الكلية وزرع الكلى إلى إنشاء إطار عمل غير مسبوق لأخصائيي الرعاية الصحية المتخصصين في هذا المجال. من وجهة نظر التمريض ، من المهم للغاية أن يتم تحديث الممرضون وتحديث معارفهم حول كل هذه القضايا. لهذا السبب، طورت تيك برنامجًا جامعيًا كاملاً يغطي أحدث المسلمات والتطورات العلمية في التمريض الكلوي وغسيل الكلى، تم تجميعه بتنسيق مناسب عبر الإنترنت يتكيف مع احتياجات ومسؤوليات الممرض نفسه.



حسّن معرفتك في تمرّيز أمراض الكلى وغسيل الكلى من خلال هذا البرنامج ، حيث ستجد أفضل المواد التعليمية مع الحالات السريرية الحقيقية. تعرف هنا على أحدث التطورات في التخصص لتتمكن من تنفيذ ممارسات طبية عالية الجودة”



تحتوي درجة الماجستير في تمريض أمراض الكلى وغسيل الكلى على البرنامج العلمي الأكثر اكتمالاً وحداثة في السوق.. أبرز مميزات هي:

- ◆ تطوير أكثر من 75 حالة سريرية قدمها خبراء في تمريض الكلى وغسيل الكلى
- ◆ محتوياتها الرسومية والتخطيطية والعملية البارزة التي يتم تصورها بها ، تجمع المعلومات العلمية والعملية حول تلك التخصصات الأساسية للممارسة المهنية.
- ◆ أحدث الأخبار عن الرعاية والتدخل في تمريض الكلى والغسيل الكلوي
- ◆ التدريبات العملية حيث يتم إجراء عملية التقييم الذاتي لتحسينها التعليم
- ◆ نظام التعلم التفاعلي المعتمد على الخوارزميات لاتخاذ القرار بشأن المواقف المطروحة
- ◆ مع التركيز بشكل خاص على التمريض القائم على الأدلة ومنهجيات البحث في أمراض الكلى وتمريض غسيل الكلى
- ◆ كل هذا سيتم استكماله بدروس نظرية وأسئلة للخبراء ومنتديات مناقشة حول الموضوعات المثيرة للجدل وأعمال التفكير الفردية.
- ◆ توفر الوصول إلى المحتوى من أي جهاز ثابت أو محمول متصل بالإنترنت

تم تصميم البرنامج لتقديم تدريب عبر الإنترنت يعادل 1500 ساعة دراسية. في ذلك ، يتم تقديم جميع المعرفة النظرية والعملية من خلال محتوى الوسائط المتعددة عالي الجودة ، وتحليل الحالات السريرية التي أعدها الخبراء ، والفصول الرئيسية وتقنيات الفيديو التي تسمح بتبادل المعرفة والخبرة ، والحفاظ على وتحديث مستوى تدريب أعضائها ، وإنشاء بروتوكولات العمل ونشر أهم الأخبار حول الموضوع. من خلال التدريب عبر الإنترنت ، سيتمكن الطالب من تنظيم وقته وسرعة التعلم ، وتكيفه مع جداوله ، بالإضافة إلى القدرة على الوصول إلى المحتوى من أي جهاز كمبيوتر أو جهاز محمول. تهدف درجة الماجستير هذه إلى إثراء وتجديد وتعزيز الحاجة إلى التدريب وتحديث المعرفة بأحدث التقنيات والإجراءات التي يحتاجها مرضى الكلى المزمنون.

نحن ملتزمون بتدريب محدث وتحديث الأفكار والمفاهيم بناءً على أفضل الأدلة المتاحة كأعمدة ذات أهمية لا تقدر بثمن لتحسين الرعاية التمريضية التي نقدمها ، يوماً بعد يوم ، لمرضانا. يجب أن يتلقى المهني التدريب والمعلومات الكافية من المؤسسات الصحية ، كجزء لا يتجزأ من حياتهم المهنية ، إذا كانوا يرغبون في تحسين جودة الرعاية وتقديم التميز كمحور لرعايتهم. لكن يجب ألا ننسى ، في أي وقت ، أن التزام ومشاركة المحترف نفسه ، في تحديث معرفته في رعاية وتقنيات الاستبدال الكلوي هو التزام جوهري في تطوره كمرض/ة.

حدّث معلوماتك من خلال درجة الماجستير الخاص في

تمريض أمراض الكلى وغسيل الكلى ”



قم بزيادة أمانك في اتخاذ القرار من خلال تحديث معرفتك من خلال درجة الماجستير الخاصة هذه.

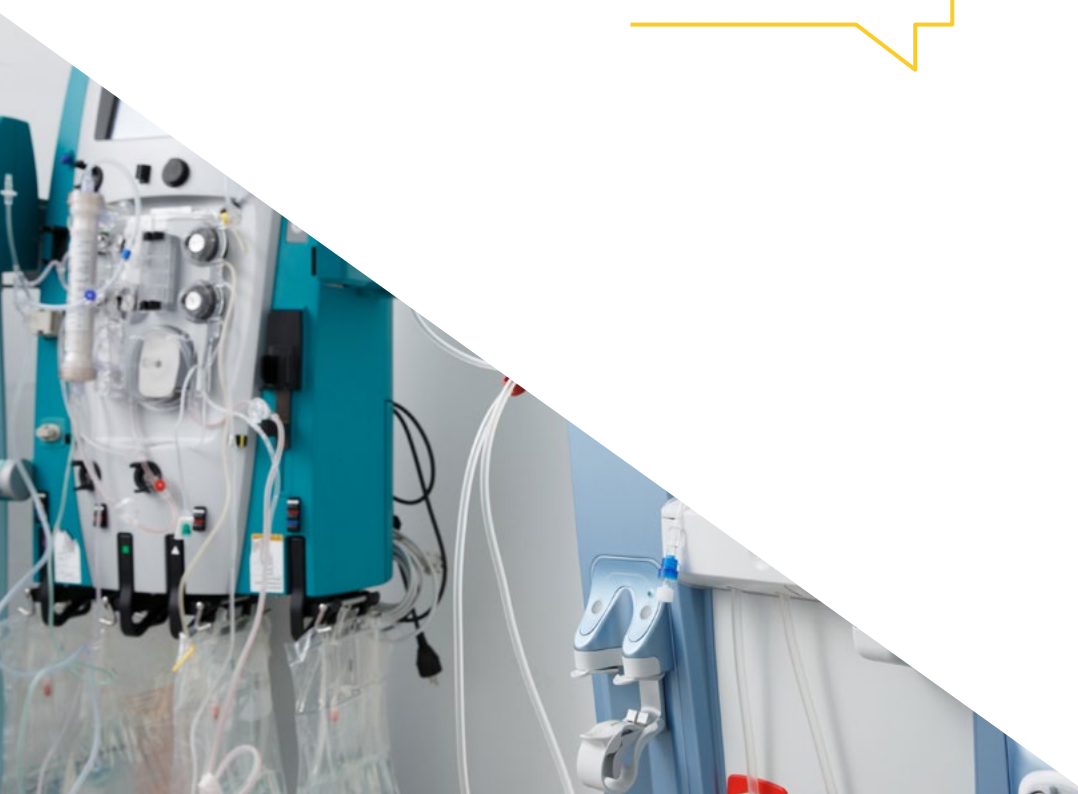
اغتنم الفرصة للتعرف على أحدث التطورات في تمريض أمراض الكلى وغسيل الكلى وتحسين الرعاية لمرضاك.

قد تكون درجة الماجستير الخاصة هذه أفضل استثمار يمكنك القيام به في اختيار برنامج تطوري لسببين: بالإضافة إلى تحديث معرفتك في أمراض الكلى وتمرير غسيل الكلى ، ستحصل على شهادة من جامعة تيك التكنولوجية ”

تضم في هيئة التدريس مهنيين يتمتعون إلى مجال التمريض ، يصبون خبراتهم العملية في هذا التدريب ، بالإضافة إلى متخصصين معترف بهم من مجتمعات رائدة وجامعات مرموقة.

محتوى الوسائط المتعددة ، الذي تم تطويره باستخدام أحدث التقنيات التعليمية ، سيسمح للمرضى بالتعلم في الوضع والسياق ، أي بيئة محاكاة ستوفر دراسة غامرة مبرمجة للتدريب في مواقف حقيقية.

يركز تصميم هذا البرنامج على التعلم القائم على المشكلات، والذي من خلاله يجب على المهني محاولة حل المواقف المختلفة للممارسة المهنية التي تنشأ خلال العام الدراسي. للقيام بذلك ، سيحصل الممرض على مساعدة من نظام فيديو تفاعلي جديد صنعه خبراء مشهورون.





02

الأهداف

يهدف برنامج تمريض أمراض الكلى وغسيل الكلى إلى تسهيل أداء الممرض المخصص لرعاية مرضى الكلى بجميع طرقها.



هذا البرنامج موجه بحيث يمكنك تحديث معرفتك في تمريض أمراض الكلى وغسيل الكلى ، باستخدام أحدث التقنيات التعليمية ، للمساهمة بجودة وأمان في اتخاذ القرار والرعاية والمتابعة ومرافقة المريض ”

الأهداف العامة



- ♦ مراجعة الإجراءات والتقنيات الأكثر شيوعاً والعناية بالممارسة السريرية المعتادة في نهج مريض الكلى المزمن
- ♦ تحسين الجودة ورعاية المرضى في غسيل الكلى ، وتوفير تأهيل أكبر
لمتخصصي الرعاية الصحية
- ♦ تطوير المهارات والقدرات للنهج الشامل وإدارة المريض
على غسيل الكلى

اغتنم الفرصة واتخذ خطوة لمتابعة آخر التطورات في
تمرير الكلى والغسيل الكلوي ”





نموذج 1 التقدم في أمراض الكلى

- ♦ اكتساب المعرفة الأساسية حول الجوانب الأساسية للتشخيص ، والمسببات ، والفيزيولوجيا المرضية ، والوقاية من أمراض الكلى
- ♦ التعرف على عوامل الخطر لأمراض الكلى ومراحلها المختلفة
- ♦ تحديد العلامات والأعراض التي تشير إلى أمراض الكلى
- ♦ تحديث المعرفة في طرق الفحص المختلفة في أمراض الكلى
- ♦ توسيع المعرفة في تعزيز الرعاية الذاتية
- ♦ اكتساب المعرفة لإدارة مرضى الكلى في الطوارئ
- ♦ تعرف على كيفية تأثير الفشل الكلوي على مراحل مختلفة من الدواء

نموذج 2 ما قبل الغسيل

- ♦ اكتساب المعرفة اللازمة لضمان رعاية جيدة للمرضى في برنامج ما قبل غسيل الكلى
- ♦ تدريب الطلاب وتدريبهم على معرفة التقنيات المختلفة لعلاج استبدال الكلى
- ♦ تحديث المعرفة حول الرعاية التي يحتاجها المريض في برنامج ما قبل الغسيل الكلوي
- ♦ وصف أهمية التعليم في إدارة هذا المرض والرعاية الذاتية

نموذج 3 تحديث في علم أمراض الأوعية الدموية

- ♦ تطوير مجموعة كفاءات المعرفة والمهارات لدى المتخصصين في التمريض ، من أجل النهج الشامل وإدارة المريض في برنامج غسيل الكلى
- ♦ توفير الاسس الأساسية وأحدث التطورات النظرية والعملية لجميع المهنيين الذين يحتاجون أو يقررون البدء في التعلم حول غسيل الكلى أو الذين يرغبون بالفعل في تحديث أنفسهم.

- ♦ تحديث المعرفة بجودة وفعالية التقنيات الجديدة في غسيل الكلى

نموذج 4 تحديث تقنيات التنقية الخارجية الأخرى في المستشفيات

- ♦ اكتساب السيطرة على تقنيات التنقية الخارجية المختلفة
- ♦ تعرف على المعايير المختلفة للفعالية والجرعة والتوازن المائي للعلاج في كل تقنية
- ♦ تحديث المعرفة في رعاية المرضى في برنامج غسيل الكلى
- ♦ تحديث المعرفة التي تسمح للطالب بالتمييز بين الأنواع المختلفة للوصول إلى الأوعية الدموية ومعرفة إدارة ورعاية كل منها

- ♦ تحديث المعرفة والاستراتيجيات للمرضى المعرضين لخطر النزيف
- ♦ وصف الأنواع المختلفة من التخثر في جلسة غسيل الكلى ، وكذلك أحدث التطورات للسيطرة والعناية بمرضى الكلى المزمنين.
- ♦ تحديث المعرفة والتطورات في مختلف تقنيات التنقية الخارجية بالمستشفى

نموذج 5 غسيل الكلى للأطفال

- ♦ اكتساب الإدارة السليمة لتقنيات طب الأطفال المختلفة خارج الكلية
- ♦ تعرف على الرعاية التمريضية العامة في تقنيات التنقية الخارجية المختلفة
- ♦ توفير الأسس الأساسية وأحدث التطورات النظرية والعملية لجميع المهنيين الذين يحتاجون أو يقررون البدء في التعرف على غسيل الكلى للأطفال أو الذين يرغبون بالفعل في تحديث أنفسهم.
- ♦ تحديث المعرفة في رعاية وإدارة مريض الأطفال في غسيل الكلى
- ♦ اكتساب المهارات في الإدارة المتكاملة لمريض الأطفال في غسيل الكلى

نموذج 6 غسيل الكلى البريتوني

- ♦ تطوير مجموعة من الكفاءات المعرفية والمهارية في مهني التمريض، من أجل النهج والإدارة الشاملة للمريض في برنامج غسيل الكلى البريتوني
- ♦ توفير الأسس الأساسية وأحدث التطورات النظرية والعملية لجميع المهنيين الذين يحتاجون أو يقررون البدء في معرفة غسيل الكلى البريتوني أو الذين يرغبون بالفعل في تحديثه
- ♦ تحديث المعرفة في رعاية المريض ونهجه وإدارته في برنامج غسيل الكلى البريتوني

نموذج 7 الرعاية الشاملة: راحة مرضى الكلى المزمنين

- ♦ التعرف على المشاكل النفسية الأكثر شيوعاً لدى مرضى الكلى وحلها في الوقت المناسب
- ♦ فهم أهمية التواصل الجيد بين الطبيب والمريض مع أفراد الأسرة والفريق الصحي كمورد دعم مهم في طب الكلى
- ♦ تحديث المعرفة والرعاية النفسية والاجتماعية المطلوبة لمرضى الكلى المزمن
- ♦ تعرف على العلاجات المختلفة التي تكمل عافية مرضى الكلى المزمن
- ♦ اكتساب مهارات الرعاية والثقف الصحي واستراتيجيات الاتصال والعلاقة مع المريض



نموذج 8 عملية التمريض في مرضى الكلى المزمنة: NANDA, NIC, NOC

- ◆ معرفة العملية التمريضية لمرضى الكلى المزمن: NANDA, NIC, NOC
 - ◆ مراجعة الإجراءات والتقنيات الأكثر شيوعًا والعناية بالممارسة السريرية المعتادة في نهج مريض الكلى المزمن
 - ◆ تحسين الجودة ورعاية المرضى في غسيل الكلى ، وتوفير تأهيل أكبر
لمتخصصي الرعاية الصحية
 - ◆ تطوير المهارات والقدرات للنهج الشامل وإدارة المريض
 - ◆ على غسيل الكلى التنموية المهارات في إدارة منهجية التمريض لدى مرضى الكلى المزمنة
 - ◆ تحديث المعرفة حول أنواع التشخيصات التمريضية الأكثر شيوعًا في أمراض الكلى المزمنة
 - ◆ تحديث المعرفة في التدخلات التمريضية المختلفة لعملية التمريض في أمراض الكلى المزمنة
- ### نموذج 9 الأمراض الجلدية بسبب العوامل الخارجية والأضرار الجسدية. أمراض أخرى

- ◆ معرفة التقنيات المختلفة لاستخراج الأعضاء لدى المتبرع
- ◆ إدارة ومعرفة نهج مريض زراعة الكلى
- ◆ تحديث المعرفة حول الجوانب التشخيصية للوفاة
- ◆ معرفة الفحوصات التشخيصية والمحافظة على المتبرع المتوفى
- ◆ اكتساب المهارات في مقابلة التبرع
- ◆ تحديث المعرفة في الرعاية التمريضية لمرضى الزراعة
- ◆ اكتساب المهارات في نهج وإدارة مضاعفات المريض المزروع
- ◆ تعرف على أعراض الرفض الكلوي ومعرفة كيفية التصرف في مواجهة المضاعفات
- ◆ تطوير مهارات الاتصال بين المهنيين الصحيين ومرضى الكلى المزمن وعائلاتهم في التخطيط المسبق واتخاذ القرار

نموذج 10 الرعاية التلطيفية لمرضى الكلى المزمن

- ♦ دمج نموذج الرعاية التلطيفية في مرضى الكلى في نهاية العمر ، أثناء عملية الوفاة والفجيرة
- ♦ تحليل المواقف السريرية التي تنطوي على تحديات أخلاقية
- ♦ دمج العلاج المحافظ كخيار علاجي غير الغسيل الكلوي في مرض الكلى المزمن المتقدم
- ♦ اقتراح خطط عمل لتحسين الرعاية الكلوية المستمرة
- ♦ تعرف على الإحالات إلى الوحدات المتخصصة في الرعاية التلطيفية ودعم الحزن والام
- ♦ تحديث المعرفة حول الجوانب السريرية والأخلاقية والقانونية لبدء ووقف غسيل الكلى
- ♦ تحديث المعرفة في مجال التحكم وإدارة الألم لدى مرضى الكلى المزمن الذين يحتاجون إلى رعاية ملطفة

نموذج 11 استخدام تقنيات المعلومات والاتصالات (TIC) في مرضى الكلى المزمنين

- ♦ معرفة واكتساب المهارات في استخدام التقنيات الجديدة لإدارة مرضى الكلى المزمنين
- ♦ وصف مصادر التدريس الرقمية المختلفة التي يمكن أن نوصي بها لمرضى الكلى المزمنين
- ♦ اكتساب المهارات في استخدام التقنيات الجديدة المطبقة على مرضى الكلى المزمنين
- ♦ تنمية المهارات والقدرات لتمكين مرضى الكلى المزمنين
- ♦ تعرف على الحالة الحالية والفائدة من استخدام تكنولوجيا المعلومات والاتصالات في عملية أمراض الكلى المزمنة

نموذج 12 البحث في رعاية مرضى الكلى

- ♦ فهم وإدارة عملية البحث في مجال الرعاية الصحية ومرض الكلى
- ♦ تحديث المعرفة في تصميم أبحاث التمريض
- ♦ اكتساب المهارات في مختلف تقنيات البحث الكمي / النوعي
- ♦ وصف المنهجيات المختلفة في أبحاث الرعاية
- ♦ توسيع المعرفة في البحث النوعي
- ♦ تعرف على تكنولوجيا المعلومات والاتصالات للبحث في رعاية مرضى الكلى



03 الكفاءات

بعد اجتياز تقييمات درجة الماجستير الخاص في تمريض أمراض الكلى وغسيل الكلى ، ستكتسب الممرضة المهارات المهنية اللازمة لتطبيق الجودة وتحديثها بناءً على أحدث الأدلة العلمية.



مع هذا البرنامج ، ستتمكن من إتقان الإجراءات العلاجية الجديدة وتطبيق أفضل رعاية في
تمريض أمراض الكلى وغسيل الكلى ”





المنافسة العامة

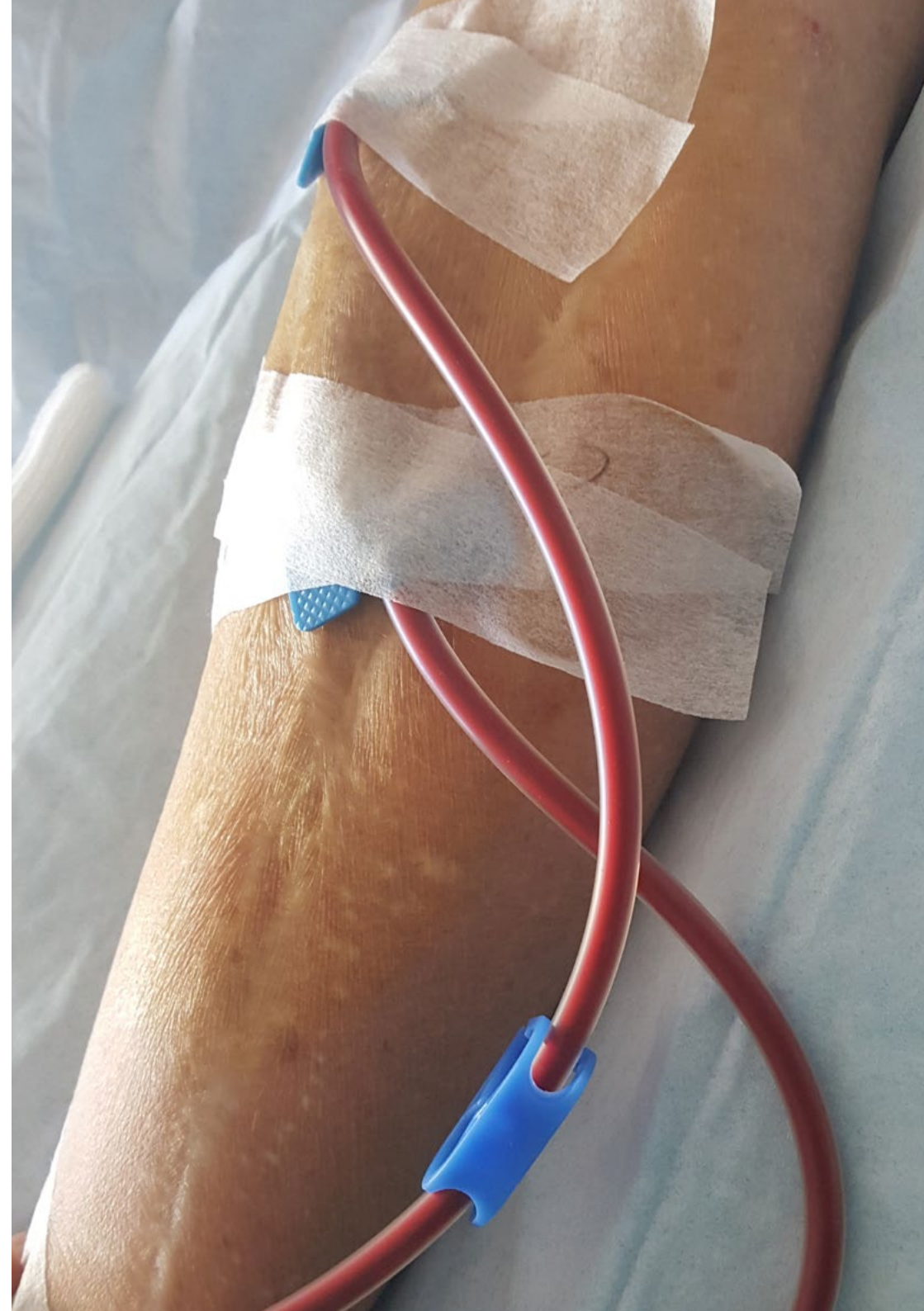
- ♦ القدرة الحرجة والنقدية الذاتية ، من خلال إصدار أحكام تستند إلى معايير ، مع إعطاء المعرفة أو الأفكار الشخصية
- ♦ القدرة على التكيف مع المواقف الجديدة
- ♦ القدرة على توليد أفكار جديدة (إبداع)
- ♦ حل المشكلات
- ♦ اتخاذ القرارات
- ♦ العمل في فريق
- ♦ مهارات التعامل مع الآخرين
- ♦ القيادة
- ♦ القدرة على العمل في فريق متعدد التخصصات
- ♦ القدرة على التواصل مع غير الخبراء في المجال
- ♦ الالتزام الأخلاقي
- ♦ قلق الجودة
- ♦ تطوير موقف استباقي تجاه التحسين المستمر وتقييم الخدمات في مواجهة التحديات والمتطلبات الجديدة المتعلقة بصحة السكان
- ♦ تطبيق المعرفة والمهارات المكتسبة بشكل خلاق ومرنة في مواقف جديدة أو سياقات أوسع أو متعددة التخصصات
- ♦ القدرة على ربط المعلومات مع الموضوعات والمفاهيم الأخرى
- ♦ تطوير مهارات التعلم التي تسمح لهم بمواصلة الدراسة وتطوير حياتهم المهنية بطريقة ذاتية التوجيه أو مستقلة



الكفاءات المحددة

- ♦ اكتساب المعرفة الأساسية حول الجوانب الأساسية للتشخيص ، والمسببات ، والفيزيولوجيا المرضية ، والوقاية من أمراض الكلى
- ♦ التعرف على عوامل الخطر لأمراض الكلى ومراحلها المختلفة
- ♦ أن تكون قادرًا على التفريق بين الفشل الكلوي الحاد والفشل الكلوي المزمن واقتراح الرعاية التمريضية الأنسب لنوع الأمراض التي تم تشخيصها
- ♦ تحديث المعرفة في طرق الفحص المختلفة في أمراض الكلى
- ♦ معرفة كيفية تعزيز الرعاية الذاتية لمرضى الكلى في جميع مراحلهم
- ♦ إدارة مريض الكلى الذي يأتي إلى غرفة الطوارئ
- ♦ وصف تقنيات العلاج بالبدائل الكلوية المختلفة
- ♦ إدارة الرعاية التي يحتاجها المريض في برنامج ما قبل الغسيل
- ♦ تناول الإدارة الشاملة للمريض في برنامج غسيل الكلى
- ♦ اكتساب السيطرة على تقنيات التنقية الخارجية المختلفة
- ♦ تعرف على المعايير المختلفة للفعالية والجرعة والتوازن المائي للعلاج في كل تقنية
- ♦ تحديد المشاكل التغذوية الأكثر انتشارًا في أمراض الكلى واختيار التوصيات الغذائية المناسبة في مراحل مختلفة من مرض الكلى
- ♦ إدارة الأنواع المختلفة لوصول الأوعية الدموية ومعرفة إدارة كل منها والعناية بها
- ♦ تعرف على كيفية التصرف في مواجهة المضاعفات التي قد تحدث لمرضى الكلى المتصلين بجهاز غسيل الكلى
- ♦ وصف واستخدام تقنيات التنقية الجديدة خارج الكلية
- ♦ إجراء تقنيات وإجراءات الرعاية التمريضية لإقامة علاقة علاجية مع مرضى الكلى وأسراهم
- ♦ إدارة المريض المعرض لخطر النزيف عند غسيل الكلى
- ♦ تناول الإدارة الشاملة لمرضى الكلى لدى الأطفال
- ♦ إدارة مختلف تقنيات تنقية الاطفال
- ♦ تناول الدارة الشاملة لمرضى الكلى في برنامج غسيل الكلى البريتوني

- ♦ تعرف على كيفية استخدام المعدات المختلفة لغسيل الكلى البريتوني
- ♦ التعرف على المشاكل النفسية الأكثر شيوعاً لدى مرضى الكلى وحلها في الوقت المناسب
- ♦ معرفة كيفية التواصل مع مرضى الكلى والقائمين على رعايتهم
- ♦ إدارة ومعرفة كيفية استخدام منهجية التمريض في مرضى الكلى المزمنين
- ♦ وصف مراحل عملية التبرع بالكلية وزرعها
- ♦ إدارة مريض عملية الزراعة
- ♦ استخدام نموذج الرعاية التلطيفية لمرضى الكلى في نهاية العمر ، أثناء عملية الموت والفجعية
- ♦ إدارة العلاج المحافظ كخيار علاجي غير غسيل الكلى في مرض الكلى المزمن المتقدم
- ♦ تعرف على كيفية تحديد متى يحتاج مريض الكلى المزمن إلى الرعاية التلطيفية وتزويدهم بالوحدات المختلفة المتخصصة في الرعاية التلطيفية ودعم الحزن والالم
- ♦ استخدام موارد الويب وتكنولوجيا المعلومات والاتصالات للاستخدام الشخصي والمهني
- ♦ تعلم كيفية إدارة منهجيات البحث المختلفة في الرعاية
- ♦ تعرف على كيفية استخدام التقنيات اللازمة لإجراء أعمال البحث الخاصة بهم أو تطوير خطة رعاية أو إعداد دليل ممارسة سريرية فيما يتعلق بأمراض الكلى
- ♦ القدرة على تفسير نتائج البحث من الدراسات النوعية وتقييم مستوى أدلتها
- ♦ تعلم استخدام تقنيات الكمبيوتر المختلفة المستخدمة حالياً في البحث في العلوم الصحية
- ♦ إجراء دراسة نقدية ومتعمقة حول موضوع ذي أهمية علمية في مجال العناية المركزة
- ♦ إبلاغ نتائج التحقيق بعد تحليل وتقييم وتوليف البيانات
- ♦ تحديد أهم قواعد البيانات الوثائقية في العلوم الصحية من أجل إجراء عمليات بحث مناسبة وموثوقة
- ♦ وصف عملية القراءة النقدية للمنشورات العلمية
- ♦ كتابة مواد للنشر أو العرض في المؤتمرات



إدارة الدورة

يشتمل البرنامج في هيئة التدريس على متخصصين مرجعيين في أمراض الكلى وتمريض غسيل الكلى ، وغيرها من المجالات ذات الصلة ، والذين يسكبون خبراتهم العملية في هذا التدريب. وبالإضافة إلى ذلك، يشارك في تصميمه وتطويره خبراء مشهورون آخرون يكملون البرنامج بطريقة متعددة التخصصات.

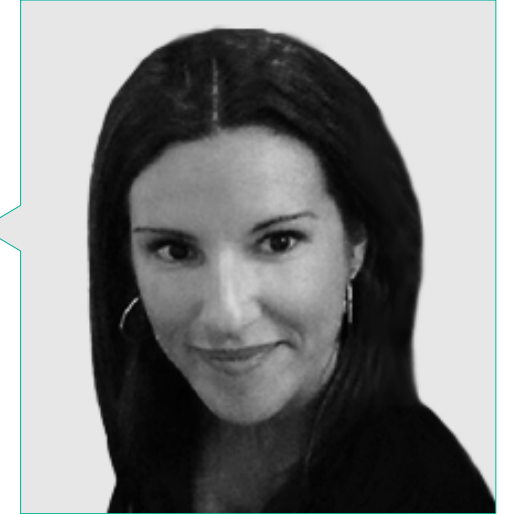


تعلم من المتخصصين المرجعية ، أحدث التطورات في الإجراءات في مجال أمراض
الكلى وتمرير غسيل الكلى "



مولينا فويليرات، روث

- ♦ دبلوم في التمريض من جامعة قادس ، مع خبرة عملية واسعة في خدمات أمراض الكلى: غسيل الكلى (مستشفى دكتور نيغرين (لاس بالماس دي جران كناريا) ، مستشفى توريكارديناس (الميريا) ومستشفى فرجن دي لاس نيفيس ومستشفى سان سيسيليو السريري (غرناطة)). وهي تتمثل حاليًا في وحدة غسيل الكلى في مستشفى دي لا سالود (غرناطة). مؤلف مشارك للتطبيق الصحي "غسيل الكلى 24 ساعة"
- ♦ الأول. جائزة نوفارتيس هينوفار ، طبعة 2014 ، فئة إدارة المستشفيات
- ♦ جائزة الاستاذ باريا 2015 «تأثير أداة الدعم على الالتزام بالعلاج والقلق ونوعية حياة مرضى غسيل الكلى»
- ♦ جائزة من مؤسسة SYScore، المصنفة كثاني أفضل تطبيق في إسبانيا في غسيل الكلى على مدار 24 ساعة
- ♦ علم الأندلس 2015 للالتزام والتفاني والتسليم كمرضة في تطبيق غسيل الكلى 24 ساعة
- ♦ جائزة Accésit Albert Jovell لعام 2016 لتسهيل تطبيق الغسيل الكلوي 24 ساعة "لأفضل مبادرة تعمل على تحسين النتائج الصحية للمرضى ، تم تطويرها من قبل المتخصصين الصحيين ، بشكل فردي أو كفريق"



معلمون

د. أغيلار أمورييس ، مانويل سلفادور

- ♦ دبلوم التمريض
- ♦ بكالوريوس في الأنثروبولوجيا الاجتماعية والثقافية
- ♦ متخصص في تطبيقات منتجات غسيل الكلى ومسؤول عن تدريب موظفي الرعاية الصحية على إدارة آلات غسيل الكلى في المستشفيات، والأنظمة العلاجية، وتقنيات الحمل الحراري، وغسيل الكلى المنزلي في Fresenius Medical Care Spain S.L

د. أريناس بونيلا ، مانويل فرناندو

- ♦ دبلوم التمريض
- ♦ ممرض خدمة غسيل الكلى ، مستشفى توريكاردناس. ألميريا ، إسبانيا

برافو بازان ، مارينا

- ♦ دبلوم التمريض
- ♦ ممرضة في أمراض الكلى ، خدمة غسيل الكلى ، مستشفى فيرجن دي لاس نيفيس. غرينادا ، إسبانيا

كروز جوميز ، ساندرا

- ♦ دبلوم التمريض
- ♦ ممرضة غرفة العمليات ، مستشفى سانتا آنا موترييل. غرينادا ، إسبانيا

فرايل برافو، مرسيديس

- ♦ دبلوم التمريض
- ♦ بكالوريوس في الأنثروبولوجيا الاجتماعية والثقافية
- ♦ دكتوراه في التمريض
- ♦ أستاذ مشارك، جامعة إكستهادورا
- ♦ منسقة رعاية
- ♦ الخدمة الصحية في إكستهادورا

فراسكيه مورانت، جوليا

- ♦ دبلوم التمريض
- ♦ ممرضة في وحدة العناية التلطيفية ، مستشفى جامعة نيغرين دكتور نيغرين.
- ♦ لاس بالماس دي جرآن كناريا ، إسبانيا

غوميز رينا ، إنكارناسيون

- ♦ شهادة في علم النفس
- ♦ متخصصة في علم النفس العيادي
- ♦ وحدة العناية التلطيفية ، مستشفى توميلار. اشبيلية اسبانيا

جونزاليس لوبو ، ماريا أنجيليس

- ♦ دبلوم التمريض
- ♦ ممرضة متخصصة في الجراحة وغسيل الكلى
- ♦ عضو فريق زراعة الأعضاء وزرع الكلى في غرناطة ، مستشفى فيرجن دي لاس نيفيس. غرينادا ، إسبانيا

د. جراندوس كاماتشو ، سيرجيو

- ♦ دبلوم التمريض
- ♦ ممرض وحدة غسيل الكلى والمزمن
- ♦ عضو في فريق بروتوكول زرع الكلى والبنكرياس بمستشفى الجامعة الإقليمية. ملقة ، إسبانيا

غويسادو أوليفا، خوسيه

- ♦ دبلوم التمريض
- ♦ وحدة غسيل الكلى. أمراض الكلى UGC ، مستشفى الحرم الجامعي الصحي. غرينادا ، إسبانيا

دكتور. جوتيريز فيلتشيز ، إيلينا

- ♦ مسؤول عن خدمة غسيل الكلى للأطفال في مستشفى كارلوس هيا. ملقة ، إسبانيا
- ♦ طبيب متخصص في أمراض الكلى
- ♦ بكالوريوس الطب والجراحة

لاجونا فرنانديز ، كلارا

- ♦ دبلوم التمريض من مستشفى كارلوس هيا. ملقة ، إسبانيا

د. لوبيز غونزاليس جيلا ، خوان دي ديوس

- ♦ بكالوريوس الطب والجراحة
- ♦ مقيم في أمراض الكلى ، مستشفى فيرجن دي لاس نيفيس. غرينادا ، إسبانيا

ماتا أورتيجا ، أولجا

- ♦ دبلوم في التمريض ، مستشفى فيرجن دي لاس نيفيس. غرينادا ، إسبانيا
- ♦ المدير الإقليمي لرصد الديناميكا الدموية وإطلاق المنتجات، في فيغون

دكتور. موراليس غارسيا، أنا إيزابيل

- ♦ بكالوريوس الطب والجراحة
- ♦ أخصائي طب الكلى ، مستشفى جامعة فيرجين دي لاس نيفيس. غرينادا ، إسبانيا

مونوز بيسيرا ، مرسيدس

- ♦ دبلوم التمريض
- ♦ ممرضة ومنسقة رعاية لخدمة غسيل الكلى ، مستشفى الحرم الجامعي دي لا سالود. غرينادا ، إسبانيا

نييتو بوياتوس ، روزا ماريا

- ♦ دبلوم التمريض
- ♦ وحدة غسيل الكلى. أمراض الكلى UGC ، مستشفى الحرم الجامعي الصحي. غرينادا ، إسبانيا



دكتور. بالوماريس بايو ، ماجدالينا

- ♦ بكالوريوس الطب والجراحة
- ♦ طبيب متخصص في أمراض الكلى
- ♦ رئيس وحدة غسيل الكلى ، مستشفى الحرم الجامعي دي لا سالود. غرينادا ، إسبانيا

بيريز خيمينيز ، ماريا تيريزا

- ♦ دبلوم التمريض
- ♦ ممرضة في وحدة الطب النفسي للأطفال والمراهقين ، مستشفى إسباسيز الجامعي. مايوركا ، إسبانيا

ريبولو روبي ، آنا

- ♦ دبلوم التمريض
- ♦ ممرضة ، مستشفى كارلوس هيا. ملقة ، إسبانيا

سانشيز جارسيا ، بيلين

- ♦ دبلوم التمريض
- ♦ ممرضة ، مستشفى كارلوس هيا. ملقة ، إسبانيا

توريس كولومبرا ، طاهر

- ♦ دبلوم التمريض
- ♦ ممرضة أمراض الكلى ، خدمة غسيل الكلى
- ♦ مدير التمريض في وحدة غسيل الكلى البريتوني ، مستشفى توريكارديناس ، ألميريا ، إسبانيا



الهيكل والمحتوى

تم تصميم هيكل المحتويات من قبل فريق من المهنيين من أفضل المستشفيات والجامعات ، على دراية بالعلاقة الحالية للتدريب لتكون قادرة على التدخل في الوقاية من أمراض الكلى والعناية بها ومراقبتها ، والالتزام بجودة التدريس من خلال تقنيات تعليمية جديدة.



تحتوي درجة الماجستير الخاص في تمرير أمراض الكلى وغسيل
الكلى على البرنامج العلمي الأكثر اكتمالاً وحدائثة في السوق"



نموذج 1 التقدم في أمراض الكلى

- 1.1 تحديث عن أمراض الكلى
 - 1.1.1 هيكل ووظيفة الكلى
 - 1.1.2 السموم البولية
 - 1.1.3 التوازن بين التحليل الكهربائي والأساس الحمضي
 - 1.1.4 اضطرابات الترطيب
 - 1.1.5 اضطرابات التوازن الحمضي القاعدي: الاحماض والقلويات
 - 1.1.6 اضطرابات البوتاسيوم: فرط بوتاسيوم الدم ، نقص بوتاسيوم الدم
 - 1.1.7 الأسس المفاهيمية لأمراض الكلى
 - 1.1.8 الجوانب العامة للرعاية التمريضية لمرضى الكلى
- 1.2 الوقاية من تطور الفشل الكلوي
 - 1.2.1 تعريف وعوامل الخطر لمرض الكلى المزمن
 - 1.2.2 التقييم والتشخيص والطبقات
 - 1.2.3 تشخيص وعلاج البيلة البروتينية
 - 1.2.4 التدبير العلاجي الصحي والدوائي لمرضى ارتفاع ضغط الدم
 - 1.2.5 استراتيجيات لتشجيع الرعاية الذاتية
 - 1.2.6 إدارة الأمراض المصاحبة
 - 1.2.7 الوقاية من مرض الكلى المزمن ومضاعفاته في مرضى السكري
- 1.3 أمراض الكلى
 - 1.3.1 اضطرابات وظائف المسالك البولية: بروتينية ، بيلة دموية ، آزوتيميا ، قلة بول
 - 1.3.2 التهاب الكلية
 - 1.3.3 متلازمة الكلوية
 - 1.3.4 عدوى المسالك البولية
 - 1.3.5 داء الحصى الكلوي
 - 1.3.6 متلازمة انحلال الدم اليوريمي وفرقرية نقص الصفائح التخثرية
 - 1.3.7 التهاب الكبد الكلوي الأولي
 - 1.3.8 أمراض الكلى من أمراض جهازية
 - 1.3.9 أمراض الكلى الخلاقية والسامة
 - 1.3.10 أمراض الأوعية الدموية الكلوية
 - 1.3.11 أمراض الكلى الخلقية والوراثية
- 1.4 طرق الفحص في أمراض الكلى
 - 1.4.1 علم الأحياء والفحص البدني
 - 1.4.2 تفتيش
 - 1.4.3 الجس
 - 1.4.4 التسمع
 - 1.4.5 تقنيات التصوير
 - 1.4.6 جراحة المسالك البولية عن طريق الوريد
 - 1.4.7 تصوير الشرايين الكلوية
 - 1.4.8 الموجات فوق الصوتية
 - 1.4.9 مسح ضوئي
 - 1.4.10 دراسة البول
 - 1.4.11 تحليل الرواسب البولية
 - 1.4.12 تقييم وظائف الكلى: اليوريا والكرياتينين والتنصيف
 - 1.4.13 الاختبارات التناسلية والوظيفية
 - 1.4.14 خزعة الكلى
 - 1.4.15 إجراءات التقنية والبروتوكول
 - 1.4.16 إدارة مرضى الكلى في حالات الطوارئ
- 1.5 حركة الدواء في الفشل الكلوي.
 - 1.5.1 الامتصاص
 - 1.5.2 التوزيع
 - 1.5.3 التمثيل الغذائي
 - 1.5.4 إزالة
 - 1.5.5 تعديل الجرعة
- 1.3.12 ارتفاع ضغط الدم الشرياني والتداعيات العضوية
- 1.3.13 مرض السكري والكلى
- 1.3.14 الحمل والكلى
- 1.3.15 مرض تكيس الكلى
- 1.3.16 أنواع الفشل الكلوي ومضاعفاته
- 1.3.17 الجوانب العامة للرعاية التمريضية لمرضى الكلى

- 3.5 مؤشرات غسيل الكلى
 - 3.5.1 جرعة غسيل الكلى: تصفية الجزيئات الصغيرة والمتوسطة والكبيرة
 - 3.5.2 الحفاظ على وظائف الكلى المتبقية
- 3.6 أجهزة مراقبة غسيل الكلى
 - 3.6.1 الخصائص والاختلافات الرئيسية بين الأنواع المختلفة
 - 3.6.2 تحضير المواد المراد استخدامها والتحقق منها
 - 3.6.3 تخطيط الجلسة حسب الوصفة الطبية: تركيب ودرجة حرارة سائل غسيل الكلى (LD)
 - 3.6.3.1 الظروف المعقمة
 - 3.6.3.2 ضبط توصيلات الدوائر خارج الجسم
 - 3.6.3.3 نهاية الجلسة
 - 3.6.4 التعامل مع الشاشات: تجميع ، فتيلة ، توصيل ، فصل وتعقيم الشاشات
- 3.7 جودة / فعالية تقنيات التنقية
 - 3.7.1 جرعة الغسيل الكلوي Kt أو Kt/V في كل تقنية
 - 3.7.2 توازن الماء
 - 3.7.2.1 الوزن الجاف
 - 3.7.2.2 الوزن euolemic
 - 3.7.2.3 تطبيقات الترددات الأحيائية
- 3.8 غسيل الكلى عالي التدفق وتقنيات الحمل الحراري
 - 3.8.1 التعريف
 - 3.8.2 أنواع
 - 3.8.3 إدارة الفريق
 - 3.8.4 فوائد غسيل الكلى عالي التدفق وتقنيات الحمل الحراري
- 3.9 منع تخثر الدم بدقة عالية: تحديث
 - 3.9.1 الجلطة. شلال تجلط الدم
 - 3.9.2 العوامل التي تساعد على تجلط الدم عالية الدقة
 - 3.9.3 استخدام مضادات التجلط بدقة عالية
 - 3.9.3.1 قياس ومراقبة مضادات التجلط
 - 3.9.3.2 مضادات التجلط الهمبارين
 - 3.9.4.1 الهمبارين غير المجزأ (HNF)
 - 3.9.4.2 أنواع الهمبارين
 - 3.9.4.3 الهمبارين منخفض الوزن الجزيئي (HBPM)
 - 3.9.4.4 الآثار الجانبية للهمبارين
 - 3.9.4.5 HFN أو HBPM؟

نموذج 2 ما قبل الغسيل

- 2.1 الإستشارة لمرض الكلى المزمن المتقدم (ERCA)
 - 2.1.1 العلاج الدوائي
 - 2.1.2 تغذية المرضى في برامج الرعاية الذاتية والغسيل الكلوي
 - 2.1.3 اختيار العلاج الكلوي البديل
 - 2.1.4 تقييم الوضع الاجتماعي والأسري والثقافي للمريض
- 2.2 التمريض في اتخاذ قرار علاج استبدال الكلى
 - 2.2.1 تقييم إمكانية الوصول إلى الأوعية الدموية
 - 2.2.2 تقييم مدى توفر مريض غسيل الكلى البريتوني
 - 2.2.3 أهمية مقدم الرعاية في اتخاذ القرار
 - 2.2.4 الرعاية التمريضية العامة والخاصة قبل غسيل الكلى

نموذج 3 علاج استبدال وظائف الكلى: غسيل الكلى

- 3.1 غسيل الكلى
 - 3.1.1 التاريخ والحالة الراهنة
 - 3.1.2 تطور
- 3.2 فسيولوجيا غسيل الكلى
 - 3.2.1 الانتشار
 - 3.2.2 UF
 - 3.2.3 الحمل الحراري
 - 3.2.4 الانتفاقية
 - 3.2.5 حركية اليوريا
- 3.3 سوائل غسيل الكلى
 - 3.3.1 مقدمة
 - 3.3.2 معالجة المياه
 - 3.3.3 طرق معالجة المياه
 - 3.3.4 مراقبة جودة المياه
 - 3.3.5 مصنع الماء. أنواع ، ميزات ، ضوابط ، مشاكل
- 3.4 ديلايزرز
 - 3.4.1 التعريف والخصائص والأشكال
 - 3.4.2 أنواع الأغشية
 - 3.4.3 العوامل التي يجب مراعاتها عند اختيار جهاز غسيل الكلى: جهاز غسيل الكلى المثالي

- 3.9.5 تأثير تقنية الغشاء والدقة العالية على مكافحة التجلط
- 3.9.6 استراتيجيات للمرضى المعرضين لخطر النزيف
 - 3.9.6.1 عالي الدقة بدون الهيبارين
 - 3.9.6.2 جرعة منخفضة من الهيبارين عالية الدقة
 - 3.9.6.3 الهيبارين الموضعي بالسترات
 - 3.9.6.4 الهيبارين مع الهيبارين والبروتامين
 - 3.9.6.5 السيترات في سائل غسيل الكلى
 - 3.9.6.6 منع تجلط الدم الموضعي بالبروستاسكلين
 - 3.9.6.7 نأفاموستات ميسيلات
- 3.9.7 طرق التخثر الأخرى
- 3.9.8 مضادات الصفيحات ومكافحة التجلط في مرضى HD
- 3.10 تنظيم وحدة الغسيل الكلوي
 - 3.10.1 الأهداف العامة
 - 3.10.2 هيكل الوحدة
 - 3.10.3 غرفة غسيل الكلى
 - 3.10.4 منظمة
 - 3.10.5 المرضى
 - 3.10.6 موظفي التمريض
 - 3.10.7 الإجراءات
 - 3.10.7.1 ضوابط الطب الوقائي
 - 3.10.7.2 توثيق المريض
 - 3.10.7.3 الضوابط التحليلية
 - 3.10.7.4 بروتوكول تمريض لاستقبال مرضى الكلى المزمن
 - 3.10.7.5 دليل ترحيب للمرضى المحترفين في HD
 - 3.10.7.6 البروتوكولات المحدثة المطلوبة أثناء جلسة HD
- 3.11 تحديث حول الوصول إلى الأوعية الدموية لغسيل الكلى
 - 3.11.1 النواسير
 - 3.11.1.1 النواسير الشريانية الوريدية الأصلية والتكيفية، المواقع الأكثر تكرارا
 - 3.11.1.2 تقييم ما قبل الجراحة
 - 3.11.1.3 التقنية الجراحية
 - 3.11.1.4 الرعاية التمريضية، بعد الجراحة والسيطرة اللاحقة
 - 3.11.1.5 الرعاية التمريضية لتحسين التطور والبقاء على قيد الحياة للناسور (FAVI)

- 3.11.1.6. الرعاية الذاتية في المنزل للناصور الشرياني الوريدي
- 3.11.1.7. رعاية منزلية لسحب الناصور الشرياني الوريدي
- 3.11.1.8. الإجراءات الواجب اتباعها في حالة حدوث نزيف
- 3.11.1.9. ثقب FAV. قواعد عامة للثقوب
- 3.11.1.10. ألم في الثقوب. تقنيات الثقب. اعتبارات خاصة في الثقب التعويضي FAV
- 3.11.1.11. تقنيات نفس ثقب : ثقب واحد أو مزدوج. تقنية العروة
- 3.11.1.12. القنية الوعائية الموجهة بالموجات فوق الصوتية (المحيطة والمركزية)
- 3.11.1.13. السيطرة على إعادة الدورة الدموية في الناصور الشرياني الوريدي
- 3.11.1.14. المضاعفات والعلاج
- 3.11.2. القسطرة
 - 3.11.2.1. أنواع
 - 3.11.2.2. التقنية الجراحية
 - 3.11.2.3. التهابات القسطرة
 - 3.11.2.4. علاج او معاملة
 - 3.11.2.5. رعاية القسطرة ومضاعفاتها
- 3.12. العناية العامة أثناء جلسة غسيل الكلى
 - 3.12.1. التردد والمتابعة للمريض أثناء الجلسات
 - 3.12.1.1. الأدوية في جلسة غسيل الكلى
 - 3.12.1.2. سجلات ومخططات التمريض
 - 3.12.1.3. استجابة التمريض للمضاعفات الحادة في جلسة غسيل الكلى
 - 3.12.2. مضاعفات جسدية
 - 3.12.2.1. إنخفاض ضغط الدم
 - 3.12.2.2. فقدان الدم
 - 3.12.2.3. تشنجات
 - 3.12.2.4. انسداد غازي
 - 3.12.2.5. إنخفاض ضغط الدم أسباب. أساليب التقييم. علاج قصير وطويل الأمد. الوزن الجاف والوزن المثالي
 - 3.12.2.6. ارتفاع ضغط الدم
 - 3.12.2.7. استفرغ و غثيان
 - 3.12.2.8. فقدان الدم
 - 3.12.2.9. تشنجات
 - 3.12.2.10. انسداد غازي
 - 3.12.2.11. ردود الفعل التحسسية للأدوية ومواد غسيل الكلى



نموذج 4 تحديث تقنيات التنقية الخارجية الأخرى في المستشفيات

- 4.1. الترشيح الدموي المستمر
 - 4.1.1. العناية بالمعدات والتعامل معها
- 4.2. تصفية البلازما
 - 4.2.1. العناية بالمعدات والتعامل معها
- 4.3. تقنيات مدمجة مع الامتزاز
 - 4.3.1. نفث الدم
 - 4.3.1.1. العناية بالمعدات والتعامل معها
 - 4.3.2. فسادة مع الراتنجات
 - 4.3.2.1. أنواع
 - 4.3.2.2. العناية بالمعدات والتعامل معها

نموذج 5 غسيل الكلى للأطفال

- 5.1. التطورات والمستجدات في غسيل الكلى للأطفال
 - 5.1.1. مؤشرات وموانع
- 5.2. الوصول إلى الأوعية الدموية عند الأطفال
 - 5.2.1. رعاية وتقييم الوصول إلى الأوعية الدموية
- 5.3. معدات غسيل الكلى للأطفال
 - 5.3.1. البريتوني
 - 5.3.2. غسيل الكلى
- 5.4. طرق غسيل الكلى للأطفال
 - 5.4.1. البريتوني
 - 5.4.2. غسيل الكلى
- 5.5. إدارة الدواء أثناء جلسة غسيل الكلى للأطفال
- 5.6. التمريض في رعاية الأطفال على غسيل الكلى
 - 5.6.1. إدارة المضاعفات في جلسة غسيل الكلى
 - 5.6.2. رعاية تمريضية لمرضى الأطفال الكلوي

- 3.12.2.12. انحلال الدم
- 3.12.2.13. أم بريكودي
- 3.12.2.14. النويات
- 3.12.2.15. الصداق: الأسباب والعلاج الأكثر شيوعاً
- 3.12.3. ميكانيكية
 - 3.12.3.1. فلتر كسر
 - 3.12.3.2. التجلط الجزئي و / أو الكلي للدائرة
 - 3.12.3.3. تسرب الدم
 - 3.12.3.4. خروج الإبرة
 - 3.12.3.5. مراقبة الفشل
- 3.12.4. مضاعفات HD المزمنة
 - 3.12.4.1. التمثيل الغذائي للفوسفوكالس
 - 3.12.4.2. الخلل الجنسي والتناسلي
 - 3.12.4.3. Hipertrofia ventricular izquierda
 - 3.12.4.4. التهاب التامور البولي
 - 3.12.4.5. اعتلال البولين اليوريمي
 - 3.12.4.6. فقر الدم في غسيل الكلى
- 3.13. التثقيف الصحي لمرضى الكلى المزمن
 - 3.13.1. تعزيز العادات المعيشية الصحية
 - 3.13.2. التغذية المناسبة
 - 3.13.3. التعامل مع السوائل والأيونات
 - 3.13.4. جودة حياة مريض غسيل الكلى
- 3.14. غسيل الكلى في المنزل
 - 3.14.1. التعريف
 - 3.14.2. عملية المراقبة
 - 3.14.3. تدريب المرضى على غسيل الكلى بالمنزل
- 3.15. إدارة الأمراض المعدية في غسيل الكلى
 - 3.15.1. فيروس التهاب الكبد الوبائي سي (VHC)
 - 3.15.1.1. مستجدات في علاج التهاب الكبد لدى مرضى الكلى المزمن
 - 3.15.1.2. فيروس التهاب الكبد الوبائي بي (VHB)
 - 3.15.1.3. فيروس نقص المناعة البشرية (VIH)

نموذج 6 غسيل الكلى البريتوني

- 6.11. إدارة المعدات
- 6.11.1. دراجة
- 6.11.2. غسيل الكلى البريتوني اليدوي
- 6.12. بروتوكول تعليم المرضى في D.P
- 6.12.1. تدريب وتعليم المريض ومقدم الرعاية
- 6.13. بروتوكول متابعة المرضى في D.P
- 6.13.1. زيارة منزلية للمريض
- 6.14. إدارة الدواء في D.P
- 6.14.1. الاستخدام والجرعة وطرق الإدارة

نموذج 7 الرعاية الشاملة: راحة مرضى الكلى المزمنين

- 7.1. الدعم النفسي لمرضى غسيل الكلى
- 7.1.1. العوامل التي تعدل الاستجابة للمرض
- 7.1.2. المراحل النفسية لمرضى الكلى
- 7.1.3. عمليات التكيف النفسية
- 7.1.4. أكثر المشاكل النفسية شيوعاً لدى مرضى الكلى
- 7.1.5. الاستشفاء
- 7.1.6. مخاوف المريض من مرضه
- 7.1.7. معلومات عن مريض الكلى
- 7.1.8. التثقيف الصحي للمرضى وأسرتهم
- 7.1.9. مصادر دعم مرضى الكلى
- 7.1.10. عملية الرعاية التمريضية - الجوانب النفسية والاجتماعية لمرضى الكلى
- 7.1.11. معنى غسيل الكلى الأول لمرضى الكلى والعوامل التي تؤثر على تجربتهم
- 7.2. التدخلات التي تعزز رفاهية المريض في غرفة غسيل الكلى
- 7.2.1. العلاج بالموسيقى
- 7.2.2. الوضع الحالي
- 7.2.3. الأدلة العلمية على العلاج بالموسيقى
- 7.2.4. الوضع الحالي
- 7.2.5. ممارسة الرياضة البدنية في غرفة غسيل الكلى
- 7.2.6. الوضع الحالي
- 7.2.7. الأدلة العلمية
- 7.2.8. الوضع الحالي

- 6.1. تحديث في غسيل الكلى البريتوني
- 6.2. مؤشرات وموانع غسيل الكلى البريتوني
- 6.2.1. فهرس
- 6.2.2. موانع
- 6.3. غشاء الديال
- 6.3.1. أنواع
- 6.3.2. المهام
- 6.3.3. صفة مميزة
- 6.4. الوصول إلى الغشاء البريتوني
- 6.4.1. القناطر البريتونية
- 6.4.2. أنواع
- 6.4.3. زرع القسطرة البريتونية
- 6.5. الرعاية التمريضية
- 6.5.1. الجراحة المحيطة
- 6.5.2. في غرفة العمليات
- 6.5.3. ما بعد الجراحة
- 6.6. مضاعفات ما بعد الجراحة
- 6.6.1. الاستجابة وعلاج مضاعفات ما بعد الجراحة
- 6.7. مضاعفات غسيل الكلى البريتوني
- 6.7.1. التهاب البريتوان
- 6.7.2. التهابات موقع الخروج
- 6.7.3. التسريبات
- 6.7.4. الفتوق
- 6.7.4.1. التشخيص والعلاج
- 6.8. ميزة غسيل الكلى البريتوني D.P
- 6.8.1. أنواع غسيل الكلى البريتوني
- 6.9. حلول غسيل الكلى
- 6.9.1. صفة مميزة
- 6.9.2. أنواع
- 6.10. القسطرة والعناية بموقع الخروج
- 6.10.1. تحديث في رعاية القسطرة

نموذج 8 عملية التمريض في مرضى الكلى المزمنة: NANDA, NIC, NOC

- 8.1 نماذج الرعاية
- 8.2 عملية التمريض (PE)
- 8.3 لغات التمريض
- 8.4 خطط رعاية مرضى الكلى
 - 8.4.1 مريض غسيل الكلى
 - 8.4.2 مريض غسيل الكلى البريتوني
 - 8.4.3 مريض زراعة الكلى
 - 8.4.4 مريض الكلى في الرعاية الأولية
- 8.5 السجلات والقياسات في نموذج الرعاية

نموذج 9 زرع الكلى

- 9.1 الوضع الحالي في الزراعة
 - 9.1.1 فوائد
 - 9.1.2 موانع
- 9.2 الإدراج في قائمة الزرع
 - 9.2.1 العموميات
 - 9.2.2 المتطلبات
- 9.3 الجوانب التشخيصية للوفاة
 - 9.3.1 الاختبارات التشخيصية
 - 9.3.2 إعالة المتبرع المتوفى
- 9.4 مقابلة التبرع
 - 9.4.1 تسلسل المقابلة
 - 9.4.2 رفض الأسرة
 - 9.4.3 الأسباب والاستراتيجيات
- 9.5 استئصال الكلى
 - 9.5.1 الإجراء جراحي

9.6 أنواع الزرع

- 9.6.1 الموت الرأسي
- 9.6.2 توقف النبض
- 9.6.3 عبرت
- 9.6.4 سامري
- 9.6.5 زراعة من متبرع حي
- 9.7 بروتوكول غرفة عمليات الزرع
 - 9.7.1 الاستجابة والمتابعة في غرفة العمليات
- 9.8 الرعاية التمريضية لمرضى الزراعة
 - 9.8.1 تحديث عن الرعاية التمريضية المحددة التي يطلبها مريض الزراعة
- 9.9 مضاعفات زراعة الكلى
 - 9.9.1 أنواع
 - 9.9.2 نهج وإدارة المضاعفات
- 9.10 دواء
 - 9.10.1 مثبطات المناعة
- 9.11 أعراض الرفض
 - 9.11.1 الرعاية العامة

نموذج 10 الرعاية التلطيفية لمرضى الكلى المزمن

- 10.1 الوضع الحالي للرعاية التلطيفية لمرضى الكلى
- 10.2 رعاية دعم الكلى
 - 10.2.1 إدارة الألم في مرضى الكلى
 - 10.2.2 السيطرة على أعراض أمراض الكلى
- 10.3 الوصية المسبقة
- 10.4 إدارة الحزن
 - 10.4.1 مهارات الاتصال: إساءة المشورة
- 10.5 الإحالات إلى الوحدات المتخصصة في الرعاية التلطيفية ودعم الفجيرة
- 10.6 سحب الغسيل الكلوي
 - 10.6.1 الجوانب السريرية
 - 10.6.2 أخلاقي
 - 10.6.3 قانوني

نموذج 11 استخدام تقنيات المعلومات والاتصالات (TIC) في مرضى الكلى المزمنين

- 11.1 استخدام التكنولوجيا
 - 11.1.1 استخدام التكنولوجيا التطبيقية في مجال الصحة
- 11.2 التواصل في العصر الرقمي
 - 11.2.1 الشبكات الاجتماعية
- 11.3 مريض نشط
 - 11.3.1 التعريف
 - 11.3.2 صفة مميزة
 - 11.3.3 التمكين
 - 11.3.4 مبادرات المرضى النشطاء
- 11.4 موارد رقمية لمرضى الكلى المزمنين
 - 11.4.1 التدوين
 - 11.4.2 المواقع التعليمية
 - 11.4.3 تطبيقات الصحة

نموذج 12 البحث في رعاية مرضى الكلى

- 12.1 البحث في مرضى الكلى
 - 12.1.1 البحث الكمي
 - 12.1.2 البحث النوعي
 - 12.1.2.1 مراحل البحث النوعي
 - 12.1.2.2 تقنيات البحث النوعي
 - 12.1.2.2.1 تحليل البيانات
 - 12.1.2.2.2 إعداد التقرير
 - 12.1.3 موارد
 - 12.1.4 تكنولوجيا المعلومات والاتصالات للبحث في رعاية مرضى الكلى

تجربة تدريبية فريدة ومهمة وحاسمة لتعزيز تطويرك المهني واتخاذ القفزة الحاسمة "



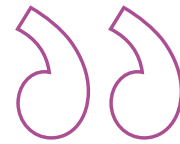
المنهجية

يقدم هذا البرنامج التدريبي طريقة مختلفة للتعلم. تم تطوير منهجيتنا من خلال وضع التعلم الدوري: إعادة التعلم. يُستخدم نظام التدريس هذا، على سبيل المثال، في أرقى كليات الطب في العالم، وقد تم اعتباره من أكثر الكليات فعالية من خلال المنشورات ذات الأهمية الكبيرة مثل مجلة نيو إنجلاند الطبية.



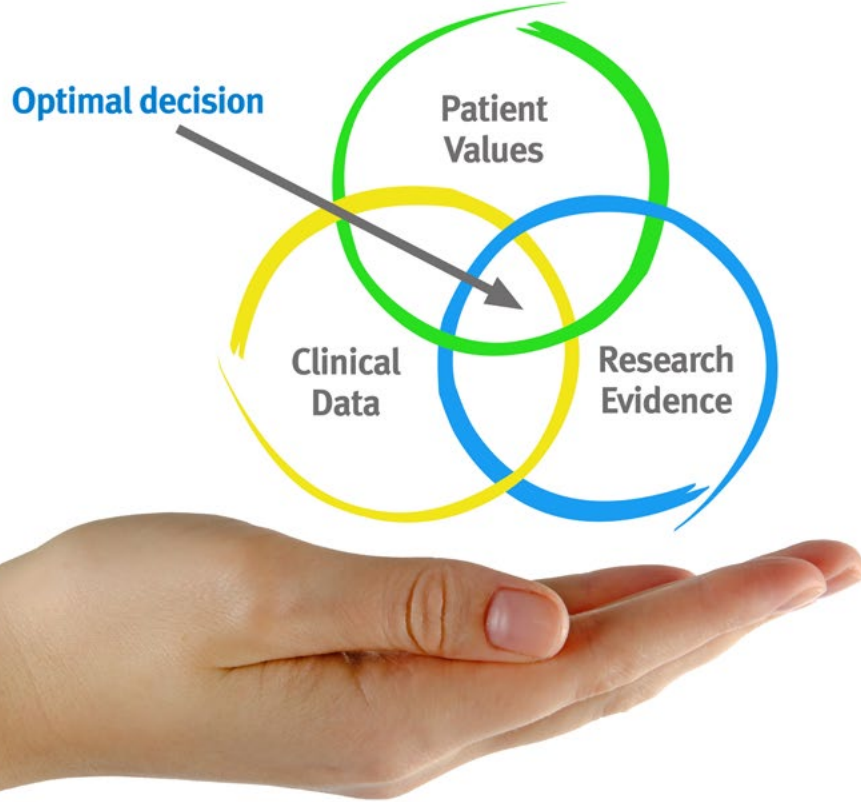


اكتشف منهجية إعادة التعلم، وهو نظام يتخلى عن التعلم الخطي التقليدي ليأخذك عبر أنظمة التدريس الدورية: طريقة تعلم أثبتت فعاليتها للغاية، لا سيما في الموضوعات التي تتطلب الحفظ”



في كلية التمريض في جامعة TECH نستخدم طريقة دراسة الحالة

في حالة معينة في موقف محدد، ما الذي يجب على المحترف فعله؟ خلال البرنامج، سيواجه الطلاب حالات إكلينيكية متعددة محاكاة، بناءً على مرضى حقيقيين سيتعين عليه التحقيق فيهم، ووضع الفرضيات، وأخيراً حل الموقف. هناك أدلة علمية وفيرة على فعالية هذه الطريقة. يتعلم الممرض بشكل أفضل وأسرع وأكثر ثباتاً بمرور الوقت.



مع جامعة TECH يمكن للممرض تجربة طريقة تعلم تحرك أسس الجامعات التقليدية في جميع أنحاء العالم.

وفقاً للدكتور جيرفاس، فإن الحالة السريرية هي العرض لمريض، أو مجموعة من المرضى، يتم التعليق عليه والتي تصبح "حالة"، مثالاً أو نموذجاً حيث يوضح بعض العناصر السريرية المميزة، إما بسبب قوتها التعليمية، أو بسبب تفرده أو ندرته، من الضروري أن الحالة تكون قائمة على الحياة المهنية الحالية، في محاولة لإعادة إنشاء عوامل التكيف الحقيقية في الممارسة المهنية في التمريض.



هل تعلم أن هذه الطريقة تم تطويرها عام 1912 في جامعة هارفارد لطلاب القانون؟ تتكون طريقة دراسة الحالة من تقديم مواقف حقيقية معقدة لهم حتى يتمكنوا من اتخاذ القرارات وتبرير كيفية حلها. في عام 1924 تم تأسيسها كطريقة معيارية للتدريس في جامعة هارفارد“

تبرر فعالية هذه الطريقة بأربعة إنجازات أساسية:

1. أخصائيو التمريض الذين يتبعون هذه الطريقة لا يحققون فقط استيعاب المفاهيم، ولكن أيضًا تنمية قدراتهم العقلية من خلال تمارين تقييم المواقف الحقيقية وتطبيق المعرفة.

2. يتم التعلم بطريقة ثابتة، بقدرات عملية، مما يتيح لأخصائي التمريض بدمج أفضل للمعرفة في المستشفى أو مكان الرعاية الأولية.

3. يتم تحقيق استيعاب أبسط وأكثر كفاءة للأفكار والمفاهيم، وذلك بفضل نهج المواقف التي نشأت من الواقع.

4. يصبح الشعور بكفاءة الجهد المستثمر حافزًا مهمًا للغاية للطلاب، مما يترجم إلى اهتمام أكبر بالتعلم وزيادة في الوقت المخصص للتدريس في الدورة.

منهجية إعادة التعلم

تجمع نيك بفعالية بين منهجية دراسة الحالة ونظام تعلم عبر الإنترنت بنسبة 100% استناداً إلى التكرار ، والذي يجمع بين 8 عناصر تعليمية مختلفة في كل درس.

نحن نشجع دراسة الحالة بأفضل طريقة تدريس بنسبة 100%عبر الإنترنت إعادة التعلم.



سوف يتعلم الممرض/الممرضة من خلال الحالات الحقيقية وحل
المواقف المعقدة في بيئات التعلم المحاكاة. تم تطوير هذه التدريبات
من خلال أحدث البرامج التي تسهل التعلم الغامر.

تمكنت طريقة إعادة التعلم، متصدرة الطليعة التربوية العالمية، من تحسين مستويات الرضا العالمية للمهنيين الذين أنهوا دراستهم، فيما يتعلق بمؤشرات الجودة لأفضل جامعة إفتراضية ناطقة باللغة الإسبانية (جامعة كولومبيا).

من خلال هذه المنهجية قمنا بتأهيل أكثر من 175000 ممرض بنجاح غير مسبوق، في جميع التخصصات بغض النظر عن التخصص العملي. تم تطوير منهجيتنا التربوية في بيئة شديدة المتطلبات، مع طلاب جامعيين يتمتعون بسمات اجتماعي واقتصادية مرتفعة ومتوسط عمر يبلغ 43.5 عامًا.

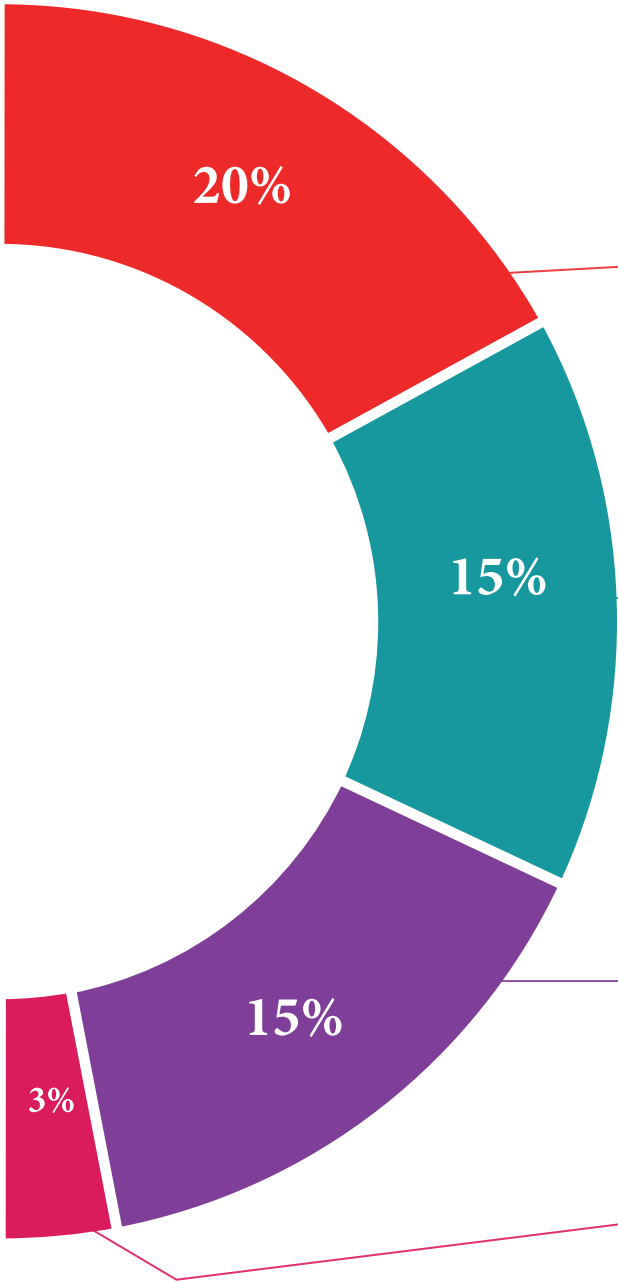
ستسمح لك إعادة التعلم بالتعلم بأقل جهد وأكبر تحصيل، والمشاركة بشكل أكبر في تخصصك، وكما ستسمح لك بتنمية الروح النقدية، والدفاع عن الآراء المتباينة: وهذه هي معادلة مباشرة للنجاح.

في بنامجنا، التعلم ليس عملية خطية، ولكنها تتخذ الشكل الحلزوني (نحن نتعلم ثم نلغي ما تعلمناه ثم ننسأه ثم نعيد التعلم من جديد). لذلك، نقوم بدمج كل عنصر من هذه العناصر بشكل مُتحد المركز.

الدرجة العالمية التي حصل عليها نظام التعلم لدينا هي 8.01، وفقًا لأعلى المعايير الدولية.



يقدم هذا البرنامج أفضل المواد التعليمية المعدة بعناية للمحترفين:



المحتويات التعليمية

إنشاء جميع المحتويات التعليمية من قبل المتخصصين الذين سيقومون بتدريس البرنامج الجامعي، خصيصاً لها، بحيث يكون التطوير التعليمي محدداً وملموساً بشكل حقيقي. يتم بعد ذلك تطبيق هذه المحتويات على التنسيق السمعي البصري والذي سيكون الطريقة التي سنتبعها خلال تواصلنا عبر الإنترنت في جامعة TECH. كل ذلك، مع التقنيات الأكثر ابتكاراً التي تتيح لنا أن نقدم لك جودة عالية، في كل جزء من الدورة سنضعه في خدمة الطالب.



تقنيات وإجراءات التمرير في الفيديو

جامعة TECH تقربك من التقنيات الأكثر ابتكاراً، وأحدث التطورات التعليمية، وتليعة التقنيات التمريرية الحالية. كل هذا، بشكل فردي، بأقصى درجات الدقة، موضحاً ومفصلاً لاستيعابك وفهمك. وأفضل ما في الأمر أنه يمكنك رؤيتها المرات التي تريدها.



ملخصات تفاعلية

يقدم فريق جامعة TECH المحتويات بطريقة جذابة وديناميكية في أفراس الوسائط المتعددة التي تشمل الصوت والفيديو والصور والرسوم البيانية والخرائط المفاهيمية من أجل تعزيز المعرفة. النظام التعليمي الحصري لتقديم محتوى الوسائط المتعددة من قبل كوفن هذا Microsoft كـ "قصة نجاح في أوروبا".



قراءات تكميلية

المقالات الحديثة، والوثائق الصادرة بإجماع، والأدلة الدولية من بين آخرين في المكتبة الافتراضية الخاصة بجامعة TECH، ستتمكنك من الوصول إلى كل ما تحتاجه لإكمال تدريبك.





تحليل حالات من إعداد وإرشاد الخبراء

يجب أن يكون التعلم الفعال بالضرورة سياقيًا. لهذا السبب، سوف تقدم جامعة TECH للطلاب تطورات الحالات الحقيقية التي سيرشده فيها الخبير من خلال تنمية الانتباه وحل المواقف المختلفة: طريقة واضحة ومباشرة لتحقيق أعلى درجة من الفهم.



الاختبار وإعادة الاختبار

نقوم بشكل دوري بتقييم وإعادة تقييم معرفتك على مدار البرنامج من خلال الأنشطة والتمارين التقييمية وذاتية التقييم: حتى تتمكن من التحقق من كيفية تحقيق أهدافك.



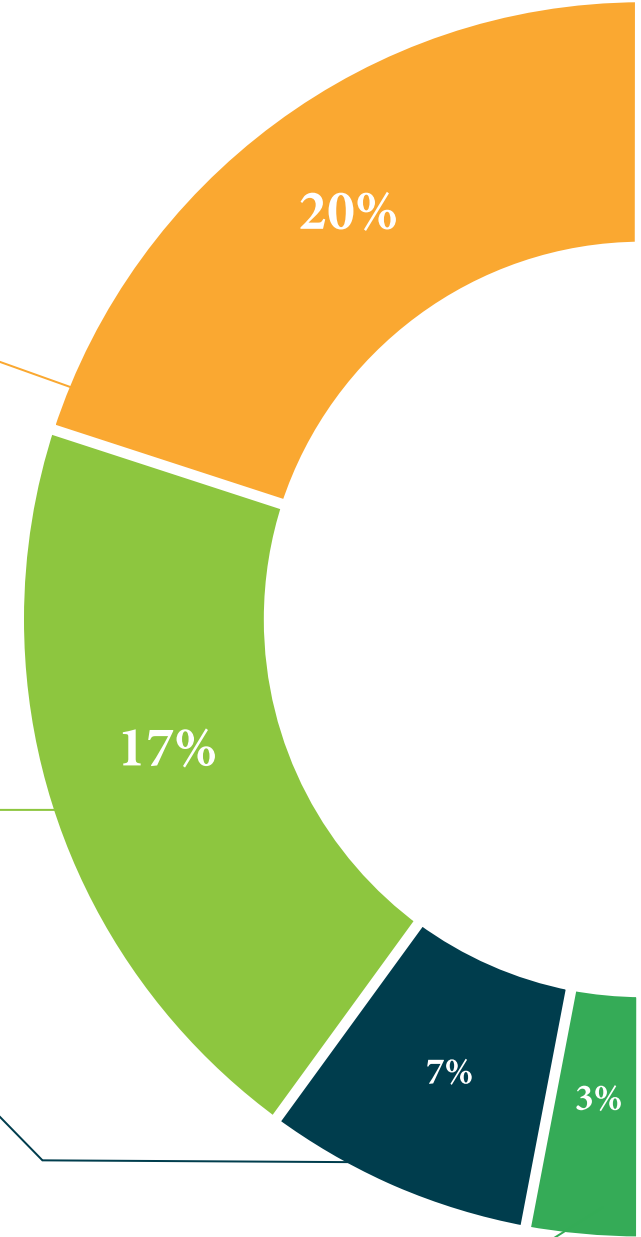
صفوف المعلمين الرئيسية

هناك أدلة علمية على فائدة ملاحظة الخبراء من طرف ثالث.
إن ما يسمى بالتعلم من خبير يقوي المعرفة والذاكرة، ويولد الأمان في قراراتنا الصعبة في المستقبل.



أدلة العمل السريعة

تقدم جامعة لك TECH المحتوى الأكثر صلة بالدورة التدريبية في شكل بطاقات أو أدلة إجراءات سريعة. طريقة تركيبية وعملية وفعالة لمساعدتك على التقدم في تعلمك.

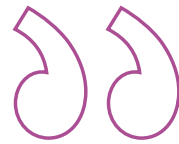


07 شهادة:

تضمن درجة الماجستير الخاص في التمريض الكلوي وغسيل الكلى ، بالإضافة إلى التدريب الأكثر صرامة وتحديثاً ، الوصول إلى درجة الماجستير الصادرة عن
TECH الجامعة التكنولوجية.



أكمل هذا البرنامج بنجاح واحصل على شهادتك الجامعية دون السفر أو الأعمال الورقية المرهقة "



تحتوي درجة الماجستير الخاص في تمرير أمراض الكلى وغسيل الكلى على البرنامج العلمي الأكثر اكتمالاً وحدثة في السوق.

بعد اجتياز التقييم ، سيتلقى الطالب عن طريق البريد * مع إشعار باستلام الشهادة المقابل له ماجستير خاص صادر عن TECH الجامعة التكنولوجية.

الشهادة الصادرة عن TECH الجامعة التكنولوجية سيغير عن المؤهلات التي حصلت عليها درجة الماجستير، وسيفي بالمطلبات التي تطلبها عادة مجالس الوظائف والمسابقات ولجان التقييم الوظيفي المهني.

شهادة: درجة الماجستير الخاص في التمرير الكلوي وغسيل الكلى

عدد ساعات العمل الرسمية: 1.500 ساعة

**الجامعة
التكنولوجية** 

منح هذا
الدبلوم

للمواطن/المواطنة مع وثيقة تحقيق شخصية رقم
لاجتيازها/اجتيازها بنجاح والحصول على برنامج

الماجستير الخاص
في
تمرير الكلى والغسيل الكلوي


وهي شهادة خاصة من هذه الجامعة موافقة لـ ٦٠ ECTS (نظام تحويل وتراكم الاعتماد
الأوروبي) ويعادل ١٥٠٠ ساعة، مع تاريخ بدء يوم/شهر/سنة وتاريخ انتهاء يوم/شهر/سنة
تيك مؤسسة خاصة للتعليم العالي معتمدة من وزارة التعليم العام منذ ٢٨ يونيو ٢٠١٨
في تاريخ ١٧ يونيو ٢٠٢٠


بروفيسور / تري جيفارا نافارو
رئيس الجامعة


الجامعة
التكنولوجية

الماجستير الخاص في تمرير الكلى والغسيل الكلوي

التوزيع العام للخطة الدراسية		التوزيع العام للخطة الدراسية	
المادة	عدد الساعات	نوع المادة	عدد الساعات
١٠٥	١٥٠	١٠٥	١٥٠
١٠٦	١٥٠	١٠٦	١٥٠
١٠٧	١٥٠	١٠٧	١٥٠
١٠٨	١٥٠	١٠٨	١٥٠
١٠٩	١٥٠	١٠٩	١٥٠
١١٠	١٥٠	١١٠	١٥٠
١١١	١٥٠	١١١	١٥٠
١١٢	١٥٠	١١٢	١٥٠
١١٣	١٥٠	١١٣	١٥٠
١١٤	١٥٠	١١٤	١٥٠
١١٥	١٥٠	١١٥	١٥٠
١١٦	١٥٠	١١٦	١٥٠
١١٧	١٥٠	١١٧	١٥٠
١١٨	١٥٠	١١٨	١٥٠
١١٩	١٥٠	١١٩	١٥٠
١٢٠	١٥٠	١٢٠	١٥٠
١٢١	١٥٠	١٢١	١٥٠
١٢٢	١٥٠	١٢٢	١٥٠
١٢٣	١٥٠	١٢٣	١٥٠
١٢٤	١٥٠	١٢٤	١٥٠
١٢٥	١٥٠	١٢٥	١٥٠
١٢٦	١٥٠	١٢٦	١٥٠
١٢٧	١٥٠	١٢٧	١٥٠
١٢٨	١٥٠	١٢٨	١٥٠
١٢٩	١٥٠	١٢٩	١٥٠
١٣٠	١٥٠	١٣٠	١٥٠
١٣١	١٥٠	١٣١	١٥٠
١٣٢	١٥٠	١٣٢	١٥٠
١٣٣	١٥٠	١٣٣	١٥٠
١٣٤	١٥٠	١٣٤	١٥٠
١٣٥	١٥٠	١٣٥	١٥٠
١٣٦	١٥٠	١٣٦	١٥٠
١٣٧	١٥٠	١٣٧	١٥٠
١٣٨	١٥٠	١٣٨	١٥٠
١٣٩	١٥٠	١٣٩	١٥٠
١٤٠	١٥٠	١٤٠	١٥٠
١٤١	١٥٠	١٤١	١٥٠
١٤٢	١٥٠	١٤٢	١٥٠
١٤٣	١٥٠	١٤٣	١٥٠
١٤٤	١٥٠	١٤٤	١٥٠
١٤٥	١٥٠	١٤٥	١٥٠
١٤٦	١٥٠	١٤٦	١٥٠
١٤٧	١٥٠	١٤٧	١٥٠
١٤٨	١٥٠	١٤٨	١٥٠
١٤٩	١٥٠	١٤٩	١٥٠
١٥٠	١٥٠	١٥٠	١٥٠


بروفيسور / تري جيفارا نافارو
رئيس الجامعة


الجامعة
التكنولوجية

المستقبل

الصحة

الثقة

الأشخاص

التعليم

المعلومات

الأوصياء الأكاديميون

الضمان

الاعتماد الأكاديمي

التدريس

المؤسسات

المجتمع

التقنية

الالتزام

التعلم

tech الجامعة
التكنولوجية

الرعاية

الابتكار

الحاضر

الجودة

ماجستير خاص

تمريض الكلى والغسيل الكلوي

« طريقة التدريس: أونلاين

« مدة الدراسة: 12 شهر

« المؤهل الجامعي من: TECH الجامعة التكنولوجية

« عدد الساعات المخصصة للدراسة: 16 ساعات أسبوعيًا

« مواعيد الدراسة: وفقًا لوتيرتك الخاصة

« الامتحانات: أونلاين

المعرفة

التدريب الافتراضي

المؤسسات

الفصول الافتراضية

اللغات

ماجستير خاص
تمريض الكلى والغسيل الكلوي