

# ماجستير خاص التغذية السريرية في مجال التمريض



الجامعة  
التكنولوجية  
**tech**

## ماجستير خاص التغذية السريرية في مجال التمريض

- « طريقة التدريس: أونلاين
- « مدة الدراسة: 12 شهر
- « المؤهل الجامعي من: TECH الجامعة التكنولوجية
- « مواعيد الدراسة: وفقاً لوتيرتك الخاصة
- « الامتحانات: أونلاين

رابط الدخول إلى الموقع الإلكتروني: [www.techtute.com/ae/nursing/professional-master-degree/master-clinical-nutrition-nursing](http://www.techtute.com/ae/nursing/professional-master-degree/master-clinical-nutrition-nursing)

# الفهرس

01

المقدمة

صفحة 4

02

الأهداف

صفحة 8

03

الكفاءات

صفحة 16

04

هيكل الإدارة وأعضاء هيئة تدريس الدورة التدريبية

صفحة 20

05

الهيكل والمحتوى

صفحة 26

06

المنهجية

صفحة 34

07

المؤهل العلمي

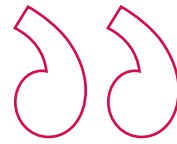
صفحة 42

# المقدمة

تعتبر التغذية السريرية تخصصًا أساسيًا للرعاية الصحية للمرضى الداخليين والخارجيين، وتكمن أهميتها بالنسبة في مجال التمريض في الحاجة إلى توفير رعاية شاملة وشخصية. يجب أن يكون لدى الممرض معرفة سليمة بالمغذيات والاحتياجات الغذائية للمرضى وطرق التقييم الغذائي لتخطيط ومراقبة المرضى بشكل مناسب. ومن هذا المنطلق، هناك حاجة لتحديث المعرفة في هذا المجال، لذلك أنشأت TECH Global University هذا المؤهل العلمي 100% أونلاين. إنه برنامج أكاديمي عالي التأثير، غني بالموارد السمعية والبصرية والقراءات التكميلية والتمارين العملية المقترحة مع منهجية إعادة التعلم Relearning، مما يجعل التجربة أكثر انغماساً وإشباعاً.



اكتسب المهارات والكفاءات اللازمة للعمل في  
مجال التمريض في مجال التغذية السريرية مع  
مؤهل ماجستير خاص ذات كثافة تأهيلية عالية"



يحتوي **الماجستير الخاص في التغذية السريرية في مجال التمريض** على البرنامج العلمي الأكثر اكتمالاً وحدثاً في السوق. أبرز خصائصها هي:

- ♦ يجمع المحتوى الرسومي والتخطيطي والعملية البارز الذي تم تصميمه به والمعلومات الأساسية للممارسة المهنية
- ♦ تحتوي على ممارسات حيث يمكن إجراء عملية التقييم الذاتي لتحسين عملية التعلم
- ♦ نظام التعلم التفاعلي القائم على الخوارزميات لاتخاذ القرار للمرضى الذين يعانون من مشاكل في التغذية
- ♦ إرشادات الرعاية التمريضية حول الأمراض المختلفة المتعلقة بالتغذية
- ♦ كل هذا سيتم استكماله بدروس نظرية وأسئلة للخبراء ومنتديات مناقشة حول القضايا المثيرة للجدل وأعمال التفكير الفردية
- ♦ توفر المحتوى من أي جهاز ثابت أو محمول متصل بالإنترنت

البرنامج يضم في أعضاء هيئة تدريسه محترفين في مجال الطاقات المتجددة يصون في هذا التدريب خبرة عملهم، بالإضافة إلى متخصصين معترف بهم من الشركات الرائدة والجامعات المرموقة.

سيتيح محتوى الوسائط المتعددة، الذي تم تطويره باستخدام أحدث التقنيات التعليمية، للمهني التعلم في الموقع والسياق، أي بيئة محاكاة توفر تدريباً غامراً مبرمجاً للتدريب في مواقف حقيقية.

يركز تصميم هذا البرنامج على التعلّم القائم على حل المشكلات، والذي يجب على المهني من خلاله محاولة حل مختلف مواقف الممارسة المهنية التي تنشأ على مدار المساق الأكاديمي. للقيام بذلك، سيحصل على مساعدة من نظام فيديو تفاعلي مبتكر من قبل خبراء مشهورين.



من خلال الماجستير الخاص هذا، ستتمكن من الجمع بين التدريب المكثف والدروس الحصرية دون إهمال حياتك المهنية والشخصية، وتحقيق أهدافك بطريقة بسيطة وحقيقية“

يتم تطوير التعليم في الماجستير الخاص هذا من خلال أكثر الوسائل التعليمية تطوراً في التدريس أونلاين لضمان حصولك على أفضل النتائج الممكنة.

ستتمكن من الحصول على درجة الماجستير الخاص بك 100% عبر الإنترنت، والتكيف مع احتياجاتك وتسهيل الأمر عليك أثناء قيامك بأنشطة الرعاية الصحية بدوام كامل.

سيمنحك مفهومنا المبتكر للتدريب عن بعد الفرصة للتعلم من خلال تجربة غامرة، والتي ستوفر لك تكاملاً أسرع وعرضاً أكثر واقعية للمحتوى: "learning from an expert"



يضم أعضاء هيئة التدريس في البرنامج متخصصين من القطاع الذين يجلبون خبراتهم في هذا التدريب، بالإضافة إلى متخصصين معترف بهم من المجتمعات الرائدة والجامعات المرموقة.

سيتيح محتوى الوسائط المتعددة، الذي تم تطويره باستخدام أحدث التقنيات التعليمية، للمهني التعلم في الموقع والسياق، أي بيئة محاكاة توفر تدريباً غامراً مبرمجاً للتدريب في مواقف حقيقية.

يركز تصميم هذا البرنامج على التعلم القائم على حل المشكلات، والذي المهني في يجب أن تحاول من خلاله حل المواقف المختلفة للممارسة المهنية التي تنشأ من خلاله. للقيام بذلك، سيحصل على مساعدة من نظام فيديو تفاعلي مبتكر من قبل خبراء مشهورين.

# الأهداف

يهدف الماجستير الخاص هذا إلى تحقيق التحديث الفعال لمعارف أخصائي التمريض في مجال التغذية السريرية، من أجل التمكن من تقديم رعاية عالية الجودة، بناءً على أحدث الأدلة العلمية التي تضمن الجودة والسلامة للمريض.





سيوفر ماجستير التغذية السريرية المهارات الشخصية والمهنية الأساسية للعب دور مناسب في أي موقف مهني في مجال التدخل هذا"



## الأهداف العامة



- ♦ تحديث معرفة أخصائي التمريض بالاتجاهات الجديدة في تغذية الإنسان، سواء في الحالات الصحية أو في الحالات المرضية من خلال التمريض القائم على الأدلة
- ♦ تعزيز استراتيجيات العمل القائمة على المعرفة العملية للتغيرات الجديدة في التغذية وتطبيقها على الأمراض في كل من الأطفال والبالغين، حيث تلعب التغذية دورًا رئيسيًا في علاجهم
- ♦ تعزيز اكتساب القدرات والمهارات التقنية، من خلال نظام سمعي بصري قوي، وإمكانية التطوير من خلال ورش عمل المحاكاة أونلاين و/أو التدريب المحدد
- ♦ تشجيع التحفيز المهني من خلال التعليم والبحث المستمر
- ♦ التدريب على البحث في المرضى الذين يعانون من مشاكل غذائية





### الوحدة 1. تطورات جديدة في الغذاء

- ♦ مراجعة أساسيات النظام الغذائي المتوازن في مختلف مراحل دورة الحياة، وكذلك ممارسة الرياضة
- ♦ تقييم وحساب المتطلبات الغذائية في الصحة والمرض في أي مرحلة من مراحل دورة الحياة
- ♦ مراجعة الإرشادات الغذائية الجديدة والأهداف الغذائية وكمية العناصر الغذائية الموصى بها (RDA)
- ♦ إدارة قواعد البيانات الغذائية وجداول التكوين
- ♦ اكتساب مهارات قراءة وفهم الملصقات الغذائية الجديدة
- ♦ تحديث بشأن التفاعل بين الأدوية والمغذيات وتأثيره في علاج المرضى
- ♦ دمج إمكانيات العلاج بالنباتات كعلاج مساعد في الممارسة السريرية

### الوحدة 2. الاتجاهات الحالية في التغذية

- ♦ تحديث المعرفة في علم الجينات الغذائية وعلم الجينات الغذائية
- ♦ التعرف على العلاقة بين النظام الغذائي والحالة المناعية
- ♦ التعمق في النظام اليومي باعتباره عاملاً رئيسياً في التغذية
- ♦ تحديد وتصنيف الأطعمة والمنتجات الغذائية والمكونات الغذائية
- ♦ مراجعة التركيب الكيميائي للأغذية، وخصائصها الفيزيائية والكيميائية، وقيمتها الغذائية، وتوافرها الحيوي، وخصائصها الحسية والتعديلات التي تخضع لها نتيجة للعمليات التكنولوجية وعمليات الطهي
- ♦ تحديث تكوين ومنافع الأطعمة الجديدة
- ♦ التقييم والحفاظ على ممارسات النظافة الملائمة وسلامة الأغذية بتطبيق التشريعات الحالية

### الوحدة 3. تقييم الحالة التغذوية والنظام الغذائي. التطبيق في الممارسة

- ♦ تحليل الطرق المختلفة لتقييم الحالة التغذوية
- ♦ تفسير ودمج البيانات قياسات بشرية، والسريرية، والكيميائية الحيوية، وبيانات الدم، وبيانات المناعة والأدوية في التقييم الغذائي للمريض وفي علاجه الحمية الغذائية
- ♦ توقع المخاطر الغذائية للمرضى
- ♦ معالجة الأنواع المختلفة من الدراسات الاستقصائية الغذائية لتقييم الكم الغذائي
- ♦ الاكتشاف المبكر وتقييم الانحرافات الناتجة عن الفائض أو الخلل الكمي والنوعي في الميزان الغذائي
- ♦ مراجعة الجوانب الأساسية لعلم الأحياء الدقيقة للأغذية وعلم الطفيليات وعلم السموم المتعلقة بسلامة الأغذية

### الوحدة 4. الاستشارة الغذائية

- ♦ مراجعة الأسس النفسية والعوامل النفسية الحيوية الاجتماعية التي تؤثر على سلوك الأكل لدى الإنسان
- ♦ اكتساب مهارات العمل الجماعي كوحدة التي يتم فيها تنظيم بشكل متوحد أو متعدد ومتداخل التخصصات المهنيين وغيرهم من العاملين في مجال التقييم التشخيصي والعلاج في مجال الحمية والتغذية
- ♦ معرفة أساسيات التسويق وأبحاث السوق والعلاء التي يجب أن تتعامل معها في استشارة غذائية
- ♦ التعمق في تقنيات المقابلة والنصائح الغذائية للمريض

### الوحدة 5. التغذية في ممارسة الرياضة

- ♦ تقييم ووصف النشاط البدني كعامل مشارك في الحالة التغذوية
- ♦ دراسة أحدث التطورات في فسيولوجيا التمرين
- ♦ تسليط الضوء على أهمية الترطيب الجيد في جميع التخصصات الرياضية
- ♦ التعرف على أحدث توصيات AMA و AEPSAD
- ♦ معالجة اضطرابات الأكل الشائعة في الرياضة مثل تشوه العضلات أو هوس الغذاء الصحي أو فقدان الشهية

## الوحدة 6. التغذية السريرية ونظام التغذية بالمستشفى

- ♦ التعمق في إدارة وحدات التغذية في المستشفيات
- ♦ التمييز بين الأنظمة الغذائية القاعدية والعلاجية المختلفة المستخدمة في المستشفيات
- ♦ دراسة التفاعل بين الأدوية والعناصر الغذائية

## الوحدة 7. التغذية في أمراض الجهاز الهضمي

- ♦ معرفة الاضطرابات الفموية المختلفة، وكذلك اضطرابات المريء والمعدة
- ♦ معالجة التغذية في متلازمات ما بعد الجراحة
- ♦ دراسة الحساسية الغذائية الشائعة وحالات عدم تحمل الطعام الشائعة ذات التفاعلات المعوية المعوية

## الوحدة 8. التغذية في أمراض الغدد الصماء والتمثيل الغذائي

- ♦ كشف مسببات السممة وعلم الوراثة الغذائية وعلم الجينات الغذائية للسممة
- ♦ التعمق في التقدم حول داء السكري وارتفاع ضغط الدم
- ♦ معرفة أكثر العلاجات التنظيرية والجراحية فعالية لأمراض الغدد الصماء والأبيض
- ♦ تحديث المعرفة حول النظام الغذائي والسممة

## الوحدة 9. التغذية في أمراض الكلى

- ♦ كشف الحالات الكبيبية واعتلالات الأنابيب
- ♦ التعمق في الفشل الكلوي المزمن
- ♦ دراسة الآليات الفيزيولوجية المرضية الكامنة وراء أمراض الكلى
- ♦ وضع وتنفيذ استراتيجيات للوقاية من الفشل الكلوي المزمن والتعامل المبكر معه

## الوحدة 10. التغذية في الأمراض العصبية

- ♦ دراسة اضطرابات البلع
- ♦ التعرف على أهم التطورات في مرض باركنسون والزهايمر
- ♦ التعمق في السكتات الدماغية
- ♦ الخوض في حالات الإعاقة العصبية العظمية

## الوحدة 11. التغذية في حالات خاصة

- ♦ كشف التغذية في سياق الإجهاد الاستقلابي
- ♦ توسيع نطاق المعرفة بعلاج مرضى الأورام
- ♦ التعرف على دور التغذية في أمراض المناعة

## الوحدة 12. التغذية في أمراض نقص التغذية

- ♦ دراسة سوء التغذية في المستشفيات ودورات الصيام
- ♦ تحديد إطار للعمل بشأن فقر الدم والأنيميا الدموية
- ♦ التعمق في العلاقة بين النظام الغذائي وأمراض الفم

## الوحدة 13. التغذية الاصطناعية لدى البالغين

- ♦ التمييز بين التغذية المعوية والتغذية بالحقن مع خصائصها الرئيسية
- ♦ التعرف على التطورات في التغذية الاصطناعية المنزلية
- ♦ تحسين الحالة الغذائية ونوعية حياة المرضى من خلال أنواع مختلفة من التغذية
- ♦ وضع بروتوكولات محدثة لوصفات التغذية ومراقبتها
- ♦ تحسين الرعاية الغذائية للمرضى

### الوحدة 14. فسيولوجيا تغذية الطفل

- ♦ تطبيق علم الأغذية والتغذية على ممارسة علم الحماية الغذائية للأطفال
- ♦ تحديث الأساليب التعليمية المختلفة للتطبيق في العلوم الصحية، وكذلك تقنيات الاتصال المطبقة في الغذاء والتغذية البشرية مع التركيز بشكل خاص على الأطفال والمراهقين
- ♦ التفكير في فائدة المطعم المدرسي كوسيلة تعليمية
- ♦ مراجعة المعرفة بعلم وظائف الأعضاء والتغذية في مراحل نمو الطفل المختلفة
- ♦ تحليل الآثار المترتبة على التغذية في عملية النمو وفي الوقاية والعلاج من الأمراض المختلفة في مرحلة الطفولة
- ♦ التعرف على تأثير تغذية الأم الحامل والمرضعة على النمو داخل الرحم وتطور المولود والرضيع
- ♦ وصف الاحتياجات الغذائية في فترات الطفولة المختلفة
- ♦ تطبيق المعرفة المكتسبة في التقييم الغذائي في طب الأطفال

### الوحدة 15. التغذية الاصطناعية في طب الأطفال

- ♦ تحديد الأطفال الذين يعانون من المخاطر التغذوية الذين يمكن أن يتلقوا دعماً محدداً
- ♦ تقييم ومراقبة متابعة الأطفال بالدعم الغذائي
- ♦ شرح أحدث التطورات والأدلة المتوفرة حول معينات حيوية وتغذية للمعينات الحيوية للرضع
- ♦ التعرف على الطفل الذي يعاني من سوء التغذية
- ♦ وصف الدعم الغذائي الصحيح للطفل المصاب بسوء التغذية
- ♦ شرح المتطلبات الغذائية للطفل المريض وتطبيقات التغذية المعوية والحقن
- ♦ تحديد مؤشر نوع التغذية الاصطناعية وفقاً للطفل واحتياجاته



### الوحدة 16. سوء تغذية الأطفال

- ♦ وضع خطط للوقاية من سوء التغذية لدى الأطفال
- ♦ معالجة نقص الفيتامينات والعناصر النادرة بطرق العلاج الحديثة
- ♦ التعمق في الوقاية والعلاج الغذائي من السمنة لدى الأطفال
- ♦ معرفة الجوانب النفسية والاجتماعية الأكثر صلة بسوء التغذية

### الوحدة 17. التغذية والأمراض في مرحلة الطفولة

- ♦ دراسة دور التغذية في أمراض الطفولة المختلفة
- ♦ الخوض في صعوبات واضطرابات الأكل عند الأطفال
- ♦ معالجة الاضطرابات الشائعة مثل الشره المرضي وفقدان الشهية
- ♦ الخوض في تغذية الأطفال المصابين بالتوحد أو السكري أو الأورام أو أمراض العظام



اغتنم الفرصة للتعرف على أحدث التطورات في  
هذا الشأن لتطبيقها على ممارستك اليومية"



# الكفاءات

تعتبر التغذية السريرية تخصصاً أساسياً في الرعاية الصحية ورعاية المرضى، خاصة أولئك الذين يعانون من أمراض مزمنة. في هذا الصدد، يلعب الممرضون دوراً حاسماً في تعزيز صحة المرضى وعافيتهم، حيث أنهم في وضع متميز للكشف عن المشاكل الغذائية وتقديم المشورة والتوصيات الغذائية المناسبة. بعد اجتياز تقييمات هذا البرنامج، سيكون أخصائي التمريض قد اكتسب المهارات المهنية اللازمة لممارسة سريرية عالية الجودة محدثة بناءً على أحدث الأدلة العلمية.





سيمنحك مفهومنا المبتكر عن الممارسة عن بعد الفرصة للتعلم من خلال  
تجربة غامرة والتي ستوفر لك تكاملاً أسرع وعرضاً أكثر واقعية للمحتوى:  
"التعلم من خبير" "Learning From an Expert"

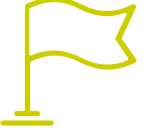




## الكفاءات العامة

- ♦ امتلاك وفهم المعرفة التي توفر أساسًا أو فرصة لتكون مبتكرًا في تطوير و / أو تطبيق الأفكار، غالبًا في سياق بحثي
- ♦ معرفة كيفية تطبيق المعرفة المكتسبة ومهارات حل المشكلات في بيئات جديدة أو غير مألوفة ضمن سياقات أوسع (أو متعددة التخصصات) تتعلق بمجال دراستهم
- ♦ دمج المعرفة والتعامل مع تعقيدات إصدار الأحكام على أساس معلومات ناقصة أو محدودة، بما في ذلك التفكير في المسؤوليات الاجتماعية والأخلاقية المرتبطة بتطبيق معرفتهم وأحكامهم
- ♦ معرفة كيفية توميل استنتاجاتهم ومعرفتهم والأساس المنطقي النهائي إلى الجمهور المتخصص وغير المتخصص بطريقة واضحة لا لبس فيها
- ♦ اكتساب مهارات التعلم التي تمكنهم من مواصلة الدراسة بطريقة ذاتية أو مستقلة إلى حد كبير
- ♦ تطوير المهنة فيما يتعلق بالمهنيين الصحيين الآخرين، واكتساب المهارات للعمل كفريق
- ♦ إدراك الحاجة إلى الحفاظ على الكفاءة المهنية وتحديثها، وإعطاء أهمية خاصة للتعلم المستقل والمستمر للمعرفة الجديدة
- ♦ تطوير القدرة على التحليل النقدي والبحث في مجال المهني

## الكفاءات المحددة



- ♦ وصف النظام الغذائي DASH ووصفه كعلاج لأمراض القلب والأوعية الدموية
- ♦ تمييز الإدارة الغذائية للمرضى الذين يعانون من أمراض عصبية عضلية معيقة وحوادث وعائية دماغية
- ♦ تحليل أهمية التغذية في عملية النمو في مرحلة الطفولة
- ♦ السؤال عن المتطلبات الغذائية في مراحل الطفولة المختلفة
- ♦ تحديد حساب الاحتياجات والمخاطر الغذائية للرياضي الطفل والمراهق الرياضي
- ♦ وصف اتجاهات التغذية الحالية لحديثي الولادة
- ♦ شرح تشغيل بنوك الحليب
- ♦ استكشاف الأطفال المعرضين لخطر التغذية للحصول على دعم محدد
- ♦ تصميم خطة تقييم ومراقبة للأطفال الذين يتلقون الدعم الغذائي
- ♦ تحليل الفروق بين التغذية للمعينات الحيوية والمعينات الحيوية واستخدامها في مرحلة الطفولة
- ♦ تطوير الدعم التغذوي المناسب للأطفال الذين يعانون من سوء التغذية
- ♦ وصف أسباب السمنة لدى الأطفال وتأثيرها وعلاجها
- ♦ ربط تلك الجوانب النفسية والفسيولوجية التي تنطوي عليها اضطرابات التغذية لدى الأطفال الصغار
- ♦ تحديد العلاج الغذائي الصحيح للأطفال المصابين بالسكري
- ♦ تحليل وتحديد الدعم الغذائي للطفل المصاب بالأورام في مراحل المرض المختلفة

- ♦ وصف النظام الغذائي المتوازن في مراحل مختلفة من دورة الحياة، وكذلك أثناء التمرين
- ♦ تباين المتطلبات الغذائية في الصحة والمرض في أي مرحلة من مراحل دورة الحياة
- ♦ وضع أهداف غذائية وتناول المغذيات الموصى بها (RDA)
- ♦ تطوير مهارات في قراءة وفهم الملصقات الغذائية الجديدة
- ♦ صمم خطة غذائية للعلاج بالنباتات كعلاج مساعد
- ♦ تحليل الطرق المختلفة لتقييم الحالة التغذوية
- ♦ تفسير جميع البيانات في التقييم الغذائي للمريض
- ♦ تطوير ممارسات النظافة الغذائية بناءً على التشريعات الحالية
- ♦ تصميم علاج غذائي لأمراض تجويف الفم لدى البالغين مع إيلاء اهتمام خاص للاضطرابات الحسية والتهاب الغشاء المخاطي
- ♦ تطوير علاج لإدارة المرضى الذين يعانون من مشاكل في البلع
- ♦ تحديد الإدارة الغذائية للبالغين المصابين بالفشل الكلوي المزمن والذين يخضعون للغسيل الكلوي
- ♦ تحديد دور ميكروبات الأمعاء وآثارها في الأمراض
- ♦ تطبيق مختلف تقنيات الدعم الغذائي الأساسية والمتقدمة والمنتجات المتعلقة بتغذية المريض
- ♦ اكتشاف هؤلاء المرضى الذين يعانون من مخاطر التغذية أو سوء التغذية
- ♦ مراقبة السمنة والتعرف عليها وتحديد علاجها الغذائي أو الجراحي

# هيكل الإدارة وأعضاء هيئة تدريس الدورة التدريبية

يتمتع فريق التدريس لدينا، الخبراء في مجال التغذية السريرية، بمكانة واسعة في هذه المهنة وهم محترفون يتمتعون بسنوات من الخبرة في التدريس وقد اجتمعوا معاً لمساعدتك في تعزيز حياتك المهنية. تحقيقاً لهذه الغاية، قاموا بتطوير درجة الماجستير الخاص هذه مع التحديثات الأخيرة في هذا المجال والتي ستتيح لك التدريب وزيادة مهاراتك في هذا القطاع.



تعلم من أفضل المحترفين وكن نفسك محترفًا ناجحًا"



## المدير الدولي المستضاف

الدكتور Sumantra Ray هو أخصائي التغذية معترف به دوليًا ومجالات اهتمامه الرئيسية هي التربية الغذائية في النظم الصحية و الوقاية من أمراض القلب والأوعية الدموية. ونظرًا لخبرته المتميزة في هذا المجال الصحي، فقد عمل كمستشار في مهمة خاصة لإدارة التغذية في مقر منظمة الصحة العالمية في جنيف. كما عمل مديراً لأبحاث الأمن الغذائي والصحة والمجتمع في كلية العلوم الإنسانية والاجتماعية في جامعة كامبريدج.

تقديرًا للالتزام المستمر بتعزيز عادات الصحة في التغذية، حصل على جائزة Josephine Lansdell من الجمعية الطبية البريطانية. وعلى وجه التحديد، سلب هذا التكريم الضوء على مساهماته المتعلقة بالتغذية و الوقاية من أمراض القلب والأوعية الدموية. كما شارك كخبير دولي في برنامج عمل حول الغذاء والتغذية والتعليم في الهند، بقيادة جامعة Cambridge ويتمويل من صندوق أبحاث التحديات العالمية في المملكة المتحدة.

تُعد دراسات الدكتور Sumantra Ray مرجعًا عالميًا، حيث تركز على الأمن الغذائي العالمي الذي يعد جانبًا أساسيًا لتنمية المجتمعات. بالإضافة إلى ذلك، أظهر مهاراته القيادية باعتباره عالمًا سريريًا أول في مجلس البحوث الطبية، مع التركيز على الدراسات في مجال التغذية و الصحة الأوعية الدموية. وبهذه الصفة، أدار منشأة طبية تجريبية مخصصة لدراسات التغذية البشرية. وعلى مدار مسيرته المهنية، كتب أكثر من 200 منشور علمي وكتب دليل Oxford للبحوث السريرية والصحة، لمصمم لتعزيز المهارات البحثية الأساسية للعاملين في مجال الرعاية الصحية في جميع أنحاء العالم. ومن هذا المنطلق، شارك في العديد من المحاضرات والمؤتمرات العلمية التي شارك فيها في مختلف البلدان.



## د. Ray, Sumantra

- ♦ المدير التنفيذي ومؤسس المركز العالمي للتغذية والصحة NNEdPro, Cambridge، المملكة المتحدة
- ♦ مدير أبحاث الأمن الغذائي والصحة والمجتمع في كلية العلوم الإنسانية والاجتماعية، جامعة Cambridge
- ♦ المؤسس المشارك ورئيس المجلة العلمية BMJ التغذية والوقاية والصحة
- ♦ مستشار الرئيس لكلية الدراسات المتقدمة في الغذاء والتغذية في جامعة Parma
- ♦ نائب رئيس مؤتمر الجمعية الطبية البريطانية للممثلين الأكاديميين الطبيين BMA
- ♦ استشاري في مهمة خاصة لإدارة التغذية في مقر منظمة الصحة العالمية في جنيف
- ♦ العميد الفخري الدولي الفخري لكليات Cordia Colleges في الهند
- ♦ عالم سريري أول في مجلس البحوث الطبية
- ♦ بكالوريوس في الطب

بفضل جامعة TECH ستتمكن من التعلم  
مع أفضل المحترفين في العالم”



## هيكل الإدارة

### د. Auni3n Lavarías, María Eugenia

- صيدلانية ذات خبرة في التغذية السريرية
- مؤلف الكتاب المرجعي في مجال التغذية السريرية، الإدارة الغذائية للوزن الزائد في مكتب الصيدلة (Editorial Médica Panamericana)
- صيدلي ذو خبرة واسعة في القطاعين العام والخاص
- خريج صيدلة
- مساعدة صيدلية. سلسلة الصيدليات. متاجر التجزئة البريطانية للصحة والجمال Boots المملكة المتحدة Oxford Street Central London
- إجازة في علوم وتكنولوجيا الأغذية. جامعة Valencia
- إدارة مساق جامعة مستحضرات التجميل الجلدية. مكتب الصيدلة







# الهيكل والمحتوى

تم تصميم هيكل الخطة الدراسية من قبل فريق من المهنيين المطلعين على الآثار المترتبة على التدريب في مجال التغذية بناءً على الممارسة السريرية، والمدرسين لأهمية التدريب الحالي والملتزمين بجودة التعليم باستخدام التقنيات التعليمية الجديدة.





يحتوي الماجستير الخاص في التغذية  
السريية في مجال التمريض على البرنامج  
العلمي الأكثر اكتمالاً وحدثاً في السوق

## الوحدة 1. تطورات جديدة في الأغذية

- 1.1 القواعد الجزيئية للتغذية
- 2.1 تحديث في مكونات الطعام
- 3.1 جداول المكونات الغذائية وقواعد البيانات الغذائية
- 4.1 المواد الكيميائية النباتية والمركبات غير الغذائية
- 5.1 الأطعمة الجديدة
- 1.5.1. المغذيات الوظيفية والمركبات النشطة بيولوجيا
- 2.5.1. البروبيوتيك والبريبايوتك والمُصنوعات
- 3.5.1. الجودة والتصميم
- 6.1 الغذاء العضوي
- 7.1 الأطعمة المعدلة وراثيا
- 8.1 الماء كمادة مغذية
- 9.1 السلامة الغذائية
- 1.9.1. المخاطر الفيزيائية، الكيميائية والميكروبيولوجية
- 10.1. ملصقات الطعام الجديدة ومعلومات المستهلك
- 11.1. تطبيق العلاج بالنباتات على أمراض التغذية

## الوحدة 2. الاتجاهات الحالية في التغذية

- 1.2 علم الوراثة الغذائية
- 2.2 علم المورثات الغذائية
- 1.2.2. الأساسيات
- 2.2.2. مناهج
- 3.2 التغذية المناعية
- 1.3.2. تفاعلات المناعة والتغذية
- 2.3.2. مضادات الأكسدة ووظيفة المناعة
- 4.2 التنظيم الفسيولوجي للتغذية، الشهية والشبع
- 5.2 التغذية والنظام اليومي، الوقت هو المفتاح



- 5.5. تقييم القدرة البدنية للرياضي
- 6.5. التغذية في مختلف مراحل الممارسة الرياضية
  - 1.6.5. ما قبل المنافسة
  - 2.6.5. أثناءها
  - 3.6.5. ما بعد المنافسة
- 7.5. الإماهة
  - 1.7.5. التنظيم والاحتياجات
  - 2.7.5. أنواع المشروبات
- 8.5. التخطيط الغذائي المتكيف مع الأساليب الرياضية
- 9.5. معينات زيادة الطاقة ولوائح مكافحة المنشطات الحالية
  - 1.9.5. توصيات الوكالة العالمية لمكافحة المنشطات و الوكالة الإسبانية لحماية الصحة في الرياضة
- 10.5. التغذية في الشفاء من الإصابات الرياضية
- 11.5. الاضطرابات النفسية المتعلقة بممارسة الرياضة
  - 1.11.5. اضطرابات الأكل: هوس الحالة البدنية، هوس الغذاء الصحي، فقدان الشهية
  - 2.11.5. التعب بسبب التمرين المفرط
  - 3.11.5. الثالوث الرياضي الأنثوي
- 12.5. دور المدرب في الأداء الرياضي

## الوحدة 6. التغذية السريرية ونظام التغذية بالمستشفى

- 1.6. إدارة وحدات التغذية بالمستشفيات
  - 1.1.6. الغذاء في بيئة المستشفى
  - 2.1.6. سلامة الغذاء في المستشفيات
  - 3.1.6. تنظيم المطبخ في المستشفيات
  - 4.1.6. تخطيط وإدارة النظم الغذائية في المستشفيات. كود النظام الغذائي
- 2.6. النظم الغذائية القاعدية بالمستشفى
  - 1.2.6. النظام الغذائي الأساسي للبالغين
  - 2.2.6. النظم الغذائية القاعدية في طب الأطفال
  - 3.2.6. نظام غذائي نباتيو الألبان والبيض والنباتيون المتشددون
  - 4.2.6. نظام غذائي يتكيف مع الأساليب الثقافية
- 3.6. النظم الغذائية العلاجية في المستشفيات
  - 1.3.6. توحيد الأنظمة الغذائية وقوائم الطعام الشخصية
- 4.6. تفاعل ثنائي الاتجاه بين الأدوية والمغذيات

## الوحدة 3. تقييم الحالة التغذوية والنظام الغذائي. التطبيق في الممارسة

- 1.3. الطاقة الحيوية والتغذية
  - 1.1.3. احتياجات الطاقة
  - 2.1.3. طرق تقييم إنفاق الطاقة
- 2.3. تقييم الحالة التغذوية
  - 1.2.3. تحليل تكوين الجسم
  - 2.2.3. التشخيص السريري. الأعراض والعلامات
  - 3.2.3. طرق الكيمياء الحيوية، الدموية، المناعية
- 3.3. تقييم الامتصاص
  - 1.3.3. طرق تحليل امتصاص الغذاء والمغذيات
  - 2.3.3. الطرق المباشرة وغير المباشرة
- 4.3. تحديث المتطلبات الغذائية والأطعمة الموصى بها
- 5.3. التغذية عند البالغين الأصحاء. الأهداف والإرشادات. حمية البحر الأبيض المتوسط
- 6.3. النظام الغذائي في سن اليأس
- 7.3. التغذية عند كبار السن

## الوحدة 4. الاستشارة الغذائية

- 1.4. كيف يتم تنفيذ الاستشارة الغذائية
  - 1.1.4. دراسة السوق والمنافسة
  - 2.1.4. الزبائن
  - 3.1.4. التسويق. الشبكات الاجتماعية
- 2.4. علم النفس والتغذية
  - 1.2.4. الجوانب النفسية والاجتماعية التي تؤثر على السلوك الغذائي
  - 2.2.4. تقنيات المقابلة
  - 3.2.4. نصائح غذائية
  - 4.2.4. إدارة التوتر
  - 5.2.4. التثقيف الغذائي للأطفال والكبار

## الوحدة 5. التغذية في ممارسة الرياضة

- 1.5. علم الأعضاء الوظيفي في التمرين
- 2.5. التكيف الفسيولوجي مع أنواع مختلفة من التمارين
- 3.5. التكيف الأيضي لممارسة الرياضة. التنظيم والرقابة
- 4.5. تقييم احتياجات الطاقة والحالة الغذائية للرياضي

**الوحدة 7. التغذية في أمراض الجهاز الهضمي**

- 1.7. التغذية في اضطرابات الفم
  - 1.1.7. التذوق
  - 2.1.7. سيلان اللعاب
  - 3.1.7. التهاب الغشاء المخاطي
- 2.7. التغذية في اضطرابات المريء
  - 1.2.7. الارتجاع المعدي
  - 2.2.7. قرحة المعدة
  - 3.2.7. عسر البلع
- 3.7. التغذية في متلازمات ما بعد الجراحة
  - 1.3.7. جراحة المعدة
  - 2.3.7. الأمعاء القصيرة
- 4.7. التغذية في اضطرابات وظائف الأمعاء
  - 1.4.7. إمساك
  - 2.4.7. الإسهال
- 5.7. التغذية في متلازمات سوء الامتصاص
- 6.7. التغذية في أمراض القولون
  - 1.6.7. القولون العصبي
  - 2.6.7. الرتوج
- 7.7. التغذية في مرض التهاب الأمعاء (EII)
- 8.7. أكثر أنواع الحساسية الغذائية وعدم تحملها مع تداعيات في الجهاز الهضمي
- 9.7. التغذية في أمراض الكبد
  - 1.9.7. ارتفاع ضغط الدم في البوابة
  - 2.9.7. اعتلال الدماغ الكبدي
  - 3.9.7. زراعة الكبد بالنقل
- 10.7. التغذية في أمراض القنوات الصفراوية. حصى في المرارة
- 11.7. التغذية في اعتلال البنكرياس
  - 1.11.7. التهاب البنكرياس الحاد
  - 2.11.7. التهاب البنكرياس المزمن

**الوحدة 8. التغذية في أمراض الغدد الصماء والتمثيل الغذائي**

- 1.8. عسر شحميات الدم وتصلب الشرايين
- 2.8. المرض السكري
- 3.8. ارتفاع ضغط الدم وأمراض القلب والأوعية الدموية
- 4.8. السمنة
  - 1.4.8. علم مسببات الأمراض. علم الوراثة الغذائية وعلم المورثات الغذائية
  - 2.4.8. الفيزيولوجيا المرضية للسمنة
  - 3.4.8. تشخيص المرض والأمراض المصاحبة له
  - 4.4.8. فريق متعدد التخصصات في علاج السمنة
  - 5.4.8. العلاج الغذائي. الاحتمالات العلاجية
  - 6.4.8. العلاج الدوائي. أدوية جديدة
  - 7.4.8. العلاج النفسي
    - 1.7.4.8. نماذج التدخل
    - 2.7.4.8. علاج اضطرابات الأكل المصاحبة
    - 8.4.8. العلاج الجراحي
      - 1.8.4.8. دواعي الاستعمال
      - 2.8.4.8. التقنيات
      - 3.8.4.8. المضاعفات
    - 4.8.4.8. إدارة النظام الغذائي
    - 5.8.4.8. جراحة التمثيل الغذائي
  - 9.4.8. العلاج التنظيري
    - 1.9.4.8. دواعي الاستعمال
    - 2.9.4.8. التقنيات
    - 3.9.4.8. المضاعفات
    - 4.9.4.8. إدارة النظام الغذائي للمريض
  - 10.4.8. النشاط البدني في السمنة
    - 1.10.4.8. تقييم قدرة المريض الوظيفية ونشاطه
    - 2.10.4.8. استراتيجيات الوقاية من خلال النشاط
    - 3.10.4.8. التدخل في علاج المرض والأمراض المرتبطة به
  - 11.4.8. التحديث في دراسات النظام الغذائي والسمنة
  - 12.4.8. استراتيجيات التدخل الوطنية والدولية لمكافحة السمنة والوقاية منها

## الوحدة 9. التغذية في أمراض الكلى

- 1.9. التهابات الكبيبات واعتلال الأنابيب
- 2.9. القصور الكلوي المزمن ما قبل غسيل الكلى
- 3.9. القصور الكلوي المزمن و غسيل الكلى
- 4.9. النقرس وفرط حمض يوريك الدم

## الوحدة 10. التغذية في الأمراض العصبية

- 1.10. اضطرابات في البلع
- 2.10. تعطيل الصور العصبية العضلية
- 3.10. السكتة الدماغية
- 4.10. مرض باركنسون
- 5.10. مرض الزهايمر

## الوحدة 11. التغذية في حالات خاصة

- 1.11. التغذية في حالات الإجهاد الأيضي
  - 1.1.11. تعفن الدم
  - 2.1.11. الصدمة المتعددة
  - 3.1.11. المحروقين
  - 4.1.11. مريض قام بزراعة عضو ما
- 2.11. تغذية مرضى السرطان
  - 1.2.11. العلاج الجراحي
  - 2.2.11. العلاج الكيميائي
  - 3.2.11. العلاج الإشعاعي
  - 4.2.11. زراعة نخاع العظام
- 3.11. أمراض الجهاز المناعي
  - 1.3.11. متلازمة نقص المناعة المكتسب



## الوحدة 12. التغذية في أمراض نقص التغذية

- 1.12. سوء التغذية
- 1.1.12. سوء التغذية في المستشفى
- 2.1.12. دورة الصيام وإعادة الإطعام
- 2.12. فقر الدم، داء ترسب الأصبغة الدموية
- 3.12. نقص الفيتامينات
- 4.12. هشاشة العظام
- 5.12. أمراض الفم وعلاقتها بالغذاء

## الوحدة 13. التغذية الاصطناعية لدى البالغين

- 1.13. التغذية المعوية
- 2.13. التغذية الوريدية
- 3.13. التغذية المنزلية الصناعية
- 4.13. التغذية الفموية المتكيفة

## الوحدة 14. فسيولوجيا تغذية الطفل

- 1.14. تأثير النظام الغذائي على النمو والتطور
- 2.14. المتطلبات الغذائية في فترات الطفولة المختلفة
- 3.14. التقييم الغذائي عند الطفل
- 4.14. تقييم وتوصيات النشاط البدني
- 5.14. التغذية أثناء الحمل وأثرها على حديثي الولادة
- 6.14. الاتجاهات الحالية في تغذية الأطفال حديثي الولادة
- 7.14. التغذية عند المرضعات وأثرها على الرضيع
- 8.14. الرضاعة الطبيعية
- 1.8.14. حليب الإنسان كغذاء وظيفي
- 2.8.14. عملية تصنيع وإفراز الحليب
- 3.8.14. قواعد لترقيته
- 9.14. بنوك الحليب البشري
- 1.9.14. عمل و مؤشرات بنك الحليب
- 10.14. مفهوم وخصائص التركيبات المستخدمة في تغذية الرضع
- 11.14. الانتقال إلى نظام غذائي متنوع، التغذية التكميلية خلال السنة الأولى من العمر
- 12.14. تغذية الطفل من 1 إلى 3 سنوات
- 13.14. التغذية خلال مرحلة النمو المستقر، التغذية المدرسية



## الوحدة 17. التغذية والأمراض في مرحلة الطفولة

- 1.17. تغذية الطفل مع أمراض الفم
- 2.17. تغذية الرضع والأطفال المصابين بالارتجاع المعدي المريئي
- 3.17. التغذية في حالات الإسهال الحاد
- 4.17. تغذية الطفل المصاب بمرض الاضطرابات الهضمية
- 5.17. تغذية الطفل المصاب بمرض التهاب الأمعاء
- 6.17. التغذية عند الأطفال المصابين بسوء الامتصاص / متلازمة الجهاز الهضمي
- 7.17. تغذية الطفل المصاب بالإمساك
- 8.17. تغذية الطفل المصاب بأمراض الكبد
- 9.17. صعوبات واضطرابات التغذية لدى الأطفال
  - 1.9.17. الجوانب الفسيولوجية
  - 2.9.17. الجوانب النفسية
  - 10.17. اضطرابات السلوك الغذائي
  - 1.10.17. فقدان الشهية
  - 2.10.17. الشره المرضي
  - 3.10.17. آخرون
- 11.17. أخطاء فطرية في التمثيل الغذائي
  - 1.11.17. أسس علاج نظامه الغذائي
- 12.17. التغذية في شحميات الدم
- 31.17. التغذية عند الطفل المصاب بالسكري
- 14.17. التغذية عند الطفل المصاب بالتوحد
- 15.17. التغذية عند الأطفال المصابين بالسرطان
- 16.17. تغذية الطفل المصاب بأمراض الرئة المزمنة
- 17.17. تغذية الطفل المصاب باعتلال الكلية
- 18.17. تغذية الطفل المصاب بالحساسية و / أو عدم تحمل الطعام
- 19.17. التغذية في الطفولة وأمراض العظام

- 14.14. التغذية في سن المراهقة. عوامل الخطر في التغذية
- 15.14. تغذية الطفل والمراهق الرياضي
- 16.14. طرائق غذائية أخرى للأطفال والمراهقين. التأثيرات الثقافية والاجتماعية والدينية على تغذية الأطفال
- 17.14. الوقاية من أمراض التغذية منذ الطفولة. الأهداف والإرشادات

## الوحدة 15. التغذية الاصطناعية في طب الأطفال

- 1.15. مفهوم العلاج الغذائي
  - 1.1.15. تقييم المريض الذي يحتاج إلى دعم غذائي
  - 2.1.15. دواعي الإستعمال
  - 2.15. معلومات عامة عن التغذية المعوية والحقن
  - 3.15. المنتجات الغذائية المستخدمة في الأطفال المرضى وذوي الاحتياجات الخاصة
  - 4.15. تنفيذ ومراقبة مرضى الدعم الغذائي
    - 1.4.15. المريض الحرج
    - 2.4.15. المريض بأمراض العصبية
    - 5.15. التغذية المنزلية الصناعية
    - 6.15. المكملات الغذائية كدعم للنظام الغذائي التقليدي
    - 7.15. البروبيوتيك والبريبايوتك في تغذية الأطفال

## الوحدة 16. سوء تغذية الأطفال

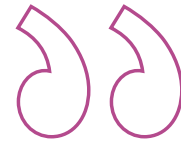
- 1.16. سوء التغذية لدى الأطفال
  - 1.1.16. الجوانب النفسية والاجتماعية
  - 2.1.16. تقييم طب الأطفال
  - 3.1.16. العلاج والمتابعة
  - 2.16. فقر الدم التغذوي
    - 1.2.16. أنواع فقر الدم التغذوي الأخرى في مرحلة الطفولة
    - 3.16. نقص الفيتامينات والعناصر النزرة
      - 1.3.16. الفيتامينات
      - 2.3.16. العناصر النزرة
      - 3.3.16. الكشف والعلاج
    - 4.16. الدهون في النظام الغذائي للأطفال
      - 1.4.16. الأحماض الدهنية الأساسية
      - 5.16. سمنة الأطفال
        - 1.5.16. الوقاية
        - 2.5.16. تداعيات السمنة عند الاطفال
        - 3.5.16. العلاج التغذوي

# المنهجية

يقدم هذا البرنامج التدريبي طريقة مختلفة للتعلم. فقد تم تطوير منهجيتنا من خلال أسلوب التعليم المرتكز على التكرار: **Relearning** أو ما يعرف بمنهجية إعادة التعلم.

يتم استخدام نظام التدريس هذا، على سبيل المثال، في أكثر كليات الطب شهرة في العالم، وقد تم اعتباره أحد أكثر المناهج فعالية في المنشورات ذات الصلة مثل مجلة نيو إنجلند الطبية (*New England Journal of Medicine*).





اكتشف منهجية *Relearning* (منهجية إعادة التعلم)، وهي نظام يتخلى عن التعلم الخطي التقليدي ليأخذك عبر أنظمة التدريس التعليم المرتكزة على التكرار: إنها طريقة تعلم أثبتت فعاليتها بشكل كبير، لا سيما في المواد الدراسية التي تتطلب الحفظ"



## في كلية التمريض بجامعة TECH نستخدم منهج دراسة الحالة

أمام حالة معينة، ما الذي يجب أن يفعله المهني؟ خلال البرنامج، سيواجه الطلاب العديد من الحالات السريرية المحاكية بناءً على مرضى حقيقيين وسيتعين عليهم فيها التحقيق ووضع الفرضيات وأخيراً حل الموقف. هناك أدلة علمية وفيرة على فعالية المنهج. حيث يتعلم الممرضون والممرضات بشكل أفضل وأسرع وأكثر استدامة مع مرور الوقت.

مع جامعة TECH يمكن للمرضين والممرضات تجربة طريقة تعلم تهز أسس الجامعات التقليدية في جميع أنحاء العالم.

وفقاً للدكتور Gérvas، فإن الحالة السريرية هي العرض المشروح لمريض، أو مجموعة من المرضى، والتي تصبح «حالة»، أي مثالاً أو نموذجاً يوضح بعض العناصر السريرية المميزة، إما بسبب قوتها التعليمية، أو بسبب تفردتها أو ندرتها. لذا فمن الضروري أن تستند الحالة إلى الحياة المهنية الحالية، في محاولة لإعادة إنشاء عوامل التكيف الحقيقية في الممارسة المهنية في مجال التمريض.

هل تعلم أن هذا المنهج تم تطويره عام 1912 في جامعة هارفارد للطلاب دارسي القانون؟ وكان يتمثل منهج دراسة الحالة في تقديم مواقف حقيقية معقدة لهم لكي يقوموا باتخاذ القرارات وتبرير كيفية حلها. وفي عام 1924 تم تأسيسها كمنهج تدريس قياسي في جامعة هارفارد"



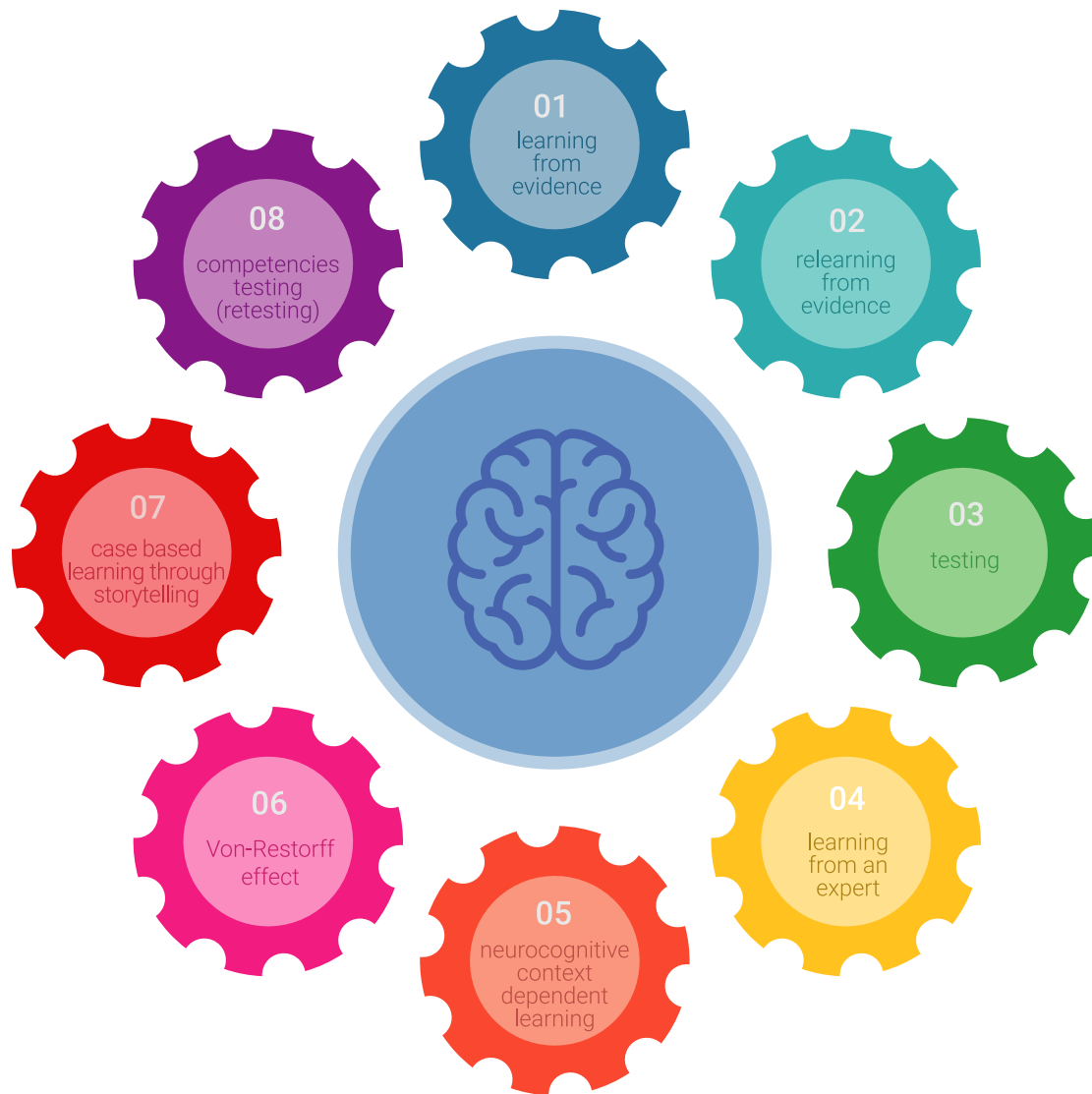
### تُبرر فعالية المنهج بأربعة إنجازات أساسية:

1. المرصون الذين يتبعون هذا المنهج لا يحققون فقط استيعاب المفاهيم، ولكن أيضاً تنمية قدراتهم العقلية من خلال التمارين التي تقيم المواقف الحقيقية وتقوم بتطبيق المعرفة المكتسبة.

2. يتم التعلم بطريقة قوية في القدرات العملية التي تسمح للممرض وللممرضة بدمج المعرفة بشكل أفضل في المستشفى أو في بيئة الرعاية الأولية.

3. يتم تحقيق استيعاب أبسط وأكثر كفاءة للأفكار والمفاهيم، وذلك بفضل منهج المواقف التي نشأت من الواقع.

4. يصبح الشعور بكفاءة الجهد المستثمر حافزاً مهماً للغاية للطلاب، مما يترجم إلى اهتمام أكبر بالتعلم وزيادة في الوقت المخصص للعمل في المحاضرة الجامعية.



## منهجية إعادة التعلم (Relearning)

تجمع جامعة TECH بين منهج دراسة الحالة ونظام التعلم عن بعد، 100% عبر الانترنت والقائم على التكرار، حيث تجمع بين 8 عناصر مختلفة في كل درس.

نحن نعزز منهج دراسة الحالة بأفضل منهجية تدريس 100% عبر الانترنت في الوقت الحالي وهي: منهجية إعادة التعلم والمعروفة بـ *Relearning*.

سوف يتعلم الممرض والممرضة من خلال الحالات الحقيقية وحل المواقف المعقدة في بيئات التعلم المحاكاة. تم تطوير هذه المحاكاة من أحدث البرامج التي تسهل التعلم الغامر.

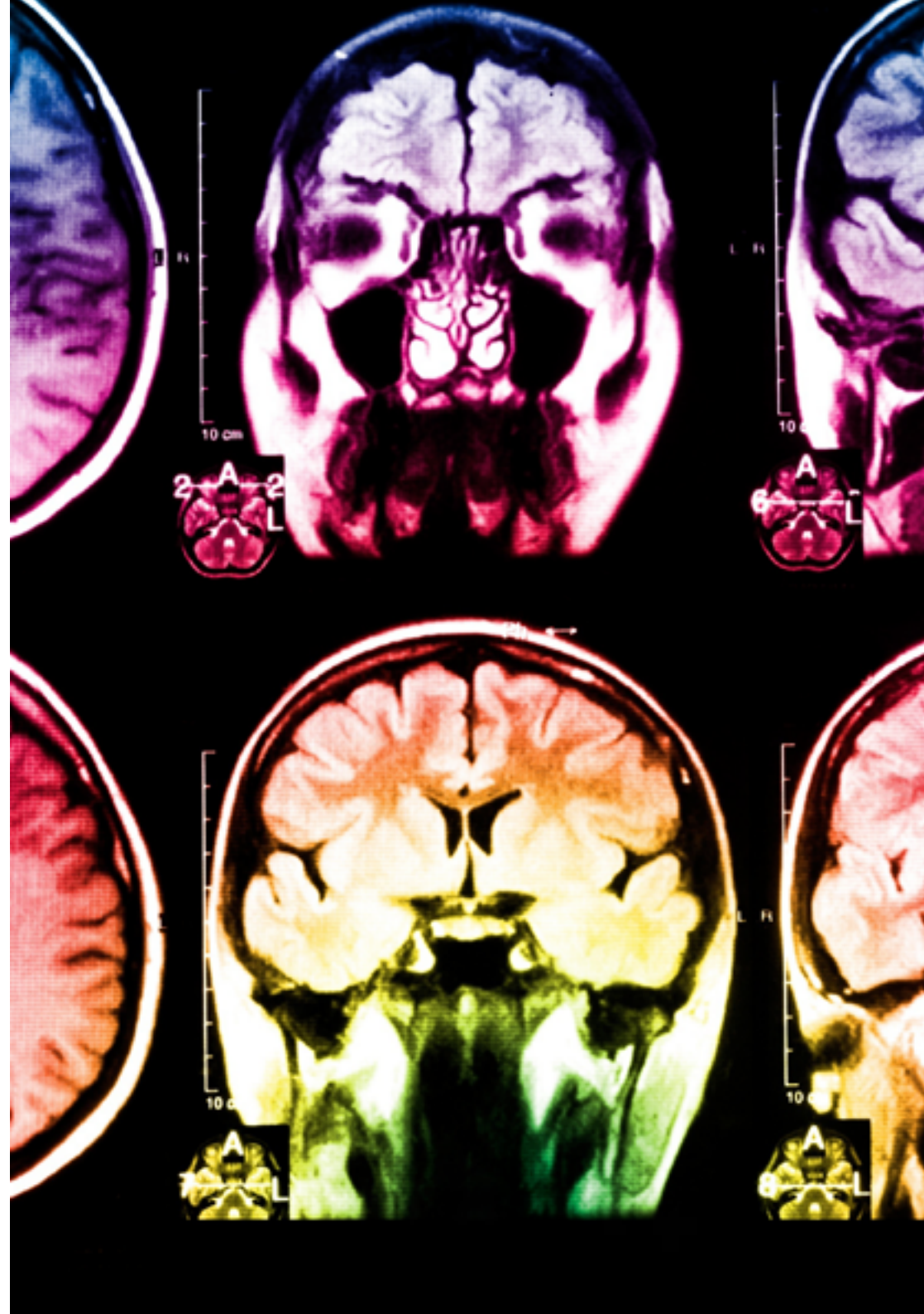
في طليعة المناهج التربوية في العالم، تمكنت منهجية إعادة التعلم من تحسين مستويات الرضا العام للمهنيين، الذين أكملوا دراساتهم، فيما يتعلق بمؤشرات الجودة لأفضل جامعة عبر الإنترنت في البلدان الناطقة بالإسبانية (جامعة كولومبيا).

من خلال هذه المنهجية، قمنا بتدريب أكثر من 175000 ممرض بنجاح غير مسبوق، في جميع التخصصات السريرية بغض النظر عن عبء التدريب العملي. تم تطوير منهجيتنا التربوية في بيئة شديدة المتطلبات، مع طلاب جامعيين يتمتعون بمظهر اجتماعي واقتصادي مرتفع ومتوسط عمر يبلغ 43.5 عاماً.

ستتيح لك منهجية إعادة التعلم والمعروفة بـ *Relearning*، التعلم بجهد أقل ومزيد من الأداء، وإشراكك بشكل أكبر في تخصصك، وتنمية الروح النقدية لديك، وكذلك قدرتك على الدفاع عن الحجج والآراء المتباينة: إنها معادلة واضحة للنجاح.

في برنامجنا، التعلم ليس عملية خطية، ولكنه يحدث في شكل لولبي (نتعلم ثم نطرح ماتعلمناه جانباً فننساها ثم نعيد تعلمه). لذلك، نقوم بدمج كل عنصر من هذه العناصر بشكل مركزي.

النتيجة الإجمالية التي حصل عليها نظام التعلم في TECH هي 8.01، وفقاً لأعلى المعايير الدولية.



## يقدم هذا البرنامج أفضل المواد التعليمية المُعدَّة بعناية للمهنيين:

### المحتويات التعليمية



إنشاء جميع المحتويات التعليمية من قبل المتخصصين الذين سيقومون بتدريس البرنامج الجامعي، خصيصاً لها، بحيث يكون التطوير التعليمي محدداً وملموشاً بشكل حقيقي.

يتم بعد ذلك تطبيق هذه المحتويات على التنسيق السمعي البصري والذي سيكون الطريقة التي سنتبناها خلال توافنا عبر الإنترنت في جامعة TECH. كل ذلك، مع التقنيات الأكثر ابتكاراً التي تتيح لنا أن نقدم لك جودة عالية، في كل جزء من الدورة سنضعه في خدمة الطالب.

### أحدث تقنيات وإجراءات التمريض المعروضة في الفيديوهات



تقدم TECH للطلاب أحدث التقنيات وأحدث التطورات التعليمية والتقنيات الرائدة في الوقت الراهن في مجال التمريض. كل هذا، بصيغة المتحدث، بأقصى درجات الصرامة، موضحاً ومفصلاً للمساهمة في استيعاب وفهم الطالب. وأفضل ما في الأمر أنه يمكنك مشاهدتها عدة مرات كما تريد.

### ملخصات تفاعلية

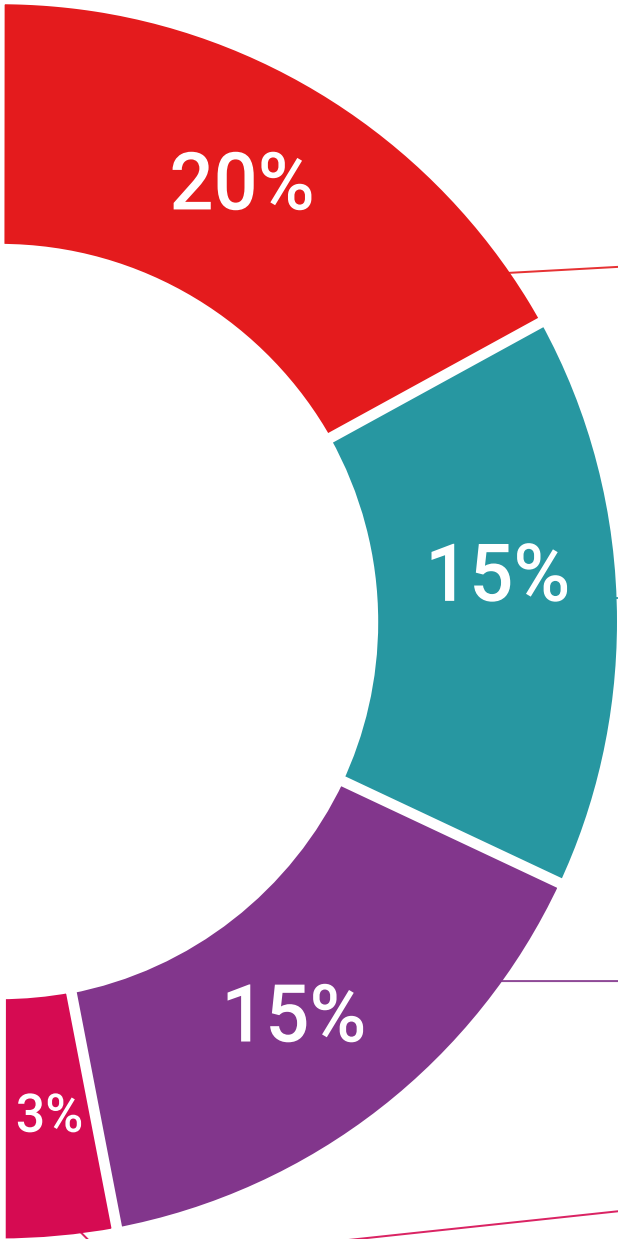


يقدم فريق جامعة TECH المحتويات بطريقة جذابة وديناميكية في أقراص الوسائط المتعددة التي تشمل الملفات الصوتية والفيديوهات والصور والرسوم البيانية والخرائط المفاهيمية من أجل تعزيز المعرفة. اعترفت شركة مايكروسوفت بهذا النظام التعليمي الفريد لتقديم محتوى الوسائط المتعددة على أنه "قصة نجاح أوروبية".

### قراءات تكميلية



المقالات الحديثة، ووثائق اعتمدت بتوافق الآراء، والأدلة الدولية.. من بين آخرين. في مكتبة جامعة TECH الافتراضية، سيتمكن الطالب من الوصول إلى كل ما يحتاجه لإكمال تدريبه.







### تحليل الحالات التي تم إعدادها من قبل الخبراء وإرشاد منهم

يجب أن يكون التعلم الفعال بالضرورة سياقياً. لذلك، تقدم TECH تطوير حالات واقعية يقوم فيها الخبير بإرشاد الطالب من خلال تنمية الانتباه وحل المواقف المختلفة: طريقة واضحة ومباشرة لتحقيق أعلى درجة من الفهم.



### الاختبار وإعادة الاختبار

يتم بشكل دوري تقييم وإعادة تقييم معرفة الطالب في جميع مراحل البرنامج، من خلال الأنشطة والتدريبات التقييمية وذاتية التقييم: حتى يتمكن من التحقق من كيفية تحقيق أهدافه.



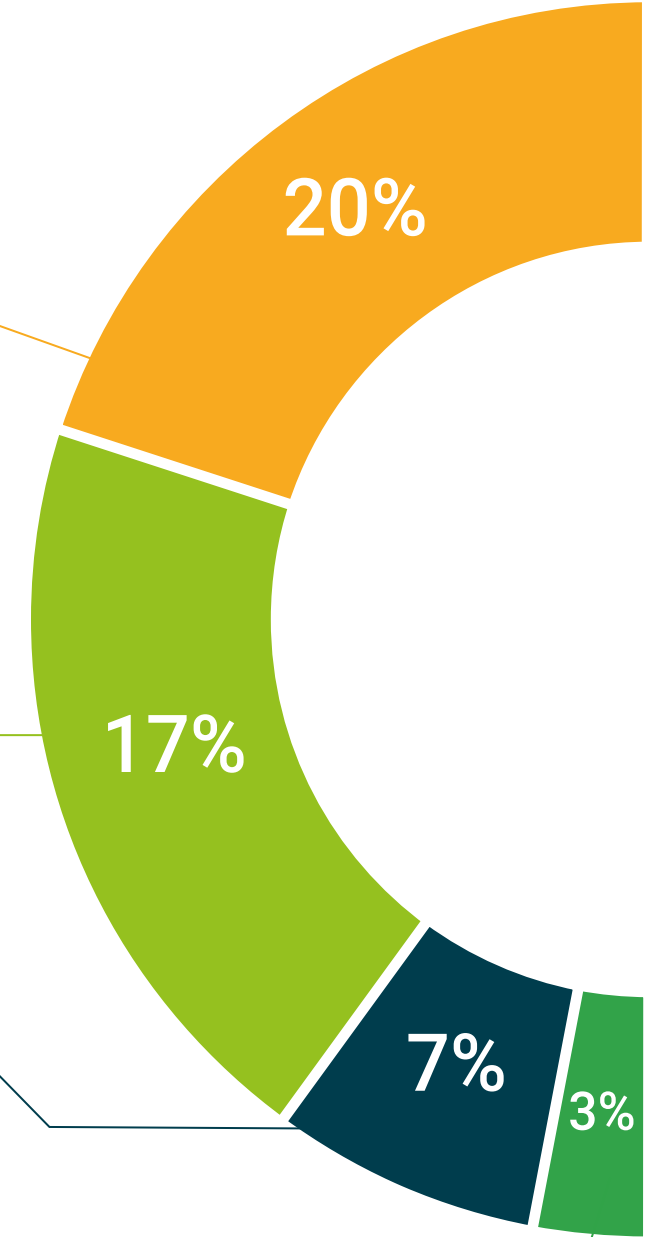
### المحاضرات الرئيسية

هناك أدلة علمية على فائدة المراقبة بواسطة الخبراء كطرف ثالث في عملية التعلم. إن مفهوم ما يسمى *Learning from an Expert* أو التعلم من خبير يقوي المعرفة والذاكرة، ويولد الثقة في القرارات الصعبة في المستقبل.



### إرشادات توجيهية سريعة للعمل

تقدم جامعة TECH المحتويات الأكثر صلة بالمحاضرة الجامعية في شكل أوراق عمل أو إرشادات توجيهية سريعة للعمل. إنها طريقة موجزة وعملية وفعالة لمساعدة الطلاب على التقدم في تعلمهم.



# المؤهل العلمي

يضمن الماجستير الخاص في التغذية السريرية في مجال التمريض، بالإضافة الى التدريب الأكثر دقة وحداثة، الحصول على مؤهل ماجستير صادر من TECH الجامعة التكنولوجية.



اجتاز هذا البرنامج بنجاح واحصل على مؤهل علمي دون الحاجة إلى السفر أو القيام بأية إجراءات مرهقة



يحتوي هذا ماجستير خاص في التغذية السريرية في مجال التمريض على البرنامج الأكثر اكتمالاً وحداثة في السوق. بعد اجتياز الطالب للتقييمات، سوف يتلقى عن طريق البريد العادي\* مصحوب بعلم وصول مؤهل ماجستير خاص ذا الصلة الصادر عن TECH الجامعة التكنولوجية.

إن المؤهل الصادر عن TECH الجامعة التكنولوجية سوف يشير إلى التقدير الذي تم الحصول عليه في البرنامج الأكاديمي وسوف يفي بالمتطلبات التي عادة ما تُطلب من قبل مكاتب التوظيف ومسابقات التعيين ولجان التقييم الوظيفي والمهني.

المؤهل العلمي: ماجستير خاص في التغذية السريرية في مجال التمريض

اطريقة: عبر الإنترنت

مدة: 12 شهر

**ماجستير خاص في التغذية السريرية في مجال التمريض**

التوزيع العام للوحة الدراسية		التوزيع العام للوحة الدراسية	
الدرجة	عدد الساعات	نوع المادة	عدد الساعات
إجمالي	80	ماترور جديدة في الفناء	1500
إجمالي	80	التخصصات الخاصة في التغذية	0
إجمالي	80	تقييم الحالة التغذوية والنظام الغذائي اللذين يندرجان في الممارسة	0
إجمالي	80	الاستشارة الغذائية	0
إجمالي	80	التغذية في ممارسة البراعة	0
إجمالي	80	التغذية السريرية ونظام التغذية بالمستشفى	0
إجمالي	80	التغذية في أمراض الجهاز الهضمي	0
إجمالي	80	التغذية في أمراض الكبد الصفراء والتهليل الغذائي	0
إجمالي	80	التغذية في أمراض الكلى	0
إجمالي	80	التغذية في الأمراض المعدية	0
إجمالي	80	التغذية في حالات خاصة	0
إجمالي	80	التغذية في أمراض نقص التغذية	0
إجمالي	80	التغذية التطبيقية لدى الناضج	0
إجمالي	150	مسؤوليات تغذية العمل	0
إجمالي	150	التغذية التطبيقية في طب الأطفال	0

**tech** | الجامعة التكنولوجية

*Tere Guevara Navarro*  
أ.د. / رئيسة الجامعة

**tech** | الجامعة التكنولوجية

**شهادة تخرج**  
هذه الشهادة ممنوحة الى  
.....  
المواطن/المواطنة ..... مع وثيقة تحقيق شخصية رقم .....

للاختياره/لاختيارها بنجاح والحصول على برنامج ماجستير خاص في التغذية السريرية في مجال التمريض

وهي شهادة خاصة من هذه الجامعة موافقة لـ 1500 ساعة، مع تاريخ بدء يوم/شهر/ سنة وتاريخ انتهاء يوم/شهر/سنة

تيك مؤسسة خاصة للتعليم العالي معتمدة من وزارة التعليم العام منذ 28 يونيو 2018 في تاريخ 17 يونيو 2020

*Tere Guevara Navarro*  
أ.د. / رئيسة الجامعة

يجب أن يكون هذا المؤهل الخاص مضموناً دائماً بالمؤهل الجامعي المتكامل من السلطات المختصة بالأختصاص المرغوبة المعنية في كل بلد  
TECH AFWOR235 techute.com/certificates

الجامعة  
التكنولوجية  
**tech**

ماجستير خاص

التغذية السريرية في مجال التمريض

« طريقة التدريس: أونلاين

« مدة الدراسة: 12 شهر

« المؤهل الجامعي من: TECH الجامعة التكنولوجية

« مواعيد الدراسة: وفقاً لوتيرتك الخاصة

« الامتحانات: أونلاين

# ماجستير خاص التغذية السريرية في مجال التمريض