

ماجستير خاص علم النفس العصبى السريرى





الجامعة
التكنولوجية
tech

ماجستير خاص علم النفس العصبي السريري

- « طريقة التدريس: أونلاين
- « مدة الدراسة: 12 شهر
- « المؤهل الجامعي من: TECH الجامعة التكنولوجية
- « مواعيد الدراسة: وفقاً لوتيرتك الخاصة
- « الامتحانات: أونلاين

رابط الدخول إلى الموقع الإلكتروني: www.techtute.com/ae/nursing/professional-master-degree/master-clinical-neuropsychology

الفهرس

01	المقدمة	4 صفحة
02	الأهداف	8 صفحة
03	الكفاءات	12 صفحة
04	هيكل الإدارة وأعضاء هيئة تدريس الدورة التدريبية	16 صفحة
05	الهيكل والمحتوى	20 صفحة
06	المنهجية	32 صفحة
07	المؤهل العلمي	40 صفحة

المقدمة

لقد أدت أزمة فيروس كورونا الصحية إلى تفاقم الصحة العقلية للجمهور المستهدف من الشباب بشكل خطير. إن السرعة التي تتزايد بها هذه الحالات في الأعمار الأصغر سناً تجعل من الضروري للعاملين المعاصرين في مجال الصحة التركيز على هذه الأنواع من الحالات. علاوة على ذلك، أدت الاضطرابات النفسية في السنوات الأخيرة إلى مشاكل مثل الحساسية والسمنة وحتى اضطرابات القلب والأوعية الدموية، مما يجعل علاجها صعباً لمن يعاني منها. مع الأخذ في الاعتبار الطلب على المتخصصين متعددي التخصصات في القطاع السريري، تقدم TECH هذا المؤهل العلمي الكامل الذي يعمل على تطوير المعرفة الصحية من خلال النهج الحالي والتكنولوجي. مع هذا البرنامج العلمي، سيتمكن الخريج من التعلم بالتفصيل عن أحدث التطورات المطبقة على الانضباط العصبي. كل هذا من خلال المؤهل العلمي عبر الإنترنت 100% يمكنك من خلاله العمل على تحسين مهاراتك المهنية والقدرة على دمجها مع ظروفك الشخصية والمهنية.





تقدم TECH هذا الماجستير الخاص كبرنامج دقيق علمياً
ستتمكن من خلاله من التعمق في مبادئ الكيمياء الحيوية
للدماغ من خلال طريقة عبر الإنترنت بنسبة 100%



يحتوي **الماجستير الخاص في علم النفس العصبي السريري** على البرنامج العلمي الأكثر اكتمالا وحدائثة في السوق. أبرز خصائصها هي:

- ♦ تطوير الحالات العملية التي يقدمها الخبراء في علم النفس وعلم الأعصاب
- ♦ محتوياتها البيانية والتخطيطية والعملية البارزة التي يتم تصورها بها تجمع المعلومات العلمية والرعاية العملي حول تلك التخصصات الأساسية للممارسة المهنية
- ♦ التمارين العملية حيث يمكن إجراء عملية التقييم الذاتي لتحسين التعلم
- ♦ تركيزها على المنهجيات المبتكرة
- ♦ كل هذا سيتم استكماله بدروس نظرية وأسئلة للخبراء ومنتديات للمناقشة حول القضايا المثيرة للجدل وأعمال التفكير الفردية
- ♦ توفر المحتوى من أي جهاز ثابت أو محمول متصل بالإنترنت

نظرًا لتزايد حالات الدماغ في السنوات الأخيرة، تطور علم النفس العصبي السريري بشكل كبير، مما يسمح لنا بفهم تطور الاضطرابات العقلية بعمق. ولتحقيق ذلك، كانت الدراسة الشاملة للعلاقات بين الدماغ وسلوكيات الحالات السريرية ضرورية. للاستجابة للطلب المهني للمراكز الصحية وتحديث الممرضات في هذا المجال، قامت TECH بتطوير هذا الماجستير الخاص في علم النفس العصبي السريري.

إنه مؤهل علمي متعدد ومكثف التخصصات سيزود الخريج بجميع المعلومات التي يجب أن تكون لديه لإتقان القضايا الجديدة في هذا القطاع. من خلال الحصول على هذا الماجستير الخاص، سوف يتعمق الممرض في أسس علم الأعصاب، بالإضافة إلى مبادئ التشريح العصبي مع التركيز بشكل خاص على الوظائف المعرفية والأنواع المختلفة من القواعد البيولوجية العصبية المعروفة.

وسوف يتعمق أيضًا في تلف الدماغ والحبسة الكلامية، والعجز عن الكتابة، وتَعَدُّدُ القِرَاءة، فضلاً عن أوجه القصور المعرفي والأمراض التنكسية العصبية. وأخيرًا، سيركز على تقنيات التقييم النفسي العصبي وإعادة التأهيل الرئيسية، ليختتم بمراجعة شاملة للعلاجات الدوائية الأكثر فعالية وتوصياتها والحالات التي يجب تجنبها.

وبالمثل، سيتاح للممرض إمكانية الوصول إلى 10 Masterclasses حصرية، بقيادة مدرس دولي مشهور في علم النفس العصبي السريري. سيكون هذا المتخصص الذي يتمتع بمسيرة مهنية طويلة بمثابة مرشد للخريجين، حيث يقيهم على اطلاع بأحدث التطورات في التشخيص والعلاج للمرضى المصابين بإصابات الدماغ.

كل هذا من خلال برنامج علمي عبر الإنترنت بنسبة 100% سيتم تطويره في 1500 ساعة من المواد النظرية والعملية والإضافية التي تم اختيارها وتصميمها من قبل فريق التدريس. علاوة على ذلك، فإن الخصائص الرقمية للمحتوى تجعل من المؤهل العلمي تجربة ديناميكية وبسيطة. يعتمد على محتوى قابل للتنزيل والذي سيحتاج الطالب فقط إلى جهاز واتصال بالإنترنت.



تقدم لك TECH الفرصة للوصول إلى 10 Masterclasses بأعلى مستويات الجودة! ستقوم بتحديث ممارستك في علم النفس العصبي السريري بمساعدة خبير دولي معترف به في هذا القطاع"

برنامج علمى مصمم وفقاً لأحدث التطورات العلمية في علم النفس العصبي الذي يتعامل مع الوظائف المعرفية والتطورات في القواعد البيولوجية العصبية المختلفة.

سوف تقوم بإجراء مراجعة متعمقة للتشريح العصبي الوظيفي، بدءاً من تكوين الخلية العصبية وحتى عدم التماثل الدماغى.

”
قم بتوسيع معرفتك الصحية من خلال معالجة أصول التشريح العصبي والتعمق في المؤلفين الأوائل لتحديد وجهات النظر المستقبلية“

البرنامج يضم في أعضاء هيئة تدريسه محترفين في مجال الطاقات المتجددة يصبون في هذا التدريب خبرة عملهم، بالإضافة إلى متخصصين معترف بهم من الشركات الرائدة والجامعات المرموقة.

وسيتيح محتوى البرنامج المتعدد الوسائط، والذي صيغ بأحدث التقنيات التعليمية، للمهني التعلم السياقي والموقعي، أي في بيئة محاكاة توفر تدريباً غامراً مبرمجاً للتدريب في حالات حقيقية.

يركز تصميم هذا البرنامج العلمى على التعلم القائم على حل المشكلات والذي يجب على المهنيين من خلاله محاولة حل مواقف الممارسة المهنية المختلفة التي تنشأ طوال العام الدراسي. للقيام بذلك، ستحصل على مساعدة من نظام فيديو تفاعلي مبتكر من قبل خبراء مشهورين.



الكفاءات

علم النفس العصبي السريري هو علم في تطور مستمر يتطلب مهارات مهنية تتقن أحدث التقنيات في الوقاية والعلاج. الهدف الرئيسي من هذا البرنامج العلمي هو حصول الممرضين والممرضات على رؤية متطورة للجهاز العصبي وسلوكيات الاضطرابات النفسية. وللقيام بذلك، ستوفر لك TECH أدوات مبتكرة من خلال المواد السمعية والبصرية بتنسيقات مختلفة. وبهذه الطريقة، سيشكل البرنامج تجربة أكاديمية مفيدة للغاية للتطوير كمهني متخصص في هذا الفرع من التمريض.



تهدف TECH إلى توسيع قواعده في التشريح
العصبي الوظيفي حتى تتمكن من معرفة
تقنيات التدخل الدماغى الأكثر ابتكاراً"



الأهداف العامة



- ♦ وصف الأداء العام للدماغ والكيمياء الحيوية التي تنشطه أو توقفه
- ♦ إدارة نشاط الدماغ كخريطة للاضطرابات النفسية
- ♦ وصف العلاقة بين الدماغ والعقل
- ♦ تطوير التقنيات التي تحدث تغييرات في الدماغ للخروج من المرض العقلي
- ♦ وصف الاضطرابات العصبية الأكثر شيوعًا في الاستشارة النفسية
- ♦ وصف العلاقات بين الجهاز العصبي المركزي والغدد الصماء وجهاز المناعة
- ♦ إدارة علم الأدوية النفسي الحالي ودمج هذه المعرفة في الأدوات النفسية التي يمكن أن تحسن المرض العقلي



إنه برنامج علمي سيزود حياتك المهنية بمزيد من الاحتراف بفضل الدرجة العالية من الخصوصية التي صمم بها كل قسم من أقسامه"



الوحدة 6. الحبسة والتعثر في الكتابة وتعدُّد القراءة

- ♦ معرفة واستيعاب أسس الحبسة والتعثر في الكتابة وتعدُّد القراءة
- ♦ معرفة تصنيف وخصائص الحبسة والتعثر في الكتابة وتعدُّد القراءة
- ♦ معرفة تقييم وتشخيص فقدان القدرة على الكلام والتعثر في الكتابة وتعدُّد القراءة

الوحدة 7. العجز المعرفي

- ♦ التعرف على أوجه القصور المعرفية المختلفة وقم بوضعها في سياقها
- ♦ تصنيف العجز المعرفي حسب أعراضه

الوحدة 8. الأمراض العصبية

- ♦ معرفة وتعلم أساسيات الأمراض التنكسية العصبية
- ♦ التفريق بين الأمراض التنكسية العصبية المختلفة ووضعها في سياقها
- ♦ معرفة أنواع الخرف المختلفة وتعلم كيفية التمييز بينها

الوحدة 9. التقييم وإعادة التأهيل العصبي النفسي

- ♦ معرفة أسس التقييم العصبي النفسي وإعادة التأهيل
- ♦ معرفة أدوات التقييم المختلفة الموجودة في علم النفس العصبي
- ♦ معرفة التقنيات المختلفة لإعادة التأهيل العصبي النفسي

الوحدة 10. العلاجات الدوائية

- ♦ معرفة وتعلم أسس وأساسيات العلاج النفسي
- ♦ معرفة وتصنيف الأنواع المختلفة من الأدوية ذات التأثير النفسي
- ♦ التعرف على الاستخدامات المختلفة للعلاج الدوائي ووضعها في سياقها

الوحدة 1. مقدمة في علم النفس العصبي

- ♦ معرفة بدايات علم النفس العصبي ودراساته الأولى
- ♦ معرفة وتعلم أساسيات علم الأعصاب
- ♦ التعرف على أسس تطور الجهاز العصبي المركزي ووضعها في سياقها

الوحدة 2. مبادئ علم التشريح العصبي

- ♦ التعرف على الأصول والعملية التطورية للجهاز العصبي
- ♦ الحصول على لمحة عامة عن تكوين الجهاز العصبي
- ♦ التعرف على أساسيات علم التشريح العصبي

الوحدة 3. التشريح العصبي الوظيفي

- ♦ معرفة وفهم أساسيات علم التشريح العصبي الوظيفي
- ♦ التفريق بين مناطق الدماغ المختلفة وعملها

الوحدة 4. الوظائف المعرفية

- ♦ التعرف على أهم الوظائف المعرفية
- ♦ التعرف على القواعد العصبية الحيوية للوظائف المعرفية ووضعها في سياقها
- ♦ التعرف على مبادئ وأصول الوظائف المعرفية

الوحدة 5. التلف الدماغى

- ♦ التعرف على أسس تلف الدماغ وقم بوضعها في سياقها
- ♦ معرفة الأنواع المختلفة لتلف الدماغ والتمييز بينها
- ♦ التعرف على الاضطرابات المختلفة الناتجة عن تلف الدماغ

الكفاءات

تم تصميم هذا البرنامج العلمي بحيث يكتسب المتخصصون المسجلون جميع المهارات التي يتطلبها متخصص متمرس في علم النفس العصبي السريري. وبهذا المعنى، قامت TECH بتكوين هيكل يسمح للمرضيين بإكمال المؤهل العلمي مع جميع ضمانات الحصول على أحدث المعرفة في التقنيات التشخيصية والدوائية. سيساهم هذا البرنامج العلمي في سرعة إجراءاته وتدخلاته ضد اضطرابات الاكتئاب وسلوك الأكل والنوم وأمراض أخرى.



وبفضل هذا الماجستير الخاص، سوف تحصل على مهارات متعددة التخصصات من خلال إتقان طرق العمل الخاصة بك، مثل العلاج بالأدوية العقلية"



الكفاءات العامة



- ♦ التعرف على أنماط ومؤشرات المرض النفسي
- ♦ مرافقة طلابك المصابين بالأمراض النفسية ومعرفة العمليات وكيفية حدوثها
- ♦ تقديم الدعم والمؤازرة على أساس المعرفة الكاملة للمريض وعائلته المصابين بمرض عقلي



قم بتخطيط حياتك المهنية من خلال التركيز على المرضى الذين يعانون من أمراض عقلية لتطبيق المعرفة في عمك السريري اليومي"

الكفاءات المحددة



- وصف الأسس العصبية للسلوك
- شرح مبادئ تشريح الأعصاب
- التعرف على مبادئ الكيمياء الحيوية للدماغ
- وصف الكيمياء الحيوية للاضطرابات النفسية
- التعرف على عمل التشريح العصبي والاضطرابات العقلية
- التعرف على الكيمياء الحيوية والتشريح العصبي لأكثر الاضطرابات النفسية شهرة في العيادة المتنقلة للمختصين
- التمييز بين العلاجات الدوائية
- معرفة ما هي الشبكات العصبية السلوكية وكيفية عملها
- التعرف على المبادئ التوجيهية للتدخل الدوائي في اضطرابات القلق والتوتر
- معرفة عمليات التدخل مع الأدوية النفسية في الاكتئاب واضطرابات سلوك الأكل والنوم



هيكل الإدارة وأعضاء هيئة تدريس الدورة التدريبية

الأساتذة الذين يشكلون هذا البرنامج العلمي هم محترفون ملتزمون ومتخصصون في كشف الشبكات المعقدة بين العقل والدماغ. لا يمتلك هؤلاء الأساتذة خبرة سريرية واسعة النطاق فحسب، بل لديهم أيضًا شغف بنقل معرفتهم بطريقة واضحة ومفهومة، ويتجاوز منهجها التربوي مجرد نقل المعلومات ويركز على تزويد الخريجين بالأدوات المفاهيمية والعملية اللازمة لفهم الأسس النفسية العصبية وتطبيقها بشكل فعال في البيئة السريرية.



يسير تفاني أعضاء هيئة التدريس جنبًا إلى جنب مع التحديث
المستمر والالتزام الذي لا يتزعزع مع تقدم طلابهم"





المدير الدولي المستضاف

د. Steven P. Woods هو متخصص نفسى عصبى رائد، معترف به دولياً لمساهمته البارزة فى تحسين الكشف السريرى والتنبؤ و العلاج للنتائج الصحية فى العالم الواقعى فى مجموعات عصبية نفسية متنوعة. لقد بنى مسيرة مهنية استثنائية، مما دفعه إلى نشر أكثر من 300 مقال وأن يكون جزءاً من لجان التحرير في 5 مجلات مهمة فى علم النفس العصبى السريرى..

يركز عمله العلمى والسريرى الممتاز فى المقام الأول على الطرق التى يمكن أن يعيق بها الإدراك ويدعم الأنشطة اليومية و الصحة و الرعاية لدى البالغين الذين يعانون من حالات طبية مزمنة. ومن بين المجالات الأخرى ذات الأهمية العلمية بالنسبة لهذا الخبير محو الأمية الصحية و اللامبالاة و التقلبات الفردية و مهارات التنقل عبر الإنترنت. يتم تمويل مشاريعه البحثية من قبل National Institute on Drug Abuse و National Institute of Mental Health .

وبهذا المعنى، يدرس النهج البحثى للدكتور Woods تطبيق النماذج النظرية لتوضيح دور العجز المعرفى العصبى(مثل الذاكرة) فى الأداء اليومي و محو الأمية الصحية لدى الأشخاص المصابين بمرض فيروس نقص المناعة و الشيخوخة. وبهذه الطريقة، يركز اهتمامه على قدرة الأشخاص على "Remember to Remember" المعروفة باسم الذاكرة الإستباقية التى تؤثر على السلوكيات المتعلقة بالصحة مثل الإلتزام بتناول الدواء. و ينعكس هذا النهج متعدد التخصصات فى Google ResearchGate و Scholar.

كما أسس أيضاً Clinical Neuropsychology Service فى Thomas Street Health Center حيث يشغل منصباً رفيعاً كمدير. هنا، يقدم د. Woods خدمات تعلم النفس العصبى السريرى للأشخاص المصابين بفيروس نقص المناعة البشرية و يقدم الدعم الحاسم للمجتمعات المحتاجة و يعيد تأكيد التزامه بالتطبيق العملي لأبحاثه لتحسين الحياة.

Woods, Steven P. د.

- ♦ مؤسس ومديرالخدمة السريرية لعلم النفس العصبي فى Thomas Street Health Center
- ♦ متعاون فى Department of Psychology, University of Houston
- ♦ محرر مشارك فى The Clinical Neuropsychologist و Neuropsychology
- ♦ دكتوراه فى علم النفس السريرى مع شهاد الخبرة الجامعية فى علم النفس العصبى من Norfolk State University
- ♦ حاصل على البكالوريوس فى علم النفس من Portland State University
- ♦ عضو فى:
 - الأكاديمية الوطنية لعلم النفس العصبي National Academy of Neuropsychology وجمعية علم النفس الأمريكية
 - (القسم 40، جمعية علم النفس العصبي السريري) American Psychological Association (Division 40, Society for)
 - (Clinical Neuropsychology)

بفضل TECH ستتمكن من التعلم مع
أفضل المحترفين فى العالم"



الهيكل والمحتوى

تم التخطيط للمنهج الدراسي لهذا البرنامج العلمي في علم النفس العصبي السريري بالتفصيل مع فريق من الخبراء في المجال الصحي. وقد تولى هذا الفريق التدريسي تقديم محتويات البرنامج العلمي مما يدعم معلوماته ويضمن التدريب النظري الصحيح للمتخصصين. علاوة على ذلك، وفقاً لمعايير الجودة والتوقيت التي تميز هذه المنظمة، تم تطوير هذا المؤهل العلمي بناءً على منهجية إعادة التعلم Relearning، والتي ستعفي الطلاب من ساعات طويلة من الدراسة من خلال اكتساب المعرفة بشكل تدريجي ومستمر. ولذلك، فهي فرصة للحاق بالركب بطريقة صارمة وديناميكية.





ستجد في الفصل الافتراضي مواد إضافية عالية الجودة قابلة للتنزيل حتى تتمكن من التعمق في جوانب المنهج التي تعتبرها أكثر أهمية"



الوحدة 1. مقدمة في علم النفس العصبي

- 1.1 مقدمة في علم النفس العصبي
 - 1.1.1 أساسيات وأصول علم النفس العصبي
 - 2.1.1 المفاهيم الأولى في المجال
 - 2.1 المفاهيم الأولى لعلم النفس العصبي
 - 1.2.1 الأعمال الأولى في علم النفس العصبي
 - 2.2.1 المؤلفون والأعمال الأكثر صلة
 - 3.1 تطور الجينين وتطوره في الجهاز العصبي المركزي
 - 1.3.1 مفهوم التكوّن والتطور
 - 2.3.1 تطور الجينات والتطور داخل الجهاز العصبي المركزي
 - 4.1 علم الأعصاب الخلوي والجزيئي
 - 1.4.1 مقدمة في علم الأعصاب
 - 2.4.1 علم الأعصاب الخلوي والجزيئي
 - 5.1 علم الأعصاب للأنظمة
 - 1.5.1 مفهوم النظم
 - 2.5.1 الهياكل والتنمية
 - 6.1 علم الأجنة للجهاز العصبي
 - 1.6.1 مبادئ علم الأجنة للجهاز العصبي
 - 2.6.1 مراحل علم الأجنة للجهاز العصبي المركزي
 - 7.1 مقدمة في علم التشريح البنيوي للجهاز العصبي المركزي
 - 1.7.1 مقدمة في علم التشريح البنيوي
 - 2.7.1 التطوير الهيكلي
 - 8.1 مقدمة في علم التشريح الوظيفي
 - 1.8.1 ما هو التشريح الوظيفي؟
 - 2.8.1 أهم الوظائف
 - 9.1 تقنيات التصوير العصبي
 - 1.9.1 مفهوم التصوير العصبي
 - 2.9.1 التقنيات الأكثر استخدامًا
 - 3.9.1 المميزات والعيوب

الوحدة 2. مبادئ علم التشريح العصبي

- 1.2 تشكيل الجهاز العصبي
 - 1.1.2 التنظيم التشريحي والوظيفي للجهاز العصبي
 - 2.1.2 الخلايا العصبية
 - 3.1.2 الخلايا الدبقية
 - 4.1.2 الجهاز العصبي المركزي: الدماغ والنخاع الشوكي
 - 5.1.2 الهياكل الرئيسية
 - 1.5.1.2 مقدمة الدماغ
 - 2.5.1.2 الدماغ المُتوسِّط
 - 3.5.1.2 الدماغ الخلفي
- 2.2 تشكيل الجهاز العصبي 2
 - 1.2.2 الجهاز العصبي المحيطي
 - 1.1.2.2 الجهاز العصبي الجسدي
 - 2.2.2.2 الجهاز العصبي النباتي أو اللاإرادي
 - 3.2.2.2 المادة البيضاء
 - 4.2.2.2 المادة الرمادية
 - 5.2.2.2 سحايا المخ
 - 6.2.2.2 السائل النخاعي
 - 3.2 الخلايا العصبية وتكوينها
 - 1.3.2 مقدمة في الخلايا العصبية وعملها
 - 2.3.2 الخلايا العصبية وتكوينها
 - 4.2 الشبكات العصبية الكهربائية والكيميائية
 - 1.4.2 ما هو الشبكات العصبية؟
 - 2.4.2 الشبكات العصبية الكهربائية
 - 3.4.2 الشبكات العصبية الكيميائية
 - 5.2 الناقلات العصبية
 - 1.5.2 ما هو الناقل العصبي؟
 - 2.5.2 أنواع الناقلات العصبية وكيفية عملها
 - 6.2 علم الغدد الصماء العصبية (علاقة ما تحت المهاد والغدد الصماء)
 - 1.6.2 مقدمة في علم الغدد الصماء العصبية
 - 2.6.2 أساس عمل الغدد الصماء العصبية

- 6.3. الفص الصدغي
 - 1.6.3. مقدمة لقرشرة الفص الصدغي
 - 2.6.3. الخصائص الرئيسية
 - 3.6.3. أساسيات عملها
- 7.3. الفص الجداري
 - 1.7.3. مقدمة في قرشرة الفص الجداري
 - 2.7.3. الخصائص الرئيسية
 - 3.7.3. أساسيات عملها
- 8.3. الفص القذالي
 - 1.8.3. مقدمة في قرشرة الفص القذالي
 - 2.8.3. الخصائص الرئيسية
 - 3.8.3. أساسيات عملها
- 9.3. عدم تناسق الدماغ
 - 1.9.3. مفهوم عدم تناسق الدماغ
 - 2.9.3. الميزات والظوائف

الوحدة 4. الوظائف المعرفية

- 1.4. القواعد العصبية الحيوية للانتباه
 - 1.1.4. مقدمة لمفهوم الانتباه
 - 2.1.4. القواعد والأسس العصبية الحيوية للانتباه
- 2.4. القواعد العصبية الحيوية للذاكرة
 - 1.2.4. مقدمة لمفهوم الذاكرة
 - 2.2.4. أسس وأساسيات البيولوجيا العصبية للذاكرة
- 3.4. قواعد اللغة العصبية الحيوية
 - 1.3.4. مقدمة لمفهوم اللغة
 - 2.3.4. القواعد والأسس العصبية الحيوية للغة
- 4.4. قواعد الإدراك العصبية الحيوية
 - 1.4.4. مقدمة لمفهوم الإدراك
 - 2.4.4. القواعد والأسس العصبية الحيوية للإدراك
- 5.4. قواعد بيولوجية عصبية بصرية مكانية
 - 1.5.4. مقدمة في الوظائف البصرية المكانية
 - 2.5.4. أسس وأساسيات الوظائف الإبصارية المكانية

- 7.2. علم المناعة العصبية (العلاقة بين الجهاز العصبي والجهاز المناعي)
 - 1.7.2. مقدمة في علم المناعة العصبية
 - 2.7.2. أسس وأساسيات علم المناعة العصبية
- 8.2. الجهاز العصبي في مرحلة الطفولة والمراهقة
 - 1.8.2. تطوير الجهاز العصبي المركزي
 - 2.8.2. الأساسيات والخصائص
- 9.2. الجهاز العصبي في مرحلة البلوغ
 - 1.9.2. أسس وخصائص الجهاز العصبي المركزي
- 10.2. الجهاز العصبي في الشيخوخة
 - 1.10.2. أسس وخصائص الجهاز العصبي المركزي في الشيخوخة
 - 2.10.2. المشاكل الرئيسية المرتبطة

الوحدة 3. التشريح العصبي الوظيفي

- 1.3. الفص الجبهي
 - 1.1.3. مقدمة في الفص الجبهي
 - 2.1.3. الخصائص الرئيسية
 - 3.1.3. أساسيات عملها
- 2.3. علم النفس العصبي لقرشرة الفص الجبهي الظهرية
 - 1.2.3. مقدمة لقرشرة الفص الجبهي الظهراني
 - 2.2.3. الخصائص الرئيسية
 - 3.2.3. أساسيات عملها
- 3.3. علم النفس العصبي للقرشرة الحاجبية الأمامية
 - 1.3.3. مقدمة في القرشرة الحاجبية الأمامية
 - 2.3.3. الخصائص الرئيسية
 - 3.3.3. أساسيات عملها
- 4.3. علم النفس العصبي لقرشرة الفص الجبهي الإنسي
 - 1.4.3. مقدمة لقرشرة الفص الجبهي الظهراني
 - 2.4.3. الخصائص الرئيسية
 - 3.4.3. أساسيات عملها
- 5.3. القرشرة الحركية
 - 1.5.3. مقدمة في القرشرة الحركية
 - 2.5.3. الخصائص الرئيسية
 - 3.5.3. أساسيات عملها

- 6.4 الأساس العصبي البيولوجي للوظائف التنفيذية
 - 1.6.4 مقدمة في الوظائف التنفيذية
 - 2.6.4 أسس وأساسيات الوظائف التنفيذية
- 7.4 براكسياس
 - 1.7.4 ما هو التطبيق العملي؟
 - 2.7.4 الخصائص والأنواع
- 8.4 الغنوص
 - 1.8.4 ما هو التطبيق العملي؟
 - 2.8.4 الخصائص والأنواع
- 9.4 الإدراك الاجتماعي
 - 1.9.4 مقدمة في الإدراك الاجتماعي
 - 2.9.4 الخصائص والأسس النظرية

الوحدة 5. التلف الدماغى

- 1.5 الاضطرابات العصبية والنفسية والسلوكية من أصل وراثي
 - 1.1.5 مقدمة
 - 2.1.5 الجينات والكروموسومات والوراثة
 - 3.1.5 الجينات والسلوك
- 2.5 اضطراب إصابات الدماغ المبكرة
 - 1.2.5 مقدمة
 - 2.2.5 الدماغ في الطفولة المبكرة
 - 3.2.5 شلل دماغ الطفل
 - 4.2.5 المتلازمات النفسية
 - 5.2.5 اضطرابات التعلم
 - 6.2.5 الاضطرابات العصبية الحيوية التي تؤثر على التعلم
- 3.5 اضطرابات الأوعية الدموية الدماغية
 - 1.3.5 مقدمة في اضطرابات الأوعية الدموية الدماغية
 - 2.3.5 الأنواع الأكثر شيوعًا
 - 3.3.5 الخصائص والأعراض
- 4.5 أورام الدماغ
 - 1.4.5 مقدمة في أورام المخ
 - 2.4.5 الأنواع الأكثر شيوعًا
 - 3.4.5 الخصائص والأعراض

- 5.5. الصدمة القحفية الدماغية
 - 1.5.5. مقدمة في الصدمة
 - 2.5.5. الأنواع الأكثر شيوعًا
 - 3.5.5. الخصائص والأعراض
- 6.5. التهابات الجهاز العصبي المركزي
 - 1.6.5. مقدمة في التهابات الجهاز العصبي المركزي
 - 2.6.5. الأنواع الأكثر شيوعًا
 - 3.6.5. الخصائص والأعراض
- 7.5. اضطرابات الصرع
 - 1.7.5. مقدمة لاضطرابات الصرع
 - 2.7.5. الأنواع الأكثر شيوعًا
 - 3.7.5. الخصائص والأعراض
- 8.5. مستوى الوعي المتغير
 - 1.8.5. مقدمة لمستوى الوعي المتغير
 - 2.8.5. الأنواع الأكثر شيوعًا
 - 3.8.5. الخصائص والأعراض
- 9.5. تلف الدماغ المكتسب
 - 1.9.5. مفهوم تلف الدماغ المكتسب
 - 2.9.5. الأنواع الأكثر شيوعًا
 - 3.9.5. الخصائص والأعراض
- 10.5. الاضطرابات المتعلقة بالشيخوخة المرضية
 - 1.10.5. مقدمة
 - 2.10.5. الاضطرابات النفسية المرتبطة بالشيخوخة المرضية

الوحدة 6. الحبسة والتعثر في الكتابة وتعدُّد القراءة

- 1.6. حبسة بروكا
 - 1.1.6. أسس وأصل حبسة بروكا
 - 2.1.6. الخصائص والأعراض الرئيسية
 - 3.1.6. التقييم والتشخيص
- 2.6. حبسة فيرنيك
 - 1.2.6. أسس وأصل حبسة فيرنيك
 - 2.2.6. الخصائص والأعراض الرئيسية
 - 3.2.6. التقييم والتشخيص



الوحدة 7. العجز المعرفي

- 1.7. أمراض الانتباه
 - 1.1.7. أمراض الانتباه الرئيسية
 - 2.1.7. الخصائص والأعراض
 - 3.1.7. التقييم والتشخيص
- 2.7. أمراض الذاكرة
 - 1.2.7. أمراض الذاكرة الرئيسية
 - 2.2.7. الخصائص والأعراض
 - 3.2.7. التقييم والتشخيص
- 3.7. متلازمة خلل التنسج
 - 1.3.7. ما هي متلازمة خلل التنسج؟
 - 2.3.7. الخصائص والأعراض
 - 3.3.7. التقييم والتشخيص
- 4.7. اضطراب الحركة 1
 - 1.4.7. مفهوم اضطراب الحركة
 - 2.4.7. الطرائق الرئيسية
 - 1.2.4.7. تعذر الأداء الحركي
 - 2.2.4.7. تعذر الأداء الفكري
 - 3.2.4.7. تعذر الأداء البناء
 - 4.2.4.7. اضطراب الحركة ارتداء الملابس
- 5.7. اضطراب الحركة 2
 - 1.5.7. اضطراب الحركة في المشي
 - 2.5.7. اضطراب الحركة الفموي
 - 3.5.7. اضطراب الحركة البصري
 - 4.5.7. اضطراب الحركة المتصلب
 - 5.5.7. استكشاف الاضطرابات الحركية:
 - 1.5.5.7. التقييم النفسي العصبي
 - 2.5.5.7. إعادة التأهيل المعرفي

- 3.6. حيسة القيادة
 - 1.3.6. أسباب فقدان القدرة على الكلام وأصله
 - 2.3.6. الخصائص والأعراض الرئيسية
 - 3.3.6. التقييم والتشخيص
- 4.6. الحيسة الكلية
 - 1.4.6. أسس وأصل الحيسة العالمية
 - 2.4.6. الخصائص والأعراض الرئيسية
 - 3.4.6. التقييم والتشخيص
- 5.6. الحيسة القشرية الحسية
 - 1.5.6. أسس وأصل حيسة بروكا
 - 2.5.6. الخصائص والأعراض الرئيسية
 - 3.5.6. التقييم والتشخيص
- 6.6. الحيسة الحركية عبر القشرة
 - 1.6.6. أسس وأصل الحيسة القشرية الحركية
 - 2.6.6. الخصائص والأعراض الرئيسية
 - 3.6.6. التقييم والتشخيص
- 7.6. الحيسة القشرية المختلطة
 - 1.7.6. قواعد وأصل القشرة المختلطة
 - 2.7.6. الخصائص والأعراض الرئيسية
 - 3.7.6. التقييم والتشخيص
- 8.6. حَيْسَةُ الشَّمِيمَةِ
 - 1.8.6. أسس وأصل حَيْسَةُ الشَّمِيمَةِ
 - 2.8.6. الخصائص والأعراض الرئيسية
 - 3.8.6. التقييم والتشخيص
- 9.6. تَعْدُرُ كِتَابَةِ الحُرُوفِ
 - 1.9.6. أسباب تَعْدُرُ كِتَابَةِ الحُرُوفِ وأصلها
 - 2.9.6. الخصائص والأعراض الرئيسية
 - 3.9.6. التقييم والتشخيص
- 10.6. تَعْدُرُ القِرَاءَةِ
 - 1.10.6. أسباب تَعْدُرُ القِرَاءَةِ وأصلها
 - 2.10.6. الخصائص والأعراض الرئيسية
 - 3.10.6. التقييم والتشخيص

الوحدة 8. الأمراض العصبية

- 1.8. الشيخوخة الطبيعية
 - 1.1.8. العمليات المعرفية الأساسية في الشيخوخة الطبيعية
 - 2.1.8. عمليات معرفية أعلى في الشيخوخة الطبيعية
 - 3.1.8. الانتباه والذاكرة لدى كبار السن مع تقدم العمر الطبيعي
- 2.8. الاحتياطي المعرفي وأهميته في الشيخوخة
 - 1.2.8. الاحتياطي المعرفي: التعريف والمفاهيم الأساسية
 - 2.2.8. وظيفة الاحتياطي المعرفي
 - 3.2.8. المتغيرات التي تؤثر على الاحتياطي المعرفي
 - 4.2.8. التدخلات القائمة على تحسين الاحتياطي المعرفي لدى كبار السن
- 3.8. التصلب المتعدد
 - 1.3.8. مفاهيم وأسس بيولوجية لمرض التصلب المتعدد
 - 2.3.8. الخصائص والأعراض
 - 3.3.8. الملف الشخصي للمريض
 - 4.3.8. التقييم والتشخيص
- 4.8. التصلب الجانبي الضموري
 - 1.4.8. المفاهيم والأسس البيولوجية للتصلب الجانبي الضموري
 - 2.4.8. الخصائص والأعراض
 - 3.4.8. الملف الشخصي للمريض
 - 4.4.8. التقييم والتشخيص
- 5.8. مرض الشلل الرعاش
 - 1.5.8. المفاهيم والأسس البيولوجية لمرض باركنسون
 - 2.5.8. الخصائص والأعراض
 - 3.5.8. الملف الشخصي للمريض
 - 4.5.8. التقييم والتشخيص
- 6.8. مرض هنتنغتون
 - 1.6.8. المفاهيم والأسس البيولوجية لمرض هنتنغتون
 - 2.6.8. الخصائص والأعراض
 - 3.6.8. الملف الشخصي للمريض
 - 4.6.8. التقييم والتشخيص

- 6.7. العمه ا
 - 1.6.7. مفهوم العمه
 - 2.6.7. العمه البصري
 - 1.2.6.7. عمه الأشياء
 - 2.2.6.7. تشخيص متزامن
 - 3.2.6.7. عمه التعرف على الوجوه
 - 4.2.6.7. عمه لوني
 - 5.2.6.7. آخرون
 - 3.6.7. العمه السمعي
 - 1.3.6.7. عمه الموسيقي
 - 2.3.6.7. عمه الأصوات
 - 3.3.6.7. العمه اللفظي
 - 4.6.7. العمه الحسي الجسدي
 - 1.4.6.7. عمه التعرف على الأشكال
 - 2.4.6.7. عمه اللمس
- 7.7. العمه 2
 - 1.7.7. عمه الشم
 - 2.7.7. عمه في العرض
 - 1.2.7.7. عمه العاهة
 - 2.2.7.7. عمه أقسام الجسد
 - 3.7.7. تقييم العمه
 - 4.7.7. إعادة التأهيل المعرفي
- 8.7. نقص في الإدراك الاجتماعي
 - 1.8.7. مقدمة في الإدراك الاجتماعي
 - 2.8.7. الخصائص والأعراض
 - 3.8.7. التقييم والتشخيص
- 9.7. اضطرابات طيف التوحد
 - 1.9.7. مقدمة
 - 2.9.7. تشخيص اضطرابات طيف التوحد
 - 3.9.7. الملف المعرفي والنفسي المرتبط بالتوحد

- 4.9. تقييم التطبيق العملي والغنوص
 - 1.4.9. مقدمة في تقييم التطبيق العملي والغنوص
 - 2.4.9. الأدوات الرئيسية
- 5.9. المتغيرات التي تدخل في تعافي المريض
 - 1.5.9. عوامل المخاطرة
 - 2.5.9. عوامل الحماية
- 6.9. الاستراتيجيات: الاستعادة والتعويض والاستراتيجيات المختلطة
 - 1.6.9. استراتيجيات الاستعادة
 - 2.6.9. استراتيجيات التعويض
 - 3.6.9. استراتيجيات مختلطة
- 7.9. إعادة تأهيل الانتباه والذاكرة والوظائف التنفيذية والعمه
 - 1.7.9. إعادة تأهيل الرعاية
 - 2.7.9. إعادة تأهيل الذاكرة
 - 3.7.9. إعادة تأهيل الوظائف التنفيذية
 - 4.7.9. إعادة تأهيل العمهات
- 8.9. التكيف مع البيئة والمساعدات الخارجية
 - 1.8.9. تكييف البيئة حسب القيود
 - 2.8.9. كيف تساعد المريض خارجياً؟
- 9.9. تقنيات الارتجاع البيولوجي Biofeedback كتدخل
 - 1.9.9. الارتجاع البيولوجي Biofeedback: التعريف والمفاهيم الأساسية
 - 2.9.9. تقنيات استخدام الارتجاع البيولوجي Biofeedback
 - 3.9.9. الارتجاع البيولوجي Biofeedback كوسيلة للتدخل في علم النفس الصحي
 - 4.9.9. أدلة استخدام الارتجاع البيولوجي Biofeedback في علاج بعض الاضطرابات
 - 10.9. التحفيز المغناطيسي عبر الجمجمة كتدخل
 - 1.10.9. التحفيز المغناطيسي عبر الجمجمة: التعريف والمفاهيم الأساسية
 - 2.10.9. المجالات الوظيفية المستهدفة علاجياً للتحفيز المغناطيسي عبر الجمجمة
 - 3.10.9. نتائج التدخل باستخدام التحفيز المغناطيسي عبر الجمجمة في علم النفس الصحي

الوحدة 10. العلاجات الدوائية

- 1.10. مقدمة في علم الأدوية النفسية
 - 1.1.10. أسس ومقدمة في علم الأدوية النفسية
 - 2.1.10. المبادئ العامة للعلاج النفسي
 - 3.1.10. التطبيقات الرئيسية

- 7.8. خرف من نوع الزهايمر
 - 1.7.8. مفاهيم وأسس بيولوجية للخرف من نوع الزهايمر
 - 2.7.8. الخصائص والأعراض
 - 3.7.8. الملف الشخصي للمريض
 - 4.7.8. التقييم والتشخيص
- 8.8. خرف بيك
 - 1.8.8. المفاهيم والأسس البيولوجية لخرف بيك
 - 2.8.8. الخصائص والأعراض
 - 3.8.8. الملف الشخصي للمريض
 - 4.8.8. التقييم والتشخيص
- 9.8. الخرف المصاحب بأجسام ليوي
 - 1.9.8. المفاهيم والأسس البيولوجية للخرف المصاحب بأجسام ليوي
 - 2.9.8. الخصائص والأعراض
 - 3.9.8. الملف الشخصي للمريض
 - 4.9.8. التقييم والتشخيص
- 10.8. الخرف الوعائي
 - 1.10.8. مفاهيم وأسس بيولوجية للخرف الوعائي
 - 2.10.8. الخصائص والأعراض
 - 3.10.8. الملف الشخصي للمريض
 - 4.10.8. التقييم والتشخيص

الوحدة 9. التقييم وإعادة التأهيل العصبي النفسي

- 1.9. تقييم الانتباه والذاكرة
 - 1.1.9. مقدمة في تقييم الانتباه والذاكرة
 - 2.1.9. الأدوات الرئيسية
- 2.9. تقييم اللغة
 - 1.2.9. مقدمة في تقييم اللغة
 - 2.2.9. الأدوات الرئيسية
- 3.9. تقييم الوظائف التنفيذية
 - 1.3.9. مقدمة في تقييم الوظائف التنفيذية
 - 2.3.9. الأدوات الرئيسية

- 5.10. مثبتات المزاج
 - 1.5.10. مقدمة
 - 2.5.10. أنواع مثبتات المزاج
 - 3.5.10. آلية العمل
 - 4.5.10. دواعي الإستعمال
 - 5.5.10. مجموعة الأدوية
 - 6.5.10. الجرعة وأشكال الإدارة
 - 7.5.10. آثار جانبية
 - 8.5.10. الموانع
 - 9.5.10. تفاعل الأدوية
 - 10.5.10. معلومات للمريض
- 6.10. العنيمات النفسية
 - 1.6.10. مقدمة
 - 2.6.10. آلية العمل
 - 3.6.10. دواعي الإستعمال
 - 4.6.10. مجموعة الأدوية
 - 5.6.10. الجرعة وأشكال الإدارة
 - 6.6.10. آثار جانبية
 - 7.6.10. الموانع
 - 8.6.10. تفاعل الأدوية
 - 9.6.10. معلومات للمريض
 - 7.10. الأدوية المضادة للخرف
 - 1.7.10. مقدمة
 - 2.7.10. آلية العمل
 - 3.7.10. دواعي الإستعمال
 - 4.7.10. مجموعة الأدوية
 - 5.7.10. الجرعة وأشكال الإدارة
 - 6.7.10. آثار جانبية
 - 7.7.10. الموانع
 - 8.7.10. تفاعل الأدوية
 - 9.7.10. معلومات للمريض

- 2.10. مضادات الاكتئاب
 - 1.2.10. مقدمة
 - 2.2.10. أنواع مضادات الاكتئاب
 - 3.2.10. آلية العمل
 - 4.2.10. دواعي الإستعمال
 - 5.2.10. مجموعة الأدوية
 - 6.2.10. الجرعة وأشكال الإدارة
 - 7.2.10. آثار جانبية
 - 8.2.10. الموانع
 - 9.2.10. تفاعل الأدوية
 - 10.2.10. معلومات للمريض
- 3.10. مضادات الذهان
 - 1.3.10. مقدمة
 - 2.3.10. أنواع مضادات الذهان
 - 3.3.10. آلية العمل
 - 4.3.10. دواعي الإستعمال
 - 5.3.10. مجموعة الأدوية
 - 6.3.10. الجرعة وأشكال الإدارة
 - 7.3.10. آثار جانبية
 - 8.3.10. الموانع
 - 9.3.10. تفاعل الأدوية
 - 10.3.10. معلومات للمريض
- 4.10. مزيلات القلق والمنومات
 - 1.4.10. مقدمة
 - 2.4.10. أنواع مزيلات القلق والمنومات
 - 3.4.10. آلية العمل
 - 4.4.10. دواعي الإستعمال
 - 5.4.10. مجموعة الأدوية
 - 6.4.10. الجرعة وأشكال الإدارة
 - 7.4.10. آثار جانبية
 - 8.4.10. الموانع
 - 9.4.10. تفاعل الأدوية
 - 10.4.10. معلومات للمريض



- 8.10. أدوية لعلاج الإدمان
 - 1.8.10. مقدمة
 - 2.8.10. الجرعة وأشكال الإدارة
 - 3.8.10. دواعي الإستعمال
 - 4.8.10. مجموعة الأدوية
 - 5.8.10. الجرعة وأشكال الإدارة
 - 6.8.10. آثار جانبية
 - 7.8.10. الموانع
 - 8.8.10. تفاعل الأدوية
 - 9.8.10. معلومات للمريض
 - 9.10. الأدوية المضادة للصرع
 - 1.9.10. مقدمة
 - 2.9.10. آلية العمل
 - 3.9.10. دواعي الإستعمال
 - 4.9.10. مجموعة الأدوية
 - 5.9.10. الجرعة وأشكال الإدارة
 - 6.9.10. آثار جانبية
 - 7.9.10. الموانع
 - 8.9.10. تفاعل الأدوية
 - 9.9.10. معلومات للمريض
 - 10.10. أدوية أخرى: غوانفاسين
 - 1.10.10. مقدمة
 - 2.10.10. آلية العمل
 - 3.10.10. دواعي الإستعمال
 - 4.10.10. الجرعة وأشكال الإدارة
 - 5.10.10. آثار جانبية
 - 6.10.10. الموانع
 - 7.10.10. تفاعل الأدوية
 - 8.10.10. معلومات للمريض

من بين المهارات التي ستكتسبها من خلال هذا البرنامج
العلمي استراتيجيات الترميم والتعويض في التقييم
وكذلك إعادة تأهيل المريض النفسي العصبي"



المنهجية

يقدم هذا البرنامج التدريبي طريقة مختلفة للتعلم. فقد تم تطوير منهجيتنا من خلال أسلوب التعليم المرتكز على التكرار: **Relearning** أو ما يعرف بمنهجية إعادة التعلم.

يتم استخدام نظام التدريس هذا، على سبيل المثال، في أكثر كليات الطب شهرة في العالم، وقد تم اعتباره أحد أكثر المناهج فعالية في المنشورات ذات الصلة مثل مجلة نيو إنجلند الطبية (*New England Journal of Medicine*).





اكتشف منهجية *Relearning* (منهجية إعادة التعلم)، وهي نظام يتخلى عن التعلم الخطي التقليدي ليأخذك عبر أنظمة التدريس التعليم المرتكزة على التكرار: إنها طريقة تعلم أثبتت فعاليتها بشكل كبير، لا سيما في المواد الدراسية التي تتطلب الحفظ"



في كلية التمريض بجامعة TECH نستخدم منهج دراسة الحالة

أمام حالة معينة، ما الذي يجب أن يفعله المهني؟ خلال البرنامج، سيواجه الطلاب العديد من الحالات السريرية المحاكية بناءً على مرضى حقيقيين وسيتعين عليهم فيها التحقيق ووضع الفرضيات وأخيراً حل الموقف. هناك أدلة علمية وفيرة على فعالية المنهج. حيث يتعلم الممرضون والممرضات بشكل أفضل وأسرع وأكثر استدامة مع مرور الوقت.

مع جامعة TECH يمكن للمرضين والممرضات تجربة طريقة تعلم تهز أسس الجامعات التقليدية في جميع أنحاء العالم.

وفقاً للدكتور Gérvas، فإن الحالة السريرية هي العرض المشروح لمرض، أو مجموعة من المرضى، والتي تصبح «حالة»، أي مثالاً أو نموذجاً يوضح بعض العناصر السريرية المميزة، إما بسبب قوتها التعليمية، أو بسبب تفردتها أو ندرتها. لذا فمن الضروري أن تستند الحالة إلى الحياة المهنية الحالية، في محاولة لإعادة إنشاء عوامل التكيف الحقيقية في الممارسة المهنية في مجال التمريض.



هل تعلم أن هذا المنهج تم تطويره عام 1912 في جامعة هارفارد للطلاب دارسي القانون؟ وكان يتمثل منهج دراسة الحالة في تقديم مواقف حقيقية معقدة لهم لكي يقوموا باتخاذ القرارات وتبرير كيفية حلها. وفي عام 1924 تم تأسيسها كمنهج تدريس قياسي في جامعة هارفارد"

تُبرر فعالية المنهج بأربعة إنجازات أساسية:

1. المرصون الذين يتبعون هذا المنهج لا يحققون فقط استيعاب المفاهيم، ولكن أيضاً تنمية قدراتهم العقلية من خلال التمارين التي تقيم المواقف الحقيقية وتقوم بتطبيق المعرفة المكتسبة.
2. يتم التعلم بطريقة قوية في القدرات العملية التي تسمح للمريض وللممرضة بدمج المعرفة بشكل أفضل في المستشفى أو في بيئة الرعاية الأولية.
3. يتم تحقيق استيعاب أبسط وأكثر كفاءة للأفكار والمفاهيم، وذلك بفضل منهج المواقف التي نشأت من الواقع.
4. يصبح الشعور بكفاءة الجهد المستثمر حافزاً مهماً للغاية للطلاب، مما يترجم إلى اهتمام أكبر بالتعلم وزيادة في الوقت المخصص للعمل في المحاضرة الجامعية.



منهجية إعادة التعلم (Relearning)

تجمع جامعة TECH بين منهج دراسة الحالة ونظام التعلم عن بعد، 100% عبر الانترنت والقائم على التكرار، حيث تجمع بين 8 عناصر مختلفة في كل درس.

نحن نعزز منهج دراسة الحالة بأفضل منهجية تدريس 100% عبر الانترنت في الوقت الحالي وهي: منهجية إعادة التعلم والمعروفة بـ *Relearning*.

سوف يتعلم الممرض والممرضة من خلال الحالات الحقيقية وحل المواقف المعقدة في بيئات التعلم المحاكاة. تم تطوير هذه المحاكاة من أحدث البرامج التي تسهل التعلم الغامر.

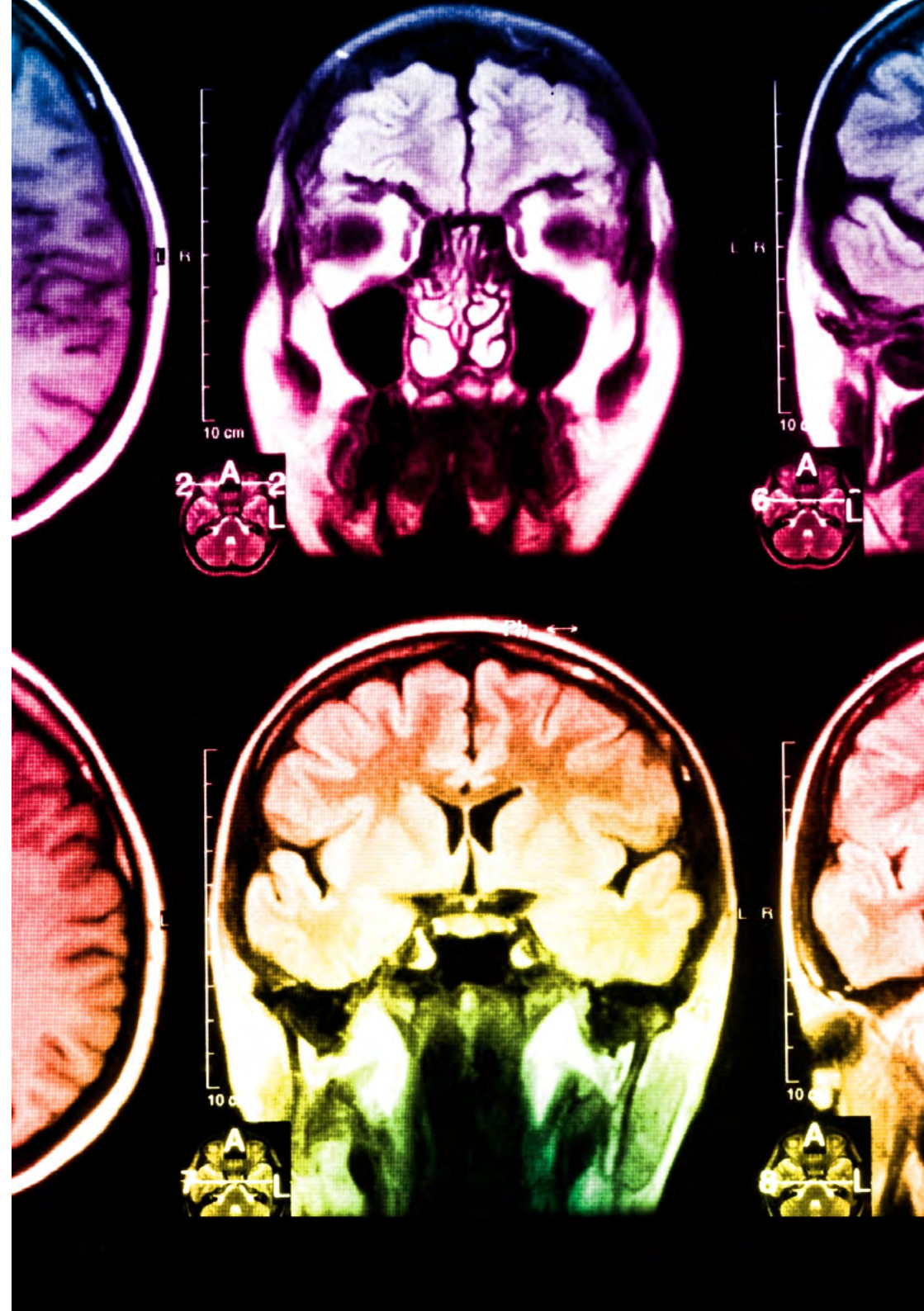
في طليعة المناهج التربوية في العالم، تمكنت منهجية إعادة التعلم من تحسين مستويات الرضا العام للمهنيين، الذين أكملوا دراساتهم، فيما يتعلق بمؤشرات الجودة لأفضل جامعة عبر الإنترنت في البلدان الناطقة بالإسبانية (جامعة كولومبيا).

من خلال هذه المنهجية، قمنا بتدريب أكثر من 175000 ممرض بنجاح غير مسبوق، في جميع التخصصات السريرية بغض النظر عن عبء التدريب العملي. تم تطوير منهجيتنا التربوية في بيئة شديدة المتطلبات، مع طلاب جامعيين يتمتعون بمظهر اجتماعي واقتصادي مرتفع ومتوسط عمر يبلغ 43.5 عاماً.

ستتيح لك منهجية إعادة التعلم والمعروفة بـ *Relearning*، التعلم بجهد أقل ومزيد من الأداء، وإشراكك بشكل أكبر في تخصصك، وتنمية الروح النقدية لديك، وكذلك قدرتك على الدفاع عن الحجج والآراء المتباينة: إنها معادلة واضحة للنجاح.

في برنامجنا، التعلم ليس عملية خطية، ولكنه يحدث في شكل لولبي (نتعلم ثم نطرح ماتعلمناه جانباً فننساها ثم نعيد تعلمه). لذلك، نقوم بدمج كل عنصر من هذه العناصر بشكل مركزي.

النتيجة الإجمالية التي حصل عليها نظام التعلم في TECH هي 8.01، وفقاً لأعلى المعايير الدولية.



يقدم هذا البرنامج أفضل المواد التعليمية المُعدَّة بعناية للمهنيين:

المحتويات التعليمية



إنشاء جميع المحتويات التعليمية من قبل المتخصصين الذين سيقومون بتدريس البرنامج الجامعي، خصيصاً لها، بحيث يكون التطوير التعليمي محدداً وملموشاً بشكل حقيقي.

يتم بعد ذلك تطبيق هذه المحتويات على التنسيق السمعي البصري والذي سيكون الطريقة التي سنتبعها خلال توافلنا عبر الإنترنت في جامعة TECH. كل ذلك، مع التقنيات الأكثر ابتكاراً التي تتيح لنا أن نقدم لك جودة عالية، في كل جزء من الدورة سنضعه في خدمة الطالب.

أحدث تقنيات وإجراءات التمريض المعروضة في الفيديوهات



تقدم TECH للطلاب أحدث التقنيات وأحدث التطورات التعليمية والتقنيات الرائدة في الوقت الراهن في مجال التمريض. كل هذا، بصيغة المتحدث، بأقصى درجات الصرامة، موضحاً ومفصلاً للمساهمة في استيعاب وفهم الطالب. وأفضل ما في الأمر أنه يمكنك مشاهدتها عدة مرات كما تريد.

ملخصات تفاعلية

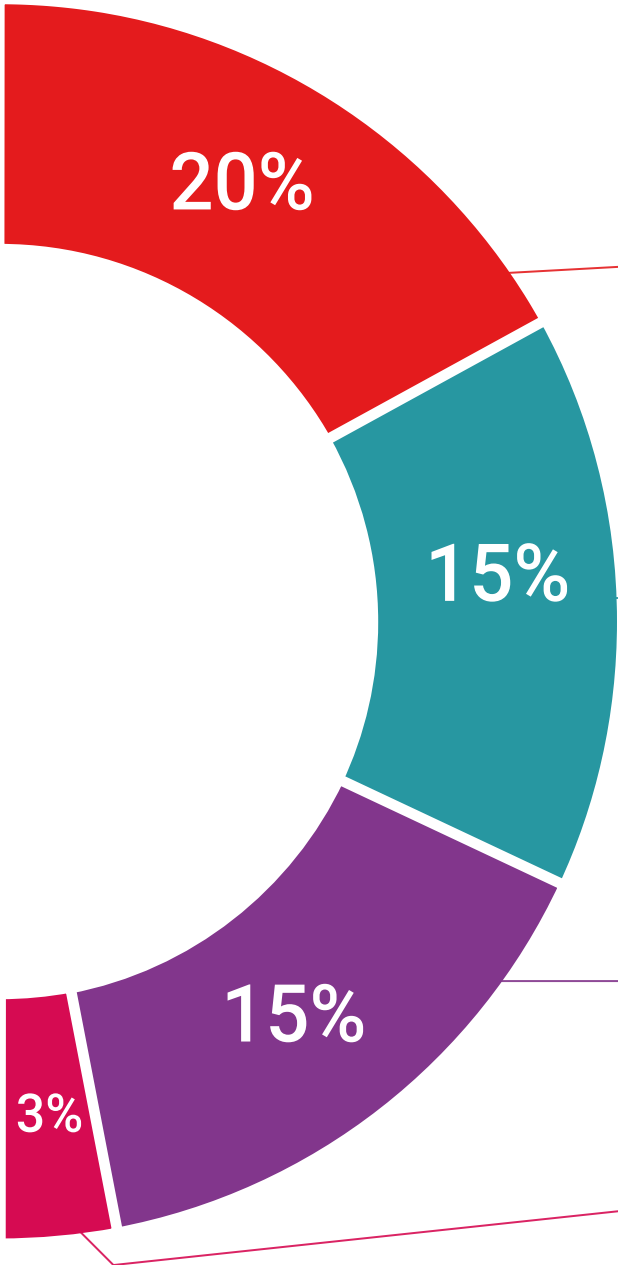


يقدم فريق جامعة TECH المحتويات بطريقة جذابة وديناميكية في أقراص الوسائط المتعددة التي تشمل الملفات الصوتية والفيديوهات والصور والرسوم البيانية والخرائط المفاهيمية من أجل تعزيز المعرفة. اعترفت شركة مايكروسوفت بهذا النظام التعليمي الفريد لتقديم محتوى الوسائط المتعددة على أنه "قصة نجاح أوروبية".

قراءات تكميلية



المقالات الحديثة، ووثائق اعتمدت بتوافق الآراء، والأدلة الدولية.. من بين آخرين. في مكتبة جامعة TECH الافتراضية، سيتمكن الطالب من الوصول إلى كل ما يحتاجه لإكمال تدريبه.





تحليل الحالات التي تم إعدادها من قبل الخبراء وإرشاد منهم

يجب أن يكون التعلم الفعال بالضرورة سياقياً. لذلك، تقدم TECH تطوير حالات واقعية يقوم فيها الخبير بإرشاد الطالب من خلال تنمية الانتباه وحل المواقف المختلفة: طريقة واضحة ومباشرة لتحقيق أعلى درجة من الفهم.



الاختبار وإعادة الاختبار

يتم بشكل دوري تقييم وإعادة تقييم معرفة الطالب في جميع مراحل البرنامج، من خلال الأنشطة والتدريبات التقييمية وذاتية التقييم: حتى يتمكن من التحقق من كيفية تحقيق أهدافه.



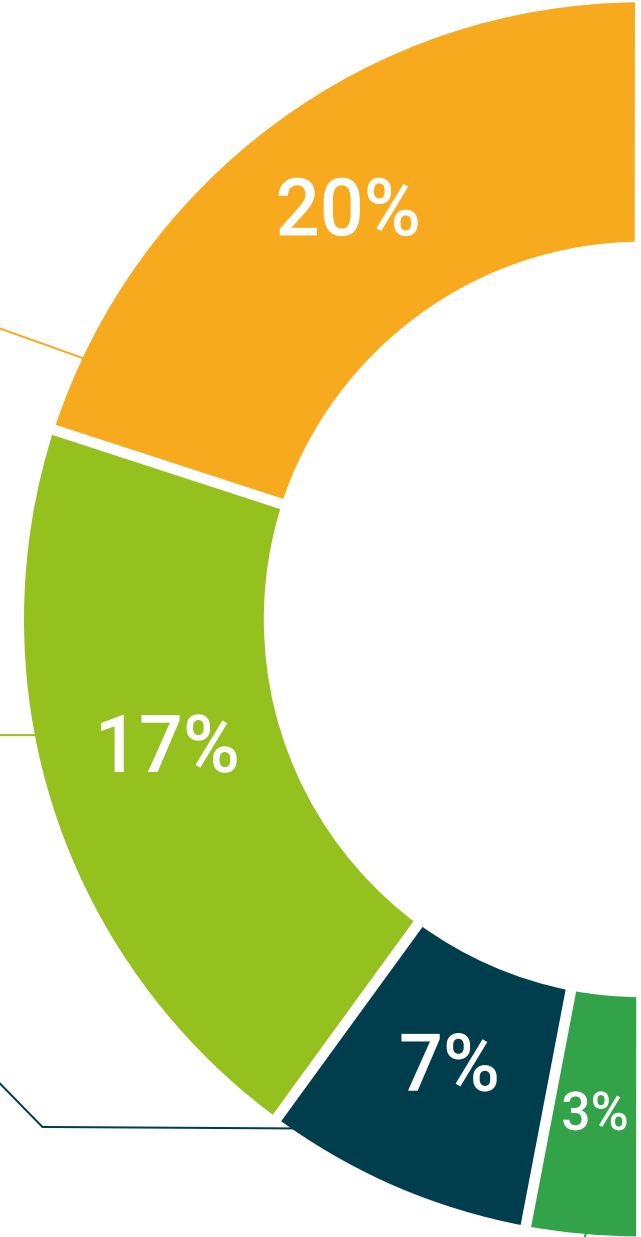
المحاضرات الرئيسية

هناك أدلة علمية على فائدة المراقبة بواسطة الخبراء كطرف ثالث في عملية التعلم. إن مفهوم ما يسمى *Learning from an Expert* أو التعلم من خبير يقوي المعرفة والذاكرة، ويولد الثقة في القرارات الصعبة في المستقبل.



إرشادات توجيهية سريعة للعمل

تقدم جامعة TECH المحتويات الأكثر صلة بالمحاضرة الجامعية في شكل أوراق عمل أو إرشادات توجيهية سريعة للعمل. إنها طريقة موجزة وعملية وفعالة لمساعدة الطلاب على التقدم في تعلمهم.



المؤهل العلمي

يضمن الماجستير الخاص في تقارير الخبرة وتقييم الإمابة الجسدية في مجال التمريض، بالإضافة إلى التدريب الأكثر دقة وحدائق، الحصول على المؤهل العلمي للماجستير الخاص الصادرة عن TECH الجامعة التكنولوجية.



اجتاز هذا البرنامج بنجاح واحصل على شهادتك الجامعية
دون الحاجة إلى السفر أو القيام بأية إجراءات مرهقة"



إن المؤهل الصادر عن **TECH الجامعة التكنولوجية** سوف يشير إلى التقدير الذي تم الحصول عليه في برنامج الماجستير الخاص وسوف يفي بالمتطلبات التي عادة ما تُطلب من قبل مكاتب التوظيف ومسابقات التعيين ولجان التقييم الوظيفي والمهني.

المؤهل العلمي: **ماجستير خاص في علم النفس العصبى السريرى**

طريقة: **عبر الإنترنت**

مدة: **12 شهر**

يحتوي هذا ماجستير خاص في علم النفس العصبى السريرى على البرنامج العلمي الأكثر اكتمالا وحدائة في السوق.

بعد اجتياز الطالب للتقييمات، سوف يتلقى عن طريق البريد العادي* مصحوب بعلم وصول مؤهل **ماجستير خاص** ذا الصلة الصادر عن **TECH الجامعة التكنولوجية**.

التوزيع العام للخطة الدراسية			التوزيع العام للخطة الدراسية	
الدرجة	المادة	عدد الساعات	نوع المادة	عدد الساعات
1*	مقدمة في علم النفس العصبي	150	إلزامي	150
1*	مبادئ علم التشريح العصبي	150	إلزامي	150
1*	التشريح العصبي الوظيفي	150	إلزامي	150
1*	الوظائف المعرفية	150	إلزامي	150
1*	الثقافة المعرفية	150	إلزامي	150
1*	الخصية والتغير في اكتشفه وتصاعق الفرزاه	150	إلزامي	150
1*	المصدر المعرفي	150	إلزامي	150
1*	الفرزاه المعرفية	150	إلزامي	150
1*	التفسير والتحدث التأسفيل المعرفي التنسسي	150	إلزامي	150
1*	المخاطبة الحوارية	150	إلزامي	150
				الإجمالي 1500



المستقبل

الأشخاص

الصحة

الثقة

التعليم

المرشدون الأكاديميون المعلومات

الضمان

التدريس

الاعتماد الأكاديمي

المؤسسات

التعلم

المجتمع

الالتزام

التقنية

الابتكار

tech الجامعة
التيكنولوجية

الحاضر

الحاضر

الجودة

ماجستير خاص

علم النفس العصبي السريري

« طريقة التدريس: أونلاين

« مدة الدراسة: 12 شهر

« المؤهل الجامعي من: TECH الجامعة التكنولوجية

« مواعيد الدراسة: وفقاً لوتيرتك الخاصة

« الامتحانات: أونلاين

التدريب الافتراضي

المؤسسات

الفصول الافتراضية

اللغات

ماجستير خاص علم النفس العصبى السريرى