

ماجستير خاص التمرير في خدمة طب القلب



الجامعة
التكنولوجية
tech

ماجستير خاص

التعرض في خدمة طب القلب

« طريقة التدريس: أونلاين

« مدة الدراسة: 12 شهر

« المؤهل العلمي: TECH الجامعة التكنولوجية

« مواعيد الدراسة: وفقاً لوتيرتك الخاصة

« الامتحانات: أونلاين

الدخول إلى الموقع الإلكتروني: www.techtitute.com/ae/nursing/professional-master-degree/master-cardiovascular-nursing

الفهرس

01	المقدمة	صفحة 4
02	الأهداف	صفحة 8
03	الكفاءات	صفحة 14
04	هيكل الإدارة وأعضاء هيئة تدريس الدورة التدريبية	صفحة 18
05	الهيكل والمحتوى	صفحة 22
06	المنهجية	صفحة 32
07	المؤهل العلمي	صفحة 40

المقدمة

السبب الرئيسي للوفاة في العالم هو أمراض القلب الإقفارية التي تمثل 16% من جميع الوفيات في جميع أنحاء العالم. وبدلاً من أن تنخفض هذه النسب، فإنها تتزايد عاماً بعد عام، لتصل إلى 8.9 مليون حالة وفاة في السنوات الأخيرة. ولذلك تلعب دراسة وأبحاث أمراض القلب والأوعية الدموية دوراً أساسياً في تطوير الخطط والتدابير المتخصصة لعلاج المرضى الذين يعانون من هذه الأمراض. إن التدريب المحدد على أحدث التطورات الوبائية والتشخيصية والعلاجية سيمكن الممرض أو الممرضة من تطبيق معرفتهم على مرضاهم بشكل يومي. يتوافق تعلم هذا البرنامج مع العمل والحياة الأسرية لمختص التمريض حيث يتم تدريبه بتنسيق الفصول الدراسية الافتراضية، لذلك سيكون من الضروري وجود جهاز إلكتروني وإنترنت فقط للوصول غير المحدود إلى المنهج الدراسي.

يقود الابتكار العلمي بشكل متزايد الممرضين المتخصصين في
خدمة أمراض القلب. ستتمكن في هذا البرنامج من الاطلاع
على أحدث التطورات في مجال الاضطرابات الانسدادية الخلقية
والعلاج غير الدوائي"



تحتوي درجة الماجستير الخاص في التمريض في خدمة طب القلب على البرنامج العلمي الأكثر اكتمالا وتحديثا في السوق. أبرز خصائصها هي:

- ♦ تطوير الحالات العملية المقدمة من قبل خبراء التمريض في خدمة أمراض القلب
- ♦ تجمع المحتويات الرسومية والتخطيطية والعملية البارزة التي ضُعمت بها معلومات علمية وعملية عن التخصصات الضرورية للممارسة المهنية
- ♦ التمارين العملية حيث يمكن إجراء عملية التقييم الذاتي لتحسين التعلم
- ♦ تركيزها على المنهجيات المبتكرة
- ♦ كل هذا سيتم استكماله بدروس نظرية وأسئلة للخبراء ومنتديات للمناقشة حول القضايا المثيرة للجدل وأعمال التفكير الفردية
- ♦ توفر المحتوى من أي جهاز ثابت أو محمول متصل بالإنترنت

لقد أدرج طب القلب بشكل تدريجي تطورات جديدة في دراسات علم الوراثة والبيولوجيا الجزيئية. يجب على أخصائيي التمريض العاملين في خدمات أمراض القلب تحديث معارفهم ومهاراتهم باستمرار لدمجها في ممارساتهم اليومية.

إن السياقات التي يشارك فيها تمريض القلب والأوعية الدموية لا تعد ولا تحصى لأن العوامل التي تهم هذا التخصص على وجه التحديد تشمل شيخوخة السكان والتغيرات الاجتماعية والاقتصادية والاستهلاكية وتدهور جودة الهواء، من بين أمور أخرى. يجب أن تستجيب النظم الصحية للعدد المتزايد من الحالات السريرية بمنظور حديث، ومعالجة التعقيدات المتزايدة بناءً على أحدث الفرضيات العلمية.

خلال الجولة، سيقوم أخصائيو الرعاية الصحية بتحديث معرفتهم في علاج ورعاية المرضى الذين تم تشخيصهم بأمراض القلب والأوعية الدموية الرئيسية، بما في ذلك أمراض عضلة القلب والتأمور، وأمراض القلب التاجية وعدم انتظام ضربات القلب.

تهدف درجة الماجستير في التمريض في خدمة طب القلب إلى ضمان الحفاظ على الكفاءة المهنية في طب القلب وتحديثها. لدى TECH فريق تدريب من المتخصصين النشطين في أمراض القلب، مع وظائف مخصصة للتخصص والبحث عن تقنيات طبية مبتكرة، مع الالتزام بتزويد المعرضين بالمواد التي تجمع بين النظرية الحالية وتطبيقها في الحالات العملية. تم تصميم مسار البرنامج بأكمله بطريقة يمكن من خلالها الاطلاع عليه ودراسته وممارسته، مع تمارين المعرفة الذاتية من أي مكان، حيث أن التدريس متاح 100% عبر الإنترنت.



سوف تحصل على أحدث المعلومات عن متلازمات القلب والأوعية الدموية الحادة الرئيسية، بالإضافة إلى متلازمات الشريان التاجي الحادة، وفشل القلب الأيمن والأيسر، من بين أمور أخرى"

سوف تقوم بتحليل أداء وحدات إعادة تأهيل القلب والوظائف المختلفة للمهنيين في مجال خدمة أمراض القلب.

سيكون لديك إمكانية الوصول إلى مكتبة من المحتوى الذي تم إنشاؤه من قبل المتخصصين في خدمة أمراض القلب، مع محتوى نظري وعملي من الدرجة الأولى.

سوف تحصل على رؤية محدثة فيما يتعلق بتصنيف أمراض عضلة القلب المختلفة من تشخيص وعلاج وتطور ومتابعة، والتمييز بين أمراض القلب الخلقية وأمراض القلب الوراثية أو العائلية"

وهي تضم في طاقمها التدريسي متخصصين ينتمون إلى مجال التمريض في خدمة أمراض النساء والذين يصون خبراتهم العملية في هذا التدريب، بالإضافة إلى متخصصين معترف بهم ينتمون إلى جمعيات علمية مرجعية. بفضل محتوى الوسائط المتعددة الذي تم إعداده بأحدث التقنيات التعليمية، سيسمحون للمهنيين بالتعلم في الموقع والسياق أي بيئة محاكاة توفر تعليماً غامراً مبرمجاً للتدريب في مواقف حقيقية. يركز تصميم هذا البرنامج على التعلم القائم على حل المشكلات، والذي من خلاله يجب على أخصائي التمريض أن يحاول حل مواقف الممارسة المهنية المختلفة التي تنشأ خلال البرنامج الأكاديمي. للقيام بذلك، سيحصل مساعدة من نظام فيديو تفاعلي جديد صنعه خبراء مشهورون في مجال تمريض أمراض النساء ولديهم خبرة تعليمية واسعة.



الأهداف

يضمن تصميم برنامج درجة الماجستير الخاص في التمريض في خدمة أمراض القلب تحديد المعرفة في مجال أمراض القلب للعاملين في مجال التمريض. بالإضافة إلى ذلك، سيتم مراجعة بروتوكولات التقييمات المتوازنة لاستخدام الموارد الطبية فيما يتعلق بالمنفعة الفردية والاجتماعية والجماعية. تم تطوير الأهداف المحددة والعامّة للبرنامج وفقاً لمبادئ الجودة التي تتميز بها TECH، حيث تقدم الأدوات الأكثر ابتكاراً في دراسة وتطبيق التقنيات في الوقاية والتشخيص والعلاج للمرضى الذين يعانون من أمراض القلب.



ادرس بشكل متعمق التصوير التشخيصي في طب القلب، بما في ذلك
موضوعات محددة في تخطيط صدى القلب عبر المريء وتخطيط صدى
القلب بالإجهاد وأساسيات تخطيط صدى القلب“





الأهداف العامة



- ♦ تحديث المعرفة في علاج ورعاية المرضى الذين تم تشخيصهم بأمراض القلب والأوعية الدموية الرئيسية، ومن بينها نسلط الضوء على أمراض عضلة القلب والتأمور وأمراض القلب التاجية وعدم انتظام ضربات القلب
- ♦ ضمان تحديث المعرفة المتعلقة بأمراض القلب لدى الممرضين والممرضات في مجال أمراض القلب وتحسين مؤهلاتهم من أجل تشخيصهم في عملهم اليومي وزيادة الدافع المهني لديهم
- ♦ تعزيز قدرة المهنيين على إجراء تقييم متوازن لاستخدام الموارد الصحية فيما يتعلق بالفائدة الفردية والاجتماعية والجماعية التي يمكن أن تُستمد من هذا الاستخدام
- ♦ تمكين إنشاء أدوات التواصل بين المهنيين الصحيين ضمن فريق متعدد التخصصات
- ♦ تحسين إدراك الدور الاجتماعي للمهنيين في مجال التمريض، بوصفهم وكلاء منفردين في نظام عام للرعاية الصحية والمتطلبات الأخلاقية التي ينطوي عليها ذلك



الأهداف المحددة

الوحدة 1. عوامل الخطورة على القلب والأوعية الدموية

- ♦ تحديد عوامل الخطر، وتحليل قدرتها التنبؤية والعواقب التي تترتب على هذه الملاحظات فيما يتعلق بالوقاية
- ♦ توفير المعرفة اللازمة للقيام بعمل منسق بين جميع الروابط في مجال الصحة العامة، وعلى وجه الخصوص، بين طبيب الأسرة/الرعاية الأولية والمهنيين الصحيين (المرضى والأطباء في الرعاية المتخصصة - أمراض القلب)
- ♦ تشجيع الكشف المبكر عن المرضى المعرضين للخطر، ومراقبتهم ومتابعتهم، ومنع تطور أمراض القلب والأوعية الدموية في الأهلين المتوسط والطويل، والنوع 2 DM، ولا سيما المضاعفات المرتبطة بها مثل أمراض القلب أو الأعصاب، مع ارتفاع تكلفة القيود والتبعيات الشخصية، بالنسبة للصحة العامة والمجتمع

الوحدة 2. مرض صمامات عضلة القلب والتأمور

- ♦ توضيح أنواع اعتلال عضلة القلب المختلفة ومعرفة وراثتها وعرضها السريري وتطورها
- ♦ فهم أعمق لاعتلالات عضلة القلب هذه لأنها يمكن أن تظهر مع الموت المفاجئ كبدية سريرية، وميلها إلى التأثير على المرضى في العقود الأولى من العمر، والذين يعتبرون أصحاء القلب والأوعية الدموية

الوحدة 3. علم الوراثة وأمراض القلب والأوعية الدموية الأخرى

- ♦ تصنيف اعتلالات عضلة القلب المختلفة من تشخيصها وعلاجها وتطورها ومتابعتها، وكذلك معرفة الفرق بين أمراض القلب الخلقية وأمراض القلب الوراثية أو العائلية
- ♦ تحديد وتقييم ومعالجة مرحلة نهاية الحياة لمرضى أمراض القلب، مع التطبيق الصحيح للرعاية التلطيفية
- ♦ فهم والتعامل مع المرضى الذين يعانون من أمراض أقل انتشاراً، ولكن مع ارتفاع معدلات الاعتلال والوفيات مثل الحطاط الدموية الرئوية وأورام القلب
- ♦ معرفة الدور الذي تؤديه الممرضات في مجال البحوث السريرية لأمراض القلب



الوحدة 4. الأسس السريرية للتصوير التشخيصي في أمراض القلب. تقنيات التصوير

- ♦ فهم المستويات التشريحية الأساسية التي تحدد دراسة تخطيط صدى القلب
- ♦ التعمق في التغييرات الفسيولوجية التي تحدث في الأمراض القلبية المختلفة
- ♦ امتلاك فكرة أساسية حول النواحي التي يجب تحليلها باستخدام تخطيط القلب الصوتي الدوبلر في الأمراض القلبية المختلفة
- ♦ التعمق في أنواع الدراسات المختلفة ومؤشرات طب القلب النووي

الوحدة 5. عدم انتظام ضربات القلب والفيزيولوجيا الكهربية للقلب

- ♦ دمج المعرفة اللازمة للتحكم المناسب في تواتر ووحدة المرضى الذين يستخدمون الأجهزة القابلة للزرع (أجهزة هولتر قابلة للإدراج، وأجهزة تنظيم ضربات القلب، وأجهزة مزيل الرجفان القابل للزرع، وأجهزة إعادة المزامنة
- ♦ تزويد الطالب بالمعرفة اللازمة لضمان رعاية المرضى الذين يعانون من عدم انتظام ضربات القلب

الوحدة 6. مرض القلب التاجي. ديناميكية الدم

- ♦ تعميق مؤشرات وموانع الإجراءات التدخلية عن طريق الحد والراحة والعلاج الطبي، بالإضافة إلى الخبرة في الوقاية والتشخيص والعلاج من المضاعفات المحتملة للإجراءات (تمزق الشريان التاجي، والانتقاب، وظاهرة No Reflow ، والمضاعفات النزفية ومضاعفات الأوعية الدموية، وما إلى ذلك)
- ♦ التعمق في تقنيات علاج الأمراض القلبية غير التاجية، التي عادة ما تندرج تحت عنوان أمراض القلب الهيكلية
- ♦ اكتساب رؤية شاملة وحديثة لتشغيل وحدات الدورة الدموية والتداخلية

الوحدة 7. قصور القلب

- ♦ اكتساب الكفاءة في إجراء الفحص السريري وتقييم آثار العلاج
- ♦ دمج معرفة واسعة لدى الطالب حول قصور القلب وأسبابه والتاريخ الطبيعي والوقاية والتشخيص والعلاجات بناءً على الأدلة العلمية، بما في ذلك العلاجات الدوائية وغير الدوائية؛ الأجهزة والراحة، مع التركيز بشكل خاص على معايرة الأدوية
- ♦ اكتساب الكفاءة في تقييم الاحتياجات التعليمية والنفسية والاجتماعية وتقديم التعليم والدعم النفسي والاجتماعي للمريض

الوحدة 8. رعاية أمراض القلب الحادة

- ♦ التعرف على إدارة الجهاز الطبي لمتلازمات القلب والأوعية الدموية الحادة الرئيسية مثل متلازمات الشريان التاجي الحادة وفشل القلب الأيمن والأيسر وعدم انتظام ضربات القلب والسكتة القلبية و متلازمات الشريان الأورطي الحادة والمضاعفات الحادة لأمراض الصمامات وعضلة القلب والتأمور
- ♦ الحصول على المعرفة الأساسية لفهم والوقاية وإدارة المضاعفات والأمراض المشتركة الأكثر شيوعًا لدى المرضى الذين يعانون من أمراض قلب حرجة (الاضطرابات الهيدروليكية والكهربائية والاستقلابية الغذائية والتنفسية والكلى والمعدية
- ♦ اكتساب المعرفة الأساسية بالتقنيات والإجراءات الأكثر استخدامًا في هؤلاء المرضى، مثل ثقب الأوعية الدموية ومراقبة الدورة الدموية وأنظمة دعم الدورة الدموية وأنظمة خفض حرارة الجسم المستحثة، وإدخال الأنابيب الرغامى والتهوية الميكانيكية الغازية وغير الغازية، وبزل التأمور، وإدخال أجهزة تنظيم ضربات القلب والأجهزة الكهربائية الأخرى وأنظمة الاستبدال الكلوي، بالإضافة إلى الدعم الغذائي والأدوية المصاحبة

سيكون لديك في متناول يدك جميع مواد
الوسائط المتعددة والقراءات التكميلية
وتمارين المعرفة الذاتية في فصل دراسي
افتراضي متاح على مدار 24 ساعة يوميًا"



الوحدة 9. إعادة تأهيل القلب

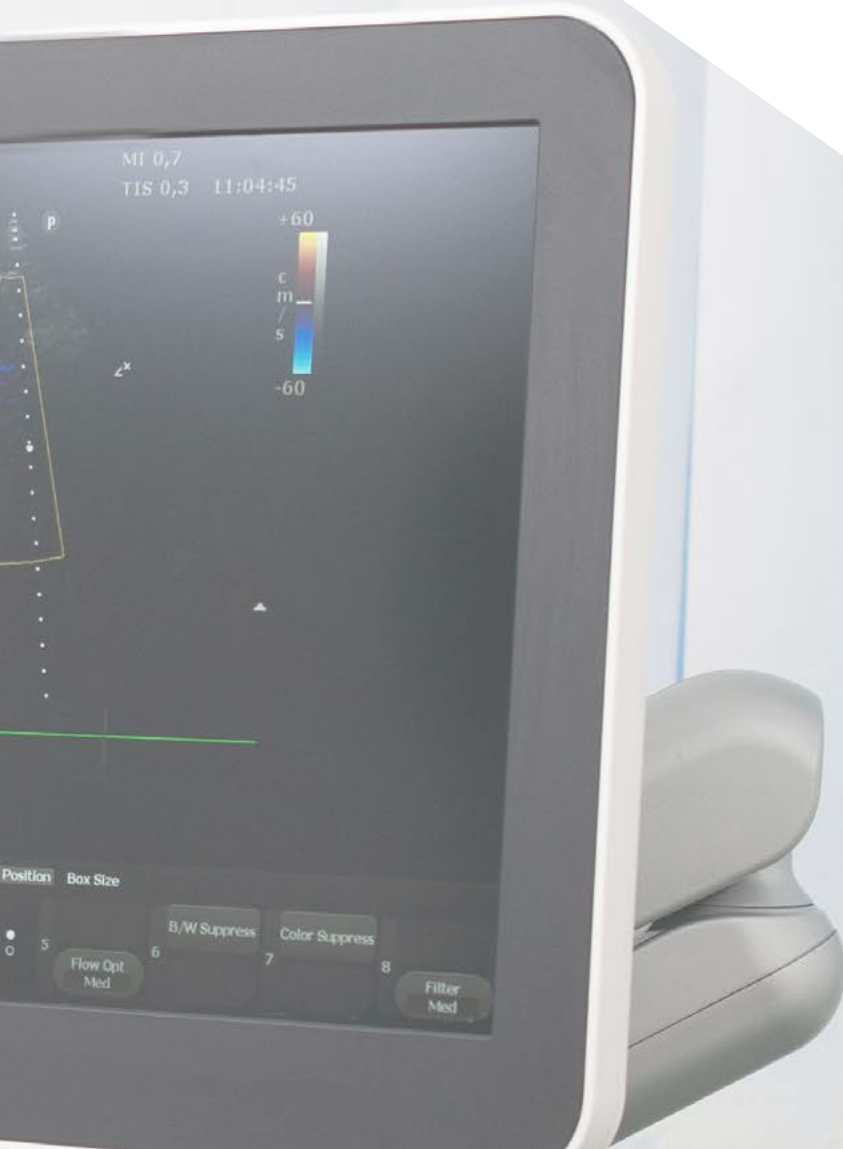
- ♦ تحليل عمل وحدات إعادة تأهيل القلب والوظائف المختلفة للمتخصصين
- ♦ الكشف عن عوامل الخطر القلبية الوعائية المختلفة ومعرفة الإرشادات الخاصة للسيطرة عليها
- ♦ تعلم تقنيات التشخيص عند تصنيف المخاطر التي يتعرض لها المرضى على مستوى التوقعات
- ♦ التعرف على فوائد وتطبيقات برامج إعادة تأهيل القلب

الوحدة 10. الابتكار التنظيمي والتشخيصي والعلاجي في مجال رعاية الأوعية الدموية

- ♦ التأكيد على أهمية سلوك الممرض وطريقة تعامله مع المريض كشرط ضروري لتعزيز عملية التغيير والتطوير للإنسان
- ♦ التعمق في مبادئ الأخلاق التي تُطبق على التدخلات القلبية والوعائية
- ♦ اعتبار كرامة الشخص كقيمة مركزية

الكفاءات

يقدم هيكل هذا الماجستير الخاص للطلاب أحدث التطورات في المهارات والتطورات العلمية في مجال أمراض القلب. تتمثل المطالب الملقاة على عاتق الممرضين والمرمضات في أن يكونوا على اطلاع دائم بتخصص الرعاية الصحية الذي يمارسونه. سيتيح الوصول إلى تقنيات التصوير الرئيسية في تشخيص أمراض القلب والأوعية الدموية، مع اتباع نهج تعليمي حديث، للممرضين والمرمضات إمكانية تطوير مهاراتهم في جهد مستمر للحفاظ على مستوى عالٍ من الممارسة.



سوف تستمر في إتقان مهاراتك في الحالات المرضية مثل
عدم انتظام ضربات القلب البطيني أو السكتة القلبية أو
عدم انتظام ضربات القلب فوق البطيني"



الكفاءات العامة



- معرفة الطريق لتحديد العوامل المرتبطة بأمراض القلب والأوعية الدموية
- معرفة وفهم تقنيات التصوير الرئيسية المستخدمة في تشخيص أمراض القلب
- تفسير نتائج اختبارات تصوير القلب بشكل صحيح
- اكتساب رؤية شاملة ومحدثة في مجال الرعاية القلبية الحادة والرحمة التي تجمع بين الرعاية الصحية الاستشفائية والأولية والاجتماعية والصحة للمرضى
- التعرف على عمل وحدات تأهيل القلب
- معرفة المساهمة الرئيسية وما هو الابتكار الحقيقي في نماذج الرعاية التي تركز على الشخص مقارنة بتلك الموجهة نحو الخدمة، والتي على الرغم من أن الرعاية الفردية من بين أهدافها، إلا أن الموضوع له دور أكثر سلبية ويتم وضعه كمتلقي للخدمات، مع المتخصصين من دورهم كخبراء هم الذين يصفون ما هو الأكثر ملاءمة لاحتياجاتهم الفردية

ستحصل على تشخيص محدث عن اعتلال عضلة القلب التقييدي واعتلال عضلة القلب التضخمي وأعراضهما وعلاجهما والتوقعات المتوقعة لهما"



الكفاءات المحددة



- ♦ تطبيق المعرفة والمهارات والمواقف اللازمة لرعاية المرضى الذين تم تشخيص إصابتهم بقصور القلب بطريقة علمية ومحدثة وأمنة وفعالة
- ♦ حل المشاكل الصحية بشكل فردي أو كعضو في فريق عمل بمعايير الكفاءة والحودة
- ♦ شرح الخصائص التشخيصية لمختلف أمراض عضلة القلب، والتعامل معها من منظورها الوبائي والسريري والوراثي
- ♦ تطبيق المعرفة المكتسبة والمهارات في حل المشكلات في بيئات جديدة أو غير معروفة ضمن سياقات أوسع (أو متعددة التخصصات) تتعلق بمجال دراستك
- ♦ دراسة متعمقة لأنواع مختلفة من اعتلالات عضلة القلب من حيث وبائيتها وتشخيصها وعلاجها وتطورها ومتابعتها من قبل المعرضين
- ♦ إدارة المؤشرات الحالية لفحوصات رنين القلب والتصوير المقطعي المحوسب للقلب TAC
- ♦ إجراء العلاجات المختلفة اعتمادا على مسببات وشدة أمراض القلب
- ♦ إدارة وتفسير تقنيات تخطيط صدى القلب بالإجهاد والتباين، بالإضافة إلى مؤشراتها الرئيسية



هيكل الإدارة وأعضاء هيئة تدريس الدورة التدريبية

يتكون أعضاء هيئة التدريس من متخصصين نشطين في مجال التمريض، ملتزمين بمسيرتهم المهنية، وملتزمين دائمًا بالابتكار والبحث في مجال أمراض القلب. تختار TECH، بعد بحث شامل للسيرة الذاتية، أفضل العاملين في مجال الرعاية الصحية، الذين، بالإضافة إلى وجود خلفية عمل غير عادية، تمكنوا من تلبية معايير الجودة في المنهجية التعليمية التي تميز الجامعة.

بفضل منهجية التدريس لدرجة الماجستير الخاص،
ستتمكن من الجمع بين عملك وحياتك الشخصية مع
أحد أفضل الأنظمة الأكاديمية عبر الإنترنت"



هيكل الإدارة

أ. Capote Toledo, María Luz

- ♦ مشرفة على قصور القلب وإعادة تأهيل القلب والفحوصات القلبية الرئوية (التصوير وقياس الجهد وحهاز هولتر) وفحوصات أمراض القلب عالية الدقة بالمستشفى السريري San Carlos في مدريد
- ♦ منسقة غرفة الدورة الدموية وعدم انتظام ضربات القلب في مستشفى Príncipe de Asturias و مستشفى Severo Ochoa في مدريد
- ♦ مشرفة على قسم الدورة الدموية والفيزيولوجيا الكهربائية بالمستشفى السريري San Carlos في مدريد
- ♦ أستاذة مشاركة في كلية التمريض والعلاج الطبيعي وطب الأرحل في جامعة Complutense في مدريد
- ♦ خريجة في التمريض من جامعة Complutense في مدريد
- ♦ درجة الماجستير في حودة الرعاية الصحية من جامعة الملك Juan Carlos في مدريد بالتعاون مع وكالة Laín Entralgo



الأساتذة

أ. Gómez Barriga, María Dolores

- ♦ مشرفة أمراض القلب في معهد القلب والأوعية الدموية بالمستشفى السريري San Carlos في مدريد
- ♦ خريجة في التمريض من جامعة Complutense في مدريد
- ♦ خريجة في العلاج الطبيعي من جامعة الملك Juan Carlos في مدريد
- ♦ ماجستير في التوجيه والإدارة الصحية من جامعة la Rioja
- ♦ دورة تدريبية حول الموجات فوق الصوتية: دراسة الجهاز العضلي الهيكلي لأخصائيي العلاج الطبيعي، لجنة التدريب المستمر للمهن الصحية في منطقة فالنسيا

أ. Pérez Serrano, Mónica

- ♦ ممرضة وحدة قصور القلب بالمستشفى السريري San Carlos في مدريد
- ♦ خريج في التمريض من الجامعة الأوروبية بمدريد
- ♦ ماجستير في الإدارة القائمة على القيمة في جامعة الملك Juan Carlos
- ♦ خيرة في التمريض في قصور القلب بجامعة Francisco de Victoria
- ♦ خيرة في قسم الراحة والتأهيل بالجامعة الأوروبية في مدريد
- ♦ خيرة في التمريض في حالات الطوارئ خارج المستشفى في الجامعة الأوروبية بمدريد

أ. Ropero, Rosa

- ♦ ممرضة في وحدة العناية المركزة UCI-الدورة الدموية في المستشفى الجامعي Príncipe de Asturias في مدريد
- ♦ خريجة في التمريض من جامعة Castilla-La Mancha
- ♦ دورات تدريبية متقدمة على مستوى خبراء التأهيل القلبي الرئوي RCP في HUPA، مدريد
- ♦ دورات تدريبية في التهوية الميكانيكية في HUPA، مدريد
- ♦ دورات تدريبية حول تقنيات التنقية المستمرة خارج الجسم في مستشفى 12 de octubre مدريد

د. Baigorri Ruiz, Elda

- ♦ ممرضة بالمستشفى السريري San Carlos في مدريد
- ♦ ممرضة تابعة للجنة الألم بالمستشفى السريري San Carlos في مدريد
- ♦ دكتورة في الرعاية الصحية في جامعة Complutense في مدريد
- ♦ شهادة في التمريض من الجامعة الأوروبية بمدريد
- ♦ درجة الماجستير في الإدارة والتخطيط الصحي من الجامعة الأوروبية في مدريد
- ♦ ماجستير في الطوارئ والحالات العاجلة والحرحة في التمريض من الجامعة الأوروبية في مدريد
- ♦ شهادة الخبرة الجامعية في الحالات الطارئة والعاجلة خارج المستشفيات من الجامعة الأوروبية في مدريد

أ. López García, David

- ♦ ممرض بالمستشفى السريري San Carlos في مدريد
- ♦ خريج في التمريض من جامعة Francisco de Vitoria
- ♦ تدريس الدورة التدريبية للتخطيط الكهربائي السريري للقلب تشخيص وعلاج عدم انتظام ضربات القلب بالمستشفى السريري San Carlos
- ♦ دورة تدريبية للمفاهيم الأساسية في غرفة الدورة الدموية في شركة Medtronic
- ♦ دورة تدريبية بخصوص الشرايين التاجية والهيكلية --21 CSC التمريض في المستشفى السريري San Carlos

أ. López Yaguez, María

- ♦ ممرضة في وحدة العناية المركزة بالمستشفى السريري San Carlos في مدريد
- ♦ خريجة في التمريض من جامعة Complutense في مدريد
- ♦ خبيرة في التمريض في قصور القلب بجامعة Francisco de Vitoria UFV في مدريد
- ♦ دورة تدريبية متعددة التخصصات في تحديث وإدارة IC من قبل لجنة التعليم المستمر للمهن الصحية في منطقة مدريد
- ♦ دورة تدريبية في التمريض القلبي التنفسي من جامعة العالم Alfonso العاشر في مدريد

أ. Seguido, Cristina

- ♦ ممرضة في الدورة الدموية والفيزيولوجيا الكهربائية ووحدة العناية المركزة UCI في المستشفى الجامعي Príncipe de Asturias في مدريد
- ♦ ممرضة قسم الحراة في المستشفى الجامعي أمير Asturias في مدريد
- ♦ خريجة في التمريض من جامعة Alcalá de Henares في مدريد
- ♦ دورة تدريبية وطنية حول زرع القسطرة المركزية المدخلة طرفيًا (PICC) في المستشفى الجامعي في مدريد
- ♦ دورة تدريبية في تشخيص وعلاج عدم انتظام ضربات القلب بالمستشفى السريري San Carlos في مدريد

الهيكل والمحتوى

ينقسم المنهج الدراسي لهذا البرنامج في التمريض في خدمة أمراض القلب إلى 10 وحدات وسيتم تدريسها تدريجيًا على مدار 12 شهرًا. بفضل هذا الهيكل، سيكون للممرض رؤية شاملة ومتخصصة في كل قسم، مرتبطة دائمًا بمحور تعلم استخدام الأدوات في تشخيص أمراض القلب والأوعية الدموية. المنهجية التي يستخدمها المعلمون و TECH هي طريقة إعادة التعلم Relearning. يعمل هذا النهج التعليمي على تسهيل اكتساب المعرفة من خلال تكرار المفاهيم في السياقات المختلفة التي تحدث في البرنامج. وبطريقة عضوية، ستصبح دراسة التقنيات والمفاهيم النظرية جزءًا من مهني التمريض، بحيث يصبحون قادرين على دمجها في ممارستهم اليومية دون تردد.





يعد نظام إعادة التعلم Relearning طريقة فعالة
للدراسة. إنها وسيلة التعلم التي ستسمح لك بعدم
الشعور بالإحباط طوال فترة الدراسة"

الوحدة 1. عوامل الخطورة على القلب والأوعية الدموية

- 1.1 الوقاية من أمراض القلب والأوعية الدموية
 - 1.1.1 متى وكيف يتم تقييم المخاطر؟
- 2.1 التغذية
 - 1.2.1 وزن الجسم
- 3.1 نمط الحياة الخاملة والنشاط البدني
- 4.1 ارتفاع ضغط الدم الشرياني
 - 1.4.1 التصنيف
 - 2.4.1 العلاج
- 5.1 التحكم في الدهون
- 6.1 التدخل في عادة التدخين
- 7.1 مرض السكري
 - 1.7.1 خطر الإصابة بأمراض القلب والأوعية الدموية
- 8.1 التغيرات السلوكية والعوامل النفسية والاجتماعية
- 9.1 الالتزام بالعلاج
 - 1.9.1 استراتيجيات تحسين العلاج
 - 10.1 استمرارية الرعاية الطبية
 - 1.10.1 التنسيق بين أمراض القلب والرعاية الأولية
 - 2.10.1 التدخل المحدد بمرض معين مقابل كيفية التدخل على نطاق السكان

الوحدة 2. مرض صمامات عضلة القلب والتأمور

- 1.2 التهاب عضلة القلب الحاد
- 2.2 اعتلالات عضلة القلب التوسعية
 - 1.2.2 الأسباب والأعراض
 - 2.2.2 التطورات الحديثة والعلاج الراهن
- 3.2 اعتلالات عضلة القلب المقيدة
- 4.2 اعتلال عضلة القلب التضخمي
 - 1.4.2 الأعراض والتشخيص
 - 2.4.2 الدراسة الجينية
 - 3.4.2 العلاج والتوقعات

- 5.2 مسببات وتصنيف أمراض التأمور
 - 1.5.2 العيوب الخلقية في التأمور
 - 2.5.2 التهاب التأمور الحاد
 - 3.5.2 التهاب التأمور المزمن
 - 4.5.2 التهاب التأمور المتكرر
 - 5.5.2 الانصباب التأموري والدكك القلبي
 - 6.5.2 التهاب التأمور الانقباضي
 - 7.5.2 الكيسات التأمورية
 - 8.5.2 أشكال محددة من التهاب التأمور: البكتيرية، السلية، في حالة الفشل الكلوي.. وما إلى ذلك.
- 6.2 الحمى الروماتيزمية وأمراض القلب الروماتيزمية
- 7.2 مرض الصمام ثلاثي الشرفات
 - 1.7.2 ارتجاع الصمام ثلاثي الشرفات
 - 2.7.2 تضيق الصمام ثلاثي الشرفات
- 8.2 مرض الصمام الأبهرى والصمام التاجي
- 9.2 التهاب الشغاف القلبي المعدي
- 10.2 الاضطرابات الانتهاجية في صمامات القلب
 - 1.10.2 التهاب الشغاف القلبي الخثاري غير البكتيري
 - 2.10.2 التهاب الشغاف القلبي الناجم عن الذئبة الحمامية الجهازية

الوحدة 3. علم الوراثة وأمراض القلب والأوعية الدموية الأخرى

- 1.3 أمراض القلب الخلقية في سن مبكرة لدى الأطفال
- 2.3 أمراض القلب الخلقية لدى البالغين
 - 1.2.3 دوائر كهربائية قصيرة من اليسار إلى اليمين
 - 1.1.2.3 الاتصال الأذني الداخلي
 - 2.1.2.3 الاتصال البطيني
 - 3.1.2.3 القناة الشريانية السالكة
 - 4.1.2.3 الاتصال الأذيني البطيني
 - 2.2.3 دوائر كهربائية قصيرة من اليمين إلى اليسار
 - 1.2.2.3 رباعية فالو (Fallot)
 - 2.2.2.3 تحويل مسار الشرايين الكبرى
 - 3.2.2.3 الجذع الشرياني
 - 4.2.2.3 انسداد صمام ثلاثي الشرفات
 - 5.2.2.3 الاتصال الغير الطبيعي الكلي للأوردة الرئوية

- 8.4. أساسيات طب القلب النووي
- 1.8.4. المؤشرات الرئيسية
- 9.4. أساسيات زنين القلب
- 1.9.4. التطبيقات السريرية
- 10.4. أساسيات التصوير المقطعي المحوسب للقلب
- 1.10.4. التطبيقات السريرية

الوحدة 5. عدم انتظام ضربات القلب والفيزيولوجيا الكهربائية للقلب

- 1.5. عدم انتظام ضربات القلب البطيء
 - 1.1.5. دراسة وظيفة الجيوب الأنفية في مختبر الفيزيولوجيا الكهربائية. استئصال العقدة الجيبية
 - 2.1.5. الفيزيولوجيا الكهربائية للتوصيل الأذيني البطيني. الاستئصال بالترددات الراديوية للعقدة الأذينية البطينية AV
- 2.5. تسرع دقات القلب فوق البطيني 1
 - 1.2.5. التشخيص المتباين الفيزيولوجي الكهربائي لتسرع دقات القلب فوق البطيني الضيق QRS
 - 2.2.5. تسرع دقات القلب العائدة داخل العقدة
 - 3.2.5. المسارات الملحقة: تصنيف و/أو تحديد تخطيط كهربائي للقلب
 - 4.2.5. استئصال المسارات الملحقة
 - 5.2.5. تسرع دقات القلب الأذيني
- 3.5. تسرع دقات القلب فوق البطيني 2
 - 1.3.5. الرفرفة الأذينية
 - 2.3.5. الرجفان الأذيني
- 4.5. تسرع دقات القلب البطيني
 - 1.4.5. التشخيص المتباين لتسرع دقات القلب المتسع QRS
 - 2.4.5. TV في أمراض القلب الإقفارية. العلاج الجراحي
 - 3.4.5. TV في أمراض القلب غير الإقفارية
 - 4.4.5. TV بدون أمراض القلب الهيكلية
- 5.5. الانقباضات الخارجية. الأدوية المضادة لاضطراب نظم القلب
- 6.5. الإغماء
 - 1.6.5. التصنيف
 - 2.6.5. استراتيجية التشخيص الأولية لدى المرضى الذين يعانون من فقدان عابر للوعي
 - 3.6.5. استكشافات موجهة لتشخيص سبب اضطراب النظم القلبي في حالات الإغماء
 - 4.6.5. الاستراتيجية في المرضى الذين يعانون من إغماء مجهول السبب
- 7.5. الاختبارات غير الغازية في الفيزيولوجيا الكهربائية
 - 1.7.5. اختبار الطاولة المائلة

- 3.2.3. الاضطرابات الخلقية الانسدادية
 - 1.3.2.3. التضيق والإنسداد الرئوي
 - 2.3.2.3. ضيق وإنسداد الأبهر
- 3.3. الاضطرابات الأساسية للإيقاع والتوصيل
 - 1.3.3. متلازمة MARFAN
 - 2.3.3. متلازمة Ehlers-Danlos
 - 3.3.3. الورم الكاذب العظامي
- 4.3. الاضطرابات الوراثية في الدورة الدموية
 - 1.4.3. توسع الشرايين النزفية الوراثية
 - 2.4.3. متلازمة Van Hippel-Lindau
 - 3.4.3. الاضطرابات التي تؤثر في المقام الأول على الشرايين
 - 4.4.3. الاضطرابات التي تؤثر في المقام الأول على الأوردة
- 5.3. الجلطات الدموية الرئوية وارتفاع ضغط الدم الرئوي
- 6.3. مضاد التخثر الفموي في أمراض القلب
- 7.3. أورام القلب
- 8.3. الرعاية التلطيفية في أمراض القلب
- 9.3. التجارب السريرية في أمراض القلب
- 10.3. الداء النشواني

الوحدة 4. الأسس السريرية للتصوير التشخيصي في أمراض القلب. تقنيات التصوير

- 1.4. الأشعة السينية للصدر
- 2.4. الأساسيات في تخطيط صدى القلب Doppler
- 3.4. تخطيط صدى القلب الكامل عبر الصدر
- 4.4. تخطيط صدى القلب عبر المريء
 - 1.4.4. المؤشرات الرئيسية
- 5.4. تخطيط صدى القلب في أمراض القلب المختلفة
 - 1.5.4. تخطيط صدى القلب في أمراض الصمامات
 - 2.5.4. تخطيط صدى القلب في أمراض القلب الإقفارية
 - 3.5.4. تخطيط صدى القلب في حالات الطوارئ
 - 4.5.4. حالات مرضية أخرى
- 6.4. تخطيط صدى القلب تحت الإجهاد
 - 1.6.4. المؤشرات
- 7.4. تخطيط صدى القلب مع التباين
 - 1.7.4. المؤشرات

الوحدة 6. مرض القلب التاجي. ديناميكية الدم

- 1.6. الفيزيولوجيا المرضية لتصلب الشرايين
- 1.1.6. خصائص آفات الشرايين التاجية
- 2.6. الذبحة الصدرية المستقرة
- 3.6. متلازمة الشريان التاجي الحادة. مع ارتفاع وبدون ارتفاع القطعة ST
- 1.3.6. SCASEST
- 2.3.6. SCACEST
- 4.6. علاج أمراض القلب التاجية
- 5.6. القسطرة اليمنى
- 6.6. التدخلات عن طريق الجلد في أمراض القلب الهيكلية
- 1.6.6. التدخلات عن طريق الجلد على الصمام الأبهري. توسيع صمام الشريان الأبهري + زرع TAVI
- 2.6.6. التدخلات عن طريق الجلد على الصمام التاجي
- 7.6. الأدوية المرتبطة بالتدخل في الشريان التاجي
- 8.6. طرق الوصول إلى الأوعية الدموية
- 9.6. طرق تخثر الدم (الرقاء)
- 10.6. الرعاية التمريضية للمريض الذي يخضع لعملية القسطرة

الوحدة 7. قصور القلب

- 1.7. علم الأوبئة العام لقصور القلب
- 1.1.7. الانتشار والإصابة وحالات دخول المستشفيات والوفيات بسبب قصور القلب
- 2.1.7. الخصائص الديموغرافية والسريية
- 2.7. الفيزيولوجيا المرضية لقصور القلب
- 1.2.7. الآليات الفيزيولوجية المرضية. الاحتقان المتبقي
- 2.2.7. الأسباب
- 3.2.7. تصنيف قصور القلب
- 4.2.7. الاعراض السريية
- 5.2.7. التوقعات وتصنيف المخاطر
- 3.7. تشخيص قصور القلب
- 1.3.7. عناصر التشخيص. تقنيات التصوير
- 2.3.7. المؤشرات الحيوية في تشخيص وتوقع قصور القلب
- 3.3.7. التقييم السريي لملاحق الدورة الدموية

- 2.7.5. مراقبة تخطيط كهربية القلب الإسعافية
- 8.5. الأجهزة في الفيزيولوجيا الكهربية. تقنيات زرع الأجهزة
- 1.8.5. جهاز تنظيم ضربات القلب
- 1.1.8.5. مؤشرات الزرع وأنواعه وبرمجته
- 2.1.8.5. مكونات نظام تنشيط ضربات القلب
- 3.1.8.5. أوضاع التنشيط، رمز الحروف
- 4.1.8.5. اختيار وضع التنشيط، والإعدادات القابلة للبرمجة
- 5.1.8.5. متابعة المريض بجهاز تنظيم ضربات القلب. المضاعفات
- 6.1.8.5. الاستجابات والاختبارات
- 7.1.8.5. تكرار المتابعة
- 8.1.8.5. متابعة عن بعد عبر الهاتف
- 2.8.5. مزيل الرجفان القلبي الأوتوماتيكي القابل للزرع.
- 1.2.8.5. مؤشرات الزرع وأنواعه وبرمجته
- 2.2.8.5. أنواع أجهزة مزيل الرجفان القلبي الأوتوماتيكي القابل للزرع اختيار الأجهزة
- 3.2.8.5. برمجة أجهزة مزيل الرجفان القلبي الأوتوماتيكي القابل للزرع
- 4.2.8.5. متابعة المريض الحامل لأجهزة مزيل الرجفان القلبي الأوتوماتيكي القابل للزرع.
- 5.2.8.5. توصيات للمرضى الحاملين لأجهزة مزيل الرجفان القلبي الأوتوماتيكي القابل للزرع
- 6.2.8.5. المضاعفات لدى المريض الحامل لأجهزة مزيل الرجفان القلبي الأوتوماتيكي القابل للزرع
- 3.8.5. إعادة مزامنة القلب
- 1.3.8.5. مؤشرات الزرع، أنواع الأجهزة وبرمجتها
- 2.3.8.5. متابعة المريض الحامل لجهاز إعادة المزامنة.
- 3.3.8.5. إدارة ما قبل الخروج من المستشفى
- 4.3.8.5. المتابعة بعد الخروج وعلى المدى الطويل
- 9.5. اضطراب ضربات القلب والرياضة. الموت المفاجئ
- 1.9.5. تكيف الجهاز القلبي الوعائي مع التدريب
- 2.9.5. الموت المفاجئ لدى الرياضيين
- 3.9.5. توصيات بشأن ممارسة الرياضة الترفيهية والتنافسية لدى مرضى القلب
- 4.9.5. اضطرابات ضربات القلب عند الأطفال
- 10.5. المعرضة أو المعرض، شخصية رئيسية في وحدات اضطرابات ضربات القلب
- 1.10.5. نطاق العمل في وحدات اضطرابات ضربات القلب

- 9.7. المستشفى النهاري داخل وحدة قصور القلب والاستشارات الجديدة
 - 1.9.7. طب القلب والأورام
 - 2.9.7. أمراض القلب العائلية
 - 3.9.7. ارتفاع ضغط الدم الرئوي في قصور القلب
 - 4.9.7. القلب والكلى
 - 5.9.7. إعادة تأهيل القلب
 - 6.9.7. علم الجنس
 - 10.7. مرض وحدة قصور القلب كقائد خلال كامل مسار الرعاية
 - 1.10.7. تنظيم استشارة المعرض/المعرضة أخذ التاريخ السريري وتقييم المريض
 - 2.10.7. التعليم والتواصل. حل النزاعات لدى المرضى والأسرة
 - 3.10.7. معايير الأدوية. جرعات البدء والهدف من كل دواء المشاكل في حالة ما والحلول التي يجب اتباعها
 - 4.10.7. قصور القلب لدى المسنين، الرعاية التلطيفية، التنسيق والاستمرارية في الرعاية الصحية، والتطبيب عن بُعد والمراقبة عن بُعد
 - 5.10.7. معرض و مدير الحالات
 - 6.10.7. إدارة عملية الرعاية الصحية

الوحدة 8. رعاية أمراض القلب الحادة

- 1.8. التعامل الأولي مع المرضى المشتبه بإصابتهم بمتلازمة الشريان التاجي
 - 1.1.8. المرضى الذين يعانون من SCASEST متلازمة الشريان التاجي الحادة غير المرتفعة
 - 2.1.8. التشخيص وتصنيف المخاطر والعلاج
 - 3.1.8. الوقاية والتعامل مع المضاعفات
 - 4.1.8. أدوية خفض الدهون وغيرها من تدابير الوقاية الثانوية الأخرى
 - 5.1.8. التعامل الأولي مع المرضى الذين يعانون من SCACEST متلازمة الشريان التاجي الحادة غير المرتفعة
 - 6.1.8. التشخيص وتصنيف المخاطر والعلاج
 - 7.1.8. الوقاية والتعامل مع المضاعفات
 - 8.1.8. الأدوية المضادة للتخثر لمتلازمة الشريان التاجي الحاد
- 2.8. قصور القلب والوذمة الرئوية
 - 1.2.8. تفاقمات أمراض القلب الخلقية
 - 2.2.8. العلاج الدوائي لقصور القلب الحاد
 - 3.2.8. التهوية الغازية وغير الغازية

- 4.3.7. الدورة الدموية، تصوير الأوعية التاجية، والخزعة العضلية القلبية الداخلية
- 5.3.7. دراسة جينية للمريض المصاب بقصور القلب. اعتلالات عضلة القلب الوراثية
- 4.7. علاج قصور القلب
 - 1.4.7. العلاج غير الدوائي. التوعية بخصوص القلب والأوعية الدموية. دور المعرض
 - 2.4.7. العلاج الطبي لمرض قصور القلب المزمن
 - 3.4.7. العلاج الطبي لمرض قصور القلب الحاد
 - 4.4.7. علاج قصور القلب مع القوة الانقباضية المحفوظة
 - 5.7. الأمراض المصاحبة الأكثر صلة بقصور القلب
 - 1.5.7. اعتلالات عضلة القلب الاستقلابية. قصور القلب والسكري
 - 2.5.7. متلازمة القلب الكلوية فقر الدم وقصور القلب
 - 3.5.7. مرض الانسداد الرئوي المزمن
 - 4.5.7. قصور القلب لدى المريض المسن
 - 5.5.7. أمراض القلب الخلقية لدى البالغين. قصور القلب ذو الأصل الصمامي
 - 6.5.7. تقييم الهشاشة لدى المريض بقصور القلب
 - 6.7. الأجهزة القابلة للزرع
 - 1.6.7. عدم انتظام ضربات القلب وعلاجها لدى مريض قصور القلب. تقنيات الاستئصال في قصور القلب
 - 2.6.7. إصابة مزيل الرجفان القلبي وعلاج إعادة مزامنة القلب في قصور القلب
 - 3.6.7. الرعاية التمريضية للمرضى ذوي الأجهزة
 - 4.6.7. عملية التشغيل والإنذارات ومتابعة المريض الذي يعاني من قصور القلب
 - 5.6.7. المراقبة عن بعد لمريض قصور القلب بهذا النوع من الأجهزة
 - 7.7. قصور القلب المتقدم الدعم الميكانيكي للدورة الدموية وزراعة القلب
 - 1.7.7. المساعدة البطينية. أنواع وتقنيات الزرع والمضاعفات قصيرة المدى
 - 2.7.7. الرعاية التمريضية للمرضى بمساعدة بطينية
 - 3.7.7. مضاعفات المساعدات البطينية
 - 4.7.7. جراحة إعادة تشكيل البطين وإعادة التوصيل الوعائي في قصور القلب
 - 5.7.7. زراعة القلب
 - 8.7. الرعاية التلطيفية والنهائية
 - 1.8.7. قصور القلب الحار. العلاج الدوائي وغير الدوائي
 - 2.8.7. الرعاية التلطيفية. تحديد هوية المريض في المرحلة النهائية
 - 3.8.7. الصراعات أو المعضلات الأخلاقية في رعاية المريض في المرحلة النهائية
 - 4.8.7. التنسيق بين مستويات الرعاية ومع المريض والأسرة من أجل الرعاية التلطيفية. سحب الأجهزة الداعمة للحياة



- 3.8. الصدمة القلبية
- 1.3.8. مراقبة الدورة الدموية
- 2.3.8. الدعم الميكانيكي للدورة الدموية
- 4.8. السكتة القلبية
- 1.4.8. التعامل الأولي مع السكتة القلبية
- 2.4.8. الوقاية العصبية والتقييم التوقعي
- 5.8. اضطرابات ضربات القلب
- 1.5.8. الرجفان الأذيني وعدم انتظام ضربات القلب فوق البطيني
- 2.5.8. تسرع ضربات القلب البطيني والخلل الوظيفي لجهاز مزيل الرجفان القلبي التلقائي القابل للزرع
- 3.5.8. ضربات القلب البطينية زرع جهاز منظم ضربات القلب. الخلل في منظم ضربات القلب
- 6.8. متلازمات الأوعية الدموية والعظمية والتأمورية والصمامية الحادة
- 1.6.8. المتلازمات الأبهريّة الحادة
- 2.6.8. الانسداد الرئوي
- 3.6.8. التهاب التامور الحاد، التهاب عضلة القلب، اعتلال عضلة القلب الناجم عن الإجهاد (متلازمة القلب المنكسر)
- 4.6.8. الانصباب التأموري الشديد. انسداد القلب بزل التأمور
- 5.6.8. مرض صمام القلب الحاد المعدي وغير المعدي
- 7.8. المبادئ العامة في رعاية مرضى القلب والأوعية الدموية المصابين بأمراض خطيرة
- 1.7.8. الوقاية، التغذية، والدعم في مرحلة الاحتضار
- 2.7.8. الرعاية بعد العملية الجراحية للقلب
- 3.7.8. متلازمة ضيق التنفس الحاد
- 4.7.8. الفشل الكلوي الحاد والعلاج الداعم الكلوي
- 8.8. تدبير المعلومات إدارة مرض السكري
- 1.8.8. اضطرابات مستوى السكر في الدم
- 2.8.8. اضطرابات الكهارل والتوازن الحمضي القاعدي
- 3.8.8. النزيف، فقر الدم ونقل الدم
- 4.8.8. المضاعفات المعديّة في العناية المركزة للقلب
- 9.8. الرعاية التمريضية في التقنيات والإجراءات المختلفة التي تتم في وحدة الشريان التاجي.
- 1.9.8. الرعاية التمريضية في إقناء الأوعية الدموية
- 2.9.8. التنبيب الرغاموي وفتح القصبة الهوائية
- 10.8. مرافقة المريض الميؤوس من شفائه في وحدة الشريان التاجي

الوحدة 9. إعادة تأهيل القلب

- 1.9. RHC، الأدلة والأسس
 - 1.1.9. المؤشرات
 - 2.1.9. طاقم العمل
 - 3.1.9. المعدات
- 2.9. عوامل الخطر وإدارتها
 - 1.2.9. ارتفاع ضغط الدم المرتفع
 - 2.2.9. ارتفاع الدهون في الدم وتصلب الشرايين
 - 3.2.9. السمنة
 - 4.2.9. مرض السكري
 - 5.2.9. الخمول
 - 6.2.9. التبغ والعادات السامة الأخرى
 - 7.2.9. الإجهاد والعوامل المؤثرة
- 3.9. الاختبارات التشخيصية
 - 1.3.9. مخطط كهربية القلب
 - 2.3.9. قياس الحركة
 - 3.3.9. قياس الجهد التنفسي
 - 4.3.9. اختبارات التصوير
 - 5.3.9. القسطرة
- 4.9. التقسيم الطبقي لـ RHAC وبرامجه وفقاً للمخاطر
 - 1.4.9. مرض القلب الإقفاري
 - 2.4.9. خطورة عالية
 - 3.4.9. قصور القلب
 - 4.4.9. اعتلالات الصمامات
 - 5.4.9. أجهزة (تنظيم ضربات القلب، ومزيل الرجفان القابل للزرع وإعادة مزمنة القلب)
 - 6.4.9. TX القلبية
 - 7.4.9. اخصائي اطفال
- 5.9. مراحل وأهداف برنامج RHC
 - 1.5.9. المرحلة 1. أثناء الدخول
 - 2.5.9. المرحلة 2. خارج المستشفى
 - 3.5.9. المرحلة 3. الصيانة



- 6.9. تمارين في إعادة تأهيل القلب
- 1.6.9. النشاط البدني والتمارين الرياضية والتدريب
- 2.6.9. فيزيولوجيا التمارين الرياضية
- 3.6.9. مبادئ التمارين الرياضية
- 4.6.9. وصفة التمارين الرياضية
- 7.9. إعادة تأهيل القلب خارج المستشفى
- 1.7.9. نماذج إعادة تأهيل القلب خارج المستشفى
- 2.7.9. البرامج الموجهة من قبل فرق الرعاية الأولية
- 3.7.9. البرامج المنزلية: الرعاية عن بعد و إعادة تأهيل القلب الافتراضي
- 8.9. العلاجات الأكثر استخداماً من قبل مرضى RHA
- 1.8.9. الأدوية الأكثر استخداماً من قبل المرضى في برامج إعادة تأهيل القلب
- 1.1.8.9. النيترات
- 2.1.8.9. منبهات الإنزيم المحول للأنجيوتنسين
- 3.1.8.9. مانعات بيتا الانتقائية
- 4.1.8.9. مضادات الكالسيوم
- 5.1.8.9. مضادات الصفائح الدموية
- 6.1.8.9. مضادات التخثر
- 7.1.8.9. العقاقير المخفضة للكوليسترول
- 2.8.9. العلاج الجراحي
- 1.2.8.9. انحلال الفيبرين في الوريد
- 2.2.8.9. رأب الأوعية التاجية
- 3.2.8.9. جراحة القلب
- 9.9. مزايا إعادة تأهيل القلب
- 1.9.9. فوائد إعادة تأهيل القلب مقارنة بالعلاج
- 2.9.9. العمل في فريق متعدد التخصصات
- 3.9.9. العمل مع مجموعات المرضى
- 4.9.9. العمل الفردي الموجه لكل مريض

10.9. نتائج برامج إعادة التأهيل

- 1.10.9. جودة الحياة والتوقعات المستقبلية
- 2.10.9. إعادة الاندماج الاجتماعي والمهني
- 3.01.9. إعادة الاندماج الاجتماعي والمهني
- 4.01.9. تطبيع الحالة الجديدة للمريض
- 1.4.01.9. العلاقات الاجتماعية والأسرية
- 2.4.01.9. العلاقات المهنية
- 3.4.01.9. الحياة الجنسية
- 4.4.01.9. الرياضة

الوحدة 10. الابتكارات التنظيمية والتشخيصية والعلاجية في مجال الرعاية داخل الأوعية الدموية

- 1.10. سلامة المريض
- 1.1.10. تطوير ثقافة السلامة
- 2.1.10. قيادة ودعم العاملين لديك
- 3.1.10. دمج نشاطك في إدارة المخاطر
- 4.1.10. تعزيز الإبلاغ
- 5.1.10. المشاركة والتواصل مع المرضى والجمهور
- 6.1.10. تعلم ومشاركة دروس السلامة
- 7.1.10. فرض حلول لتجنب الضرر
- 2.10. المنظمات الصحية
- 3.10. نماذج الإدارة الصحية
- 1.3.10. أنظمة الإدارة القائمة على معايير سلسلة 1009 UNE EN ISO
- 2.3.10. نموذج اللجنة المشتركة لاعتماد منظمات الرعاية الصحية Joint Commission on Accreditation of Healthcare Organizations (JCAHO)
- 3.3.10. النموذج الأوروبي EFQM
- 4.10. إدارة الجودة أو الجودة في الإدارة
- 5.10. التطبيق عن بعد ونظام المعلومات الصحية. تكنولوجيا المعلومات والاتصالات
- 1.5.10. السجل السريري الإلكتروني
- 2.5.10. المعلومات الصحية وقانون حماية البيانات
- 3.5.10. التطبيق عن بُعد

- 6.10. الأخلاقيات البيولوجية وقانون الصحة
- 1.6.10. مفاتيح العلاقة بين الممرض والمريض في الوقت الحالي
- 2.6.10. المسؤوليات في المجال المدني والجنائي
- 7.10. رعاية شخصية مبنية على الحرية والاستقلالية
- 1.7.10. نحن نعمل مع الأشخاص. نحن ندرك طابعها الفريد
- 2.7.10. نحن نعمل مع الأشخاص. نحن نعزز استقلاليتهم
- 3.7.10. نحن نعمل مع الأشخاص. نحن نخلق بيئات مرنة وميسرين ومقدمي دعم
- 8.10. رعاية القلب والأوعية الدموية المركزة على المرضى
- 1.8.10. عمليات الرعاية المشتركة بين الرعاية الأولية وأمراض القلب
- 9.10. الاستراتيجية الأكثر فعالية
- 1.9.10. البرامج التي تمكن الناس من القيام بدور أكثر فاعلية في إدارة صحتهم
- 2.9.10. تقديم الدعم والموارد اللازمة لقبول التغييرات وتنفيذها
- 10.10. المريض في وسط المنظمة

يمكنك تنزيل المنهج الدراسي بأكمله من أي جهاز متصل بالإنترنت، والحصول على دليل مرجعي عالي الجودة في خدمة أمراض القلب"

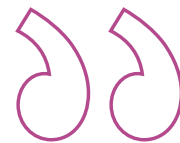


المنهجية

يقدم هذا البرنامج التدريبي طريقة مختلفة للتعلم. فقد تم تطوير منهجيتنا من خلال أسلوب التعليم المرتكز على التكرار: **Relearning** أو ما يعرف بمنهجية إعادة التعلم.

يتم استخدام نظام التدريس هذا، على سبيل المثال، في أكثر كليات الطب شهرة في العالم، وقد تم اعتباره أحد أكثر المناهج فعالية في المنشورات ذات الصلة مثل مجلة نيو إنجلند الطبية (*New England Journal of Medicine*).





اكتشف منهجية *Relearning* (منهجية إعادة التعلم)، وهي نظام يتخلى عن التعلم الخطي التقليدي ليأخذك عبر أنظمة التدريس التعليم المرتكزة على التكرار: إنها طريقة تعلم أثبتت فعاليتها بشكل كبير، لا سيما في المواد الدراسية التي تتطلب الحفظ"

في كلية التمريض بجامعة TECH نستخدم منهج دراسة الحالة

أمام حالة معينة، ما الذي يجب أن يفعله المهني؟ خلال البرنامج، سيواجه الطلاب العديد من الحالات السريرية المحاكية بناءً على مرضى حقيقيين وسيتم عليهم فيها التحقيق ووضع الفرضيات وأخيراً حل الموقف. هناك أدلة علمية وفيرة على فعالية المنهج. حيث يتعلم الممرضون والممرضات بشكل أفضل وأسرع وأكثر استدامة مع مرور الوقت.



مع جامعة TECH يمكن للمرضين والممرضات تجربة طريقة تعلم تهز أسس الجامعات التقليدية في جميع أنحاء العالم.

وفقاً للدكتور Gérvas، فإن الحالة السريرية هي العرض المشروح لمريض، أو مجموعة من المرضى، والتي تصبح «حالة»، أي مثالاً أو نموذجاً يوضح بعض العناصر السريرية المميزة، إما بسبب قوتها التعليمية، أو بسبب تفردتها أو ندرتها. لذا فمن الضروري أن تستند الحالة إلى الحياة المهنية الحالية، في محاولة لإعادة إنشاء عوامل التكيف الحقيقية في الممارسة المهنية في مجال التمريض.



هل تعلم أن هذا المنهج تم تطويره عام 1912 في جامعة هارفارد للطلاب دارسي القانون؟ وكان يتمثل منهج دراسة الحالة في تقديم مواقف حقيقية معقدة لهم لكي يقوموا باتخاذ القرارات وتبرير كيفية حلها. وفي عام 1924 تم تأسيسها كمنهج تدريس قياسي في جامعة هارفارد"

تُبر فعالية المنهج بأربعة إنجازات أساسية:

1. الممرضون الذين يتبعون هذا المنهج لا يحققون فقط استيعاب المفاهيم، ولكن أيضاً تنمية قدراتهم العقلية من خلال التمارين التي تقيم المواقف الحقيقية وتقوم بتطبيق المعرفة المكتسبة.

2. يتم التعلم بطريقة قوية في القدرات العملية التي تسمح للممرض وللممرضة بدمج المعرفة بشكل أفضل في المستشفى أو في بيئة الرعاية الأولية.

3. يتم تحقيق استيعاب أبسط وأكثر كفاءة للأفكار والمفاهيم، وذلك بفضل منح المواقف التي نشأت من الواقع.

4. يصبح الشعور بكفاءة الجهد المستثمر حافزاً مهماً للغاية للطلاب، مما يترجم إلى اهتمام أكبر بالتعلم وزيادة في الوقت المخصص للعمل في المحاضرة الجامعية.

منهجية إعادة التعلم (Relearning)

تجمع جامعة TECH بين منهج دراسة الحالة ونظام التعلم عن بعد، 100% عبر الانترنت والقائم على التكرار، حيث تجمع بين 8 عناصر مختلفة في كل درس.

نحن نعزز منهج دراسة الحالة بأفضل منهجية تدريس 100% عبر الانترنت في الوقت الحالي وهي: منهجية إعادة التعلم والمعروفة بـ *Relearning*.



سوف يتعلم الممرض والممرضة من خلال الحالات الحقيقية وحل المواقف المعقدة في بيئات التعلم المحاكاة. تم تطوير هذه المحاكاة من أحدث البرامج التي تسهل التعلم الغامر.

في طبيعة المناهج التربوية في العالم، تمكنت منهجية إعادة التعلم من تحسين مستويات الرضا العام للمهنيين، الذين أكملوا دراساتهم، فيما يتعلق بمؤشرات الجودة لأفضل جامعة عبر الإنترنت في البلدان الناطقة بالإسبانية (جامعة كولومبيا).

من خلال هذه المنهجية، قمنا بتدريب أكثر من 175000 ممرض بنجاح غير مسبوق، في جميع التخصصات السريرية بغض النظر عن عبء التدريب العملي. تم تطوير منهجيتنا التربوية في بيئة شديدة المتطلبات، مع طلاب جامعيين يتمتعون بمظهر اجتماعي واقتصادي مرتفع ومتوسط عمر يبلغ 43.5 عاماً.

ستتيح لك منهجية إعادة التعلم والمعروفة بـ *Relearning*، التعلم بجهد أقل ومزيد من الأداء، وإشراكك بشكل أكبر في تخصصك، وتنمية الروح النقدية لديك، وكذلك قدرتك على الدفاع عن الحجج والآراء المتباينة: إنها معادلة واضحة

في برنامجنا، التعلم ليس عملية خطية، ولكنه يحدث في شكل لولبي (نتعلم ثم نطرح ماتعلمناه جانباً فننساه ثم نعيد تعلمه). لذلك، نقوم بدمج كل عنصر من هذه العناصر بشكل مركزي.

النتيجة الإجمالية التي حصل عليها نظام التعلم في TECH هي 8.01، وفقاً لأعلى المعايير الدولية.



يقدم هذا البرنامج أفضل المواد التعليمية المُعدَّة بعناية للمهنيين:

المحتويات التعليمية



إنشاء جميع المحتويات التعليمية من قبل المتخصصين الذين سيقومون بتدريس البرنامج الجامعي، خصيصاً لها، بحيث يكون التطوير التعليمي محدداً وملموشاً بشكل حقيقي.

يتم بعد ذلك تطبيق هذه المحتويات على التنسيق السمعي البصري والذي سيكون الطريقة التي سنتبناها خلال تواصلنا عبر الإنترنت في جامعة TECH. كل ذلك، مع التقنيات الأكثر ابتكاراً التي تتيح لنا أن نقدم لك جودة عالية، في كل جزء من الدورة سنضعه في خدمة الطالب.

أحدث تقنيات وإجراءات التمريض المعروضة في الفيديوهات



تقدم TECH للطلاب أحدث التقنيات وأحدث التطورات التعليمية والتقنيات الرائدة في الوقت الراهن في مجال التمريض. كل هذا، بصيغة المتحدث، بأقصى درجات الصرامة، موضحاً ومفصلاً للمساهمة في استيعاب وفهم الطالب. وأفضل ما في الأمر أنه يمكنك مشاهدتها عدة مرات كما تريد.

ملخصات تفاعلية

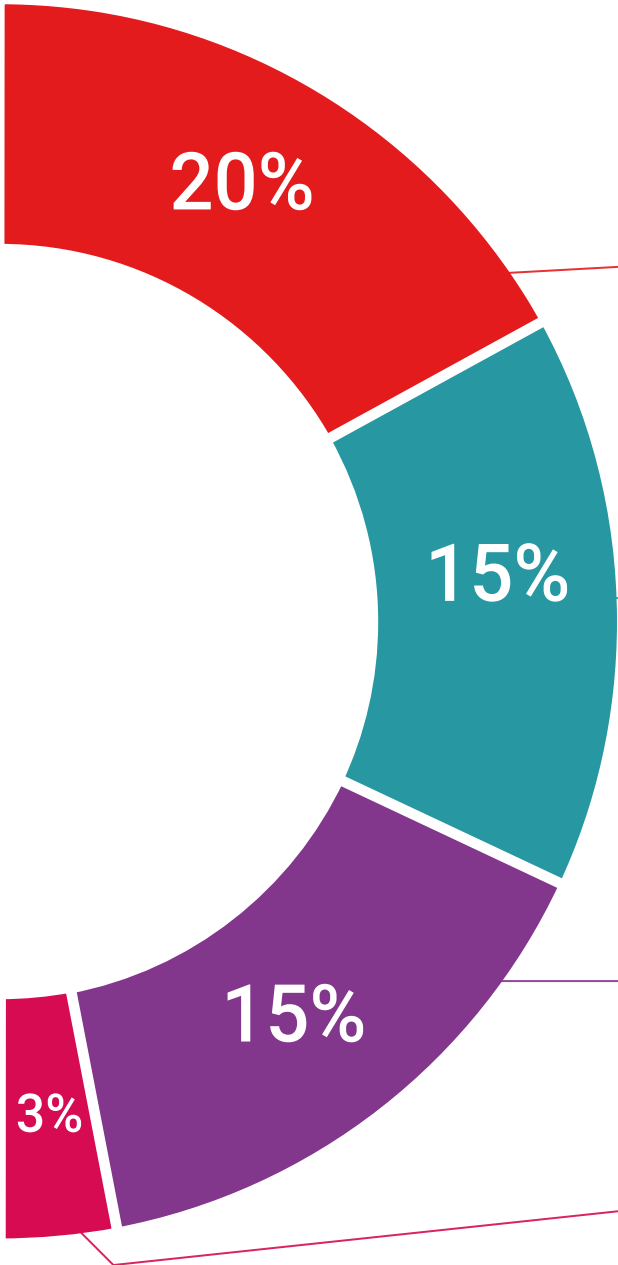


يقدم فريق جامعة TECH المحتويات بطريقة جذابة وديناميكية في أقراص الوسائط المتعددة التي تشمل الملفات الصوتية والفيديوهات والصور والرسوم البيانية والخرائط المفاهيمية من أجل تعزيز المعرفة. اعترفت شركة مايكروسوفت بهذا النظام التعليمي الفريد لتقديم محتوى الوسائط المتعددة على أنه "قصة نجاح أوروبية".

قراءات تكميلية



المقالات الحديثة، ووثائق اعتمدت بتوافق الآراء، والأدلة الدولية.. من بين آخرين. في مكتبة جامعة TECH الافتراضية، سيتمكن الطالب من الوصول إلى كل ما يحتاجه لإكمال تدريبه.





تحليل الحالات التي تم إعدادها من قبل الخبراء وإرشاد منهم

يجب أن يكون التعلم الفعال بالضرورة سياقياً. لذلك، تقدم TECH تطوير حالات واقعية يقوم فيها الخبير بإرشاد الطالب من خلال تنمية الانتباه وحل المواقف المختلفة: طريقة واضحة ومباشرة لتحقيق أعلى درجة من الفهم.



الاختبار وإعادة الاختبار

يتم بشكل دوري تقييم وإعادة تقييم معرفة الطالب في جميع مراحل البرنامج، من خلال الأنشطة والتدريبات التقييمية وذاتية التقييم: حتى يتمكن من التحقق من كيفية تحقيق أهدافه.



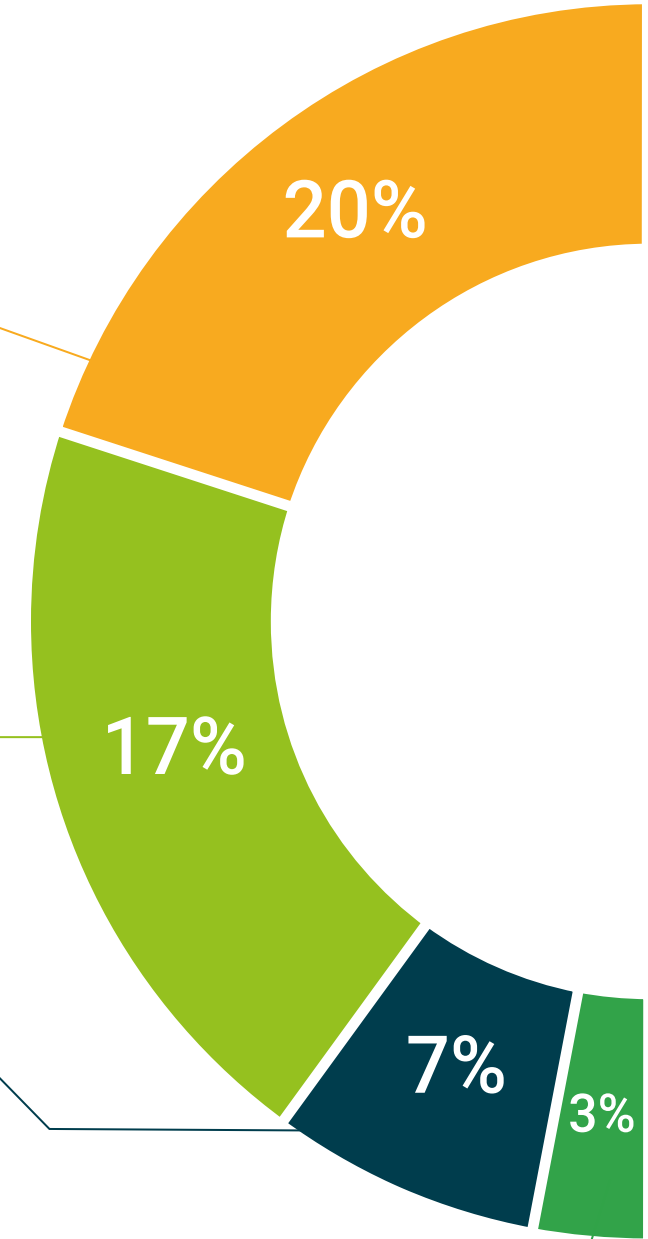
المحاضرات الرئيسية

هناك أدلة علمية على فائدة المراقبة بواسطة الخبراء كطرف ثالث في عملية التعلم. إن مفهوم ما يسمى *Learning from an Expert* أو التعلم من خبير يقوي المعرفة والذاكرة، ويولد الثقة في القرارات الصعبة في المستقبل.



إرشادات توجيهية سريعة للعمل

تقدم جامعة TECH المحتويات الأكثر صلة بالمحاضرة الجامعية في شكل أوراق عمل أو إرشادات توجيهية سريعة للعمل. إنها طريقة موجزة وعملية وفعالة لمساعدة الطلاب على التقدم في تعلمهم.



المؤهل العلمي

يضمن الماجستير الخاص في التمريض في خدمة طب القلب بالإضافة إلى التدريب الأكثر دقة وحداثة، الحصول على مؤهل الماجستير الخاص الصادر عن TECH الجامعة التكنولوجية.



اجتاز هذا البرنامج بنجاح واحصل على مؤهل علمي دون الحاجة إلى السفر أو القيام بأية إجراءات مرهقة"



إن المؤهل الصادر عن **TECH الجامعة التكنولوجية** سوف يشير إلى التقدير الذي تم الحصول عليه في برنامج الماجستير الخاص وسوف يفي بالمتطلبات التي عادة ما تُطلب من قبل مكاتب التوظيف ومسابقات التعيين ولجان التقييم الوظيفي والمهني.

المؤهل العلمي: **ماجستير خاص في التمريض في خدمة طب القلب**

طريقة: **عبر الإنترنت**

مدة: **12 شهر**

يحتوي هذا ماجستير خاص في التمريض في خدمة طب القلب على البرنامج العلمي الأكثر اكتمالا وحدائثة في السوق.

بعد اجتياز الطالب للتقييمات، سوف يتلقى عن طريق البريد العادي* مصحوب بعلم وصول مؤهل **ماجستير خاص** ذا الصلة الصادر عن **TECH الجامعة التكنولوجية**.

التوزيع العام للخطة الدراسية		التوزيع العام للخطة الدراسية	
الدورة	المادة	عدد الساعات	نوع المادة
1*	مؤهل الخطوة على القلب والأوعية الدموية	150	إلزامي
1*	مرض صدمات حادة القلب والرئتين	150	إلزامي
1*	علم الوراثة ومرض القلب والأوعية الدموية الأخرى	150	إلزامي
1*	الأسس السريرية للتصوير التشخيصي في أمراض القلب، تقنيات التصوير	150	إلزامي
1*	عدد النظام حزمات القلب والتصويروميا الكهربية للقلب	150	إلزامي
1*	مرض القلب الخاخي، دياميكية الدم	150	إلزامي
1*	صور القلب	150	إلزامي
1*	رعاية المرضى القلب الحادة	150	إلزامي
1*	إدارة أمراض القلب	150	إلزامي
1*	التفكير النقدي والتشخيصي والتفريقي في مجال رعاية الأوعية الدموية	150	إلزامي

tech الجامعة التكنولوجية

Tere Guevara
أ.د. / Tere Guevara Navarro
رئيس الجامعة

tech الجامعة التكنولوجية

شهادة تخرج
هذه الشهادة ممنوحة إلى
.....
المواطن/المواطنة مع وثيقة تحقيق شخصية رقم
لاجتيازها/لاجتيازها بنجاح والحصول على برنامج
ماجستير خاص
في
التمريض في خدمة طب القلب

وهي شهادة خاصة من هذه الجامعة موافقة لـ 1500 ساعة، مع تاريخ بدء يوم/شهر/ سنة وتاريخ انتهاء يوم/شهر/سنة

تيك مؤسسة خاصة للتعليم العالي معتمدة من وزارة التعليم العام منذ 28 يونيو 2018
في تاريخ 17 يونيو 2020

Tere Guevara
أ.د. / Tere Guevara Navarro
رئيس الجامعة

يجب أن يكون هذا المؤهل الخاص مصحوبا دائما بالمؤهل الجامعي المتكتمن المعتمد عن السلطات المختصة بالاعتماد المرهقة المعنية في كل بلد.

AFW0R20S tech@unite.com/certificates | المؤهل الفردي الخاص بجامعة

المستقبل

الأشخاص

الصحة

الثقة

التعليم

المرشدون الأكاديميون المعلومات

الضمان

التدريس

الاعتماد الأكاديمي

المؤسسات

التعلم

المجتمع

الالتزام

التقنية

الابتكار

الجامعة
التيكنولوجية
tech

الحاضر

الحاضر

الجودة

ماجستير خاص

التمريض في خدمة طب القلب

« طريقة التدريس: أونلاين

« مدة الدراسة: 12 شهر

« المؤهل العلمي: TECH الجامعة التكنولوجية

« مواعيد الدراسة: وفقاً لوتيرتك الخاصة

« الامتحانات: أونلاين

التدريب الافتراضي

المؤسسات

الفصول الافتراضية

اللغات

ماجستير خاص التمريض في خدمة طب القلب