

ماجستير متقدم التغذية السريرية في مجال التمريض



الجامعة
التكنولوجية
tech

ماجستير متقدم التغذية السريرية في مجال التمريض

« طريقة التدريس: أونلاين

« مدة الدراسة: سنتين

« المؤهل الجامعي من: TECH الجامعة التكنولوجية

« مواعيد الدراسة: وفقاً لوتيرتك الخاصة

« الامتحانات: أونلاين

رابط الدخول إلى الموقع الإلكتروني: www.techitute.com/ae/nursingadvanced-master-degree/advanced-master-degree-clinical-nutrition-nursing

الفهرس

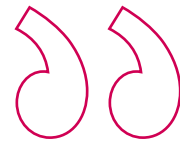
01	المقدمة	صفحة 4
02	الأهداف	صفحة 8
03	الكفاءات	صفحة 16
04	هيكل الإدارة وأعضاء هيئة تدريس الدورة التدريبية	صفحة 20
05	الهيكل والمحتوى	صفحة 44
06	المنهجية	صفحة 56
07	المؤهل العلمي	صفحة 64

المقدمة

يوفر تطبيق التغذية السريرية في مجال التمريض فوائد كبيرة للمرضى والمهنيين الصحيين. أولاً، يسمح بتوفير رعاية شاملة، لا تقتصر على تلبية الاحتياجات الطبية الفورية فحسب، بل أيضاً تلك المتعلقة بالغذاء والنظام الغذائي، مما يساهم في تحسين الرفاهية العامة للمريض. بالإضافة إلى ذلك، يمكن أن تساعد التغذية السريرية التي يطبقها ممرضون مدربون على منع المضاعفات المتعلقة بسوء التغذية، وتسريع التعافي بعد الإجراءات الطبية وتعزيز نمط حياة صحي على المدى الطويل. في هذا السياق، صممت TECH هذا البرنامج الشامل، وهو برنامج شامل متصل بالإنترنت 100%، والذي سيسمح للخريج بالاتصال في أي مكان وفي أي وقت، في إطار منهجية وفي أي وقت، بموجب منهجية إعادة التعلم.



من خلال هذا الماجستير المتقدم 100% عبر الإنترنت، ستتمكن من تطوير كفاءات متقدمة في التقييم الغذائي، والتخطيط الشخصي للنظام الغذائي وإدارة الحالات السريرية المعقدة المتعلقة بالتغذية والصحة"



يحتوي هذا ماجستير متقدم في التغذية السريرية في مجال التمريض على البرنامج العلمي الأكثر اكتمالاً وحدائثة في السوق. أبرز خصائصها هي:

- ♦ تطوير الحالات العملية المقدمة من قبل خبراء التغذية السريرية في مجال التمريض
- ♦ المحتويات الرسومية والتخطيطية والعملية البارزة التي يتم تصورها بها، تجمع المعلومات العلمية والعملية حول تلك التخصصات الأساسية للممارسة المهنية
- ♦ التمارين العملية حيث يمكن إجراء عملية التقييم الذاتي لتحسين التعلم
- ♦ تركيزها الخاص على المنهجيات المبتكرة في التغذية السريرية في مجال التمريض
- ♦ كل هذا سيتم استكماله بدروس نظرية وأسئلة للخبراء ومنتديات مناقشة حول القضايا المثيرة للجدل وأعمال التفكير الفردية
- ♦ توفر المحتوى من أي جهاز ثابت أو محمول متصل بالإنترنت

تسمح التغذية السريرية المطبقة في مجال التمريض بدمج المعرفة التغذوية في الرعاية التمريضية، وتعزيز فهم أفضل للعلاقة بين الغذاء والصحة، مما يسمح بتلبية الاحتياجات الغذائية الخاصة بكل فرد بشكل فعال. ويترجم ذلك إلى تحسين تعافي المرضى وتقليل المضاعفات المرتبطة بسوء التغذية وتحسين جودة الحياة بشكل عام.

سيتناول هذا الماجستير المتقدم للمرضين مجموعة متنوعة من الموضوعات الأساسية لفهم العلاقة بين التغذية والصحة. وبالتالي، سيشمل هذا البرنامج الأكاديمي وحدات حول تقييم الحالة التغذوية، والفيزيولوجيا المرضية للأمراض المرتبطة بالنظام الغذائي، والعلاج التغذوي المحدد لمختلف الحالات الطبية واستراتيجيات تعزيز الالتزام بالأنظمة الغذائية العلاجية.

وبالإضافة إلى ذلك، سيتم استكشاف إدارة الأمراض المزمنة والحالات الطبية المعقدة من خلال تدخلات غذائية محددة بشكل متعمق. وبهذه الطريقة، سيقوم المتخصصون بتحليل كيفية تأثير النظام الغذائي على الوقاية والعلاج من أمراض مثل السكري والسمنة وأمراض القلب والأوعية الدموية والسرطان. من خلال دراسة الحالات السريرية الحقيقية، سيكتسبون المهارات اللازمة لتصميم وتنفيذ الخطط الغذائية التي تحسن صحة المرضى وعافيتهم.

أخيراً، سيكون هناك تركيز على البحث والتطوير المهني، والتعمق في الأدلة العلمية وراء التدخلات التغذوية، وتقييم جودة البحوث في مجال التغذية وتطوير المهارات اللازمة لتنفيذ مشاريع بحثية في التغذية السريرية. سيتمكن ذلك الخريجين من مواكبة التطورات في مجال التغذية.

سيمنح هذا البرنامج، الذي يمكن الوصول إليه عبر الإنترنت، الطلاب حرية المشاركة من أي مكان وفي الوقت الذي يناسب احتياجاتهم. استناداً إلى منهجية إعادة التعلّم Relearning، الرائدة في TECH، ستضمن لك تجربة تعليمية ثرية. بالإضافة إلى ذلك، سيتمكن الطلاب من الوصول إلى دروس رئيسية مميزة وحصريّة، بقيادة خبراء مشهورين دولياً في التغذية السريرية وعلم الجينوم والميكروبيوتا البشرية.



يشرف على الصفوف الرئيسية المتقدمة في هذا البرنامج خبراء دوليون رائدون في التكامل العلاجي للتطورات العلمية في مجال التغذية السريرية وعلم الجينوم والميكروبات البشرية"

سوف تستكشف مواضيع مثل علم الأدوية المتعلق بالتغذية، وإدارة الحالات السريرية المعقدة، والتواصل الفعال مع المرضى والتواصل الفعال مع المرضى و فرق الرعاية الصحية. وفرق الرعاية الصحية.

سوف تتعمق في الجوانب الأساسية للتغذية، مثل فسيولوجيا الجهاز الهضمي والتمثيل الغذائي للمغذيات والاحتياجات الغذائية المحددة في مراحل الحياة المختلفة والحالات الصحية

بصفتك ممرضاً، ستمكّنك التغذية السريرية من الوقاية من الأمراض المزمنة والتعامل معها، بالإضافة إلى تعزيز عادات الأكل الصحية طوال دورة الحياة"



يضم، في أعضاء هيئة تدريسه محترفين في المجال المتجددة يصبون في هذا التدريب خبرة عملهم، بالإضافة إلى متخصصين معترف بهم من الشركات الرائدة والجامعات المرموقة. سيتيح محتوى البرنامج المتعدد الوسائط، والذي صيغ بأحدث التقنيات التعليمية، للمهني التعلم السياقي والموقعي، أي في بيئة محاكاة توفر تدريباً غامراً مبرمجاً للتدريب في حالات حقيقية. يركز تصميم هذا البرنامج على التعلّم القائم على حل المشكلات، والذي يجب على المهني من خلاله محاولة حل مختلف مواقف الممارسة المهنية التي تنشأ على مدار العام الدراسي. للقيام بذلك، سيحصل على مساعدة من نظام فيديو تفاعلي مبتكر من قبل خبراء مشهورين.



الأهداف

سيكون الهدف من هذا البرنامج هو تزويد الممرضين والممرضات بتدريب متقدم في مجال التغذية لتحسين جودة الرعاية الصحية. وبالتالي، سوف يتعمق هذا البرنامج في المبادئ الأساسية للتغذية وتطبيقها في السياق السريري، مما يمكّن المهنيين من إجراء تقييمات غذائية دقيقة، وتصميم خطط تغذية فردية وإدارة المواقف السريرية المعقدة المتعلقة بالتغذية والصحة بفعالية. بالإضافة إلى ذلك، سيتم تشجيع تطوير مهارات القيادة والبحث والعمل الجماعي حتى يتمكن الخريجون من لعب دور فعال في تعزيز أنماط الحياة الصحية.



سيتم تدريبك على التقييم الغذائي
والتشخيص، وكذلك على تخطيط وتنفيذ
التدخلات الغذائية الشخصية"





الأهداف العامة

- ♦ دمج المعرفة المتقدمة والمبتكرة في الغذاء والتغذية في الممارسة السريرية
- ♦ مراجعة الجوانب الأساسية للأكل الصحي، مع التركيز الحالي على الوقاية من المخاطر
- ♦ التعمق في الإدارة الصحية للتغذية اليومية
- ♦ فحص المتلازمات والأعراض الأكثر شيوعًا المتعلقة بمشاكل التغذية

- ♦ تحديث معرفة اختصاصي التغذية في الاتجاهات الجديدة في تغذية الإنسان، سواء في الصحة أو في الحالات المرضية
- ♦ تعزيز إستراتيجيات العمل القائمة على المعرفة العملية بالاتجاهات الجديدة في التغذية وتطبيقها على الأمراض، سواء لدى الأطفال والبالغين
- ♦ اكتساب المعرفة النظرية حول علم الوراثة البشرية للسكان
- ♦ معرفة المزيد عن الجينوم والتغذية الدقيقة من أجل التمكن من تطبيقها في الممارسة السريرية، بما في ذلك مسارها والدراسات الرئيسية التي ساهمت في تطويرها
- ♦ معرفة الأمراض والحالات المرضية التي يمكن تطبيق التغذية الجينومية والتغذية الدقيقة فيها
- ♦ تقييم الاستجابة الفردية للتغذية والأنماط الغذائية من أجل تعزيز الصحة والوقاية من الأمراض
- ♦ تحليل المفاهيم الجديدة والاتجاهات المستقبلية في مجال التغذية الجينومية والتغذية الدقيقة
- ♦ تكييف العادات الغذائية ونمط الحياة الشخصية وفقًا لتعدد الأشكال الجينية
- ♦ تقديم رؤية كاملة وواسعة للوضع الحالي في مجال الميكروبيوتا البشرية بمفهومها الأوسع
- ♦ مناقشة كيف أن الميكروبيوتا وتفاعلها مع العديد من الأمراض غير الهضمية ذات الطبيعة المناعية الذاتية، أو علاقتها بتحرير الجهاز المناعي والوقاية من الأمراض، يتم منحها حاليًا مكانة متميزة
- ♦ تعزيز إستراتيجيات العمل القائمة على النهج المتكامل للمريض كنموذج مرجعي، ليس فقط بالتركيز على أعراض المرض المحدد، ولكن أيضًا بالنظر إلى تفاعله مع الميكروبيوتا وكيفية تأثير ذلك على المرض



سوف تكون قادرًا على العمل على الوقاية من الأمراض المرتبطة بالنظام الغذائي وتحسين النتائج الصحية للمرضى في مجموعة متنوعة من أماكن الرعاية الصحية"



اللوحة 1. تطورات جديدة في الأغذية

- ♦ مراجعة أسس النظام الغذائي المتوازن في مراحل مختلفة من دورة الحياة، وكذلك في التمرين
- ♦ تقييم وحساب المتطلبات الغذائية في الصحة والمرض في أي مرحلة من مراحل دورة الحياة
- ♦ مراجعة الإرشادات الغذائية الجديدة والأهداف الغذائية وكمية العناصر الغذائية الموصى بها (RDA)
- ♦ إدارة قواعد البيانات الغذائية وجداول التكوين
- ♦ اكتساب مهارات قراءة وفهم الملصقات الغذائية الجديدة
- ♦ تحديث بشأن التفاعل بين الأدوية والمغذيات وتأثيره في علاج المرضى
- ♦ دمج إمكانيات العلاج بالنباتات كعلاج مساعد في الممارسة السريرية

اللوحة 2. الاتجاهات الحالية في التغذية

- ♦ مراجعة الإرشادات الغذائية الجديدة والأهداف الغذائية وكمية العناصر الغذائية الموصى بها (RDA)
- ♦ شرح القراءة الصحيحة للملصقات الغذائية الجديدة
- ♦ دمج العلاج بالنباتات كعلاج مساعد في الممارسة السريرية
- ♦ تحديد وتصنيف الأطعمة والمنتجات الغذائية والمكونات الغذائية
- ♦ مراجعة الاتجاهات الحالية في تغذية الأطفال حديثي الولادة
- ♦ شرح أحدث الأدلة حول الحساسية الغذائية وعدم تحملها

اللوحة 3. علم الوراثة التغذوية 1

- ♦ اكتساب أحدث المعارف حول علم الوراثة السكانية
- ♦ معرفة كيفية توليد قواعد التفاعل بين التباين الجيني والنظام الغذائي
- ♦ التعريف بنظام المؤشر للتحكم في الساعة البيولوجية والساعات المركزية والمحيطية



اللوحة 4. علم الوراثة التغذوية 2 تعدد الأشكال الجينية الرئيسية

- ♦ تقديم الأشكال المتعددة الرئيسية المتعلقة بالتغذية والعمليات الأيضية لدى البشر والتي يحتاج المتخصص إلى معرفتها
- ♦ تحليل الدراسات الرئيسية التي تدعم هذه الأشكال المتعددة الأشكال ومناقشتها، حيثما وجدت

اللوحة 5. علم الوراثة الغذائية 3

- ♦ تقديم الأشكال المتعددة الرئيسية حتى الآن المتعلقة بالأمراض المعقدة التي تعتمد على العادات الغذائية
- ♦ تقديم مفاهيم جديدة متطورة في مجال البحوث الوراثية الغذائية

اللوحة 6. علم المورثات الغذائية

- ♦ تعميق الاختلافات بين علم الوراثة التغذوية وتأثير التغذية على الجينات
- ♦ عرض وتحليل الجينات المتعلقة بعمليات الأيض التي تتأثر بالتغذية

اللوحة 7. علم الأيض والبروتيوميّات

- ♦ تعلم مبادئ علم الأيض والبروتيوميّات
- ♦ الدراسة المتعمقة للميكروبيوتا كأداة للتغذية الوقائية والشخصية

اللوحة 8. التقنيات المخبرية للتغذية الجينومية

- ♦ فهم التقنيات المستخدمة في دراسات الجينوم الغذائي
- ♦ اكتساب أحدث التطورات في تقنيات أوميكس والمعلوماتية الحيوية

اللوحة 9. علم التخلق

- ♦ استكشاف أساس العلاقة بين علم التخلق والتغذية
- ♦ عرض وتحليل كيفية مشاركة الرنا الميكروي في التغذية الجينية

اللوحة 10. علاقة عدم التحمل / الحساسية والميكروبات

- ♦ معرفة كيف يمكن أن يؤدي التعديل السلبي في الميكروبات إلى تفضيل ظهور عدم تحمل الطعام والحساسية
- ♦ التعمق في التغييرات في الميكروبيوتا في المرضى الذين يعانون من الحمية الغذائية المستبعدة مثل الغلوتين

اللوحة 11. التغذية عند زيادة الوزن والسمنة والأمراض المصاحبة لهما

- ♦ التقييم المناسب للحالة السريرية، وتفسير أسباب زيادة الوزن، السمنة والأمراض المصاحبة والمخاطر
- ♦ حساب وتوجيه النماذج المختلفة من الحميات منخفضة البؤرة بشكل فردي
- ♦ تخطيط الاستشارات وفريق متعدد التخصصات في السمنة

اللوحة 12. التغذية في أمراض الجهاز الهضمي

- ♦ معرفة الاضطرابات الفموية المختلفة، وكذلك اضطرابات المريء
- ♦ معالجة التغذية في متلازمات ما بعد الجراحة
- ♦ دراسة الحساسية الغذائية الشائعة وحالات عدم تحمل الطعام الشائعة ذات التفاعلات المعوية المعوية

اللوحة 13. التغذية في أمراض الغدد الصماء والتمثيل الغذائي

- ♦ اكتشاف مسببات السمنة من علم الوراثة الغذائية وعلم الجينوم الغذائي للسمنة
- ♦ التعمق في التقدم حول داء السكري وارتفاع ضغط الدم
- ♦ معرفة أكثر العلاجات التنظيرية والجراحية فعالية لأمراض الغدد الصماء والأيض
- ♦ تحديث المعرفة فيما يتعلق بالنظم الغذائية والسمنة

اللوحة 14. التغذية في أمراض الجهاز العصبي

- ♦ تحديث قائم على دليل علمي للعلاقة بين أمراض الجهاز العصبي والتغذية
- ♦ تقييم احتياجات وصعوبات المريض، بالإضافة إلى تقييمهم المناسب للحالة التغذوية
- ♦ معرفة الجوانب النفسية الرئيسية للمرضى الذين يعانون من اضطرابات سلوكية

الوحدة 19. فسيولوجيا تغذية الطفل

- ♦ تحديث بشأن التفاعل بين الأدوية والمغذيات وتأثيره في علاج المرضى
- ♦ التعرف على العلاقة بين النظام الغذائي والحالة المناعية
- ♦ شرح أساسيات علم الوراثة التغذوية وتأثير التغذية على الجينات
- ♦ مراجعة الأسس النفسية والعوامل النفسية الحيوية الاجتماعية التي تؤثر على سلوك الأكل لدى الإنسان
- ♦ شرح العلاقة بين علم وظائف الأعضاء والتغذية في مراحل مختلفة من نمو الطفل
- ♦ وصف متلازمات سوء الامتصاص الرئيسية وعلاجها

الوحدة 20. التغذية السريرية في طب الأطفال

- ♦ إجراء التقييم الغذائي في طب الأطفال
- ♦ التفكير في دور حليب الأم كغذاء وظيفي
- ♦ وصف التركيبات الجديدة المستخدمة في تغذية الرضع
- ♦ دمج مختلف تقنيات الدعم الغذائي الأساسية والمتقدمة والمنتجات المتعلقة بتغذية الأطفال في الممارسة السريرية
- ♦ تقييم ومراقبة متابعة الأطفال بالدعم الغذائي

الوحدة 21. سوء تغذية الأطفال

- ♦ توقع المخاطر الغذائية للمرضى
- ♦ الاكتشاف المبكر وتقييم الانحرافات الناتجة عن الفائض أو الخلل الكمي والنوعي في الميزان الغذائي
- ♦ تحديد الأطفال الذين يعانون من المخاطر التغذوية الذين يمكن أن يتلقوا دعماً محدداً
- ♦ التعرف على الطفل الذي يعاني من سوء التغذية
- ♦ وصف الدعم الغذائي الصحيح للطفل المصاب بسوء التغذية
- ♦ تصنيف الأنواع المختلفة لسوء التغذية وتأثيرها على الجسد في طور النمو
- ♦ تحديد العلاج الغذائي المناسب للأطفال المصابين بأمراض الرئة المزمنة

الوحدة 15. التغذية في أمراض الكلى

- ♦ كشف الحالات الكيبيية واعتلالات الأنايب
- ♦ التعمق في الفشل الكلوي المزمن
- ♦ دراسة الآليات الفيزيولوجية المرضية الكامنة وراء أمراض الكلى
- ♦ وضع وتنفيذ استراتيجيات للوقاية من الفشل الكلوي المزمن والتعامل المبكر معه

الوحدة 16. التغذية في حالات خاصة

- ♦ كشف التغذية في سياق الإجهاد الاستقلابي
- ♦ توسيع المعرفة فيما يتعلق بعلاج مرضى السرطان
- ♦ التعرف على دور التغذية في أمراض المناعة

الوحدة 17. التغذية السريرية ونظام التغذية بالمستشفى

- ♦ التعمق في إدارة وحدات التغذية في المستشفيات
- ♦ التمييز بين الأنظمة الغذائية القاعدية والعلاجية المختلفة المستخدمة في المستشفيات
- ♦ دراسة التفاعل بين الأدوية والعناصر الغذائية

الوحدة 18. التغذية الاصطناعية عند البالغين

- ♦ التمييز بين التغذية المعوية والتغذية بالحقن مع خصائصها الرئيسية
- ♦ التعرف على التطورات في التغذية الاصطناعية المنزلية
- ♦ تحسين الحالة الغذائية ونوعية حياة المرضى من خلال أنواع مختلفة من التغذية
- ♦ وضع بروتوكولات محدثة لوصفات التغذية ومراقبتها
- ♦ تحسين الرعاية الغذائية للمرضى

الوحدة 22. التغذية وأمراض الجهاز الهضمي في مرحلة الطفولة

- تحليل الآثار المترتبة على التغذية في عملية النمو وفي الوقاية والعلاج من الأمراض المختلفة في مرحلة الطفولة
- شرح الاتجاهات الحالية في تغذية الطفل مع تأخير داخل الرحم وآثار التغذية على أمراض التمثيل الغذائي
- التفكير في مسببات وتداعيات وعلاج السمنة لدى الأطفال
- شرح العلاج الغذائي لأكثر أمراض النقص شيوعاً في بيئتنا
- تحديد الدور الذي تلعبه الدهون في تغذية الأطفال
- تقييم الجوانب النفسية والفسولوجية المرتبطة باضطرابات الأكل عند الأطفال الصغار
- مراجعة الآلية المرضية وتحديث علاج الأخطاء الوراثية في التمثيل الغذائي
- تحديد الأطعمة المستبعدة في النظام الغذائي للطفل المصاب بمرض الاضطرابات الهضمية
- تحديد العوامل الغذائية المتعلقة بعملية التمثيل الغذائي للعظام
- شرح كيفية التعامل مع الطفل المصاب بالارتجاع المعدي المريئي
- وصف متلازمات سوء الامتصاص الرئيسية وعلاجها

الوحدة 23. التغذية والأمراض غير الهضمية في الطفولة

- التعرف على تأثير تغذية الأم الحامل والمرضعة على النمو داخل الرحم وتطور المولود والرضيع
- وصف الاحتياجات الغذائية في فترات الطفولة المختلفة
- حساب احتياجات ومخاطر الغذاء للطفل والمراهق الرياضي
- التفكير في الاتجاهات والنماذج الجديدة في تغذية الأطفال
- التفكير في عوامل الخطر وتحديدها في تغذية الطالب وتغذية المراهقين
- التعرف على اضطرابات الأكل
- شرح علاج خلل الدهون والدور الذي يلعبه النظام الغذائي في نشأته وعلاجه
- إدارة العلاج الغذائي للطفل المصاب بالسكري
- تقييم الدعم الغذائي للأطفال المصابين بالسرطان في المواقف المختلفة
- التفكير في دور الطعام في الأطفال المصابين بالتوحد
- مراجعة أساسيات الدعم الغذائي للإسهال الحاد
- وصف إدارة الدعم الغذائي في الأمراض الالتهابية
- التفكير في العلاقة بين الإمساك وتغذية الطفل
- تحديد الإدارة الغذائية للأطفال المصابين باعتلال الكلية
- مراجعة العلاج الغذائي لأمراض تجويف الفم عند الأطفال
- شرح الآثار المترتبة على النظام الغذائي في علاج أمراض الكبد

الوحدة 27. البروبيوتيك والبريبايوتكس والميكروبات والصحة

- ♦ الخوض في معززات الحيوية ومغذيات المعينات الحيوية وتعريفها وتاريخها وآليات عملها
- ♦ الخوض في معززات الحيوية ومغذيات المعينات الحيوية وأنواعها وآليات عملها
- ♦ معرفة التطبيقات السريرية للمعززات الحيوية ومغذيات المعينات الحيوية في أمراض الجهاز الهضمي
- ♦ معرفة التطبيقات السريرية لأمراض الغدد الصماء واضطرابات القلب والأوعية الدموية
- ♦ معرفة التطبيقات السريرية للمعززات الحيوية ومغذيات المعينات الحيوية في جراحة المسالك البولية
- ♦ معرفة التطبيقات السريرية للمعززات الحيوية ومغذيات المعينات الحيوية في أمراض الجهاز التناسلي للمرأة
- ♦ معرفة التطبيقات السريرية للمعززات الحيوية ومغذيات المعينات الحيوية في علم المناعة: المناعة الذاتية، أمراض الرئة، الأمراض الجلدية، اللقاحات
- ♦ معرفة التطبيقات السريرية للمعززات الحيوية ومغذيات المعينات الحيوية في الأمراض الغذائية
- ♦ معرفة التطبيقات السريرية للمعززات الحيوية ومغذيات المعينات الحيوية في الأمراض العصبية والصحة العقلية وكبار السن
- ♦ معرفة التطبيقات السريرية للمعززات الحيوية ومغذيات المعينات الحيوية في مرضى السرطان المصابين بأمراض خطيرة
- ♦ فهم استخدام منتجات الألبان كمصدر طبيعي للمعززات الحيوية ومغذيات المعينات الحيوية
- ♦ الخوض في السلامة والتشريعات في استخدام مغذيات المعينات الحيوية

الوحدة 28. الأغذية من أجل الصحة والإنصاف والاستدامة

- ♦ تحليل الأدلة العلمية فيما يتعلق بتأثير النظام الغذائي في البيئة
- ♦ تقييم الآثار الصحية للنمط الغذائي الحالي، واستهلاك الأطعمة فائقة المعالجة

الوحدة 24. التغذية في ممارسة الرياضة

- ♦ تقييم ووصف النشاط البدني كعامل مشارك في الحالة التغذوية
- ♦ دراسة أحدث التطورات في فسيولوجيا التمرين
- ♦ تسليط الضوء على أهمية الترطيب الجيد في جميع التخصصات الرياضية
- ♦ التعرف على أحدث توصيات الوكالة العالمية لمكافحة المنشطات AMA والوكالة الإسبانية لحماية الصحة في الرياضة، AEPSAD
- ♦ معالجة اضطرابات الأكل الشائعة في الرياضة مثل تشوه العضلات أو هوس الغذاء الصحي أو فقدان الشهية

الوحدة 25. تقييم الحالة التغذوية وحساب الخطط الغذائية الشخصية والتوصيات والمتابعة

- ♦ التقييم المناسب للحالة السريرية وتفسير الأسباب والمخاطر
- ♦ حسب بشكل مخصص للخطط الغذائية مع مراعاة جميع المتغيرات الفردية
- ♦ وضع خطط والنماذج الغذائية للحصول على توصية كاملة وعملية

الوحدة 26. الاستشارة الغذائية

- ♦ مراجعة الأسس النفسية والعوامل النفسية الحيوية الاجتماعية التي تؤثر على سلوك الأكل لدى الإنسان
- ♦ اكتساب مهارات العمل الجماعي كالوحدة التي يتم فيها تنظيم بشكل متوحد أو متعدد ومتداخل التخصصات المهنيين وغيرهم من العاملين في مجال التقييم التشخيصي والعلاج في مجال الحماية والتغذية
- ♦ معرفة أساسيات التسويق وأبحاث السوق والعلاء التي يجب أن تتعامل معها في استشارة غذائية
- ♦ التعمق في تقنيات المقابلة والنصائح الغذائية للمريض

الكفاءات

سيكتسب الممرضون من خلال هذا الماجستير المتقدم مهارات متقدمة في تقييم الحالة التغذوية للمرضى، وكذلك في تفسير البيانات السريرية المتعلقة بالتغذية والصحة. بالإضافة إلى ذلك، سيقومون بتصميم وتنفيذ خطط التدخل الغذائي المصممة خصيصًا لتلبية الاحتياجات الفردية للمرضى، مع مراعاة عوامل مثل العمر والحالة الصحية وتفضيلات الطعام. كما سيقومون بتطوير مهارات التواصل الفعال والعمل الجماعي، مما يسهل التعاون متعدد التخصصات مع المهنيين الصحيين الآخرين لضمان الرعاية الشاملة والمنسقة.



سيعزز هذا البرنامج الشامل التفكير النقدي والمهارات التحليلية،
فضلاً عن استخدام أحدث الأدلة العلمية لدعم الممارسة السريرية
القائمة على أفضل الأدلة المتاحة"

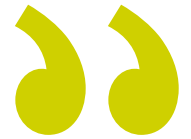




الكفاءات العامة

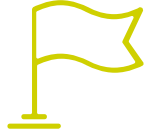


- ♦ امتلاك وفهم المعرفة التي توفر أساساً أو فرصة للأصالة في الابتكار في تطوير و/أو تطبيق الأفكار، غالباً في سياق بحثي
- ♦ معرفة كيفية تطبيق المعرفة المكتسبة ومهارات حل المشكلات في بيئات جديدة أو غير مألوفة ضمن سياقات أوسع
- ♦ إدماج المعارف ومواجهة تعقيد إصدار الأحكام استناداً إلى معلومات تتضمن، نظراً لعدم اكتمالها أو محدوديتها، تأملات بشأن المسؤوليات الاجتماعية والأخلاقية المرتبطة بتطبيق معارفها وأحكامها
- ♦ اكتساب مهارات التعلم التي تمكنهم من مواصلة الدراسة بطريقة ذاتية أو مستقلة إلى حد كبير
- ♦ القيام بعمل تأملي فردي حول البيانات الجديدة المتعلقة بعلم الجينات الغذائية والتغذية الدقيقة
- ♦ دراسة وتقييم القضايا المثيرة للجدل الحالية في هذا المجال
- ♦ تقييم واستخدام أدوات التغذية الجينومية والتغذية الدقيقة المتاحة تجارياً في ممارساتهم السريرية
- ♦ إجراء تقييمات غذائية شاملة تأخذ في الاعتبار الجوانب النفسية والاجتماعية والمرضية للمريض
- ♦ تكييف الخطط الغذائية مع أحدث التطورات في العلاج بالنظام الغذائي
- ♦ تطبيق الأنظمة الغذائية وتخطيط العلاج بالنظام الغذائي في مجال الوقاية والممارسة السريرية والتعليم



ستعمل هذه الكفاءات على إعدادك للعب دور رئيسي في الوقاية من الأمراض المرتبطة بالنظام الغذائي وعلاجها وإدارتها، وبالتالي المساهمة في رفاهية ونوعية حياة مرضاك"

الكفاءات المحددة



- ♦ صمم خطة غذائية للعلاج بالنباتات كعلاج مساعد
- ♦ تفسير جميع البيانات في التقييم الغذائي للمريض
- ♦ تصميم علاج غذائي لأمراض تجويف الفم لدى البالغين مع إيلاء اهتمام خاص للاضطرابات الحسية والتهاب الغشاء المخاطي
- ♦ تحديد العلاج لإدارة المرضى الذين يعانون من مشاكل في البلع
- ♦ تحديد دور الجراثيم المعوية وآثارها في الأمراض
- ♦ تطبيق مختلف تقنيات الدعم الغذائي الأساسية والمتقدمة والمنتجات المتعلقة بتغذية المريض
- ♦ تمييز الإدارة الغذائية للمرضى الذين يعانون من أمراض عصبية عضلية معيقة وحوادث وعائية دماغية
- ♦ تحليل أهمية التغذية في عملية النمو في مرحلة الطفولة
- ♦ تحديد حساب الاحتياجات والمخاطر الغذائية للرياضي الطفل والمراهق الرياضي
- ♦ تصميم خطة تقييم ومراقبة للأطفال الذين يتلقون الدعم الغذائي
- ♦ تحليل الفروق بين التغذية للمعينات الحيوية والمعينات الحيوية واستخدامها في مرحلة الطفولة
- ♦ تطوير الدعم التغذوي المناسب للأطفال الذين يعانون من سوء التغذية
- ♦ معالجة الجوانب النفسية والفسولوجية التي تدخل في اضطرابات الأكل عند الأطفال الصغار
- ♦ تحديد الإدارة الغذائية الصحيحة للطفل المصاب بالسكري والأورام في مراحل المرض المختلفة
- ♦ تحديد حساب الاحتياجات الغذائية ومخاطر الرياضيين , من الأطفال والمراهقين لضمان النمو والتطور المناسبين
- ♦ تصميم خطة تقييم ورصد لأولئك الأطفال الذين يتلقون دعماً تغذوياً من أجل تحديد مدى ملاءمتهم
- ♦ تحليل الاختلافات بين الأطعمة البروبيوتيك والأغذية البريبايوتيك من أجل تحديد تطبيقها في مرحلة الطفولة
- ♦ تطوير الدعم الغذائي الصحيح للطفل المصاب بسوء التغذية من أجل عكس هذا الوضع وتجنب المضاعفات اللاحقة
- ♦ معالجة الجوانب النفسية والفسولوجية التي تدخل في اضطرابات الأكل عند الأطفال الصغار
- ♦ تطبيق التفكير النقدي والمنطقي والعلمي على التوصيات الغذائية
- ♦ اكتساب أحدث التطورات في البحوث الغذائية
- ♦ دمج المعرفة والتعامل مع تعقيدات البيانات، وتقييم الأدبيات ذات الصلة لدمج التطورات العلمية في المجال المهني الخاص
- ♦ تعميق تحليل الأنواع المختلفة من الدراسات في علم الأوبئة الوراثية من أجل التمكن من تقديم تفسير مناسب للمقالات المنشورة في هذا المجال
- ♦ تحديث وتوسيع نطاق معرفة الطلاب ذوي التدريب الخاص والاهتمام بالعلاج بالبروبيوتيك والعلاج بالبريبايوتك وأحدث التطورات في هذا المجال
- ♦ الكشف عن المخاطر والاحتياجات الغذائية للمريض من وجهة نظر شاملة
- ♦ تنفيذ التخطيط الغذائي وتقييم الجوانب النفسية وجودة الحياة مع توصيات التغذية الملائمة
- ♦ تخطيط العلاج الغذائي على أساس الأدلة العلمية في أمراض الجهاز الهضمي
- ♦ تطبيق التدابير الغذائية لتحسين الأعراض ونوعية الحياة
- ♦ إنشاء خطة غذائية مرنة وشخصية وفقاً لمتطلبات المريض الخاصة

هيكل الإدارة وأعضاء هيئة تدريس الدورة التدريبية

معلمو هذا الماجستير المتقدم هم من المهنيين المؤهلين تأهيلاً عالياً وذوي الخبرة في مجال التغذية والتمريض. وهم في الواقع يجمعون بين التدريب الأكاديمي المتين والخبرة العملية في مختلف المجالات الصحية، مما سيتيح لهم تقديم منظور شامل وحديث حول الموضوعات التي يغطيها البرنامج. بالإضافة إلى ذلك، فإن التزامهم بالتميز الأكاديمي والتطوير المهني للخريجين سيساهم بشكل كبير في جودة المناهج الدراسية وأهميتها.

بفضل خبرتهم وقيادتهم، سيزودك المحاضرون بالمعرفة
المتخصصة لمساعدتك على تحقيق إمكاناتك الكاملة
كمحترف تمريض تغذية سريرية في المستقبل"



المدير الدولي المستضاف



الدكتور Harry Sokol معترف به دوليًا في مجال أمراض الجهاز الهضمي لأبحاثه حول الكائنات الحية الدقيقة المعوية.. بفضل أكثر من عقدين من الخبرة، أثبت نفسه كمرجع علمي حقيقي بفضل دراساته العديدة حول دور الكائنات الحية الدقيقة في جسم الإنسان وتأثيرها على أمراض الأمعاء الالتهابية المزمنة. على وجه التحديد، أحدث عمله ثورة في الفهم الطبي لهذا العضو، الذي يشار إليه غالبًا باسم "الدماغ الثاني".

من بين مساهمات الدكتور Sokol، يبرز بحث حيث افتتح هو وفريقه خطًا جديدًا من التطورات حول بكتيريا Faecalibacterium prausnitzii. في المقابل، أدت هذه الدراسات إلى اكتشافات مهمة حول آثاره المضادة للالتهابات، مما فتح الباب أمام علاجات ثورية.

بالإضافة إلى ذلك، يتميز الخبير بالتزامه بنشر المعرفة سواء تدريس البرامج الأكاديمية في جامعة السوربون أو التوقيع على أعمال مثل الرسوم المتحركة. Los extraordinarios poderes del vientre. تظهر منشوراته العلمية بشكل مستمر في المجلات العالمية المشهورة ويتم دعوته إلى المؤتمرات المتخصصة.. في الوقت نفسه، يقوم بإجراء عمله السريري مستشفى Saint-Antoine (اتحاد مستشفيات جامعة Sorbona)، أحد أشهر المستشفيات في أوروبا.

من ناحية أخرى، بدأ الدكتور Sokol دراساته دراساته الطبية في جامعة Paris Cité، وأبدى اهتمامًا قويًا بالأبحاث الصحية منذ سن مبكرة.. قد قاده لقاء صدفه مع البروفيسور البارز Philippe Marteau إلى طب الجهاز الهضمي والغاز الكائنات الحية الدقيقة المعوية.. طوال حياته المهنية، قام أيضًا بتوسيع آفاقه من خلال الدراسة في الولايات المتحدة، في جامعة هارفارد، حيث تبادل الخبرات مع كبار العلماء.. عند عودته إلى فرنسا، أسس فريقه الخاص حيث يقوم بالتحقيق في زراعة البراز، وتقديم الابتكارات العلاجية المتطورة.

د. Harry Sokol

- ♦ مدير قسم الجراثيم والأمعاء والالتهابات في جامعة Sorbona، باريس، فرنسا
- ♦ طبيب متخصص في خدمة أمراض الجهاز الهضمي في مستشفى Saint-Antoine (AP-HP) في باريس
- ♦ رئيس المجموعة في مؤسسة Micalis
- ♦ منسق مركز باريس للكائنات الحية الدقيقة الطبيعية
- ♦ مؤسس شركة الأدوية Exeliom Biosciences
- ♦ رئيس مجموعة زراعة الكائنات الحية الدقيقة البرازية
- ♦ طبيب متخصص في مستشفيات مختلفة في باريس
- ♦ دكتوراه في علم الأحياء الدقيقة في جامعة Paris-Sud
- ♦ إقامة ما بعد الدكتوراه في مستشفى Massachusetts العام، كلية الطب بجامعة هارفارد
- ♦ بكالوريوس في الطب وأمراض الكبد والجهاز الهضمي في جامعة Paris Cité



اغتنم الفرصة للتعرف على أحدث
التطورات في هذا الشأن لتطبيقها
في ممارستك اليومية"

المديرة الدولية المستضافة



الدكتورة Caroline Stokes متخصصة في علم النفس و التغذية، حاصلة على درجة الدكتوراه ومؤهل في التغذية الطبية. بعد مسيرة مهنية متميزة في هذا المجال، تقود مجموعة أبحاث الغذاء والصحة في جامعة هومبولت في برلين. يتعاون هذا الفريق مع قسم علم السموم الجزيئية في المعهد الألماني للتغذية البشرية في بوتسدام-ريبروكه. قد عملت سابقاً في كلية الطب في جامعة سارلاند في ألمانيا، ومجلس كامبريدج للبحوث الطبية وخدمة الصحة الوطنية في المملكة المتحدة. يتمثل أحد أهدافها في معرفة المزيد عن الدور الأساسي الذي تلعبه التغذية في تحسين الصحة العامة للسكان. لتحقيق هذه الغاية، ركزت الدراسة على توضيح آثار الفيتامينات القابلة للذوبان في الدهون مثل فيتامينات A وD وE وK، و الحمض الأميني الميثيونين، والدهون مثل أحماض أوميغا 3 الدهنية و البروبيوتيك للوقاية من الأمراض وعلاجها، ولا سيما تلك المتعلقة بأمراض الكبد والطب النفسي العصبي والشيخوخة. ركزت خطوط أبحاثها الأخرى على الأنظمة الغذائية النباتية للوقاية من الأمراض وعلاجها، بما في ذلك أمراض الكبد والأمراض النفسية. كما درست أيضاً طيف مستقبلات فيتامين (د) في الصحة والمرض. كما شاركت أيضاً في مشاريع لتحليل مصادر جديدة لفيتامين (د) في النباتات ومقارنة الميكروبيوم المعوي و الميكروبيوم المخاطي. بالإضافة إلى ذلك، نشرت الدكتورة Caroline Stokes قائمة طويلة من الأوراق العلمية. تشمل مجالات خبرتها فقدان الوزن، الميكروبيوتا و البروبيوتيك، وغيرها. قد قادتها نتائج أبحاثها المتميزة والتزامها الدائم بعملها إلى الفوز بجائزة المجلة الوطنية للخدمات الصحية عن برنامج التغذية والصحة النفسية في المملكة المتحدة.

د. Stokes, Caroline

- ♦ رئيسة مجموعة أبحاث الغذاء والصحة، جامعة Humboldt برلين، ألمانيا
- ♦ زميلة أبحاث في المعهد الألماني للتغذية البشرية Potsdam-Rehbruecke
- ♦ أستاذة الغذاء والصحة في جامعة Humboldt في برلين، برلين، ألمانيا
- ♦ عالمة في التغذية السريرية في جامعة Sarre
- ♦ مستشارة التغذية في شركة Pfizer
- ♦ دكتوراه في التغذية من جامعة Sarre
- ♦ دبلوم الدراسات العليا في علم التغذية في كلية King's College لندن، جامعة لندن
- ♦ ماجستير في تغذية الإنسان من جامعة Sheffield



هل ترغب في تحديث معرفتك بأعلى جودة
تعليمية؟ تقدم لك جامعة TECH أحدث محتوى في
السوق الأكاديمي، صمم خبراء مشهورون دوليًا

المدير الدولي المستضاف

الدكتور Sumantra Ray هو أخصائي التغذية معترف به دوليًا ومجالات اهتمامه الرئيسية هي التربية الغذائية في النظم الصحية و الوقاية من أمراض القلب والأوعية الدموية. ونظراً لخبرته المتميزة في هذا المجال الصحي، فقد عمل كمستشار في مهمة خاصة لإدارة التغذية في مقر منظمة الصحة العالمية في جنيف. كما عمل مديراً لأبحاث الأمن الغذائي والصحة والمجتمع في كلية العلوم الإنسانية والاجتماعية في جامعة كامبريدج.

تقديرًا لالتزامه المستمر بتعزيز عادات الصحة في التغذية، حصل على جائزة Josephine Lansdell من الجمعية الطبية البريطانية. وعلى وجه التحديد، سلط هذا التكريم الضوء على مساهماته المتعلقة بالتغذية و الوقاية من أمراض القلب والأوعية الدموية. كما شارك كخبير دولي في برنامج عمل حول الغذاء والتغذية والتعليم في الهند، بقيادة جامعة Cambridge وتمويل من صندوق أبحاث التحديات العالمية في المملكة المتحدة.

تُعد دراسات الدكتور Sumantra Ray مرجعًا عالميًا، حيث تركز على الأمن الغذائي العالمي الذي يعد جانبًا أساسيًا لتنمية المجتمعات. بالإضافة إلى ذلك، أظهر مهاراته القيادية باعتباره عالمًا سريريًا أول في مجلس البحوث الطبية، مع التركيز على الدراسات في مجال التغذية و الصحة الأوعية الدموية. وبهذه الصفة، أدار منشأة طبية تجريبية مخصصة لدراسات التغذية البشرية.

وعلى مدار مسيرته المهنية، كتب أكثر من 200 منشور علمي وكتب دليل Oxford للبحوث السريرية والصحة، لمصمم لتعزيز المهارات البحثية الأساسية للعاملين في مجال الرعاية الصحية في جميع أنحاء العالم. ومن هذا المنطلق، شارك في العديد من المحاضرات والمؤتمرات العلمية التي شارك فيها في مختلف البلدان.



د. Sumantra, Ray

- ♦ المدير التنفيذي ومؤسس المركز العالمي للتغذية والصحة NNEdPro, Cambridge، المملكة المتحدة
- ♦ مدير أبحاث الأمن الغذائي والصحة والمجتمع في كلية العلوم الإنسانية والاجتماعية، جامعة Cambridge
- ♦ المؤسس المشارك ورئيس المجلة العلمية BMJ التغذية والوقاية والصحة
- ♦ مستشار الرئيس لكلية الدراسات المتقدمة في الغذاء والتغذية في جامعة Parma
- ♦ نائب رئيس مؤتمر الجمعية الطبية البريطانية للممثلين الأكاديميين الطبيين BMA
- ♦ استشاري في مهمة خاصة لإدارة التغذية في مقر منظمة الصحة العالمية في جنيف
- ♦ العميد الفخري الدولي الفخري لكليات Cordia Colleges في الهند
- ♦ عالم سريري أول في مجلس البحوث الطبية
- ♦ بكالوريوس في الطب

بفضل TECH ستتمكن من التعلم
مع أفضل المحترفين في العالم"



مديرون زائرون

د. Sánchez Romero, María Isabel

- ♦ أخصائية في مجال خدمة علم الأحياء الدقيقة في مستشفى جامعة Puerta de Hierro de Majadahonda
- ♦ دكتوراه في الطب والجراحة من جامعة Salamanca
- ♦ طبيبة أخصائية في علم الأحياء الدقيقة والطفيليات السريرية
- ♦ عضوة الجمعية الإسبانية للأمراض المعدية والأحياء الدقيقة السريرية
- ♦ السكرتيرة التقنية لجمعية مدريد لعلم الأحياء الدقيقة السريرية



د. Portero, María Francisca

- ♦ القائمة بأعمال مدير خدمة الأحياء الدقيقة في HU Puerta de Hierro Majadahonda
- ♦ متخصصة في علم الأحياء الدقيقة والطفيليات السريرية من المستشفى الجامعي Puerta de Hierro
- ♦ دكتوراه في الطب من جامعة مدريد المستقلة
- ♦ دراسات عليا في الإدارة السريرية من مؤسسة Gaspar Casal
- ♦ إقامة بحثية في مستشفى بيتسبرغ المشيخي للحصول على منحة FISS



د. Alarcón Cavero, Teresa

- ♦ عالمة أحياء متخصصة في علم الأحياء الدقيقة في مستشفى la Princesa الجامعي
- ♦ رئيسة المجموعة 52 من معهد أبحاث مستشفى la Princesa
- ♦ بكالوريوس في العلوم البيولوجية مع تخصص في علم الأحياء الأساسي من جامعة Complutense بمدريد
- ♦ ماجستير في علم الأحياء الدقيقة الطبية من جامعة Complutense بمدريد



د. Muñoz Algarra, María

- ♦ رئيسة قسم سلامة المرضى في خدمة الأحياء الدقيقة في مستشفى جامعة بويرتا دي هيريرو ماجاداهوندا
- ♦ أخصائية منطقة في خدمة علم الأحياء الدقيقة في مستشفى جامعة بويرتا دي هيريرو ماجاداهوندا
- ♦ متعاونة قسم الطب الوقائي والصحة العامة وعلم الأحياء الدقيقة بجامعة مدريد المستقلة
- ♦ دكتوراه في الصيدلة من جامعة كومبلوتنسي بمدريد



د. López Dosil, Marcos

- ♦ طبيب متخصص في منطقة الأحياء الدقيقة والطفيليات في مستشفى كوينيكونيو يونيفرسيتاريو سان كارلوس
- ♦ طبيب متخصص في منطقة علم الأحياء الدقيقة والطفيليات في مستشفى Móstoles
- ♦ ماجستير في الأمراض المعدية وعلاج مضادات الميكروبات من جامعة CEU Cardenal Herrera
- ♦ ماجستير في الطب الاستوائي والصحة الدولية من جامعة مدريد المستقلة
- ♦ خبير في طب المناطق الحارة من جامعة مدريد المستقلة



د. Anel Pedroche, Jorge

- ♦ طبيب أخصائي في المنطقة، خدمة علم الأحياء الدقيقة بمستشفى Puerta de Hierro Majadahonda الجامعي
- ♦ دكتوراه في الطب والدراسة من جامعة الكومبلوتنسي بمدريد
- ♦ دورة في الجلسات التفاعلية حول العلاج بالمضادات الحيوية بالمستشفى بواسطة إم إس دي
- ♦ دورة تحديث عن العدوى في مرضى الدم في مستشفى بويرتا ديل هييرو
- ♦ حضور المؤتمر الثاني والعشرين للجمعية الإسبانية للأمراض المعدية والأحياء الدقيقة السريرية



د. Montoya Álvarez, Teresa

- ♦ رئيسة قسم الغدد الصماء والتغذية في المستشفى الجامعي Infanta Elena
- ♦ مسؤولة العمل التطوعي في مؤسسة Garrigou
- ♦ بكالوريوس في الطب والجراحة من جامعة نافارا
- ♦ ماجستير في السمثة والأمراض المصاحبة لها: الوقاية والتشخيص والعلاج المتكامل من قبل جامعة Rey Juan Carlos
- ♦ ورشة عمل حول الرعاية الطارئة للمرضى الذين لديهم تاريخ من جراحة السمثة: المراجعة الرئيسية للطبيب المناوب
- ♦ عضوة في: معهد البحوث في مجال الصحة مؤسسة Jiménez Díaz, ولجنة الصحة في مدريد وجمعية أبحاث التثلث الصبغي 21. Trisomy 21 Research Society



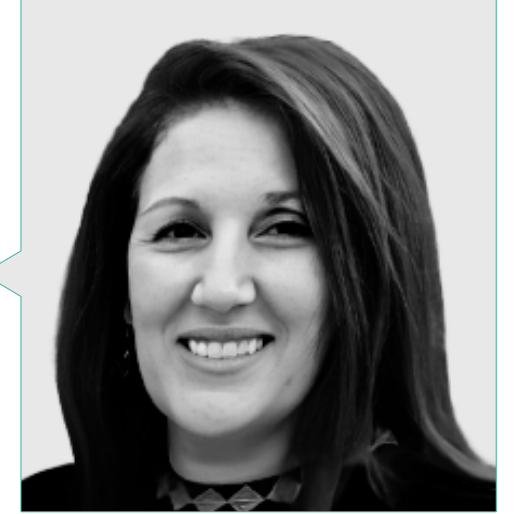
د. Auni3n Lavarías, María Eugenia

- ♦ صيدلانية ذات خبرة في التغذية السريرية
- ♦ مؤلفة الكتاب المرجعي في مجال التغذية السريرية، الإدارة الغذائية للوزن الزائد في مكتب الصيدلة (Editorial Médica Panamericana)
- ♦ صيدلية ذو خبرة واسعة في القطاعين العام والخاص
- ♦ بكالوريوس في صيدلة
- ♦ مساعدة صيدلية، سلسلة الصيدليات، متاجر التجزئة البريطانية للصحة والجمال Boots المملكة المتحدة Oxford Street Central London
- ♦ إجازة في علوم وتكنولوجيا الأغذية، جامعة فالينسيا
- ♦ إدارة مساق جامعة مستحضرات التجميل الجلدية، مكتب الصيدلة



أ. Fernández Montalvo, María Ángeles

- ♦ حائزة على شهادة Naintmed- التغذية والطب التكاملية
- ♦ مدير ماجستير الميكروبيوتا البشرية بجامعة CEU
- ♦ مدير الصيدلة، أخصائي التغذية والطب الطبيعي في صيدلية ناتشورال لايف
- ♦ شهادة في الكيمياء الحيوية من جامعة فالنسيا
- ♦ دبلوم في الطب الطبيعي وجزئيات العظام
- ♦ دراسات عليا في الغذاء والتغذية والسرطان: الوقاية والعلاج
- ♦ ماجستير في الطب التكاملية من جامعة CEU
- ♦ شهادة الخبرة الجامعية في الحمية وعلم التغذية وعلاج النظام الغذائي
- ♦ شهادة الخبرة الجامعية في التغذية النباتية السريرية والرياضية
- ♦ شهادة الخبرة الجامعية في الاستخدام الحالي لمستحضرات التجميل والمغذيات بشكل عام



د. Vázquez Martínez, Clotilde

- ♦ رئيسة قسم الغدد الصماء والتغذية في المستشفى الجامعي المؤسسة Jiménez Díaz
- ♦ رئيسة قسم جراحة الصماء والتغذية، مستشفى Ramón y Cajal الجامعي
- ♦ رئيسة قسم أمراض الغدد الصماء والتغذية في مستشفى جامعة Severo Ochoa
- ♦ رئيسة جمعية الغدد الصماء والتغذية والسكري في مجتمع في مدريد (SENDIMAD)
- ♦ منسقة مجموعة التثقيف العلاجي (GEET) التابعة للجمعية الإسبانية لمرض السكري
- ♦ دكتوراه من كلية الطب في جامعة المستقلة بمدريد
- ♦ بكالوريوس في الطب والجراحة من كلية الطب بجامعة فالنسيا
- ♦ متخصصة في أمراض الغدد الصماء والتغذية MIR من مستشفى مؤسسة Jiménez Díaz الجامعي
- ♦ جائزة أبراهام غارسيا المنسى للعمل في التغذية العلاجية
- ♦ تميّزت بين أفضل 100 طبيب في إسبانيا وفقاً لقائمة Forbes
- ♦ جائزة الإنجاز الوظيفي لمرضى السكري والتغذية من مؤسسة كاستيا لا مانشا للسكري (FUCAMDI)



د. Sánchez Jiménez, Álvaro

- ♦ أخصائي في التغذية والغدد الصماء في مستشفى جامعة فونداسيون Jiménez Díaz
- ♦ أخصائي تغذية في Medicadiet
- ♦ أخصائي تغذية إكلينيكية متخصصة في الوقاية والعلاج من السمنة والسكري والأمراض المصاحبة لها
- ♦ أخصائي تغذية في دراسة Predimed Plus
- ♦ أخصائي التغذية في إروسكي
- ♦ أخصائي تغذية في أكسيس كلينك
- ♦ أستاذ ماجستير السمنة والأمراض المصاحبة، جامعة Rey Juan Carlos
- ♦ أستاذ في مساق الامتياز في السمنة في المستشفى الجامعي مؤسسة Jiménez Díaz
- ♦ خريج في التغذية البشرية وعلم التغذية من جامعة Complutense في Madrid
- ♦ التغذية والغذاء عند كبار السن، جامعة Complutense في Madrid
- ♦ التغذية والرياضة للمهنيين، المؤسسة الثلاثية
- ♦ دورة تنشيطية في السكري العملي من النوعين 1 و2 لأخصائيي الرعاية الصحية



د. Konstantinidou, Valentini

- ♦ أخصائية تغذية وتغذية متخصصة في علم الوراثة التغذوية وعلم الوراثة التغذوية
- ♦ مؤسسة DNANutricoach
- ♦ مبتكرة طريقة التدريب الغذائي لتغيير عادات الأكل
- ♦ أستاذة محاضر في علم الوراثة الغذائية
- ♦ دكتورة في الطب الحيوي
- ♦ أخصائية حمية - أخصائي تغذية
- ♦ أخصائية تقني غذائي
- ♦ مدربة حياة معتمد من المنظمة البريطانية IPAC&M
- ♦ عضوة في: الجمعية الأمريكية للتغذية



الأستاذة

أ. Anglada, Roger

- ♦ تقني دعم البحوث في خدمة التغذية الجينومية بجامعة بومبيو فابرا
- ♦ تقني أول دعم البحوث في خدمة علم التغذية الجينومية في جامعة بومبيو فابرا
- ♦ تقني أول في التحليلات والتحكم. المعهد الاسباني العلوم Narcís Monturiol, برشلونة
- ♦ مؤلف مشارك في العديد من المنشورات العلمية
- ♦ شهادة جامعية في الوسائط المتعددة من جامعة Oberta de Catalunya

أ. López Martínez, Rocío

- ♦ طبيبة في قسم المناعة في مستشفى فال ديبرون
- ♦ اختصاصي في علم الأحياء الداخلي في علم المناعة في مستشفى جامعة أستورياس المركزية
- ♦ ماجستير في الإحصاء الحيوي والمعلوماتية الحيوية من جامعة كاتالونيا المفتوحة

أ. Bueno García, Eva

- ♦ باحثة ما قبل الدكتوراه في علم المناعة التابع لخدمة المناعة في مستشفى الجامعة المركزية في أستورياس (HUCA)
- ♦ بكالوريوس في علم الأحياء من جامعة أوفييدو
- ♦ ماجستير جامعي في الطب الحيوي وعلم الأورام الجزيئي من جامعة أوفييدو
- ♦ مقررات علم الأحياء الجزيئي وعلم المناعة

أ. Manso del Real, Paula

- ♦ مساعدة مدير التمريض في مؤسسة Íñigo Álvarez de Toledo
- ♦ مشرفة التمريض في وحدة غسيل الكلى في مؤسسة Íñigo Álvarez de Toledo
- ♦ ممرضة أمراض الكلى في وحدة أمراض الكلى في مستشفى Jiménez Díaz الجامعي
- ♦ خريجة التمريض من جامعة Francisco de Vitoria
- ♦ حاصلة على مؤهل علمي في التعاون الدولي وتعزيز الصحة من جامعة Francisco de Vitoria
- ♦ شهادة الخبرة الجامعية في حالات الطوارئ والطوارئ بجامعة Complutense في مدريد
- ♦ ماجستير غسيل الكلى للتمريض في جامعة Complutense في Madrid

د. Alonso Arias, Rebeca

- ♦ مديرة مجموعة أبحاث علم المناعة في قسم علم المناعة في مستشفى Central de Asturias الجامعي
- ♦ أخصائية المناعة في مستشفى Central de Asturias الجامعي
- ♦ منشورات عديدة في مجلات علمية دولية
- ♦ أوراق بحثية حول العلاقة بين الجراثيم والجهاز المناعي
- ♦ الجائزة الوطنية الأولى للبحوث في الطب الرياضي في مناسبتين

د. García Santamarina, Sarela

- ♦ رئيسة مجموعة في معهد التكنولوجيا الكيميائية والبيولوجية في جامعة لشبونة الجديدة
- ♦ زميلة أبحاث في برنامج ما بعد الدكتوراه الأوروبي المبتكر Marie Curie. آثار الأدوية على النباتات المعوية، في المختبر الأوروبي للبيولوجيا الجزيئية في هايدلبرغ، ألمانيا

- ♦ زميلة أبحاث ما بعد الدكتوراه في: آليات استتباب النحاس في التفاعل بين الممرض الفطري المسبب للمرض الكريبتوكوكوس نيوفورمانس والمضي، في جامعة ديوك، الولايات المتحدة الأمريكية. الولايات المتحدة الأمريكية
- ♦ دكتوراه في أبحاث في الطب الحيوي من جامعة Pompeu Fabra في برشلونة
- ♦ بكالوريوس في الكيمياء مع تخصص في الكيمياء العضوية من جامعة Santiago de Compostela
- ♦ ماجستير في البيولوجيا الجزيئية للأمراض المعدية من London School للصحة والطب الاستوائي في لندن
- ♦ ماجستير في الكيمياء الحيوية والبيولوجيا الجزيئية من جامعة برشلونة المستقلة

د. Uberos, José

- ♦ رئيس قسم في منطقة حديثي الولادة في مستشفى San Cecilio السريري في غرناطة
- ♦ متخصص في طب الأطفال ورعايتهم
- ♦ أستاذ طب الأطفال المشارك بجامعة غرناطة
- ♦ لجنة البحوث الصوتية لأخلاقيات البيولوجيا في مقاطعة غرناطة (إسبانيا)
- ♦ محرر مشارك في Journal Symptoms and Signs
- ♦ جائزة البروفيسور Antonio Galdo. جمعية طب الأطفال بشرق الأندلس
- ♦ محرر لمجلة جمعية طب الأطفال بشرق الأندلس (Bol. SPAO)
- ♦ دكتوراه في الطب والجراحة
- ♦ بكالوريوس الطب من جامعة Santiago de Compostela
- ♦ عضو مجلس جمعية طب الأطفال بشرق الأندلس

د. González Rodríguez, Silvia Pilar

- ♦ نائب المدير الطبي ومنسق الأبحاث والرئيس السريري لوحدة سن اليأس وهشاشة العظام في مكتب فيلاسكيز الطبي
- ♦ متخصصة في أمراض النساء والتوليد في HM Gabinete Velázquez
- ♦ خبيرة طبية في Bypass للاتصالات في الصحة، SL
- ♦ رئيسة الرأي الرئيسي في العديد من المختبرات الصيدلانية الدولية
- ♦ دكتوراه في الطب والجراحة من جامعة Alcalá de Henares مع تخصص في أمراض النساء
- ♦ متخصصة في علم الآثار من جامعة مدريد المستقلة
- ♦ ماجستير في التوجيه والعلاج الجنسي من جمعية علم الجنس في مدريد
- ♦ ماجستير في سن اليأس من الجمعية الدولية لانقطاع الطمث
- ♦ شهادة الخبرة الجامعية في علم الأوبئة والتقنيات الجديدة المطبقة من قبل الجامعة الوطنية للتعليم عن بعد
- ♦ المحاضرة الجامعية في منهجية البحث من مؤسسة تدريب المنظمة الطبية الجماعية والمدرسة الوطنية للصحة في معهد Carlos III الصحي

د. Verdú López, Patricia

- ♦ أخصائية طبي في أمراض الحساسية في مستشفى بياتا ماريا آنا في مستشفى هيرماناس هوسبيتارياس
- ♦ أخصائية طبية في أمراض الحساسية في مركز قياس المناعة للصحة الشاملة والرفاهية
- ♦ باحثة طبية في أمراض الحساسية في مستشفى سان كارلوس
- ♦ طبيبة متخصصة في أمراض الحساسية في مستشفى Dr. Negrín الجامعي في Las Palmas في جزر الكناري
- ♦ بكالوريوس الطب من جامعة أوفييدو
- ♦ ماجستير في الطب التجميلي ومكافحة الشيخوخة من جامعة كومبلوتنسي بمدريد

أ. Rodríguez Fernández, Carolina

- ♦ باحثة في التكنولوجيا الحيوية في Adknomia Health Research
- ♦ ماجستير في مراقبة التجارب السريرية مدرسة ESAME للأعمال الصيدلانية
- ♦ ماجستير في التكنولوجيا الحيوية الغذائية من جامعة أوفييدو
- ♦ خبيرة جامعية في التدريس الرقمي في الطب والصحة من جامعة كاردينال هيريرا

د. Rioseras de Bustos, Beatriz

- ♦ عالمة الأحياء الدقيقة وباحثة ذو سمعة طبية
- ♦ مقيمة في علم المناعة في مستشفى Central de Asturias الجامعي
- ♦ عضوة في مجموعة أبحاث التكنولوجيا الحيوية للمغذيات والمركبات النشطة بيولوجيًا (Bionuc) بجامعة أوفييدو
- ♦ عضوة قسم الأحياء الدقيقة بقسم البيولوجيا الوظيفية
- ♦ متعاونة في جامعة Southern الدنمارك
- ♦ دكتوراه في علم الأحياء الدقيقة من جامعة أوفييدو
- ♦ ماجستير في أبحاث علم الأعصاب من جامعة Oviedo

د. Lombó Burgos, Felipe

- ♦ دكتور في علم الأحياء
- ♦ رئيس مجموعة أبحاث BIONUC بجامعة أوفييدو
- ♦ المدير السابق لمنطقة دعم البحث في مشروع وكالة تحقيقات الدولة
- ♦ عضو قسم الأحياء الدقيقة بجامعة أوفييدو
- ♦ مؤلف مشارك لبحث الأعشبة النانوية المبيدة بيولوجيًا ذات النشاط المثبط على تكوين الأعشبة الحيوية في نقاط حرجة في عملية إنتاج صناعة الألبان
- ♦ رئيس الدراسة على لحم الخنزير الطبيعي 100% ضد الأمراض المعوية الالتهابية
- ♦ متحدث في مؤتمر الأحياء الدقيقة الصناعية والتكنولوجيا الحيوية الميكروبية الثالث

د. Álvarez García, Verónica

- ♦ طبيبة مساعدة في منطقة الجهاز الهضمي في مستشفى جامعة ريو هورتيجا
- ♦ طبيبة متخصصة في الجهاز الهضمي في مستشفى أستورياس المركزي
- ♦ رئيسة مؤتمر SCLE CARTO السابع والأربعين
- ♦ بكالوريوس الطب والجراحة
- ♦ أخصائية الجهاز الهضمي

د. Gabaldon Estevani, Toni

- ♦ كبير قادة مجموعة IRB و BSC
- ♦ المؤسس المشارك والمستشار العلمي (CSO) لشركة Microomics SL
- ♦ أستاذ باحث في جمعية خبراء غرفة الكمبيوتر الدولية وقائد مجموعة مختبر الجينوم المقارن
- ♦ دكتوراه في العلوم الطبية من جامعة رادبود نيميغن
- ♦ عضو مراسل في الأكاديمية الوطنية الملكية للصيدلة في إسبانيا
- ♦ عضو أكاديمية الشباب الإسبانية

د. Modroño Móstoles, Naiara

- ♦ أخصائية في الغدد الصماء
- ♦ أخصائية في طب الغدد الصماء في المستشفى الجامعي مؤسسة Jiménez Díaz
- ♦ طبيبة متخصصة في أمراض الصماء في المستشفى الجامعي Infanta Elena
- ♦ طبيبة متخصصة في أمراض الغدد الصماء في المستشفى الجامعي Getafe
- ♦ مؤلفة العديد من المقالات المنشورة في المجلات العلمية
- ♦ بكالوريوس في علاج داء السكري من النوع 2 من جامعة Autónoma في برشلونة

د. Losa Domínguez, Fernando

- ♦ كبير أطباء أمراض النساء في العيادة العائلة المقدسة في مستشفيات HM
- ♦ دكتور في العيادة الخاصة في أمراض النساء والتوليد في برشلونة
- ♦ خبير في أمراض النساء من جامعة برشلونة المستقلة
- ♦ عضو في: الرابطة الإسبانية لدراسة انقطاع الطمث ، والجمعية الإسبانية لأمراض النساء والعلاج بالنباتات ، والجمعية الإسبانية لأمراض النساء والولادة، ومجلس قسم انقطاع الطمث في الجمعية الكتالانية لأمراض النساء والتوليد

د. López López, Aranzazu

- ♦ متخصص في العلوم البيولوجية والبحوث
- ♦ باحثة في مؤسسة فيسابيو
- ♦ باحثة مساعدة بجامعة جزر البليار
- ♦ دكتوراه في العلوم البيولوجية من جامعة جزر البليار

د. Suárez Rodríguez, Marta

- ♦ دكتورة نساء وتوليد متخصص في أمراض الثدي
- ♦ باحثة وأستاذة جامعية
- ♦ دكتوراه في الطب والجراحة من جامعة كومبلوتنس بمدريد
- ♦ بكالوريوس الطب والجراحة من جامعة كومبلوتنس بمدريد
- ♦ ماجستير في علم أمراض الشيخوخة وأمراض الثدي من جامعة برشلونة المستقلة

د. Fernández Madera, Juan Jesús

- ♦ طبيب متخصص في الحساسية في HUCA
- ♦ الرئيس السابق لوحدة الحساسية في مستشفى مونتي نارانكو في أوفييدو
- ♦ خدمة أمراض الحساسية، مستشفى الجامعة المركزية في أستورياس
- ♦ عضوة في: مجلس إدارة Alergonorte، واللجنة العلمية SEAIC للتهاب الأنف والملتحممة واللجنة الاستشارية Medicinatv.com

د. Méndez García, Celia

- ♦ باحثة في الطب الحيوي في مختبرات نوفارتيس في بوسطن، الولايات المتحدة
- ♦ دكتوراه في علم الأحياء الدقيقة من جامعة أوفييدو
- ♦ عضوة الجمعية الأمريكية لعلم الأحياء الدقيقة

د. Narbona López, Eduardo

- ♦ متخصص في وحدة حديثي الولادة في المستشفى الجامعي San Cecilio
- ♦ مستشار قسم طب الأطفال بجامعة غرناطة
- ♦ عضوة في: جمعية طب الأطفال في غرب أندلس وإكستريمادورا والجمعية الأندلسية لطب الأطفال في الرعاية الأولية

د. López Vázquez, Antonio

- ♦ طبيب متخصص في مجال علم المناعة في المستشفى الجامعي المركزي في أستورياس
- ♦ متعاون في معهد كارلوس الثالث الصحي
- ♦ استشاري أسبن الطبية
- ♦ دكتور في الطب من جامعة أوفييدو

أ. Martínez Martínez, Alberto.

- ♦ أخصائي التغذية السريرية في أمراض الغدد الصماء والتغذية في HU Infanta Elena
- ♦ أخصائي التغذية السريرية في قسم الغدد الصماء والتغذية في المستشفى الجامعي Rey Juan Carlos
- ♦ أخصائي التغذية المسؤول عن قائمة الطعام للأطفال الذين يعانون من حساسية الطعام. Gastronomic
- ♦ أخصائي تغذية سريرية في المستشفى الجامعي Antonio Pedro
- ♦ مؤهل علمي في التغذية البشرية وعلم التغذية الجامعة فيدرالية Fluminense
- ♦ بكالوريوس في التغذية البشرية وعلم التغذية من جامعة Valencia
- ♦ ماجستير في العلوم الزراعية البيئية والزراعية الغذائية. الجامعة المستقلة بمدريد

د. Fernández Menéndez, Amanda.

- ♦ أخصائية في طب الغدد الصماء والتغذية لدى الأطفال في المستشفى الجامعي Jiménez Díaz
- ♦ طبيبة أخصائية طب الأطفال في المركز الصحي الدكتور (Castroviejo (SERMAS
- ♦ أخصائية مساعدة في طب الغدد الصماء والتغذية لدى الأطفال في المستشفى الجامعي La Paz
- ♦ التعاون الدولي في مجال الصحة والتنمية في الهند (تطوير المشاريع الصحية في هذا المجال)
- ♦ بكالوريوس الطب والجراحة من جامعة Autónoma بمدريد
- ♦ ماجستير في السمعة والأمراض المصاحبة لها: الوقاية والتشخيص والعلاج المتكامل من قبل جامعة Rey Juan Carlos
- ♦ شهادة الخبرة الجامعية في الأخلاقيات الحيوية السريرية من جامعة كومبلوتنسي

د. Núñez Sanz, Ana.

- ♦ أخصائية الحمية والتغذية خبيرة في الحمل، والرضاعة الطبيعية والرضع
- ♦ أخصائية تغذية السمعة في López-Nava
- ♦ أخصائي تغذية في Medicadiet
- ♦ أخصائية الحمية والتغذية freelance
- ♦ أخصائية الحمية والتغذية في MenuDiet SL
- ♦ متعاونة في مجال الغذاء والتغذية في تلفزيون Castilla Mancha
- ♦ مرؤجة للمحادثات وورش العمل حول الأكل الصحي لمدارس الحضانة والمدارس والشركات
- ♦ خريجة في التغذية البشرية وعلم التغذية من جامعة كومبلوتنسي في مدريد
- ♦ ماجستير معتمد في التغذية والصحة في جامعة كاتلونيا المفتوحة (UOC)

د. González Toledo, Beatriz María.

- ♦ ممرضة في وحدة أمراض الرئة في مستشفى مؤسسة Jiménez Díaz
- ♦ مساعدة ممرضة غسيل الكلى في مؤسسة Íñigo Álvarez de Toledo
- ♦ ماجستير في غسيل الكلى للتمريض من جامعة كومبلوتنسي بمدريد
- ♦ ماجستير جامعي في التغذية والصحة من جامعة Cataluña المفتوحة
- ♦ خبيرة جامعية في غسيل الكلى البريتوني للتمريض في جامعة Cardenal Herrera
- ♦ بكالوريوس في التمريض من جامعة Madrid Autónoma

د. Gutiérrez Pernia, Belén

- ♦ اختصاصية الحمية و التغذية في Medicadiet
- ♦ أخصائية تغذية السمعة في López-Nava مدريد
- ♦ أخصائية الحمية والتغذية في البحث عن الأسواق PredimedPlus
- ♦ بكالوريوس في التغذية البشرية وعلم التغذية من جامعة مدريد المستقلة
- ♦ ماجستير في التغذية العلاجية والغدد الصماء في معهد التغذية وعلوم الصحة

أ. Yela Salguero, Clara

- ♦ أخصائية الحمية منسقة التجارب السريرية
- ♦ اختصاصية تغذية في مستشفى مؤسسة Jiménez Díaz
- ♦ منسقة التجارب السريرية في مستشفى Ramón y Cajal
- ♦ اختصاصية تغذية في مستشفى Severo Ochoa في ليغانيس
- ♦ اختصاصية تغذية في وحدة العلاج الشامل للسمنة في مستشفى سان خوسيه في مدريد
- ♦ حاصلة على دبلوم في التغذية البشرية وعلم التغذية من جامعة Alfonso X El Sabio
- ♦ شهادة في علوم وتكنولوجيا الأغذية من جامعة كومبلوتنسي بمدريد

د. Prieto Moreno, Ana

- ♦ أخصائية تغذية في قسم الغدد الصماء والتغذية في المستشفى الجامعي مؤسسة Jiménez
- ♦ أخصائية التغذية في المستشفى العام في Villalba
- ♦ أخصائية تغذية في المستشفى الجامعي Infanta Elena
- ♦ أخصائي تغذية في المجلس الأعلى للرياضة
- ♦ أخصائية تغذية في WWF
- ♦ أخصائي تغذية في Medicadiet
- ♦ أخصائية تغذية في شركة Sanitas Sociedad Anónima de Seguros
- ♦ أخصائية التغذية في المستشفى الجامعي La Paz
- ♦ أخصائية التغذية في مؤسسة Mapfre
- ♦ أخصائية تغذية في Copernal Publishing
- ♦ أخصائية التغذية في مجلة السكري
- ♦ ماجستير في السمنة والأمراض المصاحبة لها واستراتيجيات الوقاية والتشخيص والعلاج الشامل في جامعة Alcalá
- ♦ ماجستير في الأنثروبولوجيا الفيزيائية والتطور البشري والتنوع البيولوجي من جامعة Complutense في Madrid
- ♦ بكالوريوس في التغذية البشرية وعلم التغذية من جامعة Madrid Autónoma

د. Sanz Martínez, Enrique

- ♦ اختصاصي التغذية السريرية في مستشفى جامعة فيلاربا العامة مستشفى Rey Juan Carlos الجامعي
- ♦ أخصائي حماية وباحث في مشروع PREDIMED PLUS في معهد الأبحاث الصحية التابع لمؤسسة Jiménez Díaz
- ♦ باحث ومتعاون في دراسة NUTRICOVID
- ♦ باحث ومتعاون في دراسة مقطعية مستقبلية OBESTIGMA
- ♦ بكالوريوس في التغذية البشرية وعلم التغذية من جامعة Complutense في Madrid
- ♦ ماجستير في التغذية العلاجية من الجامعة الكاثوليكية في سان أنطونيو دي مورسيا
- ♦ ماجستير في السمثة والأمراض المصاحبة لها: الوقاية والتشخيص والعلاج الشامل في جامعة Rey Juan Carlos

د. Hoyas Rodríguez, Irene

- ♦ طبيبة متخصصة في أمراض الغدد الصماء والتغذية
- ♦ أخصائية امراض الغدد الصماء والتغذية بمستشفيات مؤسسة Jiménez Díaz و Infanta Elena
- ♦ متخصصة في أمراض الغدد الصماء والتغذية في مستشفى بياتا ماريا أنا
- ♦ متخصصة في طب الغدد الصماء في مستشفى 12 de Octubre الجامعي
- ♦ بكالوريوس في الطب من جامعة Complutense في Madrid
- ♦ الدراسات العليا في علاج داء السكري من النوع الثاني في جامعة Autónoma في Barcelona

أ. López Escudero, Leticia

- ♦ أخصائية تغذية في عيادة الحماية
- ♦ أخصائية حماية والتغذية السريرية في المستشفى الجامعي مؤسسة Jiménez Díaz
- ♦ الحماية والتغذية السريرية في المستشفى الجامعي Infanta Elena
- ♦ محاضرة في دراسات العليا التغذية البشرية والحماية الغذائية
- ♦ خريجة في التغذية البشرية وعلم التغذية من جامعة كوملوتنسي في مدريد
- ♦ ماجستير في السمثة والأمراض المصاحبة لها: الوقاية والتشخيص والعلاج الشامل في جامعة Rey Juan Carlos
- ♦ الماجستير في التغذية في النشاط البدني والرياضة في الجامعة المفتوحة Catalunya

د. Alcarria Águila, María del Mar

- ♦ اختصاصية الحماية والتغذية في Medicadiet
- ♦ أخصائي التغذية السريرية في السمثة López-Nava
- ♦ أخصائية الحماية والتغذية في Predimed-Plus
- ♦ دراسات العليا في التغذية البشرية وعلم التغذية من جامعة Complutense في Madrid
- ♦ الماجستير في التغذية والتدريب الرياضي من معهد العلوم الصحية (ICNS)

د. Miguélez González, María

- ♦ دكتورة مساعدة في الغدد الصماء والتغذية في مؤسسة Jiménez Diaz في Madrid
- ♦ بكالوريوس في الطب من جامعة Valladolid
- ♦ محاضرة متعاونة في الحلقات الدراسية التي تُعقد للطلاب في جامعة Complutense في مدريد
- ♦ أستاذة ماجستير الخبير في السمثة ومضاعفات التمثيل الغذائي، معتمد من SEEDO

أ. Labeira Candell, Paula

- ♦ أخصائية تغذية سريرية في وحدة مناظير السمثة في مستشفيات HM
- ♦ أخصائية الرياضة والتغذية السريرية في عيادة Quirónsalud التابعة لمعهد زيادة الوزن والسمثة
- ♦ أخصائية تغذية رياضية وسريرية في النظام الغذائي الطبي والتخسيس والتغذية
- ♦ أخصائية تغذية رياضية في شركة CF TrivalValderas في Alcorcón
- ♦ محللة جودة الأغذية والمياه في دائرة الصحة في Andaluz
- ♦ حاصلة على دبلوم في التغذية البشرية وعلم التغذية من جامعة بابلو أولافيد في إشبيلية
- ♦ بكالوريوس في علوم وتكنولوجيا التغذية
- ♦ حاصلة على دبلوم في التغذية البشرية وعلم التغذية
- ♦ ماجستير في التدريب والتغذية الرياضية من الجامعة الأوروبية بمدريد

اغتنم الفرصة للتعرف على أحدث التطورات في
هذا الشأن لتطبيقها في ممارستك اليومية"



الهيكل والمحتوى

سيقدم هذا التدريب مجموعة واسعة من المحتويات التي تتناول الجوانب الأساسية والمتقدمة للتغذية المطبقة في الممارسة السريرية. وبالتالي، سيتم تغطية مواضيع مثل علم وظائف الأعضاء والتمثيل الغذائي للمغذيات، وتقييم الحالة التغذوية، وتخطيط النظام الغذائي العلاجي وإدارة الأمراض المزمنة من خلال تدخلات غذائية محددة. بالإضافة إلى ذلك، سوف تستكشف جوانب التغذية والصحة في مراحل مختلفة من الحياة، فضلاً عن الحالات الطبية المختلفة، مثل السكري والسمنة وأمراض القلب والأوعية الدموية والسرطان.



سوف تستكشف مواضيع متقدمة مثل التغذية في الأمراض المزمنة
في الأمراض المزمنة، وإدارة التغذية المعوية والتغذية بالحقن، ودور
التغذية في الوقاية من الأمراض وعلاجها"



الوحدة 1. تطورات جديدة في الأغذية

- 1.1 القواعد الجزيئية للتغذية
- 2.1 تحديث في مكونات الطعام
- 3.1 جداول المكونات الغذائية وقواعد البيانات الغذائية
- 4.1 المواد الكيميائية النباتية والمركبات غير الغذائية
- 5.1 الأطعمة الجديدة
- 1.5.1 المغذيات الوظيفية والمركبات النشطة بيولوجيا
- 2.5.1 البروبيوتيك والبريبايوتكس والمزامنة
- 3.5.1 الجودة والتصميم
- 6.1 الغذاء العضوي
- 7.1 الأطعمة المعدلة وراثيا
- 8.1 الماء كمادة مغذية
- 9.1 السلامة الغذائية
- 1.9.1 المخاطر الفيزيائية، الكيميائية والميكروبيولوجية
- 10.1 ملصقات الطعام الجديدة ومعلومات المستهلك
- 11.1 تطبيق العلاج بالنباتات على أمراض التغذية

الوحدة 2. الاتجاهات الحالية في التغذية

- 1.2 علم الوراثة الغذائية
- 2.2 علم المورثات الغذائية
- 1.2.2 الأساسيات
- 2.2.2 مناهج
- 3.2 التغذية المناعية
- 1.3.2 تفاعلات المناعة والتغذية
- 2.3.2 مضادات الأكسدة ووظيفة المناعة
- 4.2 التنظيم الفسيولوجي للتغذية، الشهية والشبع
- 5.2 علم النفس والتغذية
- 6.2 التغذية والنظام اليومي، الوقت هو المفتاح
- 7.2 تحديث للأهداف الغذائية والمآخذ الموصى بها
- 8.2 دليل جديد على حمية البحر الأبيض المتوسط

الوحدة 3. علم الوراثة التغذوية 1

- 1.3 هيئات ومنظمات علم الوراثة الغذائية
- 1.1.3 NUGO
- 2.1.3 ISSN
- 3.1.3 لجان التقييم
- 2.3 دراسات GWAS I
- 1.2.3 علم الوراثة السكانية - التصميم والاستخدام
- 2.2.3 مبدأ Hardy-Weinberg
- 3.2.3 اختلال التوازن في الروابط
- 3.3 GWAS II
- 1.3.3 الترددات الأليلية والوراثية
- 2.3.3 دراسات الارتباط الجيني للأمراض
- 3.3.3 نماذج الارتباط (المهيمنة، المتنحية، المهيمنة)
- 4.3.3 الدرجات Scores الجينية
- 4.3 اكتشاف SNP المتعلقة بالتغذية
- 1.4.3 الدراسات الرئيسية - التصميم
- 2.4.3 النتائج الرئيسية
- 5.3 اكتشاف الأشكال المتعددة للنوكليوتيدات الأحادية المتعلق بالأمراض المرتبطة بالتغذية (diet-dependent)
- 1.5.3 أمراض القلب والأوعية الدموية
- 2.5.3 داء السكري من النوع الثاني
- 3.5.3 متلازمة الأيض
- 6.3 GWAS الرئيسية المتعلقة بالسمنة
- 1.6.3 نقاط القوة والضعف
- 2.6.3 مثال FTO
- 7.3 التحكم اليومي في المدخول
- 1.7.3 مسار الدماغ-الأمعاء
- 2.7.3 القواعد الجزيئية والعصبية للاتصال بين الدماغ والأمعاء
- 8.3 البيولوجيا الزمنية والتغذية
- 1.8.3 الساعة المركزية
- 2.8.3 الساعات الطرفية
- 3.8.3 هرمونات إيقاع الساعة البيولوجية
- 4.8.3 السيطرة على المدخول (اللبتين والجريلين)

- 8.4 الأشكال المتعددة للنيوكليوتيدات الأحادية مقابل. الحساسية مقابل. عدم التحمل
 - 1.8.4 اللاكتوز
 - 2.8.4 الغلوتين
 - 3.8.4 الفركتوز
- 9.4 دراسة نظام غذائي خاص للسكر والفيتامينات

الوحدة 5. علم الوراثة الغذائية 3

- 1.5 الأشكال المتعددة للنيوكليوتيدات الأحادية التي تُوهب للإصابة بالأمراض المعقدة المتعلقة بالتغذية - Genetic Risk Scores (GRS)
 - 2.5 السكري من النوع الثاني
 - 3.5 ارتفاع ضغط الدم
 - 4.5 تصلب الشرايين
 - 5.5 فرط شحميات الدم
 - 6.5 السرطان
 - 7.5 مفهوم الجسيمات المعرضة
 - 8.5 مفهوم المرونة الأيضية
 - 9.5 الدراسات الحالية - تحديات المستقبل

الوحدة 6. علم المورثات الغذائية

- 1.6 أوجه الاختلاف والتشابه مع علم الجينات الغذائية
- 2.6 المكونات النشطة بيولوجيًا في النظام الغذائي على التعبير الجيني
- 3.6 تأثير المغذيات الدقيقة والكبيرة على التعبير الجيني
- 4.6 تأثير الأنماط الغذائية على التعبير الجيني
 - 1.4.6 مثال النظام الغذائي المتوسطي
 - 5.6 أهم الدراسات حول التعبير الجيني
 - 6.6 الجينات المرتبطة بالالتهاب
 - 7.6 الجينات المرتبطة بحساسية الأسولين
 - 8.6 الجينات المتعلقة باستقلاب الدهون وتمايز الأنسجة الدهنية
 - 9.6 الجينات المتعلقة بتصلب الشرايين
 - 10.6 الجينات المتعلقة بالجهاز العضلي الهيكلي

- 9.3 SNPs المتعلقة بإيقاعات الساعة البيولوجية
 - 1.9.3 آليات تنظيم الشبغ
 - 2.9.3 الهرمونات والتحكم في تناولها
 - 3.9.3 المسارات المحتملة المعنية

الوحدة 4. علم الوراثة التغذوية 2 تعدد الأشكال الجينية الرئيسية

- 1.4 التعدد النيوكليوتيدي الفردي المرتبط بالسمنة
 - 1.1.4 قصة "القرد البدين".
 - 2.1.4 هرمونات الشهية
 - 3.1.4 التوليد الحراري
- 2.4 التعدد النيوكليوتيدي الفردي المرتبط بالفيتامينات
 - 1.2.4 فيتامين د
 - 2.2.4 فيتامينات المعقدة B
 - 3.2.4 فيتامين E
- 3.4 تعدد الأشكال النيوكليوتيدية الفردية المرتبطة بالتمارين الرياضية
 - 1.3.4 القوة مقابل المنافسة
 - 2.3.4 الأداء الرياضي
 - 3.3.4 التعافي من الإصابات والوقاية منها
- 4.4 التعدد النيوكليوتيدي الفردي المرتبط بالإجهاد التأكسدي/إزالة السموم
 - 1.4.4 جينات ترميز الإنزيمات
 - 2.4.4 العمليات المضادة للالتهابات
 - 3.4.4 المرحلة الأولى + الثانية من إزالة السموم
- 5.4 التعدد النيوكليوتيدي الفردي المرتبط بالإدمان
 - 1.5.4 مادة الكافيين
 - 2.5.4 الكحول
 - 3.5.4 الملح
- 7.4 التعدد النيوكليوتيدي الفردي المرتبط بالنكهة
 - 1.7.4 الطعم الحلو
 - 2.7.4 الطعم المالح
 - 3.7.4 الطعم المر
 - 4.7.4 الطعم الحامض

الوحدة 7. علم الأبيض والبروتيوميات

- 1.7. بروتيوميائية
 - 1.1.7. مبادئ علم البروتيوميات
 - 2.1.7. تدفق تحليل البروتيوميات
- 2.7. الأيضية
 - 1.2.7. مبادئ علم الأيض
 - 2.2.7. علم الأيض المستهدف
 - 3.2.7. علم الأيض غير المستهدف
- 3.7. الميكروبيوم والميكروبيوتات الدقيقة
 - 1.3.7. بيانات الميكروبيوم
 - 2.3.7. تكوين الميكروبيوم البشري
 - 3.3.7. الأنماط المعوية والنظام الغذائي
- 4.7. العلامح الأيضية الرئيسية
 - 1.4.7. التطبيق على تشخيص الأمراض
 - 2.4.7. الميكروبيوتا ومتلازمة الأيض
 - 3.4.7. الميكروبيوتا وأمراض القلب والأوعية الدموية. تأثير الميكروبيوتا الفموية والمعوية
- 5.7. الميكروبيوتا وأمراض التنكس العصبي
 - 1.5.7. مرض الزهايمر
 - 2.5.7. مرض باركنسون
 - 3.5.7. التصلب الجانبي الضموري
- 6.7. الميكروبيوتا والأمراض العصبية والنفسية
 - 1.6.7. مُصام
 - 2.6.7. القلق والاكتئاب والتوحد
- 7.7. الميكروبيوتا والسمنة
 - 1.7.7. الأنماط المعوية
 - 2.7.7. الدراسات الحالية وحالة المعرفة

الوحدة 8. علم التخلق

- 1.8. تاريخ علم التخلق طريقتي في تناول الطعام، إرث لأحفادي
- 2.8. علم التخلق مقابل. التخلقية
- 3.8. المثيلة
 - 1.3.8. أمثلة على الفولات والكولين والجينيستين
 - 2.3.8. أمثلة على الزنك والسيلينيوم وفيتامين أ وتقييد البروتين
- 4.8. تعديل هيستون
 - 1.4.8. تعديل الهستون
 - 2.4.8. أمثلة على الازدادات، إيزوثيوسيانات، حمض الفوليك، الكولين
- 5.8. الحمض النووي الريبوزي الدقيق MicroRNA
 - 1.5.8. التكوين الحيوي للحمض النووي الريبوزي الدقيق في البشر
 - 2.5.8. آليات عملها - العمليات التي تنظمها.
- 6.8. علم المغذيات
 - 1.6.8. الرنا الميكروي المعدل بالنظام الغذائي
 - 2.6.8. الرنا الميكروي المشارك في عملية الأيض
- 7.8. دور الرنا الميكروي في المرض
 - 1.7.8. الرنا الميكروي في تكوين الأورام
 - 2.7.8. الرنا الميكروي في السمعة والسكري وأمراض القلب والأوعية الدموية
- 8.8. المتغيرات الجينية التي تولد أو تدمر مواقع ارتباط الحمض النووي الريبوزي الميكروي
 - 1.8.8. الدراسات الرئيسية
 - 2.8.8. النتائج في الأمراض البشرية
- 9.8. طرق الكشف عن الرنا الميكروي وتنقيته
 - 1.9.8. الرنا الميكروي المتداول
 - 2.9.8. الطرق الأساسية المستخدمة

الوحدة 9. التقنيات المخبرية للتغذية الجينومية

- 1.9. مختبر البيولوجيا الجزيئية
 - 1.1.9. التعليمات الأساسية
 - 2.1.9. المواد الأساسية
 - 3.1.9. الاعتمادات المطلوبة في الاتحاد الأوروبي
- 2.9. استخلاص الحمض النووي
 - 1.2.9. من اللعاب
 - 2.2.9. من الدم
 - 3.2.9. من الأنسجة الأخرى
- 3.9. Real-time التفاعل المتسلسل للبوليميراز
 - 1.3.9. مقدمة - تاريخ المنهج
 - 2.3.9. البروتوكولات الأساسية المستخدمة
 - 3.3.9. المعدات الأكثر استخدامًا
- 4.9. التسلسل
 - 1.4.9. مقدمة - تاريخ المنهج
 - 2.4.9. البروتوكولات الأساسية المستخدمة
 - 3.4.9. المعدات الأكثر استخدامًا
- 5.9. High-throughput (الإنتاجية العالية)
 - 1.5.9. مقدمة - تاريخ المنهج
 - 2.5.9. أمثلة على الدراسات البشرية
- 6.9. التعبير الجيني والجينومي وعلم النسخ النصبة
 - 1.6.9. مقدمة - تاريخ المنهج
 - 2.6.9. المصفوفات المجهرية
 - 3.6.9. بطاقات الموائع الدقيقة
 - 4.6.9. أمثلة على الدراسات البشرية
- 7.9. التقنيات الأوميّة وعلاماتها الحيوية
 - 1.7.9. التخلقية
 - 2.7.9. بروتينومية
 - 3.7.9. الأيضية
 - 4.7.9. ميتاجينومية
- 8.9. تحليل المعلوماتية الحيوية
 - 1.8.9. أدوات وبرامج المعلوماتية الحيوية قبل المعلوماتية الحيوية وبعدها
 - 2.8.9. GO terms, Clustering بيانات الحمض النووي Microarrays
 - 3.8.9. GEPASgFunctional Enrichment، وبالمعلومات



الوحدة 10. علاقة عدم التحمل / الحساسية والميكروبات

- 1.10. التغييرات في الميكروبيوتا في المرضى الذين يعانون من حمية استبعاد الطعام
 - 1.1.10. التهاب المريء اليوزيني (EoE)
 - 2.10. التغييرات في الجراثيم في المرضى الذين يعانون من حمية استبعاد الطعام: عدم تحمل منتجات الألبان (اللاكتوز ، بروتينات الحليب: الكازين ، الألبومين ، وغيرها)
 - 1.2.10. عدم تحمل اللاكتوز
 - 2.2.10. عدم تحمل بروتينات الحليب: الكازينات، الزلالات، إلخ.
 - 3.2.10. حساسية من الحليب
 - 3.10. تغيير واستعادة الجراثيم المعوية في المرضى الذين يعانون من عدم تحمل الغلوتين ومرض الاضطرابات الهضمية
 - 1.3.10. تغيير الجراثيم المعوية في المرضى الذين يعانون من عدم تحمل الغلوتين
 - 2.3.10. تغيير الجراثيم المعوية في مرضى الاضطرابات الهضمية
 - 3.3.10. دور البروبيوتيك والبريبايوتكس في تعافي الجراثيم في مرضى الاضطرابات الهضمية وحساسية الغلوتين
 - 4.10. الكائنات الحية الدقيقة والأمينات الحيوية
 - 5.10. خطوط البحث الحالية

الوحدة 11. التغذية عند زيادة الوزن والسمنة والأمراض المصاحبة لهما

- 1.11. الفيزيولوجيا المرضية للسمنة
 - 1.1.11. التشخيص الدقيق
 - 2.1.11. تحليل الأسباب الكامنة
 - 2.11. التشخيص المظهري
 - 1.2.11. تكوين الجسم وقياس السعرات الحرارية وتأثيرها على العلاج الشخصي
 - 3.11. الهدف من العلاج ونماذج الأنظمة الغذائية منخفضة البؤر
 - 4.11. وصفة طبية لممارسة الرياضة البدنية في الوزن الزائد والسمنة
 - 5.11. علم النفس المرتبط بالنظام الغذائي في إنقاص الوزن: التغذية النفسية
 - 6.11. الأمراض المصاحبة المرتبطة بالسمنة
 - 1.6.11. إدارة التغذية في متلازمة التمثيل الغذائي
 - 2.6.11. مقاومة الأنسولين
 - 3.6.11. مرض السكري من النوع 2 السمنة
 - 7.11. مخاطر القلب والأوعية الدموية والتكيفات التغذوية في ارتفاع ضغط الدم وعسر شحميات الدم وتصلب الشرايين
 - 8.11. أمراض الجهاز الهضمي المرتبطة بالسمنة و اختلال الميكروبيوم
 - 9.11. العلاج الدوائي في السمنة والتفاعلات الدوائية مع المغذيات وتكييف الخطة الغذائية
 - 10.11. جراحة السمنة والتنظير
 - 11.10.1. التكيفات الغذائية

الوحدة 12. التغذية في أمراض الجهاز الهضمي

- 1.12. التغذية في اضطرابات الفم
 - 1.1.12. التذوق
 - 2.1.12. سيلان اللعاب
 - 3.1.12. التهاب الغشاء المخاطي
- 2.12. التغذية في اضطرابات المريء المعوية
 - 1.2.12. الارتجاع المعدي
 - 2.2.12. قرحة المعدة
 - 3.2.12. عسر البلع
- 3.12. التغذية في متلازمات ما بعد الجراحة
 - 1.3.12. جراحة المعدة
 - 2.3.12. الأمعاء القصيرة
- 4.12. التغذية في اضطرابات وظائف الأمعاء
 - 1.4.12. إمساك
 - 2.4.12. الإسهال
- 5.12. التغذية في متلازمات سوء الامتصاص
- 6.12. التغذية في أمراض القولون
 - 1.6.12. القولون العصبي
 - 2.6.12. الارتوج
- 7.12. التغذية في مرض التهاب الأمعاء (EII)
- 8.12. أكثر أنواع الحساسية الغذائية وعدم تحملها مع تداعيات في الجهاز الهضمي
- 9.12. التغذية في أمراض الكبد
 - 1.9.12. ارتفاع ضغط الدم في البوابة
 - 2.9.12. اعتلال الدماغ الكبدي
 - 3.9.12. زراعة الكبد بالثقل
- 10.12. التغذية في أمراض القنوات الصفراوية. حصى في المرارة
- 11.12. التغذية في اعتلال البنكرياس
 - 1.11.12. التهاب البنكرياس الحاد
 - 2.11.12. التهاب البنكرياس المزمن

الوحدة 14. التغذية في أمراض الجهاز العصبي

- 1.14. التغذية في الوقاية من التدهور المعرفي والخرف والزهايمر
- 2.14. التغذية والأمراض النفسية
 - 1.2.14. كآبة
 - 2.2.14. اضطراب ثنائي القطب
- 3.14. أمراض مع سلوكيات أكل متغيرة
 - 1.3.14. مُصام
 - 2.3.14. اضطراب الشخصية الحدية
 - 4.14. اضطرابات السلوك الغذائي
 - 1.4.14. فقدان الشهية
 - 2.4.14. الشره المرضي
 - 3.4.14. DEB
 - 5.14. التغذية في الأمراض التنكسية
 - 1.5.14. تصلب متعدد
 - 2.5.14. التصلب الجانبي الضموري
 - 3.5.14. الحثل العضلي
- 6.14. التغذية في الأمراض مع حركة غير منضبطة
 - 1.6.14. مرض باركنسون
 - 2.6.14. داء هنتنغتون
- 7.14. التغذية في المرع
- 8.14. التغذية في الألم العصبي
 - 1.8.14. ألم مزمن
- 9.14. التغذية في الإصابات العصبية الشديدة
- 10.14. المواد السامة والمركبات النشطة بيولوجيا والجراثيم المعوية وعلاقتها بأمراض الجهاز العصبي

الوحدة 15. التغذية في أمراض الكلى

- 1.15. التهابات الكبيبات والاعتلالات الأنبوية
- 2.15. القصور الكلوي المزمن ما قبل غسيل الكلى
- 3.15. القصور الكلوي المزمن و غسيل الكلى
- 4.15. النقرس وفرط حمض يوريك الدم

الوحدة 13. التغذية في أمراض الغدد الصماء والتمثيل الغذائي

- 1.13. عسر شحيمات الدم وتصلب الشرايين
- 2.13. داء السكري Mellitus
- 3.13. ارتفاع ضغط الدم وأمراض القلب والأوعية الدموية
- 4.13. السمنة
 - 1.4.13. علم مسببات الأمراض. علم الوراثة الغذائية وعلم المورثات الغذائية
 - 2.4.13. الفيزيولوجيا المرضية للسمنة
 - 3.4.13. تشخيص المرض والأمراض المصاحبة له
 - 4.4.13. فريق متعدد التخصصات في علاج السمنة
 - 5.4.13. العلاج الغذائي. الاحتمالات العلاجية
 - 6.4.13. العلاج الدوائي. أدوية جديدة
 - 7.4.13. العلاج النفسي
 - 1.7.4.13. نماذج التدخل
 - 2.7.4.13. علاج اضطرابات الأكل المصاحبة
 - 8.4.13. العلاج الجراحي
 - 1.8.4.13. دواعي الإستعمال
 - 2.8.4.13. التقنيات
 - 3.8.4.13. المضاعفات
 - 4.8.4.13. إدارة النظام الغذائي
 - 5.8.4.13. جراحة التمثيل الغذائي
 - 9.4.13. العلاج التنظيري
 - 1.9.4.13. دواعي الإستعمال
 - 2.9.4.13. التقنيات
 - 3.9.4.13. المضاعفات
 - 4.9.4.13. إدارة النظام الغذائي للمريض
 - 10.4.13. النشاط البدني في السمنة
- 1.10.4.13. تقييم قدرة المريض الوظيفية ونشاطه
- 2.10.4.13. استراتيجيات الوقاية من خلال النشاط
- 3.10.4.13. التدخل في علاج المرض والأمراض المرتبطة به
- 11.4.13. تحديث في دراسات النظام الغذائي والسمنة
- 12.4.13. استراتيجيات التدخل الدولية لمكافحة السمنة والوقاية منها

الوحدة 16. التغذية في حالات خاصة

- 1.16. التغذية في حالات الإجهاد الأيضي
 - 1.1.16. تلوث الدم
 - 2.1.16. الصدمة المتعددة
 - 3.1.16. المحروقين
 - 4.1.16. مريض قام بزراعة عضو ما
- 2.16. تغذية مرضى السرطان
 - 1.2.16. العلاج الجراحي
 - 2.2.16. العلاج الكيميائي
 - 3.2.16. العلاج الإشعاعي
 - 4.2.16. زراعة نخاع العظام
- 3.16. أمراض الجهاز المناعي
 - 1.3.16. متلازمة نقص المناعة المكتسب

الوحدة 17. التغذية السريرية ونظام التغذية بالمستشفى

- 1.17. إدارة وحدات التغذية بالمستشفيات
 - 1.1.17. الغذاء في بيئة المستشفى
 - 2.1.17. سلامة الغذاء في المستشفيات
 - 3.1.17. تنظيم المطبخ في المستشفيات
 - 4.1.17. تخطيط وإدارة النظم الغذائية في المستشفيات، كود النظام الغذائي
- 2.17. النظم الغذائية القاعدية بالمستشفى
 - 1.2.17. النظام الغذائي الأساسي للبالغين
 - 2.2.17. النظم الغذائية القاعدية في طب الأطفال
 - 3.2.17. نظام غذائي نباتي والألبان والبيض والنباتيون المتشددون
 - 4.2.17. نظام غذائي يتكيف مع الأساليب الثقافية
- 3.17. النظم الغذائية العلاجية في المستشفيات
 - 1.3.17. توحيد الأنظمة الغذائية وقوائم الطعام الشخصية
 - 4.17. تفاعل ثنائي الاتجاه بين الأدوية والمغذيات

الوحدة 18. التغذية الاصطناعية عند البالغين

- 1.18. التغذية المعوية
- 2.18. التغذية الوريدية
- 3.18. التغذية المنزلية الصناعية
- 4.18. التغذية الفموية المتكيفة

الوحدة 19. فسيولوجيا تغذية الطفل

- 1.19. تأثير النظام الغذائي على النمو والتطور
- 2.19. المتطلبات الغذائية في فترات الطفولة المختلفة
- 3.19. التقييم الغذائي عند الطفل
- 4.19. تقييم وتوصيات النشاط البدني
- 5.19. التغذية أثناء الحمل وأثرها على حديثي الولادة
- 6.19. الاتجاهات الحالية في تغذية الأطفال حديثي الولادة
- 7.19. التغذية عند المرضعات وأثرها على الرضيع
- 8.19. تغذية حديثي الولادة مع تأخر النمو داخل الرحم
- 9.19. الرضاعة الطبيعية
 - 1.9.19. حليب الإنسان كغذاء وظيفي
 - 2.9.19. عملية تصنيع وإفراز الحليب
 - 3.9.19. قواعد لترقيته
 - 10.19. بنوك الحليب البشري
 - 1.10.19. عمل و مؤشرات بنك الحليب
- 11.19. مفهوم وخصائص التركيبات المستخدمة في تغذية الرضع
- 12.19. الانتقال إلى نظام غذائي متنوع، التغذية التكميلية خلال السنة الأولى من العمر
- 13.19. تغذية الطفل من 1 إلى 3 سنوات
- 14.19. التغذية خلال مرحلة النمو المستقر، التغذية المدرسية
- 15.19. التغذية في سن المراهقة، عوامل الخطر في التغذية
- 16.19. تغذية الطفل والمراهق الرياضي
- 17.19. طرائق غذائية أخرى للأطفال والمراهقين، التأثيرات الثقافية والاجتماعية والدينية في تغذية الرضع
- 18.19. الوقاية من أمراض التغذية منذ الطفولة، الأهداف والإرشادات

الوحدة 22. التغذية وأمراض الجهاز الهضمي في مرحلة الطفولة

- 1.22. تغذية الطفل المصاب بمرض في الفم
 - 1.1.22. أمراض الفم الرئيسية في مرحلة الطفولة
 - 2.1.22. تداعيات هذه التغيرات في تغذية الطفل
 - 3.1.22. آليات تجنب سوء التغذية ذات الصلة
- 2.22. تغذية الرضع والأطفال المصابين بالارتجاع المعدي المريئي
 - 1.2.22. تداعيات هذه التغيرات في تغذية الطفل
 - 2.2.22. آليات تجنب سوء التغذية ذات الصلة
 - 3.22. التغذية في حالات الإسهال الحاد
 - 1.3.22. تداعيات هذه التغيرات في تغذية الطفل
 - 2.3.22. آليات تجنب سوء التغذية ذات الصلة
- 4.22. تغذية الطفل المصاب بمرض الاضطرابات الهضمية
 - 1.4.22. تداعيات هذه التغيرات في تغذية الطفل
 - 2.4.22. آليات تجنب سوء التغذية ذات الصلة
- 5.22. تغذية الطفل المصاب بمرض التهاب الأمعاء
 - 1.5.22. تداعيات هذه التغيرات في تغذية الطفل
 - 2.5.22. آليات تجنب سوء التغذية ذات الصلة
- 6.22. التغذية عند الأطفال المصابين بسوء الامتصاص / متلازمة الجهاز الهضمي
 - 1.6.22. تداعيات هذه التغيرات في تغذية الطفل
 - 2.6.22. آليات تجنب سوء التغذية ذات الصلة
- 7.22. تغذية الطفل المصاب بالإمساك
 - 1.7.22. آليات غذائية لمنع الإمساك
 - 2.7.22. الآليات الغذائية لعلاج الإمساك
- 8.22. تغذية الطفل المصاب بأمراض الكبد
 - 1.8.22. تداعيات هذه التغيرات في تغذية الطفل
 - 2.8.22. آليات تجنب سوء التغذية ذات الصلة
 - 3.8.22. أنظمة غذائية خاصة

الوحدة 20. التغذية السريرية في طب الأطفال

- 1.20. مفهوم العلاج الغذائي في طب الأطفال
 - 1.1.20. تقييم المريض الذي يحتاج إلى دعم غذائي
 - 2.1.20. دواعي الإستعمال
- 2.20. معلومات عامة عن التغذية المعوية والحقنية
 - 1.2.20. التغذية المعوية للأطفال
 - 2.2.20. التغذية الوريدية للأطفال
- 3.20. المنتجات الغذائية المستخدمة في الأطفال المرضى وذوي الاحتياجات الخاصة
 - 4.20. تنفيذ ومراقبة مرضى الدعم الغذائي
 - 1.4.20. المريض الحرج
 - 2.4.20. مريض الأمراض العصبية
- 5.20. التغذية المنزلية الصناعية
- 6.20. المكملات الغذائية كدعم للنظام الغذائي التقليدي
- 7.20. البروبيوتيك والبريبايوتك في تغذية الأطفال

الوحدة 21. سوء تغذية الأطفال

- 1.21. سوء التغذية لدى الأطفال و نقص في التغذية
 - 1.1.21. الجوانب النفسية والاجتماعية
 - 2.1.21. تقييم طب الأطفال
 - 3.1.21. العلاج والمتابعة
- 2.21. فقر الدم التغذوي
 - 1.2.21. أنواع فقر الدم التغذوي الأخرى في مرحلة الطفولة
- 3.21. نقص الفيتامينات والعناصر النزرة
 - 1.3.21. الفيتامينات
 - 2.3.21. العناصر النزرة
 - 3.3.21. الكشف والعلاج
- 4.21. الدهون في النظام الغذائي للأطفال
 - 1.4.21. الأحماض الدهنية الأساسية
- 5.21. سمنة الأطفال
 - 1.5.21. الوقاية
 - 2.5.21. تداعيات السمنة عند الاطفال
 - 3.5.21. العلاج التغذوي

الوحدة 23. التغذية والأمراض غير الهضمية في الطفولة

- 1.23. صعوبات واضطرابات التغذية لدى الأطفال
 - 1.1.23. الجوانب الفسيولوجية
 - 2.1.23. الجوانب النفسية
- 2.23. اضطرابات السلوك الغذائي
 - 1.2.23. فقدان الشهية
 - 2.2.23. الشره المرضي
 - 3.2.23. آخرون
- 3.23. أخطاء فطرية في التمثيل الغذائي
 - 1.3.23. أسس علاج نظامه الغذائي
- 4.23. التغذية في عسر شحميات الدم
 - 1.4.23. آليات التغذية للوقاية من خلل الدهون
 - 2.4.23. الآليات الغذائية لعلاج عسر شحميات الدم
- 5.23. التغذية عند الطفل المصاب بالسكري
 - 1.5.23. تداعيات مرض السكري على تغذية الطفل
 - 2.5.23. آليات تجنب سوء التغذية ذات الصلة
- 6.23. التغذية عند الطفل المصاب بالتوحد
 - 1.6.23. تداعيات هذا التغيير على تغذية الطفل
 - 2.6.23. آليات تجنب سوء التغذية ذات الصلة
- 7.23. التغذية عند الأطفال المصابين بالسرطان
 - 1.7.23. تداعيات المرض وعلاجاته في تغذية الطفل
 - 2.7.23. آليات تجنب سوء التغذية ذات الصلة
- 8.23. تغذية الطفل المصاب بأمراض الرئة المزمنة
 - 1.8.23. تداعيات هذا التغيير على تغذية الطفل
 - 2.8.23. آليات تجنب سوء التغذية ذات الصلة
- 9.23. تغذية الطفل المصاب باعتلال الكلية
 - 1.9.23. تداعيات هذا التغيير على تغذية الطفل
 - 2.9.23. آليات تجنب سوء التغذية ذات الصلة
 - 3.9.23. أنظمة غذائية خاصة
- 10.23. تغذية الطفل المصاب بالحساسية و / أو عدم تحمل الطعام
 - 1.10.23. أنظمة غذائية خاصة
- 11.23. التغذية في الطفولة وأمراض العظام
 - 1.11.23. آليات صحة العظام الجيدة في مرحلة الطفولة

الوحدة 24. التغذية في ممارسة الرياضة

- 1.24. فيزيولوجيا التمارين الرياضية
 - 2.24. التكيف الفسيولوجي مع أنواع مختلفة من التمارين
 - 3.24. التكيف الأيضي لممارسة الرياضة. التنظيم والرقابة
 - 4.24. تقييم احتياجات الطاقة والحالة الغذائية للرياضي
 - 5.24. تقييم القدرة البدنية للرياضي
 - 6.24. التغذية في مختلف مراحل الممارسة الرياضية
 - 1.6.24. ما قبل المنافسة
 - 2.6.24. أثناءها
 - 3.6.24. ما بعد المنافسة
 - 7.24. الإماهة
 - 1.7.24. التنظيم والاحتياجات
 - 2.7.24. أنواع المشروبات
 - 8.24. التخطيط الغذائي المتكيف مع الأساليب الرياضية
 - 9.24. معينات زيادة الطاقة
 - 10.24. التغذية في الشفاء من الإصابات الرياضية
 - 11.24. الاضطرابات النفسية المتعلقة بممارسة الرياضة
 - 1.11.24. اضطرابات الأكل فيغوريكسيا (اضطراب صورة الجسم العضلي) وأورثوريكسيا (الهوس بالأكل الصحي) وأنوريكسيا (فقدان الشهية العصبي)
 - 2.11.24. التعب بسبب التمرين المفرط
 - 3.11.24. التالوث الرياضي الأثثوي
 - 12.24. دور المدرب في الأداء الرياضي

الوحدة 25. تقييم الحالة التغذوية وحساب الخطط الغذائية الشخصية والتوصيات والمتابعة

- 1.25. التاريخ السريري والسجلات السابقة
 - 1.1.25. المتغيرات الفردية التي تؤثر على استجابة الخطة الغذائية
 - 2.25. الأنثروبومترية وتكوين الجسم
 - 3.25. تقييم عادات الأكل
 - 1.3.25. التقييم الغذائي لاستهلاك الغذاء
 - 4.25. فريق متعدد التخصصات والدوائر العلاجية
 - 5.25. حساب مدخلات الطاقة
 - 6.25. حساب الاستهلاك الموصى به من المغذيات الدقيقة والكبيرة

الوحدة 27. البروبيوتيك والبريبايوتكس والميكروبات والصحة

- 1.27 البروبيوتيك
- 2.27 البريبايوتك
- 3.27 التطبيقات السريرية للبروبيوتيك والبريبايوتكس في أمراض الجهاز الهضمي
- 4.27 التطبيقات السريرية لأمراض الغدد الصماء واضطرابات القلب والأوعية الدموية
- 5.27 التطبيقات السريرية للبروبيوتيك والبريبايوتكس في المسالك البولية
- 6.27 التطبيقات السريرية للبروبيوتيك والبريبايوتكس في أمراض النساء
- 7.27 التطبيقات السريرية للبروبيوتيك والبريبايوتكس في علم المناعة
- 8.27 التطبيقات السريرية للبروبيوتيك والبريبايوتكس في أمراض التغذية
- 9.27 التطبيقات السريرية للبروبيوتيك والبريبايوتكس في الأمراض العصبية
- 10.27 التطبيقات السريرية للبروبيوتيك والبريبايوتكس في المرضى ذوي الحالات الحرجة
- 11.27 منتجات الألبان كمصدر طبيعي للبروبيوتيك والبريبايوتكس

الوحدة 28. الأغذية من أجل الصحة والإنصاف والاستدامة

- 1.28 الأغذية المستدامة ومتغيرات الغذاء التي تؤثر على البصمة البيئية
 - 1.1.28 آثار الكربون
 - 2.1.28 البصمة المائية
- 2.28 هدر الغذاء كمسألة فردية ومرتبطة بصناعة المواد الغذائية
- 3.28 فقدان التنوع البيولوجي على مختلف المستويات وتأثيره على صحة الإنسان: الكائنات الحية الدقيقة
- 4.28 المواد السامة والغريبة في الغذاء وتأثيرها على الصحة
- 5.28 التشريعات الغذائية الحالية
 - 1.5.28 الملصقات والإضافات والمقترحات التنظيمية في التسويق والإعلان
 - 6.28 التغذية واضطرابات الغدد الصماء
 - 7.28 وباء السمنة وسوء التغذية العالمي المرتبطين بعدم المساواة: "كوكب السمينين والججاج"
 - 8.28 النظام الغذائي في الطفولة والشباب واكتساب العادات في مرحلة البلوغ
 - 1.8.28 الأطعمة والمشروبات فائقة المعالجة غير المياه: مشكلة سكانية
 - 9.28 صناعة المواد الغذائية والتسويق والإعلان والشبكات الاجتماعية وتأثيرها على خيارات الغذاء
 - 10.28 توصيات غذائية صحية ومستدامة وغير سامة: السياسة

- 7.25 التوصية بكميات وتواتر استهلاك الغذاء
 - 1.7.25 نماذج الطاقة
 - 2.7.25 المخطط
 - 3.7.25 توزيع الجرعات اليومية
- 8.25 نماذج تخطيط النظام الغذائي
 - 1.8.25 القوائم الأسبوعية
 - 2.8.25 يؤخذ يوميا
 - 3.8.25 منهجية التبادل الغذائي
- 9.25 تغذية المستشفى
 - 1.9.25 نماذج النظام الغذائي
 - 2.9.25 خوارزميات القرار
- 10.25 التعليم
 - 1.10.25 الجوانب النفسية
 - 2.10.25 المحافظة على عادات الأكل
 - 3.10.25 توصيات في التعافي

الوحدة 26. الاستشارة الغذائية

- 1.26 كيف يتم تنفيذ الاستشارة الغذائية
 - 1.1.26 دراسة السوق والمنافسة
 - 2.1.26 الزبائن
 - 3.1.26 التسويق. الشبكات الاجتماعية
- 2.26 علم النفس والتغذية
 - 1.2.26 الجوانب النفسية والاجتماعية التي تؤثر على السلوك الغذائي
 - 2.2.26 تقنيات المقابلة
 - 3.2.26 نصائح غذائية
 - 4.2.26 إدارة التوتر
 - 5.2.26 التثقيف الغذائي للأطفال والكبار

المنهجية

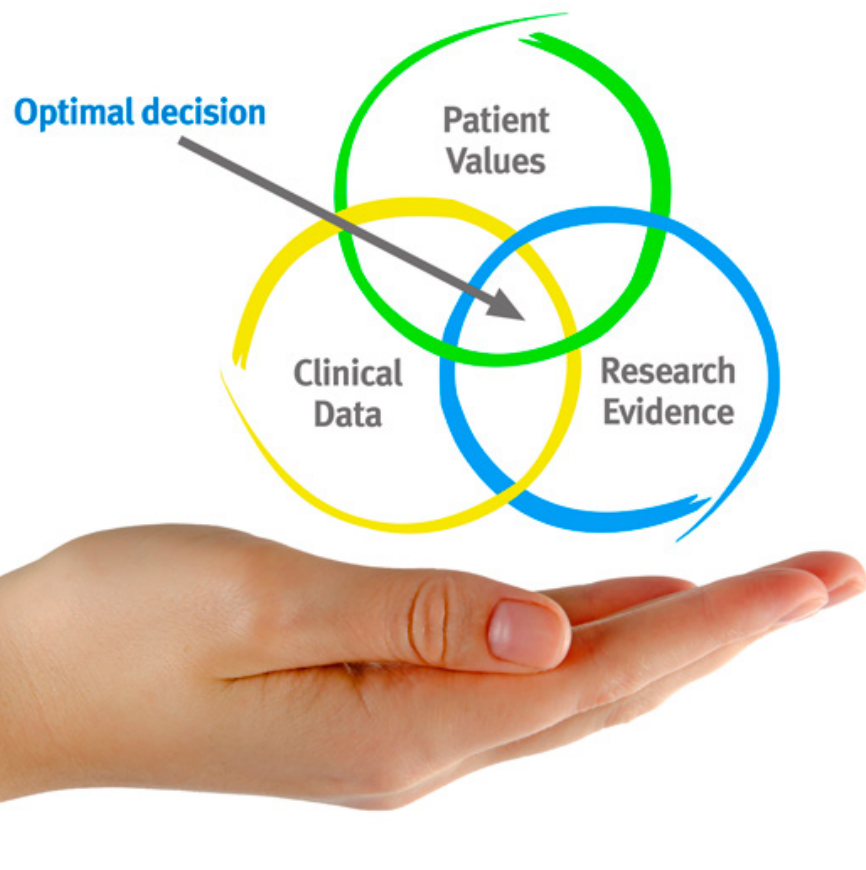
يقدم هذا البرنامج التدريبي طريقة مختلفة للتعلم. فقد تم تطوير منهجيتنا من خلال أسلوب التعليم المرتكز على التكرار: Relearning أو ما يعرف بمنهجية إعادة التعلم.

يتم استخدام نظام التدريس هذا، على سبيل المثال، في أكثر كليات الطب شهرة في العالم، وقد تم اعتباره أحد أكثر المناهج فعالية في المنشورات ذات الصلة مثل مجلة نيو إنجلند الطبية (New England Journal of Medicine).





اكتشف منهجية *Relearning* (منهجية إعادة التعلم)، وهي نظام يتخلى عن التعلم الخطي التقليدي ليأخذك عبر أنظمة التدريس التعليم المرتكزة على التكرار: إنها طريقة تعلم أثبتت فعاليتها بشكل كبير، لا سيما في المواد الدراسية التي تتطلب الحفظ"



في كلية التمريض بجامعة TECH نستخدم منهج دراسة الحالة

أمام حالة معينة، ما الذي يجب أن يفعله المهني؟ خلال البرنامج، سيواجه الطلاب العديد من الحالات السريرية المحاكية بناءً على مرضى حقيقيين وسيتعين عليهم فيها التحقيق ووضع الفرضيات وأخيراً حل الموقف. هناك أدلة علمية وفيرة على فعالية المنهج. حيث يتعلم الممرضون والممرضات بشكل أفضل وأسرع وأكثر استدامة مع مرور الوقت.

مع جامعة TECH يمكن للمرضين والممرضات تجربة طريقة تعلم تهز أسس الجامعات التقليدية في جميع أنحاء العالم.

وفقاً للدكتور Gérvas، فإن الحالة السريرية هي العرض المشروح لمريض، أو مجموعة من المرضى، والتي تصبح «حالة»، أي مثالاً أو نموذجاً يوضح بعض العناصر السريرية المميزة، إما بسبب قوتها التعليمية، أو بسبب تفردتها أو ندرتها. لذا فمن الضروري أن تستند الحالة إلى الحياة المهنية الحالية، في محاولة لإعادة إنشاء عوامل التكيف الحقيقية في الممارسة المهنية في مجال التمريض.



هل تعلم أن هذا المنهج تم تطويره عام 1912 في جامعة هارفارد للطلاب دارسي القانون؟ وكان يتمثل منهج دراسة الحالة في تقديم مواقف حقيقية معقدة لهم لكي يقوموا باتخاذ القرارات وتبرير كيفية حلها. وفي عام 1924 تم تأسيسها كمنهج تدريس قياسي في جامعة هارفارد"

تُبر فعالية المنهج بأربعة إنجازات أساسية:

1. المرصون الذين يتبعون هذا المنهج لا يحققون فقط استيعاب المفاهيم، ولكن أيضاً تنمية قدراتهم العقلية من خلال التمارين التي تقيم المواقف الحقيقية وتقوم بتطبيق المعرفة المكتسبة.

2. يتم التعلم بطريقة قوية في القدرات العملية التي تسمح للممرض وللممرضة بدمج المعرفة بشكل أفضل في المستشفى أو في بيئة الرعاية الأولية.

3. يتم تحقيق استيعاب أبسط وأكثر كفاءة للأفكار والمفاهيم، وذلك بفضل منهج المواقف التي نشأت من الواقع.

4. يصبح الشعور بكفاءة الجهد المستثمر حافزاً مهماً للغاية للطلاب، مما يترجم إلى اهتمام أكبر بالتعلم وزيادة في الوقت المخصص للعمل في المحاضرة الجامعية.



منهجية إعادة التعلم (Relearning)

تجمع جامعة TECH بين منهج دراسة الحالة ونظام التعلم عن بعد، 100% عبر الانترنت والقائم على التكرار، حيث تجمع بين 8 عناصر مختلفة في كل درس.

نحن نعزز منهج دراسة الحالة بأفضل منهجية تدريس 100% عبر الانترنت في الوقت الحالي وهي: منهجية إعادة التعلم والمعروفة بـ *Relearning*.

سوف يتعلم الممرض والممرضة من خلال الحالات الحقيقية وحل المواقف المعقدة في بيئات التعلم المحاكاة. تم تطوير هذه المحاكاة من أحدث البرامج التي تسهل التعلم الغامر.

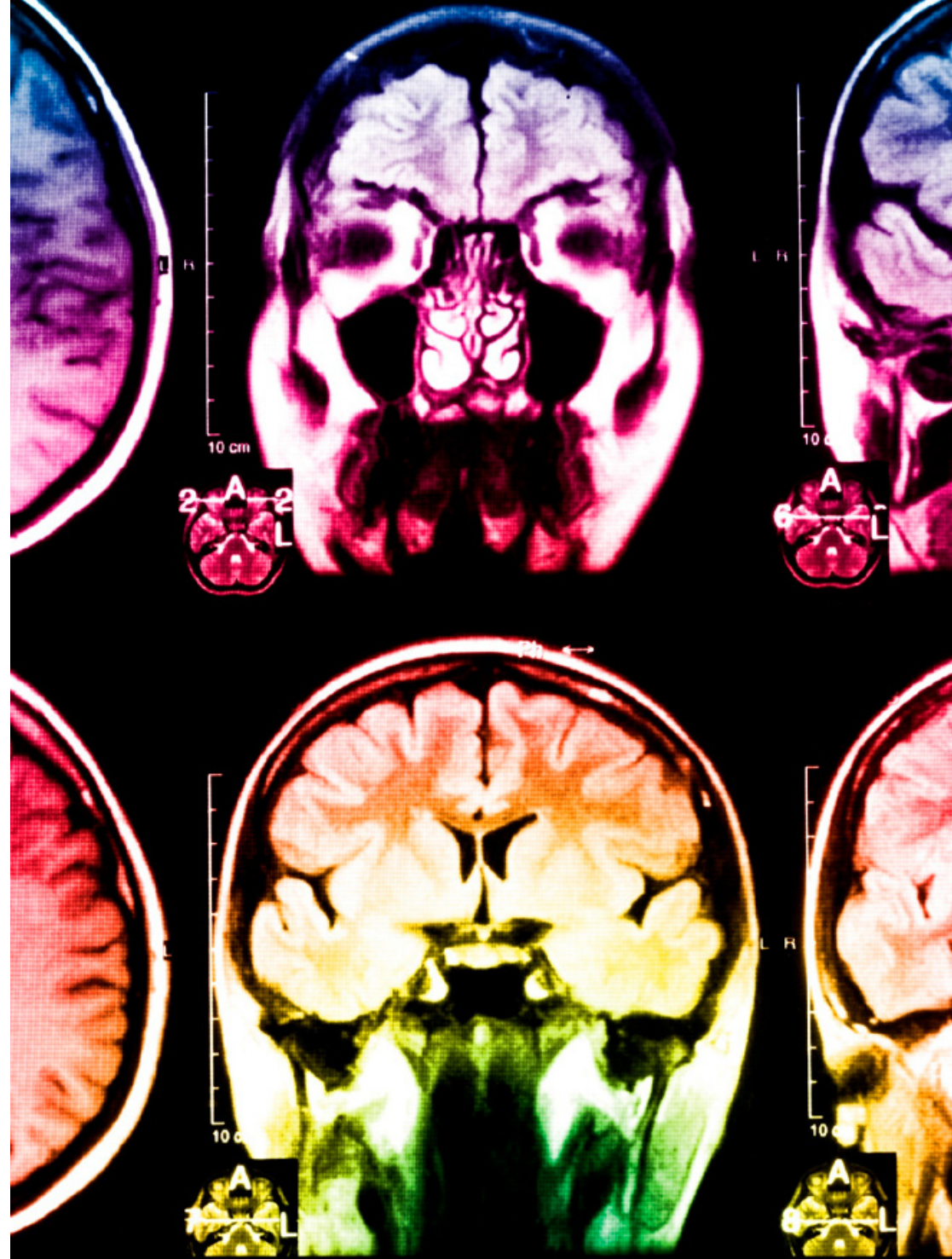
في طليعة المناهج التربوية في العالم، تمكنت منهجية إعادة التعلم من تحسين مستويات الرضا العام للمهنيين، الذين أكملوا دراساتهم، فيما يتعلق بمؤشرات الجودة لأفضل جامعة عبر الإنترنت في البلدان الناطقة بالإسبانية (جامعة كولومبيا).

من خلال هذه المنهجية، قمنا بتدريب أكثر من 175000 ممرض بنجاح غير مسبوقة، في جميع التخصصات السريرية بغض النظر عن عبء التدريب العملي. تم تطوير منهجيتنا التربوية في بيئة شديدة المتطلبات، مع طلاب جامعيين يتمتعون بمظهر اجتماعي واقتصادي مرتفع ومتوسط عمر يبلغ 43.5 عاماً.

ستتيح لك منهجية إعادة التعلم والمعروفة بـ *Relearning*، التعلم بجهد أقل ومزيد من الأداء، وإشراكك بشكل أكبر في تخصصك، وتنمية الروح النقدية لديك، وكذلك قدرتك على الدفاع عن الحجج والآراء المتباينة: إنها معادلة واضحة للنجاح.

في برنامجنا، التعلم ليس عملية خطية، ولكنه يحدث في شكل لولبي (نتعلم ثم نطرح ماتعلمناه جانباً فننساها ثم نعيد تعلمه). لذلك، نقوم بدمج كل عنصر من هذه العناصر بشكل مركزي.

النتيجة الإجمالية التي حصل عليها نظام التعلم في TECH هي 8.01، وفقاً لأعلى المعايير الدولية.



يقدم هذا البرنامج أفضل المواد التعليمية المُعدَّة بعناية للمهنيين:

المحتويات التعليمية



إنشاء جميع المحتويات التعليمية من قبل المتخصصين الذين سيقومون بتدريس البرنامج الجامعي، خصيصاً لها، بحيث يكون التطوير التعليمي محدداً وملموشاً بشكل حقيقي.

يتم بعد ذلك تطبيق هذه المحتويات على التنسيق السمعي البصري والذي سيكون الطريقة التي سنتبناها خلال توافلنا عبر الإنترنت في جامعة TECH. كل ذلك، مع التقنيات الأكثر ابتكاراً التي تتيح لنا أن نقدم لك جودة عالية، في كل جزء من الدورة سنضعه في خدمة الطالب.

أحدث تقنيات وإجراءات التمريض المعروضة في الفيديوهات



تقدم TECH للطلاب أحدث التقنيات وأحدث التطورات التعليمية والتقنيات الرائدة في الوقت الراهن في مجال التمريض. كل هذا، بصيغة المتحدث، بأقصى درجات الصرامة، موضحاً ومفصلاً للمساهمة في استيعاب وفهم الطالب. وأفضل ما في الأمر أنه يمكنك مشاهدتها عدة مرات كما تريد.

ملخصات تفاعلية

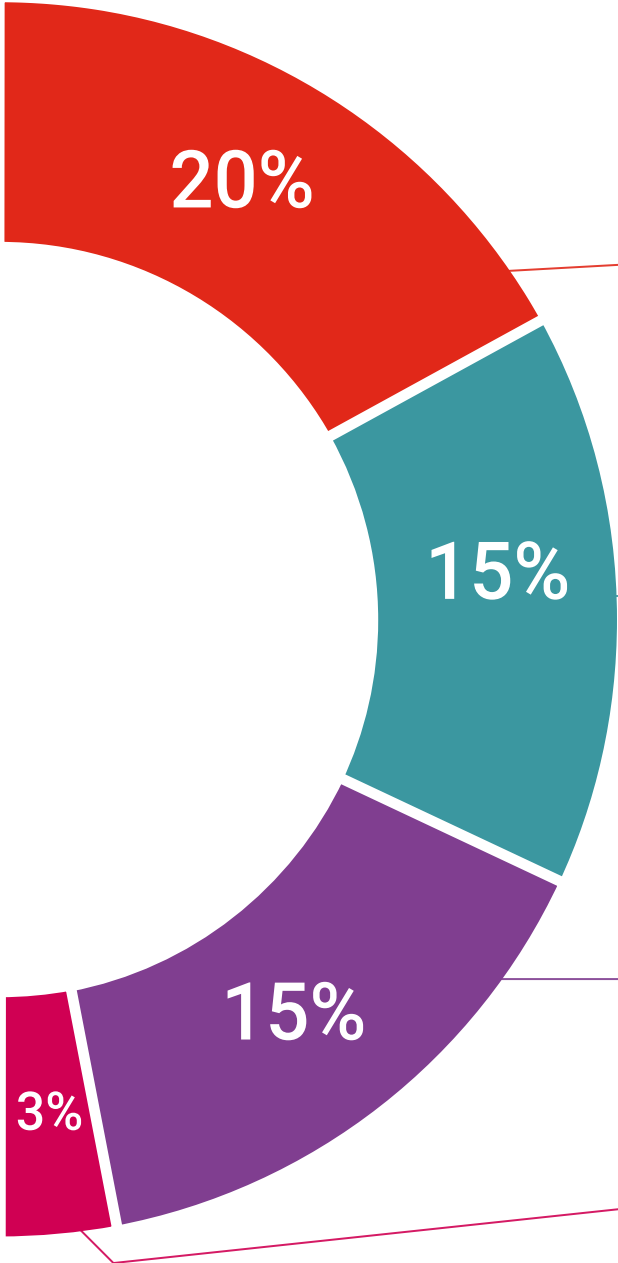


يقدم فريق جامعة TECH المحتويات بطريقة جذابة وديناميكية في أقراص الوسائط المتعددة التي تشمل الملفات الصوتية والفيديوهات والصور والرسوم البيانية والخرائط المفاهيمية من أجل تعزيز المعرفة. اعترفت شركة مايكروسوفت بهذا النظام التعليمي الفريد لتقديم محتوى الوسائط المتعددة على أنه "قصة نجاح أوروبية".

قراءات تكميلية



المقالات الحديثة، ووثائق اعتمدت بتوافق الآراء، والأدلة الدولية.. من بين آخرين. في مكتبة جامعة TECH الافتراضية، سيتمكن الطالب من الوصول إلى كل ما يحتاجه لإكمال تدريبه.





تحليل الحالات التي تم إعدادها من قبل الخبراء وإرشاد منهم

يجب أن يكون التعلم الفعال بالضرورة سياقياً. لذلك، تقدم TECH تطوير حالات واقعية يقوم فيها الخبير بإرشاد الطالب من خلال تنمية الانتباه وحل المواقف المختلفة: طريقة واضحة ومباشرة لتحقيق أعلى درجة من الفهم.



الاختبار وإعادة الاختبار

يتم بشكل دوري تقييم وإعادة تقييم معرفة الطالب في جميع مراحل البرنامج، من خلال الأنشطة والتدريبات التقييمية وذاتية التقييم: حتى يتمكن من التحقق من كيفية تحقيق أهدافه.



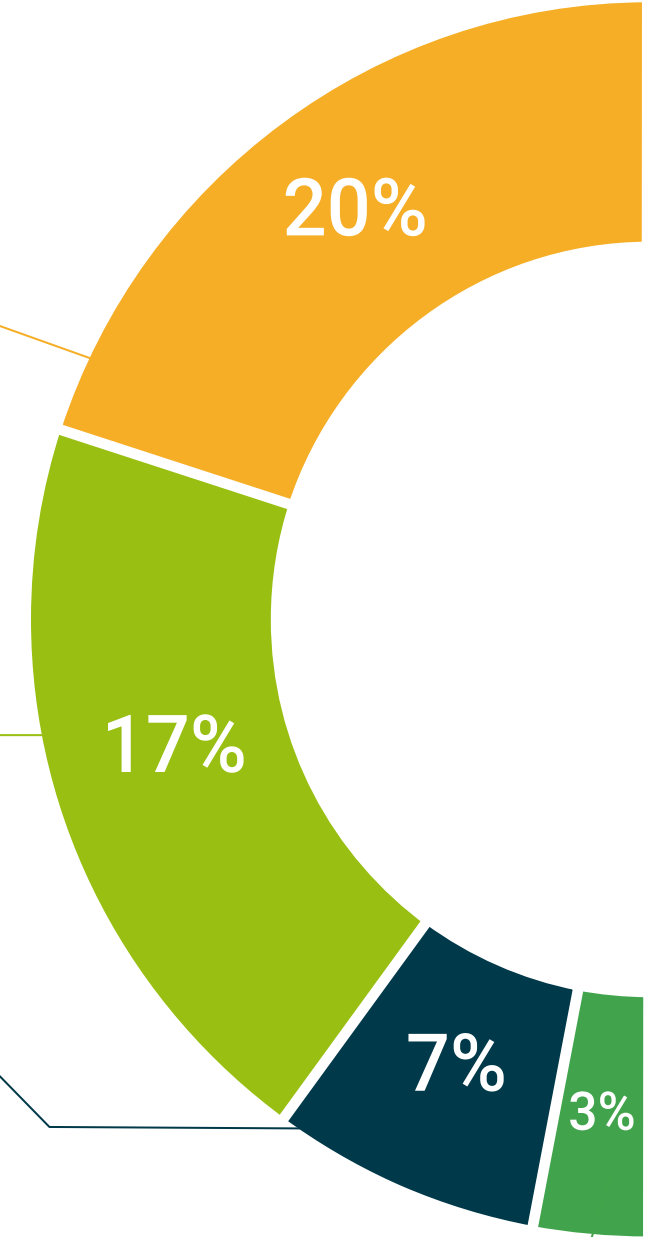
المحاضرات الرئيسية

هناك أدلة علمية على فائدة المراقبة بواسطة الخبراء كطرف ثالث في عملية التعلم. إن مفهوم ما يسمى *Learning from an Expert* أو التعلم من خبير يقوي المعرفة والذاكرة، ويولد الثقة في القرارات الصعبة في المستقبل.



إرشادات توجيهية سريعة للعمل

تقدم جامعة TECH المحتويات الأكثر صلة بالمحاضرة الجامعية في شكل أوراق عمل أو إرشادات توجيهية سريعة للعمل. إنها طريقة موجزة وعملية وفعالة لمساعدة الطلاب على التقدم في تعلمهم.



المؤهل العلمي

يضمن هذا ماجستير متقدم في التغذية السريرية في مجال التمريض، الأكثر دقة وحداثة بالإضافة إلى الحصول على مؤهل اجتياز الماجستير المتقدم الصادر عن TECH الجامعة التكنولوجية.



اجتاز هذا البرنامج بنجاح واحصل على شهادتك الجامعية
دون الحاجة إلى السفر أو القيام بأية إجراءات مرهقة"



إن المؤهل الصادر عن **TECH الجامعة التكنولوجية** سوف يشير إلى التقدير الذي تم الحصول عليه في برنامج الماجستير الخاص وسوف يفي بالمتطلبات التي عادة ما تُطلب من قبل مكاتب التوظيف ومسابقات التعيين ولجان التقييم الوظيفي والمهني.

المؤهل العلمي: **ماجستير متقدم في التغذية السريرية في مجال التمريض**

طريقة: **عبر الإنترنت**

مدة: **سنتين**

يحتوي هذا **ماجستير متقدم في التغذية السريرية في مجال التمريض** على البرنامج العلمي الأكثر اكتمالا وحدثة في السوق.

بعد اجتياز الطالب للتقييمات، سوف يتلقى عن طريق البريد العادي *مصحوب بعلم وصول مؤهل **ماجستير خاص** ذا الصلة الصادر عن **TECH الجامعة التكنولوجية**.

ماجستير متقدم في الأداء الرياضي العالي

التوزيع العام للحظة الدراسية

الدرجة	المادة	الطريقة	عدد الساعات	الدرجة	المادة	الطريقة	عدد الساعات
1 ^o	تطورات جديدة في الكيمياء	إجمالي	150	1 ^o	تطورات جديدة في الكيمياء	إجمالي	150
1 ^o	الاحاديث الحالية في التغذية	إجمالي	150	1 ^o	الاحاديث الحالية في التغذية	إجمالي	150
1 ^o	علم الوراثة الجزيئية 1	إجمالي	150	1 ^o	علم الوراثة الجزيئية 1	إجمالي	150
1 ^o	علم الوراثة الجزيئية 2 تعدد الأشكال الجينية الرئيسية	إجمالي	150	1 ^o	علم الوراثة الجزيئية 2 تعدد الأشكال الجينية الرئيسية	إجمالي	150
1 ^o	علم الوراثة الجزيئية 3	إجمالي	150	1 ^o	علم الوراثة الجزيئية 3	إجمالي	150
1 ^o	علم الوراثة الجزيئية	إجمالي	150	1 ^o	علم الوراثة الجزيئية	إجمالي	150
1 ^o	علم الأحياء والبيولوجيا	إجمالي	150	1 ^o	علم الأحياء والبيولوجيا	إجمالي	150
1 ^o	التقنيات الحسابية لتقنية الجينوم	إجمالي	150	1 ^o	التقنيات الحسابية لتقنية الجينوم	إجمالي	150
1 ^o	علم التنقيب	إجمالي	150	1 ^o	علم التنقيب	إجمالي	150
1 ^o	علاقة عدم التحيز، الحساسية والخصوصية	إجمالي	150	1 ^o	علاقة عدم التحيز، الحساسية والخصوصية	إجمالي	150
1 ^o	القائمة على زيادة الوعي والمسئولية والأعراض المتعددة لها	إجمالي	150	1 ^o	القائمة على زيادة الوعي والمسئولية والأعراض المتعددة لها	إجمالي	150
1 ^o	التغذية في أمراض الجهاز الهضمي	إجمالي	150	1 ^o	التغذية في أمراض الجهاز الهضمي	إجمالي	150
1 ^o	التغذية في أمراض العبد الصفراء والتمثيل الغذائي	إجمالي	150	1 ^o	التغذية في أمراض العبد الصفراء والتمثيل الغذائي	إجمالي	150
1 ^o	التغذية في أمراض الجهاز الهضمي	إجمالي	150	1 ^o	التغذية في أمراض الجهاز الهضمي	إجمالي	150
2 ^o	التغذية في أمراض الكلى	إجمالي	150	2 ^o	التغذية في أمراض الكلى	إجمالي	150
2 ^o	التغذية في حالات خاصة	إجمالي	150	2 ^o	التغذية في حالات خاصة	إجمالي	150
2 ^o	التغذية السريرية وعلم التغذية المستشفي	إجمالي	150	2 ^o	التغذية السريرية وعلم التغذية المستشفي	إجمالي	150
2 ^o	التغذية الاجتماعية عند المسنين	إجمالي	150	2 ^o	التغذية الاجتماعية عند المسنين	إجمالي	150
2 ^o	صعوبات تغذية الطفل	إجمالي	150	2 ^o	صعوبات تغذية الطفل	إجمالي	150
2 ^o	التغذية السريرية في طب الأطفال	إجمالي	150	2 ^o	التغذية السريرية في طب الأطفال	إجمالي	150
2 ^o	سوء تغذية الأطفال	إجمالي	150	2 ^o	سوء تغذية الأطفال	إجمالي	150
2 ^o	التغذية وأمراض الجهاز الهضمي في مرحلة الطفولة	إجمالي	150	2 ^o	التغذية وأمراض الجهاز الهضمي في مرحلة الطفولة	إجمالي	150
2 ^o	التغذية والأمراض غير الهمجية في الطفولة	إجمالي	150	2 ^o	التغذية والأمراض غير الهمجية في الطفولة	إجمالي	150
2 ^o	التغذية في ممارسة الرياضة	إجمالي	150	2 ^o	التغذية في ممارسة الرياضة	إجمالي	150
2 ^o	تقييم صحة الطفولة وسوء التغذية العالمية المتعددة ومتنوعة	إجمالي	150	2 ^o	تقييم صحة الطفولة وسوء التغذية العالمية المتعددة ومتنوعة	إجمالي	150
2 ^o	المستشرفة العالمية	إجمالي	150	2 ^o	المستشرفة العالمية	إجمالي	150
2 ^o	البيولوجيا والبيولوجيا والميكروبيات والصحة	إجمالي	150	2 ^o	البيولوجيا والبيولوجيا والميكروبيات والصحة	إجمالي	150
2 ^o	الأغذية من أجل الصحة والوقاية والاسعاد	إجمالي	150	2 ^o	الأغذية من أجل الصحة والوقاية والاسعاد	إجمالي	150

tech الجامعة التكنولوجية

Tere Guevara Navarro
أ. د. / رئيس الجامعة

tech الجامعة التكنولوجية

شهادة تخرج
هذه الشهادة مصنوعة إلى

المواطن/المواطنة مع وثيقة تحقيق شخصية رقم
للاجتياز/للاجتيازها بنجاح والحصول على برنامج

ماجستير متقدم
في
الأداء الرياضي العالي

وهي شهادة خاصة من هذه الجامعة موافقة لـ 3000 ساعة، مع تاريخ بدء يوم/شهر/ سنة وتاريخ انتهاء يوم/شهر/سنة

تيك مؤسسة خاصة للتعليم العالي معتمدة من وزارة التعليم العام منذ 28 يونيو 2018
في تاريخ 17 يونيو 2020

Tere Guevara Navarro
أ. د. / رئيس الجامعة

يعد أن يكون هذا المؤهل الخاص مضموناً، إنما بالمؤهل الجامعي المتمكن الصادر عن السلطات المختصة بالاعتماد المرادفة العلمية في كل بلد
AFWOR23S techtute.com/certificates

الجامعة
التيكولوجية
tech

ماجستير متقدم

التغذية السريرية في مجال التمريض

« طريقة التدريس: أونلاين

« مدة الدراسة: سنتين

« المؤهل الجامعي من: TECH الجامعة التكنولوجية

« مواعيد الدراسة: وفقاً لوتيرتك الخاصة

« الامتحانات: أونلاين

ماجستير متقدم التغذية السريرية في مجال التمريض