

Universitätsexperte

Pathologien im Zusammenhang
mit Dysphagie



Universitätsexperte

Pathologien im Zusammenhang mit Dysphagie

- » Modalität: online
- » Dauer: **6 Monate**
- » Qualifizierung: TECH Technologische Universität
- » Zeitplan: in Ihrem eigenen Tempo
- » Prüfungen: online

Internetzugang: www.techtute.com/de/medizin/spezialisierung/spezialisierung-pathologien-zusammenhang-dysphagie

Index

01

Präsentation

Seite 4

02

Ziele

Seite 8

03

Kursleitung

Seite 12

04

Struktur und Inhalt

Seite 16

05

Methodik

Seite 22

06

Qualifizierung

Seite 30

01

Präsentation

Die hohe Zahl von Patienten mit Parkinson, Demenz und Schlaganfall hat die Zahl der Patienten mit Schluckproblemen erhöht. In dieser Hinsicht hatten die Fortschritte bei den bildgebenden Diagnoseverfahren, den Diagnosetechniken und der multidisziplinären Arbeit einen erheblichen Einfluss auf die Genesung der Patienten. Aus diesem Grund hat TECH diese Fortbildung in einem 100%igen Online-Unterrichtsformat konzipiert, das Fachleuten eine hochmoderne Vision der wichtigsten Pathologien im Zusammenhang mit Dysphagie, Beurteilungs- und Interventionsmethoden bietet. Und das alles aus einer ganzheitlichen Perspektive und mit dem besten multimedialen didaktischen Material, das von Experten mit Erfahrung auf diesem Gebiet erarbeitet wurde.



“

In nur 6 Monaten werden Sie auf den neuesten Stand der Diagnose und der Behandlung der wichtigsten Pathologien im Zusammenhang mit Dysphagie gebracht"

In einer immer älter werdenden Gesellschaft mit einem hohen Maß an Stress treten neurologische Erkrankungen immer häufiger auf. Einige von ihnen, wie die Parkinson-Krankheit, ALS, Demenz oder Multiple Sklerose, führen zu Schwierigkeiten beim Schlucken von flüssigen oder festen Stoffen. Forschungsstudien in diesem Bereich haben jedoch zu wesentlich wirksameren Therapien und genaueren Bewertungsmethoden für die Patienten geführt.

Gleichzeitig hat die interdisziplinäre Arbeit mit anderen Fachleuten aus Bereichen wie Logopädie oder Psychologie das therapeutische Handeln verstärkt. Vor diesem Hintergrund hat TECH diesen 6-monatigen Universitätsexperten in Pathologien im Zusammenhang mit Dysphagie entwickelt.

Ein Programm, das sich auf die Ätiologie und Diagnose von Dysphagie sowie auf die wichtigsten Fortschritte bei dieser Störung bei Patienten mit neurologischen Erkrankungen, Warnzeichen und Strategien zur Verbesserung der Nahrungsaufnahme konzentriert. Darüber hinaus erfahren die Studenten mehr über psychogene Dysphagie, neuropsychologische Faktoren, ihre Symptome und die wirksamsten Empfehlungen für Familien.

Ebenso stehen den Studenten im Rahmen dieses Aktualisierungsprozesses zahlreiche pädagogische Hilfsmittel zur Verfügung, wie z. B. Videozusammenfassungen zu jedem Thema, detaillierte Videos, Fachlektüre und klinische Fallstudien. In diesem Zusammenhang wendet diese akademische Einrichtung die *Relearning*-Methode an, die auf der Wiederholung von Inhalten beruht und es ermöglicht, die wichtigsten Konzepte zu verstärken und die Studienzeiten zu reduzieren.

Dies ist eine ausgezeichnete Gelegenheit für Fachleute, mit den Entwicklungen in diesem Bereich durch eine flexible und praktische Fortbildung Schritt zu halten. Die Studenten benötigen lediglich ein digitales Gerät mit einer Internetverbindung, um zu jeder Tageszeit die auf der virtuellen Plattform bereitgestellten Inhalte abrufen zu können. Dies bietet Ärzten eine ideale akademische Option, die sie mit ihren anspruchsvollen täglichen Aufgaben kombinieren können.

Dieser **Universitätsexperte in Pathologien im Zusammenhang mit Dysphagie** enthält das vollständigste und aktuellste wissenschaftliche Programm auf dem Markt. Die wichtigsten Merkmale sind:

- Die Entwicklung von praktischen Fällen, die von Experten in Hals-Nasen-Ohren-Heilkunde und Logopädie vorgestellt werden
- Der anschauliche, schematische und äußerst praxisnahe Inhalt vermittelt alle für die berufliche Praxis unverzichtbaren wissenschaftlichen und praktischen Informationen
- Praktische Übungen, anhand derer der Selbstbewertungsprozess zur Verbesserung des Lernens verwendet werden kann
- Sein besonderer Schwerpunkt liegt auf innovativen Methoden
- Theoretische Lektionen, Fragen an den Experten, Diskussionsforen zu kontroversen Themen und individuelle Reflexionsarbeit
- Die Verfügbarkeit des Zugriffs auf die Inhalte von jedem festen oder tragbaren Gerät mit Internetanschluss



Eine Fortbildung, die es Ihnen ermöglicht, mit den Fortschritten, die durch die interdisziplinäre Arbeit in der Behandlung von Dysphagie erzielt werden, Schritt zu halten"

“

Dank TECH können Sie Ihre Fähigkeiten im Umgang mit Dysphagie verbessern und den Familien die wirksamsten Empfehlungen geben"

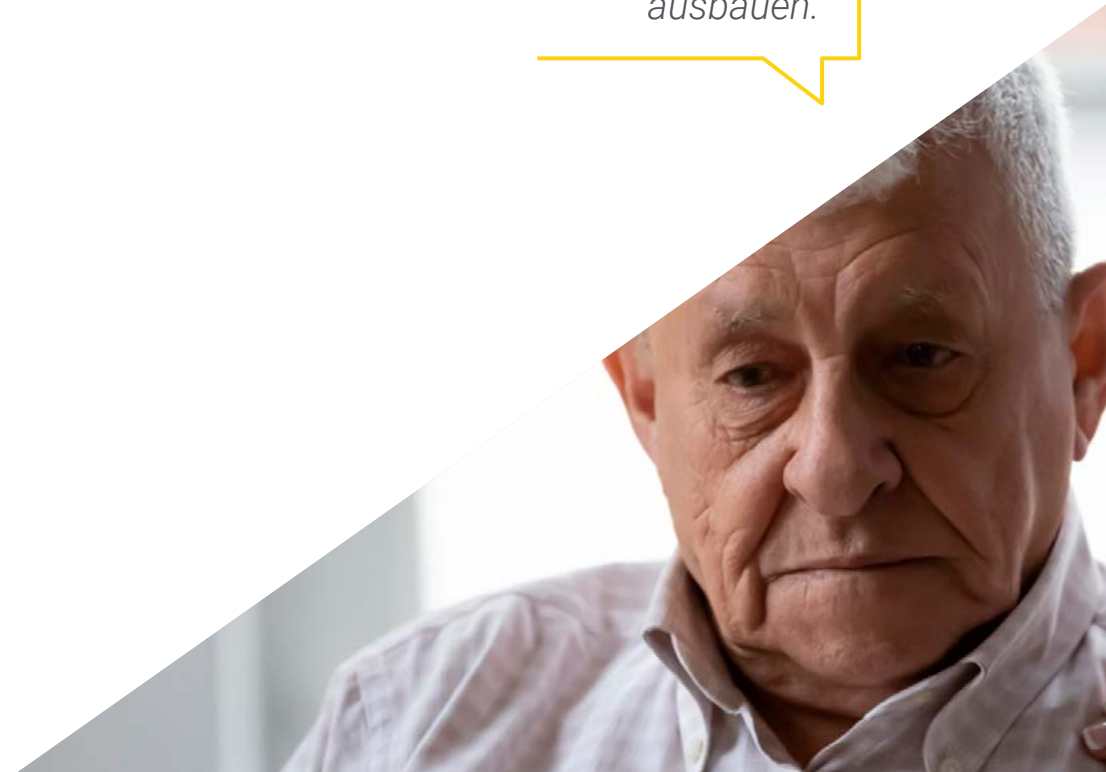
Das Dozententeam des Programms besteht aus Experten des Sektors, die ihre Berufserfahrung in diese Fortbildung einbringen, sowie aus renommierten Fachleuten von führenden Unternehmen und angesehenen Universitäten.

Die multimedialen Inhalte, die mit der neuesten Bildungstechnologie entwickelt wurden, werden der Fachkraft ein situiertes und kontextbezogenes Lernen ermöglichen, d. h. eine simulierte Umgebung, die eine immersive Fortbildung bietet, die auf die Ausführung von realen Situationen ausgerichtet ist.

Das Konzept dieses Programms konzentriert sich auf problemorientiertes Lernen, bei dem die Fachkraft versuchen muss, die verschiedenen Situationen aus der beruflichen Praxis zu lösen, die während des gesamten Studiengangs gestellt werden. Zu diesem Zweck wird sie von einem innovativen interaktiven Videosystem unterstützt, das von renommierten Experten entwickelt wurde.

Sie werden über die wirksamste Behandlungsstrategie für Patienten mit Guillain-Barré-Syndrom und Myasthenia gravis informiert.

Sie können Ihre Kenntnisse in Rehabilitationstechniken und spezifischen Therapien für Patienten mit neurologischer Dysphagie weiter ausbauen.



02 Ziele

Das Ziel dieses Universitätsexperten ist es, den Studenten einen soliden theoretischen Rahmen zu bieten, der durch einen praktischen Ansatz unterstützt wird und zu einem Update in Pathologien im Zusammenhang mit Dysphagie führt. In diesem Zusammenhang werden die Fachleute über die neuesten technischen Fortschritte in der diagnostischen Bildgebung und über Studien zu neurologischen oder psychogenen Dysphagien berichten. Zu diesem Zweck stellt TECH die fortschrittlichsten pädagogischen Instrumente der akademischen Szene zur Verfügung.





“

Aus einer theoretisch-praktischen Perspektive werden Sie sich mit der Dysphagie bei Patienten mit ALS, Schlaganfall oder Schädel-Hirn-Trauma (SHT) beschäftigen"



Allgemeine Ziele

- Aktualisieren der theoretischen und praktischen Kenntnissen über Dysphagie
- Entwickeln der Fähigkeiten zur klinischen Beurteilung
- Erstellen und Umsetzen von Behandlungsplänen nach den aktuellsten Verfahren
- Vertiefen der neuesten Technologien und Techniken
- Fördern der interdisziplinären Zusammenarbeit



TECH passt sich Ihnen und Ihren Lehplan an und hat deshalb eine 100%ige Online-Universitätsexperte entwickelt, die flexibel ist"





Spezifische Ziele

Modul 1. Ätiologie und Diagnose der Dysphagie

- ◆ Beschreiben der normalen Physiologie des Schluckens
- ◆ Ermitteln der Ursachen und Ätiologien der Dysphagie
- ◆ Erforschen der Symptome und Anzeichen der Dysphagie
- ◆ Vertiefen der Techniken zur klinischen Beurteilung

Modul 2. Neurologische Dysphagie

- ◆ Beschreiben der neurologischen Dysphagie
- ◆ Aufzeigen der neurologischen Erkrankungen, die Dysphagie verursachen können
- ◆ Untersuchen von Krankheiten wie Schlaganfall und Parkinson-Krankheit
- ◆ Identifizieren der Anzeichen und Symptome der neurologischen Dysphagie

Modul 3. Psychogene Dysphagie

- ◆ Vertiefen der psychogenen Dysphagie
- ◆ Identifizieren der Auslöser und prädisponierenden Faktoren für psychogene Dysphagie
- ◆ Vertiefen der Strategien für das Management und die Behandlung der psychogenen Dysphagie

03

Kursleitung

Im Interesse eines korrekten Aktualisierungsprozesses für medizinische Fachkräfte. TECH hat ein gründliches Auswahlverfahren für jeden einzelnen Dozenten durchgeführt, der an diesem Programm teilnimmt. Auf diese Weise haben Studenten garantiert Zugang zu einem umfassenden Lehrplan, der auf den neuesten klinischen Erkenntnissen zur Diagnose und Intervention bei Patienten mit Dysphagie-assoziierten Pathologien beruht. Aufgrund der Nähe der Lehrkräfte werden sie auch alle Fragen zu den Inhalten des Programms beantworten.





“

*Ein Programm, das von Fachleuten entwickelt wurde,
die über klinische Erfahrung im Umgang mit Patienten
mit verschiedenen Pathologien im Zusammenhang mit
Dysphagie verfügen"*

Leitung



Hr. Maeso i Riera, Josep

- Direktor der Abteilung für Hals-Nasen-Ohren-Heilkunde des Zentrums für Hals-Nasen-Ohren-Heilkunde und Ophthalmologie von Egara
- Oberarzt der Abteilung für Hals-Nasen-Ohren-Heilkunde in der Sektion Kopf und Hals, Universitätskrankenhaus Mútua de Terrassa
- Leitender Arzt der Abteilung für Dakryologie (Abteilung für Ophthalmologie) im Medizinischen Zentrum Delfos
- Leiter der Abteilung für Hals-Nasen-Ohren-Heilkunde des Krankenhauses Sanitas CIMA
- Kooperierender Arzt in der Abteilung für Hals-Nasen-Ohren-Heilkunde der Sanitas Kliniken
- Facharzt für Hals-Nasen-Ohren-Heilkunde
- Promotion in Medizin und Chirurgie an der Autonomen Universität von Barcelona
- Hochschulabschluss in Medizin und Chirurgie an der Autonomen Universität von Barcelona
- Diplom in Krankenhausmanagement der Hochschule für Betriebswirtschaft und Management
- Mitglied von: Katalanische Gesellschaft für Hals-Nasen-Ohren-Heilkunde, Spanische Gesellschaft für Hals-Nasen-Ohren-Heilkunde und zervikofaziale Pathologie, American Academy of Otolaryngology-Head and Neck Surgery



Fr. Marcos Galán, Victoria

- ♦ Direktorin der Zentren Crecemos contigo und Neuro-logo
- ♦ Spezialistin für Stimmpathologie und myofunktionelle Therapie
- ♦ Dozentin in der Abteilung für Physiotherapie in den Gesundheitswissenschaften an der Universität von Castilla La Mancha
- ♦ Dozentin in den Spezialisierungskursen für Logopädische Intervention im Gesundheitsbereich
- ♦ Spezialisierung in Stimmpathologie an der Universität von Alcalá
- ♦ Hochschulabschluss in Logopädie an der Universität Complutense von Madrid

Professoren

Fr. Gallego, Indira

- ♦ Logopädin bei Neuro-logo
- ♦ Logopädin an der öffentlichen Schule für Sonderpädagogik BIOS in Talavera de la Reina
- ♦ Logopädisches Zentrum Erre que erre in Toledo

04

Struktur und Inhalt

Der Lehrplan dieses Universitätsexperten in Pathologien im Zusammenhang mit Dysphagie wird durch zahlreiche zusätzliche und qualitativ hochwertige Lehrmaterialien unterstützt. In diesem Sinne stehen den Studenten multimediale Inhalte, Fachlektüre und Fallstudien zur Verfügung, auf die sie 24 Stunden am Tag von jedem digitalen Gerät mit Internetanschluss aus zugreifen können. Auf diese Weise erhalten die Ärzte die umfassendste Aktualisierung in diesem Bereich aus theoretisch-praktischer Sicht.





“

Informieren Sie sich über die Auswirkungen von Schluckbeschwerden bei Menschen mit Alzheimer und Demenz"

Modul 1. Ätiologie und Diagnose der Dysphagie

- 1.1. Dysphagie. Beeinträchtigung der nonverbalen Sprachfunktion
 - 1.1.1. Beeinträchtigte nonverbale Dysphagie
 - 1.1.2. Nonverbale Mundfunktion: Schlucken
 - 1.1.3. Physiologische Phasen des Schluckens
 - 1.1.4. Oropharyngeale Dysphagie und ihre Auswirkungen auf die nonverbale Mundfunktion
- 1.2. Differentialdiagnose der Dysphagie
 - 1.2.1. Normales Schlucken
 - 1.2.2. Pathologisches Schlucken
 - 1.2.3. Schmerzhaftes Schlucken: Odynophagie
 - 1.2.4. Globussyndrom
- 1.3. Klassifizierung der Dysphagie
 - 1.3.1. Arten von Dysphagien
 - 1.3.2. Oropharyngeale Dysphagie
 - 1.3.4. Ösophageale Dysphagie
 - 1.3.5. Funktionelle Dysphagie
- 1.4. Ursachen der Dysphagie
 - 1.4.1. Ursachen der oropharyngealen Dysphagie
 - 1.4.2. Ursachen der ösophagealen Dysphagie
 - 1.4.3. Ursachen der psychogenen Dysphagie
 - 1.4.4. Iatrogene Ursachen
- 1.5. Dysphagie in Verbindung mit anderen Krankheiten
 - 1.5.1. Neurologische Erkrankungen
 - 1.5.2. Muskuläre Erkrankungen
 - 1.5.3. Organische Erkrankungen
 - 1.5.4. Infektionskrankheiten
 - 1.5.5. Funktionelle Erkrankungen
- 1.6. Komplikationen im Zusammenhang mit Dysphagie
 - 1.6.1. Verminderte Schluckeffizienz
 - 1.6.1.1. Unterernährung
 - 1.6.1.2. Dehydrierung
 - 1.6.2. Verminderte Schluckeffizienz
 - 1.6.3. Pflegebedürftigkeit und verstärkte Betreuung
 - 1.6.4. Komplikationen, die durch den Einsatz von künstlicher Ernährung entstehen



- 1.7. Interdisziplinarität bei der Behandlung von Dysphagie
 - 1.7.1. Hals-Nasen-Ohren-Heilkunde (HNO)
 - 1.7.2. Verdauung
 - 1.7.3. Physiotherapie
 - 1.7.4. Logopädie
 - 1.8. Dysphagie und andere verbale und nonverbale Mundfunktionen
 - 1.8.1. Atmung
 - 1.8.2. Speichelfluss
 - 1.8.3. Kauen
 - 1.8.4. Atmung
 - 1.8.5. Stimme
 - 1.8.6. Sprechen
 - 1.9. Dysphagie und das familiäre Umfeld
 - 1.9.1. Änderungen der Ernährungsgewohnheiten
 - 1.9.2. Leitlinien für das Management von Dysphagie in der Familie
 - 1.9.3. Soziale Auswirkungen und Dysphagie
 - 1.9.4. Schlussfolgerungen
 - 1.10. Dysphagie und neuropsychologischer Status des Patienten und seiner Umgebung
 - 1.10.1. Psychologischer Zustand des Patienten mit Dysphagie
 - 1.10.2. Psychologischer Zustand der Familie
 - 1.10.3. Neuropsychologischer Zustand des Patienten
 - 1.10.4. Exekutive Funktionen bei Patienten mit Dysphagie
-
- Modul 2. Neurologische Dysphagie**
- 2.1. Dysphagie bei Dysarthrie und Aphasie
 - 2.1.1. Spastische, schlaffe, ataktische Dysarthrie
 - 2.1.2. Hypokinetische, hyperkinetische und gemischte Dysarthrie
 - 2.1.3. Flüssige Aphasien
 - 2.1.4. Nicht-flüssige Aphasien
 - 2.2. Dysphagie bei Alzheimer-Krankheit und Demenzerkrankungen
 - 2.2.1. Leichte, mittlere oder schwere Demenz
 - 2.2.2. Folgen der Dysphagie bei Menschen mit Alzheimer-Krankheit und Demenz
 - 2.2.3. Warnzeichen
 - 2.2.4. Strategien zur Verbesserung der Ernährung bei fortgeschrittener Demenz
 - 2.3. Dysphagie bei Zerebralparese
 - 2.3.1. Neuromotorische Beeinträchtigungen bei Zerebralparese
 - 2.3.2. Wie Dysphagie Menschen mit Zerebralparese betrifft
 - 2.3.3. Myofunktionelle Therapie
 - 2.3.4. Ernährung und Nährstoffversorgung
 - 2.4. Dysphagie bei ALS (Amyotrophe Lateralsklerose)
 - 2.4.1. Wie Dysphagie Menschen mit ALS betrifft
 - 2.4.2. Anzeichen und Warnsignale für ihre Erkennung
 - 2.4.3. Manöver zur Verbesserung des Schluckens
 - 2.4.4. Ernährung und Nährstoffversorgung
 - 2.5. Dysphagie bei Multipler Sklerose
 - 2.5.1. Wie wirkt sich Dysphagie auf die Multiple Sklerose aus?
 - 2.5.2. Symptomatologie
 - 2.5.3. Neuromuskuläre elektrische Stimulation
 - 2.5.4. Strategien zur Verbesserung des Schluckens
 - 2.6. Dysphagie bei Schlaganfall und bei Schädel-Hirn-Trauma (SHT)
 - 2.6.1. Dysphagie je nach Lokalisation der Verletzung
 - 2.6.2. Auswirkungen des Schlaganfalls und des Schädel-Hirn-Traumas auf das Schlucken
 - 2.6.3. Häufigkeit des Auftretens von Dysphagie nach einem Schlaganfall oder einem Schädel-Hirn-Trauma
 - 2.6.4. Schluckmanöver
 - 2.7. Dysphagie bei Parkinson
 - 2.7.1. Wie beeinflusst Parkinson das Schlucken?
 - 2.7.2. Warnzeichen zur Erkennung
 - 2.7.3. Hohe Prävalenz von Dysphagie bei Menschen mit Parkinson
 - 2.7.4. Lebensmittel, die das Schlucken bei Parkinson begünstigen
 - 2.8. Dysphagie beim Guillain-Barré-Syndrom und bei Myasthenia gravis
 - 2.8.1. Wie wirkt sich Dysphagie bei Guillain-Barré-Syndrom aus?
 - 2.8.2. Wie wirkt sich Dysphagie bei Myasthenia gravis aus?
 - 2.8.3. Strategien zum Handeln
 - 2.8.4. Ernährung und Nährstoffversorgung

- 2.9. Dysphagie bei der Huntington-Krankheit
 - 2.9.1. Wie Dysphagie die Huntington-Krankheit beeinflusst
 - 2.9.2. Symptomatologie
 - 2.9.3. Schluckmanöver
 - 2.9.4. Ernährungszustand von Menschen mit Huntington
- 2.10. Dysphagie bei Epilepsie
 - 2.10.1. Tonische Epilepsie
 - 2.10.2. Atonische Epilepsie
 - 2.10.3. Klonische Epilepsie
 - 2.10.4. Myoklonische Epilepsie

Modul 3. Psychogene Dysphagie

- 3.1. Neuropsychologische Faktoren und Schlucken
 - 3.1.1. Neurologie und Dysphagie
 - 3.1.2. Psychologie und Dysphagie
 - 3.1.3. Neuropsychologische Faktoren und Dysphagie
 - 3.1.4. Schlussfolgerungen
- 3.2. Nervöse Dysphagie
 - 3.2.1. Definition
 - 3.2.2. Ursache der nervösen Dysphagie
 - 3.2.3. Phagophobie
 - 3.2.4. Angst vor dem Erstickern
- 3.3. Differentialdiagnose der psychogenen Dysphagie
 - 3.3.1. Psychologische Dysphagie/neurologische Dysphagie
 - 3.3.2. Psychologische Dysphagie/organische Dysphagie
 - 3.3.3. Psychologische Dysphagie/funktionelle Dysphagie
 - 3.3.4. Schlussfolgerungen
- 3.4. Symptome bei der psychogenen Dysphagie
 - 3.4.1. Subjektive Symptome/objektive Symptome
 - 3.4.2. Angst zu schlucken
 - 3.4.3. Angstzustände. Hypochondrie. Depression. Panikattacke
 - 3.4.4. Gewichtsabnahme
 - 3.4.5. Verlust von Sicherheit und Selbstwertgefühl

- 3.5. Empfehlungen für Familien mit psychogener Dysphagie
 - 3.5.1. Leitlinien für Angehörige von Patienten mit Dysphagie
 - 3.5.2. Umgebungsbedingungen
 - 3.5.3. Leitlinien für die Mundhygiene
 - 3.5.4. Schlussfolgerungen
- 3.6. Empfehlungen für Kinder mit psychogener Dysphagie
 - 3.6.1. Leitlinien für Angehörige von Patienten mit Dysphagie
 - 3.6.2. Umgebungsbedingungen
 - 3.6.3. Leitlinien für die Mundhygiene
 - 3.6.4. Schlussfolgerungen
- 3.7. Psychologie, Logopädie und psychogene Dysphagie
 - 3.7.1. Interdisziplinäre Beziehung zwischen Psychologie und Logopädie
 - 3.7.2. Psychologische Behandlung
 - 3.7.3. Logopädische Behandlung
 - 3.7.4. Schlussfolgerungen
- 3.8. Emotionaler Zustand und psychogene Dysphagie
 - 3.8.1. Beurteilung des emotionalen Zustands des Patienten mit Dysphagie
 - 3.8.2. Diagnose des emotionalen Zustands des Patienten mit Dysphagie
 - 3.8.3. Intervention in den emotionalen Zustand des Patienten mit Dysphagie
 - 3.8.4. Psychologische Leitlinien für Angehörige und die Umgebung des Patienten mit Dysphagie
- 3.9. Logopädische Behandlung der psychogenen Dysphagie
 - 3.9.1. Myofunktionelle Intervention
 - 3.9.2. Intervention mit Körperbewegungen
 - 3.9.3. Intervention mit sensorischer Stimulation
 - 3.9.4. Intervention mit Atmung und Entspannung
- 3.10. Klinische Fälle
 - 3.10.1. Klinischer Fall. Erwachsener mit psychogener Dysphagie
 - 3.10.2. Klinischer Fall. Kind mit psychogener Dysphagie
 - 3.10.3. Klinischer Fall. Unterstützung für den Erwachsenen
 - 3.10.4. Klinischer Fall. Unterstützung für das Kind



“

Möchten Sie wissen, wie man mit psychogener Dysphagie umgeht? Tun Sie es anhand der zahlreichen klinischen Fälle, die dieses Programm bietet"

05 Methodik

Dieses Fortbildungsprogramm bietet eine andere Art des Lernens. Unsere Methodik wird durch eine zyklische Lernmethode entwickelt: **das Relearning**.

Dieses Lehrsystem wird z. B. an den renommiertesten medizinischen Fakultäten der Welt angewandt und wird von wichtigen Publikationen wie dem **New England Journal of Medicine** als eines der effektivsten angesehen.



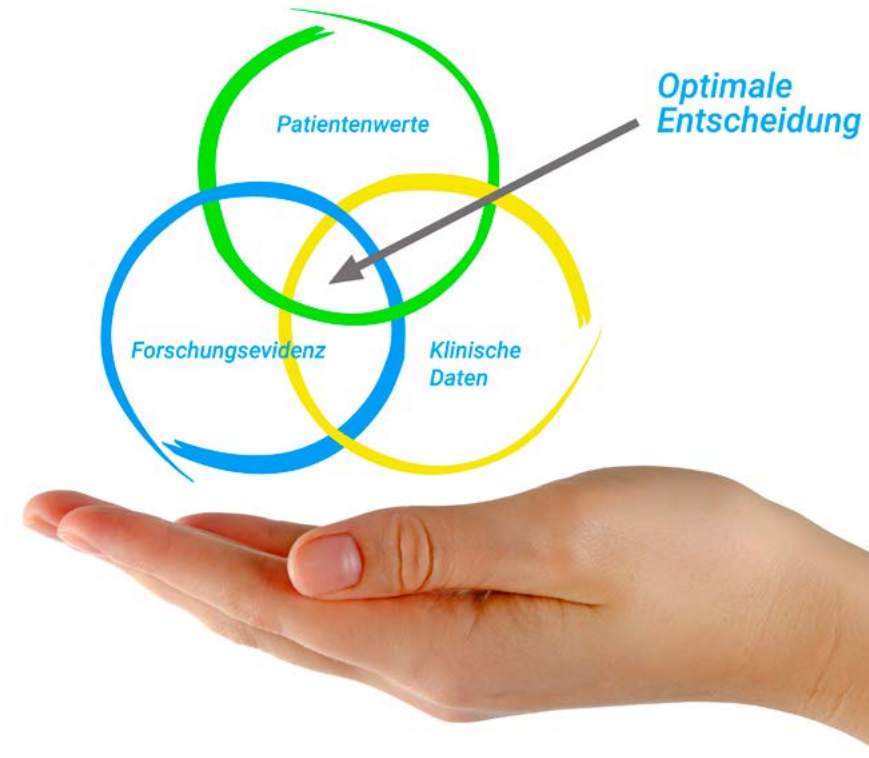
“

Entdecken Sie Relearning, ein System, das das herkömmliche lineare Lernen hinter sich lässt und Sie durch zyklische Lehrsysteme führt: eine Art des Lernens, die sich als äußerst effektiv erwiesen hat, insbesondere in Fächern, die Auswendiglernen erfordern"

Bei TECH verwenden wir die Fallmethode

Was sollte eine Fachkraft in einer bestimmten Situation tun? Während des gesamten Programms werden die Studenten mit mehreren simulierten klinischen Fällen konfrontiert, die auf realen Patienten basieren und in denen sie Untersuchungen durchführen, Hypothesen aufstellen und schließlich die Situation lösen müssen. Es gibt zahlreiche wissenschaftliche Belege für die Wirksamkeit der Methode. Fachkräfte lernen mit der Zeit besser, schneller und nachhaltiger.

Mit TECH werden Sie eine Art des Lernens erleben, die an den Grundlagen der traditionellen Universitäten auf der ganzen Welt rüttelt.



Nach Dr. Gérvas ist der klinische Fall die kommentierte Darstellung eines Patienten oder einer Gruppe von Patienten, die zu einem "Fall" wird, einem Beispiel oder Modell, das eine besondere klinische Komponente veranschaulicht, sei es wegen seiner Lehrkraft oder wegen seiner Einzigartigkeit oder Seltenheit. Es ist wichtig, dass der Fall auf dem aktuellen Berufsleben basiert und versucht, die tatsächlichen Bedingungen in der beruflichen Praxis des Arztes nachzustellen.

“

Wussten Sie, dass diese Methode im Jahr 1912 in Harvard, für Jurastudenten entwickelt wurde? Die Fallmethode bestand darin, ihnen reale komplexe Situationen zu präsentieren, in denen sie Entscheidungen treffen und begründen mussten, wie sie diese lösen könnten. Sie wurde 1924 als Standardlehrmethode in Harvard etabliert“

Die Wirksamkeit der Methode wird durch vier Schlüsselergebnisse belegt:

1. Studenten, die diese Methode anwenden, nehmen nicht nur Konzepte auf, sondern entwickeln auch ihre geistigen Fähigkeiten durch Übungen zur Bewertung realer Situationen und zur Anwendung ihres Wissens.
2. Das Lernen basiert auf praktischen Fähigkeiten, die es den Studenten ermöglichen, sich besser in die reale Welt zu integrieren.
3. Eine einfachere und effizientere Aufnahme von Ideen und Konzepten wird durch die Verwendung von Situationen erreicht, die aus der Realität entstanden sind.
4. Das Gefühl der Effizienz der investierten Anstrengung wird zu einem sehr wichtigen Anreiz für die Studenten, was sich in einem größeren Interesse am Lernen und einer Steigerung der Zeit, die für die Arbeit am Kurs aufgewendet wird, niederschlägt.



Relearning Methodology

TECH kombiniert die Methodik der Fallstudien effektiv mit einem 100%igen Online-Lernsystem, das auf Wiederholung basiert und in jeder Lektion 8 verschiedene didaktische Elemente kombiniert.

Wir ergänzen die Fallstudie mit der besten 100%igen Online-Lehrmethode: Relearning.



Die Fachkraft lernt durch reale Fälle und die Lösung komplexer Situationen in simulierten Lernumgebungen. Diese Simulationen werden mit modernster Software entwickelt, die ein immersives Lernen ermöglicht.

Die Relearning-Methode, die an der Spitze der weltweiten Pädagogik steht, hat es geschafft, die Gesamtzufriedenheit der Fachleute, die ihr Studium abgeschlossen haben, im Hinblick auf die Qualitätsindikatoren der besten spanischsprachigen Online-Universität (Columbia University) zu verbessern.

Mit dieser Methodik wurden mehr als 250.000 Ärzte mit beispiellosem Erfolg in allen klinischen Fachbereichen fortgebildet, unabhängig von der chirurgischen Belastung. Unsere Lehrmethodik wurde in einem sehr anspruchsvollen Umfeld entwickelt, mit einer Studentenschaft, die ein hohes sozioökonomisches Profil und ein Durchschnittsalter von 43,5 Jahren aufweist.

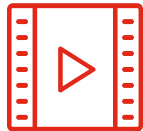
Das Relearning ermöglicht es Ihnen, mit weniger Aufwand und mehr Leistung zu lernen, sich mehr auf Ihre Spezialisierung einzulassen, einen kritischen Geist zu entwickeln, Argumente zu verteidigen und Meinungen zu kontrastieren: eine direkte Gleichung zum Erfolg.

In unserem Programm ist das Lernen kein linearer Prozess, sondern erfolgt in einer Spirale (lernen, verlernen, vergessen und neu lernen). Daher wird jedes dieser Elemente konzentrisch kombiniert.

Die Gesamtnote des TECH-Lernsystems beträgt 8,01 und entspricht den höchsten internationalen Standards.



Dieses Programm bietet die besten Lehrmaterialien, die sorgfältig für Fachleute aufbereitet sind:



Studienmaterial

Alle didaktischen Inhalte werden von den Fachleuten, die den Kurs unterrichten werden, speziell für den Kurs erstellt, so dass die didaktische Entwicklung wirklich spezifisch und konkret ist.

Diese Inhalte werden dann auf das audiovisuelle Format angewendet, um die Online-Arbeitsmethode von TECH zu schaffen. All dies mit den neuesten Techniken, die in jedem einzelnen der Materialien, die dem Studenten zur Verfügung gestellt werden, qualitativ hochwertige Elemente bieten.



Chirurgische Techniken und Verfahren auf Video

TECH bringt dem Studenten die neuesten Techniken, die neuesten pädagogischen Fortschritte und die aktuellsten medizinischen Verfahren näher. All dies in der ersten Person, mit äußerster Präzision, erklärt und detailliert, um zur Assimilation und zum Verständnis des Studenten beizutragen. Und das Beste ist, dass Sie es sich so oft anschauen können, wie Sie möchten.



Interaktive Zusammenfassungen

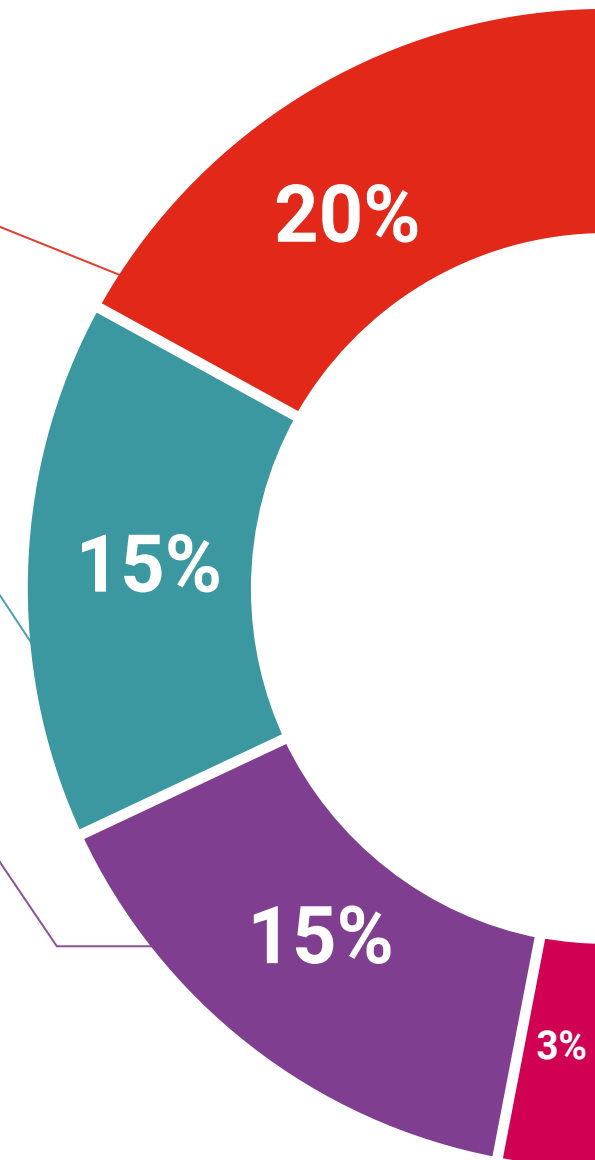
Das TECH-Team präsentiert die Inhalte auf attraktive und dynamische Weise in multimedialen Pillen, die Audios, Videos, Bilder, Diagramme und konzeptionelle Karten enthalten, um das Wissen zu vertiefen.

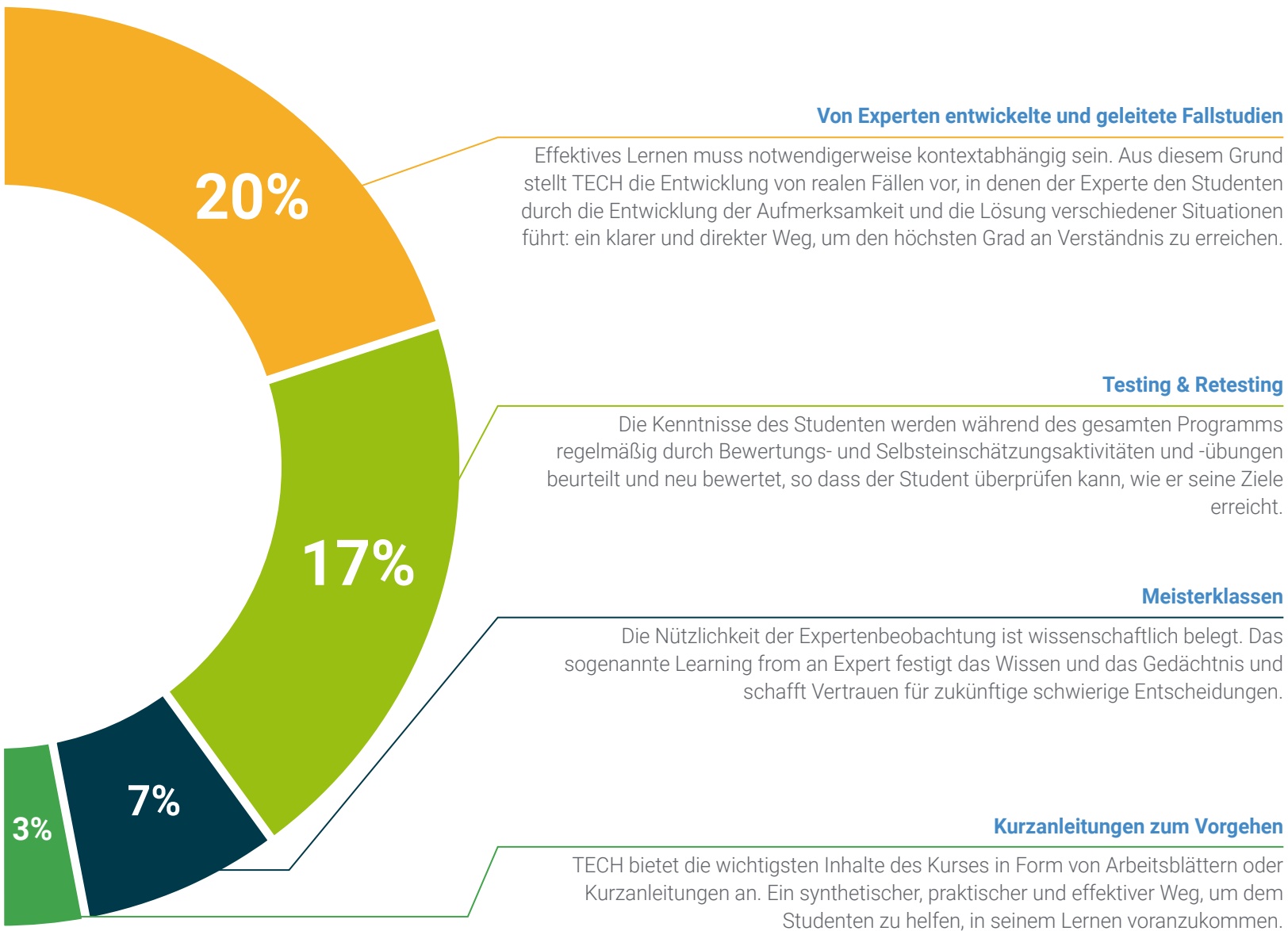
Dieses einzigartige Bildungssystem für die Präsentation multimedialer Inhalte wurde von Microsoft als "Europäische Erfolgsgeschichte" ausgezeichnet.



Weitere Lektüren

Aktuelle Artikel, Konsensdokumente und internationale Leitfäden, u. a. In der virtuellen Bibliothek von TECH hat der Student Zugang zu allem, was er für seine Fortbildung benötigt.





06

Qualifizierung

Der Universitätsexperte in Pathologien im Zusammenhang mit Dysphagie garantiert neben der präzisesten und aktuellsten Fortbildung auch den Zugang zu einem von der TECH Technologischen Universität ausgestellten Diplom.





Schließen Sie dieses Programm erfolgreich ab und erhalten Sie Ihren Universitätsabschluss ohne lästige Reisen oder Formalitäten”

Dieser **Universitätsexperte in Pathologien im Zusammenhang mit Dysphagie** enthält das vollständigste und aktuellste Programm auf dem Markt.

Sobald der Student die Prüfungen bestanden hat, erhält er/sie per Post* mit Empfangsbestätigung das entsprechende Diplom, ausgestellt von der **TECH Technologische Universität**.

Das von **TECH Technologische Universität** ausgestellte Diplom drückt die erworbene Qualifikation aus und entspricht den Anforderungen, die in der Regel von Stellenbörsen, Auswahlprüfungen und Berufsbildungsausschüssen verlangt werden.

Titel: **Universitätsexperte in Pathologien im Zusammenhang mit Dysphagie**

Modalität: **online**

Dauer: **6 Monate**



*Haager Apostille. Für den Fall, dass der Student die Haager Apostille für sein Papierdiplom beantragt, wird TECH EDUCATION die notwendigen Vorkehrungen treffen, um diese gegen eine zusätzliche Gebühr zu beschaffen.

zukunft

gesundheit vertrauen menschen
erziehung information tutoren
garantie akkreditierung unterricht
institutionen technologie lernen

gemeinschaft verpflichtung

persönliche betreuung innovation

wissen gegenwart qualität

online-Ausbildung

entwicklung institutionen

virtuelles Klassenzimmer sprachen

tech technologische
universität

Universitätsexperte

Pathologien im Zusammenhang
mit Dysphagie

- » Modalität: online
- » Dauer: 6 Monate
- » Qualifizierung: TECH Technologische Universität
- » Zeitplan: in Ihrem eigenen Tempo
- » Prüfungen: online

Universitätsexperte

Pathologien im Zusammenhang
mit Dysphagie

