

ماجستير خاص العلاج الأسري والتوتر



الجامعة
التكنولوجية
tech

ماجستير خاص العلاج الأسري والتوتر

- « طريقة الدراسة: عبر الإنترنت
- « مدة الدراسة: 12 شهر
- « المؤهل العلمي من: TECH الجامعة التكنولوجية
- « مواعيد الدراسة: وفقاً لوتيرتك الخاصة
- « الامتحانات: عبر الإنترنت

رابط الدخول إلى الموقع الإلكتروني: www.techtute.com/ae/medicine/professional-master-degree/master-family-therapy-stress

الفهرس

01	المقدمة	صفحة 4
02	الأهداف	صفحة 8
03	الكفاءات	صفحة 12
04	هيكل الإدارة وأعضاء هيئة تدريس الدورة التدريبية	صفحة 16
05	الهيكل والمحتوى	صفحة 22
06	المنهجية	صفحة 28
07	المؤهل العلمي	صفحة 36

المقدمة

لقد أصبحت الأسرة، ككيان يدعم الفرد وينميه، موضوعًا للاعتبار العلاجي، مما يعني أن المهنيين العاملين في المجال الصحي يحتاجون بشكل متزايد إلى فهم كيفية عمل آلياتها وكيفية التدخل للاستفادة منها. تم إنشاء درجة الماجستير الخاص هذه لتزويد الطبيب بالمعرفة اللازمة في مجال العلاج الأسري، كأداة للعمل على معالجة التوتر وتنمية الصحة النفسية والعاطفية للمريض. فرصة لتضمين تدريبك نهج هذه الحالات من تطوير العلاج الأسري.

أسلوب العلاج الأسري هو أسلوب تكميلي في العمل يوفر للطبيب طريقة عمل تكميلية في التعامل مع الضغوطات الناتجة عن تطور العلاج الأسري وهو أسلوب عمل موضوعي للغاية وله تأثير هائل"



تلعب الأسرة دورًا حاسمًا في عملية التنشئة الاجتماعية للفرد وفي نقل القيم أو المعرفة أو المعتقدات. لا تزال الأسرة الحديثة كيانًا حيًا وأساسيًا يقع في قلب اهتماماتنا الفردية والمهنية والاجتماعية، وتشكل عنصرًا ذا أهمية قصوى في نمو ونضج كل شخص.

شيئًا فشيئًا، بدأ الاعتراف بأن ديناميكيات الأسرة لا يمكنها فقط حماية أفرادها من بعض المحن، أو التأثير باضطرابات معينة، ولكن أيضًا أن جوانب معينة من أداء الأسرة يمكن أن تساهم بقوة لأفرادها (خاصة الأطفال والمراهقين) تنفرد درجة الماجستير الخاص هذه بأنها تتناول تلك الجوانب التي حظيت بأكثر قدر من الاهتمام في الأبحاث التي أجريت حول هذا الموضوع. لهذا الغرض، نضع بعض المسائل المتعلقة بالعلاقة بين عوامل الضغط الخارجي والتفاعل الأسري والمشاكل النفسية لدى الأطفال والمراهقين.

كانت الفرضية، التي أوضحها الباحثون حول هذا الموضوع بشكل أو بآخر، هي أن التأثير السلبي الذي يمكن أن تحدثه بعض العوامل الخارجية عن الأسرة على تطور المشكلات العاطفية والسلوكية لدى الأطفال والمراهقين يتم تعديله بشكل مباشر من خلال أداء الأسرة.

يعد العامل الاقتصادي من أكثر العوامل التي تمت دراستها في علم الأمراض الأسرية شيوعًا. أظهرت الأبحاث أن الضغوط الاقتصادية لها تأثير سلبي على الرفاهية النفسية وجودة العلاقات الأسرية. بالإضافة إلى ذلك، يُظهر عدد متزايد من الدراسات أن تأثير الضغوط الاقتصادية على الأطفال والمراهقين يتحدد بنوع العلاقات بين الوالدين والاطفال. بالإضافة إلى ذلك، يتضمن البرنامج مشاركة مدير ضيف دولي الذي يتمتع بخبرة مهنية واسعة النطاق في جميع أنحاء العالم. سيقدم 10 صفوف دراسية متقدمة تركز على قطاع العلاج الأسري والتوتر.

تحتوي **درجة الماجستير الخاص في العلاج الأسري والتوتر** على البرنامج التعليمي الأكثر اكتمالًا وحدثًا في السوق. أبرز خصائصه هي:

- ♦ تطوير الحالات العملية التي يقدمها الخبراء
- ♦ محتوياته الرسومية والتخطيطية والعملية البارزة التي يتم تصوره بها، تجمع المعلومات العلمية والعملية حول تلك التخصصات الأساسية للممارسة المهنية
- ♦ مستجدات حول هذا الموضوع
- ♦ التمارين العملية حيث يمكن إجراء عملية التقييم الذاتي لتحسين التعلم
- ♦ تركيزه على المنهجيات المبتكرة
- ♦ كل هذا سيتم استكماله بدروس نظرية وأسئلة للخبراء ومنتديات مناقشة حول القضايا المثيرة للجدل وأعمال التفكير الفردية
- ♦ توفر المحتوى من أي جهاز ثابت أو محمول متصل بالإنترنت



عزز معارفك المهنية بمشاركة مدير دولي ضيف
سيقدم 10 صفوف دراسية متقدمة عالية الجودة
في مجال العلاج الأسري والتوتر“

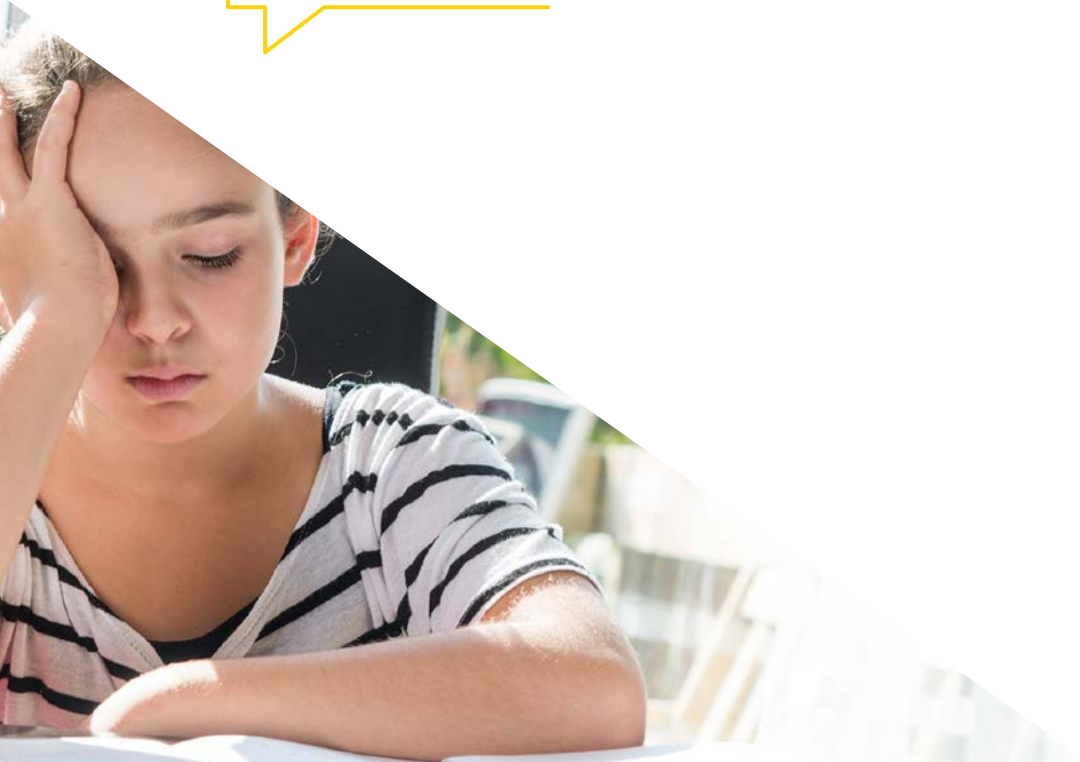
اطّلع على أحدث التطورات في علاج التوتر وفق نهج العلاج الأسري من خلال التدريب الاستثنائي.

نحن نقدم لك أفضل منهجيات التدريس في السوق والمواد النظرية والعملية الكاملة التي ستساعدك على إجراء دراسة شاملة حول هذا الموضوع.



درجة الماجستير خاص ذو تدريس عالي الجودة يتيح لك التقدم في عملك والتعلم والنمو المهني من خلال تدريب تم تصميمه ليكون مكثفاً وبأسعار معقولة"

يشمل البرنامج في هيئة التدريس المهنيين في القطاع الذين يسكبون في هذا التدريب خبرة عملهم، بالإضافة إلى المتخصصين المعترف بهم في الجمعيات المرجعية والجامعات المرموقة. وسيتيح محتوى البرنامج المتعدد الوسائط، والذي صيغ بأحدث التقنيات التعليمية، للمهني التعلم السياقي والموقعي، أي بيئة محاكاة توفر تدريباً غامراً مبرمجاً للتدريب في حالات حقيقية. يركز تصميم هذا البرنامج على التعلم القائم على المشكلات، والذي يجب على المدرس من خلاله محاولة حل الحالات المختلفة للممارسة المهنية التي تُطرح على مدار هذه الدورة الأكاديمية. للقيام بذلك، سيحصل على مساعدة من نظام فيديو تفاعلي مبتكر من قبل خبراء مشهورين.



الأهداف

الهدف من هذا التدريب هو تزويد المهنيين الذين يتلقونه بعملية تعليمية كاملة ومنظمة بكفاءة تسمح لهم بالوصول إلى مستويات جديدة من الكفاءة في ممارستهم الطبية. من خلال التدريس الجيد الذي يركز على الممارسة العملية، ستتعلم كيفية تنفيذ الإجراءات وتنفيذ الأدوات اللازمة لتطويرها في سياق التدخل في علاج الإجهاد الأسري.





الهدف من هذا التدريب هو تقديم دورة تدريبية كاملة
للأخصائيين الطبيين تسمح لهم بتطوير قدراتهم العملية
على التدخل في سياق التوتر من منظور العلاج الأسري"





الأهداف العامة

- ♦ إدارة المعرفة الحالية حول الاضطرابات النفسية والاجتماعية في البيئة الأسرية
- ♦ التدريب لتحقيق الترابط بين المعالج والمريض في مجال العلاج الأسري
- ♦ تحديد العوامل التي تتعايش مع الطفل والمراهق، واكتشاف مدى تأثيرها في علم النفس المرضي للشخص
- ♦ تطوير إتقان الديناميكيات بين الوالدين وتأثيرها على الأسرة
- ♦ وصف برامج التدخل في البروتوكولات، مع مراعاة الخصائص والجوانب الخاصة للعلاقة النظامية في الأسرة
- ♦ تحديد تطور الاضطرابات المختلفة المفهومة في الدليل التشخيصي والإحصائي للاضطرابات النفسية الطبعة الخامسة أو المراجعة العاشرة للتصنيف الدولي للأمراض
- ♦ إتقان مجالات التفاعل الطبي - النفسي ، في التدخل الأسري
- ♦ تدريب المتخصصين على جميع المراجع المحدثة حول التشخيص، التدخل والعملية العلاجية في الأسرة
- ♦ وصف بروتوكولات قرار الدراسة الفردية للعائلة لإجراء دراسة نفسية صارمة في علم الأمراض النفسية
- ♦ استخدام أشجار القرار لإجراء التشخيص التفريقي بشكل دائم
- ♦ وضع جميع المعلومات ضمن نموذج تأطير متعدد التخصصات في دراسة النموذج النفسي الحيوي الاجتماعي للأسرة



الأهداف المحددة

الوحدة 1. التشخيص النفسي والتقييم النفسي للنظام الأسري

- ♦ إدارة عيادة الأسرة، وكذلك توفير المهارات اللازمة للعمل بطريقة متعددة التخصصات
- ♦ تحديد واتخاذ قرارات بشأن المرضى مع مراعاة النسيج الاجتماعي والعاطفي الذي يتواجدون فيه
- ♦ تناول البيئة الأسرية، المدرسية والاجتماعية
- ♦ تحديد التعريفات من المنظورات الأنثروبولوجية والاجتماعية والنفسية للأسرة
- ♦ إظهار تأثير الديناميكيات الأسرية والاجتماعية على التنمية البشرية
- ♦ التمييز بين المجموعات الأسرية والمفهوم الحديث للأسرة

الوحدة 2. المقابلة العائلية

- ♦ استخدام الصمت في التدخل في الأسرة
- ♦ إدارة الأزمت العاطفية في جلسة مع الأطفال أو المراهقين أو البالغين
- ♦ تأطير بديهيات المقابلة
- ♦ تحديد التكافؤ العاطفي
- ♦ التعرف على التواصل اللفظي والمرئي
- ♦ التمييز بين علم النفس المرضي والطبيعي

الوحدة 3. التوتر في الأسرة

- ♦ وصف الأنماط العاطفية لأفراد الأسرة
- ♦ إعادة تعريف التوتر، والتمييز بين القلق الطبيعي والقلق المرضي، وتحديد التوتر والرهاب والذعر ومن بين أمور أخرى
- ♦ وصف المصادر الرئيسية للضغط أو الضغوطات في البيئة الطبيعية
- ♦ الخوض في السمات الوقائية أو المعززة للصحة
- ♦ فهم الضغوط المهنية من خلال التجميع والتصنيف وتشكيل الفئات والمفاهيم
- ♦ تحديد أنواع مختلفة من تدخلها في الضحية

الوحدة 7. المشاكل الأسرية التي تحتاج إلى تدخل

- ♦ إدارة وإتقان علم النفس المرضي منهجي الحالي
- ♦ التعمق في تقنيات التعديل من خلال الشفاء أو تقنية التسجيل المكسور أو الشفاء على السلوك المناسب
- ♦ تعلم كيفية تدريب المهارات الاجتماعية ومهارات التأقلم، وكذلك إدارة الطوارئ
- ♦ تعميق العلاج الجماعي المعرفي السلوكي الإدراكي العميق

الوحدة 8. أنواع الخبرة والسياقات المحيطة بالخبرة النفسية

- ♦ تطوير نماذج تتبع تعبير عن التغيرات في علم الأمراض الخاصة بالتوتر
- ♦ احترام الحق والواجب في إبلاغ العميل والوفاء به
- ♦ وصف الأدوات المستخدمة وتسهيل فهم البيانات
- ♦ تضمين عملية التقييم صياغة الفرضيات وتبرير الاستنتاجات
- ♦ توضيح أهمية الحفاظ على السرية والسرية المهنية
- ♦ التعرف على أنواع تقارير الخبراء والسياقات التي تحيط بالخبرة النفسية في سياقاتها ومراحلها المختلفة

الوحدة 4. الروابط الأسرية والتنظيم المنهجي

- ♦ إدارة واستقرار أوجه القصور العاطفية والانفعالية للمريض ضمن التدخل
- ♦ فهم الحاجة إلى وضع الحدود ومعرفة كيفية الاحتواء
- ♦ تحديد التطور والتحويلات بين الطبيعي والمرضي
- ♦ التعرف على كيف تصبح شخصًا مرجعيًا أساسيًا للطفل والمراهق

الوحدة 5. نماذج الأسرة وأدوار الوالدين

- ♦ التحديد والسيطرة السريرية والتنبؤ باضطرابات الطفولة والمراهقة المختلفة
- ♦ التعامل مع حالات فسخ الزواج الرسمية
- ♦ إجراء وصف شخصي لكل طرف، مع الاهتمام بكل العمليات في الزوجين
- ♦ تحديد درجات العجز الدائم والإعاقة الشديدة
- ♦ فهم العواقب النفسية والجسدية والاجتماعية للعنف ضد المرأة وتحديد ملف الخبراء في هذا المجال

الوحدة 6. طرق التدخل في العلاج الأسري

- ♦ استخدام التدخل لتحديد متى يكون من الضروري لمهنيين آخرين الانضمام إلى عملية التحليل
- ♦ إعادة توجيه الموقف للتعاون الجماعي الفعال
- ♦ تحديد وفهم التركيز والتحكم في التفكير
- ♦ التفريق بين الرقة والتعاطف
- ♦ توسيع المعرفة حول الخلايا العصبية المرأة وعملها

اغتنم الفرصة للتعرف على أحدث التطورات في هذا الشأن
لتطبيقها في ممارستك اليومية"



الكفاءات

بمجرد دراسة جميع المحتويات وتحقيق أهداف هذا الماجستير الخاص، سيتمكن أخصائي الصحة من الحصول على كفاءة وأداء فائقين في هذا المجال. وبهذه الطريقة، سيتمكن الطبيب من النمو في مهنته مع القدرة على التدخل بأمان وكفاءة. كل هذا مصحوبًا بمؤهلات من شأنها أن تعيد اعتماد مناهجهم المهنية.





اكتسب المهارات العملية اللازمة للعمل بموارد العلاج الأسري مع الأمان
والقدرة على الملاءمة التي تأتي مع المعرفة الأكثر شمولاً وحدائقة"



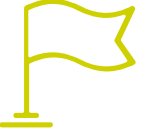


الكفاءات العامة

- ♦ وصف الأنماط العاطفية لأفراد الأسرة.
- ♦ إتقان العلاقة لتصبح نقطة مرجعية لجميع أفراد الأسرة دون منافسة مع الكبار
- ♦ إدارة وتثبيت أوجه القصور العاطفية والشعورية للمريض في إطار التدخل
- ♦ إتقان وإدارة الخصائص التفاضلية التي يتم من خلالها تقديم الأمراض النفسية الأسرية
- ♦ التحديد والسيطرة السريرية والتنبؤ باضطرابات الطفولة والمراهقة المختلفة
- ♦ استخدام التدخل لتحديد متى يكون من الضروري لمهنيين آخرين الانضمام إلى عملية التحليل
- ♦ تطوير وفهم الطفرات والطرق الجديدة للمرض
- ♦ تنمية المعرفة التي تميز مشكلة مهمة للتطور الطبيعي ضمن عملية التعايش الأسري
- ♦ إدارة وإتقان علم النفس المرضي منهجي الحالي
- ♦ تطوير نماذج تتبع تعبر عن التغيرات في علم الأمراض الخاصة بالتوتر

- ♦ إدارة عيادة الأسرة، وكذلك توفير المهارات اللازمة للعمل بطريقة متعددة التخصصات
- ♦ تحديد واتخاذ قرارات بشأن المرضى مع مراعاة النسيج الاجتماعي والعاطفي الذي يتواجدون فيه
- ♦ إتقان الدورة البيئية في إطار العلاج الأسري
- ♦ تنفيذ وتكييف بروتوكولات التدخل في إطار متعدد التخصصات
- ♦ تناول البيئة الأسرية، المدرسية والإجتماعية
- ♦ إدارة ديناميات الوقت العلاجي
- ♦ استخدام الصمت في التدخل في الأسرة
- ♦ إدارة الأزمات العاطفية في جلسة مع الأطفال أو المراهقين أو البالغين
- ♦ إتقان أدوات التقييم والتدخل باستخدام جميع الحواس
- ♦ تحديد واستخدام المعلومات من الوكلاء الاجتماعيين والأسرة
- ♦ تطوير التدخل حسب المنطق العقلي لمختلف الأعمار

الكفاءات المحددة



- ♦ وصف الأنماط العاطفية لأفراد الأسرة
- ♦ إتقان العلاقة لتصبح نقطة مرجعية لجميع أفراد الأسرة دون منافسة مع الكبار
- ♦ إدارة وتثبيت أوجه القصور العاطفية والشعورية للمريض في إطار التدخل
- ♦ إتقان وإدارة الخصائص التفاضلية التي يتم من خلالها تقديم الأمراض النفسية الأسرية
- ♦ التحديد والسيطرة السريرية والتنبؤ باضطرابات الطفولة والمراهقة المختلفة
- ♦ استخدام التدخل لتحديد متى يكون من الضروري لمهنيين آخرين الانضمام إلى عملية التحليل
- ♦ تطوير وفهم الطفرات والطرق الجديدة للمرض
- ♦ تنمية المعرفة التي تميز مشكلة مهمة للتطور الطبيعي ضمن عملية التعايش الأسري
- ♦ إدارة وإتقان علم النفس المرضي منهجي الحالي
- ♦ تطوير نماذج تتبع تعبر عن التغيرات في علم الأمراض الخاصة بالتوتر

- ♦ إدارة عيادة الأسرة، وكذلك توفير المهارات اللازمة للعمل بطريقة متعددة التخصصات
- ♦ تحديد واتخاذ قرارات بشأن المرضى مع مراعاة النسيج الاجتماعي والعاطفي الذي يتواجدون فيه
- ♦ إتقان الدورة البيئية في إطار العلاج الأسري
- ♦ تنفيذ وتكييف بروتوكولات التدخل في إطار متعدد التخصصات
- ♦ تناول البيئة الأسرية، المدرسية والاجتماعية
- ♦ إدارة ديناميات الوقت العلاجي
- ♦ استخدام الصمت في التدخل في الأسرة
- ♦ إدارة الأزمات العاطفية في جلسة مع الأطفال أو المراهقين أو البالغين
- ♦ إتقان أدوات التقييم والتدخل باستخدام جميع الحواس
- ♦ تحديد واستخدام المعلومات من الوكلاء الاجتماعيين والأسرة
- ♦ تطوير التدخل حسب المنطق العقلي لمختلف الأعمار

هيكل الإدارة وأعضاء هيئة تدريس الدورة التدريبية

يتألف طاقم التدريس من متخصصين في علم النفس خبراء في العلاج الأسري، ولديهم سجل حافل في العمل مع هذا النوع من التدخلات. بمساعدته، سوف تتعلم كيفية التدخل العلاجي مع المرضى الذين يعانون من الإجهاد، واكتساب الموارد اللازمة للاستفادة المباشرة من إمكانيات العلاج الأسري.



سيتولى طاقم تدريس من الخبراء المحترفين في العلاج الأسري مرافقتك في عملية التعلم الخاصة بك، بطريقة مباشرة وسهلة المنال."



المدير الدولي المُستضاف

الدكتور David H. Rosmarin هو عالم نفس سريري معروف ومؤسس مركز لعلاج اضطرابات القلق، حيث قاد فريقًا يضم أكثر من 80 طبيبًا يقدمون الرعاية لأكثر من 1,000 مريض سنويًا. تشمل تخصصاته العلاج المكثف والعيادي لهذا الاضطراب، بالإضافة إلى الاكتئاب في جميع الأعمار. بالإضافة إلى ذلك، يجمع نهجه بين الأدلة العلمية والروحانية، ساعيًا إلى تحويل المرض إلى قوة تساهم في النمو الشخصي.

كذلك، شغل مناصب بارزة مثل مدير مساعد لعلم النفس في قسم الطب النفسي في كلية الطب بجامعة Harvard وكمدیر برنامج الروحانيات والصحة النفسية في مستشفى McLean. أتاحت له هذه المناصب تطوير مهارات متقدمة في العلاج السريري ودمج الصحة النفسية. وبالمثل، كانت قدرته على قيادة الفرق وتدريب المهنيين الجدد أساسية لتقديم الممارسة النفسية.

على الصعيد الدولي، تم الاعتراف به لمساهماته المبتكرة في علاج القلق و الاكتئاب. وفي هذا السياق، تلقى العديد من الجوائز على عمله السريري والأكاديمي، مبرزًا كرائد في الصحة النفسية. كما أن نهجه، الذي شجع قبول المشاعر الإنسانية كوسيلة للتغلب على الوصمات المرتبطة بهذه الاضطرابات، أكسبه دعوات للمؤتمرات والأحداث المرموقة في جميع أنحاء العالم.



د. H Rosmarin

- ♦ وبالإضافة إلى ممارسته السريرية، قام بتأليف العديد من المقالات والمنشورات التي راجعها الأقران. وقد ركزت أبحاثه على العلاقة بين الروحانية والصحة النفسية، واستكشاف كيفية دمج هذه العناصر في علاج الاضطراب العاطفي. بالإضافة إلى ذلك، انعكس التزامه بالتطوير المهني في برنامج علم نفس مركز القلق المعتمد من APPIC. وبالإضافة إلى ممارسته السريرية، قام بتأليف العديد من المقالات والمنشورات التي راجعها الأقران. وقد ركزت أبحاثه على العلاقة بين الروحانية والصحة النفسية، واستكشاف كيفية دمج هذه العناصر في علاج الاضطراب العاطفي. بالإضافة إلى ذلك، انعكس التزامه بالتطوير المهني في برنامج علم نفس مركز القلق المعتمد من APPIC.
- ♦ مدير برنامج الصحة النفسية في مستشفى McLean, Massachusetts، الولايات المتحدة الأمريكية.
- ♦ المدير المساعد لقسم علم النفس في قسم الطب النفسي في كلية الطب بجامعة Harvard.
- ♦ مدير برنامج الروحانيات والصحة العقلية في مستشفى McLean
- ♦ مساعد بقسم الطب النفسي في قسم الطب النفسي في جامعة Harvard
- ♦ زمالة ما بعد الدكتوراه في علم النفس السريري في جامعة Harvard
- ♦ دكتوراه في علم النفس العيادي من جامعة Bowling Green
- ♦ ماجستير في علم النفس الإرشادي من جامعة Toronto

بفضل TECH، يمكنك التعلم من أفضل المحترفين في العالم"



هيكل الإدارة

د. Roberto Aguado Romo

- ♦ رئيس المعهد الأوروبي للعلاج النفسي المحدود الوقت
- ♦ أخصائي نفسي في الاستشارات الخاصة
- ♦ باحث في العلاج النفسي المحدود الوقت
- ♦ منسق فريق التوجيه للعديد من المدارس
- ♦ مؤلف عدة كتب عن علم النفس
- ♦ الخبير التواصل في علم النفس الإعلامي
- ♦ مدرس دورات دراسية ودراسات عليا
- ♦ ماجستير في علم النفس السريري والصحي
- ♦ متخصص في علم النفس السريري
- ♦ متخصص في استهداف التفكك الانتقائي



الأساتذة

د. Antonio De Dios González

- ♦ مدير أفاتار لعلماء النفس
- ♦ مدير قسم علم النفس في مستشفى Quirónsalud Marbella
- ♦ مدير القسم السريري والصحي في Iridia Hispania
- ♦ مدرب في الصليب الأحمر الإسباني
- ♦ متخصص في التنويم المغناطيسي السريري والاسترخاء
- ♦ متخصص في تقنية Liberación Emocional por el World Center for EFT
- ♦ معالج عبر الشخصية من قبل المدرسة الإسبانية لتنمية الشخصية
- ♦ بكالوريوس في علم النفس من جامعة Complutense في Madrid
- ♦ ماجستير في العلاج النفسي وعلم النفس الصحي المحدود الوقت، المعهد الأوروبي للعلاج النفسي محدود الوقت.
- ♦ ماجستير في البرمجة اللغوية العصبية من جمعية البرمجة اللغوية العصبية ريتشارد باندر

د. Mónica González Agüero

- ♦ أخصائية علم نفس مسؤولة عن قسم علم نفس الأطفال والشباب في مستشفى Quirónsalud Marbella و في Avatar Psicólogos
- ♦ أخصائية نفسية ومدرسة في المعهد الأوروبي للعلاجات النفسية ذات الوقت المحدود
- ♦ درجة الماجستير في الطب النفسي من جامعة التربية الوطنية عن بعد

د. Lucía Roldán

- ♦ أخصائية نفسية صحية
- ♦ متخصصة في التدخل السلوكي المعرفي
- ♦ ماجستير في العلاج النفسي المحدود الوقت وعلم النفس الصحي
- ♦ شهادة الخبرة الجامعية في التدخل في العلاج بالطاقة

أ. Gandarias Blanco, Gorka

- ♦ أخصائي نفسي متخصص في العلاج النفسي والعلاج بالجلسات. مدير مركز URASKA السريري
- ♦ رئيس قسم التوجيه والابتكار التربوي في مدرسة San José في Nanclares de la Oca
- ♦ طبيب نفسي متخصص في العلاج النفسي معترف به من قبل الاتحاد الأوروبي لجمعيات علماء النفس (European Federation of Psychologists' Associations) (EFPA)
- ♦ بكالوريوس في علم النفس. جامعة Deusto
- ♦ ماجستير في العلاج النفسي الصحي المحدود الوقت
- ♦ ماجستير دولي في علم النفس السريري والصحي
- ♦ بكالوريوس في العلاج بالجلسات
- ♦ أخصائي التعلّم التعاوني، مدرب مستوى في نموذج الترابط الواعي عاطفياً

د. Martinez Lorca, Manuela

- ♦ أخصائية نفسية صحية
- ♦ محاضرة في قسم علم النفس بجامعة Castilla-La Mancha
- ♦ ماجستير في العلاج النفسي المحدود الوقت وعلم النفس الصحي، المعهد الأوروبي للعلاج النفسي محدود الوقت
- ♦ متخصصة في التنويم المغناطيسي السريري والاسترخاء
- ♦ بكالوريوس في علم النفس
- ♦ دكتوراه في الطب



الهيكل والمحتوى

تم تصميم هيكل المحتويات من قبل فريق من الخبراء في علم النفس، الذين أخذوا في الاعتبار أحدث الاستراتيجيات والتطورات في هذا القطاع. وبطريقة منظمة، تم وضع منهج شامل وعملي للمنى للتعلم مع نظرة مباشرة على تنفيذ ما تم تعلمه مع ضمان أحدث المعارف.





منهج واسع ومحدد في نفس الوقت يقودك إلى
أهدافك التعليمية بطريقة شيقة وفعالة"



الوحدة 1. التشخيص النفسي والتقييم النفسي للنظام الأسري

- 1.1. المنظور الأنثروبولوجي والتاريخي والسوسولوجي والنفسي للأسرة
- 2.1. التشخيص كمحرك للرباط العلاجي
- 3.1. مهارات المقيّم
 - 1.3.1. أن تكون مفيداً في العملية
 - 2.3.1. فهم ما يحدث
 - 3.3.1. الانفتاح والتفاهم
 - 4.3.1. التحول إلى مرجع
- 4.1. التشخيص النفسي والتقييم لنظام الأسرة
 - 1.4.1. اللغة
 - 2.4.1. الروابط المرضية والصحية
 - 3.4.1. استخدام الآخرون
 - 4.4.1. الرفض والهجر
 - 5.4.1. التوتر والضغط النفسي والإجهاد
 - 6.4.1. النزاعات والتوترات
 - 7.4.1. علم الأمراض النفسية الأسرية
- 5.1. المكانة في الأخوة والرغبة الاجتماعية
 - 1.5.1. لتكوين الأسري
 - 2.5.1. الحق في الحصول على أشقاء
 - 3.5.1. التوائم
 - 4.5.1. الشقيق المريض
 - 5.5.1. الاجداد والأعمام
 - 6.5.1. المكونات الأخرى
- 6.1. أهداف التحليل النفسي التشخيصي
 - 1.6.1. الرباط بين المقيّم والمُقيّم
 - 2.6.1. اكتشاف ما هو موجود
 - 3.6.1. توضيح الأحداث
 - 4.6.1. الشرح بالحقائق العلمية لحالة الشخص المعني
 - 5.6.1. فهم العلاقة بين الجهات الفاعلة في الدراسة والوضع الذي عايشته
- 7.1. جرد ميلون السريري متعدد المحاور
 - 1.7.1. تعديل المقاييس: مؤشر الرغبة والتغير
 - 2.7.1. مقاييس الشخصية الأساسية: الفصام، التجنب، الاكتئاب، المعتمد، الهستيريا، النرجسي، المعادي للمجتمع، العدوانية - السادي، القهري، العدوانية السلبية، التدمير الذاتي
 - 3.7.1. مقاييس الشخصية الحادة: الفصامية والحدودية والبارانوية
 - 4.7.1. المتلازمات السريرية المعتدلة: القلق، الهستيريا، الهستيريا، الهوس القهري، الهوس المرضي، العصاب الاكتئاب، إدمان الكحول، إدمان المخدرات، D-إجهاد P-الصدمة
 - 5.7.1. المتلازمات السريرية الحادة: التفكير الذهاني والاكتئاب الشديد والذهيان الذهاني

8.1. عوامل الشخصية الـ 16 لـ CATELL

- 1.8.1. التوافق، العقلانية، الاستقرار والهيمنة، والتشجيع، الاهتمام بالمعايير، الجراءة، الحساسية، اليقظة، التجريد، الخصوصية، التخوف، الانفتاح على التغيير، الاكتفاء الذاتي، الكمال، التوتر. يتضمن مقياساً لـ "الرغبة الاجتماعية"، ومقياساً آخر للنقص وآخر من "الإذعان" للتحكم في التحيز في الاستجابات
- 9.1. نظام تقييم سلوك الأطفال والمراهقين BASC
 - 1.9.1. مشاكل داخلية: الاكتئاب، القلق، القلق الاجتماعي، الشكاوى الجسدية، الوسواس القهري وأعراض ما بعد الصدمة
 - 2.9.1. مشاكل التوعية الخارجية: فرط النشاط والاندفاع، مشاكل الانتباه، العدوانية، السلوك المتحدي، مشاكل التحكم في الغضب، السلوك المعادي للمجتمع
 - 3.9.1. مشاكل محددة: تأخر في النمو، مشاكل السلوك الغذائي، صعوبات التعلم، الفصام، تعاطي المخدرات
- 10.1. استبيان لتقييم المتبنين ومقدمي الرعاية والأوصياء والوسطاء
- 11.1. جرد تقييم الشخصية
 - 1.11.1. مقاييس الصلاحية الـ 4 (عدم الاتساق، الندرة، الانطباع السلبي والانطباع الإيجابي)
 - 2.11.1. 11 مقياساً سريرياً (الشكاوى الجسدية، القلق، الاضطرابات المرتبطة بالقلق، الاكتئاب، الهوس، جنون العظمة، الفصام، الصفات الحدية، الصفات المعادية للمجتمع، مشاكل الكحول، ومشاكل المخدرات)
 - 3.11.1. 5 مقاييس لاعتبارات العلاج (العدوانية، التفكير في الانتحار، الإجهاد، نقص الدعم الاجتماعي ورفض العلاج)
 - 4.11.1. مقياسان للعلاقات الشخصية (الهيمنة والقبول)
 - 5.11.1. 30 مقياساً فرعياً توفر معلومات أكثر تفصيلاً
- 12.1. دراسة مصداقية القصة
 - 1.12.1. نظام تحليل المحتوى على أساس المعايير
 - 2.12.1. Statement Validity Assessment تقييم صحة البيان Udo Undeutsch
 - 3.12.1. تقييم صحة البيان = مقابلة + تحليل المحتوى على أساس المعايير+ قائمة الصلاحية

الوحدة 2. المقابلة العائلية

- 1.2. المقابلة النشطة (C.H.S.V)
- 2.2. بديهيات المقابلة
- 3.2. استكشاف التواصل
- 4.2. التاريخ الطبي
- 5.2. الذاكرة من العلاج النفسي المحدود زمنياً
- 6.2. الهيكل العام للفحص العقلي
- 7.2. السيمبولوجيا والعلامات والأعراض
- 8.2. نظرية المعرفة التشخيصية
- 9.2. التشخيص المتعدد والاعتلال المشترك
- 10.2. المعايير السريرية مقابل معايير الطب الشرعي
- 11.2. مقابلة الخبراء

- 4.4 الخصائص العائلية التي تعزز أو تعيق التعلم
- 5.4 المتغيرات الهيكلية للأسرة
- 6.4 العائلات المخلخلة
- 7.4 ردود الفعل العائلية تجاه المرض
- 8.4 التدبير في علم الأمراض للأطفال من خلال الأسرة
- 9.4 تأثير التكوين الأسري
- 10.4 التشكل الأسري والآثار المترتبة على علم النفس المرضي
- 11.4 الأسرة وعملية التنشئة الاجتماعية
- 12.4 التدخل العلاجي النفسي في الأسرة المفككة
- 13.4 إرث النزاع
- 14.4 مفهوم المرافقة والاحتواء والمواكبة

الوحدة 5. نماذج الأسرة وأدوار الوالدين

- 1.5 الانفصال والطلاق وفسخ الزواج وإلغاء الزواج
- 2.5 عدم القدرة على العمل من وجهة نظر الخبير
 - 1.2.5 النقص والعجز والإعاقة
 - 2.2.5 الإعاقة المدنية وإعاقة العمل
 - 3.2.5 درجات العجز الدائم
 - 4.2.5 إعاقة كبيرة
- 3.5 العنف بين الجنسين
 - 1.3.5 العنف النفسي
 - 2.3.5 العواقب النفسية للعنف
 - 4.5 العلاجات السيئة
 - 1.4.5 ملحوظة
 - 2.4.5 العواقب النفسية المنطقية
 - 3.4.5 الارتباط السببي
 - 5.5 الإيذاء الثانوي
 - 1.5.5 مصداقية الشهادة
 - 2.5.5 صعوبة التقييم النفسي
 - 6.5 التقييم النفسي لأفراد الأسرة
 - 7.5 خبير الأحداث
 - 8.5 الخبرة النفسية التربوية السمية
 - 9.5 خبير في المسنين
 - 10.5 لمحة عن العاطفة الأساسية "الذنب" في الأبحاث الحالية

الوحدة 3. التوتر في الأسرة

- 1.3 طرق جديدة لتعريف التوتر
- 2.3 الضغوطات الشائعة في الأسرة
 - 1.2.3 في العلاقة
 - 2.2.3 في البيئة
 - 3.2.3 اقتصادية
 - 4.2.3 عاطفية
 - 5.2.3 أمراض المكونات
 - 6.2.3 سوء المعاملة والعنف
 - 7.2.3 الفراق أو التخلي
- 3.3 الضغط النفسي بين الأفراد
- 4.3 السموم والأسرة
 - 1.4.3 مع المواد
 - 2.4.3 بدون المواد
 - 3.4.3 التبعية
- 5.3 عملية استرجاع المعلومات: نقل التعلم
- 6.3 الضغوط المهنية
- 7.3 التعليم والمناسبات العائلية
- 8.3 الأزمات العائلية

الوحدة 4. الروابط الأسرية والتنظيم المنهجي

- 1.4 وظائف الأسرة
- 2.4 مؤسسة الأسرة
 - 1.2.4 دورة حياة الأسرة
 - 2.2.4 حقوق الأسرة
 - 3.2.4 الطبيعة القانونية
 - 4.2.4 خصائص الأسرة
- 3.4 أنواع العائلات
 - 1.3.4 الأسرة الزوجية
 - 2.3.4 الأسرة الأمومية
 - 3.3.4 الأسرة الأبوية
 - 4.3.4 الأسرة العصابية
 - 5.3.4 العائلة المعكوسة
 - 6.3.4 العائلة الممتدة

الوحدة 6. طرق التدخل في العلاج الأسري

- 1.6. فكرة الصراع
 - 1.1.6. تغيير الموقف تجاه تعاون الفريق
 - 2.1.6. تحسين الموقف
 - 3.1.6. تركيز على الأداء
- 2.6. أنواع الصراع
 - 1.2.6. انجذاب - انجذاب
 - 2.2.6. تهرب - تهرب
 - 3.2.6. انجذاب - تهرب
- 3.6. الوساطة الأسرية
 - 1.3.6. عدم تأثير وجود الوسيط .
 - 2.3.6. لجنة التحكيم تتخذ القرارات من خلال الاستماع إلى الأطراف
 - 3.3.6. التقييم المحايد. استخلص استنتاجات من البيانات التي تم الحصول عليها
- 4.6. التدريب العائلي
 - 1.4.6. المساواة
 - 2.4.6. الاختلافات
 - 3.4.6. التناقضات
 - 4.4.6. التطفل
- 5.6. التعلم في التدريب
 - 1.5.6. إعلان الإفلاس
 - 2.5.6. التجرد من الأفضة
 - 3.5.6. إعادة هندسة أنفسنا
 - 4.5.6. التركيز على المهمة
- 6.6. عادات التحسين في التدريب
 - 7.6. مركزون على النشاط
 - 1.7.6. تقنيات الاستهداف
 - 2.7.6. تقنيات التحكم في الفكر
- 8.6. أهداف واضحة
 - 1.8.6. تعريف أين نحن
 - 2.8.6. تعريف إلى أين نريد أن نصل
- 9.6. تحقل مسؤولية حياتك النشاط الاستباقي
- 10.6. علم النفس الإيجابي
- 11.6. إدارة النزاعات باستخدام نموذج الترابط العاطفي الواعي
 - 1.11.6. التعرف على المشاعر
 - 2.11.6. التعرف على المشاعر الملائمة
 - 3.11.6. مبادلة بعض المشاعر بأخرى
- 12.6. التدريب على التعامل مع النزاعات داخل الأسرة



الوحدة 7. المشاكل الأسرية التي تحتاج إلى تدخل

- 1.7 تقنيات تعديل السلوك
- 2.7 العلاج السلوكي المعرفي
- 3.7 العلاجات الموجهة للأسرة
- 4.7 مناهج العلاج الأسري النظامية الأخرى
- 5.7 العلاج الاستراتيجي والبنائي

الوحدة 8. أنواع الخبرة والسياقات المحيطة بالخبرة النفسية

- 1.8 التعاريف المتعلقة بالخبرة
- 2.8 التبني
- 3.8 الحراسة والحضانة
- 4.8 المحاكاة
- 5.8 شهادة الخبراء
- 6.8 مضمون أدلة الخبراء
- 7.8 ضمانات أدلة الخبراء
- 8.8 أساس قانون المُقوّم والمُقوّم عليه
- 9.8 القانون 2002/41 لوائح لاستقلالية المريض
- 10.8 قانون حماية البيانات الشخصية
- 11.8 دور الخبير في القرن الواحد والعشرين
- 12.8 طقوس جلسة استماع المحكمة
- 13.8 العلاقة مع المجموعات الأخرى
- 14.8 تشخيص الأسرة: الأسرة كنظام
- 15.8 تقييم الذنب في علم النفس المرضي
- 16.8 إطار عمل عملية التشخيص في عملية الخبرة
- 17.8 رأي الخبراء النفسيين



سوف تتعلم دون أن تفقد الحافز، بشكل تدريجي وكامل"



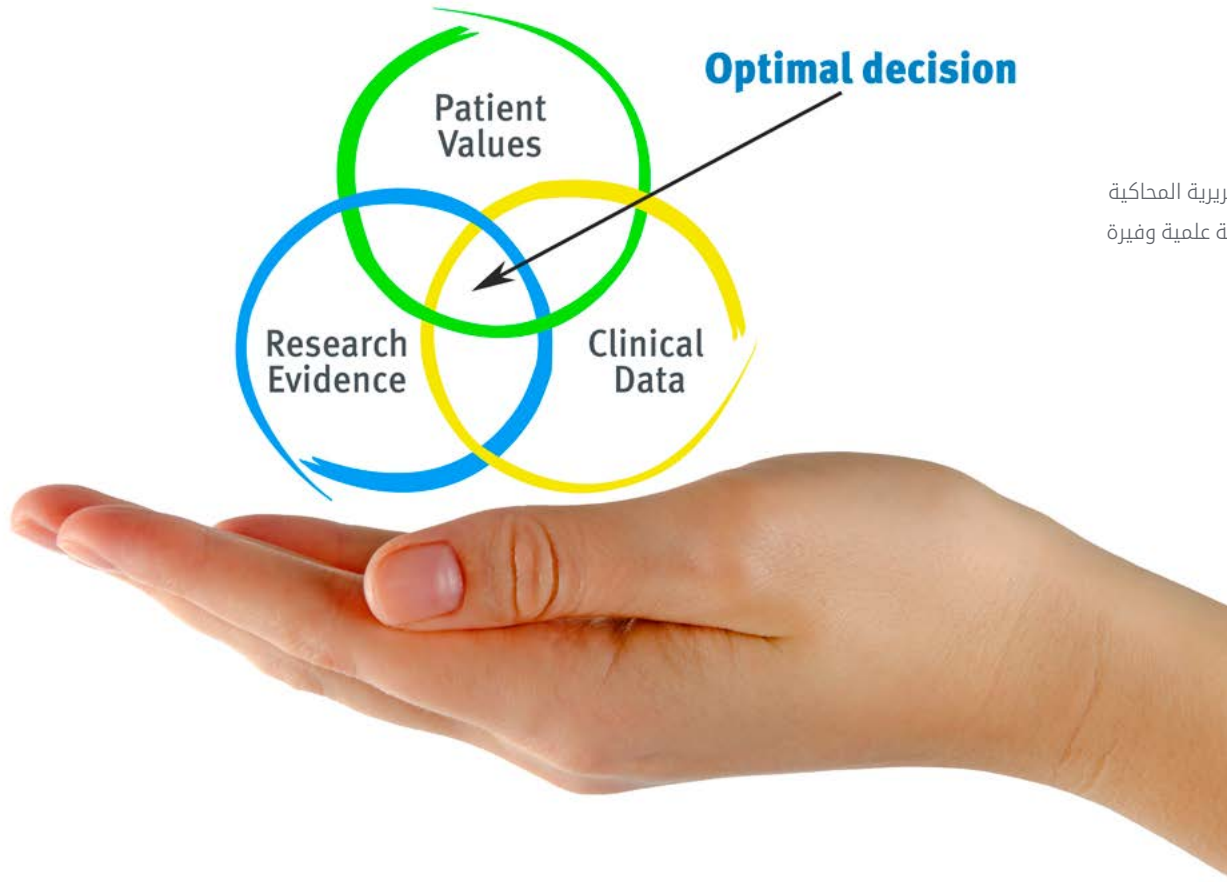
المنهجية

يقدم هذا البرنامج التدريبي طريقة مختلفة للتعلم، فقد تم تطوير منهجيتنا من خلال أسلوب التعليم المرتكز على التكرار: Relearning منهجية إعادة التعلم. يتم استخدام نظام التدريس هذا، على سبيل المثال، في أكثر كليات الطب شهرة في العالم، وقد تم اعتباره أحد أكثر المناهج فعالية في المنشورات ذات الصلة مثل مجلة New England Journal of Medicine.



اكتشف منهجية *Relearning* (منهجية إعادة التعلم)، وهي نظام يتخلى عن التعلم الخطي التقليدي ليأخذك عبر أنظمة التدريس التعليم المرتكزة على التكرار: إنها طريقة تعلم أثبتت فعاليتها بشكل كبير، لا سيما في المواد الدراسية التي تتطلب الحفظ"





في جامعة TECH نستخدم منهج دراسة الحالة

أمام حالة معينة، ما الذي يجب أن يفعله المهني؟ خلال البرنامج، سيواجه الطلاب العديد من الحالات السريرية المحاكية بناءً على مرضى حقيقيين وسيتعين عليهم فيها التحقيق ووضع الفرضيات وأخيراً حل الموقف. هناك أدلة علمية وفيرة على فعالية المنهج. حيث يتعلم المتخصصون بشكل أفضل وأسرع وأكثر استدامة مع مرور الوقت.

مع جامعة TECH يمكنك تجربة طريقة تعلم تهز أسس الجامعات التقليدية في جميع أنحاء العالم.

وفقاً للدكتور Gérvas، فإن الحالة السريرية هي العرض المشروح لمريض، أو مجموعة من المرضى، والتي تصبح «حالة»، أي مثالاً أو نموذجاً يوضح بعض العناصر السريرية المميزة، إما بسبب قوتها التعليمية، أو بسبب تفردا أو ندرتها. لذا فمن الضروري أن تستند الحالة إلى الحياة المهنية الحالية، في محاولة لإعادة إنشاء عوامل التكيف الحقيقية في الممارسة المهنية للطبيب.



هل تعلم أن هذا المنهج تم تطويره عام 1912 في جامعة هارفارد للطلاب دارسي القانون؟ وكان يتمثل منهج دراسة الحالة في تقديم مواقف حقيقية معقدة لهم لكي يقوموا باتخاذ القرارات وتبرير كيفية حلها. وفي عام 1924 تم تأسيسها كمنهج تدريس قياسي في جامعة هارفارد"

تُبرر فعالية المنهج بأربعة إنجازات أساسية.

1. الطلاب الذين يتبعون هذا المنهج لا يحققون فقط استيعاب المفاهيم، ولكن أيضاً تنمية قدراتهم العقلية من خلال التمارين التي تقيم المواقف الحقيقية وتقوم بتطبيق المعرفة المكتسبة.

2. يركز المنهج التعلم بقوة على المهارات العملية التي تسمح للطلاب بالاندماج بشكل أفضل في العالم الحقيقي.

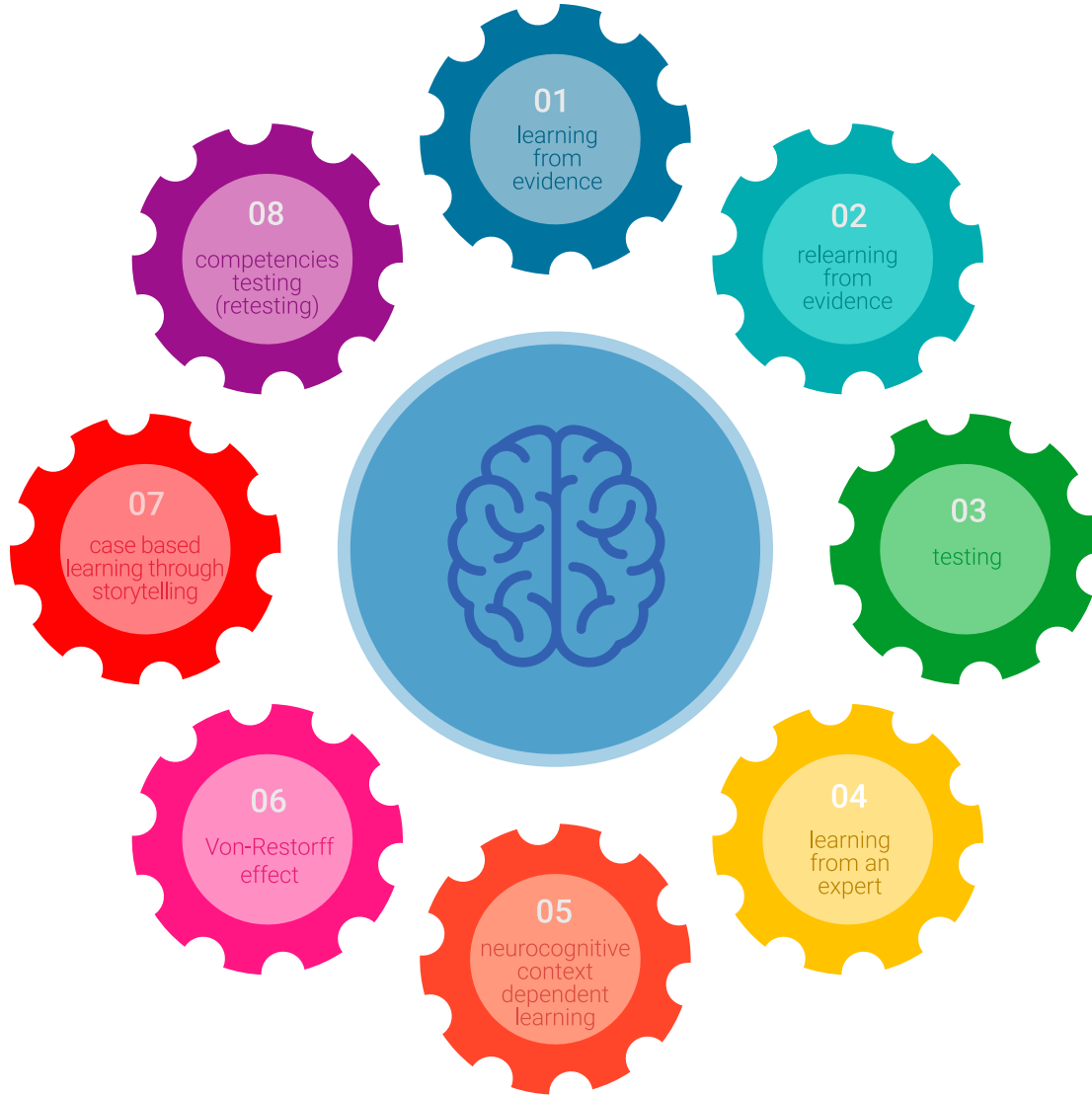
3. يتم تحقيق استيعاب أبسط وأكثر كفاءة للأفكار والمفاهيم، وذلك بفضل منهج المواقف التي نشأت من الواقع.

4. يصبح الشعور بكفاءة الجهد المستثمر حافزاً مهماً للغاية للطلاب، مما يترجم إلى اهتمام أكبر بالتعلم وزيادة في الوقت المخصص للعمل في المحاضرة الجامعية.

منهجية إعادة التعلم (Relearning)

تجمع جامعة TECH بين منهج دراسة الحالة ونظام التعلم عن بعد، 100% عبر الانترنت والقائم على التكرار، حيث تجمع بين 8 عناصر مختلفة في كل درس.

نحن نعزز منهج دراسة الحالة بأفضل منهجية تدريس 100% عبر الانترنت في الوقت الحالي وهي: منهجية إعادة التعلم والمعروفة بـ *Relearning*.



سوف يتعلم المتخصص من خلال الحالات الحقيقية وحل المواقف المعقدة في بيئات التعلم المحاكاة. تم تطوير هذه التدريبات باستخدام أحدث البرامج التي تسهل التعلم الغامر.

في طليعة المناهج التربوية في العالم، تمكنت منهجية إعادة التعلم من تحسين مستويات الرضا العام للمهنيين، الذين أكملوا دراساتهم، فيما يتعلق بمؤشرات الجودة لأفضل جامعة عبر الإنترنت في البلدان الناطقة بالإسبانية (جامعة كولومبيا).

من خلال هذه المنهجية، قمنا بتدريب أكثر من 250000 طبيب بنجاح غير مسبق، في جميع التخصصات السريرية بغض النظر عن العبء الجراحي. تم تطوير منهجيتنا التربوية في بيئة شديدة المتطلبات، مع طلاب جامعيين يتمتعون بمظهر اجتماعي واقتصادي مرتفع ومتوسط عمر يبلغ 43.5 عاماً.

ستتيح لك منهجية إعادة التعلم والمعروفة بـ *Relearning*، التعلم بجهد أقل ومزيد من الأداء، وإشراكك بشكل أكبر في تخصصك، وتنمية الروح النقدية لديك، وكذلك قدرتك على الدفاع عن الحجج والآراء المتباينة: إنها معادلة واضحة للنجاح.

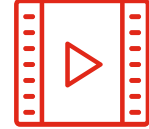
في برنامجنا، التعلم ليس عملية خطية، ولكنه يحدث في شكل لولبي (نتعلم ثم نطرح ماتعلمناه جانباً فننساه ثم نعيد تعلمه). لذلك، نقوم بدمج كل عنصر من هذه العناصر بشكل مركزي.

النتيجة الإجمالية التي حصل عليها نظام التعلم في TECH هي 8.01، وفقاً لأعلى المعايير الدولية.



يقدم هذا البرنامج أفضل المواد التعليمية المُعدَّة بعناية للمهنيين:

المواد الدراسية



يتم إنشاء جميع محتويات التدريس من قبل المتخصصين الذين سيقومون بتدريس البرنامج الجامعي، وتحديداً من أجله، بحيث يكون التطوير التعليمي محدداً وملموحاً حقاً.

ثم يتم تطبيق هذه المحتويات على التنسيق السمعي البصري الذي سيخلق منهج جامعة TECH في العمل عبر الإنترنت. كل هذا بأحدث التقنيات التي تقدم أجزاء عالية الجودة في كل مادة من المواد التي يتم توفيرها للطلاب.

أحدث التقنيات الجراحية والإجراءات المعروضة في الفيديوهات



تقدم TECH للطلاب أحدث التقنيات وأحدث التطورات التعليمية والتقنيات الرائدة الطبية في الوقت الراهن. كل هذا، بصيغة المتحدث، بأقصى درجات الصرامة، موضحاً ومفصلاً للمساهمة في استيعاب وفهم الطالب. وأفضل ما في الأمر أنه يمكن مشاهدتها عدة مرات كما تريد.

ملخصات تفاعلية



يقدم فريق جامعة TECH المحتويات بطريقة جذابة وديناميكية في أقراص الوسائط المتعددة التي تشمل الملفات الصوتية والفيديوهات والصور والرسوم البيانية والخرائط المفاهيمية من أجل تعزيز المعرفة. اعترفت شركة مايكروسوفت بهذا النظام التعليمي الفريد لتقديم محتوى الوسائط المتعددة على أنه "قصة نجاح أوروبية".

قراءات تكميلية



المقالات الحديثة، ووثائق اعتمدت بتوافق الآراء، والأدلة الدولية.. من بين آخرين. في مكتبة جامعة TECH الافتراضية، سيتمكن الطالب من الوصول إلى كل ما يحتاجه لإكمال تدريبه.



تحليل الحالات التي تم إعدادها من قبل الخبراء وإرشاد منهم

يجب أن يكون التعلم الفعال بالضرورة سياقياً. لذلك، تقدم TECH تطوير حالات واقعية يقوم فيها الخبير بإرشاد الطالب من خلال تنمية الانتباه وحل المواقف المختلفة: طريقة واضحة ومباشرة لتحقيق أعلى درجة من الفهم.



الاختبار وإعادة الاختبار

يتم بشكل دوري تقييم وإعادة تقييم معرفة الطالب في جميع مراحل البرنامج، من خلال الأنشطة والتدريبات التقييمية وذاتية التقييم: حتى يتمكن من التحقق من كيفية تحقيق أهدافه.



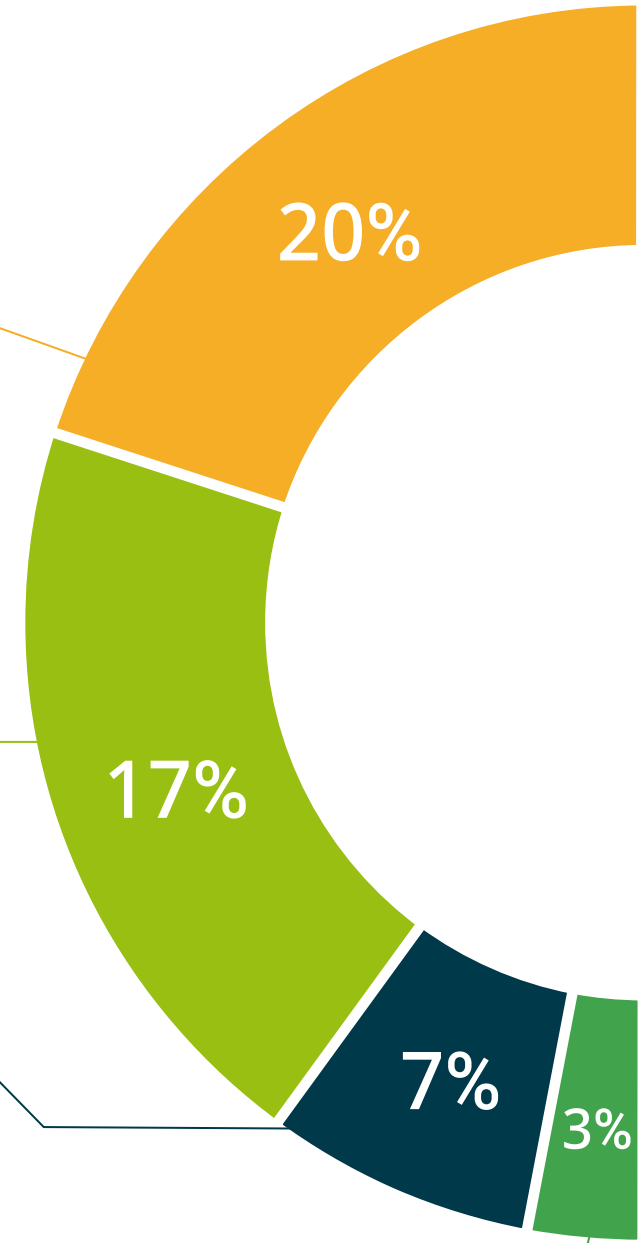
المحاضرات الرئيسية

هناك أدلة علمية على فائدة المراقبة بواسطة الخبراء كطرف ثالث في عملية التعلم. إن مفهوم ما يسمى Learning from an Expert أو التعلم من خبير يقوي المعرفة والذاكرة، ويولد الثقة في القرارات الصعبة في المستقبل.



إرشادات توجيهية سريعة للعمل

تقدم جامعة TECH المحتويات الأكثر صلة بالمحاضرة الجامعية في شكل أوراق عمل أو إرشادات توجيهية سريعة للعمل. إنها طريقة موجزة وعملية وفعالة لمساعدة الطلاب على التقدم في تعلمهم.



المؤهل العلمي

يضمن الماجستير الخاص في العلاج الأسري والتوتر بالإضافة إلى التدريب الأكثر دقة وحداثة، الحصول على مؤهل الماجستير الخاص الصادر عن TECH الجامعة التكنولوجية.



اجتاز هذا البرنامج بنجاح واحصل على شهادتك الجامعية
دون الحاجة إلى السفر أو القيام بأية إجراءات مرهقة"



إن المؤهل الصادر عن TECH الجامعة التكنولوجية سوف يشير إلى التقدير الذي تم الحصول عليه في برنامج الماجستير الخاص وسوف يفي بالمتطلبات التي عادة ما تُطلب من قبل مكاتب التوظيف ومسابقات التعيين ولجان التقييم الوظيفي والمهني.

المؤهل العلمي: ماجستير متقدم في العلاج الأسري والتوتر

طريقة الدراسة: عبر الإنترنت

مدة الدراسة: 12 شهر

تحتوي درجة الماجستير الخاص في العلاج الأسري والتوتر على البرنامج العلمي الأكثر اكتمالا وحدائة في السوق.

بعد اجتياز التقييم، سيحصل الطالب عن طريق البريد العادي* محبوب بعلم وصول مؤهل الماجستير الخاص الصادر عن TECH الجامعة التكنولوجية.

التوزيع العام للخطة الدراسية		التوزيع العام للخطة الدراسية	
الدورة	المادة	عدد الساعات	نوع المادة
1*	التشخيص النفسي والتقييم النفسي للنظام الأسري	200	إجمالي
1*	المشاركة العقلية	200	إجمالي
1*	التوتر في الأسرة	200	إجمالي
1*	النموذج الأسري والتطوير المنهجي	200	إجمالي
1*	تعداد أسرية ونموذج التوافق	200	إجمالي
1*	طرق التدخل في العلاج الأسري	200	إجمالي
1*	المشاكل الأسرية التي تحتاج إلى تدخل	200	إجمالي
1*	أنواع الأسرة والمساقات المحيطة بالبحرنة النفسية	100	إجمالي
		1500	الإجمالي

tech الجامعة التكنولوجية

شهادة تخرج
هذه الشهادة ممنوحة إلى

المواطن/المواطنة مع وثيقة تحقيق شخصية رقم
لاجتيازها/لاجتيازها بنجاح والحصول على برنامج

ماجستير خاص
في

العلاج الأسري والتوتر

وهي شهادة خاصة من هذه الجامعة موافقة لـ 1500 ساعة، مع تاريخ بدء يوم/شهر/ سنة وتاريخ انتهاء يوم/شهر/سنة

تيك مؤسسة خاصة للتعليم العالي معتمدة من وزارة التعليم العام منذ 28 يونيو 2018
في تاريخ 17 يونيو 2020

Tere Guevara Navarro
أ. د. / د. Tere Guevara Navarro
رئيس الجامعة

يجب أن يكون هذا المؤهل الخاص محمواً دائماً بالمؤهل الجامعي المتكتمني الصادر عن السلطات المختصة بإعتماد المزاولة المهنية في كل بلد

techinstitute.com/certificates AFWOR235 الكود البريدي الخاص بجامعة

tech الجامعة التكنولوجية

Tere Guevara Navarro
أ. د. / د. Tere Guevara Navarro
رئيس الجامعة

ماجستير خاص العلاج الأسري والتوتر

