

ماجستير خاص
داء البطانة الرحمية



الجامعة
التكنولوجية
tech

ماجستير خاص

داء البطانة الرحمية

« طريقة التدريس: أونلاين

« المدة: 12 شهراً

« المؤهل الجامعي من: TECH الجامعة التكنولوجية

« مواعيد الدراسة: وفقاً لوتيرتك الخاصة

« الامتحانات: أونلاين

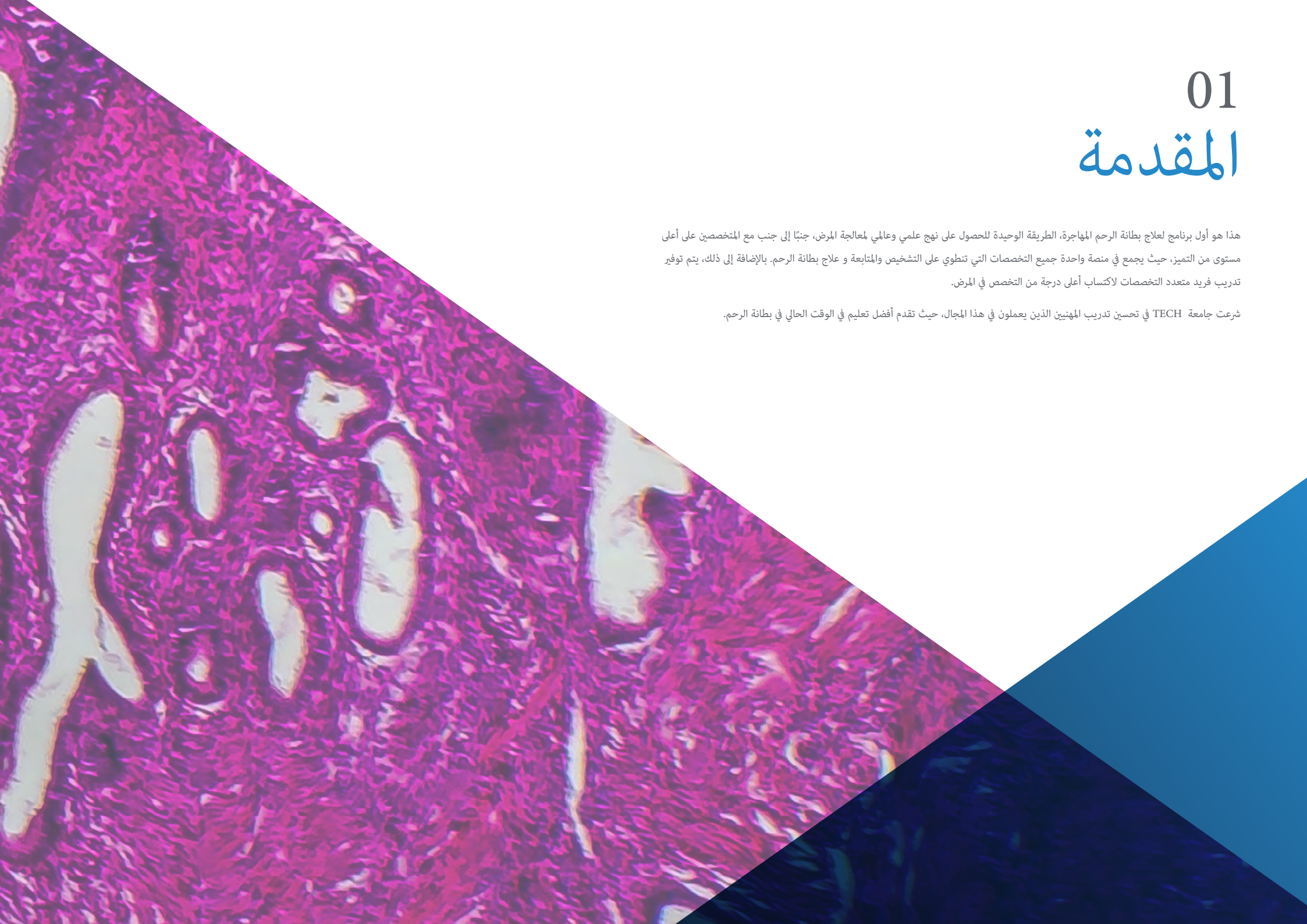
رابط الدخول للموقع: www.techtitute.com/ae/medicine/professional-master-degree/master-endometriosis

01	المقدمة	صفحة 4
02	الأهداف	صفحة 8
03	الكفاءات	صفحة 16
04	هيكل إدارة الدورة التدريبية	صفحة 20
05	هيكل ومحتوى الدورة التدريبية	صفحة 26
06	المنهجية	صفحة 32
07	المؤهل العلمي	صفحة 40

المقدمة

هذا هو أول برنامج لعلاج بطانة الرحم المهاجرة، الطريقة الوحيدة للحصول على نهج علمي وعالمي لمعالجة المرض، جنباً إلى جنب مع المتخصصين على أعلى مستوى من التميز، حيث يجمع في منصة واحدة جميع التخصصات التي تنطوي على التشخيص والمتابعة و علاج بطانة الرحم. بالإضافة إلى ذلك، يتم توفير تدريب فريد متعدد التخصصات لاكتساب أعلى درجة من التخصص في المرض.

شرعت جامعة TECH في تحسين تدريب المهنيين الذين يعملون في هذا المجال، حيث تقدم أفضل تعليم في الوقت الحالي في بطانة الرحم.



هذا برنامج تم إنشاؤه لأخذ المتخصصين عبر المعرفة الأساسية في بطانة الرحم، والتي يمكنهم تطبيقها في ممارستهم اليومية "



في هذا التدريب عالي المستوى، سيتم تقديم البروتوكولات المستخدمة يوميًا في وحدات الانتباز البطاني الرحمي من خلال التدريس العملي.

ستتاح لك الفرصة لتعلم كيفية استخدام وتفسير كل من التقنيات الجديدة وأحدث الاختبارات الجينية في التشخيص المبكر لانتباز بطانة الرحم.

سيتم توفير وجهات نظر مختلفة لكل من العلاجات الجراحية والطبية، بالإضافة إلى جميع المعلومات اللازمة للمراقبة المناسبة والوقاية من المضاعفات.

وبالمثل، سيتم تقديم رؤية مشتركة للأمراض التي تظهر بشكل متزامن، مثل أمراض المناعة الذاتية أو العقم.

تم تصميم هذا البرنامج لمساعدة المتخصصين في علاج مرضاهم المصابين بالانتباز البطاني الرحمي بشكل أفضل. ويقدم تعليمًا وتدريبًا فعالين في آليات

تشخيص وعلاج والتعامل مع الانتباز البطاني الرحمي من خلال التدريس العملي والنظري الذي يقدمه أساتذة رفيعو المستوى.

من خلال المعرفة والفهم الذي يتم الحصول عليه، سيكون الطالب قادرًا على أن يكون مستقلًا في التقييم الشامل لانتباز بطانة الرحم، وكذلك في اتخاذ

القرارات بشأن مساره التطوري، ليصبح اختصاصيًا معتمدًا في الانتباز البطاني الرحمي.

لكل هذه الأسباب، صممت جامعة TECH برنامج الماجستير الخاص، الذي يحضر المهني في تنفيذ نهج شامل لمرضاها من وجهة نظر متعددة التخصصات، وذلك بفضل المحتوى الذي طوره الأطباء من مختلف التخصصات. يحتوي على برنامج مكثف مصمم للتعرف على التقنيات والمواد والعلاجات

الخاصة بهذا التخصص ويتضمن منظورًا كاملاً للتقنيات المستخدمة في بطانة الرحم التي ستسمح لك بالتخصص بطريقة فعالة ومسؤولة. وبالتالي، مع

درجة الدراسات العليا هذه، يتم الحصول على تدريب مؤهل تأهيلا عاليًا، والذي يسعى إلى تمييزك.

بالإضافة إلى ذلك، سيسمح لك بالدراسة عبر الإنترنت بنسبة 100% بمواصلة دراستك من المكان الذي تختاره، دون الحاجة إلى السفر أو جدول الالتزامات.

تحتوي درجة الماجستير الخاص في داء البطانة الرحمية على البرنامج العلمي الأكثر اكتمالا وحدائة في السوق. أبرز صفاته هي:

♦ تطوير الحالات العملية التي يقدمها الخبراء في داء البطانة الرحمية

♦ المحتويات التصويرية والتخطيطية والعملية البارزة التي يتم تصورها بها، تجمع المعلومات العلمية والعملية حول تلك التخصصات التي تعتبر ضرورية للممارسة المهنية.

♦ أحر المستجدات عن تقنيات الانتباز البطاني الرحمي

♦ الممارسات العملية حيث يمكن إجراء عملية التقييم الذاتي لتحسين عملية التعلم

♦ تركيزه الخاص على المنهجيات المبتكرة في تقنيات بطانة الرحم

♦ دروس نظرية، أسئلة للخبير، منتديات نقاش حول مواضيع مثيرة للجدل

وأعمال التفكير الفردي

♦ توفر المحتوى من أي جهاز ثابت أو محمول متصل

بالإنترنت



توسيع معرفتك من خلال درجة الماجستير الخاص هذه وتخصص في داء

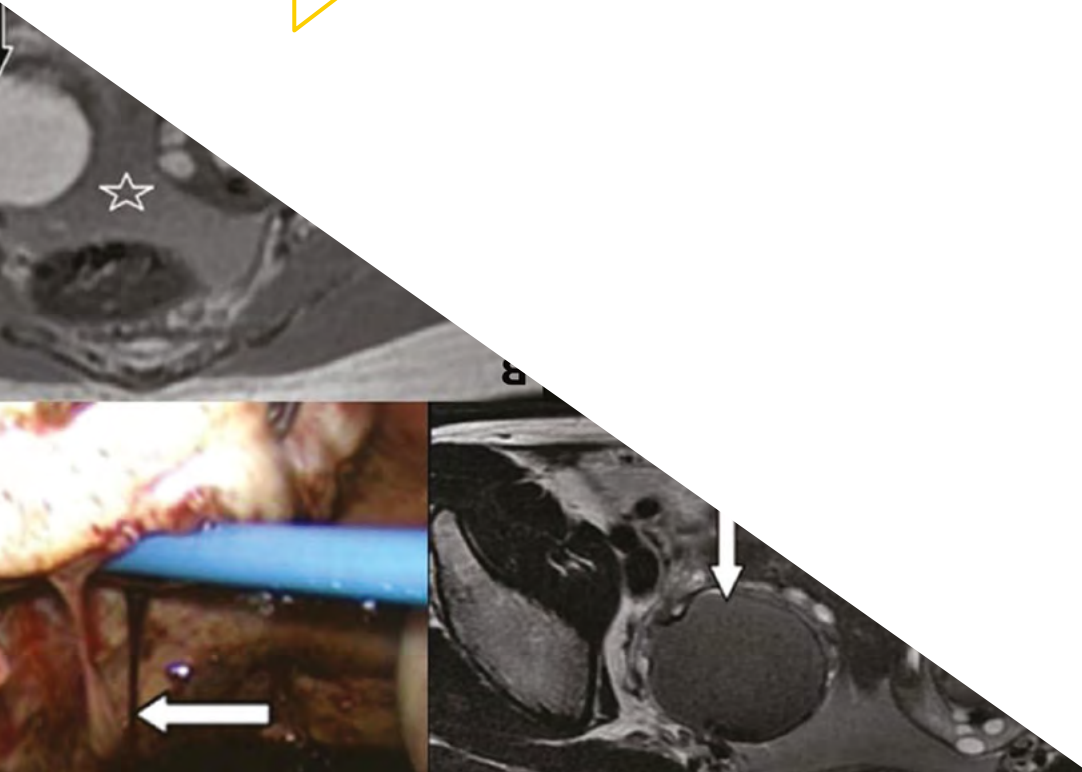
البطانة الرحمية حتى تحقق التميز في هذا المجال ”

لا تتردد في دراسة هذا التدريب معنا.
سوف تجد أفضل المواد التعليمية مع الدروس الافتراضية.

ستسمح لك درجة الماجستير عبر الإنترنت بنسبة 100% هذه بدمج
دراستك مع عملك المهني مع زيادة معرفتك في هذا المجال.

درجة الماجستير الخاص هذه هي أفضل استثمار يمكنك القيام به في اختيار
برنامج تحديتي وذلك لسببين: بالإضافة إلى تطوير معرفتك في داء البطانة
الرحمية، ستحصل على مؤهل من جامعة TECH التكنولوجية "

يشتمل البرنامج بين أعضاء هيئة التدريس الخاصة به على متخصصين منتمين إلى مجال الطب والذين يصبون كل خبراتهم العملية في هذا التدريب،
بالإضافة إلى متخصصين مشهورين منتمين إلى جمعيات ذات مرجعية رائدة وجامعات مرموقة.
إن محتوى الوسائط المتعددة الذي تم تطويره باستخدام أحدث التقنيات التعليمية، والذين سيتيح للمهني فرصة للتعلم الموضوعي والسياقي، أي في بيئة
محاكاة ستوفر تأهيلاً غامراً مبرمجاً للتدريب في مواقف حقيقية.
يعتمد تصميم هذا البرنامج على التعلم المرتكز على حل المشكلات، الطبية يجب على الطبيب من خلاله محاولة حل مواقف الممارسة المهنية المختلفة التي
ستطرح عليه خلال الدورة الدورة. للقيام بذلك، سيحصل المهني على مساعدة من نظام فيديو تفاعلي جديد تم إنشاؤه بواسطة خبراء مشهورين في مجال
داء البطانة الرحمية والذين يتمتعون بخبرة تعليمية كبيرة.



02 الأهداف

يهدف برنامج الانتباز البطاني الرحمي إلى تسهيل أداء المحترف بأحدث التطورات والعلاجات الأكثر ابتكاراً في هذا القطاع، وتحقيق تدريب متفوق يسمح له بالتصرف بأمان تام في الحالات التي تنشأ أثناء استشارته.



endometrioma

metrioma

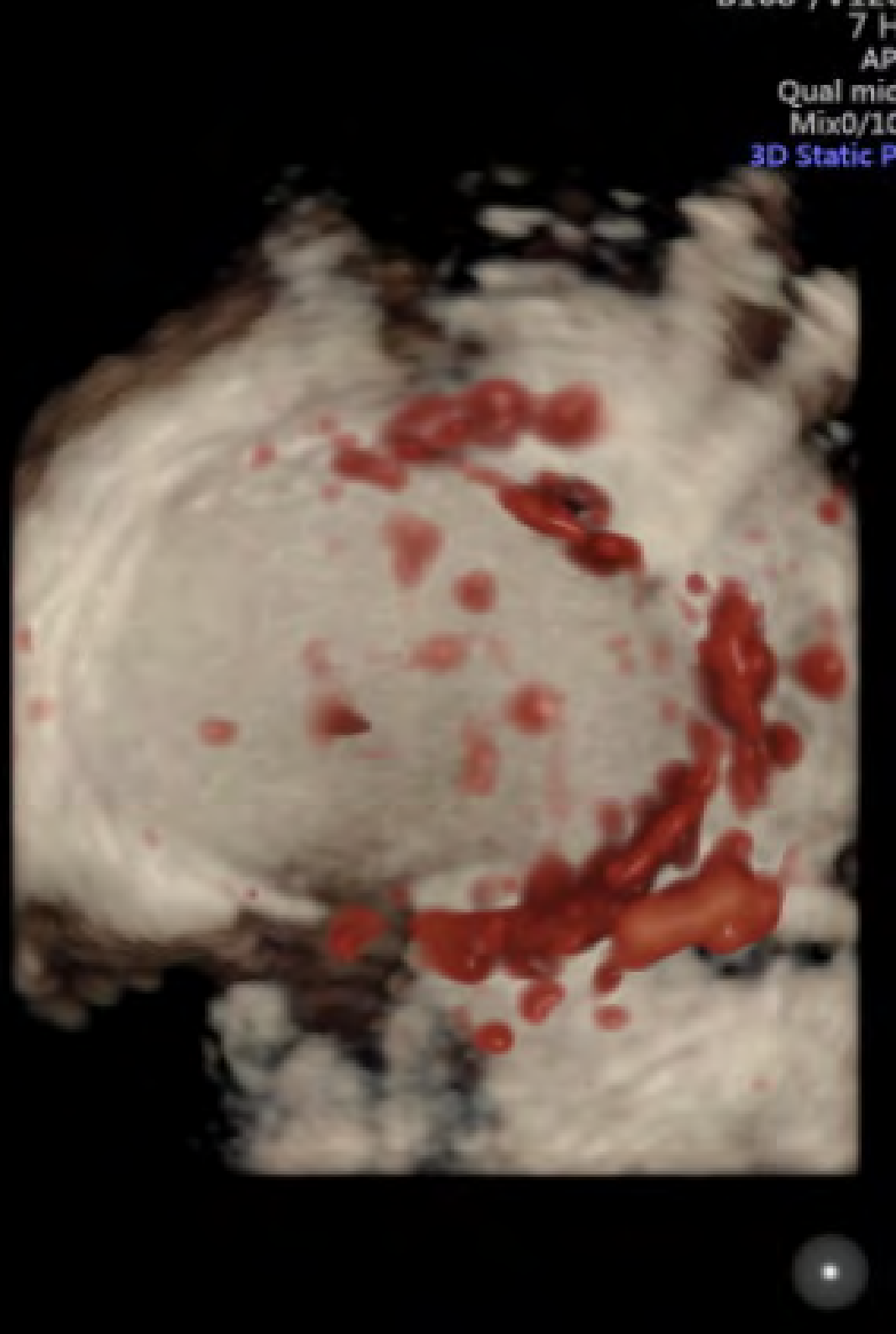
في جامعة *TECH*، وضعنا لأنفسنا هدفاً يتمثل في تقديم التدريب الأكثر اكتمالاً في السوق في علاج بطانة الرحم حتى تحصل على مستوى تعليمي أعلى يرفعك إلى مستوى النخبة من المهنيين



الأهداف العامة



- طور خبرتك التعليمية والمهنية في جميع المجالات الأساسية لانتباز بطانة الرحم، مما يمنحك المعرفة والفهم والمهارات المهنية المناسبة لتحسين التعامل مع المرضى المصابين بهذا المرض المزمن
- تطوير المهارات القيادية في الانتباز البطني الرحمي، من أجل التمكن من تشكيل فريق متعدد التخصصات يركز على هذه الحالة المرضية
- اكتساب فهم للعمليات التي ينطوي عليها التسبب في المرض وعلم الأمراض الفيزيائي لبطانة الرحم، فضلاً عن الجوانب الوبائية، والتي ستوفر المعرفة المناسبة لإجراء التاريخ السريري الصحيح للمرض
- اكتساب المهارات الكافية لتنفيذ نهج تشخيصي للمريض من خلال الأعراض السريرية التي تعرضها وتوسع المعرفة حول الأعراض الأقل تكراراً
- التعمق في الأساليب التشخيصية المختلفة للانتباز البطني الرحمي من منظور نقدي في الممارسة السريرية الروتينية، وتحليل معايير التشخيص المشتركة
- اكتساب المعرفة بأساليب التشخيص في البحوث التي تتراوح من علم المناعة إلى علم الوراثة وعلم التخلُّق
- تطوير المهارات لمعرفة كيفية تفسير النتائج وفي أي مواقف لتطبيقها
- تحقيق القدرات المختصة بتصنيف الصحيح لانتباز بطانة الرحم
- التعرف على أنواع الانتباز البطني الرحمي وشدتها حسب التصنيفات المختلفة
- تطوير القدرة على الحصول على رؤية متكاملة للعضالُ الغاُدِّي (أنتِبَازُ رَحِمِيّ)، وكذلك القدرة على تشخيص ومراقبة وعلاج المرضى المصابين بهذا المرض
- التعرف بعمق على مجالات البحث الحالية حول العضال الغدي
- التعرف بعمق على الانتباز البطني الرحمي من وجهة نظر العلاج
- تعميق المعرفة بالعلاجات الطبية الجديدة والخطوط العلاجية الجديدة قيد البحث
- اكتساب المعرفة بأنسب التقنيات الجراحية اعتماداً على حالة المريض ونوع بطانة الرحم المهاجرة
- زيادة المعرفة حول المضاعفات وعلاجها
- التعمق في الجوانب الطبية والوقائية لآثار الانتباز البطني الرحمي في مجال الطب التناسلي
- التعرف على منظور علم الأجنة ومختبر التلقيح الصناعي
- التعرف بعمق على الارتباطات بالحالات المرضية المختلفة
- توسيع المعرفة بالتعامل مع بطانة الرحم المرتبطة بأمراض المناعة الذاتية
- التعمق في مخاطر الإصابة بالسرطان والأساليب التشخيصية والوقائية المختلفة



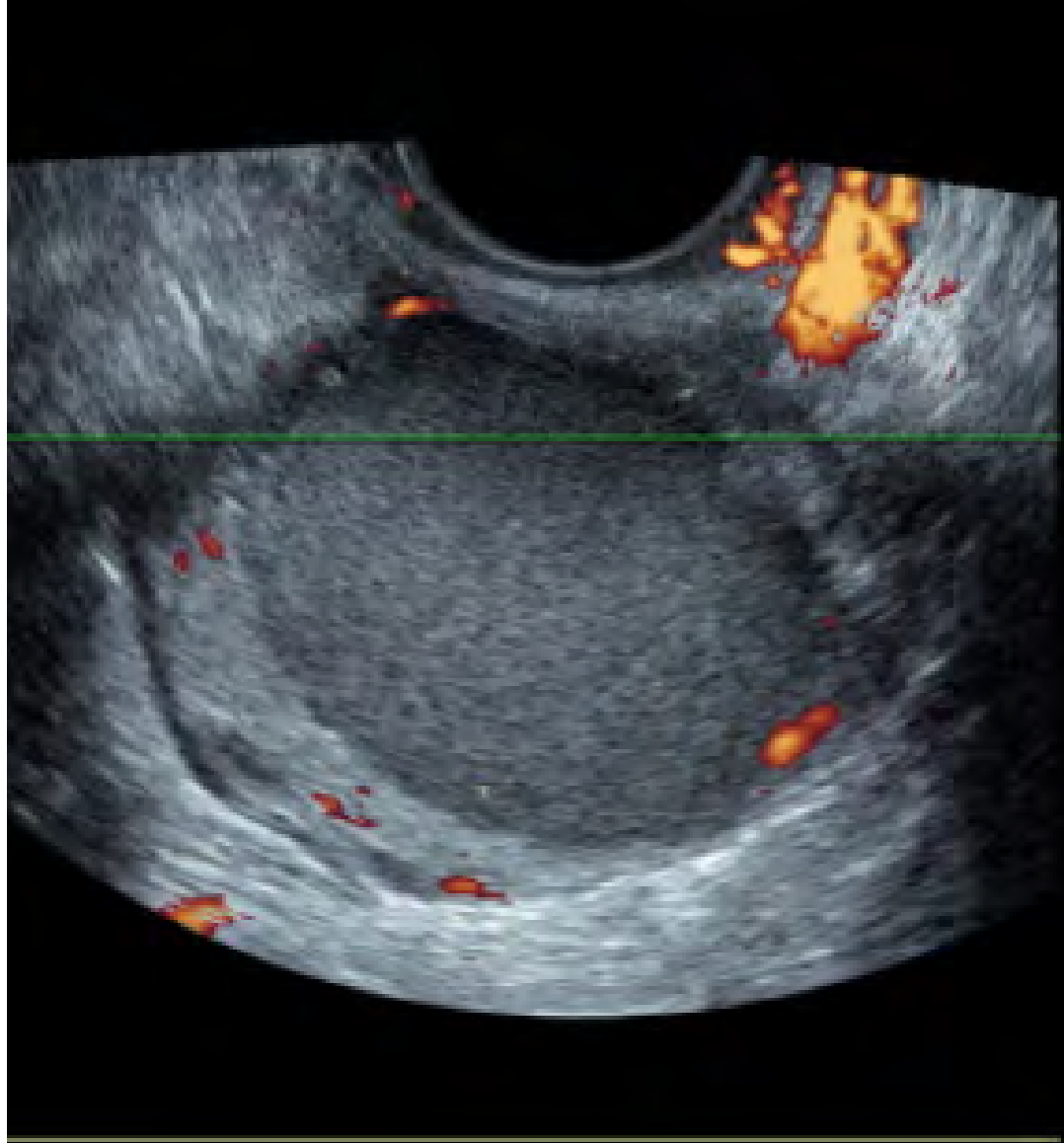


وحدة 1. الجوانب الوبائية والمسببية والفيولوجية المرضية لانتباز بطانة الرحم

- ♦ التعرف بدقة على تعريف المرض وصعوبة الوصول إلى هذا التشخيص عبر التاريخ
- ♦ التعرف على أحدث الدراسات الوبائية، من خلال منظور نقدي والحصول على المعرفة بمحددات بطانة الرحم المهاجرة في السكان وتوزيعها
- ♦ التعمق في أحدث النظريات حول مسببات المرض
- ♦ فهم ارتباط أصل المرض مع الأمراض المعروفة
- ♦ التعرف بعمق على التقدم في معرفة التسبب في التهاب بطانة الرحم وفي معرفة الفيزيولوجيا المرضية، خاصة في الجهاز المناعي والخلايا الجذعية
- ♦ اكتساب المهارات اللازمة لفهم الدراسات الجينومية لانتباز بطانة الرحم، وكذلك علاقتها بتجميع البيانات العائلية والأمراض الأخرى
- ♦ التعمق في العوامل اللاجينية المتعلقة بالانتباز البطني الرحمي من خلال أحدث الدراسات، ومعرفة الآثار المحتملة لهذه العوامل جنباً إلى جنب مع مسببات المرض
- ♦ فهم عمل الجهاز المناعي وعلاقته الوثيقة في كل من أصل المرض وعواقبه
- ♦ اكتساب المعرفة الأساسية لتقييم الأنسجة التي تشخص المرض بشكل صحيح ومستقل
- ♦ الوعي بكيفية تأثير المرض على جودة الحياة من خلال أحدث الدراسات السكانية، وتقديم رؤية أقرب للمرضى
- ♦ وضع مبادئ توجيهية لسوايق المريض الجيدة التي تركز على تشخيص المرض، مع إيلاء اهتمام خاص للتاريخ أمراض الأسرة وما يصاحبها

وحدة 2. التقييم السريري للمريضة المصابة بالانتباز البطني الرحمي

- ♦ التعمق في تنوع الأعراض التي تحدث جنباً إلى جنب مع المرض واستقلاله بشدة
- ♦ استكشاف عسر الطمث من وجهة نظر علمية، ومعرفة المسوح المستخدمة ومعرفة التشخيص التفريقي للأمراض الأخرى
- ♦ التعمق في تشخيص فرط الطمث، ومعرفة الاختبارات التكميلية المستخدمة ومعرفة التشخيص التفريقي
- ♦ تقييم آلام الحوض المزمنة ككيان متميز يشمل أي أم مستقلة عن الدورة الشهرية، والتعمق في أصل الألم والاختبارات لتقييمه
- ♦ اكتساب المهارات اللازمة لإجراء سوابق دقيقة للأعراض البولية التي قد تظهر، ومعرفة التشخيص التفريقي ومعرفة الاختبارات التكميلية اللازمة
- ♦ التعرف بعمق على الأعراض الأكثر شيوعاً للجهاز الهضمي والأمراض المصاحبة للانتباز البطني الرحمي وتقييمه بشكل صحيح



- ♦ التعرف في الملف الشخصي الهرموني لمرضى الانتباذ البطاني الرحمي، ومعرفة الهرمونات التي تمت دراستها كمؤشرات حيوية وفهم الخصائص الهرمونية للمرضى الذين يعانون من مخاطر عالية للإصابة بالانتباذ البطاني الرحمي من منظور الفيزيولوجيا المرضية
- ♦ التعرف بعمق على المؤشرات الحيوية البولوية الأكثر بحثاً والواعد، وفهم الأساس المُعْرَض لظهورها في البول وسبب الصعوبة في دقة التشخيص
- ♦ اكتساب المهارات اللازمة لفهم معنى البروتينات والأيض في دراسة العلامات التشخيصية للانتباذ البطاني الرحمي، وفهم قيود التقنية وتقييم فائدتها في مجال البحث

- ♦ التعرف بعمق على الاختبارات التشخيصية المقترحة بناءً على دراسات MicroRNA، وفهم معنى دراستهم بالاقتران مع الاستجابة المناعية، مع الأخذ في الاعتبار أيضًا مسارات المناعة المختلفة فيما يتعلق بـ MicroRNAs وقيود التقنية
- ♦ التعرف في دراسات lncRNA وارتباطه في تشخيص بطانة الرحم والاختلاف مع دراسات MicroRNA والمسارات في التسبب في بطانة الرحم المهاجرة
- ♦ اكتساب المعرفة حول تعدد الأشكال الأكثر شيوعًا، ومعرفة ارتباطها من خلالها بأمراض أخرى، وخاصة أمراض المناعة الذاتية ومعرفة أحدث التطورات في هذا المجال في التشخيص المبكر لانتباذ بطانة الرحم

وحدة 5. تصنيف بطانة الرحم المهاجرة

- ♦ التعرف عالميًا في أحدث تصنيفات الانتباذ البطاني الرحمي والأنواع الخمسة من الانتباذ البطاني الرحمي والتصنيفات المختلفة
- ♦ التعرف بعمق على كل ما يتعلق بالانتباذ البطاني الرحمي السطحي ككيان واحد وعلاقته بالأعراض والخلافات المتعلقة بتشخيصه وعلاجه
- ♦ التعرف في الانتباذ البطاني الرحمي، والتأثيرات والنظريات حول الانتباذ البطاني الرحمي البوقي المتضمن في التسبب في أمراض بطانة الرحم وتأثير الانتباذ البطاني الرحمي المبيض على وظيفة الجريبات
- ♦ فهم قدرة بطانة الرحم باعتباره غازيًا للحيز الأمامي، ومعرفة النطاق الذي يمكن أن تحدثه آفات الانتباذ البطاني الرحمي في الجهاز البولي التناسلي والتأثير على وظائف المثانة والكلى
- ♦ التعرف على مدى انتشار المرض في الجهاز الهضمي وعواقبه، وفهم المضاعفات التي حدثت ودرجة الغزو الذي يمكن أن يصل إليه الانتباذ البطاني الرحمي
- ♦ الفهم العميق للعضال الغدي على أنه الانتباذ البطاني الرحمي الذي يؤثر على الرحم والارتباط بالأنواع المختلفة من الانتباذ البطاني الرحمي والمضاعفات التي تحدث
- ♦ الخوض في التورط خارج الصفاق لانتباذ بطانة الرحم، الأنواع الأكثر شيوعًا، وارتباطها بأنواع أخرى من بطانة الرحم المهاجرة وما هي المضاعفات التي يمكن توقعها

- ♦ تقييم الأعراض التي تتزامن مع الدورة الشهرية، ومعالجة التورط المحتمل خارج الصفاق للمرض ومعرفة الاختبارات التكميلية والتشخيص التفريقي
- ♦ التعرف في تشخيص الصداق النصفى المرتبط بالانتباذ البطاني الرحمي وخصائصه وانتشاره وتقييم التعب كعرض من أعراض بطانة الرحم ومعرفة تأثير هذه الأعراض على نوعية حياة المرضى وكيفية التعامل معها
- ♦ تنمية المعرفة بالاضطرابات النفسية التي تصيب المرض

وحدة 3. تشخيص بطانة الرحم

- ♦ التعرف على أهمية التشخيص المبكر للانتباذ البطاني الرحمي وتعرف بعمق على الحالة الحالية لتأخر التشخيص مع أسبابه وعواقبه
- ♦ التعرف بعمق على كيفية تأثير عمر المريضة في وقت التشخيص على تطور المرض وكيفية التصرف من حيث الاختبارات التكميلية والعلاجات المختارة
- ♦ اكتساب مهارات التشخيص المناسب من خلال سوابق المريض الدقيقة ومعرفة مفهوم التشخيص السريري ورأي المجتمعات العلمية المختلفة فيه.
- ♦ التعرف في المهارات الأساسية لتشخيص الموجات فوق الصوتية للمبيض وبطانة الرحم البوقية وطرق استخدام تطبيقات الموجات فوق الصوتية ثنائية وثلاثية الأبعاد من أجل تحسين الصورة والحصول على تشخيص أكثر دقة.
- ♦ التعرف على كيفية تشخيص الانتباذ البطاني الرحمي العميق، وتعلم كيفية تقييم تشريح الحوض باستخدام الموجات فوق الصوتية عبر المهبل وتشخيص الانتباذ البطاني الرحمي للجزء الأمامي والخلفي، ومعرفة كيفية تحضير المريض قبل إجراء الموجات فوق الصوتية
- ♦ معرفة وقت طلب الاختبارات التكميلية ومعرفة الاختبارات المناسبة في جميع الأوقات، وذلك لمعرفة كيفية نقل التقييم الصحيح للمريض من خلال التخصصات الأخرى
- ♦ التعرف في التشخيص الجراحي عندما يكون ذلك ضروريًا وكيفية تنفيذه وتوقع المضاعفات المحتملة التي قد تظهر
- ♦ تطبيق فائدة العيادة المشتركة والتشخيص بالموجات فوق الصوتية فيما يتعلق بالجراحة، والتعمق في المخاطر والفوائد والتطبيق في الممارسة السريرية
- ♦ تحديد كيفية إجراء وبأي تواتر متابعة المريض المصاب بالانتباذ البطاني الرحمي، وكذلك الاختبارات التكميلية اللازمة في كل حالة

وحدة 4. المناهج التشخيصية لبطانة الرحم

- ♦ التعرف بعمق على البروتينات السكرية المستخدمة كعلامات للورم في تشخيص بطانة الرحم والاستفسار عن فائدة CA 125 واستخداماته في الممارسة السريرية
- ♦ التعرف على كيفية ارتباط عوامل النمو والأوعية الدموية المختلفة التي تم تحليلها على أنها مؤشرات حيوية لانتباذ بطانة الرحم، ومعرفة أساسها المُعْرَض لمثل هذه العلاقة، وفهم دراسات VEGF كمؤشر حيوي للانتباذ البطاني الرحمي
- ♦ اكتساب المعرفة الأساسية لعلم المناعة في بطانة الرحم وما هي الإنترلوكينات التي تمت دراستها كمؤشرات حيوية، وتطوير القدرة على قراءة الدراسات التي تم إجراؤها بشكل نقدي

- ◆ معرفة كيفية إجراء تصنيف الانتباز البطاني الرحمي العميق، بناءً على تصنيف إنزيان، وفهم الآثار المترتبة على هذا التصنيف من حيث الشدة والتوجيه بشأن الاختبارات التكميلية بناءً على هذا التصنيف
- ◆ تطوير تصنيف مقترح جديد يعتمد على نتائج الموجات فوق الصوتية، وتصنيف UBESS، وتطبيقه وفائدته التنبؤية قبل الجراحة
- ◆ الخوض في تصنيف المجتمع الأمريكي للإنجاب باعتباره الأكثر استخدامًا ومعرفة ارتباطه بخطورة أعراض المرضى، بالإضافة إلى ارتباطه بقدرتهم الإنجابية
- ◆ فهم كيفية تفسير تصنيف "مؤشر خصوبة بطانة الرحم Endometriosis Fertility Index" للحصول على نصائح دقيقة للمريضة فيما يتعلق بخصوبتها وارتباطها بالتصنيفات الأخرى
- ◆ التعرف على التصنيف الجديد الذي اقترحه الجمعية الأمريكية للتخطيط الداخلي لأمراض النساء وتطبيقه وفائدته في الممارسة الجراحية

وحدة 6. العضال الغدي

- ◆ التعرف على العضال الغدي بعمق، والقدرة على تشخيص المرض ومراقبته وعلاجه وفقًا للمعايير السريرية الأكثر تطلبًا
- ◆ التعرف على الاختلافات، من حيث العوامل المسببة للأمراض، والتي تمنح العضال الغدي كيانًا فريدًا، وربط التسبب في المرض بالمضاعفات التي يمكن أن تحدث مع العضال الغدي
- ◆ اكتساب المهارات اللازمة لإجراء دراسة نسيجية للعضال الغدي، والنتائج المختلفة في الرحم الغدي ومعرفة ارتباط هذه النتائج بالمعايير السريرية والتشخيصية
- ◆ التعرف في معايير التشخيص المعمول بها، وارتباطها بالنتائج النسيجية والتعرف على فائدة الموجات فوق الصوتية ثلاثية الأبعاد في تقييم منطقة الوصلة وتشخيص العضال الغدي
- ◆ اكتساب المهارات اللازمة لتفسير الصور بناءً على دراسة الرنين المغناطيسي الذري، ومعرفة معايير التشخيص وفهم متى يكون هذا الاختبار التكميلي ضروريًا
- ◆ التعرف بعمق على التصنيف النسيجي للعضال الغدي المقترح وعلاقته بالعبادة وفائدته ومعرفة التقنيات المستخدمة للحصول على عينات نسيجية لهذا التصنيف.
- ◆ التعرف على كيفية تفسير تصنيف الموجات فوق الصوتية المقترح، وكيفية إجراء هذا التصنيف من الاستشارة، وفهم معنى هذا التشخيص في تشخيص المرض
- ◆ التعرف في التصنيف القائم على الرنين المغناطيسي الذري، عندما يكون هذا التصنيف ضروريًا وما هي الفوائد التي يجلبها من حيث الوقاية والتنبؤ
- ◆ التعرف بعمق على جميع الاستراتيجيات للتحكم الجيد في أعراض العضال الغدي، ومعرفة العلاجات الطبية الأكثر فعالية، والتعرف على التقنيات الإشعاعية كنهج غير جراحي في علاج العضال الغدي
- ◆ التعرف على التقنيات الجراحية في العلاج الجراحي للعضال الغدي، مع مخاطره وحدوده ومعرفة مخاطر وفوائد الجراحة الجذرية
- ◆ الوعي بارتباط العضال الغدي بسرطان الرحم وأخذ هذا الخطر في الاعتبار للمتابعة والاختبارات التشخيصية، وكذلك في النهج الجراحي

وحدة 7. العلاج الطبي للانتباز البطاني الرحمي

- ◆ اكتساب المعرفة بجميع الأساليب غير الغازية في إدارة أعراض المرض، وتكييف كل استراتيجية مع حالة معينة
- ◆ التعرف في التغييرات في نمط الحياة التي لها أدلة علمية في تحسين العبادة بسبب المرض
- ◆ اكتساب مهارات علاج الآلام من خلال مقياس العقاقير الذي يهدف إلى السيطرة على الأعراض، والتعرف على الأدوية المختلفة التي ثبت أنها أكثر فائدة في الانتباز البطاني الرحمي ولماذا. التعرف على مجموعة الأدوية في علاج الآلام
- ◆ فهم موانع الحمل المركبة كاستراتيجية للتحكم في أعراض بطانة الرحم، ومعرفة التركيبات الأكثر استخدامًا والأكثر فاعلية اعتمادًا على طريقة الإعطاء
- ◆ التعرف على ماهية البروجسترون وفائدتها في علاج بطانة الرحم، ومعرفة مدى فعاليتها حسب الأعراض ونوع الانتباز البطاني الرحمي وما هي آثاره الجانبية
- ◆ التعرف في علاج الانتباز البطاني الرحمي باستخدام Dienogest، والتعرف على الدواء والتمثيل الغذائي له، وكذلك آثاره على بطانة الرحم وآثاره الجانبية
- ◆ التعرف على دنانزول بعمق كعلاج محدد للانتباز بطانة الرحم وتعرف على مؤشرات واستخداماته بالإضافة إلى آثاره الجانبية
- ◆ فهم فائدة مثبطات الأروماتاز في علاج بطانة الرحم ومعرفة مؤشرات وفائدتها المحدودة
- ◆ التعرف بعمق على جميع الأدوية المؤثرة على GnRH مع طريقة تناولها وفعاليتها في الانتباز البطاني الرحمي وفهم متى يُشار إليها للعلاج بهذا العلاج والآثار غير المرغوب فيها التي تسببها
- ◆ التعرف على فائدة مضادات GnRH في علاج بطانة الرحم، ما هي مضادات GnRH الجديدة المحددة للانتباز البطاني الرحمي وآثارها المفيدة ومحدودها
- ◆ التعرف في أكثر العقاقير البحثية الواعدة وتعرف على الأهداف العلاجية مع التقدم العلمي في كل منها

وحدة 8. العلاج الجراحي للانتباز بطانة الرحم

- ◆ التعرف بعمق على العلاجات الجراحية للانتباز البطاني الرحمي وتعمق في تطبيقاتها والمخاطر والفوائد المحتملة لكل منها
- ◆ فهم الانتباز البطاني الرحمي السطحي من وجهة نظر جراحية مع تطبيق التقنيات المختلفة لاستئصاله وما هي النتائج المترتبة عليه
- ◆ التعرف على كيفية تطبيق التقنيات الجراحية المناسبة في علاج ورم بطانة الرحم المبيض لتقليل الضرر الذي يلحق باحتياطي المبيض لدى المريضة، ومعرفة الأنواع المختلفة لجراحة البوق وأساليب التشخيص أثناء العملية
- ◆ الخوض في العلاج الجراحي للانتباز بطانة الرحم المتأنة، من وجهة نظر التخطيط الخلوي والمنظار، لمعرفة المخاطر والمضاعفات المترتبة على ذلك وعلاجها المحتمل.
- ◆ التعرف في جراحة الانتباز البطاني الرحمي العميق على مستوى الحاجز المستقيمي المهبلية والأربطة الرحمية العجزية، ومعرفة المخاطر والمضاعفات والتقنيات الجراحية الأنسب في كل حالة



- ♦ اكتساب المعرفة لإجراء عملية جراحية صحيحة في بطانة الرحم المعوية العميقة، ومعرفة تحضير المرضى والاختبارات التكميلية المطلوبة قبل الجراحة ومعرفة كيفية علاج المضاعفات وماهيتها مقدّمًا
- ♦ التعرف بعمق على كيفية التعامل مع الانتباز البطاني الرحمي خارج الصفاق جراحيًا، من منظور الأعضاء المصابة، ومخاطر وفوائد مثل هذه العمليات الجراحية
- ♦ معرفة تطبيقات الأشعة التداخلية في العلاج غير الجراحي لكل من بطانة الرحم البريتونية وخارج الصفاق وللتعرّف على مؤشرات الإصابة بانصمام الشريان الرحمي.
- ♦ التعرف في مضاعفات الانتباز البطاني الرحمي بعد الجراحة، وخاصة معرفة طريقة تكرار أو ظهور الانتباز البطاني الرحمي في ندبات الجراحة واستراتيجيات تجنب هذه المضاعفات
- ♦ التعرف على بروتوكولات ما بعد الجراحة لانتباز بطانة الرحم مع المتابعة والفحوصات التكميلية المستخدمة لمثل هذه المتابعة

وحدة 9. بطانة الرحم والخصوبة

- ♦ التعرف بعمق على الأسس الفيزيولوجية المرضية التي تفسر العقم عند نسبة عالية من المرضى المصابين بالانتباز البطاني الرحمي
- ♦ التعرف على طرق التأثير على احتياطي المبيض بسبب التهاب بطانة الرحم، ومعرفة تقييم احتياطي المبيض بعمق والعلاقة بين انخفاض احتياطي المبيض وانتباز بطانة الرحم
- ♦ التعرف في تشخيص عقم المريض المصاب بالانتباز البطاني الرحمي، ومعرفة الأمراض المشتركة في القدرة الإنجابية ومعرفة الاختبارات التشخيصية الأكثر استخدامًا في كل تشخيص
- ♦ تطوير الخوارزميات المستخدمة في الطب التناسلي لمعرفة الاستراتيجيات التي يجب اتباعها حسب عمر المريضة والأعراض واحتياطي المبيض وكيف لا تشير إلى الجراحة كوسيلة لتحسين القدرة على الإنجاب
- ♦ اكتساب المعرفة حول حفظ البويضات بالتبريد للحفاظ على الخصوبة في المستقبل، ومعرفة دلالة هذه الاستراتيجية في المرضى الذين يعانون من التهاب بطانة الرحم، واللحظة التي يتم فيها تنفيذ هذا المؤشر.
- ♦ التعرف بعمق على دلالة التلقيح الصناعي لدى المريض المصاب بالعدم وبتبانة الرحم، وما هي البروتوكولات المستخدمة للحصول على النتيجة المثلى ونسب الحمل لدى مرضى بطانة الرحم المهاجرة
- ♦ التعرف على مؤشرات الإخصاب في المختبر، وما هي البروتوكولات المستخدمة في تحفيز المبايض الخاضع للرقابة وفائدة هذه قبل التحفيز
- ♦ اكتساب المهارات اللازمة لتقديم المشورة بشأن نقل الأجنة الجديدة مقابل استراتيجية التجميد الاختيارية، ومعرفة المخاطر والفوائد من حيث نسبة الحمل
- ♦ فهم عميق لكيفية تأثير بطانة الرحم المهاجرة على جودة البويضات وبالتالي الجودة الجنينية، وربطها بالمراحل المختلفة للمرض ومعدل نجاح العلاجات
- ♦ التعرف في كيفية تأثير الحمل على تطور بطانة الرحم ومخاطر الحمل لدى المريضة ومتابعتها وما هي عواقبها على تطور الحمل

وحدة 10. بطانة الرحم وأمراض المناعة الذاتية والحالات المرضية الأخرى

- ♦ التعرف في الارتباط بين الانتباز البطاني الرحمي وأمراض المناعة الذاتية، ومعرفة الأساس المرضي والوراثي الذي يوحد بينهما وأهمية البحث التشخيصي عن التهاب بطانة الرحم في جميع المرضى المصابين بهذه الأمراض
- ♦ معرفة العلاقة الوثيقة بين الانتباز البطاني الرحمي والمظهر طويل الأمد لأمراض القلب والأوعية الدموية واستراتيجيات الوقاية والتشخيص المبكر
- ♦ التعرف على العلاقة الوثيقة بين أمراض الغدة الدرقية من أمراض المناعة الذاتية وبطانة الرحم وعلاج أمراض الغدة الدرقية كجزء من السيطرة على أعراض بطانة الرحم.
- ♦ التعرف في الارتباط بأمراض الأمعاء الالتهابية، مع العلم بعمق بالأعراض التي يمكن أن يخفيها الانتباز البطاني الرحمي ويفهم كل من أمراض الأمعاء الالتهابية من وجهة النظر السريرية والممرضة
- ♦ التعرف بعمق على مرض الاضطرابات الهضمية ومتغيراته وفهم ارتباطه بالانتباز البطاني الرحمي والتحسين بعد التحكم في الأعراض
- ♦ الخوض في الأعراض المتوافقة لملازمة القولون العصبي وبطانة الرحم، وتقييم نقدي إذا كنا نتحدث عن كيانات مستقلة أو إذا كان هناك إخفاء لبطانة الرحم في المرضى الذين تم تشخيصهم بملازمة القولون العصبي
- ♦ لتحليل الاتحاد في نفس المرضى المصابين بالفيرومياغيا وبطانة الرحم ومعرفة ما الذي يسبب نسبة أعلى وكيف يؤثر على المرض الأساسي
- ♦ التعرف على ارتباط الانتباز البطاني الرحمي بالمرضى المصابين بالحساسية والربو التحسسي، ومعرفة الأسس الممرضة لمثل هذا الارتباط
- ♦ التعرف في حالة الجراثيم في مرضى بطانة الرحم، ومعرفة حالة الجراثيم التناسلية مع حالات الانتباز البطاني الرحمي المختلفة وعلاقتها بالحالة المناعية
- ♦ فهم أهمية الارتباط بسرطان المبيض سواء في وقت التشخيص أو في متابعة المرض والتعرف على ارتباطه بأنواع السرطان الأخرى مثل سرطان الغدة الدرقية

من خلال هذا البرنامج، نرغب في تحقيق هدفك المتمثل في الحصول على تدريب متميز في هذا المجال المطلوب بشدة”



الكفاءات

بعد اجتياز تقييمات درجة الماجستير في الانتباذ البطاني الرحمي، سيكتسب المحترف المهارات اللازمة لتطبيق جودة ومحدّث يعتمد على منهجية التدريس الأكثر ابتكارًا. إنه برنامج مليء بالمعرفة سيتيح للمهنيين تحسين مهاراتهم في مواجهة العالم الذي ينتظرهم، وبهذه الطريقة سيتمكنون من تحديد كل ما يتعلق بمجال بطانة الرحم المهاجرة.



صل إلى أحدث التقنيات والإجراءات لمعالجة كل ما يتعلق بالانتباز البطاني
الرحمي بشكل صحيح "

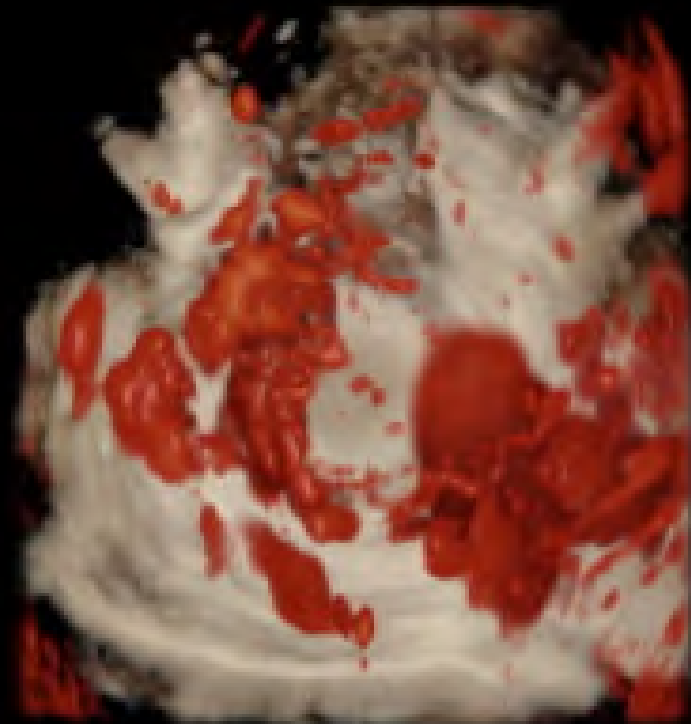




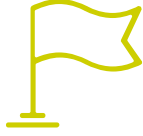
الكفاءات العامة

- ♦ التعرف على أفضل الأساليب والعلاجات والتدخلات المطبقة على بطانة الرحم
- ♦ تكييف التقنيات الطبية المطبقة على بطانة الرحم وفقاً لخصوصيات كل مريض
- ♦ تحسين نوعية حياة المرضى، مع مراعاة مدى تعقيد بطانة الرحم وتأثيرها الجسدي والعاطفي من منظور شامل

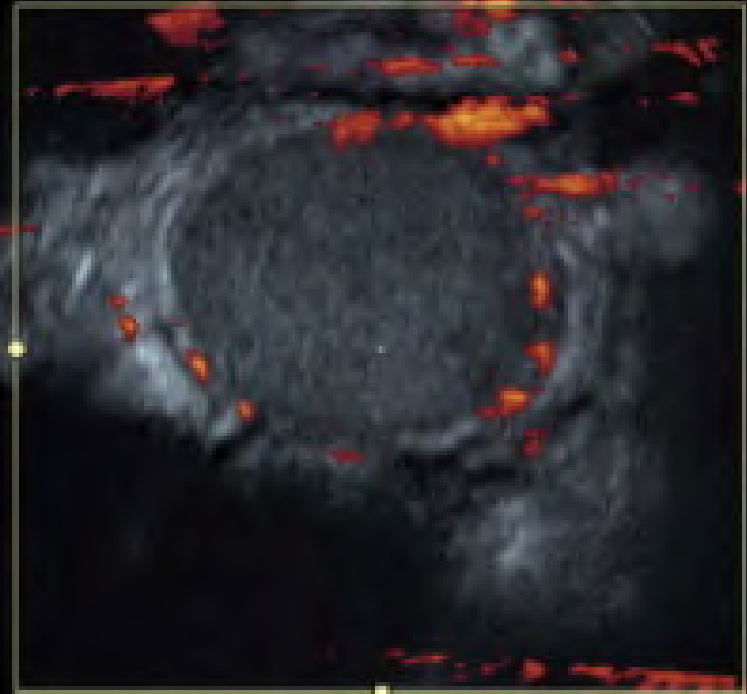
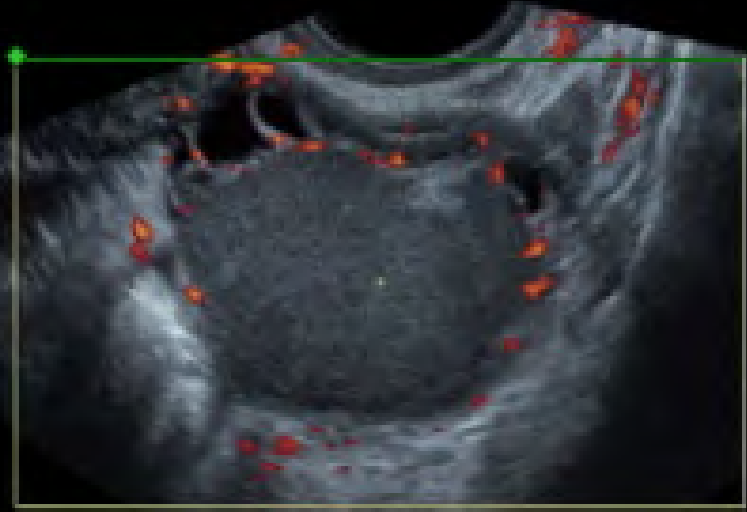
إنها درجة فريدة تسمح لك باكتساب أحدث المعارف في
مجال الانتباز البطني الرحمي”



الكفاءات المحددة



- ♦ التعرف على كيفية ارتباط عوامل النمو والأوعية الدموية المختلفة التي تم تحليلها كعلامات حيوية لانتباز بطانة الرحم
- ♦ التعرف على مدى انتشار المرض الذي يصيب الجهاز الهضمي وعواقبه وفهم المضاعفات التي حدثت ودرجة التدخل التي يمكن أن تصل إليها بطانة الرحم
- ♦ التعمق في التغييرات في نمط الحياة التي لها أدلة علمية في تحسين العيادة بسبب المرض
- ♦ فهم فائدة مثبطات الأروماتاز في علاج بطانة الرحم ومدلولاتها وفائدتها المحدودة
- ♦ التعرف على استعدادات المرضى والاختبارات التكميلية المطلوبة قبل الجراحة والمضاعفات وماهيها مقدما
- ♦ تقييم نقدي إذا كنا نتحدث عن كيانات مستقلة أو إذا كان هناك إخفاء لبطانة الرحم في المرضى الذين تم تشخيصهم بمتلازمة القولون العصبي.
- ♦ معرفة مؤشرات الإخصاب في المختبر، ومعرفة معمقة البروتوكولات المستخدمة في تحفيز المبيض الخاضع للرقابة وفائدة بروتوكولات التحضير قبل التحفيز



هيكل إدارة الدورة التدريبية

يشتمل البرنامج على خبراء مرجعيين في الانتباز البطاني الرحمي في أعضاء هيئة التدريس، الذين يصبون خبراتهم العملية في هذا التدريب. بالإضافة إلى ذلك، شارك خبراء مشهورون آخرون في تصميمه وإعداده، واستكمال البرنامج بطريقة متعددة التخصصات.

اجتمع الخبراء الرئيسيون في الانتباز البطاني الرحمي ليعرضوا لك كل معارفهم في هذا المجال "



A	B
C	3

المدير الدولي المُستضاف



يحتوي برنامجنا على Stephen Kennedy مدير دولي من جامعة أكسفورد (Oxford) وهو من كبار خبراء في مجال التعليم في بريطانيا. شارك في تأسيس أكاديمية نيوفايلد (Nuffield) وهي مؤسسة بحثية في مجال التعليم في بريطانيا. شارك في تأسيس أكاديمية أكسفورد (Oxford) وهي مؤسسة بحثية في مجال التعليم في بريطانيا. شارك في تأسيس أكاديمية أكسفورد (Oxford) وهي مؤسسة بحثية في مجال التعليم في بريطانيا.

له خبرة واسعة في مجال التعليم في بريطانيا. شارك في تأسيس أكاديمية أكسفورد (Oxford) وهي مؤسسة بحثية في مجال التعليم في بريطانيا. شارك في تأسيس أكاديمية أكسفورد (Oxford) وهي مؤسسة بحثية في مجال التعليم في بريطانيا. شارك في تأسيس أكاديمية أكسفورد (Oxford) وهي مؤسسة بحثية في مجال التعليم في بريطانيا.

من ناحية أخرى، فهو يعمل على تطوير برامج تعليمية في مختلف دول العالم. شارك في تأسيس أكاديمية أكسفورد (Oxford) وهي مؤسسة بحثية في مجال التعليم في بريطانيا. شارك في تأسيس أكاديمية أكسفورد (Oxford) وهي مؤسسة بحثية في مجال التعليم في بريطانيا. شارك في تأسيس أكاديمية أكسفورد (Oxford) وهي مؤسسة بحثية في مجال التعليم في بريطانيا.

نشكركم على اهتمامكم ببرنامجنا. نأمل أن يكون هذا البرنامج مفيداً لكم. نتمنى لكم كل التوفيق في حياتكم المهنية والتعليمية. مع أطيب التمنيات،
Stephen Kennedy

د. Kennedy, Stephen

- أستاذ مشارك في جامعة أكسفورد، أستاذ مشارك في جامعة أكسفورد، أستاذ مشارك في جامعة أكسفورد
- أستاذ مشارك في جامعة أكسفورد، أستاذ مشارك في جامعة أكسفورد، أستاذ مشارك في جامعة أكسفورد
- أستاذ مشارك في جامعة أكسفورد، أستاذ مشارك في جامعة أكسفورد، أستاذ مشارك في جامعة أكسفورد
- أستاذ مشارك في جامعة أكسفورد، أستاذ مشارك في جامعة أكسفورد، أستاذ مشارك في جامعة أكسفورد
- أستاذ مشارك في جامعة أكسفورد، أستاذ مشارك في جامعة أكسفورد، أستاذ مشارك في جامعة أكسفورد

بفضل TECH، يمكنك التعلم من
أفضل المحترفين في العالم"



د. Moliner Renau, Belén

- ♦ مديرة وحدة الانتهاذ البطاني الرحمي بمعهد Bernabeu
- ♦ رئيسة قسم الموجات فوق الصوتية للطب التناسلي في معهد Bernabeu
- ♦ منسقة مجموعة عمل "الصورة والخصوبة" لجمعية الخصوبة الإسبانية
- ♦ أخصائية في أمراض النساء والتوليد عبر MIR، مستشفى فالنسيا الجامعي الطبي
- ♦ دكتوراه في الطب والجراحة "بامتياز"، جامعة فالنسيا
- ♦ ماجستير في التناسل البشري، جامعة Rey Juan Carlos
- ♦ ماجستير في منهجية البحث، جامعة برشلونة المستقلة
- ♦ دراسات متقدمة لاستخدام STATA في البحوث الطبية الحيوية، جامعة برشلونة المستقلة
- ♦ خبيرة في علم الوراثة الطبية، جامعة فالنسيا
- ♦ ماجستير في أمراض المناعة الذاتية
- ♦ University Certificate Introduction to Regenerative Medicine: Biology and Applications of Human Stem Cells, جامعة فالنسيا



هيئة التدريس

د. Rodríguez Arnedo, Adoración

- ♦ منسق، مختبر علم الأجنة في معهد Bernabeu Alicante

د. Esparza Soria, Alicia

- ♦ أخصائية أمراض النساء والتوليد، مستشفى Vithas Medimar الدولي

د. Herencia Rivero, Alicia

- ♦ أخصائية أمراض النساء في الطب التناسلي، معهد Bernabeu ممدريد

د. López Lozano, Alicia

- ♦ أخصائية تغذية متخصصة في الانتباز البطاني الرحمي والاضطرابات التناسلية

د. Fabregat Reolid, Ana

- ♦ مدير قسم التحاليل السريرية في معهد Bernabeu
- ♦ دكتوراه في الصيدلة ومتخصصة في بيولوجيا التكاثر البشري، معهد Bernabéu Alicante

د. Fuentes Rozalén, Ana

- ♦ أخصائية امراض النساء والتوليد
- ♦ ماجستير في جراحة المناظير النسائية المتقدمة، جامعة فالنسيا عام 2015
- ♦ طبيبة نسائية في معهد Bernabeu

د. Palacios Marqués, Ana

- ♦ رئيسة قسم خدمات التوليد وأمراض النساء، مستشفى Alicante الجامعي العام
- ♦ أمراض النساء، معهد Bernabeu

د. Llanea González, Ángela

- ♦ أخصائية طبية في أمراض النساء والتوليد، معهد Bernabeu ممدريد

د. Bernabeu García, Andrea

- ♦ المديرية الطبية المشاركة بمعهد Bernabeu
- ♦ منسقة وحدة الإرشاد الوراثي والإنجابي، معهد Bernabeu
- ♦ دكتوراة في الطب
- ♦ أخصائية في أمراض النساء والتوليد بـ European Board and College of Obstetrics and Gynecology

د. Lledo Bosch, Belén

- ♦ المديرية العلمية لـ IBBiotech
- ♦ دكتوراة في علم الأحياء، أخصائية في علم الوراثة الطبية

د. Martín-Ondarza González, Carmen

- ♦ رئيسة قسم أمراض النساء والتوليد، مستشفى Móstoles
- ♦ رئيسة قسم جراحة النساء، معهد Bernabeu

د. Ruiz Piña, Carmen

- ♦ طبيبة مساعدة في أمراض النساء والتوليد، وحدة الإنجاب المساعدة، مستشفى La Fe الجامعي بفالنسيا

د. Lizán Tudela, César

- ♦ طبيبة أخصائية في أمراض النساء والتوليد، مستشفى فالنسيا الجامعية
- ♦ أستاذ مساعد في الرعاية الصحية، جامعة فالنسيا
- ♦ مديرة مشاركة لبرنامج درجة الماجستير في الإنجاب المساعد، UJI

Marco Alacid, Cristian د.

- ♦ أخصائي طب الغدد الصماء، مستشفى Alcoy

García-Ajofrín García-Lago, Cristina د.

- ♦ طبيبة متخصصة في أمراض النساء والتوليد ، متخصصة في الطب التناسلي ، معهد بيرنابيو ، مدريد

Gavilán Cabello, Cristina د.

- ♦ طبيب أخصائية في أمراض النساء والتوليد، أخصائية في الطب التناسلي، معهد Bernabeu، بالمادري مايوركا

Gomis, Cristina د.

- ♦ طبيبة مساعدة في خدمة أمراض النساء والتوليد، مستشفى فالنسيا السريري

De La Torre Pérez, Esperanza د.

- ♦ طبيب أخصائية في أمراض النساء والتوليد، معهد Bernabeu، مدريد

Sellers López, Francisco د.

- ♦ مدير قسم التوليد والمدير المباشر لقسم الموجات فوق الصوتية وتشخيص ما قبل الولادة، معهد Bernabeu

García Pastor, Irene د.

- ♦ أخصائية طبية في التشخيص الإشعاعي ورئيسة وحدة أشعة الثدي بمستشفى Marina Baixa

Guerrero Villena, Jaime د.

- ♦ متخصص في علم الأجنة في حفظ البويضات والأجنة بالتبريد. مشرف وحدة الإخصاب خارج الجسم بمعهد Bernabeu بـ Alicante

Llacer Aparicio, Joaquín د.

- ♦ المدير الطبي المشارك لقسم الطب التناسلي، معهد Bernabeu

Ten Morro, Jorge د.

- ♦ مدير إدارة وحدة عمليات بيولوجيا الإنجاب، معهد Bernabeu

- ♦ أستاذ مشارك في قسم التكنولوجيا الحيوية، جامعة Alicante

Ortiz Salcedo, Jose Antonio د.

- ♦ عالم الكيمياء الحيوية والبيولوجيا الجزيئية بـ IBiotech

Castillo Farfán, Juan Carlos د.

- ♦ أخصائي أمراض النساء، معهد Bernabeu بـ Alicante، متخصص في الطب التناسلي

Mele Olive, Laura د.

- ♦ منسقة وحدة الموجات فوق الصوتية لأمراض النساء، مستشفى Arnau de Vilanova في مدينة Lleida

Abad De Velasco, Lorenzo د.

- ♦ أخصائي في أمراض النساء والتوليد في وحدة الطب التناسلي، مستشفى فالنسيا الجامعي العام

Prieto Chaparro, Luis د.

- ♦ طبيب متخصص في منطقة جراحة المسالك البولية، مستشفى Elche الجامعي العام

- ♦ طبيب مسالك بولية بمعهد Bernabeu بـ Alicante

Luque Martínez, Lydia د.

- ♦ مديرة معهد Bernabeu بـ Alicante. طبيبة متخصصة في أمراض النساء والتوليد، تخصص في الطب التناسلي

Galiana Ivars, María د.

- ♦ خدمة التخدير والإنعاش، مستشفى Alicante الجامعي العام

Aranda López, Ignacio د.

- ♦ رئيس خدمة التشريح المرضي، مستشفى Alicante الجامعي العام

Romera Agullo, Natalia د.

- ♦ أخصائية نفسية للصحة العامة، معهد Bernabeu

Cirillo, Paolo د.

- ♦ طبيب نسائي، معهد Bernabeu

د. Navarro Tellez, Pino

- ♦ طبيب مساعد في قسم الغدد الصماء والتغذية، مستشفى Virgen de los Lirios ب Alcoy
- ♦ مدير قسم الغدد الصماء، معهد Bernabeu

د. Bernabeu Pérez, Rafael

- ♦ المدير الطبي لمعهد Bernabeu وطبيب أمراض النساء في عيادته في Alicante
- ♦ مدير كرسي الأستاذية في قسم الطب التناسلي بكلية الطب، بجامعة Miguel Hernández ب Elche ومقرها في معهد Bernabeu
- ♦ مدير كرسي الأستاذية في قسم طب المجتمع والصحة الإنجابية، بجامعة Miguel Hernández

د. Martín Díaz, Rodolfo

- ♦ رئيس وحدة التوليد وأمراض النساء، مستشفى Quirón Torrevieja

د. Morales Sabater, Ruth

- ♦ صيدلاني متخصص في علم الوراثة والبيولوجيا الجزيئية ب Ibiotech

د. Romero Saavedra, Ruth

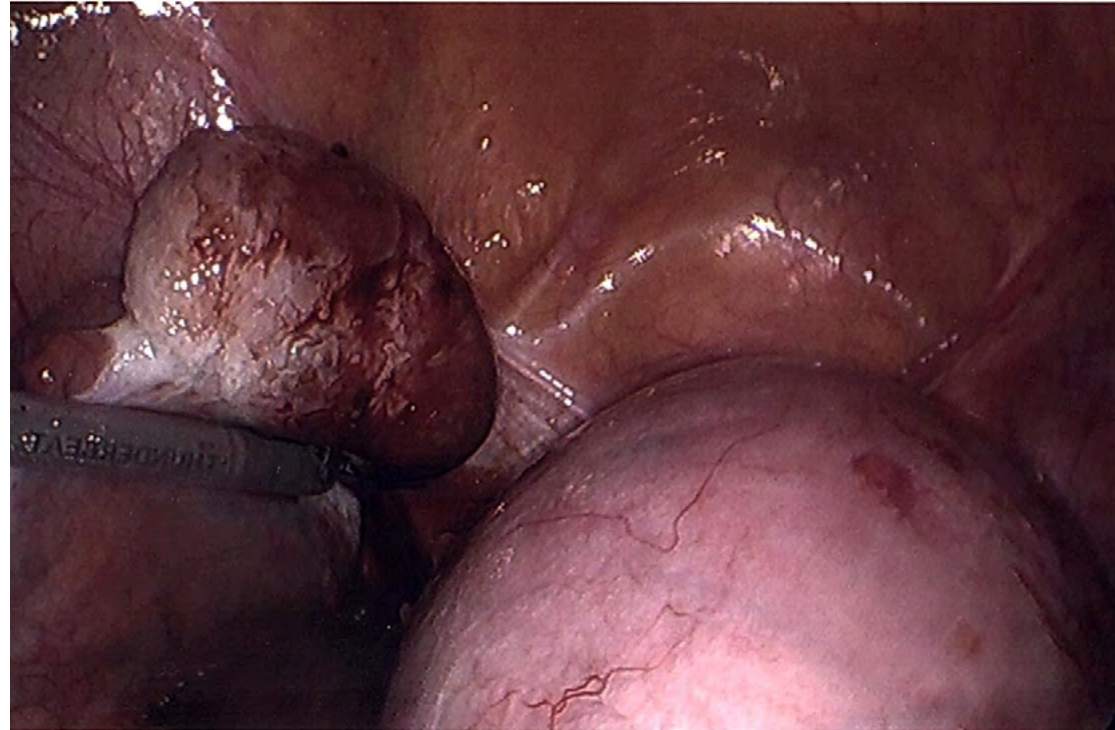
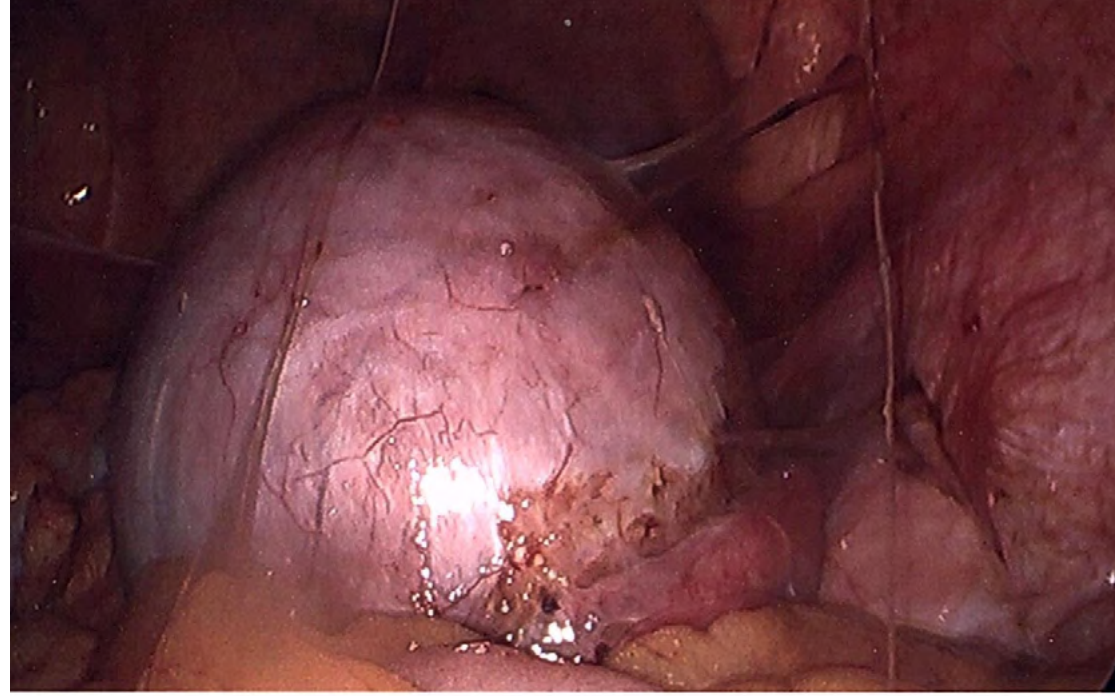
- ♦ أخصائية أمراض النساء في معهد Bernabeu في Alicante

د. Albero Amoros, Sonia

- ♦ طبيب نسائي في عيادة Accuna في أليكانتي

د. Muñoz Gil, Sonia

- ♦ طبيب متخصص في أمراض الروماتيزم، مستشفى Manises، فالنسيا



هيكل ومحتوى الدورة التدريبية

تم تصميم هيكل المحتويات من قبل أفضل المتخصصين في قطاع بطانة الرحم المهاجرة، مع خبرة واسعة ومكانة معترف بها في هذا المجال، مدعومة بحجم الحالات التي تمت مراجعتها ودراستها وتدخلها، مع إتقان واسع النطاق للتقنيات الجديدة المطبقة على تعليم



يحتوي برنامج الماجستير الخاص هذا على البرنامج العلمي الأكثر اكتمالاً وحدائثة في السوق، مما يجعله خيارك الدراسي الأفضل ”



A	B
C	30

وحدة 1. الجوانب الوبائية والمسببية والفيولوجية المرضية للانتباذ البطانة الرحم

- 1.1 مقدمة في الانتباذ البطاني الرحمي
 - 1.1.1 تاريخ بطانة الرحم المهاجرة
 - 1.1.2 تاريخ الانتباذ البطاني الرحمي
 - 1.1.3 تعريف الانتباذ البطاني الرحمي
- 1.2 وبائيات بطانة الرحم
 - 1.2.1 دقة البيانات
 - 1.2.2 تطور المقالات المنشورة
 - 1.2.3 دراسات السكان. الانتشار والوقوع
- 1.3 التسبب في أمراض بطانة الرحم
 - 1.3.1 الحساسية الفردية
 - 1.3.2 نظريات أصل خلايا بطانة الرحم
 - 1.3.3 التغييرات في البيئة
- 1.4 الفيزيولوجيا المرضية للانتباذ البطاني الرحمي
 - 1.4.1 هيمنة الاستروجين
 - 1.4.2 مقاومة البروجسترون
 - 1.4.3 الاستجابة النهائية الموضعية
- 1.5 الجوانب الجينية المتعلقة بالانتباذ البطاني الرحمي
 - 1.5.1 المفاهيم الأساسية لعلم الوراثة
 - 1.5.2 الجوانب الجينية الوراثية
 - 1.5.3 الجوانب الجينية الجسدية
- 1.6 عوامل الخطر. الجوانب اللاجينية
 - 1.6.1 المفاهيم الأساسية لعلم التخلق
 - 1.6.2 MicroRNA
 - 1.6.3 تعديل هيستون
- 1.7 الجوانب المناعية التي تدخل في أصل المرض وتطوره
 - 1.7.1 جهاز المناعة في الدورة الشهرية
 - 1.7.2 الخلايا الضامة والانتباذ البطاني الرحمي
 - 1.7.3 الخلايا الليمفاوية T و B في بطانة الرحم
- 1.8 التشريح المرضي لبطانة الرحم
 - 1.8.1 تَعَلُّلُ الإصابات
 - 1.8.2 أنواع الإصابات في الانتباذ البطاني الرحمي البريتوني

1.9. جودة حياة مريض الانتباذ البطاني الرحمي

1.9.1. أعراض وتصور المرضى

1.10. كيف يتم إجراء سوابق المريض في حالة الاشتباه في الإصابة بالانتباذ البطاني الرحمي؟

وحدة 2. التقييم السريري للمريضة المصابة بالانتباذ البطاني الرحمي

2.1. عسر الطمث

2.2. فرط الطمث ونزيف الرحم المختل

2.3. آلام الحوض المزمنة

2.4. اضطرابات المسالك البولية

2.5. اضطرابات الجهاز الهضمي

2.6. أعراض خارج الصفاق

2.7. صداع نصفي

2.8. إعياء

2.9. الاضطرابات النفسية

وحدة 3. تشخيص بطانة الرحم

3.1. التأخير التشخيصي لمرض بطانة الرحم المهاجرة

3.2. التشخيص حسب عمر المريض

3.2.1. عمر الطفل

3.2.2. عمر الخصوبة

3.2.3. بعد انقطاع الدورة الشهرية

3.3. التشخيص السريري

3.4. الجوانب الأساسية للموجات فوق الصوتية ثنائية وثلاثية الأبعاد

3.5. التشخيص بالموجات فوق الصوتية لانتباذ بطانة الرحم

3.5.1. استسقاء البوق / بطانة الرحم البوقية

3.5.2. ورم بطانة الرحم المبيض

3.6. التشخيص بالموجات فوق الصوتية لانتباذ بطانة الرحم العميق

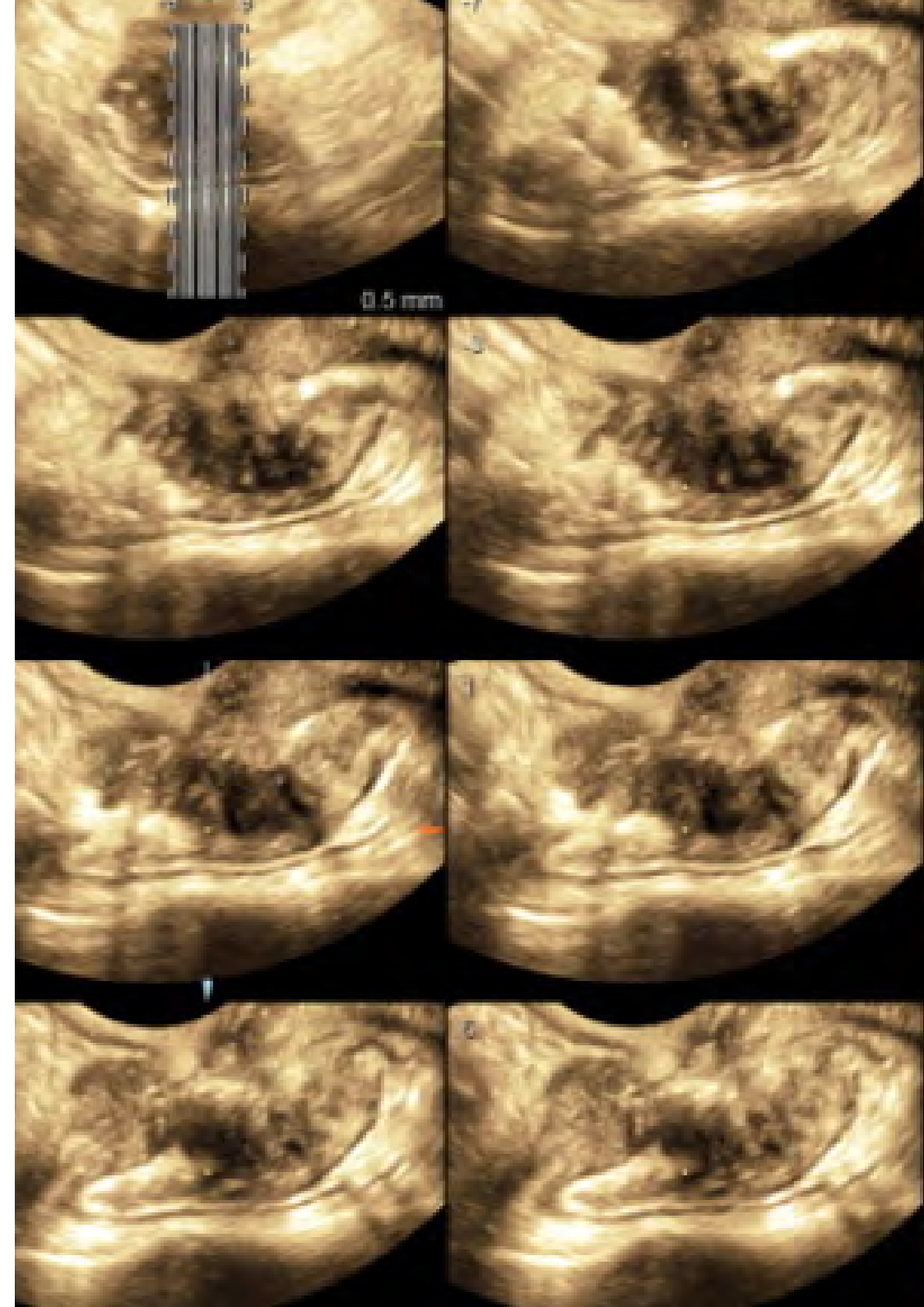
3.6.1. بطانة الرحم من الحاجز المستقيم

3.7. الاختبارات التكميلية

3.8. التشخيص الجراحي

3.9. التشخيص المشترك

3.10. متابعة المريض المصاب بالانتباذ البطاني الرحمي



وحدة 4، المناهج التشخيصية لبطانة الرحم

- 4.1 البروتينات السكرية: علامات الورم
 - 4.1.1 CA 125
- 4.2 عوامل النمو وتكوين الأوعية
 - 4.2.1 VEGF
- 4.3 الأجسام المضادة
- 4.4 الانتزولوجينات والسيطوكينات
- 4.5 الهرمونات
 - 4.5.1 أروماتاز
- 4.6 المؤشرات الحيوية البولية
- 4.7 دراسة "أوميك" كمؤشرات حيوية
 - 4.7.1 البروتينات
 - 4.7.2 الأيض
- 4.8 MicroRNA
- 4.9 Long noncoding RNAs
- 4.10 دراسة الجينوم، تعدد الأشكال المصاحبة

وحدة 5، تصنيف بطانة الرحم المهاجرة

- 5.1 الانتباز البطاني الرحمي السطحي
- 5.2 بطانة الرحم
 - 5.2.1 الانتباز البطاني الرحمي البوقي
 - 5.2.2 بطانة الرحم المبيضية
- 5.3 الانتباز البطاني الرحمي العميق في الحيز الأمامي
 - 5.3.1 بطانة الرحم
 - 5.3.2 الانتباز البطاني الرحمي
- 5.4 بطانة الرحم الخلفية العميقة
 - 5.4.1 الحاجز المستقيم المهبلي
 - 5.4.2 المستقيم سيجما
- 5.5 العضال الغدي
- 5.6 بطانة الرحم خارج الصفاق
 - 5.6.1 بطانة الرحم
- 5.7 معايير التصنيف بالموجات فوق الصوتية لانتباز بطانة الرحم العميق، تصنيف ENZIAN المنقح

- 5.8 تصنيف UBESS
- 5.9 التصنيف المنقح لجمعية ASRM
- 5.10 تصنيف مؤشر الخصوبة الانتباز البطاني الرحمي
- 5.11 تصنيف AAGL

وحدة 6، العضال الغدي

- 6.1 الآليات المسببة للأمراض
- 6.2 أنسجة العضال الغدي
- 6.3 معايير التشخيص بالموجات فوق الصوتية
- 6.4 تشخيص التصوير بالرنين المغناطيسي
- 6.5 التصنيف النسيجي
- 6.6 التصنيف المقترح بالموجات فوق الصوتية
- 6.7 اقتراح التصنيف القائم على الرنين المغناطيسي الذري
- 6.8 إدارة العضال الغدي
- 6.9 العلاج الغازي للعضال الغدي
 - 6.9.1 HIFU
- 6.10 سرطان بطانة الرحم والعضال الغدي

وحدة 7، العلاج الطبي للانتباز البطاني الرحمي

- 7.1 إدارة عوامل الخطر، تعديل نمط الحياة
 - 7.1.1 التدخين
 - 7.1.2 التغذية
- 7.2 إدارة الأم مع أنظمة المسكنات
 - 7.2.1 مثبطات COX1 و COX2
 - 7.2.2 المواد الأفيونية
 - 7.2.3 مجموعة مترابطه
- 7.3 موانع الحمل المركبة
- 7.4 المركبات بروجسترونية المفعول
- 7.5 Dienogest
- 7.6 دانازول
- 7.7 مثبطات الأروماتاز
- 7.8 منبهات GnRH
- 7.9 مضادات GnRH
- 7.10 العلاجات قيد التحقيق الحالي

وحدة 10. بطانة الرحم وأمراض المناعة الذاتية والحالات المرضية الأخرى

- 10.1. أمراض المناعة الذاتية
 - 10.1.1. التهاب المفصل الروماتويدي
 - 10.1.2. الذئبة الحمامية
 - 10.1.3. تصلب متعدد
 - 10.1.4. صدفية
- 10.2. مرض قلبي
- 10.3. مرض المناعة الذاتية للغدة الدرقية
 - 10.3.1. التهاب الغدة الدرقية Hashimoto
 - 10.3.2. مرض Graves
- 10.4. أمراض التهاب الأمعاء
 - 10.4.1. التهاب القولون التقرحي
 - 10.4.2. مرض كرون
- 10.5. مرض الاضطرابات الهضمية ومتغيراته
- 10.6. متلازمة القولون العصبي
- 10.7. الحساسية الغذائية وعدم تحملها
 - 10.7.1. الربو التحسسي
- 10.8. فيروس نقص المناعة البشرية
- 10.9. السرطان
 - 10.9.1. سرطان المبيض
 - 10.9.2. سرطان خارج الحوض
- 10.10. الجراثيم المرضية
- 10.11. أمراض المناعة الذاتية الأخرى: تصلب اللويحي والصدفية

وحدة 8. العلاج الجراحي لانتباذ بطانة الرحم

- 8.1. الأساليب الجراحية لعلاج بطانة الرحم السطحية
- 8.2. الأساليب الجراحية لعلاج بطانة الرحم
- 8.3. جراحة الانتباذ البطاني الرحمي الحويصلي والحالب
- 8.4. جراحة الانتباذ البطاني الرحمي في الحاجز المستقيمي المهبلي والأربطة الرحمية العجزية
- 8.5. جراحة بطانة الرحم المعوية
- 8.6. جراحة بطانة الرحم خارج الصفاق
- 8.7. جراحة الأعضاء التناسلية الجذرية لمرضى الانتباذ البطاني الرحمي
- 8.8. مضاعفات ما بعد الجراحة للانتباذ البطاني الرحمي
- 8.9. المتابعة والعلاج بعد الجراحة

وحدة 9. بطانة الرحم والخصوبة

- 9.1. الأسباب الهرمونية والمناعية للعقم المصاحبة للانتباذ البطاني الرحمي
- 9.2. احتياطي المبيض وبنانة الرحم
- 9.3. الحفاظ على الخصوبة، تزييج البويضات
- 9.4. التشخيص في مريض العقم المصاب بالانتباذ البطاني الرحمي
 - 9.4.1. أمراض الرحم
 - 9.4.2. أمراض المبيض
 - 9.4.3. علم الأمراض البوقية
 - 9.4.4. العوامل المرتبطة
- 9.5. خوارزمية لإدارة الانتباذ البطاني الرحمي المرتبط بالعقم
- 9.6. التلقيح الصناعي في مريض الانتباذ البطاني الرحمي
- 9.7. الإخصاب في المختبر للمريض المصاب بالانتباذ البطاني الرحمي
 - 9.7.1. Dienogest دينوجيست قبل الإخصاب في المختبر
 - 9.7.2. بروتوكول طويل مقابل. بروتوكول المضاد
- 9.8. التجميد الاختياري للجنين مقابل التجميد الاختياري للجنين. نقل حديثة العهد
- 9.9. جودة البويضات والجنين
- 9.10. الحمل وبنانة الرحم
 - 9.10.1. تحسين الانتباذ البطاني الرحمي
 - 9.10.2. مضاعفات

إنها فرصة تأهيل فريدة ومهمة وحاسمة لتعزيز تطور المهني



المنهجية

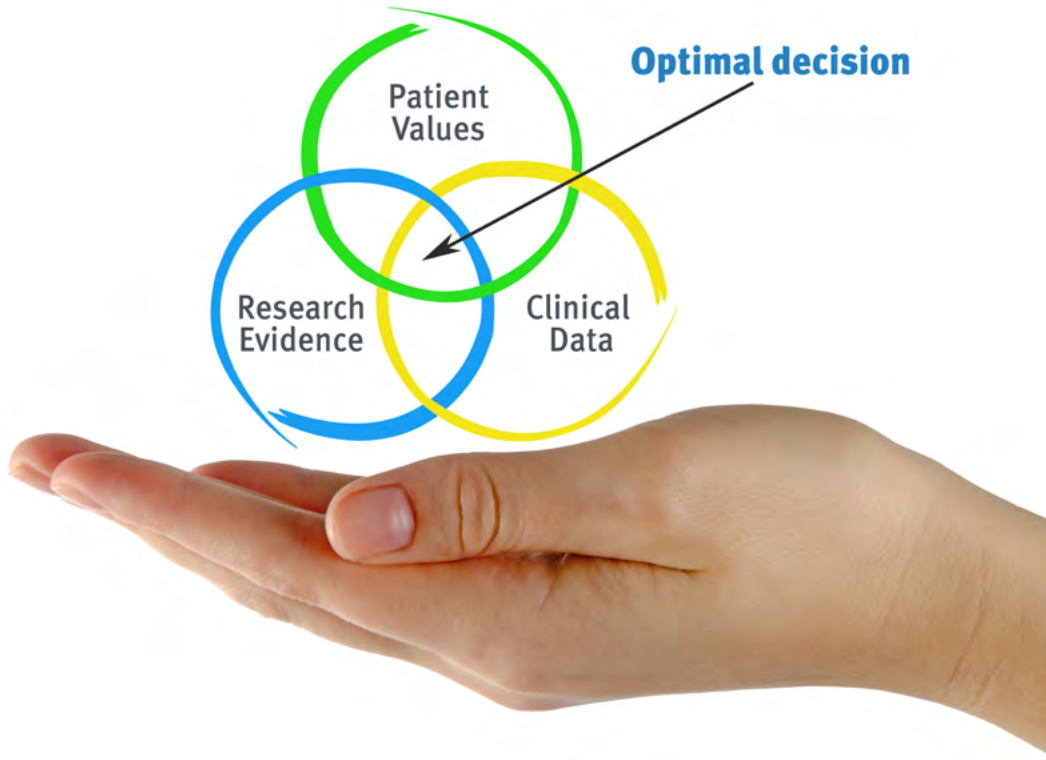
يقدم هذا البرنامج التدريبي طريقة مختلفة للتعليم. تم تطوير منهجيتنا من خلال وضع التعلم الدوري: إعادة التعلم. يُستخدم نظام التدريس هذا، على سبيل المثال، في أرقى كليات الطب في العالم، وقد تم اعتباره من أكثر الكليات فعالية من خلال المنشورات ذات الأهمية الكبيرة مثل مجلة نيو إنجلاند الطبية.



اكتشف منهجية إعادة التعلم، وهو نظام يتخلى عن التعلم الخطي التقليدي ليأخذك عبر أنظمة
التدريس الدورية: طريقة تعلم أثبتت فعاليتها للغاية، لا سيما في الموضوعات التي تتطلب الحفظ"

في تيك نستخدم طريقة الحالة

في موقف محدد ، ما الذي يجب أن يفعل المحترف؟ خلال البرنامج ، ستواجه العديد من الحالات السريرية المحاكية ، بناءً على مرضى حقيقيين سيتعين عليك فيها التحقيق ، ووضع الفرضيات ، وأخيراً حل الموقف. هناك أدلة علمية وفيرة على فعالية الطريقة. يتعلم المتخصصون بشكل أفضل وأسرع وأكثر استدامة بمرور الوقت.



مع تيك يمكنك تجربة طريقة للتعلم تعمل على تحريك أسس الجامعات التقليدية في جميع أنحاء العالم"

وفقاً للدكتور جيرفاس ، فإن الحالة السريرية هي العرض المعلق لمريض ، أو مجموعة من المرضى ، والتي تصبح "حالة" ، مثلاً أو نموذجاً يوضح بعض المكونات السريرية المميزة ، إما بسبب قوتها التعليمية ، أو بسبب ندرته أو ندرته. من الضروري أن تستند الحالة إلى الحياة المهنية الحالية ، في محاولة لإعادة إنشاء عوامل التكيف الحقيقية في ممارسة العلاج الطبيعي المهني.



هل تعلم أن هذه الطريقة تم تطويرها عام 1912 في جامعة هارفارد لطلاب القانون؟ تتكون طريقة الحالة من تقديم مواقف حقيقية معقدة حتى يتمكنوا من اتخاذ القرارات وتبرير كيفية حلها. في عام 1924 تم تأسيسها كطريقة معيارية للتدريس في جامعة هارفارد.

تبرر فعالية هذه الطريقة بأربعة إنجازات أساسية:

1. الطلبة الذين يتبعون هذه الطريقة لا يحققون فقط استيعاب المفاهيم ، بل يطورون أيضًا قدرتهم العقلية ، من خلال تمارين لتقييم المواقف الحقيقية وتطبيق المعرفة.

2. يتخذ التعلم شكلًا قويًا في المهارات العملية التي تتيح للطلاب اندماجًا أفضل في العالم الحقيقي.

3. يتم تحقيق استيعاب أبسط وأكثر كفاءة للأفكار والمفاهيم ، وذلك بفضل نهج المواقف التي نشأت من الواقع.

4. يصبح الشعور بكفاءة الجهد المستثمر حافزًا مهمًا للغاية للطلبة ، مما يترجم إلى اهتمام أكبر بالتعلم وزيادة الوقت المخصص للعمل في الدورة.

منهجية إعادة التعلم

تجمع نيك بفعالية بين منهجية دراسة الحالة ونظام تعلم عبر الإنترنت بنسبة 100% استناداً إلى التكرار ، والذي يجمع بين 8 عناصر تعليمية مختلفة في كل درس.

نحن نشجع دراسة الحالة بأفضل طريقة تدريس بنسبة 100% عبر الإنترنت إعادة التعلم.



سيتعلم المهني من خلال الحالات الحقيقية وحل المواقف المعقدة في بيئات التعلم المحاكاة. تم تطوير هذه التدريبات من أحدث البرامج التي تسهل التعلم الغامر.

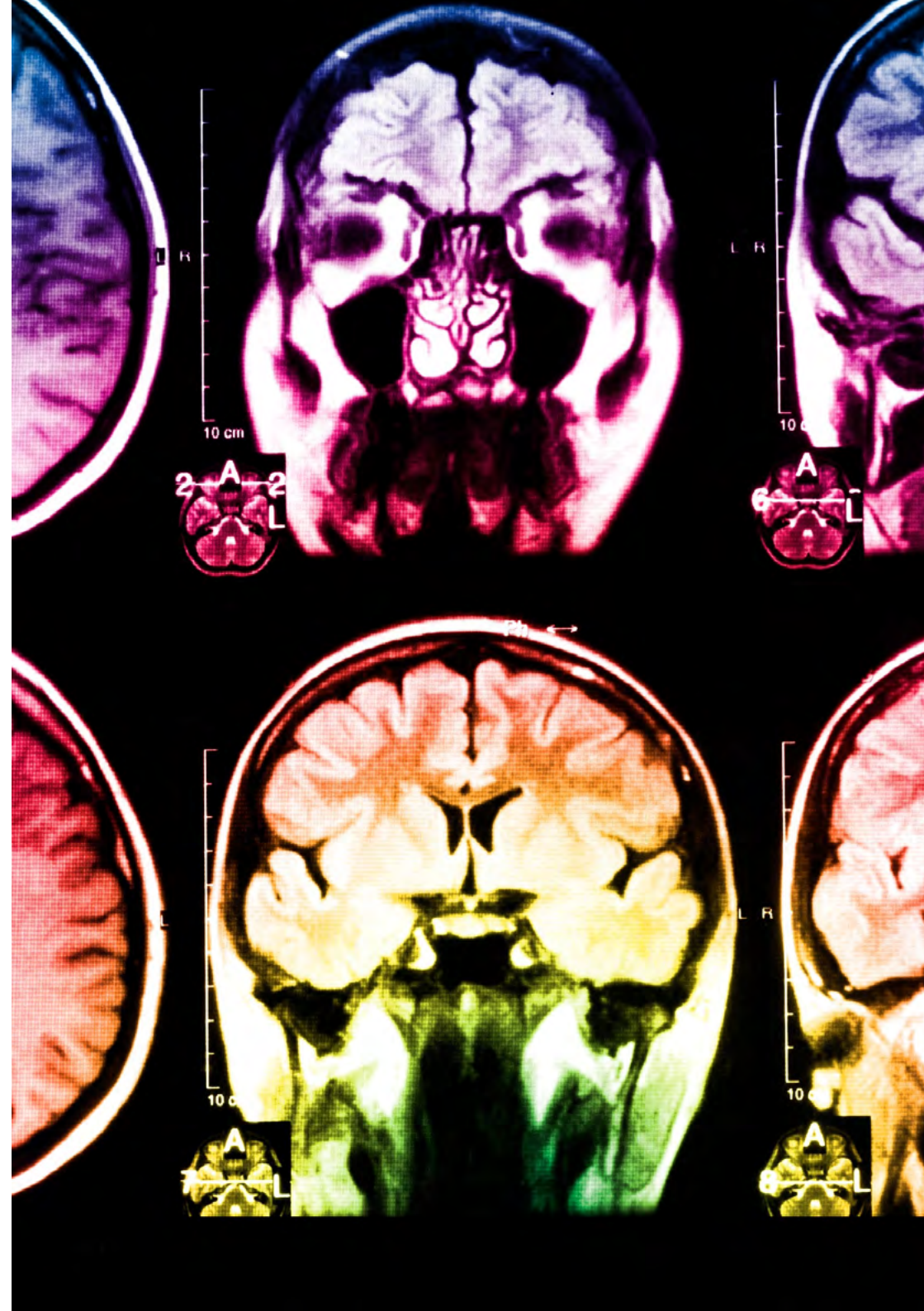
تقع في الطليعة التربوية العالمية ، تمكنت طريقة إعادة التعلم من تحسين مستويات الرضا العالمية للمهنيين الذين أنهوا دراستهم ، فيما يتعلق بمؤشرات الجودة لأفضل جامعة عبر الإنترنت في اللغة الإسبانية الناطقة (جامعة كولومبيا).

مع هذه المنهجية ، تم تدريب أكثر من 250000 طبيب بنجاح غير مسبق في جميع التخصصات السريرية بغض النظر عن العبء في الجراحة. تم تطوير منهجيتنا التربوية في بيئة ذات متطلبات عالية ، مع طلاب جامعيين يتمتعون بملف اجتماعي واقتصادي مرتفع ومتوسط عمر يبلغ 43.5 عامًا.

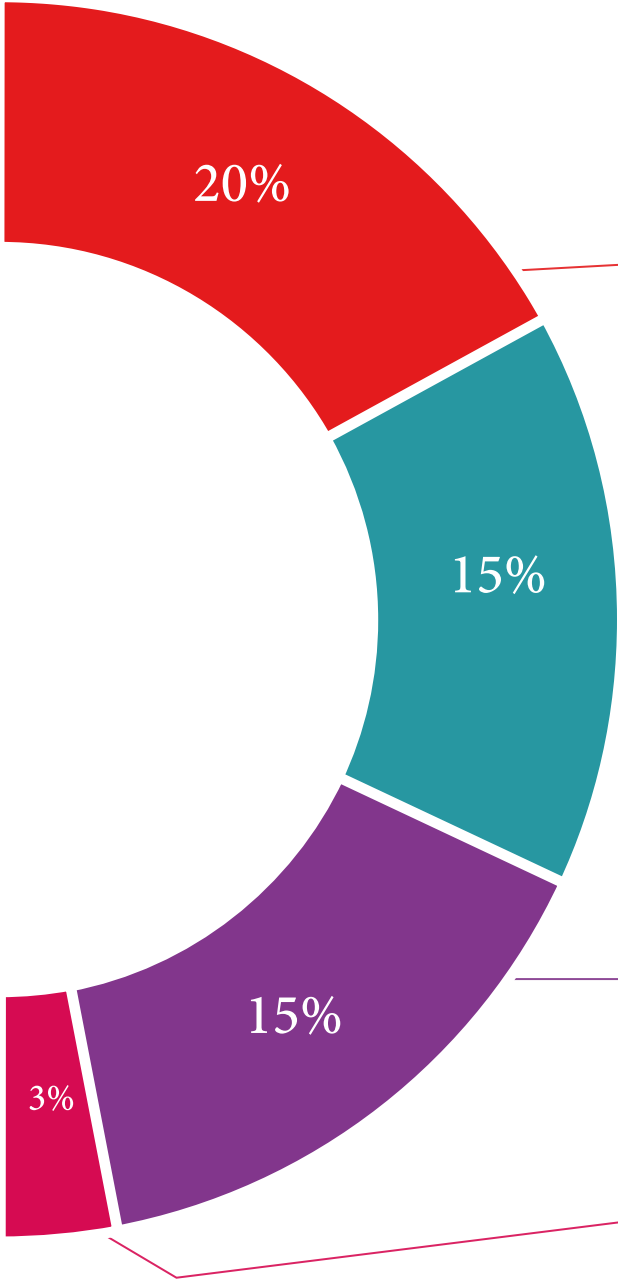
ستسمح لك إعادة التعلم بالتعلم بجهد أقل وأداء أكبر ، والمشاركة بشكل أكبر في تدريبك ، وتنمية الروح النقدية ، والدفاع عن الحجج والآراء المتناقضة: معادلة مباشرة للنجاح.

في برنامجنا ، التعلم ليس عملية خطية ، ولكنه يحدث في دوامة (تعلم ، وإلغاء التعلم ، والنسيان ، وإعادة التعلم). لذلك ، يتم دمج كل عنصر من هذه العناصر بشكل مركزي.

الدرجة العالمية التي حصل عليها نظام تيك التعليمي هي 8.01 ، وفقًا لأعلى المعايير الدولية.

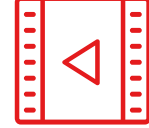


يقدم هذا البرنامج أفضل المواد التعليمية المعدة بعناية للمحترفين:



المواد الدراسية

تم إنشاء جميع المحتويات التعليمية من قبل المتخصصين الذين سيقومون بتدريس الدورة ، خاصةً له ، بحيث يكون التطوير التعليمي محدداً وملموحاً حقاً. يتم تطبيق هذه المحتويات بعد ذلك على التنسيق السمعي البصري ، لإنشاء طريقة عمل تيك عبر الإنترنت. كل هذا ، مع أكثر التقنيات ابتكاراً التي تقدم قطعاً عالية الجودة في كل مادة من المواد التي يتم توفيرها للطالب.



الاساليب والاجراءات الجراحية بالفيديو

تعمل تيك على تقريب الطالب من التقنيات الأكثر ابتكاراً وأحدث التطورات التعليمية وإلى طليعة التقنيات الطبية الحالية. كل هذا ، في أول شخص ، بأقصى درجات الصرامة ، موضحاً ومفصلاً للمساهمة في استيعاب الطالب وفهمه. وأفضل ما في الأمر هو أن تكون قادراً على رؤيته عدة مرات كما تريد.



ملخصات تفاعلية

يقدم فريق تيك المحتوى بطريقة جذابة وديناميكية في أقراص المحتوى بطريقة جذابة وديناميكية في أقراص الوسائط المتعددة التي تشمل الصوت والفيديو والصور والرسوم البيانية والخرائط المفاهيمية من أجل تعزيز المعرفة. تم منح هذا النظام التعليمي الحصري الخاص بتقديم محتوى الوسائط المتعددة من قبل شركة Microsoft كـ "حالة نجاح في أوروبا".



قراءات تكميلية

مقالات حديثة ووثائق إجماع وإرشادات دولية ، من بين أمور أخرى. في مكتبة تيك الافتراضية ، سيتمكن الطالب من الوصول إلى كل ما يحتاجه لإكمال تدريبه.





تحليل الحالات التي تم إعدادها وتوجيهها من قبل خبراء

التعلم الفعال يجب أن يكون بالضرورة سياقياً. لهذا السبب ، تقدم تيك تطوير حالات حقيقية يقوم فيها الخبير بتوجيه الطالب من خلال تنمية الانتباه وحل المواقف المختلفة: طريقة واضحة ومباشرة لتحقيق أعلى درجة من الفهم.



الاختبار وإعادة الاختبار

يتم تقييم معرفة الطالب بشكل دوري وإعادة تقييمها في جميع أنحاء البرنامج ، من خلال أنشطة وتمارين التقييم الذاتي والتقييم الذاتي بحيث يتحقق الطالب بهذه الطريقة من كيفية تحقيقه لأهدافه.



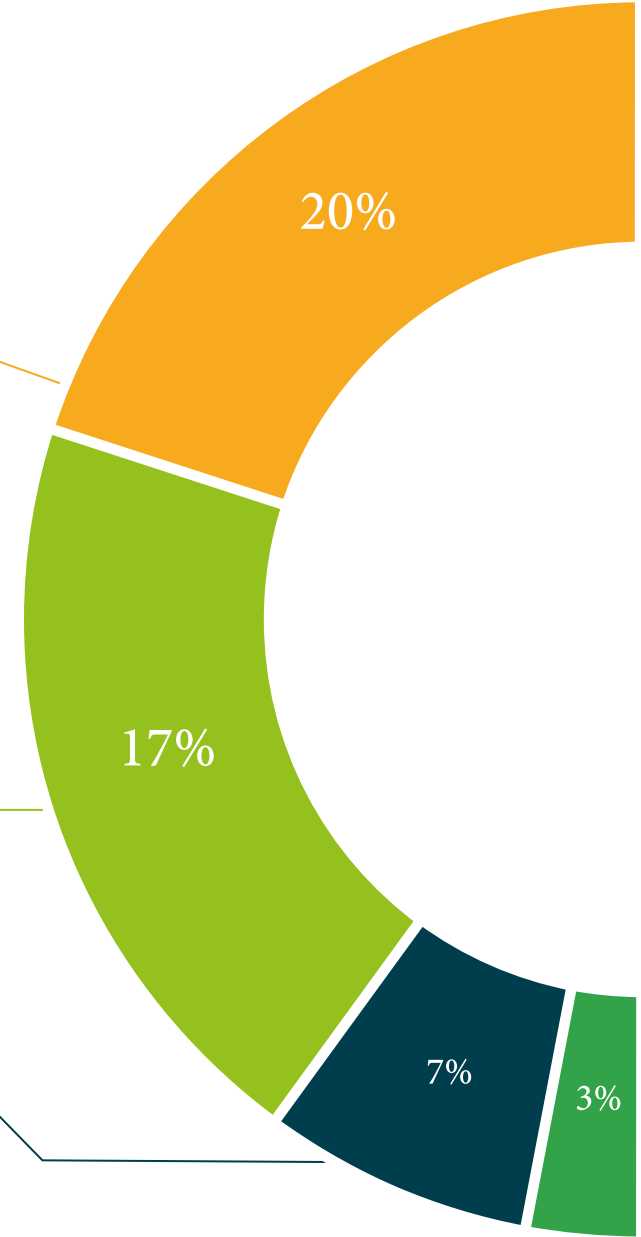
فصول الماجستير

هناك دليل علمي على فائدة ملاحظة خبراء الطرف الثالث ، وما يسمى بالتعلم من خبير يقوي المعرفة والذاكرة ، ويولد الأمان في القرارات الصعبة في المستقبل.



مبادئ توجيهية سريعة للعمل

تقدم تيك محتوى الدورة الأكثر صلة في شكل صحائف وقائع أو أدلة عمل سريعة. طريقة تركيبية وعملية وفعالة لمساعدة الطالب على التقدم في تعلمهم.



المؤهل العلمي

تضمن درجة الماجستير الخاص في داء البطانة الرحمية، بالإضافة إلى التدريب الأكثر صرامة وحدائثه، الحصول على درجة الماجستير الخاص التي تصدرها جامعة TECH التكنولوجية.



اجتاز هذا البرنامج بنجاح وأحصل على شهادتك الجامعية دون الذهاب إلى
أي مكان أو القيام بأي أعمال ورقية مرهقة "



تحتوي درجة الماجستير الخاص في داء البطانة الرحمية على البرنامج العلمي الأكثر اكتمالا وحدائة في السوق.

بعد اجتياز الطالب للتقييمات، سوف يتلقى عن طريق البريد العادي* مع إيصال استلام مؤهل درجة الماجستير الخاص الصادر عن TECH الجامعة التكنولوجية.

المؤهل الصادر عن TECH الجامعة التكنولوجية سوف يشير إلى التقدير الذي تم الحصول عليه في درجة الماجستير الخاص، وسوف يفي المتطلبات التي عادة ما تُطلب من قبل مكاتب التوظيف ومسابقات التعيين ولجان التقييم الوظيفي المهني.

المؤهل: ماجستير خاص في داء البطانة الرحمية

عدد الساعات الدراسية المعتمدة: 1.500 ساعة.

التوزيع العام للخطة الدراسية		التوزيع العام للخطة الدراسية	
الدرجة	الفترة	نوع المادة	عدد الساعات
١*	الجوانب الوبائية والمسببية والمسببية المرضية لانتداب بطانة الرحم	إجمالي	1500
٢*	التقييم السريري للتعريف للمصابة بالانتداب البطاني الرحمي	إجمالي	0
٣*	تشخيص بطانة الرحم	إجمالي	0
٤*	المناخض التشخيصية لبطانة الرحم	إجمالي	0
٥*	تصنيف بطانة الرحم المهاجرة	إجمالي	0
٦*	العلاج الفيزيائي	إجمالي	0
٧*	العلاج الطبي لانتداب البطاني الرحمي	إجمالي	0
٨*	العلاج الجراحي لانتداب بطانة الرحم	إجمالي	0
٩*	بطانة الرحم والحوض	إجمالي	0
١٠*	بطانة الرحم وأمراض المناعة الذاتية والحالات المرضية الأخرى	إجمالي	0

tech | الجامعة التكنولوجية

بروفيسور/ تري جيفارا نافارو
رئيس الجامعة

tech | الجامعة التكنولوجية

بمح هذا
الدبلوم

المواطن/المواطنة مع وثيقة تحقيق شخصية رقم

لاجتياز/لاجتيازها بنجاح والحصول على برنامج

ماجستير خاص
في
داء البطانة الرحمية

وهي شهادة خاصة من هذه الجامعة موافقة لـ 1.500 ساعة، مع تاريخ بدء/يوم/شهر/ سنة وتاريخ انتهاء/يوم/شهر/سنة

تيك مؤسسة خاصة للتعليم العالي معتمدة من وزارة التعليم العام منذ 28 يونيو 2018 في تاريخ 17 يونيو 2020

بروفيسور/ تري جيفارا نافارو
رئيس الجامعة



ماجستير خاص

داء البطانة الرحمية

« طريقة التدريس: أونلاين

« المدة: 12 شهراً

« المؤهل الجامعي من: TECH الجامعة التكنولوجية

« مواعيد الدراسة: وفقاً لوتيرتك الخاصة

« الامتحانات: أونلاين

ماجستير خاص
داء البطانة الرحمية