

# ماجستير خاص علم النفس العصبي السريري



الجامعة  
التكنولوجية  
**tech**

ماجستير خاص

علم النفس العصبي السريري

« طريقة التدريس: أونلاين

« مدة الدراسة: 12 شهر

« المؤهل الجامعي من: TECH الجامعة التكنولوجية

« مواعيد الدراسة: وفقاً لوتيرتك الخاصة

« الامتحانات: أونلاين

رابط الدخول للموقع الإلكتروني: [www.techitute.com/ae/medicine/professional-master-degree/master-clinical-neuropsychology](http://www.techitute.com/ae/medicine/professional-master-degree/master-clinical-neuropsychology)

# الفهرس

01	المقدمة	صفحة 4
02	الأهداف	صفحة 8
03	الكفاءات	صفحة 12
04	هيكل الإدارة وأعضاء هيئة تدريس الدورة التدريبية	صفحة 16
05	الهيكل والمحتوى	صفحة 20
06	المنهجية	صفحة 30
07	المؤهل العلمي	صفحة 38

# المقدمة

ساهم تخصص علم النفس العصبي بشكل كبير في العلاج السريري للمرضى الذين يعانون من أمراض التنكس العصبي مثل مرض الزهايمر، ومرض باركنسون، والتصلب المتعدد، وحوادث القلب والأوعية الدموية أو الصرع. نظرًا للتطورات التي تم إحرازها في هذا الفرع في السنوات الأخيرة، فقد رأَت TECH أنه من الضروري تطوير هذا البرنامج 100% عبر الإنترنت، حيث سيتمكن المتخصص الطبي من التعرف بالتفصيل على أحدث الدراسات المطبقة على كل من الأمراض التي يعالجها هذا التخصص التصرف بفعالية. مؤهل علمي يتم تدريسه من قبل فريق تدريس متخصص، والذي سينقل كل خبرته ومعرفته في منهج دراسي يحتوي على محتوى الوسائط المتعددة، والذي يطبق أحدث التقنيات في المجال التعليمي.



درجة الماجستير الخاص مدتها 12 شهرًا، مع  
1500 ساعة تدريس لأحدث المعارف في علم  
النفس العصبي السريري"



إن التقدم الذي حدث في السنوات الأخيرة في فرع علم النفس العصبي قد سمح بالتقدم في اكتشاف الضعف الإدراكي في مراحل مبكرة جداً من خلال التشخيص التفريقي. علاوة على ذلك، فإن تطبيقه في تقييم آثار الجراحة على مرضى الصرع واستسقاء الرأس والأورام كان مفيداً للغاية، وكذلك في تكييف العلاجات الدوائية.

لهذا السبب وُلدت هذه الدرجة العلمية 100% عبر الإنترنت، وهي عبارة عن برنامج متعدد التخصصات يزود الأطباء المتخصصين بأحدث المعلومات حتى يكونوا على دراية بأحدث الدراسات العلمية في التعامل مع المرضى الذين يعانون من أمراض التنكس العصبي. من خلال محتوى الوسائط المتعددة المبتكر، سوف يتعمق الطلاب في مبادئ التشريح العصبي، مع التركيز بشكل خاص على الوظائف المعرفية والأنواع المختلفة من القواعد البيولوجية العصبية المعروفة.

بالإضافة إلى ذلك، فإنه سوف يتعمق في تلف الدماغ والحبسة الكلامية، وحالات تعسر الكتابة، وحالات العجز المعرفي، بالإضافة إلى العجز المعرفي والأمراض التنكسية العصبية. سيكون لهذا التدريس أيضاً مساحة للتقييم النفسي العصبي وتقنيات إعادة التأهيل الرئيسية، مع الانتهاء من مراجعة شاملة للعلاجات الدوائية الأكثر فعالية وتوصياتها والحالات التي يجب تجنبها.

بالمثل، سيتمكن الطبيب من الاستمتاع بـ 10 صفوف دراسية متقدمة Masterclasses، يدرسها مدرس دولي مشهور. يتمتع هذا المتخصص بخبرة واسعة في علم النفس العصبي السريري، مما يضمن معرفة متعمقة في هذا المجال. في الواقع، وبفضل توجيهاتهم، سيبقى الخريجون على اطلاع بأحدث التطورات في تشخيص ورعاية المرضى المصابين بالإصابات النفسية العصبية.

يمثل كل هذا فرصة ممتازة للمهنيين الطبيين الذين يرغبون في الحصول على درجة علمية متوافقة مع عملهم وبيئة أسرهم. يحتاج الطلاب فقط إلى جهاز كمبيوتر أو جهاز لوحي أو هاتف محمول للوصول إلى المنهج الدراسي بأكمله منذ بداية البرنامج.

تحتوي درجة الماجستير الخاص في علم النفس العصبي السريري على البرنامج العلمية الأكثر اكتمالاً وحدثاً في السوق، أبرز خصائصها هي:

- ♦ تطوير الحالات العملية المقدمة من قبل خبراء في علم النفس والأعصاب
- ♦ محتوياتها البيانية والتخطيطية والعملية البارزة التي يتم تصورها بها تجمع المعلومات العلمية والرعاية العملي حول تلك التخصصات الأساسية للممارسة المهنية
- ♦ التمارين العملية حيث يمكن إجراء عملية التقييم الذاتي لتحسين التعلم
- ♦ تركيزها على المنهجيات المبتكرة
- ♦ كل هذا سيتم استكماله بدروس نظرية وأسئلة للخبراء ومنتديات مناقشة حول القضايا المثيرة للجدل وأعمال التفكير الفردية
- ♦ توفر المحتوى من أي جهاز ثابت أو محمول متصل بالإنترنت



تعمق في المؤلفين والأعمال الأكثر صلة بعلم النفس العصبي السريري"

لمدة 12 شهرًا، ستتمكن من تجديد معرفتك بالأمراض التنكسية العصبية.

برنامج مصمم لتزويدك بالمعرفة الشاملة في علم التشريح العصبي.

”  
قم بتحديث نفسك في علم النفس العصبي السريري من أحد المتخصصين المشهورين عالميًا. مع TECH، ستتمكن من الوصول إلى 10 صفوف دراسية متقدمة Masterclasses فريدة ومتكاملة!“

البرنامج يضم في أعضاء هيئة تدريسه محترفين في مجال الطاقات المتجددة يصون في هذا التدريب خبرة عملهم، بالإضافة إلى متخصصين معترف بهم من الشركات الرائدة والجامعات المرموقة.

وسيتيح محتوى البرنامج المتعدد الوسائط، والذي صيغ بأحدث التقنيات التعليمية، للمهني التعلم السياقي والموقعي، أي في بيئة محاكاة توفر تدريبًا غامرًا مبرمجًا للتدريب في حالات حقيقية.

يركز تصميم هذا البرنامج على التعلّم القائم على حل المشكلات، والذي يجب على المهني من خلاله محاولة حل مختلف مواقف الممارسة المهنية التي تنشأ على مدار العام الدراسي. للقيام بذلك، سيتم مساعدته بنظم فيديو تفاعلية مبتكرة من صنع خبراء مشهورين.



# الأهداف

إن التطور المستمر لعلم النفس العصبي السريري بسبب الأبحاث التي يتم إجراؤها في مدى تعقيد فهم الدماغ البشري يجعل من الضروري تحديث المعرفة من قبل المتخصصين الطبيين. يعتمد هذا المنهج الدراسي عبر الإنترنت على هذا الهدف الرئيسي، حيث سيتمكن الطلاب من الوصول إلى أحدث المعلومات حول هذا التخصص. لتحقيق أساس هذه المعرفة، لديك أيضًا جميع الأدوات التي تتيح لك الحصول على التعليم الأكاديمي وفقًا لاحتياجاتك.





يمكنك الوصول إلى التعليم الجامعي المرن، والذي  
يمكنك الوصول إليه على مدار 24 ساعة يوميًا من  
جهاز الكمبيوتر أو الجهاز اللوحي الخاص بك"



## الأهداف المحددة



## الوحدة 1. مقدمة في علم النفس العصبي

- ♦ فهم أهمية والمفاهيم الأساسية لعلم النفس العصبي
- ♦ معرفة طرق التقييم وأسس أبحاث علم النفس العصبي
- ♦ استكشاف تطور الجهاز العصبي وعلاقته بالاضطرابات العصبية
- ♦ فهم بنية ووظيفة الجهاز العصبي على المستوى الخلوي والجزيئي

## الوحدة 2. مبادئ التشريح العصبي

- ♦ التعرف على أصول الجهاز العصبي وعملية تطوره
- ♦ فهم كيفية عمل الجهاز العصبي وطريقة تواصل الخلايا العصبية مع بعضها البعض
- ♦ الحصول على لمحة عامة عن تكوين الجهاز العصبي
- ♦ معرفة القواعد الأساسية للتشريح العصبي

## الوحدة 3. التشريح العصبي الوظيفي

- ♦ التعرف على الوظائف الرئيسية لفصوص الدماغ وأقسامها الفرعية
- ♦ تحليل كيفية تأثير الآفات في مناطق مختلفة من الفص الجبهي على التفكير والسلوك
- ♦ اكتشاف كيف تؤثر آفات القشرة الحركية على التحكم في الحركات وتنفيذها
- ♦ فهم عدم تناسق الدماغ وتأثيره على الوظائف المعرفية والعاطفية

## الوحدة 4. الوظائف المعرفية

- ♦ فهم القواعد البيولوجية العصبية الكامنة وراء الاهتمام
- ♦ استكشاف القواعد البيولوجية العصبية التي تدعم اللغة
- ♦ التحقيق في القواعد البيولوجية العصبية للإدراك الحسي
- ♦ فهم الأسس العصبية الحيوية للإدراك البصري المكاني

## الأهداف العامة



- ♦ وصف الأداء العام للدماغ والكيمياء الحيوية التي تنشطه أو تمنعه
- ♦ إدارة نشاط الدماغ كخريطة للاضطرابات العقلية
- ♦ وصف العلاقة بين الدماغ والعقل
- ♦ تطوير تقنيات تنتج تغييرات في الدماغ للتغلب على الأمراض النفسية
- ♦ وصف الاضطرابات العصبية الأكثر شيوعاً في الاستشارة النفسية
- ♦ وصف العلاقات بين الجهاز العصبي المركزي والغدد الصماء والمناعة
- ♦ إدارة علم الأدوية النفسية الحالي ودمج هذه المعرفة في الأدوات النفسية التي يمكن أن تحسن المرض العقلي

خيار أكاديمي يتيح لك أن تكون على دراية  
بالدراسات الحديثة حول التقييم النفسي  
العصبي وإعادة التأهيل"



### الوحدة 8. أمراض التنكس العصبي

- ♦ تحليل كيفية تأثير الاحتياطي المعرفي على الشيخوخة والصحة العقلية
- ♦ استكشاف الاضطرابات العصبية المختلفة، مثل التصلب المتعدد والتصلب الجانبي الضموري
- ♦ معرفة الخصائص الرئيسية لاضطرابات الحركة مثل مرض باركنسون
- ♦ فهم عملية الشيخوخة وآثارها على الإدراك

### الوحدة 9. التقييم النفسي العصبي وإعادة التأهيل

- ♦ دراسة أسس التقييم النفسي العصبي وإعادة التأهيل
- ♦ فهم أدوات التقييم المختلفة الموجودة في علم النفس العصبي
- ♦ التعرف على تقنيات إعادة التأهيل العصبي النفسي المختلفة
- ♦ استكشاف تقنيات إعادة التأهيل لتحسين الانتباه والذاكرة والوظائف التنفيذية والعمه
- ♦ فهم كيفية التكيف مع البيئة وتقديم المساعدة الخارجية للمرضى الذين يعانون من صعوبات نفسية عصبية

### الوحدة 10. العلاجات الدوائية

- ♦ التعرف على أسس وأسس العلاج النفسي الدوائي
- ♦ معرفة وتصنيف الأنواع المختلفة من المؤثرات العقلية
- ♦ التعرف على الاستخدامات المختلفة للعلاج النفسي الدوائي
- ♦ فهم أهمية معلومات المريض في سياق العلاج الدوائي ودورها في الامتثال العلاجي

### الوحدة 5. تلف الدماغ

- ♦ تحليل آثار آفات الدماغ المبكرة على التطور النفسي العصبي
- ♦ استكشاف الاضطرابات الناجمة عن مشاكل الأوعية الدموية في الدماغ
- ♦ التعرف على اضطرابات الصرع وآثارها النفسية العصبية
- ♦ فهم التغيرات في مستوى الوعي وعواقبها النفسية العصبية

### الوحدة 6. الحبسة، والعجز عن الكتابة وتعذر القراءة

- ♦ فهم خصائص وأسباب حبسة Broca.
- ♦ تحليل خصائص وأسباب حبسة Wernicke
- ♦ استكشاف خصائص وأسباب حبسة التوصيل
- ♦ التعرف على خصائص وأسباب الحبسة الشاملة
- ♦ التعرف على خصائص وأسباب الحبسات المختلفة، والعجز عن الكتابة وتعذر القراءة

### الوحدة 7. العجز المعرفي

- ♦ معرفة ووضع سياقات العجز المعرفي المختلفة
- ♦ تصنيف حالات العجز المعرفي حسب أعراضها
- ♦ استكشاف متلازمة العسر التنفيذي والعمه الحركي، وفهم خصائصها وكيفية تقييمها
- ♦ تحليل العمه واضطرابات طيف التوحد وتقييمها وتشخيصها

# 03 الكفاءات

سيقوم المتخصص الطبي الذي يحصل على درجة الماجستير الخاص هذه بتطوير المهارات المطلوبة من قبل أي متخصص في علم النفس العصبي السريري. بفضل المنهج الدراسي الشامل، سيتم تعزيز قدرتك على التصرف من خلال اكتساب المعرفة المحدثة. بالتالي، سوف تكون قادرًا على تطبيق أحدث استراتيجيات العلاج والتشخيص، مما يساهم في تحسين وتطوير المهارات والقدرات المهنية.



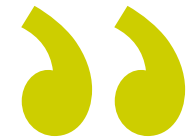
مع درجة الماجستير الخاص هذه، سوف تتعمق في  
التقدم المحرز في التدخل الدوائي في اضطرابات  
مختلفة مثل الأكل أو النوم أو القلق"



## الكفاءات العامة



- ♦ التعرف على أنماط ومؤشرات المرض النفسي
- ♦ إجراء مرافقة الطلاب المصابين بمرض عقلي ومعرفة العمليات وكيفية حدوثها
- ♦ تقديم الدعم والمؤازرة على أساس المعرفة الكاملة للمريض المصاب بمرض عقلي وعائلته

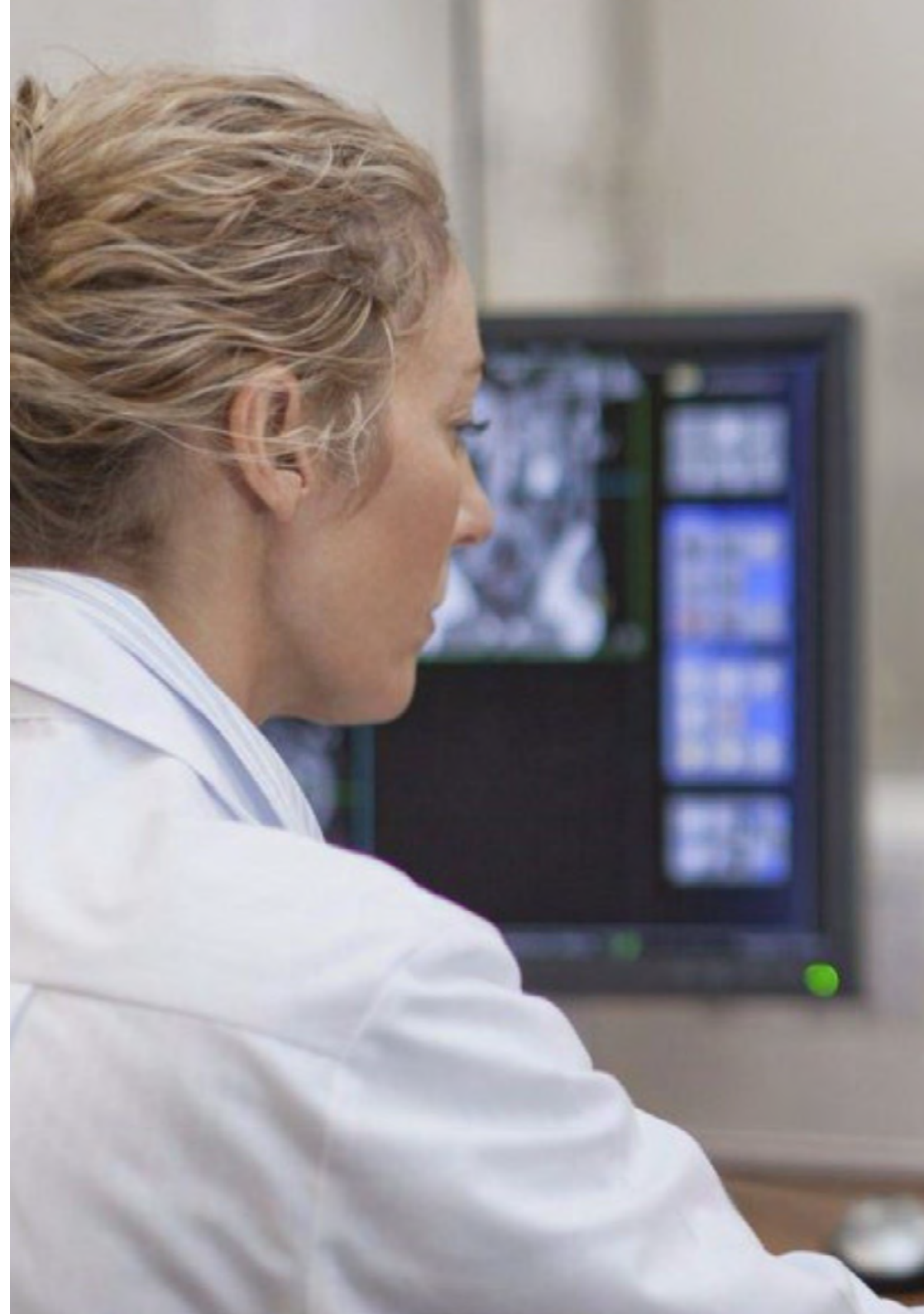


من بين المهارات التي ستكتسبها من خلال هذا البرنامج، يبرز استخدام أفضل استراتيجيات الترميم والتعويض في تقييم وإعادة تأهيل المريض النفسي العصبي"

## الكفاءات المحددة



- ♦ وصف الأسس العصبية للسلوك
- ♦ شرح مبادئ التشريح العصبي
- ♦ التعرف على مبادئ الكيمياء الحيوية للدماغ
- ♦ وصف الكيمياء الحيوية للاضطرابات النفسية
- ♦ التعرف على كيفية عمل التشريح العصبي والاضطرابات العقلية
- ♦ التعرف على الكيمياء الحيوية والتشريح العصبي لأكثر الاضطرابات العقلية شهرة في العيادة الخارجية المتخصصة
- ♦ التمييز بين العلاجات الدوائية
- ♦ معرفة ما هي شبكات السلوك العصبية وكيف تعمل
- ♦ معرفة إرشادات التدخل الدوائي في اضطرابات القلق والتوتر
- ♦ معرفة عمليات التدخل بالأدوية العقلية في حالات الاكتئاب واضطرابات الأكل والنوم



# هيكل الإدارة وأعضاء هيئة تدريس الدورة التدريبية

بالنسبة لهذا الماجستير الخاص، اختارت TECH هيئة تدريس على دراية بإدارة المرضى الذين تم تطبيق استراتيجيات علم الغدد الصماء المناعية العصبية لديهم بنجاح" لذلك، هؤلاء هم محترفون يعرفون بالتفصيل خصوصيات وعموميات هذا التخصص وسيشاركون معرفتهم وخبراتهم مع الخريجين حتى يتمكنوا أيضًا من إتقانها. هكذا، يكتسب المؤهل العلمي طابعًا ديناميكيًا وتقدميًا وحديثًا وفريدًا، معيارًا للجودة الأكاديمية التي لا مثيل لها والتي تحدد هذه الجامعة.





سيقوم فريق التدريس بإثارة المناقشات في منتدى الفصول الافتراضية، مما ينشط هذه التجربة الأكاديمية ويتيح لك معرفة رأي المتخصصين من جميع أنحاء العالم"





## المدير الدولي المستضاف

الدكتور Steven P. Woods هو أحد رواد علم النفس العصبي، وهو معترف به دوليًا لمساهماته البارزة في تحسين الكشف السريري والتنبؤ والعلاج للنتائج الصحية في العالم الحقيقي في مجموعات متنوعة من الأمراض النفسية العصبية. لقد بنى مسيرة مهنية استثنائية، مما دفعه إلى نشر أكثر من 300 مقال وأن يكون جزءًا من لجان التحرير في 5 مجلات مهمة في علم النفس العصبي السريري.

يركز عمله العلمي والسريري الممتاز في المقام الأول على الطرق التي يمكن أن يعيق بها الإدراك ويدعم الأنشطة اليومية والصحة والرفاهية لدى البالغين الذين يعانون من حالات طبية مزمنة. من بين المجالات الأخرى ذات الأهمية العلمية، بالنسبة لهذا الخبير، فإن محو الأمية الصحية، واللامبالاة، والتقلبات الفردية، ومهارات التنقل عبر الإنترنت هي أيضًا ذات صلة. يتم تمويل مشاريعه البحثية من قبل المعهد الوطني للصحة العقلية (NIMH) والمعهد الوطني لتعاطي المخدرات (NIDA).

في هذا الصدد، يدرس النهج البحثي للدكتور وودز تطبيق النماذج النظرية لتوضيح دور العجز المعرفي العصبي (وكذلك الذاكرة) في الأداء اليومي ومحو الأمية الصحية لدى الأشخاص المصابين بفيروس نقص المناعة البشرية والشيخوخة. بهذه الطريقة، يركز اهتمامه، على سبيل المثال، على كيفية تأثير قدرة الناس على التذكر، والمعروفة باسم الذاكرة المستقبلية، على السلوكيات المرتبطة بالصحة، مثل الالتزام بتناول الدواء. ينعكس هذا النهج متعدد التخصصات في بحثه الرائد، المتاح على ResearchGate و Google Scholar.

كما أسس أيضًا خدمة علم النفس العصبي السريري في مركز Thomas Street الصحي، حيث يشغل منصبًا رفيعًا كمدير. هنا، يقدم الدكتور Woods خدمات علم النفس العصبي السريري للأشخاص المصابين بفيروس نقص المناعة البشرية، ويقدم الدعم الحاسم للمجتمعات المحتاجة ويعيد تأكيد التزامه بالتطبيق العملي لأبحاثه لتحسين الحياة.

## د. P. Steven Woods

- ♦ مدير خدمة علم النفس العصبي في مركز Thomas Street الصحي، Houston، الولايات المتحدة
- ♦ متعاون في قسم علم النفس، جامعة Houston
- ♦ محرر مشارك في علم النفس العصبي والسريري
- ♦ دكتوراه في علم النفس السريري مع تخصص في علم النفس العصبي من جامعة ولاية Norfolk
- ♦ بكالوريوس في علم النفس من جامعة ولاية Portland
- ♦ عضو في: الأكاديمية الوطنية لعلم النفس العصبي والرابطة الأمريكية لعلم النفس (القسم 40: جمعية علم النفس العصبي السريري)

بفضل جامعة TECH ستتمكن من التعلم  
مع أفضل المحترفين في العالم"



# الهيكل والمحتوى

للحفاظ على التزامه بتقديم مؤهل علمي مفيد للغاية للمحترفين، أخذ المنهج الدراسي لهذا البرنامج في الاعتبار معايير فريق التدريس، الذي كان مسؤولاً عن تقديم أحدث المعلومات وأكثرها ابتكاراً في مجال الطب السريري. علم النفس العصبي . بالمثل، فإن الطلاب الذين يتلقون هذا التدريس عبر الإنترنت لديهم مواد تعليمية مبتكرة تتكون من ملخصات فيديو أو مقاطع فيديو مفصلة أو محاكاة لحالات حقيقية. بفضل هذا، سيحصل المحترف على تجديد لمعرفته بطريقة أكثر ديناميكية وبصرية. بالمثل، فإن نظام Relearning، الذي تستخدمه TECH بجميع مؤهلاتها العلمية، سيعمل على تقليل ساعات الدراسة الطويلة، وهو أمر أكثر شيوعاً في طرق التدريس الأخرى.



منهج دراسي ستجد فيه المحتوى الأكثر  
شمولاً في علم النفس العصبي والعلاجات  
الدوائية الأكثر فعالية اليوم"

## الوحدة 1. مقدمة في علم النفس العصبي

- 1.1 مقدمة في علم النفس العصبي
  - 1.1.1 أسس وأصول علم النفس العصبي
  - 2.1.1 النهج الأول للانضباط
  - 2.1 النهج الأول لعلم النفس العصبي
    - 1.2.1 الأعمال الأولى في علم النفس العصبي
    - 2.2.1 المؤلفين والأعمال الأكثر صلة
  - 3.1 تطور الجنين والوراثة العرقي للجهاز العصبي المركزي
    - 1.3.1 مفهوم تطور الجنين والوراثة العرقي
    - 2.3.1 تطور الجنين والوراثة العرقي داخل الجهاز العصبي المركزي
  - 4.1 البيولوجيا العصبية الخلوية والجزيئية
    - 1.4.1 مقدمة في علم الأحياء العصبي
    - 2.4.1 البيولوجيا العصبية الخلوية والجزيئية
  - 5.1 علم الأحياء العصبي للأنظمة
    - 1.5.1 مفهوم الأنظمة
    - 2.5.1 الهياكل والتنمية
  - 6.1 علم أجنة الجهاز العصبي
    - 1.6.1 مبادئ علم أجنة الجهاز العصبي
    - 2.6.1 مراحل علم الأجنة في الجهاز العصبي
  - 7.1 مقدمة في التشريح الهيكل للجهاز العصبي المركزي
    - 1.7.1 مقدمة في التشريح الهيكل
    - 2.7.1 التطور الهيكل
  - 8.1 مقدمة في التشريح الوظيفي
    - 1.8.1 ما هو التشريح الوظيفي؟
    - 2.8.1 أهم الوظائف
  - 9.1 تقنيات التصوير العصبي
    - 1.9.1 مفهوم التصوير العصبي
    - 2.9.1 التقنيات الأكثر استخداما
    - 3.9.1 المميزات والعيوب

## الوحدة 2. مبادئ التشريح العصبي

- 1.2 تكوين الجهاز العصبي
  - 1.1.2 التنظيم التشريحي الوظيفي للجهاز العصبي
  - 2.1.2 الخلايا العصبية
  - 3.1.2 الخلايا الدبقية
  - 4.1.2 الجهاز العصبي المركزي: الدماغ والنخاع الشوكي
  - 5.1.2 الهياكل الرئيسية:
    - 1.5.1.2 الدماغ الأمامي
    - 2.5.1.2 الدماغ المتوسط
    - 3.5.1.2 الدماغ الخلفي
- 2.2 تكوين الجهاز العصبي 2
  - 1.2.2 الجهاز العصبي المحيطي
    - 1.1.2.2 الجهاز العصبي الجسدي
    - 2.1.2.2 الجهاز العصبي المستقل أو الذاتي
      - 3.1.2.2 المادة البيضاء
      - 4.1.2.2 المادة الرمادية
      - 5.1.2.2 السحايا
      - 6.1.2.2 السائل النخاعي
  - 3.2 الخلية العصبية وتكوينها
    - 1.3.2 مقدمة عن الخلية العصبية ووظيفتها
    - 2.3.2 الخلية العصبية وتكوينها
  - 4.2 المشابك العصبية الكهربائية والكيميائية
    - 1.4.2 ما هو المشبك العصبي؟
    - 2.4.2 المشابك العصبية الكهربائية
    - 3.4.2 المشابك العصبية الكيميائية
  - 5.2 الناقلات العصبية
    - 1.5.2 ما هو الناقل العصبي؟
    - 2.5.2 أنواع الناقلات العصبية وكيفية عملها
  - 6.2 طب الغدد الصماء العصبية (العلاقة بين نظام ما تحت المهاد والغدد الصماء)
    - 1.6.2 مقدمة في علم الغدد الصم العصبية
    - 2.6.2 أسس عمل الغدد الصم العصبية

- 6.3. الفص الصدغي
  - 1.6.3. مقدمة لقشرة الفص الصدغي
  - 2.6.3. الخصائص الرئيسية
  - 3.6.3. أساس عمله
- 7.3. الفص الجداري
  - 1.7.3. مقدمة لقشرة الفص الجداري
  - 2.7.3. الخصائص الرئيسية
  - 3.7.3. أساس عمله
- 8.3. الفص القذالي
  - 1.8.3. مقدمة لقشرة الفص القذالي
  - 2.8.3. الخصائص الرئيسية
  - 3.8.3. أساس عمله
- 9.3. عدم تناسق الدماغ
  - 1.9.3. مفهوم عدم تناسق الدماغ
  - 2.9.3. الميزات والوظيفة

#### الوحدة 4. الوظائف المعرفية

- 1.4. الأسس العصبية الحيوية للانتباه
  - 1.1.4. مقدمة لمفهوم الانتباه
  - 2.1.4. الأسس العصبية الحيوية وأسس الانتباه
- 2.4. القواعد البيولوجية العصبية للذاكرة
  - 1.2.4. مقدمة عن مفهوم الذاكرة
  - 2.2.4. القواعد البيولوجية العصبية وأسس الذاكرة
- 3.4. الأسس العصبية الحيوية للغة
  - 1.3.4. مقدمة لمفهوم اللغة
  - 2.3.4. الأسس العصبية الحيوية وأسس اللغة
- 4.4. الأسس العصبية الحيوية للإدراك
  - 1.4.4. مقدمة لمفهوم الإدراك
  - 2.4.4. الأسس العصبية الحيوية وأسس الإدراك
- 5.4. القواعد البيولوجية العصبية البصرية المكانية
  - 1.5.4. مقدمة إلى الوظائف البصرية المكانية
  - 2.5.4. قواعد وأسس الوظائف البصرية المكانية

- 7.2. علم المناعة العصبية (العلاقة بين الجهاز العصبي والجهاز المناعي)
  - 1.7.2. مقدمة في علم المناعة العصبية
  - 2.7.2. قواعد وأسس علم المناعة العصبية
- 8.2. الجهاز العصبي في مرحلة الطفولة والمراهقة
  - 1.8.2. تطوير الجهاز العصبي
  - 2.8.2. الأسس والخصائص
- 9.2. الجهاز العصبي في مرحلة الرشد
  - 1.9.2. أسس وخصائص الجهاز العصبي
- 10.2. الجهاز العصبي في سن الشيخوخة
  - 1.10.2. أسس وخصائص الجهاز العصبي في الشيخوخة
  - 2.10.2. المشاكل الرئيسية المرتبطة

#### الوحدة 3. التشريح العصبي الوظيفي

- 1.3. الفص الجبهي
  - 1.1.3. مقدمة إلى الفص الجبهي
  - 2.1.3. الخصائص الرئيسية
  - 3.1.3. أساس عمله
- 2.3. علم النفس العصبي للقشرة الجبهية الظهرية الوحشية
  - 1.2.3. مقدمة إلى القشرة الجبهية الظهرية الوحشية
  - 2.2.3. الخصائص الرئيسية
  - 3.2.3. أساس عمله
- 3.3. علم النفس العصبي للقشرة الأمامية الحجاجية
  - 1.3.3. مقدمة إلى القشرة الجبهية الحجاجية
  - 2.3.3. الخصائص الرئيسية
  - 3.3.3. أساس عمله
- 4.3. علم النفس العصبي لقشرة الفص الجبهي الإنسي
  - 1.4.3. مقدمة إلى القشرة الجبهية الظهرية الوحشية
  - 2.4.3. الخصائص الرئيسية
  - 3.4.3. أساس عمله
- 5.3. القشرة الحركية
  - 1.5.3. مقدمة إلى القشرة الحركية
  - 2.5.3. الخصائص الرئيسية
  - 3.5.3. أساس عمله

- 5.5. الصدمة القحفية الدماغية
- 1.5.5. مقدمة عن الصدمات
- 2.5.5. الأنواع الأكثر شيوعاً
- 3.5.5. الخصائص والأعراض
- 6.5. التهابات الجهاز العصبي
- 1.6.5. مقدمة عن التهابات الجهاز العصبي
- 2.6.5. الأنواع الأكثر شيوعاً
- 3.6.5. الخصائص والأعراض
- 7.5. اضطرابات الصرع
- 1.7.5. مقدمة عن اضطرابات الصرع
- 2.7.5. الأنواع الأكثر شيوعاً
- 3.7.5. الخصائص والأعراض
- 8.5. تغيرات في مستوى الوعي
- 1.8.5. مقدمة للتغيرات في مستوى الوعي
- 2.8.5. الأنواع الأكثر شيوعاً
- 3.8.5. الخصائص والأعراض
- 9.5. اكتساب تلف الدماغ
- 1.9.5. مفهوم اكتساب تلف الدماغ
- 2.9.5. الأنواع الأكثر شيوعاً
- 3.9.5. الخصائص والأعراض
- 10.5. الاضطرابات المتعلقة بالشيخوخة المرضية
- 1.10.5. المقدمة
- 2.10.5. الاضطرابات النفسية المرتبطة بالشيخوخة المرضية

## الوحدة 6. الحبسة، والعجز عن الكتابة وتعذر القراءة

- 1.6. الحبسة التعبيرية
- 1.1.6. أسس وأصل الحبسة التعبيرية
- 2.1.6. الخصائص والأعراض الرئيسية
- 3.1.6. التقييم والتشخيص
- 2.6. الحبسة الاستقبالية
- 1.2.6. أسس وأصل الحبسة الاستقبالية
- 2.2.6. الخصائص والأعراض الرئيسية
- 3.2.6. التقييم والتشخيص

- 6.4. الأسس العصبية الحيوية للوظائف التنفيذية
- 1.6.4. مقدمة إلى الوظائف التنفيذية
- 2.6.4. أسس ومركزات الوظائف التنفيذية
- 7.4. العمه الحركي
- 1.7.4. ما هي العمه الحركي؟
- 2.7.4. الميزات والأنواع
- 8.4. التكهن
- 1.8.4. ما هي العمه الحركي؟
- 2.8.4. الميزات والأنواع
- 9.4. الإدراك الاجتماعي
- 1.9.4. مقدمة في الإدراك الاجتماعي
- 2.9.4. الخصائص والأسس النظرية

## الوحدة 5. تلف الدماغ

- 1.5. الاضطرابات العصبية والنفسية والسلوكية ذات الأصل الوراثي
- 1.1.5. المقدمة
- 2.1.5. الجينات والكروموسومات والميراث
- 3.1.5. الجينات والسلوك
- 2.5. اضطراب إصابة الدماغ المبكر
- 1.2.5. المقدمة
- 2.2.5. الدماغ في مرحلة الطفولة
- 3.2.5. الشلل الدماغية عند الطفل
- 4.2.5. المتلازمات النفسية
- 5.2.5. اضطرابات التعلم
- 6.2.5. الاضطرابات العصبية الحيوية التي تؤثر على التعلم
- 3.5. اضطرابات الأوعية الدموية الدماغية
- 1.3.5. مقدمة عن الاضطرابات الوعائية الدماغية
- 2.3.5. الأنواع الأكثر شيوعاً
- 3.3.5. الخصائص والأعراض
- 4.5. أورام الدماغ
- 1.4.5. مقدمة عن أورام الدماغ
- 2.4.5. الأنواع الأكثر شيوعاً
- 3.4.5. الخصائص والأعراض



## الوحدة 7. العجز المعرفي

- 1.7. أمراض الانتباه
  - 1.1.7. الأمراض الرئيسية للانتباه
  - 2.1.7. الخصائص والأعراض
  - 3.1.7. التقييم والتشخيص
- 2.7. أمراض الذاكرة
  - 1.2.7. أمراض الذاكرة الرئيسية
  - 2.2.7. الخصائص والأعراض
  - 3.2.7. التقييم والتشخيص
- 3.7. متلازمة خلل التنفيذ
  - 1.3.7. ما هي متلازمة خلل التنفيذ؟
  - 2.3.7. الخصائص والأعراض
  - 3.3.7. التقييم والتشخيص
- 4.7. العمه الحركي 1
  - 1.4.7. مفهوم العمه الحركي
  - 2.4.7. الأساليب الرئيسية
  - 1.2.4.7. تعذر الأداء الافتكاري الحركي
  - 2.2.4.7. تعذر الأداء الافتكاري الفكري
  - 3.2.4.7. تعذر الأداء التعميري
  - 4.2.4.7. تعذر الأداء لللباس
- 5.7. العمه الحركي 2
  - 1.5.7. العمه الحركي للمسيرة
  - 2.5.7. العمه الحركي للكلام الشفهي
  - 3.5.7. العمه الحركي الصري
  - 4.5.7. العمه الحركي المتصلب
  - 5.5.7. استكشاف العمه الحركي:
  - 1.5.5.7. التقييم النفسي العصبي
  - 2.5.5.7. إعادة التأهيل المعرفي

- 3.6. حبسة القيادة
  - 1.3.6. أسس وأصل حبسة القيادة
  - 2.3.6. الخصائص والأعراض الرئيسية
  - 3.3.6. التقييم والتشخيص
- 4.6. الحبسة الشاملة
  - 1.4.6. أسس وأصل الحبسة الشاملة
  - 2.4.6. الخصائص والأعراض الرئيسية
  - 3.4.6. التقييم والتشخيص
- 5.6. الحبسة الحسية عبر القشرية
  - 1.5.6. أسس وأصل الحبسة التعبيرية
  - 2.5.6. الخصائص والأعراض الرئيسية
  - 3.5.6. التقييم والتشخيص
- 6.6. الحبسة الحركية عبر القشرة
  - 1.6.6. أسس وأصل الحبسة الحركية عبر القشرة
  - 2.6.6. الخصائص والأعراض الرئيسية
  - 3.6.6. التقييم والتشخيص
- 7.6. الحبسة القشرية المختلطة
  - 1.7.6. أسس وأصل الحبسة القشرية المختلطة
  - 2.7.6. الخصائص والأعراض الرئيسية
  - 3.7.6. التقييم والتشخيص
- 8.6. الحبسة المفردة
  - 1.8.6. أسس وأصل الحبسة المفردة
  - 2.8.6. الخصائص والأعراض الرئيسية
  - 3.8.6. التقييم والتشخيص
- 9.6. العجز عن الكتابة
  - 1.9.6. أسس وأصل العجز عن الكتابة
  - 2.9.6. الخصائص والأعراض الرئيسية
  - 3.9.6. التقييم والتشخيص
- 10.6. تعذر القراءة
  - 1.10.6. أسس وأصل تعذر القراءة
  - 2.10.6. الخصائص والأعراض الرئيسية
  - 3.10.6. التقييم والتشخيص

## الوحدة 8. أمراض التنكس العصبي

- 1.8. الشيخوخة الطبيعية
  - 1.1.8. العمليات المعرفية الأساسية في الشيخوخة الطبيعية
  - 2.1.8. العمليات المعرفية العليا في الشيخوخة الطبيعية
  - 3.1.8. الانتباه والذاكرة لدى كبار السن ذوي الشيخوخة الطبيعية
- 2.8. الاحتياطي المعرفي وأهميته في الشيخوخة
  - 1.2.8. الاحتياطي المعرفي: التعريف والمفاهيم الأساسية
  - 2.2.8. وظيفة الاحتياطي المعرفي
  - 3.2.8. المتغيرات التي تؤثر على الاحتياطي المعرفي
  - 4.2.8. التدخلات القائمة على تحسين الاحتياطي المعرفي لدى كبار السن
- 3.8. التصلب المتعدد
  - 1.3.8. المفاهيم والأسس البيولوجية لمرض التصلب المتعدد
  - 2.3.8. الخصائص والأعراض
  - 3.3.8. الملف الشخصي للمريض
  - 4.3.8. التقييم والتشخيص
- 4.8. التصلب الجانبي الضموري
  - 1.4.8. المفاهيم والأسس البيولوجية لمرض التصلب الجانبي الضموري
  - 2.4.8. الخصائص والأعراض
  - 3.4.8. الملف الشخصي للمريض
  - 4.4.8. التقييم والتشخيص
- 5.8. مرض باركنسون
  - 1.5.8. المفاهيم والأسس البيولوجية لمرض باركنسون
  - 2.5.8. الخصائص والأعراض
  - 3.5.8. الملف الشخصي للمريض
  - 4.5.8. التقييم والتشخيص
- 6.8. مرض هنتنغتون
  - 1.6.8. المفاهيم والأسس البيولوجية لمرض هنتنغتون
  - 2.6.8. الخصائص والأعراض
  - 3.6.8. الملف الشخصي للمريض
  - 4.6.8. التقييم والتشخيص

- 6.7. العجز عن الكتابة 1
  - 1.6.7. مفهوم العجز عن الكتابة
  - 2.6.7. العمه الحركي المرئي
  - 1.2.6.7. العمه الحركي للأشياء
  - 2.2.6.7. العمه الحركي المتزامن
  - 3.2.6.7. عمى تمييز الوجوه
  - 4.2.6.7. عمى الألوان الدماغية
  - 5.2.6.7. آخرون
  - 3.6.7. العمه السمعي
  - 1.3.6.7. عمه الموسيقى
  - 2.3.6.7. عمه الأصوات
  - 3.3.6.7. العمه الشفهي
  - 4.6.7. عمه الجهاز الحسي الجسدي
  - 1.4.6.7. عمه التجسيم
  - 2.4.6.7. العمه اللمسي
- 7.7. العجز عن الكتابة 2
  - 1.7.7. العمه الشمي
  - 2.7.7. العمه في الأمراض
  - 1.2.7.7. عمه العاهة
  - 2.2.7.7. عمه أفسام الجسد
  - 3.7.7. تقييم العمه
  - 4.7.7. إعادة التأهيل المعرفي
- 8.7. العجز في الإدراك الاجتماعي
  - 1.8.7. مقدمة في الإدراك الاجتماعي
  - 2.8.7. الخصائص والأعراض
  - 3.8.7. التقييم والتشخيص
- 9.7. اضطرابات طيف التوحد
  - 1.9.7. المقدمة
  - 2.9.7. تشخيص اضطرابات طيف التوحد
  - 3.9.7. الملف المعرفي والنفسي العصبي المرتبط باضطرابات طيف التوحد

- 4.9. تقييم التطبيقات العملية والغنومية
  - 1.4.9. مقدمة في تقييم التطبيقات العملية والغنومية
  - 2.4.9. الأدوات الرئيسية
- 5.9. المتغيرات التي تتدخل في تعافي المريض
  - 1.5.9. عوامل المخاطرة
  - 2.5.9. العوامل الوقائية
- 6.9. الاستراتيجيات: الترميم والتعويض والاستراتيجيات المختلطة
  - 1.6.9. استراتيجيات الترميم
  - 2.6.9. استراتيجيات التعويض
  - 3.6.9. استراتيجيات مختلطة
- 7.9. إعادة تأهيل الانتباه والذاكرة والوظائف التنفيذية والعمه
  - 1.7.9. رعاية إعادة التأهيل
  - 2.7.9. إعادة تأهيل الذاكرة
  - 3.7.9. تأهيل الوظائف التنفيذية
  - 4.7.9. إعادة تأهيل العمه
- 8.9. التكيف مع البيئة والمساعدة الخارجية
  - 1.8.9. تكييف البيئة وفقاً للقيود
  - 2.8.9. كيفية مساعدة المريض خارجياً؟
- 9.9. تقنيات Biofeedback كمدخل
  - 1.9.9. Biofeedback: التعريف والمفاهيم الأساسية
  - 2.9.9. التقنيات التي تستخدم biofeedback
  - 3.9.9. biofeedback كوسيلة للتدخل في علم نفس الصحة
  - 4.9.9. دليل على استخدام biofeedback في علاج بعض الاضطرابات
  - 10.9. التحفيز المغناطيسي عبر الجمجمة (TMS) كمدخل
    - 1.10.9. التحفيز المغناطيسي عبر الجمجمة: التعريف والمفاهيم الأساسية
    - 2.10.9. المجالات الوظيفية المعتمدة كأهدافاً علاجية للتحفيز المغناطيسي عبر الجمجمة
    - 3.10.9. نتائج التدخل باستخدام التحفيز المغناطيسي عبر الجمجمة في علم نفس الصحة

- 7.8. الخرف من نوع الزهايمر
  - 1.7.8. المفاهيم والأسس البيولوجية للخرف من نوع الزهايمر
  - 2.7.8. الخصائص والأعراض
  - 3.7.8. الملف الشخصي للمريض
  - 4.7.8. التقييم والتشخيص
- 8.8. خرف بيك
  - 1.8.8. المفاهيم والأسس البيولوجية لخرف بيك
  - 2.8.8. الخصائص والأعراض
  - 3.8.8. الملف الشخصي للمريض
  - 4.8.8. التقييم والتشخيص
- 9.8. الخرف المصحوب بأجسام ليوي
  - 1.9.8. المفاهيم والأسس البيولوجية للخرف المصحوب بأجسام ليوي
  - 2.9.8. الخصائص والأعراض
  - 3.9.8. الملف الشخصي للمريض
  - 4.9.8. التقييم والتشخيص
- 10.8. الخرف الوعائي
  - 1.10.8. المفاهيم والأسس البيولوجية للخرف الوعائي
  - 2.10.8. الخصائص والأعراض
  - 3.10.8. الملف الشخصي للمريض
  - 4.10.8. التقييم والتشخيص

## الوحدة 9. التقييم النفسي العصبي وإعادة التأهيل

- 1.9. تقييم الانتباه والذاكرة
  - 1.1.9. مقدمة في تقييم الانتباه والذاكرة
  - 2.1.9. الأدوات الرئيسية
- 2.9. تقييم اللغات
  - 1.2.9. مقدمة لتقييم اللغة
  - 2.2.9. الأدوات الرئيسية
- 3.9. تقييم الوظائف التنفيذية
  - 1.3.9. مقدمة إلى تقييم الوظائف التنفيذية
  - 2.3.9. الأدوات الرئيسية

## الوحدة 10. العلاجات الدوائية

- 4.10. مزيلات القلق والمنومات
  - 1.4.10. المقدمة
  - 2.4.10. أنواع مزيلات القلق والمنومات
  - 3.4.10. آليات العمل
  - 4.4.10. دواعي الإستعمال
  - 5.4.10. أدوية من المجموعة
  - 6.4.10. الجرعة وطرق الإعطاء
  - 7.4.10. الآثار الجانبية
  - 8.4.10. الموانع
  - 9.4.10. تفاعل الأدوية
  - 10.4.10. معلومات للمريض
- 5.10. مثبتات المزاج
  - 1.5.10. المقدمة
  - 2.5.10. أنواع مثبتات المزاج
  - 3.5.10. آليات العمل
  - 4.5.10. دواعي الإستعمال
  - 5.5.10. أدوية من المجموعة
  - 6.5.10. الجرعة وطرق الإعطاء
  - 7.5.10. الآثار الجانبية
  - 8.5.10. الموانع
  - 9.5.10. تفاعل الأدوية
  - 10.5.10. معلومات للمريض
- 6.10. المنشطات النفسية
  - 1.6.10. المقدمة
  - 2.6.10. آليات العمل
  - 3.6.10. دواعي الإستعمال
  - 4.6.10. أدوية من المجموعة
  - 5.6.10. الجرعة وطرق الإعطاء
  - 6.6.10. الآثار الجانبية
  - 7.6.10. الموانع
  - 8.6.10. تفاعل الأدوية
  - 9.6.10. معلومات للمريض

- 1.10. مقدمة في علم الأدوية النفسية
  - 1.1.10. أسس ومقدمة في علم الأدوية النفسية
  - 2.1.10. المبادئ العامة للعلاج النفسي الدوائي
  - 3.1.10. التطبيقات الرئيسية
- 2.10. مضادات الاكتئاب
  - 1.2.10. المقدمة
  - 2.2.10. أنواع مضادات الاكتئاب
  - 3.2.10. آليات العمل
  - 4.2.10. دواعي الإستعمال
  - 5.2.10. أدوية من المجموعة
  - 6.2.10. الجرعة وطرق الإعطاء
  - 7.2.10. الآثار الجانبية
  - 8.2.10. الموانع
  - 9.2.10. تفاعل الأدوية
  - 10.2.10. معلومات للمريض
- 3.10. مضادات الذهان
  - 1.3.10. المقدمة
  - 2.3.10. أنواع مضادات الذهان
  - 3.3.10. آليات العمل
  - 4.3.10. دواعي الإستعمال
  - 5.3.10. أدوية من المجموعة
  - 6.3.10. الجرعة وطرق الإعطاء
  - 7.3.10. الآثار الجانبية
  - 8.3.10. الموانع
  - 9.3.10. تفاعل الأدوية
  - 10.3.10. معلومات للمريض

10.10. أدوية أخرى: غوانفاسين  
1.10.10 المقدمة  
2.10.10 آليات العمل  
3.10.10 دواعي الإستعمال  
4.10.10 الجرعة وطرق الإعطاء  
5.10.10 الآثار الجانبية  
6.10.10 الموانع  
7.10.10 تفاعل الأدوية  
8.10.10 معلومات للمريض

7.10. الأدوية المضادة للخرف  
1.7.10 المقدمة  
2.7.10 آليات العمل  
3.7.10 دواعي الإستعمال  
4.7.10 أدوية من المجموعة  
5.7.10 الجرعة وطرق الإعطاء  
6.7.10 الآثار الجانبية  
7.7.10 الموانع  
8.7.10 تفاعل الأدوية  
9.7.10 معلومات للمريض  
8.10. أدوية لعلاج التبعيات  
1.8.10 المقدمة  
2.8.10 أنواع وآلية العمل  
3.8.10 دواعي الإستعمال  
4.8.10 أدوية من المجموعة  
5.8.10 الجرعة وطرق الإعطاء  
6.8.10 الآثار الجانبية  
7.8.10 الموانع  
8.8.10 تفاعل الأدوية  
9.8.10 معلومات للمريض  
9.10. الأدوية المضادة للصرع  
1.9.10 المقدمة  
2.9.10 آليات العمل  
3.9.10 دواعي الإستعمال  
4.9.10 أدوية من المجموعة  
5.9.10 الجرعة وطرق الإعطاء  
6.9.10 الآثار الجانبية  
7.9.10 الموانع  
8.9.10 تفاعل الأدوية  
9.9.10 معلومات للمريض



خذ الخطوة. احصل على التحديث المعرفي الذي كنت تبحث عنه في مجال علم النفس العصبي من خلال درجة الماجستير الخاص المخصصة للمحترفين"

# المنهجية

يقدم هذا البرنامج التدريبي طريقة مختلفة للتعلم، فقد تم تطوير منهجيتنا من خلال أسلوب التعليم المرتكز على التكرار: Relearning منهجية إعادة التعلم. يتم استخدام نظام التدريس هذا، على سبيل المثال، في أكثر كليات الطب شهرة في العالم، وقد تم اعتباره أحد أكثر المناهج فعالية في المنشورات ذات الصلة مثل مجلة New England Journal of Medicine.



اكتشف منهجية *Relearning* (منهجية إعادة التعلم)، وهي نظام يتخلى عن التعلم الخطي التقليدي ليأخذك عبر أنظمة التدريس التعليم المرتكزة على التكرار: إنها طريقة تعلم أثبتت فعاليتها بشكل كبير، لا سيما في المواد الدراسية التي تتطلب الحفظ"



## في جامعة TECH نستخدم منهج دراسة الحالة

أمام حالة معينة، ما الذي يجب أن يفعله المهني؟ خلال البرنامج، سيواجه الطلاب العديد من الحالات السريرية المحاكية بناءً على مرضى حقيقيين وسيتعين عليهم فيها التحقيق ووضع الفرضيات وأخيراً حل الموقف. هناك أدلة علمية وفيرة على فعالية المنهج. حيث يتعلم المتخصصون بشكل أفضل وأسرع وأكثر استدامة مع مرور الوقت.

مع جامعة TECH يمكنك تجربة طريقة تعلم تهز أسس الجامعات التقليدية في جميع أنحاء العالم.



وفقاً للدكتور Gérvas، فإن الحالة السريرية هي العرض المشروح لمريض، أو مجموعة من المرضى، والتي تصبح «حالة»، أي مثالاً أو نموذجاً يوضح بعض العناصر السريرية المميزة، إما بسبب قوتها التعليمية، أو بسبب تفرداها أو ندرتها. لذا فمن الضروري أن تستند الحالة إلى الحياة المهنية الحالية، في محاولة لإعادة إنشاء عوامل التكيف الحقيقية في الممارسة المهنية للطبيب.

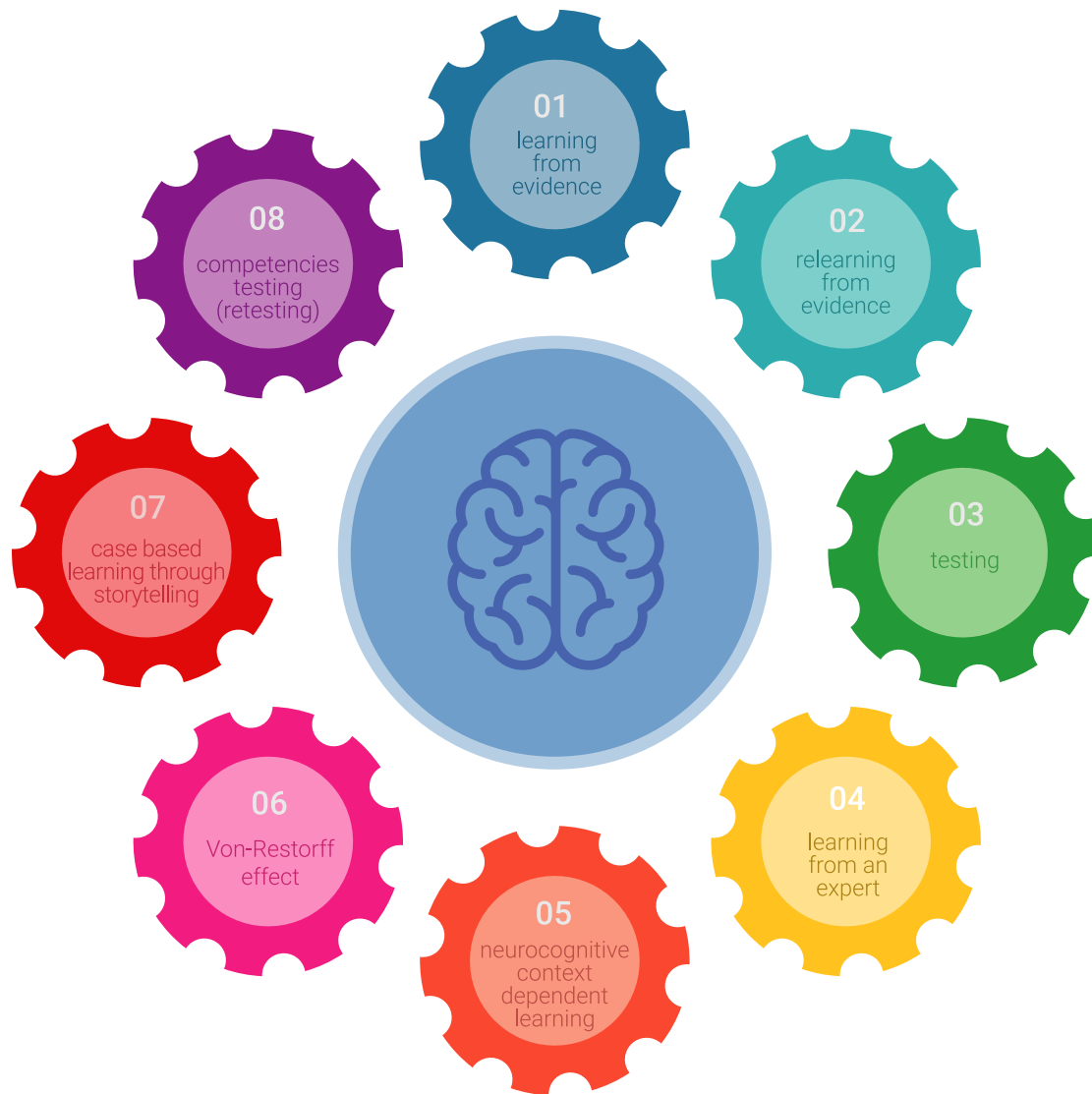




هل تعلم أن هذا المنهج تم تطويره عام 1912 في جامعة هارفارد للطلاب دارسي القانون؟ وكان يتمثل منهج دراسة الحالة في تقديم مواقف حقيقية معقدة لهم لكي يقوموا باتخاذ القرارات وتبرير كيفية حلها. وفي عام 1924 تم تأسيسها كمنهج تدريس قياسي في جامعة هارفارد"

تُبرر فعالية المنهج بأربعة إنجازات أساسية.

1. الطلاب الذين يتبعون هذا المنهج لا يحققون فقط استيعاب المفاهيم، ولكن أيضاً تنمية قدراتهم العقلية من خلال التمارين التي تقيم المواقف الحقيقية وتقوم بتطبيق المعرفة المكتسبة.
2. يركز المنهج التعلم بقوة على المهارات العملية التي تسمح للطلاب بالاندماج بشكل أفضل في العالم الحقيقي.
3. يتم تحقيق استيعاب أبسط وأكثر كفاءة للأفكار والمفاهيم، وذلك بفضل منهج المواقف التي نشأت من الواقع.
4. يصبح الشعور بكفاءة الجهد المستثمر حافزاً مهماً للغاية للطلاب، مما يترجم إلى اهتمام أكبر بالتعلم وزيادة في الوقت المخصص للعمل في المحاضرة الجامعية.



### منهجية إعادة التعلم (Relearning)

تجمع جامعة TECH بين منهج دراسة الحالة ونظام التعلم عن بعد، 100% عبر الانترنت والقائم على التكرار، حيث تجمع بين 8 عناصر مختلفة في كل درس.

نحن نعزز منهج دراسة الحالة بأفضل منهجية تدريس 100% عبر الانترنت في الوقت الحالي وهي: منهجية إعادة التعلم والمعروفة بـ *Relearning*.

سوف يتعلم المتخصص من خلال الحالات الحقيقية وحل المواقف المعقدة في بيئات التعلم المحاكاة. تم تطوير هذه التدريبات باستخدام أحدث البرامج التي تسهل التعلم الغامر.

في طليعة المناهج التربوية في العالم، تمكنت منهجية إعادة التعلم من تحسين مستويات الرضا العام للمهنيين، الذين أكملوا دراساتهم، فيما يتعلق بمؤشرات الجودة لأفضل جامعة عبر الإنترنت في البلدان الناطقة بالإسبانية (جامعة كولومبيا).

من خلال هذه المنهجية، قمنا بتدريب أكثر من 250000 طبيب بنجاح غير مسبق، في جميع التخصصات السريرية بغض النظر عن العبء الجراحي. تم تطوير منهجيتنا التربوية في بيئة شديدة المتطلبات، مع طلاب جامعيين يتمتعون بمظهر اجتماعي واقتصادي مرتفع ومتوسط عمر يبلغ 43.5 عاماً.

ستتيح لك منهجية إعادة التعلم والمعروفة بـ *Relearning*، التعلم بجهد أقل ومزيد من الأداء، وإشراكك بشكل أكبر في تخصصك، وتنمية الروح النقدية لديك، وكذلك قدرتك على الدفاع عن الحجج والآراء المتباينة: إنها معادلة واضحة للنجاح.

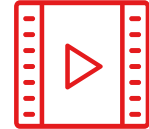
في برنامجنا، التعلم ليس عملية خطية، ولكنه يحدث في شكل لولبي (نتعلم ثم نطرح ماتعلمناه جانباً فننساها ثم نعيد تعلمه). لذلك، نقوم بدمج كل عنصر من هذه العناصر بشكل مركزي.

النتيجة الإجمالية التي حصل عليها نظام التعلم في TECH هي 8.01، وفقاً لأعلى المعايير الدولية.



## يقدم هذا البرنامج أفضل المواد التعليمية المُعدَّة بعناية للمهنيين:

### المواد الدراسية



يتم إنشاء جميع محتويات التدريس من قبل المتخصصين الذين سيقومون بتدريس البرنامج الجامعي، وتحديداً من أجله، بحيث يكون التطوير التعليمي محدداً وملموحاً حقاً.

ثم يتم تطبيق هذه المحتويات على التنسيق السمعي البصري الذي سيخلق منهج جامعة TECH في العمل عبر الإنترنت. كل هذا بأحدث التقنيات التي تقدم أجزاء عالية الجودة في كل مادة من المواد التي يتم توفيرها للطلاب.

### أحدث التقنيات الجراحية والإجراءات المعروضة في الفيديوهات



تقدم TECH للطلاب أحدث التقنيات وأحدث التطورات التعليمية والتقنيات الرائدة الطبية في الوقت الراهن. كل هذا، بصيغة المتحدث، بأقصى درجات الصرامة، موضحاً ومفصلاً للمساهمة في استيعاب وفهم الطالب. وأفضل ما في الأمر أنه يمكن مشاهدتها عدة مرات كما تريد.

### ملخصات تفاعلية

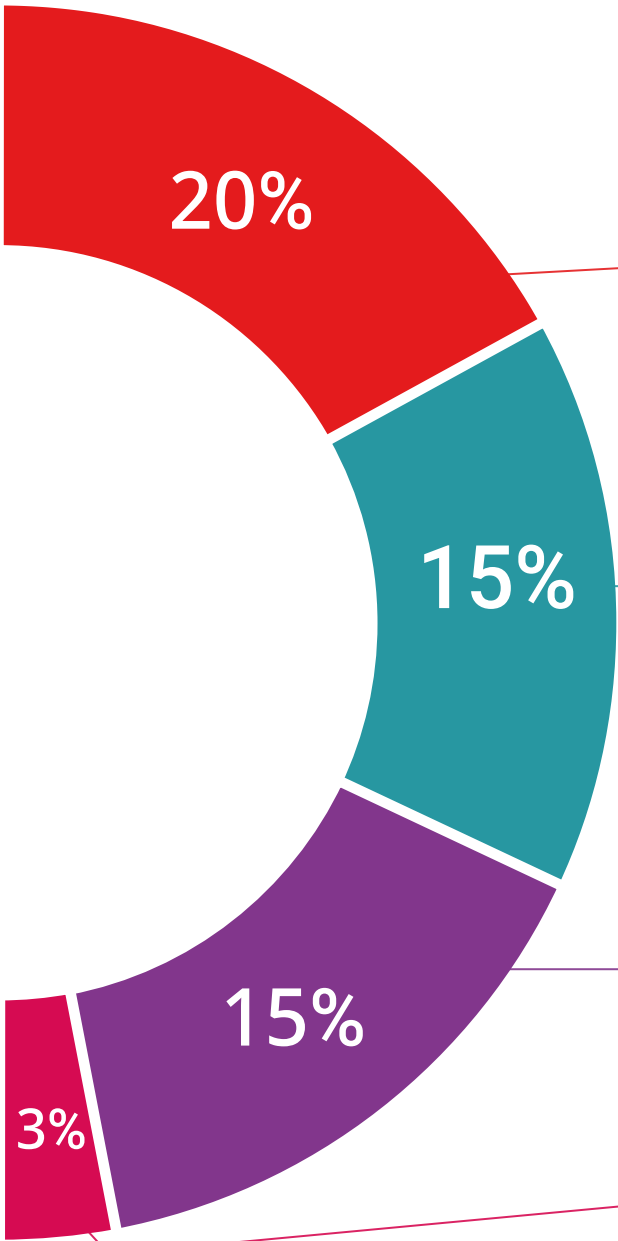


يقدم فريق جامعة TECH المحتويات بطريقة جذابة وديناميكية في أقراص الوسائط المتعددة التي تشمل الملفات الصوتية والفيديوهات والمصور والرسوم البيانية والخرائط المفاهيمية من أجل تعزيز المعرفة. اعترفت شركة مايكروسوفت بهذا النظام التعليمي الفريد لتقديم محتوى الوسائط المتعددة على أنه "قصة نجاح أوروبية".

### قراءات تكميلية



المقالات الحديثة، ووثائق اعتمدت بتوافق الآراء، والأدلة الدولية.. من بين آخرين. في مكتبة جامعة TECH الافتراضية، سيتمكن الطالب من الوصول إلى كل ما يحتاجه لإكمال تدريبه.





#### تحليل الحالات التي تم إعدادها من قبل الخبراء وإرشاد منهم

يجب أن يكون التعلم الفعال بالضرورة سياقياً. لذلك، تقدم TECH تطوير حالات واقعية يقوم فيها الخبير بإرشاد الطالب من خلال تنمية الانتباه وحل المواقف المختلفة: طريقة واضحة ومباشرة لتحقيق أعلى درجة من الفهم.



#### الاختبار وإعادة الاختبار

يتم بشكل دوري تقييم وإعادة تقييم معرفة الطالب في جميع مراحل البرنامج، من خلال الأنشطة والتدريبات التقييمية وذاتية التقييم: حتى يتمكن من التحقق من كيفية تحقيق أهدافه.



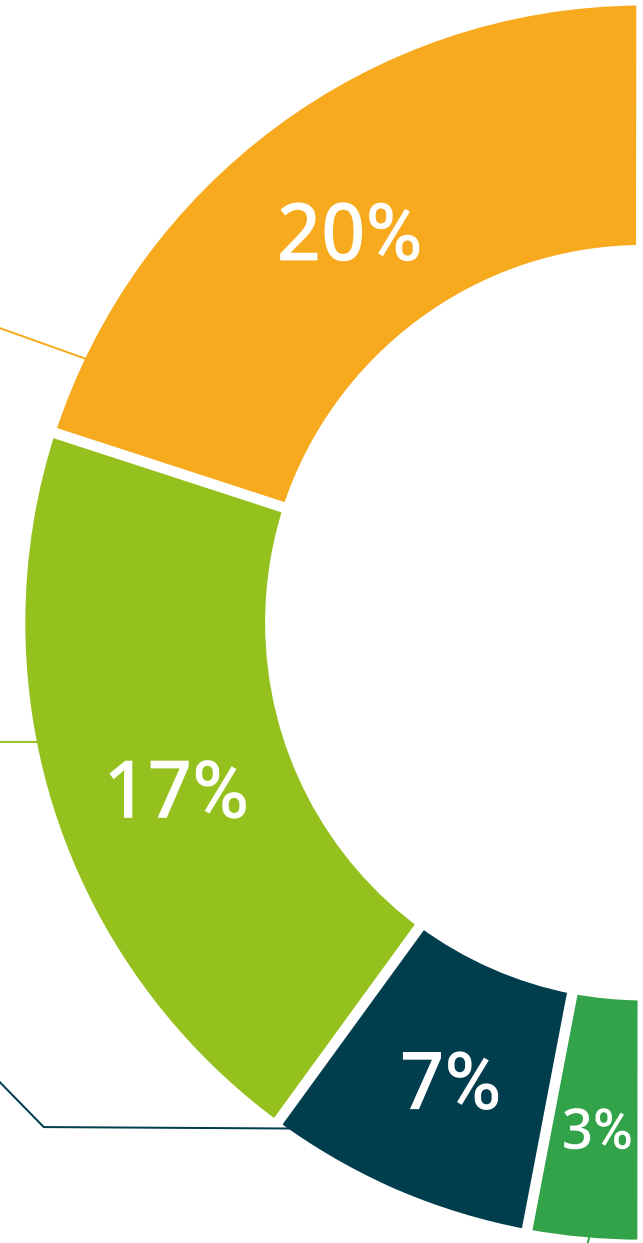
#### المحاضرات الرئيسية

هناك أدلة علمية على فائدة المراقبة بواسطة الخبراء كطرف ثالث في عملية التعلم. إن مفهوم ما يسمى Learning from an Expert أو التعلم من خبير يقوي المعرفة والذاكرة، ويولد الثقة في القرارات الصعبة في المستقبل.



#### إرشادات توجيهية سريعة للعمل

تقدم جامعة TECH المحتويات الأكثر صلة بالمحاضرة الجامعية في شكل أوراق عمل أو إرشادات توجيهية سريعة للعمل. إنها طريقة موجزة وعملية وفعالة لمساعدة الطلاب على التقدم في تعلمهم.



# المؤهل العلمي

يضمن الماجستير الخاص في طب الأورام العصبية، بالإضافة إلى التدريب الأكثر دقة وحدائة، الحصول على شهادة اجتياز الماجستير الخاص الصادر عن TECH الجامعة التكنولوجية.



اجتاز هذا البرنامج بنجاح واحصل على شهادتك الجامعية  
دون الحاجة إلى السفر أو القيام بأية إجراءات مرهقة"



إن المؤهل الصادر عن **TECH الجامعة التكنولوجية** سوف يشير إلى التقدير الذي تم الحصول عليه في برنامج المحاضرة الجامعية وسوف يفي بالمتطلبات التي عادة ما تُطلب من قبل مكاتب التوظيف ومسابقات التعيين ولجان التقييم الوظيفي والمهني.

المؤهل العلمي: ماجستير خاص في علم النفس العصبي السريري

اطريقة: عبر الإنترنت

مدة: 12 شهر

هذه ماجستير خاص في علم النفس العصبي السريري على البرنامج العلمي الأكثر اكتمالا وحدائثة في السوق.

بعد اجتياز التقييم، سيحصل الطالب عن طريق البريد العادي\* مصحوب بعلم وصول مؤهل ماجستير خاص الصادر عن **TECH الجامعة التكنولوجية**

التوزيع العام للخطة الدراسية		التوزيع العام للخطة الدراسية	
الدرجة	المادة	الدرجة	المادة
1*	مقدمة في علم النفس العصبي	1*	عدد الساعات
1*	مبادئ التشريح العصبي	1500	نوع المادة
1*	التشريح العصبي الوظيفي	0	إلزامي (OB)
1*	الوظائف العصبية	0	إلزامي (OP)
1*	تلفس الدماغ	0	الممارسات الخارجية (PPR)
1*	التعصب، واضطرار عن الكتلة ونحدر العزلة	0	مشروع تخرج الماجستير (TFM)
1*	العزلة العصبية	1500	الإجمالي
1*	امراض التنكس العصبي		
1*	التفسير النفسي العصبي وإعادة التأهيل		
1*	المشكلات الدولية		

### ماجستير خاص في الأداء الرياضي العالي



إلجامعة  
التكنولوجية

شهادة تخرج

هذه الشهادة ممنوحة إلى

..... مع وثيقة تحقيق شخصية رقم .....

للاجتياز/للاجتيازها بنجاح والحصول على برنامج

ماجستير خاص

في

علم النفس العصبي السريري

وهي شهادة خاصة من هذه الجامعة موافقة لـ 1500 ساعة، مع تاريخ بدء يوم/شهر/ سنة وتاريخ انتهاء يوم/شهر/سنة

تيك مؤسسة خاصة للتعليم العالي معتمدة من وزارة التعليم العام منذ 28 يونيو 2018

في تاريخ 17 يونيو 2020

Tere Guevara Navarro / د. أ.  
رئيس الجامعة

يجب أن يكون هذا المؤهل الخاص محموا دائما بالمؤهل الجامعي المعكيني الصادر عن السلطات المختصة بإتباعا للمواثيق المهنية في كل بلد

techite.com/certificates AFWOR23S تيك المؤهل الخاص بجامعة



إلجامعة  
التكنولوجية

Tere Guevara Navarro / د. أ.  
رئيس الجامعة



المستقبل

الأشخاص

الصحة

الثقة

التعليم

المرشدون الأكاديميون المعلومات

الضمان

التدريس

الاعتماد الأكاديمي

المؤسسات

التعلم

المجتمع

الالتزام

التقنية

**tech** الجامعة  
التكنولوجية

الحاضر

الابتكار

الحاضر

الجودة

المعرفة

ماجستير خاص

علم النفس العصبي السريري

التدريب الافتراضي

المؤسسات

« طريقة التدريس: أونلاين

« مدة الدراسة: 12 شهر

« المؤهل الجامعي من: TECH الجامعة التكنولوجية

« مواعيد الدراسة: وفقاً لوتيرتك الخاصة

« الامتحانات: أونلاين

الفصول الافتراضية

لغات

# ماجستير خاص علم النفس العصبي السريري