

شهادة الخبرة الجامعية

الإدارة الطبية وتوجيه الخدمات الصحية





الجامعة
التكنولوجية
tech

شهادة الخبرة الجامعية

الإدارة الطبية وتوجيه الخدمات الصحية

« طريقة التدريس: أونلاين

« مدة الدراسة: 6 أشهر

« المؤهل الجامعي من: TECH الجامعة التكنولوجية

« مواعيد الدراسة: وفقاً لوتيرتك الخاصة

« الامتحانات: أونلاين

رابط الدخول إلى الموقع الإلكتروني: www.techtute.com/ae/medicine/postgraduate-diploma/postgraduate-diploma-medical-administration-health-services-management

الفهرس

01

المقدمة

صفحة 4

02

الأهداف

صفحة 8

03

الهيكل والمحتوى

صفحة 12

04

هيكل الإدارة وأعضاء هيئة تدريس الدورة التدريبية

صفحة 22

05

المؤهل العلمي

صفحة 30

06

المؤهل العلمي

صفحة 30

01 المقدمة

إن السياق الاجتماعي الاقتصادي الحالي إلى جانب العوامل الأخرى التي تؤثر على صحة الناس يجعل من الضروري بشكل متزايد إدخال المهارات الإدارية في أولئك المسؤولين عن العمليات الصحية. يهدف هذا البرنامج إلى تحقيق تدريب رؤساء الخدمات والمسؤولين عن الإدارة الطبية لمراكز المستشفيات، وتطوير المهارات والتقنيات التي تعزز الدافع لقيادتهم.

إذا كنت طبيباً أو رئيس خدمة أو قسماً أو مشاركاً أو منسقاً أو مديراً أو شخصاً مسؤولاً عن مستشفى أو مركز رعاية للمرضى الخارجيين وتريد تحديث مهاراتك الإدارية وتطويرها للاستجابة للواقع والسياق الحاليين في مستقبلك المهني هذا هو برنامج التخرج المثالي



تحتوي شهادة الخبرة الجامعية في الإدارة الطبية وتوجيه الخدمات الصحية على البرنامج العلمي الأكثر اكتمالا وحدثة في السوق. ومن أبرز الميزات:

- ♦ تطوير الحالات العملية التي وضعها خبراء في الإدارة الصحية والتخصصات الأخرى
- ♦ محتوياتها الرسومية والتخطيطية والعملية البارزة التي يتم تصورها بها تجمع المعلومات العلمية والرعاية حول تلك المواقف التي تحدث بانتظام في بيئة المستشفى
- ♦ تقديم ورش عمل عملية حول الإجراءات و صناعة القرار
- ♦ نظام تعلم تفاعلي قائم على الخوارزميات لاتخاذ القرار بشأن الحالات المثارة
- ♦ بروتوكولات العمل حيث يمكنك العثور على أحدث الاتجاهات في إدارة الصحة
- ♦ كل هذا سيتم استكماله بالدروس النظرية والأسئلة الموجهة إلى الخبير ومنتديات المناقشة حول الموضوعات المثيرة للجدل وأعمال التفكير الفردي مع التركيز بشكل خاص على المنهجيات العلمية ومنهجيات البحث في الإدارة الصحية
- ♦ توفر المحتوى من أي جهاز ثابت أو محمول متصل بالإنترنت

في الهيكل الصحي يعتبر القسم الطبي أساسيًا في تطوير هذه العمليات حيث يتم فرض نموذج الإدارة السريرية بشكل متزايد وهذا هو السبب في أن التدريب في هذا المجال ضروري للأطباء الذين يطورون أو يمكنهم تحقيق مناصب مسؤولية الرعاية إما في وسط المدراء أو التوجيهات الطبية أو الطبية و الإدارية.

التحديات الجديدة للقطاع مثل نهج التعقيد والإزمان والعلاقات بين المجموعات المهنية والمواطنين (المستخدمين - المرضى - العملاء) ومقدمي الخدمات وإن تطوير تقنيات صحية جديدة والحاجة إلى زيادة الكفاءة في استخدام الموارد وتولي القيادة الجديدة والمشاركة والشفافية أو اكتساب مكانة في الفريق متعدد التخصصات هي تحديات يجب مواجهتها.

زد من مهاراتك في التعامل مع الإدارة الطبية وتوجيه الخدمات الصحية من خلال شهادة الخبرة الجامعية هذه"



ستتمكن من الحصول على شهادة الخبرة الجامعية الخاصة بك بنسبة 100% عبر الإنترنت والتكيف مع احتياجاتك وتسهيل الأمر عليك أثناء قيامك بأنشطة الرعاية الصحية بدوام كامل.

قم بزيادة جودة إدارتك من خلال هذا البرنامج التدريبي وتحسين رعاية المرضى

شهادة الخبرة الجامعية هذه أفضل استثمار يمكنك القيام به في اختيار برنامج التحديث الدراسي الخاص بك لسببين: تأهيلك كمدير طبي وعيادي والحصول على شهادة جامعية صادرة عن *TECH* الجامعة التكنولوجية "



تضم في هيئتها التدريسية فريقاً من المدراء في مجال الصحة المرموقين الذين يسكبون خبراتهم العملية في هذا التدريب فضلاً عن متخصصين صحيين مشهورين يكملون البرنامج بطريقة متعددة التخصصات.

بفضل محتوى الوسائط المتعددة الخاص المصنوع بأحدث التقنيات التعليمية سيسمح للأطباء والتعلم السياقي أي بيئة محاكاة ستوفر تعليماً غامراً مبرمجاً للتدريب في مواقف حقيقية.

يعتمد تصميم هذا البرنامج على التعلم القائم على المشكلات والذي يجب على المسؤول من خلاله محاولة حل الحالات المختلفة للممارسة المهنية التي تُطرح على مدار هذا البرنامج. للقيام بذلك ستحصل على مساعدة من نظام فيديو تفاعلي مبتكر تم إنشاؤه بواسطة خبراء مشهورين في مجال الإدارة الصحية ولديهم خبرة تعليمية واسعة.



02 الأهداف

تقدم شهادة الخبرة الجامعية هذه في الإدارة الطبية وتوجيه الخدمات الصحية بالتفصيل برنامج تدريبي متطور من وجهة نظر عملية بارزة في وقت يلعب فيه اعتماد المعرفة دورًا أساسيًا بما في ذلك أحدث الاتجاهات في القيادة لمديري خدمات الرعاية الصحية.



سيولد هذا البرنامج التدريبي إحساسًا بالأمان في أداء الإدارة الطبية وتوجيه
الوحدات السريرية وسيساعدك على النمو بشكل احترافي"



الأهداف العامة



- ♦ تحليل النظريات والنماذج الخاصة بتنظيم وتشغيل الأنظمة الصحية مع التركيز على الأسس السياسية والاجتماعية والقانونية والاقتصادية وهيكلها التنظيمي
- ♦ تحسين المعرفة والمهارات المهنية في الإدارة الصحية من منظور الإدارة السريرية ومعرفة الأدوات المنهجية العملية لتطبيقها في المجالات الحاسمة للإدارة والتوجيه المؤسسي والصحي اليومي
- ♦ معالجة الإدارة السريرية من معايير الفعالية والكفاءة والفعالية والإنصاف والأداء والربحية وحل المشكلات من خلال الاستخدام السليم لنظم المعلومات
- ♦ وصف مبادئ الإدارة والإدارة السريرية التي تسمح بالتخطيط والتنظيم والإدارة والتقييم لمركز أو خدمة أو وحدة رعاية
- ♦ إظهار وتقدير المبادرات والخبرات المتقدمة للإدارة السريرية والصحية

باستخدام هذا البرنامج ستتمكن من إدارة الموارد بشكل أفضل وتوجيه الأشخاص وتحسين العمليات في مركز "الصحي"





الأهداف المحددة

الوحدة 1. تخطيط ومراقبة مؤسسات الرعاية الصحية

- ♦ التعرف على النماذج الرئيسية للأنظمة الصحية في العالم كهيكل رسمي هدفه تقديم خدمات تهدف إلى المساهمة في الصحة من الناس العامة
- ♦ تحديد العناصر والجهات الفاعلة في النظام الصحي بالرجوع إلى المجموعات المختلفة التي تتبنى أدوارًا مختلفة اعتمادًا على مشاركتها ودورها فيه
- ♦ اكتشاف الجدول والخلاف بين الصحة العامة والخاصة في وصف معادلات الإدارة الجديدة في النظام الصحي

الوحدة 2. قسم الطب والمساعدة في الجهاز الصحي

- ♦ التفريق بين الإدارة الطبية الكلاسيكية وإدارة الرعاية
- ♦ تعميق نظم المعلومات لإدارة الوثائق
- ♦ فهم أخلاقيات علم الأحياء وإضفاء الطابع الإنساني على الممارسة الطبية

الوحدة 3. الإدارة السريرية

- ♦ فهم وتفسير ونقل وتطبيق القواعد التنظيمية لأنشطة ووظائف المهنيين الصحيين فيما يتعلق بالإدارة السريرية وفقاً للإطار القانوني للقطاع الصحي
- ♦ التعرف على ومعرفة كيفية تطبيق وتفسير قانون الصحة لوضع سياق للممارسة السريرية على مستوى المسؤولية المهنية والاجتماعية وكذلك الجوانب الأخلاقية المرتبطة بالرعاية الصحية

الوحدة 4. إدارة الأفراد والمواهب

- ♦ تحديد حقوق وواجبات الكيان الطبي في إدارة الأشخاص
- ♦ التعرف على الحق في المفاوضة الجماعية والتمثيل والمشاركة المؤسسية
- ♦ التعرف على المواهب المهنية وتطويرها من خلال دمج أدوات جديدة للتوظيف في المجالين العام والخاص

الوحدة 5. الإدارة والتقييم الاقتصادي

- ♦ فهم ومعرفة كيفية إجراء تحليل اقتصادي لعمل المؤسسات الصحية والسلوك الاقتصادي للعوامل المشاركة في النظم الصحية
- ♦ دمج المفاهيم الأساسية لتقنيات وأدوات التقييم الاقتصادي المطبقة في النظم الصحية في ممارسة الإدارة
- ♦ دمج أنظمة توفير متكاملة من منظور شراء مركزية لعملية فعالة ومتعددة التخصصات

الوحدة 6. الإدارة بالكفاءات

- ♦ فهم كيفية تقييم الأداء في الإدارة القائمة على الكفاءة ومعرفة كيفية إنشاء بروتوكولات تقييم مختلفة في الإدارة السريرية
- ♦ معرفة الأساليب والتقنيات المختلفة لتطبيقها في تقييم المهنيين
- ♦ الحصول على التعليمات الخاصة بمقابلة التقييم كاجتماع بين المقيّم والشخص الذي يتم تقييمه من وجهات نظر مختلفة



الهيكل والمحتوى

تم تصميم هيكل الخطة الدراسية من قبل فريق من المهنيين على دراية بآثار التدريب الطبي في الإدارة الصحية على دراية بالعلاقة الحالية للتخصص وملتزمة بجودة التدريس من خلال تقنيات تعليمية جديدة.





تحتوي شهادة الخبرة الجامعية في الإدارة الطبية وتوجيه الخدمات
الصحية على البرنامج العلمي الأكثر اكتمالا وحدائثة في السوق"



الوحدة 1. تخطيط ومراقبة مؤسسات الرعاية الصحية

- 1.1 الجهات الفاعلة في النظام الصحي الوطني
 - 1.1.1 استدامة النظام الصحي الوطني
 - 2.1.1 الجهات الفاعلة في النظام الصحي
 - 3.1.1 دافعي الضرائب
 - 4.1.1 المريض
 - 5.1.1 المهني
 - 6.1.1 وكالة الشراء
 - 7.1.1 المشتري
 - 8.1.1 المؤسسة المنتجة
 - 9.1.1 الصراعات والمصالح

الوحدة 2. قسم الطب والمساعدة في الجهاز الصحي

- 1.2 الإدارة الطبية الكلاسيكية مقابل إدارة الرعاية
 - 1.1.2 الإدارة الطبية الكلاسيكية
 - 2.1.2 عنوان الرعاية الطبية
- 2.2 نظم المعلومات للإدارة والسجلات الطبية الإلكترونية
 - 1.2.2 لوحات القيادة
 - 2.2.2 السجل الطبي الإلكتروني
 - 3.2.2 أنظمة الوصفات الطبية المساعدة
 - 4.2.2 قاعدة بيانات إدارة التكوين والتصنيف الدولي للأمراض
 - 5.2.2 نظم معلومات أخرى مفيدة في الإدارة الصحية
- 3.2 استمرارية الرعاية: تكامل الرعاية الأولية - المستشفى - الصحة الاجتماعية
 - 1.3.2 الحاجة إلى تكامل الرعاية الصحية
 - 2.3.2 منظمات رعاية صحية متكاملة. القواعد الأولية
 - 3.3.2 تشغيل الاتصالات المفتوحة بين الأنظمة
- 4.2 أخلاقيات علم الأحياء وإضفاء الطابع الإنساني على الممارسة الطبية
 - 1.4.2 الوضع الحالي لنزع الصفة الإنسانية في الرعاية الصحية
 - 2.4.2 إدارة الجودة
 - 3.4.2 إضفاء الطابع الإنساني على إدارة الجودة
 - 4.4.2 برامج لإضفاء الطابع الإنساني

5.2 الإدارة الطبية والرعاية: العلاقات

- 1.5.2 دور القيادة
- 2.5.2 المشاركة الفعالة للإدارة
- 3.5.2 أهداف الإدارة
- 4.5.2 تنظيم العلاقة بين الإدارة الطبية والإدارة
- 5.5.2 أنظمة الإدارة المهنية

6.2 الصحة العامة وتعزيز الصحة والوقاية من الأمراض لعناوين الرعاية والمستشفيات والمناطق الصحية

- 1.6.2 ما هي الصحة العامة
- 2.6.2 تعزيز الصحة
- 3.6.2 الوقاية من المرض
- 4.6.2 الصحة الأجنبية أو الصحة الدولية
- 5.6.2 تحديات الصحة العامة

7.2 تحويل النموذج الصحي. الهدف الثلاثي

- 1.7.2 استراتيجية استمرارية الرعاية
- 2.7.2 الاستراتيجية الاجتماعية والصحية
- 3.7.2 الكفاءة والصحة وتجربة المريض

الوحدة 3. الإدارة السريرية

- 1.3 أنظمة تصنيف المرضى
 - 1.1.3 المجموعات المرتبطة بالتشخيص (GRDS)
 - 2.1.3 مشروع Nipe (توحيد التدخلات)
 - 3.1.3 أنظمة تصنيف المرضى
 - 4.1.3 الموارد الأساسية
- 2.3 تعريف وتنظيم الإدارة السريرية
 - 1.2.3 تعريف الحوكمة السريرية
 - 2.2.3 تطور الإدارة السريرية في النظام الصحي الوطني
 - 3.2.3 برنامج العقد والإدارة السريرية
 - 4.2.3 تنظيم الإدارة السريرية في إسبانيا
 - 5.2.3 الوضع الحالي والخلافات
- 3.3 عمليات وبروتوكولات الإدارة السريرية. إدارة الأدلة العلمية
 - 1.3.3 المتغيرات في الممارسة الطبية
 - 2.3.3 الأدلة العلمية
 - 3.3.3 التدبير العلاجي السريري
 - 4.3.3 العمليات والإجراءات والمسارات السريرية ووحدات الإدارة السريرية

- 4.3.4. فقدان الجنسية
- 5.3.4. المادة 66
- 6.3.4. المادة 76
- 7.3.4. التقاعد
- 8.3.4. المادة 86
- 9.3.4. إعادة تأهيل حالة الموظف المدني
- 10.3.4. عرض التوظيف العام
- 11.3.4. عمليات انتقائية
- 12.3.4. توفير الوظائف والتنقل. تعيين مجاني
- 13.3.4. تعليق الوظائف
- 14.3.4. إنهاء العقد
- 15.3.4. نتيجة تقاعد العامل
- 16.3.4. نتيجة فصل العامل
- 4.4. تقييم الأفراد وتنمية المواهب. المناخ الاجتماعي والمؤسسي
 - 1.4.4. تقييم الأشخاص
 - 2.4.4. تنمية المواهب
 - 3.4.4. المناخ الاجتماعي والمؤسسي
- 5.4. الرؤية في الإدارة السريرية والرعاية الصحية: المدونات والشبكات
 - 1.5.4. الثورة الرقمية في ممارسة الرعاية الصحية والإدارة السريرية. وصف الأدوات الرقمية الجديدة
 - 2.5.4. الخبرات في شبكات ومدونات المهنيين الصحيين
- 6.4. المهنيين الصحيين وأنواع العلاقات
 - 1.6.4. التصنيف القانوني للموظفين
 - 2.6.4. العاملين الصحيين القانونيين
 - 3.6.4. الإدارة القانونية وموظفي الخدمات
 - 4.6.4. ربط الموظفين النظاميين

الوحدة 5. الإدارة والتقييم الاقتصادي

- 1.5. نماذج التمويل
 - 1.1.5. نماذج الدفع والجهات الفاعلة في النظام الصحي
 - 2.1.5. نماذج الدفع للمهنيين
 - 3.1.5. نموذج الدفع المثالي نماذج الدفع كمنادج مبتكرة
 - 4.1.5. تقييم فعالية الحوافز

- 4.3. نماذج ووحدات الإدارة السريرية: وحدات ما بين المستشفيات
 - 1.4.3. ما الذي يمكن اعتباره في وحدة الإدارة السريرية: بين المستشفيات
 - 2.4.3. متطلبات وحدات الإدارة السريرية بين المستشفيات
 - 3.4.3. أهمية القيادة في وحدات الإدارة السريرية بين المستشفيات
 - 4.4.3. الموارد البشرية والتعليم المستمر والبحث والتدريس
 - 5.4.3. المرضى والمرافقون. إضفاء الطابع الإنساني على الرعاية الصحية
 - 6.4.3. العمليات في وحدات الإدارة السريرية بين المستشفيات
 - 7.4.3. مؤشرات هذه الوحدات بين المستشفيات
 - 8.4.3. الإدارة بالأهداف والتحسين
- 5.3. الصفات الطبية الحكيمة. وصفة طبية إلكترونية
 - 1.5.3. قواعد الصفات الطبية الجيدة
 - 2.5.3. مبادئ الوصفة الحكيمة
 - 3.5.3. أدوات الصفات الطبية الحكيمة
 - 4.5.3. مؤشرات جودة الصفات الطبية
- 6.3. وصفة الاختبارات التكميلية
 - 1.6.3. إدارة الطلب
 - 2.6.3. نموذج تكامل نظم المعلومات الإدارية من الاختبارات التشخيصية
 - 3.6.3. فوائد مدير الطلبات
 - 4.6.3. طريقة العجاف

الوحدة 4. إدارة الأفراد والمواهب

- 1.4. الحقوق والواجبات والتعويض
 - 1.1.4. الحقوق والواجبات
 - 2.1.4. واجبات الموظفين العموميين. قواعد السلوك
- 2.4. ساعات العمل بالوحدات والخدمات
 - 1.2.4. أنواع تنظيم العمل بنظام الورديات
 - 2.2.4. تخطيط الموارد البشرية
 - 3.2.4. الحق في المفاوضة الجماعية والتمثيل والمشاركة المؤسسية
 - 4.2.4. مضمون الاتفاقية
 - 5.2.4. إدارة المال على أساس طلب الرعاية الصحية
- 3.4. أدوات للتوظيف في المجالين العام والخاص
 - 1.3.4. العمليات الانتقائية
 - 2.3.4. المادة 46
 - 3.3.4. استقالة. المادة 56

2.5	حساب التكلفة
1.2.5	أساسيات التقييم الاقتصادي
2.2.5	نقد أسس اقتصاديات الرفاهية
3.2.5	تصنيف المحاسبة حسب أغراضها
4.2.5	مفهوم وتصنيف التكاليف
5.2.5	التقييمات الاقتصادية المستخدمة في الصحة
6.2.5	مراكز التكلفة
7.2.5	التكلفة لكل عملية ولكل مريض
8.2.5	تحليل التكلفة عن طريق DRG
3.5	كفاءة واستدامة النظام الصحي
1.3.5	تعريف
2.3.5	الإنفاق على الصحة العامة في إسبانيا
3.3.5	استدامة الاقتصاد الكلي
4.3.5	العوامل التي تفرض ضغطاً تصاعدياً على الإنفاق على الصحة العامة مما يهدد استدامته
5.3.5	الإنفاق الصحي في مجتمعات الحكم الذاتي في إسبانيا
6.3.5	انخفاض الإنفاق على الصحة العامة في السنوات الأخيرة
7.3.5	استخدام الخدمات الصحية، العرض والطلب
8.3.5	تقارير عن النظام الصحي والاستدامة
4.5	اتفاقيات الإدارة
1.4.5	التخطيط الاستراتيجي كنقطة انطلاق
2.4.5	اتفاقية الإدارة أو عقد البرنامج
3.4.5	المحتويات التي يتم تضمينها عادة في اتفاقيات الإدارة
4.4.5	اتفاقيات الإدارة والمفاضلة في الأجور
5.4.5	القيود والجوانب التي يجب مراعاتها في نظام الإدارة حسب الأهداف
5.5	الميزانية والمشتريات
1.5.5	مفهوم الميزانية ومبادئ الميزانية
2.5.5	فئات الميزانية
3.5.5	هيكل الميزانية
4.5.5	دورة الميزانية
5.5.5	إدارة المشتريات والتوريد
6.5.5	إدارة التعاقد على الخدمات العامة



- 6.5. الشراء والتعاقد والإمداد
 - 1.6.5. أنظمة الإمداد المتكاملة، مركزية الشراء
 - 2.6.5. إدارة التعاقد، الخدمات العامة: المسابقات والحفلات الموسيقية. عمولات شراء وحيازة البضائع
 - 3.6.5. التوظيف في القطاع الخاص
 - 4.6.5. إمداد الخدمات اللوجستية
- 7.5. حسابات النموذج والأداء
 - 1.7.5. تقدير احتياجات العاملين في مجال الرعاية الصحية
 - 2.7.5. نموذج الحساب
 - 3.7.5. تخصيص وقت نشاط الرعاية
- 8.5. إدارة الميزانية
 - 1.8.5. ميزانية، المفهوم
 - 2.8.5. الموازنة العامة
- 9.5. التفاوض مع الموردين
 - 1.9.5. التفاوض مع الموردين

الوحدة 6. الإدارة بالكفاءات

- 1.6. تقييم الأداء، الإدارة بالكفاءات
 - 1.1.6. تعريف الكفاءات
 - 2.1.6. إجراء تقييم الأداء، الزرع
 - 3.1.6. المهام
 - 4.1.6. الاختصاصات العامة والخاصة
 - 5.1.6. ردود الفعل من المهنيين لتحسين الأداء والتقييم الذاتي
 - 6.1.6. تصميم مسار تدريب لتطوير الكفاءة
 - 7.1.6. الدافع الداخلي والخارجي لتحسين الأداء، طرق
 - 8.1.6. أهم مبادئ التغيير
- 2.6. الأساليب والتقنيات، الإدارة بالكفاءات
 - 1.2.6. مقابلة التقييم، تعليمات للمقيم
 - 2.2.6. المبادئ العامة للمقابلات التحفيزية
 - 3.2.6. المقابلة التحفيزية
 - 4.2.6. استراتيجيات الاتصال
 - 5.2.6. هرم ميلر



هيكل الإدارة وأعضاء هيئة تدريس الدورة التدريبية

تلتزم TECH باستمرار بالتميز الأكاديمي. لهذا السبب، يضم كل برنامج من برامجها فرق تدريس مرموقة للغاية. يتمتع هؤلاء الخبراء بخبرة واسعة في مجالاتهم المهنية، وفي الوقت نفسه، حققوا نتائج مهمة من خلال أبحاثهم التجريبية وعملهم الميداني. علاوة على ذلك، يلعب هؤلاء المتخصصون دوراً رائداً ضمن الشهادة الجامعية، ويتحملون مسؤولية اختيار المحتوى الأحدث والأكثر ابتكاراً لإدراجه في المناهج الدراسية. في الوقت نفسه، يشاركون في تطوير العديد من موارد الوسائط المتعددة ذات الدقة التربوية العالية.

"سيكون فريق تعليمي متكامل للغاية، مكون من خبراء ذوي خبرة واسعة، تحت تصرفكم في برنامج **TECH** هذا"



المدير الدولي المُستضاف



Pauline Maisani محترفة بارزة في مجال الإدارة السريرية والإدارة الطبية. كمتخصصة في تحسين الجودة والسلامة في خدمات الرعاية الصحية، ركزت مسيرتها المهنية على تنفيذ المشاريع الاستراتيجية والتخطيط الصحي. كما أن من بين اهتماماتها إدارة المالية للمؤسسات الصحية وتخطيط وتطوير استراتيجيات التحسين المستمر في الصحة.

على مدار مسيرتها المهنية، شغلت مناصب ذات أهمية كبيرة في مؤسسات بفرنسا وكندا. في الواقع، كانت نائبة المدير العام في مستشفى Pitié-Salpêtrière، حيث قادت مبادرات رئيسية لتحسين الرعاية الصحية وإدارة الموارد. كما شغلت منصب مديرة التخطيط الاستراتيجي في المركز الاستشفائي الجامعي في مونتريال، حيث أشرفت على تنفيذ مشاريع كبيرة وتحسين الخدمات الاستشفائية. وبالمثل، قدمت خدمة كبيرة إلى الإدارة العامة للمستشفيات الجامعية في باريس، حيث عملت كرئيسة قسم الجودة وسلامة الرعاية الطبية في مقرها، وكذلك كنائبة مديرة للشؤون المالية والشؤون الطبية.

على الصعيد الدولي، تم الاعتراف بقدرتها القيادية ومهارتها في إدارة المشاريع المعقدة في القطاع الاستشفائي. في هذا السياق، عملها في دول مختلفة وتعاونها مع فرق متعددة التخصصات منحها سمعة كخبيرة في إدارة الرعاية الصحية. علاوة على ذلك، ساهمت Pauline Maisani في العديد من المنشورات والدراسات حول إدارة المستشفيات والتخطيط الاستراتيجي في أنظمة الصحة. نهجها الابتكاري والتزامها بالتميز أكسبها احترام

Maisani, Pauline

- ♦ نائبة المدير العام في مستشفى Pitié-Salpêtrière، باريس، فرنسا
- ♦ مديرة في المستشفيات الجامعية Beaujon و Bichat Claude Bernard
- ♦ نائبة المدير العام في مجموعة مستشفيات باريس Nord Val de Seine
- ♦ رئيسة قسم الجودة وسلامة الرعاية الطبية في مقر الإدارة العامة للمستشفيات في باريس
- ♦ مديرة التخطيط الاستراتيجي في المركز الاستشفائي الجامعي في مونتريال، كندا
- ♦ نائبة مديرة الشؤون المالية والشؤون الطبية في مقر الإدارة العامة للمستشفيات في باريس
- ♦ نائبة مديرة وحدة التحليل الاستراتيجي في المستشفى الجامعي في Lille
- ♦ حاصلة على شهادة في إدارة المستشفيات وإدارة المنشآت الصحية من مدرسة الدراسات العليا في الصحة العامة (EHESP)
- ♦ حاصلة على ماجستير في الشؤون والسياسات الأوروبية من جامعة Sussex
- ♦ حاصلة على بكالوريوس في العلوم السياسية والحكم من معهد العلوم السياسية (Sciences Po)

بفضل **TECH**، يمكنك التعلم من أفضل المحترفين في العالم"



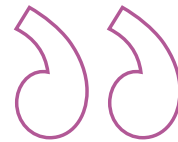
المنهجية

يقدم هذا البرنامج التدريبي طريقة مختلفة للتعليم. فقد تم تطوير منهجيتنا من خلال أسلوب التعليم المرتكز على التكرار: *Relearning* أو ما يعرف بمنهجية إعادة التعلم.

يتم استخدام نظام التدريس هذا، على سبيل المثال، في أكثر كليات الطب شهرة في العالم، وقد تم اعتباره أحد أكثر المناهج فعالية في المنشورات ذات الصلة مثل مجلة نيو إنجلاند الطبية (*New England Journal of Medicine*).

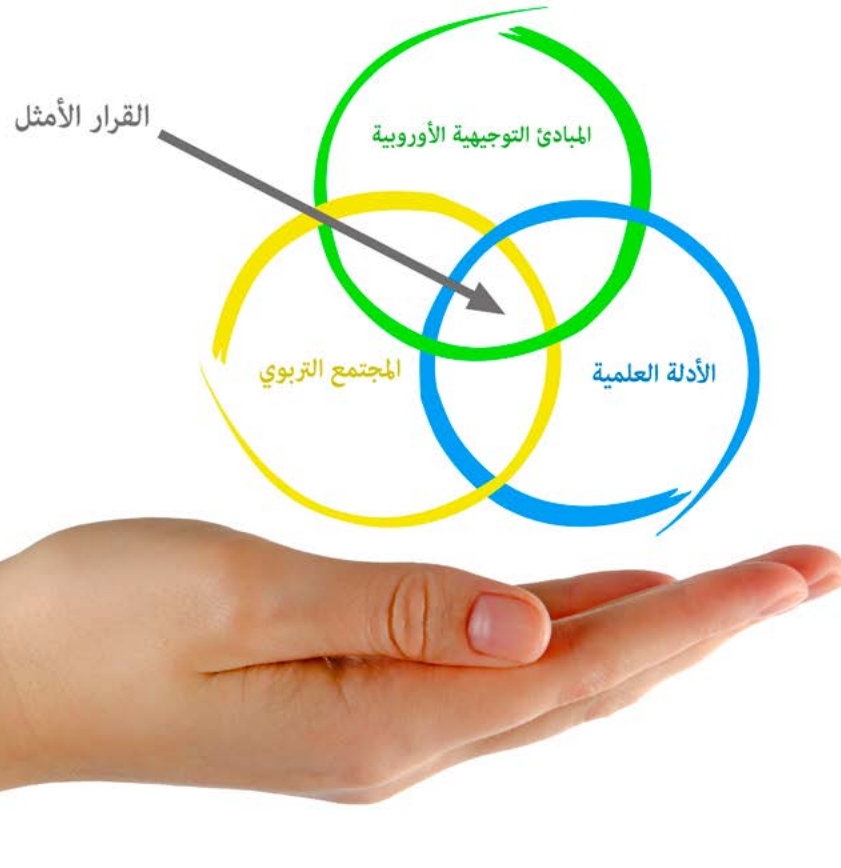


اكتشف منهجية *Relearning* (منهجية إعادة التعلم)، وهي نظام يتخلى عن التعلم الخطي التقليدي ليأخذك عبر أنظمة التدريس التعليم المرتكزة على التكرار: إنها طريقة تعلم أثبتت فعاليتها بشكل كبير، لا سيما في المواد الدراسية التي تتطلب الحفظ"



في جامعة TECH نستخدم منهج دراسة الحالة

أمام حالة معينة، ما الذي يجب أن يفعله المهني؟ خلال البرنامج، سيواجه الطلاب العديد من الحالات السريرية المحاكية بناءً على مرضى حقيقيين وسيتم عليهم فيها التحقيق ووضع الفرضيات وأخيراً حل الموقف. هناك أدلة علمية وفيرة على فعالية المنهج. حيث يتعلم المتخصصون بشكل أفضل وأسرع وأكثر استدامة مع مرور الوقت.



مع جامعة TECH يمكنك تجربة طريقة تعلم تهز أسس الجامعات التقليدية في جميع أنحاء العالم.

وفقاً للدكتور Gervas، فإن الحالة السريرية هي العرض المشروح لمريض، أو مجموعة من المرضى، والتي تصبح «حالة»، أي مثالاً أو نموذجاً يوضح بعض العناصر السريرية المميزة، إما بسبب قوتها التعليمية، أو بسبب تفردتها أو ندرتها. لذا فمن الضروري أن تستند الحالة إلى الحياة المهنية الحالية، في محاولة لإعادة إنشاء عوامل التكيف الحقيقية في الممارسة المهنية للطبيب.



هل تعلم أن هذا المنهج تم تطويره عام 1912 في جامعة هارفارد للطلاب دراسي القانون؟ وكان يتمثل منهج دراسة الحالة في تقديم مواقف حقيقية معقدة لهم لكي يقوموا باتخاذ القرارات وتبرير كيفية حلها. وفي عام 1924 تم تأسيسها كمنهج تدريس قياسي في جامعة هارفارد”

تُبر فعالية المنهج بأربعة إنجازات أساسية:

1. الطلاب الذين يتبعون هذا المنهج لا يحققون فقط استيعاب المفاهيم، ولكن أيضاً تنمية قدراتهم العقلية من خلال التمارين التي تقيم المواقف الحقيقية وتقوم بتطبيق المعرفة المكتسبة.

2. يركز منهج التعلم بقوة على المهارات العملية التي تسمح للطلاب بالاندماج بشكل أفضل في العالم الحقيقي.

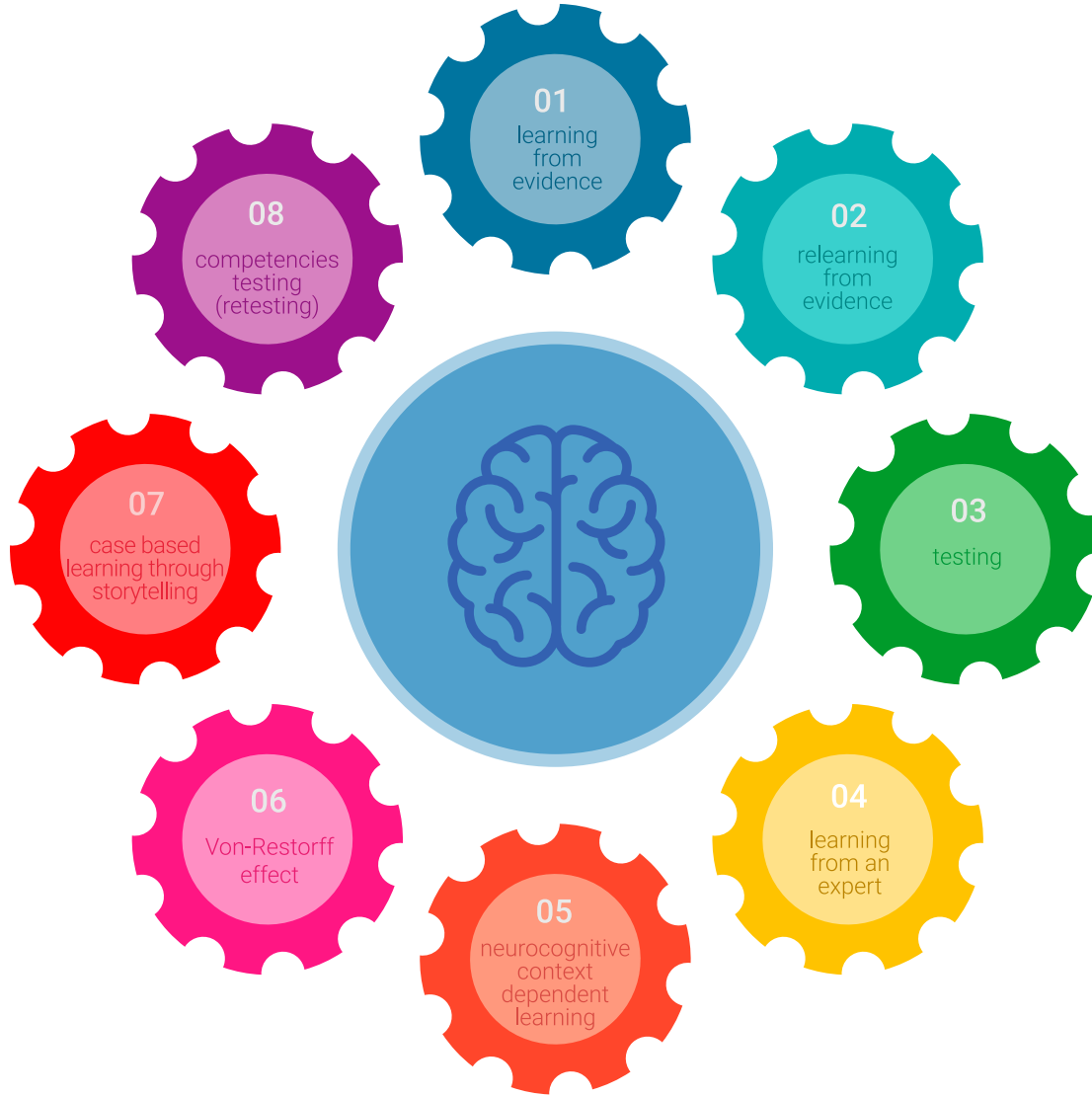
3. يتم تحقيق استيعاب أبسط وأكثر كفاءة للأفكار والمفاهيم، وذلك بفضل منهج المواقف التي نشأت من الواقع.

4. يصبح الشعور بكفاءة الجهد المستثمر حافظاً مهماً للغاية للطلاب، مما يترجم إلى اهتمام أكبر بالتعلم وزيادة في الوقت المخصص للعمل في المحاضرة الجامعية.

منهجية إعادة التعلم (Relearning)

تجمع جامعة TECH بين منهج دراسة الحالة ونظام التعلم عن بعد، 100% عبر الانترنت والقائم على التكرار، حيث تجمع بين 8 عناصر مختلفة في كل درس.

نحن نعزز منهج دراسة الحالة بأفضل منهجية تدريس 100% عبر الانترنت في الوقت الحالي وهي: منهجية إعادة التعلم والمعروفة بـ *Relearning*.



سوف يتعلم المتخصص من خلال الحالات الحقيقية وحل المواقف المعقدة في بيئات التعلم المحاكاة. تم تطوير هذه التدريبات باستخدام أحدث البرامج التي تسهل التعلم الغامر.

في طليعة المناهج التربوية في العالم، تمكنت منهجية إعادة التعلم من تحسين مستويات الرضا العام للمهنيين، الذين أكملوا دراساتهم، فيما يتعلق بمؤشرات الجودة لأفضل جامعة عبر الإنترنت في البلدان الناطقة بالإسبانية (جامعة كولومبيا).

من خلال هذه المنهجية، قمنا بتدريب أكثر من 250000 طبيب بنجاح غير مسبوق، في جميع التخصصات السريرية بغض النظر عن العبء الجراحي. تم تطوير منهجيتنا التربوية في بيئة شديدة المتطلبات، مع طلاب جامعيين يتمتعون بمظهر اجتماعي واقتصادي مرتفع ومتوسط عمر يبلغ 43.5 عاماً.

ستتيح لك منهجية إعادة التعلم والمعروفة بـ *Relearning*، التعلم بجهد أقل ومزيد من الأداء، وإشراكك بشكل أكبر في تخصصك، وتنمية الروح النقدية لديك، وكذلك قدرتك على الدفاع عن الحجج والآراء المتباينة: إنها معادلة واضحة للنجاح.

في برنامجنا، التعلم ليس عملية خطية، ولكنه يحدث في شكل لولبي (تتعلم ثم تطرح ماتعلمناه جانباً فنسأه ثم نعيد تعلمه). لذلك، نقوم بدمج كل عنصر من هذه العناصر بشكل مركزي.

النتيجة الإجمالية التي حصل عليها نظام التعلم في TECH هي 8.01، وفقاً لأعلى المعايير الدولية.



يقدم هذا البرنامج أفضل المواد التعليمية المُعدَّة بعناية للمهنيين:

المواد الدراسية



يتم إنشاء جميع محتويات التدريس من قبل المتخصصين الذين سيقومون بتدريس البرنامج الجامعي، وتحديداً من أجله، بحيث يكون التطوير التعليمي محدداً وملموحاً حقاً.

ثم يتم تطبيق هذه المحتويات على التنسيق السمعي البصري الذي سيخلق منهج جامعة TECH في العمل عبر الإنترنت. كل هذا بأحدث التقنيات التي تقدم أجزاء عالية الجودة في كل مادة من المواد التي يتم توفيرها للطلاب.

أحدث التقنيات الجراحية والإجراءات المعروضة في الفيديوهات



تقدم TECH للطلاب أحدث التقنيات وأحدث التطورات التعليمية والتقنيات الرائدة الطبية في الوقت الراهن. كل هذا، بصيغة المتحدث، بأقصى درجات الصرامة، موضحاً ومفصلاً للمساهمة في استيعاب وفهم الطالب. وأفضل ما في الأمر أنه يمكن مشاهدتها عدة مرات كما تريد.

ملخصات تفاعلية



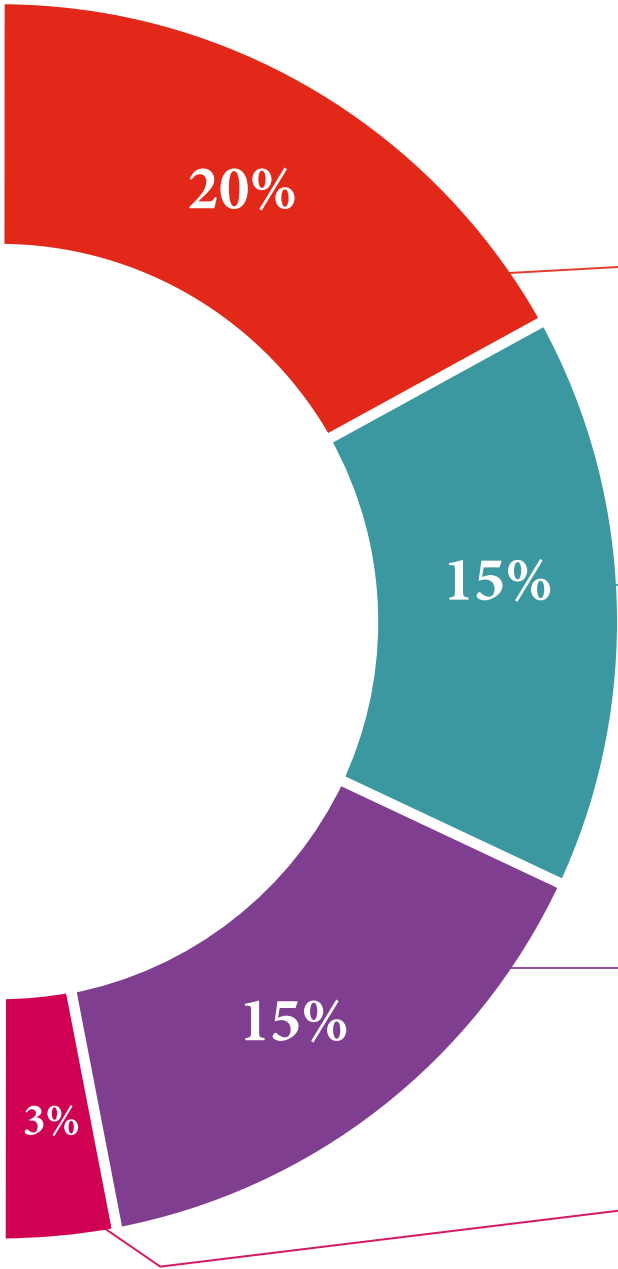
يقدم فريق جامعة TECH المحتويات بطريقة جذابة وديناميكية في أقراص الوسائط المتعددة التي تشمل الملفات الصوتية والفيديوهات والصور والرسوم البيانية والخرائط المفاهيمية من أجل تعزيز المعرفة.

اعترفت شركة مايكروسوفت بهذا النظام التعليمي الفريد لتقديم محتوى الوسائط المتعددة على أنه "قصة نجاح أوروبية".

قراءات تكميلية



المقالات الحديثة، ووثائق اعتمدت بتوافق الآراء، والأدلة الدولية..من بين آخرين. في مكتبة جامعة TECH الافتراضية، سيتمكن الطالب من الوصول إلى كل ما يحتاجه لإكمال تدريبه.





تحليل الحالات التي تم إعدادها من قبل الخبراء وإرشاد منهم

يجب أن يكون التعلم الفعال بالضرورة سياقياً. لذلك، تقدم TECH تطوير حالات واقعية يقوم فيها الخبير بإرشاد الطالب من خلال تنمية الانتباه وحل المواقف المختلفة: طريقة واضحة ومباشرة لتحقيق أعلى درجة من الفهم



الاختبار وإعادة الاختبار

يتم بشكل دوري تقييم وإعادة تقييم معرفة الطالب في جميع مراحل البرنامج، من خلال الأنشطة والتدريبات التقييمية وذاتية التقييم: حتى يتمكن من التحقق من كيفية تحقيق أهدافه



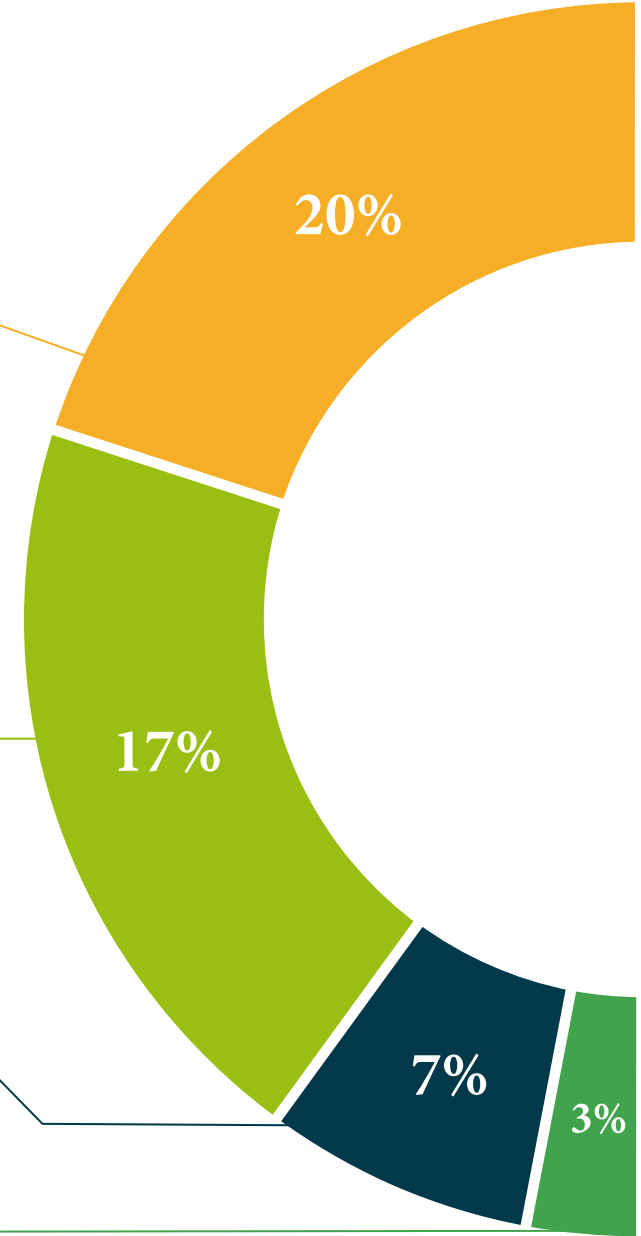
المحاضرات الرئيسية

هناك أدلة علمية على فائدة المراقبة بواسطة الخبراء كطرف ثالث في عملية التعلم. إن مفهوم ما يسمى *Learning from an Expert* أو التعلم من خبير يقوي المعرفة والذاكرة، ويولد الثقة في القرارات الصعبة في المستقبل



إرشادات توجيهية سريعة للعمل

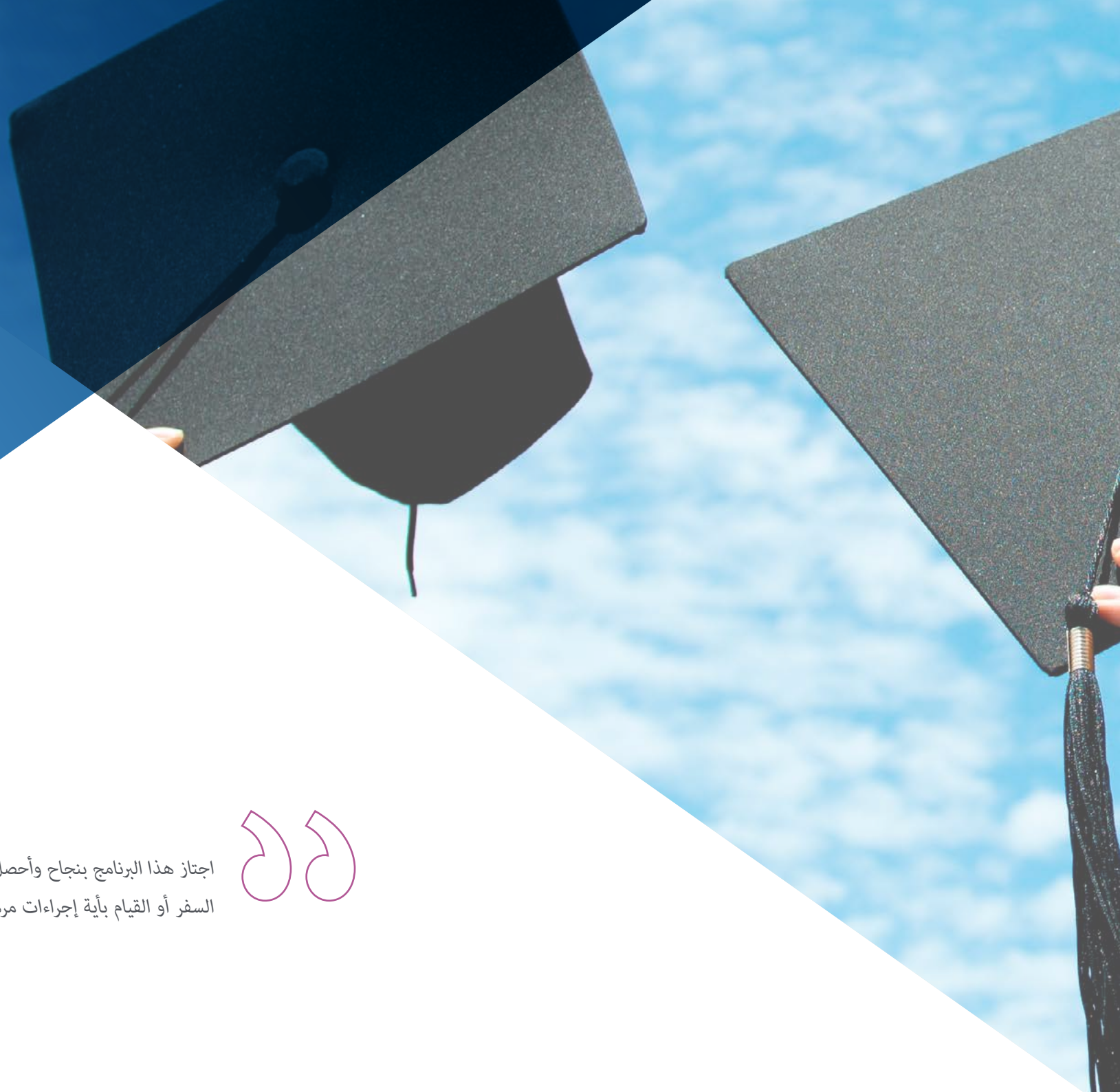
تقدم جامعة TECH المحتويات الأكثر صلة بالمحاضرة الجامعية في شكل أوراق عمل أو إرشادات توجيهية سريعة للعمل. إنها طريقة موجزة وعملية وفعالة لمساعدة الطلاب على التقدم في تعلمهم



المؤهل العلمي

تضمن المحاضرة الجامعية في مضاعفات في الجراحة النسائية طفيفة التوغل، بالإضافة إلى التدريب الأكثر صرامة وحدائث، الحصول على شهادة المحاضرة الجامعية والصادرة عن TECH الجامعة التكنولوجية.





اجتاز هذا البرنامج بنجاح وأحصل على شهادتك الجامعية دون الحاجة إلى
السفر أو القيام بأية إجراءات مرهقة "



هذه شهادة الخبرة الجامعية في الإدارة الطبية وتوجيه الخدمات الصحية على البرنامج العلمي الأكثر اكتمالا وحدثا في السوق.

بعد اجتياز التقييم، سيحصل الطالب عن طريق البريد العادي* مصحوب بعلم وصول مؤهل شهادة الخبرة الجامعية الصادر عن TECH الجامعة التكنولوجية

إن المؤهل الصادر عن TECH الجامعة التكنولوجية سوف يشير إلى التقدير الذي تم الحصول عليه في برنامج المحاضرة الجامعية وسوف يفي بالمتطلبات التي عادة ما تُطلب من قبل مكاتب التوظيف ومسابقات التعيين ولجان التقييم الوظيفي والمهني.

المؤهل العلمي: شهادة الخبرة الجامعية في الإدارة الطبية وتوجيه الخدمات الصحية

اطريقة: عبر الإنترنت

مدة: 6 أشهر



المستقبل

الصحة

الثقة

الأشخاص

التعليم

المعلومات

الأوصياء الأكاديميون

الضمان

الاعتماد الأكاديمي

التدريس

المؤسسات

المجتمع

التقنية

الالتزام

التعلم

الجامعة
التيكنولوجية
tech

الرعاية الشخصية

الحاضر

الجودة

الابتكار

المعرفة

شهادة الخبرة الجامعية

الإدارة الطبية وتوجيه الخدمات الصحية

« طريقة التدريس: أونلاين

« مدة الدراسة: 6 أشهر

« المؤهل الجامعي من: TECH الجامعة التكنولوجية

« مواعيد الدراسة: وفقاً لوتيرتك الخاصة

« الامتحانات: أونلاين

التدريب الافتراضي

المؤسسات

الفصول الافتراضية

اللغات



شهادة الخبرة الجامعية

الإدارة الطبية وتوجيه الخدمات الصحية