

شهادة الخبرة الجامعية الإدارة الطبية وتوجيه الوحدات السريرية



الجامعة
التكنولوجية
tech

شهادة الخبرة الجامعية

الإدارة الطبية وتوجيه الوحدات السريرية

« طريقة التدريس: أونلاين

« مدة الدراسة: 6 أشهر

« المؤهل الجامعي من: TECH الجامعة التكنولوجية

« مواعيد الدراسة: وفقاً لوتيرتك الخاصة

« الامتحانات: أونلاين

رابط الدخول إلى الموقع الإلكتروني: www.techitute.com/ae/medicine/postgraduate-diploma/postgraduate-diploma-medical-administration-clinical-unit-management

الفهرس

01

المقدمة

صفحة 4

02

الأهداف

صفحة 8

03

الهيكل والمحتوى

صفحة 12

04

هيكل الإدارة وأعضاء هيئة تدريس الدورة التدريبية

صفحة 22

05

المنهجية

صفحة 30

05

المؤهل العلمي

صفحة 34

01 المقدمة

إن السياق الاجتماعي الاقتصادي الحالي إلى جانب العوامل الأخرى التي تؤثر على صحة الناس يجعل من الضروري بشكل متزايد إدخال المهارات الإدارية في أولئك المسؤولين عن العمليات الصحية. يهدف هذا البرنامج إلى تحقيق تدريب رؤساء الخدمات والمسؤولين عن الإدارة الطبية لمراكز المستشفيات وتطوير المهارات والتقنيات التي تعزز الدافع لقيادتهم.



إذا كنت طبيباً أو رئيس خدمة أو قسماً أو مشاركاً أو منسقاً أو مديراً أو شخصاً مسؤولاً عن مستشفى أو مركز رعاية للمرضى الخارجيين وتريد تحديث مهاراتك الإدارية وتطويرها للاستجابة للواقع والسياق الحاليين في مستقبلك المهني هذا هو برنامج التخرج المثالي



في الهيكل الصحي يعتبر القسم الطبي أساسيًا في تطوير هذه العمليات حيث يتم فرض نموذج الإدارة السريرية بشكل متزايد وهذا هو السبب في أن التخصص في هذا المجال ضروري للأطباء الذين يطورون أو يمكنهم تحقيق مناصب مسؤولية الرعاية إما في وسط المدراء أو التوجيهات الطبية أو الطبية و الإدارية.

التحديات الجديدة للقطاع مثل نهج التعقيد والإزمان والعلاقات بين المجموعات المهنية والمواطنين (المستخدمين - المرضى - العملاء) ومقدمي الخدمات وإن تطوير تقنيات صحية جديدة والحاجة إلى زيادة الكفاءة في استخدام الموارد وتولي القيادة الجديدة والمشاركة والشفافية أو اكتساب مكانة في الفريق متعدد التخصصات هي تحديات يجب مواجهتها.

هذه شهادة الخبرة الجامعية في الإدارة الطبية وتوجيه الوحدات السريرية تحتوي على البرنامج العلمي الأكثر اكتمالا وحدائثة في السوق. ومن أبرز ميزات:

- ♦ تطوير الحالات العملية التي وضعها خبراء في الإدارة الصحية والتخصصات الأخرى
- ♦ محتوياتها الرسومية والتخطيطية والعملية البارزة التي يتم تصورها بها تجمع المعلومات العلمية والرعاية حول تلك المواقف التي تحدث بانتظام في بيئة المستشفى
- ♦ تقديم ورش عمل عملية حول الإجراءات و صناعة القرار
- ♦ نظام تعلم تفاعلي قائم على الخوارزميات لاتخاذ القرار بشأن الحالات المثارة
- ♦ بروتوكولات العمل، حيث يمكنك العثور على أحدث الاتجاهات في الإدارة الصحية
- ♦ كل هذا سيتم استكماله من قبل الدروس النظرية وأسئلة للخبراء ومنتديات مناقشة حول موضوعات مثيرة للجدل وأعمال التفكير الفردي
- ♦ مع التركيز بشكل خاص على المنهجية العلمية ومنهجيات البحث في إدارة الصحة
- ♦ توفر المحتوى من أي جهاز ثابت أو محمول متصل إلى الإنترنت

زد مهاراتك في التعامل مع الإدارة الطبية وتوجيه الوحدات
السريرية من خلال شهادة الخبرة الجامعية هذه”



ستتمكن من الحصول على شهادة الخبرة الجامعية الخاصة بك بنسبة 100% عبر الإنترنت والتكيف مع احتياجاتك وتسهيل الأمر عليك أثناء قيامك بأنشطة الرعاية الصحية بدوام كامل.

قم بزيادة جودة إدارتك من خلال هذا البرنامج التدريبي وحسن رعاية المرضى

شهادة الخبرة الجامعية هذه أفضل استثمار يمكنك القيام به في اختيار برنامج التحديث الدراسي الخاص بك لسببين: تأهيلك كمدير طبي وعيادي والحصول على شهادة من الجامعة التكنولوجية "TECH"



وهي تضم، في هيئة التدريس فريقيًا من المتخصصين المرموقين في مجال الإدارة الصحية الذين يسكبون خبراتهم العملية في هذا التخصص، بالإضافة إلى متخصصين صحيين مشهورين يكملون البرنامج بطريقة متعددة التخصصات.

بفضل محتوى الوسائط المتعددة الخاص بالمنوع بأحدث التقنيات التعليمية سيسمح للأطباء والتعلم السياقي أي بيئة محاكاة ستوفر تعليمًا غامرًا مبرمجًا للتدريب في مواقف حقيقية.

يعتمد تصميم هذا البرنامج على التعلم القائم على المشكلات والذي يجب على المسؤول من خلاله محاولة حل الحالات المختلفة للممارسة المهنية التي تُطرح على مدار هذا البرنامج. للقيام بذلك ستحصل على مساعدة من نظام فيديو تفاعلي مبتكر تم إنشاؤه بواسطة خبراء مشهورين في مجال الإدارة الصحية ولديهم خبرة تعليمية واسعة.

02 الأهداف

تقدم شهادة الخبرة الجامعية هذه في الإدارة الطبية وتوجيه الوحدات السريرية برنامجًا تخصصيًا متطورًا بالتفصيل من وجهة نظر عملية بارزة في وقت يلعب فيه اعتماد المعرفة دورًا أساسيًا بما في ذلك أحدث الاتجاهات في القيادة لمدرء خدمات الرعاية الصحية.



سيولد هذا البرنامج التدريبي إحساسًا بالأمان في أداء الإدارة الطبية وتوجيه الوحدات
السريية وسيساعدك على النمو بشكل احترافي"



الأهداف العامة



- ♦ تحليل النظريات والنماذج المتعلقة بتنظيم وتشغيل الأنظمة الصحية مع التركيز على أسسها السياسية والاجتماعية والقانونية والاقتصادية وهيكلها التنظيمي
- ♦ تحسين المعرفة والمهارات المهنية في الإدارة الصحية من منظور الإدارة السريرية ومعرفة الأدوات المنهجية العملية لتطبيقها في المجالات الحاسمة للإدارة والتوجيه المؤسسي والصحي اليومي
- ♦ معالجة الإدارة السريرية من معايير الفعالية والكفاءة والفعالية والإنصاف والأداء والربحية وحل المشكلات من خلال الاستخدام السليم لنظم المعلومات
- ♦ وصف مبادئ الإدارة والإدارة السريرية التي تسمح بالتخطيط والتنظيم والإدارة والتقييم لمركز أو خدمة أو وحدة رعاية
- ♦ إظهار وتقدير المبادرات والخبرات المتقدمة للإدارة السريرية والصحية

باستخدام هذا البرنامج ستتمكن من إدارة الموارد بشكل أفضل وتوجيه الأشخاص وتحسين العمليات في مركزك الصحي





الوحدة 1. تخطيط ومراقبة مؤسسات الرعاية الصحية

- التعرف على النماذج الرئيسية للأنظمة الصحية في العالم كهيكل رسمي هدفه تقديم خدمات تهدف إلى المساهمة في الصحة من الناس العامة
- تحديد العناصر والجهات الفاعلة في النظام الصحي بالرجوع إلى المجموعات المختلفة التي تتبنى أدوارًا مختلفة اعتمادًا على مشاركتها ودورها فيه
- اكتشاف الجدول والخلاف بين الصحة العامة والخاصة في وصف معادلات الإدارة الجديدة في النظام الصحي

الوحدة 2. قسم الطب والمساعدة في الجهاز الصحي

- التفريق بين الإدارة الطبية الكلاسيكية وإدارة الرعاية
- تعميق نظم المعلومات لإدارة الوثائق
- فهم أخلاقيات علم الأحياء وإضفاء الطابع الإنساني على الممارسة الطبية

الوحدة 3. إدارة الخدمات الخاصة والاستشفاء

- فهم عمليات خدمة الطوارئ لإجراء التخطيط الصحيح والتحكم في الخدمة
- تحليل وحدة العناية المركزة كهيكل مادي مع الموظفين من قسم الموارد البشرية
- تحليل نماذج أخرى من الوحدات أو الخدمات الخاصة مثل وحدات غسيل الكلى أو الدورة الدموية أو وحدات السكتة الدماغية أو وحدات الأُم

الوحدة 4. إدارة الخدمات المركزية

- تطبيق مناهج الاعتماد الصحي في مختلف أنواع المؤسسات والمراكز الصحية
- تطوير القدرات المنهجية والأدوات لاستخدام أنظمة المعلومات الصحية المختلفة بشكل مناسب في قرارات التوجيه والإدارة للوحدات السريرية تفسير وتطبيق الأدوات الأكثر ملاءمة في كل سياق للتقييم السريري واتخاذ القرار
- تفسير وتطبيق الأدوات الأكثر ملاءمة في كل سياق للتقييم السريري واتخاذ القرار
- تصميم وتنفيذ عمليات التحسين والابتكار والتحول في الوحدات والخدمات والمراكز

الوحدة 5. إدارة الخدمات المستعرضة والأولية

- تحسين المعرفة حول الأساس المفاهيمي للرعاية الأولية (AP) ودورها في نظام الصحة الوطني (SNS)
- مراجعة التشريعات الصحية المتعلقة بالرعاية الصحية الأولية
- فهم الهياكل الصحية للرعاية الأولية
- فهم خصائص فريق الرعاية الأولية (EAP)
- التعرف على مجموعة خدمات الرعاية الأولية
- الإشارة إلى أهمية التخطيط الصحي

الوحدة 6. إدارة خدمات العيادات الخارجية

- التعرف على خدمات الرعاية المتنقلة وأجسامهم المعنية ودائرة رعاية المرضى التي يتبعونها
- تعلم كيفية حساب وإدارة الموارد البشرية والمادية
- اكتساب التقنيات واختيار المريض للرعاية التلطيفية في المنزل
- فهم الحمل الزائد الذي يتعرض له مقدم الرعاية الرئيسي

الهيكل والمحتوى

تم تصميم هيكل الخطة الدراسية من قبل فريق من المهنيين الذين هم على دراية بأثار التخصص الطبي في الإدارة السريرية مدركين لأهمية التدريب اليوم وملتزمون بجودة التدريس من خلال التقنيات التعليمية الجديدة.



تحتوي شهادة الخبرة الجامعية في الإدارة الطبية وتوجيه الوحدات السريرية على البرنامج
العلمي الأكثر اكتمالا وحدائة في السوق"



الوحدة 1. تخطيط ومراقبة مؤسسات الرعاية الصحية

- 1.1 الجهات الفاعلة في النظام الصحي الوطني
 - 1.1.1 استدامة النظام الصحي الوطني
 - 2.1.1 الجهات الفاعلة في النظام الصحي
 - 3.1.1 دافع الضرائب
 - 4.1.1 المريض
 - 5.1.1 المهني
 - 6.1.1 وكالة الشراء
 - 7.1.1 المشتري
 - 8.1.1 المؤسسة المنتجة
 - 9.1.1 الصراعات والمصالح

الوحدة 2. قسم الطب والمساعدة في الجهاز الصحي

- 1.2 الإدارة الطبية الكلاسيكية مقابل إدارة الرعاية
 - 1.1.2 الإدارة الطبية الكلاسيكية
 - 2.1.2 عنوان الرعاية الطبية
- 2.2 نظم المعلومات للإدارة والسجلات الطبية الإلكترونية
 - 1.2.2 نظم المعلومات للإدارة والسجلات الطبية الإلكترونية
 - 2.2.2 السجل الطبي الإلكتروني
 - 3.2.2 أنظمة الوصفات الطبية المساعدة
 - 4.2.2 قاعدة بيانات إدارة التكوين والتصنيف الدولي للأمراض
 - 5.2.2 نظم معلومات أخرى مفيدة في الإدارة الصحية
- 3.2 استمرارية الرعاية: تكامل الرعاية الأولية - المستشفى - الصحة الاجتماعية
 - 1.3.2 الحاجة إلى تكامل الرعاية الصحية
 - 2.3.2 منظمات رعاية صحية متكاملة. القواعد الأولية
 - 3.3.2 تشغيل الاتصالات المفتوحة بين الأنظمة
- 4.2 أخلاقيات علم الأحياء وإضفاء الطابع الإنساني على الممارسة الطبية
 - 1.4.2 الوضع الحالي لنزع الصفة الإنسانية في الرعاية الصحية
 - 2.4.2 إدارة الجودة
 - 3.4.2 إضفاء الطابع الإنساني على إدارة الجودة
 - 4.4.2 برامج لإضفاء الطابع الإنساني

- 5.2 الإدارة الطبية والرعاية: العلاقات
 - 1.5.2 دور القيادة
 - 2.5.2 المشاركة الفعالة للإدارة
 - 3.5.2 أهداف الإدارة
 - 4.5.2 تنظيم العلاقة بين الإدارة الطبية والإدارة
 - 5.5.2 أنظمة الإدارة المهنية
- 6.2 الصحة العامة وتعزيز الصحة والوقاية من الأمراض لعناوين الرعاية والمستشفيات والمناطق الصحية
 - 1.6.2 ما هي الصحة العامة
 - 2.6.2 تعزيز الصحة
 - 3.6.2 الوقاية من المرض
 - 4.6.2 الصحة الأجنبية أو الصحة الدولية
 - 5.6.2 تحديات الصحة العامة
- 7.2 تحويل النموذج الصحي. الهدف الثلاثي
 - 1.7.2 استراتيجية استمرارية الرعاية
 - 2.7.2 الاستراتيجية الاجتماعية والصحية
 - 3.7.2 الكفاءة والصحة وتجربة المريض

الوحدة 3. إدارة الخدمات الخاصة والاستشفاء

- 1.3 إدارة خدمات العيادات الطوارئ
 - 1.1.3 عمليات خدمة الطوارئ
 - 2.1.3 تخطيط الخدمة والتحكم فيها
 - 3.1.3 الموارد البشرية
 - 4.1.3 التدريس في حالات الطوارئ
- 2.3 إدارة وحدة العناية المركزة
 - 1.2.3 تعريف العناية المركزة
 - 2.2.3 وحدة العناية المركزة. الهيكل الفيزيائي
 - 3.2.3 الموارد البشرية الوقفية
 - 4.2.3 الموارد المادية: التكنولوجيا والمعدات. المتابعة
 - 5.2.3 موديلات العناية المركزة بدون جدران وابتكار
 - 6.2.3 نموذج الزراعة الاسباني. التعاون مع الشبكة الضوئية
 - 7.2.3 إدارة سلامة وحدة العناية المركزة. المشاريع الصفرية، مؤشرات الجودة. نقل المعلومات
 - 8.2.3 الأنسنة في وحدة العناية المركزة

3.3	إدارة المنطقة الجراحية	1.3.3	منطقة الجراحة، الهيكل المادي، التنظيم و الدوائر
2.3.3	تنسيق غرف العمليات، مؤشرات الأداء الجراحي العملية، البرمجة الجراحية، تحسين الأداء	3.3.3	حساب الموارد البشرية في منطقة الجراحة
4.3.3	حساب الموارد المادية: تحجيم قاعدة المعرفة وتشغيلها	5.3.3	إدارة السلامة في منطقة الجراحة، قائمة المراجعة الجراحية، غسل اليدين الجراحي
6.3.3	التطهير والتعقيم في غرف العمليات، المراقبة البيئية لغرفة العمليات	4.3	إدارة وحدات الاستشفاء
1.4.3	ما هي وحدات الاستشفاء	2.4.3	متطلبات وحدات الاستشفاء
3.4.3	أهمية القيادة في وحدات الاستشفاء	4.4.3	الموارد البشرية والتعليم المستمر والتعليم والبحث
5.4.3	المرضى والمرافقون	6.4.3	العمليات: إستراتيجية وتشغيلية وهيكلية
7.4.3	مؤشرات وحدات الاستشفاء	8.4.3	دور الرعاية الأولية وأجهزة المساعدة الأخرى
9.4.3	الإدارة بالأهداف والتحسين	5.3	وحدات أخرى وخدمات خاصة
1.5.3	بدائل الاستشفاء التقليدي: المستشفى النهاري (HdD)	2.5.3	بدائل الاستشفاء التقليدي: منشورات المستشفى النهاري (HdD) المتكاملة في وحدات أخرى
3.5.3	بدائل الاستشفاء التقليدي: الاستشفاء في المنزل (HAD)	4.5.3	بدائل الاستشفاء التقليدي: وحدات الإقامة القصيرة
الوحدة 4. إدارة الخدمات المركزية			
1.4	خدمات القبول والتوثيق السريري	1.1.4	خدمة القبول والتوثيق السريري
2.1.4	إدارة السرير الطبي	3.1.4	ارشيف السجلات الطبية
4.1.4	الرقمنة والفهرسة	5.1.4	تعريف البيانات الوصفية
2.4	إدارة خدمات العيادات الخارجية	1.2.4	تعريف خدمة الأشعة
2.2.4	هيكل وتنظيم خدمة الأشعة	3.2.4	نظام المعلومات الإشعاعية (RIS)
4.2.4	دائرة طلب الأشعة	5.2.4	حقوق المريض
6.2.4	علم الأشعة عن بعد	3.4	إدارة المختبر
1.3.4	مرحلة ما قبل التحليل	2.3.4	المرحلة التحليلية
3.3.4	مرحلة ما بعد التحليل	4.3.4	اختبار نقطة الرعاية (POCT)
5.3.4	مشروع مختبر مدريد السريري (MLC)	4.4	صيدلية المستشفى وإدارة الرعاية الأولية
1.4.4	تخطيط وتنظيم خدمة الصيدلية: الهيكل المادي، التنظيم و الدوائر	2.4.4	الموارد البشرية والمادية، مهارات ووظائف مختلفة
3.4.4	عملية إدارة المشتريات وإدارة العلاج الدوائي	4.4.4	أنظمة صرف المستشفيات: مخزون النبات وجرعة الوحدة وأنظمة مؤتمتة
5.4.4	منطقة تحضير العقاقير المعقمة: خطرة وغير خطرة	6.4.4	الرعاية الصيدلانية لمرضى العيادات الخارجية والمرضى المتنقلين
7.4.4	صيدلية الرعاية الأولية وتنسيق الرعاية في العلاج الدوائي	5.4	إدارة الضيافة والخدمات التكميلية والتطوع
1.5.4	التغذية في المستشفى	2.5.4	خدمة الملابس الداخلية
3.5.4	التطوع في المستشفى		

الوحدة 5. إدارة الخدمات المستعرضة والأولية

- 1.5. العناية الصحية الأولية
 - 1.1.5. قدرة دقة AP
 - 2.1.5. رعاية المجتمع: البرامج الصحية
 - 3.1.5. الرعاية العاجلة والرعاية المستمرة. نموذج PAC ونموذج خدمات الطوارئ الخاصة
- 2.5. إدارة المرضى المعقد-المزمن
 - 1.2.5. نماذج العناية المزمنة
 - 2.2.5. الوضع الحالي في اسبانيا
 - 3.2.5. من استراتيجية الرعاية المزمنة إلى إدارة المرضى المزمنين
 - 4.2.5. العناية المزمنة والصحة الاجتماعية
- 3.5. الخبرات في تمكين المريض: المريض النشط ومدرسة المريض
 - 1.3.5. تمكين المريض ومدخلات التمريض
 - 2.3.5. دعم الأقران
 - 3.3.5. دعم الرعاية الذاتية والرعاية الذاتية
 - 4.3.5. التثقيف الصحي وتعليم الإدارة الذاتية
 - 5.3.5. برامج الإدارة الذاتية. الخصائص
 - 6.3.5. برامج الإدارة الذاتية. خبرات عالمية

الوحدة 6. إدارة خدمات العيادات الخارجية

- 1.6. إدارة خدمات رعاية المرضى الخارجيين: المستشفيات النهارية والعيادات الخارجية
 - 1.1.6. تنظيم وتشغيل المستشفى النهاري
 - 2.1.6. إدارة مستشفى الأورام الدموية
 - 3.1.6. تنظيم وإدارة الاستشارات الخارجية
- 2.6. إدارة الخدمات خارج المستشفى
 - 1.2.6. التطور التاريخي
 - 2.2.6. مراكز تنسيق الطوارئ
 - 3.2.6. الموارد البشرية والكفاءات. الفريق المعني
 - 4.2.6. التنسيق مع باقي أجهزة شبكة الرعاية الصحية
 - 5.2.6. مؤشرات الجودة الطارئة والطارئة
 - 6.2.6. خطة الكوارث. إدارة كارثة

- 3.6. الرعاية المنزلية: النماذج
 - 1.3.6. أنواع ومفاهيم الاستشفاء المنزلي
 - 2.3.6. معايير اختيار المريض
 - 3.3.6. حساب وإدارة الموارد البشرية والمادية
 - 4.3.6. الرعاية التلطيفية في المنزل. التقنيات واختيار المريض
 - 5.3.6. إدارة مرافقة العائلة والمرافقة في العزاء
 - 6.3.6. إدارة عبء مقدم الرعاية الأساسي. العرج العائلي
- 4.6. الصحة النفسية والسلوكيات المسببة للإدمان والعمل الاجتماعي
 - 1.4.6. مقدمة في الصحة النفسية
 - 2.4.6. الرعاية الشاملة
 - 3.4.6. التقنيات والإجراءات التشخيصية والعلاجية الشائعة لجميع الأجهزة
 - 4.4.6. الاستدامة واستمرارية الرعاية في المجال الصحي
 - 5.4.6. الخدمة الاجتماعية

تجربة تخصص فريدة ومهمة وحاسمة لتعزيز تطور المهني



هيكل الإدارة وأعضاء هيئة تدريس الدورة التدريبية

تلتزم TECH باستمرار بالتميز الأكاديمي. لهذا السبب، يضم كل برنامج من برامجها فرق تدريس مرموقة للغاية. يتمتع هؤلاء الخبراء بخبرة واسعة في مجالاتهم المهنية، وفي الوقت نفسه، حققوا نتائج مهمة من خلال أبحاثهم التجريبية وعملهم الميداني. علاوة على ذلك، يلعب هؤلاء المتخصصون دوراً رائداً ضمن الشهادة الجامعية، ويتحملون مسؤولية اختيار المحتوى الأحدث والأكثر ابتكاراً لإدراجه في المناهج الدراسية. في الوقت نفسه، يشاركون في تطوير العديد من موارد الوسائط المتعددة ذات الدقة التربوية العالية.

"سيكون فريق تعليمي متكامل للغاية، مكون من خبراء ذوي خبرة واسعة، تحت تصرفكم في برنامج **TECH** هذا"



المدير الدولي المُستضاف



Pauline Maisani محترفة بارزة في مجال الإدارة السريرية والإدارة الطبية. كمتخصصة في تحسين الجودة والسلامة في خدمات الرعاية الصحية، ركزت مسيرتها المهنية على تنفيذ المشاريع الاستراتيجية والتخطيط الصحي. كما أن من بين اهتماماتها إدارة المالية للمؤسسات الصحية وتخطيط وتطوير استراتيجيات التحسين المستمر في الصحة.

على مدار مسيرتها المهنية، شغلت مناصب ذات أهمية كبيرة في مؤسسات بفرنسا وكندا. في الواقع، كانت نائبة المدير العام في مستشفى Pitié-Salpêtrière، حيث قادت مبادرات رئيسية لتحسين الرعاية الصحية وإدارة الموارد. كما شغلت منصب مديرة التخطيط الاستراتيجي في المركز الاستشفائي الجامعي في مونتريل، حيث أشرفت على تنفيذ مشاريع كبيرة وتحسين الخدمات الاستشفائية. وبالمثل، قدمت خدمة كبيرة إلى الإدارة العامة للمستشفيات الجامعية في باريس، حيث عملت كرئيسة قسم الجودة وسلامة الرعاية الطبية في مقرها، وكذلك كنائبة مديرة للشؤون المالية والشؤون الطبية.

على الصعيد الدولي، تم الاعتراف بقدرتها القيادية ومهارتها في إدارة المشاريع المعقدة في القطاع الاستشفائي. في هذا السياق، عملها في دول مختلفة وتعاونها مع فرق متعددة التخصصات منحها سمعة كخبيرة في إدارة الرعاية الصحية. علاوة على ذلك، ساهمت Pauline Maisani في العديد من المنشورات والدراسات حول إدارة المستشفيات والتخطيط الاستراتيجي في أنظمة الصحة. نهجها الابتكاري والتزامها بالتميز أكسبها احترام زملائها والاعتراف داخل قطاع الصحة.

Maisani, Pauline

- ♦ نائبة المدير العام في مستشفى Pitié-Salpêtrière، باريس، فرنسا
- ♦ مديرة في المستشفيات الجامعية Beaujon و Bichat Claude Bernard
- ♦ نائبة المدير العام في مجموعة مستشفيات باريس Nord Val de Seine
- ♦ رئيسة قسم الجودة وسلامة الرعاية الطبية في مقر الإدارة العامة للمستشفيات في باريس
- ♦ مديرة التخطيط الاستراتيجي في المركز الاستشفائي الجامعي في مونتريال، كندا
- ♦ نائبة مديرة الشؤون المالية والشؤون الطبية في مقر الإدارة العامة للمستشفيات في باريس
- ♦ نائبة مديرة وحدة التحليل الاستراتيجي في المستشفى الجامعي في Lille
- ♦ حاصلة على شهادة في إدارة المستشفيات وإدارة المنشآت الصحية من مدرسة الدراسات العليا في الصحة العامة (EHESP)
- ♦ حاصلة على ماجستير في الشؤون والسياسات الأوروبية من جامعة Sussex
- ♦ حاصلة على بكالوريوس في العلوم السياسية والحكم من معهد العلوم السياسية (Sciences Po)

بفضل **TECH**، يمكنك التعلم من أفضل المحترفين في العالم"



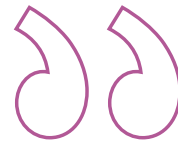
المنهجية

يقدم هذا البرنامج التدريبي طريقة مختلفة للتعليم. فقد تم تطوير منهجيتنا من خلال أسلوب التعليم المرتكز على التكرار: *Relearning* أو ما يعرف بمنهجية إعادة التعلم.

يتم استخدام نظام التدريس هذا، على سبيل المثال، في أكثر كليات الطب شهرة في العالم، وقد تم اعتباره أحد أكثر المناهج فعالية في المنشورات ذات الصلة مثل مجلة نيو إنجلند الطبية (*New England Journal of Medicine*).



اكتشف منهجية *Relearning* (منهجية إعادة التعلم)، وهي نظام يتخلى عن التعلم الخطي التقليدي ليأخذك عبر أنظمة التدريس التعليم المرتكزة على التكرار: إنها طريقة تعلم أثبتت فعاليتها بشكل كبير، لا سيما في المواد الدراسية التي تتطلب الحفظ"



في جامعة TECH نستخدم منهج دراسة الحالة

أمام حالة معينة، ما الذي يجب أن يفعله المهني؟ خلال البرنامج، سيواجه الطلاب العديد من الحالات السريرية المحاكية بناءً على مرضى حقيقيين وسيتعين عليهم فيها التحقيق ووضع الفرضيات وأخيراً حل الموقف. هناك أدلة علمية وفيرة على فعالية المنهج. حيث يتعلم المتخصصون بشكل أفضل وأسرع وأكثر استدامة مع مرور الوقت.



مع جامعة TECH يمكنك تجربة طريقة تعلم تهز أسس الجامعات التقليدية في جميع أنحاء العالم.

وفقاً للدكتور Gervas، فإن الحالة السريرية هي العرض المشروح لمريض، أو مجموعة من المرضى، والتي تصبح «حالة»، أي مثالاً أو نموذجاً يوضح بعض العناصر السريرية المميزة، إما بسبب قوتها التعليمية، أو بسبب تفردتها أو ندرتها. لذا فمن الضروري أن تستند الحالة إلى الحياة المهنية الحالية، في محاولة لإعادة إنشاء عوامل التكيف الحقيقية في الممارسة المهنية للطبيب.



هل تعلم أن هذا المنهج تم تطويره عام 1912 في جامعة هارفارد للطلاب دراسي القانون؟ وكان يتمثل منهج دراسة الحالة في تقديم مواقف حقيقية معقدة لهم لكي يقوموا باتخاذ القرارات وتبرير كيفية حلها. وفي عام 1924 تم تأسيسها كمنهج تدريس قياسي في جامعة هارفارد”

تُبر فعالية المنهج بأربعة إنجازات أساسية:

1. الطلاب الذين يتبعون هذا المنهج لا يحققون فقط استيعاب المفاهيم، ولكن أيضاً تنمية قدراتهم العقلية من خلال التمارين التي تقيم المواقف الحقيقية وتقوم بتطبيق المعرفة المكتسبة.

2. يركز منهج التعلم بقوة على المهارات العملية التي تسمح للطلاب بالاندماج بشكل أفضل في العالم الحقيقي.

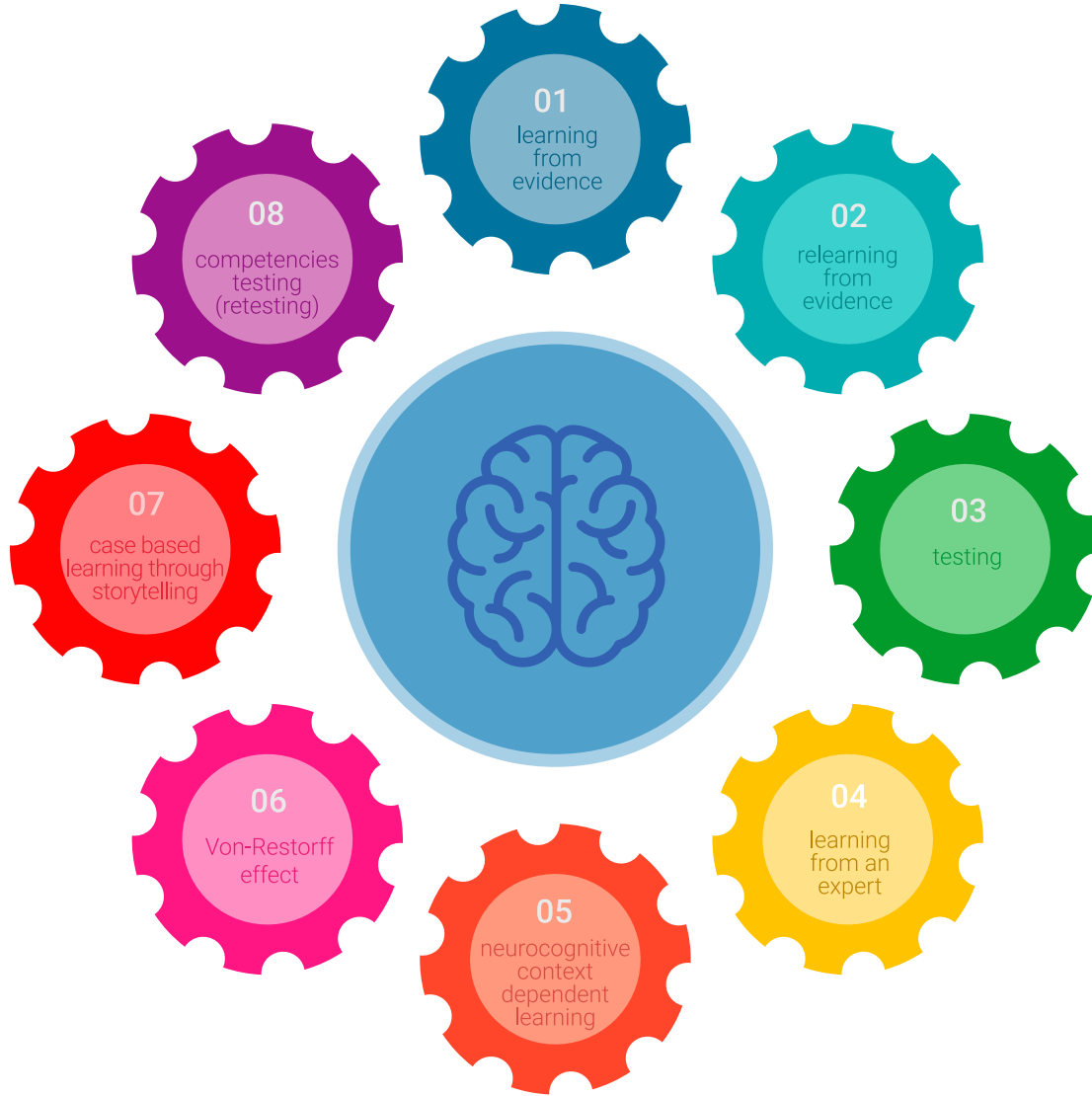
3. يتم تحقيق استيعاب أبسط وأكثر كفاءة للأفكار والمفاهيم، وذلك بفضل منهج المواقف التي نشأت من الواقع.

4. يصبح الشعور بكفاءة الجهد المستثمر حافظاً مهماً للغاية للطلاب، مما يترجم إلى اهتمام أكبر بالتعلم وزيادة في الوقت المخصص للعمل في المحاضرة الجامعية.

منهجية إعادة التعلم (Relearning)

تجمع جامعة TECH بين منهج دراسة الحالة ونظام التعلم عن بعد، 100% عبر الانترنت والقائم على التكرار، حيث تجمع بين 8 عناصر مختلفة في كل درس.

نحن نعزز منهج دراسة الحالة بأفضل منهجية تدريس 100% عبر الانترنت في الوقت الحالي وهي: منهجية إعادة التعلم والمعروفة بـ *Relearning*.



سوف يتعلم المتخصص من خلال الحالات الحقيقية وحل المواقف المعقدة في بيئات التعلم المحاكاة. تم تطوير هذه التدريبات باستخدام أحدث البرامج التي تسهل التعلم الغامر.

في طليعة المناهج التربوية في العالم، تمكنت منهجية إعادة التعلم من تحسين مستويات الرضا العام للمهنيين، الذين أكملوا دراساتهم، فيما يتعلق بمؤشرات الجودة لأفضل جامعة عبر الإنترنت في البلدان الناطقة بالإسبانية (جامعة كولومبيا).

من خلال هذه المنهجية، قمنا بتدريب أكثر من 250000 طبيب بنجاح غير مسبوق، في جميع التخصصات السريرية بغض النظر عن العبء الجراحي. تم تطوير منهجيتنا التربوية في بيئة شديدة المتطلبات، مع طلاب جامعيين يتمتعون بمظهر اجتماعي واقتصادي مرتفع ومتوسط عمر يبلغ 43.5 عاماً.

ستتيح لك منهجية إعادة التعلم والمعروفة بـ *Relearning*، التعلم بجهد أقل ومزيد من الأداء، وإشراكك بشكل أكبر في تخصصك، وتنمية الروح النقدية لديك، وكذلك قدرتك على الدفاع عن الحجج والآراء المتباينة: إنها معادلة واضحة للنجاح.

في برنامجنا، التعلم ليس عملية خطية، ولكنه يحدث في شكل لولبي (تتعلم ثم تطرح ماتعلمناه جانباً فنسأه ثم نعيد تعلمه). لذلك، نقوم بدمج كل عنصر من هذه العناصر بشكل مركزي.

النتيجة الإجمالية التي حصل عليها نظام التعلم في TECH هي 8.01، وفقاً لأعلى المعايير الدولية.



يقدم هذا البرنامج أفضل المواد التعليمية المُعدَّة بعناية للمهنيين:

المواد الدراسية



يتم إنشاء جميع محتويات التدريس من قبل المتخصصين الذين سيقومون بتدريس البرنامج الجامعي، وتحديداً من أجله، بحيث يكون التطوير التعليمي محدداً وملموحاً حقاً.

ثم يتم تطبيق هذه المحتويات على التنسيق السمعي البصري الذي سيخلق منهج جامعة TECH في العمل عبر الإنترنت. كل هذا بأحدث التقنيات التي تقدم أجزاء عالية الجودة في كل مادة من المواد التي يتم توفيرها للطلاب.

أحدث التقنيات الجراحية والإجراءات المعروضة في الفيديوهات



تقدم TECH للطلاب أحدث التقنيات وأحدث التطورات التعليمية والتقنيات الرائدة الطبية في الوقت الراهن. كل هذا، بصيغة المتحدث، بأقصى درجات الصرامة، موضحاً ومفصلاً للمساهمة في استيعاب وفهم الطالب. وأفضل ما في الأمر أنه يمكن مشاهدتها عدة مرات كما تريد.

ملخصات تفاعلية



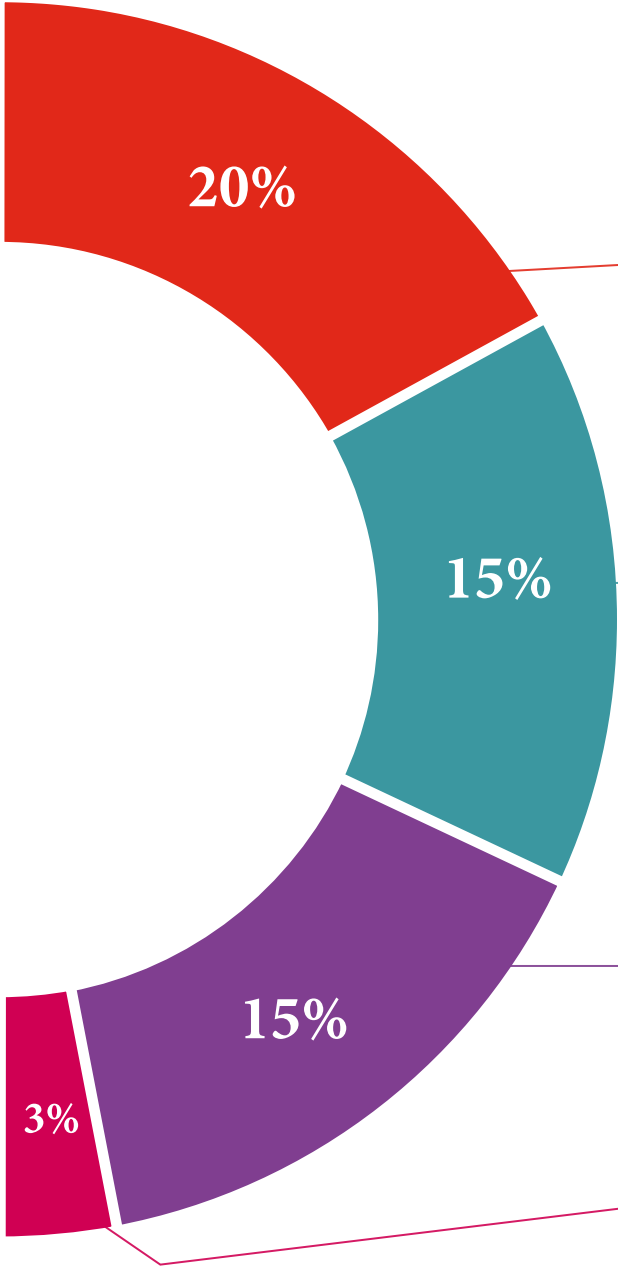
يقدم فريق جامعة TECH المحتويات بطريقة جذابة وديناميكية في أقراص الوسائط المتعددة التي تشمل الملفات الصوتية والفيديوهات والصور والرسوم البيانية والخرائط المفاهيمية من أجل تعزيز المعرفة.

اعترفت شركة مايكروسوفت بهذا النظام التعليمي الفريد لتقديم محتوى الوسائط المتعددة على أنه "قصة نجاح أوروبية".

قراءات تكميلية



المقالات الحديثة، ووثائق اعتمدت بتوافق الآراء، والأدلة الدولية..من بين آخرين. في مكتبة جامعة TECH الافتراضية، سيتمكن الطالب من الوصول إلى كل ما يحتاجه لإكمال تدريبه.





تحليل الحالات التي تم إعدادها من قبل الخبراء وإرشاد منهم

يجب أن يكون التعلم الفعال بالضرورة سياقياً. لذلك، تقدم TECH تطوير حالات واقعية يقوم فيها الخبير بإرشاد الطالب من خلال تنمية الانتباه وحل المواقف المختلفة: طريقة واضحة ومباشرة لتحقيق أعلى درجة من الفهم



الاختبار وإعادة الاختبار

يتم بشكل دوري تقييم وإعادة تقييم معرفة الطالب في جميع مراحل البرنامج، من خلال الأنشطة والتدريبات التقييمية وذاتية التقييم: حتى يتمكن من التحقق من كيفية تحقيق أهدافه



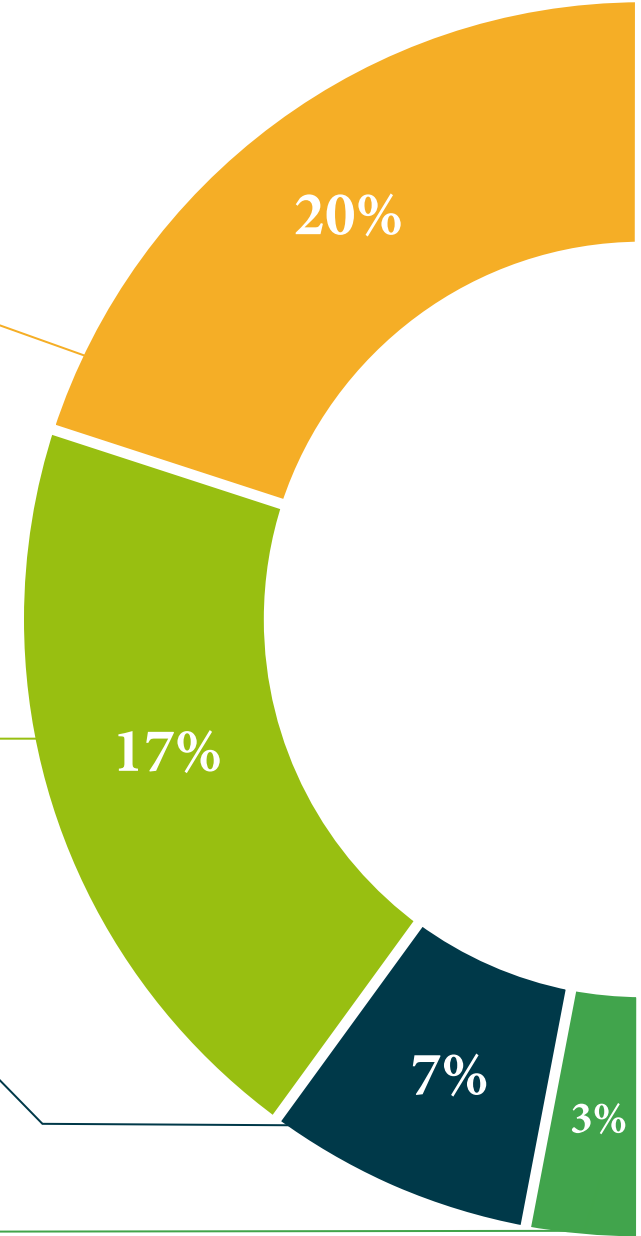
المحاضرات الرئيسية

هناك أدلة علمية على فائدة المراقبة بواسطة الخبراء كطرف ثالث في عملية التعلم. إن مفهوم ما يسمى *Learning from an Expert* أو التعلم من خبير يقوي المعرفة والذاكرة، ويولد الثقة في القرارات الصعبة في المستقبل



إرشادات توجيهية سريعة للعمل

تقدم جامعة TECH المحتويات الأكثر صلة بالمحاضرة الجامعية في شكل أوراق عمل أو إرشادات توجيهية سريعة للعمل. إنها طريقة موجزة وعملية وفعالة لمساعدة الطلاب على التقدم في تعلمهم



المؤهل العلمي

تضمن شهادة الخبرة الجامعية في أحدث التطورات في اضطرابات النمو والتعلم والاضطرابات النفسية والعصبية في الأطفال، بالإضافة إلى التدريب الأكثر صرامة وتحديثًا، الحصول على شهادة اجتياز الماجستير الخاص صادرة عن TECH الجامعة التكنولوجية.



اجتاز هذا البرنامج بنجاح وأحصل على شهادتك الجامعية دون الحاجة إلى
السفر أو القيام بأية إجراءات مرهقة“



هذه شهادة الخبرة الجامعية في الإدارة الطبية وتوجيه الوحدات السريرية على البرنامج العلمي الأكثر اكتمالا وحدثا في السوق.

بعد اجتياز التقييم، سيحصل الطالب عن طريق البريد العادي* مصحوب بعلم وصول مؤهل شهادة الخبرة الجامعية الصادر عن TECH الجامعة التكنولوجية

إن المؤهل الصادر عن TECH الجامعة التكنولوجية سوف يشير إلى التقدير الذي تم الحصول عليه في برنامج المحاضرة الجامعية وسوف يفي بالمتطلبات التي عادة ما تُطلب من قبل مكاتب التوظيف ومسابقات التعيين ولجان التقييم الوظيفي والمهني.

المؤهل العلمي: شهادة الخبرة الجامعية في الإدارة الطبية وتوجيه الوحدات السريرية

اطريقة: عبر الإنترنت

مدة: 6 أشهر



المستقبل

الصحة

الثقة

الأشخاص

التعليم

المعلومات

الأوصياء الأكاديميون

الضمان

الاعتماد الأكاديمي

التدريس

المؤسسات

المجتمع

التقنية

الالتزام

التعلم

الجامعة
التكنولوجية
tech

الرعاية الشخصية

الحاضر

الجودة

الابتكار

المعرفة

شهادة الخبرة الجامعية

الإدارة الطبية وتوجيه الوحدات السريرية

« طريقة التدريس: أونلاين

« مدة الدراسة: 6 أشهر

« المؤهل الجامعي من: TECH الجامعة التكنولوجية

« مواعيد الدراسة: وفقاً لوتيرتك الخاصة

« الامتحانات: أونلاين

التدريب الافتراضي

المؤسسات

الفصول الافتراضية

اللغات

شهادة الخبرة الجامعية الإدارة الطبية وتوجيه الوحدات السريرية

