

Mestrado Próprio
Semipresencial
Psico-Oncologia





Mestrado Próprio Semipresencial Psico-Oncologia

Modalidade: **Semipresencial (Online + Estágio Clínico)**

Duração: **12 meses**

Certificado: **TECH Universidade Tecnológica**

Horas letivas: **1.620h**

Acesso ao site: www.techtute.com/br/medicina/mestrado-proprio-semipresencial/mestrado-proprio-semipresencial-psico-oncologia

Índice

01

Apresentação

pág. 4

02

Por que fazer este Mestrado
Próprio Semipresencial?

pág. 8

03

Objetivos

pág. 12

04

Competências

pág. 18

05

Direção do curso

pág. 22

06

Conteúdo programático

pág. 26

07

Estágio Clínico

pág. 34

08

Onde posso realizar o
Estágio Clínico?

pág. 40

09

Metodologia

pág. 44

10

Certificado

pág. 52

01

Apresentação

A Psico-oncologia tornou-se uma especialidade interdisciplinar e de vanguarda na área da saúde, onde avanços terapêuticos e melhorias nos protocolos de atendimento estão sendo feitos continuamente. Manter-se atualizado sobre todos esses aspectos não é fácil para os médicos. Por esse motivo, a TECH reuniu nesta capacitação o conteúdo mais inovador dessa modalidade acadêmica pioneira em seu gênero. Assim, o especialista terá a oportunidade de estudar online e de forma interativa todo o conteúdo teórico incluído em uma primeira fase de estudos. Em seguida, em outro período educacional, o aluno fará um estágio de alto nível em instituições de saúde de prestígio, onde ganhará experiência por 3 semanas com os melhores especialistas.





“

Não perca a oportunidade de se tornar um psico-oncologista talentoso e atualizado com base nos novos critérios deste Mestrado Próprio Semipresencial”

As especialidades médicas, inclusive a Psico-oncologia, têm passado por uma evolução contínua nos últimos anos. Especificamente, esse ramo da saúde inovou no desenvolvimento de protocolos de atendimento inovadores, como o desenvolvimento de terapias coletivas, metodologias de apoio cognitivo e comportamental, entre muitas outras estratégias. Esse dinamismo científico faz com que essa especialidade médica seja uma das mais inovadoras dos últimos tempos.

Por esse motivo, a TECH desenvolveu uma capacitação que combina, com excelência, as matérias teóricas e as habilidades práticas que são essenciais para esse setor acadêmico. Esse modelo de aprendizado consiste em duas fases fundamentais. A primeira aborda, em uma plataforma de estudo interativa e 100% online, os conteúdos mais recentes dessa área. Para o estudo de todos os aspectos, o especialista utilizará métodos educacionais inovadores, como o *Relearning* e contará com o apoio de materiais de grande valor didático, como vídeos, infográficos e resumos interativos. Durante 1.500 horas, não é preciso se preocupar com horários ou cronogramas de avaliação pré-estabelecidos.

Além disso, o programa inclui um estágio intensivo de 3 semanas em um centro médico de renome internacional. Nesse ambiente prático, o profissional aprenderá em primeira mão a dinâmica de trabalho de um especialista em Psico-oncologia, prestando atendimento direto a pacientes reais, analisando dados técnicos sobre sua evolução e discutindo tratamentos inovadores com profissionais com vasta experiência. Uma oportunidade magnífica de incorporar as mais recentes inovações desse campo acadêmico à prática diária de trabalho, com uma perspectiva teórica e clínica.

Este **Mestrado Próprio Semipresencial em Psico-Oncologia** conta com o conteúdo científico mais completo e atualizado do mercado. Suas principais características são:

- Desenvolvimento de mais de 100 casos clínicos apresentados por profissionais de Psico-Oncologia, especialistas no tratamento de pacientes com estados agravados de doenças tumorais
- Seu conteúdo gráfico, esquemático e extremamente prático, projetado para fornecer informações científicas e assistenciais sobre as disciplinas médicas essenciais para a prática profissional
- Planos integrais de ação sistematizada perante as principais patologias psico-oncológicas
- Apresentação de oficinas práticas sobre técnicas diagnósticas e terapêuticas
- Sistema de aprendizado interativo baseado em algoritmo para tomada de decisões em cenários clínicos
- Guias de prática clínica sobre a abordagem das diferentes patologias
- Tudo isto complementado por aulas teóricas, perguntas à especialistas, fóruns de discussão sobre temas controversos e trabalhos de reflexão individual
- Acesso a todo o conteúdo desde qualquer aparelho fixo ou portátil com conexão à internet
- Além disso, você poderá realizar um estágio clínico em um dos melhores centros hospitalares da área



Você terá acesso a inúmeros conteúdos teóricos, atualizados de acordo com as tendências internacionais, ao longo deste inovador Mestrado Próprio Semipresencial"

“

Graças à TECH, você terá 3 semanas de capacitação direta em um dos melhores centros clínicos, o que lhe proporcionará uma imersão completa na realidade da intervenção psico-oncológica"

Nesta proposta de Mestrado Próprio, de natureza profissionalizante e modalidade de aprendizagem semipresencial, o programa destina-se à atualização de profissionais de Psico-Oncologia que exigem um alto nível de capacitação. O conteúdo é baseado nas mais recentes evidências científicas e orientado de forma didática para integrar o conhecimento teórico à prática médica, com elementos teórico-práticos que facilitarão a atualização do conhecimento e possibilitarão a tomada de decisões no atendimento ao paciente.

Graças ao seu conteúdo multimídia desenvolvido com a mais recente tecnologia educacional, eles permitirão que o profissional médico obtenha um aprendizado situado e contextual, ou seja, um ambiente simulado que proporcionará um aprendizado imersivo programado para capacitar em situações reais. Este programa se fundamenta na Aprendizagem Baseada em Problemas, onde o aluno deverá resolver as diferentes situações da prática profissional que surgirem ao longo do programa.

Para isso, o aluno contará com a ajuda de um inovador sistema de vídeo interativo realizado por renomados especialistas.

Todo o conteúdo deste Mestrado Próprio Semipresencial será disponibilizado online, sem restrições de tempo ou avaliação contínua, em uma plataforma de estudo inovadora fornecida pela TECH.

Matricule-se nesta capacitação e atualize suas habilidades em Psico-Oncologia por meio da capacitação prática e presencial mais intensiva do mercado educacional.



02

Por que fazer este Mestrado Próprio Semipresencial?

Este Mestrado Próprio Semipresencial é de vital importância para todos os especialistas que desejam atualizar seus conhecimentos no campo da Psico-Oncologia. Por meio desse programa inovador, desenvolvido pela TECH, os médicos dominarão as tendências de saúde mais conceituadas da atualidade e sua análise de um ponto de vista teórico. Além disso, a capacitação inclui um período de estágio prático e presencial, único em seu tipo no mercado educacional, que permite a rápida e flexível assimilação das ferramentas e recursos de trabalho mais modernos nesse campo profissional.



“

Por meio deste Mestrado Próprio Semipresencial, você explorará mais profundamente as atuais vantagens da terapia em grupo, defendidas por renomados especialistas, no tratamento de pacientes em recuperação de tumores malignos avançados”

1. Atualizar-se através da mais recente tecnologia disponível

As tecnologias médicas estão em constante evolução para combater o câncer de forma mais eficaz. Dessa forma, as ferramentas de trabalho da Psico-Oncologia também avançaram e novos protocolos foram implementados. O especialista terá acesso a todos eles ao longo desse completo Mestrado Próprio Semipresencial.

2. Aprofundar-se através da experiência dos melhores especialistas

Durante toda a capacitação, os profissionais contarão com uma equipe de excelentes professores que lhes fornecerão orientação personalizada em todos os momentos. Esses professores selecionaram o conteúdo do programa de estudos com base em sua experiência prática diária, proporcionando assim ao aluno uma análise aprofundada dos problemas mais comuns no trabalho cotidiano.

3. Ter acesso a ambientes clínicos de ponta

Na segunda etapa desse programa, a TECH contemplou as necessidades dos médicos em termos de manejo das ferramentas e dos protocolos mais complexos no campo da Psico-Oncologia. Por esse motivo, a empresa organizou um estágio prático no local, no qual os especialistas trabalharão ao lado dos principais especialistas nesse campo profissional e em instalações hospitalares de nível internacional.





4. Combinar a melhor teoria com a prática mais avançada

No nível acadêmico, poucos programas de estudo conseguem unificar o campo teórico com a atividade prática com maior excelência do que a TECH. Por meio de seu modelo de Mestrado Próprio Semipresencial, os médicos alcançam um domínio completo das tendências e técnicas incorporadas em seu conteúdo educacional. Além disso, os alunos têm três semanas de atividade presencial em um centro de prestígio para aplicar o que aprenderam em intervenções na área de saúde.

5. Ampliar as fronteiras do conhecimento

Essa capacitação visa a permitir que todos os especialistas ampliem seus horizontes profissionais a partir de uma perspectiva internacional. Isso é possível graças à diversidade de contatos e parceiros disponíveis na TECH, a maior universidade digital do mundo. Dessa forma, os profissionais de saúde terão a oportunidade de interagir com especialistas de diferentes partes do mundo e se familiarizar com os padrões globais.

“

Você realizará uma imersão prática completa no centro de sua escolha”

03

Objetivos

A Psico-oncologia é uma área do campo médico com grande demanda, mas que requer atualização constante devido aos avanços contínuos que estão sendo feitos nesse campo. Com base nessa questão, a TECH desenvolveu este programa abrangente com o objetivo de fornecer aos alunos todas as informações necessárias para se manterem atualizados com as estratégias mais recentes e eficazes de diagnóstico, prevenção e tratamento. Ao mesmo tempo, eles terão a oportunidade de analisá-los de um ponto de vista prático e teórico, graças à modalidade educacional inovadora implementada para a ocasião.



“

Com esta capacitação, você conseguirá dominar os novos procedimentos de assistência para oferecer suporte psicológico a filhos, cônjuges e outros familiares diretos de pacientes com câncer”



Objetivo geral

- O objetivo geral desse Mestrado Próprio Semipresencial é fornecer uma gestão integral das aplicações da Psicologia no tratamento de pacientes com câncer e fornecer um estudo aprofundado dos novos critérios de ação para o médico responsável por essas tarefas. Dessa forma, será possível definir melhor a função do psico-oncologista em unidades especializadas no tratamento de tumores. Além disso, o programa examina as diferentes opções terapêuticas no tratamento de pacientes, suas famílias e o ambiente social.



Com esta capacitação, você conseguirá dominar os novos procedimentos de assistência para oferecer suporte psicológico a filhos, cônjuges e outros familiares diretos de pacientes com câncer”





Objetivos específicos

Módulo 1. Caracterização e campos de aplicação da Psico-Oncologia

- ♦ Fornecer os conhecimentos necessários na clínica de doenças oncológicas, epidemiologia, etiologia, fatores de risco, processos e testes diagnósticos
- ♦ Capacitar na elaboração e implementação de programas de promoção da saúde, prevenção do câncer e detecção precoce
- ♦ Desenvolver a habilidade de argumentar sobre a área de estudo e a profissão
- ♦ Identificar as necessidades sociais das pessoas com câncer e de seus familiares
- ♦ Analisar a influência do suporte social percebido no câncer

Módulo 2. Tratamentos psicológicos em câncer e terapias de terceira geração

- ♦ Determinar objetivos terapêuticos realistas em conjunto com o paciente e/ou família
- ♦ Capacitar em métodos de intervenção com pacientes de câncer, especialmente técnicas de tratamento com respaldo empírico
- ♦ Identificar sintomas somáticos e/ou distúrbios psicológicos percebidos pelo paciente como ameaças
- ♦ Detectar e aprimorar, na medida do possível, os recursos próprios do paciente

Módulo 3. Aspectos psicológicos mais relevantes de acordo com as diferentes localizações tumorais

- ♦ Identificar os sintomas somáticos e/ou distúrbios psicológicos percebidos pelo paciente como ameaças
- ♦ Compensar, eliminar ou atenuar os referidos sintomas, controle de sintomas
- ♦ Detectar e aprimorar, na medida do possível, os recursos próprios do paciente
- ♦ Facilitar a adaptação à doença durante o processo de tratamento biomédico (com foco na ansiedade, angústia, efeitos colaterais da quimioterapia, fobias a aparelhos de radioterapia, disfunções sexuais e também durante internações hospitalares)
- ♦ Incentive estilos de enfrentamento ativos
- ♦ Facilitar a adesão terapêutica aos tratamentos médicos

Módulo 4. Protocolos de intervenção emocional no final da vida

- ♦ Realizar ações preventivas de cuidado à família de acordo com as fases da doença
- ♦ Abordar conflitos que possam surgir devido a diferentes crenças e valores socioculturais entre a equipe de saúde e a família do paciente
- ♦ Reconhecer e responder ao desconforto espiritual e saber encaminhar o paciente para o profissional adequado
- ♦ Construir avaliações apropriadas da importância geral das crenças espirituais e práticas religiosas do paciente
- ♦ Gerenciar atitudes e respostas de pacientes, cuidadores e profissionais derivadas da relação paciente-profissional
- ♦ Saber intervir em situações familiares particularmente complexas
- ♦ Trabalhar em grupos cooperativos, trabalhar em equipes multiprofissionais

Módulo 5. Instrumentos de avaliação e medição

- ♦ Avaliar os problemas psicológicos complexos
- ♦ Aplicar procedimentos e ferramentas de avaliação para sintomas específicos
- ♦ Adquirir a capacitação e a prática para realizar a avaliação da qualidade de vida; planejar a avaliação e utilizar instrumentos específicos, realizar análise funcional, formulação de casos e relatórios
- ♦ Avaliar as ameaças, necessidades e recursos da família, bem como saber aplicar instrumentos de avaliação familiar
- ♦ Gerenciar instrumentos de avaliação abrangentes em cuidados paliativos e no final da vida

Módulo 6. Comunicação com o paciente oncológico

- ♦ Trabalhar a partir de uma psicologia centrada no paciente
- ♦ Lidar adequadamente com situações difíceis e gerenciar más notícias
- ♦ Prevenir e detectar problemas de comunicação (por exemplo, pacto de silêncio) e potencializar os recursos e estratégias dos membros da família
- ♦ Gerencie as dificuldades mais complexas de comunicação
- ♦ Refletir criticamente sobre suas próprias atitudes e habilidades de comunicação, identificando elementos para melhoria contínua durante o processo de cuidar

Módulo 7. Gestão do luto

- ♦ Prevenir, na medida do possível, o surgimento de um luto complicado antes do falecimento
- ♦ Continuar a prevenir através do apoio emocional, após a morte, o aparecimento luto complicado, fornecendo as ferramentas que ajudem a pessoa a se despedir de seu ente querido
- ♦ Liderar para a execução de tarefas do luto
- ♦ Desenvolver a capacidade de empatia, escuta e compaixão que nos permita sintonizar com a dor do paciente, sem envolvimento excessivo e, ao mesmo tempo, criar um vínculo terapêutico suficientemente forte diante das dificuldades que possam surgir no processo

Módulo 8. Outras intervenções psicológicas em áreas específicas relacionadas ao câncer

- ♦ Gerenciar em profundidade o protocolo combinado para o processo de cessação do tabagismo e prevenção de recaídas
- ♦ Desenvolver as habilidades e competências essenciais para selecionar, capacitar e supervisionar voluntários
- ♦ Detectar os fatores psicológicos associados à participação em programas de rastreamento (screening) e aconselhamento genético oncológico, além de promover a participação, aumentando a percepção de controle
- ♦ Analisar a utilidade e algumas das vantagens da terapia de grupo em relação ao tratamento individual
- ♦ Aprofundar-se em programas de preparação psicológica para diferentes tratamentos oncológicos médicos e os efeitos colaterais decorrentes deles
- ♦ Ser capaz de identificar e aliviar as sequelas que persistem em sobreviventes de câncer

Módulo 9. Pesquisa em câncer

- ♦ Planejar, elaborar e executar um projeto de pesquisa
- ♦ Formular hipóteses de pesquisa científica
- ♦ Analisar os resultados e registrar conclusões
- ♦ Adquirir habilidades em comunicação científica de pesquisas
- ♦ Estabelecer as limitações éticas de um projeto de pesquisa
- ♦ Ter a capacidade de aplicar evidências empíricas no atendimento ao paciente
- ♦ Conhecer as diretrizes de boas práticas clínicas e normas dos comitês éticos

Módulo 10. Aspectos éticos em Psico-Oncologia e psicologia dos cuidados paliativos

- ♦ Analisar profundamente os dilemas éticos sob uma perspectiva interdisciplinar
- ♦ Identificar problemas bioéticos na conduta dos profissionais, na prestação de cuidados ou na pesquisa biomédica
- ♦ Justificar decisões no âmbito biomédico com julgamentos bem fundamentados do ponto de vista ético
- ♦ Desenvolver habilidades expressivas e comunicativas sobre questões bioéticas para poder interagir no ambiente de um comitê de ética



Esse programa da TECH abrangente, presencial e inovador acrescentará às suas habilidades profissionais as técnicas mais precisas para o desenvolvimento de terapias via internet"

04

Competências

Após a conclusão desse Mestrado Próprio Semipresencial, o especialista estará pronto para praticar os protocolos mais modernos de Psico-Oncologia. Tudo isso é possível graças à ampla variedade de competências oferecidas por essa capacitação, na qual o aluno terá acesso às principais inovações práticas e teóricas dessa especialidade.



“

Este programa foi concebido para que, após concluir o estudo teórico de seus conteúdos, você possa realizar tudo isso de forma prática, em um estágio prático em um hospital, e assim consolidar seu domínio sobre eles”



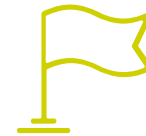
Competências gerais

- Realizar avaliação e diagnóstico para iniciar o tratamento em pacientes com câncer
- Conhecer a área de estudo e a profissão para uma melhor compreensão da doença
- Usar as tecnologias de informação e comunicação para se manter atualizado em relação aos novos avanços na doença
- Melhorar as habilidades de busca, processamento e análise de informações em diferentes fontes
- Tomar decisões sob estresse



Essa capacitação o deixará atualizado sobre como implementar um suporte psicológico de qualidade para as famílias de pacientes com câncer no final da vida"





Competências específicas

- ♦ Desenvolver habilidades empáticas dos alunos para lidar com pacientes terminais
- ♦ Identificar os pontos fortes do paciente para motivá-lo a continuar com o tratamento
- ♦ Ajudar a facilitar a adaptação do paciente à sua nova realidade, antes, durante e após o tratamento
- ♦ Desenvolver planos que ajudem as famílias e os pacientes a lidar com o luto
- ♦ Distinguir entre emoções e comportamentos desadaptativos para evitar que os pacientes se prejudiquem
- ♦ Manter o autocuidado para evitar o estresse no trabalho
- ♦ Desenvolver planos de enfrentamento diante da notícia de uma doença terminal
- ♦ Melhorar as habilidades de comunicação para ter conversas assertivas com a família do paciente
- ♦ Auxiliar os diferentes profissionais envolvidos no tratamento do paciente a se comunicarem com a família

05

Direção do curso

Para oferecer aos médicos um programa acadêmico abrangente, a TECH reuniu o melhor corpo docente possível. Esses professores integraram os tópicos mais inovadores no campo da Psico-Oncologia em vários módulos educacionais. Neles, são abordadas suas experiências mais valiosas, respaldadas por publicações científicas e estratégias clínicas de ponta. Com orientação personalizada dessa equipe de especialistas, os profissionais poderão se atualizar, implementando alguns dos protocolos mais inovadores na área da saúde para o manejo psicológico de pacientes oncológicos.





“

Não perca a oportunidade de aprender tudo o que há de novo no campo da Psico-Oncologia com os melhores especialistas ao alcance da TECH”

Direção



Dr. Sergio Garrido Jiménez

- ♦ Diretor da Equipe de Atendimento Psicossocial da Associação Espanhola Contra o Câncer em Jaén
- ♦ Psico-oncologista da Unidade de Oncologia Médica do Complexo Hospitalar de Jaén
- ♦ Psico-oncologista na Unidade de Onco-hematologia do Hospital Universitário Doctor Sagaz
- ♦ Psicólogo da Unidade de Dor do Hospital Universitário San Agustín
- ♦ Psicóloga da Unidade de Cuidados Paliativos do Hospital San Juan de la Cruz
- ♦ Psicólogo na Unidade de Atendimento Domiciliar do Hospital Alto Guadalquivir
- ♦ Psicólogo Geral de Saúde pela Junta de Andalucía
- ♦ Mestrado em Psico-Oncologia pela Universidade Complutense de Madri
- ♦ Formado em Psicologia pela Universidade de Jaén
- ♦ Membro: Sociedade Espanhola de Psico-oncologia, Associação Espanhola de Psicologia Sanitária (AEPSIS), Comitê de Ética da Pesquisa com Medicamentos (CEIm), Provincial de Jaén - Comitê de Ética da Pesquisa

Professores

Dra. María Carmen Ortega Armenteros

- ♦ Médica na Equipe de Suporte de Cuidados Paliativos. Complexo Hospitalar de Jaén
- ♦ Médica da Equipe Conjunta de Suporte a Cuidados Paliativos. Hospital San Juan de la Cruz
- ♦ Médica da Unidade de Atendimento Domiciliar da Associação Espanhola Contra o Câncer em colaboração com o Serviço de Saúde da Andaluzia
- ♦ Doutorado em Medicina
- ♦ Formada em Medicina e Cirurgia. Universidade de Granada
- ♦ Especialista em Oncologia Médica. Hospital Universitário Clínico San Carlos
- ♦ Mestrado em Cuidados Paliativos. Universidade de Valladolid (UVa)
- ♦ Especialista em Cuidados Paliativos. Universidade de Granada
- ♦ Membro: Associação Espanhola contra o Câncer, Vocal, Sociedade Espanhola de Cuidados Paliativos (SECPAL)

Dra. Beatriz Montes Berges

- ♦ Psicóloga e Criminologista
- ♦ Pesquisadora Principal da Espanha no projeto europeu NET-CARE: Networking and Caring for Migrant and Refugee Women
- ♦ Diretora do Projeto Pacto Estadual contra a Violência de Gênero
- ♦ Professora de Psicologia na Universidade de Jaén
- ♦ Gestalt Terapia
- ♦ Assessora Científica da Comissão de Cuidados Paliativos do Colégio Oficial de Psicologia da Andaluzia Oriental (COPAO)
- ♦ Autora de livros como *Las princesas que juegan al fútbol y los príncipes que saltan a la comba. Conscientização dos alunos sobre a presença de estereótipos e estratégias para evitar sua influência na tomada de decisões e empatia: a capacidade de se sentir como a outra pessoa: por que algumas pessoas não conseguem assistir ao noticiário?*
- ♦ Psicóloga e Criminologista pela Universidade de Granada
- ♦ Doutorado em Psicologia pela Universidade de Granada
- ♦ Membro: Presidente da Associação de Centros de Saúde Psicológica (ACESAP)

Dra. Marta Pino Estrada

- ♦ Psico-Oncologista na Associação Espanhola Contra o Câncer (AECC)
- ♦ Psicóloga na Clínica de Rehabilitación Integral Bartolomé Puerta, um centro interdisciplinar.
- ♦ Formada em Psicologia pela Universidade de Jaén
- ♦ Especialista em Psicologia Infantil e Neuropsicologia pela Euroinnova International Online Education
- ♦ Mestrado em Psico-Oncologia pela Universidade Complutense de Madri

Dra. Núria Cárdenas Quesada

- ♦ Especialista em Oncologia Médica
- ♦ Médica Preceptora do Departamento de Oncologia Médica. Hospital Universitario de Jaén
- ♦ Secretária do Subcomitê de Tumores Torácicos. Hospital Universitario de Jaén
- ♦ Sócia Fundadora Associação de Bioética e Direito (ABD)
- ♦ Coordenadora Docente de várias sessões clínicas credenciadas pela Agencia Andaluza de Calidad Sanitaria
- ♦ Orientadora de Residentes de Oncologia Médica. Hospital Universitario de Jaén
- ♦ Formada em Medicina e Cirurgia. Universidade de Granada
- ♦ Doutorado Completo e Suficiência em Pesquisa nos avanços em Radiologia (Diagnóstica e Terapêutica), Medicina Física e Física Médica. Universidade de Granada

Dra. María Aranda López

- ♦ Psicóloga especialista em Emergências e Catástrofes
- ♦ Doutorado em Psicologia
- ♦ Colaboradora em diversos programas de voluntariado, programas de saúde, programas dirigidos a pessoas em risco de exclusão social ou vulneráveis e programas de orientação para o emprego
- ♦ Membro: Consultório de Psicologia (GP). Universidade de Jaén, Grupo de Pesquisa, Análise Psicossocial do Comportamento na Nova Realidade Social (HUM-651), Grupo de Avaliação e Intervenção Psicológica (HUM-836)

06

Conteúdo programático

Este programa de estudos, que consiste em um grande número de módulos acadêmicos, oferece uma visão geral abrangente dos critérios mais atualizados no campo da Psico-Oncologia. Em particular, aprofundará nas áreas de aplicação e como suas estratégias podem variar dependendo do estado da doença, das condições físicas do paciente, entre outros aspectos a serem considerados. Ao mesmo tempo, explora o manejo do luto entre os familiares do paciente falecido ou em cuidados paliativos. Todos esses conteúdos serão examinados por meio da inovadora metodologia do *Relearning*, e as matérias teóricas serão acompanhadas por vídeos, infográficos e outros recursos multimídia.



“

Você dedicará 1.500 horas ao estudo deste programa de estudos e dominará de fato os aspectos mais modernos da Psico-Oncologia"

Módulo 1. Caracterização e campos de aplicação da psico-oncologia

- 1.1. O câncer e seu impacto na sociedade atual
 - 1.1.1. Variabilidade cultural
 - 1.1.2. Incidência, prevalência e mortalidade
- 1.2. Mitos, crenças e pseudoterapias contra o câncer
- 1.3. Cuidados médicos para pacientes com câncer
 - 1.3.1. Detecção precoce do câncer
 - 1.3.2. Cirurgia e tratamentos
- 1.4. Fatores de risco e câncer
 - 1.4.1. Psiconeuroimunologia
 - 1.4.2. Estresse, estilos de enfrentamento e variáveis de personalidade
- 1.5. Prevenção do câncer
 - 1.5.1. Prevenção primária e secundária
 - 1.5.2. Educação em saúde e estilos de vida saudáveis
- 1.6. Funções do psico-oncologista. Seu papel no ambiente hospitalar
- 1.7. Ensino, capacitação, especialização e acreditação em Psico-Oncologia
- 1.8. Objetivos e áreas de intervenção psicológica em pacientes com câncer e seus familiares
- 1.9. Outras disciplinas relacionadas com a Psico-Oncologia
 - 1.9.1. A psico-oncologia como intersecção entre a Oncologia e a Psicologia da Saúde
- 1.10. Atendendo às necessidades sociais de pacientes com câncer
 - 1.10.1. Impacto econômico e trabalhista. Reinserção laboral
 - 1.10.2. Apoio social e câncer

Módulo 2. Tratamentos psicológicos no câncer e terapias de terceira geração

- 2.1. Tratamentos psicológicos eficazes em psico-oncologia
- 2.2. Terapia cognitiva-comportamental no tratamento do câncer
 - 2.2.1. Identificação de pensamentos automáticos e modificação de crenças
 - 2.2.2. Técnicas de controle da ativação
 - 2.2.2.1. Treinamento de respiração diafragmática
 - 2.2.2.2. Relaxamento muscular progressivo
 - 2.2.3. Ativação comportamental
 - 2.2.4. Técnicas de exposição e imagens guiadas
- 2.3. Programa de treinamento cognitivo
- 2.4. Programa de reabilitação baseado no exercício físico

- 2.5. *Mindfulness* ou consciência plena
 - 2.5.1. Programa de treinamento em *Mindfulness*
 - 2.5.2. Prática de compaixão e autocompaixão
- 2.6. Terapia de aceitação e compromisso (ACT)
 - 2.6.1. Componentes da ACT e métodos clínicos
- 2.7. Terapia centrada na busca de sentido
 - 2.7.1. Câncer e sentido. Exame das fontes de sentido
- 2.8. Terapia da dignidade
 - 2.8.1. O conceito de dignidade em pacientes com câncer
 - 2.8.2. Modelos de dignidade. Chochinov
- 2.9. Terapia familiar sistêmica
 - 2.9.1. Família e câncer Dinâmica familiar mais frequente
- 2.10. Pseudoterapias e pseudociências contra o câncer
 - 2.10.1. Posições de organizações oficiais
 - 2.10.2. Pseudoterapias e pseudociências com e sem evidência científica

Módulo 3. Aspectos psicológicos mais relevantes de acordo com as diferentes localizações tumorais

- 3.1. Leucemias, linfomas e mielomas
 - 3.1.1. Transplante de medula óssea e situações de isolamento
- 3.2. Câncer de mama e ginecológico
 - 3.2.1. Imagem corporal
 - 3.2.2. Sexualidade
 - 3.2.3. Autoestima
 - 3.2.4. Efeito *Chemobrain*
- 3.3. Câncer de próstata
 - 3.3.1. Incontinência e impotência sexual
- 3.4. Câncer de cólon e aparelho digestivo
 - 3.4.1. Viver com uma colostomia
- 3.5. Intervenção em laringectomizados
 - 3.5.1. Intervenção de fonoaudiologia
 - 3.5.2. Alteração da vida social e laboral
- 3.6. Tumores de cabeça e pescoço
- 3.7. Câncer de tireoide

- 3.8. Tumores do sistema nervoso central
 - 3.8.1. Déficits e limites cognitivos e limitações de mobilidade
- 3.9. Câncer de pulmão
- 3.10. Câncer infantil
 - 3.10.1. Desenvolvimento emocional e intelectual da criança
 - 3.10.2. Impacto social na criança
 - 3.10.3. Impacto na família

Módulo 4. Protocolos de intervenção emocional no final da vida

- 4.1. Objetivo dos cuidados paliativos
- 4.2. A avaliação do sofrimento
- 4.3. O processo de adaptação psicossocial no final da vida
 - 4.3.1. Reações adaptativas vs. desadaptativas
- 4.4. Modelo de interação triádica paciente-profissional de saúde-familiar
- 4.5. Intervenções específicas centradas no paciente
 - 4.5.1. Ansiedade
 - 4.5.2. Tristeza
 - 4.5.3. Hostilidade
 - 4.5.4. Medo
 - 4.5.5. Culpa
 - 4.5.6. Negação
 - 4.5.7. Retraimento
- 4.6. Necessidades específicas da família. Avaliação da unidade paciente-família
 - 4.6.1. Conspiração do silêncio
 - 4.6.2. Claudicação familiar
- 4.7. Intervenções dirigidas aos profissionais de saúde
 - 4.7.1. Trabalho na equipe multidisciplinar
 - 4.7.2. Prevenção da Síndrome de *Burnout*
- 4.8. Atenção às necessidades espirituais dos doentes
 - 4.8.1. Modelo de cuidado espiritual da SECPAL
 - 4.8.2. Angústia existencial e experiência religiosa
- 4.9. Intervenção psicológica em cuidados paliativos pediátricos
- 4.10. Processo e Planejamento Antecipado de Tomada de Decisões (PAD)
 - 4.10.1. Declaração e registro de diretiva antecipada de vontade

Módulo 5. Instrumentos de avaliação e medição

- 5.1. A entrevista clínica em Psico-Oncologia
- 5.2. Avaliação das necessidades dos pacientes com câncer
 - 5.2.1. Questionário de avaliação de necessidades (*Needs Evaluation Questionnaire*, NEQ)
 - 5.2.2. Instrumento de Avaliação de Necessidades do Paciente (*Patient Needs Assessment Tool*, PNTA)
 - 5.2.3. Questionário Curto de Necessidades de Câncer (*The Short-Form Cancer Needs Questionnaire*, CNQ)
- 5.3. Avaliação da qualidade de vida em enfermos de câncer
 - 5.3.1. Questionário da EORTC (*European Organization for Research and Therapy of Cancer*)
 - 5.3.2. Questionário FACT (*Functional Assessment of Cancer Therapy*)
 - 5.3.3. Questionário de Saúde SF-36
- 5.4. Principais questionários de avaliação de sintomas físicos no câncer
 - 5.4.2. Questionários para avaliação da dor
 - 5.4.3. Questionários para avaliação da fadiga e qualidade do sono
 - 5.4.4. Questionários de *Screening* Cognitivo e Estado Funcional
 - 5.4.5. Questionários para avaliação da sexualidade
- 5.5. Detecção do desconforto e avaliação do sofrimento
 - 5.5.1. Questionário de Detecção do Mal-Estar Emocional (DME)
 - 5.5.2. Termômetro de angústia emocional
 - 5.5.3. Escala Hospitalar de Ansiedade e Depressão (HAD)
 - 5.5.4. A percepção subjetiva da passagem do tempo
 - 5.5.4.1. Tempos de espera em oncologia
- 5.6. Avaliação sociofamiliar
 - 5.6.1. Percepção da função familiar. Questionário APGAR familiar
 - 5.6.2. Índice de Relações Familiares (*Family Relationship Index*, FRI)
 - 5.6.3. Inventário Familiar de Autorrelato (*Self report Family Inventory*, SFI)

- 5.7. Questionários de avaliação de enfrentamento em pacientes com câncer
 - 5.7.1. Escala de Ajustamento Mental ao Câncer (*Mental Adjustment to Cancer, MAC*)
 - 5.7.2. Questionário para medir estilos de enfrentamento. Escala de Estilo Comportamental de Miller (*Miller Behavioral Style Scale, MBSS*)
 - 5.7.3. Questionário COPE
- 5.8. Instrumento de Avaliação de Necessidades Espirituais
 - 5.8.1. Escala de avaliação de necessidades e bem-estar espiritual do GES. SECPAL
 - 5.8.2. Teste Propósito na Vida e FACIT-Sp (*Functional Assessment of Chronic Illness Therapy Spiritual Well Being*)
 - 5.8.3. Escala de Dignidade do Paciente (*The Patient Dignity Inventory*)
- 5.9. Autorregistro e observação
 - 5.9.1. Formulação de casos clínicos
- 5.10. A avaliação psicológica da criança em cuidados paliativos

Módulo 6. Comunicação com o paciente oncológico

- 6.1. Doença, comunicação e relacionamento de ajuda
 - 6.1.1. Comunicação médico-paciente como possível fator de melhora ou iatrogenia. Prevenção da dor e sofrimento
 - 6.1.2. Obstáculos à comunicação
- 6.2. Como dar más notícias relacionadas ao câncer?
 - 6.2.1. Respostas para perguntas difíceis
 - 6.2.2. Comunicação em situações complicadas
- 6.3. Técnicas de *Counselling* na prática clínica
 - 6.3.1. Atitudes de *Counselling*
 - 6.3.2. Comunicação assertiva
 - 6.3.3. Controle emocional
 - 6.3.4. Solução de problemas e tomada de decisões responsáveis
- 6.4. Modelos de relacionamento e influência terapêutica
 - 6.4.1. Modelo paternalista
 - 6.4.2. Modelo de relatório
 - 6.4.3. Modelo interpretativo
 - 6.4.4. Modelo deliberativo
- 6.5. Ferramentas para apoio emocional no câncer
 - 6.5.1. Como falar com um paciente com câncer? Guia para familiares e amigos
 - 6.5.2. Níveis de interação emocional



- 6.6. Comunicação não verbal na relação de ajuda
- 6.7. Comunicação em cuidados paliativos e fim de vida
 - 6.7.1. Aprenda a falar sobre a morte
- 6.8. Falar sobre câncer a crianças
- 6.9. Comunicação em pessoas com déficit de comunicação
- 6.10. Tratamento de câncer na mídia
 - 6.10.1. O câncer nas redes sociais

Módulo 7. Gestão do luto

- 7.1. Morte, cultura e sociedade
 - 7.1.1. Os profissionais de saúde diante da morte
- 7.2. Avaliação psicológica do luto
 - 7.2.1. Entrevista e instrumentos específicos de avaliação
- 7.3. Reações frequentes de luto
 - 7.3.1. Luto normal e luto complicado
 - 7.3.2. Fatores de vulnerabilidade
 - 7.3.3. Diagnóstico diferencial entre luto e depressão
- 7.4. Principais modelos teóricos sobre o luto
 - 7.4.1. A teoria da ligação de Bowlby
 - 7.4.2. Crenças centrais e reconstrução de significados
 - 7.4.3. Modelos conceituais sobre trauma
- 7.5. Objetivos da intervenção no luto e intervenções recomendadas
 - 7.5.1. Facilitando o processo normal de luto. Prevenção do luto complicado
 - 7.5.2. Sugestões de intervenção antes e depois da morte
 - 7.5.3. Psicoterapia do luto a partir de um modelo relacional integrativo
- 7.6. Intervenção em grupo no cuidado do luto
 - 7.6.1. Intervenção psicológica no luto pela perda de um filho
- 7.7. As etapas do luto
 - 7.7.1. Tarefas de luto
- 7.8. Luto em crianças
- 7.9. Suicídio e câncer
- 7.10. Psicofarmacologia no cuidado do luto

Módulo 8. Outras intervenções psicológicas em áreas específicas relacionadas ao câncer

- 8.1. Tratamento psicológico para parar de fumar:
 - 8.1.1. mitos sobre o tabaco
 - 8.1.2. Análise do comportamento de fumar. Dependência física e psicológica
 - 8.1.3. Estrutura do programa. Sessões e metodologia
 - 8.1.4. Abstinência e prevenção de recaídas
- 8.2. Detecção precoce do câncer
 - 8.2.1. Exames de *Screening* (mamografia, FOB, citologia etc.)
 - 8.2.2. Ansiedade Antecipatória e Dificuldades de Participação
 - 8.2.3. Aconselhamento genético oncológico
- 8.3. Grupos de ajuda mútua ou de autoajuda
- 8.4. Grupos psicoeducativos para familiares e pacientes
 - 8.4.1. Temas a abordar e metodologia de trabalho
 - 8.4.2. Critérios de inclusão e exclusão
- 8.5. Intervenção psicológica em sobreviventes de câncer. De volta ao “normal”
- 8.6. Controle de efeitos colaterais em pacientes com câncer
 - 8.6.1. Controle da dor
 - 8.6.2. Controle da fadiga e do sono
 - 8.6.3. Controle da sexualidade
 - 8.6.4. Alterações cognitivas Efeito *Chemobrain*
- 8.7. Preparação e intervenção para internação e cirurgia
- 8.8. Preparação psicológica para outros tratamentos médicos (quimioterapia, radioterapia etc.)
- 8.9. Intervenção psicológica no transplante de medula óssea (TMO)
- 8.10. Estratégias de treinamento o voluntariado no cuidado de pacientes com câncer
 - 8.10.1. A entrevista de voluntários. Atribuição e adequação do voluntário a cada perfil
 - 8.10.2. Capacitação específica do voluntariado. Tutoria e monitoramento

Módulo 9. Pesquisa em câncer

- 9.1. Declaração Mundial para a Pesquisa do Câncer
- 9.2. Metodologia de pesquisa do câncer
 - 9.2.1. Área de Prevenção do Câncer
 - 9.2.2. Área de tratamento de câncer
- 9.3. Erros mais frequentes de pesquisa em psico-oncologia
- 9.4. Passos a seguir para realizar pesquisas em psico-oncologia
- 9.5. Pesquisa epidemiológica em câncer
- 9.6. Pesquisa biomédica
 - 9.6.1. Participação em ensaios clínicos em câncer
 - 9.6.2. Dúvidas, riscos e benefícios
 - 9.6.3. Distribuição de ensaios clínicos por tipo de câncer
- 9.7. Principais avanços na pesquisa
 - 9.7.1. Áreas prioritárias de pesquisa em psico-oncologia
 - 9.7.2. Áreas prioritárias de investigação em cuidados paliativos
 - 9.7.3. Novas linhas de pesquisa
- 9.9. Linhas de pesquisa do serviço social
- 9.10. Publicações sobre psico-oncologia e cuidados paliativos em revistas científicas
 - 9.10.1. A redação de artigos científicos



Módulo 10. Aspectos éticos em Psico-Oncologia e psicologia dos cuidados paliativos

- 10.1. Se deve ou não dizer a verdade ao paciente. Manejo da verdade suportável
- 10.2. Câncer e ética, uma interação complexa
 - 10.2.1. Bioética principialista
 - 10.2.2. Bioética personalista
 - 10.2.3. Princípio de duplo efeito
- 10.3. Fundamentos antropológicos
 - 10.3.1. A experiência de fragilidade
 - 10.3.2. A experiência de sofrimento
 - 10.3.3. A pessoa como curador ferido
- 10.4. Direitos do paciente com câncer
 - 10.4.1. Lei de autonomia do paciente
 - 10.4.2. Consentimento informado
 - 10.4.3. LOPD e confidencialidade dos prontuários médicos
- 10.5. Deveres éticos dos profissionais de saúde que cuidam de pacientes com câncer
- 10.6. Morte digna
 - 10.6.1. Suicídio assistido e eutanásia
 - 10.6.2. Adequação ou limitação do tratamento, recusa do tratamento, sedação, obstinação terapêutica
- 10.7. A participação do paciente em seu processo de doença, tratamento e tomada de decisão
 - 10.7.1. O diálogo moral
- 10.8. Humanização no cuidado ao paciente com câncer
 - 10.8.1. Qualidade e calidez
- 10.9. Comitês de ética em saúde e pesquisa clínica
- 10.10. Desigualdades e equidade contra o câncer
 - 10.10.2. A situação atual dos cuidados paliativos

07

Estágio Clínico

Ao final do período de capacitação online deste Mestrado Próprio Semipresencial, o médico terá de realizar uma prática clínica de alto nível. Ao longo dessa fase acadêmica, o aluno terá o apoio de um orientador adjunto que monitorará e garantirá seu progresso acadêmico.





“

Domine as principais novidades no campo da Psico-Oncologia em um hospital com o máximo de recursos clínicos e prestígio internacional”.

As práticas clínicas desse Mestrado Próprio Semipresencial em Psico-Oncologia integram um número variado de instalações hospitalares. O médico poderá, então, escolher a opção que melhor se adapta à sua localização geográfica e aos seus interesses de capacitação adicional. Uma vez iniciado o estágio educacional, o especialista permanecerá na instituição por 3 semanas, cumprindo jornadas consecutivas de 8 horas, de segunda a sexta-feira.

Da mesma forma, as instituições de saúde escolhidas pela TECH para esse tipo de estudo se destacam por seus equipamentos e recursos de saúde de última geração. Além disso, contam com uma equipe de especialistas com ampla experiência que, a todo momento, compartilhará suas experiências com o aluno. Por sua vez, um orientador assistente será responsável por supervisionar todo o progresso acadêmico e integrar o aluno em diferentes tarefas e discutir protocolos de intervenção para casos reais.

O ensino prático será realizado com a participação ativa do aluno executando as atividades e procedimentos de cada área de competência (aprender a aprender e aprender a fazer), com o acompanhamento e orientação de professores e outros colegas de capacitação que facilitem o trabalho em equipe e a integração multidisciplinar como competências transversais para a prática médica (aprender a ser e aprender a conviver).

Os procedimentos descritos abaixo formarão a base da parte prática da capacitação, e sua implementação está sujeita tanto à idoneidade dos pacientes quanto à disponibilidade do centro e sua carga de trabalho, tendo as seguintes atividades propostas:





Módulo	Atividade Prática
Métodos de avaliação em Psico-Oncologia	Personalizar as intervenções psicológicas para atender às necessidades individuais de cada paciente
	Aplicar o instrumento de avaliação das necessidades do paciente para avaliar os requisitos individualizados do paciente
	Implementar questionários para a avaliação da dor, fadiga e qualidade do sono em pacientes submetidos a cuidados paliativos para tumores agressivos
	Avaliar o estado emocional do paciente após receber o diagnóstico de câncer por meio de um Questionário de Avaliação de Sofrimento Emocional
	Avaliar a convivência e o estado da unidade familiar por meio de instrumentos sociológicos e psicológicos específicos, como o Índice de Relações Familiares.
	Registrar a resposta do paciente à sua intervenção terapêutica por meio da Escala de Avaliação de Necessidades e Bem-Estar Espiritual do GES e do Teste de Propósito de Vida
Estratégias de intervenção em Psico-Oncologia	Identificar e mudar padrões negativos de pensamento e comportamento que possam contribuir para a ansiedade, a depressão e o estresse em pessoas com câncer por meio da Terapia Cognitivo Comportamental
	Oferecer um espaço seguro e confidencial para pessoas com câncer discutirem suas preocupações, medos e dúvidas relacionadas à doença por meio da Terapia de Apoio
	Ensinar às pessoas com câncer técnicas de Mindfulness e Meditação para estarem presentes e conscientes de seus pensamentos, emoções e sensações.
	Proporcionar atividades significativas e gratificantes por meio de Terapia Ocupacional e Recreativa que ajudem os pacientes a manter sua qualidade de vida durante e após o tratamento
	Implementar assistência psicológica pela internet, o que pode ser útil para as pessoas com câncer que residem em áreas remotas
Mecanismos para o manejo do luto em parentes de pacientes com câncer	Ajudar os membros da família a processar suas emoções, adaptar-se às mudanças e aprender estratégias de enfrentamento do luto por meio de aconselhamento individual
	Implementar Grupos de Apoio em que os membros da família possam se beneficiar do contato com outras pessoas que estejam passando por situações semelhantes
	Envolver os membros da família do paciente em terapias alternativas para o luto, como meditação, ioga e terapia artística, pode ajudar a reduzir o estresse e melhorar o bem-estar emocional
	Melhorar o bem-estar emocional de crianças e adolescentes que sofrem de câncer, visto que eles têm necessidades específicas
	Lidar com as demandas emocionais e práticas do câncer por meio de sessões de Terapia familiar ou de casais

Seguro de responsabilidade civil

A principal preocupação desta instituição é garantir a segurança dos profissionais que realizam o estágio e dos demais colaboradores necessários para o processo de capacitação prática na empresa. Entre as medidas adotadas para alcançar este objetivo está a resposta a qualquer incidente que possa ocorrer ao longo do processo de ensino-aprendizagem.

Para isso, esta instituição educacional se compromete a fazer um seguro de responsabilidade civil que cubra qualquer eventualidade que possa surgir durante o período de estágio no centro onde se realiza a capacitação prática.

Esta apólice de responsabilidade civil terá uma cobertura ampla e deverá ser aceita antes do início da capacitação prática. Desta forma, o profissional não terá que se preocupar com situações inesperadas, estando amparado até a conclusão do programa prático no centro.



Condições da Capacitação Prática

As condições gerais do contrato de estágio para o programa são as seguintes:

1. ORIENTAÇÃO: durante o Mestrado Próprio Semipresencial o aluno contará com dois orientadores que irão acompanhá-lo durante todo o processo, esclarecendo as dúvidas e respondendo perguntas que possam surgir. Por um lado, contará com um orientador profissional, pertencente ao centro onde é realizado o estágio, que terá o objetivo de orientar e dar suporte ao aluno a todo momento. E por outro, contará com um orientador acadêmico cuja missão será coordenar e ajudar o aluno durante todo o processo, esclarecendo dúvidas e viabilizando o que for necessário. Assim, o aluno estará sempre acompanhado e poderá resolver as dúvidas que possam surgir, tanto de natureza prática quanto acadêmica.

2. DURAÇÃO: o programa de estágio terá uma duração de três semanas contínuas de capacitação prática, distribuídas em jornadas de oito horas, cinco dias por semana. Os dias e horários do programa serão de responsabilidade do centro e o profissional será informado com antecedência suficiente para que possa se organizar.

3. NÃO COMPARECIMENTO: em caso de não comparecimento no dia de início do Mestrado Próprio Semipresencial, o aluno perderá o direito de realizá-lo sem que haja a possibilidade de reembolso ou mudança das datas estabelecidas. A ausência por mais de dois dias sem causa justificada/médica resultará na renúncia ao estágio e, conseqüentemente, em seu cancelamento automático. Qualquer problema que possa surgir durante a realização do estágio, deverá ser devidamente comunicado ao orientador acadêmico com caráter de urgência.

4. CERTIFICAÇÃO: ao passar nas provas do Mestrado Próprio Semipresencial, o aluno receberá um certificado que comprovará o período de estágio no centro em questão.

5. RELAÇÃO DE EMPREGO: o Mestrado Próprio Semipresencial não constitui relação de emprego de qualquer tipo.

6. ESTUDOS PRÉVIOS: alguns centros podem exigir um certificado de estudos prévios para a realização do Mestrado Próprio Semipresencial. Nestes casos, será necessário apresentá-lo ao departamento de estágio da TECH para que seja confirmada a atribuição do centro escolhido.

7. NÃO INCLUÍDO: o Mestrado Próprio Semipresencial não incluirá nenhum elemento não descrito nas presentes condições. Portanto, não inclui acomodação, transporte para a cidade onde o estágio será realizado, vistos ou qualquer outro serviço não mencionado anteriormente.

Entretanto, em caso de dúvidas ou recomendações a respeito, o aluno poderá consultar seu orientador acadêmico. Este lhe proporcionará as informações necessárias para facilitar os procedimentos.

08

Onde posso realizar o Estágio Clínico?

Esse programa de Mestrado Próprio Semipresencial inclui uma experiência em uma clínica hospitalar reconhecida, onde o especialista poderá concluir sua capacitação acadêmica e lidar com todas as questões práticas. Essa extensão do programa ocorrerá durante 3 semanas e aproximará o médico dos desafios diários da profissão, lidando com casos reais de patologias de câncer e com as exigências psicológicas desses pacientes.



“

Amplie o conhecimento acadêmico teórico com uma experiência em um centro hospitalar, que o ajudará em seu trabalho clínico diário"

tech 42 | Onde posso realizar o Estágio Clínico?



O aluno pode fazer a parte prática desse Mestrado Próprio Semipresencial nos seguintes centros:



Medicina

Hospital HM Torrelodones

País	Cidade
Espanha	Madri

Endereço: Av. Castillo Olivares, s/n, 28250
Torrelodones, Madrid

Rede de clínicas, hospitais e centros especializados
privados distribuídos por toda a Espanha

Capacitações práticas relacionadas:

- Anestesiologia e Reanimação
- Cuidados Paliativos





Medicina

HM CIOCC - Centro Integral Oncológico Clara Campal

País	Cidade
Espanha	Madri

Endereço: Calle de Oña, 10, 28050, Madrid

Rede de clínicas, hospitais e centros especializados privados distribuídos por toda a Espanha

Capacitações práticas relacionadas:

- Ginecologia Oncológica
- Oftalmologia Clínica



Medicina

HM CIOCC Barcelona

País	Cidade
Espanha	Barcelona

Endereço: Avenida de Vallcarca, 151, 08023, Barcelona

Rede de clínicas, hospitais e centros especializados privados distribuídos por toda Espanha

Capacitações práticas relacionadas:

- Avanços em Hematologia e Hemoterapia
- Enfermagem em Oncologia



Medicina

HM CIOCC Galicia

País	Cidade
Espanha	La Coruña

Endereço: Avenida das Burgas, 2, 15705, Santiago de Compostela

Rede de clínicas, hospitais e centros especializados privados distribuídos por toda a Espanha

Capacitações práticas relacionadas:

- Ginecologia Oncológica
- Oftalmologia Clínica

09

Metodologia

Esta capacitação oferece uma maneira diferente de aprender. Nossa metodologia é desenvolvida através de um modelo de aprendizagem cíclico: **o Relearning**.

Este sistema de ensino é utilizado, por exemplo, nas faculdades de medicina mais prestigiadas do mundo e foi considerado um dos mais eficazes pelas principais publicações científicas, como o *New England Journal of Medicine*.



“

Descubra o Relearning, um sistema que abandona a aprendizagem linear convencional para realizá-la através de sistemas de ensino cíclicos: uma forma de aprendizagem que se mostrou extremamente eficaz, especialmente em disciplinas que requerem memorização”

Na TECH usamos o Método do Caso

Em uma determinada situação, o que um profissional deveria fazer? Ao longo deste programa, os alunos irão se deparar com inúmeros casos clínicos simulados, baseados em pacientes reais, onde deverão investigar, estabelecer hipóteses e finalmente resolver as situações. Há inúmeras evidências científicas sobre a eficácia deste método. Os especialistas aprendem melhor, mais rápido e de forma mais sustentável ao longo do tempo.

Com a TECH você irá experimentar uma forma de aprender que está revolucionando as bases das universidades tradicionais em todo o mundo.



Segundo o Dr. Gérvas, o caso clínico é a apresentação comentada de um paciente, ou grupo de pacientes, que se torna um "caso", um exemplo ou modelo que ilustra algum componente clínico peculiar, seja pelo seu poder de ensino ou pela sua singularidade ou raridade. É essencial que o caso seja fundamentado na vida profissional atual, tentando recriar as condições reais na prática profissional do médico.

“

Você sabia que este método foi desenvolvido em 1912, em Harvard, para alunos de Direito? O método do caso consistia em apresentar situações complexas reais para que estes tomassem decisões e justificassem como resolvê-las. Em 1924 foi estabelecido como o método de ensino padrão em Harvard”

A eficácia do método é justificada por quatro conquistas fundamentais:

1. Os alunos que seguem este método não só assimilam os conceitos, mas também desenvolvem a capacidade mental através de exercícios de avaliação de situações reais e de aplicação de conhecimentos.
2. A aprendizagem se consolida nas habilidades práticas que permitem ao aluno uma melhor integração com o mundo real.
3. A assimilação de ideias e conceitos se torna mais fácil e eficiente, graças à abordagem de situações que surgiram a partir da realidade.
4. O sentimento de eficiência do esforço investido se torna um estímulo muito importante para os alunos, o que se traduz em um maior interesse em aprender e em um aumento do tempo dedicado ao curso.

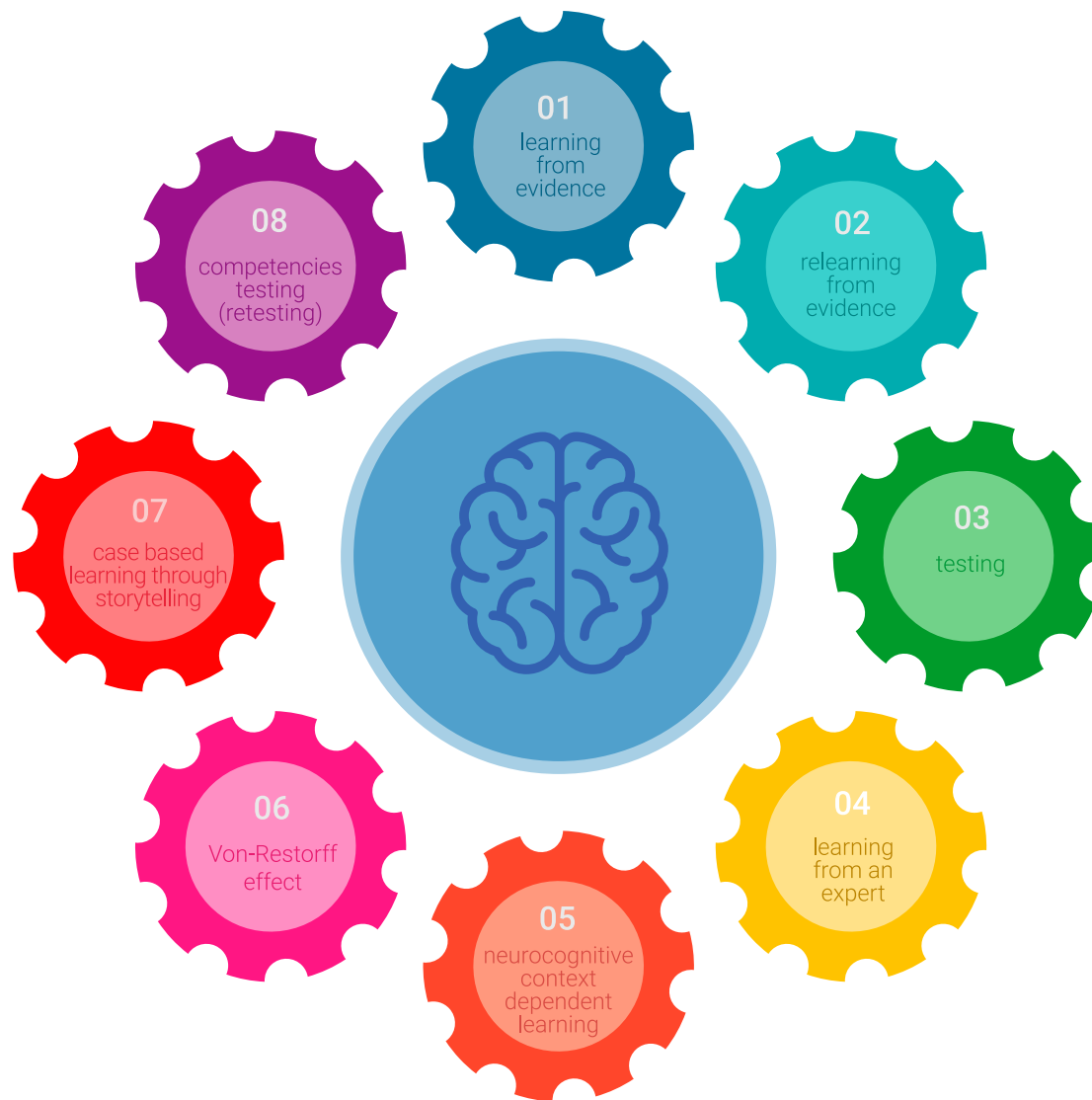


Metodologia Relearning

A TECH utiliza de maneira eficaz a metodologia do estudo de caso com um sistema de aprendizagem 100% online, baseado na repetição, combinando 8 elementos didáticos diferentes em cada aula.

Potencializamos o Estudo de Caso com o melhor método de ensino 100% online: o Relearning.

O profissional aprenderá através de casos reais e da resolução de situações complexas em ambientes simulados de aprendizagem. Estes simulados são realizados através de um software de última geração para facilitar a aprendizagem imersiva.



Na vanguarda da pedagogia mundial, o método Relearning conseguiu melhorar os níveis de satisfação geral dos profissionais que concluíram seus estudos, com relação aos indicadores de qualidade da melhor universidade online do mundo (Universidade de Columbia).

Usando esta metodologia, mais de 250.000 médicos se capacitaram, com sucesso sem precedentes, em todas as especialidades clínicas independentemente da carga cirúrgica. Nossa metodologia de ensino é desenvolvida em um ambiente altamente exigente, com um corpo universitário de alto perfil socioeconômico e uma média de idade de 43,5 anos.

O Relearning lhe permitirá aprender com menos esforço e mais desempenho, fazendo você se envolver mais na sua capacitação, desenvolvendo seu espírito crítico e sua capacidade de defender argumentos e contrastar opiniões, ou seja, uma equação de sucesso.

No nosso programa, a aprendizagem não é um processo linear, ela acontece em espiral (aprender, desaprender, esquecer e reaprender). Portanto, combinamos cada um desses elementos de forma concêntrica.

A nota geral do sistema de aprendizagem da TECH é de 8,01, de acordo com os mais altos padrões internacionais.



Neste programa de estudos, oferecemos o melhor material educacional, preparado especialmente para você:



Material de estudo

Todo o conteúdo didático foi elaborado especificamente para o programa de estudos pelos especialistas que irão ministra-lo, o que permite que o desenvolvimento didático seja realmente específico e concreto.

Esse conteúdo é adaptado ao formato audiovisual, para criar o método de trabalho online da TECH. Tudo isso com as técnicas mais avançadas e oferecendo alta qualidade em cada um dos materiais que colocamos à disposição do aluno.



Técnicas cirúrgicas e procedimentos em vídeo

A TECH aproxima os alunos às técnicas mais recentes, aos últimos avanços educacionais e à vanguarda das técnicas médicas atuais. Tudo isso, com o máximo rigor, explicado e detalhado para contribuir para a assimilação e compreensão do aluno. E o melhor de tudo: você poderá assistir as aulas quantas vezes quiser.



Resumos interativos

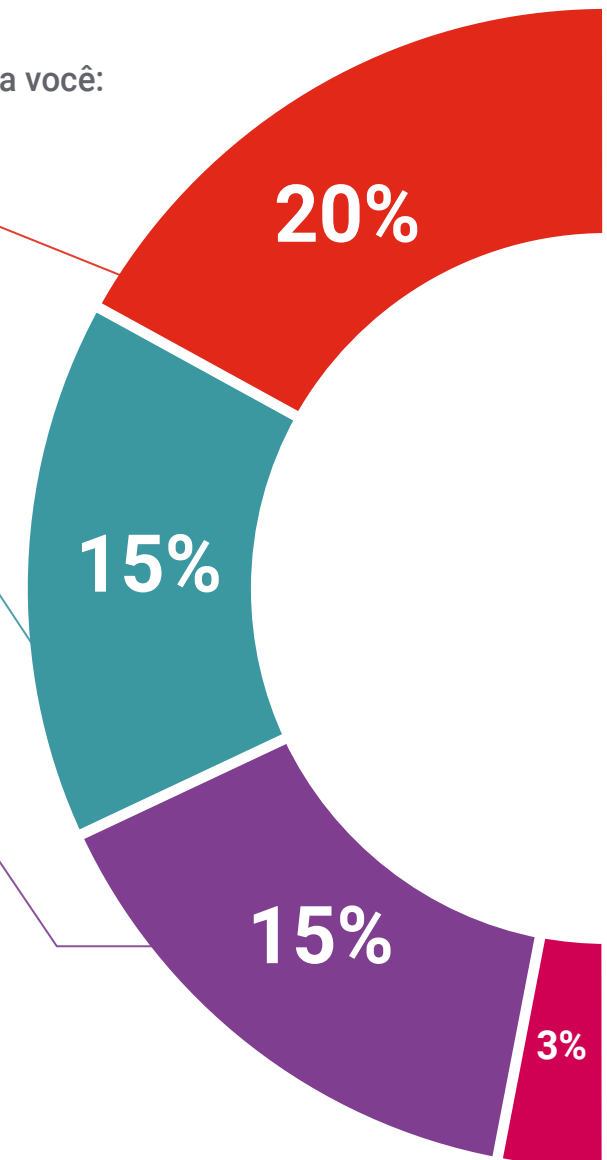
A equipe da TECH apresenta o conteúdo de forma atraente e dinâmica através de pílulas multimídia que incluem áudios, vídeos, imagens, gráficos e mapas conceituais, a fim de reforçar o conhecimento.

Este sistema educacional exclusivo de apresentação de conteúdo multimídia, foi premiado pela Microsoft como "Caso de sucesso na Europa".



Leituras complementares

Artigos recentes, documentos de consenso e diretrizes internacionais, entre outros. Na biblioteca virtual da TECH o aluno terá acesso a tudo o que for necessário para complementar sua capacitação.





Análises de caso desenvolvidas e orientadas por especialistas

A aprendizagem efetiva deve necessariamente ser contextual. Portanto, na TECH apresentaremos casos reais em que o especialista guiará o aluno através do desenvolvimento da atenção e da resolução de diferentes situações: uma forma clara e direta de alcançar o mais alto grau de compreensão.



Testing & Retesting

Avaliamos e reavaliamos periodicamente o seu conhecimento ao longo do programa através de atividades e exercícios de avaliação e autoavaliação, para que você possa comprovar que está alcançando seus objetivos.



Masterclasses

Há evidências científicas sobre a utilidade da observação de terceiros especialistas. O "Learning from an expert" fortalece o conhecimento e a memória e aumenta a nossa confiança para tomar decisões difíceis no futuro.



Guias rápidos de ação

A TECH oferece o conteúdo mais relevante do curso em formato de fichas de trabalho ou guias rápidos de ação. Uma forma sintetizada, prática e eficaz de ajudar os alunos a progredirem na aprendizagem.



10 Certificado

O Mestrado Próprio Semipresencial em Psico-Oncologia garante, além da capacitação mais rigorosa e atualizada, o acesso a um título de Mestrado Próprio emitido pela TECH Universidade Tecnológica.



“

Conclua este programa de estudos com sucesso e receba o seu certificado sem sair de casa e sem burocracias”

Este **Mestrado Próprio Semipresencial em Psico-Oncologia** conta com o conteúdo mais completo e atualizado do mercado.

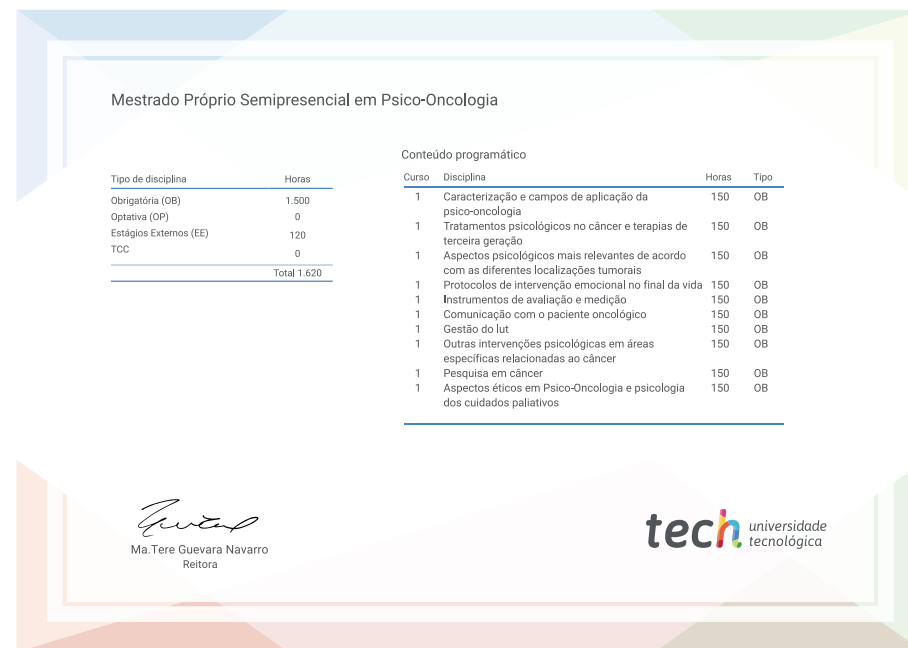
Uma vez aprovadas as avaliações, o aluno receberá por correio o certificado* do **Mestrado Próprio** emitido pela **TECH Universidade Tecnológica**.

O certificado emitido pela **TECH Universidade Tecnológica** expressará a qualificação obtida no Mestrado Próprio, atendendo aos requisitos normalmente exigidos pelas bolsas de empregos, concursos públicos e avaliação de carreira profissional.

Título: **Mestrado Próprio Semipresencial em Psico-Oncologia**

Modalidade: **Semipresencial (Online + Estágio Clínico)**

Duração: **12 meses**



*Apostila de Haia: Caso o aluno solicite que seu certificado seja apostilado, a TECH EDUCATION providenciará a obtenção do mesmo a um custo adicional.

tech universidade
tecnológica

Mestrado Próprio
Semipresencial

Psico-Oncologia

Modalidade: Semipresencial (Online + Estágio Clínico)

Duração: 12 meses

Certificado: TECH Universidade Tecnológica

Horas letivas: 1.620h

Mestrado Próprio
Semipresencial
Psico-Oncologia

