

# Mestrado Próprio Semipresencial

## Ginecologia Oncológica





## Mestrado Próprio Semipresencial

### Ginecologia Oncológica

Modalidade: Semipresencial (Online + Estágio Clínico)

Duração: 12 meses

Certificado: TECH Universidade Tecnológica

Horas letivas: 1.920h

Acesso ao site: [www.techtute.com/br/medicina/mestrado-proprio-semipresencial/mestrado-proprio-semipresencial-ginecologia-oncologica](http://www.techtute.com/br/medicina/mestrado-proprio-semipresencial/mestrado-proprio-semipresencial-ginecologia-oncologica)

# Índice

01

Apresentação

---

*pág. 4*

02

Por que fazer este Mestrado  
Próprio Semipresencial?

---

*pág. 8*

03

Objetivos

---

*pág. 12*

04

Competências

---

*pág. 22*

05

Direção do curso

---

*pág. 26*

06

Conteúdo programático

---

*pág. 30*

07

Estágio Clínico

---

*pág. 40*

08

Onde posso realizar  
o Estágio Clínico?

---

*pág. 46*

09

Metodologia

---

*pág. 56*

10

Certificado

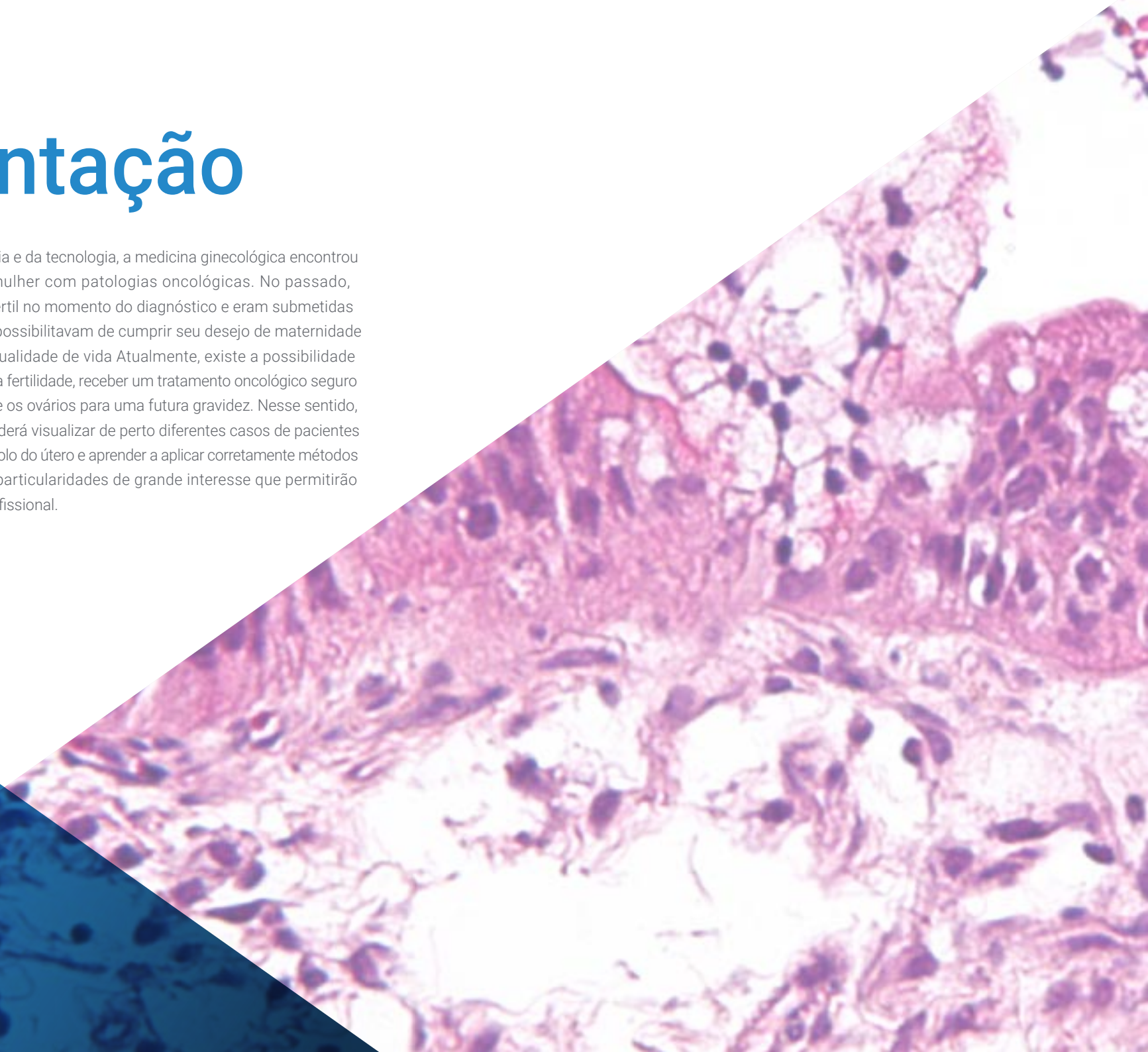
---

*pág. 64*

# 01

# Apresentação

Graças aos múltiplos avanços da ciência e da tecnologia, a medicina ginecológica encontrou grandes soluções para a saúde da mulher com patologias oncológicas. No passado, muitas pacientes estavam em idade fértil no momento do diagnóstico e eram submetidas a procedimentos cirúrgicos que as impossibilitavam de cumprir seu desejo de maternidade ou afetavam significativamente sua qualidade de vida. Atualmente, existe a possibilidade de realizar uma cirurgia conservadora da fertilidade, receber um tratamento oncológico seguro e, ao mesmo tempo, preservar o útero e os ovários para uma futura gravidez. Nesse sentido, neste programa de TECH, o médico poderá visualizar de perto diferentes casos de pacientes com câncer, distinguir as patologias do colo do útero e aprender a aplicar corretamente métodos de diagnóstico precoce, entre outras particularidades de grande interesse que permitirão o desenvolvimento de um alto nível profissional.





“

*Especialize-se em Ginecologia Oncológica e destaque-se profissionalmente em um setor em expansão. Você conhecerá os últimos desenvolvimentos do setor com profissionais”*

A TECH apresenta este programa de Mestrado Próprio Semipresencial que permitirá aos alunos desenvolver seu máximo potencial e crescimento na área da oncologia ginecológica, com pacientes reais em um cenário hospitalar equipado com recursos de última geração. Eles lidarão com pacientes que têm patologias oncológicas sob a orientação dos melhores especialistas, utilizando as técnicas mais recentes baseadas em evidências científicas e alcançando resultados anteriormente difíceis de obter.

A carga social e emocional que o câncer ginecológico representa na sociedade atual aumenta o interesse científico e profissional por essa disciplina. No entanto, os avanços na cirurgia e na oncologia ginecológica tornam essencial que os especialistas mantenham uma formação constante para continuar a fornecer atendimento de qualidade. Este programa de Mestrado Próprio oferece a eles a oportunidade de atualizar conhecimentos de forma prática.

A Ginecologia Oncológica passou por um desenvolvimento espetacular nos últimos anos. Ambas especialidades, tanto a ginecologia como a oncologia, enfrentam desafios cada vez mais complexos relacionados ao desenvolvimento de técnicas de diagnóstico e tratamento, bem como às inovações tecnológicas e de informática, ao uso de biomateriais e a novos procedimentos cirúrgicos muito mais conservadores.

Essas novidades exigem que o especialista atualize constantemente seus conhecimentos, estude a evidência disponível e desenvolva novas habilidades, a fim de mantê-lo atualizado em relação às mudanças tecnológicas e sociais e melhorar a saúde das pacientes.

Este programa permitirá ao especialista ter acesso a este conhecimento de forma prática, sem renunciar o rigor científico, adaptando o processo de ensino às suas necessidades pessoais e profissionais. Dessa forma, ele integrará os últimos avanços em Ginecologia Oncológica em sua prática clínica diária, estabelecendo um ponto de inflexão em sua carreira profissional.

Este **Mestrado Próprio Semipresencial em Ginecologia Oncológica** conta com o conteúdo científico mais completo e atualizado do mercado. Suas principais características são:

- ♦ Desenvolvimento de mais de 100 casos clínicos, gravados com sistemas POV (*point of view*) de diferentes ângulos, apresentados por especialistas em ginecologia e outras especialidades
- ♦ Seu conteúdo gráfico, esquemático e extremamente prático, projetado para fornecer informações científicas e assistenciais sobre as disciplinas médicas essenciais para a prática profissional
- ♦ Apresentação de oficinas práticas sobre procedimentos e técnicas
- ♦ Sistema interativo de aprendizagem baseado em algoritmos para a tomada de decisões sobre as situações clínicas levantadas
- ♦ Protocolos de ação e diretrizes de prática clínica, onde divulgar as novidades mais importantes da especialidade
- ♦ Destaque especial para a medicina baseada em evidências e as metodologias de pesquisa no processo cirúrgico
- ♦ Tudo isso complementado com aulas teóricas, perguntas ao especialista, fóruns de discussão sobre questões polêmicas e trabalho de reflexão individual
- ♦ Acesso a todo o conteúdo a partir de qualquer dispositivo, fixo ou portátil, com conexão à internet
- ♦ Além disso, você poderá realizar um estágio clínico em um dos melhores centros hospitalares da área



*Faça um estágio intensivo de 3 semanas e adquira todo o conhecimento necessário para crescer pessoal e profissionalmente”*

“

*As evidências científicas, nas quais esse programa se baseia, aprimoram a qualidade da prática médica e cirúrgica. Manter-se atualizado é fundamental para proporcionar um melhor atendimento aos pacientes”*

Nesta proposta de Mestrado Próprio, de natureza profissionalizante e modalidade semipresencial, o programa destina-se à atualização de profissionais médicos que desempenham suas funções na unidade de Ginecologia Oncológica e que exigem um alto nível de capacitação. O conteúdo é baseado nas mais recentes evidências científicas e orientado de forma didática para integrar o conhecimento teórico à prática médica, com elementos teórico-práticos que facilitarão a atualização do conhecimento e possibilitarão a tomada de decisões no atendimento ao paciente.

Graças ao seu conteúdo multimídia desenvolvido com a mais recente tecnologia educacional, eles permitirão ao profissional médico um aprendizado situado e contextual, ou seja, um ambiente simulado que proporcionará um aprendizado imersivo programado para a capacitação em situações reais. A concepção deste programa se concentra no aprendizado baseado em problemas, por meio do qual os estudantes devem tentar resolver as diferentes situações de prática profissional que surgem ao longo do programa. Para isso, contará com o apoio de um inovador sistema de vídeo interativo desenvolvido por renomados especialistas em unidades de terapia intensiva com ampla experiência em ensino.

*Essa capacitação altamente rigorosa e científica proporciona um aprendizado imersivo programado para capacitar para situações da vida real.*

*Atualize seus conhecimentos por meio do Mestrado Próprio Semipresencial em Ginecologia Oncológica, de forma prática e adaptada às suas necessidades.*



# 02

## Por que fazer este Mestrado Próprio Semipresencial?

Dentro do conceito de qualidade total no desempenho profissional, a capacitação desempenha um papel essencial. Conhecer novos métodos e atualizar preceitos sobre o diagnóstico e tratamento de doenças é uma obrigação de todos os médicos. Portanto, a TECH expande seu catálogo de programas com este Mestrado Próprio Semipresencial que inclui todo o conteúdo mais atualizado sobre Ginecologia Oncológica, totalmente online, e um estágio presencial de 3 semanas em um centro clínico de referência, proporcionando uma experiência acadêmica sem precedentes. Desta forma, o aluno poderá moldar um perfil adequado às necessidades do paciente atual e fornecer o melhor serviço possível em sua prática clínica.





“

*Somente com a TECH você poderá desfrutar desse novo modelo de capacitação que integra teoria e prática de forma eficaz para o aperfeiçoamento de sua técnica médica”*

### 1. Atualizar-se através da mais recente tecnologia disponível

Hoje em dia, as pacientes com câncer têm diferentes opções para recuperar sua saúde. Graças aos avanços na Ginecologia Oncológica, incluindo tratamentos de conservação de fertilidade, preservação ovariana, cirurgias minimamente invasivas e a técnica do linfonodo sentinela, entre muitos outros métodos oferecidos por centros especializados. Durante este programa, o aluno poderá observar de perto os diferentes tratamentos e técnicas para melhorar a qualidade de vida do paciente, ao lado de especialistas na área.

### 2. Aprofundar-se através da experiência dos melhores especialistas

Todo o conteúdo deste programa foi elaborado por verdadeiros especialistas em Ginecologia Oncológica. Portanto, o aluno encontrará materiais de estudo atualizados e com a qualidade que merece. Através da experiência dos especialistas que o acompanharão em todo o processo, o aluno comprovará a importância das habilidades de comunicação e tomada de decisões nessa área da medicina.

### 3. Ter acesso a ambientes clínicos de ponta

A TECH busca os melhores centros especializados na área de estudo para oferecer esse tipo de programa. Aqui, o aluno terá os recursos necessários para aprender as últimas novidades em tratamentos, técnicas de diagnóstico e abordagens eficazes em Ginecologia Oncológica, indo além de suas próprias fronteiras para adquirir um conjunto de habilidades profissionais mais abrangente.





#### **4. Combinar a melhor teoria com a prática mais avançada**

Graças a este método de ensino diferenciado, a TECH se posicionou como uma instituição líder no ensino inovador. O aluno poderá participar dos processos clínicos diários e, sob a orientação dos profissionais mais experientes, verá sua aprendizagem teórica sendo aplicada na prática desde o primeiro dia, ao longo das 3 semanas de duração do programa.

#### **5. Ampliar as fronteiras do conhecimento**

Com a TECH, as fronteiras não existem. Estudantes de todo o mundo têm se beneficiado com esse tipo de capacitação, pois podem acessar uma experiência enriquecedora em um dos melhores centros clínicos de sua escolha, em qualquer lugar do planeta, de acordo com o programa escolhido. Isso lhes permite expandir o conhecimento a partir de uma perspectiva inovadora e moderna, saindo de suas zonas de conforto, mas com todos os recursos necessários para desfrutar da experiência.



*Você realizará uma imersão prática completa no centro de sua escolha”*

# 03

## Objetivos

O câncer no sistema reprodutivo feminino é uma das patologias mais comuns. No entanto, graças ao estudo intensivo e contínuo por parte de inúmeros profissionais da Ginecologia Oncológica, tem sido possível estabelecer diretrizes de prevenção, diagnóstico e tratamento cada vez mais eficazes. Dada a importância desse fato, a TECH considerou necessário desenvolver um programa por meio do qual os especialistas nessa área possam conhecer, de maneira multidisciplinar, as novidades que surgiram nesse campo, a fim de aplicá-las em sua prática clínica e aprimorar seus serviços





“

*Um programa de ponta para combater as estatísticas e aperfeiçoar suas habilidades médicas no diagnóstico e tratamento do câncer em mulheres”*



### Objetivo geral

---

- O principal objetivo deste Mestrado Próprio Semipresencial, elaborado por especialistas do setor com anos de experiência na gestão clínica, é fornecer ao especialista toda a informação e material necessários para atualizar seus conhecimentos médicos sobre os procedimentos e técnicas realizados em Ginecologia Oncológica. Dessa forma, ele poderá incorporar os avanços da disciplina à sua prática habitual, aumentando a qualidade de sua prática médica diária



*O melhor programa na área médica e de saúde para atualizá-lo sobre as diferentes técnicas de preservação da fertilidade em pacientes jovens e suas implicações oncológicas”*





## Objetivos específicos

---

### Módulo 1. Bases biológicas do câncer

- ◆ Reconhecer e entender as bases moleculares da carcinogênese, assim como seu desenvolvimento e produção de metástases
- ◆ Definir as bases da regulamentação do crescimento celular
- ◆ Compreender o papel dos carcinógenos no desenvolvimento do câncer genital
- ◆ Atualizar o conhecimento em genética do câncer
- ◆ Compreender os mecanismos celulares da morte programada e da apoptose, e sua relação e atividade na patologia maligna
- ◆ Interpretar os mecanismos moleculares de produção do câncer e sua disseminação à distância
- ◆ Identificar a origem das alterações genéticas que causam o câncer
- ◆ Estabelecer as mudanças epigenéticas e oncogenes relacionadas com a patologia do tumor no aparelho genital
- ◆ Explicar os mecanismos de neoformação tumoral de vasos sanguíneos
- ◆ Reconhecer a sintomatologia respiratória, como a causada por derrame pleural no tratamento do câncer ginecológico

## **Módulo 2. Base do tratamento da quimioterapia, efeitos adversos e novas terapias**

- ♦ Identificar os princípios do uso de quimioterápicos em ginecologia oncológica, bem como seus efeitos adversos e complicações
- ♦ Identificar os fatores básicos que influenciam o tratamento quimioterápico
- ♦ Destacar a influência da quimioterapia no ciclo celular
- ♦ Estabelecer os mecanismos de ação dos agentes antineoplásticos
- ♦ Reconhecer os mecanismos de resistência aos tratamentos médicos no câncer ginecológico
- ♦ Atualizar o conhecimento sobre toxicidade e efeitos colaterais
- ♦ Revisar os antineoplásticos disponíveis e suas características
- ♦ Identificar os casos onde a observação dos pacientes sem tratamento adjuvante pode ser uma alternativa
- ♦ Conhecer o papel de novos testes, como a tomografia por emissão de pósitrons para o câncer cervical
- ♦ Avaliar o papel dos marcadores tumorais, como o SCC
- ♦ Atualizar o papel da laparoscopia na realização da histerectomia radical e da linfadenectomia para-aórtica para a estadiagem de estágios tumorais não precoces
- ♦ Avaliar o uso de terapia médica e cirúrgica em doenças metastáticas, recorrentes ou persistentes
- ♦ Estudar e analisar o manejo pós-operatório de pacientes para a identificação precoce de complicações
- ♦ Avaliar adequadamente o papel da quimioterapia na doença trofoblástica gestacional
- ♦ Gerenciar de forma mais eficaz a progressão pélvica da doença tumoral

## **Módulo 3. Câncer de endométrio I**

- ♦ Identificar os diferentes tipos de câncer endometrial e realizar métodos adequados de diagnóstico e de estadiamento da doença
- ♦ Atualizar o conhecimento sobre a epidemiologia e a etiopatogenia do câncer de endométrio
- ♦ Avaliar os pacientes com histórico familiar de carcinoma hereditário, como a síndrome de Lynch
- ♦ Entender o processo de diagnóstico do câncer de endométrio
- ♦ Aplicar os novos testes de diagnóstico molecular para patologia endometrial pré-maligna e maligna
- ♦ Conhecer e aplicar os tratamentos cirúrgicos adequados para o câncer de endométrio
- ♦ Estabelecer as diferentes aplicações da abordagem cirúrgica tanto por laparotomia como por laparoscopia no câncer de endométrio, e atualizar o conhecimento sobre a aplicação da cirurgia robótica nesse tipo de câncer
- ♦ Revisar as opções de tratamentos adjuvantes após o tratamento primário do câncer de endométrio
- ♦ Analisar o papel da radioterapia e da quimioterapia adjuvante no câncer de endométrio
- ♦ Conhecer as aplicações do tratamento hormonal no câncer de endométrio

## **Módulo 4. Câncer de endométrio II**

- ♦ Avaliar os diferentes tipos de pacientes com câncer endometrial a fim de aplicar os tratamentos mais apropriados em cada caso
- ♦ Reconhecer as lesões pré-cancerosas do endométrio e aplicar o tratamento mais apropriado



- ♦ Listar os diferentes tipos histológicos de câncer de endométrio e os diferentes tipos de tumores
- ♦ Reconhecer e interpretar os diferentes exames de imagem necessários para o diagnóstico e o estadiamento do câncer de endométrio
- ♦ Interpretar os diferentes marcadores tumorais e seu uso no possível rastreamento do câncer de endométrio
- ♦ Classificar a patologia endometrial pela classificação prognóstica da FIGO
- ♦ Classificar os diferentes tumores endometriais de alto e baixo risco
- ♦ Examinar as novas técnicas cirúrgicas para o tratamento do câncer de endométrio
- ♦ de alto risco
- ♦ Atualizar o conhecimento sobre o tratamento de alguns tumores endometriais específicos, como tumores de células claras e tumores serosos papilares
- ♦ Rever o manejo de casos de câncer de endométrio recorrente, incluindo cirurgia, radioterapia e/ou quimioterapia, bem como as evidências relacionadas ao acompanhamento e prognóstico dos tumores endometriais

### **Módulo 5. Câncer de colo de útero I**

- ♦ Diferenciar as patologias pré-invasivas do colo do útero e aplicar corretamente os métodos de diagnóstico precoce
- ♦ Remoção laparoscópica do linfonodo sentinela pélvico
- ♦ Determinar a etiologia, a etiopatogenia do câncer do colo do útero e seus estágios de desenvolvimento

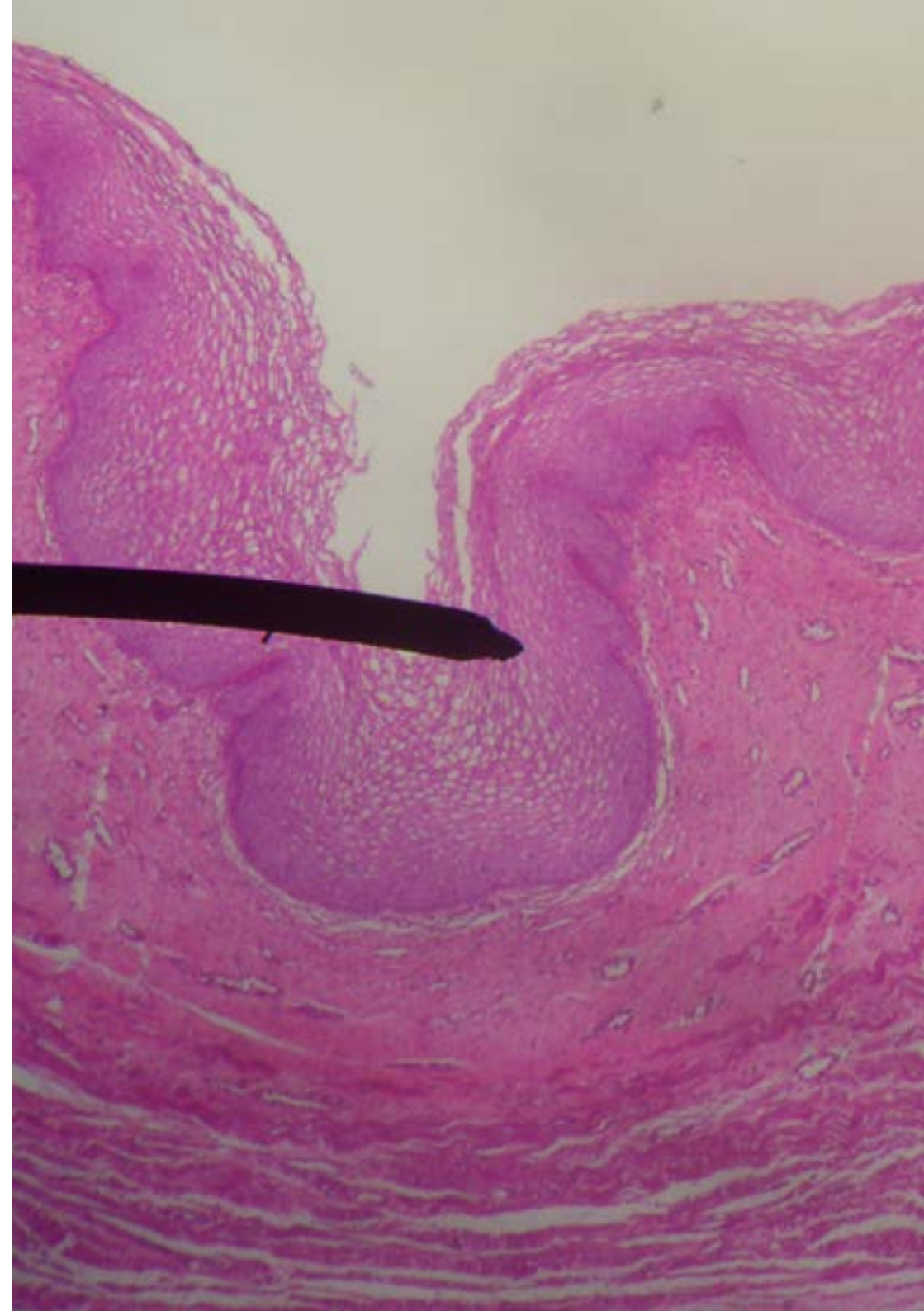
- ♦ Atualizar sobre as diferentes técnicas de imagem para o diagnóstico do câncer de colo de útero, como a ressonância magnética e o scanner
- ♦ Atualizar o conhecimento sobre o tratamento de lesões cervicais pré-invasivas, incluindo cirurgia e imunoterapia
- ♦ Identificar o papel do linfonodo sentinela no câncer de colo do útero e o linfonodo sentinela pélvico marcado com verde de indocianina
- ♦ Atualizar o uso de quimioterapia concomitante e neoadjuvante no câncer do colo do útero
- ♦ Comparar as características entre o carcinoma de células escamosas e o adenocarcinoma cervical

### **Módulo 6. Câncer de colo de útero II**

- ♦ Classificar e tratar os cânceres de colo de útero da forma mais apropriada
- ♦ Conhecer os fatores de risco de contrair o papilomavírus humano
- ♦ Rever a aplicação de técnicas de diagnóstico precoce do câncer de colo de útero e de doenças hereditárias familiares que afetam o colo de útero
- ♦ Avaliar o papel da classificação FIGO e TNM no câncer do colo do útero e seu papel prognóstico
- ♦ Revisar as diferentes técnicas cirúrgicas para o câncer de colo de útero invasivo, em particular os diferentes tipos de histerectomia radical com e sem preservação dos nervos
- ♦ Estabelecer as indicações para quimioterapia e radioterapia no câncer cervical
- ♦ Atualizar conhecimentos sobre adenocarcinoma invasivo e adenocarcinoma cervical in situ

### Módulo 7. Câncer de ovário I

- ♦ Identificar pacientes com risco de câncer de ovário e realizar um diagnóstico preciso pré-operatório
- ♦ Revisar a epidemiologia e a etiopatogenia do câncer de ovário e da trompa de Falópio
- ♦ Analisar as possibilidades de triagem por meio de ultrassonografia e marcadores tumorais para a detecção precoce do câncer de ovário
- ♦ Estabelecer os novos critérios de classificação anatomopatológica e molecular do câncer de ovário
- ♦ Avaliar as diferentes manifestações clínicas, destacando o valor da ultrassonografia, ressonância magnética e tomografia no diagnóstico do câncer de ovário
- ♦ Analisar o papel de marcadores sorológicos tumorais, como Ca 125, Ca 19.9, CEA, HE4 e outros marcadores sorológicos tumorais menos comuns no câncer de ovário
- ♦ Analisar especificamente o papel da citoredução completa e suas implicações prognósticas
- ♦ Analisar o papel da cirurgia de intervalo no câncer de ovário e estabelecer as diretrizes mais apropriadas de quimioterapia adjuvante e os tratamentos biológicos para cada caso
- ♦ Identificar as possibilidades disponíveis para o acompanhamento de pacientes com câncer de ovário
- ♦ Analisar as controvérsias relacionadas ao manejo do câncer de ovário e das trompas



## Módulo 8. Câncer de ovário II

- ♦ Aplicar o tratamento cirúrgico ou quimioterápico mais apropriado para cada caso de câncer de ovário
- ♦ Avaliar as lesões das trompas CITU como um precursor do câncer de ovário
- ♦ Atualizar o conhecimento sobre o câncer de ovário de origem hereditária e as novas mutações genéticas predisponentes
- ♦ Identificar os diferentes tipos patológicos de câncer de ovário e trompa de Falópio, e relacionar as várias provas diagnósticas para o estudo de extensão e diagnóstico inicial desses tipos
- ♦ Classificar os diferentes tipos de câncer de ovário de acordo com a classificação da FIGO e determinar os procedimentos cirúrgicos em geral
- ♦ Avaliar quando uma paciente deve receber preferencialmente quimioterapia neoadjuvante para o câncer de ovário
- ♦ Avaliar o papel da radioterapia e da hormonoterapia para o câncer de ovário
- ♦ Revisar e atualizar o conhecimento sobre tratamentos de quimioterapia intraperitoneal e terapia hipertérmica no câncer de ovário e peritoneal

## Módulo 9. Câncer de vulva I

- ♦ Identificar a patologia pré-maligna da vulva e aplicar as técnicas de diagnóstico apropriadas em cada caso
- ♦ Interpretar a análise colposcópica e vulvoscópica normais, bem como interpretar as descobertas anormais nos estudos colposcópicos e vulvoscópicos
- ♦ Descrever a etiologia do câncer vulvar e sua relação com a infecção recorrente por HPV
- ♦ Avaliar o papel do possível rastreamento do câncer vulvar e dos fatores de riscos hereditários nas alterações patológicas
- ♦ Descrever os diferentes tipos histológicos de câncer vulvar e os testes mais eficientes para diagnóstico e estudo de extensão

- ♦ Revisar do uso de marcadores tumorais no câncer vulvar
- ♦ Analisar a abordagem da lesão primária vulvar
- ♦ Atualizar o manejo do câncer de vulva avançado, tanto do tumor primário quanto das cadeias ganglionares
- ♦ Avaliar o manejo do carcinoma vulvar recorrente
- ♦ Revisar o acompanhamento de pacientes com câncer vulvar para detecção precoce de recorrências
- ♦ Estudar as características e o tratamento dos tumores das glândulas de Bartholino e dos carcinomas de células basais da vulva

## Módulo 10. Câncer de vulva II

- ♦ Diagnosticar a doença invasiva da vulva Avaliar o manejo mais apropriado para cada caso da doença
- ♦ Revisar a etiopatogenia das lesões pré-cancerosas da vulva e das lesões NIV e NIVA
- ♦ Revisar o estadiamento do câncer vulvar de acordo com a classificação FIGO
- ♦ Rever a prevalência e identificar os tipos, manifestações clínicas, diagnóstico e tratamento da Doença de Paget não invasiva na área vulvar
- ♦ Relacionar as manifestações clínicas do carcinoma invasivo de vulva e suas vias de disseminação
- ♦ Revisar o tratamento e manejo das cadeias ganglionares inguinais e pélvicas
- ♦ Avaliar a técnica do linfonodo sentinela para patologia vulvar
- ♦ Analisar o papel da quimioterapia e da radioterapia no câncer vulvar avançado
- ♦ Estudar o prognóstico de diferentes tipos de carcinoma vulvar
- ♦ Avaliar as características clínicas, diagnóstico e manejo do melanoma da vulva.
- ♦ Revisar os aspectos clínicos do carcinoma verrucoso da vulva e os diferentes tipos de sarcoma vulvar, bem como suas características e manejo

### **Módulo 11. Sarcoma uterino I**

- ♦ Selecionar e classificar as diferentes formas anatomopatológicas de sarcoma uterino
- ♦ Gerenciar adequadamente a patologia sarcomatosa do útero, tanto em estágios precoces quanto avançados, e avaliar adequadamente seu prognóstico
- ♦ Revisar a epidemiologia do sarcoma do útero
- ♦ Atualizar as características anatomopatológicas dos diferentes tipos histológicos do sarcoma uterino
- ♦ Avaliar o papel dos marcadores tumorais nos sarcomas uterinos
- ♦ Revisar as indicações e técnicas cirúrgicas, assim como radioterapia e quimioterapia, para o tratamento do leiomiossarcoma uterino em estágio inicial
- ♦ Estudar os fatores prognósticos do leiomiossarcoma uterino
- ♦ Relembrar o tratamento e gerenciamento dos estágios iniciais do sarcoma do estroma endometrial

### **Módulo 12. Sarcoma uterino II**

- ♦ Selecionar e classificar as diferentes formas patológicas do sarcoma uterino
- ♦ Identificar fatores de risco relacionados com o desenvolvimento de sarcoma uterino
- ♦ Revisar as diferentes manifestações clínicas dos sarcomas uterinos e o uso da ressonância magnética em procedimentos diagnósticos
- ♦ Classificar os sarcomas do útero de acordo com a classificação internacional da FIGO
- ♦ Atualizar o conhecimento sobre o manejo de doenças recorrentes ou metastáticas do leiomiossarcoma uterino
- ♦ Analisar o manejo da doença recorrente do sarcoma estromal endometrial
- ♦ Estudar o tratamento da doença metastática e os fatores prognósticos do sarcoma do estroma endometrial
- ♦ Rever o tratamento e o manejo das fases iniciais do sarcoma endometrial indiferenciado

### **Módulo 13. Preservação da fertilidade**

- ♦ Determinar as diferentes técnicas de preservação da fertilidade em pacientes jovens e suas implicações oncológicas
- ♦ Identificar as opções de preservação da fertilidade em cânceres ginecológicos, bem como as opções de preservação de gametas
- ♦ Revisar as técnicas cirúrgicas de preservação da fertilidade em cada um dos cânceres do trato genital feminino
- ♦ Atualizar o manejo de pacientes gestantes com câncer de origem ginecológica
- ♦ Revisar as novas opções de preservação de tecido ovariano
- ♦ Atualizar o estado atual do transplante uterino e os resultados obtidos até o momento

### **Módulo 14. Tumores ginecológicos raros**

- ♦ Identificar os diferentes tipos de tumores genitais menos frequentes e seu correspondente tratamento e evolução
- ♦ Revisar as manifestações clínicas e o diagnóstico de câncer vaginal
- ♦ Revisar os diferentes tipos histológicos e classificar os diferentes tipos de câncer vaginal
- ♦ Avaliar e planejar o tratamento e o manejo adequados do câncer vaginal
- ♦ Estabelecer o acompanhamento do câncer vaginal para a detecção adequada de recidivas
- ♦ Identificar o prognóstico de cada tipo de câncer vaginal
- ♦ Revisar a epidemiologia da doença trofoblástica gestacional e as características clínicas da mola hidatidiforme
- ♦ Estudar as características clínicas da neoplasia trofoblástica gestacional
- ♦ Avaliar adequadamente, através de técnicas de imagem, as diferentes formas de doenças trofoblásticas gestacionais

- ♦ Atualizar o conhecimento sobre as formas histológicas das molares e invasivas
- ♦ Realizar um estadiamento adequado das doenças invasivas da placenta
- ♦ Estudar as diferentes opções de tratamento cirúrgico aplicáveis para o tratamento das formas de doença molar
- ♦ Reconhecer e aplicar os métodos mais apropriados para o acompanhamento da doença molar
- ♦ Avaliar adequadamente o prognóstico da doença trofoblástica gestacional
- ♦ Avaliar e identificar os diferentes tumores que podem provocar metástases no aparelho genital feminino
- ♦ Estudar o manejo de cânceres metastáticos do aparelho genital
- ♦ Analisar e tratar tumores neuroendócrinos no aparelho genital feminino
- ♦ Revisar o manejo dos tumores do septo retovaginal e a sintomatologia associada aos tumores ginecológicos
- ♦ Avaliar a dor e os diferentes tipos e tratamentos dela
- ♦ Avaliar a presença de ascite no contexto tumoral ginecológico conforme apropriado
- ♦ Classificar o edema e administrá-lo adequadamente
- ♦ Identificar a trombose venosa profunda e avaliar o tratamento anticoagulante adequado em cada caso

### Módulo 15. Cuidados paliativos e nutrição

- ♦ Estudar e compreender as bases dos cuidados paliativos e a fase terminal na doença oncológica
- ♦ Avaliar a utilidade da PET-TC para a avaliação do metabolismo em lesões suspeitas de malignidade
- ♦ Atualizar o conhecimento sobre a sintomatologia gastrointestinal
- ♦ Identificar metástases à distância e avaliar seu manejo
- ♦ Descrever as indicações e a técnica cirúrgica específica para a exenteração pélvica paliativa
- ♦ Gerenciar abrangente e integralmente pacientes em estado agonizante e aprender a ajudá-los na fase final da doença
- ♦ Estudar e tratar de forma específica a ansiedade e depressão em pacientes



*Inscreva-se agora e progrida em seu campo de trabalho com um programa abrangente que permitirá que você coloque em prática tudo o que aprendeu”*

# 04 Competências

Após concluir as avaliações do Mestrado Próprio Semipresencial em Ginecologia Oncológica, o profissional médico terá adquirido as habilidades profissionais necessárias para um atendimento médico de qualidade e atualizado com base nas mais recentes evidências científicas.





“

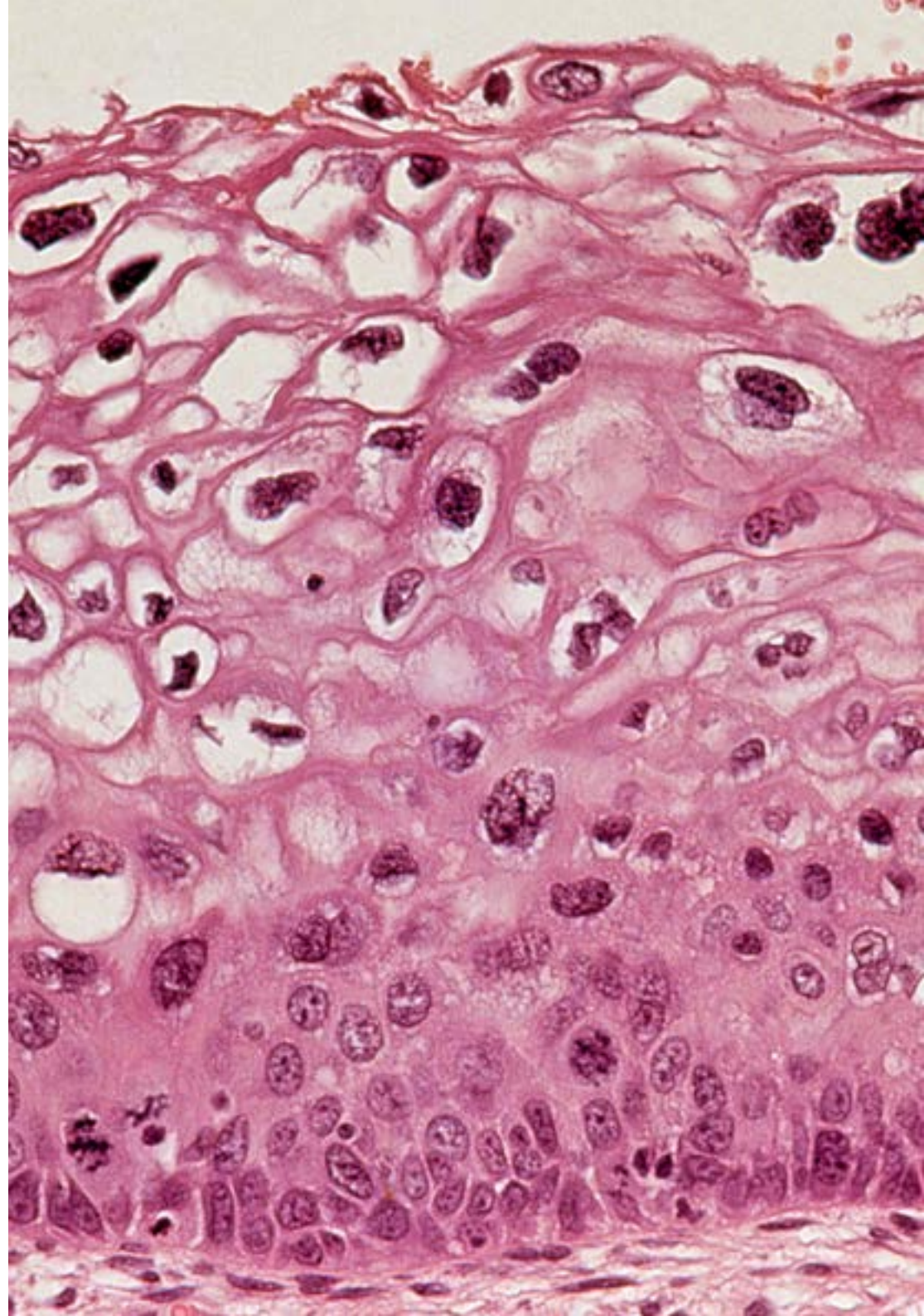
*Através deste programa você será capaz de atualizar seu conhecimento em enfermagem cirúrgica e será capaz de oferecer um atendimento de qualidade aos pacientes, baseado nas mais recentes evidências científicas”*



## Competências gerais

---

- ♦ Possuir e compreender conhecimentos que forneçam uma base ou oportunidade para a originalidade no desenvolvimento e/ou aplicação de ideias, muitas vezes em um contexto de pesquisa
- ♦ Saber aplicar os conhecimentos adquiridos e as habilidades de solução de problemas em ambientes novos ou desconhecidos dentro de contextos mais amplos (ou multidisciplinares) relacionados à sua área de estudo
- ♦ Integrar conhecimentos e enfrentar a complexidade na formulação de julgamentos a partir de informações que, sendo incompletas ou limitadas, incluam reflexões sobre as responsabilidades sociais e éticas relacionadas à aplicação de seus conhecimentos e julgamentos
- ♦ Saber comunicar suas conclusões, além do conhecimento e da lógica final por trás delas, a públicos especializados e não especializados de forma clara e sem ambiguidades
- ♦ Adquirir as habilidades de aprendizado que lhes permitam continuar estudando de forma amplamente autodirigida ou autônoma
- ♦ Desenvolver a profissão respeitando os outros profissionais da saúde, adquirindo habilidades de trabalho em equipe
- ♦ Reconhecer a necessidade de manter e atualizar a competência profissional dando atenção especial à aprendizagem autônoma e contínua de novos conhecimentos
- ♦ Desenvolver a capacidade de análise crítica e pesquisa no campo de sua profissão







## Competências específicas

---

- ♦ Prestar atenção integral à pessoa para resolver, individualmente ou como membros de uma equipe multidisciplinar, os problemas de saúde que a afetam, tanto no paciente quanto em seu futuro imediato
- ♦ Priorizar situações e tomar decisões no atendimento ao paciente crítico
- ♦ Planejar e fornecer cuidados médicos direcionados ao paciente crítico, bem como às suas famílias e cuidadores, com base em padrões de qualidade
- ♦ Estabelecer uma comunicação eficaz com pacientes, famílias e grupos atendidos, bem como com o restante da equipe de trabalho
- ♦ Contribuir com seu trabalho, dentro de uma equipe multidisciplinar, para o processo de doação de órgãos e tecidos
- ♦ Gerenciar com segurança e de forma adequada a medicação de uso frequente na unidade de terapia intensiva
- ♦ Utilizar com rigor e segurança os meios de apoio ao diagnóstico caracterizados por sua tecnologia complexa
- ♦ Estabelecer uma relação terapêutica eficaz com pacientes e familiares para facilitar o enfrentamento pessoal apropriado em situações graves
- ♦ Gerenciar as bases de dados científicos para realizar a revisão e a pesquisa bibliográfica dos estudos científicos
- ♦ Formular, implementar e avaliar padrões, diretrizes de ação e protocolos específicos para a prática da medicina na unidade de terapia intensiva
- ♦ Realizar um estudo crítico e aprofundado sobre um tema de interesse científico no campo da Medicina Intensiva
- ♦ Comunicar os resultados de uma pesquisa após análise, avaliação e síntese dos dados
- ♦ Administrar os recursos de assistência médica com critérios de eficiência e qualidade
- ♦ Trabalhar em equipe fornecendo conhecimentos especializados na área da terapia intensiva
- ♦ Educar os usuários em saúde para ajudá-los a adquirir estilos de vida saudáveis, evitando situações que possam comprometer sua saúde



*Impulsione sua carreira profissional com um ensino holístico que permite avançar tanto em nível teórico quanto prático”*

# 05

## Direção do curso

Este programa é composto por diretores internacionais de renome e todo o seu conteúdo é desenvolvido para se concentrar na prática clínica mais atual. Os especialistas terão acesso a um conteúdo acadêmico privilegiado, que inclui uma ampla variedade de exemplos reais e casos práticos analisados para incorporar os avanços mais importantes em Ginecologia Oncológica em sua prática diária. Além disso, o programa conta com renomados especialistas que possuem múltiplos reconhecimentos e méritos clínicos acumulados, oferecendo uma valiosa oportunidade de atualização com as novas descobertas neste campo.



“

*Mantenha-se atualizado em relação às últimas novidades em Ginecologia Oncológica, com base na experiência dos maiores especialistas nessa área”*

## Diretor Internacional Convidado

Como um dos cirurgiões pioneiros no Brasil ao introduzir técnicas avançadas de **Cirurgia Oncológica Laparoscópica** no Paraná, o Dr. Reitan Ribeiro é uma das figuras mais importantes na área. Ele até recebeu o reconhecimento como **cidadão honorário** da cidade de Curitiba, destacando seu trabalho na criação e desenvolvimento da técnica de **Transposição Uterina**.

A IJGC, Revista Internacional do Câncer Ginecológico, também reconheceu o excelente trabalho do Dr. Reitan Ribeiro Suas publicações sobre **Transposição Robótica Uterina em Câncer Cervical**, **Transposição Uterina após Traquelectomia Radical** e **pesquisa direcionada na técnica de Transposição Uterina para pacientes com Cânceres Ginecológicos que desejam preservar a fertilidade são destacadas**. Ele recebeu o **Prêmio Nacional de Inovação Médica** por sua pesquisa no campo da **Transposição Uterina**, destacando estes avanços na preservação da fertilidade do paciente.

ua carreira profissional não está isenta de sucessos, já que ocupa numerosos cargos de responsabilidade no prestigioso Hospital Erasto Gaertner. Ele lidera o programa de pesquisa em Ginecologia Oncológica desse centro, sendo também diretor do programa de Bolsas nessa especialidade, além de coordenar o programa de treinamento em Cirurgia Robótica voltada para a Ginecologia Oncológica.



## Dr. Reitan Ribeiro

---

- ♦ Diretor de Pesquisa do Departamento de Ginecologia Oncológica do Hospital Erasto Gaertner no Brasil
- ♦ Diretor do Programa de Bolsas de Estudo em Ginecologia Oncológica do Hospital Erasto Gaertner
- ♦ Diretor do Programa de Capacitação em Cirurgia Robótica, Departamento de Oncologia Ginecológica, Hospital Erasto Gaertner
- ♦ Cirurgião Sênior do Departamento de Ginecologia Oncológica do Hospital Erasto Gaertner
- ♦ Diretor do Programa de Oncologistas Residentes do Hospital Erasto Gaertner
- ♦ Consultor da Johnson & Johnson e da Merck Sharp & Dohme
- ♦ Formado em Medicina pela Universidade Federal de Porto Alegre
- ♦ Bolsa de Estudos em Cirurgia Ginecológica Oncológica no Memorial Sloan Kettering Cancer Center
- ♦ Bolsa de Estudos em Cirurgia Minimamente Invasiva McGill University
- ♦ Estágios práticos nos hospitais Governador Celso Ramos, Instituto Nacional do Câncer do Brasil e Erasto Gaertner
- ♦ Certificação em Cirurgia Oncológica pela Sociedade Brasileira de Cirurgia Oncológica

“

*Graças à TECH você será capaz de aprender com os melhores profissionais do mundo”*

# 06

## Conteúdo programático

Este inovador modelo de capacitação foi projetado com o propósito de permitir que o profissional de hoje adquira conhecimento teórico em seu próprio ritmo e sem complicações, para posteriormente validar esse conhecimento em uma etapa presencial em um dos centros clínicos especializados em Ginecologia Oncológica de maior prestígio. É por isso que um plano de estudos foi estabelecido, cujos módulos oferecem uma ampla perspectiva dos diferentes tipos de câncer, suas análises, diagnósticos, tratamentos e abordagens, sob uma perspectiva global visando sua aplicação a nível internacional. Ao longo de 15 módulos de estudo e um período de práticas, os alunos poderão expandir seus conhecimentos, o que lhes permitirá se destacar em seus ambientes de trabalho.

“

*Um programa singular que oferece o plano de estudos mais inovador em Ginecologia Oncológica, o qual você terá a oportunidade de estudar junto a renomados especialistas”*

### Módulo 1. Bases biológicas do câncer

- 1.1. Regulação do crescimento celular
- 1.2. Carcinogênese e carcinógenos
- 1.3. Genética do câncer
- 1.4. Mecanismos de apoptose e morte celular programada
- 1.5. Mecanismos moleculares de produção de câncer e metástases
- 1.6. Origem das alterações genéticas
- 1.7. Mudanças epigenéticas e oncogenes
- 1.8. Angiogênese

### Módulo 2. Base do tratamento de quimioterapia, efeitos adversos e novas terapias

- 2.1. Introdução
- 2.2. Justificativa para o uso da quimioterapia
- 2.3. O desenvolvimento do Câncer e a influência da quimioterapia
  - 2.3.1. Crescimento tumoral
  - 2.3.2. Ciclo celular
  - 2.3.3. Medicamentos específicos para as fases celulares
- 2.4. Fatores influenciadores no tratamento
  - 2.4.1. Características do tumor
  - 2.4.2. Tolerância do paciente
  - 2.4.3. Objetivos do tratamento
  - 2.4.4. Fatores farmacológicos e vias de administração
- 2.5. Princípios de resistência aos medicamentos
- 2.6. Terapias combinadas
- 2.7. Reajuste do tratamento ou da dosagem
- 2.8. Toxicidade dos medicamentos
- 2.9. Manejo geral dos efeitos secundários e complicações da quimioterapia

- 2.10. Agentes antineoplásicos em ginecologia
  - 2.10.1. Agentes alquilantes
  - 2.10.2. Antibióticos
  - 2.10.3. Antimetabólitos
  - 2.10.4. Alcaloides vegetais
  - 2.10.5. Inibidores da Topoisomerase 1
  - 2.10.6. Medicamentos Antiangiogênicos
  - 2.10.7. Inibidores de PARP
  - 2.10.8. Inibidores da Tirosina Kinase
  - 2.10.9. Outros medicamentos
- 2.11. Indicações futuras

### Módulo 3. Câncer de endométrio I

- 3.1. Epidemiologia e etiopatogenia
- 3.2. Lesões pré-cancerosas
- 3.3. Carcinoma hereditário familiar
- 3.4. Anatomia patológica e diversidade de tipos de tumores
- 3.5. Processo diagnóstico
- 3.6. Exames de imagem, marcadores tumorais e possível rastreamento
- 3.7. Testes moleculares de diagnóstico
- 3.8. Classificação do FIGO e outras classificações

### Módulo 4. Câncer de endométrio II

- 4.1. Introdução
- 4.2. Aspectos gerais do tratamento cirúrgico
- 4.3. Tumores de baixo risco (estágio I, grau 1)
- 4.4. Tumores de alto risco (grau 2-3, serosos ou de células claras)
- 4.5. Laparotomia x Laparoscopia
- 4.6. Introdução à cirurgia robótica
- 4.7. Técnica cirúrgica para tumores de alto risco



- 4.8. Tratamento adjuvante
  - 4.8.1. Observação sem tratamento adicional
    - 4.8.1.1. Baixo risco, estágio inicial, grau baixo
  - 4.8.2. Radioterapia adjuvante
    - 4.8.2.1. Fase inicial, intermediária e de alto risco
    - 4.8.2.2. Estágios avançados
  - 4.8.3. Quimioterapia adjuvante
  - 4.8.4. Peculiaridades dos tumores serosos e de células claras
- 4.9. Tratamento hormonal
- 4.10. Câncer de endométrio recorrente
  - 4.10.1. Tratamento cirúrgico
  - 4.10.2. Radioterapia
  - 4.10.3. Quimioterapia
- 4.11. Acompanhamento do câncer endometrial
- 4.12. Prognóstico

### Módulo 5. Câncer de colo de útero I

- 5.1. Epidemiologia e etiopatogenia da doença
- 5.2. Lesões pré-cancerosas e processo evolutivo
- 5.3. Fatores de risco de contrair a doença
- 5.4. Patologia cervical e HPV
- 5.5. Colposcopia e vulvoscopia normal
- 5.6. Colposcopia e vulvoscopia anormal
- 5.7. Rastreamento do câncer cervical
- 5.8. Carcinoma hereditário familiar
- 5.9. Formas de apresentação em anatomia patológica
- 5.10. Processo de diagnóstico: exames de imagem e marcadores tumorais
- 5.11. O papel das novas tecnologias, como o PET-TC
- 5.12. Classificação FIGO e TNM em carcinoma cervical

### Módulo 6. Câncer de colo de útero II

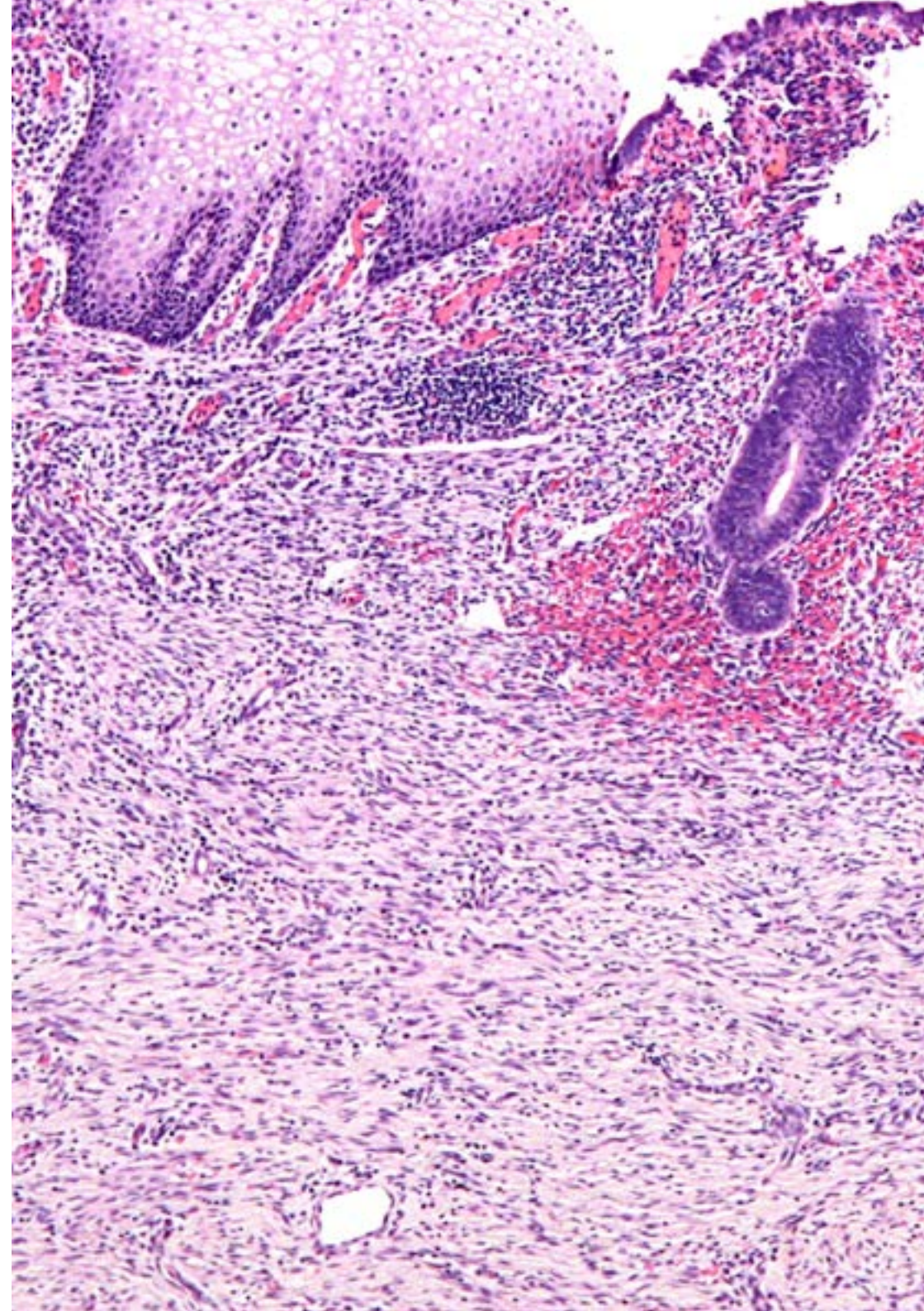
- 6.1. Tratamento da neoplasia intraepitelial cervical (NIC)
  - 6.1.1. Cirurgia da NIC
  - 6.1.2. Imunoterapia na NIC
- 6.2. Tratamento do câncer cervical invasivo
  - 6.2.1. Histerectomia radical com dispersão nervosa
  - 6.2.2. Histerectomia menos radical
  - 6.2.3. Histerectomia radical endoscópica
  - 6.2.4. Biópsia seletiva do linfodo sentinela
  - 6.2.5. Linfadenectomia para-aórtica para estadiamento em estágios avançados
- 6.3. Radioterapia e quimioterapia
  - 6.3.1. Quimioterapia e radioterapia simultânea
  - 6.3.2. Modalidades aprimoradas de tratamento radioterápico
  - 6.3.3. Modalidades de quimioterapia em tratamentos simultâneos
  - 6.3.4. Quimioterapia e radioterapia pré-operatória
  - 6.3.5. Terapia adjuvante após histerectomia radical
  - 6.3.6. Quimioterapia neoadjuvante
  - 6.3.7. Terapia adjuvante após terapia neoadjuvante e cirurgia prévia
- 6.4. Tratamento de doenças metastáticas, recorrentes ou persistentes
  - 6.4.1. Tratamento cirúrgico
  - 6.4.2. Quimioterapia
- 6.5. Manejo do adenocarcinoma cervical
  - 6.5.1. Adenocarcinoma in situ (AIS)
  - 6.5.2. Comparação entre carcinomas de células escamosas e adenocarcinomas
  - 6.5.3. Cirurgia vs. radioterapia em adenocarcinoma invasivo
  - 6.5.4. Quimioterapia
- 6.6. Acompanhamento

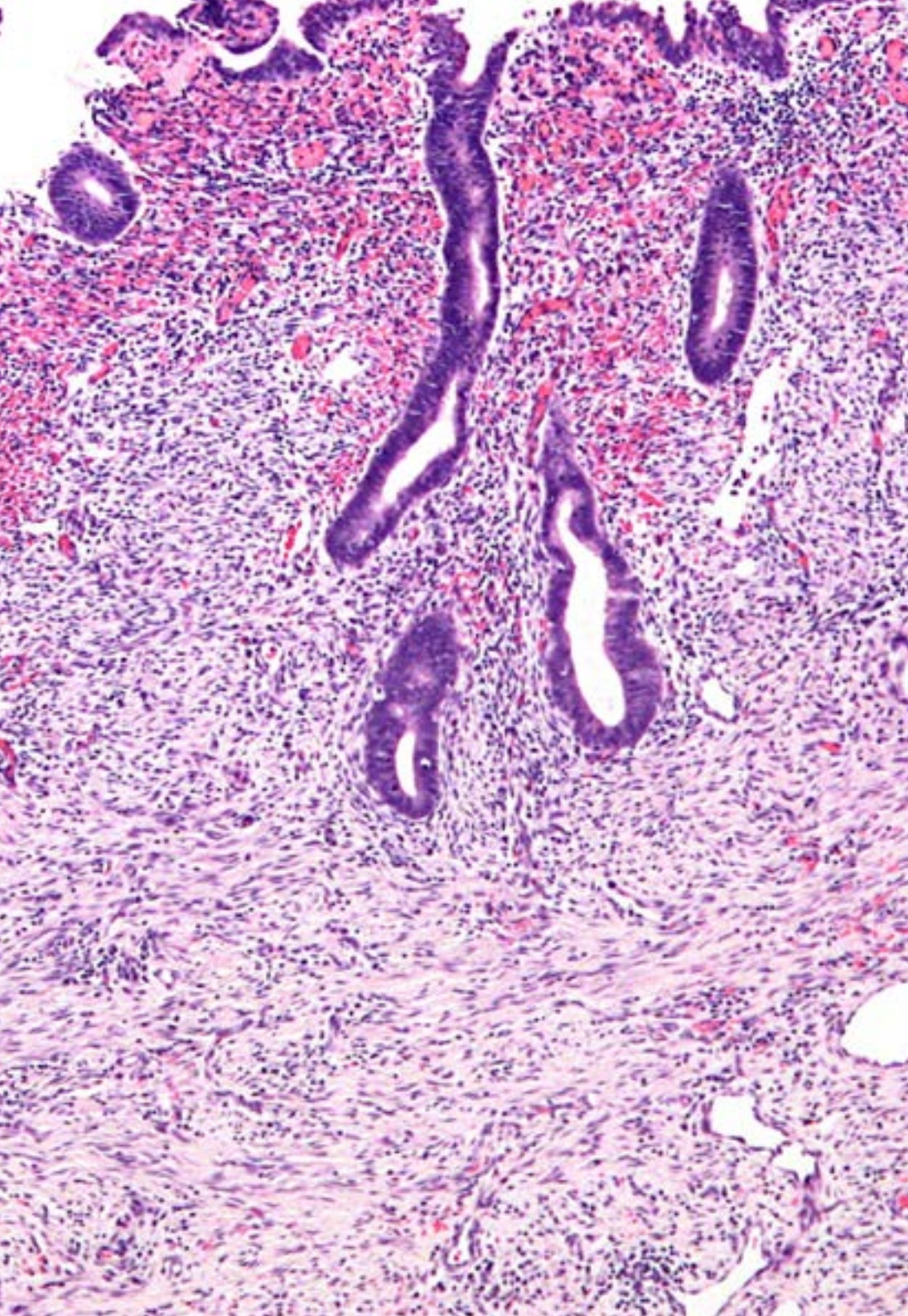
### Módulo 7. Câncer de ovário I

- 7.1. Epidemiologia do câncer de ovário e das trompas
- 7.2. Etiopatogenia e origem tubária, novas tendências
- 7.3. Lesões pré-cancerosas nas trompas
- 7.4. Rastreamento do câncer cervical
- 7.5. O carcinoma hereditário familiar e como avaliá-lo
- 7.6. Formas histológicas e anatomia patológica
- 7.7. Processo diagnóstico
  - 7.7.1. Clínica
  - 7.7.2. Ultrassonografia
  - 7.7.3. Tomografia computadorizada
  - 7.7.4. Ressonância magnética
  - 7.7.5. Tomografia por emissão de pósitrons
- 7.8. Marcadores tumorais séricos
  - 7.8.1. CA 125
  - 7.8.2. HE4
  - 7.8.3. CA 19,9
  - 7.8.4. CEA
  - 7.8.5. Outros marcadores
- 7.9. Classificação FIGO da doença

### Módulo 8. Câncer de ovário II.

- 8.1. Tratamento cirúrgico geral
- 8.2. Citorredução completa e debulking primário
- 8.3. O tratamento neo-adjuvante e quando escolhê-lo
- 8.4. Tratamentos de intervalo e second look
- 8.5. Terapia adjuvante: Carboplatina-Taxol e outras opções
- 8.6. Qual o papel da radioterapia?
- 8.7. Possibilidades de terapia com hormônios no câncer de ovário
- 8.8. Prognóstico e intervalo livre de doenças
- 8.9. Acompanhamento e tratamento de recidivas
- 8.10. Controvérsias no manejo do câncer de ovário
- 8.11. Carcinomas peritoneais Terapia hipertérmica
- 8.12. Quimioterapia intraperitoneal, indicações e resultados





### Módulo 9. Câncer de vulva I

- 9.1. Epidemiologia e relação com o HPV
- 9.2. Etiopatogenia e lesões pré-cancerosas
- 9.3. NIV I, II, III. NIVA e outras lesões
- 9.4. Rastreamento do câncer de vulva
- 9.5. Carcinoma hereditário familiar
- 9.6. Anatomia patológica, tipos histológicos.
- 9.7. Exames de imagem e estudo de extensão
- 9.8. Marcadores tumorais: SCC

### Módulo 10. Câncer de vulva II

- 10.1. Introdução
- 10.2. Doença de Paget da vulva
  - 10.2.1. Visão geral
  - 10.2.2. Doença de Paget tipo 1
    - 10.2.2.1. Prevalência
    - 10.2.2.2. Características clínicas
    - 10.2.2.3. Diagnóstico
    - 10.2.2.4. Tratamento
  - 10.2.3. Doença de Paget tipos 2 e 3
- 10.3. Doença de Paget invasiva
  - 10.3.1. Visão geral
  - 10.3.2. Prognóstico
- 10.4. Carcinoma vulvar invasivo
  - 10.4.1. Carcinoma de células escamosas
  - 10.4.2. Características clínicas
  - 10.4.3. Diagnóstico
  - 10.4.4. Vias de disseminação
  - 10.4.5. Estadiamento

- 10.4.6. Tratamento
  - 10.4.6.1. Manejo da lesão primária
  - 10.4.6.2. Controle local após tratamento cirúrgico primário
  - 10.4.6.3. Manejo de cadeias de ganglionares
  - 10.4.6.4. Cuidados pós-operatórios
    - 10.4.6.4.1. Complicações pós-operatórias precoces
    - 10.4.6.4.2. Complicações pós-operatórias tardias
  - 10.4.6.5. Uso do linfonodo sentinela
    - 10.4.6.5.1. Doença avançada
    - 10.4.6.5.2. Visão geral
    - 10.4.6.5.3. Manejo de cadeias de ganglionares
    - 10.4.6.5.4. Manejo do tumor primário
      - 10.4.6.5.4.1. Cirurgia
      - 10.4.6.5.4.2. Radioterapia
      - 10.4.6.5.4.3. Quimioterapia
  - 10.4.6.6. Papel da da radioterapia no câncer de vulva
- 10.4.7. Câncer de vulva recorrente
- 10.4.8. Prognóstico
- 10.4.9. Acompanhamento
- 10.5. Melanoma da vulva
  - 10.5.1. Introdução
  - 10.5.2. Características clínicas
  - 10.5.3. Anatomia patológica
  - 10.5.4. Estadiamento
  - 10.5.5. Tratamento
    - 10.5.5.1. Manejo da lesão primária
    - 10.5.5.2. Manejo de cadeias de ganglionares
  - 10.5.6. Prognóstico
- 10.6. Carcinoma da glândula de Bartholin
  - 10.6.1. Visão geral
  - 10.6.2. Tratamento
  - 10.6.3. Prognóstico
- 10.7. Carcinoma de células basais
- 10.8. Carcinoma verrucoso

- 10.9. Sarcoma da vulva
  - 10.9.1. Introdução
  - 10.9.2. Leiomiossarcoma
  - 10.9.3. Sarcoma epitelióide
  - 10.9.4. Rabdmiossarcoma
  - 10.9.5. Carcinoma de células de Merkel

## Módulo 11. Sarcoma uterino I

- 11.1. Introdução
- 11.2. Epidemiologia
  - 11.2.1. Incidência
  - 11.2.2. Idade
  - 11.2.3. Distribuição histológica
  - 11.2.4. Distribuição racial
- 11.3. Fatores de risco
  - 11.3.1. Herança.
  - 11.3.2. Terapia hormonal
  - 11.3.3. Exposição à radiação
- 11.4. Anatomia patológica
  - 11.4.1. Leiomiossarcoma
  - 11.4.2. STUMP
  - 11.4.3. Leiomioma metastatizante benigno
  - 11.4.4. Carcinossarcoma
  - 11.4.5. Neoplasias endometriais de estroma
  - 11.4.6. Nódulo estromal
  - 11.4.7. Sarcomas estromais do endométrio
  - 11.4.8. Adenossarcoma mulleriano
- 11.5. Manifestações clínicas
- 11.6. Exames de imagem
  - 11.6.1. Ressonância Magnética
  - 11.6.2. Marcadores tumorais
- 11.7. Estadiamento FIGO
- 11.8. Conclusões

## Módulo 12. Sarcoma uterino II

- 12.1. Introdução
- 12.2. Leiomiossarcoma uterino
  - 12.2.1. Estágios iniciais
    - 12.2.1.1. Cirurgia
    - 12.2.1.2. Radioterapia adjuvante
    - 12.2.1.3. Quimioterapia
  - 12.2.2. Doença recorrente ou metastática
    - 12.2.2.1. Cirurgia
    - 12.2.2.2. Quimioterapia
    - 12.2.2.3. Hormonoterapia
  - 12.2.3. Fatores de prognósticos
- 12.3. Sarcoma do estroma endometrial
  - 12.3.1. Estágios iniciais
    - 12.3.1.1. Cirurgia
    - 12.3.1.2. Radioterapia pélvica
    - 12.3.1.3. Hormonoterapia
  - 12.3.2. Doença recorrente ou metastática
    - 12.3.2.1. Cirurgia
    - 12.3.2.2. Quimioterapia e radioterapia
  - 12.3.3. Fatores de prognósticos
- 12.4. Sarcoma endometrial indiferenciado
  - 12.4.1. Estágios iniciais
    - 12.4.1.1. Cirurgia
    - 12.4.1.2. Radioterapia adjuvante
    - 12.4.1.3. Quimioterapia
  - 12.4.2. Doença recorrente ou metastática
    - 12.4.2.1. Cirurgia
    - 12.4.2.2. Quimioterapia e radioterapia
  - 12.4.3. Fatores de prognósticos
- 12.5. Conclusões

## Módulo 13. Preservação da fertilidade

- 13.1. Indicações para a preservação da fertilidade
- 13.2. Preservação de gametas
- 13.3. Papel das tecnologias de reprodução assistida
- 13.4. Tratamento cirúrgico conservadores
- 13.5. Prognóstico oncológico após a preservação da fertilidade
- 13.6. Resultados reprodutivos
- 13.7. Manejo de mulheres grávidas com câncer ginecológico
- 13.8. Novos caminhos de pesquisa e atualização da literatura
- 13.9. Preservação do tecido ovariano
- 13.10. Transplante de útero e de tecido gonadal

## Módulo 14. Tumores ginecológicos raros

- 14.1. Câncer de vagina
  - 14.1.1. Introdução
  - 14.1.2. Manifestações clínicas
  - 14.1.3. Diagnóstico
  - 14.1.4. Anatomia patológica
    - 14.1.4.1. Carcinoma escamoso
    - 14.1.4.2. Adenocarcinoma
    - 14.1.4.3. Sarcoma
    - 14.1.4.4. Melanoma
  - 14.1.5. Estadiamento do tumor
  - 14.1.6. Tratamento da doença
    - 14.1.6.1. Cirurgia
    - 14.1.6.2. Radioterapia
    - 14.1.6.3. Complicações do tratamento
  - 14.1.7. Acompanhamento
  - 14.1.8. Prognóstico

- 14.2. Doença trofoblástica gestacional
  - 14.2.1. Introdução e epidemiologia
  - 14.2.2. Formas clínicas
    - 14.2.2.1. Mola hidatiforme
      - 14.2.2.1.1. Mola hidatiforme completa
      - 14.2.2.1.2. Mola hidatiforme parcial
    - 14.2.2.2. Neoplasia trofoblástica gestacional
      - 14.2.2.2.1. Após a gestação molar
        - 14.2.2.2.1.1. Neoplasia trofoblástica gestacional persistente
      - 14.2.2.2.2. Após a gestação não molar
        - 14.2.2.2.2.1. Coriocarcinoma
        - 14.2.2.2.2.2. Tumor trofoblástico de localização placentária
  - 14.2.3. Diagnóstico
    - 14.2.3.1. Gonadotropina coriônica humana
    - 14.2.3.2. Estudo ultrassonográfico
      - 14.2.3.2.1. Mola completa
      - 14.2.3.2.2. Mola parcial
      - 14.2.3.2.3. Mola invasiva
      - 14.2.3.2.4. Coriocarcinoma e tumor na placenta
    - 14.2.3.3. Outros exames de imagem
  - 14.2.4. Anatomia patológica
    - 14.2.4.1. Mola hidatiforme
      - 14.2.4.1.1. Mola completa
      - 14.2.4.1.2. Mola parcial
    - 14.2.4.2. Mola invasiva
    - 14.2.4.3. Coriocarcinoma
    - 14.2.4.4. Tumor trofoblástico de localização placentária
    - 14.2.4.5. Tumor trofoblástico epitelióide
  - 14.2.5. Estadiamento
  - 14.2.6. Tratamento
    - 14.2.6.1. Quimioterapia
      - 14.2.6.1.1. Doença de baixo risco
      - 14.2.6.1.2. Doença de alto risco ou metastática
      - 14.2.6.1.3. Doença quimiorresistente
    - 14.2.6.2. Cirurgia
      - 14.2.6.2.1. Evacuação da mola
      - 14.2.6.2.2. Histerectomia
      - 14.2.6.2.3. Ressecção miométrica
      - 14.2.6.2.4. Ressecção pulmonar
      - 14.2.6.2.5. Craniotomia
      - 14.2.6.2.6. Outros procedimentos cirúrgicos
      - 14.2.6.2.7. Embolização arterial seletiva
  - 14.2.7. Acompanhamento pós-tratamento
    - 14.2.7.1. Acompanhamento após a evacuação molar
    - 14.2.7.2. Acompanhamento após tratamento para neoplasia gestacional
  - 14.2.8. Prognóstico
- 14.3. Tumor metastático no trato genital
  - 14.3.1. Introdução
  - 14.3.2. Manifestações clínicas
    - 14.3.2.1. Tumores secundários no corpo uterino ou no colo do útero
      - 14.3.2.1.1. De órgãos genitais ou pélvicos
      - 14.3.2.1.2. De órgãos extragenitais ou pélvicos
    - 14.3.2.2. Tumores secundários na vagina
    - 14.3.2.3. Tumores secundários na vulva
    - 14.3.2.4. Tumores secundários no ovário

- 14.3.3. Diagnóstico
- 14.3.4. Anatomia patológica
  - 14.3.4.1. Tumores gastrointestinais
    - 14.3.4.1.1. Metástase do câncer intestinal
    - 14.3.4.1.2. Tumor de Krukenberg
  - 14.3.4.2. Linfoma de ovário
- 14.3.5. Tratamento e prognóstico
- 14.4. Tumores neuroendócrinos
  - 14.4.1. Introdução
  - 14.4.2. Anatomia patológica
    - 14.4.2.1. Tumores bem diferenciados
    - 14.4.2.2. Tumores pouco diferenciados
  - 14.4.3. Manifestações clínicas e diagnóstico
    - 14.4.3.1. Tumor de pequenas células da vulva e vagina
    - 14.4.3.2. Tumor de pequenas células do útero
    - 14.4.3.3. Tumores neuroendócrinos do colo uterino
      - 14.4.3.3.1. Carcinoma neuroendócrino de pequenas células
      - 14.4.3.3.2. Carcinoma neuroendócrino de grandes células
    - 14.4.3.4. Tumores do ovário, trompa e ligamento largo
      - 14.4.3.4.1. Carcinoide de ovário
        - 14.4.3.4.1.1. Carcinoide insular
        - 14.4.3.4.1.2. Carcinoide trabecular
        - 14.4.3.4.1.3. Carcinoide mucinoso
        - 14.4.3.4.1.4. Carcinoide estrumal
      - 14.4.3.4.2. Células pequenas tipo pulmonar
      - 14.4.3.4.3. Carcinoma indiferenciado e não pequenas células
  - 14.4.4. Tratamento
  - 14.4.5. Acompanhamento
  - 14.4.6. Prognóstico
- 14.5. Tumores do septo retovaginal

## Módulo 15. Cuidados paliativos e nutrição

- 15.1. Introdução
  - 15.1.1. Sintomatologia associada a tumores ginecológicos
- 15.2. Dor
- 15.3. Sintomas gastrointestinais
  - 15.3.1. Diarreia
  - 15.3.2. Constipação
  - 15.3.3. Obstrução intestinal maligna
    - 15.3.3.1. Tratamento conservador
    - 15.3.3.2. Tratamento cirúrgico
- 15.4. Ascite
- 15.5. Sintomas respiratórios
  - 15.5.1. Derrame pleural
- 15.6. Edema
- 15.7. Anorexia e perda de peso
- 15.8. Trombose venosa profunda
- 15.9. Progressão da doença pélvica
  - 15.9.1. Sangramento vaginal
  - 15.9.2. Fístulas
- 15.10. Exenteração pélvica paliativa
- 15.11. Metástase para outros órgãos
  - 15.11.1. Fígado
  - 15.11.2. Cérebro
  - 15.11.3. Osso
    - 15.11.3.1. Hipercalcemia
- 15.12. Ansiedade e depressão
- 15.13. Manejo do paciente agonizante

07

# Estágio Clínico

Após o período de capacitação teórica online, o programa inclui um período de Capacitação Prática em um centro clínico de referência. O aluno terá o apoio de um orientador que o acompanhará durante todo o processo, tanto na preparação quanto no desenvolvimento do estágio clínico.







“

*Realize seu estágio clínico em um dos melhores hospitais, ao lado de especialistas com vasta carreira e experiência”*

A Capacitação Prática deste programa é composta por um estágio prático em um centro clínico de alto prestígio, com duração de 3 semanas, de segunda a sexta-feira, com jornadas de capacitação prática consecutivas de 8 horas, sob a supervisão de um especialista adjunto. Esse estágio permitirá aos alunos acompanhar pacientes reais ao lado de uma equipe de profissionais de destaque na área de Ginecologia Oncológica, aplicando os procedimentos de diagnóstico mais inovadores e planejando terapias de última geração para cada patologia.

Nessa proposta de capacitação, de caráter totalmente prático, as atividades visam desenvolver e aperfeiçoar as competências necessárias para a prestação de serviços de saúde em áreas e condições que exigem um alto nível de qualificação e que são orientadas à capacitação específica para o exercício da atividade, em um ambiente de segurança para o paciente e de alto desempenho profissional.

Sem dúvida, é uma oportunidade de aprender trabalhando em um hospital inovador do futuro, onde o monitoramento da saúde dos pacientes em tempo real está no centro da cultura digital de seus profissionais. Essa é uma nova maneira de entender e integrar os processos de saúde, o que a torna o cenário de ensino ideal para essa experiência inovadora no aprimoramento das competências médicas profissionais no século XXI.

O ensino prático será realizado com a participação direta do aluno na execução das atividades e procedimentos de cada área de competência (aprender a aprender e aprender a fazer), com o acompanhamento e a orientação dos professores e outros colegas de capacitação para facilitar o trabalho em equipe e a integração multidisciplinar como competências transversais para a prática da medicina clínica (aprender a ser e aprender a conviver).





Os procedimentos descritos abaixo formarão a base da parte prática da capacitação, e sua implementação está sujeita tanto à adequação dos pacientes quanto à disponibilidade do centro e sua carga de trabalho, com as atividades propostas a seguir:

Módulo	Atividade Prática
<b>Diagnóstico em Ginecologia Oncológica</b>	Realizar colposcopia, histeroscopia, cistoscopia, retossigmoidoscopia, colonoscopia ou biópsia de tecido, conforme apropriado
	Interpretar os resultados obtidos dos testes diagnósticos
	Avaliar o uso de testes complementares, quando necessário
	Avaliar o estado nutricional da paciente e possíveis complicações da nutrição parenteral
<b>Procedimentos cirúrgicos na Unidade de Ginecologia Oncológica</b>	Realizar a preparação pré-cirúrgica do paciente, determinando a possível posição do estoma e indicando antibióticos e terapia anticoagulante, quando necessário
	Informar o paciente e seus familiares de maneira apropriada, indicando possíveis antibióticos e anticoagulantes
	Participar de procedimentos cirúrgicos, tais como hysterectomias, citorredução radical do ovário, vaginectomia, vulvectomia, etc.
	Gerenciar as principais complicações pós-operatórias e realizar um acompanhamento adequado do paciente
<b>Tratamentos quimioterápicos e outras terapias</b>	Utilizar a farmacologia mais atualizada nos processos de quimioterapia
	Gerenciar a toxicidade nos pacientes submetidos a antineoplásicos
	Analisar os mecanismos genéticos envolvidos no câncer para estabelecer bases de trabalho sólidas
	Avaliar a utilização de agentes antineoplásicos
<b>Câncer de endométrio, colo do útero, ovário e vulva</b>	Classificar e rastrear os diferentes tipos de câncer que podem se apresentar na consulta de Ginecologia Oncológica
	Utilizar técnicas de diagnóstico molecular, marcadores tumorais e diagnóstico por imagem para identificar o tipo de câncer
	Tratar lesões pré-cancerosas por meio de cirurgia e imunoterapia
	Utilizar a hormonoterapia em casos de câncer de endométrio
	Realizar laparotomia ou cirurgia minimamente invasiva conforme necessário para o tratamento cirúrgico

## Seguro de responsabilidade civil

A principal preocupação desta instituição é garantir a segurança dos profissionais que realizam o estágio e dos demais colaboradores necessários para o processo de capacitação prática na empresa. Entre as medidas adotadas para alcançar este objetivo está a resposta a qualquer incidente que possa ocorrer ao longo do processo de ensino-aprendizagem.

Para isso, esta empresa educacional se compromete a fazer um seguro de responsabilidade civil que cubra qualquer eventualidade que possa surgir durante o período de estágio no centro onde se realiza a capacitação prática

Esta apólice de responsabilidade civil terá uma cobertura ampla e deverá ser aceita antes do início da capacitação prática. Desta forma, o profissional não terá que se preocupar com situações inesperadas, estando amparado até a conclusão do programa prático no centro.



## Condições da Capacitação Prática

As condições gerais do contrato de estágio para o programa são as seguintes:

**1. ORIENTAÇÃO:** durante o Mestrado Próprio Semipresencial o aluno contará com dois orientadores que irão acompanhá-lo durante todo o processo, esclarecendo as dúvidas e respondendo perguntas que possam surgir. Por um lado, contará com um orientador profissional, pertencente ao centro onde é realizado o estágio, que terá o objetivo de orientar e dar suporte ao aluno a todo momento. E por outro, contará com um orientador acadêmico cuja missão será coordenar e ajudar o aluno durante todo o processo, esclarecendo dúvidas e viabilizando o que for necessário. Assim, o aluno estará sempre acompanhado e poderá resolver as dúvidas que possam surgir, tanto de natureza prática quanto acadêmica.

**2. DURAÇÃO:** o programa de estágio terá uma duração de três semanas contínuas de capacitação prática, distribuídas em jornadas de oito horas, cinco dias por semana. Os dias e horários do programa serão de responsabilidade do centro e o profissional será informado com antecedência suficiente para que possa se organizar.

**3. NÃO COMPARECIMENTO:** em caso de não comparecimento no dia de início do Mestrado Próprio Semipresencial, o aluno perderá o direito de realizá-lo sem que haja a possibilidade de reembolso ou mudança das datas estabelecidas.. A ausência por mais de dois dias sem causa justificada/médica resultará na renúncia ao estágio e, conseqüentemente, em seu cancelamento automático. Qualquer problema que possa surgir durante a realização do estágio, deverá ser devidamente comunicado ao orientador acadêmico com caráter de urgência.

**4. CERTIFICAÇÃO:** ao passar nas provas do Mestrado Próprio Semipresencial, o aluno receberá um certificado que comprovará o período de estágio no centro em questão.

**5. RELAÇÃO DE EMPREGO:** o Mestrado Próprio Semipresencial não constitui relação de emprego de nenhum tipo.

**6. ESTUDOS PRÉVIOS:** alguns centros podem exigir um certificado de estudos prévios para a realização do Mestrado Próprio Semipresencial. Nestes casos, será necessário apresentá-lo ao departamento de estágio da TECH para que seja confirmada a atribuição do centro escolhido.

**7. NÃO INCLUÍDO:** o Mestrado Próprio Semipresencial não incluirá nenhum elemento não descrito nas presentes condições. Portanto, não inclui acomodação, transporte para a cidade onde o estágio será realizado, vistos ou qualquer outro serviço não mencionado anteriormente.

Entretanto, em caso de dúvidas ou recomendações a respeito, o aluno poderá consultar seu orientador acadêmico. Este lhe proporcionará as informações necessárias para facilitar os procedimentos.

08

# Onde posso realizar o Estágio Clínico?

Para garantir que o processo de atualização seja o melhor possível, a TECH propõe que esse estágio presencial seja realizado em um centro de prestígio que possa oferecer ao médico os mais recentes avanços no campo da Ginecologia Oncológica. Trata-se de uma área muito complexa e abrangente, que exige do especialista uma atualização constante, e o papel das instituições hospitalares aqui propostas é fundamental para este processo, uma vez que irão oferecer o conhecimento mais avançado na especialidade.



“

*Você adquirirá o conhecimento mais avançado no campo da Ginecologia Oncológica”*



O aluno pode fazer a parte prática desse Mestrado Próprio Semipresencial nos seguintes centros:



**Medicina**

### Hospital Recoletas Campo Grande

País	Cidade
Espanha	Valladolid

Endereço: Pl. de Colón, s/n, 47007 Valladolid

Centro clínico especializado em cuidados de saúde multidisciplinares

---

**Capacitações práticas relacionadas:**

- Enfermagem em Terapia Intensiva
- Ginecologia Oncológica



**Medicina**

### Hospital HM Vallés

País	Cidade
Espanha	Madri

Endereço: Calle Santiago, 14, 28801, Alcalá de Henares, Madrid

Rede de clínicas, hospitais e centros especializados privados distribuídos por toda a Espanha

---

**Capacitações práticas relacionadas:**

- Ginecologia Oncológica
- Oftalmologia Clínica



**Medicina**

### HM CIOCC - Centro Integral Oncológico Clara Campal

País	Cidade
Espanha	Madri

Endereço: Calle de Oña, 10, 28050, Madrid

Rede de clínicas, hospitais e centros especializados privados distribuídos por toda a Espanha

---

**Capacitações práticas relacionadas:**

- Ginecologia Oncológica
- Oftalmologia Clínica



**Medicina**

### HM CIOCC Barcelona

País	Cidade
Espanha	Barcelona

Endereço: Avenida de Vallcarca, 151, 08023, Barcelona

Rede de clínicas, hospitais e centros especializados privados distribuídos por toda Espanha

---

**Capacitações práticas relacionadas:**

- Avanços em Hematologia e Hemoterapia
- Enfermagem em Oncologia



**Medicina**

### HM CIOCC Galicia

País	Cidade
Espanha	La Coruña

Endereço: Avenida das Burgas, 2, 15705, Santiago de Compostela

Rede de clínicas, hospitais e centros especializados privados distribuídos por toda a Espanha

---

**Capacitações práticas relacionadas:**

- Ginecologia Oncológica
- Oftalmologia Clínica



**Medicina**

### Centro Médico Vithas Alzira

País	Cidade
Espanha	Valência

Endereço: Gran Via Comunitat Valenciana, 4, 46600 Alzira

Grupo líder no setor de saúde na Espanha

---

**Capacitações práticas relacionadas:**

- Atualização em Anestesiologia e Reanimação
- Enfermagem em Terapia Intensiva



**Medicina**

### Centro Médico Vithas Castellón

País	Cidade
Espanha	Castellón

Endereço: Calle Santa María Rosa Molas, 40, 12004 Castellón de la Plana

Grupo líder no setor de saúde na Espanha

---

**Capacitações práticas relacionadas:**

- Atualização em Anestesiologia e Reanimação
- Enfermagem em Terapia Intensiva



**Medicina**

### Centro Médico Vithas El Ejido

País	Cidade
Espanha	Almeria

Endereço: Avenida Ciavieja, 15, 04700 El Ejido

Grupo líder no setor de saúde na Espanha

---

**Capacitações práticas relacionadas:**

- Atualização em Anestesiologia e Reanimação
- Implantodontia e Cirurgia Oral





Medicina

### Centro Médico Vithas Fuengirola

País: Espanha  
Cidade: Málaga

Endereço: Avenida de Ramón y Cajal, s/n, 29640 Fuengirola

Grupo líder no setor de saúde na Espanha

**Capacitações práticas relacionadas:**

- Atualização em Anestesiologia e Reanimação
- Enfermagem em Terapia Intensiva



Medicina

### Centro Médico Vithas Granada

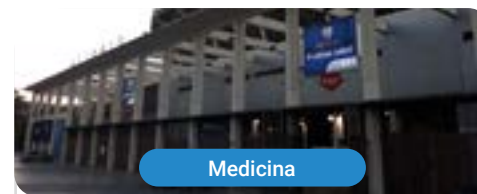
País: Espanha  
Cidade: Granada

Endereço: Plaza Ciudad de los Cármenes, Bajo B, s/n, 18013 Granada

Grupo líder no setor de saúde na Espanha

**Capacitações práticas relacionadas:**

- Atualização em Anestesiologia e Reanimação
- Enfermagem em Terapia Intensiva



Medicina

### Centro Médico Vithas La Rosaleda

País: Espanha  
Cidade: Málaga

Endereço: Paseo Martiricos, Estadio de Fútbol La Rosaleda s/n, 29011 Málaga

Grupo líder no setor de saúde na Espanha

**Capacitações práticas relacionadas:**

- Atualização em Anestesiologia e Reanimação
- Enfermagem em Terapia Intensiva



Medicina

### Centro Médico Vithas Limonar

País: Espanha  
Cidade: Málaga

Endereço: Calle la Era, 6, 29016 Málaga

Grupo líder no setor de saúde na Espanha

**Capacitações práticas relacionadas:**

- Atualização em Anestesiologia e Reanimação
- Enfermagem em Terapia Intensiva



Medicina

### Centro Médico Vithas Lleida

País: Espanha  
Cidade: Lérida

Endereço: Avenida de Tortosa 4, 25005 Lleida

Grupo líder no setor de saúde na Espanha

**Capacitações práticas relacionadas:**

- Atualização em Anestesiologia e Reanimação
- Enfermagem em Terapia Intensiva



Medicina

### Centro Médico Vithas Nerja

País: Espanha  
Cidade: Málaga

Endereço: Calle Antonio Ferrandis, 'Edificio Chanquete', 5, 29780 Málaga

Grupo líder no setor de saúde na Espanha

**Capacitações práticas relacionadas:**

- Atualização em Anestesiologia e Reanimação
- Enfermagem em Terapia Intensiva



Medicina

### Centro Médico Vithas Playa Serena

País: Espanha  
Cidade: Almería

Endereço: Avenida de Playa Serena, 40, 04740 Roquetas de Mar

Grupo líder no setor de saúde na Espanha

**Capacitações práticas relacionadas:**

- Enfermagem em Terapia Intensiva
- Atualização em Anestesiologia e Reanimação



Medicina

### Centro Médico Vithas Pontevedra

País: Espanha  
Cidade: Pontevedra

Endereço: Avenida Eduardo Pondal, 68, 36003 Pontevedra

Grupo líder no setor de saúde na Espanha

**Capacitações práticas relacionadas:**

- Atualização em Anestesiologia e Reanimação
- Enfermagem em Terapia Intensiva



Medicina

### Centro Médico Vithas Rincón de la Victoria

País	Cidade
Espanha	Málaga

Endereço: Avenida de la Torre, 15, 29730 Rincón de la Victoria

Grupo líder no setor de saúde na Espanha

**Capacitações práticas relacionadas:**

- Atualização em Anestesiologia e Reanimação
- Enfermagem em Terapia Intensiva



Medicina

### Centro Médico Vithas Sevilla

País	Cidade
Espanha	Sevilha

Endereço: Calle Enramadilla, 8, 41018 Sevilla

Grupo líder no setor de saúde na Espanha

**Capacitações práticas relacionadas:**

- Atualização em Anestesiologia e Reanimação
- Enfermagem em Terapia Intensiva



Medicina

### Centro Médico Vithas Torre del Mar

País	Cidade
Espanha	Málaga

Endereço: Calle San Andrés, 23, 29740 Torre del Mar

Grupo líder no setor de saúde na Espanha

**Capacitações práticas relacionadas:**

- Atualização em Anestesiologia e Reanimação
- Enfermagem em Terapia Intensiva



Medicina

### Centro Médico Vithas Torremolinos

País	Cidade
Espanha	Málaga

Endereço: Calle Hoyo, 15, 29620 Torremolinos

Grupo líder no setor de saúde na Espanha

**Capacitações práticas relacionadas:**

- Atualização em Anestesiologia e Reanimação
- Enfermagem em Terapia Intensiva





Medicina

### Centro Médico Vithas Vitoria

País: Espanha  
Cidade: Álava

Endereço: Avenida Beato Tomás de Zumárraga, 1, 01008 Vitoria

Grupo líder no setor de saúde na Espanha

**Capacitações práticas relacionadas:**

- Atualização em Anestesiologia e Reanimação
- Enfermagem em Terapia Intensiva



Medicina

### Centro Médico Vithas Madrid Aravaca

País: Espanha  
Cidade: Madri

Endereço: Calle La Salle, 12, 28023 Madrid

Grupo líder no setor de saúde na Espanha

**Capacitações práticas relacionadas:**

- Atualização em Anestesiologia e Reanimação
- Enfermagem em Terapia Intensiva



Medicina

### Hospital Universitario Vithas Madrid Arturo Soria

País: Espanha  
Cidade: Madri

Endereço: C. de Arturo Soria, 103, 28043 Madrid

Grupo líder no setor de saúde na Espanha

**Capacitações práticas relacionadas:**

- Atualização em Anestesiologia e Reanimação
- Enfermagem em Terapia Intensiva



Medicina

### Hospital Universitario Vithas La Milagrosa

País: Espanha  
Cidade: Madri

Endereço: Calle Modesto Lafuente, 14, 28010 Madrid

Grupo líder no setor de saúde na Espanha

**Capacitações práticas relacionadas:**

- Atualização em Anestesiologia e Reanimação
- Enfermagem em Terapia Intensiva



Medicina

### Hospital Vithas Aguas Vivas

País	Cidade
Espanha	Valência

Endereço: Carretera Alzira-Tavernes de Valldigna, CV-50 Km 11, 46740 Carcaixent

Grupo líder no setor de saúde na Espanha

**Capacitações práticas relacionadas:**

- Atualização em Anestesiologia e Reanimação
- Enfermagem em Terapia Intensiva



Medicina

### Hospital Vithas Alicante

País	Cidade
Espanha	Alicante

Endereço: Plaza Dr. Gómez Ulla, 15, 03013 Alicante

Grupo líder no setor de saúde na Espanha

**Capacitações práticas relacionadas:**

- Endodontia e Microcirurgia Apical
- Implantodontia e Cirurgia Oral



Medicina

### Hospital Vithas Almería

País	Cidade
Espanha	Almeria

Endereço: Carretera del Mami, Km 1, 04120 Almería

Grupo líder no setor de saúde na Espanha

**Capacitações práticas relacionadas:**

- Enfermagem em Terapia Intensiva
- Atualização em Anestesiologia e Reanimação



Medicina

### Hospital Vithas Castellón

País	Cidade
Espanha	Castellón

Endereço: Calle Santa Maria Rosa Molas, 25, 12004 Castellón de la Plana

Grupo líder no setor de saúde na Espanha

**Capacitações práticas relacionadas:**

- Enfermagem em Terapia Intensiva
- Endodontia e Microcirurgia Apical



Medicina

### Hospital Vithas Granada

País	Cidade
Espanha	Granada

Endereço: Avenida de Santa María de la Alhambra, 6, 18008 Granada

Grupo líder no setor de saúde na Espanha

**Capacitações práticas relacionadas:**

- Atualização em Anestesiologia e Reanimação
- Enfermagem em Terapia Intensiva



Medicina

### Hospital Vithas Las Palmas

País	Cidade
Espanha	Las Palmas

Endereço: Calle León y Castillo, 292, 35005 Las Palmas de Gran Canaria

Grupo líder no setor de saúde na Espanha

**Capacitações práticas relacionadas:**

- Atualização em Anestesiologia e Reanimação
- Enfermagem em Terapia Intensiva



Medicina

### Hospital Vithas Lleida

País	Cidade
Espanha	Lérida

Endereço: Calle Bisbe Torres, 13, 25002 Lleida

Grupo líder no setor de saúde na Espanha

**Capacitações práticas relacionadas:**

- Atualização em Anestesiologia e Reanimação
- Enfermagem em Terapia Intensiva



Medicina

### Hospital Vithas Málaga

País	Cidade
Espanha	Málaga

Endereço: Avenida Pintor Sorolla, 2, 29016 Málaga

Grupo líder no setor de saúde na Espanha

**Capacitações práticas relacionadas:**

- Atualização em Anestesiologia e Reanimação
- Enfermagem em Terapia Intensiva



Medicina

### Hospital Vithas Medimar

País: Espanha  
Cidade: Alicante

Endereço: Avenida de Dénia, 78, 03016 Alicante

Grupo líder no setor de saúde na Espanha

**Capacitações práticas relacionadas:**  
-Ginecologia Oncológica  
-Enfermagem em Terapia Intensiva



Medicina

### Hospital Vithas Sevilla

País: Espanha  
Cidade: Sevilha

Endereço: Avenida Plácido Fernández Viagas, s/n, 41950 Castilleja de la Cuesta

Grupo líder no setor de saúde na Espanha

**Capacitações práticas relacionadas:**  
-Atualização em Anestesiologia e Reanimação  
-Enfermagem em Terapia Intensiva



Medicina

### Hospital Vithas Tenerife

País: Espanha  
Cidade: Santa Cruz de Tenerife

Endereço: Calle Enrique Wolfson, 8, 38006 Santa Cruz de Tenerife

Grupo líder no setor de saúde na Espanha

**Capacitações práticas relacionadas:**  
-Atualização em Anestesiologia e Reanimação  
-Enfermagem Estética



Medicina

### Hospital Vithas Valencia 9 de Octubre

País: Espanha  
Cidade: Valência

Endereço: Calle Valle de la Balletera, 59, 46015 Valencia

Grupo líder no setor de saúde na Espanha

**Capacitações práticas relacionadas:**  
-Atualização em Anestesiologia e Reanimação  
-Enfermagem em Terapia Intensiva



Medicina

### Hospital Vithas Valencia Consuelo

País: Espanha  
Cidade: Valência

Endereço: Calle Callosa d'En Sarrià, 12, 46007 Valencia

Grupo líder no setor de saúde na Espanha

**Capacitações práticas relacionadas:**  
-Atualização em Anestesiologia e Reanimação  
-Enfermagem em Terapia Intensiva



Medicina

### Hospital Vithas Vigo

País: Espanha  
Cidade: Pontevedra

Endereço: Via Norte, 48, 36206 Vigo

Grupo líder no setor de saúde na Espanha

**Capacitações práticas relacionadas:**  
-Atualização em Anestesiologia e Reanimação  
-Enfermagem em Terapia Intensiva



Medicina

### Hospital Vithas Vitoria

País: Espanha  
Cidade: Álava

Endereço: Calle Beato Tomás de Zumárraga, 10, 01008 Vitoria-Gasteiz

Grupo líder no setor de saúde na Espanha

**Capacitações práticas relacionadas:**  
-Endodontia e Microcirurgia Apical  
-Implantodontia e Cirurgia Oral



Medicina

### Hospital Vithas Xanit Internacional

País: Espanha  
Cidade: Málaga

Endereço: Avenida de los Argonautas, s/n, 29631 Benalmádena

Grupo líder no setor de saúde na Espanha

**Capacitações práticas relacionadas:**  
-Atualização em Anestesiologia e Reanimação  
-Enfermagem em Terapia Intensiva



Medicina

### Instituto Oftalmológico Vithas EuroCanarias

País: Espanha  
Cidade: Las Palmas

Endereço: Calle León y Castillo, 211, 35005 Las Palmas de Gran Canaria

Grupo líder no setor de saúde na Espanha

**Capacitações práticas relacionadas:**

- Enfermagem em Terapia Intensiva
- Atualização em Anestesiologia e Reanimação



Medicina

### Vithas Centro Médico

País: Espanha  
Cidade: Lérida

Endereço: Calle de les Astes de Sant Macari, 3, 25300 Tàrraga

Grupo líder no setor de saúde na Espanha

**Capacitações práticas relacionadas:**

- Atualização em Anestesiologia e Reanimação
- Enfermagem em Terapia Intensiva



Medicina

### Vithas Internacional

País: Espanha  
Cidade: Madri

Endereço: Calle Arturo Soria, 107, 28043 Madrid

Grupo líder no setor de saúde na Espanha

**Capacitações práticas relacionadas:**

- Atualização em Anestesiologia e Reanimação
- Enfermagem em Terapia Intensiva





Medicina

### Grupo Gamma

País	Cidade
Argentina	Santa Fé

Endereço: Entre Ríos 330, Rosario, Santa Fe

Policlínica especializada em diversas especialidades médicas

#### Capacitações práticas relacionadas:

- Atualização em Anestesiologia e Reanimação
- Ginecologia Oncológica



*Você adquirirá o conhecimento mais avançado no campo da Ginecologia Oncológica”*

09

# Metodologia

Este curso oferece uma maneira diferente de aprender. Nossa metodologia é desenvolvida através de um modo de aprendizagem cíclico: **o Relearning**. Este sistema de ensino é utilizado, por exemplo, nas faculdades de medicina mais prestigiadas do mundo e foi considerado um dos mais eficazes pelas principais publicações científicas, como o *New England Journal of Medicine*





“

*Descubra o Relearning, um sistema que abandona a aprendizagem linear convencional para realizá-la através de sistemas de ensino cíclicos: uma forma de aprendizagem que se mostrou extremamente eficaz, especialmente em disciplinas que requerem memorização”*

## Na TECH usamos o Método do Caso

Em uma determinada situação, o que um profissional deveria fazer? Ao longo do programa, os alunos irão se deparar com diversos casos simulados baseados em situações reais, onde deverão investigar, estabelecer hipóteses e finalmente resolver as situações. Há inúmeras evidências científicas sobre a eficácia deste método. Os especialistas aprendem melhor, mais rápido e de forma mais sustentável ao longo do tempo.

*Com a TECH você irá experimentar uma forma de aprender que está revolucionando as bases das universidades tradicionais em todo o mundo.*



*Segundo o Dr. Gérvas, o caso clínico é a apresentação comentada de um paciente, ou grupo de pacientes, que se torna um "caso", um exemplo ou modelo que ilustra algum componente clínico peculiar, seja pelo seu poder de ensino ou pela sua singularidade ou raridade. É essencial que o caso seja fundamentado na vida profissional atual, tentando recriar as condições reais na prática profissional do médico.*

“

*Você sabia que este método foi desenvolvido em 1912, em Harvard, para alunos de Direito? O método do caso consistia em apresentar situações complexas reais para que os alunos tomassem decisões e justificassem como resolvê-las. Em 1924 foi estabelecido como o método de ensino padrão em Harvard”*

A eficácia do método é justificada por quatro conquistas fundamentais:

1. Os alunos que seguem este método não só assimilam os conceitos, mas também desenvolvem a capacidade mental através de exercícios de avaliação de situações reais e de aplicação de conhecimentos.
2. A aprendizagem se consolida nas habilidades práticas permitindo ao aluno integrar melhor o conhecimento à prática clínica.
3. A assimilação de ideias e conceitos se torna mais fácil e mais eficiente, graças ao uso de situações decorrentes da realidade.
4. A sensação de eficiência do esforço investido se torna um estímulo muito importante para os alunos, o que se traduz em um maior interesse pela aprendizagem e um aumento no tempo dedicado ao curso.



## Metodologia Relearning

A TECH utiliza de maneira eficaz a metodologia do estudo de caso com um sistema de aprendizagem 100% online, baseado na repetição, combinando 8 elementos didáticos diferentes em cada aula.

Potencializamos o Estudo de Caso com o melhor método de ensino 100% online: o Relearning.

*O profissional aprenderá através de casos reais e da resolução de situações complexas em ambientes simulados de aprendizagem. Estes simulados são realizados através de um software de última geração para facilitar a aprendizagem imersiva.*



Na vanguarda da pedagogia mundial, o método Relearning conseguiu melhorar os níveis de satisfação geral dos profissionais que concluíram seus estudos, com relação aos indicadores de qualidade da melhor universidade online do mundo (Universidade de Columbia).

Usando esta metodologia, mais de 250 mil médicos se capacitaram, com sucesso sem precedentes, em todas as especialidades clínicas independentemente da carga cirúrgica. Nossa metodologia de ensino é desenvolvida em um ambiente altamente exigente, com um corpo discente com um perfil socioeconômico médio-alto e uma média de idade de 43,5 anos.

*O Relearning permitirá uma aprendizagem com menos esforço e mais desempenho, fazendo com que você se envolva mais em sua especialização, desenvolvendo o espírito crítico e sua capacidade de defender argumentos e contrastar opiniões: uma equação de sucesso.*

No nosso programa, a aprendizagem não é um processo linear, ela acontece em espiral (aprender, desaprender, esquecer e reaprender). Portanto, combinamos cada um desses elementos de forma concêntrica.

A nota geral do sistema de aprendizagem da TECH é de 8,01, de acordo com os mais altos padrões internacionais.



Neste programa, oferecemos o melhor material educacional, preparado especialmente para os profissionais:



#### Material de estudo

Todo o conteúdo foi criado especialmente para o curso pelos especialistas que irão ministrá-lo, o que faz com que o desenvolvimento didático seja realmente específico e concreto.

Posteriormente, esse conteúdo é adaptado ao formato audiovisual, para criar o método de trabalho online da TECH. Tudo isso com as técnicas mais inovadoras e oferecendo alta qualidade em cada um dos materiais que colocamos à disposição do aluno.



#### Técnicas cirúrgicas e procedimentos em vídeo

A TECH aproxima os alunos às técnicas mais recentes, aos últimos avanços educacionais e à vanguarda das técnicas médicas atuais. Tudo isso, explicado detalhadamente para sua total assimilação e compreensão. E o melhor de tudo, você poderá assistí-los quantas vezes quiser.



#### Resumos interativos

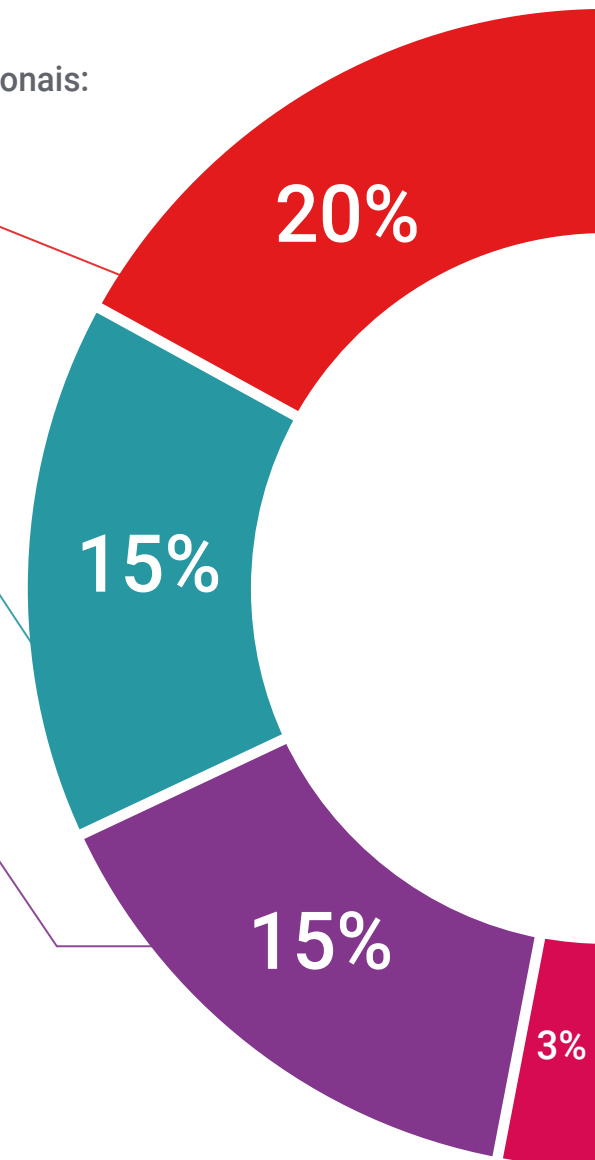
A equipe da TECH apresenta o conteúdo de forma atraente e dinâmica através de pílulas multimídia que incluem áudios, vídeos, imagens, gráficos e mapas conceituais para consolidar o conhecimento.

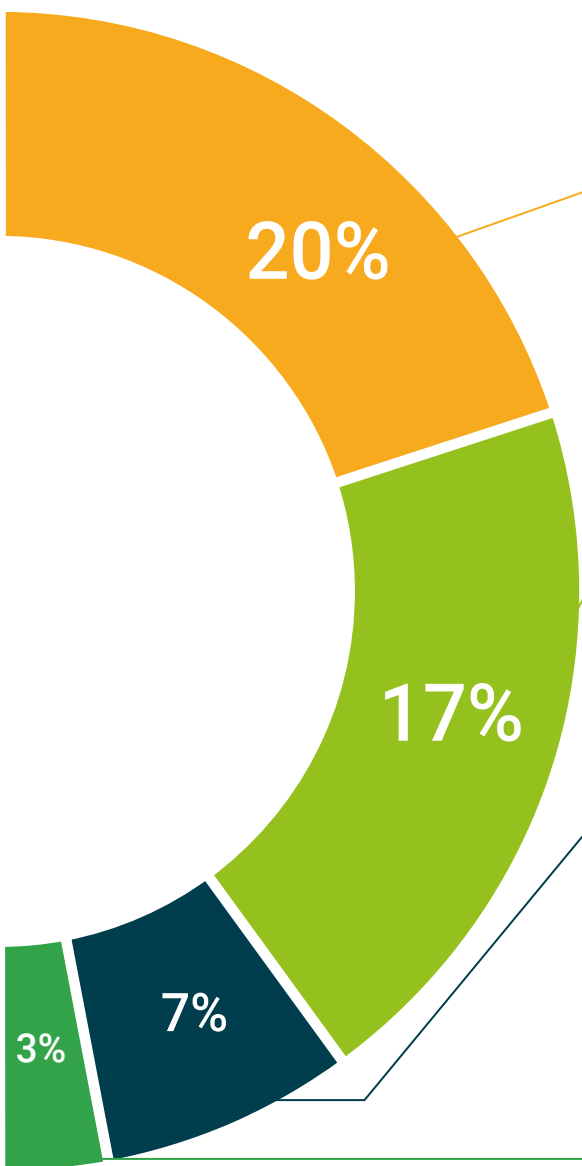
Este sistema exclusivo de capacitação por meio da apresentação de conteúdo multimídia foi premiado pela Microsoft como "Caso de sucesso na Europa".



#### Leituras complementares

Artigos recentes, documentos de consenso e diretrizes internacionais, entre outros. Na biblioteca virtual da TECH o aluno terá acesso a tudo o que for necessário para complementar a sua capacitação.





#### Estudos de casos elaborados e orientados por especialistas

A aprendizagem efetiva deve ser necessariamente contextual. Portanto, na TECH apresentaremos casos reais em que o especialista guiará o aluno através do desenvolvimento da atenção e da resolução de diferentes situações: uma forma clara e direta de alcançar o mais alto grau de compreensão.



#### Testing & Retesting

Avaliamos e reavaliamos periodicamente o conhecimento do aluno ao longo do programa, através de atividades e exercícios de avaliação e autoavaliação, para que possa comprovar que está alcançando seus objetivos.



#### Masterclasses

Há evidências científicas sobre a utilidade da observação de terceiros especialistas. O "Learning from an expert" fortalece o conhecimento e a memória e aumenta a nossa confiança para tomar decisões difíceis no futuro.



#### Guias rápidos de ação

A TECH oferece o conteúdo mais relevante do curso em formato de fichas de trabalho ou guias rápidos de ação. Uma forma sintetizada, prática e eficaz de ajudar os alunos a progredirem na aprendizagem.



# 10 Certificado

O Mestrado Próprio Semipresencial em Ginecologia Oncológica garante, além da capacitação mais rigorosa e atualizada, o acesso a um título de Programa Avançado emitido pela *TECH Universidade Tecnológica*.





“

*Conclua este programa de estudos com sucesso e receba o seu certificado sem sair de casa e sem burocracias”*

Este **Mestrado Próprio Semipresencial em Ginecologia Oncológica** conta com o conteúdo científico mais completo e atualizado do mercado.

Uma vez aprovadas as avaliações, o aluno receberá por correio o certificado\* correspondente ao título de **Mestrado Próprio Semipresencial** emitido pela **TECH Universidade Tecnológica**.

O certificado emitido pela **TECH Universidade Tecnológica** expressará a qualificação obtida no Programa Avançado, atendendo aos requisitos normalmente exigidos pelas bolsas de empregos, concursos públicos e avaliação de carreira profissional.

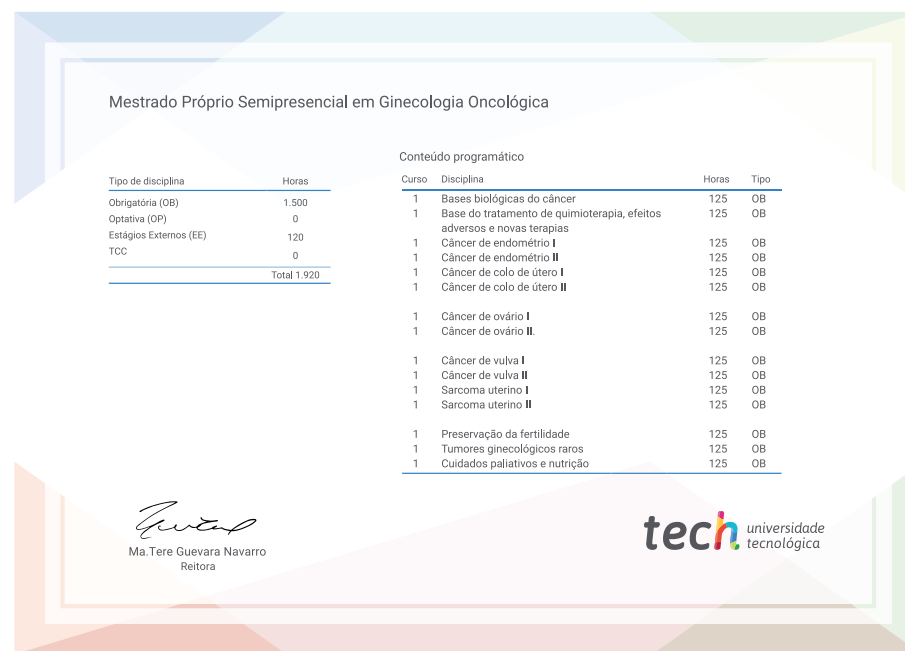
Título: **Mestrado Próprio Semipresencial em Ginecologia Oncológica**

Modalidade: **Semipresencial (Online + Estágio Clínico)**

Duração: **12 meses**

Certificado: **TECH Universidade Tecnológica**

N.º de Horas Oficiais: **1.920h**



\*Apostila de Haia: Caso o aluno solicite que seu certificado seja apostilado, a TECH EDUCATION providenciará a obtenção do mesmo a um custo adicional.

futuro  
saúde confiança pessoas  
informação orientadores  
educação certificação ensino  
garantia aprendizagem  
instituições tecnologia  
comunidade compromisso  
atenção personalizada  
conhecimento  
presente  
desenvolvimento

**tech** universidade  
tecnológica

**Mestrado Próprio Semipresencial**  
Ginecologia Oncológica

Modalidade: Semipresencial (Online + Estágio Clínico)

Duração: 12 meses

Certificado: TECH Universidade Tecnológica

Horas letivas: 1.920h

# Mestrado Próprio Semipresencial

## Ginecologia Oncológica

