

Master Privato

Salute Pubblica





tech università
tecnologica

Master Privato Salute Pubblica

- » Modalità: online
- » Durata: 12 mesi
- » Titolo: TECH Università Tecnologica
- » Orario: a tua scelta
- » Esami: online

Accesso al sito web: www.techitute.com/it/medicina/master/master-salute-pubblica

Indice

01

Presentazione

pag. 4

02

Obiettivi

pag. 8

03

Competenze

pag. 16

04

Direzione del corso

pag. 20

05

Struttura e contenuti

pag. 30

06

Metodologia

pag. 42

07

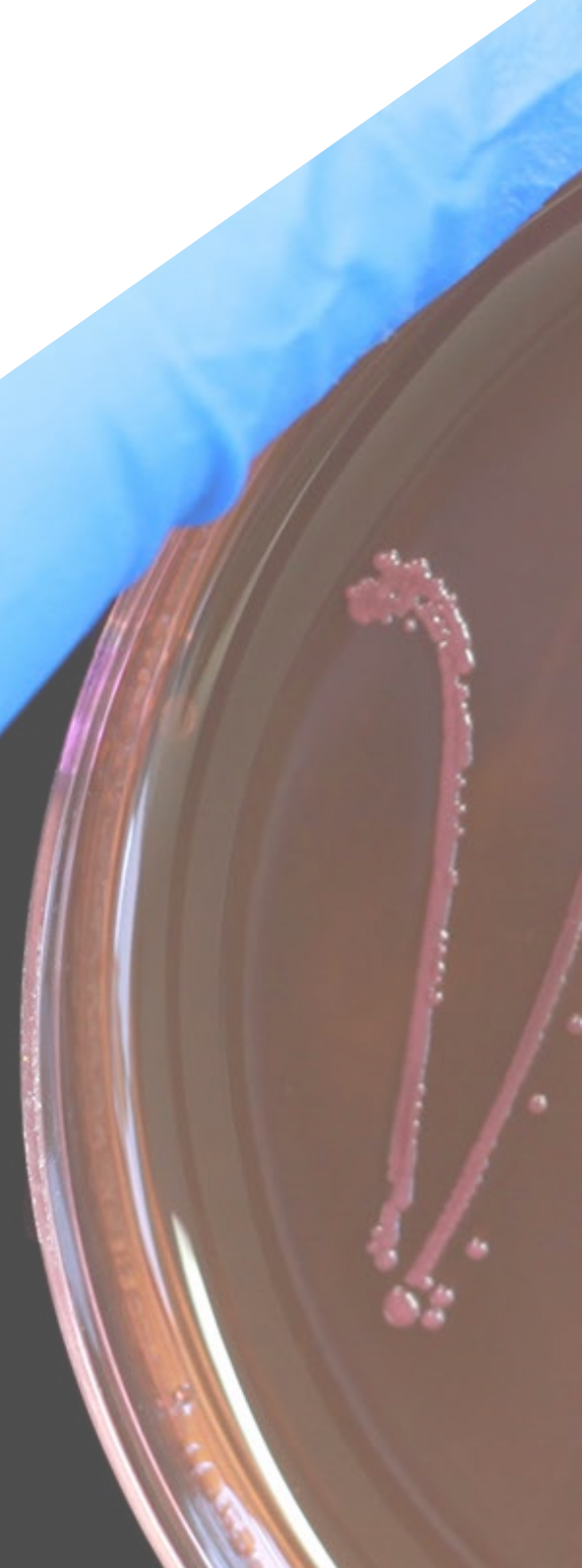
Titolo

pag. 50

01

Presentazione

L'attualità della Salute Pubblica è caratterizzata da sfide e progressi significativi in diversi settori. La pandemia di COVID-19 continua ad avere ripercussioni globali, evidenziando la necessità di sistemi sanitari resilienti ed efficienti. Parallelamente, il cambiamento climatico sta aggravando problemi di salute, come malattie respiratorie e vettori di malattie. Inoltre, vi è una crescente attenzione alla salute mentale, con sforzi per ridurre lo stigma e migliorare l'accesso ai servizi di supporto. In questo contesto, TECH ha sviluppato un completo programma online al 100%, che richiede solo un dispositivo elettronico con connessione a Internet per l'accesso ai suoi contenuti. Inoltre, si basa sulla rivoluzionaria metodologia *Relearning*, un metodo pionieristico della migliore università digitale al mondo.



“

Grazie a questo programma 100% online approfondirai tre discipline principali e la loro interrelazione: Salute Pubblica, assistenza primaria e sanità comunitaria"

La Salute Pubblica contemporanea affronta sfide multiformi a livello globale, sottolineando la persistenza di malattie infettive come il COVID-19, che continua a richiedere sorveglianza e adattamenti nelle politiche sanitarie. Nel frattempo, le malattie non trasmissibili, come il Diabete e le Cardiovascolari continuano ad aumentare per vari fattori.

Nasce così questo studio, che andrà a beneficio dei medici con una formazione specializzata, multidisciplinare e olistica, attraverso una visione ampia e inclusiva dei principali pilastri della Salute Pubblica del XXI secolo: il monitoraggio, la promozione e la protezione della salute e del benessere, la prevenzione, la sanità esterna e la salute internazionale, i sistemi d'informazione, la comunicazione e la ricerca.

Inoltre, questo titolo accademico fornirà ai professionisti una preparazione di eccellenza nel metodo scientifico ed epidemiologico, incentrato sullo studio della distribuzione e dei determinanti dei problemi di salute delle popolazioni, nonché a sviluppare programmi di prevenzione e controllo dei problemi sanitari. Inoltre, nel settore della sanità comunitaria, si approfondirà la riduzione delle disuguaglianze, elaborando programmi comunitari di prevenzione e di intervento.

Infine, saranno affrontate le sfide globali in materia di salute, come le malattie trasmissibili, la nutrizione carente e l'accesso limitato ai servizi sanitari, concentrandosi sulla situazione delle popolazioni vulnerabili come bambini, anziani e disabili. Gli specialisti della gestione delle crisi e delle emergenze sanitarie saranno aggiornati, compresa la risposta alle epidemie, ai disastri naturali e al terrorismo.

In questo frangente, è stato progettato un programma universitario di altissima qualità, completamente online per favorire le esigenze individuali degli studenti e non devono affrontare difficoltà extra, come il trasferimento a un centro fisico e l'adeguamento a un orario prestabilito. Inoltre, si aggiungerà l'implementazione dell'innovativa metodologia *Relearning*, consistente nella ripetizione dei concetti chiave per l'assimilazione ottimale e organica dei contenuti.

Questo **Master Privato in Salute Pubblica** possiede il programma scientifico più completo e aggiornato del mercato. Le sue caratteristiche principali sono:

- ♦ Sviluppo di casi pratici presentati da esperti in Salute Pubblica e Gestione della Salute
- ♦ Contenuti grafici, schematici ed eminentemente pratici che forniscono informazioni scientifiche e pratiche sulle discipline essenziali per l'esercizio della professione
- ♦ Esercizi pratici che offrono un processo di autovalutazione per migliorare l'apprendimento
- ♦ Speciale enfasi sulle metodologie innovative
- ♦ Lezioni teoriche, domande all'esperto e/o al tutor, forum di discussione su questioni controverse e compiti di riflessione individuale
- ♦ Disponibilità di accesso ai contenuti da qualsiasi dispositivo fisso o portatile dotato di connessione a internet



Affronterai argomenti rilevanti, come l'epidemiologia e la biostatistica, approfondendo la distribuzione e i determinanti delle malattie e delle lesioni nelle popolazioni"

“

Ti concentrerai sulla salute ambientale e professionale, comprendendo come l'ambiente fisico e lavorativo influiscono sulla salute e gestendo i rischi ambientali e occupazionali. Cosa aspetti a iscriverti?"

Analizzerai i sistemi e le politiche sanitarie, nonché la loro organizzazione e il loro finanziamento a livello internazionale: il tutto attraverso i migliori materiali didattici, all'avanguardia tecnologica ed educativa.

Non perdere questa opportunità unica che solo TECH ti offre! Affronterai strategie per promuovere stili di vita sani e la prevenzione delle malattie croniche e acute a livello individuale e comunitario.

Il personale docente del programma comprende rinomati specialisti del settore e altre aree correlate, che forniscono agli studenti le competenze necessarie a intraprendere un percorso di studio eccellente.

I contenuti multimediali, sviluppati in base alle ultime tecnologie educative, forniranno al professionista un apprendimento coinvolgente e localizzato, ovvero inserito in un contesto reale.

La creazione di questo programma è incentrata sull'Apprendimento Basato su Problemi, mediante il quale il professionista deve cercare di risolvere le diverse situazioni che gli si presentano durante il corso. Lo studente potrà usufruire di un innovativo sistema di video interattivi creati da esperti di rinomata fama.



02 Obiettivi

Gli obiettivi di questo programma universitario comprenderanno una comprensione approfondita dello stato attuale della Salute Pubblica nel XXI secolo, sottolineando l'importanza di una comunicazione efficace in materia sanitaria e l'uso di nuove tecnologie applicate in questo campo. Inoltre, si concentrerà sull'epidemiologia clinica, fornendo strumenti per l'analisi della distribuzione e determinanti delle malattie in popolazioni specifiche, nonché il rapporto tra salute e ambiente, esaminando l'impatto dei fattori ambientali sulla Salute Pubblica.



“

Comprenderai argomenti complessi ed essenziali che sono difficili da trovare in altri corsi di formazione simili, con tutte le garanzie di qualità che solo TECH ti offre, la migliore università digitale al mondo, secondo Forbes”



Obiettivi generali

- ♦ Sviluppare un quadro concettuale ampio e completo della situazione, delle sfide e delle esigenze della Salute Pubblica nel XXI secolo
- ♦ Esaminare il quadro internazionale e globale delle politiche di sanità pubblica
- ♦ Determinare i fattori chiave per una corretta comunicazione in crisi sanitarie: comunicazione di crisi e crisi di comunicazione
- ♦ Identificare il quadro teorico e metodologico per la valutazione della Salute Pubblica
- ♦ Identificare le fasi da seguire per la valutazione della malattia utilizzando dati epidemiologici
- ♦ Compilare la metodologia di ricerca relativa alla sorveglianza delle malattie
- ♦ Identificare i principali fattori di rischio e protettivi nelle malattie trasmissibili e non trasmissibili
- ♦ Analizzare l'importanza della valutazione della qualità degli studi di intervento
- ♦ Sviluppare le basi dell'epidemiologia clinica, la misura della frequenza e la distribuzione delle malattie
- ♦ Valutare criticamente l'efficacia e l'efficacia di interventi clinici, trattamenti farmacologici, interventi chirurgici e strategie di prevenzione
- ♦ Approfondire i fondamenti dei principi del metodo epidemiologico
- ♦ Fondare i principi di promozione della salute, determinanti sociali della salute, teorie comportamentali legate alla salute e strategie per promuovere stili di vita sani e ambienti favorevoli alla salute
- ♦ Analizzare i principali rischi per la salute dei diversi gruppi vulnerabili
- ♦ Implementare una visione olistica e integrativa nella valutazione dell'impatto dei rischi ambientali sulla protezione della salute





Obiettivi specifici

Modulo 1. Salute Pubblica nel XXI secolo

- ♦ Costruire la salute come concetto globale e globale e definire i fattori di influenza
- ♦ Stabilire i determinanti sanitari più rilevanti nella situazione attuale, gli sviluppi storici e gettare le basi per il loro sviluppo futuro
- ♦ Analizzare gli attuali modelli di collaborazione internazionale su salute e caratteristiche
- ♦ Esaminare le interazioni tra salute, sistema sanitario, ambiente e il sistema sociale
- ♦ Analizzare le attuali politiche di Salute Pubblica a livello internazionale
- ♦ Rivedere il quadro giuridico, normativo e istituzionale della salute a livello internazionale
- ♦ Riconoscere le funzioni politiche e di governance, di assicurazione e di fornitura dei Servizi Sanitari, in qualsiasi sistema sanitario
- ♦ Determinare l'insieme delle competenze professionali richieste per lavorare nei servizi di Sanità Pubblica
- ♦ Integrare l'ottica organizzativa nelle principali sfide della Salute Pubblica, in particolare il cambiamento climatico e la pandemia
- ♦ Concretizzare gli obiettivi e valutare l'impatto degli interventi sanitari e non sanitari sulla salute

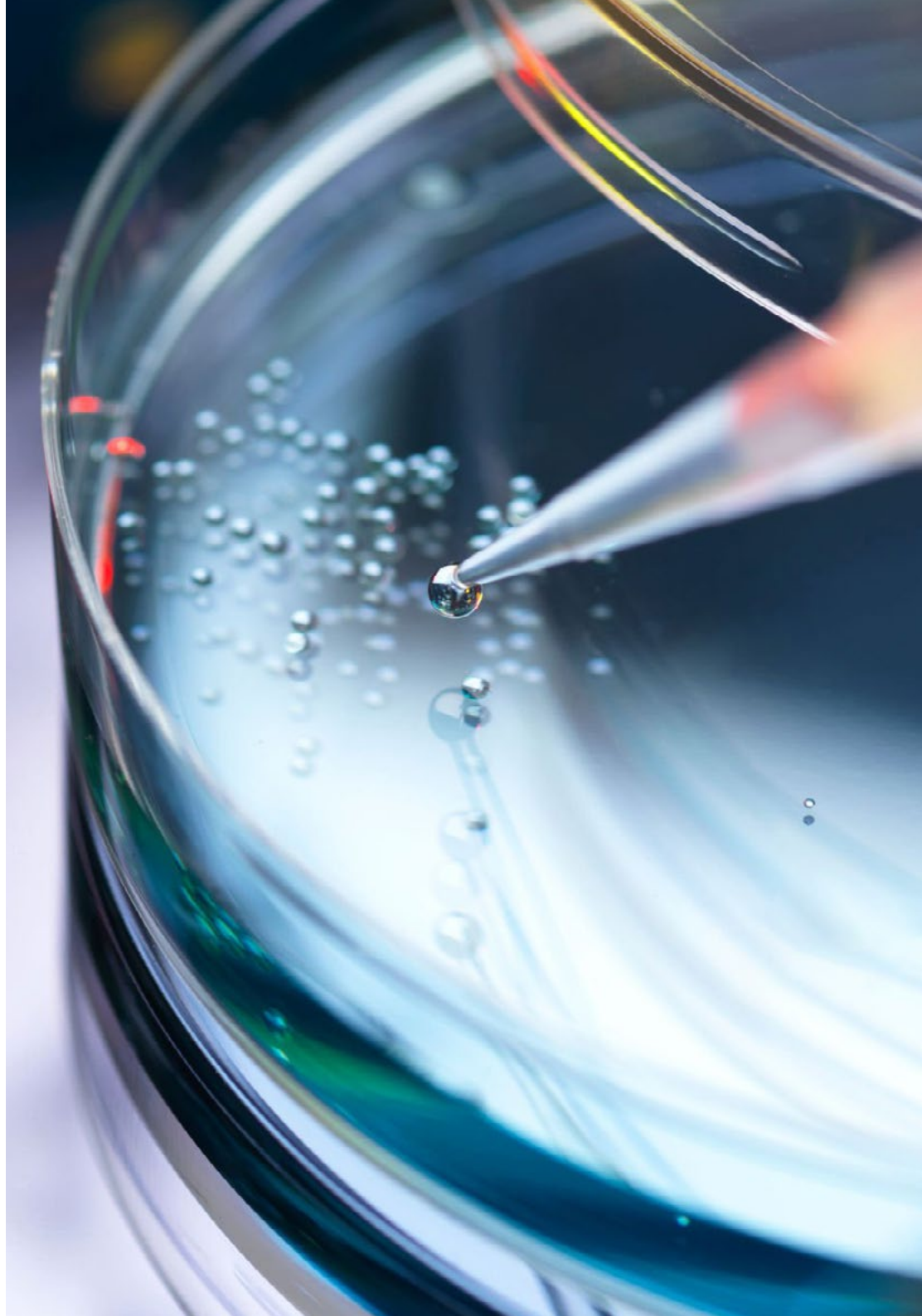
Modulo 2. Comunicazione e Nuove Tecnologie nella Salute Pubblica

- ♦ Analizzare i processi di comunicazione e il loro utilizzo nella Salute Pubblica
- ♦ Valutare l'attuale presenza della sanità pubblica nel quadro comunicativo e sviluppare strategie per il suo miglioramento
- ♦ Esaminare i diversi canali di comunicazione disponibili per l'uso nella Salute Pubblica e definirne l'uso
- ♦ Integrare le esigenze di comunicazione specifiche nelle crisi con componenti sanitarie e stabilire i fattori essenziali per una loro migliore attuazione

- ♦ Identificare i punti chiave per l'utilizzo dei social media come strumento di conoscenza e interventi nel settore della Salute Pubblica
- ♦ Esaminare gli sviluppi tecnologici disponibili per l'uso nella sanità comunitaria
- ♦ Valutare l'uso, l'utilità, i rischi e i benefici delle nuove tecnologie disponibili nella Salute Pubblica
- ♦ Presentare il quadro generale dell'uso e le possibilità future dell'intelligenza artificiale nella Salute Pubblica

Modulo 3. Valutazione delle Politiche e dei Programmi di Salute Pubblica

- ♦ Fondare la necessità della valutazione delle politiche di Salute Pubblica come parte essenziale del loro sviluppo
- ♦ Identificare i modelli più adatti per la valutazione della Salute Pubblica
- ♦ Esaminare e analizzare gli strumenti qualitativi e quantitativi e il loro utilizzo nella valutazione della Salute Pubblica
- ♦ Stabilire i principi di base, i metodi di misurazione e la valutazione dei risultati in salute
- ♦ Definire gli obiettivi, il metodo e la portata della valutazione dei piani di Salute Pubblica
- ♦ Ottenere una panoramica completa delle fasi di progettazione, decisione, implementazione e analisi delle politiche sanitarie
- ♦ Applicare la metodologia e gli strumenti disponibili per la valutazione di casi specifici di piani e politiche sanitari
- ♦ Avere uno sguardo obiettivo e critico sulla valutazione



Modulo 4. Sorveglianza della Salute Pubblica

- ♦ Determinare i principi fondamentali di protezione e prevenzione della salute, tra cui sorveglianza epidemiologica, valutazione, gestione, controllo e comunicazione dei rischi
- ♦ Esaminare i sistemi di autocontrollo e di sorveglianza analizzando i pericoli e l'identificazione dei punti critici di controllo
- ♦ Approfondire i sistemi di ricerca e condurre un'analisi critica di indicatori, registri e sistemi di valutazione
- ♦ Determinare i requisiti di ricerca nella prevenzione primaria per le malattie croniche e valutare strategie efficaci
- ♦ Concretizzare i termini necessari per condurre ricerche per migliorare la progettazione, l'attuazione e la valutazione di programmi completi di protezione e prevenzione della salute
- ♦ Analizzare in modo dettagliato l'interpretazione dei dati epidemiologici relativi alla salute ambientale, compresa la sorveglianza delle malattie e dei fattori di rischio ambientali
- ♦ Descrivere i sistemi innovativi di controllo e prevenzione nella farmacovigilanza che consentono l'individuazione precoce di eventi avversi correlati ai medicinali
- ♦ Descrivere i sistemi di sorveglianza internazionale delle malattie e i sistemi di cooperazione tra di essi

Modulo 5. Epidemiologia e Prevenzione delle Malattie Trasmissibili e Non Trasmissibili

- ♦ Analizzare l'epidemiologia e i fattori di rischio del Cancro, nonché la sua prevenzione primaria e secondaria
- ♦ Fondare l'epidemiologia delle Malattie Cardiovascolari e il loro rischio
- ♦ Promuovere il rilevamento delle malattie rare e i programmi di screening neonatale
- ♦ Valutare i programmi di invecchiamento sano e attivo
- ♦ Identificare le principali malattie trasmissibili
- ♦ Determinare l'utilità dei vaccini nella prevenzione delle malattie infettive immunoprevenibili

Modulo 6. Epidemiologia Clinica

- ♦ Sviluppare la capacità di identificare e descrivere le componenti principali di uno studio d'intervento e la determinazione dei diversi tipi
- ♦ Analizzare l'importanza della valutazione della qualità degli studi di intervento
- ♦ Compilare esempi di studi di intervento di buona e cattiva qualità
- ♦ Valutare la metodologia e la progettazione di studi clinici pragmatici e esplicativi
- ♦ Analizzare le varie fasi di progettazione degli studi di validità dei test diagnostici e la loro qualità e correttezza metodologica
- ♦ Fondare la qualità e la correttezza metodologica degli studi sui fattori prognostici
- ♦ Introdurre la sicurezza dei pazienti come concetto chiave nell'assistenza sanitaria di qualità
- ♦ Proporre attività per la valutazione dei piani di salute pubblica, implementando strategie basate sull'evidenza scientifica

Modulo 7. Metodologia della Ricerca in Epidemiologia

- ♦ Individuare le principali tecniche statistiche univariate
- ♦ Differenziare analisi univariate da multivariate
- ♦ Sviluppare le principali tecniche multivariate
- ♦ Calcolare l'incidenza e la prevalenza
- ♦ Impostare pacchetti statistici di analisi dei dati
- ♦ Applicare la metodologia qualitativa
- ♦ Progettare una ricerca qualitativa
- ♦ Realizzare progetti di studi sanitari
- ♦ Analizzare e interpretare i risultati
- ♦ Utilizzare i principi etici nella ricerca epidemiologica

Modulo 8. Promozione e Valutazione della Salute

- ♦ Analizzare il rapporto tra alfabetizzazione e salute, identificando come l'alfabetizzazione sanitaria può migliorare i risultati sanitari della popolazione
- ♦ Collaborare con istituzioni e organizzazioni sanitarie per integrare l'alfabetizzazione in materia di sanità nelle politiche e nei programmi di Salute Pubblica
- ♦ Identificare e comprendere i principali concetti e fondamenti della salutogenesi come approccio alla promozione della salute
- ♦ Confrontare diversi modelli di risorse sanitarie per capire come le risorse e le capacità individuali e collettive influenzano la salute e il benessere
- ♦ Promuovere il networking e la collaborazione interdisciplinare tra professionisti sanità, servizi sociali, istruzione e altri settori
- ♦ Sensibilizzare sull'importanza della partecipazione, responsabilizzazione della comunità e l'equità in materia di salute, principi fondamentali per il miglioramento della qualità della vita
- ♦ Promuovere una riflessione critica sulle politiche e i programmi sanitari a livello comunitario e di Assistenza Primaria
- ♦ Analizzare il quadro etico e i principi di equità nei programmi di intervento comunitario in materia di Salute Pubblica



Modulo 9. La Salute Pubblica in Situazioni di Vulnerabilità

- ♦ Analizzare i principali rischi per la salute dei bambini e degli adolescenti e le misure per evitarli
- ♦ Esaminare l'influenza del genere sulla salute e sul benessere
- ♦ Valutare i fattori che influenzano la salute dei lavoratori in tutti i settori
- ♦ Stabilire le esigenze e le difficoltà di salute nei diversi contesti multiculturali
- ♦ Promuovere e mantenere la capacità funzionale che consente il benessere in età avanzata
- ♦ Approfondire i fattori che influenzano la salute mentale e migliorare la loro promozione, prevenzione e trattamento
- ♦ Concretizzare l'impatto sullo sviluppo e le conseguenze economiche, sociali e mediche del peso mondiale della malnutrizione
- ♦ Esaminare le esigenze e le difficoltà sanitarie dei migranti e in caso di crisi umanitarie e emergenze sanitarie

Modulo 10. Salute Ambientale

- ♦ Collegare la salute ai determinanti ambientali, per applicare approcci trasversali, come One Health
- ♦ Analizzare i rischi più significativi degli inquinanti nell'acqua di consumo e stabilire le misure fondamentali per garantire il loro contributo alla popolazione
- ♦ Identificare i pericoli derivanti dall'uso delle acque ricreative e analizzare le misure preventive necessarie per l'uso sicuro delle acque ricreative
- ♦ Esaminare le principali misure preventive per evitare le condizioni favorevoli la colonizzazione, la moltiplicazione e la dispersione della Legionella

- ♦ Motivare il rischio e l'impatto dei vettori e delle malattie che trasmettono, per sviluppare e stabilire strategie e mezzi di controllo
- ♦ Analizzare l'esposizione alla radioattività naturale, concretizzando le azioni per ridurre l'esposizione al radon



Sarai preparato ad affrontare e gestire le sfide contemporanee della salute pubblica in modo efficace e basato sull'evidenza, grazie all'ampia libreria di risorse multimediali innovative di TECH"

03

Competenze

Grazie alle competenze acquisite, i medici elaboreranno strategie di comunicazione bidirezionali per trasmettere e risolvere problemi di salute emergenti tra la comunità e gli operatori sanitari. Inoltre, svilupperanno competenze nell'uso di nuove tecnologie per l'analisi e le applicazioni nella Salute Pubblica, garantendo un approccio agile e sicuro. Saranno inoltre in grado di individuare e attuare misure di prevenzione e controllo per le malattie trasmissibili e non trasmissibili, riducendo la morbilità, la disabilità e la mortalità. Acquisiranno anche competenze in metodi epidemiologici, applicando queste conoscenze in ambienti clinici per migliorare il processo decisionale basato sull'evidenza.





“

Integrerai nella tua prassi quotidiana gli Obiettivi di Sviluppo Sostenibile (OSS) dell'Agenda 2030 a tutti i livelli, oltre all'OSS 3, con il supporto inestimabile della rivoluzionaria metodologia di apprendimento Relearning”



Competenze generali

- ◆ Stabilire relazioni tra salute e Obiettivi di Sviluppo Sostenibile dell'Agenda 2030 a tutti i livelli, al di là degli OSS3
- ◆ Progettare strategie di comunicazione bidirezionali per trasferire i problemi di salute emergenti e le loro proposte di soluzione tra la comunità e gli agenti
- ◆ Sviluppare strategie di utilizzo delle nuove tecnologie per l'uso nella sanità pubblica, definire strutture e modelli che consentano l'analisi e l'applicazione agile e sicuro
- ◆ Determinare le misure di prevenzione e controllo delle malattie trasmissibili e non trasmissibili
- ◆ Istituire interventi per ridurre la morbilità, la disabilità e la mortalità delle malattie trasmissibili e non trasmissibili
- ◆ Applicare metodi epidemiologici in ambienti clinici per eseguire la progettazione e studi epidemiologici sui pazienti, interpretazione dei risultati e applicazione nella pratica clinica
- ◆ Contribuire al processo decisionale clinico basato sull'evidenza epidemiologica per informare e migliorare il processo decisionale clinico
- ◆ Identificare problemi di salute pubblica e sviluppare strategie di promozione della salute adeguata per affrontare queste sfide
- ◆ Promuovere l'equità nella salute, comprendendo le disparità esistenti nell'accesso alle cure mediche e ai determinanti sociali sottostanti
- ◆ Individuare le difficoltà incontrate dai diversi gruppi per ottenere una buona assistenza sanitaria
- ◆ Elaborare strategie di prevenzione e stabilire un piano per rispondere efficacemente alle diverse situazioni di vulnerabilità a livello globale
- ◆ Stabilire strategie di prevenzione, controllo e sorveglianza sanitaria dei rischi ambientali



Al termine di questo programma, sarai pronto ad affrontare le vulnerabilità sanitarie a livello globale, nonché a gestire i rischi ambientali, rafforzando la sorveglianza e il controllo sanitario”



Competenze specifiche

- ◆ Progettare strumenti che facilitino il processo decisionale di avviamento e attuazione di tali interventi
- ◆ Sviluppare modelli di sorveglianza, intervento e valutazione delle malattie trasmissibili
- ◆ Sviluppare un sistema di informazione capace, robusto ed efficace per la valutazione e il processo decisionale
- ◆ Applicare la metodologia e gli strumenti disponibili per la valutazione di casi specifici di piani e politiche sanitari
- ◆ Effettuare un'analisi critica di indicatori, registri e sistemi di valutazione
- ◆ Interpretare i dati epidemiologici relativi alle malattie croniche
- ◆ Definire modelli di risposta rapida ed efficace agli allarmi, alle epidemie e alle emergenze sanitarie
- ◆ Stabilire le principali misure preventive per il controllo dell'epatite virale, infezione da HIV e AIDS, infezione a trasmissione sessuale e tubercolosi
- ◆ Generare conoscenze specialistiche sulle strategie di prevenzione e controllo della Malattia Meningococcica e delle principali Zoonosi
- ◆ Applicare le conoscenze agli studi clinici pragmatici e esplicativi nella pratica
- ◆ Integrare l'esperienza del paziente nel processo decisionale clinico, mettendo valore della comunicazione e delle decisioni condivise
- ◆ Sviluppare strategie di comunicazione efficaci e adattate a diversi contesti culturali e linguistici per promuovere l'alfabetizzazione sanitaria
- ◆ Ricercare e sviluppare nuove tecnologie e strumenti digitali per migliorare alfabetizzazione sanitaria e promozione della salute in ambienti digitali
- ◆ Progettare e implementare strategie basate sulla salute e modelli di risorse sanitarie per promuovere la salute e il benessere in ambienti diversi e comunità
- ◆ Gestire e gestire progetti sanitari a livello locale, tenendo conto la partecipazione della comunità e il coordinamento intersettoriale
- ◆ Applicare i diversi metodi di generazione di idee per la progettazione di campagne di promozione della salute, educazione alla salute e prevenzione delle malattie
- ◆ Valutare l'efficacia delle campagne di promozione della salute la raccolta e l'analisi dei dati, effettuando gli adeguamenti necessari per migliorare i risultati
- ◆ Determinare i meccanismi di protezione della salute contro i rischi derivanti da sostanze e miscele chimiche
- ◆ Dedurre gli effetti del cambiamento climatico sulla salute per attuare strategie di mitigazione e adattamento
- ◆ Definire la qualità dell'aria identificando i rischi associati alla salute, per istituire sistemi di prevenzione, controllo e comunicazione

04

Direzione del corso

Questo titolo accademico presenta un personale docente di eccellenza, composto da esperti riconosciuti, a livello nazionale e internazionale, in varie discipline della Salute Pubblica. In effetti, questi mentori non solo possiedono una solida preparazione accademica, ma anche un ampio percorso pratico nella progettazione e nell'attuazione di programmi di Salute Pubblica, ricerca applicata e consulenza per le organizzazioni sanitarie. Inoltre, promuovono un ambiente di apprendimento collaborativo e critico, in cui gli studenti saranno in grado di scambiare conoscenze ed esperienze, potenziando il loro sviluppo professionale e la loro capacità di avere un impatto positivo sulla salute delle persone.



“

La combinazione di conoscenze teoriche ed esperienza pratica degli insegnanti ti garantirà una formazione di alto livello e gli strumenti necessari per affrontare le sfide della Salute Pubblica"

Direzione



Dott.ssa Ruiz Redondo, Julia María

- ◆ Coordinatrice del Gruppo di Lavoro Nazionale sulla Salute Pubblica 2.0 presso la SEMG
- ◆ Coordinatrice della Direzione Generale della Salute Pubblica presso il Ministero della Sanità di Castiglia-La Mancha
- ◆ Coordinatrice del Gruppo Consultivo Regionale per l'Immunizzazione presso il Ministero della Sanità di Castiglia-La Mancha
- ◆ Ispettrice Infermiera nella Direzione di Coordinamento e Ispezione di Castiglia-la Mancha nel SESCAM
- ◆ Infermiera Specializzata nel Dipartimento di Emergenza Ospedaliera dell'Ospedale Generale di Tomelloso
- ◆ Master in Direzione Medica e Gestione Clinica presso l'UNED, ISCIII, Scuola Nazionale di Sanità
- ◆ Master in Vaccini presso l'Universidad Católica San Antonio de Murcia
- ◆ Master in Assistenza Infermieristica Specializzata in Emergenza, Area Critica del Paziente e Assistenza Post-Anestesia dell'Università di Valencia
- ◆ Master in Gestione dei Servizi Infermieristici dell'UNED
- ◆ Programma di Gestione Sanitaria Senior presso la San Telmo Business School
- ◆ Laurea in Infermieristica presso l'Università Cattolica di Ávila
- ◆ Laurea in Infermieristica presso l'Università di Jaén

Personale docente

Dott. Salmerón Ríos, Raúl

- ◆ Nazionale del Gruppo di Lavoro sulla Salute Pubblica presso la SEMG
- ◆ Presidente del Consiglio di Amministrazione del SEMG di Castiglia-La Mancha
- ◆ Medico di Famiglia e di Comunità nella Clinica Rurale di SESCOAM
- ◆ Dottorato in Scienze della Salute presso l'Università di Castiglia-La Mancha
- ◆ Master in Aggiornamento in Medicina di Famiglia dell'Università di Castiglia-La Mancha
- ◆ Esperto Universitario in Trattamento del Dolore, Biostatistica, Supporto Vitale Avanzato, Riabilitazione Geriatrica, Scienza della Visione, Psicogeriatrica e Invecchiamento Attivo e salute presso l'Università Internazionale Isabel I di Castiglia
- ◆ Laurea in Medicina e Chirurgia presso l'Università di Saragozza
- ◆ Membro della Società di Medicina e Chirurgia di Albacete e dell'Accademia Reale di Medicina di Castiglia-La Mancha

Dott.ssa Rodríguez Ledo, María Pilar

- ◆ Presidentessa del Comitato Territoriale di Etica della Ricerca di Santiago-Lugo
- ◆ Coordinatrice Nazionale del Gruppo di Lavoro sulla Metodologia e il Supporto alla Ricerca della Società Spagnola dei Medici di Medicina Generale e di Famiglia (SEMG)
- ◆ Vice Direttrice Medica della Struttura di Gestione Integrata di Lugo, Cervo e Monforte
- ◆ Responsabile del Nodo Innovazione della Struttura Gestionale Integrata di Lugo, Cervo e Monforte
- ◆ Responsabile dell'Aula di Simulazione nella Struttura Gestionale Integrata di Lugo, Cervo e Monforte
- ◆ Vice segretaria del Collegio Ufficiale dei Medici di Lugo
- ◆ Membro della Commissione Nazionale per la Specialità di Medicina di Famiglia, in qualità di Consulente del Ministero della Salute, dei Servizi Sociali e dell'Uguaglianza

- ◆ Specialista in Medicina di Famiglia e di Comunità
- ◆ Dottorato in Medicina presso l'Università di A Coruña
- ◆ Master in Tossicodipendenza e AIDS presso il Collegio Ufficiale dei Medici di Malaga e dall'Istituto di Ricerca in Scienze Sociali
- ◆ Master in Progettazione e Statistica in Scienze della Salute presso l'Università Autonoma di Barcellona
- ◆ Laurea in Medicina e Chirurgia presso l'Università Aperta di Barcellona
- ◆ Membro di: Fondazione per la Ricerca e la Formazione della Società Spagnola dei Medici Generali e di Famiglia (FIFSEMG), Fondazione SEMG-Solidaria e UNICEF

Dott. Durán Martínez, Carlos Yair

- ◆ Vice segretario della Società Spagnola di Medicina Generale e di Famiglia (SEMG)
- ◆ Medico di Famiglia e di Comunità presso il Punto di Assistenza Continua (PAC) di O Barco de Valdeorras, Area Sanitaria di Ourense, Verín e O Barco de Valdeorras Area Sanitaria di Ourense, Verín e O Barco de Valdeorras, Servizio Galego de Saúde (SERGAS)
- ◆ Coordinatore del Gruppo di Lavoro SEMG sulla Salute Digitale
- ◆ Medico di Famiglia e di Comunità presso la Direzione dell'Assistenza Sanitaria del Bierzo, Castiglia e León
- ◆ Medico Stagista presso l'Unità Medica Rurale 152 Vicente Guerrero dell'Istituto Messicano dell'Assicurazione Sociale
- ◆ Specialista Universitario in Salute Digitale presso l'Università Rey Juan Carlos
- ◆ Master in Cure Palliative presso l'Università Pontificia di Salamanca
- ◆ Laurea in Medicina e Chirurgia presso l'Università la Salle, Messico

Dott. Salmerón Ríos, Raúl

- ♦ Nazionale del Gruppo di Lavoro sulla Salute Pubblica presso la SEMG
- ♦ Presidente del Consiglio di Amministrazione del SEMG di Castiglia-La Mancha
- ♦ Medico di Famiglia e di Comunità nella Clinica Rurale di SESCOAM
- ♦ Dottorato in Scienze della Salute presso l'Università di Castiglia-La Mancha
- ♦ Master in Aggiornamento in Medicina di Famiglia dell'Università di Castiglia-La Mancha
- ♦ Esperto Universitario in Trattamento del Dolore, Biostatistica, Supporto Vitale Avanzato, Riabilitazione Geriatrica, Scienza della Visione, Psicogeriatrica e Invecchiamento Attivo e salute presso l'Università Internazionale Isabel I di Castiglia
- ♦ Laurea in Medicina e Chirurgia presso l'Università di Saragozza
- ♦ Membro della Società di Medicina e Chirurgia di Albacete e dell'Accademia Reale di Medicina di Castiglia-La Mancha

Dott.ssa Rodríguez Ledo, María Pilar

- ♦ Presidentessa del Comitato Territoriale di Etica della Ricerca di Santiago-Lugo
- ♦ Coordinatrice Nazionale del Gruppo di Lavoro sulla Metodologia e il Supporto alla Ricerca della Società Spagnola dei Medici di Medicina Generale e di Famiglia (SEMG)
- ♦ Vice Direttrice Medica della Struttura di Gestione Integrata di Lugo, Cervo e Monforte
- ♦ Responsabile del Nodo Innovazione della Struttura Gestionale Integrata di Lugo, Cervo e Monforte
- ♦ Responsabile dell'Aula di Simulazione nella Struttura Gestionale Integrata di Lugo, Cervo e Monforte
- ♦ Vice segretaria del Collegio Ufficiale dei Medici di Lugo
- ♦ Membro della Commissione Nazionale per la Specialità di Medicina di Famiglia, in qualità di Consulente del Ministero della Salute, dei Servizi Sociali e dell'Uguaglianza

- ♦ Specialista in Medicina di Famiglia e di Comunità
- ♦ Dottorato in Medicina presso l'Università di A Coruña
- ♦ Master in Tossicodipendenza e AIDS presso il Collegio Ufficiale dei Medici di Malaga e dall'Istituto di Ricerca in Scienze Sociali
- ♦ Master in Progettazione e Statistica in Scienze della Salute presso l'Università Autonoma di Barcellona
- ♦ Laurea in Medicina e Chirurgia presso l'Università Aperta di Barcellona
- ♦ Membro di: Fondazione per la Ricerca e la Formazione della Società Spagnola dei Medici Generali e di Famiglia (FIFSEMG), Fondazione SEMG-Solidaria e UNICEF

Dott. Durán Martínez, Carlos Yair

- ♦ Vice segretario della Società Spagnola di Medicina Generale e di Famiglia (SEMG)
- ♦ Medico di Famiglia e di Comunità presso il Punto di Assistenza Continua (PAC) di O Barco de Valdeorras, Area Sanitaria di Ourense, Verín e O Barco de Valdeorras Area Sanitaria di Ourense, Verín e O Barco de Valdeorras, Servizio Galego de Saúde (SERGAS)
- ♦ Coordinatore del Gruppo di Lavoro SEMG sulla Salute Digitale
- ♦ Medico di Famiglia e di Comunità presso la Direzione dell'Assistenza Sanitaria del Bierzo, Castiglia e León
- ♦ Medico Stagista presso l'Unità Medica Rurale 152 Vicente Guerrero dell'Istituto Messicano dell'Assicurazione Sociale
- ♦ Specialista Universitario in Salute Digitale presso l'Università Rey Juan Carlos
- ♦ Master in Cure Palliative presso l'Università Pontificia di Salamanca
- ♦ Laurea in Medicina e Chirurgia presso l'Università la Salle, Messico

Dott. Montero, Juan Carlos

- ♦ Responsabile della Sezione di Microbiologia Clinica e Ambientale presso l'Istituto di Scienze della Salute, Castiglia-La Mancia
- ♦ Professoressa di Medicina Preventiva e Sanità Pubblica e di Immunologia e Microbiologia Medica presso l'Università Rey Juan Carlos
- ♦ Master in Salute Pubblica presso il Centro Universitario di Sanità Pubblica dell'Università Autonoma di Madrid
- ♦ Master in Gestione Ambientale presso l'Istituto di Ricerca ecologica di Malaga, Open International University
- ♦ Laurea in Scienze Biologiche presso l'Università Complutense di Madrid

Dott. Sanz Muñoz, Iván

- ♦ Responsabile Scientifico e Virologico presso il Centro Nazionale per l'Influenza di Valladolid
- ♦ Direttore e Coordinatore delle Giornate di Aggiornamento sull'Influenza presso il Centro Nazionale di Influenza
- ♦ Dottorato in Ricerca in Scienze della Salute presso l'Università di Valladolid
- ♦ Master Universitario in Vaccini presso l'Università Cattolica di San Antonio di Murcia
- ♦ Master in Genomica e Genetica Medica presso l'Università di Granada
- ♦ Master in Ricerca in Scienze della salute: Farmacologia, Neurobiologia e Nutrizione dell'Università di Valladolid
- ♦ Master in Antropologia e Genetica Forensi presso l'Università di Granada
- ♦ Laurea in Biologia conseguita presso l'Università di Salamanca
- ♦ Membro di: Rete Globale di Sorveglianza dell'Influenza (GISRS) dell'OMS, Istituto di Scienze della Salute di Castiglia e León (ICSCYL) e Centro di ricerca biomedica in Malattie Infettive (CYBERINFEC)

Dott.ssa Chertkoff, Liliana

- ♦ Consulente medico per la gestione della salute in varie istituzioni e associazioni.
- ♦ Consulente dell'Associazione dei medici municipali di Buenos Aires.
- ♦ Medico fiduciario presso la Sovrintendenza dell'Assicurazione Sanitaria della Nazione, Argentina.
- ♦ Coordinatrice del Dipartimento di Pediatria dell'Università Nazionale di Buenos Aires Insegnamento/Ricerca
- ♦ Coordinatrice dell'insegnamento, della ricerca e del tirocinio a rotazione presso l'Università Nazionale di Buenos Aires.
- ♦ Consulente e relatrice nella Commissione Salute del Senato della Provincia di Cordoba, Argentina.
- ♦ Ricercatrice presso il Dipartimento di Medicina Preventiva e Sociale, Facoltà di Scienze Mediche, Università Nazionale di Cordoba, Argentina.
- ♦ Docente e ricercatrice presso il Comitato della Società Argentina di Pediatria dell'Adolescenza.
- ♦ Docente temporaneo presso l'Organizzazione Panamericana della Sanità
- ♦ Responsabile del Servizio Integrato Adolescenza dell'Ospedale Josefina Prieur
- ♦ Medico di Medicina Generale presso Ospedali Pubblici e Privati
- ♦ Medico chirurgo, Facoltà di Scienze Mediche, Università Nazionale di Cordoba, Argentina
- ♦ Diploma in Sanità Pubblica presso l'Università Nazionale di Cordoba, Argentina
- ♦ Master in Sociologia, Facoltà di Scienze Sociali, Università Nazionale di Cordoba, Argentina
- ♦ Laurea in Auditing Medico presso l'Istituto Universitario Hospital Italiano Buenos Aires, Argentina

Dott. Gago Gutiérrez, Roberto

- ♦ Ispettore della Salute Ambientale nei Servizi Ufficiali Farmaceutici, Ávila
- ♦ Responsabile della Sezione per la Valutazione dei Rischi Fisici e Chimici presso il Servizio di Salute Ambientale della Giunta di Castiglia e León
- ♦ Ispettore della Sicurezza Alimentare nei Servizi Ufficiali Farmaceutici, Ávila
- ♦ Farmacista Strutturato di Farmacia
- ♦ Esperto Universitario in Marketing Farmaceutico presso l'UNED
- ♦ Laurea in Farmacia presso l'Università di Salamanca

Dott.ssa Columé Díaz, Almudena

- ♦ Ufficiale della Salute Pubblica presso il Comune di Castiglia-La Mancha
- ♦ Membro del Gruppo di Ricerca Specializzato in Automazione e Miniaturizzazione delle Tecniche Analitiche, presso l'Università di Cordoba
- ♦ Dottorato in Chimica presso l'Università di Cordoba
- ♦ Laurea in Farmacia presso l'Università di Siviglia
- ♦ Laurea in Scienza e Tecnologia degli Alimenti presso l'Università di Cordoba

Dott.ssa Paulés Cuesta, Isabel María

- ♦ Medico di Famiglia e di Comunità presso il Centro di Salute di Caspe
- ♦ Medico di Famiglia e di Comunità presso il Centro di Salute di Gallur
- ♦ Infermiera di Assistenza Primaria e Ospedaliera presso il Servizio Sanitario Aragonese
- ♦ Specialista di Medicina Familiare e Comunitaria per l'Unità Docente di Assistenza Primaria e di Cura Familiare e Comunitaria di Huesca
- ♦ Master Privato in Medicina d'Urgenza in Assistenza Primaria presso l'Università CEU Cardenal Herrera
- ♦ Master Universitario in Determinanti Genetici, Nutrizionali e Ambientali della Crescita e dello Sviluppo presso l'Università Saragozza

- ♦ Laurea in Medicina e Chirurgia presso l'Università Europea di Madrid
- ♦ Laurea in infermieristica presso l'Università di Saragozza

Dott.ssa Bendek Quevedo, Laura Patricia

- ♦ Medico di Famiglia e di Comunità presso il Centro di Salute di Toreno
- ♦ Medico di Famiglia e di Comunità presso la Direzione dell'Assistenza Sanitaria del Bierzo
- ♦ Medico di Urgenza presso l'Ospedale Bierzo di Ponferrada
- ♦ Medico Generale, Unità di Cura Speciale Betania, presso la Fondazione Valle del Lili, Colombia
- ♦ Medico Generale presso il Centro Medico Imbanaco, Colombia
- ♦ Specialista in Medicina Familiare e Comunitaria per l'Unità Docente Multiprofessionale di Cura Familiare e Comunitaria di León, Ponferrada
- ♦ Master in Cure Palliative presso l'Università Pontificia di Salamanca
- ♦ Specialista Universitario in Salute Digitale presso l'Università Rey Juan Carlos
- ♦ Laurea in Medicina e Chirurgia presso l'Università del Valle, Colombia

Dott.ssa Armenteros Yeguas, María Inés

- ♦ Primario di Medicina Interna presso il Centro Sanitario Sandoval, Ospedale Clinico San Carlos
- ♦ Ricercatrice Clinica presso la Fondazione di Ricerca Biomedica dell'Ospedale Clinico San Carlos
- ♦ Medico Interno di Medicina Interna presso l'Ospedale Universitario Clinico San Carlos
- ♦ Master Semipresenziale in Malattie Infettive e Salute Internazionale dall'Università Miguel Hernandez
- ♦ Master in Infezione da Virus di Immunodeficienza Umana presso l'Università Rey Juan Carlos
- ♦ Corso di Laurea in Design e Statistica presso l'Università Autonoma di Barcellona
- ♦ Laurea in Medicina e Chirurgia presso l'Università Complutense di Madrid

Dott.ssa Álvarez Sobrado, Cristina

- ♦ Facoltà di Medicina Familiare e di Comunità presso il Centro di Salute di Sarria
- ♦ Medico presso le Residenze per Anziani Domusvi Monforte e Domusvi Chantada
- ♦ Master in Medicina Clinica presso l'Università Camilo José Cela
- ♦ Laurea in Medicina presso l'Università Santiago de Compostela

Dott.ssa Aboal Alonso, Julia María

- ♦ Facoltà di Medicina Familiare e di Comunità presso il Centro di Salute Sacro Cuore
- ♦ Partecipante all'attuazione e al coordinamento del Progetto Comunitario "Prendersi cura di coloro che si prendono cura" con la metodologia ProCC (Community Correttori)
- ♦ Laurea in Medicina presso l'Università di Santiago de Compostela

Dott.ssa Pérez Rodríguez, Natalia

- ♦ Facoltà di Medicina Familiare e di Comunità presso il Centro di Salute Isole Canarie
- ♦ Coordinatrice del progetto comunitario "Prendersi cura di chi si prende cura" con metodologia ProCC (Processi Correttivi Comunitari)
- ♦ Manager di Azione Comunitaria per la Salute (I Edizione) dell'Istituto di Salute Carlos III
- ♦ Manager di Equità in Salute. Imparare con il popolo zingaro (II Edizione) dall'Istituto di Salute Carlo III
- ♦ Manager della Salute Locale (VII edizione) dell'Istituto di Salute Carlos III
- ♦ Laurea in Medicina presso l'Università Santiago de Compostela

Dott.ssa González Gascón y Marín, María Almudena

- ♦ Farmacista Ufficiale del Consiglio di Comunità di Castiglia-La Mancia
- ♦ Primo Premio alla "Migliore Comunicazione" della Società Spagnola di Salute Ambientale per l'articolo "*Ocratoxina A e residui di prodotti fitosanitari nei vini prodotti nei distretti sanitari di La Roda e Villarrobledo (Albacete)*"
- ♦ Laurea in Farmacia presso l'Università Complutense di Madrid
- ♦ Laurea in Studi Avanzati in Medicina Preventiva e Salute Pubblica dell'Università Complutense di Madrid
- ♦ Borsa di collaborazione al l'Autorità Europea per la Sicurezza Alimentare

Dott.ssa Martínez Domínguez, María Inmaculada

- ♦ Funzionaria del Corpo Superiore di Chimica nel Consiglio di Comunità di Castiglia-La Mancha
- ♦ Consulente del settore privato, in particolare per le attività relative alla sicurezza alimentare e sviluppo e attuazione del sistema HACCP
- ♦ Master in Gestione Ambientale presso l'Istituto di Formazione e Occupazione
- ♦ Laurea in Scienze Chimiche dell'Università di Castiglia-La Mancha
- ♦ Laurea in Scienze e Tecnologie Alimentari presso l'Università di Castiglia-La Mancha
- ♦ Laurea in Sanità Pubblica presso la Scuola Nazionale di Sanità

Dott. Pérez Escanilla, Fernando

- ♦ Medico di Famiglia presso il Centro di Salute di San Juan di Salamanca
- ♦ Responsabile Gruppo di Insufficienza Venosa della Società Spagnola dei Medici Generici e di Famiglia
- ♦ Responsabile Locale della Sanità e Coordinatore dei Centri Sanitari di Aldeanueva del Camino e Zona Nord di Cáceres
- ♦ Relatore abituale in Congressi Scientifici internazionali, come il Congresso di Ecografia Clinica
- ♦ Medaglia d'Oro conferita da Servizio Extremeño di Salute
- ♦ Primo Premio al "Miglior Progetto di Ricerca" della Società Spagnola dei Medici Generali e delle Famiglie per "Aula di Ecografia Clinica in Assistenza Primaria"
- ♦ Medaglia al Merito Collegiale degli Illustri Collegi dei Medici di Cáceres e Badajoz
- ♦ Premio per l'Eccellenza del Centro Sanitario di San Juan
- ♦ Laurea in Medicina e Chirurgia presso l'Università di Salamanca

Dott. Mera Cordero, Francisco

- ♦ Direttore dell'Unità di Medicina di Precisione di Long Covid e Sindromi Post Virali a Blue Healthcare
- ♦ Direttore Clinico e Ricercatore Collaboratore dello studio "ACE 2 in Sindrome Post COVID" del Centro di Biologia Molecolare Severo Ochoa
- ♦ Medico d'Urgenza in Assistenza Sanitaria
- ♦ Master in Diabete e Nutrizione presso l'Università Francisco de Vitoria
- ♦ Laurea in Medicina e Chirurgia Generale presso Università di Saragozza
- ♦ Divulgatore nel Canale di Divulgazione Sanitaria COVID Persistente in TV Medicina
- ♦ Presentatore sul Canale Iberoamericano @AIREyVIDA2021
- ♦ Membro del Consiglio di Amministrazione della Rete Spagnola di Ricerca sul COVID persistente
- ♦ Membro del Gruppo CIBER POSTCOVID dell'Istituto Carlo III

Dott.ssa Jimeno Sanz, Isabel

- ♦ Direttrice e Medico di Famiglia presso il Centro di Salute Isla di Tramuntana
- ♦ Collaboratrice con diversi gruppi del Ministero della Sanità di Madrid
- ♦ Responsabile del Gruppo di Vaccini SEMG
- ♦ Specialista nel Comitato Consultivo per i Vaccini CAM e nella Platafor VHP di Madrid
- ♦ Ricercatrice principale negli Studi Clinici
- ♦ Master in Epidemiologia e Salute Pubblica Università Autonoma di Madrid
- ♦ Master in Dietetica e Nutrizione presso l'Università di Navarra
- ♦ Laurea in Medicina e Chirurgia presso l'Università Complutense di Madrid
- ♦ Diploma in direzione e gestione di Team di AP Università Autonoma di Madrid
- ♦ Membro del Gruppo Neumoexperto

Dott.ssa Sánchez Diz, Paula

- ♦ Coordinatrice Tecnica Ricerca nella Società Spagnola di Medicina Generale e di Famiglia (SEMG)
- ♦ Coordinatrice e Vocal del Comitato Esecutivo della Rete spagnola di Ricerca sul COVID persistente (REICOP)
- ♦ Revisora Tecnica UNE-EN ISO/IEC 17025 e UNE-EN ISO/IEC 17043 in laboratorio di Sperimentazioni Cliniche
- ♦ Specialista tecnico di Biologia Molecolare a Nasertic
- ♦ Docente e Ricercatrice presso l'Università di Santiago di Compostela
- ♦ Personale di Ricerca Predottorato impegnato in progetti di ricerca
- ♦ Dottorato in Biologia presso l'Università di Santiago di Compostela
- ♦ Laurea in Biologia all'Università di Santiago di Compostela

Dott.ssa Losada Salamanca, Diana Carolina

- ♦ Medico Medicina Palliativa di Cure Palliative presso l'Ospedale Virgen de La Luz
- ♦ Medico di Emergenze presso l'Ospedale Virgen de la Luz
- ♦ Master in Bioetica, Università Cattolica di Valencia
- ♦ Master in Cure Palliative in Medicina presso la CEU Cardenal Herrera
- ♦ Esperto in Cure Palliative Individualizzate per Medicina
- ♦ Esperto in Gestione Clinica del Paziente in Cure Palliative per Medicina
- ♦ Esperto in Aspetti Psicosociali nel Paziente Palliativo per la Medicina
- ♦ Medico specialista in Medicina Familiare e Comunitaria (2020)
- ♦ Laurea in Medicina e Chirurgia presso la Pontificia Università Javeriana

Dott.ssa Sánchez Borrego, Beatriz

- ♦ Medico Specialista in Medicina di Famiglia e di Comunità
- ♦ Master Privato in Medicina d'Urgenza, d'Emergenza e delle Catastrofi presso l'Università CEU Cardenal
- ♦ Specialista in Medicina di Famiglia e di Comunità
- ♦ Laureata in Medicina presso l'Università della Salamanca

Dott. Maya, Roberto

- ♦ Medico di Assistenza Primaria presso Centro Medico Zorita
- ♦ Medico Familiare e Comunitario presso l'Unità Didattica di Medicina Familiare e Comunitaria dell'Area di Salute di Caceres
- ♦ Master in Emergenze e Catastrofi presso l'Università San Paolo-CEU
- ♦ Master in Emergenza Medica presso l'Università di Guayaquil
- ♦ Laurea in Medicina presso la Facoltà di Scienze Mediche dell'Università Statale di Guayaquil

Dott. Silva Contreras, Javier

- ♦ Responsabile del Servizio di Medicina Preventiva dell'Ospedale Virgen de la Luz
- ♦ Master in Salute Pubblica e gestione sanitaria presso l'Università di Valencia
- ♦ Master in Malattie Infettive e Trattamento Antimicrobico conseguito presso l'Università Cardenal Herrera
- ♦ Specialista in Vaccinazioni presso l'Università Santiago di Compostela
- ♦ Specialista in Infezioni Nosocomiali presso il Centro di Formazione Superiore Post-laurea EUROINNOVA
- ♦ Medico Specialista in Medicina Preventiva e Salute Pubblica
- ♦ Laurea in Medicina e Chirurgia presso la Pontificia Università Javeriana

05

Struttura e contenuti

Il programma comprenderà temi quali la distribuzione e i determinanti delle malattie nelle popolazioni umane e l'analisi dei dati sanitari. Saranno inoltre approfonditi i sistemi e le politiche sanitarie, analizzando come sono organizzati e finanziati a livello internazionale, nonché la promozione della salute e la prevenzione delle malattie, sviluppando strategie per promuovere stili di vita sani e prevenire malattie croniche e acute. Inoltre, saranno affrontate la salute globale e le popolazioni vulnerabili, concentrandosi sulle sfide sanitarie globali e sulle esigenze specifiche di gruppi come bambini, anziani e persone con disabilità.





“

Sarai in grado di gestire crisi e emergenze sanitarie, progettare e implementare studi di ricerca sulla salute pubblica e applicare metodi epidemiologici in ambienti clinici. Scegli TECH!”

Modulo 1. Salute Pubblica nel XXI secolo

- 1.1. La salute, un bene pubblico globale
 - 1.1.1. Salute: concetto, limiti delle definizioni ed evoluzione
 - 1.1.2. Salute del l'individuo, Salute Pubblica e Salute sociale
 - 1.1.3. La salute in un mondo globalizzato: Opportunità e minaccia
- 1.2. Determinanti Sanitari: passato, presente e futuro
 - 1.2.1. Modelli: campo di salute, determinanti sociali, determinazione sociale
 - 1.2.2. Determinanti strutturali, intermedi e prossimali
 - 1.2.3. Determinanti sanitari nel XXI secolo: nuove prospettive
- 1.3. Cultura della collaborazione a livello Internazionale
 - 1.3.1. Strutture e istituzioni
 - 1.3.2. Lo slancio delle ONG: canali di collaborazione e debolezze
 - 1.3.3. Il ruolo degli operatori privati nella collaborazione sanitaria internazionale
- 1.4. Salute e Sviluppo Sostenibile
 - 1.4.1. Agenda 2030 e Obiettivi di Sviluppo Sostenibile
 - 1.4.2. La salute oltre gli OSS3
 - 1.4.3. One Health: un concetto, una voce, una politica
- 1.5. Nuove profili per la Salute Pubblica (SP): Risorse umane
 - 1.5.1. Dati e comunicazione
 - 1.5.2. Nuovi profili professionali in SP: tecnologici, sociali ed etici
 - 1.5.3. Le pubbliche amministrazioni alla sfida dei nuovi profili
- 1.6. Politiche attuali in materia di Salute Pubblica
 - 1.6.1. Strategie per la Salute Pubblica
 - 1.6.2. La Salute Pubblica e le sfide ambientali
 - 1.6.3. La Salute Pubblica nella società dell'informazione
- 1.7. Interventi di impatto nella Salute Pubblica
 - 1.7.1. Valutazione dell'impatto nella salute
 - 1.7.2. Decisione e priorità degli interventi: aspetti di bilancio, sociali ed etici
 - 1.7.3. Casi di successo
- 1.8. Progetti Internazionali di Salute Pubblica in zone endemiche, focolai ed epidemie
 - 1.8.1. Strategie di sorveglianza sanitaria nel XXI secolo
 - 1.8.2. La pandemia di COVID19: Un prima e un dopo o solo un cambiamento temporaneo
 - 1.8.3. La collaborazione internazionale in questo contesto

- 1.9. Gestione, finanziamento e leadership nella Salute Pubblica
 - 1.9.1. Modelli di gestione della Salute Pubblica: autorità sanitaria e fornitura
 - 1.9.2. Agenzie, Centri e Istituti
 - 1.9.3. Bilancio per la Salute Pubblica: decisione e gestione
- 1.10. Aspetti legali a livello internazionale nel contesto della Salute Pubblica
 - 1.10.1. Norme internazionali
 - 1.10.2. Diritto alla salute: prospettiva e confronto
 - 1.10.3. Regolamento Sanitario Internazionale (RSI)

Modulo 2. Comunicazione e Nuove Tecnologie nella Salute Pubblica

- 2.1. Processi di comunicazione: trasparenza, fiducia e strategie di comunicazione nei mass media in Salute Pubblica
 - 2.1.1. Il processo di comunicazione nella Salute Pubblica
 - 2.1.2. Comunicazione nelle salute
 - 2.1.3. Attori del processo di comunicazione
- 2.2. Immagine, reputazione e presenza della Salute Pubblica
 - 2.2.1. Immagine e impatto della Salute Pubblica
 - 2.2.2. Reputazione, fiducia e affidabilità: l'importanza di una comunicazione efficace
 - 2.2.3. Il futuro dell'immagine della Salute Pubblica. Scenario post-COVID 19 e azioni di miglioramento
- 2.3. Elaborazione di strategie di comunicazione efficaci nel campo della Salute Pubblica
 - 2.3.1. La comunicazione come strumento delle politiche, dei programmi e degli interventi di Salute Pubblica
 - 2.3.2. Reazione o proazione: pianificazione della comunicazione
 - 2.3.3. Obiettivo, messaggio, canali e agenti
- 2.4. Canali di comunicazione: analisi, uso e valutazione della salute
 - 2.4.1. Analisi dei canali di comunicazione per la salute
 - 2.4.2. Strategie e modelli di utilizzo dei diversi canali: segmentazione, ambito e uso specifico
 - 2.4.3. Valutazione preventiva dei vari canali e valutazione degli interventi
- 2.5. Leadership e stili comunicativi tra professionisti: coaching e empowerment nella Salute Pubblica
 - 2.5.1. Importanza della comunicazione interna: Fattori, stili e modelli
 - 2.5.2. Modelli di formazione e potenziamento della comunicazione tra e da parte di operatori sanitari
 - 2.5.3. Il professionista sanitario come asse di comunicazione: l'altoparlante del camice bianco e le sue particolarità in Salute Pubblica

- 2.6. Comunicazione in situazioni di crisi per la Salute Pubblica
 - 2.6.1. Comunicazione in crisi e crisi di comunicazione
 - 2.6.2. Fattori chiave della comunicazione in crisi sanitarie: affrontare l'incertezza
 - 2.6.3. Strategie e agenti: Il ruolo del portavoce
- 2.7. Ricerca sui social media e strategia per migliorare l'accessibilità alle informazioni veritiere e affidabile: Migliorare l'alfabetizzazione sanitaria e aumentare la partecipazione
 - 2.7.1. Salute sui social media: presenza, trattamento e impatto
 - 2.7.2. I social media come elemento di conoscenza e intervento nella salute
 - 2.7.3. Disinformazione e minacce per la salute
- 2.8. Ricerca e uso delle nuove tecnologie per la promozione della salute, lo sviluppo della comunità e la responsabilizzazione dei partenariati comunitari
 - 2.8.1. Le nuove tecnologie come strumento per l'equità sanitaria
 - 2.8.2. Minacce e rischi delle nuove tecnologie sanitarie
 - 2.8.3. Applicazione pratica
- 2.9. Analisi della qualità: il contributo delle nuove tecnologie
 - 2.9.1. Valutazione delle tecnologie: obiettivi, sfide e strumenti
 - 2.9.2. Fattori etici dell'applicazione di nuove tecnologie nella Salute Pubblica
 - 2.9.3. L'accelerazione tecnologica: pianificare l'innovazione
- 2.10. Sviluppo di progetti Internet of Things in epidemiologia e Salute Pubblica e altri progetti emergenti
 - 2.10.1. Internet of Things (IoT): equilibrio tra conoscenza e privacy
 - 2.10.2. Dati reali e in tempo reale: fonti, analisi, elaborazione e utilizzo per la conoscenza e il processo decisionale
 - 2.10.3. L'intelligenza Artificiale nella Salute Pubblica
- 3.3. Sistemi di informazione sanitaria basati su indicatori di gestione: Sviluppo di indicatori
 - 3.3.1. Modelli dei sistemi informativi
 - 3.3.2. Progettazione e costruzione di un sistema informativo utile per la decisione
 - 3.3.3. Il futuro dei SI: aspetti tecnici, etici e di utilizzo
- 3.4. Strumenti qualitativi e quantitativi nella valutazione dei programmi sanitari
 - 3.4.1. Metodi basati sulla qualità
 - 3.4.2. Metodi quantitativi
 - 3.4.3. Scelta, vantaggi e difficoltà
- 3.5. Valutazione e analisi critica dei risultati di salute
 - 3.5.1. Dati: fonti, utilità e fattori etico-legali
 - 3.5.2. Modelli di misura e analisi
 - 3.5.3. Uso e limitazioni dei risultati sanitari
- 3.6. Soddisfazione dei pazienti, del personale, dei fornitori e dell'ambiente: Analisi e cicli di miglioramento
 - 3.6.1. Dimensioni di soddisfazione: Qualità percepita
 - 3.6.2. PROMS e PREMS: Soddisfazione dei clienti interni ed esterni
 - 3.6.3. Cicli di miglioramento: PDCA, DMAIC
- 3.7. Valutazione dei programmi di Salute Pubblica
 - 3.7.1. Obiettivi della valutazione
 - 3.7.2. Modelli di valutazione
 - 3.7.3. Implementazione, riprogettazione e misurazione degli interventi in SP
- 3.8. Valutazione delle politiche sanitarie
 - 3.8.1. La salute in tutte le politiche
 - 3.8.2. Valutazione di impatto nella salute
 - 3.8.3. Esistenza o meno di politiche non sanitarie
- 3.9. Studi dei programmi sanitari
 - 3.9.1. Valutazione dei programmi di vaccinazione
 - 3.9.2. Valutazione dei programmi di screening
 - 3.9.3. Valutazione di una politica ambientale
- 3.10. Analisi dei piani di valutazione
 - 3.10.1. La figura del valutatore
 - 3.10.2. Chi sorveglia i vigilanti
 - 3.10.3. Politiche di valutazione e valutazione delle politiche

Modulo 3. Valutazione delle Politiche e dei Programmi di Salute Pubblica

- 3.1. Valutazione delle Politiche della Salute Pubblica
 - 3.1.1. Valutazione della Salute Pubblica: Quadro storico
 - 3.1.2. Quadro normativi internazionale
 - 3.1.3. Valutazione attuale e futura della Salute Pubblica
- 3.2. Aspetti metodologici della valutazione in materia di Salute Pubblica
 - 3.2.1. Dimensioni della valutazione
 - 3.2.2. Obiettivi, concezione e procedura di valutazione
 - 3.2.3. Metodi qualitativi e quantitativi

Modulo 4. Sorveglianza della Salute Pubblica

- 4.1. Protezione, prevenzione e sorveglianza nella sanità pubblica: classificazione, valutazione, gestione e controllo e comunicazione dei rischi
 - 4.1.1. Protezione e prevenzione della salute
 - 4.1.2. Sorveglianza sanitaria e gestione dei rischi
 - 4.1.3. Comunicazione del rischio: Meccanismi e limitazioni
- 4.2. Sistemi di autocontrollo e sorveglianza: analisi dei pericoli e punti critici di controllo
 - 4.2.1. Istituzione di protocolli preventivi
 - 4.2.2. Identificazione e valutazione dei rischi
 - 4.2.3. Implementazione e monitoraggio: Punti di controllo
- 4.3. Ricerca e analisi critica di indicatori di processo e di risultato, registri e sistemi di valutazione: Sviluppo e innovazione
 - 4.3.1. Ricerca e analisi di indicatori
 - 4.3.2. Registro e valutazione per una gestione efficiente dei dati
 - 4.3.3. Innovazione nei sistemi di valutazione
- 4.4. Ricerca nella progettazione, attuazione e valutazione dell'impatto dei programmi di protezione e prevenzione in salute
 - 4.4.1. Meccanismi per l'elaborazione di programmi di protezione e prevenzione della salute
 - 4.4.2. Attuazione di programmi di protezione e prevenzione della salute
 - 4.4.3. Analisi dell'impatto dei programmi di protezione e prevenzione sulla salute
- 4.5. Analisi e interpretazione dei dati epidemiologici sulla salute ambientale: monitoraggio, stime, piani e programmi
 - 4.5.1. Importanza della salute ambientale per la salute umana
 - 4.5.2. Esplorazione dei dati epidemiologici ambientali
 - 4.5.3. Applicazione pratica dell'analisi dei dati ambientali
- 4.6. Interpretazione dei dati epidemiologici sulle malattie croniche e pianificazione: sorveglianza, stima, elaborazione di piani, programmi e screening
 - 4.6.1. Analisi epidemiologica delle malattie croniche. Importanza del monitoraggio
 - 4.6.2. Progettazione e sviluppo di interventi per malattie croniche
 - 4.6.3. Sorveglianza epidemiologica e analisi del carico di malattia
- 4.7. Ricerca sulla prevenzione primaria delle malattie croniche: protezione della salute
 - 4.7.1. Ricerca sulla prevenzione primaria delle malattie croniche
 - 4.7.2. Ricerca applicata nella prevenzione e protezione della salute
 - 4.7.3. Valutazione dell'impatto e comunicazione dei risultati

- 4.8. Innovazione nei sistemi di controllo e prevenzione nella farmacovigilanza: allerte e interventi preventivi
 - 4.8.1. Importanza della farmacovigilanza. Sicurezza nell'uso farmaci
 - 4.8.2. Progressi nei sistemi di controllo di farmacovigilanza
 - 4.8.3. Prevenzione dei rischi mediante interventi preventivi
- 4.9. Modelli di risposta agli allarmi, alle epidemie e alle emergenze: Sviluppo di protocolli e procedure
 - 4.9.1. Strategie di risposta alle emergenze sanitarie
 - 4.9.2. Sviluppo di protocolli per la gestione delle crisi
 - 4.9.3. Attuazione e valutazione delle risposte alle emergenze
- 4.10. Salute internazionale e innovazione in cooperazione internazionale per la sorveglianza epidemiologica
 - 4.10.1. Salute internazionale: Panoramica della sorveglianza epidemiologica
 - 4.10.2. Innovazione nella cooperazione internazionale per la sorveglianza epidemiologica
 - 4.10.3. Sfide e futuro della cooperazione sanitaria internazionale

Modulo 5. Epidemiologia e Prevenzione delle Malattie Trasmissibili e Non Trasmissibili

- 5.1. Epidemiologia del Cancro: fattori di rischio e prevenzione primaria
 - 5.1.1. Epidemiologia descrittiva: incidenza, mortalità e fonti di dati
 - 5.1.2. Fattori di rischio per il cancro: ambientali e occupazionali
 - 5.1.3. Altri fattori: luce ultravioletta, infezioni, radiazioni
- 5.2. Fattori di rischio e prevenzione primaria del Cancro: stili di vita e screening
 - 5.2.1. Prevenzione Primaria: Fattori di rischio e strategie di Prevenzione
 - 5.2.2. Misure legislative
 - 5.2.3. Prevenzione secondaria
- 5.3. Meccanismi biologici nelle malattie cardiovascolari: Valutazione del rischio cardiovascolare e prevenzione della popolazione
 - 5.3.1. Malattia Ischemica del Cuore e Ictus
 - 5.3.2. Indicatori epidemiologici
 - 5.3.3. Classificazione del rischio cardiovascolare
 - 5.3.4. Prevenzione e controllo delle Malattie Cardiovascolari
- 5.4. Screening delle malattie rare e neonatale
 - 5.4.1. Malattie rare
 - 5.4.2. Programmi di screening neonatale
 - 5.4.3. Screening neonatale di malattie congenite metaboliche ed endocrinologiche

- 5.5. Approccio globale alla prevenzione delle malattie croniche per un invecchiamento sano e sostenibile
 - 5.5.1. Invecchiare in salute
 - 5.5.2. Invecchiamento attivo
 - 5.5.3. Prevenzione integrata
- 5.6. Epidemiologia delle malattie trasmissibili: sistemi di sorveglianza epidemiologica e sistemi di denuncia delle malattie
 - 5.6.1. Attori causali
 - 5.6.2. Periodi di tempo
 - 5.6.3. Trasmissione
 - 5.6.4. Ospite e popolazione suscettibile
 - 5.6.5. Sistemi di sorveglianza epidemiologica
- 5.7. Utilità dei vaccini nella prevenzione delle malattie infettive immunoprevenibili
 - 5.7.1. Analisi dell'importanza della vaccinazione nella prevenzione delle malattie infettive a livello individuale e comunitario
 - 5.7.2. Evoluzione dei vaccini: tipi di vaccini attualmente disponibili
 - 5.7.3. Meccanismi di azione dei vaccini e il loro impatto sul sistema immunitario
 - 5.7.4. Efficacia e sicurezza dei vaccini nella prevenzione delle malattie infettive
 - 5.7.5. Importanza della vaccinazione nei gruppi a rischio e nella prevenzione delle epidemie
 - 5.7.6. Logistica e programmi di vaccinazione a livello internazionale
 - 5.7.7. Impatto economico e sociale della vaccinazione sulla prevenzione delle malattie infettive
 - 5.7.8. Ricerca e analisi delle barriere e delle sfide nell'attuazione dei programmi di vaccinazione
 - 5.7.9. Strategie e misure per promuovere la vaccinazione e sensibilizzare l'opinione pubblica sulla sua importanza
 - 5.7.10. Valutazione e analisi critica della letteratura scientifica sui vaccini e sulla loro utilità nella prevenzione delle malattie infettive
- 5.8. Malattie emergenti: Epidemie
 - 5.8.1. Fattori che favoriscono le malattie emergenti
 - 5.8.2. Nuovi agenti e malattie
 - 5.8.3. Regolamento Sanitario Internazionale (RSI)
 - 5.8.4. Ci sono delle epidemie. Studio, controllo e misure: Chemioterapia, immunoglobuline e vaccini
- 5.9. Epatite Virale, infezione da HIV, AIDS, Infezioni Sessualmente Trasmissibili (IST) e Tubercolosi
 - 5.9.1. Epatite A: eziologia, epidemiologia e misure preventive
 - 5.9.2. Epatite B: eziologia, epidemiologia e misure preventive
 - 5.9.3. Altre Epatite virali: eziologia, epidemiologia e misure preventive
 - 5.9.4. HIV: eziologia, epidemiologia e misure preventive
 - 5.9.5. Infezioni Sessualmente Trasmissibili (IST): eziologia, epidemiologia e misure preventive
 - 5.9.6. Tubercolosi: eziologia, epidemiologia e misure preventive
- 5.10. Malattia Meningococcica (SM) e Zoonosi: epidemiologia, prevenzione e controllo
 - 5.10.1. Epidemiologia della Malattia di Meningococco
 - 5.10.2. Prevenzione e controllo della Malattia Meningococcica
 - 5.10.3. Epidemiologia delle Zoonosi
 - 5.10.4. Prevenzione e controllo le Zoonosi

Modulo 6. Epidemiologia Clinica

- 6.1. Progettazione e valutazione della qualità degli studi di intervento in Epidemiologia
 - 6.1.1. Studi di intervento, tipi ed elementi chiave di progettazione
 - 6.1.2. Aspetti etici della ricerca con intervento
 - 6.1.3. Progettazione di studi di intervento specifici
 - 6.1.4. Analizzare l'importanza della valutazione della qualità degli studi di intervento
 - 6.1.5. Valutazione critica di studi di intervento
 - 6.1.6. Importanza del design e valutazione della qualità
- 6.2. Studi clinici pragmatici randomizzati e esplicativi
 - 6.2.1. Differenziazione tra studi clinici pragmatici e esplicativi
 - 6.2.2. Implicazioni etiche di ogni approccio
 - 6.2.3. Valutazione critica della metodologia e della progettazione di ciascun tipo di prova
 - 6.2.4. Applicazione delle conoscenze alla pratica clinica e alla ricerca
 - 6.2.5. Promuovere il pensiero critico e la capacità di analisi
 - 6.2.6. Progetto e conduzione di studi clinici

- 6.3. Progetto di studi per un test diagnostico
 - 6.3.1. Selezione della categoria di studio e definizione dei criteri di inclusione ed esclusione
 - 6.3.2. Determinazione del disegno dello studio e selezione della metodologia di riferimento
 - 6.3.3. Calcolo della precisione diagnostica e analisi dei risultati
- 6.4. Valutazione della qualità degli studi di un test diagnostico
 - 6.4.1. Analisi della validità dello studio
 - 6.4.2. Valutazione della precisione del test diagnostico
 - 6.4.3. Analisi dell'utilità clinica del test diagnostico
- 6.5. Progetto e valutazione della qualità degli studi di previsione
 - 6.5.1. Selezione e definizione dei fattori di previsione
 - 6.5.2. Progetto di studio e selezione della categoria di studio
 - 6.5.3. Valutazione della qualità dello studio e del modello di previsione
- 6.6. Raccomandazioni cliniche basate sulle evidenze: GRADE 1
 - 6.6.1. Revisione sistematica della letteratura scientifica: Identificazione di raccomandazioni cliniche
 - 6.6.2. Qualità delle prove e forza delle raccomandazioni
 - 6.6.3. Raccomandazioni cliniche applicabili alla pratica clinica
 - 6.6.4. Elaborazione di un protocollo clinico o di una guida clinica sulla base delle raccomandazioni individuate
 - 6.6.5. Implementazione e monitoraggio del protocollo clinico o guida nella cura dei pazienti: Evidenze e indicazioni per migliorare i risultati clinici
 - 6.6.6. Valutazione periodica, attraverso il monitoraggio degli indicatori di risultato clinico e il feedback degli operatori sanitari coinvolti
- 6.7. Raccomandazioni cliniche basate sulle evidenze: GRADE 2
 - 6.7.1. Analisi e sintesi delle prove disponibili nella letteratura scientifica per l'elaborazione di raccomandazioni
 - 6.7.2. Identificazione e valutazione della qualità degli studi pertinenti alla base delle raccomandazioni cliniche
 - 6.7.3. Applicazione dei principi della metodologia GRADE per stabilire la forza e la certezza delle raccomandazioni cliniche
 - 6.7.4. Sviluppare guide di pratica clinica che incorporano raccomandazioni basate sull'evidenza e che sono utili per il processo decisionale clinico
 - 6.7.5. Aggiornamento e riesame periodico delle raccomandazioni cliniche sulla base delle prove scientifiche disponibili

- 6.8. Valutazione della qualità assistenziale
 - 6.8.1. Criteri e standard di qualità dalla sicurezza
 - 6.8.2. Valutazione dell'efficacia dei risultati ottenuti delle azioni valutate e delle loro componenti
 - 6.8.3. Misurare i risultati e le esperienze del paziente Patient-Reported Outcome Measures (PROM) e Patient-Reported Experience Measures (PREM)
 - 6.8.4. Indicatori per valutare il grado di coinvolgimento, partecipazione e soddisfazione degli operatori sanitari
- 6.9. Incorporare valori e preferenze dei pazienti: decisioni condivise
 - 6.9.1. Comunicazione efficace e comprensione di valori e preferenze
 - 6.9.2. Istruzione e consulenza sulle opzioni terapeutiche
 - 6.9.3. Facilitare il processo decisionale condiviso
- 6.10. Sicurezza del paziente
 - 6.10.1. Identificazione e registro degli eventi avversi
 - 6.10.2. Analisi delle cause sottostanti
 - 6.10.3. Attuazione di azioni correttive e misure di prevenzione

Modulo 7. Metodologia della Ricerca in Epidemiologia

- 7.1. Biostatistica: analisi univariata, bivariata e multivariata
 - 7.1.1. Tipi di variabili
 - 7.1.2. Studio di normalità di una distribuzione: Statistica parametrica e non parametrica
 - 7.1.3. Variabili dipendenti e indipendenti: Fattori di confusione
 - 7.1.4. Identificazione delle prove statistiche necessarie
- 7.2. Modelli e metodi in statistica multivariata di dipendenza e interdipendenza: inferenza statistica, Standardizzazione e previsione, Regressione lineare multipla, Analisi di regressione e di cluster
 - 7.2.1. Modelli multivarianza
 - 7.2.2. Modelli multivariati: regressione lineare multipla
 - 7.2.3. Analisi per conglomerato o cluster
- 7.3. Modelli e metodi in statistica multivariata strutturale: regressione logistica, regressione di Poisson, analisi di sopravvivenza e dati longitudinali, Statistici di Kaplan-Meier e log-rank
 - 7.3.1. Modelli multivariati: regressione logistica
 - 7.3.2. Analisi di sopravvivenza di Kaplan-Meier e log-rank
 - 7.3.3. Regressione di Poisson

- 7.4. Modelli di incidenza e prevalenza nella Salute Pubblica
 - 7.4.1. Studi di incidenza
 - 7.4.2. Studi di prevalenza
 - 7.4.3. Analisi dei rischi
- 7.5. Software computazionale: analisi statistica avanzata con pacchetto SPSS
 - 7.5.1. Pacchetti statistici: R®, STATA® e Epidat®
 - 7.5.2. Utilizzo del pacchetto SPSS®
 - 7.5.3. Interpretazione dei risultati delle analisi statistiche effettuate da SPSS e decisioni basate su prove
 - 7.5.4. Comunicazione efficace dei risultati statistici a un pubblico specializzato e non specializzato
- 7.6. Metodologia qualitativa applicata alla sanità pubblica: aspetti teorici, concettuali ed etici
 - 7.6.1. Valutazione qualitativa applicata alla Salute Pubblica
 - 7.6.2. Tecniche di ricerca qualitativa applicate alla Salute Pubblica
 - 7.6.3. Raccolta, analisi e interpretazione di dati qualitativi negli studi di Salute Pubblica: validità, affidabilità e generalizzazione dei risultati
 - 7.6.4. Principi etici: tutela della riservatezza dei partecipanti e la gestione di possibili conflitti etici
 - 7.6.5. Integrazione della prospettiva qualitativa nella pianificazione, implementazione e valutazione dei programmi e delle politiche di sanità pubblica: elaborazione di interventi efficaci e incentrati sulle esigenze della popolazione
- 7.7. Progettazione e fasi di una ricerca qualitativa in Salute Pubblica: Progettazione di campionamenti
 - 7.7.1. Progettazione e fasi di ricerca qualitativa
 - 7.7.2. Campioni
 - 7.7.3. Elaborazione e giustificazione degli strumenti di raccolta dati
 - 7.7.4. Processo di analisi dei dati
 - 7.7.5. Definizione e giustificazione dei criteri di validità e affidabilità della ricerca
 - 7.7.6. Concezione e giustificazione del piano di comunicazione e diffusione dei risultati
- 7.8. Disegni di interesse per la Salute Pubblica: Tecniche di raccolta dati
 - 7.8.1. Campioni
 - 7.8.2. Sondaggi e Disegno di indagini
 - 7.8.3. Convalida dei questionari

- 7.9. Analisi e interpretazione dei risultati. Analisi digitale di dati qualitativi
 - 7.9.1. Software di analisi di testo
 - 7.9.2. Software di visualizzazione dei dati
 - 7.9.3. Software QDA (Analisi dei Dati Qualitativi)
 - 7.9.4. Intelligenza Artificiale applicata a studi qualitativi
- 7.10. Valutazione, rigore ed etica nella ricerca qualitativa sulla Salute Pubblica
 - 7.10.1. Principi etici di ricerca
 - 7.10.2. Legislazione e normativa internazionale
 - 7.10.3. Comitati etici per l'assistenza sanitaria

Modulo 8. Promozione e Valutazione della Salute

- 8.1. Elaborazione e giustificazione degli strumenti di raccolta dati
 - 8.1.1. Relazione tra alfabetizzazione e salute: Miglioramento delle prestazioni sanitarie della popolazione
 - 8.1.2. Progettazione e implementazione di programmi di alfabetizzazione sanitaria mirati gruppi vulnerabili e comunità emarginate
 - 8.1.3. Strategie di comunicazione efficaci e adattate a diversi contesti culturali e linguistici
 - 8.1.4. Valutazione dell'efficacia dei programmi di alfabetizzazione sanitaria mediante l'applicazione di adeguati strumenti e modelli di valutazione
 - 8.1.5. Integrazione dell'alfabetizzazione sanitaria nelle politiche e nei programmi di Salute Pubblica
 - 8.1.6. Ricercare e sviluppare di nuove tecnologie e strumenti digitali per migliorare alfabetizzazione sanitaria e promozione della salute in ambienti digitali
- 8.2. Salutogenesi, delle attività sanitarie
 - 8.2.1. La Salutogenesi: approccio alla promozione della salute
 - 8.2.2. Modelli di attività nel settore sanitario
 - 8.2.3. Applicazioni pratiche dei modelli di asset sanitari nella pianificazione, implementazione e valutazione di interventi di promozione della salute
 - 8.2.4. Valutazione dell'efficacia e della rilevanza dei modelli di attività in salute in diversi contesti e popolazioni
 - 8.2.5. Progettare e implementare di strategie basate sulla salute di modelli di risorse sanitarie per promuovere la salute e il benessere in ambienti diversi e comunità
- 8.3. Intervento comunitario e Assistenza Primaria rivolta alla comunità
 - 8.3.1. Il settore dell'intervento comunitario e l'attenzione primaria: promotori di salute e benessere nella popolazione

- 8.3.2. Attuazione e valutazione di progetti di intervento comunitario in diversi contesti e popolazioni: principi di equità, partecipazione e sostenibilità
- 8.3.3. Approccio olistico: networking e collaborazione interdisciplinare tra operatori sanitari, servizi sociali, istruzione e altri settori
- 8.3.4. Strumenti e strategie per la promozione della salute, la prevenzione delle malattie e la promozione di stili di vita sani nella comunità
- 8.3.5. Importanza della partecipazione, responsabilizzazione della comunità ed equità nella salute: principi fondamentali per il miglioramento della qualità di vita della popolazione
- 8.3.6. Identificare e affrontare i determinanti sociali della salute e le disuguaglianze sanitarie: equità e giustizia nell'accesso ai servizi sanitari e benessere
- 8.3.7. Riflessione critica sulle Politiche e i programmi sanitari a livello comunitario e l'assistenza primaria: miglioramento e adattamento alle esigenze e alla domanda della popolazione
- 8.4. Programmi di intervento comunitario in una prospettiva etica ed equa
 - 8.4.1. Etica in Salute Pubblica
 - 8.4.2. Principi di equità nell'intervento comunitario
 - 8.4.3. Interprofessionalità nell'intervento comunitario: creazione di alleanze strategiche internazionali
 - 8.4.4. Potenziale delle Tecnologie dell'Informazione e della Comunicazione (TIC) ed e-Salute per la promozione della salute
 - 8.4.5. Attuazione di strategie e-Salute nei programmi di intervento comunitario
- 8.5. Promozione e Protezione della salute a livello locale da un punto di vista internazionale
 - 8.5.1. Intersettorialità
 - 8.5.2. Carta sociale
 - 8.5.3. Attori sociali della comunità di diversi settori e dell'Amministrazione
 - 8.5.4. Linee guida di ricerca, tempo, universo, mostra
 - 8.5.5. Modelli collaborativi universali, replicabili e multicentrici
 - 8.5.6. Indicatori di valutazione
 - 8.5.7. Ricerca e azione di modelli collaborativi replicabili
- 8.6. Ricerca sulla partecipazione sociale e comunitaria
 - 8.6.1. Partecipazione comunitaria e sociale
 - 8.6.2. Ricerca e azione in partecipazione comunitaria e sociale
 - 8.6.3. Interdisciplina, transdisciplina, eco ambientale, sostenibile e sostenibile
 - 8.6.4. Famiglie chiave e cluster strategici nella comunità
 - 8.6.5. Fondamenti di ricerca e azione adeguata ad ogni luogo
 - 8.6.6. Misure di valutazione quantitative e qualitative
 - 8.6.7. Gruppi di discussione
 - 8.6.8. Indicatori e utilizzazione
 - 8.6.9. Indicatori strategici appropriati per ciascun sito
 - 8.6.10. Team sanitario coinvolto nella ricerca e nell'azione
 - 8.6.11. Il settore della ricerca e dell'azione
 - 8.6.12. Valutazione del campione
- 8.7. Metodi di generazione di idee e progettazione di campagne di promozione della Salute/Educazione alla Salute(EaS)
 - 8.7.1. Metodi di generazione di idee per la progettazione di campagne promozionali sanità, educazione sanitaria e prevenzione delle malattie
 - 8.7.2. Analisi delle esigenze e delle caratteristiche specifiche del pubblico target per adattare le strategie di comunicazione e promozione alle sue esigenze e preferenze
 - 8.7.3. Strumenti e tecniche creative per generare idee innovative ed efficaci nella progettazione di campagne di promozione della salute
 - 8.7.4. Messaggi e materiali didattici: chiari, informativi e persuasivi
 - 8.7.5. Valutazione dell'efficacia delle campagne di promozione della salute: aggiustamenti per migliorare i risultati
- 8.8. Modelli e metodi complessi nell'Educazione Sanitaria
 - 8.8.1. Teoria del cambiamento: fattori determinanti del comportamento umano e strategie per passare a comportamenti più sani
 - 8.8.2. Approccio di determinazione sociale della salute: fattori socio-politici, economici e culturali sull'influenza della salute delle popolazioni; Affrontare le disuguaglianze
 - 8.8.3. Modelli di responsabilizzazione della comunità: rafforzare le comunità per prendere decisioni sane e raggiungere cambiamenti positivi nel loro ambiente
 - 8.8.4. Teorie comportamentali sulla salute: credenze, atteggiamenti e motivazioni delle persone
 - 8.8.5. Metodi partecipativi nell'educazione sanitaria: coinvolgere le persone e comunità nella progettazione, attuazione e valutazione dei programmi sanitari: Collaborazione e autonomia
- 8.9. Elaborazione, sviluppo e progettazione di programmi in Educazione Sanitaria
 - 8.9.1. Progettazione e sviluppo di programmi di Educazione Sanitaria: identificazione esigenze, definizione degli obiettivi, scelta dei metodi e delle strategie di intervento e pianificazione delle attività
 - 8.9.2. Strategie di implementazione: accessibilità, equità e sostenibilità dei programmi sanitari

- 8.9.3. Partnership e collaborazioni con istituzioni e organizzazioni pertinenti per rafforzare l'attuazione dei programmi sanitari
- 8.9.4. Valutazione continua e sistematica dell'attuazione dei programmi sanitari: identificazione delle sfide, degli adeguamenti necessari e delle opportunità di miglioramento
- 8.9.5. Partecipazione attiva della comunità all'attuazione dei programmi salute: promozione dell'appropriazione e della sostenibilità delle azioni intraprese fuori
- 8.9.6. Principi etici che regolano l'attuazione dei programmi di Educazione alla Salute: etica e responsabilità verso le comunità e le popolazioni beneficiarie
- 8.10. Ricerca e valutazione dell'impatto di modelli educativi e collaborativi
 - 8.10.1. Ricerca sanitaria: elaborazione di protocolli, raccolta e analisi di dati e stesura di rapporti scientifici
 - 8.10.2. Valutazione dell'impatto dei programmi educativi sulla salute della popolazione, utilizzo di strumenti di valutazione qualitativa e quantitativa
 - 8.10.3. L'importanza dell'interdisciplinarietà nella progettazione e valutazione di progetti educativi in materia di salute: Collaborazione tra professionisti come potenziatore di risultati
 - 8.10.4. Comunicazione efficace dei risultati della ricerca e della valutazione agli operatori sanitari e alla comunità in generale

Modulo 9. La Salute Pubblica in Situazioni di Vulnerabilità

- 9.1. Infanzia e salute
 - 9.1.1. Minacce ambientali
 - 9.1.2. Obesità e malattie non trasmissibili
 - 9.1.3. Traumi, violenza e conflitti
- 9.2. Adolescenza e salute
 - 9.2.1. Salute sessuale e riproduttiva: contraccezione, malattie trasmissibili, abusi sessuali, violenza di coppia
 - 9.2.2. Incidenti stradali, suicidio e violenza interpersonale
 - 9.2.3. Abuso di sostanze psicoattive
 - 9.2.4. Alimentazione e attività fisica
- 9.3. Salute e genere
 - 9.3.1. Il genere come fattore determinante della disuguaglianza sanitaria
 - 9.3.2. Intersezionalità
 - 9.3.3. Violenza di genere

- 9.4. Salute sul lavoro
 - 9.4.1. Salute mentale sul luogo di lavoro
 - 9.4.2. Telelavoro sano
 - 9.4.3. Rischi professionali per gli operatori sanitari
- 9.5. Salute in contesti multiculturali
 - 9.5.1. Convalida e negoziazione culturale
 - 9.5.2. Comunicazione multilingue
 - 9.5.3. La pandemia di COVID-19 come esacerbato delle disuguaglianze
- 9.6. Salute e invecchiamento
 - 9.6.1. Invecchiamento sano: Decennio dell'Invecchiamento in Buona Salute
 - 9.6.2. Sindrome geriatrica
 - 9.6.3. Assistenza sanitaria di base e integrata incentrata sull'anziano
- 9.7. Salute e benessere mentale
 - 9.7.1. Determinanti della salute mentale
 - 9.7.2. Promozione della salute mentale e prevenzione delle malattie mentali
 - 9.7.3. Cura e trattamento della salute mentale
- 9.8. Problemi nutrizionali e i loro effetti sulla salute mondiale
 - 9.8.1. Malnutrizione: malnutrizione, squilibrio di vitamine e minerali, sovrappeso e obesità
 - 9.8.2. Malattie non trasmissibili connesse all'alimentazione: Diabete, Ipertensione, Malattie Cardiache, Ictus e Cancro
 - 9.8.3. Dieta sana
 - 9.8.4. Sicurezza nutrizionale e sicurezza alimentare
- 9.9. Migrazione e salute: Salute nelle emergenze e crisi umanitarie
 - 9.9.1. Esigenze e vulnerabilità sanitarie comuni dei rifugiati e dei migranti
 - 9.9.2. Ostacoli all'accesso ai servizi per rifugiati e migranti
 - 9.9.3. Iniziativa di Preparazione e Resilienza alle Minacce Emergenti (PRET)
- 9.10. Malattie trasmissibili e non trasmissibili
 - 9.10.1. Infezioni Sessualmente Trasmissibili (IST) Controllo della diffusione su scala mondiale
 - 9.10.2. Malattie trasmissibili. Misure contro i fattori di rischio
 - 9.10.3. Malattie a trasmissione vettoriale

Modulo 10. Salute Ambientale

- 10.1. Salute ambientale: valutazione dell'impatto sulla salute. Approccio *One Health*
 - 10.1.1. Salute ambientale attraverso i determinanti ambientali della salute
 - 10.1.2. Interazione tra salute e ambiente con approccio *One Health*
 - 10.1.3. Salute in tutte le politiche: Strumenti di valutazione dell'impatto sulla salute
- 10.2. Qualità delle acque: approvvigionamento
 - 10.2.1. Qualità sanitaria delle acque: fonti di inquinamento e rischi per la salute. Inquinanti emergenti
 - 10.2.2. Infrastrutture di approvvigionamento idrico per il consumo umano
 - 10.2.3. Trattamenti per la potabilizzazione: Prodotti per il trattamento delle acque di consumo
 - 10.2.4. Controllo della qualità delle acque destinate al consumo umano
 - 10.2.5. Sottoprodotti della disinfezione
 - 10.2.6. Comunicazione della qualità delle acque alla popolazione
- 10.3. Qualità delle acque: Acque ricreative: piscina e acque di balneazione
 - 10.3.1. Rischi associati all'uso delle acque ricreative
 - 10.3.2. Requisiti per piscine e parchi acquatici
 - 10.3.3. Trattamenti per garantire la qualità dell'acqua e dell'aria: Prodotti
 - 10.3.4. Controllo della qualità sanitaria dell'acqua e dell'aria
 - 10.3.5. Requisiti di qualità delle acque di balneazione
 - 10.3.6. Misure di prevenzione dell'inquinamento delle acque di balneazione
 - 10.3.7. Sorveglianza e controllo sanitario e ambientale delle acque di balneazione
 - 10.3.8. Comunicazione dei rischi al pubblico
- 10.4. Gestione ambientale della legionellosi
 - 10.4.1. I batteri dal punto di vista della salute ambientale
 - 10.4.2. Impianti e attrezzature interessati e misure preventive
 - 10.4.3. Strategie di controllo e responsabilità
 - 10.4.4. Esempi di casi e focolai: Apprendimento





- 10.5. Sanità Pubblica e sicurezza chimica
 - 10.5.1. Gestione del rischio chimico a livello internazionale
 - 10.5.2. Classificazione dei pericoli e loro comunicazione: etichettatura e schede di dati di sicurezza
 - 10.5.3. Registri per la protezione della salute umana e dell'ambiente dai rischi chimici: Valutazione, autorizzazione e restrizioni delle sostanze chimiche
 - 10.5.4. Biocidi: Controllo amministrativo sulle attività e sugli utenti
- 10.6. Gestione ambientale delle malattie trasmesse da vettori
 - 10.6.1. Principali vettori
 - 10.6.2. Impatto sulla salute
 - 10.6.3. Strategia di controllo da vettori
- 10.7. Impatto della Salute Pubblica dovuto alla presenza di suolo contaminato, rifiuti solidi e acque reflue contaminate
 - 10.7.1. Fonti inquinanti ed emergenti
 - 10.7.2. Misure di prevenzione dell'inquinamento
 - 10.7.3. Sistemi di sorveglianza e strategie di controllo
- 10.8. Monitoraggio e controllo dell'inquinamento fisico e radioattivo naturale per proteggere la Sanità Pubblica
 - 10.8.1. La radioattività naturale
 - 10.8.2. Percorsi espositivi
 - 10.8.3. Radioattività nell'acqua potabile e relativa regolamentazione
 - 10.8.4. Il Radon come parametro nella qualità dell'aria interna e nella sua gestione
- 10.9. Protezione della Salute Pubblica: Qualità dell'aria e inquinamento atmosferico
 - 10.9.1. Analisi della qualità dell'aria
 - 10.9.2. Fonti inquinanti e rischi per la salute associati alla qualità dell'aria
 - 10.9.3. Sistemi di sorveglianza e strategie di controllo
 - 10.9.4. Comunicazione dei rischi al pubblico
- 10.10. Cambiamenti climatici e salute
 - 10.10.1. Cambio climatico
 - 10.10.2. Interventi per far fronte ai cambiamenti climatici
 - 10.10.3. Influenza del cambiamento climatico e salute
 - 10.10.4. Cambiamenti climatici e determinanti sociali della salute

06

Metodologia

Questo programma ti offre un modo differente di imparare. La nostra metodologia si sviluppa in una modalità di apprendimento ciclico: *il Relearning*.

Questo sistema di insegnamento viene applicato nelle più prestigiose facoltà di medicina del mondo ed è considerato uno dei più efficaci da importanti pubblicazioni come il *New England Journal of Medicine*.



“

Scopri il Relearning, un sistema che abbandona l'apprendimento lineare convenzionale, per guidarti attraverso dei sistemi di insegnamento ciclici: una modalità di apprendimento che ha dimostrato la sua enorme efficacia, soprattutto nelle materie che richiedono la memorizzazione”

In TECH applichiamo il Metodo Casistico

Cosa dovrebbe fare un professionista per affrontare una determinata situazione? Durante il programma affronterai molteplici casi clinici simulati ma basati su pazienti reali, per risolvere i quali dovrai indagare, stabilire ipotesi e infine fornire una soluzione. Esistono molteplici prove scientifiche sull'efficacia del metodo. Gli specialisti imparano meglio e in modo più veloce e sostenibile nel tempo.

Grazie a TECH potrai sperimentare un modo di imparare che sta scuotendo le fondamenta delle università tradizionali di tutto il mondo.



Secondo il dottor Gervas, il caso clinico è una presentazione con osservazioni del paziente, o di un gruppo di pazienti, che diventa un "caso", un esempio o un modello che illustra qualche componente clinica particolare, sia per il suo potenziale didattico che per la sua singolarità o rarità. È essenziale che il caso faccia riferimento alla vita professionale attuale, cercando di ricreare le condizioni reali della pratica professionale del medico.

“

Sapevi che questo metodo è stato sviluppato ad Harvard nel 1912 per gli studenti di Diritto? Il metodo casistico consisteva nel presentare agli studenti situazioni reali complesse per far prendere loro decisioni e giustificare come risolverle. Nel 1924 fu stabilito come metodo di insegnamento standard ad Harvard”

L'efficacia del metodo è giustificata da quattro risultati chiave:

1. Gli studenti che seguono questo metodo, non solo assimilano i concetti, ma sviluppano anche la capacità mentale, grazie a esercizi che valutano situazioni reali e richiedono l'applicazione delle conoscenze.
2. L'apprendimento è solidamente fondato su competenze pratiche, che permettono allo studente di integrarsi meglio nel mondo reale.
3. L'approccio a situazioni nate dalla realtà rende più facile ed efficace l'assimilazione delle idee e dei concetti.
4. La sensazione di efficienza degli sforzi compiuti diventa uno stimolo molto importante per gli studenti e si traduce in un maggiore interesse per l'apprendimento e in un aumento del tempo dedicato al corso.



Metodologia Relearning

TECH coniuga efficacemente la metodologia del Caso di Studio con un sistema di apprendimento 100% online basato sulla ripetizione, che combina 8 diversi elementi didattici in ogni lezione.

Potenziamo il Caso di Studio con il miglior metodo di insegnamento 100% online: il Relearning.

Il medico imparerà mediante casi reali e la risoluzione di situazioni complesse in contesti di apprendimento simulati. Queste simulazioni sono sviluppate grazie all'uso di software di ultima generazione per facilitare un apprendimento coinvolgente.



All'avanguardia della pedagogia mondiale, il metodo Relearning è riuscito a migliorare i livelli di soddisfazione generale dei professionisti che completano i propri studi, rispetto agli indicatori di qualità della migliore università online del mondo (Columbia University).

Grazie a questa metodologia abbiamo formato con un successo senza precedenti più di 250.000 medici di tutte le specialità cliniche, indipendentemente dal carico chirurgico. La nostra metodologia pedagogica è stata sviluppata in un contesto molto esigente, con un corpo di studenti universitari di alto profilo socio-economico e un'età media di 43,5 anni.

Il Relearning ti permetterà di apprendere con meno sforzo e più performance, impegnandoti maggiormente nella tua specializzazione, sviluppando uno spirito critico, difendendo gli argomenti e contrastando le opinioni: un'equazione che punta direttamente al successo.

Nel nostro programma, l'apprendimento non è un processo lineare, ma avviene in una spirale (impariamo, disimpariamo, dimentichiamo e re-impariamo). Pertanto, combiniamo ciascuno di questi elementi in modo concentrico.

Il punteggio complessivo del sistema di apprendimento di TECH è 8.01, secondo i più alti standard internazionali.



Questo programma offre i migliori materiali didattici, preparati appositamente per i professionisti:



Materiali di studio

Tutti i contenuti didattici sono creati appositamente per il corso dagli specialisti che lo impartiranno, per fare in modo che lo sviluppo didattico sia davvero specifico e concreto.

Questi contenuti sono poi applicati al formato audiovisivo che supporterà la modalità di lavoro online di TECH. Tutto questo, con le ultime tecniche che offrono componenti di alta qualità in ognuno dei materiali che vengono messi a disposizione dello studente.



Tecniche chirurgiche e procedure in video

TECH rende partecipe lo studente delle ultime tecniche, degli ultimi progressi educativi e dell'avanguardia delle tecniche mediche attuali. Il tutto in prima persona, con il massimo rigore, spiegato e dettagliato affinché tu lo possa assimilare e comprendere. E la cosa migliore è che puoi guardarli tutte le volte che vuoi.



Riepiloghi interattivi

Il team di TECH presenta i contenuti in modo accattivante e dinamico in pillole multimediali che includono audio, video, immagini, diagrammi e mappe concettuali per consolidare la conoscenza.

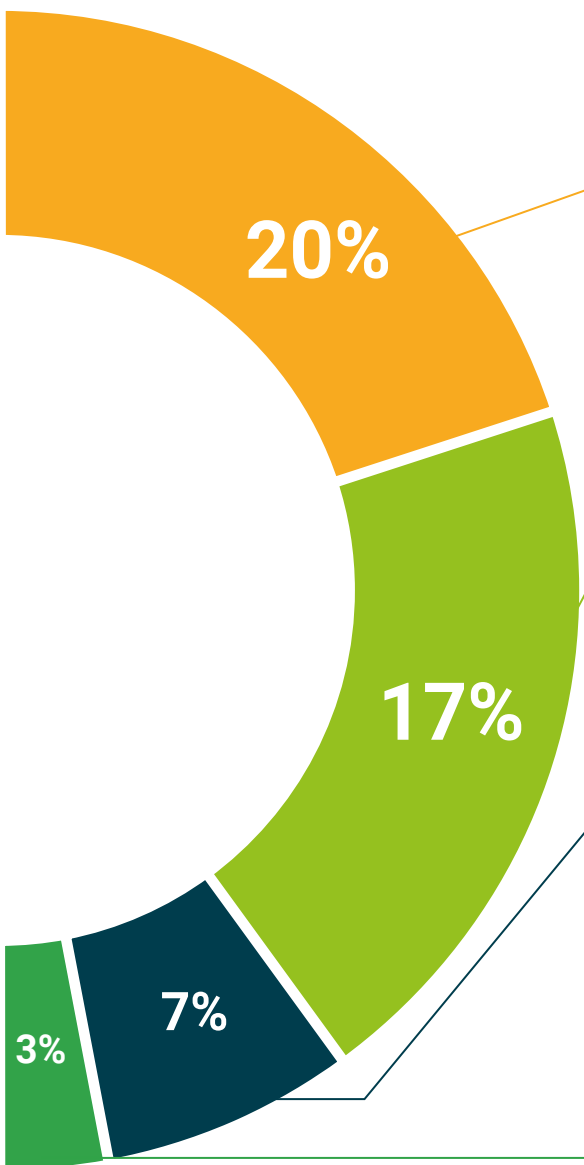
Questo esclusivo sistema di specializzazione per la presentazione di contenuti multimediali è stato premiato da Microsoft come "Caso di successo in Europa".



Letture complementari

Articoli recenti, documenti di consenso e linee guida internazionali, tra gli altri. Nella biblioteca virtuale di TECH potrai accedere a tutto il materiale necessario per completare la tua specializzazione.





Analisi di casi elaborati e condotti da esperti

Un apprendimento efficace deve necessariamente essere contestuale. Per questa ragione, TECH ti presenta il trattamento di alcuni casi reali in cui l'esperto ti guiderà attraverso lo sviluppo dell'attenzione e della risoluzione di diverse situazioni: un modo chiaro e diretto per raggiungere il massimo grado di comprensione.



Testing & Retesting

Valutiamo e rivalutiamo periodicamente le tue conoscenze durante tutto il programma con attività ed esercizi di valutazione e autovalutazione, affinché tu possa verificare come raggiungi progressivamente i tuoi obiettivi.



Master class

Esistono evidenze scientifiche sull'utilità dell'osservazione di esperti terzi: la denominazione "Learning from an Expert" rafforza le conoscenze e i ricordi e genera sicurezza nel futuro processo decisionale.



Guide di consultazione veloce

TECH ti offre i contenuti più rilevanti del corso in formato schede o guide di consultazione veloce. Un modo sintetico, pratico ed efficace per aiutare lo studente a progredire nel suo apprendimento.



07

Titolo

Il Master Privato in Salute Pubblica garantisce, oltre alla preparazione più rigorosa e aggiornata, il conseguimento di una qualifica di Master Privato rilasciata da TECH Università Tecnologica.



“

Porta a termine questo programma e ricevi la tua qualifica universitaria senza spostamenti o fastidiose formalità”

Questo **Master Privato in Salute Pubblica** possiede il programma scientifico più completo e aggiornato del mercato.

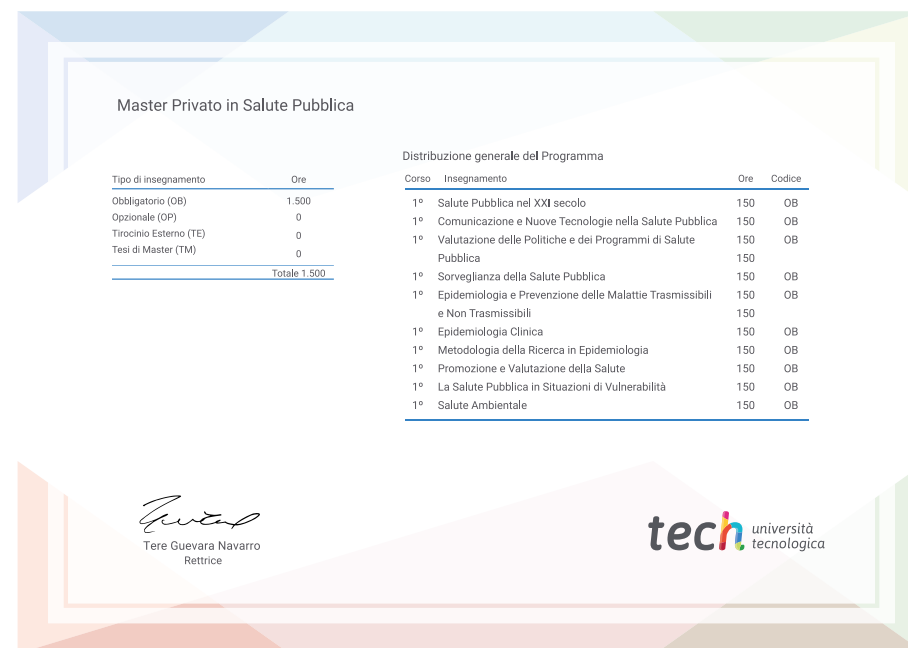
Dopo aver superato la valutazione, lo studente riceverà mediante lettera certificata* con ricevuta di ritorno, la sua corrispondente qualifica di **Master Privato** rilasciata da **TECH Università Tecnologica**.

Il titolo rilasciato da **TECH Università Tecnologica** esprime la qualifica ottenuta nel Master Privato, e riunisce tutti i requisiti comunemente richiesti da borse di lavoro, concorsi e commissioni di valutazione di carriere professionali.

Titolo: **Master Privato in Salute Pubblica**

Modalità: **online**

Durata: **12 mesi**



*Apostille dell'Aia. Se lo studente dovesse richiedere che il suo diploma cartaceo sia provvisto di Apostille dell'Aia, TECH EDUCATION effettuerà le gestioni opportune per ottenerla pagando un costo aggiuntivo.

futuro
salute fiducia persone
educazione informazione tutor
garanzia accreditamento insegnamento
istituzioni tecnologia apprendimento
comunità impegno
attenzione personalizzata innovazione
conoscenza presente qualità
formazione online
sviluppo istituzioni
classe virtuale lingue

tech università
tecnologica

Master Privato Salute Pubblica

- › Modalità: online
- › Durata: 12 mesi
- › Titolo: TECH Università Tecnologica
- › Orario: a tua scelta
- › Esami: online

Master Privato

Salute Pubblica