

# Master Privato

## Disturbi della Personalità





**tech** università  
tecnologica

## Master Privato

### Disturbi della Personalità

- » Modalità: online
- » Durata: 12 mesi
- » Titolo: TECH Università Tecnologica
- » Dedizione: 16 ore/settimana
- » Orario: a scelta
- » Esami: online

Accesso al sito web: [www.techitute.com/it/medicina/master/master-disturbi-personalita](http://www.techitute.com/it/medicina/master/master-disturbi-personalita)

# Indice

01

Presentazione

---

*pag. 4*

02

Obiettivi

---

*pag. 8*

03

Competenze

---

*pag. 14*

04

Direzione del corso

---

*pag. 18*

05

Struttura e contenuti

---

*pag. 22*

06

Metodologia

---

*pag. 30*

07

Titolo

---

*pag. 38*

# 01

# Presentazione

Nonostante la salute mentale sia al centro dell'attenzione dei media e persino dell'OMS come obiettivo prioritario, l'area dei Disturbi della Personalità non riceve l'importanza e l'attenzione globale che richiede. Le complicazioni derivanti, inoltre, dalle molteplici differenze diagnostiche o dalle comorbidità a seconda del tipo di patologia, obbligano lo specialista dell'area ad avere una conoscenza approfondita della materia. Queste conoscenze vanno aggiornate periodicamente, ed è per questo che un gruppo di esperti e specialisti del settore ha sviluppato questo programma, che approfondisce le 10 tipologie più rilevanti del Disturbo della Personalità secondo i criteri più aggiornati del DSM-5 e dell'ICD-11. Si tratta di una grande opportunità per gli specialisti del settore di aggiornarsi in modo comodo, veloce e accessibile, grazie ad una qualifica in modalità 100% online senza lezioni frontali o orari prestabiliti.





*Scopri le principali novità diagnostiche e terapeutiche del Disturbo Paranoide, del Disturbo Istrionico, del Disturbo Narcisistico e di altre patologie della personalità"*

Il quadro di riferimento per affrontare i problemi dei Disturbi della Personalità è complesso e presenta diverse difficoltà. È importante disporre dei più recenti modelli concettuali e teorici, soprattutto quelli che includono i diversi fattori e i criteri diagnostici più aggiornati in base al tipo di patologia e di disturbo da trattare.

Per questo motivo, TECH ha riunito un'équipe con un'eccezionale esperienza clinica nel trattamento dei principali Disturbi della Personalità. Dal Disturbo Schizoide al Disturbo Antisociale o al Disturbo Paranoide, lo specialista avrà accesso a materiale accademico scritto dal campo di conoscenza di psichiatri veterani, approfondendo ogni singolo disturbo mediante una moltitudine di risorse multimediali di alta qualità.

In questo modo, è disponibile un aggiornamento esaustivo e completo in un campo rilevante della salute mentale, ma senza una moltitudine di opzioni per questo aggiornamento. La metodologia didattica di TECH promuove il lavoro dello specialista, concentrandosi sugli argomenti più importanti della materia in modo che l'intero processo sia agile ed efficace.

L'aula virtuale è disponibile 24 ore su 24 e i suoi contenuti possono essere scaricati da qualsiasi dispositivo dotato di connessione a Internet. Allo stesso tempo, tutti i contenuti didattici possono essere scaricati per una successiva consultazione o studio dallo smartphone, dal tablet o dal proprio computer. In questo modo si ottiene un prezioso accesso a una guida di riferimento sui Disturbi della Personalità che continua a essere utile anche dopo il completamento del corso di studi.

Questo **Master Privato in Disturbi della Personalità** possiede il programma scientifico più completo e aggiornato del mercato. Le caratteristiche principali del programma sono:

- ♦ Sviluppo di casi pratici presentati da esperti di Psichiatria
- ♦ Contenuti grafici, schematici ed eminentemente pratici che forniscono informazioni scientifiche e pratiche riguardo alle discipline essenziali per l'esercizio della professione
- ♦ Esercizi pratici che offrono un processo di autovalutazione per migliorare l'apprendimento
- ♦ Speciale enfasi sulle metodologie innovative
- ♦ Lezioni teoriche, domande all'esperto, forum di discussione su questioni controverse e compiti di riflessione individuale
- ♦ Contenuti disponibili da qualsiasi dispositivo fisso o mobile dotato di connessione a internet



*Scopri la più recente epidemiologia genetica e ambientale dei disturbi della personalità in un programma completo creato da esperti del settore"*

“ *Approfondisci l'approccio farmacologico ai principali Disturbi della Personalità, con prospettive innovative in psicofarmacologia*”

*Accedi a un'ampia gamma di contenuti multimediali, tra cui video dettagliati e ulteriori letture per ciascuno degli argomenti trattati.*

*Approfondisci la prognosi generale, i fattori di rischio e le varianti comuni di disturbi come quello Narcisistico o Schizotipico.*

Il personale docente del programma comprende rinomati professionisti e riconosciuti specialisti appartenenti a prestigiose società e università, che forniscono agli studenti le competenze necessarie a intraprendere un percorso di studio eccellente.

I contenuti multimediali, sviluppati in base alle ultime tecnologie educative, forniranno al professionista un apprendimento coinvolgente e localizzato, ovvero inserito in un contesto reale.

La creazione di questo programma è incentrata sull'Apprendimento Basato su Problemi, mediante il quale lo specialista deve cercare di risolvere le diverse situazioni che gli si presentano durante il corso. Lo studente potrà usufruire di un innovativo sistema di video interattivi creati da esperti di rinomata fama.



# 02 Obiettivi

Poiché non esiste un approfondimento accademico ampio e adeguato nel campo dei Disturbi della Personalità, l'obiettivo primario di questo programma è quello di fornire allo specialista un'ampia e completa biblioteca di contenuti accademici. Partendo dalla base di conoscenze pratiche e teoriche dei docenti stessi, l'intero programma si concentra sull'aggiornamento dei Disturbi della Personalità, seguendo i criteri psichiatrici, farmacologici e terapeutici più aggiornati in questo campo.





“

*Incorpora nella tua pratica quotidiana l'approccio più innovativo al Disturbo Evitante e Dipendente, al Disturbo Paranoide e al Disturbo Antisociale"*



## Obiettivi generali

---

- Approfondire l'evoluzione dei Disturbi di Personalità nel tempo
- Aggiornare gli aspetti epidemiologici più rilevanti dei Disturbi di Personalità
- Approfondire gli aspetti genetici più rilevanti dei Disturbi di Personalità
- Specializzarsi sui fattori sociali ed evolutivi che influenzano la genesi dei Disturbi di Personalità





## Obiettivi specifici

---

### **Modulo 1. I Disturbi della Personalità nel XXI secolo**

- ♦ Approfondire i modelli concettuali dei Disturbi di Personalità
- ♦ Discernere gli aspetti fondamentali legati alla genetica dei Disturbi di Personalità
- ♦ Conoscere gli aspetti più rilevanti della prospettiva evolutiva dei Disturbi di Personalità
- ♦ Aggiornarsi sugli approcci dimensionali e categoriali ai Disturbi di Personalità
- ♦ Acquisire familiarità con l'approccio diagnostico ai Disturbi di Personalità nelle diverse classificazioni
- ♦ Approfondire gli strumenti di valutazione più rilevanti nei Disturbi di Personalità

### **Modulo 2. Disturbo Schizoide della Personalità**

- ♦ Approfondire i fattori eziologici del Disturbo Schizoide
- ♦ Distinguere tra patologie psichiatriche e mediche per quanto riguarda la diagnosi differenziale
- ♦ Approfondire le terapie di terza generazione, le terapie dinamiche e di sostegno come approccio psicoterapeutico
- ♦ Studiare le varianti del Disturbo Schizoide di Personalità

### **Modulo 3. Disturbo Ossessivo della Personalità**

- ♦ Descrivere i sintomi caratteristici del Disturbo Ossessivo di Personalità
- ♦ Distinguere i sottotipi del Disturbo Ossessivo-Compulsivo di Personalità
- ♦ Studiare l'influenza dell'ambiente e della storia biografica di questa patologia
- ♦ Approfondire le variabili socio-demografiche e l'influenza culturale che influenzano il +Disturbo Ossessivo-Compulsivo di Personalità

#### **Modulo 4. Disturbo Borderline della personalità**

- ♦ Approfondire l'eziopatogenesi del Disturbo Borderline di Personalità
- ♦ Analizzare i segni e i comportamenti abituali nei pazienti con questa patologia
- ♦ Indicare i criteri appropriati per il ricovero in ospedale
- ♦ Approfondire le linee future della psicoterapia in questo campo

#### **Modulo 5. Disturbo Schizotipico della Personalità**

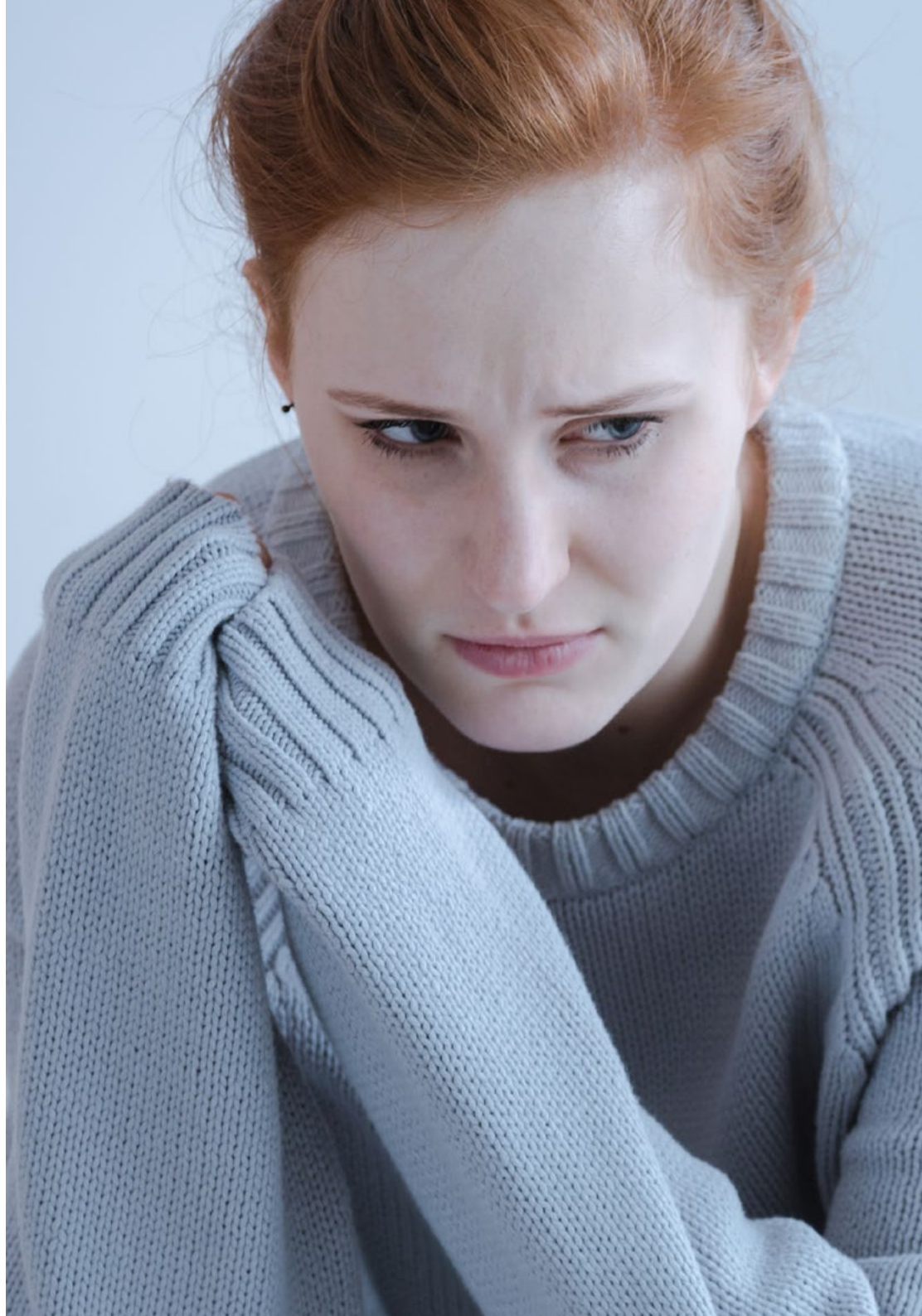
- ♦ Analizzare antipsicotici, anticonvulsivanti, antidepressivi e altri trattamenti farmacologici nei disturbi schizotipici
- ♦ Distinguere le terapie cognitivo-comportamentali e le terapie a orientamento dinamico come approccio psicoterapeutico rilevante
- ♦ Seguire la classificazione internazionale e i criteri diagnostici secondo il DSM-5, il PAS Framework e l'ICD-11
- ♦ Approfondire le cause biologiche, ambientali e di sviluppo alla base del disturbo

#### **Modulo 6. Disturbo Narcisistico della Personalità**

- ♦ Approfondire gli aspetti epidemiologici più rilevanti del Disturbo Narcisistico di Personalità
- ♦ Analizzare la sintomatologia comune del Disturbo Narcisistico di Personalità
- ♦ Approfondire la diagnosi differenziale funzionale e organica, nonché le possibili comorbilità
- ♦ Affrontare i sottotipi clinici del Disturbo Narcisistico di Personalità

#### **Modulo 7. Disturbo Evitante e Dipendente di Personalità**

- ♦ Sviluppare una conoscenza approfondita della gestione degli psicofarmaci, in particolare delle incompatibilità e delle interazioni
- ♦ Studiare le classificazioni diagnostiche di questo settore secondo il DSM-5 e l'ICD-11
- ♦ Distinguere i sottotipi del disturbo evitante e dipendente di personalità
- ♦ Analizzare le terapie di seconda e terza generazione applicabili a questa patologia



### **Modulo 8. Disturbo Istrionico di Personalità**

- ♦ Categorizzare delle differenze e delle somiglianze nelle classificazioni diagnostiche più diffuse
- ♦ Approfondire l'eziologia e le cause del Disturbo Istrionico di Personalità
- ♦ Analizzare i trattamenti psicoterapeutici più rilevanti
- ♦ Studiarne l'evoluzione, la prognosi e le complicanze

### **Modulo 9. Disturbo Paranoico di Personalità**

- ♦ Approfondire le cause sottostanti, sia genetiche che ambientali e biografiche
- ♦ Distinguere i trattamenti farmacologici con antipsicotici e anticonvulsivanti
- ♦ Analizzare i diversi tipi di trattamenti psicoterapeutici applicabili
- ♦ Approfondire la classificazione nosologica secondo i quadri PAS, DSM-5 e ICD-11

### **Modulo 10. Disturbo Antisociale di Personalità**

- ♦ Studiare la prevalenza e l'incidenza del Disturbo Antisociale di Personalità
- ♦ Approfondire i sottotipi clinici di questa patologia
- ♦ Rivedere le principali terapie di gruppo e individuali
- ♦ Affrontare la prognosi, le sue variabili e l'evoluzione clinica

“

*Potrai raggiungere i tuoi obiettivi più ambiziosi di aggiornamento sui Disturbi di Personalità grazie all'impegno del personale docente di TECH"*

# 03

## Competenze

Per l'approccio specifico ai vari Disturbi di Personalità, è necessario un approccio ben definito e perfezionato, che incorpori, ove possibile, i progressi delle terapie di seconda e terza generazione o i diversi sviluppi visti nel campo della farmacologia. Inoltre, lo specialista deve sempre continuare ad affinare queste competenze cliniche, motivo per cui questo programma si concentra anche sulle competenze che devono continuare ad essere ampliate nel campo dell'attenzione ai Disturbi di Personalità.



“

*Continua a lavorare per migliorare le tue competenze grazie ad un programma e materiali approfonditi e con un punto di vista diagnostico, terapeutico e di assistenza agli anziani”*



## Competenze generali

---

- ♦ Identificare i diversi tipi di Disturbi di Personalità e le loro caratteristiche cliniche
- ♦ Comprendere le caratteristiche eziopatogenetiche nella genesi dei disturbi di personalità
- ♦ Eseguire un corretto approccio diagnostico ai Disturbi di Personalità
- ♦ Comprendere e padroneggiare i diversi approcci per la gestione clinica dei Disturbi di Personalità, sia farmacologici che psicoterapeutici



*Continua ad approfondire l'esplorazione psicopatologica e le competenze più rilevanti nei trattamenti biopsicosociali e nell'esplorazione psicopatologica nel campo dei Disturbi di Personalità"*







## Competenze specifiche

---

- ♦ Distinguere tra personalità, carattere e temperamento
- ♦ Identificare le caratteristiche cliniche dei disturbi di personalità del gruppo A
- ♦ Padroneggiare la gestione farmacologica dei disturbi di personalità
- ♦ Eseguire un adeguato esame psicopatologico dei Disturbi di Personalità
- ♦ Eseguire un'adeguata diagnosi differenziale dei diversi Disturbi di Personalità
- ♦ Determinare quali pazienti possono essere meglio affrontati da una prospettiva comune di approccio farmacologico e psicoterapeutico
- ♦ Determinare l'approccio psicoterapeutico in funzione della qualità di vita del paziente
- ♦ Migliorare il coordinamento con l'assistente sociale
- ♦ Coordinare i trattamenti biopsicosociali
- ♦ Conoscere i trattamenti in caso di refrattarietà
- ♦ Definire le psicoterapie più efficaci in base ai Disturbi di Personalità
- ♦ Individuare la presenza di Disturbi di Personalità negli anziani

# 04

## Direzione del corso

Per garantire un aggiornamento completo e pertinente sui Disturbi di Personalità, TECH ha selezionato un personale docente con una vasta esperienza in questo campo, accumulando una pratica clinica cruciale per scrivere contenuti incentrati sulla realtà ospedaliera più urgente. In questo modo, durante tutto il programma, lo specialista avrà accesso sia ai contenuti teorici rilevanti sia alla loro contestualizzazione in casi clinici e pratici reali.



“

*Avrai a disposizione la consulenza e il tutoraggio personalizzato di un personale docente con una vasta esperienza nel campo dei Disturbi di Personalità"*

## Direzione



### Dott. Benito Ruiz, Adolfo

- Medico Specialista in Psichiatria presso il Complesso Ospedaliero di Toledo
- Primario di Psichiatria presso il Complesso Ospedaliero di Toledo
- Primario di Psichiatria presso il Centro di Salute Mentale Francisco Díaz
- Ricercatore principale in diversi studi relativi alla Psichiatria
- Autore e coautore di decine di articoli scientifici relativi alla sua specialità
- Autore e coautore di numerosi capitoli di libri
- Docente in corsi di Salute Mentale e in corsi di laurea in questa specialità
- Dottorato in Medicina presso l'Università di Alcalá de Henares
- Master Privato in Psicoterapia, Prospettiva Integrativa presso l'Università di Alcalá de Henares
- Premio della Fondazione di Ricerca Biomedica dell'Ospedale Universitario Principe delle Asturie



## Personale docente

### Dott. Benito Ruiz, Guillermo

- ◆ Tecnico della Ricerca e del Trasferimento delle Conoscenze presso la Confederazione dell'Autismo Spagna
- ◆ Professore presso l'Università Internazionale Isabel I
- ◆ Psicologo medico e riabilitatore psicosociale con esperienza nella valutazione e riabilitazione della cognizione sociale in diverse popolazioni
- ◆ Dottorato in Scienze della Salute presso l'Università di Alcalá
- ◆ Laurea in Psicologia presso l'Università Pontificia di Comillas

### Dott.ssa Martín Villaroel, Cristina

- ◆ Medico Specialista in Psichiatria
- ◆ Specialista in Psichiatria presso il Complesso Ospedaliero Universitario di Toledo
- ◆ Laurea in Medicina presso l'Università Complutense di Madrid
- ◆ Corso sull'Accompagnamento Terapeutico Teoria e metodo nell'intervento comunitario presso il Centro di Riferimento Statale per l'Assistenza Psicosociale
- ◆ Corso di Psicopatologia Clinica e Intervento Comunitario promosso dall'Associazione "La Revolución Delirante"

### Dott.ssa Benavides Rivero, Evelyn Fernanda

- ◆ Medico Specialista in Psichiatria
- ◆ Specialista in Psichiatria presso il Complesso Generale Universitario di Toledo
- ◆ Medico specialista presso l'Ospedale Virgen de La Salud
- ◆ Dottoressa di Medicina Estetica in uno studio privato
- ◆ Laurea in Medicina presso l'Università del Rosario
- ◆ Specializzazione in Medicina Estetica presso l'Università a Distanza di Madrid (UDIMA)

# 05

## Struttura e contenuti

Seguendo la metodologia pedagogica del *Relearning*, TECH ha sviluppato l'intero contenuto di questo programma per facilitare il più possibile l'acquisizione di conoscenze. In modo naturale e ripetitivo, i contenuti chiave e i concetti più importanti dei Disturbi di Personalità vengono ripetuti nel corso del programma, rendendo il processo di aggiornamento molto più efficace. Ciò consente allo specialista di risparmiare numerose ore di studio, che possono essere investite nella grande quantità di materiale aggiuntivo e supplementare fornito.





“

*Avrai accesso a esercizi di autovalutazione, casi clinici reali, video dettagliati e altro materiale di alta qualità, elaborato dagli stessi insegnanti”*

## Modulo 1. I Disturbi della Personalità nel XXI secolo

- 1.1. Evoluzione dei concetti
  - 1.1.1. Personalità e Disturbo della Personalità
  - 1.1.2. Componenti della personalità
  - 1.1.3. Carattere, personalità e temperamento
- 1.2. Modelli concettuali
  - 1.2.1. La prospettiva psicodinamica
  - 1.2.2. Prospettiva cognitivista
- 1.3. Modelli teorici
  - 1.3.1. Prospettiva interpersonale
  - 1.3.2. Prospettiva dello sviluppo
- 1.4. Sviluppo dei disturbi della personalità
  - 1.4.1. Fattori biologici
  - 1.4.2. Fattori di apprendimento
  - 1.4.3. Fattori socioculturali
- 1.5. Basi biologiche
  - 1.5.1. Prognosi dei disturbi della personalità
- 1.6. Categorie e dimensioni
  - 1.6.1. Valutazione delle dimensioni vs. Delle categorie
  - 1.6.2. Problemi nella diagnosi dei disturbi della personalità
- 1.7. Validità dei criteri diagnostici per i Disturbi della Personalità
- 1.8. I disturbi della personalità nell'ICD-10
  - 1.8.1. Criteri diagnostici dell'ICD-10
- 1.9. I disturbi di personalità nel DSM-5
  - 1.9.1. Criteri diagnostici del DSM-5
- 1.10. Strumenti per la valutazione dei disturbi della personalità

## Modulo 2. Disturbo Schizoide della Personalità

- 2.1. Caratteristiche generali
- 2.2. Classificazioni diagnostiche-nosologiche
  - 2.2.1. Criteri DSM-5 e ICD-11
  - 2.2.2. Quadro PAS
- 2.3. Fattori sociali e culturali
  - 2.3.1. Fattori sociali
  - 2.3.2. L'influenza della cultura
- 2.4. Fattori eziologici
  - 2.4.1. Genetici
  - 2.4.2. Biografici e ambientali
- 2.5. Sintomi principali
- 2.6. Diagnosi differenziale
  - 2.6.1. Patologie psichiatriche
  - 2.6.2. Patologie mediche
- 2.7. Evoluzione e sviluppo
- 2.8. Varianti del Disturbo Schizoide della Personalità
- 2.9. Approccio farmacologico
  - 2.9.1. Antipsicotici
  - 2.9.2. Antidepressivi
  - 2.9.3. Altri trattamenti
- 2.10. Approccio psicoterapeutico
  - 2.10.1. Terapia di sostegno
  - 2.10.2. Terapie dinamiche
  - 2.10.3. Terapie di 3<sup>a</sup> generazione
    - 2.10.3.1. Terapia della mindfulness
    - 2.10.3.2. Terapia dell'accettazione e dell'impegno





### Modulo 3. Disturbo Ossessivo della Personalità

- 3.1. Caratteristiche del disturbo
- 3.2. Classificazione diagnostica
  - 3.2.1. Secondo il DSM-5 e l'ICD-11
  - 3.2.2. Secondo il quadro PAS
- 3.3. Variabili socio-demografiche e influenza culturale
- 3.4. Origine e cause
  - 3.4.1. Vulnerabilità genetica
  - 3.4.2. Influenza dell'ambiente e della storia biografica
- 3.5. Sintomi caratteristici
- 3.6. Diagnosi sintomatica
  - 3.6.1. Diagnosi differenziale con il Disturbo Ossessivo-Compulsivo (DOC)
  - 3.6.2. Diagnosi differenziale con altri disturbi psichiatrici
- 3.7. Evoluzione e sviluppo
- 3.8. Sottotipi del disturbo ossessivo-compulsivo della personalità
- 3.9. Approccio farmacologico
  - 3.9.1. Antidepressivi
  - 3.9.2. Ansiolitici
  - 3.9.3. Altri trattamenti psicofarmacologici
- 3.10. Approccio psicoterapeutico
  - 3.10.1. Terapie di 2ª generazione. Terapia cognitivo-comportamentale
    - 3.10.1.1. Terapia dell'esposizione con prevenzione della risposta
    - 3.10.1.2. Terapia cognitiva di Beck
  - 3.10.2. Terapie di 3ª generazione
    - 3.10.2.1. Terapia della mindfulness
    - 3.10.2.2. Terapia dell'accettazione e dell'impegno
  - 3.10.3. Psicoterapia dinamica breve. Metodo TNRC (Nuclear Theme of Relational Conflicts) di Luborsky

#### Modulo 4. Disturbo Borderline della personalità

- 4.1. Caratteristiche del disturbo Borderline della personalità
  - 4.1.1. Rassegna storica
  - 4.1.2. Stile di personalità borderline: l'instabilità
- 4.2. Disturbo borderline di personalità: diagnosi
  - 4.2.1. Criteri diagnostici, differenze e somiglianze tra i criteri
  - 4.2.2. Criteri DSM-5 - criteri ICD-10
- 4.3. Decorso ed epidemiologia
- 4.4. Eziopatogenesi
  - 4.4.1. Genetica
  - 4.4.2. Neurobiologia
  - 4.4.3. Psicosociale
- 4.5. Manifestazioni cliniche
  - 4.5.1. Caratteristiche principali
  - 4.5.2. Segni e comportamenti
- 4.6. Diagnosi differenziale e comorbidità
- 4.7. Evoluzione e prognosi
- 4.8. Varianti della personalità borderline
- 4.9. Trattamento farmacologico
  - 4.9.1. Criteri per il ricovero in ospedale
- 4.10. Obiettivi psicoterapeutici
  - 4.10.1. Fattori comuni
  - 4.10.2. Efficacia della psicoterapia
  - 4.10.3. Indicazioni per il futuro
  - 4.10.4. Conclusioni

#### Modulo 5. Disturbo Schizotipico della Personalità

- 5.1. Caratteristiche specifiche di definizione
- 5.2. Classificazione internazionale e criteri diagnostici
  - 5.2.1. DSM-5 e CIE-11
  - 5.2.2. Quadro PAS
- 5.3. Determinanti socio-demografici e culturali
- 5.4. Cause di fondo
  - 5.4.1. Biologici
  - 5.4.2. Ambientali ed evolutive
- 5.5. Sintomi centrali
- 5.6. Diagnosi differenziale
  - 5.6.1. Schizofrenia
  - 5.6.2. Disturbo schizoaffettivo
  - 5.6.3 Altre psicosi
- 5.7. Corso
  - 5.7.1. Prognosi generale
  - 5.7.2. Fattori di rischio
- 5.8. Varianti del Disturbo Schizotipico della Personalità
- 5.9. Approccio farmacologico
  - 5.9.1. Antipsicotici
  - 5.9.2. Anticonvulsivi
  - 5.9.3. Antidepressivi
  - 5.9.4. Altri trattamenti farmacologici
- 5.10. Trattamento psicoterapeutico
  - 5.10.1. Terapia cognitivo-comportamentale
  - 5.10.2. Terapia a orientamento dinamico

## Modulo 6. Disturbo Narcisistico della Personalità

- 6.1. Caratteristiche comuni e generali
  - 6.1.1. Eziologia e cause
- 6.2. Classificazioni internazionali
  - 6.2.1. Classificazione nel DSM-5
  - 6.2.2. Classificazione nel CIE-10
- 6.3. Epidemiologia
  - 6.3.1. Decorso naturale
  - 6.3.2. Genetica e ambiente
- 6.4. Eziopatogenesi
  - 6.4.1. Fenomenologia
- 6.5. Sintomatologia
- 6.6. Diagnosi differenziale
  - 6.6.1. Diagnosi differenziale funzionale
  - 6.6.2. Diagnosi differenziale organica
  - 6.6.3. Comorbidità
- 6.7. Decorso e prognosi
  - 6.7.1. Evoluzione e prognosi
  - 6.7.2. Prevenzione
- 6.8. Sottotipi clinici
  - 6.8.1. Valutazione
- 6.9. Trattamenti farmacologici
  - 6.9.1. Antipsicotici
  - 6.9.2. Antidepressivi
  - 6.9.3. Altri trattamenti farmacologici
- 6.10. Trattamento psicoterapeutico
  - 6.10.1. Psicoterapia individuale
  - 6.10.2. Psicoterapia di gruppo

## Modulo 7. Disturbo Evitante e Dipendente della Personalità

- 7.1. Caratteristiche di ogni disturbo
- 7.2. Classificazione diagnostica
  - 7.2.1. Modello categorico: DSM-5 e CIE-11
  - 7.2.2. Modello dimensionale a tre livelli
- 7.3. Variabili epidemiologiche e tendenza attuale
- 7.4. Eziologia e sviluppo evolutivo (geni, ambiente e sviluppo precedente)
  - 7.4.1. Teoria dell'attaccamento
- 7.5. Sintomatologia clinica. Sintomi predominanti
- 7.6. Valutazione e diagnosi
  - 7.6.1. Diagnosi differenziale tra Disturbo Evitante e Dipendente della Personalità
  - 7.6.2. Diagnosi differenziale con altri disturbi psichiatrici
- 7.7. Decorso evolutivo e prognosi
- 7.8. Sottotipi di Disturbo Evitante di Personalità e Disturbo Dipendente della Personalità
- 7.9. Psicofarmacologia
  - 7.9.1. Antidepressivi
  - 7.9.2. Ansiolitici
  - 7.9.3. Altri psicofarmaci
- 7.10. Psicoterapia
  - 7.10.1. Terapie di 2<sup>a</sup> generazione. Terapia cognitivo-comportamentale
  - 7.10.2. Terapie di 3<sup>a</sup> generazione
    - 7.10.2.1. Terapie basate sulla *Mindfulness*
    - 7.10.2.2. Terapia di attivazione comportamentale
    - 7.10.2.3. Terapia dell'accettazione e dell'impegno
  - 7.10.3. Linee guida costruite a partire dalla storia biografica personale. Psicoterapia dinamica breve di Malan

## Modulo 8. Disturbo Istrionico della Personalità

- 8.1. Caratteristiche cliniche
- 8.2. Classificazioni diagnostiche
  - 8.2.1. Criteri DSM-5
  - 8.2.2. Criteri CIE-10
  - 8.2.3. Differenze e analogie nelle classificazioni
- 8.3. Corso
  - 8.3.1. Prognosi ed evoluzione
- 8.4. Eziologia e cause
- 8.5. Sintomatologia e clinica comune
- 8.6. Diagnosi clinica e differenziale
  - 8.6.1. Diagnosi differenziale con patologie funzionali
  - 8.6.2. Comorbidità
- 8.7. Evoluzione
  - 8.7.1. Prognosi
  - 8.7.2. Complicazioni
- 8.8. Sottotipi di disturbo istrionico della personalità
- 8.9. Trattamenti farmacologici
  - 8.9.1. Antipsicotici
  - 8.9.2. Antidepressivi
  - 8.9.3. Ansiolitici
- 8.10. Trattamento psicoterapeutico
  - 8.10.1. Terapia di integrazione di Horowitz
  - 8.10.2. Terapia cognitiva di Beck
  - 8.10.3. Terapia cognitiva valutativa di Wessler



**Modulo 9. Disturbo Paranoico della Personalità**

- 9.1. Caratteristiche
- 9.2. Classificazione nosologica
  - 9.2.1. DSM-5 e CIE-11
  - 9.2.2. Quadro PAS
- 9.3. Fattori socio-demografici e culturali
- 9.4. Cause di fondo
  - 9.4.1. Genetiche
  - 9.4.2. Ambientali e biografiche
- 9.5. Definizione dei sintomi
- 9.6. Diagnosi differenziale
- 9.7. Evoluzione e sviluppo
- 9.8. Sottotipi del Disturbo Paranoico della personalità
- 9.9. Trattamento farmacologico
  - 9.9.1. Antipsicotici
  - 9.9.2. Anticonvulsivi
- 9.10. Trattamento psicoterapeutico
  - 9.10.1. Terapia di sostegno
  - 9.10.2. Terapie dinamiche
  - 9.10.3. Terapie di 3<sup>a</sup> generazione
    - 9.10.3.1. Terapia della mindfulness
    - 9.10.3.2. Terapia dell'accettazione e dell'impegno

**Modulo 10. Disturbo Antisociale della Personalità**

- 10.1. Caratteristiche comuni del disturbo
- 10.2. Criteri diagnostici internazionali
  - 10.2.1. Classificazione nel DSM-5
  - 10.2.2. Classificazione nel CIE-10
- 10.3. Prevalenza e incidenza
  - 10.3.1. Genetica
- 10.4. Eziologia e cause
  - 10.4.1. Eziopatogenesi
  - 10.4.2. Fattori di rischio
  - 10.4.3. Fattori ambientali
  - 10.4.4. Fattori genetici
- 10.5. Caratteristiche cliniche e sintomatologia
- 10.6. Diagnosi e diagnosi differenziale
  - 10.6.1. Valutazione
  - 10.6.2. Diagnosi differenziale con patologie psichiatriche
- 10.7. Prognosi
  - 10.7.1. Variabili
  - 10.7.2. Evoluzione
- 10.8. Sottotipi clinici
- 10.9. Trattamenti farmacologici
  - 10.9.1. Antipsicotici
  - 10.9.2. Antidepressivi
  - 10.9.3. Ansiolitici
  - 10.9.4. Stabilizzatori dell'umore
- 10.10. Psicoterapia
  - 10.10.1. Individuali
  - 10.10.2. Di gruppo

06

# Metodologia

Questo programma ti offre un modo differente di imparare. La nostra metodologia si sviluppa in una modalità di apprendimento ciclico: *il Relearning*.

Questo sistema di insegnamento viene applicato nelle più prestigiose facoltà di medicina del mondo ed è considerato uno dei più efficaci da importanti pubblicazioni come il *New England Journal of Medicine*.



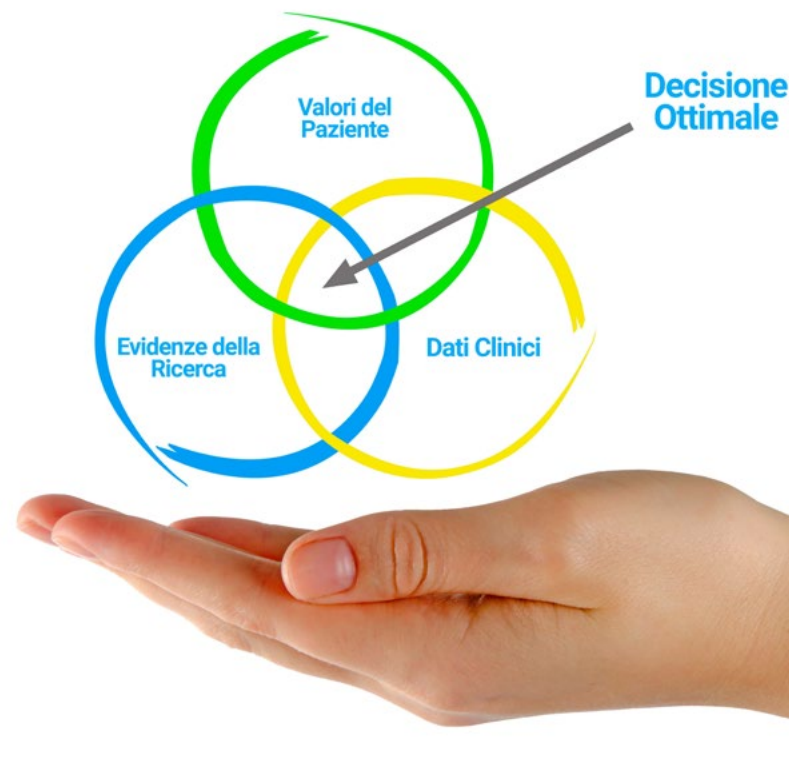
“

*Scopri il Relearning, un sistema che abbandona l'apprendimento lineare convenzionale, per guidarti attraverso dei sistemi di insegnamento ciclici: una modalità di apprendimento che ha dimostrato la sua enorme efficacia, soprattutto nelle materie che richiedono la memorizzazione”*

## In TECH applichiamo il Metodo Casistico

Cosa dovrebbe fare un professionista per affrontare una determinata situazione? Durante il programma affronterai molteplici casi clinici simulati ma basati su pazienti reali, per risolvere i quali dovrai indagare, stabilire ipotesi e infine fornire una soluzione. Esistono molteplici prove scientifiche sull'efficacia del metodo. Gli specialisti imparano meglio e in modo più veloce e sostenibile nel tempo.

*Grazie a TECH potrai sperimentare un modo di imparare che sta scuotendo le fondamenta delle università tradizionali di tutto il mondo.*



Secondo il dottor Gervas, il caso clinico è una presentazione con osservazioni del paziente, o di un gruppo di pazienti, che diventa un "caso", un esempio o un modello che illustra qualche componente clinica particolare, sia per il suo potenziale didattico che per la sua singolarità o rarità. È essenziale che il caso faccia riferimento alla vita professionale attuale, cercando di ricreare le condizioni reali della pratica professionale del medico.



“

*Sapevi che questo metodo è stato sviluppato ad Harvard nel 1912 per gli studenti di Diritto? Il metodo casistico consisteva nel presentare agli studenti situazioni reali complesse per far prendere loro decisioni e giustificare come risolverle. Nel 1924 fu stabilito come metodo di insegnamento standard ad Harvard”*

L'efficacia del metodo è giustificata da quattro risultati chiave:

1. Gli studenti che seguono questo metodo, non solo assimilano i concetti, ma sviluppano anche la capacità mentale, grazie a esercizi che valutano situazioni reali e richiedono l'applicazione delle conoscenze.
2. L'apprendimento è solidamente fondato su competenze pratiche, che permettono allo studente di integrarsi meglio nel mondo reale.
3. L'approccio a situazioni nate dalla realtà rende più facile ed efficace l'assimilazione delle idee e dei concetti.
4. La sensazione di efficienza degli sforzi compiuti diventa uno stimolo molto importante per gli studenti e si traduce in un maggiore interesse per l'apprendimento e in un aumento del tempo dedicato al corso.



## Metodologia Relearning

TECH coniuga efficacemente la metodologia del Caso di Studio con un sistema di apprendimento 100% online basato sulla ripetizione, che combina 8 diversi elementi didattici in ogni lezione.

Potenziamo il Caso di Studio con il miglior metodo di insegnamento 100% online: il Relearning.

*Il medico imparerà mediante casi reali e la risoluzione di situazioni complesse in contesti di apprendimento simulati. Queste simulazioni sono sviluppate grazie all'uso di software di ultima generazione per facilitare un apprendimento coinvolgente.*



All'avanguardia della pedagogia mondiale, il metodo Relearning è riuscito a migliorare i livelli di soddisfazione generale dei professionisti che completano i propri studi, rispetto agli indicatori di qualità della migliore università online del mondo (Columbia University).

Grazie a questa metodologia abbiamo formato con un successo senza precedenti più di 250.000 medici di tutte le specialità cliniche, indipendentemente dal carico chirurgico. La nostra metodologia pedagogica è stata sviluppata in un contesto molto esigente, con un corpo di studenti universitari di alto profilo socio-economico e un'età media di 43,5 anni.

*Il Relearning ti permetterà di apprendere con meno sforzo e più performance, impegnandoti maggiormente nella tua specializzazione, sviluppando uno spirito critico, difendendo gli argomenti e contrastando le opinioni: un'equazione che punta direttamente al successo.*

Nel nostro programma, l'apprendimento non è un processo lineare, ma avviene in una spirale (impariamo, disimpariamo, dimentichiamo e re-impariamo). Pertanto, combiniamo ciascuno di questi elementi in modo concentrico.

Il punteggio complessivo del sistema di apprendimento di TECH è 8.01, secondo i più alti standard internazionali.



Questo programma offre i migliori materiali didattici, preparati appositamente per i professionisti:



#### Materiali di studio

Tutti i contenuti didattici sono creati appositamente per il corso dagli specialisti che lo impartiranno, per fare in modo che lo sviluppo didattico sia davvero specifico e concreto.

Questi contenuti sono poi applicati al formato audiovisivo che supporterà la modalità di lavoro online di TECH. Tutto questo, con le ultime tecniche che offrono componenti di alta qualità in ognuno dei materiali che vengono messi a disposizione dello studente.



#### Tecniche chirurgiche e procedure in video

TECH rende partecipe lo studente delle ultime tecniche, degli ultimi progressi educativi e dell'avanguardia delle tecniche mediche attuali. Il tutto in prima persona, con il massimo rigore, spiegato e dettagliato affinché tu lo possa assimilare e comprendere. E la cosa migliore è che puoi guardarli tutte le volte che vuoi.



#### Riepiloghi interattivi

Il team di TECH presenta i contenuti in modo accattivante e dinamico in pillole multimediali che includono audio, video, immagini, diagrammi e mappe concettuali per consolidare la conoscenza.

Questo esclusivo sistema di specializzazione per la presentazione di contenuti multimediali è stato premiato da Microsoft come "Caso di successo in Europa".



#### Letture complementari

Articoli recenti, documenti di consenso e linee guida internazionali, tra gli altri. Nella biblioteca virtuale di TECH potrai accedere a tutto il materiale necessario per completare la tua specializzazione.





#### Analisi di casi elaborati e condotti da esperti

Un apprendimento efficace deve necessariamente essere contestuale. Per questa ragione, TECH ti presenta il trattamento di alcuni casi reali in cui l'esperto ti guiderà attraverso lo sviluppo dell'attenzione e della risoluzione di diverse situazioni: un modo chiaro e diretto per raggiungere il massimo grado di comprensione.



#### Testing & Retesting

Valutiamo e rivalutiamo periodicamente le tue conoscenze durante tutto il programma con attività ed esercizi di valutazione e autovalutazione, affinché tu possa verificare come raggiungi progressivamente i tuoi obiettivi.



#### Master class

Esistono evidenze scientifiche sull'utilità dell'osservazione di esperti terzi: la denominazione "Learning from an Expert" rafforza le conoscenze e i ricordi e genera sicurezza nel futuro processo decisionale.



#### Guide di consultazione veloce

TECH ti offre i contenuti più rilevanti del corso in formato schede o guide di consultazione veloce. Un modo sintetico, pratico ed efficace per aiutare lo studente a progredire nel suo apprendimento.



07

# Titolo

Il Master Privato in Disturbi della Personalità garantisce, oltre alla preparazione più rigorosa e aggiornata, il conseguimento di una qualifica di Master Privato rilasciata da TECH Università Tecnologica.



“

*Porta a termine questo programma e ricevi la tua qualifica universitaria senza spostamenti o fastidiose formalità”*

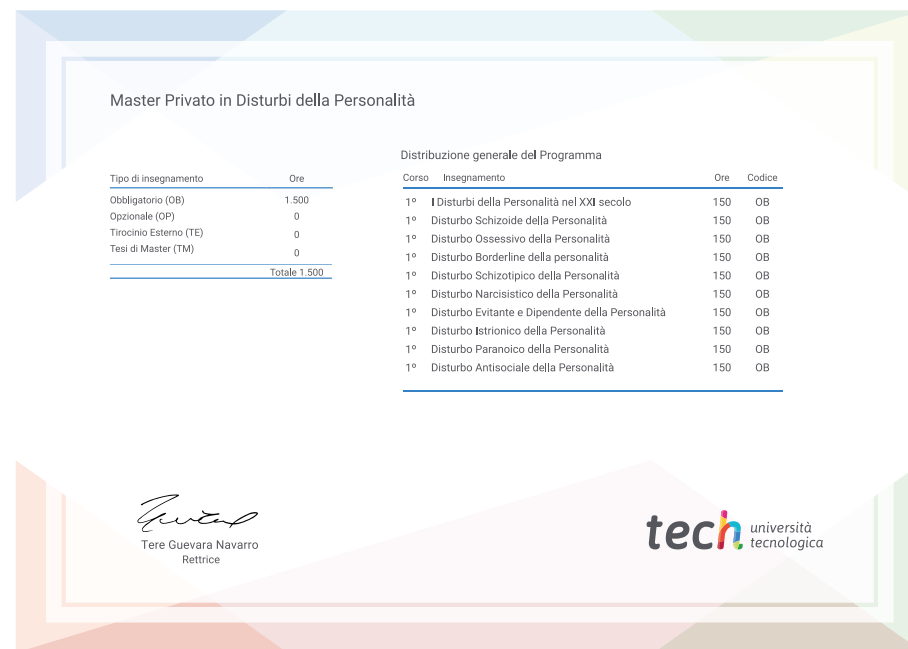
Questo **Master Privato in Disturbi della Personalità** possiede il programma scientifico più completo e aggiornato del mercato.

Dopo aver superato la valutazione, lo studente riceverà mediante lettera certificata\* con ricevuta di ritorno, la sua corrispondente qualifica di **Master Privato** rilasciata da **TECH Università Tecnologica**.

Il titolo rilasciato da **TECH Università Tecnologica** esprime la qualifica ottenuta nel Master Privato, e riunisce tutti i requisiti comunemente richiesti da borse di lavoro, concorsi e commissioni di valutazione di carriere professionali.

Titolo: **Master Privato in Disturbi della Personalità**

N° Ore Ufficiali: **1.500 o.**



\*Apostille dell'Aia. Se lo studente dovesse richiedere che il suo diploma cartaceo sia provvisto di Apostille dell'Aia, TECH EDUCATION effettuerà le gestioni opportune per ottenerla pagando un costo aggiuntivo.



futuro  
salute fiducia persone  
educazione informazione tutor  
garanzia accreditamento insegnamento  
istituzioni tecnologia apprendimento  
comunità impegno  
attenzione personalizzata innovazione  
conoscenza presente qualità  
formazione online  
sviluppo istituzioni  
classe virtuale lingue

**tech** università  
tecnologica

**Master Privato**

Disturbi della Personalità

- » Modalità: online
- » Durata: 12 mesi
- » Titolo: TECH Università Tecnologica
- » Dedizione: 16 ore/settimana
- » Orario: a scelta
- » Esami: online

# Master Privato

## Disturbi della Personalità

