

Master Semipresenziale

Chirurgia Plastica Ricostruttiva





tech università
tecnologica

Master Semipresenziale Chirurgia Plastica Ricostruttiva

Modalità: Semipresenziale (Online + Tirocinio Clinico)

Durata: 12 mesi

Titolo: TECH Università Tecnologica

Ore teoriche: 1.620 o.

Accesso al sito web: www.techitute.com/it/medicina/master-semipresenziale/master-semipresenziale-chirurgia-plastica-ricostruttiva

Indice

01

Presentazione

pag. 4

02

Perché iscriversi a questo
Master Semipresenziale?

pag. 8

03

Obiettivi

pag. 12

04

Competenze

pag. 18

05

Direzione del corso

pag. 22

06

Pianificazione del
programma

pag. 28

07

Tirocinio Clinico

pag. 42

08

Dove posso svolgere
il Tirocinio Clinico?

pag. 48

09

Metodologia

pag. 54

10

Titolo

pag. 62

01

Presentazione

I recenti progressi di tecniche come la chirurgia endoscopica hanno permesso alla Chirurgia Plastica Ricostruttiva di offrire interventi sempre più precisi ed efficaci. Questi miglioramenti e i maggiori investimenti nella ricerca hanno favorito il suo sviluppo, consentendo agli specialisti di applicare procedure adattate a ogni caso specifico. Grazie a questo programma esclusivo di TECH, i professionisti potranno aggiornare le proprie conoscenze in un ambito di grande interesse, mettendosi al passo con le principali novità e sviluppando le competenze con cui realizzare interventi chirurgici di successo per il paziente. Il corso si svolge in modalità semipresenziale, fornendo all'alunno la teoria più avanzata e un tirocinio intensivo presso un centro clinico di prestigio.





“

I progressi tecnologici consentono di eseguire interventi ricostruttivi sempre più efficaci. Con questo programma incorporerai nel tuo lavoro quotidiano gli strumenti più attuali in modo pratico e partecipativo”

Le operazioni di ricostruzione sono alla base della chirurgia plastica. I primi interventi sono stati effettuati per recuperare parti del corpo colpite da incidenti o per mano dell'essere umano stesso. E costituiscono ancora oggi la base di questo tipo di interventi chirurgici. Riparare strutture corporee anomale dovute da irregolarità congenite, di sviluppo o di crescita, da danni causati da traumi o incidenti, da infezioni o da malattie tumorali, che possono comportare amputazioni o ablazioni estese, possono essere alcuni dei casi in cui i chirurghi si imbattono nella loro attività.

Bisogna tenere presente che la Chirurgia Plastica Ricostruttiva gode di un grande prestigio nella società, per la sua importanza nel recupero del benessere dei pazienti. Si tratta dunque di una disciplina di grande rilievo, i cui servizi sono sempre più richiesti a mano a mano che l'accesso a questi interventi clinici diventa sempre più facile.

Per conoscere gli ultimi sviluppi in questo ambito è necessario un aggiornamento attraverso un programma accademico di alto livello. TECH propone questo Master Semipresenziale comprensivo delle informazioni teoriche più aggiornate del momento, numerosi casi ed esercizi simulati fondamentali per consolidare le conoscenze. Si avvale della migliore metodologia didattica in questo momento e di un personale docente con una vasta esperienza nel settore.

Uno dei principali vantaggi di questo programma è che offre un tirocinio presso un centro sanitario di rilievo, assistendo pazienti reali. Lo studente svolgerà un tirocinio intensivo di 3 settimane, grazie al quale potrà aggiornarsi sulla tecnologia più innovativa nell'ambito della chirurgia ricostruttiva e potrà acquisire le più recenti procedure. Un apprendimento che sarà un valore aggiunto per il suo futuro da chirurgo plastico.

Questo **Master Semipresenziale in Chirurgia Plastica Ricostruttiva** possiede il programma scientifico più completo e aggiornato del mercato. Le caratteristiche principali del programma sono:

- ♦ Sviluppo di più di 100 casi clinici presentati da esperti in chirurgia plastica estetica
- ♦ Contenuti grafici, schematici ed eminentemente pratici che forniscono informazioni scientifiche e pratiche sulle discipline essenziali per l'esercizio della professione
- ♦ Piani d'azione completi e sistematizzati per le principali cause della Chirurgia Plastica Ricostruttiva
- ♦ Sistema di apprendimento interattivo, basato su algoritmi per il processo decisionale sulle situazioni cliniche presentate
- ♦ Guide pratiche sul trattamento dei casi relativi alla Chirurgia Plastica Ricostruttiva
- ♦ Enfasi speciale sulla medicina basata su prove e metodologie di ricerca nel processo chirurgico
- ♦ Lezioni teoriche, domande all'esperto, dibattiti su questioni controverse e studio individuale
- ♦ Contenuti disponibili da qualsiasi dispositivo fisso o mobile dotato di connessione a internet
- ♦ Possibilità di svolgere un tirocinio clinico in uno dei migliori centri ospedalieri



Grazie a questa specializzazione, potrai ridare sicurezza ai tuoi pazienti migliorando il loro aspetto fisico”

“

Svolgi un tirocinio intensivo di 3 settimane presso un centro di prestigio, dove potrai apprendere dai migliori esperti in materia”

Il programma di questo Master Semipresenziale di specializzazione è volto all'aggiornamento delle conoscenze dei medici nell'ambito di grande rilievo della Chirurgia Plastica Ricostruttiva.

I contenuti sono basati sull'ultima evidenza scientifica, e orientati in maniera didattica, per integrare il sapere teorico con la pratica infermieristica. Gli elementi teorico-pratici faciliteranno l'aggiornamento delle conoscenze e agevoleranno il processo decisionale in ambienti complessi.

I contenuti multimediali, sviluppati in base alle ultime tecnologie educative forniranno al professionista un apprendimento coinvolgente e localizzato, ovvero inserito in un contesto reale. La creazione di questo programma è incentrata sull'Apprendimento Basato su Problemi, mediante il quale lo specialista deve cercare di risolvere le diverse situazioni che gli si presentano durante il corso. Il professionista sarà supportato da un innovativo sistema video interattivo sviluppato da rinomati esperti.

TECH unisce in un unico programma il miglior contenuto teorico sulla Chirurgia Plastica Ricostruttiva con la possibilità di apprendere all'interno di una clinica reale attraverso un tirocinio.

Questo programma ti fornirà l'aggiornamento completo sui nuovi metodi di intervento chirurgico ricostruttivo.



02

Perché iscriversi a questo Master Semipresenziale?

Con l'obiettivo di consolidare le conoscenze teoriche ottenute e di raggiungere uno sviluppo professionale, TECH ha progettato questo programma di specializzazione semipresenziale. Fondamentale per chi desidera specializzarsi nell'ambito della Chirurgia Plastica Ricostruttiva. Quanto appreso nel corso del periodo di studio 100% online verrà messo in pratica in un tirocinio intensivo di 3 settimane presso una rinomata struttura sanitaria.





“

Questo programma all'avanguardia ti consentirà di aggiornarti sulla Chirurgia Plastica Ricostruttiva grazie ai migliori esperti in materia, durante un periodo di tirocinio all'interno di un centro clinico di prestigio”

1. Aggiornare le proprie conoscenze sulla base delle più recenti tecnologie disponibili

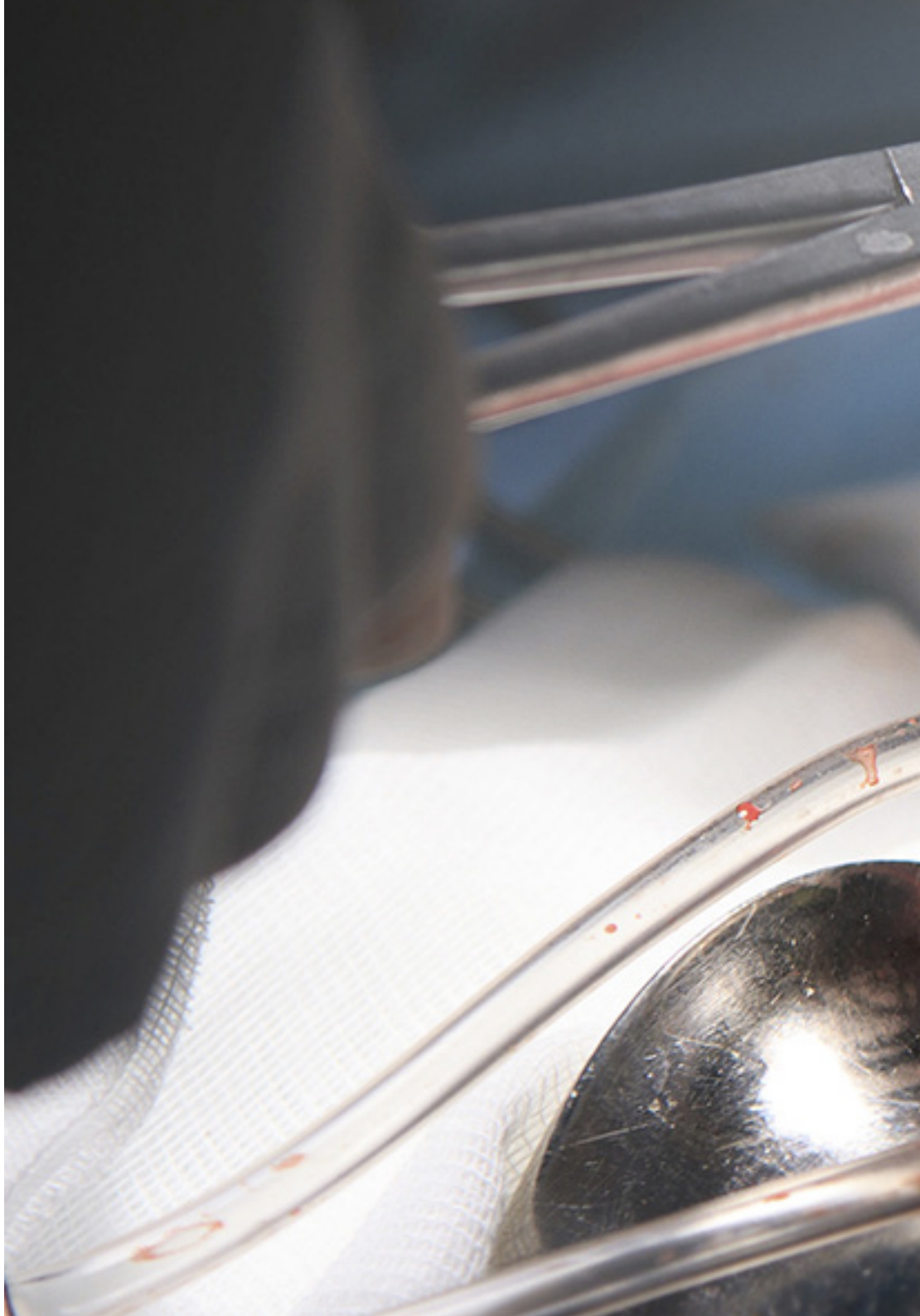
Al fine di conservare o recuperare la migliore funzionalità possibile del paziente, è necessario utilizzare tecniche chirurgiche che trasferiscono i tessuti da una parte all'altra del corpo, talvolta creando una parte perduta con altre parti diverse, per cui è essenziale implementare le migliori attrezzature, materiali e strumenti per ottenere i migliori risultati. TECH ha scelto un programma di studio completo che condensa tutti i contenuti aggiornati in materia, nonché il miglior centro ospedaliero per consentire ai suoi studenti di apprendere in prima persona i trattamenti più avanzati del settore.

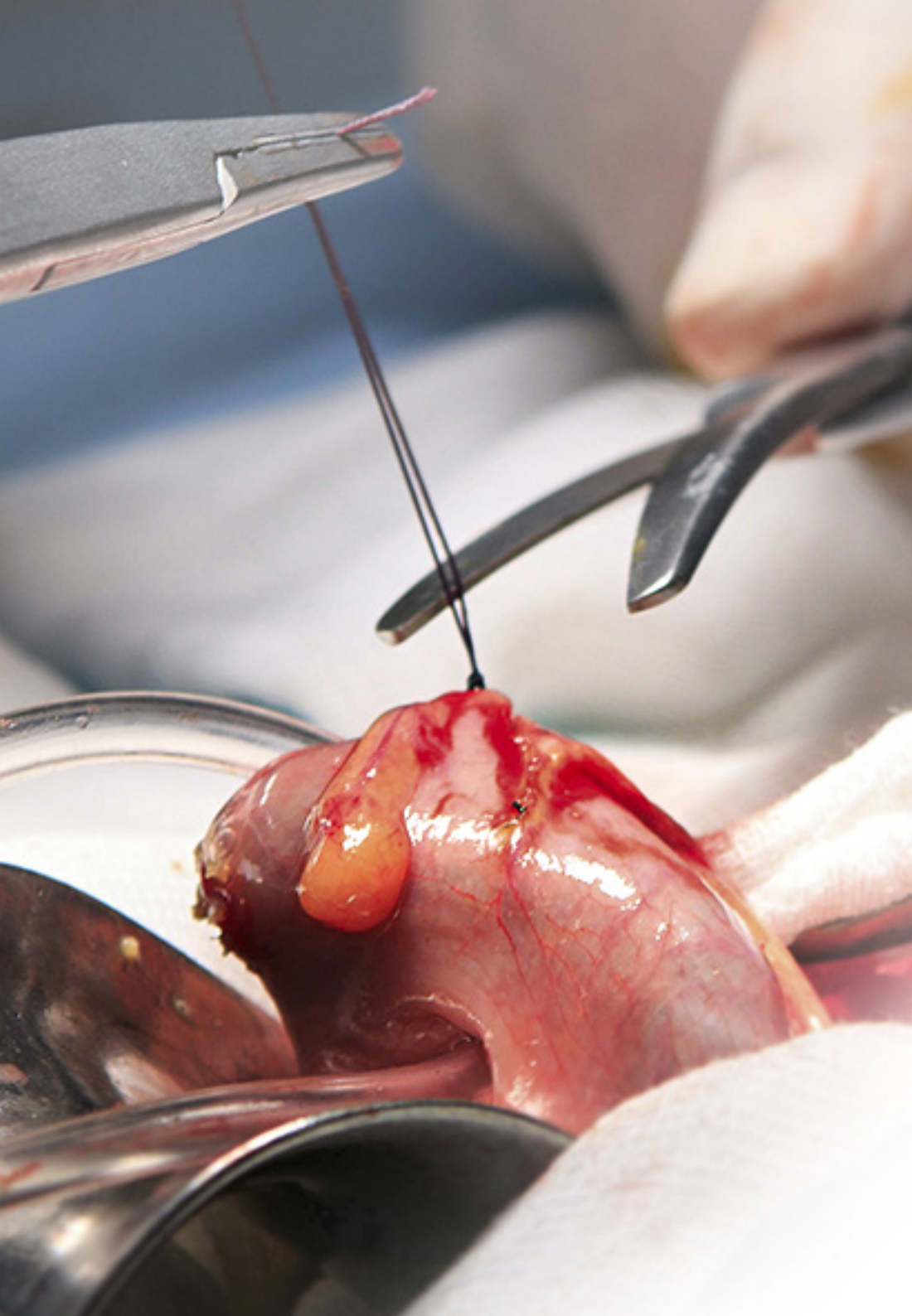
2. Approfondire nuove competenze dall'esperienza dei migliori specialisti

L'esperienza dell'equipe di specialisti che accompagnerà lo studente nel corso di questo programma teorico-pratico, costituisce una garanzia di apprendimento senza pari. I loro insegnamenti saranno disposti all'interno del materiale di studio e per tutta la durata del corso, e durante il tirocinio, lo studente sarà supportato da un tutor, che lo guiderà nell'assistenza a pazienti e casi reali, consentendogli di acquisire le conoscenze pratiche più innovative nell'ambito della Chirurgia Plastica Ricostruttiva.

3. Entrare in ambienti clinici di prim'ordine

TECH seleziona con cura tutti i centri disponibili per lo svolgimento del Tirocinio. Allo specialista viene garantito l'accesso in un'ambiente clinico di prestigio nell'ambito della Chirurgia Plastica Ricostruttiva. In questo modo, lo studente avrà l'opportunità di sperimentare il lavoro quotidiano di un ambito professionale esigente, rigoroso ed esaustivo, applicando sempre le tesi e i postulati scientifici più recenti nella propria metodologia di lavoro.





Perché iscriversi a questo | 11 **tech**
Master Semipresenziale?

4. Combinare la migliore teoria con la pratica più avanzata

Con TECH il medico troverà una metodologia compatibile con il suo lavoro quotidiano e potrà mettere subito in pratica quanto appreso. Grazie a questo programma accademico, in soli 12 mesi il medico potrà mettersi alla guida di procedure di ultima generazione nell'ambito della Chirurgia Plastica Ricostruttiva, con la tecnologia più rivoluzionaria e il supporto specialistico.

5. Ampliare le frontiere della conoscenza

Grazie alle conoscenze inserite in questo programma, lo specialista potrà accrescere il proprio talento. TECH offre la possibilità di svolgere il Tirocinio presso le più importanti cliniche del mondo. In questo modo, lo specialista potrà allargare le proprie frontiere e confrontarsi con i migliori professionisti, che esercitano in ospedali di prim'ordine in diversi continenti. Un'opportunità unica che solo TECH può offrire.

“

Avrai l'opportunità di svolgere un tirocinio all'interno di un centro a tua scelta”

03

Obiettivi

L'obiettivo principale di questo Master Semipresenziale è di fornire ai medici la migliore specializzazione del momento nell'ambito della Chirurgia Plastica Ricostruttiva. Gli viene offerta l'opportunità di combinare lo studio teorico con lo svolgimento di un tirocinio. Quest'ultimo è senza dubbio essenziale per lo sviluppo delle competenze necessarie a eseguire interventi efficaci, che diventeranno veri e propri esempi per il resto della comunità medica.



“

*Se il tuo sogno è di diventare un rinomato chirurgo
plastico, non perderti l'opportunità di conseguire
questo Master Semipresenziale. È l'occasione perfetta
per specializzarti negli interventi di ricostruzione”*



Obiettivo generale

- Questa specializzazione è stata creata con lo scopo di offrire agli alunni un'opportunità unica per migliorare le proprie competenze nell'ambito della Chirurgia Plastica Ricostruttiva. Al termine di questo programma, il professionista avrà acquisito le capacità necessarie per intervenire sul fisico di pazienti che presentano una malformazione congenita o che, a seguito di una malattia o un incidente, hanno subito una modifica del proprio aspetto e desiderano recuperare la propria immagine. Il professionista potrà mettersi al passo con le tecniche e gli strumenti tecnologici più avanzati del settore, che saranno fondamentali per eseguire interventi più sicuri e di maggiore qualità

“

Grazie a questo Master Semipresenziale imparerai a utilizzare le tecnologie più avanzate per la ricostruzione di diverse parti del corpo”





Obiettivi specifici

Modulo 1. Chirurgia Plastica Ricostruttiva

- ◆ Esaminare la storia storica della chirurgia ricostruttiva
- ◆ Analizzare l'evoluzione della chirurgia ricostruttiva
- ◆ Determinare le caratteristiche della pelle e la loro rilevanza nella chirurgia ricostruttiva
- ◆ Affrontare l'uso delle tecniche più rilevanti per la chirurgia ricostruttiva
- ◆ Dimostrare l'utilità della microchirurgia nella chirurgia ricostruttiva
- ◆ Basare l'uso di lembi nella chirurgia ricostruttiva
- ◆ Determinare l'utilità dell'uso di innesti nella chirurgia ricostruttiva
- ◆ Approfondire l'importanza della conoscenza dell'aspetto psicologico dei pazienti di Chirurgia Plastica Ricostruttiva

Modulo 2. Ricostruzione facciale

- ◆ Analizzare le possibili soluzioni alle lesioni delle sopracciglia
- ◆ Determinare le opzioni chirurgiche sulle palpebre
- ◆ Determinare le fasi corrette nella ricostruzione nasale
- ◆ Esaminare le tecniche chirurgiche più avanzate per la ricostruzione del padiglione auricolare
- ◆ Proporre tecniche utili per la ricostruzione facciale post-traumatica
- ◆ Presentare le cause comuni delle lesioni facciali e la loro soluzione chirurgica
- ◆ Identificare i tumori comuni che favoriscono la ricostruzione facciale

Modulo 3. Ricostruzione di fratture facciali

- ♦ Esaminare sistematicamente e in modo integrale il paziente con fratture facciali
- ♦ Descrivere la eziologia delle fratture facciali
- ♦ Generare diagnosi accurate nel paziente con trauma facciale
- ♦ Valutare le alternative appropriate per la risoluzione dei vari traumi facciali
- ♦ Proporre piani di trattamento in base alle caratteristiche particolari di ciascun caso
- ♦ Basare la progettazione dei piani di trattamento attraverso le conoscenze ottenute
- ♦ Sviluppare il trattamento chirurgico ricostruttivo perfetto nel paziente con trauma facciale
- ♦ Identificare le complicazioni generate nella gestione dei pazienti con trauma facciale

Modulo 4. Ricostruzione toracica

- ♦ Esaminare le caratteristiche delle sindromi congenite più comuni nella ricostruzione toracica
- ♦ Compilare le basi teoriche ricostruttive applicabili nella ricostruzione toracica
- ♦ Analizzare l'anatomia chirurgica della mammella per la ricostruzione della regione toracica
- ♦ Identificare le patologie più frequenti nella ricostruzione della regione toracica
- ♦ Determinare le fasi fondamentali per la ricostruzione della mammella
- ♦ Proporre l'uso di lembi muscolari per la ricostruzione del torace e del seno
- ♦ Stabilire le tecniche possibili per la ricostruzione della parete toracica

Modulo 5. Ricostruzione di fenditure labiopalatine

- ♦ Esaminare le caratteristiche anatomiche dei pazienti con fenditure labiopalatine
- ♦ Definire i fattori eziologici per le fenditure labiopalatine
- ♦ Presentare la classificazione delle fenditure labiopalatine
- ♦ Proporre piani di trattamento in base alle caratteristiche particolari di ciascun caso
- ♦ Stabilire i vantaggi e gli svantaggi delle varie tecniche chirurgiche per la correzione delle fenditure labiopalatine
- ♦ Basare la progettazione dei piani di trattamento attraverso le conoscenze ottenute

Modulo 6. Chirurgia della parete addominale

- ♦ Sviluppare criteri per l'uso di tecniche ricostruttive nella parete addominale
- ♦ Dimostrare l'uso di materiale sintetico per la ricostruzione delle pareti addominali
- ♦ Stabilire le fasi per la pianificazione della riparazione della parete addominale
- ♦ Proporre tecniche utili per la ricostruzione della parete addominale
- ♦ Presentare le basi anatomiche per la scelta dei lembi addominali
- ♦ Specificare l'importanza della scelta iniziale di una corretta tecnica ricostruttiva
- ♦ Identificare i fattori che influenzano il successo dell'opzione ricostruttiva

Modulo 7. Trattamento ricostruttivo della pelle con ustioni

- ♦ Rivedere il lavoro e le pubblicazioni più recenti
- ♦ Determinare i benefici e/o le complicazioni più frequenti delle tecniche correnti
- ♦ Esaminare l'efficacia delle tecniche correnti
- ♦ Proporre aspetti di miglioramento nel campo degli interventi chirurgici estetici o ricostruttivi utilizzati oggi, compresa la coltivazione della pelle per il trattamento con innesti
- ♦ Valutare l'impatto psicologico di queste azioni chirurgiche sulle persone coinvolte

Modulo 8. Ricostruzione degli arti

- ♦ Esaminare le tecniche di blocco anestetico regionale dell'arto superiore e inferiore
- ♦ Analizzare nuove proposte per suture dei tendini
- ♦ Determinare i tipi e le tecniche dei lembi utilizzati nella ricostruzione degli arti superiori
- ♦ Generare conoscenze specializzate sulla ricostruzione muscoloscheletrica e sulla riparazione neurale nel reimpianto degli arti
- ♦ Esaminare le tecniche di reimpianto delle dita, degli arti superiori e inferiori
- ♦ Sviluppare i tipi e le tecniche utilizzate nei diversi tipi di innesti ossei e materiali osteoinduttivi

Modulo 9. Ricostruzione genitale

- ♦ Rivedere il lavoro e le pubblicazioni più recenti
- ♦ Determinare i benefici e/o le complicazioni più frequenti delle tecniche correnti
- ♦ Esaminare l'efficacia delle tecniche correnti
- ♦ Proporre nuovi interventi per migliorare gli interventi chirurgici estetici o di ricostruzione genitale utilizzati oggi
- ♦ Valutare l'impatto psicologico di queste azioni chirurgiche sulle persone coinvolte

Modulo 10. Infezioni del sito chirurgico in chirurgia ricostruttiva

- ♦ Sviluppare gli aspetti attuali della microbiologia applicata alle infezioni del sito chirurgico
- ♦ Analizzare gli aspetti fisiopatologici e la classificazione delle infezioni del sito chirurgico
- ♦ Identificare i fattori di rischio e la gravità delle infezioni del sito chirurgico
- ♦ Elaborare misure efficaci preventive preoperatorie, operatorie e postoperatorie
- ♦ Stabilire la profilassi antibiotica e i suoi aspetti principali
- ♦ Generare strategie per la gestione farmacologica e chirurgica degli ISQ
- ♦ Esaminare le infezioni più frequenti associate ai materiali più comunemente utilizzati nella chirurgia ricostruttiva

04

Competenze

Grazie a questo Master Semipresenziale in Chirurgia Plastica Ricostruttiva, gli alunni potranno acquisire le capacità necessarie per affrontare diverse situazioni della pratica clinica per il recupero della funzionalità anatomica di una persona che ha subito un incidente o presenta una malformazione congenita. Agli alunni viene offerto un completo programma teorico-pratico e la possibilità di svolgere un tirocinio intensivo presso un centro di rilievo. La combinazione della parte teorica con quella pratica all'interno del corso è fondamentale per un'alta qualità di apprendimento.



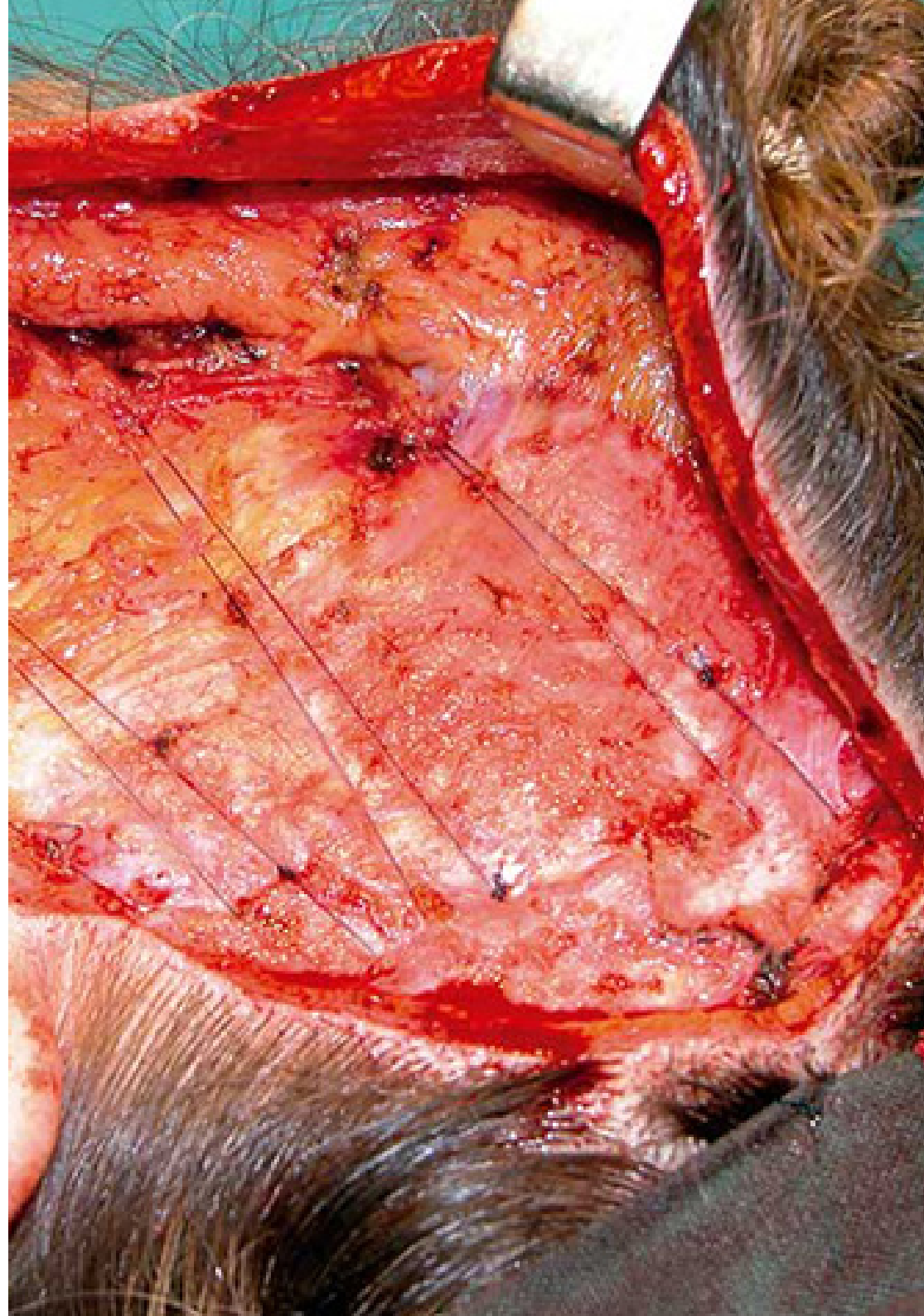
“

*Il tuo lavoro da chirurgo plastico sarà
fondamentale per ricostruire la pelle dei pazienti
che hanno subito gravi ustioni”*



Competenze generali

- ♦ Integrare le conoscenze e affrontare la complessità di formulare giudizi sulla base di informazioni incomplete o limitate, includendo riflessioni sulle responsabilità sociali ed etiche legate alla Chirurgia Plastica Ricostruttiva
- ♦ Sviluppare la professione nel rispetto di altri specialisti, acquisendo capacità di lavoro di squadra
- ♦ Riconoscere la necessità di mantenere e aggiornare le competenze professionali prestando particolare attenzione all'apprendimento autonomo e continuo di nuove conoscenze
- ♦ Sviluppare capacità di analisi critica e di ricerca nell'ambito della propria professione
- ♦ Risolvere i diversi problemi che si presentano durante l'esercizio medico
- ♦ Sviluppare una conoscenza specialistica nella ricostruzione facciale, del torace, dell'addome, delle estremità e dei genitali, così come nella prevenzione e gestione delle possibili infezioni in questo tipo di interventi





Competenze specifiche

- ♦ Conoscere, da un punto di vista storico, gli aspetti fondamentali della Chirurgia Ricostruttiva
- ♦ Saper applicare le tecniche più recenti e innovative nell'ambito della Chirurgia Plastica Ricostruttiva
- ♦ Sviluppare competenze specializzate per prendere decisioni corrette in base al caso presentato
- ♦ Acquisire conoscenze specializzate nella diagnosi, progettazione di piani di trattamento e tecniche chirurgiche più adatte alla loro risoluzione
- ♦ Conoscere approfonditamente le tecniche e i tempi chirurgici applicati alla chirurgia toracica
- ♦ Comprendere le basi teoriche sui protocolli d'azione e le diverse tecniche chirurgiche per la ricostruzione facciale di pazienti con fenditure labiopalatine
- ♦ Conoscere approfonditamente le principali patologie che causano il deterioramento della parete addominale, nonché i lembi principali per la sua riparazione
- ♦ Consolidare, aggiornare e ampliare le conoscenze sulla ricostruzione dermica nel paziente ustionato
- ♦ Sapere come affrontare la ricostruzione degli arti concentrandosi sulle tecniche anestetiche locali, sulla ricostruzione dei tendini, sul reimpianto degli arti e sull'uso di lembi e innesti ossei come opzioni di trattamento
- ♦ Consolidare, aggiornare e ampliare le conoscenze sulla ricostruzione genitale
- ♦ Saper affrontare le mutilazioni, i problemi congeniti o acquisiti che possono essere trattati chirurgicamente
- ♦ Conoscere le attuali tendenze nel comportamento dei microrganismi, le misure preventive in vigore e la vasta gamma di trattamenti che esistono e che sono in continuo aggiornamento



Grazie a questo programma potrai aggiornare le tue conoscenze in Chirurgia Plastica Ricostruttiva, e sarai in grado di fornire al paziente un'assistenza di qualità, basata sulle ultime evidenze scientifiche"

05

Direzione del corso

TECH sceglie solo i migliori professionisti per sviluppare i propri contenuti. All'interno di questo corso, lo specialista troverà un personale docente con vasta esperienza nella Chirurgia Plastica Ricostruttiva e un ampio curriculum nell'ambito accademico. Questo garantisce un'assistenza personalizzata di prim'ordine, da parte di professionisti impegnati a fornire allo specialista le conoscenze più aggiornate in materia di innesti per pazienti ustionati, ricostruzioni toraciche di vario tipo e suture tendinee, oltre ad altre tecniche di grande interesse.





“

*I più rinomati professionisti nell'ambito della
Chirurgia Plastica Ricostruttiva ti forniranno i
progressi tecnologici e scientifici di maggior rilievo
in questo campo"*

Direttore Ospite Internazionale

Il Dottor Peter Henderson è un chirurgo ricostruttivo microchirurgo di New York che si occupa di ricostruzione del seno e del trattamento del linfedema. È Amministratore Delegato e Direttore dei Servizi Chirurgici presso Henderson Breast Reconstruction. È Professore Associato di Chirurgia (Chirurgia Plastica Ricostruttiva) e Direttore di Ricerca presso la Facoltà di Medicina Icahn de Mount Sinai.

Il Dott. Henderson è laureato in Belle Arti all'Università di Harvard, in Medicina al Weill Cornell Medical College e ha conseguito un master in Amministrazione Aziendale alla Stem Administración de Empresas dell'Università di New York.

Si è specializzato in chirurgia generale e chirurgia plastica presso il NewYork-Presbyterian/Weill Cornell. Ha poi completato una borsa di studio in microchirurgia ricostruttiva presso il Memorial Sloan Kettering Cancer Center. Fu responsabile di Ricerca nel Laboratorio di Medicina e Chirurgia Biorigenerativa durante la sua specializzazione in chirurgia generale.

Attraverso una serie di approcci e tecniche chirurgiche, si è impegnato ad aiutare i pazienti a ricostruire, mantenere o migliorare la loro funzione e il loro aspetto. L'assistenza clinica del Dott. Henderson è supportata dalle sue ricerche e attività accademiche nel campo della microchirurgia e della ricostruzione mammaria.

È membro del Collegio Americano di Chirurghi e membro di numerose società professionali. Ha ricevuto il Premio Dicran Goulian per l'Eccellenza Accademica in Chirurgia Plastica e il Premio Bush per l'Eccellenza in Biologia Vascolare. È autore e coautore di oltre 75 pubblicazioni revisionate da esperti e capitoli di libri di testo, nonché di oltre 120 abstract di ricerca, e ha tenuto conferenze su invito a livello nazionale e internazionale.



Dott. Henderson, Peter

- ♦ Direttore dei Servizi Chirurgici presso Henderson Breast Reconstruction
- ♦ Direttore di Ricerca presso la Facoltà di Medicina Icahn di Mount Sinai
- ♦ Responsabile della Ricerca del Laboratorio di Medicina e Chirurgia Biorigenerativa del Memorial Sloan Kettering Cancer Center
- ♦ Laureato in Medicina presso il Weill Cornell Medical College
- ♦ Laureato in Belle Arti presso l'Università di Harvard
- ♦ Premio Bush per l'Eccellenza in Biologia Vascolare

“

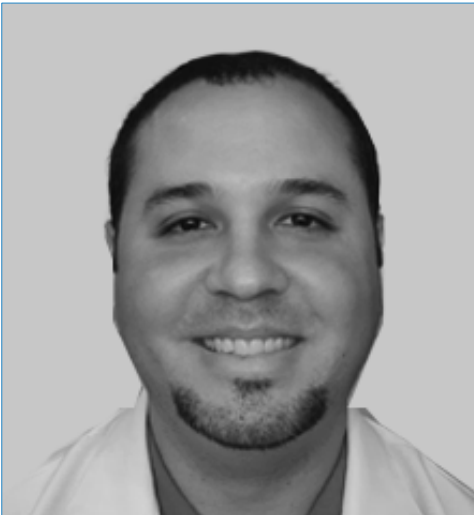
*Grazie a TECH potrai
apprendere con i migliori
professionisti del mondo”*

Direzione



Dott.ssa Castro de Rojas, Ligia Irene

- ♦ Medico Specialista in Ginecologia e Ostetricia
- ♦ Medico Specialista presso l'Ospedale Centrale di Maracay
- ♦ Medico Specialista in Chirurgia ed Ecografia
- ♦ Medico Generale Policlinica Coromoto
- ♦ Docente Titolare all'Università di Carabobo



Dott. Piña Rojas, Juan Luis

- ♦ Chirurgo Plastico e Ricostruttivo Specialista in Estetica Maxillofacciale
- ♦ Chirurgo Plastico e Ricostruttivo all'Ospedale Centrale di Maracay
- ♦ Specialista in Chirurgia Estetica e Maxillofacciale
- ♦ Coordinatore accademico del Corso di Specializzazione in Chirurgia Plastica all'Ospedale Centrale di Maracay



Personale docente

Dott. Piña Aponte, Enzo Raúl

- ◆ Odontoiatra Specialista in Chirurgia Orale e Maxillofacciale
- ◆ Chirurgo Orale e Maxillofacciale in varie cliniche private del Venezuela
- ◆ Odontoiatra del Servizio di Chirurgia Orale e Maxillofacciale all'Ospedale Universitario Dr. Ángel Larralde
- ◆ Docente di Chirurgia Orale e Maxillofacciale presso l'istituto Venezuelano di Sicurezza Sociale

Dott.ssa Rivas Zambrano, Aura Lorena

- ◆ Medico Specialista in Infettivologia Pediatrica
- ◆ Medico Specialista in Infettivologia Pediatrica presso l'Ospedale Centrale di Maracay
- ◆ Docente di Infettivologia Pediatrica all'Università di Carabobo
- ◆ Relatrice in congressi e conferenze nazionali

“

*Una specializzazione unica,
fondamentale e decisiva per accrescere
il tuo sviluppo professionale”*

06

Pianificazione del programma

Questo Master Semipresenziale in Chirurgia Plastica Ricostruttiva è stato elaborato sulla base delle necessità accademiche dei medici in questo ambito. Il piano di studio comprende i casi più rilevanti che gli specialisti si troveranno ad affrontare durante la loro pratica clinica, come le fratture facciali, la ricostruzione dei genitali o di altri organi, nonché le infezioni legate all'intervento, tra i tanti casi di chirurgia plastica.





“

Troverai un programma di studio adeguato alle tue esigenze, supportato da un gran numero di casi clinici reali, riassunti interattivi e guide di lavoro sulla Chirurgia Plastica Ricostruttiva"

Modulo 1. Chirurgia Plastica Ricostruttiva

- 1.1. La storia della chirurgia ricostruttiva
 - 1.1.1. Gli albori della chirurgia ricostruttiva
 - 1.1.2. Personaggi della chirurgia ricostruttiva
 - 1.1.3. Siti storici
- 1.2. Evoluzione della chirurgia ricostruttiva
 - 1.2.1. Prima Guerra Mondiale
 - 1.2.2. Seconda Guerra Mondiale
 - 1.2.3. Tempi moderni
- 1.3. Pelle e irrigazione cutanea
 - 1.3.1. Anatomia della pelle
 - 1.3.2. Dermatomi della pelle
 - 1.3.3. Irrigazione della pelle
 - 1.3.4. Fasi di cicatrizzazione
- 1.4. Innesti
 - 1.4.1. Concetti
 - 1.4.1.1. Fasi di integrazione
 - 1.4.2. Tipologie
 - 1.4.2.1. Cutaneo
 - 1.4.2.2. Composti
 - 1.4.3. Classificazione
 - 1.4.4. Usi
 - 1.4.5. Cure post-operatorie
- 1.5. Lembi
 - 1.5.1. Concetti
 - 1.5.2. Tipologie
 - 1.5.2.1. Cutaneo
 - 1.5.2.2. Fasciocutaneo
 - 1.5.2.3. Muscolari
 - 1.5.3. Classificazione
 - 1.5.4. Usi
 - 1.5.5. Cure post-operatorie
- 1.6. Microchirurgia nella chirurgia ricostruttiva
 - 1.6.1. Concetti
 - 1.6.2. Tipologie
 - 1.6.2.1. Anastomosi arteriosa
 - 1.6.2.2. Anastomosi venosa.
 - 1.6.2.3. Microchirurgia dei vasi linfatici
 - 1.6.2.4. Microchirurgia dei nervi periferici
 - 1.6.3. Usi
 - 1.6.3.1. Lembi liberi
 - 1.6.3.2. Interventi chirurgici di reimpianto
 - 1.6.4. Cure post-operatorie
- 1.7. Espansori tissutali
 - 1.7.1. Concetti
 - 1.7.2. Indicazioni
 - 1.7.3. Applicazioni
 - 1.7.4. Tecnica chirurgica
 - 1.7.5. Cure post-operatorie
- 1.8. Aspetti psicologici del paziente ricostruttivo
 - 1.8.1. Valutazione
 - 1.8.2. Comportamento
- 1.9. Aspetti medico-legali della chirurgia ricostruttiva
 - 1.9.1. Quadro legale
 - 1.9.2. Consenso informato
 - 1.9.3. Importanza della cartella clinica
- 1.10. Riabilitazione nella chirurgia ricostruttiva
 - 1.10.1. Tecniche attuali di riabilitazione
 - 1.10.2. Uso di fasce e bende post-chirurgiche
 - 1.10.3. Uso di ultrasuoni e drenaggi post-chirurgici

Modulo 2. Ricostruzione facciale

- 2.1. Ricostruzione della regione ciliare
 - 2.1.1. Anatomia chirurgica
 - 2.1.2. Lesioni tumorali
 - 2.1.2.1. Benigne
 - 2.1.2.2. Maligne
 - 2.1.3. Lesioni traumatiche
 - 2.1.4. Tecniche chirurgiche
 - 2.1.4.1. Sintesi primaria
 - 2.1.4.2. Plastica a Zeta
 - 2.1.4.3. Lembi
 - 2.1.4.4. Tatuaggi
- 2.2. Ricostruzione delle palpebre
 - 2.2.1. Anatomia chirurgica
 - 2.2.1.1. Palpebra superiore
 - 2.2.1.2. Palpebra inferiore
 - 2.2.2. Lesioni tumorali
 - 2.2.2.1. Benigne
 - 2.2.2.2. Maligne
 - 2.2.3. Lesioni traumatiche
 - 2.2.4. Ectropion ed entropion
 - 2.2.5. Tecniche chirurgiche
 - 2.2.5.1. Palpebra superiore
 - 2.2.5.1.1. Sintesi primaria
 - 2.2.5.1.2. Lembi
 - 2.2.5.1.3. Innesti
 - 2.2.5.2. Palpebra inferiore
 - 2.2.5.2.1. Sintesi primaria
 - 2.2.5.2.2. Lembi
 - 2.2.5.2.3. Innesti

- 2.3. Ricostruzione nasale
 - 2.3.1. Anatomia chirurgica
 - 2.3.2. Lesioni tumorali
 - 2.3.2.1. Benigne
 - 2.3.2.2. Maligne
 - 2.3.3. Lesioni traumatiche
 - 2.3.4. Tecniche chirurgiche
 - 2.3.4.1. Sintesi primaria
 - 2.3.4.2. Lembi locali
 - 2.3.4.3. Lembi a distanza
 - 2.3.4.4. Innesti
- 2.4. Ricostruzione del padiglione auricolare
 - 2.4.1. Anatomia chirurgica
 - 2.4.2. Lesioni tumorali
 - 2.4.2.1. Benigne
 - 2.4.2.2. Maligne
 - 2.4.3. Lesioni traumatiche
 - 2.4.4. Lesioni congenite
 - 2.4.4.1. Anotia
 - 2.4.4.2. Microtia
 - 2.4.4.3. Macrotia
 - 2.4.5. Tecniche chirurgiche
 - 2.4.5.1. Sintesi primaria
 - 2.4.5.2. Lembi locali
 - 2.4.5.3. Lembi a distanza
 - 2.4.5.4. Innesti

- 2.5. Ricostruzione del labbro superiore
 - 2.5.1. Anatomia chirurgica
 - 2.5.2. Lesioni tumorali
 - 2.5.2.1. Benigne
 - 2.5.2.2. Maligne
 - 2.5.3. Lesioni traumatiche
 - 2.5.4. Tecniche chirurgiche
 - 2.5.4.1. Sintesi primaria
 - 2.5.4.2. Lembi locali
 - 2.5.4.3. Lembi a distanza
 - 2.5.4.4. Innesti
- 2.6. Ricostruzione del labbro inferiore
 - 2.6.1. Anatomia chirurgica
 - 2.6.2. Lesioni tumorali
 - 2.6.2.1. Benigne
 - 2.6.2.2. Maligne
 - 2.6.3. Lesioni traumatiche
 - 2.6.4. Tecniche chirurgiche
 - 2.6.4.1. Sintesi primaria
 - 2.6.4.2. Lembi locali
 - 2.6.4.3. Lembi a distanza
 - 2.6.4.4. Innesti
- 2.7. Trapianto facciale
 - 2.7.1. Storia
 - 2.7.2. Tecnica
 - 2.7.3. Aspetti psicologici
- 2.8. Uso di materiale protesico facciale
 - 2.8.1. Indicazioni
 - 2.8.2. Tipologie
 - 2.8.3. Complicazioni
- 2.9. Aspetti medico-legali della chirurgia ricostruttiva
 - 2.9.1. Quadro legale
 - 2.9.2. Consenso informato

- 2.9.3. Importanza della cartella clinica
- 2.10. Riabilitazione nella chirurgia ricostruttiva
 - 2.10.1. Tecniche attuali di riabilitazione
 - 2.10.2. Uso di fasce e bende post-chirurgiche
 - 2.10.3. Uso di ultrasuoni e drenaggi post-chirurgici

Modulo 3. Ricostruzione di fratture facciali

- 3.1. Valutazione iniziale del paziente con Trauma Maxillo-facciale
 - 3.1.1. ABCDE nel paziente politraumatizzato
 - 3.1.2. Esame clinico
 - 3.1.2.1. Terzo superiore del viso
 - 3.1.2.2. Terzo medio del viso
 - 3.1.2.3. Terzo inferiore del viso
 - 3.1.3. Esame di immagini
- 3.2. Fratture mandibolari
 - 3.2.1. Epidemiologia ed eziologia
 - 3.2.2. Classificazioni delle fratture mandibolari
 - 3.2.3. Diagnosi delle fratture mandibolari
 - 3.2.3.1. Valutazione clinica
 - 3.2.3.2. Valutazione d'immagine
 - 3.2.4. Principi generali del trattamento
 - 3.2.4.1. Indicazioni per la manipolazione chiusa
 - 3.2.4.2. Istruzioni per la manipolazione aperta
 - 3.2.5. Trattamenti delle fratture mandibolari
 - 3.2.5.1. Tecniche di manipolazione chiusa
 - 3.2.5.2. Tecniche di manipolazione aperta
 - 3.2.6. Complicazioni
- 3.3. Fratture condilari
 - 3.3.1. Eziologia
 - 3.3.2. Classificazioni delle fratture condilari
 - 3.3.3. Diagnosi delle fratture condilari
 - 3.3.3.1. Valutazione clinica
 - 3.3.3.2. Valutazione d'immagine

- 3.3.4. Principi generali del trattamento
 - 3.3.4.1. Indicazioni per la manipolazione chiusa
 - 3.3.4.2. Istruzioni per la manipolazione aperta
- 3.3.5. Trattamento delle fratture condilari
 - 3.3.5.1. Tecniche di manipolazione chiusa
 - 3.3.5.2. Tecniche di manipolazione aperta
- 3.3.6. Complicazioni
- 3.4. Fratture mascellari
 - 3.4.1. Eziologia
 - 3.4.2. Classificazioni delle fratture mascellari
 - 3.4.3. Diagnosi delle fratture mascellari
 - 3.4.3.1. Valutazione clinica
 - 3.4.3.2. Valutazione d'immagine
 - 3.4.4. Considerazioni anatomiche del trattamento
 - 3.4.5. Trattamento delle fratture mascellari
 - 3.4.5.1. Tecniche di manipolazione chiusa
 - 3.4.5.2. Tecniche di manipolazione aperta
 - 3.4.6. Fratture palatine
 - 3.4.6.1. Classificazioni delle fratture palatine
 - 3.4.6.2. Trattamento delle fratture palatine
 - 3.4.7. Complicazioni
- 3.5. Fratture nasali
 - 3.5.1. Eziologia
 - 3.5.2. Classificazione delle fratture nasali
 - 3.5.3. Diagnosi delle fratture nasali
 - 3.5.3.1. Valutazione clinica
 - 3.5.3.2. Valutazione d'immagine
 - 3.5.4. Trattamento delle fratture nasali
 - 3.5.4.1. Manipolazione chiusa
 - 3.5.4.2. Manipolazione aperta
 - 3.5.5. Complicazioni
- 3.6. Fratture del complesso Naso-Orbita-Etmoidale (NOE)
 - 3.6.1. Eziologia
 - 3.6.2. Classificazione delle fratture NOE
 - 3.6.3. Diagnosi delle fratture NOE
 - 3.6.3.1. Valutazione clinica
 - 3.6.3.2. Valutazione d'immagine
 - 3.6.4. Trattamento delle fratture NOE
 - 3.6.5.1. Tecniche di manipolazione chiusa
 - 3.6.5.2. Tecniche di manipolazione aperta
 - 3.6.5. Fratture della parete orbitale
 - 3.6.6.1. Classificazione delle fratture delle pareti orbitali
 - 3.6.6.2. Diagnosi delle fratture delle pareti orbitali
 - 3.6.6.3. Trattamento delle fratture della parete orbitale
 - 3.6.6. Complicazioni
- 3.7. Fratture orbito zigomatiche
 - 3.7.1. Eziologia
 - 3.7.2. Classificazione delle fratture orbito zigomatiche
 - 3.7.3. Diagnosi delle fratture orbito zigomatiche
 - 3.7.3.1. Valutazione clinica
 - 3.7.3.2. Valutazione d'immagine
 - 3.7.4. Principi generali del trattamento
 - 3.7.5. Trattamento delle fratture orbito zigomatiche
 - 3.7.5.1. Tecniche di manipolazione chiusa
 - 3.7.5.2. Tecniche di manipolazione aperta
 - 3.7.6. Complicazioni
- 3.8. Fratture dell'arco zigomatico
 - 3.8.1. Classificazione delle fratture dell'arco zigomatico
 - 3.8.2. Diagnosi delle fratture dell'arco zigomatico
 - 3.8.3. Trattamento delle fratture dell'arco zigomatico
 - 3.8.4. Complicazioni

- 3.9. Fratture frontali
 - 3.9.1. Epidemiologia
 - 3.9.2. Classificazione delle fratture frontali
 - 3.9.3. Diagnosi delle fratture frontali
 - 3.9.3.1. Valutazione clinica
 - 3.9.3.2. Valutazione d'immagine
 - 3.9.4. Considerazioni anatomiche
 - 3.9.5. Principi generali del trattamento
 - 3.9.6. Trattamento delle fratture frontali
 - 3.9.7. Complicazioni
- 3.10. Fratture panfacciali
 - 3.10.1. Valutazione iniziale
 - 3.10.2. Principi generali del trattamento
 - 3.10.3. Considerazioni anatomiche
 - 3.10.4. Sequenza di trattamento
 - 3.10.5. Complicazioni

Modulo 4. Ricostruzione toracica

- 4.1. Anatomia chirurgica toracica
 - 4.1.1. Ossa
 - 4.1.2. Cartilagine
 - 4.1.3. Muscoli
 - 4.1.4. Organi
- 4.2. Sindromi toraciche congenite
 - 4.2.1. Polonia
 - 4.2.2. Jeune
 - 4.2.3. displasia spondiloscopia
- 4.3. Malformazioni toraciche
 - 4.3.1. Pectumexcatum
 - 4.3.2. Pectumcarinatum
 - 4.3.3. Sternale
 - 4.3.4. Costali

- 4.4. Ricostruzione della mammella
 - 4.4.1. Anatomia chirurgica della mammella
 - 4.4.2. Cancro al seno
 - 4.4.3. Ricostruzione oncologica
 - 4.4.3.1. Parziale
 - 4.4.3.2. Totale
 - 4.4.4. Ricostruzione con materiale protesico
 - 4.4.4.1. Impianto mammario
 - 4.4.4.2. Espansori tissutali
 - 4.4.4.3. Rete
- 4.5. Ricostruzione toracica con lembo dorsale ampio
 - 4.5.1. Anatomia chirurgica
 - 4.5.2. Tecnica chirurgica
 - 4.5.3. Usi
 - 4.5.4. Complicazioni
- 4.6. Ricostruzione toracica con lembo del muscolo retto addominale trasversale TRAM
 - 4.6.1. Anatomia chirurgica
 - 4.6.2. Tecnica chirurgica
 - 4.6.3. Usi
 - 4.6.4. Complicazioni
- 4.7. Ricostruzione del complesso dell'areola del capezzolo
 - 4.7.1. Anatomia chirurgica
 - 4.7.2. Tecniche chirurgiche
 - 4.7.3. Complicazioni
- 4.8. Ricostruzione toracica con lembi liberi
 - 4.8.1. Indicazioni
 - 4.8.2. Controindicazioni
 - 4.8.3. Tecniche

- 4.9. Ricostruzione toracica con lembo pettorale
 - 4.9.1. Anatomia chirurgica
 - 4.9.2. Tecnica chirurgica
 - 4.9.3. Usi
 - 4.9.4. Complicazioni
- 4.10. Riabilitazione in chirurgia ricostruttiva del torace
 - 4.10.1. Terapia respiratoria
 - 4.10.2. Uso di fasce e bende
 - 4.10.3. Drenaggi linfatici
 - 4.10.4. Uso degli ultrasuoni

Modulo 5. Ricostruzione di fenditure labiopalatine

- 5.1. Fenditure labiopalatine
 - 5.1.1. Embriologia
 - 5.1.2. Morfologia
 - 5.1.2.1. Anatomia del labbro fessurato
 - 5.1.2.2. Anatomia del palato fessurato
 - 5.1.3. Epidemiologia
 - 5.1.4. Eziopatogenesi
- 5.2. Nomenclatura e classificazione delle fenditure labiopalatine
 - 5.2.1. Importanza clinica delle classificazioni
 - 5.2.2. Classificazioni embriologiche
 - 5.2.3. Classificazioni anatomiche
- 5.3. Gestione multidisciplinare non chirurgica del paziente con fenditure labiopalatine
 - 5.3.1. Evoluzione storica
 - 5.3.2. Aspetti psicosociali
 - 5.3.3.1. Gestione dei genitori
 - 5.3.3. Valutazione multidisciplinare
 - 5.3.3.1. Controllo del bambino sano
 - 5.3.3.2. Valutazione delle subspecialità
- 5.4. Gestione chirurgica delle fenditure labiali unilaterali
 - 5.4.1. Considerazioni anestetiche
 - 5.4.2. Considerazioni anatomiche
 - 5.4.3. Sequenza cronologica del trattamento
 - 5.4.4. Tecniche chirurgiche per cheiloplastica in fessure unilaterali
- 5.5. Gestione chirurgica delle fenditure labiali bilaterali
 - 5.5.1. Considerazioni anatomiche
 - 5.5.2. Sequenza cronologica del trattamento
 - 5.5.3. Tecniche chirurgiche per cheiloplastica in fessure bilaterali
- 5.6. Gestione chirurgica delle fessure palatine
 - 5.6.1. Considerazioni anestetiche
 - 5.6.2. Considerazioni anatomiche
 - 5.6.3. Sequenza cronologica del trattamento
 - 5.6.4. Palatoplastica
 - 5.6.5. Lembo vomeriano
 - 5.6.6. Lembo faringeo
- 5.7. Gestione chirurgica delle fessure alveolari
 - 5.7.1. Obiettivi chirurgici
 - 5.7.2. Sequenza ortodontico-chirurgica
 - 5.7.2.1. Considerazioni ortopediche e ortodontiche
 - 5.7.3. Tipi di innesti
 - 5.7.3.1. Innesti autogeni
 - 5.7.3.2. Innesti alogeni
 - 5.7.3.3. Impianti
 - 5.7.4. Tecniche chirurgiche
 - 5.7.5. Gestione post-operatoria
 - 5.7.6. Complicazioni
- 5.8. Gestione chirurgica delle sequele
 - 5.8.1. Fessure alveolari e fistole alveolari
 - 5.8.2. Deformità labiali
 - 5.8.3. Deformità nasali
 - 5.8.4. Fistole palatine
 - 5.8.5. Insufficienza e incompetenza velofaringea

- 5.9. Sequenza cronologica del trattamento
 - 5.9.1. Preparazione pre-chirurgica
 - 5.9.2. Cheiloplastica
 - 5.9.3. Palatoplastica
 - 5.9.4. Alveoloplastica
 - 5.9.5. Chirurgia ortognatica
 - 5.9.6. Chirurgia Implantologica
 - 5.9.7. Rinoplastica e correzioni estetiche connesse
- 5.10. Aspetti legali
 - 5.10.1. Quadro legale
 - 5.10.2. Consenso informato
 - 5.10.3. Importanza della cartella clinica

Modulo 6. Chirurgia della parete addominale

- 6.1. Fisiologia della cavità addominale
 - 6.1.1. Concetti
 - 6.1.2. Basi teoriche.
 - 6.1.3. Aggiornamento
- 6.2. Anatomia chirurgica della parete addominale
 - 6.2.1. Muscolatura
 - 6.2.2. Irrigazione
 - 6.2.3. Innervazione
- 6.3. Difetti della parete addominale
 - 6.3.1. Congeniti
 - 6.3.2. Acquisiti
- 6.4. Patologia della parete addominale
 - 6.4.1. Traumatica
 - 6.4.2. Tumoriali
- 6.5. Uso di materiale sintetico per la ricostruzione della parete addominale
 - 6.5.1. Tipologie
 - 6.5.2. Indicazioni
 - 6.5.3. Complicazioni

- 6.6. Ricostruzione della parete addominale con lembi retto addominali
 - 6.6.1. Anatomia chirurgica
 - 6.6.2. Tecnica chirurgica
 - 6.6.3. Usi
- 6.7. Ricostruzione della parete addominale con lembo tensore della fascia alta
 - 6.7.1. Anatomia chirurgica
 - 6.7.2. Tecnica chirurgica
 - 6.7.3. Usi
- 6.8. Ricostruzione della parete addominale con lembi liberi
 - 6.8.1. Gran dorsale
 - 6.8.2. Tensore della fascia alta
- 6.9. Riabilitazione in chirurgia ricostruttiva dell'addome
 - 6.9.1. Uso di fasce e bende
 - 6.9.2. Drenaggi linfatici
 - 6.9.3. Uso degli ultrasuoni
- 6.10. Complicazioni nella ricostruzione della parete addominale
 - 6.10.1. Tipologie
 - 6.10.2. Casi clinici
 - 6.10.3. Opzioni chirurgiche

Modulo 7. Trattamento ricostruttivo della pelle con ustioni

- 7.1. Paziente ustionato
 - 7.1.1. Trattamento generale e chirurgico
 - 7.1.2. Idratazione, sorveglianza della perfusione renale e dei tessuti
 - 7.1.3. Protezione contro le infezioni
- 7.2. Innesti
 - 7.2.1. Indicazioni di ricostruzione con innesti
 - 7.2.2. coltura della pelle in vitro
 - 7.2.3. Tecniche operatorie
- 7.3. Ustioni per caldo
 - 7.3.1. Tipi di ustioni, regioni
 - 7.3.2. considerazioni sul trattamento e sulla ricostruzione
 - 7.3.3. Uso di innesti e lembi nelle cicatrici patologiche

- 7.4. Ustioni da elettricità
 - 7.4.1. Tipo di ustione, impatto sistemico
 - 7.4.2. Conseguenze e prognosi
 - 7.4.3. Intervento di riparazione in corso
- 7.5. Ustioni da radiazioni
 - 7.5.1. Tipi e conseguenze della radiazione
 - 7.5.2. Trattamento generale
 - 7.5.3. Tecniche ricostruttive attuali
- 7.6. Ustioni su viso e collo
 - 7.6.1. Comportamenti e trattamenti preliminari
 - 7.6.2. Interventi chirurgici ricostruttivi ed estetici
 - 7.6.3. Tecniche attuali di ricostruzione e trattamento
- 7.7. Ustioni dell'arto superiore
 - 7.7.1. Chirurgia ricostruttiva del braccio e dell'avambraccio
 - 7.7.2. Chirurgia ricostruttiva della mano
 - 7.7.3. Aggiornamento nel trattamento della chirurgia della mano
- 7.8. Ustioni all'arto inferiore
 - 7.8.1. Chirurgia ricostruttiva della gamba e della coscia
 - 7.8.2. Chirurgia ricostruttiva del piede
 - 7.8.3. Nuove tendenze nella chirurgia ricostruttiva
- 7.9. Ustioni della zona genitale
 - 7.9.1. Trattamento e ricostruzione dei genitali esterni
 - 7.9.2. Impianti e innesti nella zona genitale femminile
 - 7.9.3. Impianti e innesti nella zona genitale maschile
- 7.10. Considerazioni di carattere generale sulle implicazioni legali della chirurgia ricostruttiva genitale
 - 7.10.1. Importanza della realizzazione di una cartella clinica completa ed esaustiva
 - 7.10.2. Importanza dell'esame psicologico del paziente
 - 7.10.3. Consenso informativo Implicazione legale
 - 7.10.4. Assicurazione di responsabilità professionale

Modulo 8. Ricostruzione degli arti

- 8.1. Anestesia spinale
 - 8.1.1. Anestesia locale dell'arto superiore
 - 8.1.1.1. Blocco sopra il gomito
 - 8.1.1.2. Blocco sotto il gomito
 - 8.1.2. Anestesia locale degli arti inferiori
 - 8.1.2.1. Blocco plesso lombare
 - 8.1.2.1.1. Blocco branca del plesso lombare anteriore
 - 8.1.2.2. Blocchi compartimentali del psoas
 - 8.1.3. Complicazioni
- 8.2. Tecniche di sutura dei tendini
 - 8.2.1. Nuove proposte
 - 8.2.1.1. Senza impugnatura, con impugnatura e blocco
 - 8.2.1.2. Interno vs. Esterno
 - 8.2.1.3. Circonferenza periferica
 - 8.2.2. Ritabulazione del tendine
 - 8.2.3. Accorciamento del tendine
- 8.3. Lembo arti superiori
 - 8.3.1. Ricostruzione del tessuto molle della mano
 - 8.3.1.1. Lembi locali e regionali
 - 8.3.1.1.1. Avambraccio radiale
 - 8.3.1.1.2. Interosseo posteriore arteriale
 - 8.3.2. Ricostruzione del tessuto molle dell'avambraccio, del braccio e del gomito
 - 8.3.2.1. Lembi locali e regionali
 - 8.3.2.1.1. Laterale del braccio
 - 8.3.2.1.2. Latissimusdorsi
- 8.4. Lembo libero negli arti superiori
 - 8.4.1. Radiale dell'avambraccio
 - 8.4.2. Inguinale
 - 8.4.3. Arteria epigastrica inferiore superficiale
 - 8.4.4. Scapolare
 - 8.4.5. Anterolaterale del muscolo
 - 8.4.6. Laterale del braccio

- 8.5. Lembo degli arti inferiori
 - 8.5.1. Lembo muscolare della pelle
 - 8.5.2. Lembo fasciocutaneo pedunculante
 - 8.5.3. Del muscolo gastrocnemio
 - 8.5.4. Del muscolo soleo
 - 8.5.5. Dell'arteria surale inversa
 - 8.5.5.1. Perforatore dell'arteria posteriore della tibia
 - 8.5.5.2. Dell'arteria calcanea laterale
 - 8.5.5.3. Dell'arteria plantare mediale
 - 8.5.5.4. Dorsale del piede
- 8.6. Lembo libero negli arti inferiori
 - 8.6.1. Rectus abdominus
 - 8.6.2. Muscolo gracile
 - 8.6.3. Latissimusdorsi
 - 8.6.4. Muscolo anterolaterale
 - 8.6.5. Dell'avambraccio radiale
 - 8.6.6. Fattori di rischio associati al rigetto
- 8.7. Reimpianto degli arti
 - 8.7.1. Ricostruzione muscoloscheletrica degli arti reinpiantanti
 - 8.7.2. Ricostruzione e recupero neurale nel reimpianto degli arti
 - 8.7.3. Gestione delle complicazioni dopo il reimpianto degli arti
 - 8.7.4. Reimpianto nei bambini e negli adolescenti
- 8.8. Reimpianto degli arti II
 - 8.8.1. Ripiantare il pollice
 - 8.8.2. Ripiantare le dita
 - 8.8.3. Reimpianto nell'articolazione radiocarpica
 - 8.8.4. Reimpianto di braccio e avambraccio
 - 8.8.5. Reimpianto dell'arto inferiore
- 8.9. Innesto osseo
 - 8.9.1. Autoinnesti
 - 8.9.1.1. Vascolarizzati
 - 8.9.1.2. Non vascolarizzati
 - 8.9.2. Trapianti allogenici
 - 8.9.3. Xenoinnesti
 - 8.9.4. Materiali osteoinduttivi

- 8.10. Riabilitazione post-chirurgica della chirurgia ricostruttiva degli arti
 - 8.10.1. Fisioterapia e idroterapia
 - 8.10.2. Usare drenaggi linfatici ed ultrasuoni
 - 8.10.3. Terapia in camera iperbarica

Modulo 9. Ricostruzione genitale

- 9.1. Anatomia e fisiologia del sistema genitale femminile
 - 9.1.1. Anomalie del sistema genitale femminile
 - 9.1.2. Anomalie congenite: atresia vaginale, atresia delle ninfe
 - 9.1.3. Anomalie acquisite, post trattamento oncologico, post chirurgico per trauma
 - 9.1.4. Pavimento pelvico
- 9.2. Vaginoplastica
 - 9.2.1. Vaginoplastica ricostruttive post-radiazione
 - 9.2.2. Vaginoplastica ricostruttiva post-trauma
 - 9.2.3. Uso di innesti e lembi nella vaginoplastica
 - 9.2.4. Uso di protesi vaginali
 - 9.2.5. Uso di dilatatori vaginali post chirurgico
- 9.3. Trattamenti e ricostruzioni nei prolassi vaginali
 - 9.3.1. Prolasso anteriore
 - 9.3.2. Prolasso posteriore
 - 9.3.3. Cura dell'uretra
- 9.4. Labioplastica
 - 9.4.1. Labioplastica delle grandi labbra
 - 9.4.2. Malattie infettive
 - 9.4.3. Uso di chirurgia in radiofrequenza e laser CO2
- 9.5. Imenoplastica
 - 9.5.1. Post-imenectomia intenzionale
 - 9.5.2. Post Imenectomia traumatica
 - 9.5.3. Ricostruzione Imeneale
- 9.6. Mutilazione genitale, clitoridectomia e infibulazione
 - 9.6.1. Ricostruzione del clitoride
 - 9.6.2. Ricostruzione delle grandi labbra e ninfe
 - 9.6.3. Clitoroplastica
 - 9.6.4. Chirurgia ricostruttiva nella riassegnazione di genere

- 9.7. Sistema genitale maschile
 - 9.7.1. Anomalie congenite e acquisite
 - 9.7.2. Fimosi, circoncisione, chirurgia estetica del pene
 - 9.7.3. Frenulo corto
- 9.8. Impianto dei testicoli
 - 9.8.1. Tipi di protesi
 - 9.8.2. Tecniche operatorie
- 9.9. Chirurgia estetica o ricostruttiva dello scroto
 - 9.9.1. Indicazioni di ricostruzione dello scroto
 - 9.9.2. Tecniche operatorie
- 9.10. Implicazioni legali della chirurgia ricostruttiva genitale
 - 9.10.1. Importanza della realizzazione di una cartella clinica completa ed esaustiva
 - 9.10.2. Importanza dell'esame psicologico del paziente
 - 9.10.3. Consenso informativo Implicazione legale
 - 9.10.4. Assicurazione di responsabilità professionale

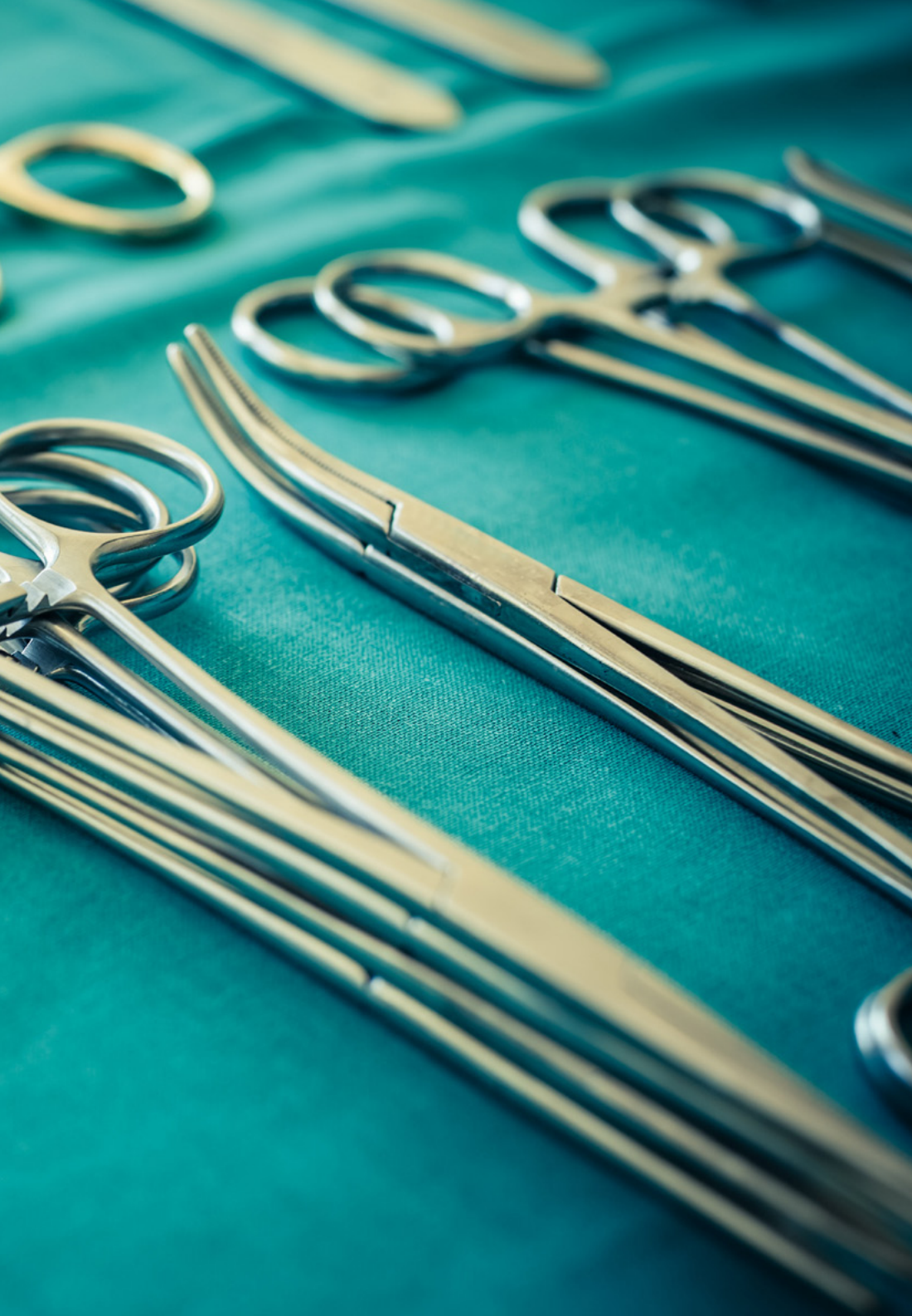
Modulo 10. Infezioni del sito chirurgico nella chirurgia ricostruttiva

- 10.1. Microbiologia applicata
 - 10.1.1. Microrganismi della flora normale dell'ospite
 - 10.1.2. Differenze tra colonizzazione e infezione
 - 10.1.2.1. Patogenesi dei microrganismi coinvolti nell'infezione
 - 10.1.2.2. Carta biofilm
 - 10.1.3. Identificazione del microrganismo causale
 - 10.1.3.1. Raccolta e presentazione dei campioni
 - 10.1.3.2. Identificazione di microrganismi tipici e atipici
 - 10.1.3.3. Valutazione di antibiogrammi e modelli di resistenza
- 10.2. Fattori della risposta infiammatoria ed immunologica del paziente chirurgico
 - 10.2.1. Aggiornamento dei concetti
 - 10.2.1.1. Meccanismi cellulari della risposta infiammatoria
 - 10.2.1.2. Adeguatezza e deregolamentazione della risposta immuninfiammatoria
 - 10.2.2. Utilità della risposta infiammatoria nella valutazione del paziente chirurgico
 - 10.2.3. Parametri principali della risposta infiammatoria
 - 10.2.3.1. Biomarcatori nella prassi clinica

- 10.3. Infezione del sito chirurgico
 - 10.3.1. Definizioni e classificazioni aggiornate
 - 10.3.1.1. Sorveglianza degli ISQ e degli indici di rischio
 - 10.3.2. Fattori di rischio
 - 10.3.2.1. Endogeno o non modificabile
 - 10.3.2.2. Esogeno o modificabile
 - 10.3.3. Classificazione della gravità dell'ISQ
 - 10.3.3.1. Punteggio asepsi
- 10.4. Efficacia delle misure preoperatorie per prevenire l'infezione del sito chirurgico
 - 10.4.1. Igiene delle mani
 - 10.4.2. Decontaminazione
 - 10.4.3. abbigliamento, manipolazione e movimentazione nella zona chirurgica
- 10.5. Efficacia delle misure intraoperatorie per la prevenzione del sito chirurgico
 - 10.5.1. Profilassi antimicrobica non parenterale
 - 10.5.2. Controllo appropriato e limiti accettati di glicemia
 - 10.5.3. Ottimizzazione della temperatura corporea
 - 10.5.4. Ossigenazione
 - 10.5.5. Profilassi antisetica
 - 10.5.6. Artroplastica protesica
 - 10.5.2.6.1. Rischi vs. Benefici delle trasfusioni di sangue
 - 10.5.2.6.2. Corticosteroide intra-articolare
 - 10.5.2.6.3. Anti-coagulazione
 - 10.5.2.6.4. Misure antibiofilm
- 10.6. Misure preventive postoperatorie di infezione
 - 10.6.1. Cura delle ferite
 - 10.6.2. Medicazioni antimicrobici
 - 10.6.3. Pulizia chirurgica di siti chirurgici infetti

- 10.7. Profilassi antibiotica
 - 10.7.1. Tendenze della microbiologia
 - 10.7.1.1. Colonizzazione e resistenza
 - 10.7.2. Allergia a betalattamici
 - 10.7.3. Aggiornamenti nell'amministrazione
 - 10.7.3.1. Ora di inizio
 - 10.7.3.2. Dosaggio
 - 10.7.3.3. Durata
 - 10.7.3.4. Ridosificazione
- 10.8. Trattamento antimicrobico e controllo focolaio nel paziente chirurgico
 - 10.8.1. Durata del trattamento
 - 10.8.2. Schema empirico in base al sito chirurgico e al tipo di infezione
 - 10.8.2.1. Spettro a grandi positivi, tipi di antimicrobici
 - 10.8.2.2. Tipi di grandi negativi tipi di antimicrobici
 - 10.8.3. Controllo chirurgico del focolaio
 - 10.8.3.1. Rilevanza della gestione percutanea ed endoscopica
 - 10.8.3.2. Manovre chirurgiche del controllo del focolaio
- 10.9. Infezione del sito chirurgico secondo le procedure
 - 10.9.1. Chirurgia del viso e del collo
 - 10.9.2. Chirurgia mammaria
 - 10.9.3. Chirurgia della pelle e tegumenti
 - 10.9.4. Artroplasie degli arti
- 10.10. Infezione del sito chirurgico secondo biomateriali protesici
 - 10.10.1. Metalli
 - 10.10.2. Ceramica
 - 10.10.3. Polimeri





“

Questo programma possiede il programma più completo e aggiornato sui trattamenti ricostruttivi che ti consentirà di migliorare la tua pratica quotidiana”

07

Tirocinio Clinico

Lo svolgimento di un periodo di tirocinio presso un prestigioso centro clinico è un'opportunità unica per i medici che devono aggiornare le proprie conoscenze e mettersi al passo con le tecnologie più avanzate. Attraverso questo Master Semipresenziale, TECH offre un programma teorico e un tirocinio intensivo in una clinica di rilievo. I medici potranno così constatare il vero lavoro di un chirurgo plastico.





“

Potrai lavorare all'interno di una clinica, sviluppando le competenze necessarie per diventare un esperto in Chirurgia Plastica Ricostruttiva”

Il Tirocinio in Chirurgia Plastica Ricostruttiva si svolge in modo intensivo presso un centro di rilievo, per 3 settimane, dal lunedì al venerdì, per 8 ore consecutive al giorno, in affiancamento a uno specialista del settore. Questo tirocinio consentirà all'alunno di poter trattare pazienti reali sotto la guida di un'equipe di professionisti in questo ambito, applicando le tecnologie e le tecniche più innovative.

In questa proposta di specializzazione, di carattere eminentemente pratico, le attività sono rivolte allo sviluppo e al perfezionamento delle competenze necessarie ad assistere pazienti che chiedono un miglioramento fisico, a causa di una struttura corporea anormale, un incidente o una malattia che ha causato loro un danno fisico, in condizioni che esigono un alto livello di qualificazione. Pertanto, questa proposta è orientata alla specializzazione del medico per l'esercizio della sua attività, in un ambiente sicuro per il paziente e con elevate prestazioni professionali.

Si tratta di un'opportunità unica di apprendimento, lavorando in un centro innovativo, che punta alla qualità delle risorse e delle tecnologie più attuali. Gli obiettivi del paziente e dei professionisti sono soddisfatti in modo sicuro e in conformità con i più alti standard di qualità attualmente richiesti.

La fase pratica prevede la partecipazione attiva dello studente che svolgerà le attività e le procedure di ogni area di competenza (imparare a imparare e imparare a fare), con l'accompagnamento e la guida del personale docente e degli altri compagni di corso che facilitano il lavoro di squadra e l'integrazione multidisciplinare come competenze trasversali per la pratica della medicina e chirurgia plastica ricostruttiva (imparare a essere e imparare a relazionarsi).



Le procedure descritte di seguito costituiranno la base della parte pratica della specializzazione e la relativa attuazione è subordinata all'idoneità dei pazienti e alla disponibilità del centro, come al suo carico di lavoro; le attività proposte sono le seguenti:

Modulo	Attività Pratica
Tecniche della Chirurgia Plastica Ricostruttiva Facciale	Ricostruire la regione ciliare interessata da lesioni tumorali, applicando la plastica a Z e lembi
	Affrontare la chirurgia ricostruttiva della palpebra superiore e inferiore utilizzando lembi e innesti
	Intervenire chirurgicamente nel labbro superiore e inferiore attraverso lembi locali o a distanza e mediante innesti
	Eeguire la chirurgia ricostruttiva nasale, utilizzando un lembo locale di copertura o lembi pedunculati nei casi in cui è necessario
	Individuare e applicare protesi facciali in silicone vulcanizzate o osteointegrate
	T trattare fratture mandibolari, condilari, maxillofacciali e nasali, effettuando una manipolazione aperta o chiusa secondo le specificità della lesione e del paziente
	Realizzare proposte per la ricostruzione di sopracciglia, palpebre, padiglioni auricolari e fessure labiopalatine colpite da traumi o malattie
Tecniche di ricostruzione dell'area toracica, addominale e degli arti	Eeguire la ricostruzione parziale o totale del seno oncologico, applicando protesi mammarie, espansori tissutali e/o reti
	Proporre l'uso di lembi muscolari per la ricostruzione del torace e del seno
	Stabilire un piano di riabilitazione a seguito dell'intervento ricostruttivo del torace e dell'addome, impiegando la terapia respiratoria, fasce e bende, drenaggi linfatici e ultrasuoni
	Eeguire la ricostruzione chirurgica della parete addominale con lembo retto addominale, lembo tensore della fascia lata o con lembi liberi
	Applicare l'anestesia spinale nella chirurgia ricostruttiva degli arti, stabilendo blocchi nelle aree precise in base alla regione da intervenire
	Impiegare tecniche di sutura dei tendini, eseguendo l'accorciamento dei tendini
	Applicare il lembo e il lembo libero degli arti superiori e inferiori

Modulo	Attività Pratica
Trattamento ricostruttivo della pelle con ustioni	Svolgere uno studio sulle caratteristiche della pelle del paziente, come parte essenziale dei risultati di successo nella chirurgia ricostruttiva
	Applicare lembi nel paziente ustionato, effettuando una coltura cutanea della sua pelle in vitro
	Applicare innesti e lembi in cicatrici patologiche in ustioni da calore, così come in ustioni elettriche o da radiazioni
Tecniche di ricostruzione genitale	Eeguire la vaginoplastica ricostruttiva post-radiazione e post-trauma, utilizzando innesti e lembi
	Eeguire la labioplastica, utilizzando la radiofrequenza e il laser CO2
	Affrontare l'imenoplastica post-imenectomia intenzionale e traumatica
	Eeguire interventi di ricostruzione chirurgica in casi di mutilazione genitale, clitoridectomia e infibulazione
	Intervenire chirurgicamente in anomalie congenite e acquisite del sistema genitale maschile
Trattamento delle Infezioni del sito chirurgico nella chirurgia ricostruttiva	Individuare i microrganismi causali
	Individuare i fattori che influenzano la risposta infiammatoria ed immunologica del paziente chirurgico
	Determinare la classificazione della gravità dell'ISQ
	Applicare misure preventive postoperatorie di infezione
	Applicare profilassi antibiotica
	Determinare il trattamento antimicrobico e il controllo del focolaio nel paziente chirurgico

Assicurazione di responsabilità civile

La preoccupazione principale di questa istituzione è quella di garantire la sicurezza sia dei tirocinanti sia degli altri agenti che collaborano ai processi di tirocinio in azienda. All'interno delle misure rivolte a questo fine ultimo, esiste la risposta a qualsiasi incidente che possa verificarsi durante il processo di insegnamento-apprendimento.

A tal fine, questa istituzione educativa si impegna a stipulare un'assicurazione di responsabilità civile per coprire qualsiasi eventualità che possa insorgere durante la permanenza presso il centro di tirocinio.

La polizza di responsabilità civile per i tirocinanti deve garantire una copertura assicurativa completa e deve essere stipulata prima dell'inizio del periodo di tirocinio. Grazie a questa garanzia, il professionista si sentirà privo di ogni tipo di preoccupazione nel caso di eventuali situazioni impreviste che possano sorgere durante il tirocinio e potrà godere di una copertura assicurativa fino al termine dello stesso.



Condizioni generali del tirocinio

Le condizioni generali dell'accordo di tirocinio per il programma sono le seguenti:

1. TUTORAGGIO: durante il Master Semipresenziale agli studenti verranno assegnati due tutor che li seguiranno durante tutto il percorso, risolvendo eventuali dubbi e domande. Da un lato, lo studente disporrà di un tutor professionale appartenente al centro di inserimento lavorativo che lo guiderà e lo supporterà in ogni momento. Dall'altro lato, allo studente verrà assegnato anche un tutor accademico che avrà il compito di coordinare e aiutare lo studente durante l'intero processo, risolvendo i dubbi e fornendogli tutto ciò di cui potrebbe aver bisogno. In questo modo, il professionista sarà accompagnato in ogni momento e potrà risolvere tutti gli eventuali dubbi, sia di natura pratica che accademica.

2. DURATA: il programma del tirocinio avrà una durata di tre settimane consecutive di preparazione pratica, distribuite in giornate di 8 ore lavorative, per cinque giorni alla settimana. I giorni di frequenza e l'orario saranno di competenza del centro, che informerà debitamente e preventivamente il professionista, con un sufficiente anticipo per facilitarne l'organizzazione.

3. MANCATA PRESENTAZIONE: in caso di mancata presentazione il giorno di inizio del Master Semipresenziale, lo studente perderà il diritto allo stesso senza possibilità di rimborso o di modifica di date. L'assenza per più di due giorni senza un giustificato motivo/certificato medico comporterà la rinuncia dello studente al tirocinio e, pertanto, la relativa automatica cessazione. In caso di ulteriori problemi durante lo svolgimento del tirocinio, essi dovranno essere debitamente e urgentemente segnalati al tutor accademico.

4. CERTIFICAZIONE: lo studente che supererà il Master Semipresenziale riceverà un certificato che attesterà il tirocinio svolto presso il centro in questione.

5. RAPPORTO DI LAVORO: il Master Semipresenziale non costituisce alcun tipo di rapporto lavorativo.

6. STUDI PRECEDENTI: alcuni centri potranno richiedere un certificato di studi precedenti per la partecipazione al Master Semipresenziale. In tal caso, sarà necessario esibirlo al dipartimento tirocini di TECH affinché venga confermata l'assegnazione del centro prescelto.

7. NON INCLUDE: il Master Semipresenziale non includerà nessun elemento non menzionato all'interno delle presenti condizioni. Pertanto, non sono inclusi alloggio, trasporto verso la città in cui si svolge il tirocinio, visti o qualsiasi altro servizio non menzionato.

Tuttavia, gli studenti potranno consultare il proprio tutor accademico per qualsiasi dubbio o raccomandazione in merito. Egli fornirà tutte le informazioni necessarie per semplificare le procedure.

08

Dove posso svolgere il Tirocinio Clinico?

TECH, nel suo intento di offrire la migliore specializzazione del momento ai suoi studenti, si impegna nell'insegnamento pratico mediante un'equipe di professionisti. A tal fine, sta raggiungendo accordi di collaborazione con le principali istituzioni sanitarie nel campo della chirurgia plastica ricostruttiva, per facilitare l'apprendimento degli studenti attraverso soggiorni intensivi in cui potranno conoscere la vita quotidiana del settore. I professionisti potranno trattare pazienti reali e utilizzare la tecnologia più avanzata in questo ambito.





“

Circondati della migliore equipe di chirurghi plastici ricostruttivi e impara a eseguire interventi di successo”



Gli studenti potranno svolgere il tirocinio di questo Master Semipresenziale presso i seguenti centri:



Medicina

Clínica Granado Tiagonce

Paese Città
Spagna Madrid

Indirizzo: Carretera de Humera 63, Chalet 4 en
Pozuelo de Alarcón 28223 (Madrid)

Centro di Medicina e Chirurgia Plastica
ed Estetica

Ambiti pratici di competenza:
- Chirurgia Plastica Estetica
- Chirurgia Plastica Ricostruttiva



Medicina

Clínicas Revitae

Paese Città
Spagna Cáceres

Indirizzo: C. San Juan de Dios, 3, 10001 Cáceres

Centro specializzato in Medicina Estetica Avanzata

Ambiti pratici di competenza:
- Medicina Estetica
- Chirurgia Plastica Estetica



Medicina

Dr. Sebastián Ríos

Paese Città
Spagna Las Palmas de Gran Canaria

Indirizzo: C. Senador Castillo Olivares,
15, 35003 - Las Palmas de Gran Canaria

Clinica specializzata in Chirurgia Plastica Facciale e
Medicina Estetica

Ambiti pratici di competenza:
- Chirurgia Plastica Estetica
- Chirurgia Plastica Ricostruttiva



Medicina

Clínica Londres Rosselló

Paese Città
Spagna Barcellona

Indirizzo: C/ del Rosselló, 231, 08008 Barcelona

Specialista in Medicina Estetica e Chirurgia Plastica
Riparatoria

Ambiti pratici di competenza:
- Medicina Estetica in Infermieristica
- Antiaging



Medicina

Clínica Londres Lagasca

Paese Città
Spagna Madrid

Indirizzo: Calle de Lagasca, 95, 28006 Madrid

Specialista in Medicina Estetica e Chirurgia Plastica
Riparatoria

Ambiti pratici di competenza:
- Chirurgia Plastica Estetica
- Ginecologia-estetica



Medicina

Clínica Londres d'Entença

Paese	Città
Spagna	Barcellona

Indirizzo: C/ d'Entença, 321, 08029 Barcelona

Specialista in Medicina Estetica e Chirurgia Plastica Riparatoria

Ambiti pratici di competenza:

- Chirurgia Plastica Estetica
- Medicina Estetica



Medicina

Clínica Londres Murcia

Paese	Città
Spagna	Murcia

Indirizzo: Av. Juan Carlos I, 21, 30008 Murcia

Specialista in Medicina Estetica e Chirurgia Plastica Riparatoria

Ambiti pratici di competenza:

- Chirurgia Plastica Estetica
- Medicina Estetica in Infermeristica



Medicina

Clínica Londres Plaza Francesc Macià

Paese	Città
Spagna	Barcellona

Indirizzo: Plaza de Francesc Macià,
3, 1r porta 1, 08021 Barcelona

Specialista in Medicina Estetica e Chirurgia Plastica Riparatoria

Ambiti pratici di competenza:

- Chirurgia Plastica Estetica
- Medicina Estetica



Medicina

Clínica Londres A Coruña

Paese Città
Spagna A Coruña

Indirizzo: Avenida Finisterre, 30,
15004 A Coruña

Specialista in Medicina Estetica e Chirurgia Plastica
Riparatoria

Ambiti pratici di competenza:

- Chirurgia Plastica Estetica
- Chirurgia Plastica Ricostruttiva



Medicina

Clínica Londres Bilbao-Guggenheim

Paese Città
Spagna Vizcaya

Indirizzo: Mazarredo Zumarkalea,
67, 48009 Bilbao, Vizcaya

Specialista in Medicina Estetica e Chirurgia Plastica
Riparatoria

Ambiti pratici di competenza:

- Chirurgia Plastica Estetica
- Medicina Estetica



Medicina

Clínica Londres Palma de Mallorca

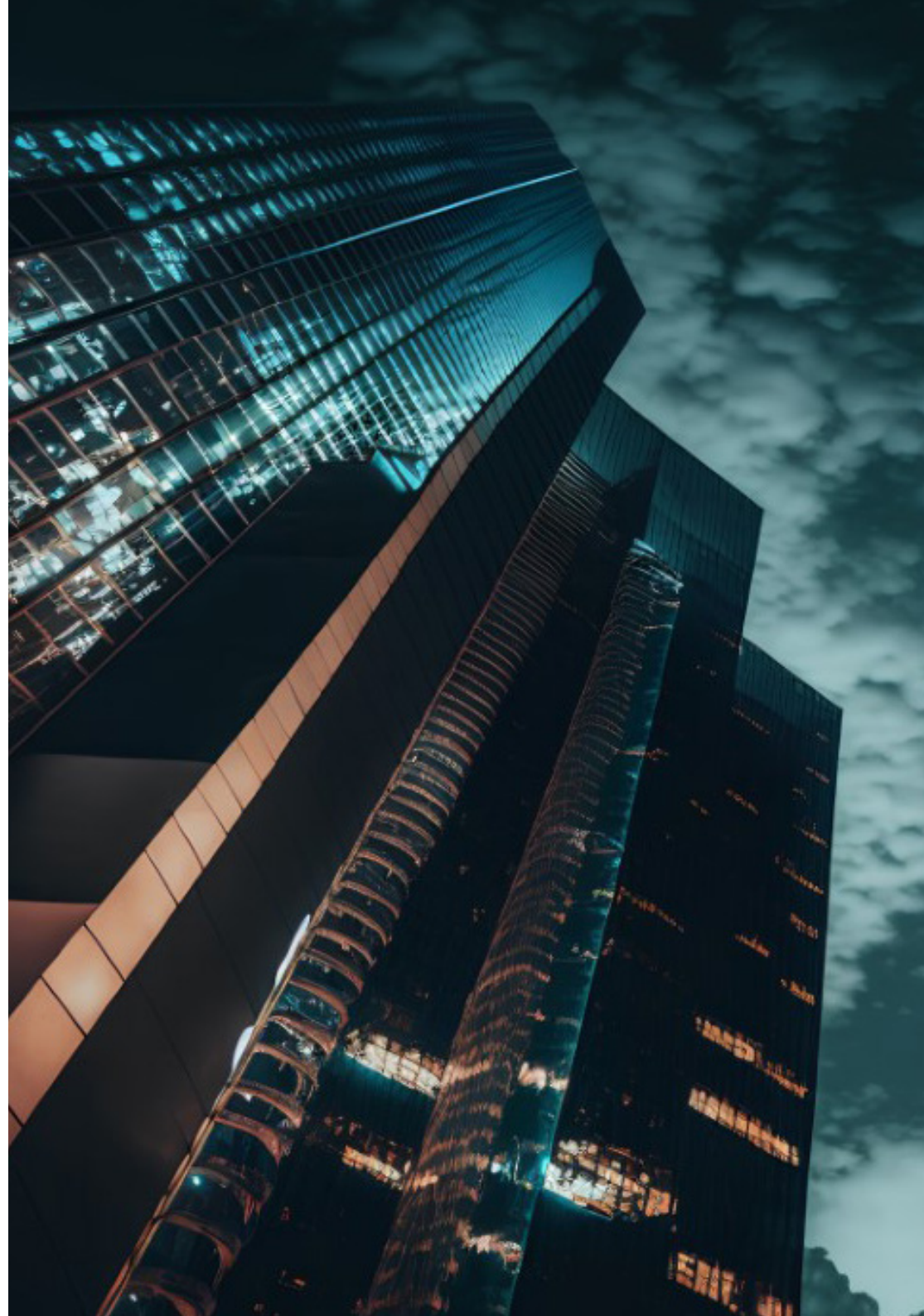
Paese Città
Spagna Isole Baleari

Indirizzo: C/ Barón de Pinopar
9, 07012 Palma, Balears

Specialista in Medicina Estetica e Chirurgia Plastica
Riparatoria

Ambiti pratici di competenza:

- Chirurgia Plastica Estetica
- Medicina Estetica





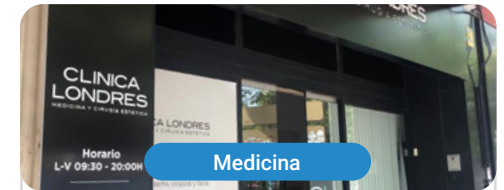
Clínica Londres Tarragona

Paese	Città
Spagna	Tarragona

Indirizzo: Calle Enric d'Ossó, 2, 43005 Tarragona

Specialista in Medicina Estetica e Chirurgia Plastica Riparatoria

Ambiti pratici di competenza:
 - Chirurgia Plastica Estetica
 - Medicina Estetica



Clínica Londres Valencia

Paese	Città
Spagna	Valencia

Indirizzo: Gran Vía de Ramón y Cajal, 41, 46007 Valencia

Specialista in Medicina Estetica e Chirurgia Plastica Riparatoria

Ambiti pratici di competenza:
 - Chirurgia Plastica Estetica
 - Medicina Estetica



Clínica Londres Zaragoza

Paese	Città
Spagna	Saragozza

Indirizzo: P.º de Sagasta, 4, 2º Izquierda, 50006 Zaragoza

Specialista in Medicina Estetica e Chirurgia Plastica Riparatoria

Ambiti pratici di competenza:
 - Chirurgia Plastica Estetica
 - Medicina Estetica



Dorsia Alicante San Vicente

Paese	Città
Spagna	Alicante

Indirizzo: Clinica San Vicente, 8, 03004 Alicante

La clinica Dorsia ad Alicante offre i migliori trattamenti di chirurgia, medicina estetica e bellezza

Ambiti pratici di competenza:
 - Chirurgia Plastica Estetica
 - Chirurgia Plastica Ricostruttiva

09

Metodologia

Questo programma ti offre un modo differente di imparare. La nostra metodologia si sviluppa in una modalità di apprendimento ciclico: *il Relearning*.

Questo sistema di insegnamento viene applicato nelle più prestigiose facoltà di medicina del mondo ed è considerato uno dei più efficaci da importanti pubblicazioni come il *New England Journal of Medicine*.



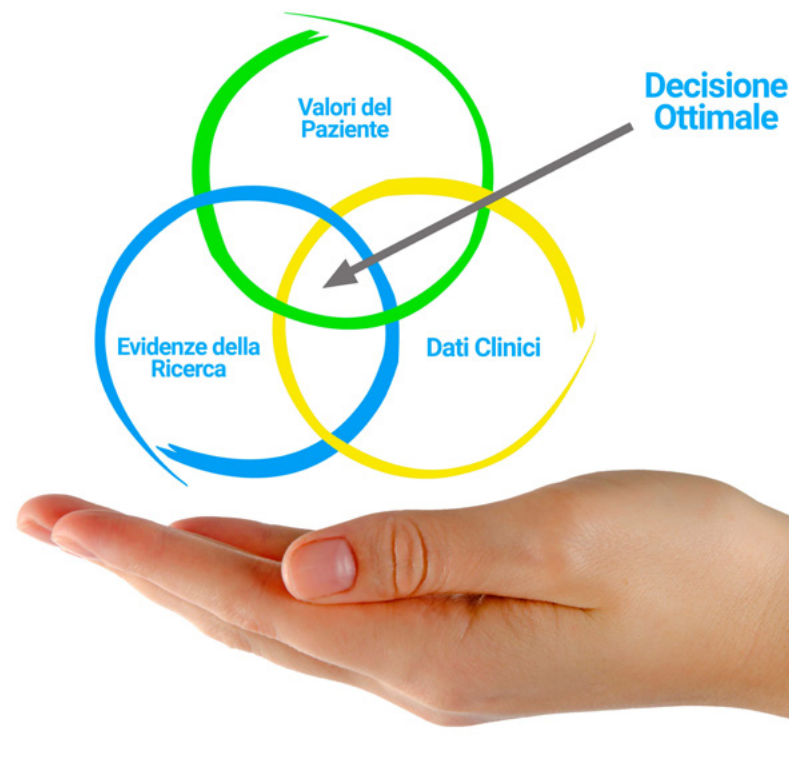
“

Scopri il Relearning, un sistema che abbandona l'apprendimento lineare convenzionale, per guidarti attraverso dei sistemi di insegnamento ciclici: una modalità di apprendimento che ha dimostrato la sua enorme efficacia, soprattutto nelle materie che richiedono la memorizzazione”

In TECH applichiamo il Metodo Casistico

Cosa dovrebbe fare un professionista per affrontare una determinata situazione? Durante il programma affronterai molteplici casi clinici simulati ma basati su pazienti reali, per risolvere i quali dovrai indagare, stabilire ipotesi e infine fornire una soluzione. Esistono molteplici prove scientifiche sull'efficacia del metodo. Gli specialisti imparano meglio e in modo più veloce e sostenibile nel tempo.

Grazie a TECH potrai sperimentare un modo di imparare che sta scuotendo le fondamenta delle università tradizionali di tutto il mondo.



Secondo il dottor Gervas, il caso clinico è una presentazione con osservazioni del paziente, o di un gruppo di pazienti, che diventa un "caso", un esempio o un modello che illustra qualche componente clinica particolare, sia per il suo potenziale didattico che per la sua singolarità o rarità. È essenziale che il caso faccia riferimento alla vita professionale attuale, cercando di ricreare le condizioni reali della pratica professionale del medico.

“

Sapevi che questo metodo è stato sviluppato ad Harvard nel 1912 per gli studenti di Diritto? Il metodo casistico consisteva nel presentare agli studenti situazioni reali complesse per far prendere loro decisioni e giustificare come risolverle. Nel 1924 fu stabilito come metodo di insegnamento standard ad Harvard”

L'efficacia del metodo è giustificata da quattro risultati chiave:

1. Gli studenti che seguono questo metodo, non solo assimilano i concetti, ma sviluppano anche la capacità mentale, grazie a esercizi che valutano situazioni reali e richiedono l'applicazione delle conoscenze.
2. L'apprendimento è solidamente fondato su competenze pratiche, che permettono allo studente di integrarsi meglio nel mondo reale.
3. L'approccio a situazioni nate dalla realtà rende più facile ed efficace l'assimilazione delle idee e dei concetti.
4. La sensazione di efficienza degli sforzi compiuti diventa uno stimolo molto importante per gli studenti e si traduce in un maggiore interesse per l'apprendimento e in un aumento del tempo dedicato al corso.



Metodologia Relearning

TECH coniuga efficacemente la metodologia del Caso di Studio con un sistema di apprendimento 100% online basato sulla ripetizione, che combina 8 diversi elementi didattici in ogni lezione.

Potenziamo il Caso di Studio con il miglior metodo di insegnamento 100% online: il Relearning.

Il medico imparerà mediante casi reali e la risoluzione di situazioni complesse in contesti di apprendimento simulati. Queste simulazioni sono sviluppate grazie all'uso di software di ultima generazione per facilitare un apprendimento coinvolgente.



All'avanguardia della pedagogia mondiale, il metodo Relearning è riuscito a migliorare i livelli di soddisfazione generale dei professionisti che completano i propri studi, rispetto agli indicatori di qualità della migliore università online del mondo (Columbia University).

Grazie a questa metodologia abbiamo formato con un successo senza precedenti più di 250.000 medici di tutte le specialità cliniche, indipendentemente dal carico chirurgico. La nostra metodologia pedagogica è stata sviluppata in un contesto molto esigente, con un corpo di studenti universitari di alto profilo socio-economico e un'età media di 43,5 anni.

Il Relearning ti permetterà di apprendere con meno sforzo e più performance, impegnandoti maggiormente nella tua specializzazione, sviluppando uno spirito critico, difendendo gli argomenti e contrastando le opinioni: un'equazione che punta direttamente al successo.

Nel nostro programma, l'apprendimento non è un processo lineare, ma avviene in una spirale (impariamo, disimpariamo, dimentichiamo e re-impariamo). Pertanto, combiniamo ciascuno di questi elementi in modo concentrico.

Il punteggio complessivo del sistema di apprendimento di TECH è 8.01, secondo i più alti standard internazionali.



Questo programma offre i migliori materiali didattici, preparati appositamente per i professionisti:



Materiali di studio

Tutti i contenuti didattici sono creati appositamente per il corso dagli specialisti che lo impartiranno, per fare in modo che lo sviluppo didattico sia davvero specifico e concreto.

Questi contenuti sono poi applicati al formato audiovisivo che supporterà la modalità di lavoro online di TECH. Tutto questo, con le ultime tecniche che offrono componenti di alta qualità in ognuno dei materiali che vengono messi a disposizione dello studente.



Tecniche chirurgiche e procedure in video

TECH rende partecipe lo studente delle ultime tecniche, degli ultimi progressi educativi e dell'avanguardia delle tecniche mediche attuali. Il tutto in prima persona, con il massimo rigore, spiegato e dettagliato affinché tu lo possa assimilare e comprendere. E la cosa migliore è che puoi guardarli tutte le volte che vuoi.



Riepiloghi interattivi

Il team di TECH presenta i contenuti in modo accattivante e dinamico in pillole multimediali che includono audio, video, immagini, diagrammi e mappe concettuali per consolidare la conoscenza.

Questo esclusivo sistema di specializzazione per la presentazione di contenuti multimediali è stato premiato da Microsoft come "Caso di successo in Europa".



Letture complementari

Articoli recenti, documenti di consenso e linee guida internazionali, tra gli altri. Nella biblioteca virtuale di TECH potrai accedere a tutto il materiale necessario per completare la tua specializzazione.





Analisi di casi elaborati e condotti da esperti

Un apprendimento efficace deve necessariamente essere contestuale. Per questa ragione, TECH ti presenta il trattamento di alcuni casi reali in cui l'esperto ti guiderà attraverso lo sviluppo dell'attenzione e della risoluzione di diverse situazioni: un modo chiaro e diretto per raggiungere il massimo grado di comprensione.



Testing & Retesting

Valutiamo e rivalutiamo periodicamente le tue conoscenze durante tutto il programma con attività ed esercizi di valutazione e autovalutazione, affinché tu possa verificare come raggiungi progressivamente i tuoi obiettivi.



Master class

Esistono evidenze scientifiche sull'utilità dell'osservazione di esperti terzi: la denominazione "Learning from an Expert" rafforza le conoscenze e i ricordi e genera sicurezza nel futuro processo decisionale.



Guide di consultazione veloce

TECH ti offre i contenuti più rilevanti del corso in formato schede o guide di consultazione veloce. Un modo sintetico, pratico ed efficace per aiutare lo studente a progredire nel suo apprendimento.



10 Titolo

Il Master Semipresenziale in Chirurgia Plastica Ricostruttiva garantisce, oltre alla specializzazione più rigorosa e aggiornata, l'accesso ad una qualifica di Master Semipresenziale rilasciata da TECH Università Tecnologica.



“

Porta a termine questo programma e ricevi la tua qualifica universitaria senza spostamenti o fastidiose formalità”

Questo **Master Semipresenziale in Chirurgia Plastica Ricostruttiva** possiede il programma più completo e aggiornato del panorama professionale e accademico.

Dopo aver superato le valutazioni, lo studente riceverà mediante lettera certificata, con ricevuta di ritorno, la corrispondente qualifica di Master Semipresenziale rilasciata da TECH Università Tecnologica, che accrediterà il superamento delle valutazioni e l'acquisizione delle competenze del programma.

Oltre alla qualifica, sarà possibile ottenere un certificato e un attestato dei contenuti del programma. A tal fine, sarà necessario contattare il proprio consulente accademico, che fornirà tutte le informazioni necessarie.

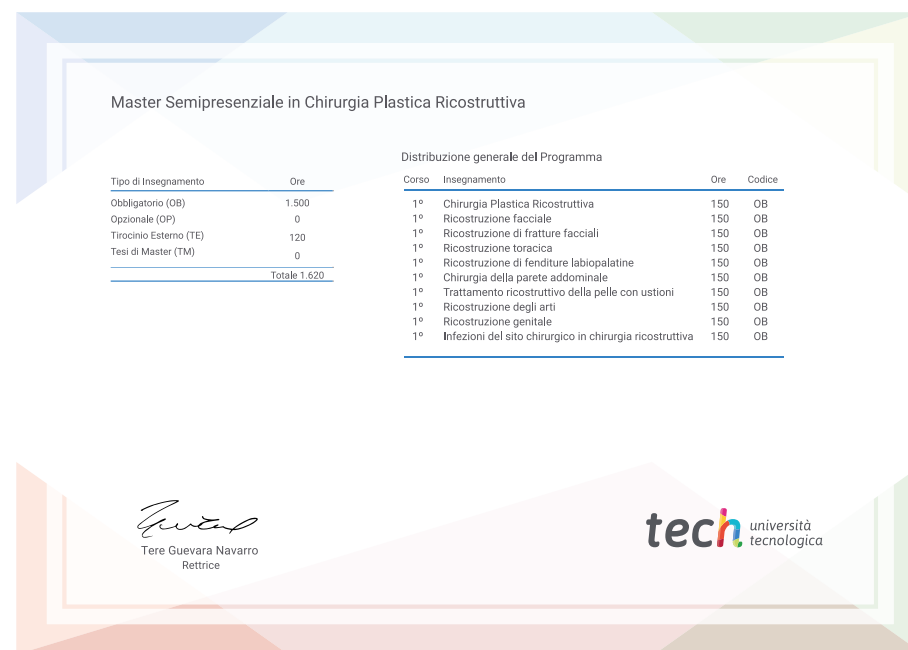
Titolo: **Master Semipresenziale in Chirurgia Plastica Ricostruttiva**

Modalità: **Semipresenziale (Online + Tirocinio Clinico)**

Durata: **12 mesi**

Titolo: **TECH Università Tecnologica**

N° Ore Ufficiali: **1.620 o.**



*Apostille dell'Aia. Se lo studente dovesse richiedere che il suo diploma cartaceo sia provvisto di Apostille dell'Aia, TECH EDUCATION effettuerà le gestioni opportune per ottenerla pagando un costo aggiuntivo.

futuro
salute fiducia persone
educazione informazione tutor
garanzia accreditamento insegnamento
istituzioni tecnologia apprendimento
comunità impegno
attenzione personalizzata innovazione
conoscenza presente qualità
formazione online
sviluppo istituzioni
classe virtuale linee

tech università
tecnologica

Master Semipresenziale
Chirurgia Plastica Ricostruttiva

Modalità: Semipresenziale (Online + Tirocinio Clinico)

Durata: 12 mesi

Titolo: TECH Università Tecnologica

Ore teoriche: 1.620 o.

Master Semipresenziale in Chirurgia Plastica Ricostruttiva