

Máster Semipresencial

Psicooncología





Máster Semipresencial

Psicooncología

Modalidad: Semipresencial (Online + Prácticas Clínicas)

Duración: 12 meses

Titulación: TECH Global University

Créditos: 60 + 4 ECTS

Acceso web: www.techtitute.com/medicina/master-semipresencial/master-semipresencial-psicooncologia

Índice

01

Presentación

pág. 4

02

¿Por qué cursar este
Máster Semipresencial?

pág. 8

03

Objetivos

pág. 12

04

Competencias

pág. 18

05

Dirección del curso

pág. 22

06

Estructura y contenido

pág. 26

07

Prácticas Clínicas

pág. 34

08

¿Dónde puedo hacer
las Prácticas Clínicas?

pág. 40

09

Metodología

pág. 44

10

Titulación

pág. 52

01

Presentación

La Psicooncología se ha convertido en una especialidad sanitaria interdisciplinar y de vanguardia donde continuamente se producen avances terapéuticos y mejoras en los protocolos asistenciales. Mantenerse al día sobre todos esos aspectos no es sencillo para los médicos. Por eso, TECH ha recopilado en esta titulación los contenidos más innovadores al respecto en una modalidad académica pionera en su tipología. Así, el especialista tendrá la oportunidad de estudiar de manera online e interactiva todos los contenidos teóricos comprendidos en una primera fase de estudios. Seguidamente, en un periodo educativo aparte, realizará una práctica de primer nivel en instituciones sanitarias de prestigio en la que, durante 3 semanas, adquirirá experiencias en conjunto a los mejores expertos.





“

No dejes pasar la oportunidad de convertirte en un talentoso y actualizado psicooncólogo a partir de los novedosos criterios de este Máster Semipresencial”

Las especialidades médicas, y entre ellas la Psicooncología, han experimentado una continua evolución en los últimos años. En específico, esa rama sanitaria ha innovado en el desarrollo de protocolos asistenciales novedosos como el desarrollo de terapias colectivas, las metodologías de ayuda cognitiva y conductual, entre otras muchas estrategias. Ese dinamismo científico ha convertido a esa especialidad médica en una de las más innovadoras de los últimos tiempos.

Por eso, TECH ha elaborado una titulación que combina, con excelencia, las materias teóricas y habilidades prácticas indispensables para este sector académico. Este modelo de aprendizaje consta de dos fases fundamentales. La primera de ellas aborda, en una plataforma interactiva y 100% online de estudios, los contenidos más novedosos de esta área. Para el estudio de todos esos aspectos, el especialista contará con novedosos métodos educativos como el *Relearning* y se apoyará en materiales de gran valor didáctico como vídeos, infografías y resúmenes interactivos. Durante 1.800 horas, no tendrá que preocuparse de horarios ni cronogramas evaluativos preestablecidos.

Asimismo, la titulación ha previsto una estancia presencial e intensiva, de 3 semanas de duración, en una instalación médica de prestigio internacional. Desde ese entorno práctico, el profesional conocerá de primera mano las dinámicas de trabajo de un especialista en Psicooncología, brindando cuidados directos a pacientes reales, analizando los datos técnicos sobre su evolución y debatiendo tratamientos innovadores con profesionales de dilatada experiencia. Una oportunidad magnífica de incorporar al ejercicio laboral cotidiano los avances más recientes de ese ámbito académico, con una perspectiva clínica tanto teórica como asistencial.

Este **Máster Semipresencial en Psicooncología** contiene el programa científico más completo y actualizado del mercado. Sus características más destacadas son:

- ♦ Desarrollo de más de 100 casos clínicos presentados por profesionales de la Psicooncología, expertos en el manejo de pacientes con estados agravados de enfermedad tumoral
- ♦ Sus contenidos gráficos, esquemáticos y eminentemente prácticos con los que están concebidos, recogen una información científica y asistencial sobre aquellas disciplinas médicas indispensables para el ejercicio profesional
- ♦ Planes integrales de actuación sistematizada ante las principales patologías psicooncológicas
- ♦ Presentación de talleres prácticos sobre técnicas diagnósticas y terapéuticas
- ♦ Sistema interactivo de aprendizaje basado en algoritmos para la toma de decisiones sobre las situaciones clínicas planteadas
- ♦ Guías de práctica clínica sobre el abordaje de las diferentes patologías
- ♦ Todo esto se complementará con lecciones teóricas, preguntas al experto, foros de discusión de temas controvertidos y trabajos de reflexión individual
- ♦ Disponibilidad de los contenidos desde cualquier dispositivo fijo o portátil con conexión a internet
- ♦ Además, podrás realizar una estancia de prácticas clínicas en uno de los mejores centros hospitalarios



Tendrás acceso a múltiples contenidos teóricos, actualizados según las tendencias internacionales, a lo largo de este innovador Máster Semipresencial”

“ *Dispondrás, gracias a TECH, de 3 semanas de capacitación directa en uno de los mejores centros clínicos, que supondrán una inmersión completa en la realidad de la intervención psicooncológica*”

En esta propuesta de Máster, de carácter profesionalizante y modalidad semipresencial, el programa está dirigido a la actualización de profesionales de la Psicooncología, que requieren un alto nivel de cualificación. Los contenidos están basados en la última evidencia científica, y orientados de manera didáctica para integrar el saber teórico en la práctica médica, y los elementos teórico-prácticos facilitarán la actualización del conocimiento y permitirán la toma de decisiones en el manejo del paciente.

Gracias a su contenido multimedia elaborado con la última tecnología educativa, permitirán al profesional médico obtener un aprendizaje situado y contextual, es decir, un entorno simulado que proporcionará un aprendizaje inmersivo programado para entrenarse ante situaciones reales. El diseño de este programa se centra en el Aprendizaje Basado en Problemas, mediante el cual deberá tratar de resolver las distintas situaciones de práctica profesional que se le planteen a lo largo del mismo. Para ello, contará con la ayuda de un novedoso sistema de vídeo interactivo realizado por reconocidos expertos.

Todos los contenidos de este Máster Semipresencial serán accesibles de manera online, sin restricciones de horario, ni evaluaciones continuas en una innovadora plataforma de estudios que TECH facilita.

Matrícula en esta titulación y pon al día tus competencias en Psicooncología a través de la estancia práctica y presencial más intensiva del mercado educativo.



02

¿Por qué cursar este Máster Semipresencial?

Este Máster Semipresencial es de vital importancia para todos aquellos especialistas que deseen actualizar sus conocimientos en materia de Psicooncología. A través de este innovador programa, ideado por TECH, los médicos dominarán las tendencias asistenciales de mayor prestigio en el presente y su análisis desde el punto de vista teórico. Asimismo, la titulación integra una estancia práctica y presencial, única de su tipo en el mercado educativo, que facilita la asimilación rápida y flexible de las herramientas y recursos de trabajo más modernas en ese ámbito profesional.



“

Por medio de este Máster Semipresencial, ahondará en las ventajas actuales, defendidas por grandes expertos, de la terapia colectiva para convalecientes de tumores malignos avanzados”

1. Actualizarse a partir de la última tecnología disponible

Las tecnologías médicas evolucionan constantemente para combatir de manera más certera al cáncer. De esa forma, también han avanzado las herramientas de trabajo de la Psicooncología y así, se han puesto en marcha novedosos protocolos. El especialista tendrá acceso a todos ellos a lo largo de este completísimo Máster Semipresencial.

2. Profundizar a partir de la experiencia de los mejores especialistas

A lo largo de esta titulación, los profesionales contarán con un equipo docente de excelencia que les brindarán su guía personalizada en todo momento. Esos profesores han elegido los contenidos del temario a partir de sus experiencias prácticas cotidianas, con lo cual, la titulación dispone de un profundo análisis de las problemáticas más comunes del ejercicio laboral cotidiano.

3. Adentrarse en entornos clínicos de primera

En el segundo momento de este programa, TECH ha previsto las necesidades de los médicos en cuanto al manejo de las herramientas y protocolos más complejos del sector de la Psicooncología. Por eso, ha conformado una estancia práctica presencial donde los especialistas trabajarán junto a destacados expertos de ese campo profesional y en instalaciones hospitalarias de envergadura internacional.





4. Combinar la mejor teoría con la práctica más avanzada

A nivel académico, pocos programas de estudio consiguen unificar el campo teórico con la actividad práctica con mayor excelencia que TECH. A partir de su modelo de Máster Semipresencial, los médicos consiguen un dominio holístico de las tendencias y técnicas plasmadas en sus contenidos educativos. Asimismo, disponen de 3 semanas de actividad presencial en un centro de prestigio para aplicar todo lo aprendido en intervenciones asistenciales.

5. Expandir las fronteras del conocimiento

Esta capacitación aspira a que todos los especialistas puedan ampliar sus horizontes profesionales desde una perspectiva internacional. Esto es posible gracias a la amplitud de contactos y colaboradores al alcance de TECH, la universidad digital más grande del mundo. De ese modo, los profesionales sanitarios tendrán la posibilidad de interactuar con expertos de diversas latitudes y familiarizarse con estándares globales.

“

Tendrás una inmersión práctica total en el centro que tú mismo elijas”

03

Objetivos

La Psicooncología es un área del ámbito médico muy demandada, pero que requiere de una actualización constante debido a los continuos avances que se realizan en ella. En base a esta cuestión, TECH ha diseñado este completísimo programa con el objetivo de poner a disposición del egresado toda la información que necesita para ponerse al día sobre las estrategias diagnósticas, de prevención y tratamiento más novedosas y efectivas. Al mismo tiempo, tendrá la oportunidad de analizarlas desde el punto de vista práctico y teórico gracias a la novedosa modalidad educativa implementada para la ocasión.





“

Gracias a esta titulación conseguirás dominar los nuevos procedimientos asistenciales para el soporte psicológico de hijos, esposos y otras familiares directos de enfermos con cáncer”



Objetivo general

- El objetivo general que tiene este Máster Semipresencial es proporcionar un manejo holístico de las aplicaciones de la Psicología en la atención del enfermo de cáncer y profundizar en los nuevos criterios de actuación para la figura médica encargada de esas tareas. De ese modo, se logrará una mejor definición de las funciones del psicooncólogo en las unidades terapéuticas especializadas en el abordaje de tumores. Además, el programa examina las diferentes opciones terapéuticas en el tratamiento del paciente, sus familiares y entorno social



Gracias a esta titulación conseguirás dominar los nuevos procedimientos asistenciales para el soporte psicológico de hijos, esposos y otras familiares directos de enfermos con cáncer”





Objetivos específicos

Módulo 1. Caracterización y ámbitos de aplicación de la Psicooncología

- ♦ Dotar de los conocimientos necesarios en la clínica de los trastornos oncológicos, epidemiología, etiología, factores de riesgo, procesos y pruebas diagnósticas
- ♦ Entrenamiento en el diseño y puesta en marcha de programas de promoción de la salud y prevención del cáncer, así como de detección precoz
- ♦ Capacidad para argumentar sobre el área de estudio y la profesión
- ♦ Identificar las necesidades sociales en personas con cáncer y las de sus familiares
- ♦ Analizar la influencia del apoyo social percibido en cáncer

Módulo 2. Tratamientos psicológicos en cáncer y terapias de tercera generación

- ♦ Determinar junto con el paciente y/o la familia objetivos terapéuticos realistas
- ♦ Entrenamiento en los métodos de intervención con pacientes de cáncer, especialmente las técnicas de tratamiento apoyadas empíricamente
- ♦ Identificar aquellos síntomas somáticos o/y alteraciones psicológicas que son percibidos por el paciente como una amenaza
- ♦ Detectar y potenciar, en la medida de lo posible, los propios recursos del enfermo

Módulo 3. Aspectos psicológicos más relevantes según diferentes localizaciones tumorales

- ♦ Identificar aquellos síntomas somáticos o/y alteraciones psicológicas que son percibidos por el paciente como una amenaza
- ♦ Compensar, eliminar o atenuar dichos síntomas, control de síntomas
- ♦ Detectar y potenciar, en la medida de lo posible, los propios recursos del enfermo
- ♦ Facilitar la adaptación a la enfermedad durante el proceso de tratamiento biomédico (incidiendo en la ansiedad, angustia, efectos secundarios de la QT, fobias a los aparatos RT, disfunciones sexuales y también en los ingresos hospitalarios)
- ♦ Fomentar estilos de afrontamiento activos
- ♦ Facilitar la adhesión terapéutica a los tratamientos médicos

Módulo 4. Protocolos de intervención emocional en el final de la vida

- ♦ Realizar acciones preventivas de cuidado a la familia según los estadios de la enfermedad
- ♦ Abordar los conflictos que puedan surgir como consecuencia de las diferentes creencias y valores socioculturales entre el equipo y el binomio familia paciente
- ♦ Reconocer y responder al malestar espiritual y saber derivar al paciente al profesional adecuado
- ♦ Elaborar evaluaciones adecuadas sobre la importancia global de las creencias espirituales y las prácticas religiosas del paciente
- ♦ Manejar actitudes y respuestas de los enfermos, cuidadores y profesionales derivadas de la relación profesional paciente
- ♦ Saber intervenir en situaciones familiares especialmente complejas
- ♦ Trabajar en grupos cooperativos, trabajo en equipos multiprofesionales

Módulo 5. Evaluación e instrumentos de medición

- ♦ Evaluar los problemas psicológicos complejos
- ♦ Aplicar procedimientos e instrumentos de valoración para síntomas específicos
- ♦ Adquirir la capacitación y práctica para llevar a cabo la evaluación de la calidad de vida; planificar la evaluación y utilizar instrumentos específicos, llevar a cabo el análisis funcional, la formulación de casos y la elaboración de informes
- ♦ Evaluar las amenazas, las necesidades y los recursos de la familia, así como saber aplicar los instrumentos de valoración familiar
- ♦ Manejar instrumentos de valoración integral en cuidados paliativos y al final de la vida

Módulo 6. La comunicación con el paciente oncológico

- ♦ Trabajar desde una psicología centrada en el paciente
- ♦ Manejar adecuadamente las situaciones difíciles y la gestión de las malas noticias
- ♦ Prevenir y detectar problemas de comunicación (por ejemplo, pacto de silencio) y potenciar los recursos y estrategias de los familiares
- ♦ Gestionar las dificultades más complejas en la comunicación
- ♦ Reflexionar críticamente sobre las propias actitudes y habilidades comunicativas, identificando elementos de mejora continua durante el proceso de atención

Módulo 7. El manejo del duelo

- ♦ Prevenir en la medida de lo posible la aparición de duelo complicado antes del fallecimiento
- ♦ Continuar previniendo mediante apoyo emocional, tras el fallecimiento, la aparición del duelo complicado, facilitando las herramientas que ayuden a la persona a despedirse de su ser querido
- ♦ Guiar en la realización de las tareas del duelo
- ♦ Desarrollar la capacidad de empatía, escucha y compasión que permita sintonizar con el dolor del enfermo, sin sobre implicarnos y, a la vez, crear un vínculo terapéutico suficientemente fuerte de cara a las dificultades que puedan surgir en el proceso

Módulo 8. Otras intervenciones psicológicas en áreas específicas relacionadas con el cáncer

- ♦ Manejar en profundidad el protocolo combinado para el proceso de deshabituación tabáquica y la prevención de recaídas
- ♦ Entrenar las habilidades y competencias necesarias para la selección, capacitación y supervisión del voluntariado
- ♦ Detectar los factores psicológicos asociados a la participación en los programas de screening y consejo genético oncológico, así como fomentar la participación en los mismos aumentando la percepción de control
- ♦ Analizar la utilidad y algunas de las ventajas de la terapia grupal frente al tratamiento individual
- ♦ Profundizar en programas de preparación psicológica para los diferentes tratamientos oncológicos médicos y los efectos secundarios derivados de los mismos
- ♦ Ser capaces de identificar y paliar las secuelas que permanecen en los supervivientes de cáncer

Módulo 9. La investigación en cáncer

- ♦ Diseñar, elaborar y ejecución de un proyecto de investigación
- ♦ Formular hipótesis de investigación científica
- ♦ Analizar los resultados y redactar conclusiones
- ♦ Capacitarse para la comunicación científica de las investigaciones
- ♦ Establecer las limitaciones éticas de un proyecto de investigación
- ♦ Tener la capacidad de aplicación de la evidencia empírica en la atención al paciente
- ♦ Conocer las guías de buenas prácticas clínicas y normas de los comités éticos

Módulo 10. Aspectos éticos en Psicooncología y psicología de los cuidados paliativos

- ♦ Analizar los dilemas éticos en profundidad y desde una perspectiva interdisciplinar
- ♦ Identificar problemas bioéticos en la conducta de los profesionales, en la actividad asistencial o en la investigación biomédica
- ♦ Argumentar las decisiones en el ámbito biomédico con juicios de valor bien fundamentados desde el punto de vista ético
- ♦ Desarrollar habilidades expresivas y comunicativas sobre los temas de bioética para poder interactuar en el entorno de un comité de ética



Este programa de TECH, exhaustivo, presencial y novedoso, añadirá a tus competencias profesionales las técnicas más precisas para el desarrollo de las terapias vía Internet”

04

Competencias

Al finalizar por completo este Máster Semipresencial, el especialista estará listo para ejercer los protocolos más modernos de la Psicooncología. Todo ello es posible gracias a la amplitud de competencias que ofrece esta titulación, donde el alumno accederá a las principales innovaciones prácticas y teóricas de esa especialidad.



“

Este programa ha sido ideado para que, al completar el estudio teórico de sus contenidos, puedas ejecutar todos ellos de una manera práctica, en una estancia hospitalaria presencial y así afianzar tu dominio sobre ellos”



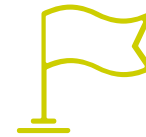
Competencias generales

- ♦ Realizar la evaluación y diagnóstico para comenzar un tratamiento en pacientes con cáncer
- ♦ Conocer el área de estudio y la profesión para mayor comprensión de la enfermedad
- ♦ Utilizar las tecnologías de información y de la comunicación para estar al día con los nuevos avances en la enfermedad
- ♦ Mejorar las habilidades de búsqueda, procesamiento y análisis de la información en distintas fuentes
- ♦ Tomar decisiones bajo situación de estrés



A través de esta titulación te pondrás al día acerca de cómo implementar una asistencia psicológica de calidad para familiares de enfermos con cáncer ante el final de la vida”





Competencias específicas

- ♦ Desarrollar las habilidades empáticas de los estudiantes para tratar con pacientes terminales
- ♦ Identificar los puntos fuertes del paciente para motivarlo a continuar con el tratamiento
- ♦ Ayudar a facilitar la adaptación del paciente a su nueva realidad, antes, durante y después del tratamiento
- ♦ Desarrollar planes que ayuden a afrontar el duelo en familiares y pacientes
- ♦ Diferenciar entre las emociones y conductas desadaptativas para evitar que los pacientes se lesionen a sí mismos
- ♦ Mantener el cuidado personal para evitar el estrés laboral
- ♦ Desarrollar planes de afrontamiento ante la noticia de una enfermedad terminal
- ♦ Mejorar las habilidades de comunicación para tener charlas asertivas con los familiares del paciente
- ♦ Ayudar a los distintos profesionales involucrados en el tratamiento del paciente a comunicarse con la familia

05

Dirección del curso

Para proporcionar a los médicos un completísimo programa académico, TECH ha convocado al mejor claustro posible. Esos docentes han integrado las temáticas más innovadoras del ámbito de la Psicooncología en diversos módulos educativos. En ellos se recogen sus experiencias más valiosas, sustentadas por publicaciones científicas y estrategias clínicas vanguardistas. Con la guía personalizada de este equipo de expertos, los especialistas conseguirán ponerse al día, ejecutando algunas de los protocolos más novedosos del plano sanitario para el manejo psicológico de pacientes oncológicos.





“

No dejes pasar la oportunidad de aprender todo lo nuevo del sector de la Psicooncología junto a los mejores expertos al alcance de TECH”

Dirección



Dr. Garrido Jiménez, Sergio

- ♦ Director del Equipo de Atención Psicosocial en la Asociación Española Contra el Cáncer en Jaén
- ♦ Psicooncólogo en la Unidad de Oncología Médica en el Complejo Hospitalario de Jaén
- ♦ Psicooncólogo en la Unidad de Oncohematología en el Hospital Universitario Doctor Sagaz
- ♦ Psicólogo en la Unidad del Dolor en el Hospital Universitario San Agustín
- ♦ Psicólogo en la Unidad de Cuidados Paliativo en el Hospital San Juan de la Cruz
- ♦ Psicólogo en la Unidad de Atención Domiciliaria en el Hospital Alto Guadalquivir
- ♦ Psicólogo General Sanitario por la Junta de Andalucía
- ♦ Máster en Psicooncología de la Universidad Complutense de Madrid
- ♦ Licenciatura en Psicología de la Universidad de Jaén
- ♦ Miembro: Sociedad Española de Psicooncología, Asociación Española de Psicología Sanitaria (AEPSIS), Comité de Ética de la Investigación con medicamentos (CEIm), Provincial de Jaén - Comité de Ética de la Investigación

Profesores

Dra. Ortega Armenteros, María Carmen

- ♦ Médico en el Equipo de Soporte de Cuidados Paliativos. Complejo Hospitalario de Jaén
- ♦ Médico en el Equipo de Soporte Mixto De Cuidados Paliativos. Hospital San Juan de la Cruz
- ♦ Médico en la Unidad de Atención Domiciliaria de la Asociación Española Contra el Cáncer en colaboración con el Servicio Andaluz de Salud
- ♦ Doctor en Medicina
- ♦ Licenciatura en Medicina y Cirugía. Universidad de Granada
- ♦ Especialista en Oncología Médica. Hospital Universitario Clínico San Cecilio
- ♦ Máster en Cuidados Paliativos. Universidad de Valladolid (UVa)
- ♦ Experto en Cuidados Paliativos. Universidad de Granada
- ♦ Miembro: Asociación Española Contra el Cáncer, Vocal, Sociedad Española de Cuidados Paliativos (SECPAL)

Dra. Montes Berges, Beatriz

- ♦ Psicóloga y Criminóloga
- ♦ Investigador Principal de España del proyecto europeo NET-CARE: Networking and Caring for Migrant and Refugee Women
- ♦ Director Proyecto Pacto de Estado contra la Violencia de Género
- ♦ Docente de Psicología en la Universidad de Jaén
- ♦ Terapia Gestáltica
- ♦ Asesora Científica de la Comisión de Cuidados Paliativos en el Colegio Oficial de Psicología de Andalucía Oriental (COPAO)
- ♦ Autora de libros como, *Las princesas que juegan al fútbol y los príncipes que saltan a la comba. Concienciación del alumnado de la presencia de estereotipos y estrategias para evitar su influencia en la toma de decisiones* y *Émpatas: la capacidad de sentir como la otra persona: ¿por qué hay personas que no pueden ver el telediario?*
- ♦ Psicóloga y Criminóloga de la Universidad de Granada
- ♦ Doctor en Psicología de la Universidad de Granada
- ♦ Miembro: Presidente de la Asociación de Centros Sanitarios de Psicología (ACESAP)

Dra. Pino Estrada, Marta

- ♦ Psicooncóloga en la Asociación Española Contra el Cáncer (AECC)
- ♦ Psicóloga en la Clínica de Rehabilitación Integral Bartolomé Puerta, centro interdisciplinar
- ♦ Licenciatura en Psicología de la Universidad de Jaén
- ♦ Especialista en Psicología Infantil y en Neuropsicología en Euroinova International Online Education
- ♦ Máster en Psicooncología de la Universidad Complutense de Madrid

Dra. Cárdenas Quesada, Nuria

- ♦ Especialista en Oncología Médica
- ♦ Médico Adjunto del Servicio de Oncología Médica. Hospital Universitario de Jaén
- ♦ Secretaria del Subcomité de Tumores Torácicos. Hospital Universitario de Jaén
- ♦ Socia Fundadora. Asociación de Bioética y Derecho (ABD)
- ♦ Coordinador Docente de múltiples sesiones clínicas acreditadas por Agencia de Calidad Sanitaria de Andalucía
- ♦ Tutor de Residentes de Oncología Médica. Hospital Universitario de Jaén
- ♦ Licenciatura en Medicina y Cirugía. Universidad de Granada
- ♦ Doctorado Completo y Suficiencia Investigadora en avances en Radiología (Diagnóstica y Terapéutica), Medicina Física y Física Médica. Universidad de Granada

Dra. Aranda López, María

- ♦ Psicóloga experta en Emergencias y Catástrofes
- ♦ Doctor en Psicología
- ♦ Colaboradora en diversos programas de voluntariado, programas de salud, programas orientados a personas en riesgo de exclusión social o vulnerables y programas de orientación para el empleo
- ♦ Miembro: Gabinete de Psicología (GP). Universidad de Jaén, Grupo de Investigación, Análisis Psicosocial del Comportamiento ante la Nueva Realidad Social (HUM-651), Grupo de Evaluación e Intervención Psicológica (HUM-836)

06

Estructura y contenido

Este plan de estudios, compuesto por un amplio número de módulos académicos, realiza un extenso recorrido por los criterios más actualizados del ámbito de la Psicooncología. En particular, ahondará sobre sus áreas de aplicación y cómo sus estrategias pueden variar en función del estado de la enfermedad, las condiciones físicas del paciente, entre otros aspectos a valorar. Al mismo tiempo, indaga en el manejo del duelo de cara a los familiares del enfermo fallecido o bajo cuidados paliativos. Todos esos contenidos se examinarán a partir de la novedosa metodología didáctica del *Relearning* y las materias teóricas se acompañarán de vídeos, infografías y otros recursos multimedia.



“

Dedicarás 1.800 horas al estudio de este temario y conseguirás dominar de manera eficaz los aspectos más modernos de la Psicooncología”

Módulo 1. Caracterización y ámbitos de aplicación de la Psicooncología

- 1.1. El cáncer y su impacto en la sociedad actual
 - 1.1.1. Variabilidad cultural
 - 1.1.2. Incidencia, prevalencia y mortalidad
- 1.2. Mitos, creencias y pseudoterapias frente al cáncer
- 1.3. La atención médica al enfermo de cáncer
 - 1.3.1. Detección precoz del cáncer
 - 1.3.2. Cirugía y tratamientos
- 1.4. Factores de Riesgo y cáncer
 - 1.4.1. Psiconeuroinmunología
 - 1.4.2. Estrés, estilos de afrontamiento y variables de personalidad
- 1.5. La prevención del cáncer
 - 1.5.1. Prevención primaria y secundaria
 - 1.5.2. Educación para la salud y hábitos de vida saludables
- 1.6. Funciones del psicooncólogo. Su papel dentro del ámbito hospitalario
- 1.7. Docencia, capacitación, especialización y acreditación en Psicooncología
- 1.8. Objetivos y áreas de intervención psicológica en enfermos de cáncer y sus familiares
- 1.9. Otras disciplinas relacionadas con la Psicooncología
 - 1.9.1. La Psicooncología como intersección entre la Oncología y la Psicología de la Salud
- 1.10. Abordaje de las necesidades sociales del enfermo de cáncer
 - 1.10.1. Impacto económico y laboral. Reinserción laboral
 - 1.10.2. Apoyo social y cáncer

Módulo 2. Tratamientos psicológicos en cáncer y terapias de tercera generación

- 2.1. Tratamientos psicológicos eficaces en psicooncología
- 2.2. Terapia cognitivo conductual en el tratamiento del cáncer
 - 2.2.1. Identificación de pensamientos automáticos y modificación de cogniciones
 - 2.2.2. Técnicas de control de la activación
 - 2.2.2.1. Entrenamiento en respiración diafragmática
 - 2.2.2.2. Relajación muscular progresiva
 - 2.2.3. Activación conductual
 - 2.2.4. Técnicas de exposición e imaginación guiada
- 2.3. Programa de entrenamiento cognitivo
- 2.4. Programa de rehabilitación basado en el ejercicio físico

- 2.5. *Mindfulness* o conciencia plena
 - 2.5.1. Programa de entrenamiento en *mindfulness*
 - 2.5.2. Práctica de la compasión y la autocompasión
- 2.6. Terapia de aceptación y compromiso (ACT)
 - 2.6.1. Componentes de la ACT y métodos clínicos
- 2.7. Terapia centrada en la búsqueda del sentido
 - 2.7.1. Cáncer y sentido. Exploración de las fuentes de sentido
- 2.8. Terapia de la dignidad
 - 2.8.1. El concepto de dignidad en el enfermo de cáncer
 - 2.8.2. Modelos de Dignidad. Chochinov
- 2.9. Terapia familiar sistémica
 - 2.9.1. Familia y cáncer. Dinámicas familiares más frecuentes
- 2.10. Pseudoterapias y pseudociencias frente al cáncer
 - 2.10.1. Posicionamientos de organismos oficiales
 - 2.10.2. Pseudoterapias y pseudociencias con y sin evidencia científica

Módulo 3. Aspectos psicológicos más relevantes según diferentes localizaciones tumorales

- 3.1. Leucemias, linfomas y mielomas
 - 3.1.1. Trasplante de médula y situaciones de aislamiento
- 3.2. Cáncer de mama y ginecológico
 - 3.2.1. Imagen corporal
 - 3.2.2. Sexualidad
 - 3.2.3. Autoestima
 - 3.2.4. Efecto *Chemobrain*
- 3.3. Cáncer de próstata
 - 3.3.1. Incontinencia e impotencia sexual
- 3.4. Cáncer de colon y del sistema digestivo
 - 3.4.1. Vivir con una colostomía
- 3.5. Intervención en enfermos laringectomizados
 - 3.5.1. Intervención logopédica
 - 3.5.2. Alteración de la vida sociolaboral
- 3.6. Tumores de cabeza y cuello
- 3.7. Cáncer de tiroides

- 3.8. Tumores del sistema nervioso central
 - 3.8.1. Déficits cognitivos y limitaciones de la movilidad
- 3.9. Cáncer de pulmón
- 3.10. Cáncer infantil
 - 3.10.1. Desarrollo emocional e intelectual del niño
 - 3.10.2. Impacto social en el niño
 - 3.10.3. Impacto en la familia

Módulo 4. Protocolos de intervención emocional en el final de la vida

- 4.1. Objetivo de los cuidados paliativos
- 4.2. La evaluación del sufrimiento
- 4.3. El proceso de adaptación psicosocial en el final de la vida
 - 4.3.1. Reacciones adaptativas vs. Desadaptativas
- 4.4. Modelo de interacción triádico enfermo familiar profesional sanitario
- 4.5. Intervenciones específicas centradas en el enfermo
 - 4.5.1. Ansiedad
 - 4.5.2. Tristeza
 - 4.5.3. Hostilidad
 - 4.5.4. Miedo
 - 4.5.5. Culpa
 - 4.5.6. Negación
 - 4.5.7. Retraimiento
- 4.6. Necesidades específicas de la familia. Valoración de la unidad paciente familia
 - 4.6.1. Conspiración del silencio
 - 4.6.2. Claudicación familiar
- 4.7. Intervenciones orientadas a los profesionales sanitarios
 - 4.7.1. Trabajo en equipo multidisciplinar
 - 4.7.2. Prevención del Síndrome de *Burnout*
- 4.8. Atención a las necesidades espirituales del enfermo
 - 4.8.1. Modelo de atención espiritual de la SECPAL
 - 4.8.2. Angustia existencial y experiencia religiosa
- 4.9. Intervención psicológica en cuidados paliativos pediátricos
- 4.10. Proceso y planificación Anticipada de toma de Decisiones (PAD)
 - 4.10.1. Declaración y registro de Voluntades Vitales Anticipadas

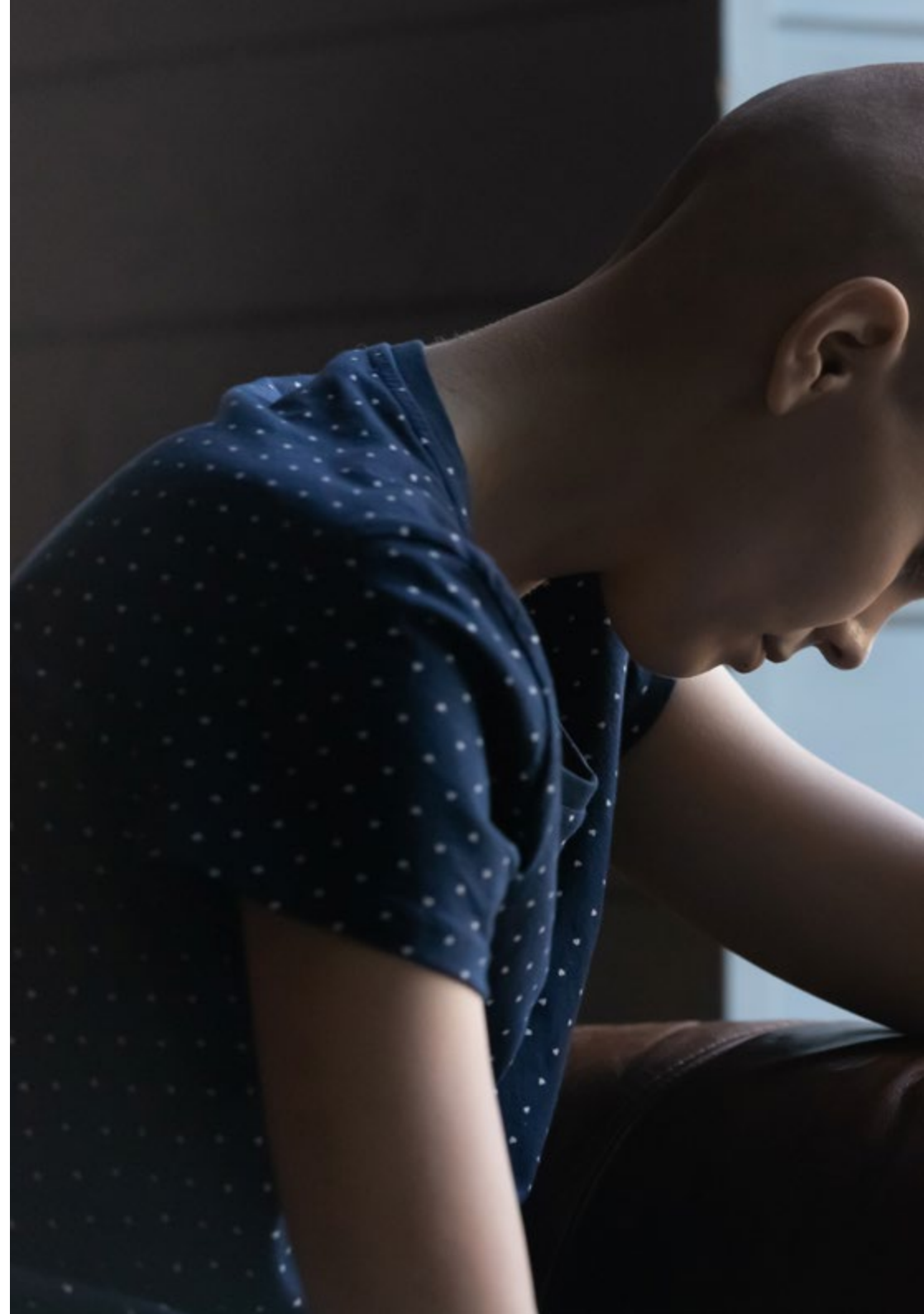
Módulo 5. Evaluación e instrumentos de medición

- 5.1. La entrevista clínica en Psicooncología
- 5.2. Evaluación de las necesidades de los enfermos de cáncer
 - 5.2.1. Cuestionario de evaluación de necesidades (*Needs Evaluation Questionnaire*, NEQ)
 - 5.2.2. Instrumento de evaluación de las necesidades del paciente (*Patient Needs Assessment Tool*, PNTA)
 - 5.2.3. Cuestionario breve de necesidades de Cáncer (*The short-form Cancer Needs Questionnaire*, CNQ)
- 5.3. La evaluación de la calidad de vida en enfermos de cáncer
 - 5.3.1. Cuestionario de la EORTC (*European Organization for Research and Therapy of Cancer*)
 - 5.3.2. Cuestionario FACT (*Functional Assessment of Cancer Therapy*)
 - 5.3.3. Cuestionario de salud SF 36
- 5.4. Principales cuestionarios de evaluación par a síntomas físicos en cáncer
 - 5.4.1. Versión española del *Edmonton Symptom Assessment Sytem* (ESAS)
 - 5.4.2. Cuestionarios para la evaluación del dolor
 - 5.4.3. Cuestionarios para la evaluación de la fatiga y calidad del sueño
 - 5.4.4. Cuestionarios de *screening* cognitivo y estado funcional
 - 5.4.5. Cuestionarios para la evaluación de la sexualidad
- 5.5. Detección del malestar y evaluación del sufrimiento
 - 5.5.1. Cuestionario de Detección de Malestar Emocional (DME)
 - 5.5.2. Termómetro de distrés emocional
 - 5.5.3. Escala de ansiedad y depresión hospitalaria (HAD)
 - 5.5.4. La percepción subjetiva del paso del tiempo
 - 5.5.4.1. Los tiempos de espera en oncología
- 5.6. Evaluación y valoración sociofamiliar
 - 5.6.1. Percepción de la función familiar. Cuestionario APGAR familiar
 - 5.6.2. Índice de Relaciones Familiares (*Family Relationship Index*, FRI)
 - 5.6.3. Inventario Familiar de Autoinforme (*Self report Family Inventory*, SFI)

- 5.7. Cuestionarios de evaluación del afrontamiento en enfermos con cáncer
 - 5.7.1. Escala de ajuste mental al cáncer (*Mental Adjustment to Cancer, MAC*)
 - 5.7.2. Cuestionario para medir estilos de afrontamiento. Escala de estilos conductuales de Miller (*Miller Behavioral Style Scale, MBSS*)
 - 5.7.3. Cuestionario COPE
- 5.8. Instrumento de evaluación de las necesidades espirituales
 - 5.8.1. Escala de evaluación de necesidades y bienestar espiritual del GES. SECPAL
 - 5.8.2. Test de Propósito en la Vida y FACIT-Sp (*Functional Assessment of Chronic Illness Therapy Spiritual Well Being*)
 - 5.8.3. Escala de la dignidad del paciente (*The Patient Dignity Inventory*)
- 5.9. Autorregistro y observación
 - 5.9.1. Formulación de casos clínicos
- 5.10. La evaluación psicológica del niño en cuidados paliativos

Módulo 6. La comunicación con el paciente oncológico

- 6.1. Enfermedad, comunicación y relación de ayuda
 - 6.1.1. La comunicación médico-enfermo como posible factor de mejoría o yatrogenia. Prevención del dolor y sufrimiento
 - 6.1.2. Barreras en la comunicación
- 6.2. ¿Cómo dar malas noticias en cáncer?
 - 6.2.1. Respuestas a preguntas difíciles
 - 6.2.2. Comunicación en situaciones complicadas
- 6.3. Técnicas de *Counselling* en la práctica clínica
 - 6.3.1. Actitudes del *counselling*
 - 6.3.2. Comunicación asertiva
 - 6.3.3. El control emocional
 - 6.3.4. Solución de problemas y toma de decisiones responsables
- 6.4. Modelos de relación e influencia terapéutica
 - 6.4.1. Modelo paternalista
 - 6.4.2. Modelo informativo
 - 6.4.3. Modelo interpretativo
 - 6.4.4. Modelo deliberativo
- 6.5. Herramientas para el apoyo emocional en cáncer
 - 6.5.1. ¿Cómo hablar con un enfermo de cáncer? Guía para familiares y amigos
 - 6.5.2. Niveles de interacción emocional



- 6.6. Comunicación no verbal en la relación de ayuda
- 6.7. La comunicación en cuidados paliativos y el final de la vida
 - 6.7.1. Aprender a hablar de la muerte
- 6.8. Hablar del cáncer a los niños
- 6.9. La comunicación en personas con déficits de comunicación
- 6.10. Tratamiento del cáncer en los medios de comunicación
 - 6.10.1. El cáncer en las redes sociales

Módulo 7. El manejo del duelo

- 7.1. Muerte, cultura y sociedad
 - 7.1.1. Los profesionales de la salud ante la muerte
- 7.2. Evaluación psicológica del duelo
 - 7.2.1. Entrevista e instrumentos específicos de evaluación
- 7.3. Reacciones frecuentes de duelo
 - 7.3.1. Duelo normal y duelo complicado
 - 7.3.2. Factores de vulnerabilidad
 - 7.3.3. Diagnostico diferencial entre duelo y depresión
- 7.4. Principales modelos teóricos acerca del duelo
 - 7.4.1. Teoría de la vinculación de Bowlby
 - 7.4.2. Creencias nucleares y reconstrucción de significados
 - 7.4.3. Modelos conceptuales sobre el trauma
- 7.5. Objetivos de la intervención en duelo e intervenciones recomendadas
 - 7.5.1. Facilitando el proceso normal de duelo. Prevención del duelo complicado
 - 7.5.2. Sugerencias de intervención antes y después del fallecimiento
 - 7.5.3. Psicoterapia del duelo desde un modelo integrativo relacional
- 7.6. Intervención grupal en la atención al duelo
 - 7.6.1. Intervención psicológica en duelo por la pérdida de un hijo
- 7.7. Las etapas del duelo
 - 7.7.1. Tareas del duelo
- 7.8. El duelo en los niños
- 7.9. Suicidio y cáncer
- 7.10. Psicofarmacología en la atención al duelo

Módulo 8. Otras intervenciones psicológicas en áreas específicas relacionadas con el cáncer

- 8.1. Tratamiento psicológico para dejar de fumar:
 - 8.1.1. Mitos acerca del tabaco
 - 8.1.2. Análisis de la conducta de fumar. Dependencia física y psicológica
 - 8.1.3. Estructura del programa. Sesiones y metodología
 - 8.1.4. Abstinencia y prevención de recaídas
- 8.2. Detección precoz del cáncer
 - 8.2.1. Pruebas de *screening* (mamografía, TSOH, citología, etc.)
 - 8.2.2. Ansiedad anticipatoria y dificultades para la participación
 - 8.2.3. Consejo genético oncológico
- 8.3. Grupos de ayuda mutua o autoayuda
- 8.4. Grupos psicoeducativos para familiares y pacientes
 - 8.4.1. Temas a abordar y metodología de trabajo
 - 8.4.2. Criterios de inclusión y exclusión
- 8.5. Intervención psicológica en supervivientes de cáncer. Vuelta a la "normalidad"
- 8.6. Control de efectos secundarios en enfermos de cáncer
 - 8.6.1. Control del dolor
 - 8.6.2. Contra de la fatiga y el sueño
 - 8.6.3. Control de la sexualidad
 - 8.6.4. Alteraciones cognitivas. Efecto *Chemobrain*
- 8.7. Preparación e intervención para la hospitalización y la cirugía
- 8.8. Preparación psicológica para otros tratamientos médicos (quimioterapia, radioterapia, etc.)
- 8.9. Intervención psicológica en Trasplante de Médula Ósea (TMO)
- 8.10. Estrategias para entrenar al voluntariado en la atención al enfermo de cáncer
 - 8.10.1. La entrevista de voluntariado. Asignación y adecuación del voluntario a cada perfil
 - 8.10.2. Capacitación específica del voluntariado. Tutorización y seguimiento

Módulo 9. La investigación en cáncer

- 9.1. Declaración mundial por la investigación en cáncer
- 9.2. Metodología de investigación en cáncer
 - 9.2.1. Área de prevención del cáncer
 - 9.2.2. Área de tratamiento del cáncer
- 9.3. Errores frecuentes de la investigación en Psicooncología
- 9.4. Pasos a seguir para realizar investigación en Psicooncología
- 9.5. Investigación epidemiológica en cáncer
- 9.6. Investigación biomédica
 - 9.6.1. Participación en ensayos clínicos en cáncer
 - 9.6.2. Dudas, riesgos y beneficios
 - 9.6.3. Distribución de los ensayos clínicos por tipo de cáncer
- 9.7. Principales avances en la investigación
 - 9.7.1. Áreas prioritarias de investigación en Psicooncología
 - 9.7.2. Áreas prioritarias de investigación en cuidados paliativos
 - 9.7.3. Nuevas líneas de investigación
- 9.8. Impacto de la pandemia de la COVID19 en personas afectadas por cáncer en España
- 9.9. Líneas de investigación desde el trabajo social
- 9.10. Publicaciones sobre psicooncología y cuidados paliativos en revistas científicas
 - 9.10.1. La redacción de artículos científicos

Módulo 10. Aspectos éticos en Psicooncología y psicología de los cuidados paliativos

- 10.1. Decir o no la verdad al enfermo. Manejo de la verdad soportable
- 10.2. Cáncer y ética, una interacción compleja
 - 10.2.1. Bioética principialista
 - 10.2.2. Bioética personalista
 - 10.2.3. Principio del doble efecto
- 10.3. Fundamentos antropológicos
 - 10.3.1. La experiencia de fragilidad
 - 10.3.2. La experiencia de sufrimiento
 - 10.3.3. La persona como sanador herido
- 10.4. Derechos del enfermo de cáncer
 - 10.4.1. Ley de Autonomía del Paciente
 - 10.4.2. El consentimiento informado
 - 10.4.3. LOPD y confidencialidad de la historia clínica
- 10.5. Deberes éticos de los sanitarios que atienden al enfermo de cáncer
- 10.6. Muerte digna
 - 10.6.1. Suicidio asistido y eutanasia
 - 10.6.2. Adecuación o limitación del tratamiento, rechazo del tratamiento, sedación, obstinación terapéutica
- 10.7. La participación del paciente en su proceso de enfermedad, tratamiento y toma de decisiones
 - 10.7.1. El diálogo moral
- 10.8. Humanización en el cuidado del enfermo de cáncer
 - 10.8.1. Calidad y calidez
- 10.9. Comités de ética asistencial e investigación clínica
- 10.10. Desigualdades y equidad frente al cáncer
 - 10.10.1. Atención psicológica en cáncer en el Sistema Nacional de Salud en España
 - 10.10.2. Situación actual de los cuidados paliativos



Accede al completísimo temario de esta titulación desde una plataforma de aprendizaje 100% online, interactiva y sin horarios preestablecidos para el estudio”

07

Prácticas Clínicas

Al finalizar el periodo de capacitación online de este Máster Semipresencial, el médico se enfrentará a una práctica clínica de primer nivel. A lo largo de esa fase académica, se apoyará en gran medida de un tutor adjunto que supervisará y garantizará sus progresos académicos.





“

Domina las principales novedades del campo de la Psicooncología desde una entidad hospitalaria con máximos recursos clínicos y prestigio internacional”

Las prácticas clínicas de este Máster Semipresencial de Psicooncología integran a un variado número de instalaciones hospitalarias. De ese modo, el médico podrá elegir cual de ellas se ajusta mejor a su ubicación geográfica e intereses de superación. Una vez comience la estancia educativa, el especialista permanecerá en la entidad por 3 semanas, completando jornadas de 8 horas consecutivas, de lunes a viernes.

Igualmente, las instituciones sanitarias elegidas por TECH para esta modalidad de estudios resaltan por sus equipamientos y recursos asistenciales de última generación. También, cuenta con una plantilla de expertos de dilatada trayectoria que, en todo momento, compartirán con el alumno sus experiencias. A su vez, un tutor adjunto se encargará de supervisar todos los progresos académicos e integrar al egresado en diferentes tareas y la discusión de protocolos de intervención para casos reales.

La enseñanza práctica se realizará con el acompañamiento y guía de los profesores y demás compañeros de entrenamiento que faciliten el trabajo en equipo y la integración multidisciplinar como competencias transversales para la praxis médica (aprender a ser y aprender a relacionarse).

Los procedimientos descritos a continuación serán la base de la capacitación, y su realización estará sujeta a la disponibilidad propia del centro, a su actividad habitual y a su volumen de trabajo, siendo las actividades propuestas las siguientes:





Módulo	Actividad Práctica
Métodos de evaluación en Psicooncología	Personalizar las intervenciones psicológicas para adaptarlas a las necesidades individuales de cada paciente
	Aplicar el Instrumento de evaluación de las necesidades del paciente para evaluar los requerimientos individualizados del paciente
	Implementar Cuestionarios para la evaluación del dolor, fatiga y calidad del sueño en el paciente bajo cuidados paliativos por tumores agresivos
	Valorar el estado emocional del paciente luego de recibir el diagnóstico de cáncer a través del Cuestionario de Detección de Malestar Emocional
	Evaluar la convivencia y estado de la unidad familiar mediante instrumentos sociológicos y psicológicos específicos como el Índice de Relaciones Familiares
	Registrar la respuesta del paciente ante su intervención terapéutica mediante la Escala de evaluación de necesidades y bienestar espiritual del GES y el Test de Propósito en la Vida
Estrategias de intervención en Psicooncología	Identificar y cambiar los patrones de pensamiento y comportamiento negativos que pueden contribuir a la ansiedad, la depresión y el estrés en las personas con cáncer mediante la Terapia Cognitivo-Conductual
	Proporcionar un espacio seguro y confidencial para que las personas con cáncer puedan hablar de sus preocupaciones, temores y dudas relacionadas con la enfermedad a través de la Terapia de Apoyo
	Enseñar a las personas con cáncer técnicas de Mindfulness y Meditación para estar presentes y conscientes de sus pensamientos, emociones y sensaciones
	Indicar actividades significativas y gratificantes por medio de la Terapia ocupacional y Terapia recreacional que ayuden a los pacientes a mantener su calidad de vida durante y después del tratamiento
	Implementar atención psicológica a través de internet, lo que puede ser útil para las personas con cáncer que viven en zonas remotas
Mecanismos para el manejo del duelo en familiares de pacientes con cáncer	Ayudar a los familiares a procesar sus emociones, adaptarse al cambio y aprender estrategias para manejar el duelo a través de la Atención psicológica individual
	Implementar Grupos de Apoyo donde los familiares pueden beneficiarse de conectarse con otros que están pasando por situaciones similares
	Implicar a los familiares del paciente con terapias de duelo alternativas como la meditación, el yoga y el arte terapia, pueden ayudar a reducir el estrés y mejorar el bienestar emocional
	Mejorar el bienestar emocional de los niños y adolescentes que sufren cáncer, ya que estos tienen necesidades específicas
	Afrontar las demandas emocionales y prácticas del cáncer a través de sesiones de Terapia familiar o de pareja

Seguro de responsabilidad civil

La máxima preocupación de esta institución es garantizar la seguridad tanto de los profesionales en prácticas como de los demás agentes colaboradores necesarios en los procesos de capacitación práctica en la empresa. Dentro de las medidas dedicadas a lograrlo, se encuentra la respuesta ante cualquier incidente que pudiera ocurrir durante todo el proceso de enseñanza-aprendizaje.

Para ello, esta entidad educativa se compromete a contratar un seguro de responsabilidad civil que cubra cualquier eventualidad que pudiera surgir durante el desarrollo de la estancia en el centro de prácticas.

Esta póliza de responsabilidad civil de los profesionales en prácticas tendrá coberturas amplias y quedará suscrita de forma previa al inicio del periodo de la capacitación práctica. De esta forma el profesional no tendrá que preocuparse en caso de tener que afrontar una situación inesperada y estará cubierto hasta que termine el programa práctico en el centro.



Condiciones generales de la capacitación práctica

Las condiciones generales del acuerdo de prácticas para el programa serán las siguientes:

1. TUTORÍA: durante el Máster Semipresencial el alumno tendrá asignados dos tutores que le acompañarán durante todo el proceso, resolviendo las dudas y cuestiones que pudieran surgir. Por un lado, habrá un tutor profesional perteneciente al centro de prácticas que tendrá como fin orientar y apoyar al alumno en todo momento. Por otro lado, también tendrá asignado un tutor académico cuya misión será la de coordinar y ayudar al alumno durante todo el proceso resolviendo dudas y facilitando todo aquello que pudiera necesitar. De este modo, el profesional estará acompañado en todo momento y podrá consultar las dudas que le surjan, tanto de índole práctica como académica.

2. DURACIÓN: el programa de prácticas tendrá una duración de tres semanas continuadas de formación práctica, distribuidas en jornadas de 8 horas y cinco días a la semana. Los días de asistencia y el horario serán responsabilidad del centro, informando al profesional debidamente y de forma previa, con suficiente tiempo de antelación para favorecer su organización.

3. INASISTENCIA: en caso de no presentarse el día del inicio del Máster Semipresencial, el alumno perderá el derecho a la misma sin posibilidad de reembolso o cambio de fechas. La ausencia durante más de dos días a las prácticas sin causa justificada/médica, supondrá la renuncia las prácticas y, por tanto, su finalización automática. Cualquier problema que aparezca durante el transcurso de la estancia se tendrá que informar debidamente y de forma urgente al tutor académico.

4. CERTIFICACIÓN: el alumno que supere el Máster Semipresencial recibirá un certificado que le acreditará la estancia en el centro en cuestión.

5. RELACIÓN LABORAL: el Máster Semipresencial no constituirá una relación laboral de ningún tipo.

6. ESTUDIOS PREVIOS: algunos centros podrán requerir certificado de estudios previos para la realización del Máster Semipresencial. En estos casos, será necesario presentarlo al departamento de prácticas de TECH para que se pueda confirmar la asignación del centro elegido.

7. NO INCLUYE: el Máster Semipresencial no incluirá ningún elemento no descrito en las presentes condiciones. Por tanto, no incluye alojamiento, transporte hasta la ciudad donde se realicen las prácticas, visados o cualquier otra prestación no descrita.

No obstante, el alumno podrá consultar con su tutor académico cualquier duda o recomendación al respecto. Este le brindará toda la información que fuera necesaria para facilitarle los trámites.

08

¿Dónde puedo hacer las Prácticas Clínicas?

Este programa de Máster Semipresencial integra en su itinerario la estancia en una clínica hospitalaria reconocida, donde el especialista podrá completar su instrucción académica y abordará todas las cuestiones prácticas. Esta ampliación de la titulación se realizará durante 3 semanas y acercará al médico a los retos cotidianos de la profesión enfrentando casos reales de patologías cancerígenas y los requerimientos psicológicos de esos enfermos.





“

Amplía la dotación académica teórica con la estancia en un centro hospitalario, que te ayudará en las labores clínicas diarias”

tech 42 | ¿Dónde puedo hacer las Prácticas Clínicas?



El alumno podrá cursar la parte práctica de este Máster Semipresencial en los siguientes centros:



Medicina

Hospital HM Torrelodones

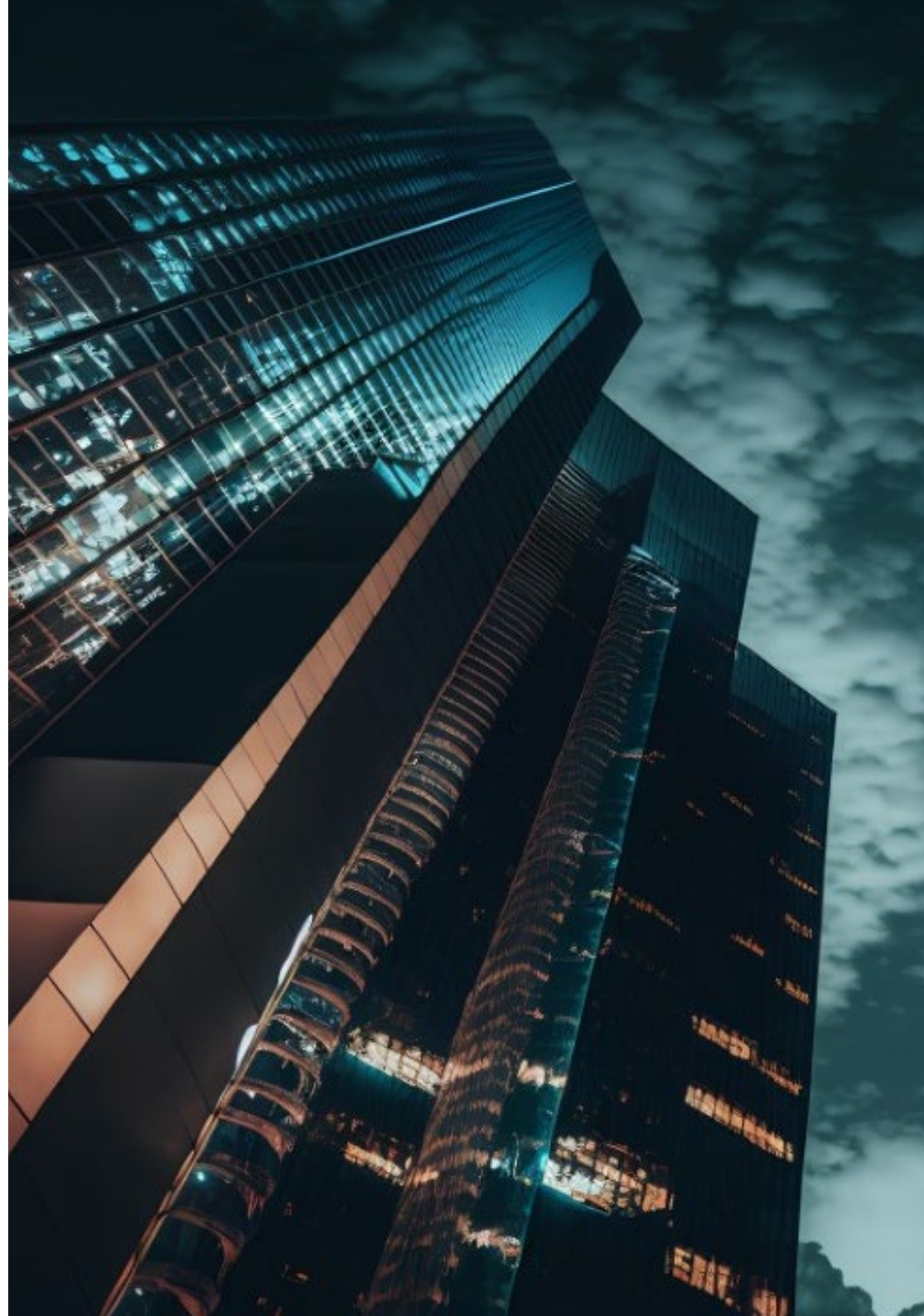
País	Ciudad
España	Madrid

Dirección: Av. Castillo Olivares, s/n, 28250, Torrelodones, Madrid

Red de clínicas, hospitales y centros especializados privados distribuidos por toda la geografía española

Capacitaciones prácticas relacionadas:

- Anestesiología y Reanimación
- Pediatría Hospitalaria





Medicina

HM CIOCC - Centro Integral Oncológico Clara Campal

País	Ciudad
España	Madrid

Dirección: Calle de Oña, 10, 28050, Madrid

Red de clínicas, hospitales y centros especializados privados distribuidos por toda la geografía española

Capacitaciones prácticas relacionadas:

- Ginecología Oncológica
- Oftalmología Clínica



Medicina

HM CIOCC Barcelona

País	Ciudad
España	Barcelona

Dirección: Avenida de Vallcarca, 151, 08023, Barcelona

Red de clínicas, hospitales y centros especializados privados distribuidos por toda la geografía española

Capacitaciones prácticas relacionadas:

- Avances en Hematología y Hemoterapia
- Enfermería Oncológica



Medicina

HM CIOCC Galicia

País	Ciudad
España	La Coruña

Dirección: Avenida das Burgas, 2, 15705, Santiago de Compostela

Red de clínicas, hospitales y centros especializados privados distribuidos por toda la geografía española

Capacitaciones prácticas relacionadas:

- Ginecología Oncológica
- Oftalmología Clínica

09

Metodología

Este programa de capacitación ofrece una forma diferente de aprender. Nuestra metodología se desarrolla a través de un modo de aprendizaje de forma cíclica: ***el Relearning***.

Este sistema de enseñanza es utilizado, por ejemplo, en las facultades de medicina más prestigiosas del mundo y se ha considerado uno de los más eficaces por publicaciones de gran relevancia como el ***New England Journal of Medicine***.



“

Descubre el Relearning, un sistema que abandona el aprendizaje lineal convencional para llevarte a través de sistemas cíclicos de enseñanza: una forma de aprender que ha demostrado su enorme eficacia, especialmente en las materias que requieren memorización”

En TECH empleamos el Método del Caso

Ante una determinada situación, ¿qué debería hacer un profesional? A lo largo del programa, los estudiantes se enfrentarán a múltiples casos clínicos simulados, basados en pacientes reales en los que deberán investigar, establecer hipótesis y, finalmente, resolver la situación. Existe abundante evidencia científica sobre la eficacia del método. Los especialistas aprenden mejor, más rápido y de manera más sostenible en el tiempo.

Con TECH podrás experimentar una forma de aprender que está moviendo los cimientos de las universidades tradicionales de todo el mundo.



Según el Dr. Gérvas, el caso clínico es la presentación comentada de un paciente, o grupo de pacientes, que se convierte en «caso», en un ejemplo o modelo que ilustra algún componente clínico peculiar, bien por su poder docente, bien por su singularidad o rareza. Es esencial que el caso se apoye en la vida profesional actual, intentando recrear los condicionantes reales en la práctica profesional del médico.

“

¿Sabías que este método fue desarrollado en 1912, en Harvard, para los estudiantes de Derecho? El método del caso consistía en presentarles situaciones complejas reales para que tomaran decisiones y justificasen cómo resolverlas. En 1924 se estableció como método estándar de enseñanza en Harvard”

La eficacia del método se justifica con cuatro logros fundamentales:

1. Los alumnos que siguen este método no solo consiguen la asimilación de conceptos, sino un desarrollo de su capacidad mental, mediante ejercicios de evaluación de situaciones reales y aplicación de conocimientos.
2. El aprendizaje se concreta de una manera sólida en capacidades prácticas que permiten al alumno una mejor integración en el mundo real.
3. Se consigue una asimilación más sencilla y eficiente de las ideas y conceptos, gracias al planteamiento de situaciones que han surgido de la realidad.
4. La sensación de eficiencia del esfuerzo invertido se convierte en un estímulo muy importante para el alumnado, que se traduce en un interés mayor en los aprendizajes y un incremento del tiempo dedicado a trabajar en el curso.



Relearning Methodology

TECH aúna de forma eficaz la metodología del Estudio de Caso con un sistema de aprendizaje 100% online basado en la reiteración, que combina 8 elementos didácticos diferentes en cada lección.

Potenciamos el Estudio de Caso con el mejor método de enseñanza 100% online: el Relearning.

El profesional aprenderá mediante casos reales y resolución de situaciones complejas en entornos simulados de aprendizaje. Estos simulacros están desarrollados a partir de software de última generación que permiten facilitar el aprendizaje inmersivo.



Situado a la vanguardia pedagógica mundial, el método Relearning ha conseguido mejorar los niveles de satisfacción global de los profesionales que finalizan sus estudios, con respecto a los indicadores de calidad de la mejor universidad online en habla hispana (Universidad de Columbia).

Con esta metodología, se han capacitado más de 250.000 médicos con un éxito sin precedentes en todas las especialidades clínicas con independencia de la carga en cirugía. Nuestra metodología pedagógica está desarrollada en un entorno de máxima exigencia, con un alumnado universitario de un perfil socioeconómico alto y una media de edad de 43,5 años.

El Relearning te permitirá aprender con menos esfuerzo y más rendimiento, implicándote más en tu especialización, desarrollando el espíritu crítico, la defensa de argumentos y el contraste de opiniones: una ecuación directa al éxito.

En nuestro programa, el aprendizaje no es un proceso lineal, sino que sucede en espiral (aprender, desaprender, olvidar y reaprender). Por eso, se combinan cada uno de estos elementos de forma concéntrica.

La puntuación global que obtiene el sistema de aprendizaje de TECH es de 8.01, con arreglo a los más altos estándares internacionales.



Este programa ofrece los mejores materiales educativos, preparados a conciencia para los profesionales:



Material de estudio

Todos los contenidos didácticos son creados por los especialistas que van a impartir el curso, específicamente para él, de manera que el desarrollo didáctico sea realmente específico y concreto.

Estos contenidos son aplicados después al formato audiovisual, para crear el método de trabajo online de TECH. Todo ello, con las técnicas más novedosas que ofrecen piezas de gran calidad en todos y cada uno los materiales que se ponen a disposición del alumno.



Técnicas quirúrgicas y procedimientos en vídeo

TECH acerca al alumno las técnicas más novedosas, los últimos avances educativos y al primer plano de la actualidad en técnicas médicas. Todo esto, en primera persona, con el máximo rigor, explicado y detallado para contribuir a la asimilación y comprensión del estudiante. Y lo mejor de todo, pudiéndolo ver las veces que quiera.



Resúmenes interactivos

El equipo de TECH presenta los contenidos de manera atractiva y dinámica en píldoras multimedia que incluyen audios, vídeos, imágenes, esquemas y mapas conceptuales con el fin de afianzar el conocimiento.

Este exclusivo sistema educativo para la presentación de contenidos multimedia fue premiado por Microsoft como "Caso de éxito en Europa".



Lecturas complementarias

Artículos recientes, documentos de consenso y guías internacionales, entre otros. En la biblioteca virtual de TECH el estudiante tendrá acceso a todo lo que necesita para completar su capacitación.





Análisis de casos elaborados y guiados por expertos

El aprendizaje eficaz tiene, necesariamente, que ser contextual. Por eso, TECH presenta los desarrollos de casos reales en los que el experto guiará al alumno a través del desarrollo de la atención y la resolución de las diferentes situaciones: una manera clara y directa de conseguir el grado de comprensión más elevado.



Testing & Retesting

Se evalúan y reevalúan periódicamente los conocimientos del alumno a lo largo del programa, mediante actividades y ejercicios evaluativos y autoevaluativos para que, de esta manera, el estudiante compruebe cómo va consiguiendo sus metas.



Clases magistrales

Existe evidencia científica sobre la utilidad de la observación de terceros expertos. El denominado Learning from an Expert afianza el conocimiento y el recuerdo, y genera seguridad en las futuras decisiones difíciles.



Guías rápidas de actuación

TECH ofrece los contenidos más relevantes del curso en forma de fichas o guías rápidas de actuación. Una manera sintética, práctica y eficaz de ayudar al estudiante a progresar en su aprendizaje.



10 Titulación

El Título de Máster Semipresencial en Psicooncología garantiza, además de la capacitación más rigurosa y actualizada, el acceso a un título de Máster Semipresencial expedido por TECH Global University.





Supera con éxito este programa y recibe tu titulación universitaria sin desplazamientos ni farragosos trámites”

Este programa te permitirá obtener el título propio de **Máster Semipresencial en Psicooncología** avalado por **TECH Global University**, la mayor Universidad digital del mundo.

TECH Global University, es una Universidad Oficial Europea reconocida públicamente por el Gobierno de Andorra (*boletín oficial*). Andorra forma parte del Espacio Europeo de Educación Superior (EEES) desde 2003. El EEES es una iniciativa promovida por la Unión Europea que tiene como objetivo organizar el marco formativo internacional y armonizar los sistemas de educación superior de los países miembros de este espacio. El proyecto promueve unos valores comunes, la implementación de herramientas conjuntas y fortaleciendo sus mecanismos de garantía de calidad para potenciar la colaboración y movilidad entre estudiantes, investigadores y académicos.

Este título propio de **TECH Global University**, es un programa europeo de formación continua y actualización profesional que garantiza la adquisición de las competencias en su área de conocimiento, confiriendo un alto valor curricular al estudiante que supere el programa.

Título: **Máster Semipresencial en Psicooncología**

Modalidad: **Semipresencial (Online + Prácticas Clínicas)**

Duración: **12 meses**

Créditos: **60 + 4 ECTS**

Tipo de materia	Créditos ECTS
Obligatoria (OB)	60
Optativa (OP)	0
Prácticas Externas (PR)	4
Trabajo Fin de Máster (TFM)	0
Total	64

Curso	Materia	ECTS	Carácter
1º	Caracterización y ámbitos de aplicación de la Psicooncología	6	OB
1º	Tratamientos psicológicos en cáncer y terapias de tercera generación	6	OB
1º	Aspectos psicológicos más relevantes según diferentes localizaciones tumorales	6	OB
1º	Protocolos de intervención emocional en el final de la vida	6	OB
1º	Evaluación e instrumentos de medición	6	OB
1º	La comunicación con el paciente oncológico	6	OB
1º	El manejo del duelo	6	OB
1º	Otras intervenciones psicológicas en áreas específicas relacionadas con el cáncer	6	OB
1º	La investigación en cáncer	6	OB
1º	Aspectos éticos en Psicooncología y psicología de los cuidados paliativos	6	OB

*Apostilla de La Haya. En caso de que el alumno solicite que su título en papel recabe la Apostilla de La Haya, TECH Global University realizará las gestiones oportunas para su obtención, con un coste adicional.



Máster Semipresencial Psicooncología

Modalidad: Semipresencial (Online + Prácticas Clínicas)

Duración: 12 meses

Titulación: TECH Global University

Créditos: 60 + 4 ECTS

Máster Semipresencial

Psicooncología

