

# Máster Semipresencial

## Gestión Clínica, Dirección Médica y Asistencial





## Máster Semipresencial

Gestión Clínica, Dirección  
Médica y Asistencial

- » Modalidad: Semipresencial (Online + Prácticas)
- » Duración: 12 meses
- » Titulación: TECH Universidad

Acceso web: [www.techtitute.com/medicina/master-semipresencial/master-semipresencial-gestion-clinica-direccion-medica-asistencial](http://www.techtitute.com/medicina/master-semipresencial/master-semipresencial-gestion-clinica-direccion-medica-asistencial)

# Índice

01

Presentación

---

*pág. 4*

02

¿Por qué cursar este  
Máster Semipresencial?

---

*pág. 8*

03

Objetivos

---

*pág. 12*

04

Competencias

---

*pág. 18*

05

Dirección del curso

---

*pág. 22*

06

Estructura y contenido

---

*pág. 26*

07

Prácticas Clínicas

---

*pág. 38*

08

¿Dónde puedo hacer  
las Prácticas Clínicas?

---

*pág. 44*

09

Metodología

---

*pág. 50*

10

Titulación

---

*pág. 58*

# 01

# Presentación

Las relaciones entre colectivos profesionales, ciudadanía y proveedores, así como el desarrollo de las nuevas tecnologías en salud, la necesidad de aumentar la eficiencia en el uso de los recursos, o asumir el liderazgo en el equipo de trabajo, son algunos de los muchos desafíos a abordar por el médico en la actualidad. Resulta por tanto imprescindible, su actualización en cuanto a Gestión Clínica, Dirección Médica y Asistencial se refiere y renovación de sus conocimientos y habilidades de liderazgo. Gracias a este programa de alto nivel, que destaca por la calidad de sus contenidos y por su excelente cuadro docente, podrá lograrlo. En tan solo 12 meses el profesional podrá ponerse al día de los métodos más eficientes de organización, planificación y Gestión Clínica de un centro médico asistencial de relevancia internacional gracias al método de estudio más completo y material más actualizado elegido por expertos de la Gestión Clínica y Dirección Médico Asistencial. Además, de la estancia práctica en un centro hospitalario moderno y dotado de todos los recursos y dinamismo necesario para el aprendizaje deseado en un período presencial de 3 semanas, siempre de la mano del tutor asignado que ofrecerá todo el apoyo que necesite.



“

*Este Máster Semipresencial proporciona la posibilidad de abordar escenarios reales de trabajo en Gestión Clínica, Dirección Médica y Asistencial que proporcionará una experiencia inmersiva al lado de los mejores especialistas”*

La Gestión Clínica permite organizar los procesos de atención sanitaria de forma adecuada y eficiente, sustentados en la mejor evidencia científica del momento y con la participación de profesionales en la toma de decisiones en torno al paciente. En la estructura de la salud, la división médica es fundamental en el desarrollo de estos procesos, donde cada vez se impone más el paradigma de la Gestión Clínica, por lo que se hace necesaria la capacitación en este ámbito para médicos que estén o deseen alcanzar cargos de responsabilidad asistencial, ya sea como mandos intermedios, direcciones médico-asistenciales o gerencias. El contexto socioeconómico actual, conjuntamente con el resto de los factores que influyen en la salud de las personas, hacen cada vez más necesaria la introducción de habilidades directivas en los responsables de los procesos de salud.

En primer lugar, este programa presenta una revisión de los sistemas y las políticas de salud, así como del proceso administrativo, para después abordar las consideraciones sobre la división asistencial y médica y su papel en el sistema. En el área de gestión de los servicios destaca la Gestión Clínica de la asistencia de servicios de salud, la gestión de las personas y la gestión de las inversiones o evaluación económica. Asimismo, abordará todos los aspectos relacionados con la gestión de los servicios hospitalarios y extrahospitalarios, y de modo específico en la calidad asistencial de los centros y sus diferentes departamentos.

De esta forma, TECH pondrá a su disposición un escenario hospitalario con recursos de última generación para que desarrolle su máximo potencial y crecimiento en el área de Gestión Clínica, Dirección Médica y Asistencial. Abordará pacientes usando las últimas técnicas basadas en la evidencia científica y logrando resultados antes difícilmente alcanzados.

En adición, un reconocido Director Invitado Internacional ofrecerá 10 rigurosas *Masterclasses*.

Este **Máster Semipresencial en Gestión Clínica, Dirección Médica y Asistencial** contiene el programa científico más completo y actualizado del mercado. Sus características más destacadas son:

- ♦ Desarrollo de más de 100 casos clínicos presentados por profesionales de la medicina expertos en Gestión Clínica y profesores universitarios de amplia experiencia en Dirección Médica y Asistencial
- ♦ Sus contenidos gráficos, esquemáticos y eminentemente prácticos con los que están concebidos, recogen una información científica y asistencial sobre aquellas disciplinas médicas indispensables para el ejercicio profesional
- ♦ Los ejercicios prácticos donde realizar el proceso de autoevaluación para mejorar el aprendizaje
- ♦ Su especial hincapié en metodologías innovadoras
- ♦ Sistema interactivo de aprendizaje basado en algoritmos para la toma de decisiones sobre las situaciones clínicas planteadas
- ♦ Todo esto se complementará con lecciones teóricas, preguntas al experto, foros de discusión de temas controvertidos y trabajos de reflexión individual
- ♦ Disponibilidad de los contenidos desde cualquier dispositivo fijo o portátil con conexión a internet
- ♦ Además, podrá realizar una estancia de prácticas clínicas en uno de los mejores centros hospitalarios



*Un prestigioso Director Invitado Internacional impartirá 10 exclusivas Masterclasses sobre las últimas tendencias en Gestión Clínica, Dirección Médica y Asistencial"*

“ *La actualización constante del conocimiento es clave para prestar una mejor atención al paciente, basada principalmente, en los avances de la Medicina Moderna, clínica y de asistencia integral*”

En esta propuesta de Máster, de carácter profesionalizante y modalidad semipresencial, el programa está dirigido a la actualización de profesionales de la medicina que desarrollan sus funciones en la unidad de Gestión Clínica, Dirección Médica y Asistencial, y que requieren un alto nivel de cualificación. Los contenidos están basados en la última evidencia científica, y orientados de manera didáctica para integrar el saber teórico en la práctica médica, y los elementos teórico-prácticos facilitarán la actualización del conocimiento y permitirán la toma de decisiones en el manejo del paciente.

Gracias a su contenido multimedia elaborado con la última tecnología educativa, permitirán al profesional de la salud un aprendizaje situado y contextual, es decir, un entorno simulado que proporcionará un aprendizaje inmersivo programado para entrenarse ante situaciones reales. El diseño de este programa se centra en el Aprendizaje Basado en Problemas, mediante el cual deberá tratar de resolver las distintas situaciones de práctica profesional que se le planteen a lo largo del mismo. Para ello, contará con la ayuda de un novedoso sistema de vídeo interactivo realizado por reconocidos expertos.

*Tendrás acceso a una estancia intensiva de 3 semanas en la que pasarás a formar parte de un equipo médico del máximo nivel con el cual podrás perfeccionar tus habilidades en la Dirección Médica.*

*Una titulación que se adapta a tus necesidades y a las exigencias del sector médico a través de una actualización teórico-práctica sin parangón con la que elevarás tu calidad clínica al máximo.*



# 02

## ¿Por qué cursar este Máster Semipresencial?

En el día a día, los médicos se enfrentan con cada vez más retos que le obligan a la actualización de sus conocimientos, tanto para la atención del paciente como para la Gestión Clínica y dirección medico asistencial de sus consultas o centros hospitalarios. Además, tanto el sector público como el privado de la salud se mantiene en constante búsqueda de profesionales que dirijan eficazmente las políticas y protocolos del centro sanitario. Es por ello que TECH, consciente de esta realidad, ha generado un programa de carácter eminentemente profesional con una parte de estudio 100% online y otra parte de aprendizaje 100% práctico, ambas diseñadas con la más alta tecnología y envergadura académica para obtener el mejor bagaje profesional. De este modo, el alumno conseguirá una visión completa del panorama más actual en el tema de estudio, siempre guiado por versados expertos en la Gestión Clínica, Dirección Médica y Asistencial.







“

*TECH es la única universidad que te ofrece la posibilidad de adentrarte en entornos clínicos reales y de máxima exigencia para profundizar, de la mano de los mejores especialistas, en los últimos avances en tu área profesional”*

### 1. Actualizarse a partir de la última tecnología disponible

Para llevar adelante la Gestión Clínica con éxito, TECH ha elaborado este programa de alto nivel académico que constan de los recursos tecnológicos más avanzados, donde el alumno podrá estudiar 1200% online con un método revolucionario de aprendizaje basado en el *Relearning*. Así, el profesional avanzará hacia escenarios modernos de trabajo prestando el mejor servicio posible y enfrentándose a retos como la transformación digital y la sostenibilidad en el servicio de la salud.

### 2. Profundizar a partir de la experiencia de los mejores especialistas

Gracias a la visión de TECH por brindar capacitaciones de alto valor para la sociedad y los profesionales se ha unido a un equipo de expertos en el tema de estudio, para dotar al alumno de las herramientas y técnicas más destacadas para la óptima Gestión Clínica y dirección medico asistencial. Desde la etapa de diseño del contenido y material de estudio hasta la tutoría en el centro de capacitación práctica.

### 3. Adentrarse en entornos clínicos de primera

TECH selecciona minuciosamente todos los centros disponibles para las Capacitaciones Prácticas. Gracias a ello, el especialista tendrá garantizado el acceso a un entorno clínico de prestigio en el área. De esta manera, podrá comprobar el día a día de un área de trabajo exigente, rigurosa y exhaustiva, aplicando siempre las últimas tesis y postulados científicos en su metodología de trabajo.





#### 4. Combinar la mejor teoría con la práctica más avanzada

Todo profesional desea evolucionar de manera rápida y efectiva en su entorno de trabajo, por eso acude a este tipo de capacitaciones de alto nivel académico y de la mano de TECH podrá de manera inmediata aplicar todo lo aprendido y generar un perfil curricular de alto valor. Gracias al estudio teórico y práctico in situ, obtendrá una experiencia académica valiosa en tan solo 12 meses, que elevará sus oportunidades de éxito profesional en la Gestión Clínica.

#### 5. Expandir las fronteras del conocimiento

TECH ofrece las posibilidades de realizar esta Capacitación Práctica no solo en centros de envergadura nacional, sino también internacional. De esta forma, el especialista podrá expandir sus fronteras y ponerse al día con los mejores profesionales, que ejercen en hospitales de primera categoría y en diferentes continentes. Una oportunidad única que solo TECH podría ofrecer.

“

*Tendrás una inmersión práctica total en el centro que tú mismo elijas”*

# 03

## Objetivos

La correcta gestión es, para cualquier entidad, fundamental, no solo para garantizar el buen uso de los recursos económicos, materiales y humanos, sino para aumentar la calidad de sus servicios. Lo mismo ocurre en el sector clínico. Por esa razón, los profesionales que aspiren a ocupar un puesto de prestigio dentro del área organizacional de su hospital o centro deben conocer al detalle las últimas novedades relacionadas con esta área, algo que podrán hacer de manera multidisciplinar gracias al curso de este Máster Semipresencial.



“

*El curso de la estancia práctica en una clínica de prestigio te permitirá aplicar las estrategias desarrolladas en la parte teórica, demostrando su efectividad y eficacia”*



## Objetivos generales

---

- Analizar y actualizarse sobre las teorías y modelos de la organización sanitaria y su funcionamiento, incidiendo en los fundamentos políticos, sociales, jurídicos, económicos y estructurales de los mismos
- Ampliar y perfeccionar sus competencias profesionales en el marco de la gestión de la salud desde el punto de vista de la Gestión Clínica

“

*Gracias al carácter exhaustivo y minucioso de este programa, adquirirás las competencias necesarias para elevar la calidad de tu centro al más alto nivel según la demanda actual del sector clínico”*





## Objetivos específicos

---

### Módulo 1. Gestión y evaluación económica

- ♦ Comprender y saber realizar un análisis económico del funcionamiento de las instituciones de salud y del comportamiento económico de los agentes que intervienen en los sistemas de salud
- ♦ Incorporar los conceptos fundamentales de las técnicas e instrumentos de la evaluación económica que se aplican en los sistemas de salud a la práctica de la gestión
- ♦ Incorporar los sistemas de aprovisionamiento integrado desde una perspectiva de centralización de compras para el funcionamiento eficiente y multidisciplinar

### Módulo 2. Gestión de personas y talento

- ♦ Establecer los derechos y deberes de una entidad médica en la gestión de personas
- ♦ Conocer el derecho a la negociación colectiva, representación y participación institucional
- ♦ Reconocer y desarrollar el talento profesional de las personas integrando nuevas herramientas para la empleabilidad en el ámbito público y privado

### Módulo 3. Gestión Clínica

- ♦ Comprender, interpretar, transmitir y aplicar normas reguladoras de las actividades y funciones de los profesionales de la salud en lo concerniente a la Gestión Clínica en forma acorde al marco jurídico del sector salud
- ♦ Reconocer y saber aplicar e interpretar el derecho en salud para contextualizar la práctica clínica tanto a nivel de la responsabilidad profesional y social, como de los aspectos éticos asociados a la prestación en salud

### Módulo 4. Planificación y control de las organizaciones sanitarias

- ♦ Conocer los principales modelos de sistemas de salud en el mundo como estructura formal cuyo objetivo es la provisión de servicios destinados a contribuir a la salud de las personas
- ♦ Establecer los elementos y actores del sistema de salud en referencia a los distintos colectivos que adoptan roles distintos en función de su participación y papel en el mismo
- ♦ Descubrir la polémica entre la sanidad pública y privada en la descripción de las nuevas fórmulas de gestión en el sistema de salud

### Módulo 5. La división médica y asistencial en el sistema de salud

- ♦ Diferenciar la dirección médica clásica de la dirección asistencial
- ♦ Profundizar en los sistemas de información para la gestión de documentación
- ♦ Comprender la bioética y humanización en la práctica médica

### Módulo 6. Gestión de la calidad

- ♦ Analizar y aplicar técnicas, estilos y métodos para definir, conducir y liderar las políticas de gestión de profesionales–talentos en las instituciones de salud
- ♦ Reconocer, aplicar y saber evaluar la utilidad en el contexto clínico de las diferentes herramientas de dirección y gestión que pueden aplicarse al contexto de la práctica asistencial
- ♦ Liderar sistemas de calidad y seguridad del paciente, aplicados al contexto de las unidades de Gestión Clínica

### **Módulo 7. Gestión por competencias**

- ♦ Entender cómo evaluar el desempeño en la gestión por competencias y saber establecer diferentes protocolos de evaluación en la gestión clínica
- ♦ Conocer diferentes métodos y técnicas para su aplicación en la evaluación de los profesionales
- ♦ Adquirir instrucciones para la entrevista de evaluación como encuentro entre evaluador y evaluado desde las distintas perspectivas

### **Módulo 8. Seguridad del paciente**

- ♦ Situar en el contexto actual la definición de seguridad del paciente
- ♦ Reconocer los riesgos de infecciones asociadas a los cuidados enfermeros, especialmente en el cuidado de los accesos venosos
- ♦ Identificar el riesgo de caídas de manera que se pueda prever y monitorizar las caídas del paciente hospitalizado

### **Módulo 9. La acreditación de la calidad en salud**

- ♦ Integrar la capacidad de analizar las diferentes prestaciones en salud
- ♦ Desarrollar capacidades metodológicas e instrumentales en investigación epidemiológica y evaluación de centros, servicios, tecnologías y programas de salud

### **Módulo 10. Gestión de los servicios especiales y de hospitalización**

- ♦ Entender los procesos de un servicio de urgencia para realizar una correcta planificación y control del servicio
- ♦ Analizar la Unidad de Cuidados Intensivos como estructura física con dotación de recursos humanos
- ♦ Analizar otros modelos de unidades o servicios especiales tales como las unidades de hemodiálisis, hemodinámica, ictus o del dolor

### **Módulo 11. Gestión de los servicios centrales**

- ♦ Aplicar en los distintos tipos de organizaciones y centros de salud los enfoques en acreditación en salud
- ♦ Desarrollar capacidades metodológicas e instrumentales para utilizar adecuadamente los distintos sistemas de información en salud en las decisiones de Dirección y Gestión de las Unidades Clínicas
- ♦ Interpretar y aplicar de forma apropiada las herramientas más adecuadas en cada contexto para la valoración y toma de decisiones clínicas
- ♦ Diseñar y conducir procesos de mejora, innovación y transformación en las unidades, servicios y centros

### **Módulo 12. Gestión de servicios transversales y primarios**

- ♦ Mejorar el conocimiento sobre el fundamento conceptual de la Atención Primaria (AP) y su papel en el Sistema Nacional de Salud (SNS)
- ♦ Repasar la legislación sanitaria relacionada con la Atención Primaria de Salud
- ♦ Comprender las estructuras sanitarias de la Atención Primaria
- ♦ Entender las características del Equipo de Atención Primaria (EAP)
- ♦ Conocer la cartera de servicios de la Atención Primaria
- ♦ Señalar la importancia de la planificación sanitaria

### **Módulo 13. Gestión de servicios ambulatorios**

- ♦ Conocer los servicios de atención ambulatoria, sus organismos implicados y el circuito de atención al paciente que siguen
- ♦ Aprender a realizar cálculo y gestión de los recursos humanos y materiales
- ♦ Adquirir técnicas y selección de pacientes para los cuidados paliativos en el domicilio
- ♦ Entender la sobrecarga a la que se expone el cuidador principal



**Módulo 14. Gestión del liderazgo**

- ♦ Aprender las dinámicas y flujos de influencia que se producen dentro de un grupo para orientarlos hacia el logro
- ♦ Diferenciar entre motivación intrínseca y extrínseca para explicar las conductas necesarias para alcanzar un objetivo determinado
- ♦ Establecer las diferencias entre motivación y satisfacción y sus diferentes teorías
- ♦ Entender el coaching como modelo metodológico cuya pretensión es la de motivar a cada persona mediante técnicas que logran obtener el máximo rendimiento

**Módulo 15. Toma de decisiones y gestión del tiempo**

- ♦ Identificar, conocer e integrar las habilidades directivas en los procesos diarios de la gestión en salud
- ♦ Manejar bases de datos científicas para realizar la revisión y búsqueda bibliográfica de estudios científicos
- ♦ Realizar un estudio crítico y profundo sobre la atención a la complejidad y cronicidad y la asistencia en el sistema de salud
- ♦ Comunicar los resultados de una investigación después de haber analizado, evaluado y sintetizado los datos

**Módulo 16. Creación de una marca personal**

- ♦ Entender el concepto de marca personal y establecer su importancia como presentación y reputación empresarial
- ♦ Conocer la entrevista de trabajo para optar a un puesto de gestión desde un punto de vista de marca personal

**Módulo 17. La comunicación interna en gestión**

- ♦ Conocer la teoría fundamental de la comunicación
- ♦ Conocer e identificar las dificultades para una comunicación interna efectiva dentro de la organización sanitaria
- ♦ Valorar la importancia de la transparencia interna dentro de la organización
- ♦ Identificar las claves de la comunicación verbal en el cara a cara con los profesionales
- ♦ Aprender a sacar partido a las herramientas tecnológicas y a gestionarlas de forma eficiente
- ♦ Conocer las técnicas básicas de comunicación no verbal

**Módulo 18. Comunicación y marketing en salud**

- ♦ Conocer los conceptos básicos del marketing
- ♦ Identificar a los principales referentes históricos y actuales
- ♦ Identificar las peculiaridades del marketing en el mundo de la salud

**Módulo 19. Gestión de la docencia y la investigación. La investigación y la innovación: I+D+i en el entorno de la salud**

- ♦ Introducir al alumno en el valor del método epidemiológico aplicado a las preguntas clínicas, entendiendo así el concepto de epidemiología clínica
- ♦ Definir la característica más importante de los ensayos clínicos en tanto diseño experimental
- ♦ Describir los principales estudios observacionales y sus más importantes medidas de frecuencia de enfermedad y de asociación entre exposición y enfermedad
- ♦ Definir la peculiaridad de los estudios de evaluación diagnóstica y sus indicadores
- ♦ Describir las diferentes modalidades de estudios de pronóstico
- ♦ Explicar los más importantes sesgos posibles en los estudios epidemiológicos

# 04 Competencias

Después de superar las evaluaciones del Máster Semipresencial en Gestión Clínica, Dirección Médica y Asistencial, el profesional sanitario habrá adquirido las competencias y habilidades profesionales necesarias para una atención de medicina de calidad, y actualizada en base a la última evidencia científica. Podrá intervenir en todas las áreas de planificación, organización y coordinación de la institución sanitaria para trazar y fijar objetivos en pro de la mejora del entorno.





“

*Impulsa tu carrera con este programa de capacitación profesional que te permitirá desarrollar nuevas habilidades para desempeñar un rol eficiente en cualquier centro sanitario de referencia”*



## Competencias generales

---

- ♦ Poseer y comprender conocimientos que aporten una base u oportunidad de ser originales en el desarrollo y/o aplicación de ideas, a menudo en un contexto de investigación
- ♦ Saber aplicar los conocimientos adquiridos y su capacidad de resolución de problemas en entornos nuevos o poco conocidos dentro de contextos más amplios (o multidisciplinares) relacionados con su área de estudio
- ♦ Integrar conocimientos y enfrentarse a la complejidad de formular juicios a partir de una información que, siendo incompleta o limitada, incluya reflexiones sobre las responsabilidades sociales y éticas vinculadas a la aplicación de sus conocimientos y juicios
- ♦ Saber comunicar sus conclusiones y los conocimientos y razones últimas que las sustentan a públicos especializados y no especializados de un modo claro y sin ambigüedades
- ♦ Adquirir las habilidades de aprendizaje que les permitan continuar estudiando de un modo que habrá de ser en gran medida autodirigido o autónomo
- ♦ Desarrollar la profesión con respeto a otros profesionales de la salud, adquiriendo habilidades para trabajar equipo
- ♦ Reconocer la necesidad de mantener y actualizar la competencia profesional prestando especial importancia al aprendizaje de manera autónoma y continuada de nuevos conocimientos
- ♦ Desarrollar la capacidad de análisis crítico e investigación en el ámbito de su profesión





## Competencias específicas

---

- Planificar los servicios y las estructuras de salud desde la visión de la Gestión Clínica, profundizando en las diferencias en los modelos y experiencias organizativas del Sistema Nacional de Salud y de otras entidades de proyección internacional, aportando las tendencias y necesidades futuras del sistema de salud
- Determinar las herramientas y recursos de Gestión Clínica y de salud, favoreciendo tanto la mejor calidad asistencial posible, así como la gestión óptima de los recursos asistenciales disponibles, incluyendo tanto costes sociales como económicos, con la base de la continuidad asistencial
- Mejorar la atención a la complejidad y cronicidad mediante la adquisición de la información necesaria sobre la interrelación y coordinación con el área de salud
- Incorporar las novedades sobre contratos programa en un área de salud, así como el diseñar los presupuestos y el posterior control del gasto, valorando e interpretando resultados financieros y socioeconómicos de los diversos procesos clínicos
- Evaluar la división médica y asistencial con criterios bioéticos y de buen gobierno de salud, de forma multidisciplinar e interdisciplinar
- Realizar las funciones de gestor sanitario generando la reflexión crítica individual y colectiva de cada estilo de trabajo, propio y en equipo en el entorno organizativo en salud
- Adquirir los fundamentos y principios de economía de la salud aplicados al ámbito de la Gestión Clínica en las áreas de la Gestión Clínica, la gestión de profesionales – talentos y la gestión económica
- Desarrollar una gestión actualizada de los usuarios - pacientes – clientes con los principales elementos y sistemas de la gestión de calidad asistencial y la seguridad clínica, mejorando la satisfacción y fidelidad tanto de las personas – pacientes – clientes como de los profesionales que las atienden y su entorno laboral
- Definir y usar los conceptos básicos de Gestión Clínica y Asistencial para la organización de los diversos servicios de hospitalización, servicios centrales, servicios especiales y servicios de apoyo hospitalarios, así como de atención primaria y atención ambulatoria, en un entorno de gestión de pacientes complejos y crónicos
- Describir los agentes en el ámbito de la salud y sus relaciones actuales y futuras con los profesionales de la salud y especialmente, médicos, así como los principales aspectos de nuestro sistema de salud, con sus desarrollos actuales y futuros
- Aplicar herramientas de gestión del liderazgo, toma de decisiones y, en suma, habilidades directivas, incluso favoreciendo la generación de una adecuada “marca personal” y partiendo desde la comunicación y marketing tanto externo a la organización de salud, como interno de la misma



*La capacitación es la calve del éxito, con TECH podrás vivir una experiencia académica con el contenido más completo y la dinámica de estudio más ágil”*

# 05

## Dirección del curso

La filosofía de TECH consiste en brindar los programas universitarios más completos y actualizados del panorama académico, motivo por el que realiza un minucioso proceso para conformar sus claustros docentes. Gracias a esto, el presente Curso Universitario cuenta con la participación de auténticas referencias en el campo de la Gestión Clínica, Dirección Médica y Asistencial. De este modo, han confeccionado una variedad de materiales didácticos que destacan tanto por su calidad como por adaptarse a las demandas del mercado laboral actual. Así, los egresados tienen las garantías que demandan para acceder a una experiencia que les permitirá mejorar sus perspectivas profesionales significativamente.





“

*Tendrás el apoyo de un cuadro docente formado por distinguidos especialistas en Gestión Clínica, Dirección Médica y Asistencial”*

## Directora Invitada Internacional

Pauline Maisani es una profesional destacada en el ámbito de la **gestión clínica** y la **dirección médica**. Así, como especialista en la mejora de la **calidad** y la **seguridad** en los **servicios de salud**, su carrera se ha centrado en la implementación de **proyectos estratégicos** y en la **planificación sanitaria**. Además, entre sus intereses, destaca la **gestión financiera de instituciones hospitalarias**, así como la **planificación** y desarrollo de **estrategias de mejora continua en salud**.

Asimismo, a lo largo de su trayectoria, ha ocupado puestos de gran relevancia en instituciones de **Francia** y **Canadá**. De hecho, ha sido **Directora General Adjunta** en el **Hospital Pitié-Salpêtrière**, donde ha liderado iniciativas clave en la mejora de la **atención sanitaria** y la **gestión de recursos**. También se ha desempeñado como **Directora de Planificación Estratégica** en el **Centro Hospitalario** de la **Universidad de Montreal**, cargo en el que ha supervisado la ejecución de proyectos de gran envergadura y la optimización de los **servicios hospitalarios**. Igualmente, ha prestado un gran servicio a la **Asistencia Pública** y **Hospitales Universitarios de París**, trabajando como **Jefa del Departamento de Calidad y Seguridad de la Atención Médica** en su sede, así como **Directora Adjunta de Finanzas y Asuntos Médicos**.

En el ámbito internacional, ha sido reconocida por su capacidad de **liderazgo** y su habilidad para gestionar complejos proyectos en el **sector hospitalario**. En este sentido, su trabajo en diferentes países y su colaboración con **equipos multidisciplinares** le han otorgado una reputación como experta en **gestión sanitaria**. A su vez, Pauline Maisani ha contribuido con diversas **publicaciones** y **estudios** sobre la **gestión hospitalaria** y la **planificación estratégica en sistemas de salud**. Y es que su enfoque innovador y su compromiso con la excelencia le han valido el respeto de sus colegas y el reconocimiento dentro del **sector de la salud**.





## Dña. Maisani, Pauline

- ♦ Directora General Adjunta en el Hospital Pitié-Salpêtrière, París, Francia
- ♦ Directora en los Hospitales Universitarios de Beaujon y de Bichat Claude Bernard
- ♦ Directora General Adjunta en el Grupo Hospitalario Paris Nord Val de Seine
- ♦ Jefa del Departamento de Calidad y Seguridad de la Atención Médica en la Sede de Asistencia Pública - Hospitales de París
- ♦ Directora de Planificación Estratégica en el Centro Hospitalario de la Universidad de Montreal, Canadá
- ♦ Directora Adjunta de Finanzas y Asuntos Médicos en la Sede de Asistencia Pública - Hospitales de París
- ♦ Subdirectora de la Unidad de Análisis Estratégico en el Hospital Universitario de Lille
- ♦ Formación en Dirección de Hospitales y Administración/Gestión de Establecimientos Hospitalarios y de Salud por la Escuela de Estudios Avanzados en Salud Pública (EHESP)
- ♦ Máster en Asuntos y Políticas Europeas por la Universidad de Sussex
- ♦ Licenciada en Ciencias Políticas y Gobierno por Sciences Po



*Gracias a TECH podrás aprender con los mejores profesionales del mundo”*

# 06

## Estructura y contenido

El plan de estudios de este Máster Semipresencial consta de un método innovador y dinámico que permitirá al profesional alcanzar su meta académica de forma sencilla y cómoda. Desde la comodidad de un dispositivo con conexión a internet podrá ahondar en los 20 módulos de desarrollo y disfrutar del material teórico-práctico más actualizado. La condición 100% online de esta capacitación permite elegir libremente el momento de estudio. Además, este programa contiene un espacio netamente práctico con una jornada intensiva presencial de 8 horas de lunes a viernes, en un centro hospitalario de referencia. De este modo, verá ampliado sus conocimientos in situ de manos de los más versados médicos y personal sanitario.





“

*Inscríbete ahora y avanza en tu campo de trabajo con un programa integral, que te permitirá poner en práctica todo lo aprendido”*

## Módulo 1. Gestión y evaluación económica

- 1.1. Modelos de financiaciones
  - 1.1.1. Modelos de pago y actores del sistema de salud
  - 1.1.2. Modelos de pago a profesionales
  - 1.1.3. Modelo de pago ideal Los modelos de pago como modelos de inventivos
  - 1.1.4. Evaluar la eficacia de los incentivos
- 1.2. Cálculo de costes
  - 1.2.1. Fundamentos de la evaluación económica
  - 1.2.2. Críticas a los fundamentos de la economía del bienestar
  - 1.2.3. Clasificación de la contabilidad de acuerdo con sus fines
  - 1.2.4. Concepto y clasificación de costes
  - 1.2.5. Evaluaciones económicas empleadas en salud
  - 1.2.6. Centros de Coste
  - 1.2.7. Coste por proceso y por paciente
  - 1.2.8. Análisis de coste por GRD
- 1.3. Eficiencia y sostenibilidad del sistema de salud
  - 1.3.1. Definiciones
  - 1.3.2. Gasto sanitario público en España
  - 1.3.3. Sostenibilidad macroeconómica
  - 1.3.4. Factores que tensionan al alza el gasto sanitario público comprometiendo su sostenibilidad
  - 1.3.5. Gasto sanitario en las comunidades autónomas en España
  - 1.3.6. Reducción del gasto sanitario público en los últimos años
  - 1.3.7. El uso de los servicios sanitarios. La oferta y la demanda
  - 1.3.8. Informes sobre el sistema sanitario y sostenibilidad
- 1.4. Acuerdos de gestión
  - 1.4.1. La planificación estratégica como punto de partida
  - 1.4.2. El acuerdo de gestión o contrato programa
  - 1.4.3. Contenidos que suelen incluirse en los acuerdos de gestión
  - 1.4.4. Acuerdos de gestión y diferenciación retributiva
  - 1.4.5. Limitaciones y aspectos a tener en cuenta en un sistema de dirección por objetivos



- 1.5. Presupuesto y compras
  - 1.5.1. Concepto de presupuesto y principios presupuestarios
  - 1.5.2. Clases de presupuesto
  - 1.5.3. Estructura del presupuesto
  - 1.5.4. Ciclo presupuestario
  - 1.5.5. Gestión de compras y aprovisionamientos
  - 1.5.6. Gestión de la contratación de servicios públicos
- 1.6. Compras, contratación y suministros
  - 1.6.1. Sistemas de aprovisionamiento integrado. Centralización de compras
  - 1.6.2. Gestión de la contratación de servicios públicos: concursos, conciertos. Comisiones de compras y adquisición de bienes
  - 1.6.3. Contratación en el sector privado
  - 1.6.4. Logística de los suministros
- 1.7. Cálculos de plantillas y de rendimientos
  - 1.7.1. Estimación de necesidades de plantillas asistenciales
  - 1.7.2. Cálculo de plantillas
  - 1.7.3. Asignar tiempo de actividad asistencial
- 1.8. Gestión presupuestaria
  - 1.8.1. Presupuesto. Concepto
  - 1.8.2. El presupuesto público
- 1.9. Negociación con proveedores
  - 1.9.1. La negociación con proveedores

## Módulo 2. Gestión de personas y talento

- 2.1. Derechos y deberes, retribuciones
  - 2.1.1. Derechos y deberes
  - 2.1.2. Deberes de los empleados públicos. Código de conducta
- 2.2. Jornada de trabajo en las unidades y servicios
  - 2.2.1. Tipos de organización del trabajo a turnos
  - 2.2.2. Planificación de recursos humanos
  - 2.2.3. Derecho a la negociación colectiva, representación y participación institucional
  - 2.2.4. Contenido del convenio
  - 2.2.5. Gestión de efectivos en función de la demanda asistencial
- 2.3. Herramientas para la empleabilidad en el ámbito público y privado
  - 2.3.1. Los procesos selectivos
  - 2.3.2. Artículo 64
  - 2.3.3. Renuncia. Artículo 65
  - 2.3.4. Pérdida de la nacionalidad
  - 2.3.5. Artículo 66
  - 2.3.6. Artículo 67
  - 2.3.7. Jubilación
  - 2.3.8. Artículo 68
  - 2.3.9. Rehabilitación de la condición de funcionario
  - 2.3.10. Oferta de empleo público
  - 2.3.11. Procesos selectivos
  - 2.3.12. Provisión de puestos de trabajo y movilidad. Libre designación
  - 2.3.13. Suspensión de funciones
  - 2.3.14. Extinción del contrato
  - 2.3.15. Por jubilación del trabajador
  - 2.3.16. Por despido del trabajador
- 2.4. Evaluación de personas y desarrollo del talento. Clima social e institucional
  - 2.4.1. Evaluación de personas
  - 2.4.2. Desarrollo del talento
  - 2.4.3. Clima social e institucional
- 2.5. Visibilidad en gestión Clínica y asistencial: blogs y redes
  - 2.5.1. La revolución digital en la práctica asistencial y la gestión clínica. Descripción de las nuevas herramientas digitales
  - 2.5.2. Experiencias en redes y blogs de profesionales de salud
- 2.6. Profesionales de la salud y tipos de relaciones
  - 2.6.1. Clasificación del personal estatutario
  - 2.6.2. Personal estatutario sanitario
  - 2.6.3. Personal estatutario de gestión y servicios
  - 2.6.4. Vinculación del personal estatutario

### Módulo 3. Gestión Clínica

- 3.1. Sistemas de clasificación de pacientes
  - 3.1.1. Grupos relacionados por el diagnóstico (GRDS)
  - 3.1.2. El proyecto nipe (normalización de las intervenciones)
  - 3.1.3. Sistemas de clasificación de pacientes
  - 3.1.4. Recursos imprescindibles
- 3.2. Definición y regulación de la gestión clínica
  - 3.2.1. Definición del gobierno clínico
  - 3.2.2. Evolución de la gestión clínica en el sistema nacional de salud
  - 3.2.3. El contrato-programa y la gestión clínica
  - 3.2.4. La regulación de la gestión clínica en España
  - 3.2.5. Situación actual y controversias
- 3.3. Procesos y protocolos de gestión clínica. Manejo de la evidencia científica
  - 3.3.1. Variabilidad en la práctica médica
  - 3.3.2. Evidencia científica
  - 3.3.3. Gestión clínica
  - 3.3.4. Procesos, procedimientos, vías clínicas y unidades de gestión clínica
- 3.4. Modelos y unidades de gestión clínica: unidades interhospitalarias
  - 3.4.1. Qué se puede considerar en una unidad de gestión clínica: interhospitalaria
  - 3.4.2. Requisitos de las unidades de gestión clínica interhospitalaria
  - 3.4.3. Importancia del liderazgo en las unidades de gestión clínica interhospitalarias
  - 3.4.4. Los recursos humanos, la formación continuada, la investigación y la docencia
  - 3.4.5. Los pacientes y acompañantes. La humanización en la asistencia sanitaria
  - 3.4.6. Los procesos en las unidades de gestión clínica interhospitalarias
  - 3.4.7. Los indicadores de estas unidades interhospitalarias
  - 3.4.8. La gestión por objetivos y la mejora
- 3.5. Prescripción farmacológica prudente. Prescripción electrónica
  - 3.5.1. Normas de buena prescripción
  - 3.5.2. Principios para una prescripción prudente
  - 3.5.3. Herramientas para la prescripción farmacológica prudente
  - 3.5.4. Indicadores de la calidad de prescripción

- 3.6. Prescripción de pruebas complementarias
  - 3.6.1. Gestión de peticiones
  - 3.6.2. Prevención y detección de acontecimientos adversos relacionados con la preparación y administración de la medicación
  - 3.6.3. Beneficios de un gestor de peticiones
  - 3.6.4. Método Lean

### Módulo 4. Planificación y control de las organizaciones sanitarias

- 4.1. Los actores del sistema nacional de salud
  - 4.1.1. Sostenibilidad del sistema nacional de salud
  - 4.1.2. Los actores del sistema sanitario
  - 4.1.3. El contribuyente
  - 4.1.4. El paciente
  - 4.1.5. El profesional
  - 4.1.6. Agencia compradora
  - 4.1.7. El comprador
  - 4.1.8. La institución productora
  - 4.1.9. Conflictos e intereses

### Módulo 5. La división médica y asistencial en el sistema de salud

- 5.1. Dirección médica clásica vs dirección asistencial
  - 5.1.1. Dirección médica clásica
  - 5.1.2. Dirección médica asistencial
- 5.2. Sistemas de información para la gestión e historia clínica electrónica
  - 5.2.1. Cuadros de mandos
  - 5.2.2. Historia clínica electrónica
  - 5.2.3. Sistemas de prescripción asistida
  - 5.2.4. CMDDB, CIE
  - 5.2.5. Otros sistemas de información útiles en gestión de salud
- 5.3. Continuidad asistencial: integración Atención Primaria – Hospitalaria – Sociosanitaria
  - 5.3.1. La necesidad de la integración asistencial
  - 5.3.2. Organizaciones sanitarias integradas. Bases iniciales
  - 5.3.3. Arrancar una OSI



- 5.4. La bioética y humanización en la práctica médica
  - 5.4.1. Situación actual de deshumanización en la sanidad
  - 5.4.2. Gestión de la calidad
  - 5.4.3. Humanizando la gestión de la calidad
  - 5.4.4. Programas para la humanización
- 5.5. Dirección médica y asistencial: relaciones
  - 5.5.1. Papel de la dirección
  - 5.5.2. Participación activa de la dirección
  - 5.5.3. Objetivos de la dirección
  - 5.5.4. Regulación de la relación entre la dirección médica y la dirección
  - 5.5.5. Sistemas de gestión profesional
- 5.6. Salud pública, promoción de salud y prevención de la enfermedad para direcciones asistenciales hospitalarias y áreas de salud
  - 5.6.1. Qué es la salud pública
  - 5.6.2. Promoción de la salud
  - 5.6.3. Prevención de la enfermedad
  - 5.6.4. Sanidad exterior o sanidad internacional
  - 5.6.5. Los retos de la salud pública
- 5.7. Transformación del Modelo sanitario. La triple Meta
  - 5.7.1. Estrategia de continuidad asistencial
  - 5.7.2. Estrategia sociosanitaria
  - 5.7.3. Eficiencia, salud y experiencia del paciente

## Módulo 6. Gestión de la calidad

- 6.1. La calidad en salud
  - 6.1.1. Calidad en los cuidados
  - 6.1.2. Registros de la actividad en salud y calidad
- 6.2. Programas de calidad asistencial
  - 6.2.1. Calidad asistencial

## Módulo 7. Gestión por competencias

- 7.1. La evaluación del desempeño. Gestión por competencias
  - 7.1.1. Definición de las competencias
  - 7.1.2. Procedimiento de la evaluación del desempeño. Implantación
  - 7.1.3. Funciones
  - 7.1.4. Competencias generales y específicas
  - 7.1.5. *Feedback* de las profesiones para mejorar su desempeño y autoevaluación
  - 7.1.6. Diseño de un itinerario formativo para el desarrollo competencial
  - 7.1.7. Motivación intrínseca y extrínseca para mejorar el desempeño. Métodos
  - 7.1.8. Principios más importantes del cambio
- 7.2. Métodos y técnicas. Gestión por competencias
  - 7.2.1. La entrevista de evaluación. Instrucciones para el evaluador
  - 7.2.2. Principios generales de la entrevista motivacional
  - 7.2.3. La entrevista motivacional
  - 7.2.4. Estrategias comunicacionales
  - 7.2.5. La pirámide de Miller

## Módulo 8. Seguridad del paciente

- 8.1. Seguridad de paciente. Evolución histórica
  - 8.1.1. Introducción y definición. Antecedentes y situación actual
  - 8.1.2. Identificación inequívoca del paciente. Sistemas de localización y trazabilidad
  - 8.1.3. Pacientes vulnerables de padecer U.P.P.
  - 8.1.4. Riesgo de infecciones asociadas a los cuidados enfermeros. Cuidados de los accesos venosos
  - 8.1.5. Riesgo de caídas. Prevención y monitorización de las caídas del paciente hospitalizado
- 8.2. Infección nosocomial
  - 8.2.1. Infección nosocomial. Definición y clasificación. Evolución estudios EPINE
  - 8.2.2. Cuidados ante la infección intrahospitalaria
  - 8.2.3. Redes y programas de vigilancia y control de la infección hospitalaria
  - 8.2.4. Asepsia, desinfección y esterilización

- 8.3. Prevención
  - 8.3.1. Prevención primaria y secundaria. Tipos y ejemplos
  - 8.3.2. Prevención y detección de acontecimientos adversos relacionados con la preparación y administración de la medicación
  - 8.3.3. Programas de screening: cáncer de mama. Su gestión
  - 8.3.4. Programas de screening: cáncer de colon. Su gestión
  - 8.3.5. Gestión de un programa de vacunaciones. Vacunación infantil
  - 8.3.6. Gestión de un programa de vacunaciones. Vacunación antigripal
  - 8.3.7. AMFE (Análisis Modal de Fallos y Efectos). Análisis causa/raíz
- 8.4. Sistema de notificación y registro
  - 8.4.1. Sistemas de notificación y registro
  - 8.4.2. Sistemas de notificación y registro de eventos adversos
- 8.5. Segundas y terceras víctimas
  - 8.5.1. Los profesionales de la salud ante los efectos adversos
  - 8.5.2. La trayectoria de recuperación y el apoyo emocional
  - 8.5.3. El impacto en la imagen corporativa

## Módulo 9. La acreditación de la calidad en salud

- 9.1. La acreditación en salud
  - 9.1.1. Sistemas de gestión de calidad: acreditación, certificación y modelos de excelencia
- 9.2. Joint Commission International
  - 9.2.1. Historia
  - 9.2.2. La Joint Commission International
- 9.3. Modelo EFQM
  - 9.3.1. Los criterios de los modelos de excelencia
  - 9.3.2. El esquema lógico reder
  - 9.3.3. Actualización del modelo EFQM de excelencia
- 9.4. Acreditación ISO
  - 9.4.1. Las normas se utilizan como patrón para la certificación
  - 9.4.2. Situación de la acreditación del sistema sanitario
  - 9.4.3. La acreditación en perspectiva: principales conflictos teórico-prácticos



## Módulo 10. Gestión de los servicios especiales y de hospitalización

- 10.1. Gestión de servicios de urgencias
  - 10.1.1. Procesos de un servicio de urgencia
  - 10.1.2. Planificación y control del servicio
  - 10.1.3. Recursos humanos
  - 10.1.4. Docencia en urgencias
- 10.2. Gestión de la UCI
  - 10.2.1. Definición de Cuidados Intensivos
  - 10.2.2. La UCI. Estructura física
  - 10.2.3. Dotación recursos humanos
  - 10.2.4. Recursos Materiales: Tecnología y aparataje. Monitorización
  - 10.2.5. Modelos de UCI sin paredes y de innovación
  - 10.2.6. Modelo español de trasplantes. Colaboración con la ONT
  - 10.2.7. Gestión de Seguridad en la UCI. Proyectos Zero, Indicadores de calidad. Traspaso de información
  - 10.2.8. La humanización en las UCI
- 10.3. Gestión del área quirúrgica
  - 10.3.1. El área quirúrgica. Estructura física, organización y circuitos
  - 10.3.2. La coordinación de quirófanos. Indicadores de rendimiento quirúrgico y de funcionamiento. La programación quirúrgica. Mejora del rendimiento
  - 10.3.3. Cálculo de los recursos humanos en un área quirúrgica
  - 10.3.4. Cálculo de Recursos materiales: Dimensionamiento del BQ y su funcionamiento
  - 10.3.5. Gestión de la seguridad en el área quirúrgica. CHECK LIST quirúrgico. Lavado de manos quirúrgico
  - 10.3.6. Asepsia y esterilización en quirófanos. Monitorización ambiental del quirófano
- 10.4. Gestión de las unidades de hospitalización
  - 10.4.1. Qué son las unidades de hospitalización
  - 10.4.2. Requisitos de las unidades de hospitalización
  - 10.4.3. Importancia del liderazgo en las unidades de hospitalización
  - 10.4.4. Los recursos humanos, la formación continuada, la docencia y la investigación
  - 10.4.5. Los pacientes y acompañantes
  - 10.4.6. Los procesos: estratégicos, operativos y estructurales
  - 10.4.7. Los indicadores de las unidades de hospitalización
  - 10.4.8. El papel de la atención primaria y otros dispositivos asistenciales
  - 10.4.9. La gestión por objetivos y la mejora

- 10.5. Otras Unidades y servicios especiales
  - 10.5.1. Alternativas a la hospitalización convencional: Hospital de día (HdD)
  - 10.5.2. Alternativas a la hospitalización convencional: Puestos de HdD integrados en otras unidades
  - 10.5.3. Alternativas a la hospitalización convencional: Hospitalización a domicilio (HAD)
  - 10.5.4. Alternativas a la hospitalización convencional: unidades de corta estancia

## Módulo 11. Gestión de los servicios centrales

- 11.1. Servicios de Admisión y Documentación Clínica
  - 11.1.1. Servicio de admisión y documentación clínica
  - 11.1.2. Gestión de camas
  - 11.1.3. Archivo de historias clínicas
  - 11.1.4. Digitalización e indexación
  - 11.1.5. Definición de metadatos
- 11.2. Gestión de servicios radiodiagnóstico
  - 11.2.1. Definición Servicio de Radiología
  - 11.2.2. Estructura y organización del servicio de radiología
  - 11.2.3. Sistema de Información Radiológico (RIS)
  - 11.2.4. Circuito de Petición radiológica
  - 11.2.5. Derechos de los pacientes
  - 11.2.6. Telerradiología
- 11.3. Gestión del laboratorio
  - 11.3.1. La fase preanalítica
  - 11.3.2. La fase analítica
  - 11.3.3. La fase post-analítica
  - 11.3.4. Point-of-care testing (POCT)
  - 11.3.5. El proyecto Madrid laboratorio clínico (MLC)

- 11.4. Gestión de la farmacia hospitalaria y de Atención Primaria
  - 11.4.1. Planificación y organización del Servicio de Farmacia: Estructura física, organización y circuitos
  - 11.4.2. Recursos humanos y materiales. Diferentes competencias y funciones
  - 11.4.3. Proceso de Gestión de Compras y Gestión de la farmacoterapia
  - 11.4.4. Sistemas de dispensación en hospital: stock de planta, dosis unitaria, sistemas automatizados
  - 11.4.5. Zona de preparación de medicamentos estériles: peligrosos y no peligrosos
  - 11.4.6. Atención Farmacéutica a pacientes externos y ambulantes
  - 11.4.7. Farmacia de atención primaria y Coordinación Asistencial en Farmacoterapia
- 11.5. Gestión de la hostelería, servicios complementarios y voluntariado
  - 11.5.1. La alimentación hospitalaria
  - 11.5.2. El servicio de lencería
  - 11.5.3. El voluntariado hospitalario

## Módulo 12. Gestión de servicios transversales y primarios

- 12.1. Atención primaria de salud
  - 12.1.1. Capacidad resolutive de AP
  - 12.1.2. Atención a la comunidad: programas de salud
  - 12.1.3. Atención urgente y atención continuada. Modelo PAC y modelo servicios especiales de urgencias
- 12.2. Gestión del paciente complejo-crónico
  - 12.2.1. Modelos de Atención a la Cronicidad
  - 12.2.2. Situación actual en España
  - 12.2.3. De la Estrategia de Atención a la Cronicidad a la gestión del paciente crónico
  - 12.2.4. Cronicidad y Atención Socio-sanitaria
- 12.3. Experiencias en el empoderamiento del paciente: el paciente activo, escuela de pacientes
  - 12.3.1. El empoderamiento del paciente y la aportación enfermera
  - 12.3.2. El apoyo entre iguales
  - 12.3.3. El autocuidado y el apoyo al autocuidado
  - 12.3.4. Educación sanitaria y educación en autogestión
  - 12.3.5. Programas de autogestión. Características
  - 12.3.6. Programas de autogestión. Experiencias internacionales y en España

## Módulo 13. Gestión de servicios ambulatorios

- 13.1. Gestión de servicios de Atención ambulatoria: hospitales de día y consultas externas
  - 13.1.1. Organización y funcionamiento del hospital de día
  - 13.1.2. Gestión del hospital de día oncohematológico
  - 13.1.3. Organización y gestión de consultas externas
- 13.2. Gestión de servicios extrahospitalarios
  - 13.2.1. Evolución histórica
  - 13.2.2. Centros coordinadores de emergencias
  - 13.2.3. Recursos humanos y competencias. Equipo implicado
  - 13.2.4. Coordinación con el resto de dispositivos de la red asistencial
  - 13.2.5. Indicadores de calidad de urgencias y emergencias
  - 13.2.6. Plan de catástrofes. Gestionar una catástrofe
- 13.3. Atención domiciliaria: modelos
  - 13.3.1. La hospitalización domiciliaria tipos y conceptos
  - 13.3.2. Criterios de selección de pacientes
  - 13.3.3. Cálculo y gestión de los recursos humanos y materiales
  - 13.3.4. Los cuidados paliativos en el domicilio. Técnicas y selección de pacientes
  - 13.3.5. Gestión del acompañamiento a la familia y del duelo
  - 13.3.6. La gestión de la sobrecarga del cuidador principal. Claudicación familiar
- 13.4. Salud Mental, conductas adictivas y trabajo social
  - 13.4.1. Introducción a la salud mental
  - 13.4.2. La atención integral
  - 13.4.3. Técnicas y procedimientos diagnósticos y terapéuticos comunes a todos los dispositivos
  - 13.4.4. Transversalidad y continuidad asistencial en el ámbito sanitario
  - 13.4.5. Trabajo social

## Módulo 14. Gestión del liderazgo

- 14.1. El liderazgo en el equipo
  - 14.1.1. Concepto de liderazgo
  - 14.1.2. Pasos a seguir para el liderazgo de éxito
  - 14.1.3. Cualidades del líder
  - 14.1.4. Actividades que debe llevar a cabo el líder
  - 14.1.5. Los siete hábitos de las personas de éxito y liderazgo
- 14.2. La motivación
  - 14.2.1. Motivación intrínseca y extrínseca
  - 14.2.2. Diferencias entre motivación y satisfacción y sus diferentes teorías
- 14.3. La delegación
  - 14.3.1. ¿Qué significa delegar?
  - 14.3.2. Formas para evaluar la delegación, tareas
  - 14.3.3. Funciones no delegables
- 14.4. Coaching directivo
  - 14.4.1. Desarrollo

## Módulo 15. Toma de decisiones y gestión del tiempo

- 15.1. Toma de decisiones
  - 15.1.1. La decisión como proceso organizativo
  - 15.1.2. Fases del proceso de decisión
  - 15.1.3. Características de toda decisión
- 15.2. El proceso de la decisión. Técnicas
  - 15.2.1. Escuelas de dirección. Historia
  - 15.2.2. El marco de la función de dirigir y de la toma de decisiones
  - 15.2.3. Tipos de decisiones
  - 15.2.4. Características que debe cumplir una buena decisión
  - 15.2.5. Puntos clave a tener en cuenta en la toma de decisiones
  - 15.2.6. El proceso de razonamiento lógico
  - 15.2.7. Herramientas de ayuda en la toma de decisiones

- 15.3. Gestión del tiempo, del estrés y de la felicidad
  - 15.3.1. Introducción al estrés en los puestos directivos
  - 15.3.2. Pautas generales para prevenir y/o reducir la experiencia del estrés
  - 15.3.3. Gestión eficaz del tiempo
  - 15.3.4. La planificación de la agenda
  - 15.3.5. El tiempo personal y el tiempo profesional, en busca de la felicidad

## Módulo 16. Creación de una marca personal

- 16.1. El perfil público
  - 16.1.1. Presentarnos al mundo. Nuestra huella digital
  - 16.1.2. Reputación digital. Las referencias positivas
  - 16.1.3. La carta de presentación en el 2.0
- 16.2. La entrevista de trabajo para optar a un puesto de gestión
  - 16.2.1. La entrevista
  - 16.2.2. Métodos para realizar una entrevista con éxito

## Módulo 17. La comunicación interna en gestión

- 17.1. La comunicación
  - 17.1.1. Aproximación conceptual
  - 17.1.2. La comunicación interna en la organización sanitaria. ¿Tienes un plan?
  - 17.1.3. ¿Cómo se hace un plan de comunicación interna?
  - 17.1.4. Las herramientas. Evolución. De la nota de circulación interior a la Red Social Corporativa
- 17.2. Las reuniones
  - 17.2.1. Aproximación conceptual
  - 17.2.2. Las reuniones directivas y la gestión del tiempo
  - 17.2.3. Arquitectura de reuniones programadas de equipo. Una propuesta
  - 17.2.4. Claves del éxito en la preparación de una reunión
  - 17.2.5. Manejo de reuniones
- 17.3. Gestión de conflictos
  - 17.3.1. Aproximación conceptual
  - 17.3.2. Los conflictos laborales
  - 17.3.3. El cambio. Principal fuente de conflicto con la dirección
  - 17.3.4. Manejo de conflictos en los equipos de trabajo sanitarios

## Módulo 18. Comunicación y marketing en salud

- 18.1. El Marketing y las redes sociales
  - 18.1.1. Aproximación conceptual
  - 18.1.2. Marketing en los servicios de salud
- 18.2. La comunicación en las organizaciones
  - 18.2.1. Aproximación conceptual
  - 18.2.2. ¿Qué comunicar en la organización sanitaria?
  - 18.2.3. Las TIC como herramienta de comunicación clave en la gestión clínica
- 18.3. Relaciones con agentes sociales usuarios y proveedores
  - 18.3.1. Financiación y aseguramiento
  - 18.3.2. Regulación Actores del sistema
  - 18.3.3. Mapa de relaciones, qué esperan unos de otros
- 18.4. Responsabilidad Social Corporativa. Buen Gobierno Sanitario
  - 18.4.1. Responsabilidad y ética en las organizaciones
  - 18.4.2. Principios y compromisos para desarrollar la responsabilidad social en el sistema nacional de salud
  - 18.4.3. Buen gobierno sanitario
  - 18.4.4. Buenas prácticas de gobierno

## Módulo 19. Gestión de la docencia y la investigación. La investigación y la innovación: I+D+i en el entorno de la salud

- 19.1. Metodología de la investigación: Epidemiología y diseños de estudios de investigación y sesgos
  - 19.1.1. Epidemiología y epidemiología clínica
  - 19.1.2. Principales diseños de estudios en investigación clínica
  - 19.1.3. Calidad de los estudios: Fiabilidad y validez. Sesgos
- 19.2. Fuentes de información para la investigación y estrategias de búsqueda. Bases de datos
  - 19.2.1. Preguntas clínicas de investigación
  - 19.2.2. Fuentes de información
  - 19.2.3. Donde y como buscar la información
  - 19.2.4. Búsqueda
  - 19.2.5. Bases de datos





- 19.3. Lectura crítica de artículos
  - 19.3.1. Fases de la lectura crítica
  - 19.3.2. Herramientas para la lectura crítica
  - 19.3.3. Principales errores
- 19.4. Proyectos de investigación: recursos financieros. Desarrollo de productos y patentes
  - 19.4.1. Modelo español de investigación biomédica
  - 19.4.2. Diseño de un proyecto de investigación
  - 19.4.3. Financiación de la investigación
  - 19.4.4. Explotación de los resultados de investigación
- 19.5. Comunicación y divulgación de la investigación
  - 19.5.1. Informes de investigación
  - 19.5.2. Elección de la revista donde publicar
  - 19.5.3. Algunas recomendaciones de estilo



*No lo pienses más y expande tu talento hacia la parte de Gestión Clínica. Con esta preparación obtendrás las mejoras que deseas en tu carrera”*

07

# Prácticas Clínicas

Tras superar el periodo de formación online, el programa contempla un periodo de capacitación práctica en un centro clínico de referencia. El estudiante tendrá a su disposición el apoyo de un tutor que le acompañará durante todo el proceso, tanto en la preparación como en el desarrollo de las prácticas clínicas.





“

*Realiza tus prácticas clínicas  
en uno de los mejores centros  
hospitalarios de España”*

La Capacitación Práctica de este programa está conformada por una estancia práctica en un centro de prestigio, de 3 semanas de duración, de lunes a viernes con jornadas de 8 horas consecutivas de formación práctica al lado de un especialista adjunto. Esta estancia te permitirá conocer las últimas formas de gestión y entrenarte en el área de Dirección Médica y jefatura de servicios, aplicando las últimas tendencias en administración de salud y planificando los procesos asistenciales que se desarrollan en las instituciones sanitarias.

En esta propuesta de capacitación, de carácter completamente práctico, las actividades están dirigidas al desarrollo y perfeccionamiento de las competencias necesarias para la prestación de atención sanitaria en áreas y condiciones que requieren un alto nivel de cualificación, y que están orientadas a la capacitación específica para el ejercicio de la actividad, en un medio de seguridad para el paciente y un alto desempeño profesional.

Es sin duda una oportunidad para aprender trabajando en el innovador hospital del futuro donde la monitorización de la salud en tiempo real de los pacientes es el centro de la cultura digital de sus profesionales. Esta es una nueva forma de entender e integrar los procesos de salud, y convierte al hospital en el escenario docente ideal para esta innovadora experiencia en el perfeccionamiento de las competencias médicas profesionales del siglo XXI.

La enseñanza práctica se realizará con el acompañamiento y guía de los profesores y demás compañeros de entrenamiento que faciliten el trabajo en equipo y la integración multidisciplinar como competencias transversales para la praxis médica (aprender a ser y aprender a relacionarse).







Los procedimientos descritos a continuación serán la base de la capacitación, y su realización estará sujeta a la disponibilidad propia del centro, a su actividad habitual y a su volumen de trabajo, siendo las actividades propuestas las siguientes:

| Módulo   | Actividad Práctica  |
|--|---|
| <b>Estrategias en Gestión Clínica y Dirección Médica</b> | Manejar sistemas de información avanzada para favorecer la adecuada gestión del historial clínico electrónico                 |
|  | Emplear herramientas de gestión del conocimiento y comunicación en Dirección Clínica y Asistencial                            |
|  | Analizar los estándares de calidad, eficiencia, seguridad y armonía hospitalaria, en pos de detectar posibles áreas de mejora |
|  | Cooperar con el equipo ejecutivo en la toma de decisiones y coordinación general  |
| <b>Gestión Clínica</b>                                   | Integrarse en la dirección de nuevos modelos de Gestión Clínica tales como unidades interhospitalarias                        |
|  | Gestionar los sistemas de prescripción farmacológica, ya sea electrónica y de pruebas complementarias                         |
|  | Evaluar el rendimiento y funcionamiento de los diferentes servicios hospitalarios   |
|  | Ser partícipe del diseño de medidas preventivas y planes de actuación en caso de emergencia hospitalaria                      |
|  | Realizar informes que recojan los principales datos de actividad clínica  |
| <b>Personal, talento y comunicación</b>                  | Perfeccionar las técnicas de comunicación y liderazgo en equipos de trabajo clínicos multidisciplinares y complejos           |
|  | Favorecer la gestión y coordinación de los diferentes grupos de trabajo hospitalarios   |
|  | Participar en la planificación del trabajo de las diferentes unidades y servicios hospitalarios                               |
|  | Promover el talento y la calidad mediante programas de incentivos y evaluación del desempeño                                  |
|  | Estudiar la gestión contable, logística y financiera del centro hospitalario  |
| <b>Liderazgo en Gestión Clínica</b>                      | Practicar el <i>coaching</i> directivo específico del entorno clínico   |
|  | Gestionar reuniones para sacar el máximo provecho de las mismas   |
|  | Ejercer la mediación ante posibles conflictos   |
|  | Involucrarse con los diferentes comités hospitalarios   |
|  | Ser partícipe del proceso de decisión centralizada, tomando decisiones individuales y en grupo                                |

## Seguro de responsabilidad civil

La máxima preocupación de esta institución es garantizar la seguridad tanto de los profesionales en prácticas como de los demás agentes colaboradores necesarios en los procesos de capacitación práctica en la empresa. Dentro de las medidas dedicadas a lograrlo, se encuentra la respuesta ante cualquier incidente que pudiera ocurrir durante todo el proceso de enseñanza-aprendizaje.

Para ello, esta entidad educativa se compromete a contratar un seguro de responsabilidad civil que cubra cualquier eventualidad que pudiera surgir durante el desarrollo de la estancia en el centro de prácticas.

Esta póliza de responsabilidad civil de los profesionales en prácticas tendrá coberturas amplias y quedará suscrita de forma previa al inicio del periodo de la capacitación práctica. De esta forma el profesional no tendrá que preocuparse en caso de tener que afrontar una situación inesperada y estará cubierto hasta que termine el programa práctico en el centro.



## Condiciones generales de la capacitación práctica

Las condiciones generales del acuerdo de prácticas para el programa serán las siguientes:

**1. TUTORÍA:** durante el Máster Semipresencial el alumno tendrá asignados dos tutores que le acompañarán durante todo el proceso, resolviendo las dudas y cuestiones que pudieran surgir. Por un lado, habrá un tutor profesional perteneciente al centro de prácticas que tendrá como fin orientar y apoyar al alumno en todo momento. Por otro lado, también tendrá asignado un tutor académico cuya misión será la de coordinar y ayudar al alumno durante todo el proceso resolviendo dudas y facilitando todo aquello que pudiera necesitar. De este modo, el profesional estará acompañado en todo momento y podrá consultar las dudas que le surjan, tanto de índole práctica como académica.

**2. DURACIÓN:** el programa de prácticas tendrá una duración de tres semanas continuadas de formación práctica, distribuidas en jornadas de 8 horas y cinco días a la semana. Los días de asistencia y el horario serán responsabilidad del centro, informando al profesional debidamente y de forma previa, con suficiente tiempo de antelación para favorecer su organización.

**3. INASISTENCIA:** en caso de no presentarse el día del inicio del Máster Semipresencial, el alumno perderá el derecho a la misma sin posibilidad de reembolso o cambio de fechas. La ausencia durante más de dos días a las prácticas sin causa justificada/médica, supondrá la renuncia las prácticas y, por tanto, su finalización automática. Cualquier problema que aparezca durante el transcurso de la estancia se tendrá que informar debidamente y de forma urgente al tutor académico.

**4. CERTIFICACIÓN:** el alumno que supere el Máster Semipresencial recibirá un certificado que le acreditará la estancia en el centro en cuestión.

**5. RELACIÓN LABORAL:** el Máster Semipresencial no constituirá una relación laboral de ningún tipo.

**6. ESTUDIOS PREVIOS:** algunos centros podrán requerir certificado de estudios previos para la realización del Máster Semipresencial. En estos casos, será necesario presentarlo al departamento de prácticas de TECH para que se pueda confirmar la asignación del centro elegido.

**7. NO INCLUYE:** el Máster Semipresencial no incluirá ningún elemento no descrito en las presentes condiciones. Por tanto, no incluye alojamiento, transporte hasta la ciudad donde se realicen las prácticas, visados o cualquier otra prestación no descrita.

No obstante, el alumno podrá consultar con su tutor académico cualquier duda o recomendación al respecto. Este le brindará toda la información que fuera necesaria para facilitarle los trámites.

# 08

## ¿Dónde puedo hacer las Prácticas Clínicas?

Para garantizar que el proceso de actualización es el mejor posible, TECH propone la realización de la parte práctica de este programa en un centro prestigioso que pueda brindar al médico los últimos avances en el ámbito de la alta dirección médica. Este se trata de un campo muy complejo y amplio, por lo que requiere de una puesta al día por parte del especialista, y el papel de las instituciones hospitalarias aquí propuestas es vital en este proceso, ya que le ofrecerán los conocimientos más avanzados en la especialidad.





“

*Obtendrás los conocimientos más avanzados en el campo de la alta Dirección Médica”*



El alumno podrá cursar la parte práctica de este Máster Semipresencial en los siguientes centros:



Medicina

### CT Medical

|        |        |
|--------|--------|
| País   | Ciudad |
| España | Madrid |

Dirección: C. Lonja de la Seda, 41, 28054 Madrid

Centro clínico de oferta multidisciplinar de especialidades médicas

**Capacitaciones prácticas relacionadas:**

- Gestión Clínica, Dirección Médica y Asistencial
- Enfermería Pediátrica



Medicina

### Hospital HM Modelo

|        |           |
|--------|-----------|
| País   | Ciudad    |
| España | La Coruña |

Dirección: Rúa Virrey Osorio, 30, 15011, A Coruña

Red de clínicas, hospitales y centros especializados privados distribuidos por toda la geografía española

**Capacitaciones prácticas relacionadas:**

- Anestesiología y Reanimación
- Cirugía de Columna Vertebral



Medicina

### Hospital Maternidad HM Belén

|        |           |
|--------|-----------|
| País   | Ciudad    |
| España | La Coruña |

Dirección: R. Filantropía, 3, 15011, A Coruña

Red de clínicas, hospitales y centros especializados privados distribuidos por toda la geografía española

**Capacitaciones prácticas relacionadas:**

- Actualización en Reproducción Asistida
- Dirección de Hospitales y Servicios de Salud



Medicina

### Hospital HM Rosaleda

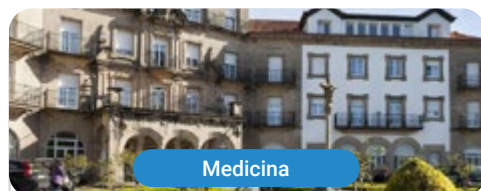
|        |           |
|--------|-----------|
| País   | Ciudad    |
| España | La Coruña |

Dirección: Rúa de Santiago León de Caracas, 1, 15701, Santiago de Compostela, A Coruña

Red de clínicas, hospitales y centros especializados privados distribuidos por toda la geografía española

**Capacitaciones prácticas relacionadas:**

- Trasplante Capilar
- Ortodoncia y Ortopedia Dentofacial



Medicina

### Hospital HM La Esperanza

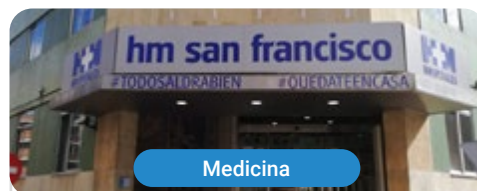
|        |           |
|--------|-----------|
| País   | Ciudad    |
| España | La Coruña |

Dirección: Av. das Burgas, 2, 15705, Santiago de Compostela, A Coruña

Red de clínicas, hospitales y centros especializados privados distribuidos por toda la geografía española

**Capacitaciones prácticas relacionadas:**

- Enfermería Oncológica
- Oftalmología Clínica



Medicina

### Hospital HM San Francisco

|        |        |
|--------|--------|
| País   | Ciudad |
| España | León   |

Dirección: C. Marqueses de San Isidro, 11, 24004, León

Red de clínicas, hospitales y centros especializados privados distribuidos por toda la geografía española

**Capacitaciones prácticas relacionadas:**

- Actualización en Anestesiología y Reanimación
- Enfermería en el Servicio de Traumatología



Medicina

### Hospital HM Regla

|        |        |
|--------|--------|
| País   | Ciudad |
| España | León   |

Dirección: Calle Cardenal Landázuri, 2, 24003, León

Red de clínicas, hospitales y centros especializados privados distribuidos por toda la geografía española

**Capacitaciones prácticas relacionadas:**

- Actualización de Tratamientos Psiquiátricos en Pacientes Menores



Medicina

### Hospital HM Nou Delfos

País: España  
Ciudad: Barcelona

Dirección: Avinguda de Vallcarca, 151, 08023, Barcelona

Red de clínicas, hospitales y centros especializados privados distribuidos por toda la geografía española

**Capacitaciones prácticas relacionadas:**

- Medicina Estética
- Nutrición Clínica en Medicina



Medicina

### Hospital HM Sant Jordi

País: España  
Ciudad: Barcelona

Dirección: Plaza de la estación, 12, 08030, Barcelona

Red de clínicas, hospitales y centros especializados privados distribuidos por toda la geografía española

**Capacitaciones prácticas relacionadas:**

- Dirección de Hospitales y Servicios de Salud
- Enfermería Hospitalaria



Medicina

### Hospital HM Nens

País: España  
Ciudad: Barcelona

Dirección: C. del Consell de Cent, 437, 08009, Barcelona

Red de clínicas, hospitales y centros especializados privados distribuidos por toda la geografía española

**Capacitaciones prácticas relacionadas:**

- Enfermería Hospitalaria
- Dirección de Hospitales y Servicios de Salud



Medicina

### Hospital HM Madrid

País: España  
Ciudad: Madrid

Dirección: Pl. del Conde del Valle de Súchil, 16, 28015, Madrid

Red de clínicas, hospitales y centros especializados privados distribuidos por toda la geografía española

**Capacitaciones prácticas relacionadas:**

- Análisis Clínicos
- Anestesiología y Reanimación



Medicina

### Hospital HM Montepíncipe

País: España  
Ciudad: Madrid

Dirección: Av. de Montepíncipe, 25, 28660, Boadilla del Monte, Madrid

Red de clínicas, hospitales y centros especializados privados distribuidos por toda la geografía española

**Capacitaciones prácticas relacionadas:**

- Ortopedia Infantil
- Medicina Estética



Medicina

### Hospital HM Torrelodones

País: España  
Ciudad: Madrid

Dirección: Av. Castillo Olivares, s/n, 28250, Torrelodones, Madrid

Red de clínicas, hospitales y centros especializados privados distribuidos por toda la geografía española

**Capacitaciones prácticas relacionadas:**

- Anestesiología y Reanimación
- Pediatría Hospitalaria



Medicina

### Hospital HM Sanchinarro

País: España  
Ciudad: Madrid

Dirección: Calle de Oña, 10, 28050, Madrid

Red de clínicas, hospitales y centros especializados privados distribuidos por toda la geografía española

**Capacitaciones prácticas relacionadas:**

- Anestesiología y Reanimación
- Medicina del Sueño



Medicina

### Hospital HM Nuevo Belén

|        |        |
|--------|--------|
| País   | Ciudad |
| España | Madrid |

Dirección: Calle José Silva, 7, 28043, Madrid

Red de clínicas, hospitales y centros especializados privados distribuidos por toda la geografía española

**Capacitaciones prácticas relacionadas:**

- Cirugía General y del Aparato Digestivo
- Nutrición Clínica en Medicina



Medicina

### Hospital HM Puerta del Sur

|        |        |
|--------|--------|
| País   | Ciudad |
| España | Madrid |

Dirección: Av. Carlos V, 70, 28938, Móstoles, Madrid

Red de clínicas, hospitales y centros especializados privados distribuidos por toda la geografía española

**Capacitaciones prácticas relacionadas:**

- Urgencias Pediátricas
- Oftalmología Clínica



Medicina

### Hospital HM Vallés

|        |        |
|--------|--------|
| País   | Ciudad |
| España | Madrid |

Dirección: Calle Santiago, 14, 28801, Alcalá de Henares, Madrid

Red de clínicas, hospitales y centros especializados privados distribuidos por toda la geografía española

**Capacitaciones prácticas relacionadas:**

- Ginecología Oncológica
- Oftalmología Clínica



Medicina

### Hospital HM Málaga

|        |        |
|--------|--------|
| País   | Ciudad |
| España | Málaga |

Dirección: Av. de Carlos Haya, 121, 29010, Málaga

Red de clínicas, hospitales y centros especializados privados distribuidos por toda la geografía española

**Capacitaciones prácticas relacionadas:**

- Enfermería Hospitalaria
- Dirección de Hospitales y Servicios de Salud



Medicina

### Hospital HM El Pilar

|        |        |
|--------|--------|
| País   | Ciudad |
| España | Málaga |

Dirección: Paseo de Sancha, 15, 29016, Málaga

Red de clínicas, hospitales y centros especializados privados distribuidos por toda la geografía española

**Capacitaciones prácticas relacionadas:**

- Gestión Clínica, Dirección Médica y Asistencial
- Dirección de Hospitales y Servicios de Salud



Medicina

### Hospital HM Gálvez

|        |        |
|--------|--------|
| País   | Ciudad |
| España | Málaga |

Dirección: Calle San Agustín, 1, 29015, Málaga

Red de clínicas, hospitales y centros especializados privados distribuidos por toda la geografía española

**Capacitaciones prácticas relacionadas:**

- Dirección de Hospitales y Servicios de Salud
- Enfermería Hospitalaria



Medicina

### Hospital HM Santa Elena

|        |        |
|--------|--------|
| País   | Ciudad |
| España | Málaga |

Dirección: Urbanización Los Alamos, C. Sardinero, s/n, 29620, Torremolinos, Málaga

Red de clínicas, hospitales y centros especializados privados distribuidos por toda la geografía española

**Capacitaciones prácticas relacionadas:**

- Gestión Clínica, Dirección Médica y Asistencial
- Dirección de Hospitales y Servicios de Salud



Medicina

### Centro Médico Las Rosas

|        |        |
|--------|--------|
| País   | Ciudad |
| España | Madrid |

Dirección: C. de Suecia, 63, 28022 Madrid

En Centro Médico Las Rosas buscan las necesidades de salud de la población ofreciéndoles servicios de atención primaria con calidad y eficiencia

**Capacitaciones prácticas relacionadas:**

- Gestión Clínica, Dirección Médica y Asistencial





Medicina

### Rehamex

|        |        |
|--------|--------|
| País   | Ciudad |
| México | México |

Dirección: J.J. Fernández de Lizardi No. 5, Cto. Novelistas, Ciudad Satélite, Naucalpan

Centro especializado en Rehabilitación y promoción de la salud física

**Capacitaciones prácticas relacionadas:**

- Diagnóstico en Fisioterapia
- Fisioterapia Deportiva



*Profundiza en la teoría de mayor relevancia en este campo, aplicándola posteriormente en un entorno laboral real"*

09

# Metodología

Este programa de capacitación ofrece una forma diferente de aprender. Nuestra metodología se desarrolla a través de un modo de aprendizaje de forma cíclica: ***el Relearning***.

Este sistema de enseñanza es utilizado, por ejemplo, en las facultades de medicina más prestigiosas del mundo y se ha considerado uno de los más eficaces por publicaciones de gran relevancia como el ***New England Journal of Medicine***.



“

*Descubre el Relearning, un sistema que abandona el aprendizaje lineal convencional para llevarte a través de sistemas cíclicos de enseñanza: una forma de aprender que ha demostrado su enorme eficacia, especialmente en las materias que requieren memorización”*

## En TECH empleamos el Método del Caso

Ante una determinada situación, ¿qué debería hacer un profesional? A lo largo del programa, los estudiantes se enfrentarán a múltiples casos clínicos simulados, basados en pacientes reales en los que deberán investigar, establecer hipótesis y, finalmente, resolver la situación. Existe abundante evidencia científica sobre la eficacia del método. Los especialistas aprenden mejor, más rápido y de manera más sostenible en el tiempo.

*Con TECH podrás experimentar una forma de aprender que está moviendo los cimientos de las universidades tradicionales de todo el mundo.*



Según el Dr. Gérvas, el caso clínico es la presentación comentada de un paciente, o grupo de pacientes, que se convierte en «caso», en un ejemplo o modelo que ilustra algún componente clínico peculiar, bien por su poder docente, bien por su singularidad o rareza. Es esencial que el caso se apoye en la vida profesional actual, intentando recrear los condicionantes reales en la práctica profesional del médico.

“

*¿Sabías que este método fue desarrollado en 1912, en Harvard, para los estudiantes de Derecho? El método del caso consistía en presentarles situaciones complejas reales para que tomaran decisiones y justificasen cómo resolverlas. En 1924 se estableció como método estándar de enseñanza en Harvard”*

La eficacia del método se justifica con cuatro logros fundamentales:

1. Los alumnos que siguen este método no solo consiguen la asimilación de conceptos, sino un desarrollo de su capacidad mental, mediante ejercicios de evaluación de situaciones reales y aplicación de conocimientos.
2. El aprendizaje se concreta de una manera sólida en capacidades prácticas que permiten al alumno una mejor integración en el mundo real.
3. Se consigue una asimilación más sencilla y eficiente de las ideas y conceptos, gracias al planteamiento de situaciones que han surgido de la realidad.
4. La sensación de eficiencia del esfuerzo invertido se convierte en un estímulo muy importante para el alumnado, que se traduce en un interés mayor en los aprendizajes y un incremento del tiempo dedicado a trabajar en el curso.

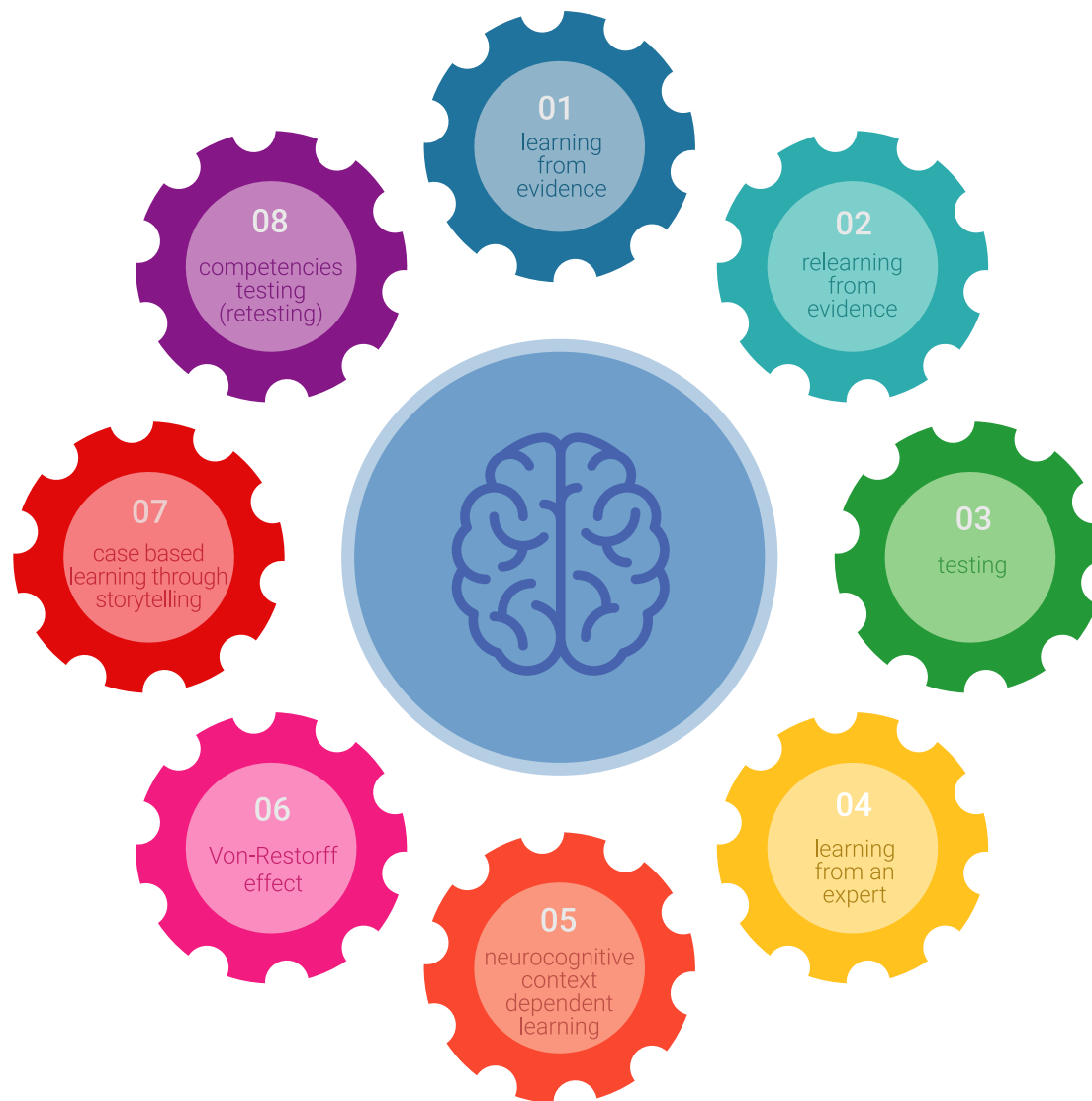


## Relearning Methodology

TECH aúna de forma eficaz la metodología del Estudio de Caso con un sistema de aprendizaje 100% online basado en la reiteración, que combina 8 elementos didácticos diferentes en cada lección.

Potenciamos el Estudio de Caso con el mejor método de enseñanza 100% online: el Relearning.

*El profesional aprenderá mediante casos reales y resolución de situaciones complejas en entornos simulados de aprendizaje. Estos simulacros están desarrollados a partir de software de última generación que permiten facilitar el aprendizaje inmersivo.*



Situado a la vanguardia pedagógica mundial, el método Relearning ha conseguido mejorar los niveles de satisfacción global de los profesionales que finalizan sus estudios, con respecto a los indicadores de calidad de la mejor universidad online en habla hispana (Universidad de Columbia).

Con esta metodología, se han capacitado más de 250.000 médicos con un éxito sin precedentes en todas las especialidades clínicas con independencia de la carga en cirugía. Nuestra metodología pedagógica está desarrollada en un entorno de máxima exigencia, con un alumnado universitario de un perfil socioeconómico alto y una media de edad de 43,5 años.

*El Relearning te permitirá aprender con menos esfuerzo y más rendimiento, implicándote más en tu especialización, desarrollando el espíritu crítico, la defensa de argumentos y el contraste de opiniones: una ecuación directa al éxito.*

En nuestro programa, el aprendizaje no es un proceso lineal, sino que sucede en espiral (aprender, desaprender, olvidar y reaprender). Por eso, se combinan cada uno de estos elementos de forma concéntrica.

La puntuación global que obtiene el sistema de aprendizaje de TECH es de 8.01, con arreglo a los más altos estándares internacionales.



Este programa ofrece los mejores materiales educativos, preparados a conciencia para los profesionales:



#### Material de estudio

Todos los contenidos didácticos son creados por los especialistas que van a impartir el curso, específicamente para él, de manera que el desarrollo didáctico sea realmente específico y concreto.

Estos contenidos son aplicados después al formato audiovisual, para crear el método de trabajo online de TECH. Todo ello, con las técnicas más novedosas que ofrecen piezas de gran calidad en todos y cada uno los materiales que se ponen a disposición del alumno.



#### Técnicas quirúrgicas y procedimientos en vídeo

TECH acerca al alumno las técnicas más novedosas, los últimos avances educativos y al primer plano de la actualidad en técnicas médicas. Todo esto, en primera persona, con el máximo rigor, explicado y detallado para contribuir a la asimilación y comprensión del estudiante. Y lo mejor de todo, pudiéndolo ver las veces que quiera.



#### Resúmenes interactivos

El equipo de TECH presenta los contenidos de manera atractiva y dinámica en píldoras multimedia que incluyen audios, vídeos, imágenes, esquemas y mapas conceptuales con el fin de afianzar el conocimiento.

Este exclusivo sistema educativo para la presentación de contenidos multimedia fue premiado por Microsoft como "Caso de éxito en Europa".



#### Lecturas complementarias

Artículos recientes, documentos de consenso y guías internacionales, entre otros. En la biblioteca virtual de TECH el estudiante tendrá acceso a todo lo que necesita para completar su capacitación.







#### Análisis de casos elaborados y guiados por expertos

El aprendizaje eficaz tiene, necesariamente, que ser contextual. Por eso, TECH presenta los desarrollos de casos reales en los que el experto guiará al alumno a través del desarrollo de la atención y la resolución de las diferentes situaciones: una manera clara y directa de conseguir el grado de comprensión más elevado.



#### Testing & Retesting

Se evalúan y reevalúan periódicamente los conocimientos del alumno a lo largo del programa, mediante actividades y ejercicios evaluativos y autoevaluativos para que, de esta manera, el estudiante compruebe cómo va consiguiendo sus metas.



#### Clases magistrales

Existe evidencia científica sobre la utilidad de la observación de terceros expertos. El denominado Learning from an Expert afianza el conocimiento y el recuerdo, y genera seguridad en las futuras decisiones difíciles.



#### Guías rápidas de actuación

TECH ofrece los contenidos más relevantes del curso en forma de fichas o guías rápidas de actuación. Una manera sintética, práctica y eficaz de ayudar al estudiante a progresar en su aprendizaje.



# 10 Titulación

El Título de Máster Semipresencial en Gestión Clínica, Dirección Médica y Asistencial garantiza, además de la capacitación más rigurosa y actualizada, el acceso a un título de Máster Semipresencial expedido por TECH Universidad.



“

*Supera con éxito este programa y recibe tu titulación universitaria sin desplazamientos ni farragosos trámites”*

Este **Máster Semipresencial en Gestión Clínica, Dirección Médica y Asistencial** contiene el programa científico más completo y actualizado del mercado.

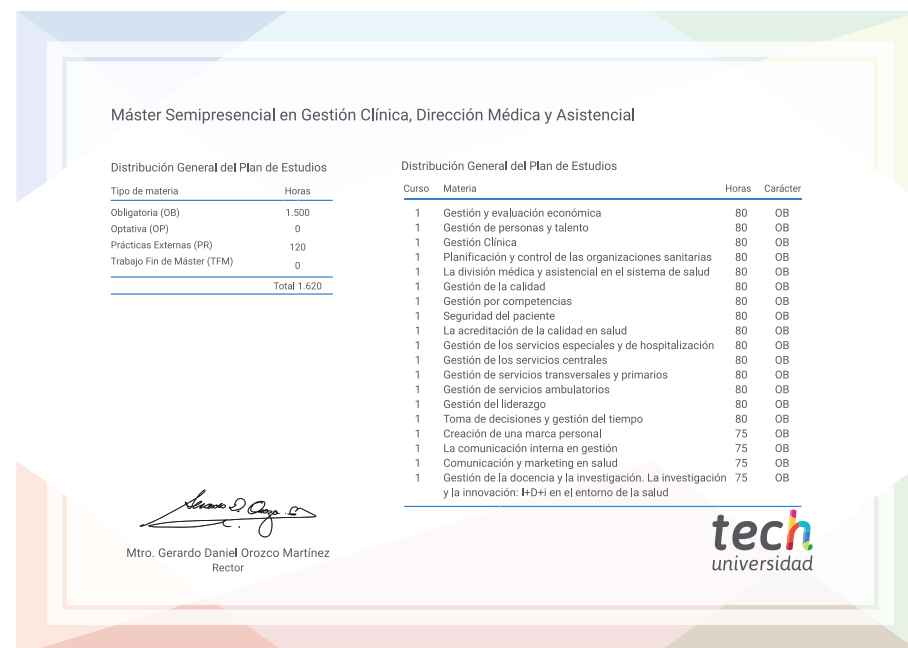
Tras la superación de la evaluación, el alumno recibirá por correo postal\* con acuse de recibo su correspondiente título de **Máster Semipresencial** emitido por **TECH Universidad**.

Este título expedido por **TECH Universidad** expresará la calificación que haya obtenido en el Máster Semipresencial, y reunirá los requisitos comúnmente exigidos por las bolsas de trabajo, oposiciones y comités evaluadores de carreras profesionales.

Título: **Máster Semipresencial en Gestión Clínica, Dirección Médica y Asistencial**

Modalidad: **Semipresencial (Online + Prácticas)**

Duración: **12 meses**



\*Apostilla de La Haya. En caso de que el alumno solicite que su título en papel recabe la Apostilla de La Haya, TECH Universidad realizará las gestiones oportunas para su obtención, con un coste adicional.



## Máster Semipresencial

Gestión Clínica, Dirección  
Médica y Asistencial

- » Modalidad: Semipresencial (Online + Prácticas)
- » Duración: 12 meses
- » Titulación: TECH Universidad

# Máster Semipresencial

Gestión Clínica, Dirección  
Médica y Asistencial