

Máster Semipresencial

Cirugía Plástica Estética





Máster Semipresencial

Cirugía Plástica Estética

Modalidad: Semipresencial (Online + Prácticas Clínicas)

Duración: 12 meses

Titulación: TECH Global University

Créditos: 60 + 4 ECTS

Acceso web: www.techtute.com/medicina/master-semipresencial/master-semipresencial-cirugia-plastica-estetica

Índice

01

Presentación

pág. 4

02

¿Por qué cursar este
Máster Semipresencial?

pág. 8

03

Objetivos

pág. 12

04

Competencias

pág. 18

05

Dirección del curso

pág. 22

06

Estructura y contenido

pág. 26

07

Prácticas Clínicas

pág. 50

08

¿Dónde puedo hacer
las Prácticas Clínicas?

pág. 56

09

Metodología de estudio

pág. 62

10

Titulación

pág. 72

01

Presentación

La mayor confianza de la sociedad en los avances tecnológicos a nivel sanitario ha favorecido el *boom* actual de la Cirugía Plástica Estética. Cada vez son más personas las que deciden ponerse en manos de un especialista para lograr mejorar su aspecto y con ello, también, aumentar su autoestima. Esto obliga a los profesionales a estar en una constante actualización de sus conocimientos, para adaptarse a los nuevos tiempos y aplicar esas técnicas y procedimientos más novedosos. Con este programa, el alumno adquirirá esa actualización necesaria para destacar en un sector de gran reconocimiento en la actualidad, en el que el perfeccionamiento académico y técnico se una con la ética profesional. Y, todo ello, con un programa 100% online que se combina con una estancia práctica de 120 horas en un centro de primer nivel.





“

La Cirugía Plástica Estética está en auge y, por eso, es necesario que te actualices ya con este programa para poder ofrecer un servicio del máximo nivel adaptado a las novedades del sector”

El ideal de belleza actual y la mayor apuesta por el culto al cuerpo son las claves que han permitido que la Cirugía Plástica Estética se haya convertido en una de las áreas sanitarias con mayor proyección. Además, el miedo a las intervenciones quirúrgicas cada vez es menor, gracias a la confianza generalizada de la sociedad en la investigación sanitaria y, por tanto, en los avances tecnológicos que han surgido en este campo, lo que ha incrementado las consultas. Este aumento de ciudadanos dispuestos a pasar por quirófano para mejorar su aspecto ha revitalizado el sector. Por ello, cada vez son más los cirujanos plásticos que deciden actualizar su conocimiento y ponerse al día con las técnicas y procedimientos más actuales.

En este sentido, es necesario comprender que la labor del cirujano debe ir más allá de realizar una intervención exitosa, sin riesgos y en la que prime la seguridad del paciente. La Cirugía Estética debe aunar lo mejor de los conocimientos técnicos con la ética profesional, teniendo en cuenta que, en la mayoría de los casos, cuando un paciente acude a una consulta de este tipo, lleva aparejado otro tipo de problemas, ya sea de autoestima o bienestar social. Por ello, también es una labor importante ser capaz de identificar si su necesidad es real y si el tratamiento buscado es el más adecuado, debiendo asesorar a cada usuario según sus circunstancias y características.

En este Máster Semipresencial, el alumno encontrará toda esa información que será necesaria para su labor diaria, desde las intervenciones mamarias, faciales, del contorno corporal o los glúteos hasta la cirugía íntima, además de los protocolos a tener en cuenta en cada una de ellas. Para ponerse al día de las novedades de este campo, tendrá a su disposición un completo contenido online, que se distribuye en 10 módulos teóricos con casos prácticos simulados que le permitirán llevar a cabo una puesta al día contextual. Además, una vez superadas todas las evaluaciones de esta parte teórica, el especialista podrá participar en una estancia práctica intensiva de 3 semanas de duración en una clínica de referencia en el sector.

Esto le dará la oportunidad de trabajar mano a mano con profesionales con amplia experiencia, atendiendo a pacientes reales y conociendo en vivo las pautas más innovadoras para la realización de protocolos de intervención en cada caso. Así, al finalizar su periodo de prácticas, el alumno habrá adquirido una cualificación más completa y actualizada para su desarrollo profesional, pudiendo poner en práctica todo lo aprendido en su propia consulta o en los centros clínicos en los que trabaje.

Este **Máster Semipresencial en Cirugía Plástica Estética** contiene el programa científico más completo y actualizado del mercado. Sus características más destacadas son:

- ♦ El desarrollo de más de 100 casos clínicos presentados por profesionales en cirugía plástica estética
- ♦ Sus contenidos gráficos, esquemáticos y eminentemente prácticos con los que están concebidos recogen una información científica y asistencial sobre aquellas disciplinas médicas indispensables para el ejercicio profesional
- ♦ El sistema interactivo de aprendizaje basado en algoritmos para la toma de decisiones sobre las situaciones clínicas planteadas
- ♦ Las guías prácticas sobre el abordaje de casos relacionados con la cirugía plástica estética
- ♦ Su especial hincapié en la medicina basada en pruebas y las metodologías de la investigación para la realización de intervenciones quirúrgicas
- ♦ Las lecciones teóricas, preguntas al experto, foros de discusión de temas controvertidos y trabajos de reflexión individual
- ♦ La disponibilidad de acceso a los contenidos desde cualquier dispositivo fijo o portátil con conexión a internet
- ♦ La realización de una estancia de prácticas clínicas en uno de los mejores centros hospitalarios



Serás capaz de realizar cirugías mínimamente invasivas, que favorezcan la imagen del paciente sin borrar su identidad a través de las estrategias clínicas más innovadoras del momento”

“

Cursar una estancia intensiva de 3 semanas en un centro de prestigio te permitirá ponerte al día de las pautas necesarias para para crecer personal y profesionalmente como Médico Cirujano”

En esta propuesta de Máster, de carácter profesionalizante modalidad semipresencial, el programa está dirigido a la actualización de los conocimientos de los médicos en un área de gran relevancia como es la Cirugía Plástica Estética. Los contenidos están basados en la última evidencia científica, y orientados de manera didáctica para integrar el saber teórico en la práctica investigativa. Así mismo, los elementos teórico-prácticos facilitarán la actualización del conocimiento y permitirán la toma de decisiones efectiva en entornos de gran responsabilidad.

Además, su contenido multimedia, elaborado con la última tecnología educativa, permitirá al médico un estudio situado y contextual, es decir, un entorno simulado que proporcionará un aprendizaje inmersivo programado para entrenarse ante situaciones reales. El diseño de este programa se centra en el Aprendizaje Basado en Problemas, mediante el cual el alumno deberá tratar de resolver las distintas situaciones de práctica profesional que se le planteen a lo largo del curso académico. Para ello, contará con la ayuda de un novedoso sistema de vídeo interactivo realizado por reconocidos expertos.

TECH te ofrece la combinación perfecta a nivel académico: un programa online totalmente actualizado y una estancia práctica intensiva en una clínica de gran prestigio.

Este programa te ayudará a convertirte en un profesional reconocido en el sector, lo que será imprescindible para incrementar el número de usuarios a tu consulta.



02

¿Por qué cursar este Máster Semipresencial?

Los innumerables avances que se han producido en el ámbito de la Cirugía Plástica Estética y la demanda cada vez más creciente de este servicio en la atención clínica especializada han motivado la creación de esta experiencia académica. Por ello, y con el fin de satisfacer tanto las necesidades de sus egresados como las exigencias del sector, el curso de este Máster Semipresencial aportará al egresado todo lo que necesita para ponerse al día sobre las novedades de su profesión a través de una experiencia que aúna la puesta al día de los conocimientos teóricos con la práctica en un centro clínico de referencia.



“

Un plan de estudios diseñado siguiendo la vanguardia de la Medicina moderna, para que te pongas al día de manera garantizada y eleves tu praxis a la cúspide de la Cirugía Plástica Estética”

1. Actualizarse a partir de la última tecnología disponible

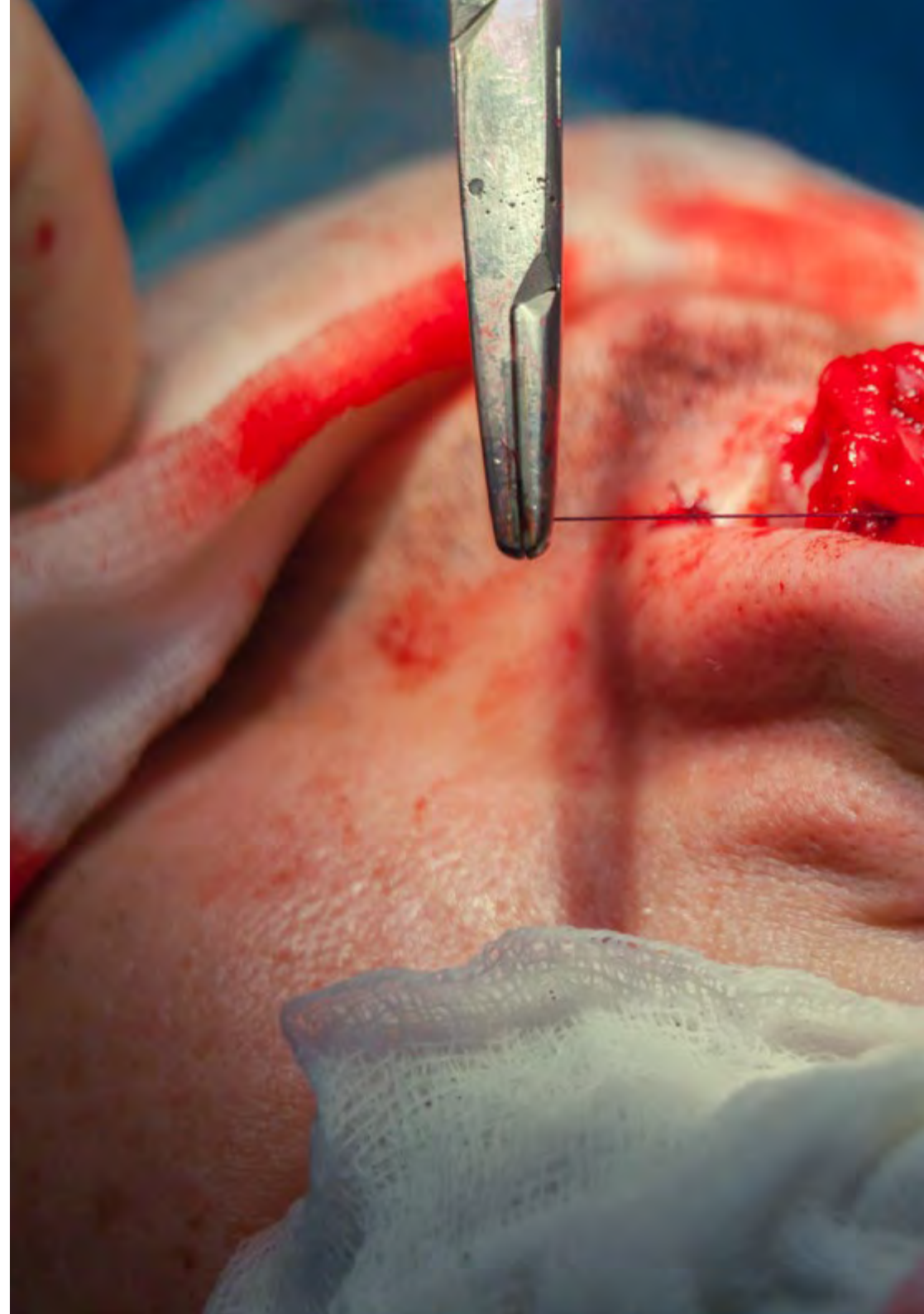
El centro clínico al cual tendrá acceso el egresado cuenta con la última tecnología clínica desarrollada. De esta forma, el egresado que acceda a él podrá trabajar de manera intensiva y protagonista en el perfeccionamiento de sus competencias para el manejo de la misma, implementando a su praxis las estrategias técnicas más complejas y sofisticadas que están marcando la vanguardia de la Cirugía Plástica Estética actual.

2. Profundizar a partir de la experiencia de los mejores especialistas

Entre las características más significativas de este Máster Semipresencial destaca el acompañamiento que recibirá por parte de un equipo especializado en la Cirugía Plástica Estética, cuyo bagaje se caracteriza por haber atendido a miles de pacientes satisfechos. De esta forma, el egresado podrá ponerse al día de las estrategias clínicas más efectivas de la mano de los mejores profesionales del ámbito clínico actual.

3. Adentrarse en entornos clínicos de primera

Acceder a este Máster Semipresencial permitirá al especialista tener acceso a un sinfín de casos clínicos diversos, basados en diferentes circunstancias y en el manejo de distintos tipos de pacientes. Así, podrá perfeccionar sus competencias en el abordaje de los mismos, a través de la aplicación de las estrategias que requiera cada contexto. Es, por lo tanto, una forma multidisciplinar y dinámica de trabajar en la puesta al día de sus conocimientos y habilidades a través de la participación activa en entornos clínicos de primera.





4. Combinar la mejor teoría con la práctica más avanzada

Gracias al plan de estudios que incluye este Máster Semipresencial, el egresado logrará, tanto ampliar y actualizar sus conocimientos teóricos, como perfeccionar sus competencias prácticas a través de una experiencia que aúna ambos conceptos en 1.920 horas de experiencia multidisciplinar. Así, los especialistas que culminan esta experiencia pueden ofrecer un servicio del máximo nivel y un atendimento sin parangón.

5. Expandir las fronteras del conocimiento

Entre las prioridades de TECH está el lograr que los alumnos que accedan a este tipo de titulaciones lleguen más allá, culminen la totalidad de sus objetivos y adquieran las habilidades necesarias para desempeñar su praxis en base a las estrategias clínicas más innovadoras del momento. Así, garantizan un atendimento del máximo nivel, gracias al cual el paciente siempre estará satisfecho.

“Tendrás una inmersión práctica total en el centro que tú mismo elijas”

03

Objetivos

El Máster Semipresencial en Cirugía Plástica Estética ha sido diseñado para ofrecer un conocimiento actualizado a los médicos que quieran dirigir su ámbito de actuación hacia este campo o que deseen ponerse al día con las técnicas y procedimientos más actuales que están marcando la vanguardia de la atención clínica moderna. El principal objetivo es lograr perfeccionar su cualificación para que estén más preparados para atender a los pacientes que se presenten en consulta y para realizar intervenciones exitosas que resulten del agrado de la totalidad de sus usuarios.



“

Domina las técnicas más avanzadas en Cirugía Plástica Estética y ofrece una atención más personalizada a tus pacientes con el curso de este Máster Semipresencial”



Objetivo general

- El principal objetivo de este programa es actualizar los conocimientos de los cirujanos plásticos, mejorando su cualificación para su desarrollo profesional. Así, tras la superación de esta titulación, el alumno será capaz de utilizar la tecnología más innovadora en el ámbito de la Cirugía Plástica Estética, lo que le permitirá realizar todo tipo de intervenciones en este ámbito con total seguridad para el paciente. De esta manera, seguirá unos protocolos específicos que les permitirán realizar desde cirugías mamarias, hasta faciales, abdominales o íntimas. Todo ello, gracias a la combinación del mejor contenido teórico con una estancia intensiva en un centro de referencia



Obtén el conocimiento más actualizado para realizar intervenciones estéticas en diferentes partes del cuerpo, logrando siempre un resultado exitoso para los pacientes”





Objetivos específicos

Módulo 1. Cirugía Estética de la región mamaria

- ◆ Presentar todos los elementos anatómicos de la región mamaria pertinentes a la técnica quirúrgica: los que conforman la mama propiamente dicha, la musculatura usada para la formación de bolsillos y las características del tórax, así como la irrigación, drenaje venoso-linfático e inervación
- ◆ Analizar las proporciones de la mama y del complejo areola-pezones para comprender la diversidad de estética y las preferencias existentes
- ◆ Determinar las características actuales de los implantes mamarios y las innovaciones disponibles para el cirujano plástico y su indicación en cirugía mamaria
- ◆ Establecer, en mamoplastia de aumento, la selección del paciente, los abordajes quirúrgicos, la creación de cada bolsillo específico y su indicación, así como el uso de técnicas complementarias como la transferencia de grasa para aumento simple o combinada con implantes
- ◆ Examinar, en mastopexia, el estado de la mama que será llevada a cirugía, las diferentes cicatrices empleadas según el levantamiento a realizar, así como las técnicas que emplean diversos pedículos y aquellas que usan implantes
- ◆ Desarrollar, en cirugía de reducción mamaria, la clasificación de hipertrofia, los diferentes pedículos utilizados, y las complicaciones existentes
- ◆ Describir las técnicas del tratamiento de mama tuberosa con y sin implantes mamarios
- ◆ Presentar y describir las diversas técnicas de simetrización mamaria
- ◆ Establecer el diagnóstico y tratamiento quirúrgico de la región mamaria masculina

Módulo 2. Cirugía periorbitaria y de la región facial superior

- ♦ Definir la anatomía de la región orbitaria, periorbitaria y región superior de la cara
- ♦ Desarrollar las consideraciones estéticas de la región periorbitaria
- ♦ Examinar los cambios asociados al envejecimiento
- ♦ Determinar las diferentes técnicas básicas en cirugía plástica oftálmica
- ♦ Analizar los pasos de la evaluación preoperatoria
- ♦ Establecer las técnicas quirúrgicas específicas
- ♦ Mostrar los procedimientos complementarios a la cirugía palpebral

Módulo 3. Cirugía Estética nasal

- ♦ Afianzar los conocimientos anatómicos de la región nasal
- ♦ Capacitar al estudiante para que pueda realizar un análisis completo de la nariz y relacionarlo de acuerdo con la variación de las características anatómicas de cada paciente, sin olvidar que el concepto de belleza es diferente no solo entre hombre y mujer, sino también de acuerdo con los rasgos étnicos del sujeto a tratar
- ♦ Abordar conocimientos significativos de fotografía para llevar a cabo una correcta documentación de los casos
- ♦ Generar capacitación especializada en cuanto a las técnicas quirúrgicas utilizadas en rinoplastia, desde la más sencilla a la más compleja incluyendo las técnicas más novedosas
- ♦ Desarrollar los fundamentos principales para que el cirujano plástico sea capaz de realizar toma de injertos cartilagosos, evitando al máximo sus complicaciones
- ♦ Concienciar al cirujano plástico de que la rinoplastia estética no debe afectar las funciones de la nariz

Módulo 4. Lipoplastia del contorno corporal

- ♦ Desarrollar los conceptos anatómicos más relevantes para el cirujano en lipoplastia del contorno corporal
- ♦ Presentar la estética del cuerpo humano como guía para la obtención de los resultados
- ♦ Determinar los criterios de selección del paciente en lipoplastia del contorno corporal
- ♦ Examinar los parámetros de seguridad en el paciente
- ♦ Establecer las herramientas y tecnologías de uso frecuente para las lipoplastias
- ♦ Abordar las técnicas de liposucción de alta definición en las diversas regiones anatómicas de interés para la técnica

Módulo 5. Cirugía Estética de la pared abdominal

- ♦ Profundizar en los conceptos de transferencia de tejido graso y las técnicas para su uso
- ♦ Examinar las técnicas para el mejoramiento estético de la región glúteo con implantes y las complicaciones según cada procedimiento
- ♦ Presentar el manejo postoperatorio del paciente
- ♦ Desarrollar los conceptos de anatomía quirúrgico-anatómicos más relevantes para el desarrollo de las técnicas
- ♦ Presentar las unidades estéticas que conforman el abdomen para restablecerlas durante la cirugía
- ♦ Determinar las técnicas de abdominoplastia más frecuentemente usadas con base en el diagnóstico preoperatorio del abdomen
- ♦ Examinar las técnicas más avanzadas para la confección del ombligo en abdominoplastia
- ♦ Analizar las técnicas para la resección de grandes colgajos dermograsos en pacientes con pérdida masiva de peso
- ♦ Establecer las complicaciones según cada procedimiento
- ♦ Abordar el manejo postoperatorio del paciente

Módulo 6. Cirugía de rejuvenecimiento facial y cervical

- ♦ Examinar la anatomía de la cara y cuello
- ♦ Determinar las consideraciones estéticas de la región facial y cuello
- ♦ Analizar los cambios asociados al envejecimiento
- ♦ Desarrollar las diferentes técnicas quirúrgicas empleadas en el manejo del SMAS
- ♦ Analizar los pasos de la evaluación preoperatoria
- ♦ Establecer las complicaciones operatorias posibles que se adjudican a cada procedimiento
- ♦ Mostrar los procedimientos complementarios utilizados para el manejo del envejecimiento cervicofacial

Módulo 7. Cirugía Estética de la región glútea

- ♦ Analizar la anatomía topográfica de la región glútea detallando su musculatura, vascularización e inervación
- ♦ Determinar los elementos anatómicos que integran el análisis estético de la región glútea y presentar el ideal estético del glúteo
- ♦ Examinar la diversidad en implantes glúteos, sus características y su indicación en los pacientes
- ♦ Abordar las diferentes técnicas quirúrgicas empleadas en la gluteoplastia con implantes
- ♦ Establecer la técnica quirúrgica de transferencia de tejido de grasa autólogo desde su obtención, procesamiento y transferencia, así como conocer la fisiología del injerto graso
- ♦ Desarrollar la técnica quirúrgica de transferencia de tejido de grasa autólogo combinado con implantes glúteos
- ♦ Analizar las complicaciones operatorias posibles inherentes a cada procedimiento

Módulo 8. Cirugía íntima

- ♦ Examinar la anatomía de los genitales
- ♦ Establecer las consideraciones estéticas de los genitales ideales
- ♦ Analizar las diferentes técnicas quirúrgicas empleadas en el manejo de las patologías genitales
- ♦ Examinar las complicaciones operatorias posibles que se adjudican a cada procedimiento
- ♦ Mostrar los procedimientos complementarios utilizados para el manejo las patologías genitales

Módulo 9. Otros procedimientos estéticos quirúrgicos y no quirúrgicos

- ♦ Conceptualizar la alopecia, causas y tratamiento
- ♦ Desarrollar conocimiento especializado en cuanto a las alteraciones congénitas o adquiridas de la oreja, así como la conducta a seguir en los diferentes casos
- ♦ Establecer un protocolo de actuación para definición de extremidades superiores e inferiores
- ♦ Analizar las diversas patologías inmunológicas, condiciones post quirúrgicas y/o estados fisiológicos que producen alteraciones hormonales para abordar de forma correcta los diferentes procedimientos quirúrgicos
- ♦ Ampliar conocimiento avanzado en cuanto a la estética de manos y pies
- ♦ Dictar los fundamentos principales para que el cirujano plástico sea capaz de diferenciar los diferentes procesos estéticos no quirúrgicos, sus bases e indicaciones

Módulo 10. Protocolos para el paciente de Cirugía Estética

- ♦ Examinar las características del paciente de cirugía estética desde el punto de vista psicológico, expectativas y motivos por el cual desea la transformación de su aspecto
- ♦ Exponer las herramientas necesarias para la evaluación en consulta y manejo de redes sociales
- ♦ Determinar la importancia de la fotografía médica como herramienta de documentación de los casos, y abordar el aspecto técnico en la toma de fotografías médicas
- ♦ Establecer la documentación médico legal necesaria que protege al cirujano: consentimientos informados
- ♦ Analizar la profilaxis de eventos cardiovasculares a través de la escala de Caprini
- ♦ Presentar los protocolos de anestesia, riesgo quirúrgico y manejo del paciente ambulatorio a través del protocolo ERAS
- ♦ Determinar el manejo post operatorio del paciente: tratamiento antibiótico, analgesia, prendas post operatorias y recuperación

04 Competencias

Al superar las evaluaciones de este Máster Semipresencial, el alumno habrá actualizado sus conocimientos y desarrollado las habilidades específicas para poder formar parte de equipos especializados en Cirugía Plástica Estética. Así, será capaz de seguir todos los procedimientos para realizar intervenciones en diferentes partes del cuerpo que mejoren no solo la salud de sus pacientes, sino que también contribuyan a aumentar su autoestima. Y, además, podrá hacer uso de los aparatos tecnológicos más novedosos, que serán imprescindibles para hacer intervenciones más precisas y con mayor seguridad.



“

¿Quieres convertirte en un cirujano plástico estético de referencia en tu país? No dejes pasar la oportunidad de conseguirlo a través de una experiencia académica única e inscríbete ya en este programa”



Competencias generales

- Tratar las alteraciones físicas con las técnicas quirúrgicas que mejores resultados obtienen en la actualidad, logrando una mejoría física en los pacientes
- Iniciar una consulta de cirugía estética de éxito con la aplicación de las nuevas tecnologías
- Aplicar todo el protocolo necesario para llevar a cabo consultas e intervenciones de Cirugía Plástica Estética, evitando posibles riesgos a los pacientes





Competencias específicas

- ♦ Aplicar la fisiología de la cicatrización a los cuidados postoperatorios de las incisiones de nuestros pacientes
- ♦ Diferenciar los rasgos de la región periorbitaria masculina y femenina
- ♦ Identificar las diferentes medidas y proporciones de la nariz y cómo estas se relacionan para conseguir un rostro armónico y atractivo
- ♦ Conocer en profundidad la anatomía de la región facial y cervical
- ♦ Identificar las proporciones ideales de una mama considerada atractiva
- ♦ Aplicar las diferentes técnicas de liposucción, abdominoplastia y la combinación de estas, sus indicaciones, ventajas e inconvenientes asociados
- ♦ Identificar las medidas y proporciones corporales fundamentales durante la exploración física y como estas se traducen en un cuerpo armónico y atractivo
- ♦ Analizar la evolución reciente de los ideales estéticos genitales y cómo la moda y la cultura influyen
- ♦ Abordar las técnicas más usadas para el rejuvenecimiento tanto del área genital femenina como masculina
- ♦ Aplicar las técnicas quirúrgicas más novedosas para el rejuvenecimiento de manos mediante liposucción y *lipofilling* y aquellas técnicas complementarias basadas en *peelings* y láser
- ♦ Identificar pacientes susceptibles de cirugía y aquellos a los que no debería intervenir
- ♦ Examinar los procedimientos quirúrgicos tradicionales de rejuvenecimiento de la región periorbitaria y los procedimientos mínimamente invasivos, tan frecuentemente solicitados
- ♦ Aplicar las técnicas más actuales para la rinoplastia
- ♦ Abordar los beneficios y las desventajas de la aplicación de técnicas de lipoplastia del contorno corporal para moldear la figura
- ♦ Realizar intervenciones en la región de los glúteos, uno de los tratamientos más demandados en los últimos tiempos



Profundiza en la teoría de mayor relevancia en este campo, aplicándola posteriormente en un entorno laboral real”

05

Dirección del curso

Para la dirección del apartado teórico inicial de este Máster Semipresencial en Cirugía Plástica y Estética, TECH ha seleccionado a un elenco de profesionales del ámbito de la Medicina, caracterizados, además de por su trayectoria, por su calidad clínica y por el altísimo grado de satisfacción de sus clientes. Se trata de un equipo docente versado en las distintas intervenciones estéticas, el cual pondrá a disposición de los egresados los mejores recursos para que pueda actualizar su praxis de manera dinámica, fácil y, sobre todo, garantizada gracias al curso de este completísimo programa.



“

El equipo docente estará a tu disposición para resolver cualquier duda que te surja durante el transcurso del programa a través de la herramienta de comunicación que encontrarás en el Campus Virtual”

Dirección



Dra. Ortiz, Clemencia

- Cirujana Plástica en la Clínica Clemencia Sofía Órtiz
- Médico Cirujano Plástico Estético, Reconstructivo Maxilofacial y Quemados
- Cirujano General por el Hospital Dr. Enrique Tejera Valencia
- Cirujano Plástico Estético, Reconstructivo Maxilofacial y Quemados por el Hospital Universitario Dr. Antonio María Pineda
- Fellow Cirugía Estética y Reconstructiva Cráneo Facial en el Hospital Pontífice de la Beneficencia Portuguesa, Sao Paulo, Brasil
- Médico cirujano por la Universidad de Carabobo
- Diplomado en Medicina Regenerativa y Antienvejecimiento
- Máster en Medicina Estética Fuceme
- Especialista Universitario en Ginecología Estética y Funcional y Cirugía Genital Cosmética de la Mujer por la Universidad Autónoma de Barcelona
- Curso Técnicas Quirúrgicas Avanzadas en la Universidad USES (MIAMI)

Profesores

Dr. Delgado Caldera, Carlos Enrique

- ♦ Cirujano plástico experto en Mamoplastia y Lipoabdominoplastia
- ♦ Jefe del Departamento de Cirugía Plástica y Reconstructiva en el Instituto Docente de Urología
- ♦ Cirujano Plástico Estético en Servicios Mediplan C.A
- ♦ Cirujano Plástico Estético en Grupo Cil Venezuela C.A
- ♦ Postgrado de Cirugía General en Ciudad Hospitalaria Doctor Enrique Tejera
- ♦ Postgrado de Cirugía Plástica Reconstructiva Estética y Maxilofacial en el Hospital General Doctor Jesús Yerena

“

Aprovecha la oportunidad para conocer los últimos avances en esta materia para aplicarla a tu práctica diaria”

06

Estructura y contenido

El plan de estudios de este Máster Semipresencial ha sido ideado siguiendo los máximos niveles de calidad didáctica exigibles en la actualidad. De esta manera, el alumno podrá realizar un completo recorrido académico por los conceptos, técnicas y procedimientos más actuales para las intervenciones de Cirugía Plástica Estética. Esto le permitirá lograr un nivel de efectividad que será esencial para su crecimiento profesional y su reconocimiento futuro como uno de los máximos referentes del sector.



“

El empleo de la metodología Relearning para el desarrollo del contenido teórico de este programa te permitirá ponerte al día de manera natural y progresiva, sin necesidad de invertir horas de más en memorizar”

Módulo 1. Cirugía Estética de la región mamaria

- 1.1. Anatomía de la región mamaria
 - 1.1.1. Introducción
 - 1.1.2. Anatomía de la mama
 - 1.1.2.1. Parénquima mamario
 - 1.1.2.2. Complejo areola-pezón
 - 1.1.2.3. Sistema fascial de la mama
 - 1.1.2.4. Surco submamario
 - 1.1.2.5. Irrigación
 - 1.1.2.6. Drenaje venoso
 - 1.1.2.7. Drenaje linfático
 - 1.1.2.8. Inervación
 - 1.1.3. Musculatura de la región mamaria
 - 1.1.3.1. Pectoral mayor
 - 1.1.3.2. Pectoral menor
 - 1.1.3.3. Serrato
 - 1.1.3.4. Recto abdominal
 - 1.1.3.5. Oblicuo mayor
 - 1.1.4. Tórax
 - 1.1.5. Resumen
- 1.2. Consideraciones estéticas de la mama
 - 1.2.1. Introducción
 - 1.2.2. Análisis estético de la mama
 - 1.2.3. Análisis estético del complejo areola-pezón
 - 1.2.4. Tórax y base mamaria
 - 1.2.5. Resumen
- 1.3. Tipos de prótesis mamarias y selección del implante
 - 1.3.1. Introducción
 - 1.3.2. Característica de los implantes mamarios
 - 1.3.2.1. Según la forma
 - 1.3.2.2. Según la textura
 - 1.3.2.3. Según el contenido
 - 1.3.3. Innovaciones en implantes mamarios
 - 1.3.3.1. Prótesis ergonómicas
 - 1.3.3.2. Prótesis de bajo peso
 - 1.3.3.3. Del poliuretano
 - 1.3.4. Selección implante
 - 1.3.4.1. Selección basada en mediciones
 - 1.3.4.2. Probadores externos
 - 1.3.4.3. Simulación virtual 3D
 - 1.3.5. Nuevos prototipos de implantes mamarios
 - 1.3.5.1. Uso de medidores
 - 1.3.5.2. Técnicas basadas en mediciones
 - 1.3.5.3. Técnicas basadas en simulación virtual
 - 1.3.6. Resumen
- 1.4. Mamoplastia de aumento
 - 1.4.1. Introducción
 - 1.4.2. Evaluación preoperatoria
 - 1.4.3. Marcaje preoperatorio
 - 1.4.4. Técnica quirúrgica
 - 1.4.4.1. Tipos de incisión
 - 1.4.4.2. Areolar
 - 1.4.4.3. Surco submamario
 - 1.4.4.4. Axilar
 - 1.4.5. Creación del bolsillo
 - 1.4.5.1. Bolsillo suglandular
 - 1.4.5.2. Bolsillo subfascial
 - 1.4.5.3. Bolsillo subpectoral
 - 1.4.5.4. Plano dual
 - 1.4.6. Aumento de mama con grasa autóloga
 - 1.4.7. Aumento mamario compuesto
 - 1.4.8. Cuidados postoperatorios
 - 1.4.9. Complicaciones
 - 1.4.10. Resumen

- 1.5. Mastopexia
 - 1.5.1. Introducción
 - 1.5.2. Clasificación de la ptosis mamaria
 - 1.5.3. Mastopexia sin implantes
 - 1.5.3.1. Mastopexia periareolar
 - 1.5.3.1.1. Técnica periareolar de Beneli
 - 1.5.3.1.2. Técnica de sutura intercalada Gore Tex
 - 1.5.3.2. Pedículos de Ribeiro
 - 1.5.3.2.1. Pedículo I
 - 1.5.3.2.2. Pedículo II
 - 1.5.3.2.3. Pedículo III
 - 1.5.3.2.4. Pedículo IV
 - 1.5.3.2.5. Pedículo V
 - 1.5.3.3. Mastopexia SPAIR
 - 1.5.3.3.1. Mastopexia con implantes
 - 1.5.3.3.2. Cuidados postoperatorios
 - 1.5.3.3.3. Complicaciones
 - 1.5.3.3.4. Resumen
- 1.6. Reducción de mama
 - 1.6.1. Introducción
 - 1.6.2. Clasificación de la hipertrofia mamaria
 - 1.6.3. Patrones en cirugía de reducción mamaria
 - 1.6.4. Tipos de reducción
 - 1.6.4.1. Pedículo superior
 - 1.6.4.2. Pedículo inferior
 - 1.6.4.3. Pedículo supero-medial
 - 1.6.4.4. Pedículo medial
 - 1.6.4.5. Bipediculado vertical
 - 1.6.4.6. Amputación mamaria más injerto de complejo areola-pezón
 - 1.6.5. Complicaciones
 - 1.6.6. Resumen
- 1.7. Mama tuberosa
 - 1.7.1. Introducción
 - 1.7.2. Etiología de la mama tuberosa
 - 1.7.3. Clasificación de la mama tuberosa
 - 1.7.4. Técnica quirúrgica paso a paso
 - 1.7.4.1. Técnicas sin implantes
 - 1.7.4.2. Técnicas con implantes
 - 1.7.5. Cuidados postoperatorios
 - 1.7.6. Complicaciones
 - 1.7.7. Resumen
- 1.8. Simetrización mamaria
 - 1.8.1. Introducción
 - 1.8.2. Tipos de asimetría mamaria
 - 1.8.3. Evaluación preoperatoria
 - 1.8.4. Marcaje preoperatorio
 - 1.8.5. Elección de los implantes
 - 1.8.6. Técnicas quirúrgicas
 - 1.8.7. Cuidados postoperatorios
 - 1.8.8. Complicaciones
 - 1.8.9. Resumen
- 1.9. Ginecomastia
 - 1.9.1. Introducción
 - 1.9.2. Etiología de la ginecomastia
 - 1.9.3. Clasificación de la ginecomastia
 - 1.9.4. Técnicas quirúrgicas
 - 1.9.4.1. Liposucción
 - 1.9.4.2. Glandulectomía
 - 1.9.4.3. *Pull through*
 - 1.9.5. Complicaciones
 - 1.9.6. Resumen

- 1.10. Aumento de pectorales con implantes
 - 1.10.1. Introducción
 - 1.10.2. Evaluación preoperatoria
 - 1.10.3. Selección de implante
 - 1.10.4. Marcaje preoperatorio
 - 1.10.5. Técnica quirúrgica
 - 1.10.6. Cuidados postoperatorios
 - 1.10.7. Complicaciones
 - 1.10.8. Resumen

Módulo 2. Cirugía periorbitaria y de la región facial superior

- 2.1. Anatomía de la región orbitaria y periorbitaria
 - 2.1.1. Introducción
 - 2.1.2. Estructura ósea
 - 2.1.2.1. Descripción topográfica
 - 2.1.3. Musculatura
 - 2.1.3.1. Musculatura extrínseca
 - 2.1.4. Vascularización
 - 2.1.5. Innervación
 - 2.1.6. Compartimentos grasos
 - 2.1.7. Sistema linfático de la órbita
 - 2.1.8. Glándula lagrimal
 - 2.1.9. Zonas peligrosas
 - 2.1.10. Resumen
- 2.2. Consideraciones estéticas de la región periorbitaria
 - 2.2.1. Introducción
 - 2.2.2. Tejidos blandos
 - 2.2.2.1. Piel y anexos
 - 2.2.2.2. Unidades estéticas
 - 2.2.3. Antropometría de la región periorbitaria
 - 2.2.4. Variación según el sexo
 - 2.2.5. Variación según etnia
 - 2.2.6. Cambios asociados al envejecimiento
 - 2.2.7. Resumen

- 2.3. Técnicas básicas en cirugía plástica oftálmica
 - 2.3.1. Introducción
 - 2.3.2. Incisiones
 - 2.3.3. Cierre de herida
 - 2.3.4. Cierre de heridas de rutina
 - 2.3.5. Escisión y reparación del margen palpebral de espesor total
 - 2.3.6. Resumen
- 2.4. Evaluación preoperatoria
 - 2.4.1. Patología evidente
 - 2.4.2. Posición del párpado
 - 2.4.3. Distancia margen-reflejo
 - 2.4.4. Telecanto
 - 2.4.5. Movimiento de párpados
 - 2.4.6. Función de elevador
 - 2.4.7. Laxitud de los retractores del párpado inferior
 - 2.4.8. Fenómeno de Bell
 - 2.4.9. Guiño de mandíbula
 - 2.4.10. Fatiga en la miastenia gravis
 - 2.4.11. Posición de los ojos
 - 2.4.11.1. Exoftalmometría
 - 2.4.11.2. Desplazamiento del ojo
 - 2.4.12. Movimiento del ojo
 - 2.4.13. Otros exámenes
 - 2.4.14. Posición de las cejas
 - 2.4.15. Canto lateral y mejilla
 - 2.4.16. Pliegue de la piel del párpado superior
 - 2.4.17. Laxitud horizontal del párpado inferior
 - 2.4.18. Tendones cantales medial y lateral
 - 2.4.19. Ojo y órbita
 - 2.4.20. Puntos claves

- 2.5. Anestesia
 - 2.5.1. Infiltración local
 - 2.5.2. Abordaje subcutáneo
 - 2.5.3. Abordaje subconjuntival
 - 2.5.4. Anestesia local tumescente
 - 2.5.5. Bloqueos regionales
 - 2.5.5.1. Bloqueo del nervio frontal
 - 2.5.5.2. Bloqueo del nervio infratroclear
 - 2.5.5.3. Bloqueo del nervio infraorbitario
 - 2.5.5.4. Bloqueo del nervio retrobulbar
 - 2.5.5.5. Bloqueo del nervio facial
 - 2.5.6. Reacciones adversas a los anestésicos locales
 - 2.5.7. Resumen
- 2.6. Técnicas para oculoplastia estética
 - 2.6.1. Introducción
 - 2.6.2. Blefaroplastia superior
 - 2.6.2.1. Evaluación preoperatoria
 - 2.6.2.2. Marcaje preoperatorio
 - 2.6.2.3. Técnica quirúrgica paso a paso
 - 2.6.2.4. Cuidados postoperatorios
 - 2.6.2.5. Complicaciones
 - 2.6.3. Blefaroplastia inferior
 - 2.6.3.1. Evaluación preoperatoria
 - 2.6.3.2. Marcaje preoperatorio
 - 2.6.3.3. Técnica quirúrgica paso a paso
 - 2.6.3.4. Abordaje transconjuntival
 - 2.6.3.5. Abordaje subciliar
 - 2.6.3.6. Cuidados postoperatorios
 - 2.6.3.7. Complicaciones
 - 2.6.4. Resumen
- 2.7. Técnicas para oculoplastia reconstructivas
 - 2.7.1. Blefaroplastia de aumento
 - 2.7.1.1. Introducción
 - 2.7.1.2. Evaluación preoperatoria
 - 2.7.1.3. Marcaje preoperatorio
 - 2.7.1.4. Técnica quirúrgica
 - 2.7.1.5. Párpado superior
 - 2.7.1.6. Párpado inferior
 - 2.7.1.7. Cuidados postoperatorios
 - 2.7.1.8. Complicaciones
 - 2.7.2. Cantopexias y cantoplastias
 - 2.7.2.1. Evaluación preoperatoria
 - 2.7.2.2. Marcaje preoperatorio
 - 2.7.2.3. Técnica quirúrgica
 - 2.7.2.3.1. Cantoplastia
 - 2.7.2.3.2. Cantopexia
 - 2.7.2.4. Cuidados postoperatorios
 - 2.7.2.5. Complicaciones
 - 2.7.2.6. Resumen
- 2.8. Tercio superior facial
 - 2.8.1. Introducción
 - 2.8.2. Anatomía del tercio superior
 - 2.8.2.1. Estructura ósea
 - 2.8.2.2. Musculatura
 - 2.8.2.3. Vascularización
 - 2.8.2.4. Innervación
 - 2.8.2.5. Compartimentos grasos
 - 2.8.3. *Lifting* facial superior
 - 2.8.3.1. Evaluación preoperatoria
 - 2.8.3.2. Marcaje preoperatorio
 - 2.8.3.3. Técnica quirúrgica
 - 2.8.3.4. Cuidados postoperatorios
 - 2.8.3.5. Complicaciones

- 2.8.4. *Lifting* de tercio superior endoscópico
 - 2.8.4.1. Evaluación preoperatoria
 - 2.8.4.2. Marcaje preoperatorio
 - 2.8.4.3. Técnica quirúrgica
 - 2.8.4.4. Cuidados postoperatorios
 - 2.8.4.5. Complicaciones
- 2.8.5. Reducción de frente
 - 2.8.5.1. Evaluación preoperatoria
 - 2.8.5.2. Marcaje preoperatorio
 - 2.8.5.3. Técnica quirúrgica paso a paso
 - 2.8.5.4. Cuidados postoperatorios
 - 2.8.5.5. Complicaciones
- 2.8.6. Resumen
- 2.9. *Lifting* de las cejas
 - 2.9.1. Introducción
 - 2.9.2. Evaluación preoperatoria
 - 2.9.3. Marcaje preoperatorio
 - 2.9.4. Anestesia y posición quirúrgica
 - 2.9.5. Técnica quirúrgica
 - 2.9.5.1. Abordaje palpebral
 - 2.9.5.2. Abordaje coronal
 - 2.9.5.3. Técnica endoscópica
 - 2.9.5.4. *Glidingbrow-lift*
 - 2.9.6. Cuidados postoperatorios
 - 2.9.7. Complicaciones
 - 2.9.7.1. Descender cejas sobreelevadas
 - 2.9.8. Resumen
- 2.10. Procedimientos complementarios a la cirugía palpebral
 - 2.10.1. Introducción
 - 2.10.2. Denervación química
 - 2.10.3. Uso de toxina botulínica
 - 2.10.4. Volumización
 - 2.10.4.1. Área orbitaria
 - 2.10.4.2. Tercio superior



- 2.10.5. Manejo de la hiperpigmentación de la ojera
 - 2.10.5.1. *Peeling* químico
 - 2.10.5.2. Utilización de Equipos de producción de energía
- 3.10.6. Resumen

Módulo 3. Cirugía Estética nasal

- 3.1. Anatomía y fisiología nasal
 - 3.1.1. Introducción
 - 3.1.2. Piel y subcutáneo
 - 3.1.3. Músculos estructuras óseas
 - 3.1.4. Estructuras cartilaginosas
 - 3.1.5. Válvula nasal
 - 3.1.5.1. Interna
 - 3.1.5.2. externa
 - 3.1.6. Narinas
 - 3.1.7. *Septum* nasal
 - 3.1.8. Cornetes y meatos
 - 3.1.9. Irrigación
 - 3.1.10. Inervación
 - 3.1.11. Drenaje linfático
 - 3.1.12. Fisiología nasal
 - 3.1.13. Resumen
- 3.2. Estética nasal. Perfilometría. Planificación quirúrgica. Documentación fotográfica
 - 3.2.1. Introducción
 - 3.2.2. Unidades estéticas de la nariz
 - 3.2.3. Análisis facial
 - 3.2.4. Diferencias anatómicas de la nariz según la raza
 - 3.2.4.1. Negro
 - 3.2.4.2. Asiático
 - 3.2.4.3. Latino
 - 3.2.5. Diferencias anatómicas de la nariz de acuerdo al sexo
 - 3.2.5.1. Rasgos masculinos
 - 3.2.5.2. Rasgos femeninos



- 3.2.6. Perfilometría
 - 3.2.6.1. Ángulos faciales
- 3.2.7. Evaluación preoperatoria
- 3.2.8. Documentación fotográfica
 - 3.2.8.1. Requerimientos mínimos de los equipos para la fotografía médica
 - 3.2.8.2. Iluminación y fondo
 - 3.2.8.3. Proyecciones
- 3.2.9. Resumen
- 3.3. Rinoplastia primaria estructural
 - 3.3.1. Preparación del paciente
 - 3.3.2. Anestesia y posición quirúrgica
 - 3.3.3. Instrumental quirúrgico
 - 3.3.4. Técnicas quirúrgicas
 - 3.3.4.1. Rinoplastia abierta
 - 3.3.4.2. Rinoplastia cerrada
 - 3.3.4.3. Rinoplastia semiabierta
 - 3.3.5. Cuidados postoperatorios
 - 3.3.6. Complicaciones
 - 3.3.7. Resumen
- 3.4. Injertos cartilagosos y septoplastia
 - 3.4.1. Injertos cartilagosos
 - 3.4.1.1. Selección de injerto
 - 3.4.1.2. Toma de Injertos
 - 3.4.1.3. Tallado de injertos cartilagosos
 - 3.4.2. Septoplastia
 - 3.4.2.1. Definición
 - 3.4.2.2. Técnica quirúrgica
 - 3.4.2.2.1. Septoplastia abordaje abierto
 - 3.4.2.2.2. Septoplastia abordaje cerrada
 - 3.4.3. Cuidados postoperatorios
 - 3.4.4. Complicaciones
 - 3.4.5. Resumen
- 3.5. Remodelado de la punta nasal y de los cartílagos alares
 - 3.5.1. Planificación
 - 3.5.1.1. Estructuras que determinan proyección y aspecto de la punta
 - 3.5.2. Anestesia y posición quirúrgica
 - 3.5.3. Tratamiento de la punta
 - 3.5.3.1. Por defecto
 - 3.5.3.1.1. Injertos
 - 3.5.3.1.2. *Strutgraft*
 - 3.5.3.1.3. *Tipgraft*
 - 3.5.3.2. Suturas
 - 3.5.3.2.1. Crurales
 - 3.5.3.2.2. Interdomales
 - 3.5.3.2.3. Transdomales
 - 3.5.3.2.4. Punta
 - 3.5.3.3. Por exceso
 - 3.5.3.3.1. Punta bulbosa
 - 3.5.3.3.2. Supra Tip
 - 3.5.4. Tratamiento de la base nasal
 - 3.5.4.1. Disminución de la base
 - 3.5.4.2. Tratamiento del colapso de alas nasales
 - 3.5.5. Complicaciones
 - 3.5.6. Resumen
- 3.6. Remodelado dorso nasal y osteotomías
 - 3.6.1. Planificación
 - 3.6.2. Selección del abordaje
 - 3.6.3. Reducción del dorso óseo y cartilaginoso
 - 3.6.4. *Spreadergrafts*
 - 3.6.5. Osteotomías
 - 3.6.5.1. Interna, externa y medial
 - 3.6.5.2. Modificaciones (*Mediles, open approach*)
 - 3.6.5.3. Aumento dorsal
 - 3.6.5.3.1. Tejido autólogo
 - 3.6.5.3.2. Cartílago septal

- 3.6.5.3.3. Cartílago conchal
 - 3.6.5.3.4. Cartílago costal
 - 3.6.5.3.5. Fascia temporal
 - 3.6.5.3.6. Otros materiales
- 3.6.6. Complicaciones
- 3.6.7. Resumen
- 3.7. Rinoplastia secundaria I
 - 3.7.1. Análisis preoperatorio
 - 3.7.1.1. Evaluación de deformidades estéticas
 - 3.7.1.2. Evaluación deformidades funcionales
 - 3.7.1.3. Causas más frecuentes
 - 3.7.2. Anestesia y posición quirúrgica
 - 3.7.3. Técnica quirúrgica
 - 3.7.4. Vías de abordaje
- 3.8. Rinoplastia secundaria II
 - 3.8.1. Cambios secundarios a la rinoplastia primaria
 - 3.8.1.1. Alteraciones óseas
 - 3.8.1.1.1. Defectos por exceso o déficit óseo
 - 3.8.1.1.2. Irregularidades
 - 3.8.1.1.3. Desviaciones
 - 3.8.1.1.4. Estrechamiento
 - 3.8.1.2. Alteraciones cartilaginosas
 - 3.8.1.2.1. Deformidad en V-invertida
 - 3.8.1.2.2. Desviaciones
 - 3.8.1.2.3. Deformidad en Silla de montar
 - 3.8.1.3. Defectos en punta nasal, alas y columela
 - 3.8.1.4. Problemas ventilatorios
 - 3.8.2. Cuidados postoperatorios
 - 3.8.3. Complicaciones
 - 3.8.4. Resumen
- 3.9. Nuevas técnicas de rinoplastia
 - 3.9.1. Planificación

- 3.9.2. Técnica quirúrgica
 - 3.9.2.1. Rinoplastia de preservación (*Preservation Rhinoplasty*)
 - 3.9.2.2. Rinoplastia ultrasónica
- 3.9.3. Cuidados postoperatorios
- 3.9.4. Complicaciones
- 3.9.5. Resumen
- 3.10. Rinomodelación con inyectables
 - 3.10.1. Introducción
 - 3.10.2. Consideraciones de seguridad en rinomodelación
 - 3.10.3. Tratamiento del dorso nasal
 - 3.10.4. Tratamiento de la punta nasal
 - 3.10.5. Complicaciones
 - 3.10.6. Hialuronidasa
 - 3.10.7. Resumen

Módulo 4. Lipoplastia del contorno corporal

- 4.1. Conceptos anatómicos en lipoplastia
 - 4.1.1. Introducción
 - 4.1.2. Anatomía de la grasa
 - 4.1.2.1. Sistema fascial superficial
 - 4.1.2.2. Zonas de adherencia
 - 4.1.2.3. Distribución de la grasa
 - 4.1.3. Consideraciones estéticas en lipoplastia
 - 4.1.3.1. Simetría y proporciones
 - 4.1.3.2. Ideal estético
- 4.2. Selección del paciente para lipoplastia
 - 4.2.1. Consulta
 - 4.2.2. Historia y antecedentes patológicos
 - 4.2.3. Examen físico
 - 4.2.3.1. Abdomen y espalda
 - 4.2.3.2. Pecho
 - 4.2.3.3. Glúteos
 - 4.2.3.4. Brazos
 - 4.2.3.5. Muslos y piernas

- 4.3. Herramientas para liposucción
 - 4.3.1. Introducción
 - 4.3.2. Tipos de cánulas
 - 4.3.3. Puntas
 - 4.3.4. Diámetro y largo
 - 4.3.5. Infiltradores
 - 4.3.6. Aspiradores
 - 4.3.7. Recolectores
 - 4.3.8. Resumen
- 4.4. Soluciones de infiltración en liposucción
 - 4.4.1. Introducción
 - 4.4.2. Húmeda
 - 4.4.3. Superhúmeda
 - 4.4.4. Tumesciente
 - 4.4.5. Resumen
- 4.5. Parámetros de seguridad en el paciente durante la cirugía
 - 4.5.1. Introducción
 - 4.5.2. SAFE lipo (*separation, aspiration, fatequalization*)
 - 4.5.3. Cantidad de grasa extraída
 - 4.5.4. Sangrado
 - 4.5.5. Profilaxis de tromboembolismo venoso
 - 4.5.6. Embolismo graso
 - 4.5.7. Hipotermia
 - 4.5.8. Resumen
- 4.6. Tecnologías en liposucción
 - 4.6.1. Introducción
 - 4.6.2. SAL (*Suction Assited Lipoplasty*)
 - 4.6.3. UAL (*Ultrasound Asisted Lipoplasty*)
 - 4.6.4. PAL (*Power Assited Lipoplasty*)
 - 4.6.5. LAL (*Laser Assited Lipoplasty*)
 - 4.6.6. RAL (*Radiofrecuency Assited Lipoplasty*)
 - 4.6.7. WAL (*Water Assited Lipoplasty*)
 - 4.6.8. Resumen
- 4.7. Liposucción de alta definición
 - 4.7.1. Introducción
 - 4.7.2. Selección del paciente
 - 4.7.3. Marcaje
 - 4.7.3.1. Marcaje Superficial
 - 4.7.3.2. Encuadre de las regiones anatómicas
 - 4.7.3.3. Espacios negativos
 - 4.7.4. Técnica quirúrgica
 - 4.7.4.1. Tratamiento de la grasa
 - 4.7.4.2. Extracción profunda y superficial de la grasa
 - 4.7.4.3. Tratamiento de los espacios negativos
 - 4.7.5. Técnicas de definición según área anatómica
 - 4.7.5.1. Abdomen masculino y femenino
 - 4.7.5.2. Glúteos masculinos y femeninos
 - 4.7.5.3. Espalda masculina y femenina
 - 4.7.5.4. Pectorales
 - 4.7.5.5. Brazos masculinos y femeninos
 - 4.7.5.6. Muslos y piernas masculinos y femeninos
 - 4.7.6. Complicaciones
 - 4.7.7. Cuidados post operatorios
- 4.8. Transferencia de grasa autóloga
 - 4.8.1. Introducción
 - 4.8.2. Metabolismo de la grasa
 - 4.8.3. Injerto graso
 - 4.8.3.1. Fisiología de la integración
 - 4.8.3.2. Obtención del injerto graso
 - 4.8.3.3. Procesamiento del injerto
 - 4.8.3.4. Método de transferencia del injerto graso
 - 4.8.3.4.1. Inyectadoras
 - 4.8.3.4.2. EVL (*Expantion Vibration Lipofilling*)
 - 4.8.4. Técnica de transferencia de grasa
 - 4.8.4.1. Transferencia de grasa a glúteos
 - 4.8.4.2. Transferencia de grasa a pectorales y hombros
 - 4.8.4.3. Transferencia de grasa a mamas
 - 4.8.4.4. Transferencia de grasa a pantorrillas

- 4.8.5. Complicaciones del injerto graso
- 4.8.6. Cuidados post operatorios
- 4.8.7. Resumen
- 4.9. Gluteoplastia
 - 4.9.1. Introducción
 - 4.9.2. Ideal estético del glúteo
 - 4.9.3. Formas del glúteo
 - 4.9.4. Selección del paciente para gluteoplastia
 - 4.9.5. Implantes glúteos
 - 4.9.6. Técnicas en gluteoplastia
 - 4.9.6.1. XYZ
 - 4.9.6.2. Aumento de glúteos compuesto
 - 4.9.7. Complicaciones
 - 4.9.8. Manejo post operatorio
 - 4.9.9. Resumen
- 4.10. Manejo post operatorio del paciente de lipoplastia del contorno corporal
 - 4.10.1. Introducción
 - 4.10.2. Drenajes
 - 4.10.3. Ropa compresiva
 - 4.10.4. Deambulación precoz
 - 4.10.5. Drenaje linfático manual
 - 4.10.6. Ultrasonido
 - 4.10.7. Radiofrecuencia
 - 4.10.8. Carboxiterapia
 - 4.10.9. Resumen

Módulo 5. Cirugía Estética de la pared abdominal

- 5.1. Anatomía de la región abdominal
 - 5.1.1. Introducción
 - 5.1.2. Anatomía topográfica de la región abdominal
 - 5.1.2.1. Piel de la región abdominal
 - 5.1.2.2. Anatomía del tejido celular subcutáneo
 - 5.1.2.3. Sistema fascial superficial
 - 5.1.2.4. Musculatura pared abdominal
 - 5.1.2.5. Zonas vasculares de la pared abdominal
- 5.1.3. Drenaje linfático
- 5.1.4. Conclusiones
- 5.1.5. Resumen
- 5.2. Consideraciones estéticas y de la región abdominal
 - 5.2.1. Introducción
 - 5.2.2. Ideal corporal
 - 5.2.3. Relaciones antropométricas
 - 5.2.4. Unidades estéticas del abdomen
 - 5.2.5. Posición ombligo
 - 5.2.6. Resumen
- 5.3. Mini - abdominoplastia
 - 5.3.1. Introducción
 - 5.3.2. Características del paciente
 - 5.3.3. Marcaje
 - 5.3.4. Técnica quirúrgica
 - 5.3.4.1. Incisión
 - 5.3.4.2. Levantamiento del colgajo y extensión de la disección
 - 5.3.4.3. Tratamiento de la pared muscular
 - 5.3.4.4. Cierre de la incisión
 - 5.3.5. Manejo post operatorio
 - 5.3.6. Complicaciones
 - 5.3.7. Resumen
- 5.4. Mini – Abdominoplastia extendida
 - 5.4.1. Introducción
 - 5.4.2. Características del paciente
 - 5.4.3. Marcaje
 - 5.4.4. Técnica quirúrgica
 - 5.4.4.1. Incisión
 - 5.4.4.2. Levantamiento del colgajo y extensión de la disección
 - 5.4.4.3. Tratamiento de la pared muscular
 - 5.4.4.4. Cierre de la incisión
 - 5.4.5. Manejo post operatorio

- 5.5. Lipoabdominoplastia
 - 5.5.1. Introducción
 - 5.5.2. Características del paciente
 - 5.5.3. Marcaje
 - 5.5.4. Técnica quirúrgica
 - 5.5.4.1. Incisión
 - 5.5.4.2. Levantamiento del colgajo y extensión de la disección
 - 5.5.4.3. Tratamiento de la pared muscular
 - 5.5.4.4. Cierre de la incisión
 - 5.5.5. Manejo post operatorio
- 5.6. Abdominoplastia clásica
 - 5.6.1. Introducción
 - 5.6.2. Característica del paciente
 - 5.6.3. Marcaje
 - 5.6.4. Técnica quirúrgica
 - 5.6.4.1. Incisión
 - 5.6.4.2. Levantamiento del colgajo y extensión de la disección
 - 5.6.4.3. Tratamiento de la pared muscular
 - 5.6.4.4. Cierre de la incisión
 - 5.6.5. Puntos de Baroudi
 - 5.6.6. Puntos de Tensión Progresiva
 - 5.6.7. Manejo post operatorio
- 5.7. Umbilicoplastia
 - 5.7.1. Introducción
 - 5.7.2. Evaluación preoperatoria
 - 5.7.3. Marcaje
 - 5.7.4. Técnicas quirúrgicas
 - 5.7.5. Cuidados postoperatorios
 - 5.7.6. Resumen
- 5.8. Abdominoplastia en el paciente post-bariátrico
 - 5.8.1. Introducción
 - 5.8.2. Características del paciente
 - 5.8.3. Marcaje





- 5.8.4. Técnicas Quirúrgicas
 - 5.8.4.1. *Fleur de Lis*
 - 5.8.4.2. Levantamiento de la fascia de scarpa
 - 5.8.4.3. Circunferencial
 - 5.8.4.4. Reversa
 - 5.8.4.5. Vertical
- 5.8.5. Cuidados postoperatorios
- 5.8.6. Resumen
- 5.9. Complicaciones en abdominoplastia
 - 5.9.1. Hematomas y seromas
 - 5.9.2. Dehiscencia
 - 5.9.3. Necrosis
 - 5.9.4. Mal posición de cicatriz
 - 5.9.5. Infección
 - 5.9.6. Tromboembolismo
- 5.10. Procedimientos complementarios a la cirugía abdominal
 - 5.10.1. Introducción
 - 5.10.2. Criolipolisis
 - 5.10.3. Radiofrecuencia
 - 5.10.4. Resumen

Módulo 6. Cirugía de rejuvenecimiento facial y cervical

- 6.1. Anatomía facial
 - 6.1.1. Introducción
 - 6.1.2. Regiones faciales
 - 6.1.3. Planos faciales
 - 6.1.4. Piel
 - 6.1.5. Subcutáneo
 - 6.1.6. Músculo aponeurótico
 - 6.1.7. Ligamentos de retención
 - 6.1.8. Periostio y fascia profunda
 - 6.1.9. Consideraciones específicas según región anatómica
 - 6.1.10. Análisis cervicofacial

- 6.1.11. Envejecimiento facial
 - 6.1.11.1. Teorías del envejecimiento
 - 6.1.11.2. Cambios estructurales
- 6.1.12. Zonas peligrosas
- 6.1.13. Resumen
- 6.2. Lifting facial subperióstico del tercio medio
 - 6.2.1. Introducción
 - 6.2.2. Evaluación preoperatoria
 - 6.2.3. Técnica quirúrgica
 - 6.2.4. Cuidados postoperatorios
 - 6.2.5. Complicaciones
 - 6.2.6. Resumen
- 6.3. Ritidoplastia cervicofacial
 - 6.3.1. Introducción
 - 6.3.2. Selección del paciente
 - 6.3.3. Marcación preoperatoria
 - 6.3.4. Técnica quirúrgica
 - 6.3.5. Cuidados postoperatorios
 - 6.3.6. Complicaciones
 - 6.3.7. Resumen
- 6.4. Cervicoplastia
 - 6.4.1. Introducción
 - 6.4.2. Clasificación de las alteraciones cervicofaciales
 - 6.4.3. Tratamiento
 - 6.4.3.1. Liposucción submental
 - 6.4.3.2. Submentoplastia con platismorrafia
 - 6.4.3.3. Escisión de las glándulas submandibulares
 - 6.4.4. Cuidados postoperatorios
 - 6.4.5. Complicaciones
 - 6.4.6. Resumen
- 6.5. Facelift con colgajos de Smas
 - 6.5.1. Introducción
 - 6.5.2. Evaluación del paciente
 - 6.5.3. Marcación preoperatoria
 - 6.5.4. Smas flaps
 - 6.5.4.1. Smas plicatura
 - 6.5.4.2. Smas sectomía
 - 6.5.4.3. Smas extendido
 - 6.5.4.4. Macs lift
 - 6.5.4.5. High Smas
 - 6.5.5. Suturas de suspensión
 - 6.5.6. Mini lift
 - 6.5.7. Cuidados postoperatorios
 - 6.5.8. Complicaciones
 - 6.5.9. Resumen
- 6.6. Rejuvenecimiento perioral
 - 6.6.1. Introducción
 - 6.6.2. Anatomía y antropometría del labio
 - 6.6.3. Apariencia ideal
 - 6.6.4. Variaciones según género y etnia
 - 6.6.5. Proceso de envejecimiento
 - 6.6.5.1. Peeling químico
 - 6.6.5.2. Resurfacing con láser
 - 6.6.5.3. Toxina botulínica
 - 6.6.5.4. Rellenos faciales
 - 6.6.6. Lifting subnasal
 - 6.6.7. Marcación preoperatoria
 - 6.6.8. Técnica quirúrgica
 - 6.6.9. Complicaciones
 - 6.6.10. Resumen

- 6.7. Manejo estético del mentón
 - 6.7.1. Introducción
 - 6.7.2. Análisis estético
 - 6.7.3. Osteotomías
 - 6.7.3.1. Deslizamiento
 - 6.7.3.2. Escalón
 - 6.7.3.3. Cuña
 - 6.7.3.4. Injerto
 - 6.7.3.5. Complicaciones
 - 6.7.4. Genioplastia con prótesis
 - 6.7.4.1. Tipos de prótesis y elección
 - 6.7.4.2. Abordaje intraoral
 - 6.7.4.3. Abordaje externo
 - 6.7.5. Complicaciones
 - 6.7.6. Resumen
- 6.8. Rejuvenecimiento con lipoinyección facial
 - 6.8.1. Injerto graso: principios y generalidades
 - 6.8.2. Cosecha de la grasa
 - 6.8.2.1. Selección del sitio donador
 - 6.8.2.2. Solución tumescente
 - 6.8.2.3. Selección de la cánula
 - 6.8.2.4. Liposucción
 - 6.8.2.5. Técnicas para procesar la grasa
 - 6.8.2.5.1. Centrifugación
 - 6.8.2.5.2. Lavado y filtración
 - 6.8.2.5.3. Lavado y decantación
 - 6.8.2.5.4. Telfarolling
 - 6.8.3. Infiltración grasa
 - 6.8.4. Complicaciones
 - 6.8.5. Resumen
- 6.9. Rellenos faciales y toxina botulínica
 - 6.9.1. Introducción
 - 6.9.2. Rellenos faciales
 - 6.9.2.1. Características
 - 6.9.2.2. Áreas de tratamiento
 - 6.9.2.3. Técnicas de aplicación
 - 6.9.2.4. Complicaciones
 - 6.9.3. Toxina botulínica
 - 6.9.3.1. Características
 - 6.9.3.2. Áreas de tratamiento
 - 6.9.3.3. Técnicas de aplicación
 - 6.9.3.4. Complicaciones
 - 6.9.4. Resumen
- 6.10. Otras técnicas de rejuvenecimiento. Peelings, equipos generadores de energía
 - 6.10.1. Introducción
 - 6.10.2. Anatomía y fisiología de la piel
 - 6.10.3. Fototipos
 - 6.10.4. Clasificación de los inestetismos faciales
 - 6.10.5. Peelings
 - 6.10.5.1. Generalidades y principios básicos
 - 6.10.5.2. Clasificación
 - 6.10.5.3. Técnicas de aplicación
 - 6.10.5.4. Complicaciones
 - 6.10.6. Equipos generadores de energía
 - 6.10.6.1. Clasificación
 - 6.10.6.2. Aplicación y efecto
 - 6.10.6.3. Complicaciones
 - 6.10.6.4. Resumen

Módulo 7. Cirugía Estética de la región glútea

- 7.1. Anatomía topográfica
 - 7.1.1. Introducción
 - 7.1.2. Musculatura de la región glútea
 - 7.1.3. Vascularización de la región glútea
 - 7.1.4. Inervación
 - 7.1.5. Resumen
- 7.2. Estética del glúteo
 - 7.2.1. Introducción
 - 7.2.2. Unidades estéticas del glúteo
 - 7.2.3. Ideal estético
 - 7.2.4. Análisis estético:
 - 7.2.4.1. Forma ideal del espacio pre-sacro
 - 7.2.4.2. Pliegue glúteo ínfero-interno
 - 7.2.4.3. Depresión glútea trocantérica lateral/ contorno de cadera
 - 7.2.4.4. Estética lateral del glúteo
 - 7.2.5. Clasificación del tipo de glúteo
 - 7.2.6. Resumen
- 7.3. Abordaje del paciente
 - 7.3.1. Introducción
 - 7.3.2. Diagnóstico
 - 7.3.3. Selección del paciente
 - 7.3.4. Objetivos estéticos
 - 7.3.5. Protocolo de seguridad
 - 7.3.6. Resumen
- 7.4. Implantes glúteos
 - 7.4.1. Introducción
 - 7.4.2. Relación alto/ancho del músculo glúteo
 - 7.4.3. Tipos de implantes glúteos
 - 7.4.4. Selección del implante según su forma
 - 7.4.5. Selección del tamaño del implante
 - 7.4.6. Resumen
- 7.5. Bolsillos en gluteoplastia con implantes
 - 7.5.1. Introducción
 - 7.5.2. Subcutáneo
 - 7.5.3. Subfascial
 - 7.5.4. Submuscular
 - 7.5.5. Intramuscular
 - 7.5.6. Resumen
- 7.6. Gluteoplastia con implantes
 - 7.6.1. Introducción
 - 7.6.2. Submuscular
 - 7.6.2.1. Marcaje
 - 7.6.2.2. Técnica quirúrgica
 - 7.6.3. Intramuscular
 - 7.6.3.1. Marcaje
 - 7.6.3.2. Técnica quirúrgica
 - 7.6.4. Intramuscular XYZ
 - 7.6.4.1. Marcaje
 - 7.6.4.2. Técnica quirúrgica
 - 7.6.5. Resumen
- 7.7. Gluteoplastia con transferencia de grasa autóloga
 - 7.7.1. Introducción
 - 7.7.2. Metabolismo de la grasa
 - 7.7.3. Injerto graso
 - 7.7.3.1. Fisiología de la integración
 - 7.7.3.2. Obtención del injerto graso
 - 7.7.3.3. Procesamiento del injerto graso
 - 7.7.3.4. Método de transferencia del injerto graso
 - 7.7.3.4.1. Inyectadoras
 - 7.7.3.4.2. EVL (*Expantion Vibration Lipofilling*)
 - 7.7.4. Técnica quirúrgica de transferencia de grasa
 - 7.7.5. Resumen

- 7.8. Aumento de glúteos con implantes y grasa
 - 7.8.1. Introducción
 - 7.8.2. Aumento de glúteos compuesto
 - 7.8.2.1. Marcaje
 - 7.8.2.2. Técnica quirúrgica
 - 7.8.3. Gluteoplastia tridimensional combinada
 - 7.8.3.1. Marcaje
 - 7.8.3.2. Técnica quirúrgica
 - 7.8.4. Resumen
- 7.9. Alogenosis iatrogénica en glúteos
 - 7.9.1. Introducción
 - 7.9.2. Historia
 - 7.9.3. Síntomas y signos
 - 7.9.4. Tratamiento y evolución
 - 7.9.5. Resumen
- 7.10. Complicaciones y recuperación del paciente de cirugía estética glútea
 - 7.10.1. Introducción
 - 7.10.2. Comparación entre gluteoplastia con implantes y gluteoplastia con transferencia de grasa autóloga
 - 7.10.3. Seguimiento post operatorio
 - 7.10.3.1. Retorno a las actividades
 - 7.10.3.2. Prendas y artículos post operatorios
 - 7.10.3.3. Drenajes
 - 7.10.3.4. Manejo del dolor post operatorio
 - 7.10.4. Complicaciones
 - 7.10.4.1. Infección
 - 7.10.4.2. Seromas
 - 7.10.4.3. Embolismo graso
 - 7.10.4.4. Dehiscencia de la herida quirúrgica
 - 7.10.4.5. Neuropraxia
 - 7.10.4.6. Exposición del implante

- 7.10.4.7. Contractura capsular
- 7.10.4.8. Rotación del implante
- 7.10.4.9. Malposición del Implante
- 7.10.4.10. Cambios en la piel

7.10.5. Resumen

Módulo 8. Cirugía íntima

- 8.1. Anatomía del área genital femenina
 - 8.1.1. Introducción
 - 8.1.2. Clasificación de la anatomía femenina
 - 8.1.3. Variantes anatómicas
 - 8.1.4. Proceso de transformación de los genitales en la evolución cronológica de la mujer
 - 8.1.5. Consideraciones éticas de la cirugía plástica cosmética de los genitales femenino
 - 8.1.6. Protección del paciente y evaluación preoperatoria
 - 8.1.7. Resumen
- 8.2. Procedimientos quirúrgicos I. Vulva y Monte de Venus
 - 8.2.1. Introducción
 - 8.2.2. Labioplastia
 - 8.2.2.1. Labios menores
 - 8.2.2.1.1. Reducción en cuña
 - 8.2.2.1.2. Reducción linear curva
 - 8.2.2.1.3. Reducción por desepitelizacion
 - 8.2.2.1.4. Reducción por Z-plastia
 - 8.2.2.2. Labios mayores
 - 8.2.2.2.1. Mayoroplastia
 - 8.2.3. Reducción del capuchón del clítoris
 - 8.2.4. Reducción del Monte de Venus
 - 8.2.5. Resumen

- 8.3. Procedimientos quirúrgicos II. Perineoplastia, colpoperineoplastia
 - 8.3.1. Introducción
 - 8.3.2. Rejuvenecimiento vaginal
 - 8.3.3. Prolapso y función sexual
 - 8.3.4. Relajación vaginal y efecto sobre la función sexual
 - 8.3.5. Evaluación y diagnóstico
 - 8.3.6. Perineoplastia
 - 8.3.7. Colpoperineoplastia
 - 8.3.8. Himenoplastia
 - 8.3.9. Resumen
- 8.4. Complicaciones de la cirugía cosmética femenina
 - 8.4.1. Introducción
 - 8.4.2. Reducción del Monte de Venus, liposucción, elevación
 - 8.4.3. Reducción de labios mayores
 - 8.4.4. Cirugía del capuchón del clítoris
 - 8.4.5. Reducción de los labios menores
 - 8.4.6. Perineoplastia
 - 8.4.7. Himenoplastia
 - 8.4.8. Aumento de labios mayores
 - 8.4.9. Resumen
- 8.5. Procedimientos auxiliares
 - 8.5.1. Técnicas de aclaramiento vulvar
 - 8.5.2. Rejuvenecimiento vaginal con láser
 - 8.5.3. Rejuvenecimiento vaginal con radiofrecuencia
 - 8.5.4. Injerto autólogo de grasa
 - 8.5.5. Plasma rico en plaquetas
 - 8.5.6. Materiales de relleno no autólogo
 - 8.5.7. Resumen
- 8.6. Cirugía íntima masculina
 - 8.6.1. Introducción
 - 8.6.2. Anatomía masculina
 - 8.6.3. Variantes anatómicas
 - 8.6.4. Proceso de transformación de los genitales en la evolución cronológica del hombre
 - 8.6.5. Consideraciones éticas de la cirugía plástica cosmética de los genitales masculinos
 - 8.6.6. Protección del paciente y evaluación preoperatoria
 - 8.6.7. Resumen
- 8.7. Tratamientos quirúrgicos
 - 8.7.1. Introducción
 - 8.7.2. Circuncisión y fimosis
 - 8.7.3. Alargamiento de frenillo prepucial
 - 8.7.4. Reversión de circuncisión
 - 8.7.5. Faloplastia de alargamiento
 - 8.7.5.1. Liberación del ligamento suspensorio
 - 8.7.5.2. Colgajo de avance V-Y
 - 8.7.6. Faloplastia de engrosamiento
 - 8.7.6.1. Engrosamiento de pene con grasa
 - 8.7.6.2. Engrosamiento de pene con matriz dérmica
 - 8.7.6.3. Engrosamiento de pene con matriz dérmica acelular
 - 8.7.7. Complicaciones
 - 8.7.8. Manejo postoperatorio
 - 8.7.9. Resumen
- 8.8. Pene oculto
 - 8.8.1. Introducción
 - 8.8.2. Evaluación preoperatoria
 - 8.8.3. Clasificación
 - 8.8.4. Técnica quirúrgica
 - 8.8.4.1. Pene atrapado
 - 8.8.4.2. Pene en vela
 - 8.8.4.3. Pene enterrado
 - 8.8.5. Otras causas asociadas
 - 8.8.5.1. Exceso cutáneo o grasa
 - 8.8.5.2. Liposucción suprapúbica - escisión piel y panículo
 - 8.8.6. Cuidados postoperatorios
 - 8.8.7. Complicaciones
 - 8.8.8. Resumen

- 8.9. Corrección de curvaturas y deformidades del pene. Enfermedad de Peyronie
 - 8.9.1. Introducción
 - 8.9.2. Etiología
 - 8.9.3. Factores de riesgo
 - 8.9.4. Clasificación
 - 8.9.5. Manejo de la fase aguda
 - 8.9.5.1. Evaluación del paciente
 - 8.9.5.2. Terapia conservadora
 - 8.9.5.3. Terapia oral
 - 8.9.5.4. Terapia de inyección intralesional
 - 8.9.5.5. Terapia tópica
 - 8.9.5.6. Otras terapias
 - 8.9.6. Tratamiento quirúrgico
 - 8.9.6.1. Plicatura del lado no afectado
 - 8.9.6.2. Incisión o escisión e injerto
 - 8.9.6.3. Implantes peneanos
 - 8.9.7. Complicaciones
 - 8.9.8. Resumen
- 8.10. Ausencia testicular congénita o adquirida por pérdida de testículo
 - 8.10.1. Introducción
 - 8.10.2. Ausencia testicular
 - 8.10.2.1. Etiología de la agenesia testicular
 - 8.10.2.2. Reconstrucción con prótesis y grasa
 - 8.10.2.3. Complicaciones
 - 8.10.3. Escroto. Escrotoplastia
 - 8.10.3.1. Etiología
 - 8.10.3.2. Técnicas quirúrgicas
 - 8.10.3.2.1. Resección en huso
 - 8.10.3.2.2. Z-plastia
 - 8.10.3.2.3. Corrección del pliegue pene-escrotal
 - 8.10.3.3. Complicaciones
 - 8.10.3.4. Resumen

Módulo 9. Otros procedimientos estéticos quirúrgicos y no quirúrgicos

- 9.1. Alopecia
 - 9.1.1. Etiología de la alopecia
 - 9.1.2. Clasificación de la alopecia
 - 9.1.2.1. Alopecia masculina
 - 9.1.2.2. Alopecia femenina
 - 9.1.2.3. Otras causas de alopecia
 - 9.1.3. Tratamiento
 - 9.1.3.1. Médico
 - 9.1.3.2. Quirúrgico
 - 9.1.4. Resumen
- 9.2. Trasplante capilar
 - 9.2.1. Marcaje quirúrgico
 - 9.2.2. Anestesia y posición quirúrgica
 - 9.2.3. Técnica quirúrgica
 - 9.2.3.1. Extracción folicular
 - 9.2.3.2. Implantación folicular
 - 9.2.4. Cuidado y seguimiento postoperatorio
 - 9.2.5. Complicaciones
 - 9.2.6. Resumen
- 9.3. Alteraciones congénitas y adquiridas de la oreja
 - 9.3.1. Embriología de la oreja
 - 9.3.2. Anatomía de la oreja
 - 9.3.2.1. Cartílago
 - 9.3.2.2. Vascularización
 - 9.3.2.3. Inervación
 - 9.3.3. Patologías congénitas de la oreja
 - 9.3.3.1. Microtia
 - 9.3.3.2. Macrotia
 - 9.3.4. Patologías adquiridas de la oreja
 - 9.3.4.1. Traumáticas
 - 9.3.4.2. Expansores
 - 9.3.5. Planificación Quirúrgica

- 9.3.6. Técnicas quirúrgicas para la microtia
 - 9.3.6.1. Uso de materiales autólogos y heterólogos
- 9.3.7. Técnicas quirúrgicas para la macrotia
- 9.3.8. ¿Cómo actuar ante el trauma auricular?
- 9.3.9. Tratamiento quirúrgico tras el uso de expansores
- 9.3.10. Cuidado y seguimientos postoperatorios
- 9.3.11. Complicaciones
- 9.3.12. Resumen
- 9.4. Cirugía estética en miembros superiores
 - 9.4.1. Anatomía del miembro superior
 - 9.4.2. Selección del paciente
 - 9.4.3. Planificación quirúrgica
 - 9.4.4. Técnica quirúrgica
 - 9.4.4.1. Ultra definición de extremidad superior
 - 9.4.4.2. Prótesis de brazos y hombros
 - 9.4.5. Seguimiento y cuidados postoperatorios
 - 9.4.6. Complicaciones
 - 9.4.7. Resumen
- 9.5. Ptosis braquial
 - 9.5.1. Concepto
 - 9.5.2. Clasificación
 - 9.5.3. Planificación quirúrgica
 - 9.5.4. Técnicas quirúrgicas de elección
 - 9.5.5. Seguimiento y cuidados postoperatorios
 - 9.5.6. Complicaciones
 - 9.5.7. Resumen
- 9.6. Antienvjecimiento en manos y pies
 - 9.6.1. Anatomía de manos y pies
 - 9.6.2. Proceso de envejecimiento
 - 9.6.3. Tratamiento no quirúrgico
 - 9.6.3.1. Peeling químico
 - 9.6.3.2. Láser
 - 9.6.3.3. Uso de Inyectables autólogos y heterólogos





- 9.6.4. Tratamiento quirúrgico
 - 9.6.4.1. Liposucción
 - 9.6.4.2. Lipofilling
 - 9.6.4.3. Nanofat
- 9.6.5. Seguimiento y cuidados postoperatorios
- 9.6.6. Complicaciones
- 9.6.7. Resumen
- 9.7. Cirugía estética en miembros inferiores
 - 9.7.1. Anatomía de muslo y pierna
 - 9.7.2. Selección del paciente
 - 9.7.3. Planificación quirúrgica
 - 9.7.4. Técnica quirúrgica
 - 9.7.4.1. Ultradefinición de muslo y pierna
 - 9.7.4.2. Aumento con implantes
 - 9.7.5. Seguimiento y cuidados postoperatorios
 - 9.7.6. Complicaciones
 - 9.7.7. Resumen
- 9.8. Ptosis de muslo
 - 9.8.1. Concepto
 - 9.8.2. Clasificación
 - 9.8.3. Planificación quirúrgica
 - 9.8.4. Técnicas quirúrgicas de elección
 - 9.8.5. Seguimiento y cuidados postoperatorios
 - 9.8.6. Complicaciones
 - 9.8.7. Resumen
- 9.9. Consideraciones especiales en cirugía estética I
 - 9.9.1. Paciente post bariátrico
 - 9.9.1.1. Requisitos mínimos para ser candidatos a cirugía
 - 9.9.1.2. Exámenes y evaluaciones pertinentes
 - 9.9.2. Pacientes en puerperio
 - 9.9.2.1. Requisitos mínimos para ser candidatos a cirugía
 - 9.9.2.2. Exámenes y evaluaciones pertinentes

- 9.10. Consideraciones especiales en cirugía estética II
 - 9.10.1. Pacientes con enfermedades inmunológicas
 - 9.10.1.1. Requisitos mínimos para ser candidatos a cirugía
 - 9.10.1.2. Exámenes y evaluaciones pertinentes
 - 9.10.2. Pacientes con alteraciones psicológicas y psiquiátricas
 - 9.10.2.1. Dismorfismo
 - 9.10.2.2. Depresión
 - 9.10.2.3. Otras alteraciones psiquiátricas
 - 9.10.2.4. Evaluaciones pertinentes en pacientes con alteraciones mentales
 - 9.10.3. Recomendaciones
 - 9.10.4. Resumen

Módulo 10. Protocolos para el paciente de Cirugía Estética

- 10.1. Características del paciente estético
 - 10.1.1. Influencia social
 - 10.1.2. Pacientes en cirugía estética
 - 10.1.3. Evaluación psicológica
 - 10.1.3.1. Motivos para realizar una cirugía estética
 - 10.1.3.2. Expectativas vs. Realidad
 - 10.1.3.3. Signos de alarma
 - 10.1.3.4. Papel del psicólogo en la evaluación pre y post operatoria
 - 10.1.4. Paciente insatisfecho
 - 10.1.4.1. Causas
 - 10.1.4.2. Implicaciones médico legales
 - 10.1.4.3. ¿Cómo manejar al paciente insatisfecho?
 - 10.1.5. Recomendaciones
- 10.2. Era virtual en cirugía estética
 - 10.2.1. Consultas virtuales
 - 10.2.2. ¿Qué podemos ofrecerle al paciente en la era virtual?
 - 10.2.3. Plataformas virtuales
 - 10.2.4. Redes sociales
 - 10.2.4.1. Contenido publicable
 - 10.2.4.2. Publicidad

- 10.2.5. Simuladores virtuales
- 10.2.6. Usos y limitaciones
- 10.2.7. Manejo de programas de simulación
- 10.2.8. Ventajas y desventajas
- 10.2.9. Recomendaciones
- 10.2.10. Resumen
- 10.3. Fotografías médicas
 - 10.3.1. Importancia de la documentación fotográfica
 - 10.3.2. Elementos importantes en la fotografía médica
 - 10.3.2.1. Iluminación
 - 10.3.2.2. Composición fotográfica
 - 10.3.2.3. Escena
 - 10.3.2.4. Dispositivos fotográficos
 - 10.3.3. Fotografías faciales
 - 10.3.3.1. Proyecciones
 - 10.3.4. Fotografías corporales
 - 10.3.4.1. Proyecciones
 - 10.4.5. Consentimiento informado
 - 10.4.6. Organización de imágenes
 - 10.4.7. Recomendaciones
 - 10.4.8. Resumen
- 10.4. Cirugía estética e implicaciones médico – legales
 - 10.4.1. Acto médico
 - 10.4.2. Documentación
 - 10.4.3. Ética y ejercicio médico
 - 10.4.4. Consentimiento informado del acto anestésico
 - 10.4.5. Consentimiento informado del acto quirúrgico
 - 10.4.6. Consentimiento informado de la documentación gráfica
 - 10.4.7. Recomendaciones
 - 10.4.8. Resumen

- 10.5. Profilaxis en cirugía estética
 - 7.10.6. Introducción
 - 7.10.7. Profilaxis de trombosis venosa profunda (TVP)
 - 1.7.2.1. Escala Caprini
 - 7.10.8. Profilaxis antibiótica
 - 7.10.9. Resumen
- 10.6. Protocolo de anestesia
 - 10.6.1. Introducción
 - 10.6.2. Factores de riesgo y clasificación ASA
 - 10.6.3. Fases de la anestesia general
 - 10.6.4. Unidad de recuperación post-anestesia (URPA)
 - 10.6.5. Resumen
- 10.7. Protocolo ERAS en cirugía ambulatoria (Enhanced Recovery After Surgery)
 - 10.7.1. Introducción
 - 10.7.2. Cirugía menor
 - 10.7.3. Cirugía mayor ambulatoria
 - 10.7.4. Protocolos ERAS en cirugía estética
 - 10.7.5. Resumen
- 10.8. Medicación y analgesia postoperatoria
 - 10.8.1. Analgesia post operatoria
 - 10.8.1.1. Analgésicos orales
 - 10.8.1.2. Analgesia endovenosa ambulatoria
 - 10.8.2. Antibioticoterapia post operatoria
 - 10.8.3. Resumen
- 10.9. Cuidados de heridas post operatoria
 - 10.9.1. Introducción
 - 10.9.2. Tipos de apósitos
 - 10.9.3. Esparadrapos
 - 10.9.4. Dispositivos de presión negativa
 - 10.9.5. Resumen
- 10.10. Prendas de recuperación post operatoria y seguimiento del paciente
 - 10.10.1. Prendas de presoterapia
 - 10.10.1.1. Mentonera
 - 10.10.1.2. Sujetador
 - 10.10.1.3. Chalecos
 - 10.10.1.4. Fajas
 - 10.10.1.5. Corsets
 - 10.10.1.6. Medias
 - 10.10.2. Cuidados postoperatorios tras una intervención de cirugía estética
 - 10.10.2.1. Cuidados de los drenajes
 - 10.10.2.2. Reposos
 - 10.10.2.3. Recuperación de la vida normal
 - 10.10.3. Resumen



El programa incluye un módulo específico dedicado a las alteraciones congénitas y adquiridas de la oreja, para que puedas ponerte al día de los mejores tratamientos plásticos para su reconstrucción”

07

Prácticas Clínicas

La realización de este Máster Semipresencial permite a los alumnos realizar un periodo de prácticas clínicas en un centro de referencia en el ámbito de la medicina y la cirugía estética. Con ello, se consigue un aprendizaje más completo, en el que además de actualizar los conocimientos con un completísimo plan de estudios teórico, se da la oportunidad al estudiante de aprender de la mano de un equipo especializado, que le podrá enseñar todas las particularidades del sector.





“

Especialízate en un sector en auge con los mejores cirujanos estéticos del momento”

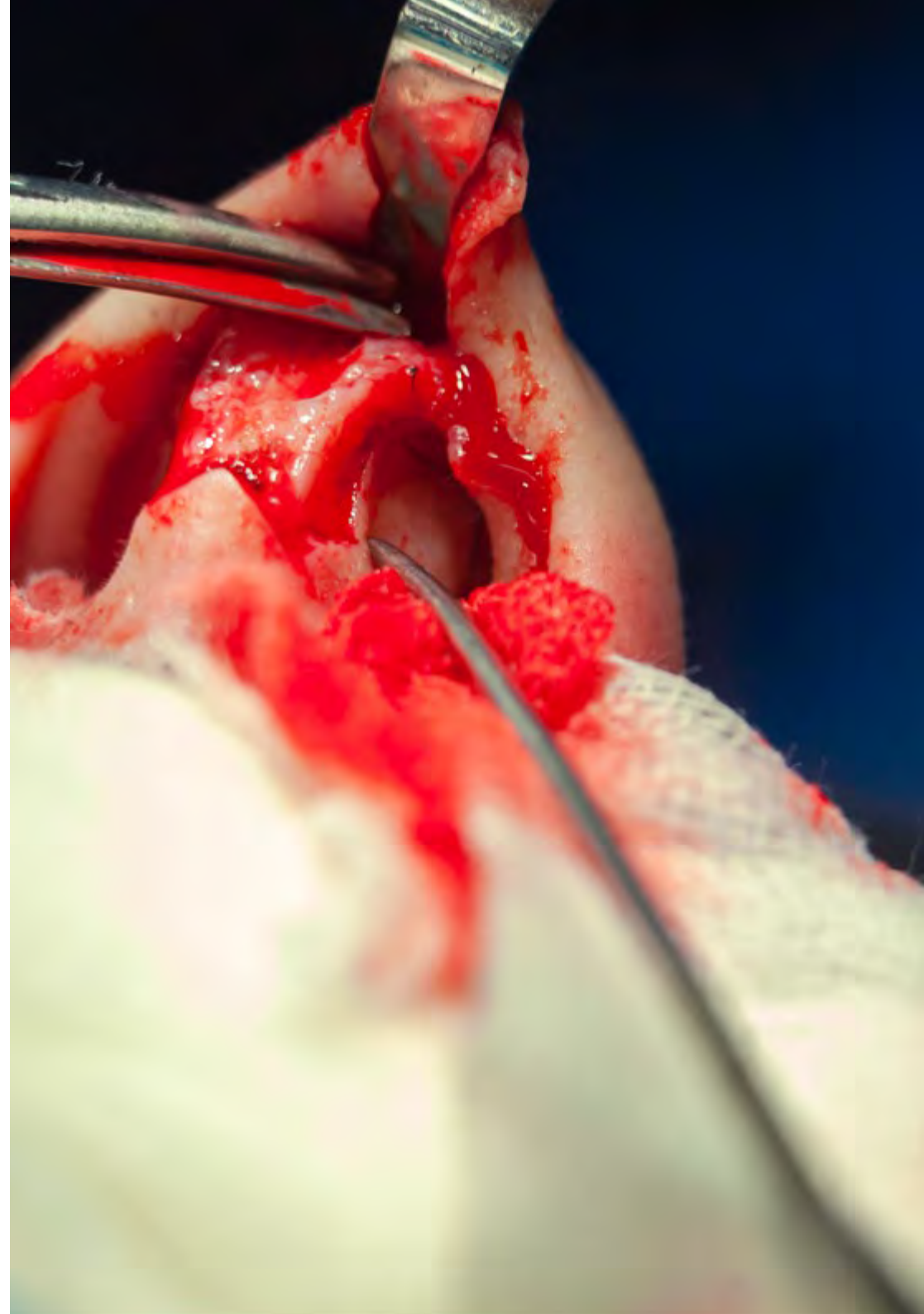
El periodo de prácticas de este programa en Cirugía Plástica Estética está conformado por una estancia intensiva en un centro de referencia, de 3 semanas de duración de lunes a viernes, con jornadas de 8 horas consecutivas de aprendizaje práctico al lado de un especialista adjunto. Esta estancia permitirá a los alumnos ver pacientes reales al lado de un equipo de profesionales de referencia en esta área, aplicando las tecnologías y técnicas más novedosas en este campo.

En esta propuesta de capacitación, de carácter completamente práctico, las actividades están dirigidas al desarrollo y perfeccionamiento de las competencias necesarias para la atención de pacientes que solicitan una mejora física, y condiciones que requieren de un alto nivel de cualificación. De esta manera, esta propuesta está orientada a la capacitación específica para el ejercicio de la actividad, en un medio de seguridad para el paciente y con un alto desempeño profesional.

Es, sin duda, una oportunidad única para aprender trabajando en un centro innovador, que apuesta por la calidad de sus recursos y las tecnologías más actuales. Así, se consigue cumplir con los objetivos del paciente y de los profesionales de un modo seguro y siguiendo las máximas de calidad exigibles en la actualidad.

La enseñanza práctica se realizará con el acompañamiento y guía de los profesores y demás compañeros de entrenamiento que faciliten el trabajo en equipo y la integración multidisciplinar como competencias transversales para la praxis médica (aprender a ser y aprender a relacionarse).

Los procedimientos descritos a continuación serán la base de la capacitación, y su realización estará sujeta a la disponibilidad propia del centro, a su actividad habitual y a su volumen de trabajo, siendo las actividades propuestas las siguientes:



Módulo	Actividad Práctica
Procedimientos de Cirugía Estética de la región mamaria, facial superior y nasal	Evaluar, realizando la simulación virtual 3D, la selección adecuada del implante mamario
	Llevar a cabo la mamoplastia de aumento, aplicando la incisión areolar, por surco submamario o axilar
	Realizar la mastopexia sin implantes, interviniendo con la técnica periareolar de Benelli o la técnica de sutura intercalada Gore-Tex
	Intervenir en el proceso de reducción mamaria mediante las técnicas de pedículo superior, inferior, supero-medial, medial, bipedunculado vertical
	Realizar la amputación mamaria más injerto de complejo areola-pezones
	Abordar quirúrgicamente la Ginecomastia mediante liposucción, glandectomía o <i>Pull Through</i>
	Aplicar el procedimiento de la blefaroplastia superior e inferior
	Llevar a cabo la rinoplastia primaria estructural, previa realización del estudio perfiométrico
	Aplicar los injertos cartilaginosos, realizando la selección y el tallado del injerto
	Intervenir en técnicas estéticas como la bichectomía y la otoplastia
Técnicas de lipoplastia del contorno corporal y cirugía plástica de la pared abdominal	Realizar la selección del paciente para la lipoplastia, valorando sus rasgos y parámetros físicos
	Emplear las tecnologías SAL, UAL, PAL, LAL, RAL y WAL en los procedimientos de liposucción
	Aplicar las soluciones de infiltración húmeda, superhúmeda y tumescente en liposucción
	Realizar la extracción profunda y superficial de la grasa en la liposucción de alta definición, tratando, además, los espacios negativos
	Aplicar las soluciones de infiltración húmeda, superhúmeda y tumescente en liposucción
	Obtener y procesar el injerto graso para realizar la transferencia de grasa autóloga, llevando a cabo la transferencia mediante la técnica <i>Expansion Vibration Lipofilling</i> (EVL)
	Realizar la lipoabdominoplastia, la mini-abdominoplastia y mini-abdominoplastia extendida, realizando los levantamientos del colgajo, extensión de la disección y aplicando el adecuado tratamiento de la pared muscular

Módulo	Actividad Práctica
Cirugía Estética de la región glútea	Realizar la gluteoplastia con transferencia de grasa autóloga, empleando el método de transferencia EVL
	Crear los bolsillos en la gluteoplastia con implantes
	Abordar la alojenosis iatrogénica en glúteos
Cirugía íntima, trasplante capilar y otros procedimientos quirúrgicos y no quirúrgicos	Realizar la gluteoplastia tridimensional combinada
	Realizar la labioplastia de labios menores mediante la reducción en cuña, reducción lineal curva, por desepitelización y por Z-plastia
	Aplicar la labioplastia de labios mayores aplicando la reducción del capuchón del clítoris, así como del Monte de Venus
	Abordar quirúrgicamente la fimosis, así como procedimientos como la circuncisión, el alargamiento del frenillo prepucial, la reversión de circuncisión y la faloplastia de alargamiento y engrosamiento
	Manejar mediante cirugía afecciones de pene oculto como el pene atrapado, el pene en vela y el pene enterrado
	Corregir curvaturas y deformidades del pene, abordando la Enfermedad de Peyronie, mediante terapias conservadoras, orales, de inyección intralesional o tópicas
	Intervenir quirúrgicamente la microtia y la macrotia, empleando materiales autólogos y heterólogos
	Realizar el trasplante capilar, aplicando la adecuada extracción e implantación folicular



Gracias a esta estancia intensiva, podrás conocer la tecnología y técnicas más novedosas para las cirugías plásticas”

Seguro de responsabilidad civil

La máxima preocupación de esta institución es garantizar la seguridad tanto de los profesionales en prácticas como de los demás agentes colaboradores necesarios en los procesos de capacitación práctica en la empresa. Dentro de las medidas dedicadas a lograrlo, se encuentra la respuesta ante cualquier incidente que pudiera ocurrir durante todo el proceso de enseñanza-aprendizaje.

Para ello, esta entidad educativa se compromete a contratar un seguro de responsabilidad civil que cubra cualquier eventualidad que pudiera surgir durante el desarrollo de la estancia en el centro de prácticas.

Esta póliza de responsabilidad civil de los profesionales en prácticas tendrá coberturas amplias y quedará suscrita de forma previa al inicio del periodo de la capacitación práctica. De esta forma el profesional no tendrá que preocuparse en caso de tener que afrontar una situación inesperada y estará cubierto hasta que termine el programa práctico en el centro.



Condiciones generales de la capacitación práctica

Las condiciones generales del acuerdo de prácticas para el programa serán las siguientes:

- 1. TUTORÍA:** durante el Máster Semipresencial el alumno tendrá asignados dos tutores que le acompañarán durante todo el proceso, resolviendo las dudas y cuestiones que pudieran surgir. Por un lado, habrá un tutor profesional perteneciente al centro de prácticas que tendrá como fin orientar y apoyar al alumno en todo momento. Por otro lado, también tendrá asignado un tutor académico cuya misión será la de coordinar y ayudar al alumno durante todo el proceso resolviendo dudas y facilitando todo aquello que pudiera necesitar. De este modo, el profesional estará acompañado en todo momento y podrá consultar las dudas que le surjan, tanto de índole práctica como académica.
- 2. DURACIÓN:** el programa de prácticas tendrá una duración de tres semanas continuadas de formación práctica, distribuidas en jornadas de 8 horas y cinco días a la semana. Los días de asistencia y el horario serán responsabilidad del centro, informando al profesional debidamente y de forma previa, con suficiente tiempo de antelación para favorecer su organización.
- 3. INASISTENCIA:** en caso de no presentarse el día del inicio del Máster Semipresencial, el alumno perderá el derecho a la misma sin posibilidad de reembolso o cambio de fechas. La ausencia durante más de dos días a las prácticas sin causa justificada/ médica, supondrá la renuncia las prácticas y, por tanto, su finalización automática. Cualquier problema que aparezca durante el transcurso de la estancia se tendrá que informar debidamente y de forma urgente al tutor académico.

4. CERTIFICACIÓN: el alumno que supere el Máster Semipresencial recibirá un certificado que le acreditará la estancia en el centro en cuestión.

5. RELACIÓN LABORAL: el Máster Semipresencial no constituirá una relación laboral de ningún tipo.

6. ESTUDIOS PREVIOS: algunos centros podrán requerir certificado de estudios previos para la realización del Máster Semipresencial. En estos casos, será necesario presentarlo al departamento de prácticas de TECH para que se pueda confirmar la asignación del centro elegido.

7. NO INCLUYE: el Máster Semipresencial no incluirá ningún elemento no descrito en las presentes condiciones. Por tanto, no incluye alojamiento, transporte hasta la ciudad donde se realicen las prácticas, visados o cualquier otra prestación no descrita.

No obstante, el alumno podrá consultar con su tutor académico cualquier duda o recomendación al respecto. Este le brindará toda la información que fuera necesaria para facilitarle los trámites.

08

¿Dónde puedo hacer las Prácticas Clínicas?

Siguiendo el criterio de máxima calidad de TECH, se ha llegado a acuerdos con clínicas estéticas de primer nivel en las que los alumnos podrán realizar una estancia práctica intensiva orientada a mejorar sus habilidades y destrezas en este campo. De esta manera, se les ofrece la posibilidad de conocer el trabajo real en un centro de referencia, donde podrán estar mano a mano con equipos con amplia experiencia, que les enseñarán las claves para desarrollarse como cirujanos plásticos.



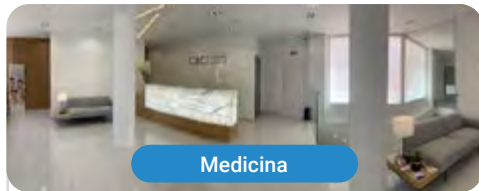


“

*Al inscribirte en este Máster Semipresencial,
podrás acceder a un equipo real de trabajo
en un centro estético de referencia”*



El alumno podrá cursar la parte práctica de este Máster Semipresencial en los siguientes centros:



Medicina

CBC Surgery Institute Torremolinos (Hospital Santa Elena)

País	Ciudad
España	Málaga

Dirección: Urbanización Los Alamos, C. Sardinero, s/n, 29620 Torremolinos, Málaga

Centro clínico de Medicina Estética con múltiples servicios quirúrgicos y no invasivos

Capacitaciones prácticas relacionadas:
-Cirugía Plástica Estética



Medicina

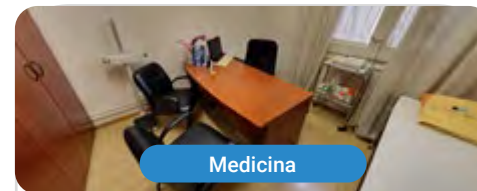
Clínica Riba

País	Ciudad
España	Barcelona

Dirección: Calle París, 83 (08029) Barcelona (Hospital Sagrado Corazón, consultas externas, planta 6, consulta 6.9)

Centro especializado en Medicina Estética y promoción de la salud y la belleza

Capacitaciones prácticas relacionadas:
-Cirugía Plástica Estética



Medicina

Estetic Grup

País	Ciudad
España	Barcelona

Dirección: Rambla de Catalunya, 61, 1º 1º, 08007 Barcelona

Clínica de Medicina y Cirugía Estética en Barcelona

Capacitaciones prácticas relacionadas:
-Cirugía Plástica Estética



Medicina

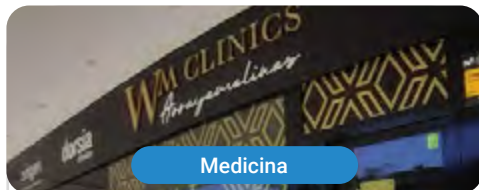
CBC Surgery Institute Torremolinos

País	Ciudad
España	Málaga

Dirección: Avda Palma Mallorca, 37, 29620 Torremolinos

Centro de asistencia clínica especializada en el ámbito quirúrgico

Capacitaciones prácticas relacionadas:
-Medicina Estética
-Enfermería Estética



Medicina

Dorsia Arroyomolinos

País	Ciudad
España	Madrid

Dirección: Av. de la Unión Europea, 49, Local 2, 28939 Arroyomolinos, Madrid

En Dorsia cuentan con un amplio equipo de profesionales médicos especializados en las áreas de la cirugía y medicina estética

Capacitaciones prácticas relacionadas:
-Cirugía Plástica Estética
-Medicina Estética



Medicina

Clínica Intēgría

País	Ciudad
España	Granada

Dirección: Calle Torre de Comares, 2, 18008 Granada

INTÉGRÍA, clínica con más de 20 años de experiencia en Medicina Estética, Medicina General, Cirugía Capilar y Cirugía Estética

Capacitaciones prácticas relacionadas:
-Análisis Clínicos
-Cirugía Plástica Estética



Medicina

Dorsia Alicante San Vicente

País	Ciudad
España	Alicante

Dirección: C. San Vicente, 8, 03004 Alicante

En Dorsia cuentan con un amplio equipo de profesionales médicos especializados en las áreas de la cirugía y medicina estética

Capacitaciones prácticas relacionadas:
-Cirugía Plástica Estética
-Cirugía Plástica Reconstructiva



Medicina

Dr. Sebastián Ríos

País	Ciudad
España	Las Palmas

Dirección: C. Senador Castillo Olivares, 15, 35003 - Las Palmas de Gran Canaria

Clínica especializada en Cirugía Plástica Facial y Medicina Estética

Capacitaciones prácticas relacionadas:
-Cirugía Plástica Estética
-Cirugía Plástica Reconstructiva



Medicina

Clínica Opción Médica

País	Ciudad
España	Barcelona

Dirección: C/ de Calvet, 24, 08021 Barcelona

Centro estético-quirúrgico especializado en Obesidad

Capacitaciones prácticas relacionadas:

- Enfermería Estética
- Cirugía Plástica Estética



Medicina

Dr. González-Fontana - Cirugía Plástica y Medicina Estética en Valencia

País	Ciudad
España	Valencia

Dirección: Carrer del Comte de Salvatierra, 21, L'Eixample, 46004 València, Valencia

González-Fontana es una clínica de Cirugía Plástica, Estética y Reparadora

Capacitaciones prácticas relacionadas:

- Cirugía Plástica Estética



Medicina

Gladys Berrio I Pura Vida Estética

País	Ciudad
España	Valencia

Dirección: C/ dels Sants Just i Pastor, 17, Algirós, 46021 València, Valencia

Más de 30 años de experiencia en tratamientos de belleza, salud y estética, promoviendo a través de tratamientos la mejora de calidad de vida

Capacitaciones prácticas relacionadas:

- Cirugía Plástica Estética
- Medicina Estética



Medicina

Clínica Rehberger López-Fanjul

País	Ciudad
España	Asturias

Dirección: Av. Hermanos Menéndez Pidal, 27, Bajo, 33005 Oviedo, Asturias

La Clínica Rehberger López-Fanjul es el resultado de 4 generaciones de 2 sagas médicas

Capacitaciones prácticas relacionadas:

- Cirugía Plástica Estética



Medicina

**Dr. José Valero Cirugía
Plástica & Estética**

País Ciudad
España Barcelona

Dirección: Ronda del General Mitre, 135,
Sarrià-Sant Gervasi, 08022 Barcelona

Con la confianza de ser tratado por uno de los mejores médicos de cirugía estética y la seguridad de que los resultados sean armoniosos y naturales

Capacitaciones prácticas relacionadas:
-Cirugía Plástica Estética



Medicina

Dorsia Chueca

País Ciudad
España Madrid

Dirección: C. de Serrano Anguita,
12, 28004, Madrid

En Dorsia cuentan con un amplio equipo de profesionales médicos especializados en las áreas de la cirugía y medicina estética

Capacitaciones prácticas relacionadas:
-Cirugía Plástica Estética
- Medicina Estética





AVANTwell Medical

País	Ciudad
España	Barcelona

Dirección: Carrer de Balmes, 225, Sarrilà-Sant Gervasi, 08006 Barcelona

Medical & Wellness Center Barcelona - Espacio de bienestar en pleno centro de Barcelona, especializados en wellness y estética

Capacitaciones prácticas relacionadas:

- Medicina Estética Avanzada
- Enfermería Estética

09

Metodología de estudio

TECH es la primera universidad en el mundo que combina la metodología de los **case studies** con el **Relearning**, un sistema de aprendizaje 100% online basado en la reiteración dirigida.

Esta disruptiva estrategia pedagógica ha sido concebida para ofrecer a los profesionales la oportunidad de actualizar conocimientos y desarrollar competencias de un modo intensivo y riguroso. Un modelo de aprendizaje que coloca al estudiante en el centro del proceso académico y le otorga todo el protagonismo, adaptándose a sus necesidades y dejando de lado las metodologías más convencionales.



“

TECH te prepara para afrontar nuevos retos en entornos inciertos y lograr el éxito en tu carrera”

El alumno: la prioridad de todos los programas de TECH

En la metodología de estudios de TECH el alumno es el protagonista absoluto. Las herramientas pedagógicas de cada programa han sido seleccionadas teniendo en cuenta las demandas de tiempo, disponibilidad y rigor académico que, a día de hoy, no solo exigen los estudiantes sino los puestos más competitivos del mercado.

Con el modelo educativo asincrónico de TECH, es el alumno quien elige el tiempo que destina al estudio, cómo decide establecer sus rutinas y todo ello desde la comodidad del dispositivo electrónico de su preferencia. El alumno no tendrá que asistir a clases en vivo, a las que muchas veces no podrá acudir. Las actividades de aprendizaje las realizará cuando le venga bien. Siempre podrá decidir cuándo y desde dónde estudiar.

“

*En TECH NO tendrás clases en directo
(a las que luego nunca puedes asistir)”*



Los planes de estudios más exhaustivos a nivel internacional

TECH se caracteriza por ofrecer los itinerarios académicos más completos del entorno universitario. Esta exhaustividad se logra a través de la creación de temarios que no solo abarcan los conocimientos esenciales, sino también las innovaciones más recientes en cada área.

Al estar en constante actualización, estos programas permiten que los estudiantes se mantengan al día con los cambios del mercado y adquieran las habilidades más valoradas por los empleadores. De esta manera, quienes finalizan sus estudios en TECH reciben una preparación integral que les proporciona una ventaja competitiva notable para avanzar en sus carreras.

Y además, podrán hacerlo desde cualquier dispositivo, pc, tableta o smartphone.

“

El modelo de TECH es asincrónico, de modo que te permite estudiar con tu pc, tableta o tu smartphone donde quieras, cuando quieras y durante el tiempo que quieras”

Case studies o Método del caso

El método del caso ha sido el sistema de aprendizaje más utilizado por las mejores escuelas de negocios del mundo. Desarrollado en 1912 para que los estudiantes de Derecho no solo aprendiesen las leyes a base de contenidos teóricos, su función era también presentarles situaciones complejas reales. Así, podían tomar decisiones y emitir juicios de valor fundamentados sobre cómo resolverlas. En 1924 se estableció como método estándar de enseñanza en Harvard.

Con este modelo de enseñanza es el propio alumno quien va construyendo su competencia profesional a través de estrategias como el *Learning by doing* o el *Design Thinking*, utilizadas por otras instituciones de renombre como Yale o Stanford.

Este método, orientado a la acción, será aplicado a lo largo de todo el itinerario académico que el alumno emprenda junto a TECH. De ese modo se enfrentará a múltiples situaciones reales y deberá integrar conocimientos, investigar, argumentar y defender sus ideas y decisiones. Todo ello con la premisa de responder al cuestionamiento de cómo actuaría al posicionarse frente a eventos específicos de complejidad en su labor cotidiana.



Método Relearning

En TECH los *case studies* son potenciados con el mejor método de enseñanza 100% online: el *Relearning*.

Este método rompe con las técnicas tradicionales de enseñanza para poner al alumno en el centro de la ecuación, proveyéndole del mejor contenido en diferentes formatos. De esta forma, consigue repasar y reiterar los conceptos clave de cada materia y aprender a aplicarlos en un entorno real.

En esta misma línea, y de acuerdo a múltiples investigaciones científicas, la reiteración es la mejor manera de aprender. Por eso, TECH ofrece entre 8 y 16 repeticiones de cada concepto clave dentro de una misma lección, presentada de una manera diferente, con el objetivo de asegurar que el conocimiento sea completamente afianzado durante el proceso de estudio.

El Relearning te permitirá aprender con menos esfuerzo y más rendimiento, implicándote más en tu especialización, desarrollando el espíritu crítico, la defensa de argumentos y el contraste de opiniones: una ecuación directa al éxito.



Un Campus Virtual 100% online con los mejores recursos didácticos

Para aplicar su metodología de forma eficaz, TECH se centra en proveer a los egresados de materiales didácticos en diferentes formatos: textos, vídeos interactivos, ilustraciones y mapas de conocimiento, entre otros. Todos ellos, diseñados por profesores cualificados que centran el trabajo en combinar casos reales con la resolución de situaciones complejas mediante simulación, el estudio de contextos aplicados a cada carrera profesional y el aprendizaje basado en la reiteración, a través de audios, presentaciones, animaciones, imágenes, etc.

Y es que las últimas evidencias científicas en el ámbito de las Neurociencias apuntan a la importancia de tener en cuenta el lugar y el contexto donde se accede a los contenidos antes de iniciar un nuevo aprendizaje. Poder ajustar esas variables de una manera personalizada favorece que las personas puedan recordar y almacenar en el hipocampo los conocimientos para retenerlos a largo plazo. Se trata de un modelo denominado *Neurocognitive context-dependent e-learning* que es aplicado de manera consciente en esta titulación universitaria.

Por otro lado, también en aras de favorecer al máximo el contacto mentor-alumno, se proporciona un amplio abanico de posibilidades de comunicación, tanto en tiempo real como en diferido (mensajería interna, foros de discusión, servicio de atención telefónica, email de contacto con secretaría técnica, chat y videoconferencia).

Asimismo, este completísimo Campus Virtual permitirá que el alumnado de TECH organice sus horarios de estudio de acuerdo con su disponibilidad personal o sus obligaciones laborales. De esa manera tendrá un control global de los contenidos académicos y sus herramientas didácticas, puestas en función de su acelerada actualización profesional.



La modalidad de estudios online de este programa te permitirá organizar tu tiempo y tu ritmo de aprendizaje, adaptándolo a tus horarios”

La eficacia del método se justifica con cuatro logros fundamentales:

1. Los alumnos que siguen este método no solo consiguen la asimilación de conceptos, sino un desarrollo de su capacidad mental, mediante ejercicios de evaluación de situaciones reales y aplicación de conocimientos.
2. El aprendizaje se concreta de una manera sólida en capacidades prácticas que permiten al alumno una mejor integración en el mundo real.
3. Se consigue una asimilación más sencilla y eficiente de las ideas y conceptos, gracias al planteamiento de situaciones que han surgido de la realidad.
4. La sensación de eficiencia del esfuerzo invertido se convierte en un estímulo muy importante para el alumnado, que se traduce en un interés mayor en los aprendizajes y un incremento del tiempo dedicado a trabajar en el curso.

La metodología universitaria mejor valorada por sus alumnos

Los resultados de este innovador modelo académico son constatables en los niveles de satisfacción global de los egresados de TECH.

La valoración de los estudiantes sobre la calidad docente, calidad de los materiales, estructura del curso y sus objetivos es excelente. No en valde, la institución se convirtió en la universidad mejor valorada por sus alumnos en la plataforma de reseñas Trustpilot, obteniendo un 4,9 de 5.

Accede a los contenidos de estudio desde cualquier dispositivo con conexión a Internet (ordenador, tablet, smartphone) gracias a que TECH está al día de la vanguardia tecnológica y pedagógica.

Podrás aprender con las ventajas del acceso a entornos simulados de aprendizaje y el planteamiento de aprendizaje por observación, esto es, Learning from an expert.



Así, en este programa estarán disponibles los mejores materiales educativos, preparados a conciencia:



Material de estudio

Todos los contenidos didácticos son creados por los especialistas que van a impartir el curso, específicamente para él, de manera que el desarrollo didáctico sea realmente específico y concreto.

Estos contenidos son aplicados después al formato audiovisual que creará nuestra manera de trabajo online, con las técnicas más novedosas que nos permiten ofrecerte una gran calidad, en cada una de las piezas que pondremos a tu servicio.



Prácticas de habilidades y competencias

Realizarás actividades de desarrollo de competencias y habilidades específicas en cada área temática. Prácticas y dinámicas para adquirir y desarrollar las destrezas y habilidades que un especialista precisa desarrollar en el marco de la globalización que vivimos.



Resúmenes interactivos

Presentamos los contenidos de manera atractiva y dinámica en píldoras multimedia que incluyen audio, vídeos, imágenes, esquemas y mapas conceptuales con el fin de afianzar el conocimiento.

Este sistema exclusivo educativo para la presentación de contenidos multimedia fue premiado por Microsoft como "Caso de éxito en Europa".



Lecturas complementarias

Artículos recientes, documentos de consenso, guías internacionales... En nuestra biblioteca virtual tendrás acceso a todo lo que necesitas para completar tu capacitación.





Case Studies

Completarás una selección de los mejores *case studies* de la materia. Casos presentados, analizados y tutorizados por los mejores especialistas del panorama internacional.



Testing & Retesting

Evaluamos y reevaluamos periódicamente tu conocimiento a lo largo del programa. Lo hacemos sobre 3 de los 4 niveles de la Pirámide de Miller.



Clases magistrales

Existe evidencia científica sobre la utilidad de la observación de terceros expertos. El denominado *Learning from an expert* afianza el conocimiento y el recuerdo, y genera seguridad en nuestras futuras decisiones difíciles.



Guías rápidas de actuación

TECH ofrece los contenidos más relevantes del curso en forma de fichas o guías rápidas de actuación. Una manera sintética, práctica y eficaz de ayudar al estudiante a progresar en su aprendizaje.



10 Titulación

El Título de Máster Semipresencial en Cirugía Plástica Estética garantiza, además de la capacitación más rigurosa y actualizada, el acceso a un título de Máster Semipresencial expedido por TECH Global University.



“

Supera con éxito este programa y recibe tu titulación universitaria sin desplazamientos ni farragosos trámites”

Este programa te permitirá obtener el título propio de **Máster Semipresencial en Cirugía Plástica Estética** avalado por **TECH Global University**, la mayor Universidad digital del mundo.

TECH Global University, es una Universidad Oficial Europea reconocida públicamente por el Gobierno de Andorra (*boletín oficial*). Andorra forma parte del Espacio Europeo de Educación Superior (EEES) desde 2003. El EEES es una iniciativa promovida por la Unión Europea que tiene como objetivo organizar el marco formativo internacional y armonizar los sistemas de educación superior de los países miembros de este espacio. El proyecto promueve unos valores comunes, la implementación de herramientas conjuntas y fortaleciendo sus mecanismos de garantía de calidad para potenciar la colaboración y movilidad entre estudiantes, investigadores y académicos.

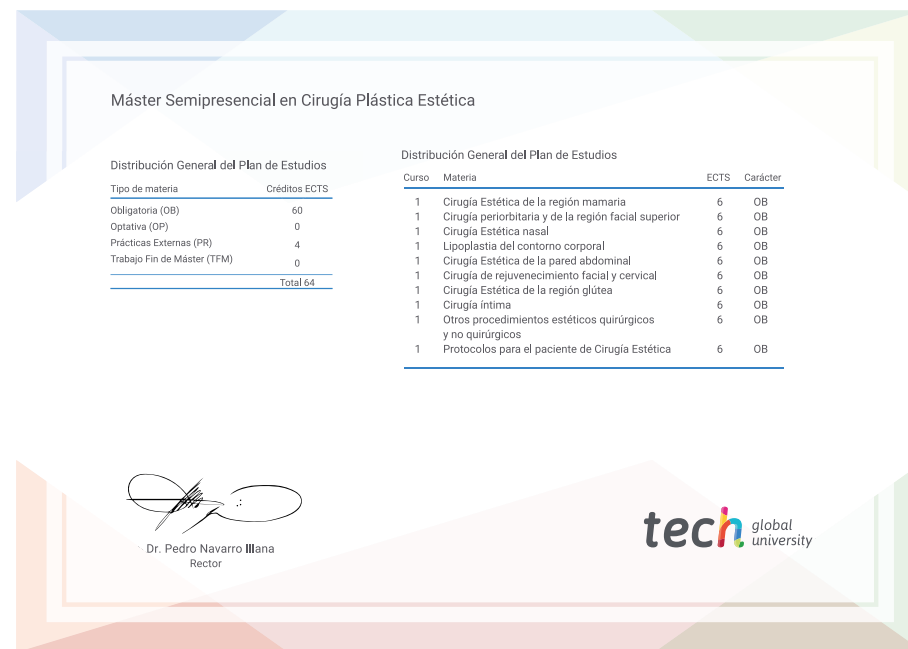
Este título propio de **TECH Global University**, es un programa europeo de formación continua y actualización profesional que garantiza la adquisición de las competencias en su área de conocimiento, confiriendo un alto valor curricular al estudiante que supere el programa.

Título: **Máster Semipresencial en Cirugía Plástica Estética**

Modalidad: **Semipresencial (Online + Prácticas Clínicas)**

Duración: **12 meses**

Créditos: **60 + 4 ECTS**



*Apostilla de La Haya. En caso de que el alumno solicite que su título en papel recabe la Apostilla de La Haya, TECH Global University realizará las gestiones oportunas para su obtención, con un coste adicional.



Máster Semipresencial Cirugía Plástica Estética

Modalidad: Semipresencial (Online + Prácticas Clínicas)

Duración: 12 meses

Titulación: TECH Global University

Créditos: 60 + 4 ECTS

Máster Semipresencial

Cirugía Plástica Estética

