

# Máster Título Propio

## Ginecología Oncológica



## Máster Título Propio Ginecología Oncológica

- » Modalidad: No escolarizada (100% en línea)
- » Duración: 12 meses
- » Titulación: TECH Universidad
- » Horario: a tu ritmo
- » Exámenes: online

Acceso web: [www.techtitute.com/medicina/master/master-ginecologia-oncologica](http://www.techtitute.com/medicina/master/master-ginecologia-oncologica)

# Índice

01

Presentación

---

*pág. 4*

02

Objetivos

---

*pág. 8*

03

Competencias

---

*pág. 18*

04

Dirección del curso

---

*pág. 22*

05

Estructura y contenido

---

*pág. 26*

06

Metodología

---

*pág. 36*

07

Titulación

---

*pág. 44*

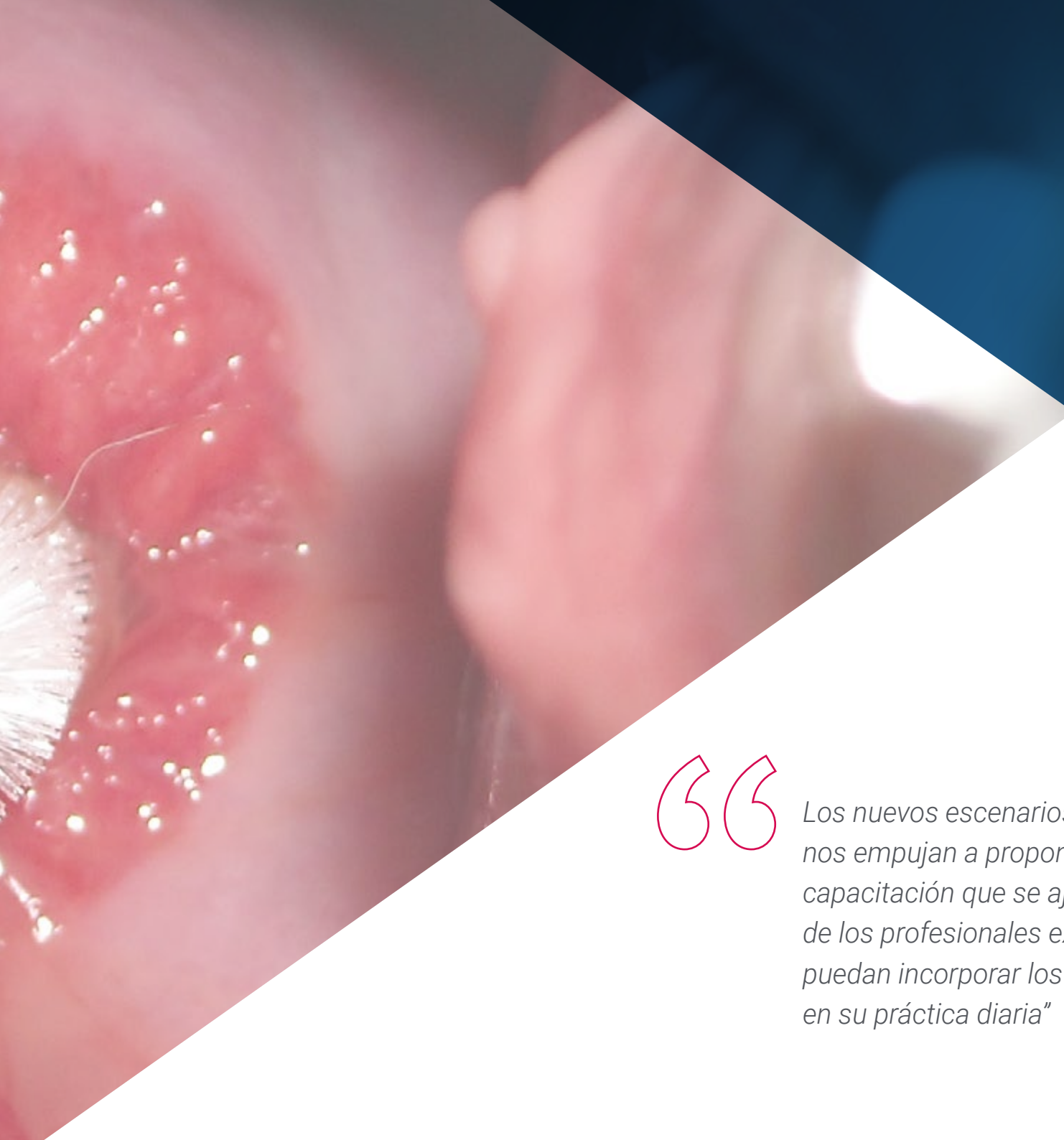
# 01

# Presentación

La carga social y emocional que el cáncer ginecológico tiene en la sociedad actual, hace que el interés científico y profesional por esta disciplina esté en aumento. Pero los avances en la cirugía y en la oncología ginecológica hacen imprescindible que los especialistas mantengan una capacitación constante para seguir prestando una atención de calidad. Este programa ofrece la oportunidad de actualizar los conocimientos de un modo práctico.







“

*Los nuevos escenarios de la Ginecología Oncológica nos empujan a proponer nuevos programas de capacitación que se ajusten a las necesidades reales de los profesionales experimentados, con el fin de que puedan incorporar los avances en la subespecialidad en su práctica diaria”*

La Ginecología Oncológica ha sufrido un espectacular desarrollo en los últimos años. Ambas especialidades, tanto la ginecología como la oncología se enfrentan a retos cada vez más complejos asociados al desarrollo de las técnicas diagnósticas y terapéuticas, así como a las innovaciones tecnológicas e informáticas o al empleo de biomateriales y de nuevos procedimientos quirúrgicos mucho más conservadores.

Estas novedades obligan al especialista a actualizar sus conocimientos de forma constante, a estudiar la evidencia disponible y a desarrollar nuevas competencias, que permitan mantenerles a la altura de los cambios tecnológicos y sociales para mejorar la salud de las pacientes.

El Máster Título Propio en Ginecología Oncológica permitirá al especialista acceder a este conocimiento de un modo práctico, sin renunciar al rigor científico, adaptando el proceso a sus necesidades personales y profesionales.

Además, el egresado podrá disfrutar de 10 *Masterclasses* exclusivas, impartidas por un destacado docente de renombre internacional, un experto con una vasta experiencia en Ginecología Oncológica. A través de la colaboración de este médico especializado, el alumno se mantendrá al día con las más recientes investigaciones científicas acerca del manejo del cáncer originado en el sistema reproductor femenino.



*Actualízate en Ginecología Oncológica de la mano de un reconocido experto con una amplia trayectoria internacional. ¡TECH te ofrece 10 Masterclasses exclusivas de la más alta calidad!”*

Este **Máster Título Propio en Ginecología Oncológica** contiene el programa científico más completo y actualizado del mercado. Sus características más destacadas son:

- Desarrollo de más de 80 casos clínicos, grabados con sistemas POV (Point of View) desde diferentes ángulos, presentados por expertos en ginecología y de otras especialidades. Sus contenidos gráficos, esquemáticos y eminentemente prácticos con los que están concebidos, recogen una información científica y asistencial sobre aquellas disciplinas médicas indispensables para el ejercicio profesional
- Presentación de talleres prácticos sobre procedimientos y técnicas
- Sistema interactivo de aprendizaje basado en algoritmos para la toma de decisiones sobre las situaciones clínicas planteadas
- Protocolos de actuación y guías de práctica clínica, donde difundir las novedades más trascendentes de la especialidad
- Todo esto se complementará con lecciones teóricas, preguntas al experto, foros de discusión de temas controvertidos y trabajos de reflexión individual
- Con un especial hincapié en la medicina basada en pruebas y las metodologías de la investigación en el proceso quirúrgico
- Disponibilidad de los contenidos desde cualquier dispositivo fijo o portátil con conexión a internet

“

*Este Máster Título Propio puede ser la mejor inversión que puedes hacer en la selección de un programa de actualización por dos motivos: además de poner al día tus conocimientos en Ginecología Oncológica, obtendrás un título por TECH Universidad.”*

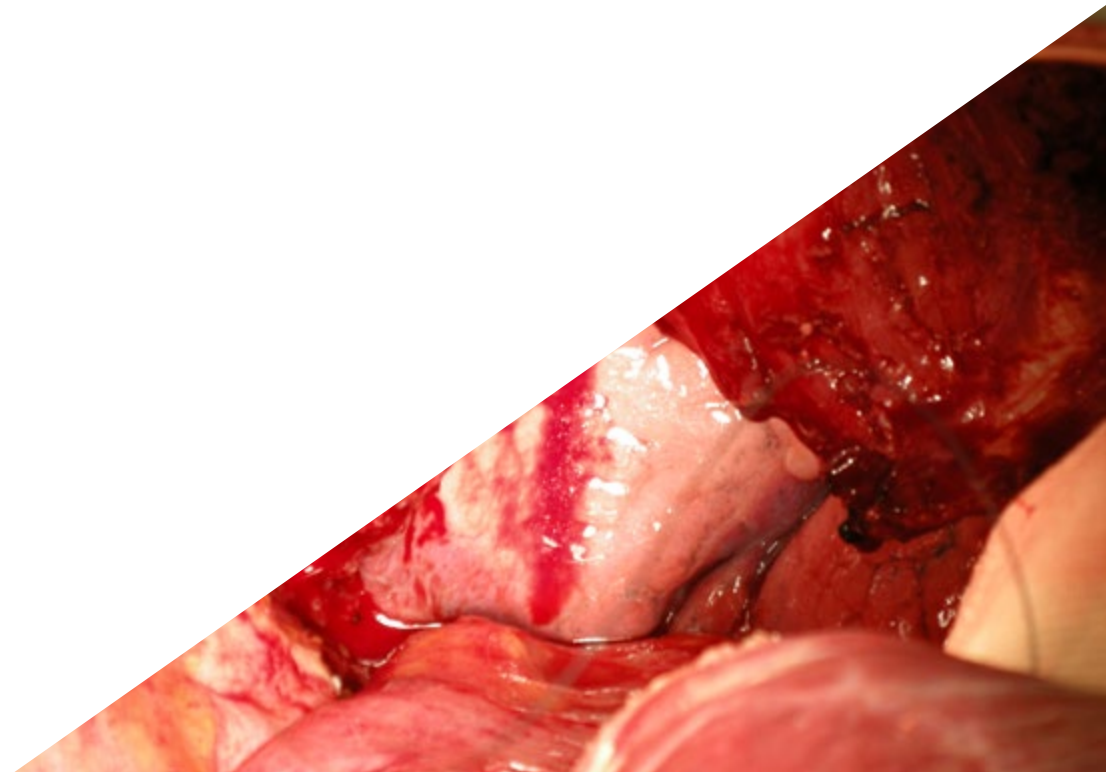
*Aumenta tu seguridad en la toma de decisiones actualizando tus conocimientos a través de este Máster Título Propio.*

*Mejora tu práctica médico-quirúrgica en Ginecología Oncológica con esta capacitación especializada.*

El programa incluye, en su cuadro docente, a profesionales del sector que vierten en esta capacitación la experiencia de su trabajo, además de reconocidos especialistas de sociedades de referencia y universidades de prestigio.

Su contenido multimedia, elaborado con la última tecnología educativa, permitirá al profesional un aprendizaje situado y contextual, es decir, un entorno simulado que proporcionará una capacitación inmersiva programada para entrenarse ante situaciones reales.

El diseño de este programa se centra en el Aprendizaje Basado en Problemas, mediante el cual el profesional deberá tratar de resolver las distintas situaciones de práctica profesional que se le planteen a lo largo del curso académico. Para ello, contará con la ayuda de un novedoso sistema de vídeo interactivo realizado por reconocidos expertos.



# 02 Objetivos

Este programa de actualización y recertificación profesional es el primero que se realiza en habla hispana y cumple el triple objetivo de conseguir la actualización de los conocimientos científico-técnicos (*Relearning*), la actualización de las competencias profesionales de los especialistas (*reskills*), y la actualización de los certificados y acreditaciones profesionales (*recertificate*).





“

*Este programa de actualización generará una sensación de seguridad en el desempeño de la praxis médica y quirúrgica, y te ayudará a crecer profesionalmente”*



### Objetivo general

---

- Actualizar los conocimientos del médico especialista en los procedimientos y las técnicas que se realizan en ginecología oncológica, incorporando estos últimos avances en la disciplina para aumentar la calidad de su práctica médica diaria

“

*Aprovecha la oportunidad  
y da el paso para ponerte al  
día en las últimas novedades  
en Ginecología Oncológica”*





## Objetivos específicos

---

### Módulo 1. Bases biológicas del cáncer

- ♦ Reconocer y entender las bases moleculares de la carcinogénesis, así como su desarrollo y producción de metástasis
- ♦ Definir las bases de la regulación del crecimiento celular
- ♦ Entender el papel de los carcinógenos en la formación del cáncer genital
- ♦ Actualizar los conocimientos en la genética del cáncer
- ♦ Comprender los mecanismos celulares de muerte programada y apoptosis, y su relación y actividad con la patología maligna
- ♦ Interpretar los mecanismos a nivel molecular de producción del cáncer y diseminación a distancia
- ♦ Identificar el origen de las alteraciones génicas que provocan cáncer
- ♦ Establecer los cambios epigenéticos y oncogenes relacionados con patología tumoral del aparato genital
- ♦ Explicar los mecanismos de neoformación tumoral de vasos sanguíneos
- ♦ Reconocer la sintomatología respiratoria como la provocada por el derrame pleural en el tratamiento del cáncer ginecológico



## Módulo 2. Bases del tratamiento quimioterápico, efectos adversos y nuevas terapias

- ♦ Identificar las bases del uso de quimioterápicos en ginecología oncológica, así como sus efectos adversos y complicaciones
- ♦ Identificar los factores básicos que influyen en el tratamiento quimioterápico
- ♦ Señalar la influencia de los quimioterápicos en el ciclo celular
- ♦ Establecer los mecanismos de actuación de los agentes antineoplásicos
- ♦ Reconocer los mecanismos para la resistencia a los tratamientos médicos en cáncer ginecológico
- ♦ Actualizar los conocimientos sobre la toxicidad y efectos secundarios
- ♦ Repasar los antineoplásicos disponibles y sus características
- ♦ Identificar los casos en los que se puede optar por observación de las pacientes sin tratamiento adyuvante
- ♦ Conocer el papel de nuevas pruebas como la tomografía por emisión de positrones para el cáncer cervical
- ♦ Valorar el papel de los marcadores tumorales como el SCC
- ♦ Actualizar el papel de la laparoscopia en la realización de la histerectomía radical y de la linfadenectomía paraaórtica de estadificación para estadios tumorales no precoces
- ♦ Valorar el uso de la terapia médica y quirúrgica en enfermedad metastásica, recurrente o persistente
- ♦ Estudiar y analizar el manejo postoperatorio de las pacientes para la identificación precoz de las complicaciones
- ♦ Valorar adecuadamente el papel de la quimioterapia en la enfermedad trofoblástica gestacional
- ♦ Manejar de la manera más efectiva la progresión pélvica de la enfermedad tumoral

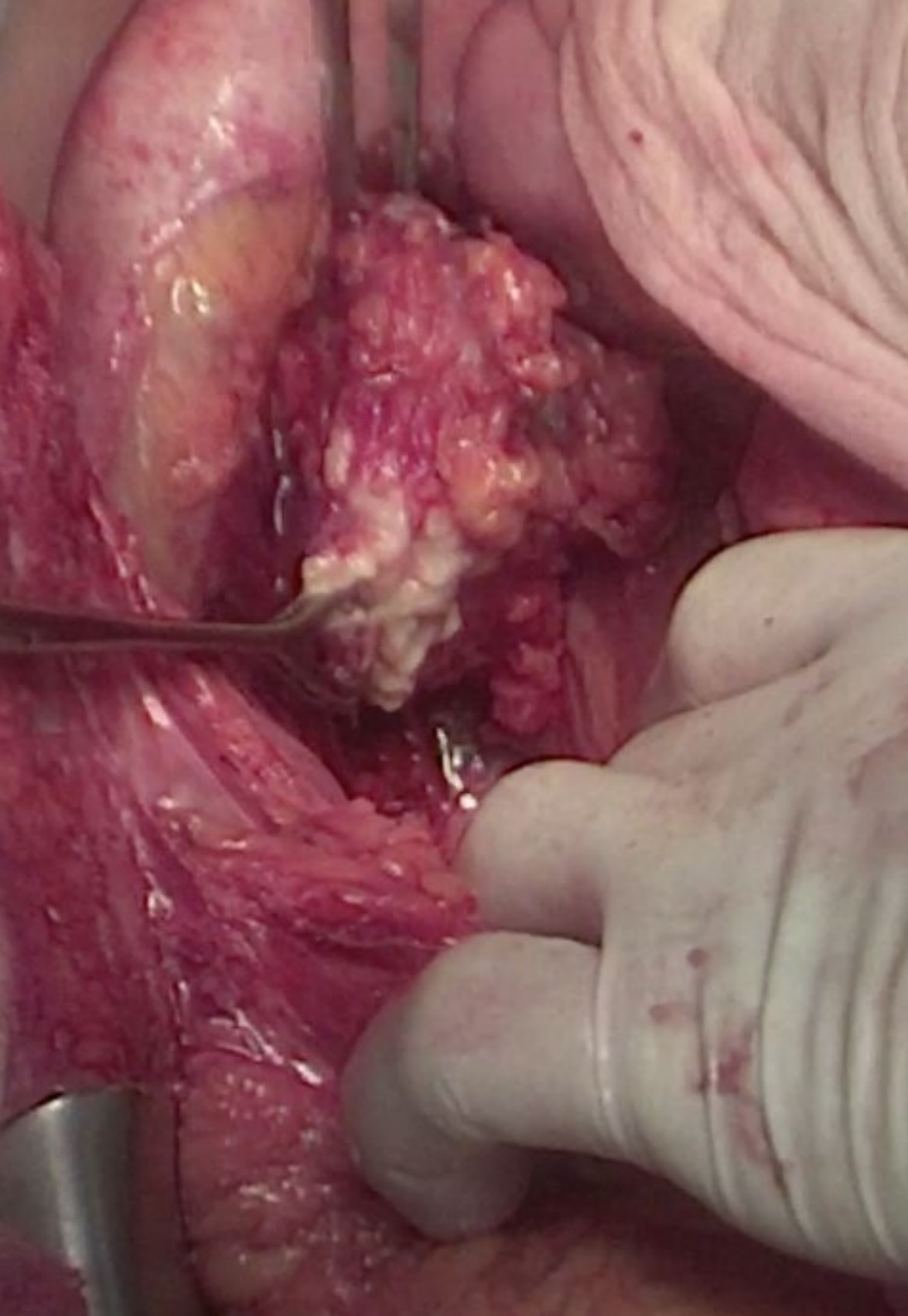
## Módulo 3. Cáncer de endometrio I

- ♦ Identificar los distintos tipos de cáncer endometrial y realizar los apropiados métodos diagnósticos y de extensión de la enfermedad
- ♦ Actualizar los conocimientos sobre la epidemiología y etiopatogenia del cáncer de endometrio
- ♦ Evaluar a pacientes con historia familiar de carcinoma hereditario como el síndrome de Lynch
- ♦ Entender el proceso diagnóstico del cáncer de endometrio
- ♦ Aplicar los nuevos test moleculares diagnósticos de patología endometrial premaligna y maligna
- ♦ Conocer y aplicar los tratamientos quirúrgicos de manera apropiada en cáncer de endometrio
- ♦ Establecer las diferentes aplicaciones del abordaje quirúrgico tanto por laparotomía como por laparoscopia en cáncer endometrial, y actualizar conocimientos sobre la aplicación de la cirugía robótica en cáncer de endometrio
- ♦ Revisar las opciones terapéuticas adyuvantes tras el tratamiento primario de un cáncer endometrial
- ♦ Analizar el papel de la radioterapia y la quimioterapia adyuvante en cáncer de endometrio
- ♦ Conocer las aplicaciones del tratamiento hormonal en cáncer de endometrio

## Módulo 4. Cáncer de endometrio II

- ♦ Evaluar los distintos tipos de pacientes con cáncer de endometrio para aplicar los tratamientos más apropiados en cada caso
- ♦ Reconocer las lesiones precancerosas endometriales y aplicar el tratamiento más adecuado
- ♦ Enumerar los distintos tipos histológicos de cáncer de endometrio y los distintos tipos tumorales
- ♦ Reconocer e interpretar las distintas pruebas de imagen necesarias para el diagnóstico y estadificación del cáncer de endometrio





- ♦ Interpretar los distintos marcadores tumorales y su uso en el posible screening del cáncer de endometrio
- ♦ Clasificar la patología endometrial por la clasificación pronóstica de la FIGO
- ♦ Clasificar los distintos tumores endometriales de alto y bajo riesgo
- ♦ Examinar las nuevas técnicas quirúrgicas para el tratamiento del cáncer de endometrio de alto riesgo
- ♦ Actualizar conocimientos sobre el tratamiento de algunos tumores endometriales particulares como el de células claras y el tipo seroso papilar
- ♦ Revisar el manejo de los casos de cáncer de endometrio recurrente, incluyendo cirugía, radioterapia y /o quimioterapia, así como las evidencias sobre el seguimiento y pronóstico de los tumores endometriales

#### **Módulo 5. Cáncer de cuello uterino I**

- ♦ Diferenciar las patologías preinvasoras del cuello uterino y aplicar correctamente los métodos de diagnóstico precoz
- ♦ Extracción laparoscópica de ganglio centinela pélvico
- ♦ Determinar la etiología, la etiopatogenia del cáncer de cuello uterino y sus fases de desarrollo
- ♦ Actualizar las distintas técnicas de imagen para el diagnóstico del cáncer de cérvix como la resonancia magnética y el scanner
- ♦ Actualizar conocimientos sobre el tratamiento de las lesiones cervicales preinvasoras, incluyendo la cirugía y la inmunoterapia
- ♦ Identificar el papel del ganglio centinela en cáncer de cuello y el ganglio centinela pélvico marcado con verde de indocianina
- ♦ Actualizar el uso de la quimioterapia concurrente y neoadyuvante en cáncer del cuello del útero
- ♦ Comparar las características entre el carcinoma escamoso y el adenocarcinoma cervical

### Módulo 6. Cáncer de cuello uterino II

- ♦ Clasificar y tratar del modo más apropiado los cánceres que afectan al cuello del útero
- ♦ Conocer los factores de riesgo para contraer el virus del papiloma humano
- ♦ Revisar la aplicación de las técnicas de diagnóstico precoz del cáncer de cuello uterino y las enfermedades heredo-familiares que afectan al cuello uterino
- ♦ Evaluar el papel de la clasificación FIGO y TNM en cáncer de cuello y su papel pronóstico
- ♦ Revisar las distintas técnicas quirúrgicas del cáncer de cuello invasivo, en especial los distintos tipos de histerectomía radical con y sin preservación nerviosa
- ♦ Establecer las indicaciones de la quimioterapia y la radioterapia en cáncer de cérvix
- ♦ Actualizar conocimientos sobre el adenocarcinoma cervical invasor e in situ

### Módulo 7. Cáncer de ovario I

- ♦ Identificar pacientes con riesgo de cáncer de ovario y realizar un diagnóstico preciso preoperatorio
- ♦ Repasar la epidemiología y etiopatogenia del cáncer de ovario y trompa de Falopio
- ♦ Revisar las posibilidades de cribado mediante ecografía y marcadores tumorales para la detección precoz de cáncer de ovario
- ♦ Establecer los nuevos criterios de clasificación anatomopatológica y molecular de cáncer de ovario
- ♦ Evaluar las distintas manifestaciones clínicas, poniendo de relieve el valor de la ecografía, la resonancia magnética y el scanner en el diagnóstico de cáncer de ovario
- ♦ Analizar el papel de los marcadores serológicos tumorales Ca 125, Ca 19.9, CEA, HE4 y otros marcadores serológicos tumorales poco frecuentes en cáncer de ovario
- ♦ Analizar específicamente el papel de la citorreducción completa y sus implicaciones pronósticas
- ♦ Analizar el papel de la cirugía de intervalo en cáncer de ovario y establecer las pautas de quimioterapia adyuvante y de los tratamientos biológicos más apropiados para cada caso
- ♦ Identificar las posibilidades disponibles para el seguimiento de pacientes con cáncer de ovario
- ♦ Analizar las controversias sobre el manejo del cáncer ovárico y de trompa

### Módulo 8. Cáncer de ovario II

- ♦ Aplicar el tratamiento quirúrgico o de quimioterapia más ajustado a cada caso de cáncer de ovario
- ♦ Evaluar las lesiones de trompa STIC como precursoras de cáncer de ovario
- ♦ Actualizar los conocimientos sobre el cáncer de ovario heredo-familiar y las nuevas mutaciones genéticas predisponentes
- ♦ Indicar los distintos tipos patológicos de cáncer de ovario y trompa de Falopio, y relacionar las distintas pruebas diagnósticas para el estudio de extensión y diagnóstico inicial de los mismos
- ♦ Clasificar los distintos tipos de cáncer de ovario según la clasificación de la FIGO y determinar los procedimientos quirúrgicos de abordaje generales
- ♦ Evaluar cuando una paciente debe recibir preferentemente quimioterapia neoadyuvante para cáncer de ovario
- ♦ Valorar el papel de la radioterapia y la hormonoterapia para el cáncer de ovario
- ♦ Revisar y actualizar el conocimiento sobre los tratamientos de quimioterapia intraperitoneal y terapia hipertérmica en cáncer de ovario y peritoneal

### Módulo 9. Cáncer de vulva I

- ♦ Identificar la patología premaligna de la vulva y aplicar las técnicas diagnósticas apropiadas en cada caso
- ♦ Interpretar el análisis colposcópico y de la vulva normales, e interpretar los hallazgos anormales en tanto en el estudio colposcópico como en el vulvoscópico
- ♦ Describir la etiología del cáncer de vulva y su relación con la infección recurrente por HPV
- ♦ Valorar el papel del posible cribado de cáncer de vulva y los factores de riesgo hereditarios en las alteraciones patológicas
- ♦ Describir los distintos tipos histológicos del cáncer vulvar y las pruebas más eficientes para el diagnóstico y estudio de extensión
- ♦ Revisar el uso de los marcadores tumorales en el cáncer de vulva

- ♦ Repasar el abordaje de la lesión primaria vulvar
- ♦ Actualizar el manejo del cáncer de vulva avanzado, tanto del tumor primario como de las cadenas ganglionares
- ♦ Evaluar el manejo del carcinoma vulvar recurrente
- ♦ Repasar el seguimiento de las pacientes con cáncer de vulva para la detección de recurrencias de modo precoz
- ♦ Estudiar las características y tratamiento de los tumores de las glándulas de Bartholino y de los carcinomas de células basales de la vulva

### **Módulo 10. Cáncer de vulva II**

- ♦ Diagnosticar la enfermedad invasora de la vulva. Valorar el manejo más adecuado para cada caso de la enfermedad
- ♦ Revisar la etiopatogenia de las lesiones precancerosas de la vulva y las lesiones VIN y VAIN
- ♦ Repasar la estadificación del cáncer de vulva según la clasificación de la FIGO
- ♦ Revisar la prevalencia, e identificar los tipos, las manifestaciones clínicas, diagnóstico y tratamiento de la Enfermedad de Paget no invasiva en la zona vulvar
- ♦ Relacionar las manifestaciones clínicas del carcinoma invasor de vulva, así como sus vías de diseminación
- ♦ Revisar el tratamiento y manejo de las cadenas ganglionares inguinales y pélvicas
- ♦ Valorar la técnica de ganglio centinela para la patología vulvar
- ♦ Analizar el papel de la quimioterapia y radioterapia en el cáncer de vulva avanzado
- ♦ Estudiar el pronóstico de los distintos tipos de carcinoma de vulva
- ♦ Evaluar las características clínicas, diagnóstico y el manejo del melanoma de vulva
- ♦ Repasar los aspectos clínicos del carcinoma verrucoso de la vulva y los distintos tipos de sarcoma vulvar, así como sus características y manejo

### **Módulo 11. Sarcoma uterino I**

- ♦ Seleccionar y clasificar las distintas formas anatomopatológicas de sarcoma uterino
- ♦ Manejar apropiadamente la patología sarcomatosa del útero tanto precoz como avanzada y valorar adecuadamente su pronóstico
- ♦ Revisar la epidemiología del sarcoma del útero
- ♦ Actualizar las características anatomopatológicas de los distintos tipos histológicos de sarcoma uterino
- ♦ Evaluar el papel de los marcadores tumorales en los sarcomas del útero
- ♦ Repasar las indicaciones y técnicas quirúrgicas, así como la radioterapia y quimioterapia, para el tratamiento de los estadios precoces leiomioma uterino
- ♦ Estudiar los factores pronósticos del leiomioma uterino
- ♦ Recordar el tratamiento y manejo de los estadios precoces del sarcoma del estroma endometrial

### **Módulo 12. Sarcoma uterino II**

- ♦ Seleccionar y clasificar las distintas formas anatomopatológicas de sarcoma uterino
- ♦ Identificar los factores de riesgo relacionados con el desarrollo de sarcoma del útero
- ♦ Repasar las distintas manifestaciones clínicas de los sarcomas uterinos y el uso de la resonancia magnética en los procedimientos diagnósticos
- ♦ Clasificar los sarcomas del útero según la clasificación internacional de la FIGO
- ♦ Actualizar el conocimiento sobre el manejo de la enfermedad recurrente o metastásica del leiomioma uterino
- ♦ Analizar el manejo de la enfermedad recurrente del sarcoma del estroma endometrial
- ♦ Estudiar el tratamiento de la enfermedad metastásica y los factores pronósticos del sarcoma del estroma endometrial
- ♦ Recordar el tratamiento y manejo de los estadios precoces del sarcoma endometrial indiferenciado

### Módulo 13. Preservación de la fertilidad

- ♦ Determinar las distintas técnicas de preservación de la fertilidad en pacientes jóvenes y sus implicaciones oncológicas
- ♦ Identificar las opciones de preservación de fertilidad en cáncer ginecológico, así como las opciones de preservación de gametos
- ♦ Revisar las técnicas quirúrgicas de preservación de fertilidad en cada uno de los cánceres del aparato genital femenino
- ♦ Actualizar el manejo de las pacientes gestantes con cáncer de origen ginecológico
- ♦ Repasar las nuevas opciones de preservación de tejido ovárico
- ♦ Actualizar el estado actual del trasplante uterino y los resultados obtenidos hasta la fecha

### Módulo 14. Tumores ginecológicos infrecuentes

- ♦ Identificar los distintos tipos de tumores genitales menos frecuentes y su correspondiente tratamiento y evolución
- ♦ Revisar las manifestaciones clínicas y el diagnóstico del cáncer de vagina
- ♦ Repasar los distintos tipos histológicos y clasificar los diferentes tipos de cáncer vaginal
- ♦ Evaluar y planificar de modo adecuado el tratamiento y manejo del cáncer vaginal
- ♦ Establecer el seguimiento del cáncer de vagina para la detección adecuada de las recurrencias
- ♦ Identificar el pronóstico de cada tipo de cáncer vaginal
- ♦ Repasar la epidemiología de la enfermedad trofoblástica gestacional y las características clínicas de la mola hidatiforme
- ♦ Estudiar las características clínicas de la neoplasia trofoblástica gestacional
- ♦ Evaluar de modo adecuado mediante técnicas de imagen las distintas formas de enfermedad trofoblástica gestacional
- ♦ Actualizar el conocimiento sobre las formas histológicas de las formas molares e invasivas
- ♦ Estadificar adecuadamente las enfermedades invasivas placentarias
- ♦ Estudiar los distintos tratamientos quirúrgicos aplicables para el tratamiento de las formas de enfermedad molar







- ♦ Reconocer y aplicar los métodos más adecuados para el seguimiento de la enfermedad molar
- ♦ Clasificar adecuadamente el pronóstico de la enfermedad trofoblástica gestacional
- ♦ Valorar e identificar los distintos tumores que pueden metastatizar en el aparato genital femenino
- ♦ Estudiar el manejo de los cánceres metastatizados en el aparato genital
- ♦ Analizar y tratar los tumores neuroendocrinos en el aparato genital femenino
- ♦ Repasar el manejo de los tumores del tabique recto-vaginal, así como la sintomatología asociada a los tumores ginecológicos
- ♦ Evaluar el dolor y los distintos tipos y tratamiento del mismo
- ♦ Valorar en la medida apropiada la presencia de ascitis en el contexto tumoral ginecológico
- ♦ Clasificar el edema y manejarlo apropiadamente
- ♦ Identificar la trombosis venosa profunda y evaluar el tratamiento anticoagulante apropiado para cada caso

### **Módulo 15. Cuidados paliativos y nutrición**

- ♦ Estudiar y conocer las bases de los cuidados paliativos y de la fase terminal en la enfermedad oncológica
- ♦ Evaluar la utilidad del PET-TC para la valoración del metabolismo de lesiones sospechosas de malignidad
- ♦ Actualizar los conocimientos sobre la sintomatología gastrointestinal
- ♦ Identificación de las metástasis a distancia y valoración de su manejo
- ♦ Describir las indicaciones y la técnica quirúrgica específica de la exenteración pélvica paliativa
- ♦ Manejar de modo integral al paciente agónico y aprender a ayudarlo en la fase final de la enfermedad
- ♦ Estudiar y tratar de modo específico la ansiedad y depresión de las pacientes

# 03 Competencias

Después de superar las evaluaciones del Máster Título Propio en Ginecología Oncológica, el especialista habrá adquirido las competencias profesionales necesarias para una praxis médica de calidad y actualizada en base a la última evidencia científica.



“

*Con este programa serás capaz de dominar los nuevos procedimientos diagnósticos y terapéuticos ante los procesos oncológicos de origen ginecológico”*





## Competencias generales

---

- ♦ Poseer y comprender conocimientos que aporten una base u oportunidad de ser originales en el desarrollo y/o aplicación de ideas, a menudo en un contexto de investigación
- ♦ Saber aplicar los conocimientos adquiridos y su capacidad de resolución de problemas en entornos nuevos o poco conocidos dentro de contextos más amplios (o multidisciplinares) relacionados con su área de estudio
- ♦ Integrar conocimientos y enfrentarse a la complejidad de formular juicios a partir de una información que, siendo incompleta o limitada, incluya reflexiones sobre las responsabilidades sociales y éticas vinculadas a la aplicación de sus conocimientos y juicios
- ♦ Saber comunicar sus conclusiones y los conocimientos y razones últimas que las sustentan a públicos especializados y no especializados de un modo claro y sin ambigüedades
- ♦ Adquirir las habilidades de aprendizaje que les permitan continuar estudiando de un modo que habrá de ser en gran medida autodirigido o autónomo







## Competencias específicas

---

- ♦ Desarrollar la profesión con respeto a otros profesionales de la salud, adquiriendo habilidades para trabajar equipo
- ♦ Reconocer la necesidad de mantener y actualizar la competencia profesional prestando especial importancia al aprendizaje de manera autónoma y continuada de nuevos conocimientos
- ♦ Desarrollar la capacidad de análisis crítico e investigación en el ámbito de su profesión  
Describir las bases biológicas de los procesos oncológicos
- ♦ Identificar y clasificar los distintos tipos de cáncer propios del sistema reproductivo femenino
- ♦ Determinar la epidemiología y principales características de los procesos oncológicos en la mujer
- ♦ Establecer los procedimientos diagnósticos y terapéuticos de los diferentes tipos de cáncer propios de la mujer en base a los últimos avances en oncología ginecológica
- ♦ Determinar los signos y síntomas propios del sarcoma uterino e identificar los últimos procedimientos diagnósticos y terapéuticos en su atención
- ♦ Describir los procedimientos quirúrgicos relacionados con los distintos tipos de cáncer en la mujer
- ♦ Realizar un adecuado manejo de la preservación de la fertilidad en la mujer con cáncer
- ♦ Identificar las nuevas vías de investigación y actualización de la literatura en oncología ginecológica
- ♦ Determinar los signos y síntomas propios de los tumores infrecuentes en la mujer y señalar los nuevos procedimientos diagnósticos y terapéuticos en su atención
- ♦ Establecer la praxis médica, según la última evidencia científica, en el correcto manejo del paciente en situación agónica
- ♦ Señalar las principales patologías asociadas a trastornos de la nutrición y las acciones encaminadas a su prevención y tratamiento



*Una especialización única que te permitirá adquirir una capacitación superior para desarrollarte en este campo”*

# 04

## Dirección del curso

Incluyendo un director internacional de renombre, todo el contenido de este programa está enfocado en la praxis clínica más actual. Así, el especialista accederá a un privilegiado contenido académico, enriquecido con multitud de ejemplos reales y casos prácticos analizados. De este modo, se podrán incorporar a la práctica diaria los avances más destacados en Ginecología Oncológica, avalados por reconocidos expertos con múltiples reconocimientos y méritos clínicos acumulados





“

*Actualízate con los nuevos avances en Ginecología Oncológica, apoyándote en la experiencia de destacados especialistas del área”*

## Director Invitado Internacional

El Doctor Allan Covens es una eminencia internacional en el campo de la **Oncología Ginecológica**. A lo largo de su distinguida trayectoria profesional, el experto ha indagado en **tumores de células germinales**, **Enfermedad Trofoblástica Gestacional**, **Cáncer de Cuello Uterino**, así como en técnicas quirúrgicas radicales y reconstructivas. En particular, es un referente por sus innovaciones médicas que, tras cirugías de diversa índole, apuestan por preservar la fertilidad de las pacientes. Gracias a esos aportes, acumula más de 32 premios y becas.

Además, este eminente especialista ha realizado **intervenciones en directo en varios continentes**, llevando también sus contribuciones médicas a cerca de 30 países del mundo por medio de conferencias magistrales. Asimismo, es **autor de más de 135 publicaciones revisadas** por expertos y ha participado en 16 libros de texto sobre Oncología Ginecológica. Otra de sus obras es un DVD/libro sobre las técnicas laparoscópicas avanzadas en este campo de la salud femenina.

A su vez, el Doctor Covens ha presidido la **División de Oncología Ginecológica** de la Universidad de Toronto y del **Centro de Ciencias de la Salud Sunnybrook**. En esta última institución, dirigió su beca de estudios para formar a potenciales científicos durante 13 años. También, forma parte de la directiva del Comité de Examen del Plan de Estudios Global y coordina el Comité de Tumores Raros. De igual modo, es miembro de MAGIC, un equipo multidisciplinar que **desarrolla protocolos para los tumores malignos de células germinales**.

Por otro lado, este distinguido científico forma parte del **consejo editorial** de la **Revista Cáncer** y revisa artículos para **Lancet Oncology**, **Gynecologic Oncology**, **International Journal of Gynecologic Cancer**, entre otras muchas otras publicaciones especializadas.





## Dr. Covens, Allan

---

- ♦ Director de Oncología Ginecológica en el Centro Sunnybrook de la Universidad de Toronto, Canadá
- ♦ Asesor de la Universidad Moi de Eldoret, Kenia
- ♦ Expresidente de la Sociedad Internacional de Cáncer Ginecológico (IGCS)
- ♦ Asesor del Consejo Editorial de la Revista Cáncer
- ♦ Especialista de Obstetricia y Ginecología por la Universidad de Western Ontario
- ♦ Graduado en Medicina por la Universidad de Toronto
- ♦ Estancias de Investigación en Oncología Ginecológica en la Universidad de Toronto/McMaster
- ♦ Miembro de: Comité de Tumores Raros, Comité de Ginecología, Cérvix y Trofoblástica Gestacional del NRG

“

*Gracias a TECH podrás aprender con los mejores profesionales del mundo”*

05

# Estructura y contenido

La estructura del plan de estudios ha sido diseñada por un equipo de profesionales conocedor de las implicaciones de la capacitación médica en el abordaje del proceso gineco oncológico, conscientes de la relevancia de la actualidad de la capacitación y comprometidos con la enseñanza de calidad mediante las nuevas tecnologías educativas.





“

*Este Máster Título Propio te permitirá conocer los últimos avances en Ginecología Oncológica a través de la última tecnología educativa”*



## Módulo 1. Bases biológicas del cáncer

- 1.1. Regulación del crecimiento celular
- 1.2. Carcinogénesis y carcinógenos
- 1.3. Genética del cáncer
- 1.4. Mecanismos de apoptosis y muerte celular programada
- 1.5. Mecanismos moleculares de producción del cáncer y metástasis
- 1.6. Origen de las alteraciones génicas
- 1.7. Cambios epigenéticos y oncogenes
- 1.8. Angiogénesis

## Módulo 2. Bases del tratamiento quimioterápico, efectos adversos y nuevas terapias

- 2.1. Introducción
- 2.2. Justificación para el uso de quimioterapia
- 2.3. Desarrollo del cáncer e influencia de la quimioterapia
  - 2.3.1. Crecimiento tumoral
  - 2.3.2. Ciclo celular
  - 2.3.3. Fármacos específicos para las fases celulares
- 2.4. Factores de influencia en el tratamiento
  - 2.4.1. Características del tumor
  - 2.4.2. Tolerancia del paciente
  - 2.4.3. Objetivos del tratamiento
  - 2.4.4. Factores farmacológicos y vías de administración
- 2.5. Principios de resistencia a los fármacos
- 2.6. Terapias combinadas
- 2.7. Reajuste del tratamiento o dosis
- 2.8. Toxicidad de los fármacos
- 2.9. Manejo general de los efectos secundarios y complicaciones de la quimioterapia
- 2.10. Agentes antineoplásicos en ginecología
  - 2.10.1. Agentes alquilantes
  - 2.10.2. Antibióticos
  - 2.10.3. Antimetabolitos
  - 2.10.4. Alcaloides vegetales





- 2.10.5. Inhibidores de Topoisomerasa 1
- 2.10.6. Fármacos Antiangiogénicos
- 2.10.7. Inhibidores de PARP
- 2.10.8. Inhibidores de la tirosina cinasa
- 2.10.9. Otros fármacos
- 2.11. Indicaciones futuras

### Módulo 3. Cáncer de endometrio I

- 3.1. Epidemiología y etiopatogenia
- 3.2. Lesiones precancerosas
- 3.3. Carcinoma heredofamiliar
- 3.4. Anatomía patológica y diversidad de tipos tumorales
- 3.5. Proceso diagnóstico
- 3.6. Pruebas de imagen, marcadores tumorales y posible *screening*
- 3.7. Test moleculares diagnósticos
- 3.8. Clasificación FIGO y otras clasificaciones

### Módulo 4. Cáncer de endometrio II

- 4.1. Introducción
- 4.2. Generalidades del tratamiento quirúrgico
- 4.3. Tumores bajo riesgo (estadio I, grado 1)
- 4.4. Tumores alto riesgo (grados 2-3, serosos o células claras)
- 4.5. Laparotomía vs. laparoscopia
- 4.6. Introducción de la cirugía robótica
- 4.7. Técnica quirúrgica para tumores de alto riesgo
- 4.8. Tratamiento adyuvante
  - 4.8.1. Observación sin tratamiento adicional
    - 4.8.1.1. Bajo riesgo, estadio precoz, bajo grado
  - 4.8.2. Radioterapia adyuvante
    - 4.8.2.1. Estadio precoz, intermedio y alto riesgo
    - 4.8.2.2. Estadios avanzados
  - 4.8.3. Quimioterapia adyuvante
  - 4.8.4. Peculiaridades de los tumores serosos y células claras

- 4.9. Tratamiento hormonal
- 4.10. Cáncer de endometrio recurrente
  - 4.10.1. Tratamiento quirúrgico
  - 4.10.2. Radioterapia
  - 4.10.3. Quimioterapia
- 4.11. Seguimiento del cáncer de endometrio
- 4.12. Pronóstico

### Módulo 5. Cáncer de cuello uterino I

- 5.1. Epidemiología y etiopatogenia de la enfermedad
- 5.2. Lesiones precancerosas y proceso evolutivo
- 5.3. Factores de riesgo para contraer la enfermedad
- 5.4. Nociones sobre patología cervical y HPV
- 5.5. Colposcopia y vulvoscopia normal
- 5.6. Colposcopia y vulvoscopia anormal
- 5.7. Cribado del cáncer de cérvix
- 5.8. Carcinoma heredofamiliar
- 5.9. Formas de presentación en anatomía patológica
- 5.10. Proceso diagnóstico: pruebas de imagen y marcadores tumorales
- 5.11. Papel de las nuevas tecnologías como el PET-TC
- 5.12. Clasificación FIGO y TNM en el carcinoma cervical

### Módulo 6. Cáncer de cuello uterino II

- 6.1. Tratamiento de la neoplasia cervical intraepitelial (CIN)
  - 6.1.1. Cirugía del CIN
  - 6.1.2. Inmunoterapia en el CIN
- 6.2. Tratamiento del cáncer cervical invasivo
  - 6.2.1. Histerectomía radical con preservación nerviosa
  - 6.2.2. Histerectomía menos radical
  - 6.2.3. Histerectomía radical endoscópica
  - 6.2.4. Biopsia selectiva de ganglio centinela
  - 6.2.5. Linfadenectomía paraaórtica de estadificación en estadios avanzados

- 6.3. Radioterapia y quimioterapia
  - 6.3.1. Quimiorradioterapia concurrente
  - 6.3.2. Modalidades mejoradas de tratamiento radioterápico
  - 6.3.3. Modalidades de quimioterapia en tratamiento concurrente
  - 6.3.4. Quimiorradioterapia preoperatoria
  - 6.3.5. Terapia adyuvante tras histerectomía radical
  - 6.3.6. Quimioterapia neoadyuvante
  - 6.3.7. Terapia adyuvante tras neoadyuvancia y cirugía previa
- 6.4. Tratamiento de la enfermedad metastásica, recurrente o persistente
  - 6.4.1. Tratamiento quirúrgico
  - 6.4.2. Quimioterapia
- 6.5. Manejo del adenocarcinoma cervical
  - 6.5.1. Adenocarcinoma in situ (AIS)
  - 6.5.2. Comparativa entre carcinomas escamosos y adenocarcinomas
  - 6.5.3. Cirugía versus radioterapia en adenocarcinoma invasivo
  - 6.5.4. Quimioterapia
- 6.6. Seguimiento

## Módulo 7. Cáncer de ovario I

- 7.1. Epidemiología del cáncer de ovario y trompa
- 7.2. Etiopatogenia y origen tubárico, nuevas tendencias
- 7.3. Lesiones precancerosas en trompa
- 7.4. Cribado del cáncer de ovario
- 7.5. Carcinoma heredofamiliar y cómo evaluarlo
- 7.6. Formas histológicas y anatomía patológica
- 7.7. Proceso diagnóstico
  - 7.7.1. Clínica
  - 7.7.2. Ecografía
  - 7.7.3. Tomografía computarizada
  - 7.7.4. Resonancia magnética
  - 7.7.5. Tomografía por emisión de positrones

- 7.8. Marcadores tumorales en suero
  - 7.8.1. CA 125
  - 7.8.2. HE4
  - 7.8.3. CA 19.9
  - 7.8.4. CEA
  - 7.8.5. Otros marcadores
- 7.9. Clasificación FIGO de la enfermedad

## Módulo 8. Cáncer de ovario II

- 8.1. Tratamiento quirúrgico general
- 8.2. Citorreducción completa y debulking primario
- 8.3. Tratamiento neoadyuvante y cuándo elegirlo
- 8.4. Tratamientos de intervalo y second look
- 8.5. Terapia adyuvante: Carboplatino-Taxol y otras opciones
- 8.6. Radioterapia, ¿juega algún papel?
- 8.7. Posibilidades de hormonoterapia en cáncer ovárico
- 8.8. Pronóstico e intervalo libre de enfermedad
- 8.9. Seguimiento y tratamiento de recidivas
- 8.10. Controversias en el manejo del cáncer de ovario
- 8.11. Carcinomas peritoneales. Terapia hipertérmica
- 8.12. Quimioterapia intraperitoneal, indicaciones y resultados

## Módulo 9. Cáncer de vulva I

- 9.1. Epidemiología y relación con el HPV
- 9.2. Etiopatogenia y lesiones precancerosas
- 9.3. VIN I, II, III. VAIN y otras lesiones
- 9.4. Cribado del cáncer de vulva
- 9.5. Carcinoma heredofamiliar
- 9.6. Anatomía patológica y tipos histológicos
- 9.7. Pruebas de imagen y estudio de extensión
- 9.8. Marcadores tumorales: SCC



## Módulo 10. Cáncer de vulva II

- 10.1. Introducción
- 10.2. Enfermedad de Paget de la vulva
  - 10.2.1. Generalidades
  - 10.2.2. Enfermedad de Paget tipo 1
    - 10.2.2.1. Prevalencia
    - 10.2.2.2. Características clínicas
    - 10.2.2.3. Diagnóstico
    - 10.2.2.4. Tratamiento
  - 10.2.3. Enfermedad de Paget tipos 2 y 3
- 10.3. Enfermedad de Paget invasiva
  - 10.3.1. Generalidades
  - 10.3.2. Pronóstico
- 10.4. Carcinoma de vulva invasivo
  - 10.4.1. Carcinoma de células escamosas
  - 10.4.2. Características clínicas
  - 10.4.3. Diagnóstico
  - 10.4.4. Vías de diseminación
  - 10.4.5. Estadificación
  - 10.4.6. Tratamiento
    - 10.4.6.1. Manejo de la lesión primaria
    - 10.4.6.2. Control local tras el tratamiento quirúrgico primario
    - 10.4.6.3. Manejo de las cadenas ganglionares
    - 10.4.6.4. Manejo postoperatorio
      - 10.4.6.4.1. Complicaciones postoperatorias precoces
      - 10.4.6.4.2. Complicaciones postoperatorias tardías
    - 10.4.6.5. Uso del ganglio centinela
      - 10.4.6.5.1. Enfermedad avanzada
      - 10.4.6.5.2. Generalidades
      - 10.4.6.5.3. Manejo de las cadenas ganglionares

- 10.4.6.5.4. Manejo del tumor primario
  - 10.4.6.5.4.1. Cirugía
  - 10.4.6.5.4.2. Radioterapia
  - 10.4.6.5.4.3. Quimioterapia
- 10.4.6.6. Papel de la radioterapia en cáncer de vulva
- 10.4.7. Cáncer de vulva recurrente
- 10.4.8. Pronóstico
- 10.4.9. Seguimiento
- 10.5. Melanoma de vulva
  - 10.5.1. Introducción
  - 10.5.2. Características clínicas
  - 10.5.3. Anatomía patológica
  - 10.5.4. Estadificación
  - 10.5.5. Tratamiento
    - 10.5.5.1. Manejo de la lesión primaria
    - 10.5.5.2. Manejo de las cadenas ganglionares
  - 10.5.6. Pronóstico
- 10.6. Carcinoma de glándula de Bartolino
  - 10.6.1. Generalidades
  - 10.6.2. Tratamiento
  - 10.6.3. Pronóstico
- 10.7. Carcinoma de células basales
- 10.8. Carcinoma verrucoso
- 10.9. Sarcoma de vulva
  - 10.9.1. Introducción
  - 10.9.2. Leiomiomasarcoma
  - 10.9.3. Sarcoma epiteliode
  - 10.9.4. Rabdomiosarcoma
  - 10.9.5. Carcinoma de células de Merkel

## Módulo 11. Sarcoma uterino I

- 11.1. Introducción
- 11.2. Epidemiología
  - 11.2.1. Incidencia
  - 11.2.2. Edad
  - 11.2.3. Distribución histológica
  - 11.2.4. Distribución racial
- 11.3. Factores de riesgo
  - 11.3.1. Herencia
  - 11.3.2. Terapia hormonal
  - 11.3.3. Exposición a radiaciones
- 11.4. Anatomía patológica
  - 11.4.1. Leiomiomasarcoma
  - 11.4.2. STUMP
  - 11.4.3. Leiomioma benigno metastatizante
  - 11.4.4. Carcinosarcoma
  - 11.4.5. Neoplasias del estroma endometrial
  - 11.4.6. Nódulo estromal
  - 11.4.7. Sarcoma del estroma endometrial
  - 11.4.8. Adenosarcoma mulleriano
- 11.5. Manifestaciones clínicas
- 11.6. Pruebas de imagen
  - 11.6.1. Resonancia magnética
  - 11.6.2. Marcadores tumorales
- 11.7. Estadificación FIGO
- 11.8. Conclusiones



## Módulo 12. Sarcoma uterino II

- 12.1. Introducción
- 12.2. Leiomiomas uterino
  - 12.2.1. Estadios precoces
    - 12.2.1.1. Cirugía
    - 12.2.1.2. Radioterapia adyuvante
    - 12.2.1.3. Quimioterapia
  - 12.2.2. Enfermedad recurrente o metastásica
    - 12.2.2.1. Cirugía
    - 12.2.2.2. Quimioterapia
    - 12.2.2.3. Hormonoterapia
  - 12.2.3. Factores pronósticos
- 12.3. Sarcoma del estroma endometrial
  - 12.3.1. Estadios precoces
    - 12.3.1.1. Cirugía
    - 12.3.1.2. Radioterapia pélvica
    - 12.3.1.3. Hormonoterapia
  - 12.3.2. Enfermedad recurrente o metastásica
    - 12.3.2.1. Cirugía
    - 12.3.2.2. Quimioterapia y radioterapia
  - 12.3.3. Factores pronósticos
- 12.4. Sarcoma endometrial indiferenciado
  - 12.4.1. Estadios precoces
    - 12.4.1.1. Cirugía
    - 12.4.1.2. Radioterapia adyuvante
    - 12.4.1.3. Quimioterapia
  - 12.4.2. Enfermedad recurrente o metastásica
    - 12.4.2.1. Cirugía
    - 12.4.2.2. Quimioterapia y radioterapia
  - 12.4.3. Factores pronósticos
- 12.5. Conclusiones

## Módulo 13. Preservación de la fertilidad

- 13.1. Indicaciones de preservación de la fertilidad
- 13.2. Preservación de gametos
- 13.3. Papel de las técnicas de reproducción asistida
- 13.4. Tratamientos quirúrgicos conservadores
- 13.5. Pronóstico oncológico tras conservación de fertilidad
- 13.6. Resultados reproductivos
- 13.7. Manejo de gestantes con cáncer ginecológico
- 13.8. Nuevas vías de investigación y actualización de la literatura
- 13.9. Conservación de tejido ovárico
- 13.10. Trasplante uterino y de tejido gonadal

## Módulo 14. Tumores ginecológicos infrecuentes

- 14.1. Cáncer de vagina
  - 14.1.1. Introducción
  - 14.1.2. Manifestaciones clínicas
  - 14.1.3. Diagnóstico
  - 14.1.4. Anatomía patológica
    - 14.1.4.1. Carcinoma escamoso
    - 14.1.4.2. Adenocarcinoma
    - 14.1.4.3. Sarcoma
    - 14.1.4.4. Melanoma
  - 14.1.5. Estadificación tumoral
  - 14.1.6. Tratamiento de la enfermedad
    - 14.1.6.1. Cirugía
    - 14.1.6.2. Radioterapia
    - 14.1.6.3. Complicaciones del tratamiento
  - 14.1.7. Seguimiento
  - 14.1.8. Pronóstico

- 14.2. Enfermedad Trofoblástica Gestacional
    - 14.2.1. Introducción y epidemiología
    - 14.2.2. Formas clínicas
      - 14.2.2.1. Mola hidatiforme
        - 14.2.2.1.1. Mola hidatiforme completa
        - 14.2.2.1.2. Mola hidatiforme parcial
      - 14.2.2.2. Neoplasia trofoblástica gestacional
        - 14.2.2.2.1. Tras gestación molar
          - 14.2.2.2.1.1. Neoplasia trofoblástica gestacional persistente
        - 14.2.2.2.2. Tras gestación no molar
          - 14.2.2.2.2.1. Coriocarcinoma
          - 14.2.2.2.2.2. Tumor trofoblástico del sitio placentario
    - 14.2.3. Diagnóstico
      - 14.2.3.1. Gonadotropina coriónica humana
      - 14.2.3.2. Estudio ultrasonográfico
        - 14.2.3.2.1. Mola completa
        - 14.2.3.2.2. Mola parcial
        - 14.2.3.2.3. Mola invasiva
        - 14.2.3.2.4. Coriocarcinoma y tumor del sitio placentario
      - 14.2.3.3. Otras técnicas de imagen
    - 14.2.4. Anatomía patológica
      - 14.2.4.1. Mola hidatiforme
        - 14.2.4.1.1. Mola completa
        - 14.2.4.1.2. Mola parcial
      - 14.2.4.2. Mola invasiva
      - 14.2.4.3. Coriocarcinoma
      - 14.2.4.4. Tumor trofoblástico del sitio placentario
      - 14.2.4.5. Tumor trofoblástico epitelióide
    - 14.2.5. Estadificación
    - 14.2.6. Tratamiento
      - 14.2.6.1. Quimioterapia
        - 14.2.6.1.1. Enfermedad de bajo riesgo
        - 14.2.6.1.2. Enfermedad de alto riesgo o metastásica
        - 14.2.6.1.3. Enfermedad quimiorresistente
      - 14.2.6.2. Cirugía
        - 14.2.6.2.1. Evacuación de la mola
        - 14.2.6.2.2. Histerectomía
        - 14.2.6.2.3. Resección miometrial
        - 14.2.6.2.4. Resección pulmonar
        - 14.2.6.2.5. Craneotomía
        - 14.2.6.2.6. Otros procedimientos quirúrgicos
        - 14.2.6.2.7. Embolización arterial selectiva
  - 14.2.7. Seguimiento post-tratamiento
    - 14.2.7.1. Seguimiento tras evacuación molar
    - 14.2.7.2. Seguimiento tras tratamiento de neoplasia gestacional
  - 14.2.8. Pronóstico
- 14.3. Tumor metastásico en tracto genital
  - 14.3.1. Introducción
  - 14.3.2. Manifestaciones clínicas
    - 14.3.2.1. Tumores secundarios en cuerpo uterino o cérvix
      - 14.3.2.2.1. Procedentes de órganos genitales o pélvicos
      - 14.3.2.2.2. Procedentes de órganos extragenitales o pélvicos
    - 14.3.2.2. Tumores secundarios en vagina
    - 14.3.2.3. Tumores secundarios en la vulva
    - 14.3.2.4. Tumores secundarios en ovario
  - 14.3.3. Diagnóstico
  - 14.3.4. Anatomía patológica
    - 14.3.4.1. Tumores gastrointestinales
      - 14.3.4.1.1. Metástasis de cáncer intestinal
      - 14.3.4.1.2. Tumor de Krukenberg
    - 14.3.4.2. Linfoma ovárico
  - 14.3.5. Tratamiento y pronóstico
- 14.4. Tumores neuroendocrinos
  - 14.4.1. Introducción
  - 14.4.2. Anatomía patológica
    - 14.4.2.1. Tumores bien diferenciados
    - 14.4.2.2. Tumores pobremente diferenciados

- 14.4.3. Manifestaciones clínicas y diagnóstico
  - 14.4.3.1. Tumor de células pequeñas de vulva y vagina
  - 14.4.3.2. Tumor de células pequeñas del útero
  - 14.4.3.3. Tumores neuroendocrinos del cérvix
    - 14.4.3.3.1. Carcinoma neuroendocrino células pequeñas
    - 14.4.3.3.2. Carcinoma neuroendocrino células grandes
  - 14.4.3.4. Tumores de ovario, trompa y ligamento ancho
    - 14.4.3.4.1. Carcinoide de ovario
      - 14.4.3.4.1.1. Carcinoide insular
      - 14.4.3.4.1.2. Carcinoide trabecular
      - 14.4.3.4.1.3. Carcinoide mucinoso
      - 14.4.3.4.1.4. Carcinoide estrumal
    - 14.4.3.4.2. Células pequeñas tipo pulmonar
    - 14.4.3.4.3. Carcinoma indiferenciado y no célula pequeña
- 14.4.4. Tratamiento
- 14.4.5. Seguimiento
- 14.4.6. Pronóstico
- 14.5. Tumores del tabique rectovaginal
- 15.7. Anorexia y pérdida de peso
- 15.8. Trombosis venosa profunda
- 15.9. Progresión de la enfermedad pélvica
  - 15.9.1. Sangrado vaginal
  - 15.9.2. Fístulas
- 15.10. Exenteración pélvica paliativa
- 15.11. Metástasis a otros órganos
  - 15.11.1. Hígado
  - 15.11.2. Cerebro
  - 15.11.3. Hueso
    - 15.11.3.1. Hipercalcemia
- 15.12. Ansiedad y depresión
- 15.13. Manejo del paciente agónico

## Módulo 15. Cuidados paliativos y nutrición

- 15.1. Introducción
  - 15.1.1. Sintomatología asociada a los tumores ginecológicos
- 15.2. Dolor
- 15.3. Síntomas gastrointestinales
  - 15.3.1. Diarrea
  - 15.3.2. Estreñimiento
  - 15.3.3. Obstrucción intestinal maligna
    - 15.3.3.1. Tratamiento conservador
    - 15.3.3.2. Tratamiento quirúrgico
- 15.4. Ascitis
- 15.5. Síntomas respiratorios
  - 15.5.1. Derrame pleural
- 15.6. Edema



*Una experiencia de capacitación  
única, clave y decisiva para impulsar  
tu desarrollo profesional*

06

# Metodología

Este programa de capacitación ofrece una forma diferente de aprender. Nuestra metodología se desarrolla a través de un modo de aprendizaje de forma cíclica: ***el Relearning***.

Este sistema de enseñanza es utilizado, por ejemplo, en las facultades de medicina más prestigiosas del mundo y se ha considerado uno de los más eficaces por publicaciones de gran relevancia como el ***New England Journal of Medicine***.





“

*Descubre el Relearning, un sistema que abandona el aprendizaje lineal convencional para llevarte a través de sistemas cíclicos de enseñanza: una forma de aprender que ha demostrado su enorme eficacia, especialmente en las materias que requieren memorización”*

## En TECH empleamos el Método del Caso

Ante una determinada situación, ¿qué debería hacer un profesional? A lo largo del programa, los estudiantes se enfrentarán a múltiples casos clínicos simulados, basados en pacientes reales en los que deberán investigar, establecer hipótesis y, finalmente, resolver la situación. Existe abundante evidencia científica sobre la eficacia del método. Los especialistas aprenden mejor, más rápido y de manera más sostenible en el tiempo.

*Con TECH podrás experimentar una forma de aprender que está moviendo los cimientos de las universidades tradicionales de todo el mundo.*



Según el Dr. Gérvas, el caso clínico es la presentación comentada de un paciente, o grupo de pacientes, que se convierte en «caso», en un ejemplo o modelo que ilustra algún componente clínico peculiar, bien por su poder docente, bien por su singularidad o rareza. Es esencial que el caso se apoye en la vida profesional actual, intentando recrear los condicionantes reales en la práctica profesional del médico.

“

*¿Sabías que este método fue desarrollado en 1912, en Harvard, para los estudiantes de Derecho? El método del caso consistía en presentarles situaciones complejas reales para que tomaran decisiones y justificasen cómo resolverlas. En 1924 se estableció como método estándar de enseñanza en Harvard”*

La eficacia del método se justifica con cuatro logros fundamentales:

1. Los alumnos que siguen este método no solo consiguen la asimilación de conceptos, sino un desarrollo de su capacidad mental, mediante ejercicios de evaluación de situaciones reales y aplicación de conocimientos.
2. El aprendizaje se concreta de una manera sólida en capacidades prácticas que permiten al alumno una mejor integración en el mundo real.
3. Se consigue una asimilación más sencilla y eficiente de las ideas y conceptos, gracias al planteamiento de situaciones que han surgido de la realidad.
4. La sensación de eficiencia del esfuerzo invertido se convierte en un estímulo muy importante para el alumnado, que se traduce en un interés mayor en los aprendizajes y un incremento del tiempo dedicado a trabajar en el curso.



## Relearning Methodology

TECH aúna de forma eficaz la metodología del Estudio de Caso con un sistema de aprendizaje 100% online basado en la reiteración, que combina 8 elementos didácticos diferentes en cada lección.

Potenciamos el Estudio de Caso con el mejor método de enseñanza 100% online: el Relearning.

*El profesional aprenderá mediante casos reales y resolución de situaciones complejas en entornos simulados de aprendizaje. Estos simulacros están desarrollados a partir de software de última generación que permiten facilitar el aprendizaje inmersivo.*





Situado a la vanguardia pedagógica mundial, el método Relearning ha conseguido mejorar los niveles de satisfacción global de los profesionales que finalizan sus estudios, con respecto a los indicadores de calidad de la mejor universidad online en habla hispana (Universidad de Columbia).

Con esta metodología, se han capacitado más de 250.000 médicos con un éxito sin precedentes en todas las especialidades clínicas con independencia de la carga en cirugía. Nuestra metodología pedagógica está desarrollada en un entorno de máxima exigencia, con un alumnado universitario de un perfil socioeconómico alto y una media de edad de 43,5 años.

*El Relearning te permitirá aprender con menos esfuerzo y más rendimiento, implicándote más en tu especialización, desarrollando el espíritu crítico, la defensa de argumentos y el contraste de opiniones: una ecuación directa al éxito.*

En nuestro programa, el aprendizaje no es un proceso lineal, sino que sucede en espiral (aprender, desaprender, olvidar y reaprender). Por eso, se combinan cada uno de estos elementos de forma concéntrica.

La puntuación global que obtiene el sistema de aprendizaje de TECH es de 8.01, con arreglo a los más altos estándares internacionales.



Este programa ofrece los mejores materiales educativos, preparados a conciencia para los profesionales:



#### Material de estudio

Todos los contenidos didácticos son creados por los especialistas que van a impartir el curso, específicamente para él, de manera que el desarrollo didáctico sea realmente específico y concreto.

Estos contenidos son aplicados después al formato audiovisual, para crear el método de trabajo online de TECH. Todo ello, con las técnicas más novedosas que ofrecen piezas de gran calidad en todos y cada uno los materiales que se ponen a disposición del alumno.



#### Técnicas quirúrgicas y procedimientos en vídeo

TECH acerca al alumno las técnicas más novedosas, los últimos avances educativos y al primer plano de la actualidad en técnicas médicas. Todo esto, en primera persona, con el máximo rigor, explicado y detallado para contribuir a la asimilación y comprensión del estudiante. Y lo mejor de todo, pudiéndolo ver las veces que quiera.



#### Resúmenes interactivos

El equipo de TECH presenta los contenidos de manera atractiva y dinámica en píldoras multimedia que incluyen audios, vídeos, imágenes, esquemas y mapas conceptuales con el fin de afianzar el conocimiento.

Este exclusivo sistema educativo para la presentación de contenidos multimedia fue premiado por Microsoft como "Caso de éxito en Europa".



#### Lecturas complementarias

Artículos recientes, documentos de consenso y guías internacionales, entre otros. En la biblioteca virtual de TECH el estudiante tendrá acceso a todo lo que necesita para completar su capacitación.





#### Análisis de casos elaborados y guiados por expertos

El aprendizaje eficaz tiene, necesariamente, que ser contextual. Por eso, TECH presenta los desarrollos de casos reales en los que el experto guiará al alumno a través del desarrollo de la atención y la resolución de las diferentes situaciones: una manera clara y directa de conseguir el grado de comprensión más elevado.



#### Testing & Retesting

Se evalúan y reevalúan periódicamente los conocimientos del alumno a lo largo del programa, mediante actividades y ejercicios evaluativos y autoevaluativos para que, de esta manera, el estudiante compruebe cómo va consiguiendo sus metas.



#### Clases magistrales

Existe evidencia científica sobre la utilidad de la observación de terceros expertos. El denominado Learning from an Expert afianza el conocimiento y el recuerdo, y genera seguridad en las futuras decisiones difíciles.



#### Guías rápidas de actuación

TECH ofrece los contenidos más relevantes del curso en forma de fichas o guías rápidas de actuación. Una manera sintética, práctica y eficaz de ayudar al estudiante a progresar en su aprendizaje.





07

# Titulación

El Máster Título Propio en Ginecología Oncológica garantiza, además de la capacitación más rigurosa y actualizada, el acceso a un título de Máster Propio expedido por TECH Universidad.





“

*Supera con éxito este programa y recibe tu titulación universitaria sin desplazamientos ni farragosos trámites”*

Este **Máster Título Propio en Ginecología Oncológica** contiene el programa científico más completo y actualizado del mercado.

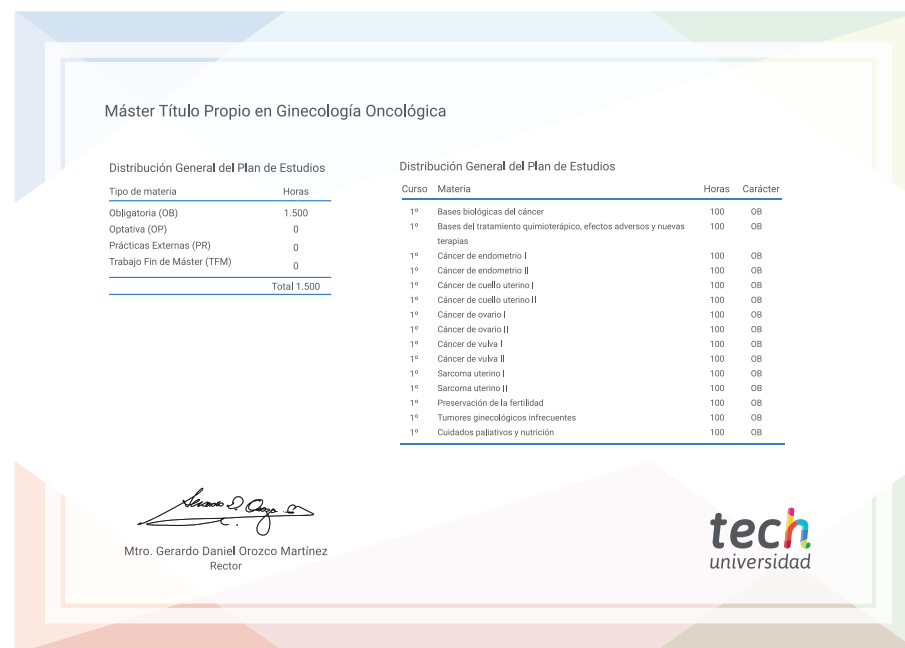
Tras la superación de la evaluación, el alumno recibirá por correo postal\* con acuse de recibo su correspondiente título de **Máster Propio** emitido por **TECH Universidad**.

Este título expedido por **TECH Universidad** expresará la calificación que haya obtenido en el Máster Título Propio, y reunirá los requisitos comúnmente exigidos por las bolsas de trabajo, oposiciones y comités evaluadores de carreras profesionales.

Título: **Máster Título Propio en Ginecología Oncológica**

Modalidad: **No escolarizada (100% en línea)**

Duración: **12 meses**



\*Apostilla de La Haya. En caso de que el alumno solicite que su título en papel recabe la Apostilla de La Haya, TECH Universidad realizará las gestiones oportunas para su obtención, con un coste adicional.



## Máster Título Propio Ginecología Oncológica

- » Modalidad: No escolarizada (100% en línea)
- » Duración: 12 meses
- » Titulación: TECH Universidad
- » Horario: a tu ritmo
- » Exámenes: online

# Máster Título Propio

## Ginecología Oncológica

