

Máster Título Propio

Cáncer Cutáneo





Máster Título Propio Cáncer Cutáneo

- » Modalidad: No escolarizada (100% en línea)
- » Duración: 12 meses
- » Titulación: TECH Universidad
- » Horario: a tu ritmo
- » Exámenes: online

Acceso web: www.techtitute.com/medicina/master/master-cancer-cutaneo

Índice

01

Presentación

pág. 4

02

Objetivos

pág. 8

03

Competencias

pág. 14

04

Dirección del curso

pág. 18

05

Estructura y contenido

pág. 26

06

Metodología de estudio

pág. 38

07

Titulación

pág. 48

01

Presentación

La detección y tratamiento oportuno del Cáncer Cutáneo puede mejorar significativamente las tasas de supervivencia. Por esta razón, los esfuerzos en investigación clínica se han centrado en estos campos. De este modo, las evidencias científicas llevan al médico a realzar una actualización en sus conocimientos sobre los diferentes tipos de Cáncer Cutáneo, su abordaje con terapias guiadas e inmunológicas para el tratamiento del melanoma avanzado, entre otros tipos existentes. En consecuencia, TECH ha elaborado este programa 100% en línea que permitirá a los especialistas tener una puesta al día en diagnóstico y evaluación del Cáncer de Piel, así como en las diferentes técnica y opciones de manejo para esta patología. Todo esto se realizará mediante materiales didácticos innovadores, accesibles en cualquier momento y lugar, sin limitaciones de horarios.





“

Con este Máster Título Propio actualizarás tus conocimientos en torno a las últimas técnicas de diagnóstico y tratamiento para los diferentes tipos de Cáncer de Piel”

En los últimos años, el Cáncer Cutáneo ha experimentado un aumento preocupante en su incidencia. Esto es debido a la exposición prolongada a la radiación ultravioleta del sol, factores ambientales y genéticos. En este sentido, la detección temprana del Cáncer en la Piel es crucial para un tratamiento exitoso y para mejorar las tasas de supervivencia de los pacientes. Por esta razón, es fundamental que el especialista se mantenga en constante actualización en esta enfermedad, para introducir en su terapéutica los avances más notorios y bajo el máximo rigor científico.

Por esta razón, TECH ha creado esta titulación que proporcionará una actualización de alto nivel al profesional de la salud en los últimos avances diagnósticos y técnicas de tratamiento utilizadas en el Cáncer de Piel. Durante un periodo de 12 meses de puesta al día, el egresado profundizará en los distintos tipos de cirugía empleados para abordar esta enfermedad, tales como el curetaje y electrocoagulación.

Asimismo, el alumnado estará al tanto de las diversas técnicas de evaluación y detección del Cáncer, como la biopsia del ganglio centinela y la terapia fotodinámica. Además, gracias al contenido multimedia de calidad ahondará en los tratamientos tópicos utilizados para el Cáncer Cutáneo como el 5-fluorouracilo y el imiquimod.

En consecuencia, este Máster Título Propio le da la oportunidad al profesional de acceder a un programa de calidad, flexible que permite combinarlo con las actividades cotidianas al no tener que acudir a centros presencialmente, ni tener clases con horarios encorsetados. Además, esta modalidad, combinada con el método Relearning, posibilitará al especialista repasar los conceptos más importantes de manera más eficiente y sin requerir extensas horas de estudio. A todo ello se suman 10 exhaustivas y exclusivas *Masterclasses* que son impartidas por un reputado Director Invitado Internacional, con gran relevancia en la investigación del Cáncer Cutáneo.

Este **Máster Título Propio en Cáncer Cutáneo** contiene el programa científico más completo y actualizado del mercado. Sus características más destacadas son:

- ♦ El desarrollo de casos prácticos presentados por expertos en Dermatología, Oncología y Cirugía Plástica y Reconstructiva
- ♦ Los contenidos gráficos, esquemáticos y eminentemente prácticos con los que está concebido recogen una información científica y práctica sobre aquellas disciplinas indispensables para el ejercicio profesional
- ♦ Los ejercicios prácticos donde realizar el proceso de autoevaluación para mejorar el aprendizaje
- ♦ Su especial hincapié en metodologías innovadoras
- ♦ Las lecciones teóricas, preguntas al experto, foros de discusión de temas controvertidos y trabajos de reflexión individual
- ♦ La disponibilidad de acceso a los contenidos desde cualquier dispositivo fijo o portátil con conexión a internet



Profundizarás en las bases moleculares del Cáncer Cutáneo a través de las exclusivas y completísimas Masterclasses que un Director Invitado Internacional pone a tu alcance gracias a TECH”

“

Incorporarás en tu ejercicio médico las técnicas quirúrgicas y terapias fotodinámicas más recientes para el abordaje del Carcinoma Basocelular”

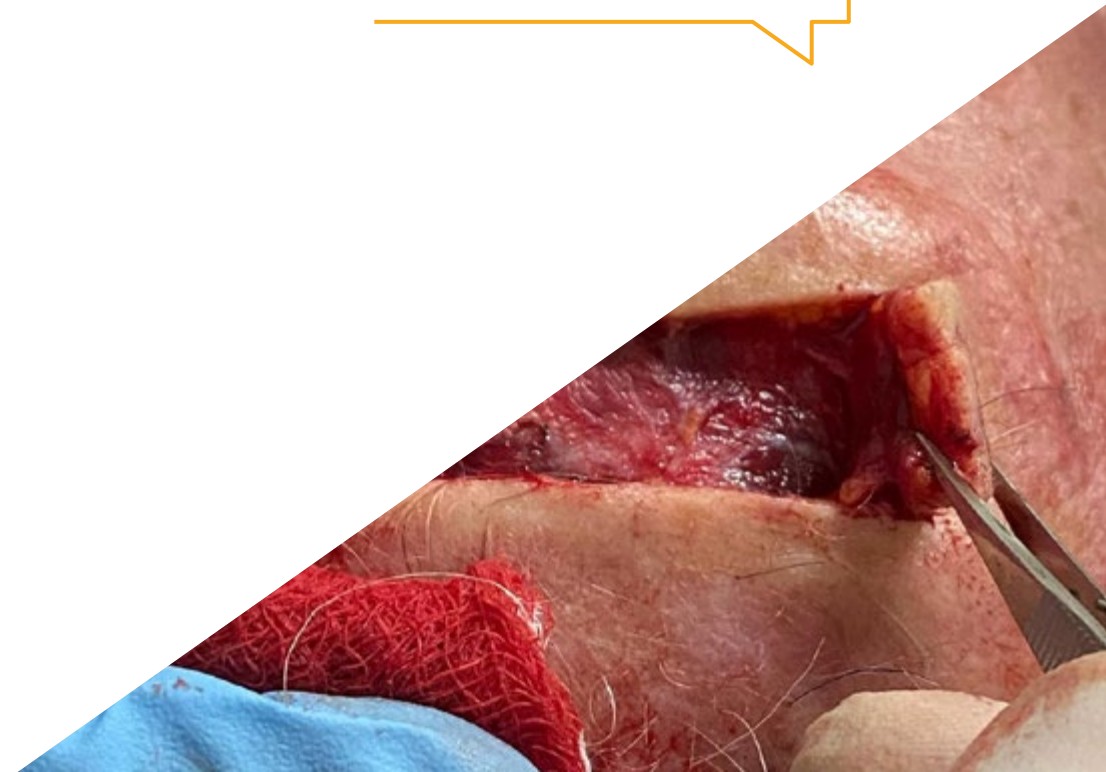
El programa incluye en su cuadro docente a profesionales del sector que vierten en esta capacitación la experiencia de su trabajo, además de reconocidos especialistas de sociedades de referencia y universidades de prestigio.

Su contenido multimedia, elaborado con la última tecnología educativa, permitirá al profesional un aprendizaje situado y contextual, es decir, un entorno simulado que proporcionará una capacitación inmersiva programada para entrenarse ante situaciones reales.

El diseño de este programa se centra en el Aprendizaje Basado en Problemas, mediante el cual el profesional deberá tratar de resolver las distintas situaciones de práctica profesional que se le planteen a lo largo del curso académico. Para ello, contará con la ayuda de un novedoso sistema de vídeo interactivo realizado por reconocidos expertos.

Obtendrás habilidades adicionales en la valoración de lesiones de Carcinoma de Células de Merkel fundamentadas en la evidencia científica más reciente.

Con esta titulación ahondarás en los mecanismos del Carcinoma Epidermoide y las técnicas terapéuticas emergentes.



02

Objetivos

El objetivo de esta titulación es ofrecer al médico una actualización en sus conocimientos y competencias con el fin de mejorar la detección temprana, diagnóstico preciso y proporcionar un tratamiento adecuado para los pacientes que padecen Cáncer Cutáneo. De este modo, el profesional de la salud estará capacitado para identificar los diferentes tipos de Cáncer de Piel, evaluar su extensión y gravedad, además de determinar el enfoque terapéutico más adecuado para cada caso.





“

Con TECH profundizarás en las neoplasias menos comunes, su valoración y las diferentes lesiones epidérmicas que puede ocasionar”



Objetivos generales

- ♦ Identificar y clasificar los diferentes tipos de Cáncer Cutáneo, incluyendo Melanoma, Carcinoma Basocelular, Carcinoma Epidermoide y otros subtipos menos comunes
- ♦ Comprender los factores de riesgo asociados al desarrollo de Cáncer Cutáneo y su importancia en la prevención y detección temprana
- ♦ Realizar una evaluación clínica exhaustiva de los pacientes con Cáncer Cutáneo, incluyendo la historia clínica, el examen físico y la interpretación de pruebas complementarias
- ♦ Aplicar técnicas de diagnóstico adecuadas para confirmar o descartar la presencia de Cáncer Cutáneo, como la dermatoscopia, la biopsia y la citología
- ♦ Desarrollar habilidades en el manejo terapéutico de los diferentes tipos de Cáncer Cutáneo, incluyendo la cirugía, la radioterapia, la terapia fotodinámica y el uso de terapias sistémicas
- ♦ Evaluar y manejar las complicaciones y efectos secundarios asociados a los tratamientos del Cáncer Cutáneo, como las infecciones, las cicatrices y los trastornos de la pigmentación
- ♦ Brindar asesoramiento genético a los pacientes y sus familias en casos de Cáncer Cutáneo hereditario o Genodermatosis predisponentes
- ♦ Promover la prevención del Cáncer Cutáneo a través de la educación y la concienciación sobre los métodos de protección solar y la detección temprana de lesiones sospechosas
- ♦ Participar en equipos multidisciplinarios de atención oncológica, colaborando con oncólogos, dermatólogos, cirujanos y otros profesionales de la salud en el manejo integral de los pacientes
- ♦ Actualizar constantemente los conocimientos sobre los avances y las investigaciones más recientes en el campo del Cáncer Cutáneo, con el fin de brindar una atención basada en la evidencia científica





Objetivos específicos

Módulo 1. Cáncer Cutáneo

- ♦ Identificar y describir los diferentes tipos de Cáncer Cutáneo, incluyendo Melanoma, Carcinoma Basocelular, Carcinoma Epidermoide y otros subtipos menos comunes
- ♦ Profundizar los factores de riesgo asociados al desarrollo de Cáncer Cutáneo y su relación con la exposición solar, antecedentes familiares y condiciones genéticas
- ♦ Actualizar conocimientos sobre las características clínicas y dermatoscópicas de las lesiones cutáneas sospechosas de Cáncer y diferenciarlas de las lesiones benignas
- ♦ Ahondar en las novedades de los métodos de detección temprana del Cáncer Cutáneo, incluyendo el autoexamen de la piel y el uso de la dermatoscopia

Módulo 2. Melanoma

- ♦ Identificar los factores de riesgo asociados al desarrollo de Melanoma, como la exposición solar intensa, antecedentes familiares y presencia de nevos atípicos
- ♦ Actualizar los diferentes subtipos histológicos del Melanoma y comprender su importancia en el pronóstico y manejo terapéutico
- ♦ Comprender los criterios de clasificación y estadificación del Melanoma, utilizando sistemas como el sistema TNM y el Índice de Breslow
- ♦ Indagar en las últimas novedades referentes al papel de la biopsia excisional y la biopsia del ganglio centinela en el diagnóstico y estadificación del Melanoma

Módulo 3. Carcinoma Basocelular

- ♦ Identificar las características clínicas y dermatoscópicas del Carcinoma Basocelular y diferenciarlo de otras lesiones cutáneas benignas en base a las últimas evidencias científicas
- ♦ Actualizar conocimientos sobre los factores de riesgo asociados al desarrollo de Carcinoma Basocelular, como la exposición solar crónica, antecedentes familiares y condiciones genéticas
- ♦ Implementar a la praxis clínica las novedades referentes a los diferentes subtipos histológicos de Carcinoma Basocelular y su relevancia en el pronóstico y manejo terapéutico
- ♦ Actualizar los conocimientos sobre las opciones de tratamiento disponibles para el Carcinoma Basocelular, incluyendo la cirugía, la terapia fotodinámica, la radioterapia y los inhibidores de la vía de Hedgehog, y comprender sus indicaciones y contraindicaciones

Módulo 4. Carcinoma de Merkel

- ♦ Comprender las características clínicas del Carcinoma de Merkel y distinguirlo de otras lesiones cutáneas
- ♦ Actualizar los factores de riesgo asociados al desarrollo de Carcinoma de Merkel, como la edad avanzada, la inmunosupresión y la exposición a la radiación
- ♦ Indagar en los últimos hallazgos histopatológicos y la inmunohistoquímica utilizada en el diagnóstico de Carcinoma de Merkel
- ♦ Perfeccionar las opciones de tratamiento disponibles para el Carcinoma de Merkel, incluyendo la cirugía, la radioterapia, la inmunoterapia y la quimioterapia, y comprender sus indicaciones y contraindicaciones

Módulo 5. Carcinoma Epidermoide

- ♦ Identificar las características clínicas y dermatoscópicas del Carcinoma Epidermoide y diferenciarlo de otras lesiones cutáneas
- ♦ Comprender los factores de riesgo asociados al desarrollo de Carcinoma Epidermoide, como la exposición solar crónica, el tabaquismo y la infección por virus del papiloma humano (VPH)
- ♦ Actualizar conocimientos sobre los últimos hallazgos histopatológicos del Carcinoma Epidermoide y su relación con el pronóstico y la conducta terapéutica
- ♦ Perfeccionar las técnicas de diagnóstico y estadificación del Carcinoma Epidermoide, como la biopsia, la inmunohistoquímica y la utilización de sistemas de clasificación como el sistema TNM

Módulo 6. Otras Neoplasias Cutáneas

- ♦ Dominar las características clínicas y dermatoscópicas de los sarcomas cutáneos y otras Neoplasias Cutáneas premalignas o malignas para diferenciarlos de otras lesiones cutáneas benignas
- ♦ Conocer los factores de riesgo asociados al desarrollo de sarcomas cutáneos, como la radiación previa, la exposición a productos químicos y ciertas predisposiciones genéticas
- ♦ Ahondar en las novedades de los diferentes tipos de Cáncer de pene y Cáncer anal, incluyendo sus características clínicas, factores de riesgo y opciones de tratamiento
- ♦ Actualizar la identificación y evaluación clínica de las lesiones de leucoplasia oral y comprender su relación con el desarrollo de Cáncer oral

Módulo 7. Tratamientos del Cáncer Cutáneo

- ♦ Ahondar en las novedades relacionadas con las opciones de tratamiento quirúrgico para el Cáncer Cutáneo, incluyendo la escisión local amplia, la cirugía de Mohs y la reconstrucción cutánea
- ♦ Actualizar los principios de la radioterapia en el tratamiento del Cáncer Cutáneo, incluyendo las técnicas de radioterapia externa y braquiterapia
- ♦ Aprender el uso de terapias tópicas y fotodinámicas en el manejo de lesiones cutáneas precancerosas y Carcinomas in situ
- ♦ Ahondar en las terapias sistémicas utilizadas en el tratamiento del Melanoma avanzado y otros subtipos de Cáncer Cutáneo metastásico

Módulo 8. Linfomas Cutáneos

- ♦ Distinguir los diferentes subtipos de Linfomas cutáneos, como el linfoma de células T y el linfoma de células B, mediante la evaluación de las características clínicas, histopatológicas y moleculares
- ♦ Conocer los mecanismos patogénicos involucrados en el desarrollo de los Linfomas cutáneos, incluyendo la infiltración de células linfoides malignas en la piel y la diseminación sistémica
- ♦ Actualizar conocimientos sobre las técnicas de diagnóstico de los Linfomas cutáneos, como la biopsia de piel, la inmunohistoquímica, el análisis de citometría de flujo y la biología molecular
- ♦ Implementar a la praxis las novedades relacionadas con las opciones de tratamiento disponibles para los Linfomas cutáneos, incluyendo la terapia tópica, la radioterapia, la quimioterapia y la terapia dirigida, y comprender sus indicaciones y limitaciones

Módulo 9. Genodermatosis Predisponentes al Cáncer Cutáneo

- ♦ Ahondar en las novedades de las Genodermatosis que presentan mayor predisposición al desarrollo de Cáncer Cutáneo, como el síndrome de xeroderma pigmentoso, el síndrome de Li-Fraumeni y el síndrome de nevo displásico
- ♦ Comprender los mecanismos genéticos subyacentes en las Genodermatosis predisponentes al Cáncer Cutáneo, incluyendo las mutaciones en genes clave relacionados con la reparación del ADN y la supresión tumoral
- ♦ Entender las manifestaciones clínicas características de las Genodermatosis predisponentes al Cáncer Cutáneo, como la presencia de múltiples lesiones cutáneas, mayor sensibilidad a la radiación solar y mayor riesgo de desarrollar diferentes tipos de tumores
- ♦ Conocer las estrategias de prevención y detección temprana del Cáncer Cutáneo en pacientes con Genodermatosis, incluyendo el uso de protectores solares, la vigilancia dermatológica regular y la realización de estudios genéticos y moleculares

Módulo 10. Patología Dermatológica en el Paciente Oncológico

- ♦ Identificar las novedades referentes a las manifestaciones dermatológicas más comunes en pacientes oncológicos, como la dermatitis inducida por quimioterapia, las lesiones cutáneas asociadas a radioterapia y las reacciones adversas a terapias dirigidas
- ♦ Evaluar y diagnosticar adecuadamente las complicaciones dermatológicas en pacientes oncológicos, como las infecciones cutáneas secundarias, las reacciones cutáneas a medicamentos y las úlceras por presión
- ♦ Comprender los mecanismos fisiopatológicos subyacentes a las manifestaciones dermatológicas en pacientes oncológicos, incluyendo la disfunción del sistema inmunitario, la toxicidad de los tratamientos y los efectos secundarios de la enfermedad misma
- ♦ Desarrollar habilidades en el manejo y tratamiento de las afecciones dermatológicas en pacientes oncológicos, incluyendo el uso de medicamentos tópicos, la aplicación de curas locales, la prevención y manejo de infecciones y el manejo del dolor cutáneo

03

Competencias

A través de esta titulación, el médico elevará las destrezas y competencias necesarias en el ámbito del Cáncer Cutáneo. De este modo, el profesional potenciará habilidades para identificar la fisiología, etiología y epidemiología del Cáncer de piel, para diagnosticarlos, evaluarlos e interpretar diferentes pruebas diagnósticas. Todo esto, a través de un contenido didáctico de primer nivel, que incluye casos de estudio clínico que aportarán un enfoque teórico-práctico esencial en este proceso de actualización.





“

Indagarás sobre el Linfoma de Células T Cutáneo Primario y cómo seleccionar de forma segura y eficiente el tratamiento para estos casos clínicos”



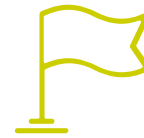
Competencias generales

- ♦ Conocer a profundidad la fisiología, etiología y epidemiología del Cáncer de piel
- ♦ Tener la habilidad para diagnosticar y evaluar casos de Cáncer de piel
- ♦ Realizar un diagnóstico diferencial y completo de la patología
- ♦ Saber interpretar las diferentes pruebas diagnósticas
- ♦ Desarrollar una estrategia correcta en el diagnóstico diferencial de las patologías
- ♦ Saber diferenciar una lesión con características clínicas agresivas de una que no lo es
- ♦ Tener una alta comprensión de las diferentes técnicas y opciones de tratamiento para el Cáncer de piel
- ♦ Obtener conocimiento sobre las últimas investigaciones y avances en el campo del Cáncer de piel
- ♦ Comprender las implicaciones psicológicas y sociales del Cáncer de piel para los pacientes
- ♦ Propiciar la capacidad de trabajar en equipo con otros profesionales de la salud

“

Ampliarás tus capacidades al momento de intervenir diversas condiciones genéticas, como el síndrome de Xeroderma Pigmentoso y el síndrome de Muir-Torre”





Competencias específicas

- ♦ Desarrollar habilidades de comunicación efectiva con los pacientes y sus familias, proporcionando información clara y apoyo emocional durante todo el proceso de tratamiento
- ♦ Promover la calidad de vida de los pacientes con Cáncer Cutáneo a través del manejo adecuado del dolor, los cuidados paliativos y la atención integral
- ♦ Participar en programas de educación y divulgación dirigidos a la comunidad, con el objetivo de aumentar la conciencia sobre el Cáncer Cutáneo y fomentar prácticas saludables
- ♦ Aplicar principios éticos y legales en la práctica clínica relacionada con el Cáncer Cutáneo, respetando la confidencialidad y el consentimiento informado de los pacientes
- ♦ Utilizar herramientas tecnológicas y recursos informáticos para el registro y la gestión de la información clínica de los pacientes con Cáncer Cutáneo
- ♦ Participar en proyectos de investigación clínica y epidemiológica relacionados con el Cáncer Cutáneo, contribuyendo al avance del conocimiento en este campo
- ♦ Reconocer la importancia de la salud mental en los pacientes con Cáncer Cutáneo y desarrollar habilidades de apoyo psicológico y emocional
- ♦ Evaluar y aplicar estrategias de prevención secundaria del Cáncer Cutáneo en pacientes con lesiones precancerosas, como la queratosis actínica y las displasias nevocelulares
- ♦ Concientizar sobre los aspectos socioeconómicos y culturales que pueden influir en el acceso a la atención y el cumplimiento del tratamiento en pacientes con Cáncer Cutáneo
- ♦ Promover la investigación y el desarrollo de nuevas terapias y estrategias preventivas en el campo del Cáncer Cutáneo, contribuyendo al avance de la medicina y la mejora de la salud de la población

04

Dirección del curso

Con el objetivo de mantener la excelencia académica que caracteriza a los programas de TECH, este Máster de Título Propio cuenta con un equipo de docentes compuesto por reconocidos especialistas en el campo de la Oncología Radioterápica. Estos profesionales, actualmente activos en destacados hospitales, poseen amplias destrezas en el diagnóstico y tratamiento de diversas tipologías de Cáncer, así como en su respectivo tratamiento y cuidado. De esta manera, los conocimientos que el especialista médico actualizará estarán en sintonía con los últimos avances en esta disciplina.



“

Dispondrás de un cuadro docente altamente prestigioso que te permitirá abordar de forma integral pacientes oncológicos con diversas patologías dermatológicas, tanto graves como leves”

Director Invitado Internacional

Reinhard Dummer es Subdirector Clínico del Departamento de Dermatología del Hospital Universitario de Zúrich, Suiza. Reconocido como un líder mundial en **Oncología Cutánea**, dirige la **Unidad de Cáncer de Piel** y la **Unidad de Ensayos Clínicos** en su departamento. Con una capacitación inicial en **Hematología**, completó su residencia en **Dermatología** en Würzburg, Alemania, y en Suiza. Asimismo, está certificado en **Alergología**, **Inmunología Clínica**, **Dermatología** y **Dermatopatología**.

A lo largo de su trayectoria, el Doctor Dummer se ha especializado en la **Biología Molecular e Inmunoterapia** de los tumores cutáneos, incluyendo **Linfomas** y **Melanomas**. Ha publicado más de mil artículos científicos, acumulando un elevadísimo factor de impacto en sus publicaciones de investigación. También, como pionero de la **Medicina Traslacional**, ha participado en estudios clave sobre **inhibidores** como el **Ipilimumab**, y otros selectivos del **oncogén BRAF**, como el **Vemurafenib**. Gracias a estas innovaciones, ha alcanzado avances significativos junto con su equipo para el abordaje de la **metástasis** en la piel.

Además, este experto cuenta con galardones como el primer Premio a la Traducción de la **Sociedad Alemana del Cáncer**. El lauro es un reconocimiento a la capacidad del Doctor Dummer para aplicar rápidamente los resultados de la investigación preclínica, obtenida por otros especialistas, en su práctica clínica habitual. A su vez, como defensor de la **Medicina Personalizada**, una de sus premisas de trabajo ha sido indagar en el análisis del material genético individual para optimizar los beneficios terapéuticos y minimizar efectos secundarios en los pacientes.

Por otra parte, el científico ha sido presidente del **Grupo del Proyecto del Melanoma del Instituto Suizo de Investigación Aplicada al Cáncer**. Igualmente, forma parte de la **Academia Nacional de Ciencias de Alemania** y ha sido miembro de la **Junta Directiva de la Sociedad Internacional para la Investigación del Melanoma** y **Presidente de la Sociedad Internacional de Linfomas Cutáneos**.



Dr. Dummer, Reinhard

- Subdirector Clínico del Departamento de Dermatología del Hospital Universitario de Zúrich, Suiza
- Jefe del Centro de Tumores Cutáneos del Hospital Universitario de Zúrich
- Catedrático de Dermatología de la Facultad de Medicina de la Universidad de Zúrich, Suiza
- Médico Adjunto de Oncología en el Hospital Universitario de la Universidad Ruprecht-Karls de Heidelberg
- Doctorado en la Facultad de Medicina de la Universidad Julius-Maximilians de Würzburg
- Presidente de la Sociedad Internacional de Linfomas Cutáneos (ISCL)
- Cofundador de la Junta Directiva de la Asociación Europea de Dermato-Oncología
- Miembro de: Academia Europea de Ciencias, Sociedad Europea de Oncología Médica, Comité Directivo de la Sociedad para la Investigación del Melanoma, Sociedad Austriaca de Dermatología y Venereología, Academia Nacional Alemana de Ciencias y Sociedad Alemana contra el Cáncer

“

Gracias a TECH podrás aprender con los mejores profesionales del mundo”

Dirección



Dra. Payano Hernández, Stephanyie

- Oncóloga Radioterápica en el Hospital Universitario Rey Juan Carlos
- Oncología Radioterápica Hospital Universitario Madrid Sanchinarro
- Facultativo Especialista de Área en el Servicio de Oncología Radioterápica en el Genesis Care
- Facultativo Especialista de Área en el Servicio de Oncología Radioterápica en el Hospital Universitario Rey Juan Carlos Móstoles
- Profesora y tutora honorífico del Departamento de Medicina, Área de Oncología de la Universidad Rey Juan Carlos
- Profesora del Máster Título Propio en Malformación Arteriovenosa en la Universidad Tecnológica TECH
- Licenciada en Medicina por la Universidad Iberoamericana
- Miembro: SEOR, ESTRO, ILROG y ICAPEM



Dra. Samper, Pilar

- ♦ Jefa del Servicio de Oncología Radioterápica en el Hospital Universitario Rey Juan Carlos
- ♦ Médico en el área de Oncología Radioterápica en el Hospital Universitario 12 de Octubre
- ♦ Facultativo Especialista de Área en el Hospital Central de la Defensa Gómez Ulla
- ♦ Profesora de la Fundación Universitaria San Pablo CEU del Ciclo: Técnico superior en Radioterapia
- ♦ Profesora Asociado en Ciencias de la Salud. Departamento de Especialidades médicas. Área: Radiología y Medicina Física de la Universidad de Alcalá de Henares
- ♦ Profesora y tutora honorífico del Departamento de Medicina, Área Oncología de la Universidad Rey Juan Carlos
- ♦ Profesora en la Escuela Española de Oncología Radioterápica
- ♦ Doctorado en Medicina por la Universidad de Alicante
- ♦ Licenciado en Medicina y Cirugía por la Universidad de Alicante
- ♦ Miembro: SEOR, GOECP, URONCOR, GEBT, GICOR y ESTRO

Profesores

Dr. Amaya Escobar, Enrique

- Médico en el Servicio de Oncología Radioterápica Hospital Universitario Rey Juan Carlos
- Oncólogo Radioterápico en el Hospital Universitario Puerta de Hierro
- Facultativo Especialista de Área en el Servicio de Oncología Radioterápica en el Hospital Universitario Madrid Norte Sanchinarro
- Facultativo Especialista de Área en el Servicio de Oncología Radioterápica Fundación Hospital de Jove
- Facultativo Especialista de Área en el Servicio de Oncología Radioterápica Hospital Universitario Rey Juan Carlos
- Licenciado en Medicina por la Universidad Complutense de Madrid
- Miembro: Sociedad Española de Oncología Radioterápica, Sociedad Española de Oncología Clínica, European Society for Radiotherapy and Oncology, Grupo de Investigación Clínica en Oncología Radioterápica, Grupo Español de Tumores Torácicos y Cáncer de Cabeza y Cuello, Grupo Español de Oncología Urológica, Sociedad de Radioterapia y Oncología de Grecia, International Radiotherapy Society Association

D. Silva Ruiz, Jorge

- Médico en el Servicio de Oncología Médica Hospital Universitario Rey Juan Carlos
- Médico en la Fundación Jiménez Díaz
- Facultativo Especialista de Área en Oncología en la Fundación Hospital Alcorcón
- Facultativo Especialista de Área en el Hospital Universitario de Fuenlabrada
- Ayudante de Investigación Post-MIR en el Centro Nacional de Investigaciones Oncológicas
- Licenciado en Medicina y Cirugía por la Universidad Complutense de Madrid





Dra. Salvatierra Calderón, María Gabriela

- ♦ Médico en el Servicio de Hematología y Hemoterapia del Hospital Universitario Rey Juan Carlos
- ♦ Médico Adjunto de Hematología y Hemoterapia en el Hospital Universitario de Getafe
- ♦ Médico Adjunto de Hematología y Hemoterapia en el Hospital Infanta Sofía
- ♦ Médico de Hematología y Hemoterapia en el Hospital Universitario La Paz
- ♦ Visitante Médico en la Alianza para el cuidado del Cáncer de Seattle
- ♦ Especialista en Hematología y Hemoterapia por el Hospital Universitario La Paz
- ♦ Licenciada en Medicina y Cirugía por la Universidad de San Carlos de Guatemala

Dra. Payano de Morillo, Gloria Damaris

- ♦ Médico de urgencias en la Clínica Vistahermosa grupo HLA
- ♦ Médico responsable de área en el Ilunion Sociosanitario
- ♦ Médico responsable de área en la Residencia de Mayores Peñas Albas
- ♦ Auditora de cuentas médicas y concurrencias en el Seguro Nacional de Salud
- ♦ Experto en Patología Vital Urgente por la Universidad Francisco de Victoria
- ♦ Curso experto en El Profesional y sus Habilidades Sociales por el Centro de Formación Técnica S.L
- ♦ Diplomado en Auditoria de la Calidad de la Atención en Salud por el Seguro Nacional de Salud

05

Estructura y contenido

El plan de estudios de este programa abarca una amplia gama de conceptos pertinentes relacionados con el Cáncer Cutáneo. De esta manera, el especialista médico se mantendrá al día con los últimos avances en técnicas diagnósticas, de tratamiento y evaluación de las principales patologías derivadas del Cáncer de Piel. Además, profundizará en técnicas actualizadas de análisis y cirugía. Adicionalmente, los contenidos estarán disponibles para los médicos en diversos formatos multimedia como los video resúmenes y simulaciones de casos reales. Además, los profesionales de la Medicina podrán acceder a este material de manera 100% en línea, sin tener que sujetarse a horarios específicos.



“

Gozarás de un plan de estudios personalizado, desarrollado con la metodología pedagógica más efectiva, el método Relearning”

Módulo 1. Cáncer Cutáneo

- 1.1. Biología avanzada de la piel
 - 1.1.1. Anatomía de la piel
 - 1.1.2. Funciones de la piel
 - 1.1.3. Características estructurales de la piel
 - 1.1.4. Epidermis, Dermis, Hipodermis, Anejos cutáneos
- 1.2. Genética del Cáncer Cutáneo
 - 1.2.1. Análisis de la genética del Cáncer Cutáneo
 - 1.2.2. Herencia y riesgo
 - 1.2.3. Genes asociados a Cáncer Cutáneo
 - 1.2.4. Síndromes asociados a Cáncer Cutáneo
 - 1.2.5. Otros genes con posible susceptibilidad en el Melanoma
- 1.3. Factores de riesgo
 - 1.3.1. Descripción de los factores de riesgo
 - 1.3.2. Fototipos de piel
 - 1.3.3. Exposición a radiación
 - 1.3.4. Exposición a ciertos químicos
- 1.4. Prevención del Cáncer de piel
 - 1.4.1. Valoración de la prevención del Cáncer de piel
 - 1.4.2. Fotoprotección
 - 1.4.3. Protectores solares
 - 1.4.4. Otras medidas
- 1.5. Clasificación
 - 1.5.1. Cáncer de piel no Melanoma
 - 1.5.2. Carcinoma de células basales
 - 1.5.3. Carcinoma de células escamosas de la piel
 - 1.5.4. Melanoma
- 1.6. Clínica: signos y síntomas
 - 1.6.1. Signos y síntomas del Carcinoma de células basales
 - 1.6.2. Signos y síntomas del Carcinoma espinocelular
 - 1.6.3. Signos y síntomas del Melanoma
 - 1.6.4. Signos y síntomas de tipos de Cáncer de piel menos frecuentes

- 1.7. Pruebas diagnósticas en Cáncer de piel
 - 1.7.1. Análisis de pruebas diagnósticas en Cáncer de piel
 - 1.7.2. Microscopía de reflectancia confocal
 - 1.7.3. Biopsias
 - 1.7.4. Ecografía cutánea
- 1.8. Dermatoscopia
 - 1.8.1. Análisis de la dermatoscopia de las lesiones hiperpigmentadas
 - 1.8.2. Descripción de los parámetros dermatoscópicos empleados en la regla de los 3 puntos y el algoritmo BLINCK
 - 1.8.3. Procedimiento diagnóstico dermatoscópico
 - 1.8.4. Regla de los 3 puntos
- 1.9. Método de estudio de márgenes
 - 1.9.1. Consideraciones sobre los márgenes de resección lateral y profunda en las piezas de extirpación de tumores cutáneos
 - 1.9.2. Evaluación de los márgenes quirúrgicos del Carcinoma Basocelular
 - 1.9.3. Evaluación de los márgenes Melanoma
- 1.10. Técnicas de biología molecular
 - 1.10.1. Valoración de las técnicas de biología molecular
 - 1.10.2. Biología molecular en el diagnóstico en dermatología
 - 1.10.3. Obtención del ADN/ARN
 - 1.10.4. Técnicas de hibridación de ácidos nucleicos

Módulo 2. Melanoma

- 2.1. Dianas Moleculares en Melanoma
 - 2.1.1. Descripción de dianas moleculares en Melanoma
 - 2.1.2. Dianas moleculares que vehiculizan los mecanismos de invasión y metástasis: terapia antimoléculas de adhesión
 - 2.1.3. Dianas terapéuticas localizadas en las propias células tumorales
 - 2.1.4. Dianas terapéuticas localizadas en estructuras ajenas a las células neoplásicas
- 2.2. Marcadores pronósticos biológicos en el Melanoma
 - 2.2.1. Hsp90
 - 2.2.2. RGS1
 - 2.2.3. Osteopontin
 - 2.2.4. HER3

- 2.3. Clasificación del Melanoma
 - 2.3.1. Melanoma de extensión superficial
 - 2.3.2. Melanoma nodular
 - 2.3.3. Melanoma lentiginoso acral
 - 2.3.4. Melanoma de mucosas
- 2.4. Clasificación molecular del Melanoma
 - 2.4.1. Análisis molecular del Melanoma
 - 2.4.2. Melanomas sobre piel con daño solar
 - 2.4.3. Melanomas en piel sin daño solar
- 2.5. El ABCDE del Melanoma
 - 2.5.1. Asimetría
 - 2.5.2. Borde
 - 2.5.3. Color
 - 2.5.4. Diámetro
 - 2.5.5. Evolución
- 2.6. Estadios clínicos del Melanoma
 - 2.6.1. Sistema de estadificación del Melanoma
 - 2.6.2. Etapa 0 Melanoma (Melanoma in situ)
 - 2.6.3. Etapa clínica I y II
 - 2.6.4. Estadio clínico III-Estadio clínico IV
- 2.7. Ganglio centinela en Melanoma
 - 2.7.1. Valoración del ganglio centinela en Melanoma
 - 2.7.2. Mapeo linfático
 - 2.7.3. Biopsia del ganglio centinela
- 2.8. Tratamiento quirúrgico del Melanoma
 - 2.8.1. Amplia extirpación local
 - 2.8.2. Cirugía de Mohs
 - 2.8.3. Linfadenectomía

- 2.9. Reconstrucción del Melanoma
 - 2.9.1. Injerto de piel
 - 2.9.2. Colgajo local
 - 2.9.3. Colgajo libre
- 2.10. Tratamiento adyuvante del Melanoma
 - 2.10.1. Quimioterapia
 - 2.10.2. Radioterapia
 - 2.10.3. Inmunoterapia
 - 2.10.4. Terapia dirigida

Módulo 3. Carcinoma Basocelular

- 3.1. Análisis del Carcinoma Basocelular
 - 3.1.1. Valoración del Carcinoma Basocelular
 - 3.1.2. Epidemiología del Carcinoma Basocelular
 - 3.1.3. Factores de riesgo en el Carcinoma Basocelular
 - 3.1.4. Patogenia del Carcinoma Basocelular
- 3.2. Variantes clínicas
 - 3.2.1. Nodular
 - 3.2.2. Morfeiforme
 - 3.2.3. Superficial
 - 3.2.4. Fibroepitelioma
- 3.3. Diagnóstico
 - 3.3.1. Clínica
 - 3.3.2. Dermatoscopia
 - 3.3.3. Tomografía de Coherencia Óptica
 - 3.3.4. Microscopía de reflectancia confocal
- 3.4. Estadios clínicos
 - 3.4.1. Sistema de estadificación
 - 3.4.2. Etapa 0
 - 3.4.3. Etapa clínica I y II
 - 3.4.4. Estadio clínico III-Estadio clínico IV

- 3.5. Ganglio centinela
 - 3.5.1. Análisis del ganglio centinela
 - 3.5.2. Mapeo linfático
 - 3.5.3. Biopsia del ganglio centinela
- 3.6. Tratamiento quirúrgico
 - 3.6.1. Amplia extirpación local
 - 3.6.2. Cirugía de Mohs
 - 3.6.3. Linfadenectomía
- 3.7. Reconstrucción
 - 3.7.1. Injerto de piel
 - 3.7.2. Colgajo local
 - 3.7.3. Colgajo libre
- 3.8. Tratamiento adyuvante
 - 3.8.1. Quimioterapia
 - 3.8.2. Radioterapia
 - 3.8.3. Terapia Fotodinámica (TFD)
 - 3.8.4. Inhibidores de la vía de Hedgehog
- 3.9. Pronóstico
 - 3.9.1. Etapa 0
 - 3.9.2. Etapa clínica I y II
 - 3.9.3. Estadio clínico III
 - 3.9.4. Estadio clínico IV
- 3.10. Seguimiento y recomendaciones
 - 3.10.1. Etapa inicial: primer año
 - 3.10.2. Seguimiento: segundo año
 - 3.10.3. A largo plazo
 - 3.10.4. Recomendaciones

Módulo 4. Carcinoma de Células de Merkel

- 4.1. Análisis del Carcinoma de células Merkel
 - 4.1.1. Valoración del Carcinoma de células Merkel
 - 4.1.2. Evolución del Carcinoma de células Merkel
 - 4.1.3. Epidemiología del Carcinoma de células Merkel
 - 4.1.4. Etiopatogenia y población de riesgo del Carcinoma de células Merkel
- 4.2. Diagnóstico
 - 4.2.1. Clínica
 - 4.2.2. Evolución
 - 4.2.3. Inmunohistoquímica
 - 4.2.4. Estudio citogenético y molecular
- 4.3. TAC y Biopsia
 - 4.3.1. TAC
 - 4.3.2. PET-TAC
 - 4.3.3. Biopsia con aguja gruesa
 - 4.3.4. Biopsia por aspiración con aguja fina
- 4.4. Estadificación
 - 4.4.1. Estadio IA
 - 4.4.2. Estadio IB
 - 4.4.3. Estadio II
 - 4.4.4. Estadio III
- 4.5. Ganglio centinela
 - 4.5.1. Análisis del ganglio centinela
 - 4.5.2. Mapeo linfático
 - 4.5.3. Biopsia del ganglio centinela
- 4.6. Tratamiento quirúrgico
 - 4.6.1. Amplia extirpación local
 - 4.6.2. Cirugía de Mohs
 - 4.6.3. Linfadenectomía

- 4.7. Reconstrucción
 - 4.7.1. Injerto de piel
 - 4.7.2. Colgajo local
 - 4.7.3. Colgajo libre
- 4.8. Tratamiento adyuvante
 - 4.8.1. Quimioterapia
 - 4.8.2. Radioterapia
 - 4.8.3. Inmunoterapia
 - 4.8.4. Terapia dirigida
- 4.9. Seguimiento y recomendaciones
 - 4.9.1. Etapa inicial: primer año
 - 4.9.2. Seguimiento: segundo año
 - 4.9.3. A largo plazo
 - 4.9.4. Recomendaciones
- 4.10. Guía de Práctica Clínica de la AEDV para el Carcinoma de Células de Merkel
 - 4.10.1. Análisis de la guía
 - 4.10.2. Valoración de la guía
 - 4.10.3. Uso de la guía
 - 4.10.4. Método empleado para la preparación del documento

Módulo 5. Carcinoma Epidermoide

- 5.1. Análisis de Carcinoma Epidermoide
 - 5.1.1. Valoración del Carcinoma Epidermoide
 - 5.1.2. Epidemiología del Carcinoma Epidermoide
 - 5.1.3. Factores de riesgo del Carcinoma Epidermoide
 - 5.1.4. Patogenia del Carcinoma Epidermoide
- 5.2. Variantes clínicas
 - 5.2.1. Carcinoma Escamoso acantolítico
 - 5.2.2. Carcinomas escamosos de células fusiformes
 - 5.2.3. Carcinoma Escamoso verrucoso
 - 5.2.4. Carcinoma Escamoso de célula clara

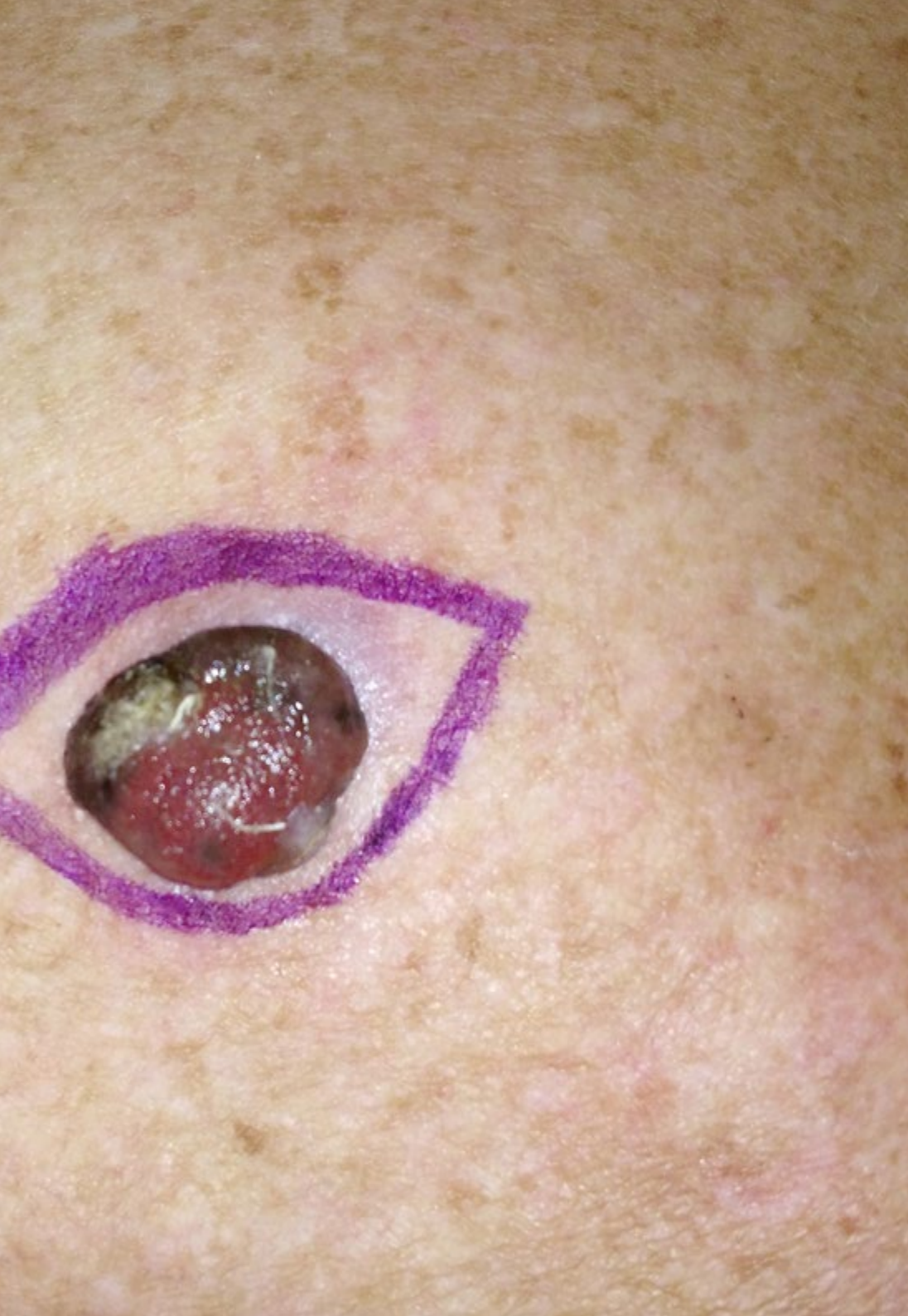
- 5.3. Diagnóstico
 - 5.3.1. Clínica
 - 5.3.2. Dermatoscopia
 - 5.3.3. Tomografía de Coherencia Óptica
 - 5.3.4. Microscopía de reflectancia confocal
- 5.4. Factores pronósticos del Carcinoma Epidermoide cutáneo de alto riesgo
 - 5.4.1. Tamaño
 - 5.4.2. Profundidad
 - 5.4.3. Invasión perineural
 - 5.4.4. Invasión linfoscavascular
- 5.5. Otros factores pronósticos
 - 5.5.1. Tipo histológico
 - 5.5.2. Inmunosupresión
 - 5.5.3. Infección por el VPH
 - 5.5.4. Zonas de alto riesgo y zonas de drenaje
- 5.6. Estadios clínicos
 - 5.6.1. Sistema de estadificación
 - 5.6.2. Etapa 0
 - 5.6.3. Etapa clínica I y II
 - 5.6.4. Estadio clínico III-Estadio clínico IV
- 5.7. Ganglio centinela
 - 5.7.1. Análisis del ganglio centinela
 - 5.7.2. Mapeo linfático
 - 5.7.3. Biopsia del ganglio centinela
- 5.8. Tratamiento quirúrgico
 - 5.8.1. Amplia extirpación local
 - 5.8.2. Cirugía de Mohs
 - 5.8.3. Linfadenectomía

- 5.9. Tratamiento adyuvante
 - 5.9.1. Quimioterapia
 - 5.9.2. Radioterapia
 - 5.9.3. Terapia Fotodinámica (TFD)
- 5.10. Seguimiento y recomendaciones
 - 5.10.1. Etapa inicial: primer año
 - 5.10.2. Seguimiento: segundo año
 - 5.10.3. A largo plazo
 - 5.10.4. Recomendaciones

Módulo 6. Otras Neoplasias Cutáneas

- 6.1. Valoración de otras Neoplasias Cutáneas
 - 6.1.1. Clasificación de otras Neoplasias Cutáneas
 - 6.1.2. Estadaje de otras Neoplasias Cutáneas
 - 6.1.3. Diagnóstico de otras Neoplasias Cutáneas
- 6.2. Carcinoma Escamoso de cavidad oral
 - 6.2.1. Análisis del Carcinoma Escamoso de cavidad oral
 - 6.2.2. Histopatología del Carcinoma Escamoso de cavidad oral
 - 6.2.3. Diagnóstico del Carcinoma Escamoso de cavidad oral
 - 6.2.4. Tratamiento del Carcinoma Escamoso de cavidad oral
- 6.3. Carcinoma Escamoso de pene
 - 6.3.1. Valoración del Carcinoma Escamoso de pene
 - 6.3.2. Histopatología del Carcinoma Escamoso de pene
 - 6.3.3. Diagnóstico del Carcinoma Escamoso de pene
 - 6.3.4. Tratamiento del Carcinoma Escamoso de pene
- 6.4. Carcinoma Escamoso anal
 - 6.4.1. Análisis del Carcinoma Escamoso anal
 - 6.4.2. Histopatología del Carcinoma Escamoso anal
 - 6.4.3. Diagnóstico del Carcinoma Escamoso anal
 - 6.4.4. Tratamiento del Carcinoma Escamoso anal





- 6.5. Sarcoma de Kaposi
 - 6.5.1. Valoración del Sarcoma de Kaposi
 - 6.5.2. Histopatología del Sarcoma de Kaposi
 - 6.5.3. Diagnóstico del Sarcoma de Kaposi
 - 6.5.4. Tratamiento del Sarcoma de Kaposi
- 6.6. Leucoplasia
 - 6.6.1. Análisis de la Leucoplasia
 - 6.6.2. Histopatología de la Leucoplasia
 - 6.6.3. Diagnóstico de la Leucoplasia
 - 6.6.4. Tratamiento de la Leucoplasia
- 6.7. Queratoacantomas
 - 6.7.1. Valoración de Queratoacantomas
 - 6.7.2. Histopatología de Queratoacantomas
 - 6.7.3. Diagnóstico de Queratoacantomas
 - 6.7.4. Tratamiento de Queratoacantomas
- 6.8. Enfermedad de Paget extramamaria
 - 6.8.1. Análisis de enfermedad Paget extramamaria
 - 6.8.2. Histopatología de enfermedad Paget extramamaria
 - 6.8.3. Diagnóstico de enfermedad Paget extramamaria
 - 6.8.4. Tratamiento de enfermedad Paget extramamaria
- 6.9. Tumores malignos subcutáneos o de partes blandas (sarcomas)
 - 6.9.1. Dermatofibrosarcoma
 - 6.9.2. Leiomiosarcomas
 - 6.9.3. Rabdomiosarcoma
 - 6.9.4. Liposarcomas
- 6.10. Lesiones epidérmicas
 - 6.10.1. Queratosis actínica
 - 6.10.2. Enfermedad de Bowen
 - 6.10.3. Lesiones spitzoides

Módulo 7. Tratamientos del Cáncer Cutáneo

- 7.1. Legrado y electrodesecación
 - 7.1.1. Análisis del legrado y electrodesecación
 - 7.1.2. Tipos de Cáncer en los que se usa el legrado y electrodesecación
 - 7.1.3. Usos el legrado y electrodesecación para tratar el Cáncer
 - 7.1.4. Beneficios del legrado y electrodesecación
- 7.2. Curetaje y electrocoagulación
 - 7.2.1. Análisis del curetaje y electrocoagulación
 - 7.2.2. Tipos de Cáncer en los que se usa el curetaje y electrocoagulación
 - 7.2.3. Usos del curetaje y electrocoagulación para tratar el Cáncer
 - 7.2.4. Beneficios del curetaje y electrocoagulación
- 7.3. Crioterapia del Cáncer de piel
 - 7.3.1. Análisis de la crioterapia
 - 7.3.2. Tipos de Cáncer donde se usa la crioterapia
 - 7.3.3. Uso la crioterapia para tratar el Cáncer
 - 7.3.4. Beneficios de la crioterapia
- 7.4. Escisión amplia
 - 7.4.1. Análisis de la escisión amplia
 - 7.4.2. Tipos de Cáncer donde se usa la escisión amplia
 - 7.4.3. Uso de la escisión amplia para tratar el Cáncer
 - 7.4.4. Beneficios de la escisión amplia
- 7.5. Cirugía micrográfica de Mohs
 - 7.5.1. Valoración de la cirugía micrográfica de Mohs
 - 7.5.2. Indicaciones de la cirugía de Mohs
 - 7.5.3. Variantes de la técnica
 - 7.5.4. Mohs fijado en parafina: «slow-Mohs»
- 7.6. Biopsia del ganglio centinela
 - 7.6.1. Análisis de biopsia del ganglio centinela
 - 7.6.2. Mecanismo de metástasis linfáticas
 - 7.6.3. Técnica del ganglio centinela
 - 7.6.4. Detección
- 7.7. Cirugía Reconstructiva
 - 7.7.1. Valoración de Cirugía Reconstructiva
 - 7.7.2. Mecanismo de Cirugía Reconstructiva
 - 7.7.3. Técnica de Cirugía Reconstructiva
 - 7.7.4. Beneficios de Cirugía Reconstructiva
- 7.8. Terapia fotodinámica
 - 7.8.1. Valoración de la Terapia fotodinámica
 - 7.8.2. Tipos de Cáncer donde se usa la Terapia fotodinámica
 - 7.8.3. ¿Cómo se usa la Terapia fotodinámica para tratar el Cáncer?
 - 7.8.4. Beneficios de la Terapia fotodinámica
- 7.9. Tratamientos tópicos en Cáncer
 - 7.9.1. 5-fluorouracilo (5-FU)
 - 7.9.2. Diclofenaco (Solaraze)
 - 7.9.3. Mebutato de ingenol (Picato)
 - 7.9.4. El imiquimod (Zyclara)
- 7.10. Linfadenectomía
 - 7.10.1. ¿Qué es la Linfadenectomía?
 - 7.10.2. Indicaciones
 - 7.10.3. Beneficios de la Linfadenectomía
 - 7.10.4. Desventajas de la Linfadenectomía

Módulo 8. Linfomas Cutáneos

- 8.1. Introducción al Linfoma cutáneo
 - 8.1.1. Generalidades, clasificación
- 8.2. Linfomas cutáneos primarios de célula B
 - 8.2.1. Comportamiento indolente
- 8.3. Linfomas cutáneos primarios de célula B agresivos
 - 8.3.1. Comportamiento agresivo
- 8.4. Linfomas cutáneos primarios T
 - 8.4.1. Generalidades, clasificación
- 8.5. Micosis fungoide
- 8.6. Síndrome de Sezary
- 8.7. Síndromes linfoproliferativos de célula T CD30+cutaneos primarios
 - 8.7.1. Papulos linfomatoide y linfoma anaplásico de células grandes primario cutáneo
- 8.8. Otros linfomas T
- 8.9. Linfomas cutáneos primarios en la infancia
- 8.10. Seguimiento y recomendaciones

Módulo 9. Genodermatosis Predisponentes a Cáncer Cutáneo

- 9.1. Neurofibromatosis
 - 9.1.1. Análisis de la Neurofibromatosis
 - 9.1.2. Clínica en la Neurofibromatosis
 - 9.1.3. Histopatología en la Neurofibromatosis
 - 9.1.4. Tratamiento en la Neurofibromatosis
- 9.2. Esclerosis Tuberosa
 - 9.2.1. Valoración de la Esclerosis Tuberosa
 - 9.2.2. Clínica en la Esclerosis Tuberosa
 - 9.2.3. Histopatología en la Esclerosis Tuberosa
 - 9.2.4. Tratamiento en la Esclerosis Tuberosa
- 9.3. Pseudoxantoma elástico
 - 9.3.1. Análisis del pseudoxantoma elástico
 - 9.3.2. Clínica en Pseudoxantoma elástico
 - 9.3.3. Histopatología en pseudoxantoma elástico
 - 9.3.4. Tratamiento en pseudoxantoma elástico
- 9.4. Síndrome de Ehlers-Danlos
 - 9.4.1. Valoración del Síndrome de Ehlers-Danlos
 - 9.4.2. Clínica en Síndrome de Ehlers-Danlos
 - 9.4.3. Histopatología en Síndrome de Ehlers-Danlos
 - 9.4.4. Tratamiento en Síndrome de Ehlers-Danlos
- 9.5. Síndrome de Muir-Torre
 - 9.5.1. Análisis del Síndrome de Muir-Torre
 - 9.5.2. Clínica en Síndrome de Muir-Torre
 - 9.5.3. Histopatología en Síndrome de Muir-Torre
 - 9.5.4. Tratamiento en Síndrome de Muir-Torre
- 9.6. Síndrome de Gorlin o del Carcinoma Basocelular nevoide
 - 9.6.1. Valoración del Síndrome de Gorlin o del Carcinoma Basocelular nevoide
 - 9.6.2. Clínica en Síndrome de Gorlin o del Carcinoma Basocelular nevoide
 - 9.6.3. Histopatología en Síndrome de Gorlin o del Carcinoma Basocelular nevoide
 - 9.6.4. Tratamiento en Síndrome de Gorlin o del Carcinoma Basocelular nevoide
- 9.7. Síndrome de Cowden (Hamartomas múltiples)
 - 9.7.1. Análisis del Síndrome de Cowden (Hamartomas múltiples)
 - 9.7.2. Clínica en Síndrome de Cowden (Hamartomas múltiples)
 - 9.7.3. Histopatología en Síndrome de Cowden (Hamartomas múltiples)
 - 9.7.4. Tratamiento en Síndrome de Cowden (Hamartomas múltiples)
- 9.8. Síndrome de Gardner
 - 9.8.1. Valoración del Síndrome de Gardner
 - 9.8.2. Clínica en Síndrome de Gardner
 - 9.8.3. Histopatología en Síndrome de Gardner
 - 9.8.4. Tratamiento en Síndrome de Gardner
- 9.9. Facomatosis pigmentovascular asociada a nevus hipocrómico
 - 9.9.1. Evaluación de Facomatosis pigmentovascular asociada a nevus hipocrómico
 - 9.9.2. Clínica en la Facomatosis pigmentovascular asociada a nevus hipocrómico
 - 9.9.3. Histopatología en la Facomatosis pigmentovascular asociada a nevus hipocrómico
 - 9.9.4. Tratamiento en la Facomatosis pigmentovascular asociada a nevus hipocrómico

- 9.10. Paquioniquia congénita en varios miembros de una familia
 - 9.10.1. Análisis de la Paquioniquia congénita
 - 9.10.2. Clínica en Paquioniquia congénita
 - 9.10.3. Histopatología en Paquioniquia congénita
 - 9.10.4. Tratamiento en Paquioniquia congénita

Módulo 10. Patología Dermatológica en el Paciente Oncológico

- 10.1. Evaluación de la patología dermatológica en el paciente oncológico
 - 10.1.1. Análisis de la patología
 - 10.1.2. Evolución de la patología
 - 10.1.3. Epidemiología de la patología
 - 10.1.4. Etiopatogenia de la patología
- 10.2. Diagnóstico
 - 10.2.1. Clínica
 - 10.2.2. Histología
 - 10.2.3. Inmunohistoquímica
 - 10.2.4. Diagnóstico
- 10.3. Lesiones cutáneas inducidas por QT antineoplásica convencional
 - 10.3.1. Eritema tóxico de la QT
 - 10.3.2. Necrólisis epidérmica localizada
 - 10.3.3. Síndrome de citotoxicidad epidérmica Eritema acral/Síndrome pie-mano
 - 10.3.4. Reacciones reactivación (*Recall*)
- 10.4. Dermatomiositis paraneoplásica
 - 10.4.1. Análisis de la dermatomiositis paraneoplásica
 - 10.4.2. Clínica de la dermatomiositis paraneoplásica
 - 10.4.3. Histopatología de la dermatomiositis paraneoplásica
 - 10.4.4. Tratamiento de la dermatomiositis paraneoplásica
- 10.5. Dermatitis neutrofílicas paraneoplásicas
 - 10.5.1. Valoración de Dermatitis neutrofílicas paraneoplásicas
 - 10.5.2. Clínica de Dermatitis neutrofílicas paraneoplásicas
 - 10.5.3. Histopatología de Dermatitis neutrofílicas paraneoplásicas
 - 10.5.4. Tratamiento de Dermatitis neutrofílicas paraneoplásicas
- 10.6. Enfermedad injerto contra huésped
 - 10.6.1. Análisis de enfermedad injerto contra huésped
 - 10.6.2. Clínica de enfermedad injerto contra huésped
 - 10.6.3. Histopatología de enfermedad injerto contra huésped
 - 10.6.4. Tratamiento de enfermedad injerto contra huésped
- 10.7. Pénfigo paraneoplásico
 - 10.7.1. Valoración de pénfigo paraneoplásico
 - 10.7.2. Clínica de pénfigo paraneoplásico
 - 10.7.3. Histopatología de pénfigo paraneoplásico
 - 10.7.4. Tratamiento de pénfigo paraneoplásico
- 10.8. Infecciones cutáneas de interés dermatológico en el paciente oncológico
 - 10.8.1. Análisis de infecciones cutáneas
 - 10.8.2. Clínica de infecciones cutáneas
 - 10.8.3. Histopatología de infecciones cutáneas
 - 10.8.4. Tratamiento de infecciones cutáneas
- 10.9. Metástasis cutáneas de neoplasias sistémicas
 - 10.9.1. Análisis de metástasis de neoplasias sistémicas
 - 10.9.2. Clínica de metástasis de neoplasias sistémicas
 - 10.9.3. Histopatología de metástasis de neoplasias sistémicas
 - 10.9.4. Tratamiento de metástasis de neoplasias sistémicas
- 10.10. Manifestaciones cutáneas de las neoplasias malignas
 - 10.10.1. Evolución de las manifestaciones cutáneas de las neoplasias malignas
 - 10.10.2. Clínica de las manifestaciones cutáneas de las neoplasias malignas
 - 10.10.3. Histopatología de las manifestaciones cutáneas de las neoplasias malignas
 - 10.10.4. Tratamiento de las manifestaciones cutáneas de las neoplasias malignas



“

Tendrás a tu alcance videos de estudios de casos reales y múltiples recursos multimedia con los que podrás desarrollar estrategias para el diagnóstico diferencial de diversas patologías”

06

Metodología de estudio

TECH es la primera universidad en el mundo que combina la metodología de los **case studies** con el **Relearning**, un sistema de aprendizaje 100% online basado en la reiteración dirigida.

Esta disruptiva estrategia pedagógica ha sido concebida para ofrecer a los profesionales la oportunidad de actualizar conocimientos y desarrollar competencias de un modo intensivo y riguroso. Un modelo de aprendizaje que coloca al estudiante en el centro del proceso académico y le otorga todo el protagonismo, adaptándose a sus necesidades y dejando de lado las metodologías más convencionales.



“

TECH te prepara para afrontar nuevos retos en entornos inciertos y lograr el éxito en tu carrera”

El alumno: la prioridad de todos los programas de TECH

En la metodología de estudios de TECH el alumno es el protagonista absoluto. Las herramientas pedagógicas de cada programa han sido seleccionadas teniendo en cuenta las demandas de tiempo, disponibilidad y rigor académico que, a día de hoy, no solo exigen los estudiantes sino los puestos más competitivos del mercado.

Con el modelo educativo asincrónico de TECH, es el alumno quien elige el tiempo que destina al estudio, cómo decide establecer sus rutinas y todo ello desde la comodidad del dispositivo electrónico de su preferencia. El alumno no tendrá que asistir a clases en vivo, a las que muchas veces no podrá acudir. Las actividades de aprendizaje las realizará cuando le venga bien. Siempre podrá decidir cuándo y desde dónde estudiar.

“

*En TECH NO tendrás clases en directo
(a las que luego nunca puedes asistir)”*



Los planes de estudios más exhaustivos a nivel internacional

TECH se caracteriza por ofrecer los itinerarios académicos más completos del entorno universitario. Esta exhaustividad se logra a través de la creación de temarios que no solo abarcan los conocimientos esenciales, sino también las innovaciones más recientes en cada área.

Al estar en constante actualización, estos programas permiten que los estudiantes se mantengan al día con los cambios del mercado y adquieran las habilidades más valoradas por los empleadores. De esta manera, quienes finalizan sus estudios en TECH reciben una preparación integral que les proporciona una ventaja competitiva notable para avanzar en sus carreras.

Y además, podrán hacerlo desde cualquier dispositivo, pc, tableta o smartphone.

“

El modelo de TECH es asincrónico, de modo que te permite estudiar con tu pc, tableta o tu smartphone donde quieras, cuando quieras y durante el tiempo que quieras”

Case studies o Método del caso

El método del caso ha sido el sistema de aprendizaje más utilizado por las mejores escuelas de negocios del mundo. Desarrollado en 1912 para que los estudiantes de Derecho no solo aprendiesen las leyes a base de contenidos teóricos, su función era también presentarles situaciones complejas reales. Así, podían tomar decisiones y emitir juicios de valor fundamentados sobre cómo resolverlas. En 1924 se estableció como método estándar de enseñanza en Harvard.

Con este modelo de enseñanza es el propio alumno quien va construyendo su competencia profesional a través de estrategias como el *Learning by doing* o el *Design Thinking*, utilizadas por otras instituciones de renombre como Yale o Stanford.

Este método, orientado a la acción, será aplicado a lo largo de todo el itinerario académico que el alumno emprenda junto a TECH. De ese modo se enfrentará a múltiples situaciones reales y deberá integrar conocimientos, investigar, argumentar y defender sus ideas y decisiones. Todo ello con la premisa de responder al cuestionamiento de cómo actuaría al posicionarse frente a eventos específicos de complejidad en su labor cotidiana.



Método Relearning

En TECH los *case studies* son potenciados con el mejor método de enseñanza 100% online: el *Relearning*.

Este método rompe con las técnicas tradicionales de enseñanza para poner al alumno en el centro de la ecuación, proveyéndole del mejor contenido en diferentes formatos. De esta forma, consigue repasar y reiterar los conceptos clave de cada materia y aprender a aplicarlos en un entorno real.

En esta misma línea, y de acuerdo a múltiples investigaciones científicas, la reiteración es la mejor manera de aprender. Por eso, TECH ofrece entre 8 y 16 repeticiones de cada concepto clave dentro de una misma lección, presentada de una manera diferente, con el objetivo de asegurar que el conocimiento sea completamente afianzado durante el proceso de estudio.

El Relearning te permitirá aprender con menos esfuerzo y más rendimiento, implicándote más en tu especialización, desarrollando el espíritu crítico, la defensa de argumentos y el contraste de opiniones: una ecuación directa al éxito.



Un Campus Virtual 100% online con los mejores recursos didácticos

Para aplicar su metodología de forma eficaz, TECH se centra en proveer a los egresados de materiales didácticos en diferentes formatos: textos, vídeos interactivos, ilustraciones y mapas de conocimiento, entre otros. Todos ellos, diseñados por profesores cualificados que centran el trabajo en combinar casos reales con la resolución de situaciones complejas mediante simulación, el estudio de contextos aplicados a cada carrera profesional y el aprendizaje basado en la reiteración, a través de audios, presentaciones, animaciones, imágenes, etc.

Y es que las últimas evidencias científicas en el ámbito de las Neurociencias apuntan a la importancia de tener en cuenta el lugar y el contexto donde se accede a los contenidos antes de iniciar un nuevo aprendizaje. Poder ajustar esas variables de una manera personalizada favorece que las personas puedan recordar y almacenar en el hipocampo los conocimientos para retenerlos a largo plazo. Se trata de un modelo denominado *Neurocognitive context-dependent e-learning* que es aplicado de manera consciente en esta titulación universitaria.

Por otro lado, también en aras de favorecer al máximo el contacto mentor-alumno, se proporciona un amplio abanico de posibilidades de comunicación, tanto en tiempo real como en diferido (mensajería interna, foros de discusión, servicio de atención telefónica, email de contacto con secretaría técnica, chat y videoconferencia).

Asimismo, este completísimo Campus Virtual permitirá que el alumnado de TECH organice sus horarios de estudio de acuerdo con su disponibilidad personal o sus obligaciones laborales. De esa manera tendrá un control global de los contenidos académicos y sus herramientas didácticas, puestas en función de su acelerada actualización profesional.



La modalidad de estudios online de este programa te permitirá organizar tu tiempo y tu ritmo de aprendizaje, adaptándolo a tus horarios”

La eficacia del método se justifica con cuatro logros fundamentales:

1. Los alumnos que siguen este método no solo consiguen la asimilación de conceptos, sino un desarrollo de su capacidad mental, mediante ejercicios de evaluación de situaciones reales y aplicación de conocimientos.
2. El aprendizaje se concreta de una manera sólida en capacidades prácticas que permiten al alumno una mejor integración en el mundo real.
3. Se consigue una asimilación más sencilla y eficiente de las ideas y conceptos, gracias al planteamiento de situaciones que han surgido de la realidad.
4. La sensación de eficiencia del esfuerzo invertido se convierte en un estímulo muy importante para el alumnado, que se traduce en un interés mayor en los aprendizajes y un incremento del tiempo dedicado a trabajar en el curso.

La metodología universitaria mejor valorada por sus alumnos

Los resultados de este innovador modelo académico son constatables en los niveles de satisfacción global de los egresados de TECH.

La valoración de los estudiantes sobre la calidad docente, calidad de los materiales, estructura del curso y sus objetivos es excelente. No en valde, la institución se convirtió en la universidad mejor valorada por sus alumnos en la plataforma de reseñas Trustpilot, obteniendo un 4,9 de 5.

Accede a los contenidos de estudio desde cualquier dispositivo con conexión a Internet (ordenador, tablet, smartphone) gracias a que TECH está al día de la vanguardia tecnológica y pedagógica.

Podrás aprender con las ventajas del acceso a entornos simulados de aprendizaje y el planteamiento de aprendizaje por observación, esto es, Learning from an expert.



Este programa ofrece los mejores materiales educativos, preparados a conciencia para los profesionales:



Material de estudio

Todos los contenidos didácticos son creados por los especialistas que van a impartir el curso, específicamente para él, de manera que el desarrollo didáctico sea realmente específico y concreto.

Estos contenidos son aplicados después al formato audiovisual, para crear el método de trabajo online de TECH. Todo ello, con las técnicas más novedosas que ofrecen piezas de gran calidad en todos y cada uno los materiales que se ponen a disposición del alumno.



Técnicas quirúrgicas y procedimientos en vídeo

TECH acerca al alumno las técnicas más novedosas, los últimos avances educativos y al primer plano de la actualidad en técnicas médicas. Todo esto, en primera persona, con el máximo rigor, explicado y detallado para contribuir a la asimilación y comprensión del estudiante. Y lo mejor de todo, pudiéndolo ver las veces que quiera.



Resúmenes interactivos

El equipo de TECH presenta los contenidos de manera atractiva y dinámica en píldoras multimedia que incluyen audios, vídeos, imágenes, esquemas y mapas conceptuales con el fin de afianzar el conocimiento.

Este exclusivo sistema educativo para la presentación de contenidos multimedia fue premiado por Microsoft como "Caso de éxito en Europa".



Lecturas complementarias

Artículos recientes, documentos de consenso y guías internacionales, entre otros. En la biblioteca virtual de TECH el estudiante tendrá acceso a todo lo que necesita para completar su capacitación.





Análisis de casos elaborados y guiados por expertos

El aprendizaje eficaz tiene, necesariamente, que ser contextual. Por eso, TECH presenta los desarrollos de casos reales en los que el experto guiará al alumno a través del desarrollo de la atención y la resolución de las diferentes situaciones: una manera clara y directa de conseguir el grado de comprensión más elevado.



Testing & Retesting

Se evalúan y reevalúan periódicamente los conocimientos del alumno a lo largo del programa, mediante actividades y ejercicios evaluativos y autoevaluativos para que, de esta manera, el estudiante compruebe cómo va consiguiendo sus metas.



Clases magistrales

Existe evidencia científica sobre la utilidad de la observación de terceros expertos. El denominado Learning from an Expert afianza el conocimiento y el recuerdo, y genera seguridad en las futuras decisiones difíciles.



Guías rápidas de actuación

TECH ofrece los contenidos más relevantes del curso en forma de fichas o guías rápidas de actuación. Una manera sintética, práctica y eficaz de ayudar al estudiante a progresar en su aprendizaje.



07

Titulación

El Máster Título Propio en Cáncer Cutáneo garantiza, además de la capacitación más rigurosa y actualizada, el acceso a un título de Máster Propio expedido por TECH Universidad.



“

Supera con éxito este programa y recibe tu titulación universitaria sin desplazamientos ni farragosos trámites”

Este **Máster Título Propio en Cáncer Cutáneo** contiene el programa científico más completo y actualizado del mercado.

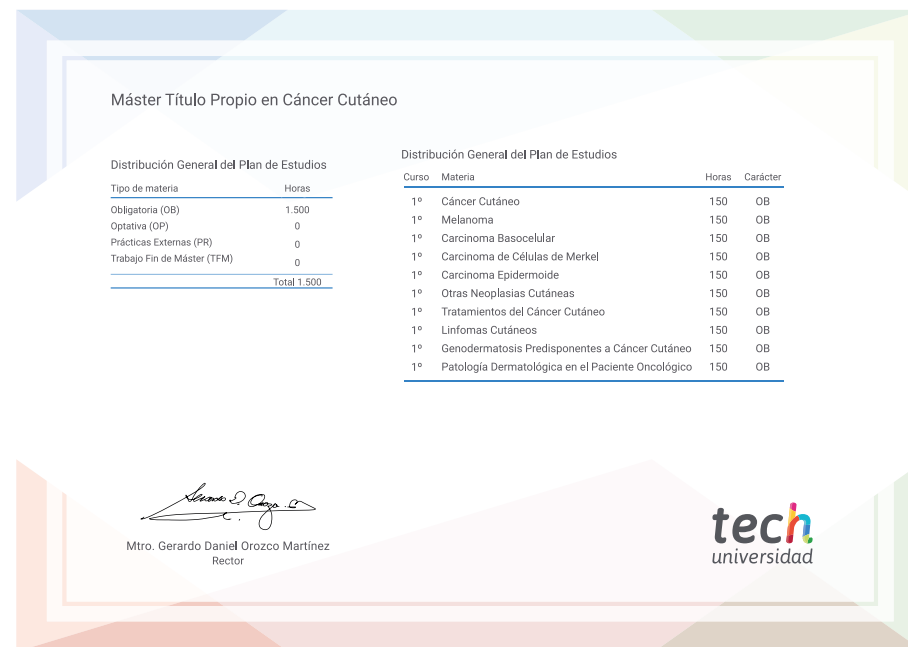
Tras la superación de la evaluación, el alumno recibirá por correo postal* con acuse de recibo su correspondiente título de **Máster Propio** emitido por **TECH Universidad**.

Este título expedido por **TECH Universidad** expresará la calificación que haya obtenido en el Máster Título Propio, y reunirá los requisitos comúnmente exigidos por las bolsas de trabajo, oposiciones y comités evaluadores de carreras profesionales.

Título: **Máster Título Propio en Cáncer Cutáneo**

Modalidad: **No escolarizada (100% en línea)**

Duración: **12 meses**



*Apostilla de La Haya. En caso de que el alumno solicite que su título en papel recabe la Apostilla de La Haya, TECH Universidad realizará las gestiones oportunas para su obtención, con un coste adicional.



Máster Título Propio Cáncer Cutáneo

- » Modalidad: No escolarizada (100% en línea)
- » Duración: 12 meses
- » Titulación: TECH Universidad
- » Horario: a tu ritmo
- » Exámenes: online

Máster Título Propio

Cáncer Cutáneo

