

# Maestría Oficial Universitaria Gestión de Servicios Hospitalarios y Servicios de Salud

Nº de RVOE: 20230350

**RVOE**

EDUCACIÓN SUPERIOR



**tech**  
universidad



Nº de RVOE: 20230350

## Maestría Oficial Universitaria Gestión de Servicios Hospitalarios y Servicios de Salud

Idioma: **Español**

Modalidad: **100% online**

Duración: **19 meses**

Fecha de vigencia RVOE: **13/02/2023**

Acceso web: [www.techtute.com/mx/medicina/maestria-universitaria/maestria-universitaria-gestion-servicios-hospitalarios-servicios-salud](http://www.techtute.com/mx/medicina/maestria-universitaria/maestria-universitaria-gestion-servicios-hospitalarios-servicios-salud)

# Índice

01

Presentación del programa

---

*pág. 4*

02

¿Por qué estudiar en TECH?

---

*pág. 8*

03

Plan de estudios

---

*pág. 12*

04

Convalidación  
de asignaturas

---

*pág. 24*

05

Objetivos docentes

---

*pág. 30*

06

Salidas profesionales

---

*pág. 36*

07

Idiomas gratuitos

---

*pág. 40*

08

Metodología de estudio

---

*pág. 44*

09

Titulación

---

*pág. 54*

10

Homologación del título

---

*pág. 58*

11

Requisitos de acceso

---

*pág. 62*

12

Proceso de admisión

---

*pág. 66*

# 01

## Presentación del programa

La Gestión de Servicios Hospitalarios y de Salud se enfrenta a un proceso continuo de transformación, con el objetivo de mejorar la calidad de la atención y la eficiencia operativa. Y es que el desarrollo de líderes en la gestión hospitalaria es fundamental para implementar estrategias efectivas que optimicen los recursos humanos y financieros, promoviendo una cultura de calidad que beneficie al personal y a los pacientes. Además, la innovación en el ámbito de la gestión es esencial para mantener la competitividad y la sostenibilidad en los sistemas de salud. De esta forma, este programa oficial permitirá al médico modernizar su práctica clínica diaria mediante un formato completamente en línea y flexible, utilizando la innovadora metodología *Relearning*, pionera en esta institución.

*Este es el momento, te estábamos esperando*



“

*Con esta Maestría Oficial Universitaria, adquirirás una comprensión profunda de los sistemas de salud, las políticas públicas y las dinámicas internas de los hospitales, optimizando los recursos sanitarios”*

La gestión de servicios hospitalarios y de salud se encuentra en un proceso constante de transformación, especialmente en el contexto actual, donde la eficiencia, la sostenibilidad y la calidad en la atención son factores cruciales. Por ejemplo, los hospitales están adoptando sistemas de gestión que permiten una mayor eficiencia en la distribución de recursos y una atención más personalizada para los pacientes.

Así nace esta Maestría Oficial de TECH, cuyos contenidos incluirán las estrategias de planificación y dirección en el sector salud, abarcando desde la formulación de planes de acción, hasta su implementación y evaluación. Este enfoque permitirá a los profesionales, no solo optimizar los recursos y procesos dentro de las instituciones de salud, sino también garantizar la sostenibilidad y efectividad de los servicios, en línea con las mejores prácticas internacionales.

Asimismo, se hará énfasis en las políticas de salud y en la administración hospitalaria, aspectos clave para entender y actuar dentro del contexto socioeconómico que define la prestación de servicios médicos. Además, se adquirirá una visión crítica sobre los sistemas de salud nacionales e internacionales, analizando las estructuras y dinámicas que influyen en la toma de decisiones a nivel organizacional y gubernamental.

Finalmente, se abordará la gestión de los recursos humanos y la economía en salud, dos áreas esenciales para la operación eficiente de los hospitales y centros de salud. Así, los médicos serán capaces de liderar equipos de alto desempeño, gestionar la capacitación del personal, y diseñar políticas económicas orientadas a la mejora de los servicios sanitarios. También podrán utilizar herramientas tecnológicas avanzadas, como la telemedicina, garantizando la calidad y acreditación de los servicios.

De este modo, el egresado tendrá acceso a una metodología innovadora que fusiona el sistema *Relearning* con el Método del Caso, en un entorno de aprendizaje completamente en línea. Así, podrá ampliar sus competencias de forma individual, sin horarios estrictos ni necesidad de asistir a un centro físico.





“

*Serás un actor activo en la elaboración de políticas públicas, cumpliendo con los marcos regulatorios y mejorando la calidad del servicio, gracias a una amplia biblioteca de recursos multimedia”*

# 02

## ¿Por qué estudiar en TECH?

TECH es la mayor Universidad digital del mundo. Con un impresionante catálogo de más de 14.000 programas universitarios, disponibles en 11 idiomas, se posiciona como líder en empleabilidad, con una tasa de inserción laboral del 99%. Además, cuenta con un enorme claustro de más de 6.000 profesores de máximo prestigio internacional.

*Te damos +*



“

*Estudia en la mayor universidad digital  
del mundo y asegura tu éxito profesional.  
El futuro empieza en TECH”*

### La mejor universidad online del mundo según FORBES

La prestigiosa revista Forbes, especializada en negocios y finanzas, ha destacado a TECH como «la mejor universidad online del mundo». Así lo han hecho constar recientemente en un artículo de su edición digital en el que se hacen eco del caso de éxito de esta institución, «gracias a la oferta académica que ofrece, la selección de su personal docente, y un método de aprendizaje innovador orientado a formar a los profesionales del futuro».

**Forbes**  
Mejor universidad  
online del mundo

**Plan**  
de estudios  
más completo

### Los planes de estudio más completos del panorama universitario

TECH ofrece los planes de estudio más completos del panorama universitario, con temarios que abarcan conceptos fundamentales y, al mismo tiempo, los principales avances científicos en sus áreas científicas específicas. Asimismo, estos programas son actualizados continuamente para garantizar al alumnado la vanguardia académica y las competencias profesionales más demandadas. De esta forma, los títulos de la universidad proporcionan a sus egresados una significativa ventaja para impulsar sus carreras hacia el éxito.

### El mejor claustro docente top internacional

El claustro docente de TECH está integrado por más de 6.000 profesores de máximo prestigio internacional. Catedráticos, investigadores y altos ejecutivos de multinacionales, entre los cuales se destacan Isaiah Covington, entrenador de rendimiento de los Boston Celtics; Magda Romanska, investigadora principal de MetaLAB de Harvard; Ignacio Wistumba, presidente del departamento de patología molecular traslacional del MD Anderson Cancer Center; o D.W Pine, director creativo de la revista TIME, entre otros.

Profesorado  
**TOP**  
Internacional

La metodología  
más eficaz

### Un método de aprendizaje único

TECH es la primera universidad que emplea el *Relearning* en todas sus titulaciones. Se trata de la mejor metodología de aprendizaje online, acreditada con certificaciones internacionales de calidad docente, dispuestas por agencias educativas de prestigio. Además, este disruptivo modelo académico se complementa con el "Método del Caso", configurando así una estrategia de docencia online única. También en ella se implementan recursos didácticos innovadores entre los que destacan vídeos en detalle, infografías y resúmenes interactivos.

### La mayor universidad digital del mundo

TECH es la mayor universidad digital del mundo. Somos la mayor institución educativa, con el mejor y más amplio catálogo educativo digital, cien por cien online y abarcando la gran mayoría de áreas de conocimiento. Ofrecemos el mayor número de titulaciones propias, titulaciones oficiales de posgrado y de grado universitario del mundo. En total, más de 14.000 títulos universitarios, en once idiomas distintos, que nos convierten en la mayor institución educativa del mundo.

**nº1**  
Mundial  
Mayor universidad  
online del mundo

### La universidad online oficial de la NBA

TECH es la universidad online oficial de la NBA. Gracias a un acuerdo con la mayor liga de baloncesto, ofrece a sus alumnos programas universitarios exclusivos, así como una gran variedad de recursos educativos centrados en el negocio de la liga y otras áreas de la industria del deporte. Cada programa tiene un currículo de diseño único y cuenta con oradores invitados de excepción: profesionales con una distinguida trayectoria deportiva que ofrecerán su experiencia en los temas más relevantes.

### Líderes en empleabilidad

TECH ha conseguido convertirse en la universidad líder en empleabilidad. El 99% de sus alumnos obtienen trabajo en el campo académico que ha estudiado, antes de completar un año luego de finalizar cualquiera de los programas de la universidad. Una cifra similar consigue mejorar su carrera profesional de forma inmediata. Todo ello gracias a una metodología de estudio que basa su eficacia en la adquisición de competencias prácticas, totalmente necesarias para el desarrollo profesional.



### Google Partner Premier

El gigante tecnológico norteamericano ha otorgado a TECH la insignia Google Partner Premier. Este galardón, solo al alcance del 3% de las empresas del mundo, pone en valor la experiencia eficaz, flexible y adaptada que esta universidad proporciona al alumno. El reconocimiento no solo acredita el máximo rigor, rendimiento e inversión en las infraestructuras digitales de TECH, sino que también sitúa a esta universidad como una de las compañías tecnológicas más punteras del mundo.



### La universidad mejor valorada por sus alumnos

Los alumnos han posicionado a TECH como la universidad mejor valorada del mundo en los principales portales de opinión, destacando su calificación más alta de 4,9 sobre 5, obtenida a partir de más de 1.000 reseñas. Estos resultados consolidan a TECH como la institución universitaria de referencia a nivel internacional, reflejando la excelencia y el impacto positivo de su modelo educativo.



# 03

## Plan de estudios

El plan de estudios ha sido diseñado para capacitar a los médicos en las áreas clave de la administración sanitaria. A lo largo del programa, los médicos adquirirán habilidades para gestionar eficazmente los recursos de salud, desde la planificación estratégica, hasta la evaluación de proyectos, con un enfoque en la mejora continua de la calidad y la sostenibilidad. También se profundizará en temas como la administración hospitalaria, la economía de la salud y la gestión de los recursos humanos, comprendiendo los aspectos clínicos y los administrativos que impactan directamente en la prestación de servicios médicos.

*Un temario  
completo y bien  
desarrollado*



“

*Ahondarás en las políticas públicas en salud, equipándote con las herramientas necesarias para participar activamente en la formulación de políticas y en el cumplimiento de los marcos legales del sector”*

Además, se incorporará el uso de tecnologías avanzadas como la telemedicina y la gestión de sistemas de salud a través de herramientas digitales, pudiendo manejar y aplicar tecnologías de la información para mejorar la eficiencia en la atención a los pacientes y la gestión de los servicios. Asimismo, la capacitación se complementará con el énfasis en la calidad, la acreditación de servicios de salud y el liderazgo en entornos hospitalarios, preparando a los profesionales para asumir roles de alta dirección en instituciones sanitarias.



*Con este enfoque integral, te desarrollarás profesionalmente como médico, perfeccionando también tu capacidad en el sistema de salud para enfrentar los retos actuales de sostenibilidad y calidad”*

### **Dónde, cuándo y cómo se imparte**

Esta Maestría Oficial Universitaria se ofrece 100% online, por lo que el alumno podrá cursarlo desde cualquier sitio, haciendo uso de una computadora, una tableta o simplemente mediante su *smartphone*. Además, podrá acceder a los contenidos de manera offline, bastando con descargarse los contenidos de los temas elegidos en el dispositivo y abordarlos sin necesidad de estar conectado a Internet. Una modalidad de estudio autodirigida y asincrónica que pone al estudiante en el centro del proceso académico, gracias a un formato metodológico ideado para que pueda aprovechar al máximo su tiempo y optimizar el aprendizaje.





En esta Maestría con RVOE, el alumnado dispondrá de 14 asignaturas que podrá abordar y analizar a lo largo de 19 meses de estudio.

<b>Asignatura 1</b>	Planificación estratégica en salud
<b>Asignatura 2</b>	Políticas en salud
<b>Asignatura 3</b>	Administración hospitalaria
<b>Asignatura 4</b>	Sistemas en salud
<b>Asignatura 5</b>	Recursos humanos en salud
<b>Asignatura 6</b>	Economía en salud
<b>Asignatura 7</b>	Acreditación y calidad en salud
<b>Asignatura 8</b>	Alta dirección en salud
<b>Asignatura 9</b>	Comunicación y mercadotecnia en salud
<b>Asignatura 10</b>	Sistemas de vigilancia en epidemiología
<b>Asignatura 11</b>	Entidades de salud
<b>Asignatura 12</b>	Marco legal en salud
<b>Asignatura 13</b>	Administración de los servicios en salud
<b>Asignatura 14</b>	Formulación y evaluación de proyectos en salud

Así, los contenidos académicos de estas asignaturas abarcan también los siguientes temas y subtemas:

### Asignatura 1. Planificación estratégica en salud

- 1.1. El proceso de planificación estratégica
  - 1.1.1. Misión, visión y valores
  - 1.1.2. El ciclo de la Planificación estratégica. Plan y líneas estratégicos
  - 1.1.3. Planificación y mejora continua de la calidad. Ventajas de la planificación
  - 1.1.4. Análisis interno y análisis competitivo del entorno. Evaluación comparativa (*Benchmarking*)
- 1.2. Dirección por valores y objetivos
  - 1.2.1. Planificación operativa. Obtención de objetivos a partir de las líneas estratégicas
  - 1.2.2. Tipos de objetivos. Metas
  - 1.2.3. Dirección por valores y objetivos: planes de gestión
  - 1.2.4. Evaluación del plan estratégico y operativo
- 1.3. Teoría organizacional aplicada a la sanidad
  - 1.3.1. Tipos de organización
  - 1.3.2. Comportamiento organizacional. Estudios
  - 1.3.3. Características de la organización pública
  - 1.3.4. Nuevos modelos organizacionales. Organizaciones líquidas y matriciales
- 1.4. Dirección y gestión
  - 1.4.1. El proceso directivo
  - 1.4.2. Órganos colegiados de dirección
  - 1.4.3. Estilos de dirección
- 1.5. Los factores del Sistema Nacional de Salud
  - 1.5.1. Planificadores, financiadores, proveedores y gestores, relaciones y diferencias
  - 1.5.2. Control e inspección
  - 1.5.3. El ciudadano: cliente y paciente. Asociaciones de pacientes
  - 1.5.4. Los profesionales: sindicatos y sociedades profesionales
  - 1.5.5. Los activistas: plataformas ciudadanas y grupos de presión
- 1.6. La organización del futuro
  - 1.6.1. Prospectivas del sistema nacional de salud
  - 1.6.2. Tendencias y casos a nivel internacional

### Asignatura 2. Políticas en salud

- 2.1. Sistemas de salud
  - 2.1.1. Principales modelos de sistemas de salud. Comparación y resultados
  - 2.1.2. El sistema de salud en México y el Sistema de Salud Internacional
  - 2.1.3. Sistemas de Salud Modelo Beveridge (SMS): ejemplo
  - 2.1.4. Sistemas de Salud modelo Bismark de aseguramiento: ejemplos
  - 2.1.5. Evolución de los distintos sistemas de salud como en México y a nivel internacional
- 2.2. Financiamiento de servicios de salud
  - 2.2.1. La economía de la salud
  - 2.2.2. El sistema de Protección Social en Salud
  - 2.2.3. La inequidad en el financiamiento
  - 2.2.4. La reforma financiera en salud
- 2.3. El Sistema Nacional de Salud
  - 2.3.1. Ley general de Salud
  - 2.3.2. Salud pública
  - 2.3.3. Atención médica
  - 2.3.4. Fomento sanitario
  - 2.3.5. Sistema de información
- 2.4. Programas de salud
  - 2.4.1. Promoción y fomentación de la salud
  - 2.4.2. Salud infantil y escolar
  - 2.4.3. Población general
  - 2.4.4. Fomento sanitario
  - 2.4.5. Asistencia social



- 2.5. Paquete básico de servicios de salud
  - 2.5.1. Intervenciones en salud
  - 2.5.2. Cuadro básico de insumos
  - 2.5.3. Promoción, prevención y educación de la salud
  - 2.5.4. La salud pública tradicional y su evolución
  - 2.5.5. La coordinación o integración en salud. El concepto de espacio sociosanitario
  - 2.5.6. Seguimiento y evaluación
- 2.6. Políticas Sanitarias en Europa-América Latina
  - 2.6.1. Descripción de las nuevas formas de gestión del Sistema Nacional de Salud (SNS) de titularidad pública y colaboración público-privada mapa de nuevos modelos de gestión en España
  - 2.6.2. Evaluación de los nuevos modelos de gestión. Resultados y experiencias
  - 2.6.3. Tendencias actuales de la salud en las Américas
  - 2.6.4. Programas de salud para las Américas
- 2.7. Políticas de salud Organización Mundial de la Salud (OMS) y Organización Panamericana de la Salud (OPS)
  - 2.7.1. Principales Programas de salud
- 2.8. Transiciones en salud
  - 2.8.1. Las teorías y evolución de las transiciones en salud
  - 2.8.2. La transición demográfica
  - 2.8.3. La transición epidemiológica
  - 2.8.4. La tendencia a la atención de la salud
  - 2.8.5. Los nuevos escenarios y retos a la salud

### Asignatura 3. Administración hospitalaria

- 3.1. Dirección médica clásica vs dirección asistencial
  - 3.1.1. Estructura y contenido de los órganos de dirección de un sistema de salud. Organigramas actuales y futuros alternativos
  - 3.1.2. Facultativos como directivos: desde consejeros a directores asistenciales y gerentes pasando por direcciones generales
  - 3.1.3. Preparación y aportación de valor
  - 3.1.4. División médica: áreas críticas
  - 3.1.5. Diferentes estructuras organizativas de la división médica
- 3.2. Sistemas de información para la gestión e historia clínica electrónica
  - 3.2.1. Cuadros de mandos
  - 3.2.2. Historia clínica electrónica
  - 3.2.3. Sistemas de prescripción asistida
  - 3.2.4. Conjunto mínimo básico de datos (CMBD), Clasificación Internacional de Enfermedades (CIE)
  - 3.2.5. Otros sistemas de información útiles en gestión de salud
- 3.3. Continuidad asistencial: integración Atención Primaria - Hospitalaria - Sociosanitaria
  - 3.3.1. La necesidad de la integración asistencial
  - 3.3.2. Organizaciones sanitarias integradas
  - 3.3.3. Experiencias internacionales de integración asistencial
  - 3.3.4. Implementación de una integración asistencial
- 3.4. División y regulación de la gestión clínica
  - 3.4.1. Diferentes definiciones y visiones de la gestión clínica
  - 3.4.2. Diferentes decretos y regulaciones de la gestión clínica
  - 3.4.3. Niveles de autonomía
- 3.5. Dirección médica y asistencial: relaciones con la división de Enfermería
  - 3.5.1. Herramientas para la gestión del conocimiento en la dirección clínica y asistencial
  - 3.5.2. Dirección médica y asistencial: relaciones con la división de Enfermería

- 3.6. Sistemas de clasificación de pacientes
  - 3.6.1. Sistemas de clasificación de pacientes
  - 3.6.2. Análisis de la dependencia de los pacientes. Escalas y clasificación de dependencia
  - 3.6.3. Cálculo de plantilla/efectivos en función de la clasificación de pacientes. Distribución de cargas de trabajo
- 3.7. Procesos y protocolos de gestión clínica. Manejo de la evidencia científica
  - 3.7.1. Tipos y clasificación de evidencia científica
  - 3.7.2. Protocolos, guías de práctica clínica, vías clínicas: diferencias
  - 3.7.3. Grade y rutas asistenciales
- 3.8. Transformación del modelo asistencial. La triple meta
  - 3.8.1. Objetivos
  - 3.8.2. Estrategias de continuidad asistencia
  - 3.8.3. Estrategia sociosanitaria
  - 3.8.4. Eficiencia, salud y experiencia del paciente

#### Asignatura 4. Sistemas en salud

- 4.1. Introducción a la informática en salud
  - 4.1.1. Fundamentos generales de la computación y sistemas operativos
  - 4.1.2. Redes computacionales
  - 4.1.3. Sistema de información en salud
  - 4.1.4. Introducción a la telemedicina
  - 4.1.5. Multimedia en salud y telemedicina
  - 4.1.6. Perspectivas de la telemedicina
- 4.2. Informática biomédica
  - 4.2.1. Software
  - 4.2.2. Programa organizador de expedientes clínicos y de imágenes
  - 4.2.3. Desarrollo y tecnología informática aplicables a actividades gerenciales relacionadas con la salud y las ciencias biomédicas, útiles en hospitales, sanatorios o clínicas
  - 4.2.4. Software para la administración clínico y microbiológico

- 4.3. Sistema Informático
  - 4.3.1. Diseño de bases de datos
  - 4.3.2. La web
  - 4.3.3. Instrumentos para el desarrollo de webs
  - 4.3.4. Evolución futura modelo
  - 4.3.5. Internet
  - 4.3.6. Búsqueda e intercambio electrónico de datos en salud
- 4.4. Telemedicina
  - 4.4.1. La telemedicina en la organización
  - 4.4.2. Servicios implantados en la actualidad y perspectivas de futuro
- 4.5. Investigaciones en informática
  - 4.5.1. Metodología de la investigación
  - 4.5.2. Estadística e información en salud

#### Asignatura 5. Recursos humanos en salud

- 5.1. Procesos de integración de los recursos humanos en salud
  - 5.1.1. Planeación
  - 5.1.2. Reclutamiento
  - 5.1.3. Selección
- 5.2. Estrategias para el desarrollo de los recursos humanos en salud
  - 5.2.1. Capacitación
  - 5.2.2. Desarrollo profesional
  - 5.2.3. Evaluación y mejora del desempeño
  - 5.2.4. Compensaciones
  - 5.2.5. Incentivos
  - 5.2.6. Prestaciones
  - 5.2.7. Seguridad e higiene
- 5.3. Mejoramiento de las relaciones con el recurso humano en salud
  - 5.3.1. Entorno laboral
  - 5.3.2. Derechos y disciplina laboral
  - 5.3.3. Negociación colectiva

- 5.4. Problemas y desequilibrios
  - 5.4.1. Oferta/ demanda de personal capacitado
  - 5.4.2. Distribución geográfica de las áreas de demanda de servicios
  - 5.4.3. Diferencias y necesidades de personal entre el primer nivel de atención y hospitales, sector público vs privado
- 5.5. Temas actuales de la gerencia de Recursos Humanos
  - 5.5.1. Manejo de la diversidad de la fuerza laboral
  - 5.5.2. Acoso sexual
  - 5.5.3. Equilibrio entre trabajo y vida privada

## Asignatura 6. Economía en salud

- 6.1. Cálculo de costes
  - 6.1.1. Ponderación y cálculo de los costes en salud
  - 6.1.2. Coste/beneficio
  - 6.1.3. Coste/utilidad
  - 6.1.4. Coste/productividad
- 6.2. Bases contables
  - 6.2.1. Gestión económica
  - 6.2.2. El balance
  - 6.2.3. Patrimonio o patrimonio neto
  - 6.2.4. La cuenta de resultados
  - 6.2.5. Tipos de contabilidad
  - 6.2.6. Gestión financiera
  - 6.2.7. Ingreso, cobros, gastos y pagos
- 6.3. Presupuesto y contabilidad
  - 6.3.1. Bases generales de la contabilidad
  - 6.3.2. ¿Qué es un presupuesto? Tipos de presupuestación y de gestión financiera
  - 6.3.3. Presupuesto retrospectivo de ingresos y gastos
  - 6.3.4. Presupuesto prospectivo público por capítulos
  - 6.3.5. Legislación pública sobre presupuestos

- 6.4. Compras, contratación y suministros
  - 6.4.1. Gestión de compras. Comisiones de compras y adquisición de bienes
  - 6.4.2. Sistemas de aprovisionamiento integrado. Centralización de compras
  - 6.4.3. Gestión de la contratación de servicios públicos: Concursos, conciertos
  - 6.4.4. Contratación en el sector privado
  - 6.4.5. Logística de los suministros
- 6.5. Eficiencia y sostenibilidad del sistema de salud
  - 6.5.1. Situación financiera del sistema de salud público la crisis de sostenibilidad
  - 6.5.2. Gasto para ganar en salud. Comparativa de inversiones para ganar más salud
  - 6.5.3. Control del gasto en el sistema de salud pública
- 6.6. Modelos de financiación
  - 6.6.1. Financiación en base a presupuesto histórico y actividad
  - 6.6.2. Financiación capitativa
  - 6.6.3. Financiación por Grupos Relacionados por el Diagnóstico (GRDs) y procesos, pago por acto
  - 6.6.4. Incentivos a los profesionales en función de la financiación
- 6.7. Acuerdos y contratos de gestión clínica y económica
  - 6.7.1. Acuerdos de gestión. Definición y modelos
  - 6.7.2. Evolución y evaluación de un acuerdo de gestión

## Asignatura 7. Acreditación y calidad en salud

- 7.1. Generalidades de la acreditación en salud
  - 7.1.1. Definición
  - 7.1.2. Tipos de acreditación
  - 7.1.3. Procesos generales
- 7.2. Marco normativo
  - 7.2.1. Marco legal
  - 7.2.2. Norma ISO 9001 y el Sistema Único de Acreditación (SUA)
  - 7.2.3. Reglamento de acreditación
- 7.3. Requisitos para la acreditación
  - 7.3.1. Guía de requisitos

- 7.4. Procesos de acreditación
  - 7.4.1. Estructura funcional
  - 7.4.2. Procesos de acreditación
  - 7.4.3. Autoevaluación y auditoría
  - 7.4.4. Vigencia, programa de supervisión, evaluación de impacto e información
- 7.5. Ámbitos, características y elementos medibles del sistema de acreditación
  - 7.5.1. Respeto a la dignidad del paciente
  - 7.5.2. Gestión clínica
  - 7.5.3. Competencias del recurso humano
  - 7.5.4. Registro y servicios de apoyo
  - 7.5.5. Seguridad del equipamiento e instalaciones
- 7.6. Componentes a evaluar
  - 7.6.1. Laboratorio clínico
  - 7.6.2. Farmacia
  - 7.6.3. Esterilización
  - 7.6.4. Transporte de pacientes
  - 7.6.5. Diálisis
  - 7.6.6. Radioterapia y quimioterapia
  - 7.6.7. Anatomía patológica
  - 7.6.8. Imagenología y fisioterapia
  - 7.6.9. Medicina transfusional y atención al donante
- 7.7. Calidad en el campo de la salud
  - 7.7.1. Evolución del pensamiento sanitario y del modelo industrial
  - 7.7.2. Servicios de salud como empresas
- 7.8. Gestión orientada a la efectividad, eficiencia y productividad clínica
  - 7.8.1. Transcendencia de la gestión de la calidad en las organizaciones de salud
  - 7.8.2. Guías de práctica clínica
  - 7.8.3. Medicina basada en evidencia
  - 7.8.4. Error médico
  - 7.8.5. Pensamiento sistémico
  - 7.8.6. Planificación y gestión estratégica
  - 7.8.7. Tablero de comando
- 7.9. Evaluación cuantitativa de la calidad
  - 7.9.1. Indicadores de evaluación

## Asignatura 8. Alta dirección en salud

- 8.1. Fundamentos del comportamiento
  - 8.1.1. Comportamiento individual y organizacional
  - 8.1.2. Actitudes y congruencia
  - 8.1.3. Compromiso organizacional
  - 8.1.4. Inteligencia emocional
  - 8.1.5. Condicionamiento operante
- 8.2. Grupos y equipos
  - 8.2.1. Etapas de desarrollo y estructura de los grupos
  - 8.2.2. Formación de equipos eficaces
- 8.3. Motivación de los empleados
  - 8.3.1. Jerarquía de las necesidades de Maslow
  - 8.3.2. Teoría del reforzamiento
  - 8.3.3. Temas actuales de la motivación y sugerencias motivacionales para los empleados
- 8.4. Habilidades directivas
  - 8.4.1. Manejo de conflictos y estrés
  - 8.4.2. Control organizacional y modelo de control correctivo
- 8.5. Liderazgo gerencial
  - 8.5.1. Gerentes o líderes
  - 8.5.2. Funciones, capacidad del liderazgo
  - 8.5.3. Cultivo de la confianza
  - 8.5.4. Líder eficaz
- 8.6. Bioética y derecho sanitario
  - 8.6.1. Código de ética médica
  - 8.6.2. Consentimiento informado
  - 8.6.3. Muerte cerebral
  - 8.6.4. Eutanasia
  - 8.6.5. Ingeniería genética

**Asignatura 9. Comunicación y mercadotecnia en salud**

- 9.1. Comunicación responsable y salud
  - 9.1.1. Generalidades sobre comunicación
  - 9.1.2. Influencia en el comportamiento
  - 9.1.3. Ética de la comunicación en salud
- 9.2. Características de la comunicación
  - 9.2.1. Habilidades comunicativas
  - 9.2.2. El médico como comunicador
  - 9.2.3. Comunicación estratégica en las empresas de salud
  - 9.2.4. Pauta publicitaria de salud en los medios masivos: responsabilidad compartida
- 9.3. Mercadeo en salud
  - 9.3.1. Visitadores médicos como comunicadores en salud de la industria farmacéutica de hoy
  - 9.3.2. Departamento de comunicación en salud: vital en la estructura organizacional
- 9.4. Técnicas de comunicación eficaz
  - 9.4.1. Escucha activa
  - 9.4.2. Aspectos que mejoran la comunicación
- 9.5. Publicidad en salud
  - 9.5.1. Productos de consumo
  - 9.5.2. Campañas de salud
- 9.6. Mercadotecnia digital
  - 9.6.1. Mercadotecnia directo
  - 9.6.2. Medios como enfoque flexible
  - 9.6.3. Email e internet en la mercadotecnia digital
  - 9.6.4. El futuro de la mercadotecnia
- 9.7. Mercadotecnia de contenidos
  - 9.7.1. Social
  - 9.7.2. En línea
  - 9.7.3. Impresos
  - 9.7.4. Multimedia

**Asignatura 10. Sistemas de vigilancia en epidemiología**

- 10.1. Metodología epidemiológica
  - 10.1.1. Fundamentos
  - 10.1.2. Medidas de enfermedad, tasas, razones y promociones de la enfermedad en los estudios epidemiológicos, de asociación o de efecto
  - 10.1.3. Pruebas de significancia estadística y diagnóstica
  - 10.1.4. Sensibilidad y especificidad
- 10.2. Sistemas de vigilancia epidemiológica
  - 10.2.1. Generalidades
  - 10.2.2. Sistema Mexicano de Vigilancia Epidemiológica
  - 10.2.3. Vigilancia de morbilidad
  - 10.2.4. Diagnóstico de laboratorio para la vigilancia epidemiológica
- 10.3. Sistemas especiales de vigilancia epidemiológica
  - 10.3.1. Conceptos
  - 10.3.2. Importancia de la vigilancia epidemiológica
  - 10.3.3. Características de los sistemas especiales de vigilancia epidemiológica
  - 10.3.4. Procedimientos de vigilancia epidemiológica y uso de definiciones operacionales
- 10.4. Metodología de encuestas
  - 10.4.1. Definición y bosquejo histórico
  - 10.4.2. Clasificación de encuestas
  - 10.4.3. Procedimiento para la elaboración de encuestas
  - 10.4.4. Encuestas rápidasc
- 10.5. Operativos de respuesta rápida
  - 10.5.1. Estudio de brotes
  - 10.5.2. Respuesta sanitaria ante un desastre
- 10.6. Epidemiología molecular
  - 10.6.1. Definición y objetivos
  - 10.6.2. Aplicaciones de la epidemiología molecular
- 10.7. Realización de la vigilancia en los sistemas
  - 10.7.1. Sistemas de monitoreo y seguimiento

### Asignatura 11. Entidades de salud

- 11.1. Historia del Sistema Mexicano de Salud
  - 11.1.1. Condiciones de salud
  - 11.1.2. Diez hitos en la historia del sistema mexicano de salud
- 11.2. Entidades públicas de cuidados de la salud
  - 11.2.1. Generalidades
  - 11.2.2. Clasificación
    - 11.2.2.1. Centros asistenciales clínicas y sanatorios
    - 11.2.2.2. Proveedores de insumos y equipos
    - 11.2.2.3. Servicios
    - 11.2.2.4. Asociaciones
  - 11.2.3. Normatividad
- 11.3. Entidades privadas de cuidados de la salud
  - 11.3.1. Generalidades
  - 11.3.2. Clasificación
    - 11.3.2.1. Centros asistenciales clínicas y sanatorios
    - 11.3.2.2. Proveedores de insumos y equipos
    - 11.3.2.3. Servicios
    - 11.3.2.4. Asociaciones
  - 11.3.3. Normatividad
- 11.4. Comisión Nacional de Arbitraje Médico (CONAMED)
  - 11.4.1. Antecedentes
  - 11.4.2. Reglamento y atribuciones
- 11.5. Presencia de las empresas de salud e internet
  - 11.5.1. Mercadotecnia electrónica
  - 11.5.2. Asociaciones de entidades de medicina privada

### Asignatura 12. Marco legal en salud

- 12.1. Marco legal en salud
  - 12.1.1. Marco legal en salud
  - 12.1.2. Plan Nacional de Desarrollo 2019-2024
  - 12.1.3. Jerarquía normativa
  - 12.1.4. Constitución Política de los Estados Unidos Mexicanos, leyes nacionales y en América Latina
  - 12.1.5. Programa Nacional de Salud
- 12.2. Método de Kaizen
  - 12.2.1. Pirámide de Kaizen
- 12.3. Sistema Nacional de Salud en marco legal
  - 12.3.1. Instituciones que conforman el Sistema Nacional de Salud, sus funciones y atribuciones
  - 12.3.2. Reformas
- 12.4. Derecho médico y pacientes
  - 12.4.1. Carta de los derechos generales de las médicas y médicos
  - 12.4.2. Carta de los derechos generales de las pacientes y los pacientes
- 12.5. Leyes
  - 12.5.1. Ley General en Salud
  - 12.5.2. Ley Federal del procedimiento administrativo
  - 12.5.3. Ley Federal del trabajo

### Asignatura 13. Administración de los servicios en salud

- 13.1. Administración y las organizaciones en salud
  - 13.1.1. Conceptos básicos
    - 13.1.1.1. Qué es la administración
  - 13.1.2. Importancia de la administración
- 13.2. Funciones de la administración
  - 13.2.1. Funciones principales del administrador; Planear, organizar, dirigir y controlar
  - 13.2.2. La importancia de la administración en salud
- 13.3. Conceptos
  - 13.3.1. Conceptos de eficiencia, eficacia, efectividad, equidad, objetivo y meta
  - 13.3.2. Análisis de fortalezas, oportunidades, debilidades, amenazas (FODA)



- 13.4. Investigación
  - 13.4.1. Problemática principal de las instituciones de salud
  - 13.4.2. Soluciones administrativas en las instituciones de salud
  - 13.4.3. Administración de proyectos
- 13.5. Competencias específicas
  - 13.5.1. Capacidad para dirigir y coordinar un equipo
  - 13.5.2. Capacidad para trabajar y comunicarse en colaboración con el personal

#### Asignatura 14. Formulación y evaluación de proyectos en salud

- 14.1. Conceptos básicos para la formulación de proyectos en salud
  - 14.1.1. Qué es un proyecto
  - 14.1.2. Cuál es el marco de referencia para un proyecto en salud
- 14.2. Proyecto en salud
  - 14.2.1. El proyecto como instrumento de mejora
  - 14.2.2. Beneficios de la intervención bajo la modalidad de proyectos
  - 14.2.3. Clasificación de proyectos
- 14.3. Estrategias de proyectos de salud
  - 14.3.1. Estrategias
  - 14.3.2. Complejidad de los proyectos
  - 14.3.3. Recomendaciones básicas para el diseño de un proyecto de salud
- 14.4. El diseño del proyecto de salud con marco lógico
  - 14.4.1. Herramientas de diagnóstico
  - 14.4.2. Herramientas de identificación
  - 14.4.3. Matriz del marco lógico
  - 14.4.4. Matriz del marco lógico de un programa
- 14.5. Esquema General para la presentación del proyecto
  - 14.5.1. Antecedentes de la situación que motiva el proyecto
  - 14.5.2. El proyecto y su articulación con los lineamientos de política nacional, regional en salud
  - 14.5.3. Ámbito y beneficiarios del proyecto
  - 14.5.4. Definición del problema y sus causas
  - 14.5.5. Análisis de involucrados
  - 14.5.6. Objetivos del proyecto y matriz del marco lógico
  - 14.5.7. Estrategias generales
  - 14.5.8. Ejemplo de actividades y cronograma

# 04

## Convalidación de asignaturas

Si el candidato a estudiante ha cursado otra Maestría Oficial Universitaria de la misma rama de conocimiento o un programa equivalente al presente, incluso si solo lo cursó parcialmente y no lo finalizó, TECH le facilitará la realización de un Estudio de Convalidaciones que le permitirá no tener que examinarse de aquellas asignaturas que hubiera superado con éxito anteriormente.





“

*Si tienes estudios susceptibles de convalidación, TECH te ayudará en el trámite para que sea rápido y sencillo”*

Cuando el candidato a estudiante desee conocer si se le valorará positivamente el estudio de convalidaciones de su caso, deberá solicitar una **Opinión Técnica de Convalidación de Asignaturas** que le permita decidir si le es de interés matricularse en el programa de Maestría Oficial Universitaria.

La Comisión Académica de TECH valorará cada solicitud y emitirá una resolución inmediata para facilitar la decisión de la matriculación. Tras la matrícula, el estudio de convalidaciones facilitará que el estudiante consolide sus asignaturas ya cursadas en otros programas de Maestría Oficial Universitaria en su expediente académico sin tener que evaluarse de nuevo de ninguna de ellas, obteniendo en menor tiempo, su nuevo título de Maestría Oficial Universitaria.

TECH le facilita a continuación toda la información relativa a este procedimiento:



*Matricúlate en la Maestría Oficial Universitaria y obtén el estudio de convalidaciones de forma gratuita”*



## ¿Qué es la convalidación de estudios?

La convalidación de estudios es el trámite por el cual la Comisión Académica de TECH equipara estudios realizados de forma previa, a las asignaturas del programa de Maestría Oficial Universitaria tras la realización de un análisis académico de comparación. Serán susceptibles de convalidación aquellos contenidos cursados en un plan o programa de estudio de Maestría Oficial Universitaria o nivel superior, y que sean equiparables con asignaturas de los planes y programas de estudio de esta Maestría Oficial Universitaria de TECH. Las asignaturas indicadas en el documento de Opinión Técnica de Convalidación de Asignaturas quedarán consolidadas en el expediente del estudiante con la leyenda “EQ” en el lugar de la calificación, por lo que no tendrá que cursarlas de nuevo.



## ¿Qué es la Opinión Técnica de Convalidación de Asignaturas?

La Opinión Técnica de Convalidación de Asignaturas es el documento emitido por la Comisión Académica tras el análisis de equiparación de los estudios presentados; en este, se dictamina el reconocimiento de los estudios anteriores realizados, indicando qué plan de estudios le corresponde, así como las asignaturas y calificaciones obtenidas, como resultado del análisis del expediente del alumno. La Opinión Técnica de Convalidación de Asignaturas será vinculante en el momento en que el candidato se matricule en el programa, causando efecto en su expediente académico las convalidaciones que en ella se resuelvan. El dictamen de la Opinión Técnica de Convalidación de Asignaturas será inapelable.



## ¿Cómo se solicita la Opinión Técnica de Convalidación de Asignaturas?

El candidato deberá enviar una solicitud a la dirección de correo electrónico [convalidaciones@techtitute.com](mailto:convalidaciones@techtitute.com) adjuntando toda la documentación necesaria para la realización del estudio de convalidaciones y emisión de la opinión técnica. Asimismo, tendrá que abonar el importe correspondiente a la solicitud indicado en el apartado de Preguntas Frecuentes del portal web de TECH. En caso de que el alumno se matricule en la Maestría Oficial Universitaria, este pago se le descontará del importe de la matrícula y por tanto el estudio de opinión técnica para la convalidación de estudios será gratuito para el alumno.



## ¿Qué documentación necesitará incluir en la solicitud?

La documentación que tendrá que recopilar y presentar será la siguiente:

- Documento de identificación oficial
- Certificado de estudios, o documento equivalente que ampare los estudios realizados. Este deberá incluir, entre otros puntos, los periodos en que se cursaron los estudios, las asignaturas, las calificaciones de las mismas y, en su caso, los créditos. En caso de que los documentos que posea el interesado y que, por la naturaleza del país, los estudios realizados carezcan de listado de asignaturas, calificaciones y créditos, deberán acompañarse de cualquier documento oficial sobre los conocimientos adquiridos, emitido por la institución donde se realizaron, que permita la comparabilidad de estudios correspondiente



## ¿En qué plazo se resolverá la solicitud?

La Opinión Técnica se llevará a cabo en un plazo máximo de 48h desde que el interesado abone el importe del estudio y envíe la solicitud con toda la documentación requerida. En este tiempo la Comisión Académica analizará y resolverá la solicitud de estudio emitiendo una Opinión Técnica de Convalidación de Asignaturas que será informada al interesado mediante correo electrónico. Este proceso será rápido para que el estudiante pueda conocer las posibilidades de convalidación que permita el marco normativo para poder tomar una decisión sobre la matriculación en el programa.

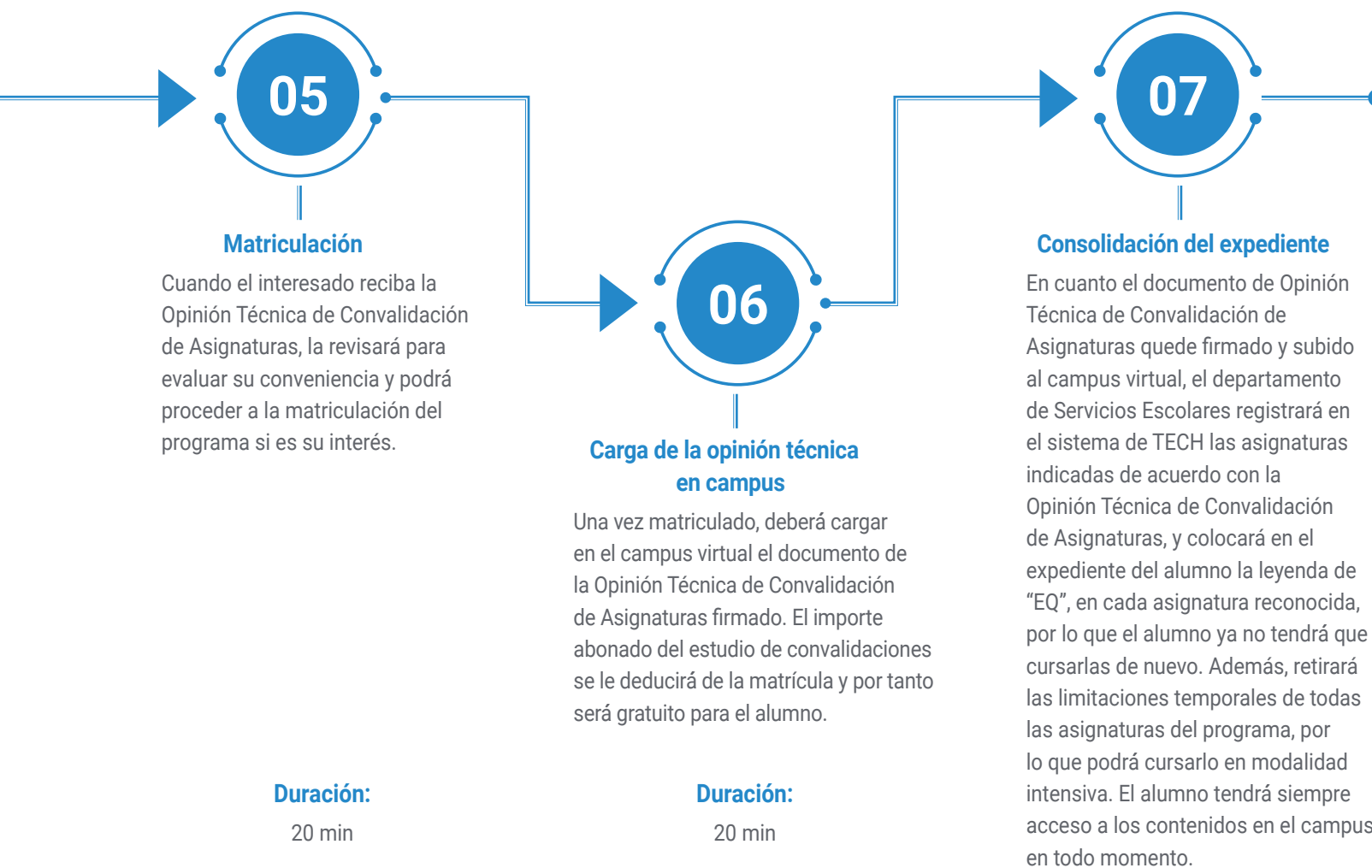


## ¿Será necesario realizar alguna otra acción para que la Opinión Técnica se haga efectiva?

Una vez realizada la matrícula, deberá cargar en el campus virtual el informe de opinión técnica y el departamento de Servicios Escolares consolidarán las convalidaciones en su expediente académico. En cuanto las asignaturas le queden convalidadas en el expediente, el estudiante quedará eximido de realizar la evaluación de estas, pudiendo consultar los contenidos con libertad sin necesidad de hacer los exámenes.

## Procedimiento paso a paso





*Convalida tus estudios realizados y no tendrás que evaluarte de las asignaturas superadas.*

# 05

## Objetivos docentes

El programa universitario tendrá como objetivo principal proporcionar a los médicos los conocimientos y habilidades necesarios para gestionar eficazmente los recursos y servicios en el sector sanitario. También se desarrollarán competencias para planificar, organizar y evaluar acciones estratégicas que mejoren la calidad de la atención médica y optimicen el uso de recursos, garantizando la sostenibilidad económica de las instituciones de salud. Además, serán capaces de implementar políticas de salud, gestionar equipos multidisciplinarios y adaptarse a las transformaciones tecnológicas en la atención sanitaria, como la telemedicina y los sistemas de información en salud.

*Living  
SUCCESS*





“

*Obtendrás un conocimiento integral sobre la planificación estratégica, la administración de recursos y la implementación de políticas de salud, mejorando la calidad de atención y la eficiencia operativa en hospitales”*



## Objetivos generales

---

- ♦ Analizar las teorías y modelos sobre la organización y funcionamiento de los sistemas de salud incidiendo en los fundamentos políticos, sociales, jurídicos, económicos y estructura organizativa de los mismos
- ♦ Mejorar el conocimiento y las competencias profesionales en la gestión en salud desde la visión de la gestión clínica, conociendo las herramientas metodológicas prácticas para aplicar en las áreas críticas de la gestión y dirección de salud tanto institucionales como del día a día
- ♦ Abordar la gestión clínica desde los criterios de eficacia, eficiencia, efectividad, equidad, rendimiento y rentabilidad; y la solución de problemas mediante el adecuado uso de los sistemas de información
- ♦ Mostrar y valorar las iniciativas y experiencias avanzadas de gestión clínica y sanitaria
- ♦ Capacitar mediante las habilidades básicas necesarias para mejorar la resolución de problemas y para la toma de decisiones en la gestión clínica y asistencial diaria
- ♦ Contribuir al éxito de la empresa desarrollando un recurso humano altamente calificado y motivado
- ♦ Desarrollar programas que promueven la capacitación en recursos humanos en salud
- ♦ Analizar la comunicación interna en el mejoramiento de las relaciones interpersonales







## Objetivos específicos

---

### Asignatura 1. Planificación estratégica en salud

- ♦ Aplicar los conceptos y métodos esenciales de la planificación, organización y dirección de las organizaciones para la salud
- ♦ Definir los planes de acción en los diferentes niveles de salud, encaminados en obtener los mejores resultados para realizar las evaluaciones, implementar las medidas de control y proceder la retroalimentación del sistema
- ♦ Solucionar las situaciones previamente diagnosticadas y jerarquizadas en una organización

### Asignatura 2. Políticas en salud

- ♦ Comparar e interpretar las características y los datos de funcionamiento de los distintos modelos y sistemas de salud
- ♦ Entender la estructura, la dinámica y el entorno en el que se ven inmersos tanto el Sistema Nacional como Internacional de Salud
- ♦ Identificar cómo se han elaborado las actuales políticas y estar dispuesto a su observancia y cumplimiento para posteriormente participar en su elaboración

### Asignatura 3. Administración hospitalaria

- ♦ Transmitir y aplicar normas reguladoras de las actividades y funciones de los profesionales de la salud en lo concerniente a la gestión clínica en forma acorde al marco jurídico del sector salud
- ♦ Analizar los principales retos que enfrenta el sistema mexicano y a nivel internacional, el contexto socioeconómico actual, juntamente con el resto de los factores que influyen en la salud de las personas

#### **Asignatura 4. Sistemas en salud**

- ♦ Identificar los fundamentos de la informática en salud por medio del estudio de las principales características de los sistemas aplicados a este ámbito: multimedia, telemedicina y teleradiología
- ♦ Aplicar las nuevas tecnologías de la información para favorecer los procesos de atención a la salud

#### **Asignatura 5. Recursos humanos en salud**

- ♦ Identificar los elementos y las características del proceso de integración de los recursos humanos en las instituciones de salud para cumplir con los objetivos y garantizar buenos resultados en el área
- ♦ Crear estrategias para dar capacitación, manuales de seguridad e higiene, planeaciones y nóminas
- ♦ Ahondar en la gestión de equipos de trabajo con alto desempeño

#### **Asignatura 6. Economía en salud**

- ♦ Diseñar y ejecutar políticas económicas que permitan alcanzar la sostenibilidad, el crecimiento y la equidad en la economía para impulsar el desarrollo económico y social del país, mediante la correcta aplicación de los conocimientos y comprensión de la Economía de la Salud
- ♦ Aumentar las capacidades de resolución de problemas como el uso y abuso de medicamentos, las inequidades sanitarias o la gestión de recursos
- ♦ Incrementar la eficiencia de las tecnologías sanitarias dentro del contexto sociosanitario

#### **Asignatura 7. Acreditación y calidad en salud**

- ♦ Explicar los antecedentes y el desarrollo de la calidad en los servicios de salud, reflexionando sobre la trascendencia y las tendencias de la gestión de la calidad
- ♦ Comprender las políticas orientadas a la productividad clínica de los servicios de salud para construir una nueva visión estratégica de los sistemas sanitarios
- ♦ Adoptar los adecuados conocimientos, las técnicas y las actitudes necesarias para la dirección de las organizaciones de salud

#### **Asignatura 8. Alta dirección en salud**

- ♦ Construir una nueva visión estratégica de los sistemas sanitarios con adecuados conocimientos, técnicas y las actitudes necesarias para la dirección de las organizaciones de salud
- ♦ Ejercer un liderazgo gerencial más efectivo y eficiente, asociando las teorías y los elementos determinantes del comportamiento individual, organizacional y de la personalidad como apoyo de la relación interpersonal del alto directivo en servicios de salud

#### **Asignatura 9. Comunicación y mercadotecnia en salud**

- ♦ Desarrollar estrategias integrales de comunicación tomando en cuenta la interacción con compañías y profesionales en el área de salud
- ♦ Proponer proyectos de salud en donde se comunique a la población objetiva los riesgos de las enfermedades y las alternativas para tener una calidad de vida adecuada, con la intención de que modifiquen sus hábitos

**Asignatura 10. Sistemas de vigilancia en epidemiología**

- ♦ Establecer las principales medidas y las escalas de medición para el análisis de la vigilancia epidemiológica
- ♦ Enfatizar la estimación, predicción y la proyección de las herramientas fundamentales y las posibilidades de tratamiento adecuado para perfeccionar la acción dirigida y la toma de decisiones
- ♦ Detectar, evaluar y controlar los daños en las unidades de salud pública en forma cotidiana

**Asignatura 11. Entidades de salud**

- ♦ Comparar e interpretar las características generales y la normatividad de las instituciones de salud
- ♦ Analizar los derechos y las obligaciones que existen con respecto a la prestación de servicios de estas entidades, a la luz de las últimas reformas
- ♦ Contribuir al desarrollo humano, justo, incluyente y sustentable mediante la promoción de la salud, en su prevención y regulación sanitaria

**Asignatura 12. Marco legal en salud**

- ♦ Explicar el marco legal de las instituciones de salud, las diferentes leyes y los reglamentos que rigen la actividad médica
- ♦ Garantizar el acceso a servicios médicos integrales, oportunos y de calidad
- ♦ Ahondar en las necesidades de las personas para utilizar de modo eficiente, honesto y transparente los recursos

**Asignatura 13. Administración de los servicios en salud**

- ♦ Liderar los procesos de administración de recursos para conducir a las organizaciones al logro de los objetivos
- ♦ Monitorear y evaluar el cumplimiento de estos objetivos, aplicando los métodos e instrumentos de la administración
- ♦ Ofrecer una respuesta a la creciente necesidad de mejorar la capacidad de gestión de las organizaciones sanitarias

**Asignatura 14. Formulación y evaluación de proyectos en salud**

- ♦ Diseñar proyectos sociales específicamente en salud
- ♦ Promover el fortalecimiento de la sociedad en salud a través del fomento de alianzas estratégicas y la capacitación
- ♦ Aplicar un enfoque más cercano a la responsabilidad en salud y trabajar organizadamente con el proyecto para alcanzar las metas



*¡Apuesta por TECH! Desarrollarás habilidades en liderazgo, toma de decisiones y gestión de equipos multidisciplinarios, capacitándote para desempeñar roles de alta dirección en el ámbito sanitario”*

# 06

## Salidas profesionales

Los profesionales podrán ocupar puestos de alta dirección en hospitales, clínicas y centros de salud, como gerentes o directores de servicios médicos, donde estarán encargados de la gestión operativa, financiera y de recursos humanos. Además, podrán desempeñar funciones clave en el diseño y ejecución de políticas de salud pública, contribuir a la mejora de la calidad y acreditación en los servicios de salud, y liderar proyectos innovadores en áreas como la telemedicina o la gestión de datos sanitarios. También tendrán la posibilidad de trabajar como consultores en instituciones nacionales e internacionales, optimizando la eficiencia de los sistemas de salud.

*Upgrading...*





“

*Podrás avanzar en tu carrera profesional hacia roles de liderazgo y toma de decisiones estratégicas en el sector salud, siempre de la mano de la mejor universidad digital del mundo, según Forbes: TECH”*

### Perfil del egresado

El profesional será capaz de liderar y gestionar instituciones de salud, optimizando recursos y mejorando la calidad de la atención médica mediante la aplicación de conocimientos avanzados en administración, políticas públicas, economía de la salud y gestión de recursos humanos. También contará con habilidades para tomar decisiones basadas en la evidencia, adaptarse a las dinámicas cambiantes del sistema de salud y liderar equipos multidisciplinarios para alcanzar los objetivos organizacionales. Además, estará preparado para implementar tecnologías innovadoras y gestionar proyectos de salud que contribuyan a la sostenibilidad y eficiencia del sistema sanitario.

*Serás capaz de realizar investigaciones aplicadas en el ámbito de la gestión hospitalaria, con el objetivo de generar mejoras continuas en los procesos de atención y administración de recursos.*

- ♦ **Liderazgo estratégico:** Es esencial para guiar y motivar a los equipos médicos hacia el logro de objetivos organizacionales y la mejora continua de la atención al paciente
- ♦ **Visión global y análisis:** Fundamental para evaluar y mejorar los procesos clínicos, asegurando que las decisiones estén basadas en datos y evidencias
- ♦ **Comunicación multidisciplinaria:** Importante para coordinar entre diferentes departamentos, asegurando una colaboración efectiva y un flujo de información claro
- ♦ **Gestión del cambio:** Crucial para implementar nuevas políticas, tecnologías y procedimientos, asegurando la adaptación y el compromiso del personal con los objetivos de la organización



Después de realizar esta Maestría Oficial Universitaria, podrás desempeñar tus conocimientos y habilidades en los siguientes cargos:

**1. Director de Hospital o Clínica:** Encargado de supervisar la gestión general de un hospital o centro de salud, asegurando que todos los departamentos funcionen de manera eficiente y cumplan con los estándares de calidad.

**Responsabilidades:** Supervisar los servicios de salud, coordinar la gestión de recursos humanos y financieros, implementar políticas sanitarias, asegurar la calidad de la atención médica, y liderar la toma de decisiones estratégicas.

**2. Gerente de Servicios de Salud:** Gestiona los servicios médicos y de salud de una institución, enfocándose en la eficiencia operativa y en el bienestar de los pacientes.

**Responsabilidades:** Planificar y organizar los servicios de salud, gestionar presupuestos y recursos, asegurar la calidad y la seguridad del paciente, y coordinar equipos multidisciplinarios para optimizar la atención.

**3. Consultor en Gestión Hospitalaria:** Asesora a hospitales y clínicas en la optimización de sus procesos y en la implementación de nuevas tecnologías y sistemas de gestión.

**Responsabilidades:** Evaluar los procesos operativos, identificar áreas de mejora, diseñar e implementar estrategias de optimización, y capacitar al personal en nuevas metodologías de trabajo.

**4. Coordinador de Políticas de Salud:** Implica la creación, supervisión y evaluación de políticas sanitarias a nivel local, nacional o internacional, para mejorar el acceso y la calidad de los servicios de salud.

**Responsabilidades:** Desarrollar políticas públicas, gestionar relaciones con organismos gubernamentales y no gubernamentales, y evaluar el impacto de las políticas en la población y en los servicios de salud.

**5. Responsable de Calidad y Acreditación en Salud:** Se encarga de supervisar y garantizar que los servicios de salud cumplan con los estándares de calidad nacionales e internacionales, incluyendo las normativas de acreditación.

**Responsabilidades:** Implementar sistemas de calidad, realizar auditorías internas, coordinar la formación continua del personal en temas de calidad, y gestionar los procesos de acreditación de la institución.

**6. Director de Recursos Humanos en Salud:** Gestiona el personal médico y administrativo de una institución, asegurando una correcta integración y desempeño de los equipos de trabajo.

**Responsabilidades:** Reclutar, capacitar y motivar al personal, gestionar nóminas y planes de formación, garantizar el cumplimiento de las normativas laborales, y optimizar el rendimiento del equipo.

**7. Jefe de Tecnologías de la Información en Salud:** Responsable de la implementación y gestión de tecnologías digitales en el ámbito sanitario, como la telemedicina, los sistemas de información hospitalaria y la digitalización de expedientes médicos.

**Responsabilidades:** Supervisar el uso de las tecnologías en la atención al paciente, garantizar la seguridad de los datos, liderar proyectos de innovación tecnológica, y capacitar al personal en el uso de las herramientas digitales.

**8. Especialista en Economía de la Salud:** Encargado de aplicar principios económicos para mejorar la eficiencia y sostenibilidad del sistema de salud, asegurando que los recursos se utilicen de la manera más eficaz.

**Responsabilidades:** Desarrollar estrategias económicas para mejorar la eficiencia de los servicios de salud, gestionar presupuestos, analizar los costos de los tratamientos, y proponer políticas que promuevan la equidad en el acceso a los servicios.

### Salidas académicas y de investigación

Además de todos los puestos laborales para los que serás apto mediante el estudio de esta Maestría Oficial Universitaria de TECH, también podrás continuar con una sólida trayectoria académica e investigativa. Tras completar este programa universitario, estarás listo para continuar con tus estudios desarrollando un Doctorado asociado a este ámbito del conocimiento y así, progresivamente, alcanzar otros méritos científicos.

# 07

## Idiomas gratuitos

Convencidos de que la formación en idiomas es fundamental en cualquier profesional para lograr una comunicación potente y eficaz, TECH ofrece un itinerario complementario al plan de estudios curricular, en el que el alumno, además de adquirir las competencias de la Maestría Oficial Universitaria, podrá aprender idiomas de un modo sencillo y práctico.

*Acredita tu  
competencia  
lingüística*





“

*TECH te incluye el estudio de idiomas en la Maestría Oficial Universitaria de forma ilimitada y gratuita”*

En el mundo competitivo actual, hablar otros idiomas forma parte clave de nuestra cultura moderna. Hoy en día, resulta imprescindible disponer de la capacidad de hablar y comprender otros idiomas, además de lograr un título oficial que acredite y reconozca las competencias lingüísticas adquiridas. De hecho, ya son muchos los colegios, las universidades y las empresas que solo aceptan a candidatos que certifican su nivel mediante un título oficial en base al Marco Común Europeo de Referencia para las Lenguas (MCER).

El Marco Común Europeo de Referencia para las Lenguas es el máximo sistema oficial de reconocimiento y acreditación del nivel del alumno. Aunque existen otros sistemas de validación, estos proceden de instituciones privadas y, por tanto, no tienen validez oficial. El MCER establece un criterio único para determinar los distintos niveles de dificultad de los cursos y otorga los títulos reconocidos sobre el nivel de idioma que se posee.

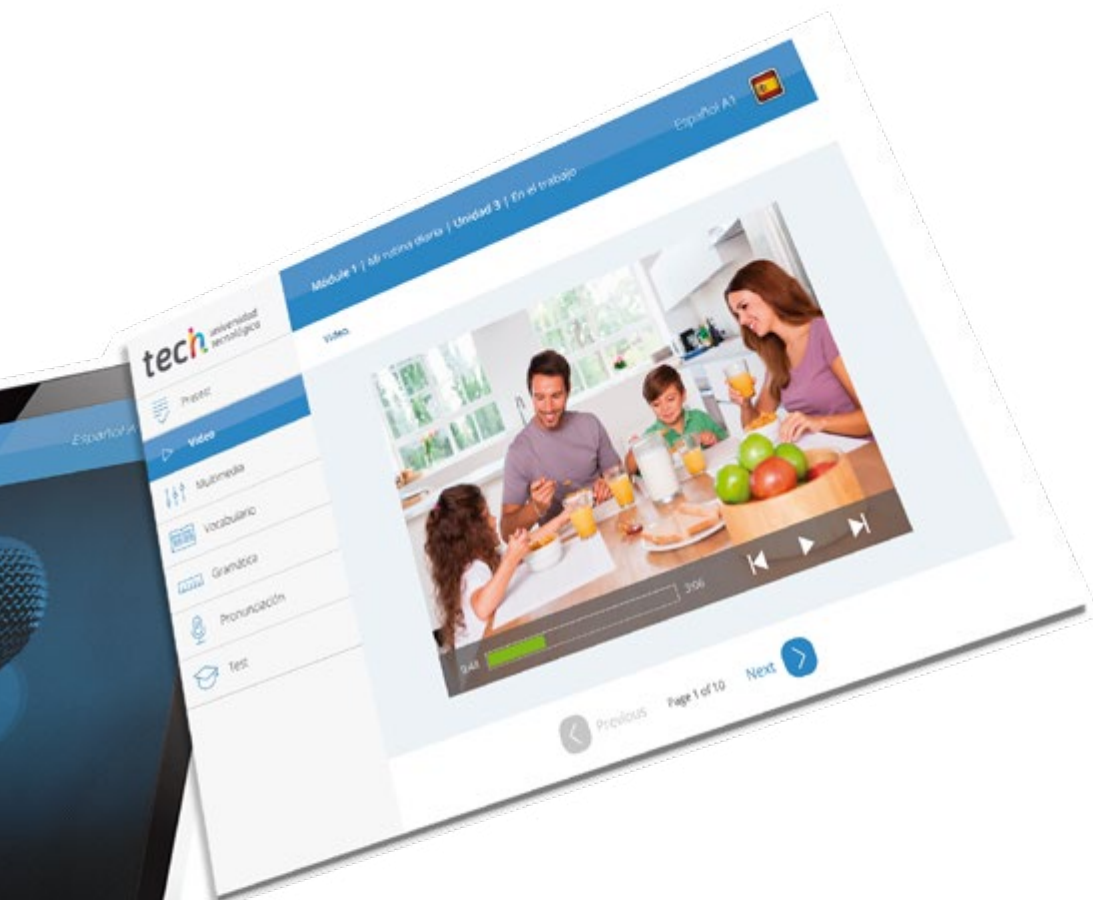
En TECH se ofrecen los únicos cursos intensivos de preparación para la obtención de certificaciones oficiales de nivel de idiomas, basados 100% en el MCER. Los 48 Cursos de Preparación de Nivel Idiomático que tiene la Escuela de Idiomas de TECH están desarrollados en base a las últimas tendencias metodológicas de aprendizaje en línea, el enfoque orientado a la acción y el enfoque de adquisición de competencia lingüística, con la finalidad de preparar los exámenes oficiales de certificación de nivel.

El estudiante aprenderá, mediante actividades en contextos reales, la resolución de situaciones cotidianas de comunicación en entornos simulados de aprendizaje y se enfrentará a simulacros de examen para la preparación de la prueba de certificación de nivel.

“

*Solo el coste de los Cursos de Preparación de idiomas y los exámenes de certificación, que puedes llegar a hacer gratis, valen más de 3 veces el precio de la Maestría Oficial Universitaria”*

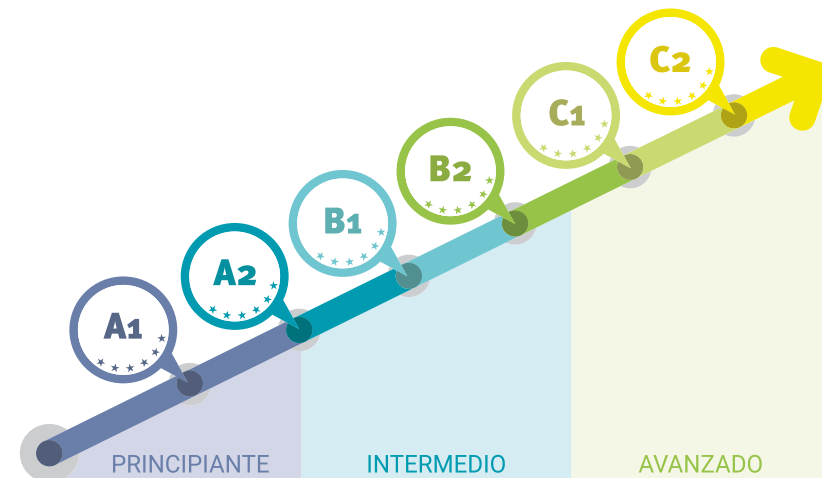




TECH incorpora, como contenido extracurricular al plan de estudios oficial, la posibilidad de que el alumno estudie idiomas, seleccionando aquellos que más le interesen de entre la gran oferta disponible:

- Podrá elegir los Cursos de Preparación de Nivel de los idiomas y nivel que desee, de entre los disponibles en la Escuela de Idiomas de TECH, mientras estudie la Maestría Oficial Universitaria, para poder prepararse el examen de certificación de nivel
- En cada programa de idiomas tendrá acceso a todos los niveles MCER, desde el nivel A1 hasta el nivel C2
- Cada año podrá presentarse a un examen telepresencial de certificación de nivel, con un profesor nativo experto. Al terminar el examen, TECH le expedirá un certificado de nivel de idioma
- Estudiar idiomas NO aumentará el coste del programa. El estudio ilimitado y la certificación anual de cualquier idioma están incluidas en la Maestría Oficial Universitaria

“ 48 Cursos de Preparación de Nivel para la certificación oficial de 8 idiomas en los niveles MCER A1, A2, B1, B2, C1 y C2”



# 08

## Metodología de estudio

TECH es la primera universidad en el mundo que combina la metodología de los **case studies** con el **Relearning**, un sistema de aprendizaje 100% online basado en la reiteración dirigida.

Esta disruptiva estrategia pedagógica ha sido concebida para ofrecer a los profesionales la oportunidad de actualizar conocimientos y desarrollar competencias de un modo intensivo y riguroso. Un modelo de aprendizaje que coloca al estudiante en el centro del proceso académico y le otorga todo el protagonismo, adaptándose a sus necesidades y dejando de lado las metodologías más convencionales.

*Excelencia.  
Flexibilidad.  
Vanguardia.*



“

*TECH te prepara para afrontar nuevos retos en entornos inciertos y lograr el éxito en tu carrera”*

## El alumno: la prioridad de todos los programas de TECH

En la metodología de estudios de TECH el alumno es el protagonista absoluto. Las herramientas pedagógicas de cada programa han sido seleccionadas teniendo en cuenta las demandas de tiempo, disponibilidad y rigor académico que, a día de hoy, no solo exigen los estudiantes sino los puestos más competitivos del mercado.

Con el modelo educativo asincrónico de TECH, es el alumno quien elige el tiempo que destina al estudio, cómo decide establecer sus rutinas y todo ello desde la comodidad del dispositivo electrónico de su preferencia. El alumno no tendrá que asistir a clases en vivo, a las que muchas veces no podrá acudir. Las actividades de aprendizaje las realizará cuando le venga bien. Siempre podrá decidir cuándo y desde dónde estudiar.

“

*En TECH NO tendrás clases en directo  
(a las que luego nunca puedes asistir)”*



### Los planes de estudios más exhaustivos a nivel internacional

TECH se caracteriza por ofrecer los itinerarios académicos más completos del entorno universitario. Esta exhaustividad se logra a través de la creación de temarios que no solo abarcan los conocimientos esenciales, sino también las innovaciones más recientes en cada área.

Al estar en constante actualización, estos programas permiten que los estudiantes se mantengan al día con los cambios del mercado y adquieran las habilidades más valoradas por los empleadores. De esta manera, quienes finalizan sus estudios en TECH reciben una preparación integral que les proporciona una ventaja competitiva notable para avanzar en sus carreras.

Y además, podrán hacerlo desde cualquier dispositivo, pc, tableta o smartphone.

“

*El modelo de TECH es asincrónico, de modo que te permite estudiar con tu pc, tableta o tu smartphone donde quieras, cuando quieras y durante el tiempo que quieras”*

## Case studies o Método del caso

El método del caso ha sido el sistema de aprendizaje más utilizado por las mejores escuelas de negocios del mundo. Desarrollado en 1912 para que los estudiantes de Derecho no solo aprendiesen las leyes a base de contenidos teóricos, su función era también presentarles situaciones complejas reales. Así, podían tomar decisiones y emitir juicios de valor fundamentados sobre cómo resolverlas. En 1924 se estableció como método estándar de enseñanza en Harvard.

Con este modelo de enseñanza es el propio alumno quien va construyendo su competencia profesional a través de estrategias como el *Learning by doing* o el *Design Thinking*, utilizadas por otras instituciones de renombre como Yale o Stanford.

Este método, orientado a la acción, será aplicado a lo largo de todo el itinerario académico que el alumno emprenda junto a TECH. De ese modo se enfrentará a múltiples situaciones reales y deberá integrar conocimientos, investigar, argumentar y defender sus ideas y decisiones. Todo ello con la premisa de responder al cuestionamiento de cómo actuaría al posicionarse frente a eventos específicos de complejidad en su labor cotidiana.





## Método Relearning

En TECH los *case studies* son potenciados con el mejor método de enseñanza 100% online: el *Relearning*.

Este método rompe con las técnicas tradicionales de enseñanza para poner al alumno en el centro de la ecuación, proveyéndole del mejor contenido en diferentes formatos. De esta forma, consigue repasar y reiterar los conceptos clave de cada materia y aprender a aplicarlos en un entorno real.

En esta misma línea, y de acuerdo a múltiples investigaciones científicas, la reiteración es la mejor manera de aprender. Por eso, TECH ofrece entre 8 y 16 repeticiones de cada concepto clave dentro de una misma lección, presentada de una manera diferente, con el objetivo de asegurar que el conocimiento sea completamente afianzado durante el proceso de estudio.

*El Relearning te permitirá aprender con menos esfuerzo y más rendimiento, implicándote más en tu especialización, desarrollando el espíritu crítico, la defensa de argumentos y el contraste de opiniones: una ecuación directa al éxito.*



## Un Campus Virtual 100% online con los mejores recursos didácticos

Para aplicar su metodología de forma eficaz, TECH se centra en proveer a los egresados de materiales didácticos en diferentes formatos: textos, vídeos interactivos, ilustraciones y mapas de conocimiento, entre otros. Todos ellos, diseñados por profesores cualificados que centran el trabajo en combinar casos reales con la resolución de situaciones complejas mediante simulación, el estudio de contextos aplicados a cada carrera profesional y el aprendizaje basado en la reiteración, a través de audios, presentaciones, animaciones, imágenes, etc.

Y es que las últimas evidencias científicas en el ámbito de las Neurociencias apuntan a la importancia de tener en cuenta el lugar y el contexto donde se accede a los contenidos antes de iniciar un nuevo aprendizaje. Poder ajustar esas variables de una manera personalizada favorece que las personas puedan recordar y almacenar en el hipocampo los conocimientos para retenerlos a largo plazo. Se trata de un modelo denominado *Neurocognitive context-dependent e-learning* que es aplicado de manera consciente en esta titulación universitaria.

Por otro lado, también en aras de favorecer al máximo el contacto mentor-alumno, se proporciona un amplio abanico de posibilidades de comunicación, tanto en tiempo real como en diferido (mensajería interna, foros de discusión, servicio de atención telefónica, email de contacto con secretaría técnica, chat y videoconferencia).

Asimismo, este completísimo Campus Virtual permitirá que el alumnado de TECH organice sus horarios de estudio de acuerdo con su disponibilidad personal o sus obligaciones laborales. De esa manera tendrá un control global de los contenidos académicos y sus herramientas didácticas, puestas en función de su acelerada actualización profesional.



*La modalidad de estudios online de este programa te permitirá organizar tu tiempo y tu ritmo de aprendizaje, adaptándolo a tus horarios”*

### La eficacia del método se justifica con cuatro logros fundamentales:

1. Los alumnos que siguen este método no solo consiguen la asimilación de conceptos, sino un desarrollo de su capacidad mental, mediante ejercicios de evaluación de situaciones reales y aplicación de conocimientos.
2. El aprendizaje se concreta de una manera sólida en capacidades prácticas que permiten al alumno una mejor integración en el mundo real.
3. Se consigue una asimilación más sencilla y eficiente de las ideas y conceptos, gracias al planteamiento de situaciones que han surgido de la realidad.
4. La sensación de eficiencia del esfuerzo invertido se convierte en un estímulo muy importante para el alumnado, que se traduce en un interés mayor en los aprendizajes y un incremento del tiempo dedicado a trabajar en el curso.

## La metodología universitaria mejor valorada por sus alumnos

Los resultados de este innovador modelo académico son constatables en los niveles de satisfacción global de los egresados de TECH.

La valoración de los estudiantes sobre la calidad docente, calidad de los materiales, estructura del curso y sus objetivos es excelente. No en valde, la institución se convirtió en la universidad mejor valorada por sus alumnos en la plataforma de reseñas Trustpilot, obteniendo un 4,9 de 5.

*Accede a los contenidos de estudio desde cualquier dispositivo con conexión a Internet (ordenador, tablet, smartphone) gracias a que TECH está al día de la vanguardia tecnológica y pedagógica.*

*Podrás aprender con las ventajas del acceso a entornos simulados de aprendizaje y el planteamiento de aprendizaje por observación, esto es, Learning from an expert.*



Así, en este programa estarán disponibles los mejores materiales educativos, preparados a conciencia:



#### Material de estudio

Todos los contenidos didácticos son creados por los especialistas que van a impartir el curso, específicamente para él, de manera que el desarrollo didáctico sea realmente específico y concreto.

Estos contenidos son aplicados después al formato audiovisual que creará nuestra manera de trabajo online, con las técnicas más novedosas que nos permiten ofrecerte una gran calidad, en cada una de las piezas que pondremos a tu servicio.



#### Prácticas de habilidades y competencias

Realizarás actividades de desarrollo de competencias y habilidades específicas en cada área temática. Prácticas y dinámicas para adquirir y desarrollar las destrezas y habilidades que un especialista precisa desarrollar en el marco de la globalización que vivimos.



#### Resúmenes interactivos

Presentamos los contenidos de manera atractiva y dinámica en píldoras multimedia que incluyen audio, vídeos, imágenes, esquemas y mapas conceptuales con el fin de afianzar el conocimiento.

Este sistema exclusivo educativo para la presentación de contenidos multimedia fue premiado por Microsoft como "Caso de éxito en Europa".



#### Lecturas complementarias

Artículos recientes, documentos de consenso, guías internacionales... En nuestra biblioteca virtual tendrás acceso a todo lo que necesitas para completar tu capacitación.





#### Case Studies

Completarás una selección de los mejores *case studies* de la materia. Casos presentados, analizados y tutorizados por los mejores especialistas del panorama internacional.



#### Testing & Retesting

Evaluamos y reevaluamos periódicamente tu conocimiento a lo largo del programa. Lo hacemos sobre 3 de los 4 niveles de la Pirámide de Miller.



#### Clases magistrales

Existe evidencia científica sobre la utilidad de la observación de terceros expertos. El denominado *Learning from an expert* afianza el conocimiento y el recuerdo, y genera seguridad en nuestras futuras decisiones difíciles.



#### Guías rápidas de actuación

TECH ofrece los contenidos más relevantes del curso en forma de fichas o guías rápidas de actuación. Una manera sintética, práctica y eficaz de ayudar al estudiante a progresar en su aprendizaje.



# 10

## Titulación

La Maestría Oficial Universitaria en Gestión de Servicios Hospitalarios y Servicios de Salud es un programa ofrecido por TECH Universidad que cuenta con Reconocimiento de Validez Oficial de Estudios (RVOE), otorgado por la Secretaría de Educación Pública (SEP) y, por tanto, tiene validez oficial en México.



“

*Obtén un título oficial de Maestría en Gestión de Servicios Hospitalarios y Servicios de Salud y da un paso adelante en tu carrera profesional”*

El plan de estudios de esta Maestría Oficial Universitaria en Gestión de Servicios Hospitalarios y Servicios de Salud se encuentra incorporado a la Secretaría de Educación Pública y al Sistema Educativo Nacional mexicano, mediante número de RVOE 20230350, de fecha 13/02/2023, en modalidad no escolarizada. Otorgado por la Dirección de Instituciones Particulares de Educación Superior (DIPES).

Al documento oficial de RVOE expedido por el SEP se puede acceder desde el siguiente enlace:



[Ver documento RVOE](#)

“*Supera con éxito este programa y recibe tu titulación oficial para ejercer con total garantía en un campo profesional exigente como Gestión de Servicios Hospitalarios y Servicios de Salud*”

Este título permitirá al alumno desempeñar las funciones profesionales al más alto nivel y su reconocimiento académico asegura que la formación cumple con los estándares de calidad y exigencia académica establecidos en México y a nivel internacional, garantizando la validez, pertinencia y competitividad de los conocimientos adquiridos para ponerlos en práctica en el entorno laboral.

Además, de obtener el título de Maestría Oficial Universitaria con el que podrá optar a puestos bien remunerados y de responsabilidad como profesional, este programa **permitirá al alumno el acceso a los estudios de nivel de Doctorado** con el que progresar en la carrera académica.

Título: **Maestría en Gestión de Servicios Hospitalarios y Servicios de Salud**

No. de RVOE: **20230350**

Fecha de vigencia RVOE: **13/02/2023**

Modalidad: **100% online**

Duración: **19 meses**





# 11

## Homologación del título

Para que el título universitario obtenido, tras finalizar la **Maestría Oficial Universitaria en Gestión de Servicios Hospitalarios y Servicios de Salud**, tenga validez oficial en cualquier país, se deberá realizar un trámite específico de reconocimiento del título en la Administración correspondiente. TECH facilitará al egresado toda la documentación necesaria para tramitar su expediente con éxito.





“

*Tras finalizar este programa recibirás un título académico oficial con Reconocimiento de Validez Oficial de Estudios (RVOE)”*

Cualquier estudiante interesado en tramitar el reconocimiento oficial del título de **Maestría Oficial Universitaria en Gestión de Servicios Hospitalarios y Servicios de Salud** en un país diferente a México, necesitará la documentación académica y el título emitido con la Apostilla de la Haya, que podrá solicitar al departamento de Servicios Escolares a través de correo electrónico: [homologacion@techtitute.com](mailto:homologacion@techtitute.com).

La Apostilla de la Haya otorgará validez internacional a la documentación y permitirá su uso ante los diferentes organismos oficiales en cualquier país.

Una vez el egresado reciba su documentación deberá realizar el trámite correspondiente, siguiendo las indicaciones del ente regulador de la Educación Superior en su país. Para ello, TECH facilitará en el portal web una guía que le ayudará en la preparación de la documentación y el trámite de reconocimiento en cada país.

*Con TECH podrás hacer válido tu título oficial de Maestría en cualquier país.*





El trámite de homologación permitirá que los estudios realizados en TECH tengan validez oficial en el país de elección, considerando el título del mismo modo que si el estudiante hubiera estudiado allí. Esto le confiere un valor internacional del que podrá beneficiarse el egresado una vez haya superado el programa y realice adecuadamente el trámite.

El equipo de TECH le acompañará durante todo el proceso, facilitándole toda la documentación necesaria y asesorándole en cada paso hasta que logre una resolución positiva.

El procedimiento y la homologación efectiva en cada caso dependerá del marco normativo del país donde se requiera validar el título.



*El equipo de TECH te acompañará paso a paso en la realización del trámite para lograr la validez oficial internacional de tu título”*

# 12

## Requisitos de acceso

La **Maestría Oficial Universitaria en Gestión de Servicios Hospitalarios y Servicios de Salud** de TECH Universidad cuenta con el Registro de Validez Oficial de Estudios (RVOE) ante la Secretaría de Educación Pública (SEP). En consonancia con esa acreditación, los requisitos de acceso del programa académico se establecen en conformidad con lo exigido por el contexto normativo vigente.



“

*Revisa los requisitos de acceso de esta Maestría Oficial Universitaria y prepárate para iniciar este itinerario académico con el que actualizarás todas tus competencias profesionales”*

La norma establece que para inscribirse en la **Maestría Oficial Universitaria en Gestión de Servicios Hospitalarios y Servicios de Salud** con Registro de Validez Oficial de Estudios (RVOE), es imprescindible cumplir con un perfil académico de ingreso específico.

Los candidatos interesados en cursar esta maestría oficial deben **haber finalizado los estudios de Licenciatura o nivel equivalente**. Haber obtenido el título será suficiente, sin importar a qué área de conocimiento pertenezca.

Aquellos que no cumplan con este requisito o no puedan presentar la documentación requerida en tiempo y forma, no podrán obtener el grado de Maestría.

Para ampliar la información de los requisitos de acceso al programa y resolver cualquier duda que surja al candidato, podrá ponerse en contacto con el equipo de TECH Universidad en la dirección de correo electrónico: [requisitosdeacceso@techtitute.com](mailto:requisitosdeacceso@techtitute.com).

*Cumple con los requisitos de acceso  
y consigue ahora tu plaza en esta  
Maestría Oficial Universitaria.*







“

*Si cumples con el perfil académico de ingreso de este programa con RVOE, contacta ahora con el equipo de TECH y da un paso definitivo para impulsar tu carrera”*

# 13

## Proceso de admisión

El proceso de admisión de TECH es el más sencillo de todas las universidades online. Se podrá comenzar el programa sin trámites ni esperas: el alumno empezará a preparar la documentación y podrá entregarla más adelante, sin apuros ni complicaciones. Lo más importante para TECH es que los procesos administrativos sean sencillos y no ocasionen retrasos, ni incomodidades.



“

*TECH Universidad ofrece el procedimiento de admisión a los estudios de Maestría Oficial Universitaria más sencillo y rápido de todas las universidades virtuales”*

Para TECH lo más importante en el inicio de la relación académica con el alumno es que esté centrado en el proceso de enseñanza, sin demoras ni preocupaciones relacionadas con el trámite administrativo. Por ello, se ha creado un procedimiento más cómodo en el que podrá enfocarse desde el primer momento a su formación, contando con un plazo de tiempo para la entrega de la documentación pertinente.

Los pasos para la admisión son simples:

1. Facilitar los datos personales al asesor académico para realizar la inscripción.
2. Recibir un email en el correo electrónico en el que se accederá a la página segura de TECH y aceptar las políticas de privacidad y las condiciones de contratación e introducir los datos de tarjeta bancaria.
3. Recibir un nuevo email de confirmación y las credenciales de acceso al campus virtual.
4. Comenzar el programa en la fecha de inicio oficial.


De esta manera, el estudiante podrá incorporarse al curso académico sin esperas. Posteriormente, se le informará del momento en el que se podrán ir enviando los documentos, a través del campus virtual, de manera muy práctica, cómoda y rápida. Sólo se deberán subir en el sistema para considerarse enviados, sin traslados ni pérdidas de tiempo.

Todos los documentos facilitados deberán ser rigurosamente válidos y estar en vigor en el momento de subirlos.

Los documentos necesarios que deberán tenerse preparados con calidad suficiente para cargarlos en el campus virtual son:

- Copia digitalizada del documento que ampare la identidad legal del alumno (documento de identificación oficial, pasaporte, acta de nacimiento, carta de naturalización, acta de reconocimiento o acta de adopción)
- Copia digitalizada de Certificado de Estudios Totales de Bachillerato legalizado

Para resolver cualquier duda que surja, el estudiante podrá realizar sus consultas a través del correo: [procesodeadmission@techtute.com](mailto:procesodeadmission@techtute.com).



*Este procedimiento de acceso te ayudará a iniciar tu Maestría Oficial Universitaria cuanto antes, sin trámites ni demoras.*



Nº de RVOE: 20230350

**Maestría Oficial  
Universitaria  
Gestión de Servicios  
Hospitalarios y Servicios  
de Salud**

Idioma: **Español**

Modalidad: **100% online**

Duración: **19 meses**

Fecha de vigencia RVOE: **13/02/2023**

# Maestría Oficial Universitaria Gestión de Servicios Hospitalarios y Servicios de Salud

Nº de RVOE: 20230350

**RVOE**

EDUCACIÓN SUPERIOR



**tech**  
universidad