

Maestría Oficial Universitaria

Gestión Clínica, Dirección Médica y Asistencial

N° de RVOE: 20230349

RVOE

EDUCACIÓN SUPERIOR



tech
universidad



Nº de RVOE: 20230349

Maestría Oficial Universitaria Gestión Clínica, Dirección Médica y Asistencial

Idioma: **Español**

Modalidad: **100% online**

Duración: **19 meses**

Fecha de vigencia RVOE: **13/02/2023**

Acceso web: www.techtitute.com/mx/medicina/maestria-universitaria/maestria-universitaria-gestion-clinica-direccion-medica-asistencial

Índice

01	02	03	04
Presentación del programa	¿Por qué estudiar en TECH?	Plan de estudios	Convalidación de asignaturas
<hr/>	<hr/>	<hr/>	<hr/>
pág. 4	pág. 8	pág. 12	pág. 24
	05	06	07
	Objetivos docentes	Salidas profesionales	Idiomas gratuitos
	<hr/>	<hr/>	<hr/>
	pág. 30	pág. 36	pág. 40
	08	09	10
	Metodología de estudio	Titulación	Homologación del título
	<hr/>	<hr/>	<hr/>
	pág. 44	pág. 54	pág. 58
		11	12
		Requisitos de acceso	Proceso de admisión
		<hr/>	<hr/>
		pág. 62	pág. 66

01

Presentación del programa

La Gestión Clínica y la Dirección Médica son pilares esenciales para optimizar la atención en un contexto de creciente demanda y limitación de recursos. De hecho, las tendencias destacan el uso de la Inteligencia Artificial y el análisis de datos para personalizar tratamientos, mejorar la eficiencia operativa y reforzar la seguridad del paciente. La Dirección Asistencial, por su parte, impulsa equipos multidisciplinarios, promueve la humanización del cuidado y adapta estrategias basadas en los desafíos locales, como el envejecimiento poblacional y el manejo de enfermedades crónicas. De esta forma, este programa oficial permitirá al médico actualizar su praxis clínica diaria a través de un formato 100% online y flexible, sirviéndose de la innovadora metodología *Relearning*, pionera en esta institución.

Este es el momento, te estábamos esperando





“

Con esta Maestría Oficial Universitaria, actualizarás tu praxis clínica para para liderar y gestionar organizaciones sanitarias, integrando conocimientos en administración, economía, derecho y ética en salud”

La Gestión Clínica y la Dirección Médica enfrentan desafíos críticos que requieren liderazgo estratégico y adaptabilidad. Por ejemplo, se está exigiendo que los médicos directivos equilibren la innovación tecnológica con la personalización del cuidado, garantizando que las decisiones clínicas estén alineadas con objetivos asistenciales y financieros. A su vez, en un escenario de envejecimiento poblacional y aumento de enfermedades crónicas, la implementación de modelos basados en valor cobra relevancia, enfocándose en resultados de salud medibles y sostenibles.

En este sentido, TECH ofrece un intensivo plan de estudios diseñado para dotar a los médicos de herramientas avanzadas que les permitan liderar de manera eficiente y ética en el ámbito sanitario. Así, se abordarán los retos actuales del sistema de salud, combinando análisis jurídico, económico y estratégico para garantizar una dirección efectiva de los servicios clínicos y asistenciales. Además, se profundizará en el marco normativo y ético que regula la práctica médica, promoviendo la responsabilidad profesional y social en la gestión de recursos y la prestación de servicios.

Asimismo, se desarrollarán competencias en liderazgo y gestión de Recursos Humanos, con énfasis en la optimización del talento y la creación de equipos de alto desempeño. También se analizarán los modelos económicos y estrategias para evaluar y mejorar el funcionamiento de las instituciones de salud, siempre alineados con estándares de calidad y acreditación.

Finalmente, se fomentará la innovación mediante la integración de tecnologías de comunicación, mercadotecnia y gestión de la investigación en salud. Esto permitirá a los profesionales diseñar proyectos sostenibles y basados en evidencia, con un enfoque integral que abarque, desde la atención primaria, hasta los servicios hospitalarios y ambulatorios.

De este modo, el egresado tendrá a su alcance una revolucionaria metodología que combina al sistema *Relearning* con el Método del Caso, en un contexto de aprendizaje 100% online. Así, tendrán la oportunidad de ampliar competencias de manera individual, sin horarios rígidos y sin la necesidad de desplazarse a un centro físico.





“*Te capacitarás para implementar medidas preventivas y garantizar prácticas seguras para tus pacientes en todos los niveles asistenciales, gracias a una amplia biblioteca de innovadores recursos multimedia*”

02

¿Por qué estudiar en TECH?

TECH es la mayor Universidad digital del mundo. Con un impresionante catálogo de más de 14.000 programas universitarios, disponibles en 11 idiomas, se posiciona como líder en empleabilidad, con una tasa de inserción laboral del 99%. Además, cuenta con un enorme claustro de más de 6.000 profesores de máximo prestigio internacional.

Te damos +

“

*Estudia en la mayor universidad digital
del mundo y asegura tu éxito profesional.
El futuro empieza en TECH”*

La mejor universidad online del mundo según FORBES

La prestigiosa revista Forbes, especializada en negocios y finanzas, ha destacado a TECH como «la mejor universidad online del mundo». Así lo han hecho constar recientemente en un artículo de su edición digital en el que se hacen eco del caso de éxito de esta institución, «gracias a la oferta académica que ofrece, la selección de su personal docente, y un método de aprendizaje innovador orientado a formar a los profesionales del futuro».

Forbes
Mejor universidad
online del mundo

Plan
de estudios
más completo

Los planes de estudio más completos del panorama universitario

TECH ofrece los planes de estudio más completos del panorama universitario, con temarios que abarcan conceptos fundamentales y, al mismo tiempo, los principales avances científicos en sus áreas científicas específicas. Asimismo, estos programas son actualizados continuamente para garantizar al alumnado la vanguardia académica y las competencias profesionales más demandadas. De esta forma, los títulos de la universidad proporcionan a sus egresados una significativa ventaja para impulsar sus carreras hacia el éxito.

El mejor claustro docente top internacional

El claustro docente de TECH está integrado por más de 6.000 profesores de máximo prestigio internacional. Catedráticos, investigadores y altos ejecutivos de multinacionales, entre los cuales se destacan Isaiah Covington, entrenador de rendimiento de los Boston Celtics; Magda Romanska, investigadora principal de MetaLAB de Harvard; Ignacio Wistumba, presidente del departamento de patología molecular traslacional del MD Anderson Cancer Center; o D.W Pine, director creativo de la revista TIME, entre otros.

Profesorado
TOP
Internacional

La metodología
más eficaz

Un método de aprendizaje único

TECH es la primera universidad que emplea el *Relearning* en todas sus titulaciones. Se trata de la mejor metodología de aprendizaje online, acreditada con certificaciones internacionales de calidad docente, dispuestas por agencias educativas de prestigio. Además, este disruptivo modelo académico se complementa con el "Método del Caso", configurando así una estrategia de docencia online única. También en ella se implementan recursos didácticos innovadores entre los que destacan vídeos en detalle, infografías y resúmenes interactivos.

La mayor universidad digital del mundo

TECH es la mayor universidad digital del mundo. Somos la mayor institución educativa, con el mejor y más amplio catálogo educativo digital, cien por cien online y abarcando la gran mayoría de áreas de conocimiento. Ofrecemos el mayor número de titulaciones propias, titulaciones oficiales de posgrado y de grado universitario del mundo. En total, más de 14.000 títulos universitarios, en once idiomas distintos, que nos convierten en la mayor institución educativa del mundo.

nº1
Mundial
Mayor universidad
online del mundo

La universidad online oficial de la NBA

TECH es la universidad online oficial de la NBA. Gracias a un acuerdo con la mayor liga de baloncesto, ofrece a sus alumnos programas universitarios exclusivos, así como una gran variedad de recursos educativos centrados en el negocio de la liga y otras áreas de la industria del deporte. Cada programa tiene un currículum de diseño único y cuenta con oradores invitados de excepción: profesionales con una distinguida trayectoria deportiva que ofrecerán su experiencia en los temas más relevantes.

Líderes en empleabilidad

TECH ha conseguido convertirse en la universidad líder en empleabilidad. El 99% de sus alumnos obtienen trabajo en el campo académico que ha estudiado, antes de completar un año luego de finalizar cualquiera de los programas de la universidad. Una cifra similar consigue mejorar su carrera profesional de forma inmediata. Todo ello gracias a una metodología de estudio que basa su eficacia en la adquisición de competencias prácticas, totalmente necesarias para el desarrollo profesional.



Google Partner Premier

El gigante tecnológico norteamericano ha otorgado a TECH la insignia Google Partner Premier. Este galardón, solo al alcance del 3% de las empresas del mundo, pone en valor la experiencia eficaz, flexible y adaptada que esta universidad proporciona al alumno. El reconocimiento no solo acredita el máximo rigor, rendimiento e inversión en las infraestructuras digitales de TECH, sino que también sitúa a esta universidad como una de las compañías tecnológicas más punteras del mundo.



La universidad mejor valorada por sus alumnos

La web de valoraciones Trustpilot ha posicionado a TECH como la universidad mejor valorada del mundo por sus alumnos. Este portal de reseñas, el más fiable y prestigioso porque verifica y valida la autenticidad de cada opinión publicada, ha concedido a TECH su calificación más alta, 4,9 sobre 5, atendiendo a más de 1.000 reseñas recibidas. Unas cifras que sitúan a TECH como la referencia universitaria absoluta a nivel internacional.



03

Plan de estudios

El plan de estudios de esta Maestría Oficial en Gestión Clínica, Dirección Médica y Asistencial está diseñado para preparar a líderes médicos capaces de gestionar instituciones de salud con eficiencia y ética. Así, se incluirán contenidos que aborden, desde el marco jurídico y normativo del sector sanitario, hasta estrategias de gestión clínica y liderazgo en equipos multidisciplinarios. Además, se profundizará en áreas como la evaluación económica, la calidad asistencial, la seguridad del paciente y la dirección de servicios hospitalarios y ambulatorios, siempre con un enfoque en la mejora continua y la sostenibilidad del sistema.

*Un temario
completo y bien
desarrollado*



“

Profundizarás en la administración de Recursos Humanos, la economía de la salud y el marco legal, equipándote con las herramientas necesarias para una dirección estratégica y ética”

Además, esta capacitación combinará teoría y práctica, integrando el uso de herramientas tecnológicas, modelos de comunicación y metodologías de investigación en salud. También fomentará la implementación de proyectos basados en evidencia científica, permitiendo a los médicos aplicar soluciones innovadoras y adaptarse a las demandas cambiantes del entorno sanitario. En este sentido, este enfoque integral garantizará una preparación sólida para asumir roles estratégicos y transformar la atención médica en beneficio de pacientes y organizaciones.

“ ¡Apuesta por TECH! Desarrollarás habilidades para la toma de decisiones estratégicas, la optimización de recursos, la implementación de modelos de calidad y la promoción de la seguridad del paciente”

Dónde, cuándo y cómo se imparte

Esta Maestría Oficial Universitaria se ofrece 100% online, por lo que el alumno podrá cursarlo desde cualquier sitio, haciendo uso de una computadora, una tableta o simplemente mediante su *smartphone*. Además, podrá acceder a los contenidos de manera offline, bastando con descargarse los contenidos de los temas elegidos en el dispositivo y abordarlos sin necesidad de estar conectado a Internet. Una modalidad de estudio autodirigida y asincrónica que pone al estudiante en el centro del proceso académico, gracias a un formato metodológico ideado para que pueda aprovechar al máximo su tiempo y optimizar el aprendizaje.





En esta Maestría con RVOE, el alumnado dispondrá de 14 asignaturas que podrá abordar y analizar a lo largo de 19 meses de estudio.

Asignatura 1	La división médica y asistencial en el sistema de salud
Asignatura 2	Gestión clínica
Asignatura 3	Recursos Humanos en salud
Asignatura 4	Gestión y evaluación económica
Asignatura 5	Gestión de la acreditación y calidad en salud
Asignatura 6	Gestión de los servicios especiales y de hospitalización
Asignatura 7	Seguridad del paciente
Asignatura 8	Gestión de los servicios centrales
Asignatura 9	Gestión de los servicios transversales y primarios
Asignatura 10	Gestión de servicios ambulatorios
Asignatura 11	Toma de decisiones en gestión
Asignatura 12	Comunicación y mercadotecnia en salud
Asignatura 13	Gestión de la investigación en salud
Asignatura 14	Marco legal en salud

Los contenidos académicos de este programa abarcan también los siguientes temas y subtemas:

Asignatura 1. La división médica y asistencial en el sistema de salud

- 1.1. Dirección médica clásica vs dirección asistencial
 - 1.1.1. Estructura y contenido de los órganos de dirección de un sistema de salud. Organigramas actuales y futuros alternativos
 - 1.1.2. Facultativos como directivos: desde consejeros a directores asistenciales y gerentes pasando por direcciones generales
 - 1.1.3. Preparación y aportación de valor
 - 1.1.4. División médica: áreas críticas
 - 1.1.5. Diferentes estructuras organizativas de la división médica
- 1.2. Sistemas de información para la gestión e historia clínica electrónica
 - 1.2.1. Cuadros de mandos
 - 1.2.2. Historia clínica electrónica
 - 1.2.3. Sistemas de prescripción asistida
 - 1.2.4. Otros sistemas de información útiles en gestión de salud
- 1.3. Continuidad asistencial: integración Atención Primaria - Hospitalaria - Sociosanitaria
 - 1.3.1. La necesidad de la integración asistencial
 - 1.3.2. Organizaciones sanitarias integradas
 - 1.3.3. Experiencias internacionales de integración asistencial
 - 1.3.4. Implementación de una integración asistencial
- 1.4. La bioética y humanización en la práctica médica
 - 1.4.1. Principios de la bioética
 - 1.4.2. Los comités de ética en las organizaciones de salud
 - 1.4.3. La humanización de la atención de salud
- 1.5. Dirección médica y asistencial: relaciones con la división de Enfermería
 - 1.5.1. Herramientas para la gestión del conocimiento en la dirección clínica y asistencial
 - 1.5.2. Dirección médica y asistencial: relaciones con la división de Enfermería

- 1.6. Salud Pública, promoción de la salud y educación para la salud para direcciones asistenciales
 - 1.6.1. Salud Pública, concepto y ámbito
 - 1.6.2. Promoción de la salud y educación para la salud
 - 1.6.3. Programas de prevención: tipos
- 1.7. Transformación del modelo asistencial. La triple meta
 - 1.7.1. Objetivos
 - 1.7.2. Estrategias de continuidad asistencia
 - 1.7.3. Estrategia sociosanitaria
 - 1.7.4. Eficiencia, salud y experiencia del paciente

Asignatura 2. Gestión clínica

- 2.1. Definición y regulación de la gestión clínica
 - 2.1.1. Diferentes definiciones y visiones de la gestión clínica
 - 2.1.2. Diferentes decretos y regulaciones de la gestión clínica
 - 2.1.3. Niveles de autonomía
- 2.2. Procesos y protocolos de gestión clínica. Manejo de la evidencia científica
 - 2.2.1. Tipos y clasificación de evidencia científica
 - 2.2.2. Protocolos, guías de práctica clínica, vías clínicas: diferencias
 - 2.2.3. Grade y rutas asistenciales
- 2.3. Sistemas de clasificación de pacientes
 - 2.3.1. Sistemas de clasificación de pacientes
 - 2.3.2. Análisis de la dependencia de los pacientes. Escalas y clasificación de dependencia
 - 2.3.3. Cálculo de plantilla/efectivos en función de la clasificación de pacientes. Distribución de cargas de trabajo
- 2.4. Modelos y unidades de gestión clínica: unidades interhospitalarias
 - 2.4.1. Tipos de unidades de gestión clínica
 - 2.4.2. Unidades mixtas atención primaria y especializada
 - 2.4.3. Unidades interservicios
 - 2.4.4. Unidades interhospitalarias



- 2.5. Prescripción farmacológica prudente. Prescripción electrónica
 - 2.5.1. Prescripción prudente: seleccionando sabiamente
 - 2.5.2. Estrategias “no hacer”
- 2.6. Prescripción de pruebas complementarias
 - 2.6.1. Prescripción prudente vs medicina defensiva
 - 2.6.2. Auditorias de prescripción y seguimiento de la prescripción: resultados

Asignatura 3. Recursos humanos en salud

- 3.1. Derechos y deberes. Retribuciones
 - 3.1.1. Estatuto de los trabajadores. Derechos y deberes
 - 3.1.2. El personal estatutario y funcionario. Situaciones del personal estatutario. Régimen disciplinario. Incompatibilidades
 - 3.1.3. Retribuciones del personal funcionario y estatutario
 - 3.1.4. El personal laboral en las administraciones públicas y en los centros privados
 - 3.1.5. Los sindicatos. Representación, participación y negociación colectiva. Las juntas de personal y los comités de empresa
- 3.2. Jornada de trabajo en las unidades y servicios
 - 3.2.1. Jornada de trabajo; permisos y licencias personal estatutario y funcionario
 - 3.2.2. Convenios colectivos en el sector salud
 - 3.2.3. Sistema de trabajo a turnos y guardias. Sistemas de planificación de turnos rotaciones. Atención continuada
 - 3.2.4. Gestión de efectivos en función de la demanda asistencial
- 3.3. Herramientas para la empleabilidad en el ámbito público y privado
 - 3.3.1. Ofertas de empleo público. Tipos de ofertas. Baremos de méritos
 - 3.3.2. Sistemas de selección de personal en el sector privado
 - 3.3.3. Los ceses o despidos, motivación justificación y comunicación de estos
- 3.4. Evaluación de personas y desarrollo del talento. Clima social e institucional
 - 3.4.1. Planes de acogida, mentorización y despedida
 - 3.4.2. Detección y desarrollo del talento
 - 3.4.3. Clima institucional y social: medición y mejora

- 3.5. Cálculos de plantillas y de rendimientos
 - 3.5.1. Estimación de necesidades de plantillas asistenciales
 - 3.5.2. Cálculo de plantillas
 - 3.5.3. Asignar tiempo de actividad asistencial
- 3.6. Visibilidad en gestión clínica y asistencial: blog y redes
 - 3.6.1. La revolución digital en la práctica asistencial y la gestión clínica. Descripción de las nuevas herramientas digitales. Cómo mejorar la visibilidad
 - 3.6.2. Experiencias en redes y blogs de profesionales de salud
- 3.7. Profesionales de la salud. Tipos y relaciones
 - 3.7.1. Ordenación de las profesiones de la salud. Tipos de profesionales e interacciones entre ellos
 - 3.7.2. Formación del personal de la salud con especial mención a facultativos, situación y oportunidades de mejora

Asignatura 4. Gestión y evaluación económica

- 4.1. Cálculo de costes
 - 4.1.1. Ponderación y cálculo de los costes en salud
 - 4.1.2. Coste/beneficio
 - 4.1.3. Coste/utilidad
 - 4.1.4. Coste/productividad
- 4.2. Bases contables
 - 4.2.1. Gestión económica
 - 4.2.2. El balance
 - 4.2.3. Patrimonio o patrimonio neto
 - 4.2.4. La cuenta de resultados
 - 4.2.5. Tipos de contabilidad
 - 4.2.6. Gestión financiera
 - 4.2.7. Ingreso, cobros, gastos y pagos
- 4.3. Presupuesto y contabilidad
 - 4.3.1. Bases generales de la contabilidad
 - 4.3.2. ¿Qué es un presupuesto? Tipos de presupuestación y de gestión financiera
 - 4.3.3. Presupuesto retrospectivo de ingresos y gastos
 - 4.3.4. Presupuesto prospectivo público por capítulos
 - 4.3.5. Legislación pública sobre presupuestos

- 4.4. Compras, contratación y suministros
 - 4.4.1. Gestión de compras. Comisiones de compras y adquisición de bienes
 - 4.4.2. Sistemas de aprovisionamiento integrado. Centralización de compras
 - 4.4.3. Gestión de la contratación de servicios públicos: Concursos, concursos
 - 4.4.4. Contratación en el sector privado
 - 4.4.5. Logística de los suministros
- 4.5. Eficiencia y sostenibilidad del sistema de salud
 - 4.5.1. Situación financiera del sistema de salud público la crisis de sostenibilidad
 - 4.5.2. Gasto para ganar en salud. Comparativa de inversiones para ganar más salud
 - 4.5.3. Control del gasto en el sistema de salud público
- 4.6. Modelos de financiación
 - 4.6.1. Financiación en base a presupuesto histórico y actividad
 - 4.6.2. Financiación capitativa
 - 4.6.3. Financiación por Grupos Relacionados por el Diagnóstico (GRDs) y procesos, pago por acto
 - 4.6.4. Incentivos a los profesionales en función de la financiación
- 4.7. Acuerdos y contratos de gestión clínica y económica
 - 4.7.1. Acuerdos de gestión. Definición y modelos
 - 4.7.2. Evolución y evaluación de un acuerdo de gestión

Asignatura 5. Gestión de la acreditación y calidad en salud

- 5.1. La acreditación en salud
 - 5.1.1. Peculiaridades de la acreditación de servicios de salud
 - 5.1.2. El valor de estar acreditado. Beneficios sobre la organización y los pacientes
 - 5.1.3. La acreditación en salud en los servicios clínicos
- 5.2. Procesos de acreditación
 - 5.2.1. Estructura funcional
 - 5.2.2. Procesos de acreditación
 - 5.2.3. Autoevaluación y auditoría
 - 5.2.4. Vigilancia, programa de supervisión, evaluación de impacto e información

- 5.3. Acreditación ISO
 - 5.3.1. Definición y criterios generales
 - 5.3.2. La ISO 9001
 - 5.3.3. La ISO 14001
 - 5.3.4. Otros tipos de ISO de relevancia en el sector de salud
- 5.4. La calidad en salud
 - 5.4.1. Definiciones de calidad y evolución histórica del concepto. Dimensiones de la calidad
 - 5.4.2. Ciclo de evaluación y mejora de la calidad
 - 5.4.3. Normas ISO y modelos de acreditación externa de la calidad
- 5.5. Programas de calidad asistencial. Ciclos de mejora
 - 5.5.1. Círculos de la calidad
 - 5.5.2. Estrategias de mejora continua de la calidad
 - 5.5.3. Indicadores de evaluación

Asignatura 6. Gestión de los servicios especiales y de hospitalización

- 6.1. La evaluación del desempeño. Gestión por competencias
 - 6.1.1. Definición de las competencias
 - 6.1.2. Procedimiento de la evaluación del desempeño. Implantación
 - 6.1.3. Retroalimentación de las profesiones para mejorar su desempeño y autoevaluación
 - 6.1.4. Diseño de un itinerario formativo para el desarrollo competencial
- 6.2. Métodos y técnicas
 - 6.2.1. La entrevista de evaluación. Instrucciones para el evaluador
 - 6.2.2. Principales errores comunes y barreras en la evaluación
 - 6.2.3. La entrevista motivacional
 - 6.2.4. La pirámide de Miller
- 6.3. Gestión de servicios de urgencias
 - 6.3.1. Estructura física del servicio de urgencias, organización y circuitos
 - 6.3.2. Atención al paciente urgente. Circuitos y triaje. (herramienta fundamental en urgencias)
 - 6.3.3. Recursos materiales y humanos. Cálculo
 - 6.3.4. Gestión de la observación y la corta estancia en urgencias

- 6.3.5. Las unidades de preingreso y peralta
- 6.3.6. Mejoras factibles: Gestión de filas de espera y trazabilidad del paciente
- 6.3.7. La información al ciudadano en urgencias y emergencias
- 6.4. Gestión de la Unidad de Cuidados Intensivos
 - 6.4.1. Estructura física de la Unidad de Cuidados Intensivos, organización y circuitos
 - 6.4.2. Dotación recursos humanos: Estándares. Competencias del enfermero de la Unidad de Cuidados Intensivos
 - 6.4.3. Recursos materiales: Tecnología y aparataje. Monitorización
 - 6.4.4. Gestión de trasplantes. Cuidados al trasplantado. Equipo de trasplantes. Coordinación de trasplantes
 - 6.4.5. Gestión de seguridad en la Unidad de Cuidados Intensivos. Proyecto Bacteriemia Zero
 - 6.4.6. La humanización en las Unidad de Cuidados Intensivos
- 6.5. Gestión del área quirúrgica
 - 6.5.1. Estructura física del área quirúrgica, organización y circuitos
 - 6.5.2. La coordinación de quirófanos. Indicadores de rendimiento quirúrgico y de funcionamiento. La programación quirúrgica
 - 6.5.3. Mejora del rendimiento
 - 6.5.4. Cálculo de los recursos humanos en un área quirúrgica
 - 6.5.5. Cálculo de Recursos materiales: La tecnología del quirófano y su cuidado
 - 6.5.6. Gestión de la seguridad en el área quirúrgica. Lista de verificación quirúrgica. Lavado de manos quirúrgico
 - 6.5.7. Asepsia y esterilización en quirófanos. Monitorización ambiental del quirófano
- 6.6. Gestión de las unidades de hospitalización
 - 6.6.1. Estructura física de las unidades clínicas, organización y circuitos
 - 6.6.2. La acogida del paciente y la humanización de la asistencia en hospitalización
 - 6.6.3. Los recursos humanos en las unidades de hospitalización
 - 6.6.4. Los recursos materiales: material de salud y tecnología

Asignatura 7. Seguridad del paciente

- 7.1. Seguridad del paciente. Evolución histórica
 - 7.1.1. Introducción y definición. Antecedentes y situación actual
 - 7.1.2. Estudios básicos sobre seguridad del paciente
- 7.2. Infección nosocomial
 - 7.2.1. Definición y clasificación. Evolución estudios: Estudio de Prevalencia de las Infecciones Nosocomiales en España (EPINE)
 - 7.2.2. Redes y programas de vigilancia y control de la infección de la hospitalaria
 - 7.2.3. Asepsia, desinfección y esterilización
- 7.3. Prevención de efectos adversos de la atención en salud
 - 7.3.1. Prevención y detección de acontecimientos adversos relacionados con la atención en salud
 - 7.3.2. AMFE: análisis modal de fallos y efectos. Análisis causa/raíz
- 7.4. Sistemas de notificación y registro
 - 7.4.1. Sistemas de notificación y registro
 - 7.4.2. Sistemas de notificación y registro de eventos adversos
- 7.5. Segundas y terceras víctimas
 - 7.5.1. Los profesionales de la salud ante los efectos adversos
 - 7.5.2. La trayectoria de recuperación y el apoyo emocional
 - 7.5.3. El impacto en la imagen corporativa

Asignatura 8. Gestión de los servicios centrales

- 8.1. Servicio de admisión y documentación clínica
 - 8.1.1. Admisión y gestión de camas
 - 8.1.2. Documentación clínica: archivos de historias clínicas
 - 8.1.3. Informatización y digitalización de los archivos
 - 8.1.4. Transmisión de la información e informes
- 8.2. Gestión de servicios de radiodiagnóstico
 - 8.2.1. Planificación y organización del servicio de radiodiagnóstico. Estructura y circuitos
 - 8.2.2. Protección radiológica. Seguridad radiológica para el paciente y profesionales
 - 8.2.3. Recursos humanos y materiales. Diferencias entre colectivos y funciones
 - 8.2.4. Tecnología en los servicios de Radiodiagnóstico. Digitalización y gestión de la información

- 8.3. Gestión de laboratorio
 - 8.3.1. Organización y funcionamiento del laboratorio. Estructura física, organización y circuitos
 - 8.3.2. Tipos de laboratorios: Bioquímica, Hematología, Microbiología, Anatomía Patológica, Genética
 - 8.3.3. Recursos humanos y materiales. Recomendaciones, funciones y competencias. La tecnología
 - 8.3.4. Técnicas y tratamiento de muestras biológicas. Estándares de calidad
 - 8.3.5. Bioseguridad en laboratorios. Prevención de riesgos biológicos y químicos
 - 8.3.6. Gestión de residuos en laboratorio. Clasificación y eliminación
- 8.4. Gestión de Farmacia y Atención Primaria
 - 8.4.1. Planificación y organización del servicio de Farmacia. Estructura física, organización y circuitos
 - 8.4.2. Gestión, trazabilidad y unidosis. Botiquines unidades
 - 8.4.3. Recursos humanos y materiales. Diferencias entre colectivos y funciones
 - 8.4.4. La gestión de los pacientes ambulatorios en una farmacia hospitalaria
 - 8.4.5. Las salas blancas y otros gabinetes especializados dentro de estos servicios
 - 8.4.6. Farmacia de atención primaria
- 8.5. Gestión de la hostelería, servicios comunitarios y voluntariado
 - 8.5.1. Organización y funcionamiento de la hostelería hospitalaria
 - 8.5.2. Servicios complementarios; tv, biblioteca de pacientes, payasos en el hospital, aulas hospitalarias, etc
 - 8.5.3. El voluntariado en el hospital. Tipo, ventajas y regulación. Planes de promoción de voluntariado

Asignatura 9. Gestión de los servicios transversales y primarios

- 9.1. Atención Primaria en salud
 - 9.1.1. Legislación, estructuras básicas, el equipo de Atención Primaria. Planificación, organización y funcionamiento
 - 9.1.2. Capacidad resolutoria de Atención Primaria. Evidencia científica de su capacidad Indicadores de funcionamiento del Atención Primaria
 - 9.1.3. Atención a la comunidad: programas de salud
 - 9.1.4. Atención urgente y atención continuada. Modelo Punto de Atención Continuada (PAC) y modelo servicios especiales de urgencias

- 9.2. Gestión clínica en Atención Primaria
 - 9.2.1. Modelos de gestión
 - 9.2.2. Modelos de autogestión
 - 9.2.3. Coordinación con atención especializada y servicios sociales. Derivación y continuidad asistencial
- 9.3. Atención domiciliaria
 - 9.3.1. Atención domiciliaria desde Atención Primaria
 - 9.3.2. Pruebas especiales desde Atención Primaria
- 9.4. Gestión del paciente complejo y crónico
 - 9.4.1. Estratificación poblacional. Pirámide de Kaiser
 - 9.4.2. Gestión de grupos de población en riesgo. Control de la enfermedad compleja y/o crónica en el domicilio
 - 9.4.3. Cronicidad y atención socio sanitaria
- 9.5. Empoderamiento del paciente
 - 9.5.1. Modelo de paciente activo
 - 9.5.2. Programa de educación en autocuidados
 - 9.5.3. El empoderamiento del paciente y la aportación enfermera

Asignatura 10. Gestión de servicios ambulatorios

- 10.1. Gestión de servicios de atención ambulatoria
 - 10.1.1. Organización y funcionamiento del hospital de día médico
 - 10.1.2. Gestión del hospital de día quirúrgico
 - 10.1.3. Gestión del hospital de día oncohematológico
 - 10.1.4. Gestión de Consultas Externas y centros de especialidades
- 10.2. Gestión de las emergencias extrahospitalarias
 - 10.2.1. Evolución histórica. Modelos
 - 10.2.2. Centros coordinadores de emergencias
 - 10.3. Recursos e indicadores
 - 10.3.1. Recursos humanos y competencias. Equipo implicado
 - 10.3.2. Indicadores de calidad de urgencias y emergencias. Coordinación con el resto de dispositivos de la red asistencial
- 10.4. Catástrofes
 - 10.4.1. Plan de catástrofes y emergencias
 - 10.4.2. Gestionar una catástrofe

- 10.5. Modelos de atención domiciliaria
 - 10.5.1. Tipos y conceptos en hospitalización domiciliaria
 - 10.5.2. Criterios de selección de pacientes
 - 10.5.3. Cálculo y gestión de los recursos humanos y materiales
 - 10.5.4. Los cuidados paliativos en el domicilio. Técnicas y selección de pacientes
 - 10.5.5. Gestión del acompañamiento a la familia y del duelo
 - 10.5.6. La gestión de la sobrecarga del cuidador principal. Claudicación familiar

Asignatura 11. Toma de decisiones en gestión

- 11.1. Toma de decisión
 - 11.1.1. La decisión como proceso organizativo
 - 11.1.2. Fases del proceso de decisión
 - 11.1.3. Características de toda decisión
 - 11.2. El proceso de la decisión
 - 11.2.1. Proceso de decisión centralizada, Proceso de toma de decisiones individual, proceso de toma de decisiones en grupo
 - 11.2.2. Principio de factor limitante
 - 11.2.3. Eficacia y eficiencia en los costes en el proceso de la toma de decisiones
 - 11.2.4. Elección de la mejor solución. Priorización
 - 11.2.5. Árbol de decisión
- 11.3. Gestión del tiempo, del estrés y de la felicidad
 - 11.3.1. Técnicas para la gestión del tiempo, de la agenda personal y la compatibilidad con la vida personal
 - 11.3.2. Técnicas de control del estrés y para favorecer la felicidad personal y profesión
- 11.4. El liderazgo en el equipo
 - 11.4.1. Teorías sobre la naturaleza y origen de la autoridad: Concepción tradicional o Institucional. Concepción funcional. Concepción conductista. Concepción integradora
 - 11.4.2. Autoridad y poder, tipos de poder
 - 11.4.3. El liderazgo; componentes del liderazgo, y tipos
 - 11.4.4. Cómo fabricar un líder

- 11.4.5. Modelos de liderazgo nuevos
- 11.4.6. Situacional y líder entrenador
- 11.4.7. El término de equipo empresarial o staff, esquema Jerárquico funcional, distintos tipos de equipo empresarial, conceptos de línea y equipo empresarial; teorías, influencia de las culturas en el liderazgo
- 11.5. La motivación
 - 11.5.1. Los agentes motivadores
 - 11.5.2. Motivación intrínseca y extrínseca
 - 11.5.3. Diferencias entre motivación y satisfacción y sus diferentes teorías
 - 11.5.4. Evidencia disponible sobre cómo motivar a los profesionales
- 11.6. La delegación
 - 11.6.1. ¿Qué significa delegar? Formas de delegación formas para evaluar la delegación, tareas y funciones no delegables
 - 11.6.2. Actitudes personales ante la delegación
 - 11.6.3. Pautas para una delegación eficaz
- 11.7. Entrenamiento directivo
 - 11.7.1. El entrenamiento
 - 11.7.2. Tipos de entrenamiento
 - 11.7.3. Beneficios en el ámbito organizativo y aplicaciones al sector salud

Asignatura 12. Comunicación y mercadotecnia en salud

- 12.1. La comunicación
 - 12.1.1. Comunicación e información
 - 12.1.2. El proceso de la comunicación
 - 12.1.3. Elementos de la comunicación
 - 12.1.4. Requisitos de la comunicación
 - 12.1.5. Barreras de la comunicación
 - 12.1.6. Formas e instrumentos de la comunicación
 - 12.1.7. Comunicación verbal
 - 12.1.8. Comunicación no verbal
 - 12.1.9. Comunicación escrita
- 12.2. Las reuniones
 - 12.2.1. Técnicas para hacer reuniones provechosas
 - 12.2.2. La preparación de las reuniones y el tipo de reuniones
 - 12.2.3. Selección de participantes
 - 12.2.4. Los comités y comisiones asistenciales y técnicas en hospitales, centros y áreas de salud
 - 12.2.5. Negociación
 - 12.2.6. Tipos de estrategias
 - 12.2.7. El asertividad
 - 12.2.8. Estrategia ganar-ganar
- 12.3. Gestión de conflictos
 - 12.3.1. Conflictos posibles en organizaciones de salud
 - 12.3.2. Estrategias preventivas
 - 12.3.3. La gestión de conflictos
 - 12.3.4. Mediación
- 12.4. La mercadotecnia y las redes sociales
 - 12.4.1. Aproximación conceptual
 - 12.4.2. Mercadotecnia en los servicios de salud
- 12.5. La comunicación en las organizaciones
 - 12.5.1. Sistemas de comunicación en las organizaciones. Intranet/internet
 - 12.5.2. La comunicación específica en las instituciones de salud. Hospitales
 - 12.5.3. Premios de salud. Presentación de candidaturas
 - 12.5.4. Organización de Jornadas, Congresos y otros actos docentes
 - 12.5.5. Gestión de la comunicación en salud
 - 12.5.6. Conflictos externos. Crisis informativas por malas noticias y su gestión
- 12.6. Relaciones con agentes sociales, usuarios y proveedores
 - 12.6.1. La comunicación con la ciudadanía, asociaciones de pacientes y de consumidores usuarios
 - 12.6.2. La comunicación con los dirigentes políticos, los propietarios – accionistas y los proveedores
 - 12.6.3. Colaboración con la industria farmacéutica
 - 12.6.4. Internacionalización del sector salud. Turismo de salud

- 12.7. Responsabilidad social corporativa. Buen gobierno sanitario
 - 12.7.1. Concepto de responsabilidad
 - 12.7.2. Responsabilidad y ética en las organizaciones
 - 12.7.3. Principios y compromisos para desarrollar la responsabilidad social en el sistema nacional de salud
 - 12.7.4. Buen gobierno sanitario
 - 12.7.5. Buenas prácticas de gobierno

Asignatura 13. Gestión de la investigación en salud

- 13.1. Metodología de la investigación: Epidemiología y diseños de estudios de investigación y sesgos
 - 13.1.1. Fundamentos
 - 13.1.2. Epidemiología y epidemiología clínica
 - 13.1.3. Principales diseños de estudios en investigación clínica
 - 13.1.4. Calidad de los estudios: Fiabilidad y validez. Sesgos
- 13.2. Fuentes de información para la investigación y estrategias de búsqueda
 - 13.2.1. Preguntas clínicas de investigación
 - 13.2.2. Fuentes de información
 - 13.2.3. Herramientas de búsqueda
 - 13.2.4. Bases de datos
- 13.3. Lectura crítica de artículos
 - 13.3.1. Fases de la lectura crítica
 - 13.3.2. Herramientas para la lectura crítica
 - 13.3.3. Principales errores
- 13.4. Proyectos de investigación: recursos financieros. Desarrollo de productos y patentes
 - 13.4.1. Modelos de investigación biomédica
 - 13.4.2. Diseño de un proyecto de investigación
 - 13.4.3. Financiación de la investigación
 - 13.4.4. Explotación de los resultados de investigación
- 13.5. Comunicación y divulgación de la investigación
 - 13.5.1. Informes de investigación
 - 13.5.2. Elección de la revista donde publicar
 - 13.5.3. Recomendaciones de estilo

Asignatura 14. Marco legal en salud

- 14.1. Marco legal en salud
 - 14.1.1. Marco legal en salud
 - 14.1.2. Plan Nacional de Desarrollo 2019-2024
 - 14.1.3. Jerarquía normativa
 - 14.1.4. Constitución Política de los Estados Unidos Mexicanos, leyes nacionales y en América Latina
 - 14.1.5. Programa Nacional de Salud
- 14.2. Método de Kaizen
 - 14.2.1. Pirámide de Kaizen
 - 14.3. Sistema Nacional de Salud en marco legal
 - 14.3.1. Instituciones que conforman el Sistema Nacional de Salud, sus funciones y atribuciones
 - 14.3.2. Reformas
- 14.4. Derecho médico y pacientes
 - 14.4.4. Carta de los derechos generales de las médicas y médicos
 - 14.4.5. Carta de los derechos generales de las pacientes y los pacientes
- 14.5. Leyes
 - 14.5.1. Ley General en salud
 - 14.5.2. Ley Federal del procedimiento administrativo
 - 14.5.3. Ley Federal del trabajo

04

Convalidación de asignaturas

Si el candidato a estudiante ha cursado otra Maestría Oficial Universitaria de la misma rama de conocimiento o un programa equivalente al presente, incluso si solo lo cursó parcialmente y no lo finalizó, TECH le facilitará la realización de un Estudio de Convalidaciones que le permitirá no tener que examinarse de aquellas asignaturas que hubiera superado con éxito anteriormente.



“

Si tienes estudios susceptibles de convalidación, TECH te ayudará en el trámite para que sea rápido y sencillo”

Cuando el candidato a estudiante desee conocer si se le valorará positivamente el estudio de convalidaciones de su caso, deberá solicitar una **Opinión Técnica de Convalidación de Asignaturas** que le permita decidir si le es de interés matricularse en el programa de Maestría Oficial Universitaria.

La Comisión Académica de TECH valorará cada solicitud y emitirá una resolución inmediata para facilitar la decisión de la matriculación. Tras la matrícula, el estudio de convalidaciones facilitará que el estudiante consolide sus asignaturas ya cursadas en otros programas de Maestría Oficial Universitaria en su expediente académico sin tener que evaluarse de nuevo de ninguna de ellas, obteniendo en menor tiempo, su nuevo título de Maestría Oficial Universitaria.

TECH le facilita a continuación toda la información relativa a este procedimiento:



Matricúlate en la Maestría Oficial Universitaria y obtén el estudio de convalidaciones de forma gratuita”



¿Qué es la convalidación de estudios?

La convalidación de estudios es el trámite por el cual la Comisión Académica de TECH equipara estudios realizados de forma previa, a las asignaturas del programa de Maestría Oficial Universitaria tras la realización de un análisis académico de comparación. Serán susceptibles de convalidación aquellos contenidos cursados en un plan o programa de estudio de Maestría Oficial Universitaria o nivel superior, y que sean equiparables con asignaturas de los planes y programas de estudio de esta Maestría Oficial Universitaria de TECH. Las asignaturas indicadas en el documento de Opinión Técnica de Convalidación de Asignaturas quedarán consolidadas en el expediente del estudiante con la leyenda “EQ” en el lugar de la calificación, por lo que no tendrá que cursarlas de nuevo.



¿Qué es la Opinión Técnica de Convalidación de Asignaturas?

La Opinión Técnica de Convalidación de Asignaturas es el documento emitido por la Comisión Académica tras el análisis de equiparación de los estudios presentados; en este, se dictamina el reconocimiento de los estudios anteriores realizados, indicando qué plan de estudios le corresponde, así como las asignaturas y calificaciones obtenidas, como resultado del análisis del expediente del alumno. La Opinión Técnica de Convalidación de Asignaturas será vinculante en el momento en que el candidato se matricule en el programa, causando efecto en su expediente académico las convalidaciones que en ella se resuelvan. El dictamen de la Opinión Técnica de Convalidación de Asignaturas será inapelable.



¿Cómo se solicita la Opinión Técnica de Convalidación de Asignaturas?

El candidato deberá enviar una solicitud a la dirección de correo electrónico convalidaciones@techtitute.com adjuntando toda la documentación necesaria para la realización del estudio de convalidaciones y emisión de la opinión técnica. Asimismo, tendrá que abonar el importe correspondiente a la solicitud indicado en el apartado de Preguntas Frecuentes del portal web de TECH. En caso de que el alumno se matricule en la Maestría Oficial Universitaria, este pago se le descontará del importe de la matrícula y por tanto el estudio de opinión técnica para la convalidación de estudios será gratuito para el alumno.



¿Qué documentación necesitará incluir en la solicitud?

La documentación que tendrá que recopilar y presentar será la siguiente:

- Documento de identificación oficial.
- Certificado de estudios, o documento equivalente que ampare los estudios realizados. Este deberá incluir, entre otros puntos, los periodos en que se cursaron los estudios, las asignaturas, las calificaciones de las mismas y, en su caso, los créditos. En caso de que los documentos que posea el interesado y que, por la naturaleza del país, los estudios realizados carezcan de listado de asignaturas, calificaciones y créditos, deberán acompañarse de cualquier documento oficial sobre los conocimientos adquiridos, emitido por la institución donde se realizaron, que permita la comparabilidad de estudios correspondiente.



¿En qué plazo se resolverá la solicitud?

La Opinión Técnica se llevará a cabo en un plazo máximo de 48h desde que el interesado abone el importe del estudio y envíe la solicitud con toda la documentación requerida. En este tiempo la Comisión Académica analizará y resolverá la solicitud de estudio emitiendo una Opinión Técnica de Convalidación de Asignaturas que será informada al interesado mediante correo electrónico. Este proceso será rápido para que el estudiante pueda conocer las posibilidades de convalidación que permita el marco normativo para poder tomar una decisión sobre la matriculación en el programa.

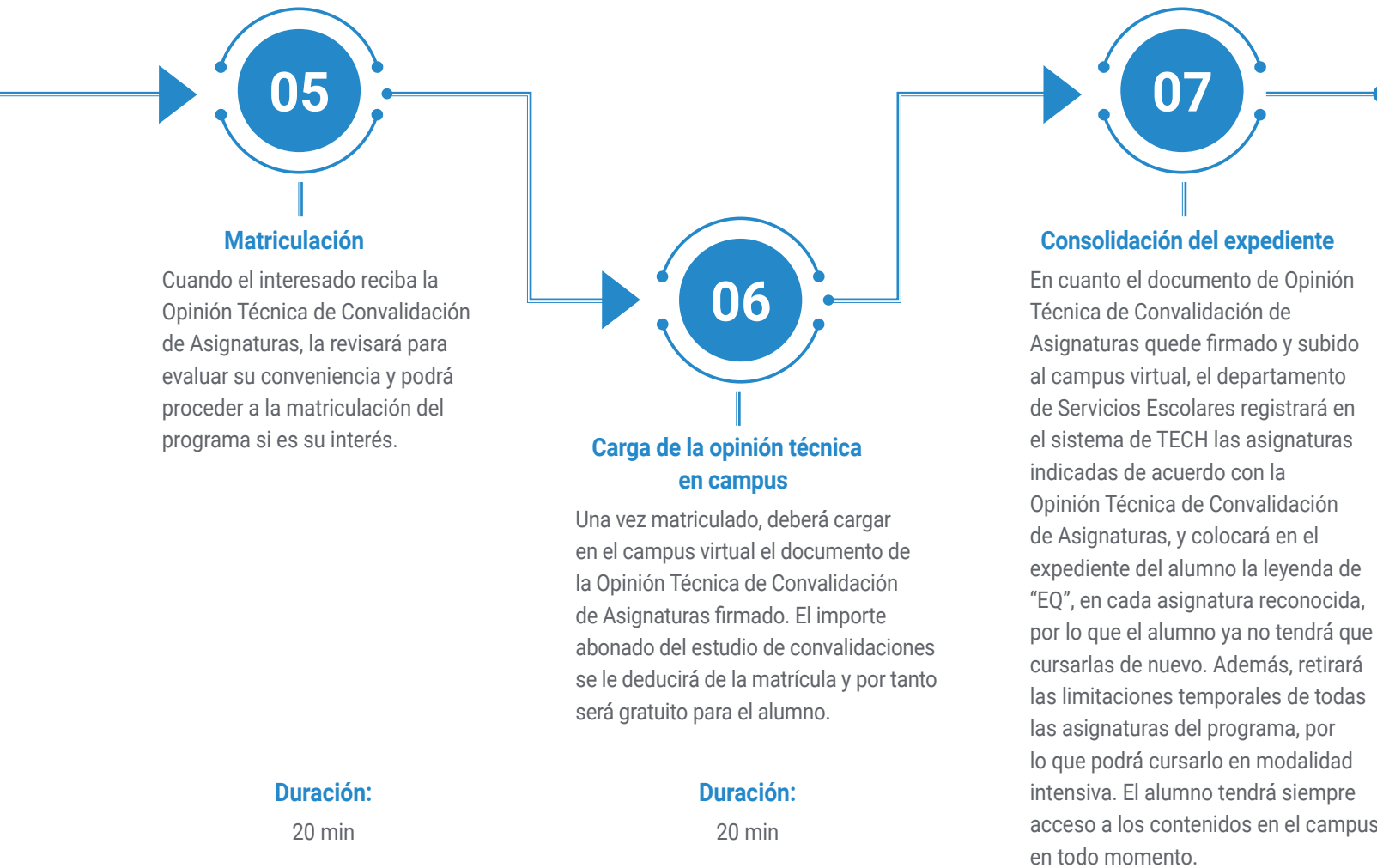


¿Será necesario realizar alguna otra acción para que la Opinión Técnica se haga efectiva?

Una vez realizada la matrícula, deberá cargar en el campus virtual el informe de opinión técnica y el departamento de Servicios Escolares consolidarán las convalidaciones en su expediente académico. En cuanto las asignaturas le queden convalidadas en el expediente, el estudiante quedará eximido de realizar la evaluación de estas, pudiendo consultar los contenidos con libertad sin necesidad de hacer los exámenes.

Procedimiento paso a paso





Convalida tus estudios realizados y no tendrás que evaluarte de las asignaturas superadas.

05

Objetivos docentes

La Maestría Oficial en Gestión Clínica, Dirección Médica y Asistencial tendrá como objetivo preparar a líderes capaces de gestionar eficazmente organizaciones sanitarias, optimizando recursos y garantizando la calidad asistencial. Así, buscará desarrollar competencias en toma de decisiones estratégicas, gestión de equipos, análisis económico y cumplimiento normativo, fomentando un enfoque ético y centrado en el paciente. Además, se los preparará para afrontar los retos del sistema de salud mediante la implementación de modelos innovadores, sostenibles y basados en la evidencia, asegurando una atención integral y de alto impacto en la salud pública.

*Living
SUCCESS*





“

Te equiparás con competencias en la gestión eficiente de los Recursos Humanos y financieros, así como en la toma de decisiones fundamentadas en análisis éticos, legales y económicos”



Objetivos generales

- ♦ Analizar las teorías y los modelos sobre la organización y el funcionamiento de los sistemas de salud, incidiendo en los fundamentos políticos, sociales, jurídicos, económicos y estructura organizativa de los mismos
- ♦ Mejorar el conocimiento y las competencias profesionales en la gestión en salud desde la visión de la gestión clínica, conociendo las herramientas metodológicas prácticas para aplicar en las áreas críticas de la gestión y dirección de salud tanto institucionales como del día a día
- ♦ Abordar la gestión clínica desde los criterios de eficacia, eficiencia, efectividad, equidad, rendimiento y rentabilidad y la solución de problemas mediante el adecuado uso de los sistemas de información
- ♦ Describir los principios de la dirección y gestión clínica que permiten la planificación, organización, gestión y evaluación de un centro, servicio o unidad asistencial
- ♦ Mostrar y valorar las iniciativas y experiencias avanzadas de gestión clínica y sanitaria
- ♦ Capacitar al profesional, mediante las habilidades básicas necesarias, para mejorar la resolución de problemas y para la toma de decisiones en la gestión clínica y asistencial diaria





Objetivos específicos

Asignatura 1. La división médica y asistencial en el sistema de salud

- ♦ Aplicar las normas reguladoras de las actividades y funciones de los profesionales de la salud en lo concerniente a la gestión clínica en forma acorde al marco jurídico del sector sanitario
- ♦ Analizar los principales retos que enfrenta el sistema mexicano y a nivel internacional, juntamente con el resto de los factores que influyen en la salud pública

Asignatura 2. Gestión clínica

- ♦ Aplicar e interpretar el Derecho en salud para contextualizar la gestión clínica a nivel de la responsabilidad profesional y social
- ♦ Profundizar en los aspectos éticos asociados a la prestación en salud

Asignatura 3. Recursos Humanos en salud

- ♦ Determinar las técnicas, los estilos y los métodos para definir, conducir y liderar las
- ♦ políticas de gestión de profesionales y del talento en las instituciones de salud
- ♦ Cumplir con los objetivos y garantizar buenos resultados en el área, creando estrategias para el desarrollo de equipos de trabajo con alto desempeño

Asignatura 4. Gestión y evaluación económica

- ♦ Realizar un análisis económico del funcionamiento de las instituciones de salud y del comportamiento económico de los agentes que intervienen en los sistemas de salud
- ♦ Evaluar los impactos del desarrollo económico de México en la gestión clínica
- ♦ Identificar las técnicas y los instrumentos más apropiados para realizar dicha evaluación

Asignatura 5. Gestión de la acreditación y calidad en salud

- ♦ Definir los distintivos y las características de los programas de calidad en salud
- ♦ Identificar los instrumentos de medición, las normas y los lineamientos de calidad en México
- ♦ Emplear estas herramientas en la planeación y el desarrollo de proyectos para la optimización de los procesos organizacionales de la dirección clínica asistencial

Asignatura 6. Gestión de los servicios especiales y de hospitalización

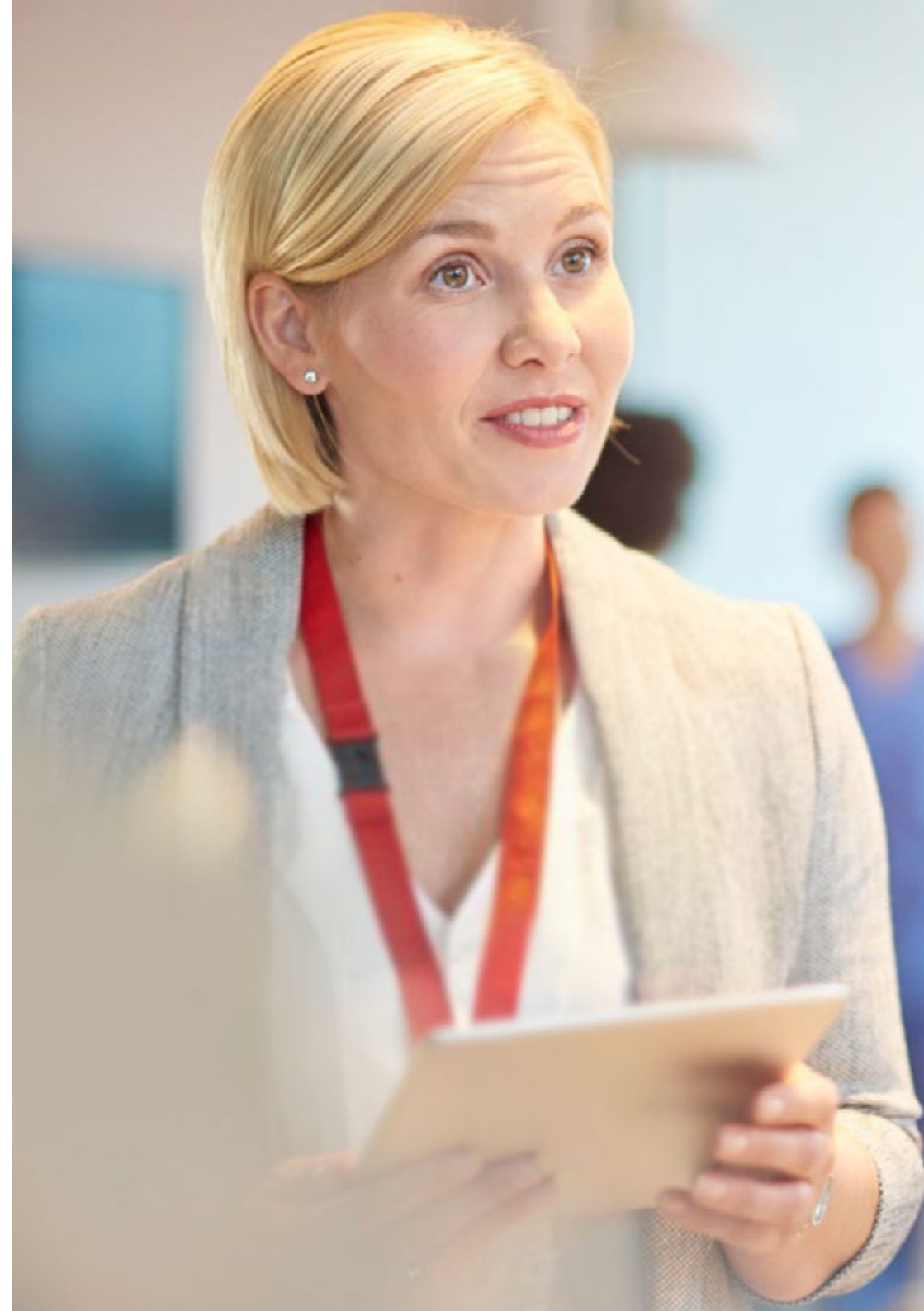
- ♦ Entender el sentido de la evaluación de las competencias del personal
- ♦ Realizar una evaluación pertinente y efectiva que permita mejorar los procesos y optimizar los costes en la organización
- ♦ Ejercer un liderazgo gerencial más efectivo y eficiente
- ♦ Asociar las teorías y los elementos determinantes del comportamiento individual, organizacional y de la personalidad como apoyo de la relación interpersonal del alto directivo en servicios de salud y hospitalización

Asignatura 7. Seguridad del paciente

- ♦ Desarrollar las habilidades requeridas para garantizar la seguridad del paciente
- ♦ Proponer las medidas preventivas y correctivas de acuerdo con los riesgos que implica el estar dentro de un hospital o unidad de salud
- ♦ Analizar las cuestiones técnicas que implementar para prevenir cualquier tipo de complicación, siguiendo la normatividad vigente

Asignatura 8. Gestión de los servicios centrales

- ♦ Evaluar la calidad de los distintos tipos de organizaciones y centros de salud
- ♦ Analizar los lineamientos y los enfoques con respecto a la prestación de servicios que se manejan dentro de las instituciones
- ♦ Contribuir con la población a un desarrollo humano, justo, incluyente y sustentable, mediante la promoción de la salud, en su prevención y regulación sanitaria



Asignatura 9. Gestión de los servicios transversales y primarios

- ♦ Aplicar modelos de gestión en áreas de Atención Primaria, coordinando los distintos servicios que se ofrecen, con el fin de lograr una atención oportuna y de calidad
- ♦ Introducir actualizados modelos, en un marco de respeto y tolerancia, que favorezca los aspectos ético-asistenciales sobre la dignidad y seguridad de las personas

Asignatura 10. Gestión de servicios ambulatorios

- ♦ Evaluar y plantear mejoras organizativas en los servicios de atención ambulatoria, emergencias hospitalarias y atención a domicilio
- ♦ Contribuir a elevar la eficiencia y la calidad de la atención prestada

Asignatura 11. Toma de decisiones en gestión

- ♦ Ejercer un liderazgo que le permita el trabajo en equipo y el logro de objetivos en las instituciones de salud
- ♦ Proponer técnicas participativas y modelos decisionales para delegar de manera efectiva la toma de decisiones individuales y grupales

Asignatura 12. Comunicación y mercadotecnia en salud

- ♦ Desarrollar estrategias integrales de comunicación
- ♦ Utilizar los distintos medios virtuales como herramienta para gestionar conflictos y establecer o mantener relaciones con usuarios y profesionales en el área de salud
- ♦ Proponer proyectos de salud, aplicando técnicas asertivas y de negociación que permita el logro de objetivos

Asignatura 13. Gestión de la investigación en salud

- ♦ Desarrollar investigación en el área clínica, aplicando los conceptos y elementos que constituyen el proceso de investigación científica al campo de la salud
- ♦ Dotar de mayores herramientas al área de la investigación para optimizar su gestión directiva

Asignatura 14. Marco legal en salud

- ♦ Explicar el marco legal de las instituciones de salud
- ♦ Ahondar en las diferentes leyes y los reglamentos que rigen la actividad médica
- ♦ Garantizar el acceso a servicios médicos integrales, oportunos y de calidad
- ♦ Detectar las necesidades de las personas para hacer un empleo eficiente, honesto y transparente de los recursos



Indagarás en el diseño de estrategias innovadoras y sostenibles, el fortalecimiento de la investigación aplicada y el liderazgo en equipos multidisciplinarios. ¡Con todas las garantías de calidad de TECH!

06

Salidas profesionales

Los egresados de esta Maestría Oficial podrán acceder a una amplia gama de salidas profesionales en el ámbito sanitario, desempeñándose en posiciones de liderazgo y gestión dentro de hospitales, clínicas, instituciones de salud pública y privadas, así como en organismos reguladores y consultoras. Así, destacan roles como director médico, gestor clínico, jefe de servicios hospitalarios, coordinador de seguridad del paciente y especialista en economía de la salud, entre otros. Además, podrán liderar proyectos de calidad, gestión de equipos multidisciplinarios y optimización de procesos asistenciales, contribuyendo al diseño de estrategias que mejoren la eficiencia, la calidad de la atención y la sostenibilidad de los sistemas de salud.

Upgrading..



“

Podrás gestionar recursos, implementar modelos innovadores y garantizar una atención integral y centrada en el paciente, mediante actividades y ejercicios, vídeos in focus y presentaciones multimedia”

Perfil del egresado

El egresado de la presente Maestría Oficial Universitaria en Gestión Clínica, Dirección Médica y Asistencial emergerá como un profesional altamente capacitado y versátil, con un perfil técnico especializado y habilidades estratégicas sólidas. De hecho, entenderá los principios y tecnologías de la informática en la nube, con experiencia práctica en la implementación y gestión eficiente de infraestructuras tecnológicas en entornos basados en la nube. Además, su habilidad para diseñar arquitecturas escalables, automatizar procesos y garantizar la seguridad y el cumplimiento normativo en la nube, lo convertirá en un recurso valioso para cualquier organización que busque impulsar su transformación digital.

Abordarás los retos emergentes del sector y contribuirás a la investigación y la innovación, aplicando tus conocimientos para generar cambios significativos en la atención y el bienestar de tus pacientes.

- ♦ **Liderazgo estratégico:** Es esencial para guiar y motivar a los equipos médicos hacia el logro de objetivos organizacionales y la mejora continua de la atención al paciente
- ♦ **Visión global y análisis:** Fundamental para evaluar y mejorar los procesos clínicos, asegurando que las decisiones estén basadas en datos y evidencias
- ♦ **Comunicación multidisciplinaria:** Importante para coordinar entre diferentes departamentos, asegurando una colaboración efectiva y un flujo de información claro
- ♦ **Gestión del cambio:** Crucial para implementar nuevas políticas, tecnologías y procedimientos, asegurando la adaptación y el compromiso del personal con los objetivos de la organización



Después de realizar esta Maestría Oficial Universitaria, podrás desempeñar tus conocimientos y habilidades en los siguientes cargos:

1. Director Médico: Lidera y supervisa la gestión clínica en hospitales o centros de salud.

Responsabilidades: Diseñar estrategias asistenciales, coordinar equipos médicos y garantizar el cumplimiento de normativas.

2. Gestor Clínico: Optimiza los procesos asistenciales dentro de servicios específicos.

Responsabilidades: Implementar modelos de calidad, gestionar recursos y mejorar la eficiencia operativa.

3. Jefe de Servicios Hospitalarios: Coordina y administra áreas específicas dentro de un hospital.

Responsabilidades: Supervisar personal, gestionar presupuestos y evaluar indicadores de desempeño.

4. Consultor en Gestión Sanitaria: Asesora a instituciones en estrategias organizativas y operativas.

Responsabilidades: Diseñar planes de mejora, evaluar riesgos y proponer soluciones innovadoras.

5. Coordinador de Seguridad del Paciente: Promueve políticas para garantizar prácticas asistenciales seguras.

Responsabilidades: Implementar medidas preventivas, capacitar equipos y supervisar protocolos.

6. Líder en Atención Primaria: Gestiona servicios de atención primaria y comunitaria.

Responsabilidades: Coordinar recursos, supervisar equipos multidisciplinarios y mejorar la accesibilidad de servicios.

7. Gerente de Calidad en Salud: Encabeza iniciativas para garantizar estándares de calidad.

Responsabilidades: Auditar procesos, implementar programas de acreditación y evaluar resultados.

8. Director de Investigación en Salud: Lidera proyectos de investigación aplicados al ámbito clínico.

Responsabilidades: Planificar estudios, gestionar recursos y garantizar la ética en los procesos investigativos.

9. Coordinador de Servicios Ambulatorios: Administra servicios de consulta externa y atención domiciliaria.

Responsabilidades: Organizar horarios, optimizar recursos y supervisar la calidad asistencial.

10. Especialista en Economía de la Salud: Analiza costos y eficiencias en los sistemas sanitarios.

Responsabilidades: Evaluar el impacto económico de políticas, proponer soluciones financieras y optimizar presupuestos.

Salidas académicas y de investigación

Además de todos los puestos laborales para los que serás apto mediante el estudio de este Máster Oficial Universitario de TECH, también podrás continuar con una sólida trayectoria académica e investigativa. Tras completar este programa universitario, estarás listo para continuar con tus estudios desarrollando un Doctorado asociado a este ámbito del conocimiento y así, progresivamente, alcanzar otros méritos científicos.

07

Idiomas gratuitos

Convencidos de que la formación en idiomas es fundamental en cualquier profesional para lograr una comunicación potente y eficaz, TECH ofrece un itinerario complementario al plan de estudios curricular, en el que el alumno, además de adquirir las competencias de la Maestría Oficial Universitaria, podrá aprender idiomas de un modo sencillo y práctico.

*Acredita tu
competencia
lingüística*



“

TECH te incluye el estudio de idiomas en la Maestría Oficial Universitaria de forma ilimitada y gratuita”

En el mundo competitivo actual, hablar otros idiomas forma parte clave de nuestra cultura moderna. Hoy en día, resulta imprescindible disponer de la capacidad de hablar y comprender otros idiomas, además de lograr un título oficial que acredite y reconozca las competencias lingüísticas adquiridas. De hecho, ya son muchos los colegios, las universidades y las empresas que solo aceptan a candidatos que certifican su nivel mediante un título oficial en base al Marco Común Europeo de Referencia para las Lenguas (MCER).

El Marco Común Europeo de Referencia para las Lenguas es el máximo sistema oficial de reconocimiento y acreditación del nivel del alumno. Aunque existen otros sistemas de validación, estos proceden de instituciones privadas y, por tanto, no tienen validez oficial. El MCER establece un criterio único para determinar los distintos niveles de dificultad de los cursos y otorga los títulos reconocidos sobre el nivel de idioma que se posee.

En TECH se ofrecen los únicos cursos intensivos de preparación para la obtención de certificaciones oficiales de nivel de idiomas, basados 100% en el MCER. Los 48 Cursos de Preparación de Nivel Idiomático que tiene la Escuela de Idiomas de TECH están desarrollados en base a las últimas tendencias metodológicas de aprendizaje en línea, el enfoque orientado a la acción y el enfoque de adquisición de competencia lingüística, con la finalidad de preparar los exámenes oficiales de certificación de nivel.

El estudiante aprenderá, mediante actividades en contextos reales, la resolución de situaciones cotidianas de comunicación en entornos simulados de aprendizaje y se enfrentará a simulacros de examen para la preparación de la prueba de certificación de nivel.

“

Solo el coste de los Cursos de Preparación de idiomas y los exámenes de certificación, que puedes llegar a hacer gratis, valen más de 3 veces el precio de la Maestría Oficial Universitaria”





TECH incorpora, como contenido extracurricular al plan de estudios oficial, la posibilidad de que el alumno estudie idiomas, seleccionando aquellos que más le interesen de entre la gran oferta disponible:

- Podrá elegir los Cursos de Preparación de Nivel de los idiomas y nivel que desee, de entre los disponibles en la Escuela de Idiomas de TECH, mientras estudie la Maestría Oficial Universitaria, para poder prepararse el examen de certificación de nivel
- En cada programa de idiomas tendrá acceso a todos los niveles MCER, desde el nivel A1 hasta el nivel C2
- Cada año podrá presentarse a un examen telepresencial de certificación de nivel, con un profesor nativo experto. Al terminar el examen, TECH le expedirá un certificado de nivel de idioma
- Estudiar idiomas NO aumentará el coste del programa. El estudio ilimitado y la certificación anual de cualquier idioma están incluidas en la Maestría Oficial Universitaria

“

48 Cursos de Preparación de Nivel para la certificación oficial de 8 idiomas en los niveles MCER A1, A2, B1, B2, C1 y C2”



08

Metodología de estudio

TECH es la primera universidad en el mundo que combina la metodología de los **case studies** con el **Relearning**, un sistema de aprendizaje 100% online basado en la reiteración dirigida.

Esta disruptiva estrategia pedagógica ha sido concebida para ofrecer a los profesionales la oportunidad de actualizar conocimientos y desarrollar competencias de un modo intensivo y riguroso. Un modelo de aprendizaje que coloca al estudiante en el centro del proceso académico y le otorga todo el protagonismo, adaptándose a sus necesidades y dejando de lado las metodologías más convencionales.

*Excelencia
Flexibilidad
Vanguardia*

“

TECH te prepara para afrontar nuevos retos en entornos inciertos y lograr el éxito en tu carrera”

El alumno: la prioridad de todos los programas de TECH

En la metodología de estudios de TECH el alumno es el protagonista absoluto. Las herramientas pedagógicas de cada programa han sido seleccionadas teniendo en cuenta las demandas de tiempo, disponibilidad y rigor académico que, a día de hoy, no solo exigen los estudiantes sino los puestos más competitivos del mercado.

Con el modelo educativo asincrónico de TECH, es el alumno quien elige el tiempo que destina al estudio, cómo decide establecer sus rutinas y todo ello desde la comodidad del dispositivo electrónico de su preferencia. El alumno no tendrá que asistir a clases en vivo, a las que muchas veces no podrá acudir. Las actividades de aprendizaje las realizará cuando le venga bien. Siempre podrá decidir cuándo y desde dónde estudiar.

“

*En TECH NO tendrás clases en directo
(a las que luego nunca puedes asistir)”*



Los planes de estudios más exhaustivos a nivel internacional

TECH se caracteriza por ofrecer los itinerarios académicos más completos del entorno universitario. Esta exhaustividad se logra a través de la creación de temarios que no solo abarcan los conocimientos esenciales, sino también las innovaciones más recientes en cada área.

Al estar en constante actualización, estos programas permiten que los estudiantes se mantengan al día con los cambios del mercado y adquieran las habilidades más valoradas por los empleadores. De esta manera, quienes finalizan sus estudios en TECH reciben una preparación integral que les proporciona una ventaja competitiva notable para avanzar en sus carreras.

Y además, podrán hacerlo desde cualquier dispositivo, pc, tableta o smartphone.

“

El modelo de TECH es asincrónico, de modo que te permite estudiar con tu pc, tableta o tu smartphone donde quieras, cuando quieras y durante el tiempo que quieras”

Case studies o Método del caso

El método del caso ha sido el sistema de aprendizaje más utilizado por las mejores escuelas de negocios del mundo. Desarrollado en 1912 para que los estudiantes de Derecho no solo aprendiesen las leyes a base de contenidos teóricos, su función era también presentarles situaciones complejas reales. Así, podían tomar decisiones y emitir juicios de valor fundamentados sobre cómo resolverlas. En 1924 se estableció como método estándar de enseñanza en Harvard.

Con este modelo de enseñanza es el propio alumno quien va construyendo su competencia profesional a través de estrategias como el *Learning by doing* o el *Design Thinking*, utilizadas por otras instituciones de renombre como Yale o Stanford.

Este método, orientado a la acción, será aplicado a lo largo de todo el itinerario académico que el alumno emprenda junto a TECH. De ese modo se enfrentará a múltiples situaciones reales y deberá integrar conocimientos, investigar, argumentar y defender sus ideas y decisiones. Todo ello con la premisa de responder al cuestionamiento de cómo actuaría al posicionarse frente a eventos específicos de complejidad en su labor cotidiana.



Método Relearning

En TECH los *case studies* son potenciados con el mejor método de enseñanza 100% online: el *Relearning*.

Este método rompe con las técnicas tradicionales de enseñanza para poner al alumno en el centro de la ecuación, proveyéndole del mejor contenido en diferentes formatos. De esta forma, consigue repasar y reiterar los conceptos clave de cada materia y aprender a aplicarlos en un entorno real.

En esta misma línea, y de acuerdo a múltiples investigaciones científicas, la reiteración es la mejor manera de aprender. Por eso, TECH ofrece entre 8 y 16 repeticiones de cada concepto clave dentro de una misma lección, presentada de una manera diferente, con el objetivo de asegurar que el conocimiento sea completamente afianzado durante el proceso de estudio.

El Relearning te permitirá aprender con menos esfuerzo y más rendimiento, implicándote más en tu especialización, desarrollando el espíritu crítico, la defensa de argumentos y el contraste de opiniones: una ecuación directa al éxito.



Un Campus Virtual 100% online con los mejores recursos didácticos

Para aplicar su metodología de forma eficaz, TECH se centra en proveer a los egresados de materiales didácticos en diferentes formatos: textos, vídeos interactivos, ilustraciones y mapas de conocimiento, entre otros. Todos ellos, diseñados por profesores cualificados que centran el trabajo en combinar casos reales con la resolución de situaciones complejas mediante simulación, el estudio de contextos aplicados a cada carrera profesional y el aprendizaje basado en la reiteración, a través de audios, presentaciones, animaciones, imágenes, etc.

Y es que las últimas evidencias científicas en el ámbito de las Neurociencias apuntan a la importancia de tener en cuenta el lugar y el contexto donde se accede a los contenidos antes de iniciar un nuevo aprendizaje. Poder ajustar esas variables de una manera personalizada favorece que las personas puedan recordar y almacenar en el hipocampo los conocimientos para retenerlos a largo plazo. Se trata de un modelo denominado *Neurocognitive context-dependent e-learning* que es aplicado de manera consciente en esta titulación universitaria.

Por otro lado, también en aras de favorecer al máximo el contacto mentor-alumno, se proporciona un amplio abanico de posibilidades de comunicación, tanto en tiempo real como en diferido (mensajería interna, foros de discusión, servicio de atención telefónica, email de contacto con secretaría técnica, chat y videoconferencia).

Asimismo, este completísimo Campus Virtual permitirá que el alumnado de TECH organice sus horarios de estudio de acuerdo con su disponibilidad personal o sus obligaciones laborales. De esa manera tendrá un control global de los contenidos académicos y sus herramientas didácticas, puestas en función de su acelerada actualización profesional.



La modalidad de estudios online de este programa te permitirá organizar tu tiempo y tu ritmo de aprendizaje, adaptándolo a tus horarios”

La eficacia del método se justifica con cuatro logros fundamentales:

1. Los alumnos que siguen este método no solo consiguen la asimilación de conceptos, sino un desarrollo de su capacidad mental, mediante ejercicios de evaluación de situaciones reales y aplicación de conocimientos.
2. El aprendizaje se concreta de una manera sólida en capacidades prácticas que permiten al alumno una mejor integración en el mundo real.
3. Se consigue una asimilación más sencilla y eficiente de las ideas y conceptos, gracias al planteamiento de situaciones que han surgido de la realidad.
4. La sensación de eficiencia del esfuerzo invertido se convierte en un estímulo muy importante para el alumnado, que se traduce en un interés mayor en los aprendizajes y un incremento del tiempo dedicado a trabajar en el curso.

La metodología universitaria mejor valorada por sus alumnos

Los resultados de este innovador modelo académico son constatables en los niveles de satisfacción global de los egresados de TECH.

La valoración de los estudiantes sobre la calidad docente, calidad de los materiales, estructura del curso y sus objetivos es excelente. No en valde, la institución se convirtió en la universidad mejor valorada por sus alumnos en la plataforma de reseñas Trustpilot, obteniendo un 4,9 de 5.

Accede a los contenidos de estudio desde cualquier dispositivo con conexión a Internet (ordenador, tablet, smartphone) gracias a que TECH está al día de la vanguardia tecnológica y pedagógica.

Podrás aprender con las ventajas del acceso a entornos simulados de aprendizaje y el planteamiento de aprendizaje por observación, esto es, Learning from an expert.



Así, en este programa estarán disponibles los mejores materiales educativos, preparados a conciencia:



Material de estudio

Todos los contenidos didácticos son creados por los especialistas que van a impartir el curso, específicamente para él, de manera que el desarrollo didáctico sea realmente específico y concreto.

Estos contenidos son aplicados después al formato audiovisual que creará nuestra manera de trabajo online, con las técnicas más novedosas que nos permiten ofrecerte una gran calidad, en cada una de las piezas que pondremos a tu servicio.



Prácticas de habilidades y competencias

Realizarás actividades de desarrollo de competencias y habilidades específicas en cada área temática. Prácticas y dinámicas para adquirir y desarrollar las destrezas y habilidades que un especialista precisa desarrollar en el marco de la globalización que vivimos.



Resúmenes interactivos

Presentamos los contenidos de manera atractiva y dinámica en píldoras multimedia que incluyen audio, vídeos, imágenes, esquemas y mapas conceptuales con el fin de afianzar el conocimiento.

Este sistema exclusivo educativo para la presentación de contenidos multimedia fue premiado por Microsoft como "Caso de éxito en Europa".



Lecturas complementarias

Artículos recientes, documentos de consenso, guías internacionales... En nuestra biblioteca virtual tendrás acceso a todo lo que necesitas para completar tu capacitación.





Case Studies

Completarás una selección de los mejores *case studies* de la materia. Casos presentados, analizados y tutorizados por los mejores especialistas del panorama internacional.



Testing & Retesting

Evaluamos y reevaluamos periódicamente tu conocimiento a lo largo del programa. Lo hacemos sobre 3 de los 4 niveles de la Pirámide de Miller.



Clases magistrales

Existe evidencia científica sobre la utilidad de la observación de terceros expertos. El denominado *Learning from an expert* afianza el conocimiento y el recuerdo, y genera seguridad en nuestras futuras decisiones difíciles.



Guías rápidas de actuación

TECH ofrece los contenidos más relevantes del curso en forma de fichas o guías rápidas de actuación. Una manera sintética, práctica y eficaz de ayudar al estudiante a progresar en su aprendizaje.



09

Titulación

La Maestría Oficial Universitaria en Gestión Clínica, Dirección Médica y Asistencial es un programa ofrecido por TECH Universidad que cuenta con Reconocimiento de Validez Oficial de Estudios (RVOE), otorgado por la Secretaría de Educación Pública (SEP) y, por tanto, tiene validez oficial en México.



“

Obtén un título oficial de Maestría en Gestión Clínica, Dirección Médica y Asistencial y da un paso adelante en tu carrera profesional”

El plan de estudios de esta Maestría Oficial Universitaria en Gestión Clínica, Dirección Médica y Asistencial se encuentra incorporado a la Secretaría de Educación Pública y al Sistema Educativo Nacional mexicano, mediante número de RVOE 20230349, de fecha 13/02/2023, en modalidad no escolarizada. Otorgado por la Dirección de Instituciones Particulares de Educación Superior (DIPES).

Al documento oficial de RVOE expedido por el SEP se puede acceder desde el siguiente enlace:

RVOE

EDUCACIÓN SUPERIOR

[Ver documento RVOE](#)

“

Supera con éxito este programa y recibe tu titulación oficial para ejercer con total garantía en un campo profesional exigente como las Gestión Clínica, Dirección Médica y Asistencial”

Este título permitirá al alumno desempeñar las funciones profesionales al más alto nivel y su reconocimiento académico asegura que la formación cumple con los estándares de calidad y exigencia académica establecidos en México y a nivel internacional, garantizando la validez, pertinencia y competitividad de los conocimientos adquiridos para ponerlos en práctica en el entorno laboral.

Además, de obtener el título de Maestría Oficial Universitaria con el que podrá optar a puestos bien remunerados y de responsabilidad como profesional, este programa **permitirá al alumno el acceso a los estudios de nivel de Doctorado** con el que progresar en la carrera académica.

Título: **Maestría en Gestión Clínica, Dirección Médica y Asistencial**

No. de RVOE: **20230349**

Fecha de vigencia RVOE: **13/02/2023**

Modalidad: **100% online**

Duración: **19 meses**

10

Homologación del título

Para que el título universitario obtenido, tras finalizar la **Maestría Oficial Universitaria en Gestión Clínica, Dirección Médica y Asistencial**, tenga validez oficial en cualquier país, se deberá realizar un trámite específico de reconocimiento del título en la Administración correspondiente. TECH facilitará al egresado toda la documentación necesaria para tramitar su expediente con éxito.





“

Tras finalizar este programa recibirás un título académico oficial con Reconocimiento de Validez Oficial de Estudios (RVOE)”

Cualquier estudiante interesado en tramitar el reconocimiento oficial del título de **Maestría Oficial Universitaria en Gestión Clínica, Dirección Médica y Asistencial** en un país diferente a México, necesitará la documentación académica y el título emitido con la Apostilla de la Haya, que podrá solicitar al departamento de Servicios Escolares a través de correo electrónico: homologacion@techtitute.com.

La Apostilla de la Haya otorgará validez internacional a la documentación y permitirá su uso ante los diferentes organismos oficiales en cualquier país.

Una vez el egresado reciba su documentación deberá realizar el trámite correspondiente, siguiendo las indicaciones del ente regulador de la Educación Superior en su país. Para ello, TECH facilitará en el portal web una guía que le ayudará en la preparación de la documentación y el trámite de reconocimiento en cada país.

Con TECH podrás hacer válido tu título oficial de Maestría en cualquier país





El trámite de homologación permitirá que los estudios realizados en TECH tengan validez oficial en el país de elección, considerando el título del mismo modo que si el estudiante hubiera estudiado allí. Esto le confiere un valor internacional del que podrá beneficiarse el egresado una vez haya superado el programa y realice adecuadamente el trámite.

El equipo de TECH le acompañará durante todo el proceso, facilitándole toda la documentación necesaria y asesorándole en cada paso hasta que logre una resolución positiva.

El procedimiento y la homologación efectiva en cada caso dependerá del marco normativo del país donde se requiera validar el título.



El equipo de TECH te acompañará paso a paso en la realización del trámite para lograr la validez oficial internacional de tu título”

11

Requisitos de acceso

La **Maestría Oficial Universitaria en Gestión Clínica, Dirección Médica y Asistencial** de TECH Universidad cuenta con el Registro de Validez Oficial de Estudios (RVOE) ante la Secretaría de Educación Pública (SEP). En consonancia con esa acreditación, los requisitos de acceso del programa académico se establecen en conformidad con lo exigido por el contexto normativo vigente.



“

Revisa los requisitos de acceso de esta Maestría Oficial Universitaria y prepárate para iniciar este itinerario académico con el que actualizarás todas tus competencias profesionales”

La norma establece que para inscribirse en la **Maestría Oficial Universitaria en Gestión Clínica, Dirección Médica y Asistencial** con Registro de Validez Oficial de Estudios (RVOE), es imprescindible cumplir con un perfil académico de ingreso específico.

Los candidatos interesados en cursar esta maestría oficial deben **haber finalizado los estudios de Licenciatura o nivel equivalente**. Haber obtenido el título será suficiente, sin importar a qué área de conocimiento pertenezca.

Aquellos que no cumplan con este requisito o no puedan presentar la documentación requerida en tiempo y forma, no podrán obtener el grado de Maestría.

Para ampliar la información de los requisitos de acceso al programa y resolver cualquier duda que surja al candidato, podrá ponerse en contacto con el equipo de TECH Universidad en la dirección de correo electrónico: requisitosdeacceso@techtitute.com.

*Cumple con los requisitos de acceso
y consigue ahora tu plaza en esta
Maestría Oficial Universitaria*





“

Si cumples con el perfil académico de ingreso de este programa con RVOE, contacta ahora con el equipo de TECH y da un paso definitivo para impulsar tu carrera”

12

Proceso de admisión

El proceso de admisión de TECH es el más sencillo de todas las universidades online. Se podrá comenzar el programa sin trámites ni esperas: el alumno empezará a preparar la documentación y podrá entregarla más adelante, sin apuros ni complicaciones. Lo más importante para TECH es que los procesos administrativos sean sencillos y no ocasionen retrasos, ni incomodidades.



“

TECH Universidad ofrece el procedimiento de admisión a los estudios de Maestría Oficial Universitaria más sencillo y rápido de todas las universidades virtuales”

Para TECH lo más importante en el inicio de la relación académica con el alumno es que esté centrado en el proceso de enseñanza, sin demoras ni preocupaciones relacionadas con el trámite administrativo. Por ello, se ha creado un procedimiento más cómodo en el que podrá enfocarse desde el primer momento a su formación, contando con un plazo de tiempo para la entrega de la documentación pertinente.

Los pasos para la admisión son simples:

1. Facilitar los datos personales al asesor académico para realizar la inscripción
2. Recibir un email en el correo electrónico en el que se accederá a la página segura de TECH y aceptar las políticas de privacidad y las condiciones de contratación e introducir los datos de tarjeta bancaria
3. Recibir un nuevo email de confirmación y las credenciales de acceso al campus virtual
4. Comenzar el programa en la fecha de inicio oficial

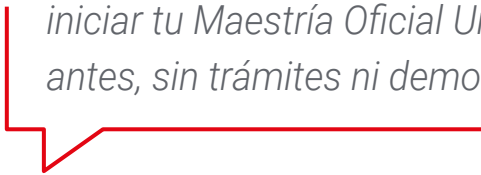
De esta manera, el estudiante podrá incorporarse al curso académico sin esperas. Posteriormente, se le informará del momento en el que se podrán ir enviando los documentos, a través del campus virtual, de manera muy práctica, cómoda y rápida. Sólo se deberán subir en el sistema para considerarse enviados, sin traslados ni pérdidas de tiempo.

Todos los documentos facilitados deberán ser rigurosamente válidos y estar en vigor en el momento de subirlos.

Los documentos necesarios que deberán tenerse preparados con calidad suficiente para cargarlos en el campus virtual son:

- ♦ Copia digitalizada del documento que ampare la identidad legal del alumno (documento de identificación oficial, pasaporte, acta de nacimiento, carta de naturalización, acta de reconocimiento o acta de adopción)
- ♦ Copia digitalizada de Certificado de Estudios Totales de Bachillerato legalizado

Para resolver cualquier duda que surja, el estudiante podrá realizar sus consultas a través del correo: procesodeadmission@techtitute.com.



Este procedimiento de acceso te ayudará a iniciar tu Maestría Oficial Universitaria cuanto antes, sin trámites ni demoras.



Nº de RVOE: 20230349

Maestría Oficial Universitaria
Gestión Clínica, Dirección
Médica y Asistencial

Idioma: **Español**

Modalidad: **100% online**

Duración: **19 meses**

Fecha de vigencia RVOE: **13/02/2023**

Maestría Oficial Universitaria

Gestión Clínica, Dirección Médica y Asistencial

Nº de RVOE: 20230349

RVOE

EDUCACIÓN SUPERIOR

tech
universidad