

Advanced Master

Urgências e Emergências





Advanced Master Urgências e Emergências

- » Modalidade: online
- » Duração: 2 anos
- » Certificação: TECH Universidade Tecnológica
- » Créditos: 120 ECTS
- » Horário: ao seu próprio ritmo
- » Exames: online

Acesso ao site: www.techtute.com/pt/medicina/advanced-master/advanced-master-urgencias-emergencias

Índice

01

Apresentação

pág. 4

02

Objetivos

pág. 8

03

Competências

pág. 18

04

Direção do curso

pág. 24

05

Estrutura e conteúdo

pág. 30

06

Metodologia

pág. 38

07

Certificação

pág. 46

01

Apresentação

Os pacientes que requerem cuidados urgentes têm geralmente sintomas agudos que podem ser fatais. Por esta razão, os cuidados prestados pelos médicos, tanto nos departamentos de urgência hospitalar como fora do hospital, devem ser rápidos a fim de responder a estas necessidades de primeira ordem. A fim de se especializar neste campo, a TECH concebeu este programa educacional altamente acadêmico com o objetivo de oferecer aos médicos a oportunidade de alcançar a excelência acadêmica e profissional.



“

Oferecemos-lhe um programa de qualidade com o qual pode alargar as suas competências na área da Urgências e Emergências. Uma especialização de alto nível para profissionais que procuram alcançar o sucesso na carreira”

Os profissionais de saúde altamente qualificados são um valor acrescentado no tratamento de doentes com patologias urgentes ou em situações de emergência, uma vez que estes requerem profissionais capazes de agir sob pressão e de uma forma limitada no tempo. Assim, em muitas ocasiões, a rapidez é essencial para salvar a vida de uma pessoa, e uma falha em intervir pode significar a vida ou morte de uma pessoa. Por esta razão, os profissionais de emergência devem ter conhecimentos superiores e atualizar constantemente as suas competências, permitindo-lhes prestar cuidados de qualidade, tanto no hospital como fora do hospital.

Para cumprir este objetivo de cuidados de alta-qualidade, na TECH reunimos a melhor equipa de profissionais para desenvolver este Advanced Master com conteúdos específicos sobre medicina de emergência e emergências. Um programa totalmente atualizado no qual encontrará as últimas informações neste campo. O programa educacional cobre questões atuais tais como doenças infecciosas de alto risco, pandemias e os protocolos necessários nos departamentos de emergência, assim como toxicologia e doenças raras no departamento de emergência. Este conteúdo amplo e diversificado fornece uma visão geral de todas as patologias que podem ser encontradas nos cuidados de emergência, mas sem perder a profundidade e qualidade do conteúdo que toda a educação para a saúde deve ter para poder aplicá-lo na prática laboral.

Nesta especialização, os estudantes irão cobrir todas as abordagens atuais aos diferentes desafios colocados pela sua profissão. Um passo importante que se tornará um processo de melhoria, não só a nível profissional, mas também pessoal. Este desafio é um dos compromissos sociais da TECH: ajudar a especialização de profissionais altamente qualificados e desenvolver as suas competências pessoais, sociais e laborais durante o curso.

Não só o guiaremos através dos conhecimentos teóricos que lhe oferecemos, como também lhe apresentaremos outra forma de estudar e aprender, mais orgânica, mais simples e mais eficiente. Trabalharemos para o manter motivado e para criar em si uma paixão pela aprendizagem. Será incentivado também o pensamento e o desenvolvimento do pensamento crítico.

Este **Advanced Master em Urgências e Emergências** conta com o conteúdo científico mais completo e atualizado do mercado. As suas principais características são:

- ♦ A mais recente tecnologia em software de ensino online
- ♦ Sistema de ensino intensamente visual, apoiado por conteúdos gráficos e esquemáticos, fácil de assimilar e de compreender
- ♦ Desenvolvimento de casos práticos apresentados por especialistas no ativo
- ♦ Sistemas de vídeo interativos de última geração
- ♦ Ensino apoiado pela teleprática
- ♦ Sistemas de atualização e requalificação contínua
- ♦ Aprendizagem autorregulada: total compatibilidade com outras ocupações
- ♦ Exercícios práticos de autoavaliação e verificação da aprendizagem
- ♦ Grupos de apoio e sinergias educativas: perguntas ao especialista, fóruns de discussão e conhecimento
- ♦ Comunicação com o professor e trabalhos de reflexão individual
- ♦ a disponibilidade de acesso ao conteúdo a partir de qualquer dispositivo fixo ou portátil com ligação à *internet*
- ♦ Os bancos de documentação de apoio permanentemente disponíveis, inclusive após o final na formação



Mergulhe num estudo intensivo de Urgências e Emergências e dê um impulso à sua profissão”

“

Uma especialização criada para profissionais que aspiram à excelência e que lhe permitirá adquirir novas competências e estratégias de forma fluida e eficaz”

O corpo docente é composto por profissionais no ativo. Desta forma, a TECH garante que cumpre o objetivo da atualização educacional que almejamos. Temos uma equipa multidisciplinar de profissionais qualificados e experientes em diferentes ambientes, que desenvolverão os conhecimentos teóricos de forma eficiente, mas acima de tudo, colocarão os conhecimentos práticos derivados da sua própria experiência ao serviço da especialização.

Este domínio do assunto é complementado pela eficácia do projeto metodológico deste Advanced Master. Desenvolvido por uma equipa multidisciplinar de especialistas em e-learning, integra os últimos avanços da tecnologia educacional. Desta forma, poderá estudar com uma variedade de equipamentos multimédia confortáveis e versáteis que lhe darão a operacionalidade de que necessita na sua especialização.

A elaboração deste curso centra-se na Aprendizagem Baseada em Problemas, uma abordagem que concebe a aprendizagem como um processo eminentemente prático. Para o conseguirmos de forma remota, utilizaremos a teleprática. Com a ajuda de um sistema inovador de vídeo interativo e *Learning from an Expert*, pode adquirir o conhecimento como se estivesse perante o cenário que está atualmente a aprender. Um conceito que permitirá que a aprendizagem seja integrada e fundamentada de forma realista e permanente.

Dispomos da melhor metodologia de ensino e de uma multiplicidade de casos simulados que o ajudarão a praticar em situações reais.

Uma imersão profunda e completa nas estratégias e abordagens mais atualizadas, que lhe permitirá adquirir conhecimentos úteis para aplicar na sua profissão.



02 Objetivos

O nosso objetivo é capacitar os profissionais altamente qualificados para que adquiram experiência profissional. Além disso, este objetivo é complementado, de forma global, pela promoção do desenvolvimento humano que lança as bases para uma sociedade melhor. Este objetivo é alcançado ao ajudar os profissionais a adquirirem o acesso a um nível muito mais elevado de competência e controlo. Um objetivo que poderá ser alcançado com uma especialização de alta intensidade e precisão.



“

Se o seu objetivo é aperfeiçoar a sua profissão para adquirir uma qualificação que lhe permita competir entre os melhores, não procure mais: Bem-vindo à TECH"



Objetivos gerais

- ♦ Atualizar os conhecimentos necessários no tratamento de doentes em situações críticas, a fim de aumentar a qualidade e segurança da prática dos cuidados de saúde em situações de emergência, emergências e catástrofes.
- ♦ Formar profissionais de medicina de emergência nos métodos que permitem cuidados altamente eficazes e eficientes nos departamentos de emergência dos hospitais e centros de cuidados primários.
- ♦ Atender com sucesso os pacientes no departamento de emergência, sabendo como fornecer uma resposta ótima às suas necessidades específicas.



Aproveite a oportunidade para conhecer os últimos avanços nesta matéria e aplicá-los na sua atividade profissional diária”





Objetivos específicos

Módulo 1. Visão geral

- ♦ Diferenciar os conceitos de urgências, emergências e catástrofes
- ♦ Identificar os fundamentos dos cuidados de saúde urgentes e de emergência
- ♦ Aplicar as competências clínicas e não-clínicas do profissional de urgências e emergências
- ♦ Descrever a estrutura e organização dos serviços de urgências e emergências
- ♦ Usar o registo médico de emergência e compreender os aspetos legais e éticos mais relevantes dos cuidados de saúde de urgência e emergência
- ♦ Priorizar, organizar e gerir os cuidados de forma mais eficaz através da triagem
- ♦ Compreender o funcionamento básico do centro de coordenação de urgências e emergências

Módulo 2. Serviços de emergência e transporte médico

- ♦ Incorporar os critérios para escolher o meio de transporte médico mais apropriado na prática diária
- ♦ Descrever as principais características do transporte médico, a sua fisiopatologia e os diferentes dispositivos de transporte de um SEM
- ♦ Analisar a gestão dos riscos no transporte para doentes e intervenientes
- ♦ Identificar o equipamento EMS e os sistemas de comunicação
- ♦ Descrever o conceito de continuidade dos cuidados e transferência hospitalar

Módulo 3. Suporte cardiovascular avançado

- ♦ Atualizar o procedimento de realização do ECG
- ♦ Interpretar o rastreio do eletrocardiograma em situações de emergência e de emergência
- ♦ Aplicar protocolos de cuidados de saúde para distúrbios do ritmo cardíaco
- ♦ Identificar processos fisiopatológicos que ameaçam a vida
- ♦ Descrever as diferentes patologias que causam dor no peito e aplicar os protocolos apropriados em cada uma delas
- ♦ Reconhecer os diferentes sinais e sintomas típicos das doenças cardíacas isquémicas
- ♦ Aplicar os procedimentos específicos na síndrome coronária aguda e identificar as possibilidades de fibrinólise pré-hospitalar
- ♦ Gerir a insuficiência cardíaca congestiva e edema pulmonar agudo
- ♦ Utilizar corretamente a ventilação mecânica não invasiva
- ♦ Gestão de tamponamento cardíaco e derrame pericárdico
- ♦ Descrever pericardiocentese e técnicas de drenagem pericárdica

Módulo 4. Emergências cardiovasculares

- ♦ Estabelecer o diagnóstico e gestão da pericardite aguda e tamponamento cardíaco
- ♦ Estabelecer o diagnóstico e a gestão da síndrome coronária aguda
- ♦ Detetar padrões urgentes em doentes diabéticos, idosos ou demenciais, uma vez que são paucisintomáticos e isto pode mascarar as características da dor de origem potencialmente fatal

Módulo 5. Emergências Respiratórias

- ♦ Reconhecer a dispneia aguda e as suas causas mais comuns
- ♦ Estabelecer a abordagem de diagnóstico da dispneia aguda nos departamentos de emergência
- ♦ Identificar as principais manifestações clínicas de exacerbação da crise aguda da asma brônquica
- ♦ Descrever a gestão terapêutica das exacerbações da asma brônquica de acordo com a sua gravidade

Módulo 6. Emergências neurológicas

- ♦ Identificar o caso de acidente vascular cerebral (AVC) e providenciar um tratamento atempado
- ♦ Rever os tipos de testes para a identificação de AVC
- ♦ Permitir aos médicos envolvidos nos cuidados iniciais do AVC abordar os cuidados iniciais do mesmo de forma prática e simples com orientação atualizada
- ♦ Apresentar uma atualização sobre os métodos de diagnóstico atuais e as várias terapias disponíveis, conforme apropriado para o paciente individual, para o AVC isquémico agudo

Módulo 7. Emergências digestivas

- ♦ Definir a dor abdominal aguda
- ♦ Realizar eficazmente a anamnese para hemorragias gastrointestinais agudas e distúrbios vasculares
- ♦ Estabelecer procedimentos para identificar gastroenterite aguda
- ♦ Estabelecer protocolos para a pancreatite aguda

Módulo 8. Emergências Endocrinometabólicas

- ♦ Ter uma compreensão abrangente da definição, fisiopatologia e classificação de acordo com a gravidade das emergências endocrinometabólicas mais frequentes
- ♦ Estabelecer um diagnóstico e aplicar um tratamento eficaz a estas emergências

Módulo 9. Emergências Nefrourológicas

- ♦ Abordar as doenças nefrourológicas mais comuns e como abordar o seu diagnóstico
- ♦ Estabelecer os tipos de anticoagulação e tromboprofilaxia a serem aplicados em cada caso
- ♦ Compreender a exposição ao risco e exposição a materiais potencialmente contaminantes
- ♦ Compreensão profunda da sepsia e do choque séptico

Módulo 10. Emergências hematológicas, imunológicas e infecciosas

- ♦ Caracterizar os principais mecanismos em hemostasia para manter o fluxo sanguíneo e a integridade do sistema vascular
- ♦ Correlacionar as suas duas componentes principais: hemóstase primária e hemóstase secundária
- ♦ Identificar as causas mais comuns adquiridas e congénitas de doenças de coagulação
- ♦ Analisar critérios de diagnóstico e as suas implicações terapêuticas quando se trata de um paciente com coagulação intravascular disseminada (DIC) e septicemia

Módulo 11. Emergências psiquiátricas

- ♦ Compreender a psicopatologia a nível pré-hospitalar, bem como os fatores que se relacionam com o médico e o paciente
- ♦ Lidar eficientemente com um caso de emergência
- ♦ Saber como conduzir a entrevista clínica psiquiátrica
- ♦ Descrever os diferentes tipos de patologias na psiquiatria

Módulo 12. Emergências oftalmológicas

- ♦ Investigar as doenças mais comuns das pálpebras e do sistema lacrimal
- ♦ Abordar o olho vermelho, diagnóstico e tratamento
- ♦ Compreender as razões e tratamentos para a perda súbita de visão

Módulo 13. Emergências Otorrinolaringológicas

- ♦ Rever a anatomia do canal auditivo
- ♦ Estabelecer classificações clínicas e de diagnóstico e critérios de encaminhamento
- ♦ Cuidar de corpos estranhos na cavidade nasal e/ou faringe

Módulo 14. Emergências toxicológicas

- ♦ Estabelecer os aspectos gerais do paciente intoxicado, bem como os protocolos de ação
- ♦ Conhecer os tipos de intoxicação mais frequentes: drogas, cogumelos, medicamentos, intoxicações domésticas

Módulo 15. Paciente em estado terminal nas urgências

- ♦ Definir as complicações urgentes no paciente em fase terminal
- ♦ Aplicar os cuidados primários nos últimos dias
- ♦ Aplicar os cuidados dermatológicos nas urgências
- ♦ Aprofundar a doação de órgãos e tecidos e discutir a abordagem com o paciente e os membros da família

Módulo 16. Emergências obstétricas

- ♦ Detalhar as generalidades da hemorragia ginecológica, hemorragia uterina anormal e hemorragia uterina disfuncional Assim como esboçar aspectos relacionados com os tipos e classificação
- ♦ Descrever as características no diagnóstico e tratamento da hemorragia uterina disfuncional

Módulo 17. Urgências emergências pediátricas

- ♦ Reconhecer as patologias ginecológicas-obstetrícia mais frequentes no departamento de emergência e descrever as orientações precisas para a sua correta resolução em cada caso
- ♦ Rever os princípios da assistência ao parto, e atualizar os cuidados anteriores, técnicas de cuidados básicos, tipos de apresentações e dilatação, expulsão e tempos de parto
- ♦ Identificar as competências necessárias para assistir a um parto em ambiente extra-hospitalar

- ♦ Descrever as diferentes urgências e emergências na área da pediatria
- ♦ Apontar as prioridades de ação em urgências pediátricas e emergências
- ♦ Conhecer os documentos e atitudes médico-legais em situações de violência baseada no gênero e abuso de crianças

Módulo 18. Cuidados Traumáticos Graves (Desastre ou EEH)

- ♦ Identificar as diferentes patologias traumatológicas nas urgências e em situações de emergência
- ♦ Descrever a ação dos cuidados de saúde nos diferentes tipos de traumatismos e a sua correta aplicação
- ♦ Identificar as prioridades de ação em doentes politraumatizados
- ♦ Selecionar a melhor opção ao mobilizar e imobilizar uma vítima que apresente um traumatismo
- ♦ Realizar os procedimentos e técnicas gerais aplicados a pacientes em estado crítico em situações de emergência

Módulo 19. Incidentes com várias vítimas (IVV) e catástrofes

- ♦ Gerir os recursos materiais e humanos nos cuidados de saúde em incidentes e desastres de caso-múltiplos
- ♦ Aplicar com garantias os planos de ação em caso de catástrofes
- ♦ Estabelecer critérios e diretrizes para uma comunicação adequada e eficaz com os diferentes agentes envolvidos nos sistemas de emergência e cuidados críticos

Módulo 20. Técnicas diagnósticas e terapêuticas (EHH e catástrofes)

- ♦ Compreender as principais consequências e o tratamento inicial das situações de risco NRBQ (Nuclear Radiológico Biológico Químico)
- ♦ Explicar as novas formas de bioterrorismo
- ♦ Aplicar técnicas de trabalho de equipa, motivação, liderança e gestão de incertezas

Módulo 21. Farmacologia em casos de emergência

- ♦ Atualizar os procedimentos para o uso de drogas frequentemente usadas em urgências e situações de emergência
- ♦ Identificar as principais patologias imunológicas de emergência e atualizar os procedimentos para a gestão de doentes com reações anafiláticas
- ♦ Atualizar os procedimentos para a gestão de pacientes intoxicados e lesões causadas por agentes ambientais

Módulo 22. Outros aspetos importantes em urgências e emergências

- ♦ Desenvolver capacidades de comunicação assertivas em urgências e emergências
- ♦ Proporcionar segurança aos doentes
- ♦ Compreender as novas competências do profissional de emergência

Módulo 23. Atualização sobre Infeções por Coronavírus

- ♦ Para compreender as características microbiológicas dos coronavírus
- ♦ Saber avaliar a mortalidade e a morbilidade das infeções por coronavírus
- ♦ Identificar os principais grupos e mecanismos de risco dos coronavírus
- ♦ Ser capaz de realizar os testes necessários para o diagnóstico da infeção por coronavírus
- ♦ Sabendo aplicar as medidas preventivas necessárias, bem como os tratamentos mais apropriados de acordo com o tipo de paciente

Módulo 24. Desafios atuais na gestão moderna do serviço de urgências

- ♦ Compreender os aspetos gerais da gestão dos serviços de emergência e a sua evolução como resposta às necessidades de cuidados
- ♦ Desenvolver aspetos específicos da organização do serviço de urgências em situações pandémicas
- ♦ Adquirir ferramentas para o desenvolvimento dos aspetos fundamentais de um serviço de urgências: assistência, investigação e ensino

- ♦ Definir os aspetos gerais da relação inter-serviços nos cuidados de emergência do paciente e a integração do departamento de urgência no resto do hospital
- ♦ Definir e reconhecer a importância da qualidade dos cuidados nas urgências, os seus objetivos e indicadores
- ♦ Definir e reconhecer a importância da segurança dos doentes como um guia para todas as ações de cuidados de saúde e desenvolver protocolos de orientação Adquirir conhecimentos para o desenvolvimento de grupos multidisciplinares em segurança dos pacientes nas urgências
- ♦ Adquirir conhecimentos sobre a humanização dos processos de cuidados de saúde nas urgências
- ♦ Aprofundar o conhecimento relacionado com protocolos e cuidados em casos de violência baseada no género
- ♦ Aprofundar o conhecimento geral e as ferramentas práticas em biossegurança
- ♦ Rever os aspetos médico-legais e bioéticos dos cuidados de emergência

Módulo 25. Processos de doação nos departamentos de emergência

- ♦ Adquirir noções gerais de cuidados em fase final
- ♦ Ampliar o conhecimento da limitação terapêutica do suporte de vida
- ♦ Aprofundar o conhecimento das diretivas antecipadas
- ♦ Aprofundar os conceitos básicos médico-legais e éticos da ordem de não iniciar manobras de reanimação cardiopulmonar
- ♦ Adquirir conhecimentos sobre doação em situações de emergência e entrevista prévia

Módulo 26. Novas tecnologias ao serviço do serviço de urgências

- ♦ Adquirir conhecimentos gerais de novas tecnologias e inteligência artificial
- ♦ Aprender sobre cenários possíveis para a aplicação de novas tecnologias em situações de emergência: catástrofes e pandemias

- ♦ Obter um conhecimento profundo das ferramentas para a adequação dos testes de diagnóstico no departamento de emergência.
- ♦ Utilidade das novas tecnologias no serviço de urgências
- ♦ Utilidade das novas tecnologias na informação ao paciente nas urgências

Módulo 27. Suporte vital avançado

- ♦ Adquirir a capacidade de elaborar protocolos de ação em situações de risco de PCR
- ♦ Compreender os requisitos de um protocolo avançado de suporte de vida
- ♦ Rever os pontos fortes das diretrizes avançadas europeias e americanas de apoio à vida
- ♦ Aprofundar os mecanismos de disseminação de diretrizes e protocolos avançados de apoio à vida entre o pessoal de saúde
- ♦ Adquirir ferramentas para avaliar a aplicação de protocolos
- ♦ Aplicar conhecimentos de suporte avançado de vida em adultos e pediatria em situações especiais
- ♦ Adquirir noções éticas e médico-legais de suporte avançado de vida em adultos e doentes pediátricos

Módulo 28. Doenças raras no serviço de urgências

- ♦ Adquirir conhecimentos gerais e epidemiológicos sobre doenças raras
- ♦ Rever as razões da consulta nas urgências de pacientes com doenças raras conhecidas
- ♦ Aprofundar o conhecimento permitindo um alto índice de suspeita de doenças raras e as suas causas mais frequentes de consulta
- ♦ Aprofundar o conhecimento geral, diagnóstico e tratamento de emergência do departamento de angioedema hereditário
- ♦ Aprofundar o conhecimento geral, diagnóstico e tratamento de emergência das coagulopatias congénitas

- ♦ Aprofundar o conhecimento geral, o diagnóstico e o tratamento de urgência da porfiria
- ♦ Adquirir conhecimentos gerais, diagnóstico e tratamento de emergência de outras doenças raras

Módulo 29. Ecografia nas urgências

- ♦ Revisão dos aspetos gerais da ecografia clínica nas urgências
- ♦ Aprofundar as ferramentas para o uso de ecografias clínicas em dor abdominal aguda nas urgências
- ♦ Alcançar as ferramentas para o uso de ecografias clínicas em pacientes com insuficiência renal aguda e manifestações urológicas nas urgências
- ♦ Aprofundar as ferramentas para o uso de ecografias clínicas no paciente com dor torácica e outros sintomas cardiovasculares nas urgências
- ♦ Conhecer os usos da ecografia clínica em pacientes com dispneia aguda de origem incerta nas urgências
- ♦ Aprofundar as ferramentas para o uso de ecografias clínicas em pacientes com dor e aumento do volume do membro inferior nas Urgências
- ♦ Aprofundar as ferramentas para o uso de ecografias clínicas no paciente com febre de origem desconhecida no departamento de emergência
- ♦ Estabelecer as ferramentas para o uso de ecografias clínicas em pacientes com hipotensão e choque indiferenciado nas urgências
- ♦ Conhecer as ferramentas para a utilização de ecografias clínicas na paragem cardiorrespiratória aguda nas urgências
- ♦ Reconhecer as ferramentas para o uso de ecografias clínicas em pacientes politraumatizados no departamento de emergência
- ♦ Aprender as ferramentas para a utilização de ecografia clínica em procedimentos ecoguiados:

acesso venoso central e periférico, punção arterial, pericardiocentese, paracentese, toracocentese, punção lombar nas urgências

Módulo 30. Simulação clínica no departamento de urgências

- ♦ Obter conhecimentos básicos de simulação como uma ferramenta de aprendizagem e segurança no departamento de urgências
- ♦ Aprender as ferramentas para o desenvolvimento de cenários de simulação em relação à patologia de urgências
- ♦ Rever e adquirir ferramentas para o desenvolvimento de líderes no departamento de urgências
- ♦ Aprofundar as ferramentas necessárias para o desenvolvimento do trabalho em equipa
- ♦ Adquirir as competências para o correto desenvolvimento do briefing e do debriefing

Módulo 31. Toxicologia clínica nos serviços de urgências

- ♦ Obter conhecimentos gerais sobre as intoxicações
- ♦ Aprender sobre novos aspetos das novas drogas de abuso e a sua linguagem
- ♦ Aprender sobre aspetos da submissão de químicos e protocolos de estudo
- ♦ Obter conhecimentos sobre a toxicidade dos medicamentos alternativos e práticas pseudo-terapêuticas mais comuns
- ♦ Ganhar conhecimento sobre os antídotos recentemente desenvolvidos
- ♦ Interiorizar o conhecimento da doação de órgãos na morte cerebral de origem tóxica
- ♦ Rever os aspetos médico-legais do envenenamento

Módulo 32. Pacientes com necessidades especiais

- ♦ Rever aspetos gerais dos pacientes com necessidades especiais
- ♦ Usar ferramentas apropriadas para o cuidado de pacientes especiais





- ♦ Conhecer os protocolos específicos nos cuidados de emergência de doentes com necessidades especiais
- ♦ Ganhar conhecimentos da importância de acompanhar pacientes com necessidades especiais
- ♦ Reconhecer e gerir as complicações no cuidado destes doentes
- ♦ Rever aspetos médico-legais em relação a pacientes com necessidades especiais

Módulo 33. DIAR (Doenças Infeciosas de Alto Risco)

- ♦ Rever o EPI (Equipamento de Proteção Individual) necessário para o cuidado desta patologia
- ♦ Desenvolver circuitos diversificados no Serviço de Urgências
- ♦ Adquirir ferramentas para a formação do pessoal de saúde através do desenvolvimento de simulações nas Urgências
- ♦ Adquirir os conhecimentos teóricos e ferramentas para implementar protocolos de patologia respiratória de alto risco
- ♦ Internalizar os conhecimentos teóricos e as ferramentas para implementar protocolos de ação contra febres hemorrágicas
- ♦ Rever as atuais ameaças e doenças infecciosas com elevado potencial pandémico
- ♦ Rever recomendações para ameaças futuras: como nos devemos preparar

03

Competências

Uma vez que todos os conteúdos tenham sido estudados e os objetivos do Advanced Master em Urgências e Emergências tenham sido alcançados, o profissional terá competência e desempenho superiores nesta área. Uma abordagem bastante completa, numa especialização de alto nível, que faz a diferença.



A close-up photograph of a person's hand, showing the palm and fingers. The hand is wearing a white, ribbed sock. The background is a dark blue gradient. The image is partially obscured by a white diagonal shape that contains the text.

“

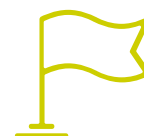
Atingir a excelência em qualquer profissão requer esforço e perseverança. Mas acima de tudo, requer o apoio de profissionais que lhe possam dar o impulso de que necessita, com os meios e apoio necessários. Na TECH oferecemos-lhe tudo o que precisa”



Competências gerais

- ♦ Possuir conhecimentos que proporcionem uma base ou oportunidade de ser original no desenvolvimento e/ou aplicação de ideias, muitas vezes no seu contexto de investigação
- ♦ Saber como aplicar os seus conhecimentos adquiridos e as suas capacidades de resolução de problemas em situações novas ou desconhecidas em ambientes novos ou não familiares dentro de contextos mais amplos (ou multidisciplinares) contextos relacionados com a sua área de estudo
- ♦ Integrar conhecimentos e lidar com as complexidades de fazer julgamentos com base em informações incompletas ou limitadas, incluindo reflexões sobre as responsabilidades sociais e éticas ligadas à aplicação dos seus conhecimentos e juízos
- ♦ Saber comunicar as suas descobertas e o conhecimento e a razão de ser das mesmas a audiências especializadas e não-especialistas de uma forma clara e inequívoca e sem ambiguidades
- ♦ Adquirir as capacidades de aprendizagem que lhes permitirão continuar a estudar de forma autodirigida ou autónoma
- ♦ Desenvolver a profissão com respeito por outros profissionais de saúde, adquirindo competências de trabalho em equipa
- ♦ Reconhecer a necessidade de manter e atualizar a competência profissional com particular ênfase na aprendizagem autónoma e contínua de novos conhecimentos
- ♦ Desenvolver a capacidade de análise crítica e de investigação no domínio da sua profissão
- ♦ Implementar com sucesso novas metodologias que tragam eficácia ao trabalho do médico
- ♦ Agir eficientemente em situações críticas no exercício diário da sua profissão
- ♦ Diagnosticar os pacientes de forma ótima no trabalho de medicina de emergência





Competências específicas

- ♦ Gerir os cuidados médicos de emergência a um nível avançado e em situações críticas, colaborando com outros profissionais e fornecendo uma resposta adequada à sociedade
- ♦ Adotar atitudes de acordo, na tomada de decisões éticas e na sua aplicação, com o Código de Ética na Medicina
- ♦ Reconhecer a necessidade de manter e atualizar a competência profissional com particular ênfase na aprendizagem autónoma e contínua de novos conhecimentos
- ♦ Desenvolver uma capacidade de análise crítica e de investigação no âmbito da sua profissão
- ♦ Reconhecer e distinguir as situações de emergência e de catástrofe
- ♦ Planear a gestão de cuidados de saúde integrais no processo de cuidados e recuperação do paciente crítico
- ♦ Relacionar os principais aspetos da atual legislação de saúde com os cuidados do paciente em estado crítico
- ♦ Dar prioridade a situações, resolver problemas e tomar decisões no cuidado de pacientes em situações críticas e de emergência
- ♦ Prestar cuidados médicos de qualidade em doentes com várias patologias e problemas de saúde que afetam vários órgãos e sistemas
- ♦ Analisar e interpretar a informação científica e tirar conclusões a partir de descobertas científicas
- ♦ Prestar cuidados abrangentes ao indivíduo, a fim de resolver individualmente ou como membros de uma equipa multidisciplinar, os problemas de saúde que o afetam no momento da emergência e no futuro imediato

- ♦ Conhecer e gerir diferentes estratégias que permitam o estabelecimento de uma relação terapêutica eficaz com os doentes e familiares para os ajudar a lidar adequadamente com situações de emergência
- ♦ Avaliar os riscos e evitar os problemas derivados do transporte médico do paciente em estado grave
- ♦ Resolver com sucesso situações de emergência selecionando o meio de transporte médico mais apropriado de acordo com o estágio de evolução, ambiente, tempo e recursos disponíveis
- ♦ Assumir eficazmente o desempenho de técnicas, protocolos e tratamentos no campo da ressuscitação cardiopulmonar básica e avançada, em todas as idades
- ♦ Interpretar o rastreio eletrocardiográfico em distúrbios de ritmo, paragem cardíaca e processos cardiovasculares relacionados com a perfusão cardíaca
- ♦ Distinguir os diferentes processos patológicos urgentes em adultos e crianças
- ♦ Prestar cuidados médicos de qualidade em doentes com várias patologias e problemas de saúde urgentes que afetam os vários órgãos e sistemas
- ♦ Conhecer e aplicar a avaliação primária e secundária do paciente politraumatizado, bem como adaptar protocolos avançados de suporte de vida
- ♦ Liderar na organização e gestão de uma IMV ou catástrofe
- ♦ Prevenir riscos relacionados com incidentes NBCR e tomar as precauções necessárias para a sua gestão
- ♦ Contribuir para o processo de doação de órgãos e tecidos dentro de uma equipa multidisciplinar
- ♦ Utilizar com segurança equipamento de apoio ao diagnóstico caracterizado por tecnologia complexa
- ♦ Usar recursos web e as TIC para uso pessoal e profissional
- ♦ Gerir os recursos de cuidados com critérios de eficiência e qualidade
- ♦ Trabalhar como parte de uma equipa que fornece conhecimentos especializados na área das urgências e emergências
- ♦ Trabalhar com pacientes diagnosticados com ou com sintomas de Coronavírus, cumprindo todas as medidas de segurança
- ♦ Realizar testes de diagnóstico para detetar possíveis casos de Coronavírus
- ♦ Gerir de forma ótima um departamento de emergência adaptado às necessidades organizacionais atuais
- ♦ Boas práticas no exercício diário da profissão do médico de urgências
- ♦ Trabalhar de forma otimizada em casos de violência baseada no género e outras questões de biossegurança
- ♦ Humanizar o tratamento de todas as situações urgentes
- ♦ Saber como gerir corretamente o processo de fase final de vida
- ♦ Organizar o procedimento de doação de órgãos



- ♦ Trabalhar corretamente com as novas tecnologias que facilitam o trabalho cotidiano dos profissionais de emergência
- ♦ Compreender as contribuições das novas tecnologias para o trabalho dos médicos de urgência
- ♦ Saiba como trabalhar corretamente com suporte de vida avançado e conheça as suas utilizações a nível internacional
- ♦ Refletir sobre a importância de um ensino orientado para os profissionais de saúde de emergência
- ♦ Desenvolver ferramentas que permitam uma avaliação contínua das equipas de reanimação em diferentes cenários
- ♦ Aprender a trabalhar com os pacientes que chegam às Urgências com uma doença rara e que, por isso, necessitam de tratamento especial
- ♦ Conhecer e abordar o funcionamento do ultrassom clínico em cenários de emergência
- ♦ Aprender a desenvolver cenários de simulação como forma de reforçar o trabalho de equipa e a liderança do médico de emergência
- ♦ Aprender a trabalhar com casos de pacientes toxicodependentes nas Urgências
- ♦ Compreender os novos aspetos da subdução química, chemsex e novos antídotos
- ♦ Saber como utilizar as ferramentas que permitem uma excelente comunicação com pacientes com necessidades específicas
- ♦ Conhecer os protocolos para lidar com as suspeitas de doenças infecciosas de alto risco
- ♦ Saber como trabalhar corretamente com materiais EPI quando confrontado com doenças infecciosas de alto risco

04

Direção do curso

O corpo docente do programa inclui especialistas líderes em Medicina de Urgências e Emergências, que trazem a sua experiência profissional para esta especialização. Além disso, outros especialistas de reconhecido prestígio participam na sua concepção e elaboração completando o programa de forma interdisciplinar.



“

Temos uma excelente equipa de profissionais que se juntaram para lhe instruir sobre os últimos avanços no campo, com o objetivo de o capacitar na sua atividade diária”

Director Invitado Internacional

O Dr. Fadi Salah Issa tornou-se uma das figuras mais importantes do mundo no domínio da medicina de emergência. Durante mais de 20 anos, trabalhou incansavelmente nesta subespecialidade da medicina de emergência.

Este trabalho tem origem no seu trabalho como médico de urgência no King Faisal Specialist Hospital & Research Centre, onde implementou um novo sistema de cuidados rápidos e instalações que reduziram os tempos de espera dos doentes. Isto permitiu-lhe melhorar os cuidados e gerir mais eficazmente casos complexos de oncologia, doentes transplantados e doenças congénitas. O grande interesse de Salah Issa em dar a melhor resposta sanitária a situações de catástrofe levou-o a concentrar os seus esforços no meio académico e na investigação, promovendo a formação especializada e contínua dos profissionais de saúde.

Nesta qualidade, é o Diretor de Educação para a Bolsa de Medicina de Catástrofes na Faculdade de Medicina de Havard da BIMC. Um papel que se junta à co-supervisão do Conselho Europeu de Teses de Medicina de Catástrofes na Universidade de Piedmont Oriental. O seu impacto neste domínio tem sido positivo, contribuindo para uma melhor preparação dos profissionais de saúde. Para além disso, a sua preocupação com o trabalho humanitário levou-o a envolver-se na Associação Mundial de Medicina de Catástrofes e Emergência (WADEM), onde é presidente do grupo de interesse especial sobre terrorismo.

Os seus estudos científicos estão também nesta linha, incluindo análises de ataques a instituições educativas, a prevenção da perturbação de stress pós-traumático e a promoção da resiliência do pessoal de saúde face à COVID-19, a medicina antiterrorista e a análise da variabilidade na formação de prestadores de serviços pré-hospitalares expatriados no Barém.



Dr. Salah Issa, Fadi

- Médico de urgência especializado em medicina de urgência
- Co-supervisor do Conselho Europeu de Teses de Medicina de Catástrofes na Universidade do Piemonte Oriental
- Diretor de formação para a bolsa de medicina de catástrofes do BIMC na Faculdade de Medicina de Harvard Médicos do BIMC
- Diretor das iniciativas educativas de preparação para catástrofes na Faculdade de Medicina de Harvard Médicos do BIDMC
- Bolsa de Investigação em Medicina de Catástrofes na Faculdade de Medicina de Harvard
- Médico de emergência no King Faisal Specialist Hospital & Research Centre
- Líder de equipa e médico de emergência nos Hospitais das Forças Armadas - Região Sul, Khamis Mushayt, KSA
- Licenciatura em Medicina e Cirurgia, Universidade de Medicina e Farmacologia, Cariova, Roménia
- Medicina de Catástrofes e Gestão de Emergências da Faculdade de Medicina de Harvard Médicos do BIDMC
- Mestrado em Medicina de Catástrofes pela Universidade de Piemonte Orientale
- Presidente do Grupo de Interesse Especial em Contraterrorismo da Associação Mundial de Medicina de Catástrofes e Emergência (WADEM)
- Membro da Academia da Faculdade de Medicina de Harvard

“

Graças à TECH, poderá aprender com os melhores profissionais do mundo”

Direção



Dra. Rosario María Torres Santos-Olmo

- ♦ F.E.A. do Serviço de Urgências para Adultos do Hospital La Paz, Madrid
- ♦ Doutor em Medicina e Cirurgia
- ♦ Licenciada em Medicina e Cirurgia
- ♦ Especialista em Medicina Familiar e Comunitária
- ♦ Mestrado em Cuidados Paliativos e cuidados de apoio aos doentes neoplásicos
- ♦ Instrutora de Suporte de Vida (SVB, SVI, SVA, SVAT)
- ♦ Pós-graduação em Simulação Clínica e Ensino de Inovação
- ♦ Mestrado em Segurança dos Pacientes e Gestão de Riscos para a Saúde
- ♦ Colaboradora clínica na Universidade Autónoma de Madrid



Dra. María Angélica Rivera Núñez

- ♦ Médica Cirurgiã da Universidade do Chile (Santiago do Chile)
- ♦ Especialidade em medicina interna da Pontificia Universidade Católica do Chile
- ♦ Doutora cum laude em Medicina e Cirurgia pela Universidade Autónoma de Madrid
- ♦ Certificado de Medicina de urgências e de emergências
- ♦ Coordenadora adjunta do Serviço de Urgências do Hospital Universitário La Paz, Madrid
- ♦ Médica Especialista em emergências hospitalares, Hospital Universitário La Paz, Madrid

Professores

Sr. José Vicente Brasó Aznar

- ♦ Médico de urgências hospitalares
- ♦ Professor Catedrático da Faculdade de Medicina da Universidade de Valência
- ♦ Chefe de secção do Serviço de Medicina de urgências, Hospital Universitário de la Ribera

Doutora Nataly Cancelliere

- ♦ Especialista no Serviço de Urgências do HULP
- ♦ Doutoramento em Medicina pela Universidade Autónoma de Madrid
- ♦ Especialidade em Alergologia no Hospital Universitário de La Paz
- ♦ Mestrado em Especialista em Medicina de Emergência pela SEMES

Dr. Manuel González Viñolis

- ♦ Médico Adjunto no Serviço de Urgências HULP
- ♦ Licenciatura em Medicina e Cirurgia pela Universidade de La Laguna
- ♦ Mestrado em Gestão de Unidades Clínicas na Universidade da Múrcia

Sra. Ana Forés Rivas

- ♦ Enfermeira na Unidade de Cuidados Intensivos do Hospital Universitário Dr. Peset em Valência

Dr. Charbel Maroun Eid

- ♦ Licenciatura em Medicina e Cirurgia pela Universidade Rómulo Gallegos
- ♦ Mestrado em Prevenção de Riscos Cardiovasculares pela Universidade de Alcalá
- ♦ Médico assistente de emergência na HULP

Doutor Alejandro Martín Quiros

- ♦ Médico Adjunto no Serviço de Urgências do HULP
- ♦ Licenciatura em Medicina e Cirurgia pela Universidade de Cádiz
- ♦ Doutoramento pela Universidade Autónoma de Madrid no âmbito do Programa em Medicina

Doutora Ana María Martínez Virto

- ♦ Coordenadora de Qualidade e Ensino do Serviço de Urgências HULP
- ♦ Licenciatura em Medicina e Cirurgia pela Universidade de Valladolid
- ♦ Doutoramento em Medicina e Cirurgia pela Universidade Autónoma de Madrid
- ♦ Mestrado em Gestão Médica e Gestão Clínica pela Universidade Nacional de Educação à Distância
- ♦ Especialista em Urgências médico-cirúrgicas
- ♦ Médica Adjunta no Serviço de Urgências HULP

Dra. Rosa Mayayo Alvira

- ♦ Responsável pela Unidade de Toxicologia do Serviço de Urgências HULP
- ♦ Licenciatura em Medicina pela Universidade Rovira i Virgili
- ♦ Médica Adjunta no Serviço de Urgências HULP

Sr. Javier Rubio Bolívar

- ♦ Técnico de Simulação na CEASEC
- ♦ Técnico de Simulação na HULP

Doutor Vicente Francisco Roig D´Cunha-Kamath

- ♦ Médico Adjunto no Serviço de Urgências Médicas do Hospital Clínico Universitário de Valência
- ♦ Licenciatura em Medicina pela Universidade de Valência
- ♦ Especialista MIR intermédia em Medicina Familiar e Comunitária
- ♦ Docente de Anatomia Humana da Universidade Europeia de Valência
- ♦ Doutor na CIBE Valência da Fundación Salud y Comunidad
- ♦ Doutor do grupo ASCIRES

05

Estrutura e conteúdo

Os conteúdos desta especialização foram desenvolvidos por diferentes professores com um único objetivo: assegurar que os alunos adquiram todas e cada uma das competências necessárias para se tornarem verdadeiros especialistas nesta matéria. O conteúdo deste Advanced Master permitir-lhe-á aprender todos os aspetos das diferentes disciplinas envolvidas nesta área. Um programa abrangente e bem estruturado que levará aos mais altos padrões de qualidade e sucesso.





“

Através de um desenvolvimento muito bem estruturado, poderá aceder ao conhecimento mais avançado do momento para desenvolver com segurança o seu trabalho diária”

Módulo 1. Visão geral

- 1.1. Definição e conceitos
- 1.2. Cuidados abrangentes
- 1.3. Bioética e Legislação em Urgências e Situações de Emergência
- 1.4. Bioética
- 1.5. Legislação

Módulo 2. Serviços de emergência e transporte médico

- 2.1. Organização de Sistemas de Emergência Médica
- 2.2. Coordenação e regulação da saúde
- 2.3. Sistemas de Informação e registros
- 2.4. Tipos de transporte médico
 - 2.4.1. Transporte intra-hospitalar
 - 2.4.2. Transporte inter-hospitalar
 - 2.4.3. Transportes Terrestres de Saúde
 - 2.4.4. Transporte Aéreo de Saúde
- 2.5. Tipos de recursos de saúde extra-hospitalares
- 2.6. Fisiopatologia do Transporte Médico e posições de transferência
- 2.7. Transferência de pacientes. Modelos

Módulo 3. Suporte cardiovascular avançado

- 3.1. Suporte básico de vida no adulto
 - 3.1.1. Visão geral
- 3.2. Suporte avançado de vida no adulto
 - 3.2.1. Ação em caso de bradiarritmia
 - 3.2.2. Resposta de taquiarritmia
- 3.3. Suporte básico de vida pediátrico
- 3.4. Suporte de vida avançado pediátrico e neonatal
 - 3.4.1. Reconhecimento e gestão da criança gravemente doente
 - 3.4.2. Gestão avançada das vias aéreas
 - 3.4.3. Noções básicas de ventilação mecânica em pediatria
 - 3.4.4. Rotas de infusão e medicamentos na RCP pediátrica
 - 3.4.5. Algoritmos ALS pediátricos e tratamento das arritmias

- 3.5. Reanimação neonatal
 - 3.5.1. Estabilização e transporte neonatal
- 3.6. Suporte avançado de vida no paciente com trauma severo
- 3.7. Suporte avançado de vida em casos especiais

Módulo 4. Emergências cardiovasculares

- 4.1. Arritmias
- 4.2. Síncope
- 4.3. Dor torácica aguda
- 4.4. Insuficiência cardíaca aguda
- 4.5. Pericardite, tamponamento cardíaco
- 4.6. Insuficiência cardíaca
- 4.7. Edema pulmonar agudo
- 4.8. Trombose Venosa Profunda (TVP)
- 4.9. Tromboembolismo pulmonar (PTE)
- 4.10. Dissecção da aorta
- 4.11. Situações de emergência hipertensivas
- 4.12. Choque

Módulo 5. Emergências Respiratórias

- 5.1. Emergências respiratórias
- 5.2. Pneumonia
- 5.3. Exacerbação da EPOC
- 5.4. Pleurite e derrame pleural
- 5.5. Pneumotórax
- 5.6. Hemoptise

Módulo 6. Emergências neurológicas

- 6.1. Avaliação neurológica do paciente em estado crítico
- 6.2. Perturbações vasculares, código do acidente vascular cerebral
- 6.3. Alterações no nível de consciência
- 6.4. Hipertensão Intracraniana
- 6.5. Infecções do sistema nervoso central

- 6.6. Convulsões e estado de epilepsia
- 6.7. Cefaleias
- 6.8. Síndrome Vertiginosa (Vertigem)

Módulo 7. Emergências digestivas

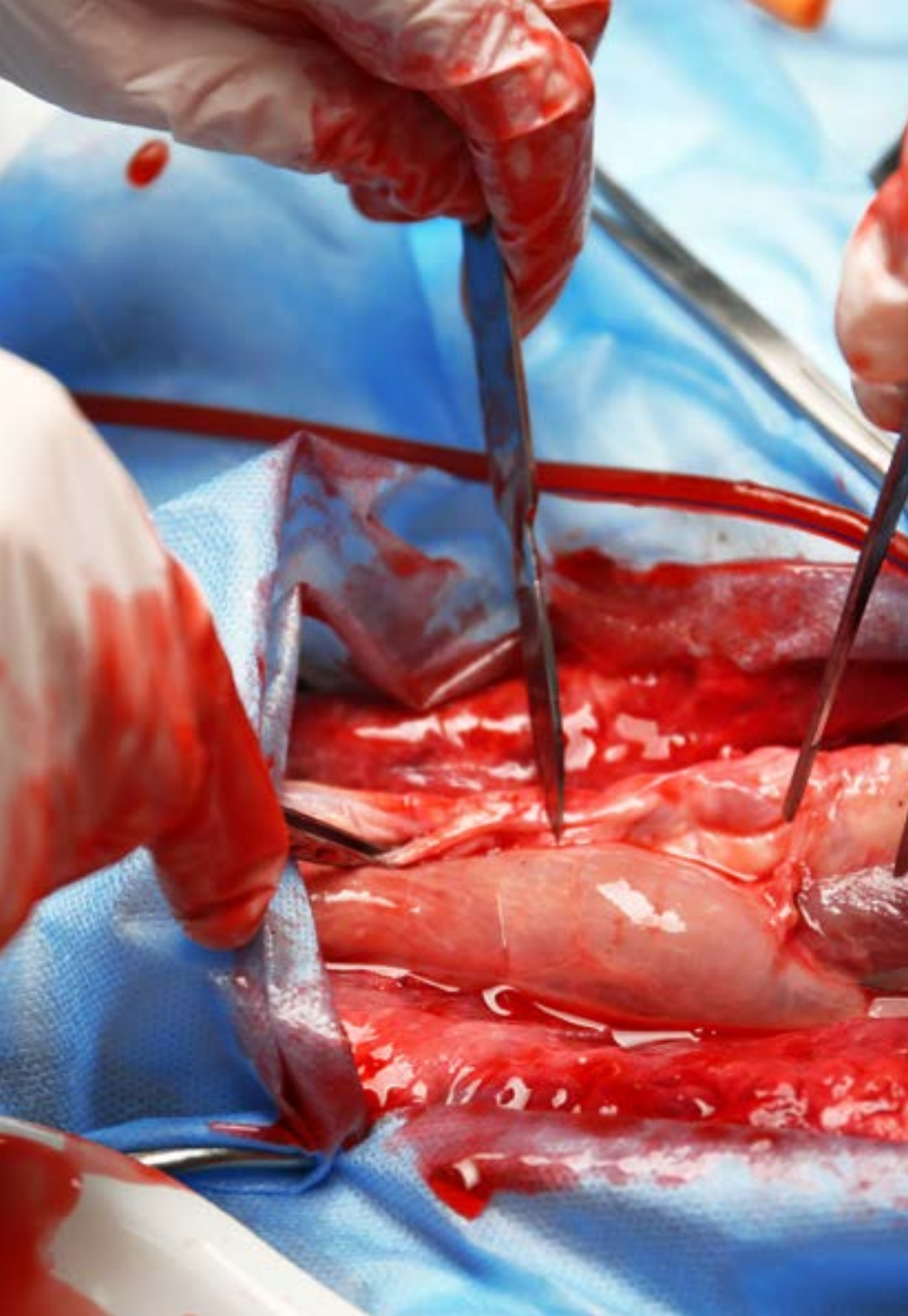
- 7.1. Dor abdominal aguda
- 7.2. Hemorragia gastrointestinal aguda e transtornos vasculares
- 7.3. Obstrução intestinal
- 7.4. Gastroenterite aguda
- 7.5. Pancreatite aguda
- 7.6. Patologia biliar aguda
- 7.7. Patologia anal aguda

Módulo 8. Emergências Endocrinometabólicas

- 8.1. Transtornos do Metabolismo da Glicose
- 8.2. Urgências da tireoide
- 8.3. Distúrbios de equilíbrio ácido-base
- 8.4. Perturbações do equilíbrio hídrico
- 8.5. Perturbações do equilíbrio eletrolítico

Módulo 9. Emergências Nefrourológicas

- 9.1. Emergências nefrourológicas
- 9.2. Litíase renal e do sistema excretor
- 9.3. Retenção urinária
- 9.4. Infecções do trato urinário
- 9.5. Insuficiência renal aguda
- 9.6. Hematúria
- 9.7. Síndrome escrotal aguda
- 9.8. Patologia uretral



Módulo 10. Emergências hematológicas, imunológicas e infecciosas

- 10.1. Hemoterapia
- 10.2. Trombocitopenia
- 10.3. Anticoagulação e tromboprolifaxia
- 10.4. Alergias e reações anafiláticas
- 10.5. Exposição perigosa e exposição a material potencialmente contaminante
- 10.6. Febre de origem desconhecida
- 10.7. Septicemia e choque séptico

Módulo 11. Emergências psiquiátricas

- 11.1. Psicopatologias
- 11.2. Agitação psicomotora
- 11.3. Patologia alcoólica aguda
- 11.4. Tentativa de suicídio autoinfligida
- 11.5. Crise de ansiedade
- 11.6. Síndrome Maligno Neuroléptico

Módulo 12. Emergências oftalmológicas

- 12.1. Doenças das pálpebras e do sistema lacrimal
- 12.2. Olho vermelho
- 12.3. Súbita perda de visão
- 12.4. Agressões oculares

Módulo 13. Emergências Otorrinolaringológicas

- 13.1. Processos infecciosos no Otorrinolaringologista
- 13.2. Organismos estrangeiros na ORL
- 13.3. Epistaxes
- 13.4. Surdez súbita

Módulo 14. Emergências toxicológicas

- 14.1. Aspectos gerais do doente intoxicado
- 14.2. Intoxicações mais frequentes

Módulo 15. Paciente em estado terminal nas urgências

- 15.1. Complicações urgentes no doente terminal
- 15.2. Cuidados nos últimos dias de vida
- 15.3. Dermatologia no departamento de emergência
- 15.4. Doação de órgãos e tecidos

Módulo 16. Emergências obstétricas

- 16.1. Inflamatórios, doenças infecciosas e outras emergências
- 16.2. Hemorragias ginecológicas
- 16.3. Emergências durante a gravidez e puerpério
- 16.4. Assistência de emergência no parto
- 16.5. Abuso sexual (doc. no. enviado retro)

Módulo 17. Urgências e emergências pediátricas

- 17.1. Cólicas infantis
- 17.2. Síndrome febril
- 17.3. Convulsões
- 17.4. Patologia das vias respiratórias
- 17.5. Doenças exantemáticas
- 17.6. Patologia digestiva
- 17.7. Maus-tratos infantis
- 17.8. Transporte de doentes críticos pediátricos

Módulo 18. Cuidados Traumáticos Graves (Desastre ou EEH)

- 18.1. Visão geral
- 18.2. Biomecânica dos acidentes
- 18.3. Avaliação primária e secundária
- 18.4. TCE
- 18.5. Trauma torácico
- 18.6. Traumatismo abdominal
- 18.7. Traumatismo vertebral e lesão medular
- 18.8. Traumatismo do sistema locomotor
- 18.9. Lesões
- 18.10. Choque hipovolémico

- 18.11. Trauma pediátrico
- 18.12. Trauma em mulheres grávidas
- 18.13. Traumatismos especiais
- 18.14. Traumatismo devido a agentes físicos e ambientais
- 18.15. Picadas e ferroadas
- 18.16. Analgesia e sedação
- 18.17. Mobilização e imobilização. Materiais e técnicas
- 18.18. Resgate e assistência médica em locais confinados e remotos

Módulo 19. Incidentes com várias vítimas (IVV) e catástrofes

- 19.1. Visão geral
- 19.2. Gestão de IMV e Catástrofes
- 19.3. Sectorização
- 19.4. Implantação e Logística
- 19.5. Triagem
- 19.6. Cuidados de múltiplos acidentes
- 19.7. Evacuação
- 19.8. A gestão de um IMV num hospital
- 19.9. Incidentes NBCR
- 19.10. Planos de Emergência

Módulo 20. Técnicas diagnósticas e terapêuticas (EHH e catástrofes)

- 20.1. Sondagens
- 20.2. Canulação venosa periférica e central
- 20.3. Via intraóssea
- 20.4. IOT
- 20.5. Vias aéreas difíceis
- 20.6. Ventilação Mecânica Invasiva
- 20.7. Gestão da Ventilação Mecânica Não-Invasiva
- 20.8. Pericardiocentese
- 20.9. Toracentese e drenagem pleural
- 20.10. Ecografia de emergência
- 20.11. Terapia elétrica (MP, CV, DF)
- 20.12. Monitorização do estado hemodinâmico e eletrocardiografia

- 20.13. Capnografia e oximetria de pulso
- 20.14. Oxigenoterapia
- 20.15. Monitorização do estado neurológico
- 20.16. Monitorização da sedoanalgesia
- 20.17. Recolha de amostras analíticas
- 20.18. Balanças frequentemente utilizadas em medicina de urgências e de emergência
- 20.19. Parâmetros fisiológicos em adultos e crianças

Módulo 21. Farmacologia em casos de emergência

- 21.1. Conceitos básicos
- 21.2. Vias de administração de drogas em urgências e emergências
- 21.3. Segurança na administração de medicamentos
- 21.4. Fluidoterapia
- 21.5. Medicamentos mais comuns em medicina de urgências e de emergências
- 21.6. Fórmulas e cálculo de dose

Módulo 22. Outros aspetos importantes em urgências e emergências

- 22.1. Capacidades de comunicação nas urgências
- 22.2. Segurança do paciente
- 22.3. Novas competências do profissional de urgências e emergências
- 22.4. Novas competências do profissional de urgências e emergências

Módulo 23. Atualização sobre Infeções por Coronavírus

- 23.1. Descoberta e evolução dos Coronavírus
- 23.2. Principais características microbiológicas e membros da família Coronavírus
- 23.3. Alterações Epidemiológicas nas Infeções por Coronavírus desde a descoberta até à atualidade
- 23.4. O sistema imunitário e as Infeções por Coronavírus
- 23.5. Patogénese e Fisiopatologia das Infeções por Coronavírus
- 23.6. Grupos de risco e mecanismos de transmissão de Coronavírus
- 23.7. História natural em infeções por Coronavírus
- 23.8. Diagnóstico microbiológico das Infeções por Coronavírus
- 23.9. Biossegurança atual nos laboratórios de microbiologia para manipulação de amostras de Coronavírus
- 23.10. Manuseamento das Infeções por Coronavírus
- 23.11. Desafios futuros na prevenção, diagnóstico e terapêutica das infeções por Coronavírus

Módulo 24. Desafios atuais na gestão moderna do serviço de urgências

- 24.1. Conceitos básicos avançados em Medicina de urgências e de emergências
- 24.2. Conceitos básicos em Medicina de urgências e de emergências
- 24.3. Desafios de gestão em tempos de pandemia
- 24.4. Desafios de qualidade no departamento de urgências
 - 24.4.1. Qualidade dos cuidados nas urgências. Indicadores
- 24.5. Desafios à Segurança dos Pacientes no Departamento de Urgências
 - 24.5.1. Segurança clínica nas Urgências. Indicadores
- 24.6. Biossegurança na área da medicina de urgência e cuidados de emergência
- 24.7. Integração do Serviço de Urgência no resto do Hospital
- 24.8. O Departamento de Emergência e o problema da violência de gênero
- 24.9. Investigação clínica nas urgências: É possível?
- 24.10. Ensinar nas urgências: para além dos cuidados
- 24.11. Humanização da gestão nos Serviços de Urgência

Módulo 25. Processos de doação nos serviços de urgência

- 25.1. Conceito de cuidados terminais nos serviços de urgências
- 25.2. Conceitos de Doação de Emergência
- 25.3. Diretivas antecipadas
- 25.4. Ordem para não iniciar manobras de RCP
- 25.5. Pré-interrogatório nas urgências
- 25.6. Coordenação das Urgências - equipa de transplantes
- 25.7. Aspectos legais do processo de doação nas Urgências
- 25.8. Bioética no Serviço de Urgências
- 25.9. O papel da família no processo de doação nos Serviços de urgências
- 25.10. Aspectos éticos do processo de doação nas Urgências

Módulo 26. Novas tecnologias ao serviço do serviço de urgências

- 26.1. Novas tecnologias. Do que é que estamos a falar?
- 26.2. Desenvolvimento de aplicações informáticas ao serviço do médico de urgências
- 26.3. Novos sistemas de triagem nas urgências
- 26.4. Inteligência artificial ao serviço do médico de urgências
- 26.5. Novas tecnologias em situações de catástrofe
- 26.6. Novas tecnologias em situações pandémicas

- 26.7. Novos sistemas para a adequação dos testes de diagnóstico no Departamento de Emergência
- 26.8. Integração da tecnologia na informação aos doentes e familiares
- 26.9. Aproximar o paciente do Departamento de Emergência através da tecnologia

Módulo 27. Suporte vital avançado

- 27.1. Suporte avançado de vida no adulto
- 27.2. Gestão avançada das vias aéreas
- 27.3. Sequência de entubação rápida
- 27.4. Protocolo Suporte avançado de vida no adulto
- 27.5. Suporte avançado de vida no paciente pediátrico
- 27.6. Situações especiais no suporte avançado de vida em adultos
- 27.7. Situações especiais em suporte avançado de vida no paciente pediátrico
- 27.8. Aspectos éticos e legais do suporte avançado de vida

Módulo 28. Doenças raras no serviço de urgências

- 28.1. Epidemiologia e magnitude do problema das doenças raras
- 28.2. Doenças raras e consultas do departamento de emergência
- 28.3. Angioedema hereditário
- 28.4. Coagulopatias congénitas
- 28.5. Porfíria
- 28.6. Outras doenças raras
- 28.7. Desenvolvimento de protocolos de urgências. Onde estamos agora
- 28.8. Desenvolvimento de aplicações informáticas para ajudar o médico de urgências
- 28.9. Integração das Associações de Doenças Raras no Serviço de Urgências

Módulo 29. Ecografia nas urgências

- 29.1. Introdução. Indicações e limitações da ecografia clínica nas urgências
- 29.2. Utilidade da ecografia clínica nas diferentes apresentações de dor abdominal aguda
- 29.3. Ecografia clínica no doente com insuficiência renal aguda e manifestações urológicas
- 29.4. Ecografia clínica em dores no peito e outros sintomas cardiovasculares (síncope, murmúrio, anomalias eletrocardiográficas)
- 29.5. Ecografia clínica no paciente com dispneia de origem incerta
- 29.6. Ecografia clínica no doente com edema ou dor nos membros inferiores
- 29.7. Ecografia clínica no doente com febre sem fonte aparente de febre

- 29.8. Ecografia clínica em hipotensão e choque indiferenciado
- 29.9. Ecografia em paragem cardíaca e gestão avançada das vias aéreas
- 29.10. Ecografia no paciente politraumatizado
- 29.11. Procedimentos guiados por ecografia: acesso venoso central e periférico, punção arterial, pericardiocentese, paracentese, toracocentese, punção lombar

Módulo 30. Simulação clínica no departamento de urgências

- 30.1. Princípios básicos de simulação clínica
- 30.2. Tipos de simulação clínica
- 30.3. Importância da comunicação na simulação clínica
- 30.4. Tipos de simuladores
- 30.5. Briefing e debriefing
- 30.6. Liderança, trabalho de equipa, distribuição de papéis
- 30.7. Tipos de avaliação na simulação clínica
- 30.8. Preparação do Cenário

Módulo 31. Toxicologia clínica nos serviços de urgências

- 31.1. Visão geral do paciente intoxicado
- 31.2. A linguagem das drogas
- 31.3. Novas drogas de abuso
- 31.4. Submissão Química
- 31.5. Chemsex (Chemical Sex ou Sexo Químico)
- 31.6. Toxicidade dos medicamentos alternativos e práticas pseudo-terapêuticas
- 31.7. Toxicidade de outros seres vivos I
- 31.8. Toxicidade de outros seres vivos II
- 31.9. Novos antídotos
- 31.10. Doação de órgãos em morte cerebral de origem tóxica
- 31.11. Aspectos médico-legais do envenenamento

Módulo 32. Pacientes com necessidades especiais

- 32.1. Manuseamento geral
- 32.2. Gestão específica de acordo com necessidades especiais
- 32.3. Protocolos específicos e uso de ferramentas
- 32.4. Importância de acompanhar o paciente com necessidades especiais
- 32.5. Diagnóstico de pacientes com TEA
- 32.6. Severidade do TEA
- 32.7. Complicações na sua gestão
- 32.8. Integração de associações de doentes com necessidades especiais no Serviço de Urgência
- 32.9. O papel do membro da família do paciente com necessidades especiais no Departamento de Emergência

Módulo 33. DIAR (Doenças Infeciosas de Alto Risco)

- 33.1. Introdução
- 33.2. EPI (Equipamento de Proteção Individual)
- 33.3. Diversificação do Departamento de Emergência. Circuitos no Departamento de Emergência
- 33.4. Formação do pessoal de saúde
- 33.5. Exercícios de emergência
- 33.6. Transferência e transferência de pacientes para Unidades de Alto Isolamento
- 33.7. *Onehealth*
- 33.8. Protocolos de ação para patologia respiratória
- 33.9. Protocolos de febre hemorrágica para ação
- 33.10. Ameaças futuras: como nos preparamos

06

Metodologia

Este programa de capacitação oferece uma forma diferente de aprendizagem.

A nossa metodologia é desenvolvida através de um modo de aprendizagem cíclico: **o Relearning.**

Este sistema de ensino é utilizado, por exemplo, nas escolas médicas mais prestigiadas do mundo e tem sido considerado um dos mais eficazes pelas principais publicações, tais como a ***New England Journal of Medicine.***



“

Descubra o Relearning, um sistema que abandona a aprendizagem linear convencional para o levar através de sistemas de ensino cíclicos: uma forma de aprendizagem que provou ser extremamente eficaz, especialmente em disciplinas que requerem memorização”

Na TECH utilizamos o Método de Caso

Numa dada situação, o que deve fazer um profissional? Ao longo do programa, os estudantes serão confrontados com múltiplos casos clínicos simulados com base em pacientes reais nos quais terão de investigar, estabelecer hipóteses e finalmente resolver a situação. Há abundantes provas científicas sobre a eficácia do método. Os especialistas aprendem melhor, mais depressa e de forma mais sustentável ao longo do tempo.

Com a TECH pode experimentar uma forma de aprendizagem que abala as fundações das universidades tradicionais de todo o mundo"



Segundo o Dr. Gérvas, o caso clínico é a apresentação anotada de um paciente, ou grupo de pacientes, que se torna um "caso", um exemplo ou modelo que ilustra alguma componente clínica peculiar, quer pelo seu poder de ensino, quer pela sua singularidade ou raridade. É essencial que o caso seja fundamentado na vida profissional actual, tentando recriar as condições reais da prática profissional do médico.

“

Sabia que este método foi desenvolvido em 1912 em Harvard para estudantes de direito? O método do caso consistia em apresentar situações reais complexas para que tomassem decisões e justificassem a forma de as resolver. Em 1924 foi estabelecido como um método de ensino padrão em Harvard”

A eficácia do método é justificada por quatro realizações fundamentais:

- 1 Os estudantes que seguem este método não só conseguem a assimilação de conceitos, mas também desenvolvem a sua capacidade mental através de exercícios para avaliar situações reais e aplicar os seus conhecimentos.
- 2 A aprendizagem é solidamente traduzida em competências práticas que permitem ao educador integrar melhor o conhecimento na prática diária.
- 3 A assimilação de ideias e conceitos é facilitada e mais eficiente, graças à utilização de situações que surgiram a partir de um ensino real.
- 4 O sentimento de eficiência do esforço investido torna-se um estímulo muito importante para os estudantes, o que se traduz num maior interesse pela aprendizagem e num aumento do tempo passado a trabalhar no curso.



Relearning Methodology

A TECH combina eficazmente a metodologia do Estudo de Caso com um sistema de aprendizagem 100% online baseado na repetição, que combina 8 elementos didáticos diferentes em cada lição.

Melhoramos o Estudo de Caso com o melhor método de ensino 100% online: o Relearning.



O profissional aprenderá através de casos reais e da resolução de situações complexas em ambientes de aprendizagem simulados. Estas simulações são desenvolvidas utilizando software de última geração para facilitar a aprendizagem imersiva.

Na vanguarda da pedagogia mundial, o método Relearning conseguiu melhorar os níveis globais de satisfação dos profissionais que concluem os seus estudos, no que diz respeito aos indicadores de qualidade da melhor universidade online do mundo (Universidade de Columbia).

Utilizando esta metodologia, mais de 250.000 médicos foram formados com sucesso sem precedentes em todas as especialidades clínicas, independentemente da carga cirúrgica. Tudo isto num ambiente altamente exigente, com um corpo estudantil universitário com um elevado perfil socioeconómico e uma idade média de 43,5 anos.

O Relearning permitir-lhe-á aprender com menos esforço e mais desempenho, envolvendo-o mais na sua capacitação, desenvolvendo um espírito crítico, defendendo argumentos e opiniões contrastantes: uma equação direta ao sucesso.

No nosso programa, a aprendizagem não é um processo linear, mas acontece numa espiral (aprender, desaprender, esquecer e reaprender). Portanto, cada um destes elementos é combinado de forma concêntrica.

A pontuação global do nosso sistema de aprendizagem é de 8,01, de acordo com os mais elevados padrões internacionais.



Este programa oferece o melhor material educativo, cuidadosamente preparado para profissionais:



Material de estudo

Todos os conteúdos didáticos são criados pelos especialistas que irão ensinar o curso, especificamente para o curso, para que o desenvolvimento didático seja realmente específico e concreto.

Estes conteúdos são depois aplicados ao formato audiovisual, para criar o método de trabalho online da TECH. Tudo isto, com as mais recentes técnicas que oferecem peças de alta-qualidade em cada um dos materiais que são colocados à disposição do aluno.



Técnicas cirúrgicas e procedimentos em vídeo

A TECH traz as técnicas mais inovadoras, com os últimos avanços educacionais, para a vanguarda da atualidade em enfermagem. Tudo isto, na primeira pessoa, com o máximo rigor, explicado e detalhado para a assimilação e compreensão do estudante. E o melhor de tudo, pode observá-los quantas vezes quiser.



Resumos interativos

A equipa da TECH apresenta os conteúdos de uma forma atrativa e dinâmica em comprimidos multimédia que incluem áudios, vídeos, imagens, diagramas e mapas conceituais a fim de reforçar o conhecimento.

Este sistema educativo único para a apresentação de conteúdos multimédia foi premiado pela Microsoft como uma "História de Sucesso Europeu"



Leituras complementares

Artigos recentes, documentos de consenso e diretrizes internacionais, entre outros. Na biblioteca virtual da TECH o aluno terá acesso a tudo o que necessita para completar a sua capacitação





Análises de casos desenvolvidas e conduzidas por especialistas

A aprendizagem eficaz deve necessariamente ser contextual. Por esta razão, a TECH apresenta o desenvolvimento de casos reais nos quais o perito guiará o estudante através do desenvolvimento da atenção e da resolução de diferentes situações: uma forma clara e direta de alcançar o mais alto grau de compreensão.



Testing & Retesting

Os conhecimentos do aluno são periodicamente avaliados e reavaliados ao longo de todo o programa, através de atividades e exercícios de avaliação e auto-avaliação, para que o aluno possa verificar como está a atingir os seus objetivos.



Masterclasses

Há provas científicas sobre a utilidade da observação de peritos terceiros: Learning from an Expert fortalece o conhecimento e a recordação, e constrói confiança em futuras decisões difíceis.



Guias rápidos de atuação

A TECH oferece os conteúdos mais relevantes do curso sob a forma de folhas de trabalho ou guias de ação rápida. Uma forma sintética, prática e eficaz de ajudar os estudantes a progredir na sua aprendizagem.



07

Certificação

O Advanced Master em Urgências e Emergências garante, para além do ensino mais rigoroso e atualizado, o acesso a um grau de Mestre atribuído pela TECH Universidade Tecnológica.



“

Conclua este plano de estudos com sucesso e receba o seu certificado sem sair de casa e sem burocracias”

Este **Advanced Master em Urgências e Emergências** conta com o conteúdo científico mais completo e atualizado do mercado.

Uma vez aprovadas as avaliações, o aluno receberá por correio, com aviso de receção, o certificado* correspondente ao título de **Mestrado Próprio** emitido pela **TECH Universidade Tecnológica**.

Este certificado contribui significativamente para o desenvolvimento da capacitação continuada dos profissionais e proporciona um importante valor para a sua capacitação universitária, sendo 100% válido e atendendo aos requisitos normalmente exigidos pelas bolsas de emprego, concursos públicos e avaliação de carreiras profissionais.

Certificação: **Advanced Master em Urgências e Emergências**

ECTS: **120**

Carga horária: **3000 horas**



*Apostila de Haia Caso o aluno solicite que o seu certificado seja apostilado, a TECH EDUCATION providenciará a obtenção do mesmo com um custo adicional.

futuro
saúde confiança pessoas
informação orientadores
educação certificação ensino
garantia aprendizagem
instituições tecnologia
comunidade compr
atenção personalizada
conhecimento inovação
presente qual
desenvolvimento site

tech universidade
tecnológica

Advanced Master Urgências e Emergências

- » Modalidade: online
- » Duração: 2 anos
- » Certificação: TECH Universidade Tecnológica
- » Créditos: 120 ECTS
- » Horário: ao seu próprio ritmo
- » Exames: online

Advanced Master

Urgências e Emergências

