

# Mastère Hybride

## Gynécologie Oncologique





**tech** université  
technologique

## Mastère Hybride

### Gynécologie Oncologique

Modalité: Hybride (En ligne + Pratiques Cliniques)

Durée: 12 mois

Diplôme: TECH Université Technologique

Heures de cours: 1.620 h.

Accès au site web: [www.techtitute.com/fr/medecine/mastere-hybride/mastere-hybride-gynecologie-oncologique](http://www.techtitute.com/fr/medecine/mastere-hybride/mastere-hybride-gynecologie-oncologique)

# Accueil

01

Présentation

---

*page 4*

02

Pourquoi suivre ce  
Mastère Hybride?

---

*page 8*

03

Objectifs

---

*page 12*

04

Compétences

---

*page 22*

05

Direction de la formation

---

*page 26*

06

Plan d'étude

---

*page 32*

07

Pratiques Cliniques

---

*page 42*

08

Où suivre les  
Pratiques Cliniques?

---

*page 48*

09

Méthodologie

---

*page 58*

10

Diplôme

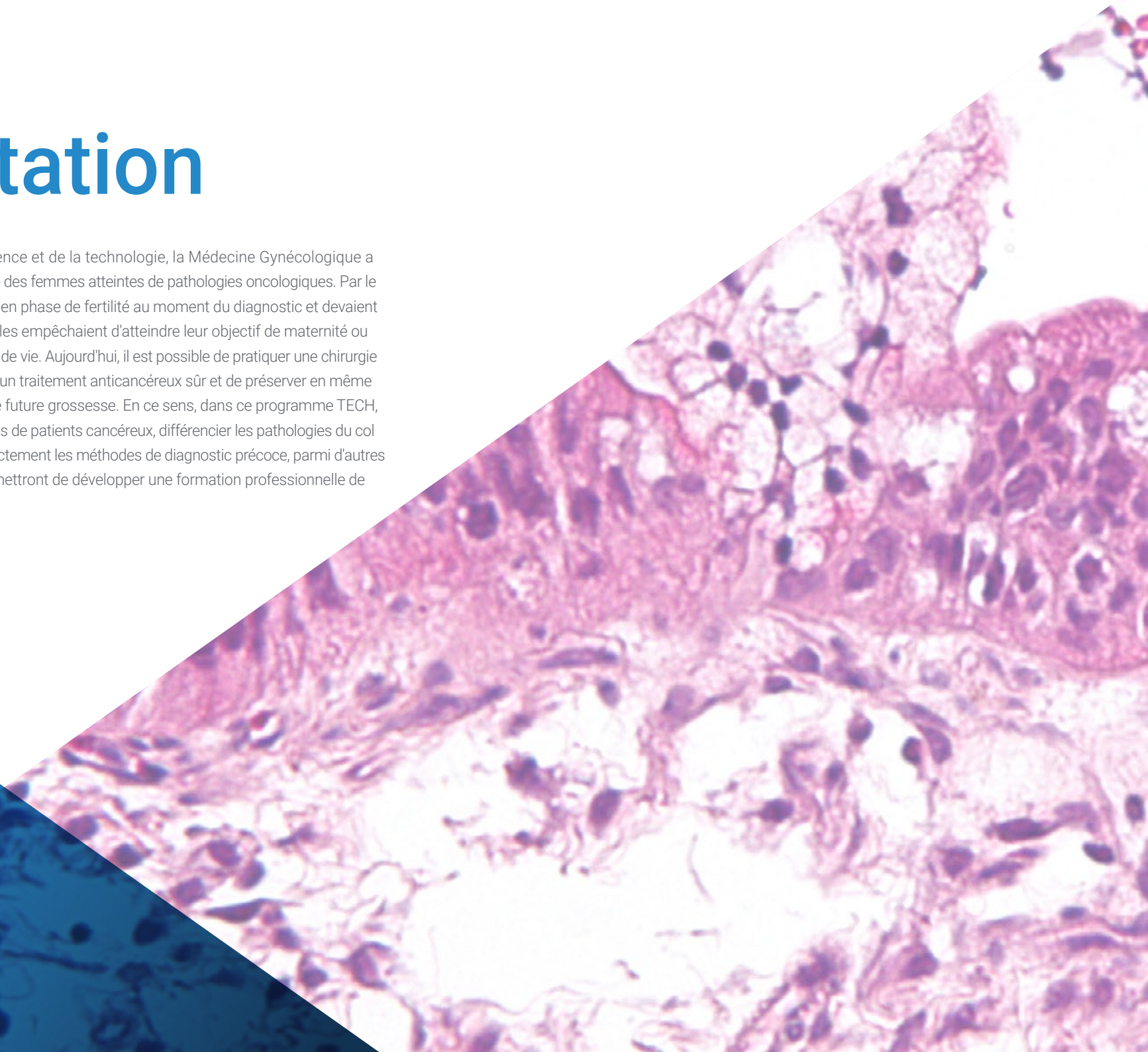
---

*page 66*

# 01

# Présentation

Grâce aux nombreux progrès de la science et de la technologie, la Médecine Gynécologique a trouvé de grandes solutions pour la santé des femmes atteintes de pathologies oncologiques. Par le passé, de nombreuses patientes étaient en phase de fertilité au moment du diagnostic et devaient subir des interventions chirurgicales qui les empêchaient d'atteindre leur objectif de maternité ou affectaient considérablement leur qualité de vie. Aujourd'hui, il est possible de pratiquer une chirurgie de préservation de la fertilité, de recevoir un traitement anticancéreux sûr et de préserver en même temps l'utérus et les ovaires en vue d'une future grossesse. En ce sens, dans ce programme TECH, le médecin pourra visualiser différents cas de patients cancéreux, différencier les pathologies du col de l'utérus et apprendre à appliquer correctement les méthodes de diagnostic précoce, parmi d'autres particularités très intéressantes qui permettront de développer une formation professionnelle de haut niveau.



A microscopic image of tissue, likely from the cervix, showing a transition from normal squamous epithelium to a more disorganized, possibly dysplastic or neoplastic area. The image is split diagonally, with the top right portion overlaid with a blue gradient. The text is positioned in the white area at the bottom right.

“

*Spécialisez-vous en Gynécologie Oncologique et démarquez-vous professionnellement dans un secteur en plein essor. Vous apprendrez les dernières évolutions du secteur auprès de professionnels”*

TECH présente ce programme de Mastère Hybride qui vous permettra de développer au maximum votre potentiel et votre croissance dans le domaine des soins en Gynécologie Oncologique, avec de vraies patientes et dans un environnement hospitalier doté de ressources de pointe. Vous vous occuperez de patientes souffrant de pathologies Oncologiques de la main des meilleurs spécialistes, en utilisant les techniques les plus récentes basées sur des preuves scientifiques, et en obtenant des résultats qui auraient été difficiles à atteindre auparavant.

Le fardeau social et émotionnel que représente le cancer gynécologique dans la société actuelle fait que l'intérêt scientifique et professionnel pour cette discipline est en hausse. Mais les progrès de la chirurgie et de la Gynécologie Oncologique rendent indispensable une Formation continue des spécialistes pour continuer à fournir des soins de qualité. Ce programme de Mastère offre la possibilité d'actualiser les connaissances de manière pratique.

La Gynécologie Oncologique a connu un développement spectaculaire au cours de ces dernières années. Les deux spécialités, la gynécologie et l'oncologie,, sont confrontées à des défis de plus en plus complexes liés au développement des techniques diagnostiques et thérapeutiques, ainsi qu'aux innovations technologiques et informatiques et à l'utilisation de biomatériaux et de nouvelles procédures chirurgicales beaucoup plus conservatrices.

Ces nouveaux développements obligent les spécialistes à actualiser constamment leurs connaissances, à étudier les preuves disponibles et à développer de nouvelles compétences qui leur permettent de suivre les évolutions technologiques et sociales afin d'améliorer la santé des patients.

Ce programme permettra au spécialiste d'accéder à ces connaissances de manière pratique, sans renoncer à la rigueur scientifique, en adaptant la démarche à ses besoins personnels et professionnels. Il intégrera ainsi les dernières avancées en Gynécologie Oncologique dans sa pratique clinique quotidienne, marquant un tournant dans sa carrière professionnelle.

Ce **Mastère Hybride en Soins Infirmiers en Gynécologie Oncologique** contient le programme scientifique le plus complet et le plus actuel du marché. Les principales caractéristiques sont les suivantes:

- ♦ Développement de plus de 100 cas cliniques, enregistrés avec des systèmes POV (*point of view*) sous différents angles, présentés par des experts en gynécologie et autres spécialités
- ♦ Son contenu graphique, schématique et éminemment pratique, qui vise à fournir des informations scientifiques et d'assistance sur les disciplines médicales indispensables à la pratique professionnelle
- ♦ Présentation d'ateliers pratiques sur les procédures et les techniques
- ♦ Un système d'apprentissage interactif basé sur des algorithmes pour faciliter la prise de décision sur les situations cliniques présentées
- ♦ Protocoles d'action et guides de pratique clinique, où seront diffusées les nouveautés les plus importantes de la spécialité
- ♦ Avec un accent particulier sur la médecine fondée sur les preuves et les méthodologies de recherche dans le processus chirurgical
- ♦ Tout cela sera complété par des cours théoriques, des questions à l'expert, des forums de discussion sur des sujets controversés et un travail de réflexion individuel
- ♦ Disponibilité des contenus à partir de tout appareil fixe ou portable doté d'une connexion internet
- ♦ En outre, vous pourrez effectuer une Pratiques Cliniques dans l'un des meilleurs hôpitaux du monde.

“

*Les preuves scientifiques, sur lesquelles ce programme est basé, améliorent la qualité de la pratique médicale et chirurgicale. Se tenir au courant est essentiel pour offrir de meilleurs soins aux patients"*

Dans cette proposition de Mastère, de nature professionnalisante et de modalité d'apprentissage hybride, le programme vise à mettre à jour les professionnels de la Médecine qui exercent leurs fonctions dans des services de Gynécologie Oncologique et qui nécessitent un niveau élevé de qualification. Les contenus sont basés sur les dernières données scientifiques et orientés de manière didactique pour intégrer les connaissances théoriques dans la pratique de la médecine, et les éléments théoriques-pratiques faciliteront la mise à jour des connaissances et permettront la prise de décision dans la gestion des patients.

Grâce à son contenu multimédia développé avec les dernières technologies éducatives, ce programme permettra au professionnel de la Médecine d'apprendre de manière située et contextuelle, c'est-à-dire dans un environnement simulé qui fournira un apprentissage immersif programmé pour s'entraîner dans des situations réelles. La conception de ce programme est axée sur l'apprentissage par problèmes, grâce auquel vous devrez essayer de résoudre les différentes situations de pratique professionnelle qui se présenteront tout au long du programme. Pour ce faire, ils seront assistés par un système vidéo interactif innovant créé par des experts reconnus des unités de Soins Infirmiers Intensifs et possédant une grande expérience de l'enseignement.

*Cette formation très rigoureuse sur le plan scientifique offre un apprentissage immersif programmé pour s'entraîner dans des situations réelles.*

*Mettez à jour vos connaissances grâce au Mastère Hybride en Gynécologie Oncologique, de manière pratique et adaptée à vos besoins.*



# 02

## Pourquoi suivre ce Mastère Hybride?

Dans le cadre du concept de qualité totale de la performance professionnelle, la formation joue un rôle essentiel. Connaître de nouvelles méthodes et mettre à jour les préceptes concernant le diagnostic et la thérapie des maladies est une obligation pour tout médecin. C'est pourquoi TECH élargit son catalogue de programmes avec ce Mastère Hybride qui comprend tout le contenu le plus récent sur la Gynécologie Oncologique 100% en ligne et un séjour de 3 semaines dans un centre clinique de premier plan pour une expérience académique sans précédent. C'est ainsi que l'étudiant pourra configurer son profil en fonction des besoins des patients d'aujourd'hui et fournir le meilleur service possible dans son cabinet.





“

*Ce n'est qu'avec TECH que vous pourrez profiter de ce nouveau modèle de formation qui intègre la théorie et la pratique d'une manière efficace pour le perfectionnement de votre technique médicale"*

### 1. Actualisation des technologies les plus récentes

De nos jours, les patients atteints de cancer disposent de différentes options pour recouvrer la santé. Grâce aux progrès de la Gynécologie Oncologique, les traitements conservateurs de la fertilité, la préservation des ovaires, la chirurgie mini-invasive et la technique du ganglion lymphatique sentinelle, entre autres méthodes, sont proposés par des centres spécialisés. Au cours de ce programme, l'étudiant pourra voir les différents traitements et techniques permettant d'améliorer la qualité de vie des patientes en compagnie d'experts dans ce domaine.

### 2. Profiter de l'expertise des meilleurs spécialistes

Tout le contenu de ce programme a été conçu par de véritables experts en Gynécologie Oncologique. C'est pourquoi les étudiants trouveront un matériel d'étude actualisé avec les garanties de qualité qu'ils méritent. Vous constaterez, grâce à l'expérience des experts qui vous accompagneront tout au long du processus, l'importance des compétences en matière de communication et de prise de décision dans ce domaine de la médecine.

### 3. Accéder à des centres cliniques de premier ordre

TECH fait appel aux meilleurs centres spécialisés dans le domaine d'étude pour proposer ce type de programme. L'étudiant y disposera des ressources nécessaires pour apprendre les derniers traitements, les techniques de diagnostic et les approches efficaces en matière de Gynécologie Oncologique, et pourra même aller au-delà de ses propres frontières pour acquérir un bagage professionnel plus large.



#### 4. Combiner le meilleur de la théorie avec la pratique la plus avancée

Grâce à cette méthode d'enseignement différenciée, TECH s'est positionnée comme une institution leader dans l'enseignement d'avant-garde. L'étudiant pourra participer aux processus cliniques quotidiens et, sous la direction des médecins les plus expérimentés, voir son apprentissage théorique mis en pratique dès le premier jour, pendant les trois semaines de Pratiques Cliniques.

#### 5. Élargir les frontières de la connaissance

Avec TECH, il n'y a pas de frontières. Des étudiants du monde entier ont bénéficié de ce type de formation, car ils peuvent accéder à une expérience enrichissante dans l'un des meilleurs centres cliniques de leur choix, dans n'importe quelle partie de la planète, en fonction de ce qu'ils choisissent pour chaque programme. Ils élargissent leurs connaissances d'un point de vue innovant et moderne, quittent leur zone de confort, mais disposent de tout ce dont ils ont besoin pour profiter de l'expérience.

“

*Vous serez en immersion totale  
dans le centre de votre choix”*

# 03

## Objectifs

Le cancer de l'appareil reproducteur féminin est l'une des pathologies les plus courantes. Cependant, grâce à l'étude intensive et prolongée d'innombrables professionnels de la Gynécologie Oncologique, il a été possible d'établir des lignes directrices de plus en plus efficaces en matière de prévention, de diagnostic et de traitement. Compte tenu de l'importance de ce fait, TECH a jugé nécessaire de développer un programme permettant aux spécialistes de ce domaine d'apprendre, de manière multidisciplinaire, les nouveaux développements qui sont apparus dans ce domaine afin de les appliquer dans leur pratique et d'améliorer leur service clinique.





“

*Un programme de pointe pour combattre les statistiques et perfectionner vos compétences médicales dans le diagnostic et le traitement du cancer chez la femme”*



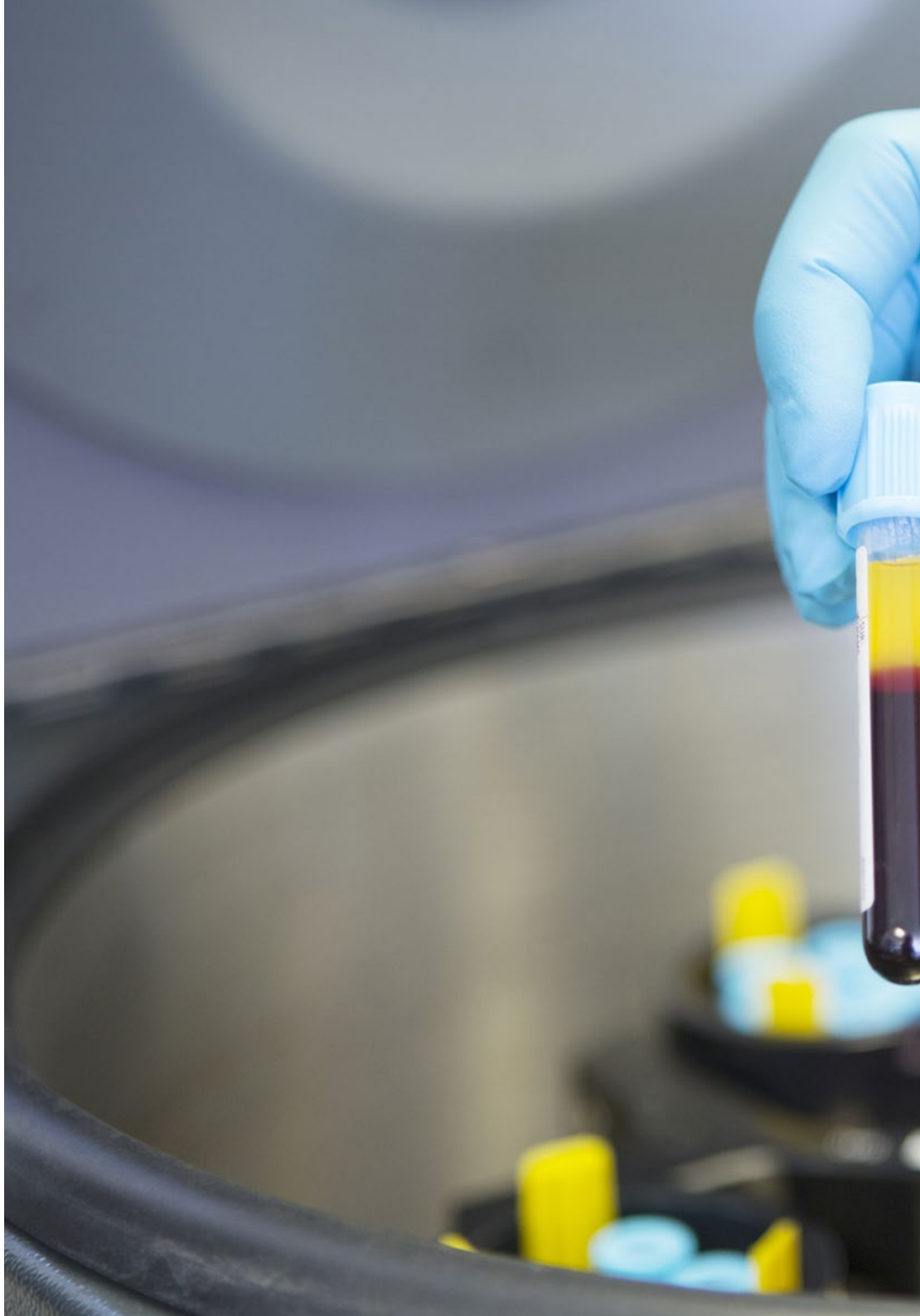
## Objectif général

---

- L'objectif principal de ce Mastère Hybride, conçu par des experts du secteur ayant une longue expérience de la gestion clinique, est de fournir aux spécialistes toutes les informations et le matériel nécessaires pour mettre à jour leurs connaissances médicales sur les procédures et les techniques utilisées en Gynécologie Oncologique. Ils pourront ainsi intégrer les avancées de la discipline dans leur pratique quotidienne afin d'améliorer la qualité de leur pratique médicale quotidienne.

“

*Le meilleur programme dans le domaine de la santé et de la médecine pour vous informer sur les différentes techniques de préservation de la fertilité chez les jeunes patientes et leurs implications oncologiques”*





## Objectifs spécifiques

---

### Module 1. Bases biologiques du cancer

- ◆ Reconnaître et comprendre la base moléculaire de la carcinogenèse, ainsi que son développement et la production de métastases
- ◆ Définir les bases de la régulation de la croissance cellulaire
- ◆ Comprendre le rôle des agents cancérigènes dans la formation des cancers génitiaux
- ◆ Mettre à jour les connaissances en matière de génétique du cancer
- ◆ Comprendre les mécanismes cellulaires de la mort programmée et de l'apoptose ainsi que leur relation et leur activité dans la pathologie maligne
- ◆ Interpréter les mécanismes moléculaires de production et de dissémination à distance du cancer
- ◆ Identifier l'origine des altérations génétiques qui conduisent au cancer
- ◆ Définir les changements épigénétiques et oncogènes liés à la pathologie tumorale de l'appareil génital
- ◆ Expliquer les mécanismes de la néoformation tumorale des vaisseaux sanguins
- ◆ Reconnaître les symptômes respiratoires tels que l'épanchement pleural dans le traitement des cancers gynécologiques

## **Module 2. Bases du traitement par chimiothérapie, effets indésirables et nouvelles thérapies**

- ♦ Identifier les bases de l'utilisation des chimiothérapies en oncologie gynécologique, ainsi que leurs effets indésirables et leurs complications
- ♦ Identifier les facteurs fondamentaux influençant le traitement par chimiothérapie
- ♦ Mettre en évidence l'influence des chimiothérapies sur le cycle cellulaire
- ♦ Établir les mécanismes d'action des agents antinéoplasiques
- ♦ Reconnaître les mécanismes de résistance aux traitements médicaux dans le cancer gynécologique
- ♦ Mettre à jour les connaissances sur la toxicité et les effets secondaires
- ♦ Passer en revue les agents antinéoplasiques disponibles et leurs caractéristiques
- ♦ Identifier les cas où l'observation des patients sans traitement adjuvant peut être une option
- ♦ Connaître le rôle de nouveaux tests tels que la tomographie par émission de positons pour le cancer du col de l'utérus
- ♦ Évaluer le rôle des marqueurs tumoraux tels que le SCC
- ♦ Actualiser le rôle de la laparoscopie dans la réalisation d'une hystérectomie radicale et d'une lymphadénectomie paraaortique de stadification pour les stades tumoraux non précoces
- ♦ Évaluer l'utilisation de la thérapie médicale et chirurgicale dans les cas de maladie métastatique, récurrente ou persistante
- ♦ Étudier et analyser la prise en charge post-opératoire des patientes pour la détection précoce des complications
- ♦ Évaluation appropriée du rôle de la chimiothérapie dans la maladie trophoblastique gestationnelle
- ♦ Gérer de la manière la plus efficace la progression pelvienne de la maladie tumorale

## **Module 3. Cancer de l'endomètre I**

- ♦ Identifier les différents types de cancer de l'endomètre et appliquer les méthodes de diagnostic et d'extension de la maladie appropriées
- ♦ Actualiser les connaissances sur l'épidémiologie et l'étiopathogénie du cancer de l'endomètre
- ♦ Évaluer les patients ayant des antécédents familiaux de carcinome héréditaire, comme le syndrome de Lynch
- ♦ Comprendre le processus de diagnostic du cancer de l'endomètre
- ♦ Appliquer les nouveaux tests moléculaires pour le diagnostic de la pathologie endométriale pré-maligne et maligne
- ♦ Comprendre et appliquer les traitements chirurgicaux appropriés pour le cancer de l'endomètre
- ♦ Établir les différentes applications des approches chirurgicales laparotomiques et laparoscopiques du cancer de l'endomètre, et mettre à jour les connaissances sur l'application de la chirurgie robotique dans le cancer de l'endomètre
- ♦ Examiner les options de traitement adjuvant après le traitement primaire du cancer de l'endomètre
- ♦ Analyser le rôle de la radiothérapie et de la chimiothérapie adjuvantes dans le cancer de l'endomètre
- ♦ Connaître les applications du traitement hormonal dans le cancer de l'endomètre



**Module 4. Cancer de l'endomètre II**

- ♦ Évaluer les différents types de patients atteints de cancer de l'endomètre afin d'appliquer les traitements les plus appropriés à chaque cas
- ♦ Reconnaître les lésions précancéreuses de l'endomètre et appliquer le traitement le plus approprié
- ♦ Énumérer les différents types histologiques de cancer de l'endomètre et les différents types de tumeurs
- ♦ Reconnaître et interpréter les différents tests d'imagerie nécessaires pour le diagnostic et le stade du cancer de l'endomètre
- ♦ Interpréter les différents marqueurs tumoraux et leur utilisation dans le cadre d'un éventuel dépistage du cancer de l'endomètre
- ♦ Classer la pathologie endométriale selon la classification pronostique FIGO
- ♦ Classer les différentes tumeurs de l'endomètre à haut et bas risque
- ♦ Examiner les nouvelles techniques chirurgicales pour le traitement du cancer de l'endomètre à haut risque
- ♦ Mettre à jour les connaissances sur le traitement de certaines tumeurs endométriales particulières telles que les types à cellules claires et séreux papillaires
- ♦ Examiner la prise en charge des cas de cancer de l'endomètre récurrent, y compris la chirurgie, la radiothérapie et la chimiothérapie, ainsi que les preuves du suivi et du pronostic des tumeurs de l'endomètre

**Module 5. Cancer du col de l'utérus I**

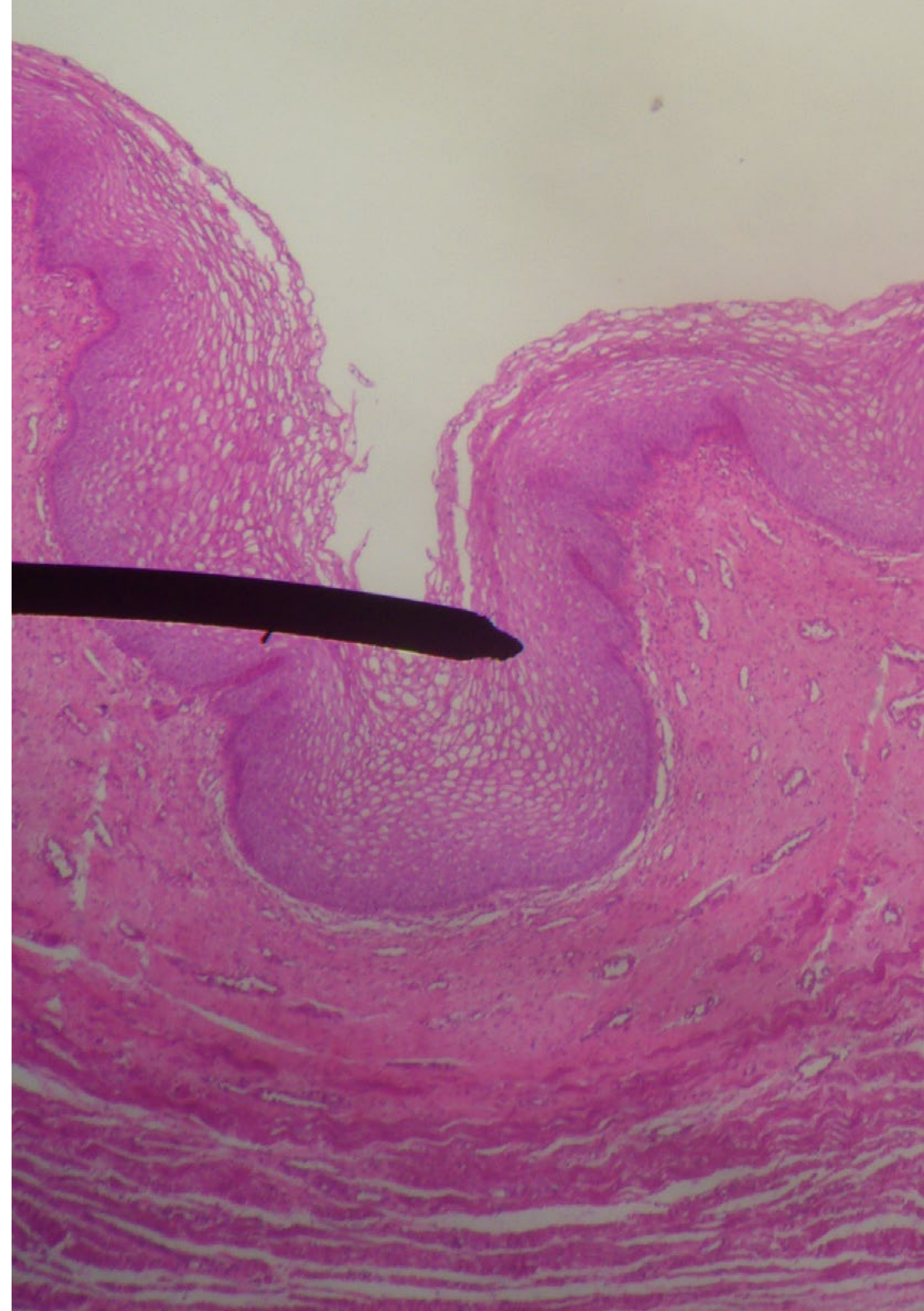
- ♦ Différencier les pathologies pré-invasives du col utérin et appliquer correctement les méthodes de diagnostic précoce
- ♦ Extraction laparoscopique du ganglion sentinelle pelvien
- ♦ Déterminer l'étiologie, l'étiopathogénie du cancer du col de l'utérus et ses stades de développement
- ♦ Mettre à jour les différentes techniques d'imagerie pour le diagnostic du cancer du col de l'utérus telles que l'IRM et le scanner
- ♦ Actualiser les connaissances sur le traitement des lésions cervicales pré-invasives, y compris la chirurgie et l'immunothérapie
- ♦ Identifier le rôle du ganglion lymphatique sentinelle dans le cancer du cou et le ganglion lymphatique sentinelle pelvien marqué au vert indocyanine
- ♦ Actualiser l'utilisation de la chimiothérapie simultanée et néoadjuvante dans le cancer du col de l'utérus
- ♦ Comparez les caractéristiques du carcinome malpighien et de l'adénocarcinome cervical

**Module 6. Cancer du col de l'utérus II**

- ♦ Classifier et traiter les cancers du col de l'utérus de la manière la plus appropriée
- ♦ Connaître les facteurs de risque de contracter le papillomavirus humain
- ♦ Examiner l'application des techniques de diagnostic précoce du cancer du col de l'utérus et des maladies héréditaires-familiales affectant le col de l'utérus
- ♦ Évaluer le rôle de la classification FIGO et TNM dans le cancer du col de l'utérus et son rôle pronostique
- ♦ Passer en revue les différentes techniques chirurgicales pour le cancer invasif du col de l'utérus, en particulier les différents types d'hystérectomie radicale avec ou sans préservation des nerfs
- ♦ Établir les indications de la chimiothérapie et de la radiothérapie dans le cancer du col de l'utérus
- ♦ Mettre à jour les connaissances sur les adénocarcinomes cervicaux invasifs et in situ

## Module 7. Cancer de l'ovaire I

- ♦ Identifier les patientes à risque de cancer de l'ovaire et établir un diagnostic préopératoire précis
- ♦ Passer en revue l'épidémiologie et l'étiopathogénie du cancer des ovaires et des trompes de Fallope
- ♦ Examiner les possibilités de dépistage par échographie et par les marqueurs tumoraux pour la détection précoce du cancer de l'ovaire
- ♦ Établir les nouveaux critères de classification anatomopathologique et moléculaire du cancer de l'ovaire
- ♦ Évaluer les différentes manifestations cliniques, en soulignant l'intérêt de l'échographie, de l'imagerie par résonance magnétique et du scanner dans le diagnostic du cancer de l'ovaire
- ♦ Analyser le rôle de Ca 125, Ca 19.9, CEA, HE4 et d'autres marqueurs tumoraux sérologiques rares dans le cancer de l'ovaire
- ♦ Analyser spécifiquement le rôle de la cytoréduction complète et ses implications pronostiques
- ♦ Analyser le rôle de la chirurgie d'intervalle dans le cancer de l'ovaire et établir les directives les plus appropriées en matière de chimiothérapie adjuvante et de traitement biologique pour chaque cas
- ♦ Identifier les possibilités disponibles pour le suivi des patientes atteintes d'un cancer de l'ovaire
- ♦ Analyser les controverses sur la gestion du cancer de l'ovaire et de la trompe



**Module 8. Cancer de l'ovaire II**

- ♦ Appliquer le traitement chirurgical ou chimiothérapeutique le plus approprié à chaque cas de cancer de l'ovaire
- ♦ Évaluer les lésions tubaires STIC comme précurseur du cancer de l'ovaire
- ♦ Actualiser les connaissances sur le cancer de l'ovaire héréditaire-familial et les nouvelles mutations génétiques prédisposantes
- ♦ Indiquer les différents types pathologiques de cancer des ovaires et des trompes de Fallope, et mettre en relation les différents tests diagnostiques pour l'étude de l'extension et le diagnostic initial de ceux-ci
- ♦ Classer les différents types de cancer de l'ovaire selon la classification FIGO et déterminer les procédures chirurgicales générales de prise en charge
- ♦ Évaluer quand une patiente doit recevoir de préférence une chimiothérapie néoadjuvante pour un cancer de l'ovaire
- ♦ Évaluer le rôle de la radiothérapie et de l'hormonothérapie dans le cancer de l'ovaire
- ♦ Examiner et mettre à jour les connaissances sur les traitements de chimiothérapie intrapéritonéale et de thérapie hyperthermique dans les cancers de l'ovaire et du péritoine

**Module 9. Cancer de la vulve I**

- ♦ Identifier la pathologie pré maligne de la vulve et appliquer les techniques de diagnostic appropriées à chaque cas
- ♦ Interpréter un examen colposcopique et vulvaire normal, et interpréter les résultats anormaux de l'examen colposcopique et vulvoscopique
- ♦ Décrire l'étiologie du cancer de la vulve et sa relation avec l'infection récurrente par le VPH
- ♦ Évaluer le rôle d'un éventuel dépistage du cancer de la vulve et des facteurs de risque héréditaires dans les altérations pathologiques
- ♦ Décrire les différents types histologiques de cancer de la vulve et les tests les plus efficaces pour le diagnostic et l'étude d'extension
- ♦ Revoir l'utilisation des marqueurs tumoraux dans le cancer de la vulve

- ♦ Revoir l'approche de la blessure vulvaire primaire
- ♦ Actualiser la gestion du cancer de la vulve avancé, de la tumeur primaire et des chaînes ganglionnaires
- ♦ Évaluer la prise en charge du carcinome vulvaire récurrent
- ♦ Examiner le suivi des patientes atteintes d'un cancer de la vulve pour la détection précoce des récurrences
- ♦ Étudier les caractéristiques et la prise en charge des tumeurs de la glande de Bartholin et des carcinomes basocellulaires de la vulve

**Module 10. Cancer de la vulve II**

- ♦ Diagnostiquer les maladies invasives de la vulve Évaluer la prise en charge la plus appropriée pour chaque cas de la maladie
- ♦ Examiner l'étiopathologie des lésions précancéreuses de la vulve et des lésions VIN et VAIN
- ♦ Revoir le stade du cancer de la vulve selon la classification de la FIGO
- ♦ Examiner la prévalence et identifier les types, les manifestations cliniques, le diagnostic et le traitement de la maladie de Paget non invasive dans la région vulvaire
- ♦ Relier les manifestations cliniques du carcinome invasif de la vulve, ainsi que ses voies de propagation
- ♦ Examiner le traitement et la gestion des chaînes ganglionnaires inguinales et pelviennes
- ♦ Évaluer la technique du ganglion lymphatique sentinelle pour la pathologie vulvaire
- ♦ Discutez du rôle de la chimiothérapie et de la radiothérapie dans le cancer avancé de la vulve
- ♦ Étudier le pronostic des différents types de carcinome vulvaire
- ♦ Évaluer les caractéristiques cliniques, le diagnostic et la prise en charge du mélanome de la vulve
- ♦ Passez en revue les aspects cliniques du carcinome verruqueux de la vulve et les différents types de sarcomes vulvaires, ainsi que leurs caractéristiques et leur prise en charge

### **Module 11. Sarcome utérin I**

- ♦ Sélectionner et classer les différentes formes anatomopathologiques du sarcome utérin
- ♦ Prendre en charge de manière appropriée la pathologie sarcomateuse de l'utérus, qu'elle soit précoce ou avancée, et évaluer correctement son pronostic
- ♦ Passez en revue l'épidémiologie du sarcome de l'utérus
- ♦ Mettre à jour les caractéristiques anatomopathologiques des différents types histologiques de sarcomes utérins
- ♦ Évaluer le rôle des marqueurs tumoraux dans les sarcomes utérins
- ♦ Passer en revue les indications et les techniques chirurgicales, ainsi que la radiothérapie et la chimiothérapie, pour le traitement des léiomyosarcomes utérins de stade précoce
- ♦ Étudier les facteurs de pronostic du léiomyosarcome utérin
- ♦ Rappeler le traitement et la gestion des stades précoces du sarcome stromal de l'endomètre

### **Module 12. Sarcome utérin II**

- ♦ Sélectionner et classer les différentes formes anatomopathologiques du sarcome utérin
- ♦ Identifier les facteurs de risque associés au développement d'un sarcome de l'utérus
- ♦ Passer en revue les différentes manifestations cliniques des sarcomes utérins et l'utilisation de l'IRM dans les procédures de diagnostic
- ♦ Classer les sarcomes de l'utérus selon la classification internationale FIGO
- ♦ Actualiser les connaissances sur la prise en charge de la maladie récurrente ou métastatique du léiomyosarcome utérin
- ♦ Discuter de la gestion de la maladie récurrente dans le sarcome stromal de l'endomètre
- ♦ Examiner la gestion de la maladie métastatique et les facteurs pronostiques du sarcome stromal de l'endomètre
- ♦ Rappeler le traitement et la prise en charge des stades précoces de l'endomètre indifférencié

### **Module 13. Préservation de la fertilité**

- ♦ Déterminer les différentes techniques de préservation de la fertilité chez les jeunes patients et leurs implications oncologiques
- ♦ Identifier les options de préservation de la fertilité en cas de cancer gynécologique ainsi que les options de préservation des gamètes
- ♦ Passer en revue les techniques chirurgicales de préservation de la fertilité dans chacun des cancers de l'appareil génital féminin
- ♦ Actualiser la prise en charge des patientes enceintes atteintes d'un cancer d'origine gynécologique
- ♦ Examiner les nouvelles options pour la préservation du tissu ovarien
- ♦ Le point sur l'état actuel de la transplantation utérine et les résultats obtenus à ce jour

### **Module 14. Tumeurs gynécologiques peu fréquentes**

- ♦ Identifier les différents types de tumeurs génitales moins fréquentes ainsi que le traitement et l'évolution correspondants
- ♦ Passer en revue les manifestations cliniques et le diagnostic du cancer du vagin
- ♦ Examiner les différents types histologiques et classer les différents types de cancer du vagin
- ♦ Évaluer et planifier le traitement et la gestion appropriés du cancer du vagin
- ♦ Établir le suivi du cancer du vagin pour une détection appropriée des récives
- ♦ Identifier le pronostic de chaque type de cancer vaginal
- ♦ Passer en revue l'épidémiologie de la maladie trophoblastique gestationnelle et les caractéristiques cliniques de la môle hydatiforme
- ♦ Étudier les caractéristiques cliniques de la néoplasie trophoblastique gestationnelle

- ♦ Évaluer de manière adéquate par des techniques d'imagerie les différentes formes de la maladie trophoblastique gestationnelle
- ♦ Mettre à jour les connaissances sur les formes histologiques des formes molaires invasives
- ♦ Pour établir un stade adéquat de la maladie placentaire invasive
- ♦ Étudier les différents traitements chirurgicaux applicables au traitement des formes molaires de la maladie
- ♦ Reconnaître et appliquer les méthodes les plus appropriées pour le suivi des maladies molaires
- ♦ Classifier de manière appropriée le pronostic de la maladie trophoblastique gestationnelle
- ♦ Évaluer et identifier les différentes tumeurs qui peuvent former des métastases dans l'appareil génital féminin
- ♦ Étudier la prise en charge des cancers métastatiques de l'appareil génital
- ♦ Analyser et traiter les tumeurs neuro-endocrines de l'appareil génital féminin
- ♦ Faire le point sur la prise en charge des tumeurs de la cloison recto-vaginale, ainsi que sur la symptomatologie associée aux tumeurs gynécologiques
- ♦ L'évaluation de la douleur et les différents types et traitements de la douleur
- ♦ Évaluer la présence d'ascite dans le contexte de tumeurs gynécologiques de manière appropriée
- ♦ Classifier l'œdème et le gérer de manière appropriée
- ♦ Identifier la thrombose veineuse profonde et évaluer le traitement anticoagulant adapté à chaque cas

### **Module 15. Soins palliatifs et nutrition**

- ♦ Étudier et comprendre les bases des soins palliatifs et de la phase terminale dans la maladie oncologique
- ♦ Évaluer l'utilité de la TEP-TDM pour l'évaluation du métabolisme des lésions suspectées de malignité
- ♦ Mettre à jour les connaissances sur la symptomatologie gastro-intestinale
- ♦ Identification des métastases à distance et évaluation de leur manipulation
- ♦ Décrire les indications et la technique chirurgicale spécifique de l'exentération pelvienne palliative
- ♦ Gérer de manière globale le patient agonisant et apprendre à l'aider dans la phase finale de la maladie
- ♦ Étudier et traiter spécifiquement l'anxiété et la dépression chez les patients

# 04

# Compétences

Après avoir passé les évaluations du Mastère Hybride en Gynécologie Oncologique, le médecin aura acquis les compétences professionnelles nécessaires à une prise en charge médicale de qualité et actualisée, basée sur les dernières preuves scientifiques.



“

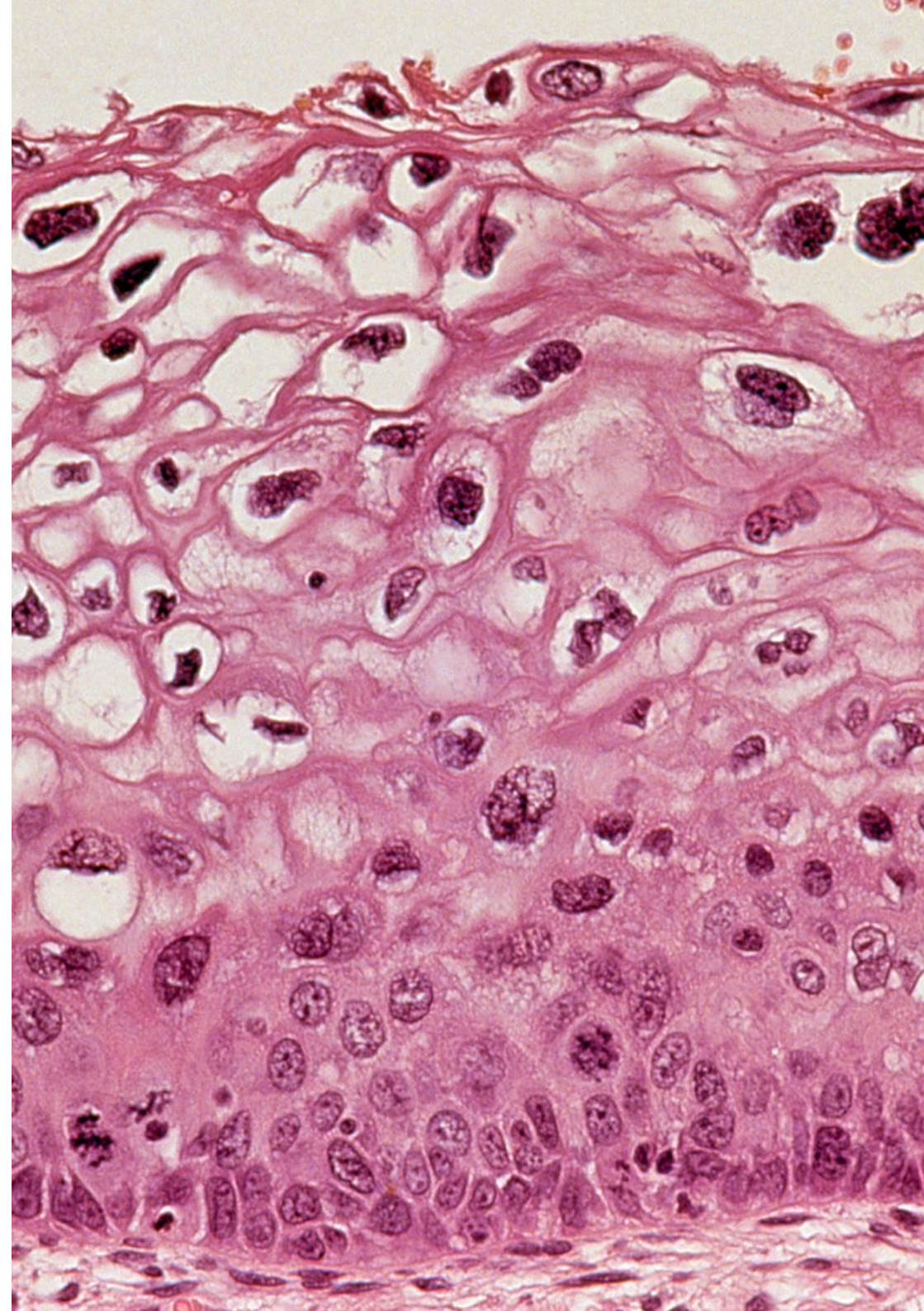
*Grâce à ce programme vous pourrez actualiser vos connaissances et vous serez capable de fournir des soins de qualité aux patients, sur la base des derniers faits scientifiques”*



## Compétences générales

---

- ◆ Posséder et comprendre des connaissances qui fournissent une base ou une opportunité d'originalité dans le développement et/ou l'application d'idées, souvent dans un contexte de recherche
- ◆ Appliquer les connaissances acquises et les compétences en matière de résolution de problèmes dans des environnements nouveaux ou des contextes plus larges (ou multidisciplinaires) liés au domaine d'étude
- ◆ Intégrer les connaissances et faire face à la complexité des jugements fondés sur des informations incomplètes ou limitées, y compris les réflexions sur les responsabilités sociales et éthiques associées à l'application de vos connaissances et de vos jugements
- ◆ Être capable de communiquer ses conclusions ainsi que les connaissances et le raisonnement qui les sous-tendent à un public de spécialistes et de non-spécialistes, de manière claire et sans ambiguïté
- ◆ Acquérir les compétences d'apprentissage qui leur permettront de poursuivre leurs études de manière largement autodirigée ou autonome
- ◆ Développer la profession dans le respect des autres professionnels de la santé, en acquérant des compétences de travail en équipe
- ◆ Reconnaître la nécessité de maintenir et d'actualiser les compétences professionnelles en mettant l'accent sur l'apprentissage autonome et continu de nouvelles connaissances
- ◆ Développer la capacité d'analyse critique et de recherche dans le domaine de leur profession







## Compétences spécifiques

---

- ♦ Fournir des soins complets à la personne afin de résoudre, individuellement ou en tant que membre d'une équipe multidisciplinaire, les problèmes de santé qui l'affecte au moment de l'urgence et dans son avenir immédiat
- ♦ Hiérarchiser les situations, résoudre les problèmes et prendre des décisions pour des patients dans des situations critiques
- ♦ Planifier et dispenser des soins médicaux au patient gravement malade, à sa famille et à ses soignants, en se fondant sur des normes de qualité
- ♦ Établir une communication efficace avec les patients, les familles et les groupes desservis, ainsi qu'avec le reste de l'équipe
- ♦ Contribuer par leur travail, au sein d'une équipe pluridisciplinaire, au processus de don d'organes et de tissus
- ♦ Manipulation sûre et appropriée des médicaments fréquemment utilisés dans l'unité de soins intensifs
- ♦ Utiliser avec rigueur et sécurité les moyens d'aide au diagnostic caractérisés par leur technologie complexe
- ♦ Établir une relation thérapeutique efficace avec les patients et les proches afin de faciliter l'adaptation personnelle appropriée dans les situations critiques
- ♦ Gérer des bases de données scientifiques pour réaliser l'examen et la recherche bibliographique d'études scientifiques
- ♦ Formuler, mettre en œuvre et évaluer des normes spécifiques, des directives d'action et des protocoles pour la pratique de la Médecine dans l'unité de soins intensifs
- ♦ Réaliser une étude critique et approfondie sur un sujet d'intérêt scientifique dans le domaine de la Médecine Gynéco-oncologique
- ♦ Communiquer les résultats d'une étude de recherche après avoir analysé, évalué et synthétisé les données
- ♦ Gérer les ressources de soins avec des critères d'efficacité et de qualité
- ♦ Travailler en équipe, en fournissant des connaissances spécialisées dans le domaine des soins intensifs
- ♦ Éduquer les usagers aux soins de santé afin qu'ils acquièrent des habitudes de vie saines, afin d'éviter les situations susceptibles de compromettre leur santé.



*Boostez votre carrière professionnelle grâce à un enseignement holistique, qui vous permettra de progresser à la fois sur le plan théorique et pratique"*

# 05

## Direction de la formation

Ce programme a des directeurs internationaux renommés et tout son contenu est conçu pour se concentrer sur la pratique clinique la plus actuelle. Les spécialistes auront accès à un contenu académique privilégié, comprenant un large éventail d'exemples réels et d'études de cas analysés pour intégrer les avancées les plus pertinentes en Gynécologie Oncologique dans leur pratique quotidienne. En outre, le programme fait appel à des experts renommés qui jouissent de multiples reconnaissances et ont accumulé des mérites cliniques, ce qui offre une occasion précieuse de se tenir au courant des nouvelles avancées dans ce domaine.



“

*Se tenir au courant des dernières avancées en Gynécologie Oncologique, en s'appuyant sur l'expérience d'experts de premier plan dans ce domaine"*

## Directeur invité international

Le Dr Allan Covens est une éminence internationale dans le domaine de l'**Oncologie Gynécologique**. Tout au long de son éminente carrière professionnelle, l'expert a étudié les tumeurs germinales, la **Maladie Trophoblastique Gestationnelle**, le **Cancer du Col de l'Utérus**, ainsi que les techniques de chirurgie radicale et reconstructive. Il est notamment une référence pour ses innovations médicales qui, après différents types de chirurgie, visent à préserver la fertilité des patientes. Grâce à ces contributions, il a reçu plus de 32 prix et bourses.

En outre, cet éminent spécialiste a réalisé des **interventions en direct sur plusieurs continents** et a également présenté ses contributions médicales dans près de 30 pays à travers le monde par le biais de conférences. Il est **l'auteur de plus de 135 publications évaluées** par des pairs et a participé à la rédaction de 16 manuels sur l'oncologie gynécologique. Un autre de ses ouvrages est un DVD/livre sur les **techniques laparoscopiques avancées** dans ce domaine de la santé des femmes.

Le Dr Covens a également présidé la **Division d'Oncologie Gynécologique à l'Université de Toronto** et au **Directeur du Centre des Sciences de la Santé de Sunnybrook**. À Sunnybrook, il a dirigé pendant 13 ans sa bourse destinée à former des scientifiques potentiels. Il est également membre du conseil d'administration du **Global Curriculum Review Committee** et coordonne le **Rare Tumour Committee**. Il est également membre de **MAGIC**, une équipe multidisciplinaire qui élabore des **protocoles pour les tumeurs germinales malignes**.

En outre, cet éminent scientifique fait partie du **comité de rédaction de la revue Cancer** et révisé des articles pour **Lancet Oncology**, **Gynecologic Oncology**, **International Journal of Gynecologic Cancer**, ainsi que pour de nombreuses autres revues.



## Dr Covens, Allan

---

- Directeur de la Division d'Oncologie Gynécologique à l'Université de Toronto.
- Conseiller de l'Université Moi, Eldoret, Kenya.
- Ancien Président de la Société internationale du cancer gynécologique (IGCS)
- Conseiller auprès du Comité de Rédaction de la revue Cancer
- Spécialiste en Obstétrique et Gynécologie de l'Université de Western Ontario
- Diplôme de Médecine de l'Université de Toronto
- Bourse de Recherche en Oncologie Gynécologique à l'Université de Toronto
- Membre du: Comité des Tumeurs Rares, NRG Gynécologie, Comité de lutte contre les Maladies Trophoblastiques du Col de l'utérus et de la Gestation

“

*Grâce à TECH, vous pourrez apprendre avec les meilleurs professionnels du monde”*

## Directeur invité international

Le Dr Reitan Ribeiro, l'un des premiers chirurgiens brésiliens à avoir introduit des techniques avancées de **Chirurgie Oncologique Laparoscopique** au Paraná, est l'une des figures les plus prolifiques de cette spécialité. À tel point qu'il a même été nommé **citoyen d'honneur** de la ville de Curitiba, en reconnaissance de son travail dans la création et le développement de la technique de **Transposition Utérine**.

L'IJGC (International Journal of Gynaecological Cancer) a également reconnu le travail exceptionnel du Dr Reitan Ribeiro. Ses publications sur la **Transposition Robotique de l'Utérus, dans le cancer du col de l'utérus, Transposition de l'Utérus après Trachélectomie Radicale** et a dirigé la recherche sur la technique de **Transposition de l'Utérus pour les patientes atteintes d'un cancer gynécologique et souhaitant préserver leur fertilité**. Il a reçu le **prix national de l'innovation médicale** pour ses recherches dans le domaine de la Transposition Utérine, soulignant ces avancées dans la préservation de la fertilité des patientes.

Son parcours professionnel n'est pas sans succès puisqu'il occupe de nombreux postes à responsabilité au sein du prestigieux Hôpital Erasto Gaertner. Il y dirige le programme de recherche en oncologie gynécologique, ainsi que le programme de bourses dans cette spécialité, et coordonne le programme de formation en chirurgie robotique axé sur la Chirurgie Oncologique Gynécologique.

Sur le plan académique, il a effectué des stages dans de nombreux centres prestigieux, dont le Memorial Sloan Kettering Cancer Center, l'université McGill et l'Institut national du cancer du Brésil. Il combine ses responsabilités cliniques avec un travail de consultant pour des sociétés médicales et pharmaceutiques de premier plan, principalement Johnson & Johnson et Merck Sharp & Dohme.



## Dr Ribeiro, Reitan

---

- ♦ Directeur de Recherche du Département d'Oncologie Gynécologique à l'Hôpital Erasto Gaertner du Brésil
- ♦ Directeur du programme de Bourses en Oncologie Gynécologique à l'Hôpital Erasto Gaertner
- ♦ Directeur du programme de formation en Chirurgie Robotique dans le Département d'Oncologie Gynécologique de l'Hôpital Erastus Gaertne
- ♦ Chirurgien principal du Département d'Oncologie Gynécologique de l'Hôpital Erastus Gaertner
- ♦ Directeur du Programme des Oncologues Résidents à l'Hôpital Erasto Gaertner
- ♦ Consultant chez Johnson & Johnson et Merck Sharp & Dohme
- ♦ Licence en Médecine à l'Université Fédérale de Porto Alegre
- ♦ Stage de Chirurgie Gynécologique Oncologique au Memorial Sloan Kettering Cancer Center
- ♦ Stage en Chirurgie Minimale Invasive à l'Université McGill
- ♦ Stages à l'Hôpital Governador Celso Ramos, à l'Institut National du Cancer du Brésil et à l'Hôpital Erasto Gaertner
- ♦ Certification en Chirurgie Oncologique par la Société Brésilienne de Chirurgie Oncologique

“

*Grâce à TECH, vous pourrez apprendre avec les meilleurs professionnels du monde”*

# 06

## Plan d'étude

Ce modèle de formation innovant a été conçu pour que les professionnels d'aujourd'hui puissent acquérir des connaissances théoriques à leur propre rythme et sans complications, puis les tester lors d'une étape sur le terrain dans l'un des centres cliniques les plus prestigieux spécialisés dans la Gynécologie Oncologique. C'est pourquoi un programme d'études a été élaboré, dont les modules offrent un large aperçu des différents types de cancer, de leur analyse, de leur diagnostic, de leur traitement et de leurs approches dans une perspective globale, en vue d'une application internationale. En 15 modules d'étude et un stage, les étudiants élargiront leurs connaissances, ce qui leur permettra d'exceller dans leur environnement de travail.



“

*Il s'agit d'un programme unique qui propose le cursus le plus pointu en matière de Gynécologie Oncologique, que vous étudierez aux côtés d'experts de premier plan"*

## Module 1. Bases biologiques du cancer

- 1.1. Régulation de la croissance cellulaire
- 1.2. Carcinogenèse et agents cancérigènes
- 1.3. Génétique du cancer
- 1.4. Mécanismes de l'apoptose et de la mort cellulaire programmée
- 1.5. Mécanismes moléculaires de la production de cancer et de métastases
- 1.6. Origine des altérations génétiques
- 1.7. Modifications épigénétiques et oncogènes
- 1.8. Angiogenèse

## Module 2. Bases du traitement par chimiothérapie, effets indésirables et nouvelles thérapies

- 2.1. Introduction
- 2.2. Justification de l'utilisation de la chimiothérapie
- 2.3. Développement du cancer et influence de la chimiothérapie
  - 2.3.1. Croissance de la tumeur
  - 2.3.2. Cycle cellulaire
  - 2.3.3. Médicaments spécifiques à la phase cellulaire
- 2.4. Facteurs influençant le traitement
  - 2.4.1. Caractéristiques de la tumeur
  - 2.4.2. Tolérance du patient
  - 2.4.3. Objectifs du traitement
  - 2.4.4. Facteurs pharmacologiques et voies d'administration
- 2.5. Principes de la résistance aux médicaments
- 2.6. Les thérapies combinées
- 2.7. Traitement ou adaptation de la dose
- 2.8. Toxicité du médicament

- 2.9. Gestion générale des effets secondaires et des complications de la chimiothérapie
- 2.10. Agents antinéoplasiques en gynécologie
  - 2.10.1. Agents alkylants
  - 2.10.2. Antibiotiques
  - 2.10.3. Anti-métabolites
  - 2.10.4. Alcaloïdes végétaux
  - 2.10.5. Inhibiteurs de la Topoisomérase 1
  - 2.10.6. Médicaments Anti-angiogéniques
  - 2.10.7. Inhibiteurs de la PARP
  - 2.10.8. Inhibiteurs de la tyrosine kinase
  - 2.10.9. Autres médicaments
- 2.11. Indications futures

## Module 3. Cancer de l'endomètre I

- 3.1. Épidémiologie et étiopathogénie
- 3.2. Lésions précancéreuses
- 3.3. Carcinome héréditaire-familial
- 3.4. Anatomie pathologique et diversité des types de tumeurs
- 3.5. Processus de diagnostic
- 3.6. Tests d'imagerie, marqueurs tumoraux et dépistage possible
- 3.7. Tests moléculaires de diagnostic
- 3.8. FIGO et autres classifications

## Module 4. Cancer de l'endomètre II

- 4.1. Introduction
- 4.2. Traitement chirurgical en général
- 4.3. Tumeurs à faible risque (stade I, grade 1)
- 4.4. Tumeurs à haut risque (grade 2-3, séreuses ou à cellules claires)
- 4.5. Laparotomie vs. Laparoscopie
- 4.6. Introduction de la chirurgie robotique
- 4.7. Technique chirurgicale pour les tumeurs à haut risque

#### 4.8. Traitement adjuvant

- 4.8.1. Observation sans traitement supplémentaire
  - 4.8.1.1. Faible risque, stade précoce, faible grade
- 4.8.2. Radiothérapie adjuvante
  - 4.8.2.1. Stade de risque précoce, intermédiaire et élevé
  - 4.8.2.2. Stades avancés
- 4.8.3. Chimiothérapie adjuvante
- 4.8.4. Particularités des tumeurs séreuses et à cellules claires

#### 4.9. Traitement hormonal

#### 4.10. Cancer de l'endomètre récurrent

- 4.10.1. Traitement chirurgical
- 4.10.2. Radiothérapie
- 4.10.3. Chimiothérapie

#### 4.11. Suivi du cancer de l'endomètre

#### 4.12. Pronostic

### Module 5. Cancer du col de l'utérus I

- 5.1. Épidémiologie et étiopathogénie de la maladie
- 5.2. Lésions précancéreuses et processus d'évolution
- 5.3. Facteurs de risque de contracter la maladie
- 5.4. Notions de pathologie cervicale et de HPV
- 5.5. Colposcopie et vulvoscopie normales
- 5.6. Colposcopie et vulvoscopie anormales
- 5.7. Dépistage du cancer du col de l'utérus
- 5.8. Carcinome héréditaire-familial
- 5.9. Formes de présentation en anatomie pathologique
- 5.10. Processus de diagnostic: tests d'imagerie et marqueurs tumoraux
- 5.11. Rôle des nouvelles technologies telles que le PET-CT
- 5.12. Classification FIGO et TNM dans le carcinome cervical

### Module 6. Cancer du col de l'utérus II

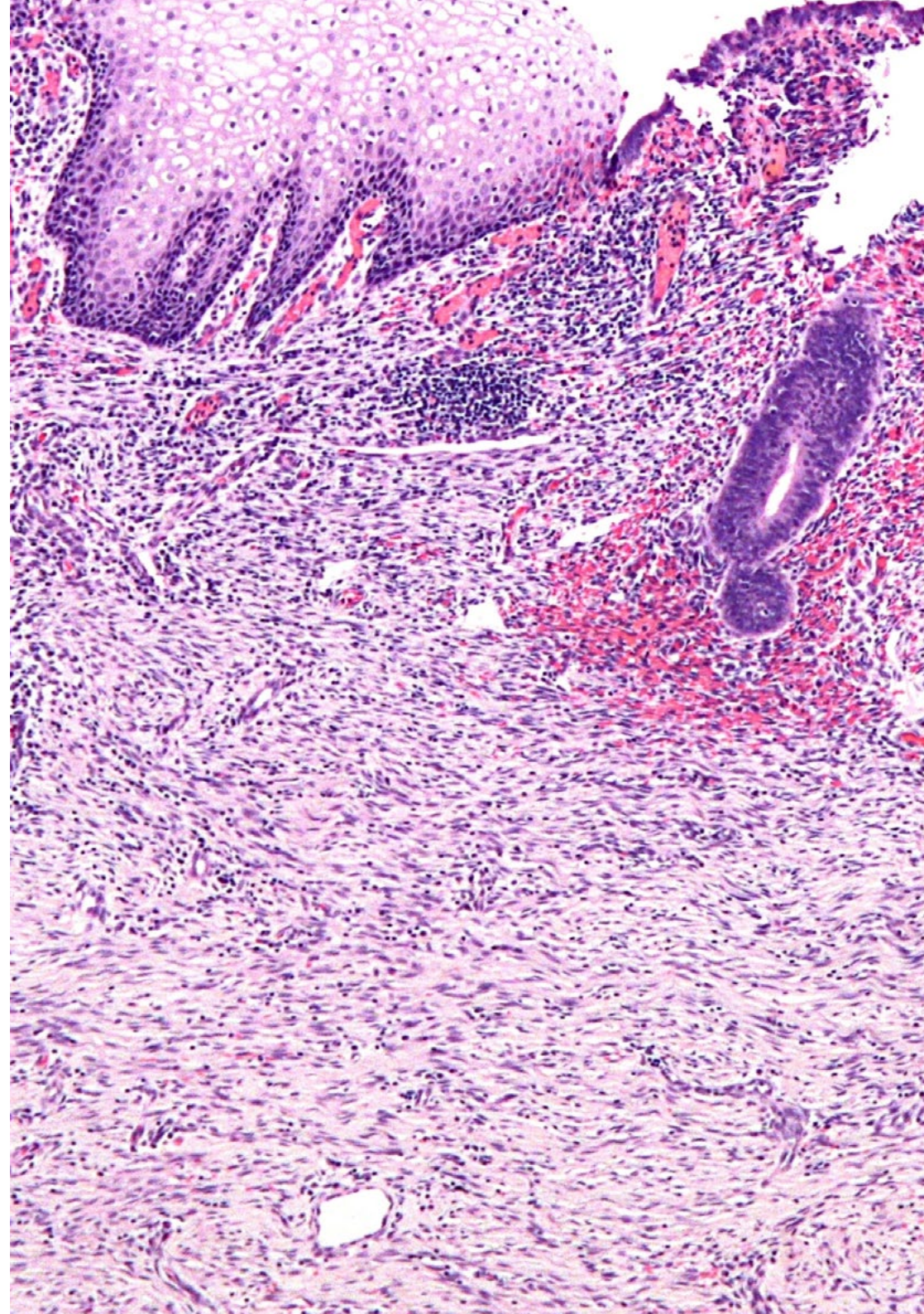
- 6.1. Traitement des néoplasies cervicales intraépithéliales (CIN)
  - 6.1.1. Chirurgie pour les CIN
  - 6.1.2. Immunothérapie pour les CIN
- 6.2. Traitement du cancer invasif du col de l'utérus
  - 6.2.1. Hystérectomie radicale épargnant les nerfs
  - 6.2.2. Hystérectomie moins radicale
  - 6.2.3. Hystérectomie radicale endoscopique
  - 6.2.4. Biopsie sélective du ganglion sentinelle
  - 6.2.5. Lymphadénectomie de stadification para-aortique de stade avancé
- 6.3. Radiothérapie et chimiothérapie
  - 6.3.1. Chimioradiothérapie concomitante
  - 6.3.2. Modalités améliorées de traitement par radiothérapie
  - 6.3.3. Modalités de traitement par chimiothérapie concomitante
  - 6.3.4. Chimioradiothérapie préopératoire
  - 6.3.5. Thérapie adjuvante après une hystérectomie radicale
  - 6.3.6. Chimiothérapie néo-adjuvante
  - 6.3.7. Traitement adjuvant après un traitement néoadjuvant et une chirurgie antérieure
- 6.4. Traitement d'une maladie métastatique, récurrente ou persistante
  - 6.4.1. Traitement chirurgical
  - 6.4.2. Chimiothérapie
- 6.5. Prise en charge de l'adénocarcinome cervical
  - 6.5.1. Adénocarcinome in situ (AIS)
  - 6.5.2. Comparaison entre les carcinomes squameux et les adénocarcinomes
  - 6.5.3. Chirurgie versus radiothérapie dans l'adénocarcinome invasif
  - 6.5.4. Chimiothérapie
- 6.6. Suivi

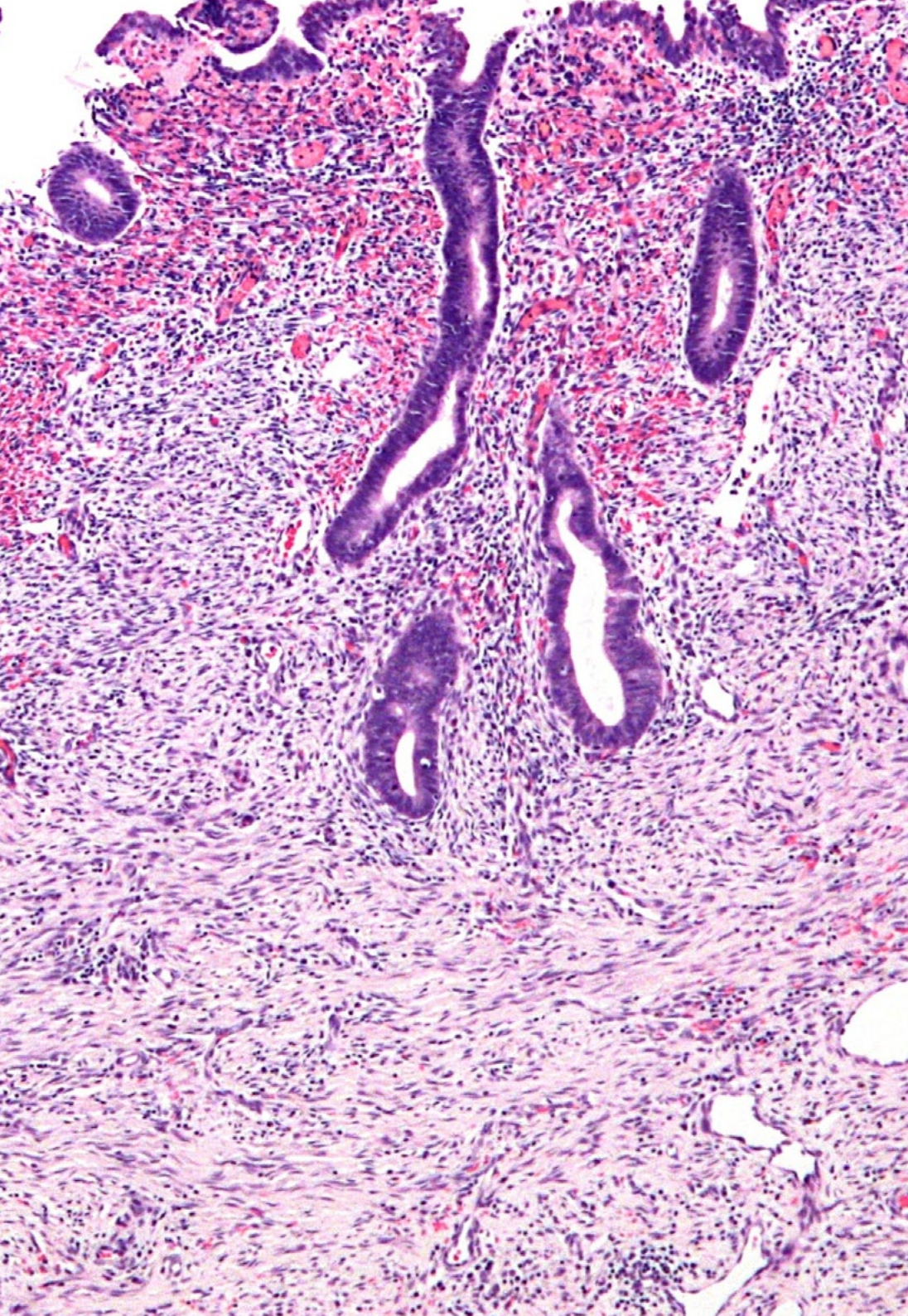
## Module 7. Cancer de l'ovaire I

- 7.1. Épidémiologie du cancer de l'ovaire et des trompes de Fallope
- 7.2. Aetiopathogénie et origine tubaire, nouvelles tendances
- 7.3. Lésions tubaires précancéreuses
- 7.4. Dépistage du cancer de l'ovaire
- 7.5. Le carcinome héréditaire familial et son dépistage
- 7.6. Formes histologiques et anatomie pathologique
- 7.7. Processus de diagnostic
  - 7.7.1. Clinique
  - 7.7.2. Échographie
  - 7.7.3. Tomographie assistée par ordinateur
  - 7.7.4. Imagerie par résonance magnétique
  - 7.7.5. Tomographie par émission de positrons
- 7.8. Marqueurs tumoraux sériques
  - 7.8.1. CA 125
  - 7.8.2. HE4
  - 7.8.3. CA 19,9
  - 7.8.4. CEA
  - 7.8.5. Autres marqueurs
- 7.9. Classification FIGO des maladies

## Module 8. Cancer de l'ovaire II

- 8.1. Traitement chirurgical général
- 8.2. Cytoréduction complète et débulking primaire
- 8.3. Traitement néo-adjuvant et quand le choisir
- 8.4. Traitements d'intervalle et de second regard
- 8.5. Thérapie adjuvante: Carboplatine-Taxol et autres options
- 8.6. La radiothérapie, joue-t-elle un rôle?
- 8.7. Possibilités d'hormonothérapie dans le cancer de l'ovaire
- 8.8. Pronostic et intervalle sans maladie
- 8.9. Suivi et traitement des récurrences
- 8.10. Controverses dans la prise en charge du cancer de l'ovaire
- 8.11. Carcinomes péritonéaux. Thérapie hyperthermique
- 8.12. Chimiothérapie intrapéritonéale, indications et résultats





### Module 9. Cancer de la vulve I

- 9.1. Épidémiologie et relation avec le HPV
- 9.2. Aétiopathogénie et lésions précancéreuses
- 9.3. VIN I, II, III. VAIN et autres lésions
- 9.4. Dépistage du cancer de la vulve
- 9.5. Carcinome héréditaire-familial
- 9.6. Anatomie pathologique, types histologiques
- 9.7. Tests d'imagerie et étude d'extension
- 9.8. Marqueurs tumoraux: SCC

### Module 10. Cancer de la vulve II

- 10.1. Introduction
- 10.2. Maladie de Paget de la vulve
  - 10.2.1. Généralités
  - 10.2.2. Maladie de Paget de type 1
    - 10.2.2.1. Prévalence
    - 10.2.2.2. Caractéristiques cliniques
    - 10.2.2.3. Diagnostic
    - 10.2.2.4. Traitement
  - 10.2.3. Maladie de Paget de type 2 et 3
- 10.3. Maladie de Paget invasive
  - 10.3.1. Généralités
  - 10.3.2. Pronostic
- 10.4. Carcinome vulvaire invasif
  - 10.4.1. Carcinome à cellules squameuses
  - 10.4.2. Caractéristiques cliniques
  - 10.4.3. Diagnostic
  - 10.4.4. Voies de diffusion
  - 10.4.5. Stadification

- 10.4.6. Traitement
  - 10.4.6.1. Prise en charge de la lésion primaire
  - 10.4.6.2. Contrôle local après un traitement chirurgical primaire
  - 10.4.6.3. Gestion des chaînes ganglionnaires
  - 10.4.6.4. Gestion postopératoire
    - 10.4.6.4.1. Complications postopératoires précoces
    - 10.4.6.4.2. Complications postopératoires tardives
  - 10.4.6.5. Utilisation du ganglion lymphatique sentinelle
    - 10.4.6.5.1. Maladie avancée
    - 10.4.6.5.2. Généralités
    - 10.4.6.5.3. Gestion des chaînes ganglionnaires
    - 10.4.6.5.4. Gestion de la tumeur primaire
      - 10.4.6.5.4.1. Chirurgie
      - 10.4.6.5.4.2. Radiothérapie
      - 10.4.6.5.4.3. Chimiothérapie
    - 10.4.6.6. Rôle de la radiothérapie dans le cancer de la vulve
  - 10.4.7. Cancer de la vulve récurrent
  - 10.4.8. Pronostic
  - 10.4.9. Suivi
- 10.5. Mélanome de la vulve
  - 10.5.1. Introduction
  - 10.5.2. Caractéristiques cliniques
  - 10.5.3. Anatomie pathologique
  - 10.5.4. Stadification
  - 10.5.5. Traitement
    - 10.5.5.1. Prise en charge de la lésion primaire
    - 10.5.5.2. Gestion des chaînes ganglionnaires
  - 10.5.6. Pronostic
- 10.6. Carcinome de la glande de Bartholin
  - 10.6.1. Généralités
  - 10.6.2. Traitement
  - 10.6.3. Pronostic
- 10.7. Carcinome basocellulaire
- 10.8. Carcinome verruqueux

- 10.9. Sarcome de la vulve
  - 10.9.1. Introduction
  - 10.9.2. Leiomyosarcoma
  - 10.9.3. Sarcome épithélioïde
  - 10.9.4. Rhabdomyosarcome
  - 10.9.5. Carcinome des cellules de Merkel

## Module 11. Sarcome utérin I

- 11.1. Introduction
- 11.2. Épidémiologie
  - 11.2.1. Incidence
  - 11.2.2. Âge
  - 11.2.3. Distribution histologique
  - 11.2.4. Distribution raciale
- 11.3. Facteurs de risque
  - 11.3.1. Héritage
  - 11.3.2. Hormonothérapie
  - 11.3.3. Exposition aux radiations
- 11.4. Anatomie pathologique
  - 11.4.1. Leiomyosarcoma
  - 11.4.2. STUMP
  - 11.4.3. Léiomyome métastatique bénin
  - 11.4.4. Carcinosarcome
  - 11.4.5. Tumeurs stromales de l'endomètre
  - 11.4.6. Nodule stromal
  - 11.4.7. Sarcome stromal de l'endomètre
  - 11.4.8. Adénosarcome mullérien
- 11.5. Manifestations cliniques
- 11.6. Tests d'imagerie
  - 11.6.1. Imagerie par résonance magnétique
  - 11.6.2. Marqueurs tumoraux
- 11.7. Stadification FIGO
- 11.8. Conclusions

## Module 12. Sarcome utérin II

- 12.1. Introduction
- 12.2. Radiothérapie adjuvante
  - 12.2.1. Chimiothérapie
    - 12.2.1.1. Chirurgie
    - 12.2.1.2. Radiothérapie adjuvante
    - 12.2.1.3. Chimiothérapie
  - 12.2.2. Maladie récurrente ou métastatique
    - 12.2.2.1. Chirurgie
    - 12.2.2.2. Chimiothérapie
    - 12.2.2.3. Hormonothérapie
  - 12.2.3. Facteurs de pronostic
- 12.3. Sarcome stromal de l'endomètre
  - 12.3.1. Chimiothérapie
    - 12.3.1.1. Chirurgie
    - 12.3.1.2. Radiothérapie pelvienne
    - 12.3.1.3. Hormonothérapie
  - 12.3.2. Maladie récurrente ou métastatique
    - 12.3.2.1. Chirurgie
    - 12.3.2.2. Chimiothérapie et radiothérapie
  - 12.3.3. Facteurs de pronostic
- 12.4. Sarcome de l'endomètre indifférencié
  - 12.4.1. Chimiothérapie
    - 12.4.1.1. Chirurgie
    - 12.4.1.2. Radiothérapie adjuvante
    - 12.4.1.3. Chimiothérapie
  - 12.4.2. Maladie récurrente ou métastatique
    - 12.4.2.1. Chirurgie
    - 12.4.2.2. Chimiothérapie et radiothérapie
  - 12.4.3. Facteurs de pronostic
- 12.5. Conclusions

## Module 13. Préservation de la fertilité

- 13.1. Indications pour la préservation de la fertilité
- 13.2. Conservation des gamètes
- 13.3. Rôle des techniques de procréation assistée
- 13.4. Traitements chirurgicaux conservateurs
- 13.5. Pronostic oncologique après préservation de la fertilité
- 13.6. Résultats en matière de reproduction
- 13.7. Prise en charge des femmes enceintes atteintes d'un cancer gynécologique
- 13.8. Nouvelles pistes de recherche et mise à jour de la littérature
- 13.9. Conservation du tissu ovarien
- 13.10. Transplantation de tissus utérins et gonadiques

## Module 14. Tumeurs gynécologiques peu fréquentes

- 14.1. Aspects épidémiologiques
  - 14.1.1. Introduction
  - 14.1.2. Manifestations cliniques
  - 14.1.3. Diagnostic
  - 14.1.4. Anatomie pathologique
    - 14.1.4.1. Carcinome squameux
    - 14.1.4.2. Adénocarcinome
    - 14.1.4.3. Sarcome
    - 14.1.4.4. Mélanome
  - 14.1.5. Mise en scène de la tumeur
  - 14.1.6. Traitement de la maladie
    - 14.1.6.1. Chirurgie
    - 14.1.6.2. Radiothérapie
    - 14.1.6.3. Complications du traitement
  - 14.1.7. Suivi
  - 14.1.8. Pronostic

## 14.2. Radiothérapie

- 14.2.1. Introduction et épidémiologie
- 14.2.2. Formes cliniques
  - 14.2.2.1. Mole hydatiforme
    - 14.2.2.1.1. Mole hydatidiforme complète
    - 14.2.2.1.2. Mole hydatidiforme partielle
  - 14.2.2.2. Néoplasie trophoblastique gestationnelle
    - 14.2.2.2.1. Après une gestation molaire
      - 14.2.2.2.1.1. Néoplasme trophoblastique gestationnel persistant
    - 14.2.2.2.2. Après une gestation non-molaire
      - 14.2.2.2.2.1. Choriocarcinome
      - 14.2.2.2.2.2. Tumeur trophoblastique du site placentaire
- 14.2.3. Diagnostic
  - 14.2.3.1. Gonadotrophine chorionique humaine
  - 14.2.3.2. Étude ultrasonographique
    - 14.2.3.2.1. Mole complète
    - 14.2.3.2.2. Mole partielle
    - 14.2.3.2.3. Mole invasive
    - 14.2.3.2.4. Choriocarcinome et tumeur du site placentaire
  - 14.2.3.3. Autres techniques d'imagerie
- 14.2.4. Anatomie pathologique
  - 14.2.4.1. Mole hydatiforme
    - 14.2.4.1.1. Mole complète
    - 14.2.4.1.2. Mole partielle
  - 14.2.4.2. Mole invasive
  - 14.2.4.3. Choriocarcinome
  - 14.2.4.4. Tumeur trophoblastique du site placentaire
  - 14.2.4.5. Tumeur trophoblastique épithélioïde
- 14.2.5. Stadification

## 14.2.6. Traitement

- 14.2.6.1. Chimiothérapie
  - 14.2.6.1.1. Maladie à faible risque
  - 14.2.6.1.2. Maladie à haut risque ou métastatique
  - 14.2.6.1.3. Maladie chimiorésistante
- 14.2.6.2. Chirurgie
  - 14.2.6.2.1. Evacuation de la molaire
  - 14.2.6.2.2. Hystérectomie
  - 14.2.6.2.3. Résection du myomètre
  - 14.2.6.2.4. Résection pulmonaire
  - 14.2.6.2.5. Craniotomie
  - 14.2.6.2.6. Autres procédures chirurgicales
  - 14.2.6.2.7. Embolisation artérielle sélective
- 14.2.7. Suivi post-traitement
  - 14.2.7.1. Suivi après l'évacuation des molaires
  - 14.2.7.2. Suivi après traitement d'une néoplasie gestationnelle
- 14.2.8. Pronostic

## 14.3. Tumeur métastatique dans l'appareil génital

- 14.3.1. Introduction
- 14.3.2. Manifestations cliniques
  - 14.3.2.1. Tumeurs secondaires du corps utérin ou du col de l'utérus
    - 14.3.2.2.1. Des organes génitaux ou pelviens
  - 14.3.2.2. Tumeurs secondaires dans le vagin
  - 14.3.2.3. Tumeurs secondaires de la vulve
  - 14.3.2.4. Tumeurs ovariennes secondaires
- 14.3.3. Diagnostic
- 14.3.4. Anatomie pathologique
  - 14.3.4.1. Tumeurs gastro-intestinales
    - 14.3.4.1.1. Métastases du cancer de l'intestin
    - 14.3.4.1.2. Tumeur de Krukenberg
  - 14.3.4.2. Lymphome ovarien
- 14.3.5. Traitement et pronostic



#### 14.4. Tumeurs neuroendocriniennes

##### 14.4.1. Introduction

##### 14.4.2. Anatomie pathologique

##### 14.4.2.1. Tumeurs bien différenciées

##### 14.4.2.2. Tumeurs peu différenciées

##### 14.4.3. Manifestations cliniques et diagnostic

##### 14.4.3.1. Tumeur à petites cellules de la vulve et du vagin

##### 14.4.3.2. Tumeur à petites cellules de l'utérus

##### 14.4.3.3. Tumeurs neuroendocrines du col de l'utérus

##### 14.4.3.3.1. Carcinome neuroendocrine à petites cellules

##### 14.4.3.3.2. Carcinome neuro-endocrine à grandes cellules

##### 14.4.3.4. Tumeurs de l'ovaire, de la trompe et du ligament large

##### 14.4.3.4.1. Carcinoïde ovarien

##### 14.4.3.4.1.1. Carcinoïde insulaire

##### 14.4.3.4.1.2. Carcinoïde trabéculaire

##### 14.4.3.4.1.3. Carcinoïde mucineux

##### 14.4.3.4.1.4. Carcinoïde instrumentale

##### 14.4.3.4.2. Petites cellules de type pulmonaire

##### 14.4.3.4.3. Carcinome indifférencié et non petite cellule

##### 14.4.4. Traitement

##### 14.4.5. Suivi

##### 14.4.6. Pronostic

#### 14.5. Tumeurs de la cloison recto-vaginale

### Module 15. Soins palliatifs et nutrition

#### 15.1. Introduction

##### 15.1.1. Symptomatologie associée aux tumeurs gynécologiques

#### 15.2. Douleur

#### 15.3. Symptômes gastro-intestinaux

##### 15.3.1. Diarrhée

##### 15.3.2. Constipation

##### 15.3.3. Obstruction intestinale maligne

##### 15.3.3.1. Traitement conservateur

##### 15.3.3.2. Traitement chirurgical

#### 15.4. Ascite

#### 15.5. Symptômes respiratoires

##### 15.5.1. Épanchement pleural

#### 15.6. Œdème

#### 15.7. Anorexie et perte de poids

#### 15.8. Thrombose veineuse profonde

#### 15.9. Progression de la maladie pelvienne

##### 15.9.1. Saignements vaginaux

##### 15.9.2. Fistules

#### 15.10. Exentération pelvienne palliative

#### 15.11. Métastases dans d'autres organes

##### 15.11.1. Foie

##### 15.11.2. Cerveau

##### 15.11.3. Os

##### 15.11.3.1. Hypercalcémie

#### 15.12. Anxiété et dépression

#### 15.13. Traitement des patients souffrant d'agonie

07

# Formations Pratiques

Après avoir passé la période de formation théorique en ligne, le programme comprend une période de Pratiques Cliniques dans un centre clinique de référence. L'étudiant bénéficiera du soutien d'un tuteur qui l'accompagnera tout au long du processus, tant dans la préparation que dans le déroulement du stage clinique.





“

*Effectuez votre stage clinique dans l'un des meilleurs hôpitaux, entouré de spécialistes ayant une carrière et une expérience étendues"*

La Pratiques Cliniques de ce programme consiste en un séjour pratique dans un centre clinique prestigieux, d'une durée de 3 semaines, du lundi au vendredi, 8 heures consécutives par jour de travail avec un spécialiste. Ce stage vous permettra de voir de vrais patients aux côtés d'une équipe de professionnels de premier plan dans le domaine de la Gynécologie, d'appliquer les procédures de diagnostic les plus innovantes et de planifier des thérapeuties de dernière génération pour chaque pathologie.

Dans cette Pratiques Cliniques, de nature totalement pratique, les activités visent à développer et à perfectionner les compétences nécessaires à la prestation de soins de santé dans des domaines et des conditions qui requièrent un haut niveau de qualification, et qui sont orientées vers une formation spécifique pour l'exercice de l'activité, dans un environnement de sécurité pour le patient et de haute performance professionnelle.

C'est sans doute l'occasion d'apprendre en travaillant dans un hôpital innovant où le suivi en temps réel de la santé des patients est au cœur de la culture numérique des professionnels. Il s'agit d'une nouvelle façon de comprendre et d'intégrer les processus de santé, ce qui en fait l'environnement d'enseignement idéal pour cette expérience innovante dans l'amélioration des compétences médicales professionnelles au 21<sup>e</sup> siècle.

La partie pratique sera réalisée avec la participation active de l'étudiant qui effectuera les activités et les procédures de chaque domaine de compétence (apprendre à apprendre et apprendre à faire), avec l'accompagnement et les conseils des enseignants et des autres stagiaires pour faciliter le travail en équipe et l'intégration multidisciplinaire en tant que compétences transversales pour la pratique médicale clinique (apprendre à être et apprendre à être en relation).

Les procédures décrites ci-dessous constitueront la base de la partie pratique de la formation, et leur mise en œuvre dépendra de l'adéquation des patients et de la disponibilité du centre et de sa charge de travail, les activités proposées étant les suivantes:





Module	Activité pratique
<b>Diagnostic en Gynécologie Oncologique</b>	Effectuer une coloscopie, une hystérocopie, une cystoscopie, une rectoscopie, une coloscopie ou une biopsie tissulaire, selon le cas
	Interpréter les résultats des tests diagnostiques
	Évaluer l'utilisation de tests complémentaires si nécessaire
	Évaluer l'état nutritionnel du patient et les complications possibles de l'alimentation parentale
<b>Procédures chirurgicales dans l'unité de Gynécologie Oncologique</b>	Procéder à la préparation pré-chirurgicale du patient, en déterminant la position possible de l'ostome et l'indication des antibiotiques et de la thérapie anticoagulante
	Informé le patient et ses proches de manière appropriée, en indiquant les antibiotiques et les anticoagulants possibles
	Participation à des procédures chirurgicales telles que les hystérectomies, cytoréduction ovarienne radicale, vaginectomie, vulvectomie, etc.
	Prise en charge des principales complications postopératoires et réalisation d'un suivi adéquat des patientes
<b>Chimiothérapies et autres thérapies</b>	Utiliser la pharmacologie la plus récente dans les processus de chimiothérapie
	Gérer la toxicité antinéoplasique chez le patient
	Analyser les mécanismes génétiques impliqués dans le cancer pour établir une base de travail solide
<b>Cancer de l'endomètre, du col de l'utérus, des ovaires et de la vulve</b>	Évaluer l'utilisation des agents antinéoplasiques
	Classer et dépister les différents types de cancer qui peuvent se présenter à la consultation d'oncologie gynécologique.
	Utiliser les techniques de diagnostic moléculaire, les marqueurs tumoraux et l'imagerie pour identifier le type de cancer
	Traiter les lésions précancéreuses par la chirurgie et l'immunothérapie
	Utiliser l'hormonothérapie en cas de cancer de l'endomètre
Recourir à la laparotomie ou à la chirurgie mini-invasive si nécessaire pour le traitement chirurgical	

## Assurance responsabilité civile

La principale préoccupation de cette institution est de garantir la sécurité des stagiaires et des autres collaborateurs nécessaires aux processus de Pratiques Cliniques dans l'entreprise. Parmi les mesures destinées à atteindre cet objectif figure la réponse à tout incident pouvant survenir au cours de la formation d'apprentissage.

Pour ce faire, cette université s'engage à souscrire une assurance Responsabilité Civile pour couvrir toute éventualité pouvant survenir pendant le séjour au centre de stage.

Cette police d'assurance couvrant la Responsabilité Civile des stagiaires doit être complète et doit être souscrite avant le début de la période de Pratiques Cliniques. Ainsi, le professionnel n'a pas à se préoccuper des imprévus et bénéficiera d'une couverture jusqu'à la fin du stage pratique dans le centre.



## Conditions générales de la Formation pratique

Les conditions générales de la Convention de Stage pour le programme sont les suivantes:

**1. TUTEUR:** Pendant le Mastère Hybride, l'étudiant se verra attribuer deux tuteurs qui l'accompagneront tout au long du processus, en résolvant tous les doutes et toutes les questions qui peuvent se poser. D'une part, il y aura un tuteur professionnel appartenant au centre de placement qui aura pour mission de guider et de soutenir l'étudiant à tout moment. D'autre part, un tuteur académique sera également assigné à l'étudiant, et aura pour mission de coordonner et d'aider l'étudiant tout au long du processus, en résolvant ses doutes et en lui facilitant tout ce dont il peut avoir besoin. De cette manière, le professionnel sera accompagné à tout moment et pourra consulter les doutes qui pourraient surgir, tant sur le plan pratique que sur le plan académique.

**2. DURÉE:** le programme de formation pratique se déroulera sur trois semaines continues, réparties en journées de 8 heures, cinq jours par semaine. Les jours de présence et l'emploi du temps relèvent de la responsabilité du centre, qui en informe dûment et préalablement le professionnel, et suffisamment à l'avance pour faciliter son organisation.

**3. ABSENCE:** En cas de non présentation à la date de début du Mastère Hybride, l'étudiant perdra le droit au stage sans possibilité de remboursement ou de changement de dates. Une absence de plus de deux jours au stage, sans raison médicale justifiée, entraînera l'annulation du stage et, par conséquent, la résiliation automatique du contrat. Tout problème survenant au cours du séjour doit être signalé d'urgence au tuteur académique.

**4. CERTIFICATION:** Les étudiants qui achèvent avec succès le Mastère Hybride recevront un certificat accréditant le séjour pratique dans le centre en question.

**5. RELATION DE TRAVAIL:** le Mastère Hybride ne constituera en aucun cas une relation de travail de quelque nature que ce soit.

**6. PRÉREQUIS:** certains centres peuvent être amenés à exiger des références académiques pour suivre le Mastère Hybride. Dans ce cas, il sera nécessaire de le présenter au département de formations de TECH afin de confirmer l'affectation du centre choisi.

**7. NON INCLUS:** Le mastère Hybride n'inclut aucun autre élément non mentionné dans les présentes conditions. Par conséquent, il ne comprend pas l'hébergement, le transport vers la ville où le stage a lieu, les visas ou tout autre avantage non décrit.

Toutefois, les étudiants peuvent consulter leur tuteur académique en cas de doutes ou de recommandations à cet égard. Ce dernier lui fournira toutes les informations nécessaires pour faciliter les démarches.

# 08

## Où suivre les Pratiques Cliniques?

Afin de garantir que le processus de mise à jour soit le meilleur possible, TECH propose que le séjour pratique soit effectué dans un centre prestigieux qui peut fournir au médecin les dernières avancées dans le domaine de la Gynécologie Oncologique. Il s'agit d'un domaine très complexe et vaste, qui exige du spécialiste qu'il se tienne à jour, et le rôle des institutions hospitalières proposées ici est essentiel dans ce processus, car elles offriront les connaissances les plus avancées dans la spécialité.





“

*Vous acquerez les connaissances les plus avancées dans le domaine de la Gynécologie Oncologique”*



Les étudiants peuvent suivre la partie pratique de ce Mastère Hybride dans les centres suivants:



Médecine

### Hospital Recoletas Campo Grande

Pays	Ville
Espagne	Valladolid

Adresse: Pl. de Colón, s/n, 47007 Valladolid

Centre Clinique Spécialisé dans les Soins de Santé Multidisciplinaires

**Formations pratiques connexes:**  
 - Soins Infirmiers Intensifs  
 - Gynécologie Oncologique



Médecine

### Hospital HM Vallés

Pays	Ville
Espagne	Madrid

Adresse: Calle Santiago, 14, 28801, Alcalá de Henares, Madrid

Réseau de Cliniques Privées, Hôpitaux et Centres Spécialisés dans toute l'Espagne

**Formations pratiques connexes:**  
 - Gynécologie Oncologique  
 - Ophtalmologie Clinique



Médecine

### HM CIOCC - Centro Integral Oncológico Clara Campal

Pays	Ville
Espagne	Madrid

Adresse: Calle de Oña, 10, 28050, Madrid

Réseau de Cliniques Privées, Hôpitaux et Centres Spécialisés dans toute l'Espagne

**Formations pratiques connexes:**  
 - Gynécologie Oncologique  
 - Ophtalmologie Clinique



Médecine

### HM CIOCC Barcelona

Pays	Ville
Espagne	Barcelona

Adresse: Avenida de Vallcarca, 151, 08023, Barcelona

Réseau de Cliniques Privées, Hôpitaux et Centres Spécialisés

**Formations pratiques connexes:**  
 - Avancées en Hématologie et Hémothérapie  
 - Soins Infirmiers en Oncologie



Médecine

### HM CIOCC Galicia

Pays	Ville
Espagne	La Coruña

Adresse: Avenida das Burgas, 2, 15705, Santiago de Compostela

Réseau de Cliniques Privées, Hôpitaux et Centres Spécialisés dans toute l'Espagne

**Formations pratiques connexes:**  
 - Gynécologie Oncologique  
 - Ophtalmologie Clinique



Médecine

### Centro Médico Vithas Alzira

Pays	Ville
Espagne	Valence

Adresse: Gran Via Comunitat Valenciana, 4, 46600 Alzira

Groupe leader dans le système de santé

**Formations pratiques connexes:**  
 - Actualisation en Anesthésiologie et Réanimation  
 - Soins Infirmiers Intensifs



Médecine

### Centro Médico Vithas Castellón

Pays	Ville
Espagne	Castellón

Adresse: Calle Santa Maria Rosa Molas, 40, 12004 Castellón de la Plana

Groupe leader dans le système de santé

**Formations pratiques connexes:**  
 - Actualisation en Anesthésiologie et Réanimation  
 - Soins Infirmiers Intensifs



Médecine

### Centro Médico Vithas El Ejido

Pays	Ville
Espagne	Almería

Adresse: Avenida Ciavieja, 15, 04700 El Ejido

Groupe leader dans le système de santé

**Formations pratiques connexes:**  
 - Actualisation en Anesthésiologie et Réanimation  
 - Implantologie et Chirurgie Orale



Médecine

### Centro Médico Vithas Fuengirola

Pays Espagne Ville Malaga

Adresse: Avenida de Ramón y Cajal, s/n, 29640 Fuengirola

Groupe leader dans le système de santé

**Formations pratiques connexes:**

- Actualisation en Anesthésiologie et Réanimation
- Soins Infirmiers Intensifs



Médecine

### Centro Médico Vithas Granada

Pays Espagne Ville Grenade

Adresse: Plaza Ciudad de los Cármenes, Bajo B, s/n, 18013 Granada

Groupe leader dans le système de santé

**Formations pratiques connexes:**

- Actualisation en Anesthésiologie et Réanimation
- Soins Infirmiers Intensifs



Médecine

### Centro Médico Vithas La Rosaleda

Pays Espagne Ville Malaga

Adresse: Paseo Martiricos, Estadio de Fútbol La Rosaleda s/n, 29011 Málaga

Groupe leader dans le système de santé

**Formations pratiques connexes:**

- Actualisation en Anesthésiologie et Réanimation
- Soins Infirmiers Intensifs



Médecine

### Centro Médico Vithas Limonar

Pays Espagne Ville Malaga

Adresse: Calle la Era, 6, 29016 Málaga

Groupe leader dans le système de santé

**Formations pratiques connexes:**

- Actualisation en Anesthésiologie et Réanimation
- Soins Infirmiers Intensifs



Médecine

### Centro Médico Vithas Lleida

Pays Espagne Ville Lérida

Adresse: Avenida de Tortosa 4, 25005 Lleida

Groupe leader dans le système de santé

**Formations pratiques connexes:**

- Actualisation en Anesthésiologie et Réanimation
- Soins Infirmiers Intensifs



Médecine

### Centro Médico Vithas Nerja

Pays Espagne Ville Malaga

Adresse: Calle Antonio Ferrandis, 'Edificio Chanquete', 5, 29780 Málaga

Groupe leader dans le système de santé

**Formations pratiques connexes:**

- Actualisation en Anesthésiologie et Réanimation
- Soins Infirmiers Intensifs



Médecine

### Centro Médico Vithas Playa Serena

Pays Espagne Ville Almería

Adresse: Avenida de Playa Serena, 40, 04740 Roquetas de Mar

Groupe leader dans le système de santé

**Formations pratiques connexes:**

- Soins Infirmiers Intensifs
- Actualisation en Anesthésiologie et Réanimation



Médecine

### Centro Médico Vithas Pontevedra

Pays Espagne Ville Pontevedra

Adresse: Avenida Eduardo Pondal, 68, 36003 Pontevedra

Groupe leader dans le système de santé

**Formations pratiques connexes:**

- Actualisation en Anesthésiologie et Réanimation
- Soins Infirmiers Intensifs



Médecine

### Centro Médico Vithas Rincón de la Victoria

Pays Ville  
Espagne Malaga

Adresse: Avenida de la Torre, 15, 29730 Rincón de la Victoria

Groupe leader dans le système de santé

**Formations pratiques connexes:**

- Actualisation en Anesthésiologie et Réanimation
- Soins Infirmiers Intensifs



Médecine

### Centro Médico Vithas Sevilla

Pays Ville  
Espagne Sevilla

Adresse: Calle Enramadilla, 8, 41018 Sevilla

Groupe leader dans le système de santé

**Formations pratiques connexes:**

- Actualisation en Anesthésiologie et Réanimation
- Soins Infirmiers Intensifs



Médecine

### Centro Médico Vithas Torre del Mar

Pays Ville  
Espagne Malaga

Adresse: Calle San Andrés, 23, 29740 Torre del Mar

Groupe leader dans le système de santé

**Formations pratiques connexes:**

- Actualisation en Anesthésiologie et Réanimation
- Soins Infirmiers Intensifs



Médecine

### Centro Médico Vithas Torremolinos

Pays Ville  
Espagne Malaga

Adresse: Calle Hoyo, 15, 29620 Torremolinos

Groupe leader dans le système de santé

**Formations pratiques connexes:**

- Actualisation en Anesthésiologie et Réanimation
- Soins Infirmiers Intensifs





Médecine

### Centro Médico Vithas Vitoria

Pays Ville  
Espagne Álava

Adresse: Avenida Beato Tomás de Zumárraga, 1, 01008 Vitoria

Groupe leader dans le système de santé

#### Formations pratiques connexes:

- Actualisation en Anesthésiologie et Réanimation
- Soins Infirmiers Intensifs



Médecine

### Centro Médico Vithas Madrid Aravaca

Pays Ville  
Espagne Madrid

Adresse: Calle La Salle, 12, 28023 Madrid

Groupe leader dans le système de santé

#### Formations pratiques connexes:

- Actualisation en Anesthésiologie et Réanimation
- Soins Infirmiers Intensifs



Médecine

### Hospital Universitario Vithas Madrid Arturo Soria

Pays Ville  
Espagne Madrid

Adresse: C. de Arturo Soria, 103, 28043 Madrid

Groupe leader dans le système de santé

#### Formations pratiques connexes:

- Actualisation en Anesthésiologie et Réanimation
- Soins Infirmiers Intensifs



Médecine

### Hospital Universitario Vithas La Milagrosa

Pays Ville  
Espagne Madrid

Adresse: Calle Modesto Lafuente, 14, 28010 Madrid

Groupe leader dans le système de santé

#### Formations pratiques connexes:

- Actualisation en Anesthésiologie et Réanimation
- Soins Infirmiers Intensifs



Médecine

### Hospital Vithas Aguas Vivas

Pays	Ville
Espagne	Valence

Adresse: Carretera Alzira-Tavernes de Valldigna, CV-50 Km 11, 46740 Carcaixent

Groupe leader dans le système de santé

**Formations pratiques connexes:**

- Actualisation en Anesthésiologie et Réanimation
- Soins Infirmiers Intensifs



Médecine

### Hospital Vithas Alicante

Pays	Ville
Espagne	Alicante

Adresse: Plaza Dr. Gómez Ulla, 15, 03013 Alicante

Groupe leader dans le système de santé

**Formations pratiques connexes:**

- Endodontie et Microchirurgie Apicale
- Implantologie Chirurgie Orale



Médecine

### Hospital Vithas Almería

Pays	Ville
Espagne	Almería

Adresse: Carretera del Mami, Km 1, 04120 Almería

Groupe leader dans le système de santé

**Formations pratiques connexes:**

- Soins Infirmiers Intensifs
- Actualisation en Anesthésiologie et Réanimation



Médecine

### Hospital Vithas Castellón

Pays	Ville
Espagne	Castellón

Adresse: Calle Santa Maria Rosa Molas, 25, 12004 Castellón de la Plana

Groupe leader dans le système de santé

**Formations pratiques connexes:**

- Soins Infirmiers Intensifs
- Endodontie et Microchirurgie Apicale



Médecine

### Hospital Vithas Granada

Pays	Ville
Espagne	Grenade

Adresse: Avenida de Santa María de la Alhambra, 6, 18008 Granada

Groupe leader dans le système de santé

**Formations pratiques connexes:**

- Actualisation en Anesthésiologie et Réanimation
- Soins Infirmiers Intensifs



Médecine

### Hospital Vithas Las Palmas

Pays	Ville
Espagne	Las Palmas

Adresse: Calle León y Castillo, 292, 35005 Las Palmas de Gran Canaria

Groupe leader dans le système de santé

**Formations pratiques connexes:**

- Actualisation en Anesthésiologie et Réanimation
- Soins Infirmiers Intensifs



Médecine

### Hospital Vithas Lleida

Pays	Ville
Espagne	Lérida

Adresse: Calle Bisbe Torres, 13, 25002 Lleida

Groupe leader dans le système de santé

**Formations pratiques connexes:**

- Actualisation en Anesthésiologie et Réanimation
- Soins Infirmiers Intensifs



Médecine

### Hospital Vithas Málaga

Pays	Ville
Espagne	Malaga

Adresse: Avenida Pintor Sorolla, 2, 29016 Málaga

Groupe leader dans le système de santé

**Formations pratiques connexes:**

- Actualisation en Anesthésiologie et Réanimation
- Soins Infirmiers Intensifs



Médecine

### Hospital Vithas Medimar

Pays Ville  
Espagne Alicante

Adresse: Avenida de Dénia, 78,  
03016 Alicante

Groupe leader dans le système de santé

**Formations pratiques connexes:**

- Gynécologie Oncologique
- Soins Infirmiers Intensifs



Médecine

### Hospital Vithas Sevilla

Pays Ville  
Espagne Sevilla

Adresse: Avenida Plácido Fernández Viagas,  
s/n, 41950 Castilleja de la Cuesta

Groupe leader dans le système de santé

**Formations pratiques connexes:**

- Actualisation en Anesthésiologie et Réanimation
- Soins Infirmiers Intensifs



Médecine

### Hospital Vithas Tenerife

Pays Ville  
Espagne Santa Cruz de Tenerife

Adresse: Calle Enrique Wolfson, 8, 38006 Santa  
Cruz de Tenerife

Groupe leader dans le système de santé

**Formations pratiques connexes:**

- Actualisation en Anesthésiologie et Réanimation
- Infirmier Esthétique



Médecine

### Hospital Vithas Valencia 9 de Octubre

Pays Ville  
Espagne Valence

Adresse: Calle Valle de la Balletera, 59,  
46015 Valencia

Groupe leader dans le système de santé

**Formations pratiques connexes:**

- Actualisation en Anesthésiologie et Réanimation
- Soins Infirmiers Intensifs



Médecine

### Hospital Vithas Valencia Consuelo

Pays Ville  
Espagne Valence

Adresse: Calle Callosa d'En Sarrià, 12,  
46007 Valencia

Groupe leader dans le système de santé

**Formations pratiques connexes:**

- Actualisation en Anesthésiologie et Réanimation
- Soins Infirmiers Intensifs



Médecine

### Hospital Vithas Vigo

Pays Ville  
Espagne Pontevedra

Adresse: Via Norte, 48, 36206 Vigo

Groupe leader dans le système de santé

**Formations pratiques connexes:**

- Actualisation en Anesthésiologie et Réanimation
- Soins Infirmiers Intensifs



Médecine

### Hospital Vithas Vitoria

Pays Ville  
Espagne Álava

Adresse: Calle Beato Tomás de Zumárraga, 10,  
01008 Vitoria-Gasteiz

Groupe leader dans le système de santé

**Formations pratiques connexes:**

- Endodontie et Microchirurgie Apicale
- Implantologie Chirurgie Orale



Médecine

### Hospital Vithas Xanit Internacional

Pays Ville  
Espagne Malaga

Adresse: Avenida de los Argonautas, s/n,  
29631 Benalmádena

Groupe leader dans le système de santé

**Formations pratiques connexes:**

- Actualisation en Anesthésiologie et Réanimation
- Soins Infirmiers Intensifs



### Instituto Oftalmológico Vithas EuroCanarias

Pays Ville  
Espagne Las Palmas

Adresse: Calle León y Castillo, 211, 35005 Las Palmas de Gran Canaria

Groupe leader dans le système de santé

**Formations pratiques connexes:**

- Soins Infirmiers Intensifs
- Actualisation en Anesthésiologie et Réanimation



### Vithas Centro Médico

Pays Ville  
Espagne Lérida

Adresse: Calle de les Astes de Sant Macari, 3, 25300 Tàrraga

Groupe leader dans le système de santé

**Formations pratiques connexes:**

- Actualisation en Anesthésiologie et Réanimation
- Soins Infirmiers Intensifs



### Vithas Internacional

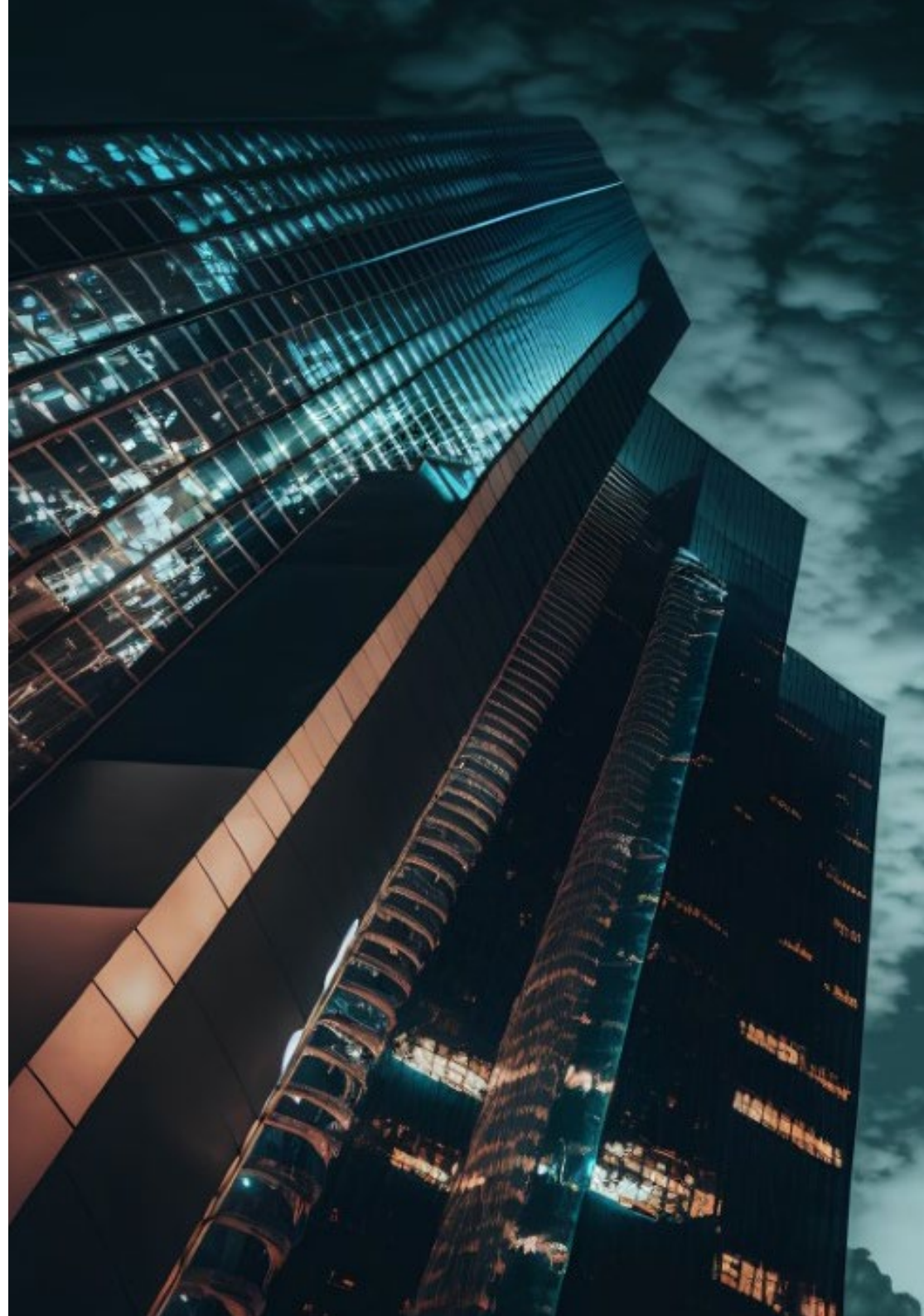
Pays Ville  
Espagne Madrid

Adresse: Calle Arturo Soria, 107, 28043 Madrid

Groupe leader dans le système de santé

**Formations pratiques connexes:**

- Actualisation en Anesthésiologie et Réanimation
- Soins Infirmiers Intensifs







### Grupo Gamma

Pays  
Argentine

Ville  
Santa Fe

Adresse: Entre Ríos 330, Rosario, Santa Fe

Polyclinique Spécialisée dans Diverses Spécialités

**Formations pratiques connexes:**

- Actualisation en Anesthésiologie et Réanimation
- Gynécologie Oncologique



*Vous acquerez les connaissances les plus avancées dans le domaine de la Gynécologie Oncologique"*

09

# Méthodologie

Ce programme de formation offre une manière différente d'apprendre. Notre méthodologie est développée à travers un mode d'apprentissage cyclique: ***le Relearning***.

Ce système d'enseignement s'utilise, notamment, dans les Écoles de Médecine les plus prestigieuses du monde. De plus, il a été considéré comme l'une des méthodologies les plus efficaces par des magazines scientifiques de renom comme par exemple le ***New England Journal of Medicine***.



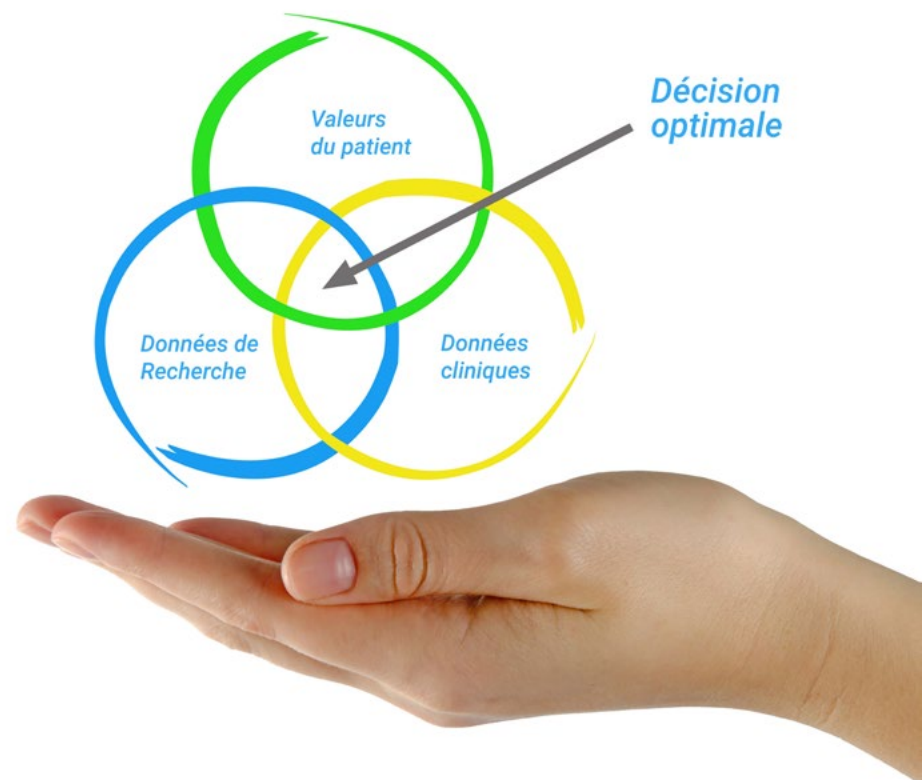
“

*Découvrez le Relearning, un système qui laisse de côté l'apprentissage linéaire conventionnel au profit des systèmes d'enseignement cycliques: une façon d'apprendre qui a prouvé son énorme efficacité, notamment dans les matières dont la mémorisation est essentielle"*

## À TECH, nous utilisons la méthode des cas

Face à une situation donnée, que doit faire un professionnel? Tout au long du programme, vous serez confronté à de multiples cas cliniques simulés, basés sur des patients réels, dans lesquels vous devrez enquêter, établir des hypothèses et finalement résoudre la situation. Il existe de nombreux faits scientifiques prouvant l'efficacité de cette méthode. Les spécialistes apprennent mieux, plus rapidement et plus durablement dans le temps.

*Avec TECH, vous ferez l'expérience d'une méthode d'apprentissage qui révolutionne les fondements des universités traditionnelles du monde entier.*



Selon le Dr Gérvas, le cas clinique est la présentation commentée d'un patient, ou d'un groupe de patients, qui devient un "cas", un exemple ou un modèle illustrant une composante clinique particulière, soit en raison de son pouvoir pédagogique, soit en raison de sa singularité ou de sa rareté. Il est essentiel que le cas soit ancré dans la vie professionnelle actuelle, en essayant de recréer les conditions réelles de la pratique professionnelle du médecin.

“

*Saviez-vous que cette méthode a été développée en 1912 à Harvard pour les étudiants en Droit? La méthode des cas consiste à présenter aux apprenants des situations réelles complexes pour qu'ils s'entraînent à prendre des décisions et pour qu'ils soient capables de justifier la manière de les résoudre. En 1924, elle a été établie comme une méthode d'enseignement standard à Harvard"*

L'efficacité de la méthode est justifiée par quatre réalisations clés:

1. Les étudiants qui suivent cette méthode parviennent non seulement à assimiler les concepts, mais aussi à développer leur capacité mentale au moyen d'exercices pour évaluer des situations réelles et appliquer leurs connaissances.
2. L'apprentissage est solidement traduit en compétences pratiques ce qui permet à l'étudiant de mieux s'intégrer dans le monde réel.
3. Grâce à l'utilisation de situations issues de la réalité, on obtient une assimilation plus simple et plus efficace des idées et des concepts.
4. Le sentiment d'efficacité de l'effort fourni devient un stimulus très important pour l'étudiant, qui se traduit par un plus grand intérêt pour l'apprentissage et une augmentation du temps consacré à travailler les cours.



## Relearning Methodology

TECH renforce l'utilisation de la méthode des cas avec la meilleure méthodologie d'enseignement 100% en ligne du moment: Relearning.

Cette université est la première au monde à combiner des études de cas cliniques avec un système d'apprentissage 100% en ligne basé sur la répétition, combinant un minimum de 8 éléments différents dans chaque leçon, ce qui constitue une véritable révolution par rapport à la simple étude et analyse de cas.

*Le professionnel apprendra à travers des cas réels et la résolution de situations complexes dans des environnements d'apprentissage simulés. Ces simulations sont développées à l'aide de logiciels de pointe qui facilitent l'apprentissage immersif.*



À la pointe de la pédagogie mondiale, la méthode Relearning a réussi à améliorer le niveau de satisfaction globale des professionnels qui terminent leurs études, par rapport aux indicateurs de qualité de la meilleure université en (Columbia University).

Grâce à cette méthodologie, nous, formation plus de 250.000 médecins avec un succès sans précédent dans toutes les spécialités cliniques, quelle que soit la charge chirurgicale. Notre méthodologie d'enseignement est développée dans un environnement très exigeant, avec un corps étudiant universitaire au profil socio-économique élevé et dont l'âge moyen est de 43,5 ans.

*Le Relearning vous permettra d'apprendre plus facilement et de manière plus productive tout en vous impliquant davantage dans votre spécialisation, en développant un esprit critique, en défendant des arguments et en contrastant les opinions: une équation directe vers le succès.*

Dans notre programme, l'apprentissage n'est pas un processus linéaire mais il se déroule en spirale (nous apprenons, désapprenons, oublions et réapprenons). Par conséquent, ils combinent chacun de ces éléments de manière concentrique.

Selon les normes internationales les plus élevées, la note globale de notre système d'apprentissage est de 8,01.



Dans ce programme, vous aurez accès aux meilleurs supports pédagogiques élaborés spécialement pour vous:



#### Support d'étude

Tous les contenus didactiques sont créés par les spécialistes qui enseignent les cours. Ils ont été conçus en exclusivité pour la formation afin que le développement didactique soit vraiment spécifique et concret.

Ces contenus sont ensuite appliqués au format audiovisuel, pour créer la méthode de travail TECH online. Tout cela, élaboré avec les dernières techniques afin d'offrir des éléments de haute qualité dans chacun des supports qui sont mis à la disposition de l'apprenant.



#### Techniques et procédures chirurgicales en vidéo

TECH rapproche les étudiants des dernières techniques, des dernières avancées pédagogiques et de l'avant-garde des techniques médicales actuelles. Tout cela, à la première personne, expliqué et détaillé rigoureusement pour atteindre une compréhension complète et une assimilation optimale. Et surtout, vous pouvez les regarder autant de fois que vous le souhaitez.



#### Résumés interactifs

Nous présentons les contenus de manière attrayante et dynamique dans des dossiers multimédias comprenant des fichiers audios, des vidéos, des images, des diagrammes et des cartes conceptuelles afin de consolider les connaissances.

Ce système éducatif unique pour la présentation de contenu multimédia a été récompensé par Microsoft en tant que "European Success Story".

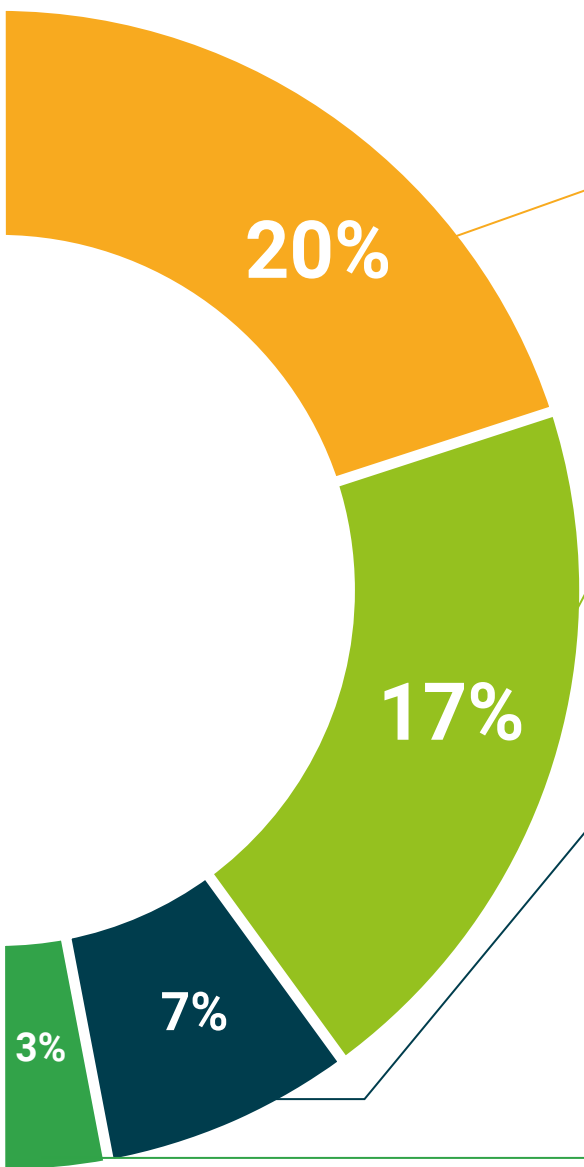


#### Bibliographie complémentaire

Articles récents, documents de consensus et directives internationales, entre autres. Dans la bibliothèque virtuelle de TECH, l'étudiant aura accès à tout ce dont il a besoin pour compléter sa formation.







#### Études de cas dirigées par des experts

Un apprentissage efficace doit nécessairement être contextuel. Pour cette raison, TECH présente le développement de cas réels dans lesquels l'expert guidera l'étudiant à travers le développement de la prise en charge et la résolution de différentes situations: une manière claire et directe d'atteindre le plus haut degré de compréhension.



#### Testing & Retesting

Les connaissances de l'étudiant sont périodiquement évaluées et réévaluées tout au long du programme, par le biais d'activités et d'exercices d'évaluation et d'auto-évaluation, afin que l'étudiant puisse vérifier comment il atteint ses objectifs.



#### Cours magistraux

Il existe de nombreux faits scientifiques prouvant l'utilité de l'observation par un tiers expert. La méthode "Learning from an Expert" permet au professionnel de renforcer ses connaissances ainsi que sa mémoire puis lui permet d'avoir davantage confiance en lui concernant la prise de décisions difficiles.



#### Guides d'action rapide

À TECH nous vous proposons les contenus les plus pertinents du cours sous forme de feuilles de travail ou de guides d'action rapide. Un moyen synthétique, pratique et efficace pour vous permettre de progresser dans votre apprentissage.



# 10 Diplôme

Le diplôme de Mastère Hybride en Gynécologie Oncologique garantit, en plus de la formation la plus rigoureuse et actualisée, l'accès à un diplôme de Mastère Hybride délivré par TECH Université Technologique.



“

*Terminez ce programme avec succès  
et recevez votre diplôme sans avoir à  
vous soucier des déplacements ou des  
formalités administratives”*

Le diplôme de **Mastère Hybride en Gynécologie Oncologique** contient le programme scientifique le plus complet et le plus actuel du marché.

Après avoir réussi les évaluations, l'étudiant recevra par courrier postal avec accusé de réception le diplôme de **Mastère Hybride**, qui accréditera la réussite des évaluations et l'acquisition des compétences du programme.

En complément du diplôme, vous pourrez obtenir un certificat de qualification, ainsi qu'une attestation du contenu du programme. Pour ce faire, vous devrez contacter votre conseiller académique, qui vous fournira toutes les informations nécessaires.

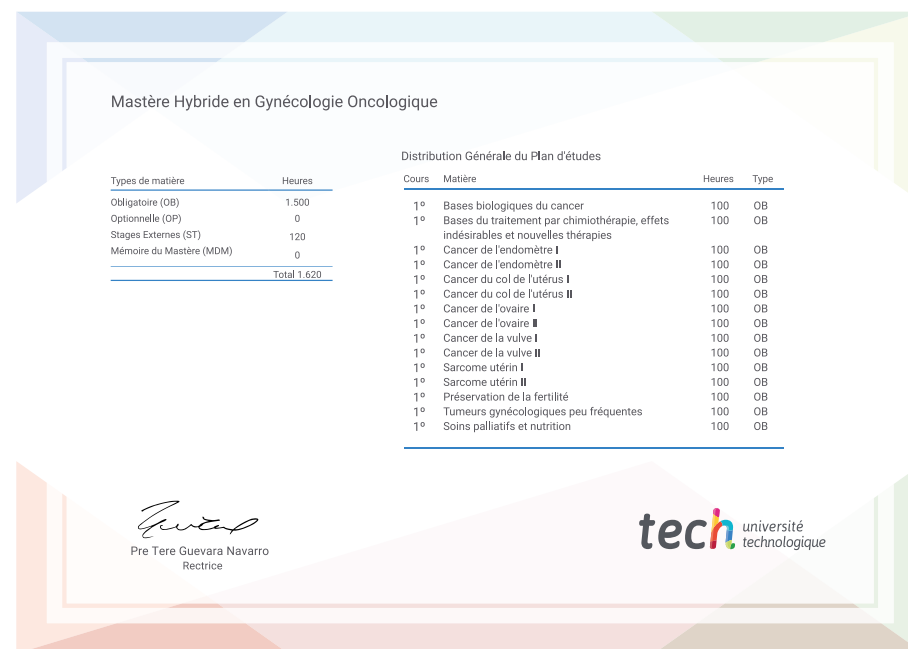
Titre: **Master Hybride en Gynécologie Oncologique**

Modalité: **Hybride (En ligne + Pratiques Cliniques)**

Durée: **12 mois**

Diplôme: **TECH Université Technologique**

N° d'heures officielles: **1.620 h.**



\*Si l'étudiant souhaite que son diplôme version papier possède l'Apostille de La Haye, TECH EDUCATION fera les démarches nécessaires pour son obtention moyennant un coût supplémentaire.

future

santé confiance personnes

éducation information tuteurs

garantie accréditation enseignement

institutions technologie apprentissage

communauté engagement

service personnalisé innovation

connaissance présent qualité

en ligne formation

développement institutions

classe virtuelle langue

**tech** université  
technologique

**Mastère Hybride**

Gynécologie Oncologique

Modalité: Hybride (En ligne + Pratiques Cliniques)

Durée: 12 mois

Diplôme: TECH Université Technologique

Heures de cours: 1.620 h.

**Mastère Hybride**

Gynécologie Oncologique

