

Mastère Hybride

Actualisation en
Rhumatologie Pédiatrique



tech université
technologique

Mastère Hybride

Actualisation en Rhumatologie Pédiatrique

Modalité: Hybride (En ligne + Pratiques Cliniques)

Durée: 12 mois

Diplôme: TECH Université Technologique

Heures de cours: 1.620 h.

Accès au site web: www.techtitute.com/fr/medecine/mastere-hybride/mastere-hybride-actualisation-rhumatologie-pediatrique

Sommaire

01

Présentation

page 4

02

Pourquoi suivre ce
Mastère Hybride?

page 8

03

Objectifs

page 12

04

Compétences

page 18

05

Direction de la formation

page 22

06

Plan d'étude

page 32

07

Pratiques Cliniques

page 40

08

Où puis-je effectuer la
Pratique Clinique ?

page 46

09

Méthodologie

page 50

10

Diplôme

page 58

01

Présentation

Ce programme offre un regard différent sur les soins globaux dont un enfant atteint de la MFM a besoin. Une approche globale qui couvre tous les aspects de cette prise en charge: du pré et post diagnostic pour les familles, aux critères pharmacologiques et à la prise en charge psychologique et émotionnelle de la personne atteinte et de son entourage. Une approche holistique que vous acquerrez tout au long du programme de la manière la plus spécifique et la plus complète sur le marché de l'enseignement, en commençant par une mise à jour théorique complète des connaissances dans ce domaine et en terminant par une mise à jour pratique en milieu hospitalier réel, dans un centre de qualité supérieure.



“

Un voyage complet à travers les connaissances théoriques de la Rhumatologie Pédiatrique de pointe qui se terminera par la conversion de ces connaissances en compétences, grâce à une intervention réelle dans un hôpital de qualité”

L'enfance n'est pas un territoire sûr pour les Maladies Rhumatologiques (MR) Bien qu'il soit difficile de connaître leur prévalence exacte, en raison du manque d'études spécifiques et globales, il s'agit de maladies potentiellement graves qui ont un impact significatif sur la qualité de vie de l'enfant affecté. La prise en charge globale des patients et de leur famille, en tant que partie intégrante du processus, est une condition essentielle de l'approche de ce groupe de maladies.

En rhumatologie pédiatrique, les soins à 360° sont une condition sine qua non. Par conséquent, la spécialisation pratique dans un environnement hospitalier de qualité et de pointe, à tous les niveaux, devient une opportunité exceptionnelle de croissance. Grâce à une approche innovante, ce Mastère Hybride centré sur le patient vous montrera sur le terrain comment aborder et réaliser le traitement complet et multidisciplinaire des MR chez les enfants et les adolescents.

Pendant les études, vous aurez l'occasion d'acquérir les connaissances les plus récentes nécessaires pour faire face aux situations qui se présentent autour d'un enfant ou d'un adolescent suspecté de souffrir d'une Maladie Rhumatologique et Musculo-squelettique (MRM) Il est donc essentiel que les médecins puissent répondre de manière adéquate à cette évolution des connaissances scientifiques et technologiques, ainsi qu'à celle de leur champ d'action dans les différents systèmes de santé par le biais d'une formation appropriée.

TECH présente ce nouveau modèle de programme qui vous permettra de développer au maximum votre potentiel, d'abord de manière théorique, puis auprès de patients réels, dans un environnement hospitalier doté de ressources de pointe. Vous travaillerez avec des patients souffrant d'affections douloureuses, sous la direction des meilleurs spécialistes, en utilisant les techniques les plus récentes fondées sur des preuves scientifiques et en obtenant des résultats qui auraient été difficiles à atteindre auparavant.

Ce **Mastère Hybride en Actualisation en Rhumatologie Pédiatrique** contient le programme scientifique le plus complet et le plus actualisé du marché. Ses caractéristiques sont les suivantes:

- ♦ Développement de plus de 100 cas cliniques présentés par des professionnels et des professeurs d'université ayant une grande expérience dans ce domaine
- ♦ Son contenu graphique, schématique et éminemment pratique, qui vise à fournir des informations scientifiques et d'assistance sur les disciplines médicales indispensables à la pratique professionnelle
- ♦ Des plans d'action systématisés et complets pour les principales pathologies
- ♦ Présentation d'ateliers pratiques sur les techniques diagnostiques et thérapeutiques
- ♦ Un système d'apprentissage interactif basé sur des algorithmes pour faciliter la prise de décision sur les situations cliniques présentées
- ♦ Directives de pratique clinique sur la gestion de différentes pathologies
- ♦ Avec un accent particulier sur la médecine fondée sur les preuves et les méthodologies de recherche
- ♦ Le tout sera complété par des cours théoriques, des questions à l'expert, des forums de discussion sur des sujets controversés et un travail de réflexion individuel
- ♦ Les contenus sont disponibles à partir de tout appareil fixe ou portable doté d'une connexion internet
- ♦ En outre, vous pourrez effectuer une Formation Pratique dans l'un des meilleurs centres hospitaliers du monde



Profitez d'un séjour intensif de trois semaines et mettez à jour vos compétences professionnelles avec les meilleurs spécialistes en Rhumatologie Pédiatrique"

“

Grâce à ce programme, vous pourrez effectuer votre stage dans un hôpital équipé des dernières technologies et des approches futures, avec la meilleure technologie médicale et aux côtés de spécialistes renommés dans ce domaine”

Dans cette proposition de Mastère, de nature professionnalisante et de modalité d'apprentissage hybride, le programme vise à actualiser les professionnels de la santé dans le domaine de la Rhumatologie Pédiatrique. Les contenus sont basés sur les dernières données scientifiques, et sont orientés de manière didactique pour intégrer les connaissances théoriques dans la pratique, et les éléments théoriques-pratiques qui faciliteront l'actualisation des connaissances et permettront une meilleure prise de décision dans la prise en charge des patients.

Grâce à son contenu multimédia, développé avec les dernières technologies éducatives les spécialistes bénéficieront d'un apprentissage situé et contextuel. Ainsi, ils se formeront dans un environnement simulé qui leur permettra d'apprendre en immersion et de s'entraîner dans des situations réelles. La conception de ce programme est basée sur l'Apprentissage par les Problèmes, grâce auquel le médecin devra essayer de résoudre les différentes situations de pratique professionnelle qui se présentent tout au long du cours. Pour ce faire, ils disposeront d'un système vidéo interactif innovant créé par des experts reconnus dotés d'une grande expérience de l'enseignement.

Ce Mastère Hybride vous permet de pratiquer d'abord dans des environnements simulés, qui offrent un apprentissage immersif, puis dans l'environnement hospitalier réel, mettant à l'épreuve tout ce que vous avez étudié.

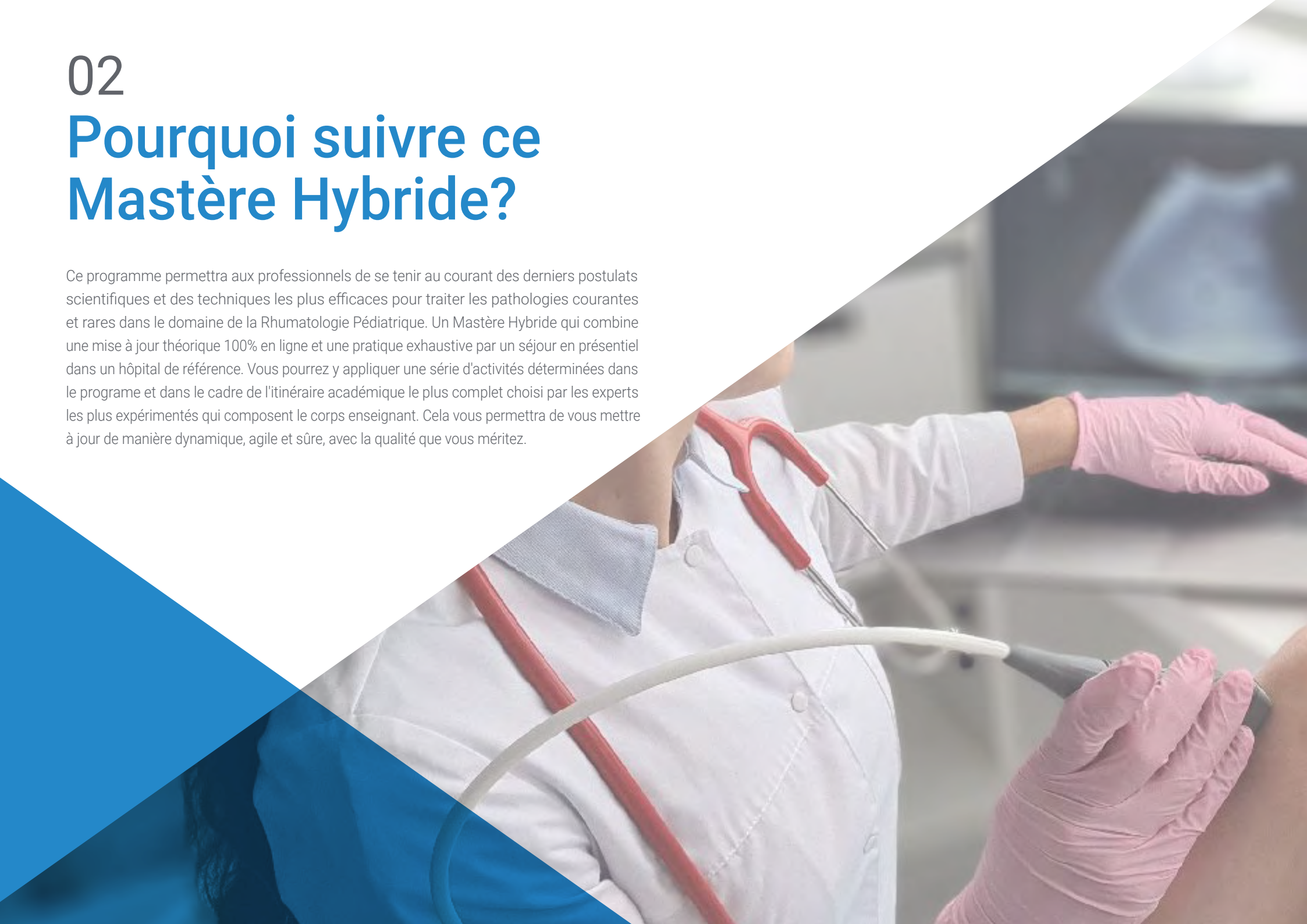
Mettez à jour vos connaissances grâce à ce Mastère Hybride, d'une manière pratique et adaptée à vos besoins.



02

Pourquoi suivre ce Mastère Hybride?

Ce programme permettra aux professionnels de se tenir au courant des derniers postulats scientifiques et des techniques les plus efficaces pour traiter les pathologies courantes et rares dans le domaine de la Rhumatologie Pédiatrique. Un Mastère Hybride qui combine une mise à jour théorique 100% en ligne et une pratique exhaustive par un séjour en présentiel dans un hôpital de référence. Vous pourrez y appliquer une série d'activités déterminées dans le programme et dans le cadre de l'itinéraire académique le plus complet choisi par les experts les plus expérimentés qui composent le corps enseignant. Cela vous permettra de vous mettre à jour de manière dynamique, agile et sûre, avec la qualité que vous méritez.



“

Dans ce Mastère Hybride, vous trouverez un ensemble de techniques et de méthodes avancées pour la prise en charge des patients atteints de MRM”

1. Actualisation des technologies les plus récentes

L'Actualisation en Rhumatologie Pédiatrique réside dans l'utilisation intelligente de la technologie, de l'épidémiologie, de la clinique, de la pharmacologie, de la génétique, de la biologie moléculaire, de la microbiologie et de l'immunologie. Ces aspects sont intégrés dans ce programme très complet que le professionnel abordera de manière agile grâce à la méthodologie et à la technologie de pointe que ce Campus Virtuel utilise pour son enseignement.

2. Profiter de l'expertise des meilleurs spécialistes

Une équipe complète de professionnels accompagnera le spécialiste pendant toute la période pratique, ce qui constitue une garantie de premier ordre et une garantie de mise à jour sans précédent. En outre, la partie théorique est soutenue par une équipe d'enseignants expérimentés qui ont participé à la configuration de tous les contenus. De cette manière, le spécialiste intégrera les méthodes thérapeutiques, diagnostiques et préventives les plus efficaces dans sa pratique clinique quotidienne.

3. Accéder à des centres cliniques de premier ordre

TECH sélectionne soigneusement tous les centres disponibles pour la Formation Pratique. Ainsi, le spécialiste se verra garantir l'accès à un environnement clinique prestigieux dans le domaine de Rhumatologie Pédiatrique. Ils pourront ainsi expérimenter le travail quotidien dans un domaine exigeant, rigoureux et exhaustif, en appliquant toujours les thèses et postulats scientifiques les plus récents dans leur méthodologie de travail.





4. Combiner le meilleur de la théorie avec la pratique la plus avancée

Au cours de ce parcours académique, le professionnel sera confronté à la technologie et à la méthodologie les plus innovantes qui lui permettront de mettre à jour les postulats médicaux les plus modernes dans le domaine de la Rhumatologie Pédiatrique. Il aura également l'occasion d'effectuer une Formation Pratique dans un centre clinique de premier plan doté d'un équipement de pointe.

5. Élargir les frontières de la connaissance

Grâce à l'intérêt que porte TECH à l'élargissement des frontières de la connaissance, elle a conçu ce Mastère Hybride qui comprend une liste d'hôpitaux situés dans différents endroits et ouvre les portes aux innovations et aux ressources scientifiques et technologiques les plus avancées. Ainsi, le professionnel pourra se mettre à jour sans limites ni complications et sera parrainé par les meilleurs experts dans son domaine.

“

Vous bénéficierez d'une immersion pratique totale dans le centre de votre choix”

03

Objectifs

L'objectif général de ce Mastère Hybride en Actualisation en Rhumatologie Pédiatrique est de mettre à jour les procédures diagnostiques et thérapeutiques de cette spécialité de manière complète. À cette fin, l'apprentissage théorique de la matière sera assuré, avec les contenus les plus actuels et les plus intéressants dans ce secteur, pour se terminer par un séjour hospitalier au cours duquel vous effectuerez un apprentissage pratique, sous la direction de professionnels renommés dans un centre hospitalier de la plus haute qualité scientifique et de la plus grande innovation technologique.





“

Atteignez vos objectifs en actualisant vos connaissances des dernières techniques et avancées médicales dans le domaine de la Rhumatologie Pédiatrique grâce à un Mastère Hybride aux normes éducatives et scientifiques rigoureuses”



Objectif général

- L'énorme complexité de la Rhumatologie, en particulier pour les patients Pédiatriques, exige du spécialiste une mise à jour constante. C'est l'objet de ce programme, qui permet aux professionnels de se tenir au courant des dernières avancées dans ce domaine, sur la base d'une période de formation théorique et pratique suivie d'un séjour dans un centre de pointe dans le domaine de la Rhumatologie

“

Les principes fondamentaux de la prise en charge holistique des affections rhumatologiques chez les patients pédiatriques et juvéniles, dans une approche pratique qui vous permettra de l'appliquer immédiatement dans votre domaine professionnel”





Objectifs spécifiques

Module 1. Approche d'un enfant suspecté des MRM

- ◆ Acquérir les connaissances de base pour le diagnostic des MRM
- ◆ Discerner les attitudes et les actions initiales à entreprendre dans le cadre du diagnostic des MRM
- ◆ Apprendre à exclure des maladies spécifiques
- ◆ Apprendre l'utilité des différents tests
- ◆ Savoir quelles procédures ou attitudes bannir et pourquoi

Module 2. Douleurs Musculo-Squelettiques chez les enfants et les adolescents

- ◆ Reconnaître que la douleur chez l'enfant ou l'adolescent atteint des MRM est le problème le plus fréquent
- ◆ Identifier les manifestations de la douleur du patient
- ◆ Reconnaître les conséquences de la douleur du patient dans l'environnement familial
- ◆ Distinguer les causes les plus courantes et les plus rares de la douleur dans les différentes régions du corps du système musculo-squelettique
- ◆ Examiner la gestion initiale appropriée
- ◆ Identifier une prise en charge initiale inappropriée

Module 3. Altérations musculo-squelettiques

- ◆ Diagnostic de l'arthrite dans l'enfance
- ◆ Détermination de l'arthrite par rapport à l'exclusion d'autres pathologies
- ◆ Application du diagnostic différentiel en cas de suspicion d'arthrite dans ses différentes formes d'apparition
- ◆ Aperçu du traitement étiologique
- ◆ Identifier les mythes et attitudes appropriés et inappropriés

Module 4. Inflammation systémique

- ♦ Examiner l'association de la fièvre avec d'autres manifestations systémiques d'inflammation de l'œil, de la peau et du système digestif
- ♦ Reconnaître la signification rhumatologique de l'inflammation et de la fièvre
- ♦ Identifier les mythes et attitudes appropriés et inappropriés

Module 5. Autres symptômes musculo-squelettiques

- ♦ Différencier les autres symptômes indicatifs des MRM: troubles de la marche, hyperlaxité ou déformation
- ♦ Explorer spécifiquement les autres symptômes
- ♦ Reconnaître les causes les plus fréquentes et les plus rares
- ♦ Juger l'attitude générale et la gestion
- ♦ Examiner les actions à éviter, telles que le surdiagnostic et la médicalisation des extrêmes de la réalité
- ♦ Identifier les mythes et attitudes appropriés et inappropriés

Module 6. Traitement médicamenteux en Rhumatologie Pédiatrique

- ♦ Examiner les traitements pharmacologiques
- ♦ Examiner les traitements communs à différentes pathologies
- ♦ Examiner les aspects pratiques de la médication
- ♦ Définir les effets indésirables des médicaments
- ♦ Suivre l'évolution du traitement pharmacologique chez les enfants et les adolescents
- ♦ Identifier les mythes et attitudes appropriés et inappropriés





Module 7. Traitement non pharmacologique et soutien psychosocial

- ♦ Conduire l'approche psychologique des MRM auprès des patients et de leurs familles
- ♦ Connaître l'indication de l'exercice physique comme technique de réhabilitation
- ♦ Reconnaître l'opportunité de la chirurgie orthopédique
- ♦ Décrire les directives nutritionnelles appropriées
- ♦ Distinguer les différents soutiens sociaux existants
- ♦ Identifier les mythes et attitudes appropriés et inappropriés

Module 8. Activités préventives

- ♦ Révision des calendriers de vaccination
- ♦ Sélectionner des approches préventives spécifiques à la maladie et au traitement
- ♦ Reconnaître l'ostéoporose chez l'enfant et sa nécessaire prise en compte

Module 9. Transition vers l'âge adulte dans le cas d'une MRM de type juvénile

- ♦ Décrire les phases et les processus de transition entre la prise en Adulte atteints des IRT et la prise en charge des patients pédiatriques

Module 10. "Wiki" de la maladie (ressources auxquelles tous les modules s'adressent)

- ♦ Connaître les ressources existantes sur internet pour aider les professionnels
- ♦ Identifier les principaux outils technologiques permettant d'identifier de nouvelles maladies

04

Compétences

Grâce à l'étude de ce Mastère Hybride en Actualisation en Rhumatologie Pédiatrique, le professionnel acquerra la mise à jour maximale en termes de protocoles et de méthodes diagnostiques et thérapeutiques les plus avancés. Une approche complète, dans un programme de haut niveau académique qui vous permettra d'innover immédiatement dans votre pratique clinique quotidienne, avec l'application des postulats scientifiques les plus récents.



“

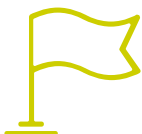
Ce programme hautement académique vous permettra d'acquérir les compétences nécessaires pour créer un protocole de soins pour les patients pédiatriques atteints de Maladie Rhumatologique et Musculo-squelettique, en incorporant les nouveaux postulats disponibles"



Compétences générales

- ♦ Établir une liste des causes les plus fréquentes de la douleur Musculo-squelettique chez les enfants
- ♦ Identifier les profils de maladies
- ♦ Établir un diagnostic de suspicion
- ♦ Déterminer la pertinence de l'approche pour l'enfant ou l'adolescent atteint des MRM
- ♦ Distinguer les différents types de problèmes musculo-squelettiques chez les enfants, les aborder et les orienter si nécessaire
- ♦ Identifier la meilleure prise en charge applicable selon différents points de vue, médical, psychologique ou physique
- ♦ Débattre de l'efficacité d'un traitement
- ♦ Identifier les attitudes, traitements et stratégies appropriées
- ♦ Appliquer des méthodes préventives
- ♦ Reconnaître les besoins fondamentaux et orienter vers des ressources spécialisées
- ♦ Identifier les facteurs sociaux et environnementaux et réfléchir à leur impact sur la qualité de vie des patients et de leurs familles





Compétences spécifiques

- Discerner l'approche correcte d'un enfant suspecté des MR et MS
- Présenter les connaissances de base sur les MR et MS
- Reproduire une bonne attitude de diagnostic
- Justification de l'utilité des tests visant à exclure une douleur de type MRM chez les enfants et les adolescents
- Appliquer les connaissances de base sur l'identification de la douleur chez les enfants et les adolescents
- Organiser une bonne approche diagnostique de la douleur
- Comprendre les causes les plus courantes de la douleur dans chaque zone du corps
- Adopter une approche diagnostique correcte de l'arthrite chez les enfants et les adolescents
- Reconnaître les causes les plus courantes de l'arthrite
- Posséder des connaissances de base sur les maladies inflammatoires systémiques
- Adopter une approche diagnostique correcte des manifestations systémiques chez les enfants atteints de MR et MS
- Connaître les causes les plus fréquentes d'atteinte cutanée, oculaire et digestive chez les enfants et adolescents arthritiques
- Adopter une attitude diagnostique correcte face des déformations ou des troubles de la marche
- Avoir une bonne maîtrise du traitement pharmacologique en rhumatologie pédiatrique
- Raisonner un plan de prophylaxie et suivi en cas de complications
- Élaborer un plan de traitement non pharmacologique
- Posséder les connaissances nécessaires sur l'approche psychologique des MRM pédiatriques et de leurs familles
- Posséder les connaissances suffisantes concernant l'exercice, l'activité physique et autres techniques de rééducation
- Identifier la nécessité d'une indication de chirurgie orthopédique
- Rationaliser un plan de transition pour les enfants et les adolescents avec MR et MS



Vous mettrez à jour vos compétences médicales dans la gestion des patients pédiatriques en ce qui concerne les MRM afin d'indiquer le traitement le plus approprié"

05

Direction de la formation

TECH, dans son intérêt à fournir un programme de mise à jour professionnelle pour les spécialistes en Rhumatologie Pédiatrique, a choisi de manière exhaustive une équipe médicale avec une vaste expérience pour concevoir ce Mastère Hybride. Leur profil bien informé a permis de condenser les sections les plus utiles dans l'itinéraire académique et le choix des activités les plus pratiques à réaliser pendant le séjour dans l'hôpital de votre choix. Il s'agit sans aucun doute d'une occasion unique d'ajouter de nouvelles méthodes efficaces à votre pratique clinique quotidienne.



“

Les professionnels de premier plan dans le domaine de la médecine hyperbare vous présenteront les avancées technologiques et scientifiques les plus pertinentes dans ce domaine"

Directeur invité international

La Docteure Isabelle Koné-Paut est une personnalité internationale de premier plan dans le domaine de la **Rhumatologie Pédiatrique**, avec des contributions innovantes dans ce domaine de la Médecine. En tant que **Cheffe du Service de Rhumatologie Pédiatrique** de l'Hôpital du Kremlin Bicêtre à Paris, elle dirige une équipe de professionnels qui a acquis une **reconnaissance mondiale**, remportant à plusieurs reprises le **Prix d'Excellence de l'EULAR**.

Elle dirige également le Centre des **Maladies Autoinflammatoires Rares et de l'Amyloïdose Inflammatoire**. Dans cette partie de sa carrière, elle a coordonné un effort de collaboration entre cinq institutions. Grâce à ces efforts, elle a été en mesure de fournir des **soins complets** aux enfants et aux adolescents souffrant d'un large éventail de conditions médicales spécifiques.

Au-delà de sa pratique clinique, la Docteure Koné-Paut est l'auteure de **multiples publications scientifiques**. Grâce à ces articles, elle a apporté des contributions influentes à la prise en charge de pathologies telles que la **Maladie de Behcet**, la **Fièvre Méditerranéenne Familiale**, les **Syndromes CAPS** et la **Maladie de Kawasaki**. En outre, elle a participé à de nombreuses **initiatives européennes et internationales** visant à faire progresser la compréhension de ces pathologies et de leurs traitements.

Elle est également la fondatrice du premier **Réseau de Soins des Rhumatismes Inflammatoires Pédiatriques**, basé dans la capitale française. Depuis lors, son objectif avec ce projet est d'**améliorer l'accessibilité et la prestation des services de soins de santé** pour un grand nombre de patients enfants et, en même temps, de **soutenir leurs familles**.

Elle a également joué un rôle de premier plan au sein de **diverses associations universitaires**. Elle a notamment été présidente de la **Société Française de Rhumatologie Pédiatrique** et membre du mérite de la **Société Française de Pédiatrie**. Sur la scène internationale, elle s'est également impliquée dans des groupes scientifiques prestigieux tels que la **Société Internationale des Maladies Autoinflammatoires Systémiques (ISSAID)**.



Dra. Koné-Paut, Isabelle

- Cheffe du Service de Rhumatologie Pédiatrique à l'Hôpital du Kremlin Bicêtre, Paris, France
- Coordinatrice du Centre National de Référence pour les Maladies Autoinflammatoires Rares (CEREMAI)
- Professeure à l'Université Paris-Saclay à Saint-Aubin
- Editrice Associée des revues *Frontiers in Paediatrics* et *Frontiers in Immunology*
- Présidente de la Société Française de Rhumatologie Pédiatrique
- Membre de : Société Française de Pédiatrie Société Internationale des Maladies Autoinflammatoires Systémiques

“

Grâce à TECH, vous pourrez apprendre avec les meilleurs professionnels du monde”

Direction



Dr Carmona Ortells, Loreto

- ♦ Rhumatologue et épidémiologiste, Institut de Santé Musculo-squelettique
- ♦ Directrice de l'Unité de Recherche de la Fondation Espagnole de Rhumatologie
- ♦ Docteur en Épidémiologie et Médecine Préventive, Université Autonome de Madrid
- ♦ Technicienne Responsable des Rapports d'Évaluation de Produits en Relation avec la Rumatologie
- ♦ Éditrice en Chef de Rhumatologie Internationale, Springer Science and Business Media
- ♦ Licence en Médecine, Université Autonome de Madrid
- ♦ Présidente du Comité Scientifique de Congrès EULAR



Mme De la Torre Hervera, Elisenda

- ♦ Membre du Conseil Consultatif des Médicaments de Hospitaliers (CAMH)
- ♦ Membre de l'ONG Ligue Espagnole de Rhumatologie
- ♦ Membre du Conseil d'Administration de l'Agence pour la Qualité des Soins de Catalogne (AQuAS)
- ♦ Membre de la Commission Pharmacothérapeutique (SPT-SISCAT)
- ♦ Conseil Consultatif des Patients de Catalogne (CCPC)
- ♦ Conseillère Technique en Communication du CCPC
- ♦ Mastère en *Patient Advocacy*, Université Internationale de Catalogne
- ♦ Ingénierie Technique en Gestion Informatique, École Universitaire Polytechnique de Mataró



Dr Clemente Garulo, Daniel

- ♦ Spécialiste en Rhumatologie de l'Unité de Rhumatologie Pédiatrique de l'Hôpital Universitaire Niño Jesús
- ♦ Secrétaire du groupe de travail : Maladies Rhumatismales chez les Enfants et les Adolescents de la Société Espagnole de Rhumatologie (ERNA-SER)
- ♦ Médecin Spécialiste en Rhumatologie, Hôpital Clinique San Carlos
- ♦ Docteur en sciences de la santé, Université Camilo José Cela
- ♦ Licence en Médecine et Chirurgie de la Faculté de Médecine de l'Université d'Alcalá de Henares
- ♦ Membre de la Société Espagnole du Rhumatologie
- ♦ Membres de la Société Espagnole de Rhumatologie Pédiatrique

Professeurs

Dr Graña Gil, Jenaro

- ♦ Rhumatologue, Hôpital Universitaire de A Corogne
- ♦ Rhumatologue, Hôpital Quirón Santé
- ♦ Chercheur Spécialisé en Diagnostic et Traitement des Maladies Rhumatologiques
- ♦ Licence en Médecine

M. Bartolomé Puebla, Jon

- ♦ Membre et Cordinateur de LIRE Jeunes dans la Ligue Rhumatologique Espagnole
- ♦ Consultant en Marketing igital, Omega CRM
- ♦ Spécialiste du Département Commercial et Marketing, Vaillant Groupe Espagne
- ♦ Business Process Solutions, Deloitte, Espagne
- ♦ Diplôme en Marketing, Université du Pays Basque

Dr Nieto, Juan Carlos

- ♦ Rhumatologue, Clinique Ruber
- ♦ Rhumatologue, Centre Médical Ruber International, Paseo de la Habana
- ♦ Rhumatologue, Hôpital Ruber International
- ♦ Adjoint en Rhumatologie, Hôpital Universitaire Gregorio Marañón
- ♦ Coordinateur et Enseignant de l'École d'Échographie Musculo-squelettique de la Société Espagnole de Rhumatologie (SER)
- ♦ Coordinateur du groupe de travail en Maladies Rhumatologiques chez les Enfants et Adolescents (ERNAA) de la SER
- ♦ Licence en Médecine et Chirurgie de l'Université d' Alcalá
- ♦ Docteur en Médecine de l'Université Complutense de Madrid

Dr Emperiale, Valentina

- ♦ Spécialiste en Rhumatologie, Hôpital Universitaire Principe de Asturias
- ♦ Médecin - Chirurgien, Mutuelle de La sécurité, Santiago du Chili
- ♦ Médecin - Chirurgien, UC
- ♦ Licence en Médecine et Chirurgie, UC
- ♦ Échange Académique International pour Formation en Rhumatologie et Gériatrie, Université de Heidelberg
- ♦ Membre de JOVREUM de la Société Espagnole de Rhumatologie(SER)

Dr Lerma Lara, Sergio

- ♦ Co-fondateur de Smart Dyspnea et Doye de la Faculté des Sciences de la Santé CSEU La Salle
- ♦ Chercheur, Hôpital Universitaire Pédiatrique Niño Jesús
- ♦ Professeur du Mastère en Biomécanique Appliquée
- ♦ Coordinateur Technique du Laboratoire d'Analyse du Mouvement, Hôpital Pédiatrique Universitaire Niño
- ♦ Docteur *Cum Laude* en Kinésithérapie, Université Rey Juan Carlos
- ♦ Master en Étude et Traitement de la Douleur, Université Rey Juan Carlos
- ♦ Diplôme en Kinésithérapie, Université Pontificia Comillas
- ♦ Certificat du Concept *Maitlanden* Thérapie Manuelle Orthopédique

Mme Diago Ortega, Rocío

- ♦ Directrice de DcienciaSalud
- ♦ Nutritionniste de la Fédération de Football de Castilla et Leon
- ♦ Diététicienne, Clinique arta Perrote
- ♦ Diététicienne, Centre de Massage et Ostéopathie Roberto Gila Marcos
- ♦ Collaboratrice du Projet Persée sur l'Obésité Infantile
- ♦ Certificat en Nutrition Humaine et Diététique, Université de Valladolid
- ♦ Experte en Nutrition et Diététique Appliquée au Sport, Université de León
- ♦ Technicien Supérieur en Prévention des Risques Professionnels, Spécialiste Ergonomie et Psychosociologie
- ♦ Certificat en Anthropométrie Niveau I et II, International Society for the Advancement of Kinanthropometry

Dr Prada Ojeda, Alejandro

- ♦ Médecin, Hôpital Ribera Santé
- ♦ Rhumatologue, Hôpital Universitaire Torrejón de Ardoz, Madrid
- ♦ Auteur du Livre *50 questions fondamentales au compte-gouttes*
- ♦ Auteur des recueils de poésie *Se tenir Debout et autres concepts anthropomorphes* et *La lanterne d'Aristote*, et du livre en prose *Dialogue des chiens et des anges*
- ♦ Licence en Médecine

Dr Gómez, Alejandro

- ♦ Médecin Spécialiste en Rhumatologie, 'Hôpital Vall d'Hebron de Barcelone
- ♦ Médecin Adjoint en Rhumatologie, Hôpital Universitaire Infanta Sofía
- ♦ Professeur dans différentes Universités
- ♦ Docteur en Médecine, Université d'Alcalá
- ♦ Licence en Médecine, Université Complutense de Madrid
- ♦ Mastère en Rhumatologie et Médiation pour le Système Immunitaire, Université Rey Juan Carlos

Mme Boteanu, Alina

- ♦ Responsable de l'Unité de Rhumatologie Pédiatrique, Hôpital Universitaire Ramón y Cajal, Madrid
- ♦ Responsables de la Consultation Monographique de Rhumatologie Pédiatrique et de l'Unité de Transition, Hôpital Universitaire Ramón y Cajal, Madrid
- ♦ Directrice du Projet JULES
- ♦ Membre de SERPE, PRINTO

Dr Ramírez Barragán, Ana

- ♦ Médecin Adjointe en Traumatologie et Chirurgie Orthopédique Pédiatrique, Hôpital Pédiatrique Niño Jesús
- ♦ Spécialiste en Médecine Familiale et Communautaire
- ♦ Spécialiste en Traumatologie et Chirurgie Orthopédique
- ♦ Docteur en Médecine, Université de Salamanca
- ♦ Licence en Médecine et Chirurgie, Université Complutense de Madrid

Mme Vázquez, Ana

- ♦ Ergothérapeute et orthophoniste (LIRE)

Dr Magallares López, Berta

- ♦ Spécialiste en Rhumatologie, Hôpital Santa Creu i Sant Pau
- ♦ Rhumatologue et Rhumatologue Pédiatrique, Hôpital Universitaire Dexeus et Hôpital El Pilar, Groupe Quiron Salud
- ♦ Rhumatologue, Université Autonome de Barcelone
- ♦ Doctorat, Université Autonome de Madrid
- ♦ Licence en Médecine et Chirurgie, Université de Zaragoza

Dr Enríquez Merayo, Eugenia

- ♦ Rhumatologue Pédiatrique, Hôpital Universitaire Infanta Leonor, Madrid
- ♦ Spécialiste en Rhumatologie, Clinique Ruber
- ♦ Spécialiste Rhumatologie, Hôpital Universitaire 12 de octubre
- ♦ Professeure à la Faculté de Médecine de l' UEM
- ♦ Professeure de Rhumatologie Pédiatrique, Hôpital Universitario 12 de Octubre
- ♦ Stage de Recherches en Rhumatologie, Hospital for Special Surgery del Cornell University Medical College de New York
- ♦ Licence en Médecine et Chirurgie, Université de Navarre
- ♦ Spécialiste en Rhumatologie, Hôpital Universitaire 12 de octubre

Dr Benavent, Diego

- ♦ Spécialiste en Rhumatologie, Hôpital La Paz. Madrid
- ♦ Consultant Médical, Savana
- ♦ Diplôme de Médecine de l'Université Complutense de Madrid
- ♦ Master en Data Science, Université de Alcalá
- ♦ Membre de EULAR, EMEUNET, UEMS

Dr Calvo Aranda, Enrique

- ♦ Rhumatologue Spécialiste, Hôpital Universitaire Infanta Leonor, Madrid
- ♦ Docteur Cum Laude en Rhumatologie, Université CEU San Pablo
- ♦ Médecin Interne en Rhumatologie, Hôpital Général Universitaire Gregorio Marañón
- ♦ Licence en Médecine, Université Autonome de Madrid
- ♦ Membre du Comité de la Douleur, Hôpital Universitaire Infanta Leonor
- ♦ Membre de la Société Espagnole de Rhumatologie(SER)
- ♦ Membre du Groupe d'Étude des Arthropathies Microcristalines de la SER (GEACSER)
- ♦ Coordinateur de la Campagne Populaire Plus qu'une douleur, de divulgation rhumatologique, créée par la SER et sponsorisée par AbbVie
- ♦ Membre du Conseil d'Administration de la Société de Rhumatologie de la Communauté de Madrid
- ♦ Porte-parole et Superviseur Responsable de la section "Goutte" de la Campagne d'Information de la Population #DonnerUnNomAuRhuma de la SER
- ♦ Membre de la Société Espagnole de Rhumatologie Pédiatrique (SERPE)
- ♦ Membre de l'illustre Collège des Médecins de la Communauté Autonome de Madrid(ICOMEM)
- ♦ Collaborateur du Conseil d'Administration de la SER



Dr Núñez Cuadros, Esmeralda

- ♦ Médecin Adjointe de l'Unité de Rhumatologie Infantile, Hôpital Universitaire de Malaga
- ♦ Médecin Adjointe de l'Unité de Gestion Clinique de Pédiatrie, Hôpital Materno Pédiatrique
- ♦ Chercheuse Principale et Collaborateur dans différents Essais Cliniques dans le Domaine des Maladies Infectieuses et de la Rhumatologie Pédiatriques, ainsi que dans des projets compétitifs du Ministère Régional de la Santé et de l'Institut Carlos III de la Santé
- ♦ Coordinatrice du groupe de Prévention et de Traitement des Infections en Rhumatologie Pédiatrique de la Société Espagnole de Rhumatologie Pédiatrique (SERPE)
- ♦ Secrétaire du Comité des Médicaments de l'Association Espagnole de Pédiatrie
- ♦ Membre du Groupe Multidisciplinaire de Recherche Pédiatrique, appartenant à l'IBIMA, de la Société Espagnole des Maladies Infectieuses Pédiatriques (SEIP), du Conseil d'Administration de la Société Espagnole de Rhumatologie Pédiatrique (SERPE)
- ♦ Docteur en Médecine, Université de Malaga

Dr Martín Pedraz, Laura

- ♦ Rhumatologue Spécialiste en Pédiatrie
- ♦ Rhumatologue Pédiatrique, Hôpital Régionale Universitaire Malaga
- ♦ Chercheuse Spécialisé dans les Maladies Rhumatismales chez les Enfants et les Adolescents
- ♦ Licence en Médecine

Dr Sánchez, Judith

- ♦ Cheffe de la Unité de Rhumatologie Pédiatrique, Hôpital Parc Taulí Sabadell, Espagne
- ♦ Médecin Spécialiste de l'Unité en Rhumatologie Pédiatrique, Hôpital Sant Joan de Déu
- ♦ Coordinatrice du Groupe de Recherche sur la Maladie de Kawasaki Catalogne
- ♦ Docteur en Médecine, Université de Barcelone
- ♦ Licence en Médecine, Université de Barcelone
- ♦ Master en Soins Rhumatologie Pédiatriques, Université de Barcelone
- ♦ Membre de GEMDIP, KAWA-RACE

Dr León Mateos, Leticia

- ♦ Chercheuse du Service de Rhumatologie et de l'Institut de Recherche en Santé, Hôpital clinique San Carlos
- ♦ Chercheuse dans des Projets Européens pour la Ligue Européenne Contre les Rhumatismes
- ♦ Consultante Méthodologique et Formateur
- ♦ Professeure Associée, Faculté de Santé, Université Camilo José Cela
- ♦ Licence en Psychologie, Université Complutense de Madrid
- ♦ Docteur de Psychologie, Université Camilo José Cela
- ♦ Diplôme d'Études Supérieures (DEA), Université Complutense de Madrid

Mme Fernández Caamaño, Lucía

- ♦ Ergothérapeutes

Dr Sala Icardo, Luis

- ♦ Médecin Spécialiste en Rhumatologie, Hôpital Universitaire de Torrejón
- ♦ Coordinateur de l'Unité de Rhumatologie Pédiatrique, Hôpital San Rafael
- ♦ Médecin Spécialiste, Hôpital Universitaire Santa Cristina
- ♦ Médecin Spécialiste, Hôpital Universitaire Fondation Jiménez Díaz
- ♦ Professeur de CTO Médecine
- ♦ Licene en Médecine, Université de Cantabria

Dr Redondo Mince, Marta

- ♦ Associée Fondatrice et Directrie du Département de Santé, Institut de Psychologie de l'émotion et Santé (IPES)
- ♦ Professeure, Faculté de Psychologie, Université Camilo José Cela
- ♦ Professeure, Université Complutense de Madrid
- ♦ Master Spécialisé en Intervention dans l'Anxiété et le Stress, Université Complutense de Madrid
- ♦ Doctorat en Psychologie, Université Complutense de Madrid

Dr Rodríguez Palero, Serafín

- ♦ Médecin de Réhabilitation, Hôpital Universitaire Pédiatrique Niño Jesús
- ♦ Médecin Spécialiste en Réhabilitation, Hôpital Universitaire 12 de octubre
- ♦ Master en Handicape chez l'Enfant
- ♦ Expert en Intervention Logopédique, Pathologie Vocale et Voie Professionnelle

Dr Greco, Martín

- ♦ Médecin Spécialiste en Rhumatologie
- ♦ Médecin Rhumatologue, Hôpital Universitaire Insular de Grand Canari
- ♦ Rhumatologue, Hôpital Universitaire de Grandes Canaries Dr Negrin
- ♦ Médecin Généraliste, Centres de Santé Dr Emilio Galdeano
- ♦ Médecin Urgentiste, Centre Mas Vida
- ♦ Médecin de l'Unité de Néphrologie, Centre Cendica
- ♦ Chercheur, Institut de Santé Musculo-squelettique
- ♦ Prix à la Recherche pour son Travail: *Rôle des anticorps anti-synthétases dans la classification des myopathies inflammatoires idiopathiques et des syndromes anti-synthétases*
- ♦ Médecin, Université Catholique de Cuyo

Dr Fernández Berrizbeitia, Olaia Begoña

- ♦ Médecin Spécialiste en Rhumatologie
- ♦ Rhumatologue, Hôpital Universitaire de Basurto
- ♦ Conseillère en Recherche, Département de Médecine, Université du Pays Basque/ Euskal Herriko Unibertsitatea (UPV/EHU)
- ♦ Collaboratrice de l'Académie des Sciences Médicales de Bilbao
- ♦ Conseillère en Recherche, Université de Murcia
- ♦ Docteur en Médecine et Chirurgie, Université du Pays Basque
- ♦ Membre de la Société Espagnole de Rhumatologie

Dr Diaz Valle, David

- ♦ Chef de Section d'Ophtalmologie, Hôpital Clinique San Carlos de Madrid
- ♦ Responsable du Secteur Surface Oculaire et Cornée, ASETCIRC
- ♦ Spécialiste en Ophtalmologie, Unité de la Cornée et Uvéite, Hôpital Universitaire de Mostoles
- ♦ Professeur Associé en Ophtalmologie, Université Complutense de Madrid(UCM)
- ♦ Docteur en Médecine et Chirurgie, UCM
- ♦ Licence en Médecine et Chirurgie, Université de Séville
- ♦ Membre de: SEIO, SER

Dr Galindo Zavala, Rocío

- ♦ Médecin Adjointe Expert en Rhumatologue Pédiatrique
- ♦ Médecin, Hôpital Régional Universitaire Carlos Haya
- ♦ Médecin Adjointe en Pédiatrie, Hôpital Materno Pédiatrique de Malaga
- ♦ Pédiatre du Service de Santé d'Andalousie
- ♦ Chercheuse du Groupe de l'Ostéoporose Infantile et l'Ostéogenèse Imparfaites
- ♦ Docteur en Médecine et Chirurgie de l'Université de Málaga
- ♦ Membres de la Société Espagnole de Rhumatologie Pédiatrique

06

Plan d'étude

TECH a développé ce Mastère Hybride en réponse au besoin des professionnels d'aujourd'hui de se tenir au courant des dernières découvertes scientifiques dans leur domaine de soins cliniques et du peu de temps dont ils disposent. Pour cette raison, la partie théorique est composée de 10 modules avec différentes sections développées selon la méthodologie *Relearning*, ce qui vous permettra d'apprendre de manière 100% en ligne. En outre, vous aurez la possibilité de télécharger tout le matériel conçu pour vos études et disposerez également de la bibliothèque de référence la plus récente en Rhumatologie Pédiatrique.





“

*Une expérience unique, clé et décisive
pour dynamiser votre développement
personnel et professionnel”*

Module 1. Approche d'un enfant suspecté des MR et MS

- 1.1. Histoire clinique
 - 1.1.1. Motifs courants de consultation en MR et MS pédiatriques
 - 1.1.2. Antécédents familiaux
 - 1.1.3. Antécédents personnels
 - 1.1.4. Questions clés dans les MR et MS
 - 1.1.5. Organes et appareils concernés
 - 1.1.6. Croissance et développement
- 1.2. Communication efficace avec l'enfant et la famille
 - 1.2.1. Entretiens efficaces
 - 1.2.2. Peur et phobies
- 1.3. L'examen de l'appareil locomoteur en Rhumatologie Pédiatrique
 - 1.3.1. Examen des membres supérieurs
 - 1.3.2. Examen des membres inférieurs
 - 1.3.3. Examen de la colonne vertébrale
 - 1.3.4. Examen de la démarche
 - 1.3.5. Examen général adapté à la rhumatologie
- 1.4. Tests complémentaires
 - 1.4.1. Image
 - 1.4.1.1. Radiographie
 - 1.4.1.2. Échographie
 - 1.4.1.3. Résonance
 - 1.4.1.4. Autres
 - 1.4.2. Tests de laboratoire
 - 1.4.2.1. Hémogramme
 - 1.4.2.2. Biochimie
 - 1.4.2.3. Réacteurs de phase aiguë
 - 1.4.2.4. Autoanticorps
 - 1.4.2.5. Sérologie et complément
 - 1.4.2.6. Microbiologie
 - 1.4.2.7. Études génétiques
 - 1.4.2.8. Biomarqueurs
 - 1.4.3. Études du liquide synovial
 - 1.4.4. Neurophysiologie clinique

- 1.5. Soins multidisciplinaires
 - 1.5.1. Que fait le rhumatologue?
 - 1.5.2. Que fait le pédiatre?
 - 1.5.3. Que fait l'infirmière?
 - 1.5.4. Que fait le psychologue?
 - 1.5.5. Que fait le kinésithérapeute?
 - 1.5.6. Que fait l'ergothérapeute?
 - 1.5.7. Que fait l'assistant social?
- 1.6. Que ne faut-il pas faire ?

Module 2. Douleurs Musculo-Squelettiques chez les enfants et les adolescents

- 2.1. Qu'est-ce que la douleur ?
 - 2.1.1. Théories de la douleur
 - 2.1.2. L'expérience de la douleur
 - 2.1.3. Les voies de la douleur
- 2.2. Évaluation de la douleur
 - 2.2.1. Caractéristiques de la douleur
 - 2.2.2. Mesure de la douleur
 - 2.2.3. Localisation de la douleur
 - 2.2.3.1. Douleur au genou
 - 2.2.3.2. Douleur à la hanche
 - 2.2.3.3. Douleur à la cheville et au pied
 - 2.2.3.4. Douleur au cou
 - 2.2.3.5. Douleur au dos
 - 2.2.3.6. Douleur à l'épaule, au coude et au poignet
 - 2.2.3.7. Douleur généralisée
- 2.3. Douleurs musculo-squelettiques chez l'enfant
 - 2.3.1. Expression de la douleur
 - 2.3.2. Comportements
 - 2.3.3. L'impact de la douleur
 - 2.3.3.1. Impact social
 - 2.3.3.2. Famille
- 2.4. Gestion de la douleur
 - 2.4.1. Traitement pharmacologique Généralités
 - 2.4.2. Traitement non pharmacologique. Généralités
- 2.5. Que ne faut-il pas faire ?

Module 3. Altérations musculo-squelettiques

- 3.1. Pathologie inflammatoire articulaire
 - 3.1.1. Monoarthrite
 - 3.1.1.1. Causes les plus fréquentes
 - 3.1.1.2. Attitude diagnostique
 - 3.1.1.3. Attitude thérapeutique
 - 3.1.2. Oligoarthrite
 - 3.1.2.1. Causes les plus fréquentes
 - 3.1.2.2. Attitude diagnostique
 - 3.1.2.3. Attitude thérapeutique
 - 3.1.3. Polyarthrite
 - 3.1.3.1. Causes les plus fréquentes
 - 3.1.3.2. Attitude diagnostique
 - 3.1.3.3. Attitude thérapeutique
- 3.2. Inflammation des enthèses
 - 3.2.1. Causes les plus fréquentes
 - 3.2.2. Attitude diagnostique
 - 3.2.3. Attitude thérapeutique
- 3.3. Pathologie musculaire
 - 3.3.1. Myopathies inflammatoires
 - 3.3.2. Myopathies non inflammatoires
- 3.4. Pathologie articulaire non inflammatoire
- 3.5. Pathologie osseuse
 - 3.5.1. Ostéomyélite
 - 3.5.2. Ostéoporose
 - 3.5.3. Tumeurs
- 3.6. Que ne faut-il pas faire ?

Module 4. Inflammation systémique

- 4.1. Manifestations systémiques de l'inflammation
 - 4.1.1. Fièvre
 - 4.1.2. Syndrome constitutionnel
 - 4.1.3. Fatigue
- 4.2. Altérations de l'œil ayant une signification rhumatologique
 - 4.2.1. Uvéite antérieure
 - 4.2.2. Uvéite intermédiaire
 - 4.2.3. Uvéite postérieure
 - 4.2.4. Épisclérite
 - 4.2.5. Erreurs de réfraction
- 4.3. Affections cutanées d'origine rhumatologique
 - 4.3.1. Psoriasis
 - 4.3.2. Lésions évocatrices de maladies du tissu conjonctif
 - 4.3.3. Lésions évocatrices d'une maladie auto-inflammatoire
- 4.4. Troubles digestifs à signification rhumatologique
 - 4.4.1. Maladie inflammatoire de l'intestin
 - 4.4.2. Complications de la malnutrition et de la malabsorption
- 4.5. Troubles cardiopulmonaires, neurologiques et rénaux
 - 4.5.1. Troubles cardiopulmonaires
 - 4.5.2. Troubles neurologiques
 - 4.5.3. Troubles rénaux
- 4.6. Que ne faut-il pas faire ?

Module 5. Autres symptômes musculo-squelettiques

- 5.1. Troubles de la démarche
 - 5.1.1. Analyse du mouvement
 - 5.1.2. Boiterie
 - 5.1.3. Démarche convergente et divergente
- 5.2. Hyperlaxité
 - 5.2.1. Fréquence
 - 5.2.2. Évaluation
 - 5.2.3. Gestion
- 5.3. Déformations angulaires et de torsion chez l'enfant
 - 5.3.1. Scoliose
 - 5.3.2. Contractures et rétraction des articulations
 - 5.3.2.1. Pied plat enfant valgo et déformations de l'avant-pied
 - 5.3.2.2. Pied bot
 - 5.3.3. Pathologie de la hanche en croissance
 - 5.3.3.1. Dysplasie de la hanche
 - 5.3.3.2. Maladie de Perthes, Epiphysiolyse Capitis Femoris
- 5.4. Différence de longueur des membres
 - 5.4.1. Fréquence
 - 5.4.2. Évaluation
 - 5.4.3. Gestion
- 5.5. Blessures sportives
 - 5.5.1. Fréquence
 - 5.5.2. Évaluation
 - 5.5.3. Gestion
- 5.6. Que ne faut-il pas faire ?





Module 6. Traitement médicamenteux en Rhumatologie Pédiatrique

- 6.1. Traitements symptomatiques
 - 6.1.1. Analgésiques
 - 6.1.2. Médicaments anti-inflammatoires
 - 6.1.3. Opiacés
 - 6.1.4. Antiépileptiques
 - 6.1.5. Antidépresseurs
- 6.2. Traitements ciblés
 - 6.2.1. Médicaments modificateurs de la maladie
 - 6.2.2. Biologique
 - 6.2.3. Biosimilaires
 - 6.2.4. Petites molécules
- 6.3. Traitements quotidiens
 - 6.3.1. Préservation des traitements, voyages
 - 6.3.2. Complications et effets indésirables
- 6.4. Que ne faut-il pas faire ?

Module 7. Traitement non pharmacologique et soutien psychosocial

- 7.1. Exercice et activité physique chez les enfants
 - 7.1.1. Exercice, activité physique et sport
 - 7.1.2. Spécifications d'exercices pour les enfants atteints des MR et MS
- 7.2. Réhabilitation
 - 7.2.1. Attelles et orthèses
 - 7.2.2. Les thérapies physiques chez l'enfant
- 7.3. Chirurgie orthopédique
 - 7.3.1. Caractéristiques particulières de l'os immature et du squelette en croissance
 - 7.3.2. Fractures infantiles
 - 7.3.2.1. Fractures et épiphysiolyse traumatiques les plus fréquentes
 - 7.3.2.2. Techniques habituelles d'ostéoporose chez l'enfant
 - 7.3.3. Gestion des infections de l'appareil locomoteur chez l'enfant
 - 7.3.4. Chirurgie des déformations du rachis en croissance
 - 7.3.5. Ostéotomies du bassin et du fémur supérieur

- 7.4. Conseils nutritionnels
 - 7.4.1. Obésité
 - 7.4.2. Malnutrition
 - 7.4.3. Suppléments
- 7.5. Approche psychologique des MR et MS pédiatriques
 - 7.5.1. Peurs, phobies et anxiétés
 - 7.5.2. Trouble anxieux généralisé et trouble panique
 - 7.5.3. La dépression dans l'enfance et l'adolescence
 - 7.5.4. Troubles du sommeil
 - 7.5.5. Troubles de l'alimentation
 - 7.5.6. Trouble dissociatif
 - 7.5.7. Troubles de l'apprentissage
 - 7.5.8. Formation des parents d'enfants atteints de MR et MS
 - 7.5.9. Intervention comportementale de la famille
- 7.6. Intervention professionnelle
 - 7.6.1. Horaires de travail
 - 7.6.2. Le jeu comme thérapie
 - 7.6.3. Aides techniques
- 7.7. Que ne faut-il pas faire ?

Module 8. Activités préventives

- 8.1. Vaccination
 - 8.1.1. Vaccination officielle Particularités à prendre en compte
 - 8.1.2. Vaccination supplémentaire en fonction des maladies et des traitements
- 8.2. Chimio prophylaxie
 - 8.2.1. Que faire en cas de chirurgie?
 - 8.2.2. Que faire en cas d'infections intercurrentes?
- 8.3. Dépistage de la tuberculose
 - 8.3.1. A qui?
 - 8.3.2. Preuves existantes
 - 8.3.3. Que faire en cas de test positif ?

- 8.4. Dépistage de l'ostéoporose chez les enfants
 - 8.4.1. A qui?
 - 8.4.2. Preuves existantes
 - 8.4.3. Que faire en cas de test positif ?
- 8.5. Adaptation à l'environnement scolaire et aux activités de la vie quotidienne
 - 8.5.1. Adaptation à l'environnement scolaire
 - 8.5.2. Activités de la vie quotidienne
 - 8.5.3. Le syndrome des frères et sœurs
- 8.6. Détection des comorbidités
 - 8.6.1. Déficience auditive
 - 8.6.2. Déficit d'attention et de concentration
 - 8.6.3. Problèmes de voix
- 8.7. Que ne faut-il pas faire ?

Module 9. Transition vers l'âge adulte dans le cas d'une MR et MS de type juvénile

- 9.1. Accéder aux services de transition et entamer le processus
 - 9.1.1. Définition des services de transition
 - 9.1.2. La transition, une cible mouvante
- 9.2. Politiques de transition
 - 9.2.1. Recommandations du groupe espagnol sur la transition dans les MR et MS
 - 9.2.2. Recommandations de l'EULAR sur la transition dans la MR et MS
- 9.3. Documentation des processus de transition et de transfert
 - 9.3.1. Que doit-on documenter dans la transition?
 - 9.3.2. Comment documenter la transition?
- 9.4. La stratégie HEADSS
 - 9.4.1. Définition
 - 9.4.2. Application
- 9.5. Comment adapter les services aux adolescents?
 - 9.5.1. Comment adapter le langage et la communication?
 - 9.5.2. Comment procéder au transfert de responsabilité
- 9.6. Communication entre pairs
 - 9.6.1. Communication entre adolescents
 - 9.6.2. Communication entre professionnels
- 9.7. Que ne faut-il pas faire ?

Module 10. "Wiki" de la maladie (ressources auxquelles tous les modules s'adressent)

- 10.1. Arthrite juvénile idiopathique
 - 10.1.1. Uvéite associée à l'arthrite juvénile idiopathique
 - 10.1.2. Syndrome d'activation des macrophages
- 10.2. Syndromes d'amplification de la douleur
 - 10.2.1. Fibromyalgie juvénile
 - 10.2.2. Syndrome de la douleur régionale complexe
- 10.3. Douleur musculo-squelettique chronique
 - 10.3.1. Les douleurs de croissance
 - 10.3.2. Ostéochondrose
 - 10.3.3. Hyperlaxité articulaire bénigne généralisée
- 10.4. Vascularite
 - 10.4.1. Purpura de Henoch-Schönlein
 - 10.4.2. Maladie de Kawasaki
 - 10.4.3. Granulomatose de Wegener, artérite de Takayasu, syndrome de Churg-Strauss et autres vascularites
- 10.5. Connectivopathies
 - 10.5.1. Lupus érythémateux systémique
 - 10.5.2. Le syndrome de Sjögren
 - 10.5.3. Syndrome de Sharp
 - 10.5.4. Syndrome des antiphospholipides
 - 10.5.5. Myopathies inflammatoires idiopathiques
 - 10.5.5.1. Dermatomyosite Juvénile
 - 10.5.6. Sclérodermie
 - 10.5.6.1. Sclérodermie localisée
 - 10.5.6.2. Sclérose systémique
- 10.6. Maladies métaboliques lysosomales

- 10.7. Maladies osseuses
 - 10.7.1. Ostéoporose chez les enfants
 - 10.7.2. Collagénose
 - 10.7.2.1. Syndrome de Stickler
 - 10.7.2.2. Marfan, Ehler-Danlos
- 10.8. Syndromes auto-inflammatoires
 - 10.8.1. Le syndrome de PFAPA
 - 10.8.2. Syndromes héréditaires de la fièvre récurrente
 - 10.8.3. Autres syndromes auto-inflammatoires
- 10.9. Infections ostéo-articulaires
- 10.10. Fièvre rhumatismale et arthrite post-streptococcique
- 10.11. Comment les maladies sont-elles classées?

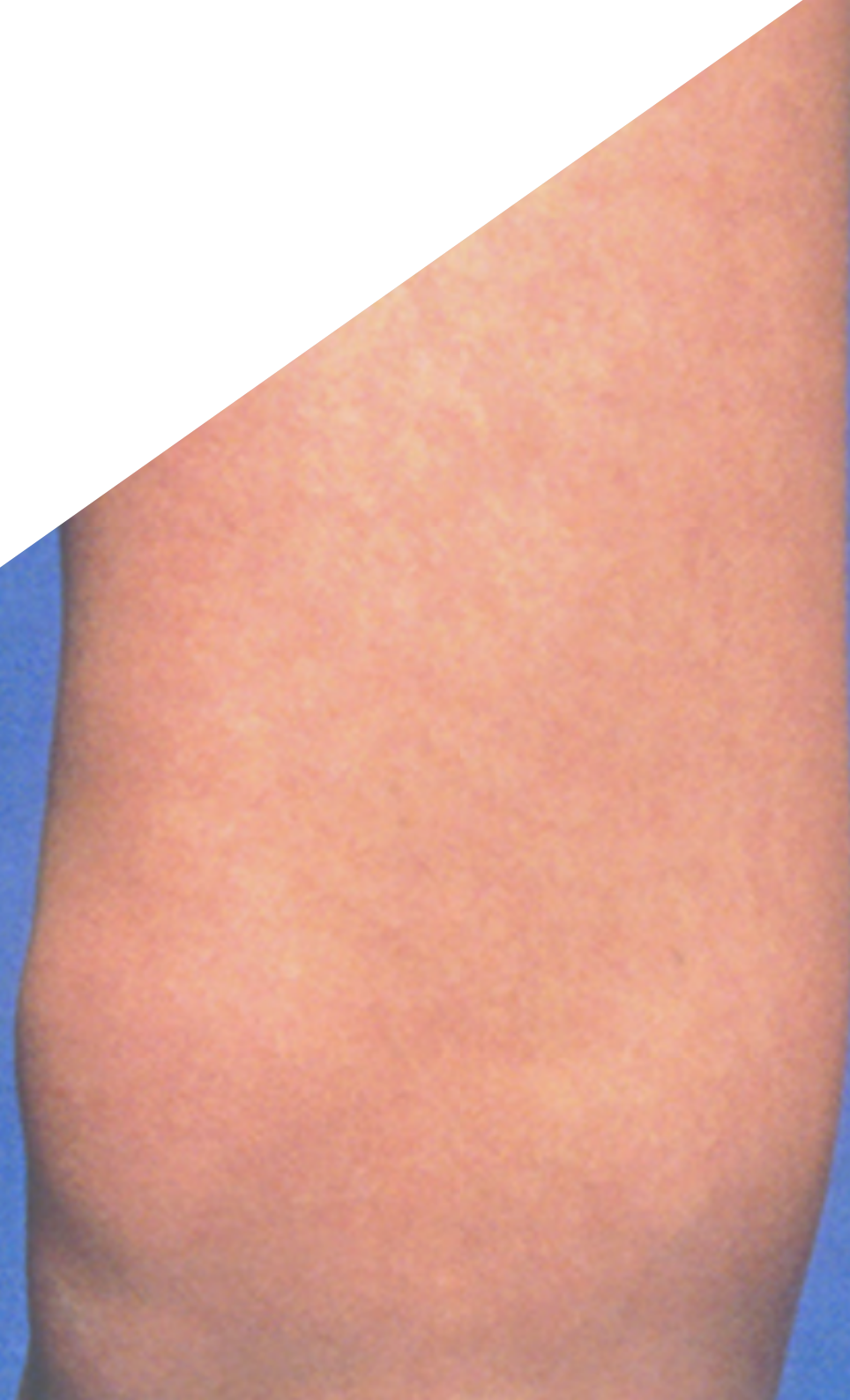


Ce programme vous permettra de vous tenir au courant des méthodes préventives, diagnostiques et thérapeutiques des troubles musculo-squelettiques chez les patients pédiatriques"

07

Pratiques Cliniques

Après avoir passé la période d'études en ligne, le programme comprend une période de Formation Pratique dans un centre clinique de référence. L'étudiant bénéficiera du soutien d'un tuteur qui l'accompagnera tout au long du processus, tant dans la préparation que dans le déroulement du stage clinique.



“

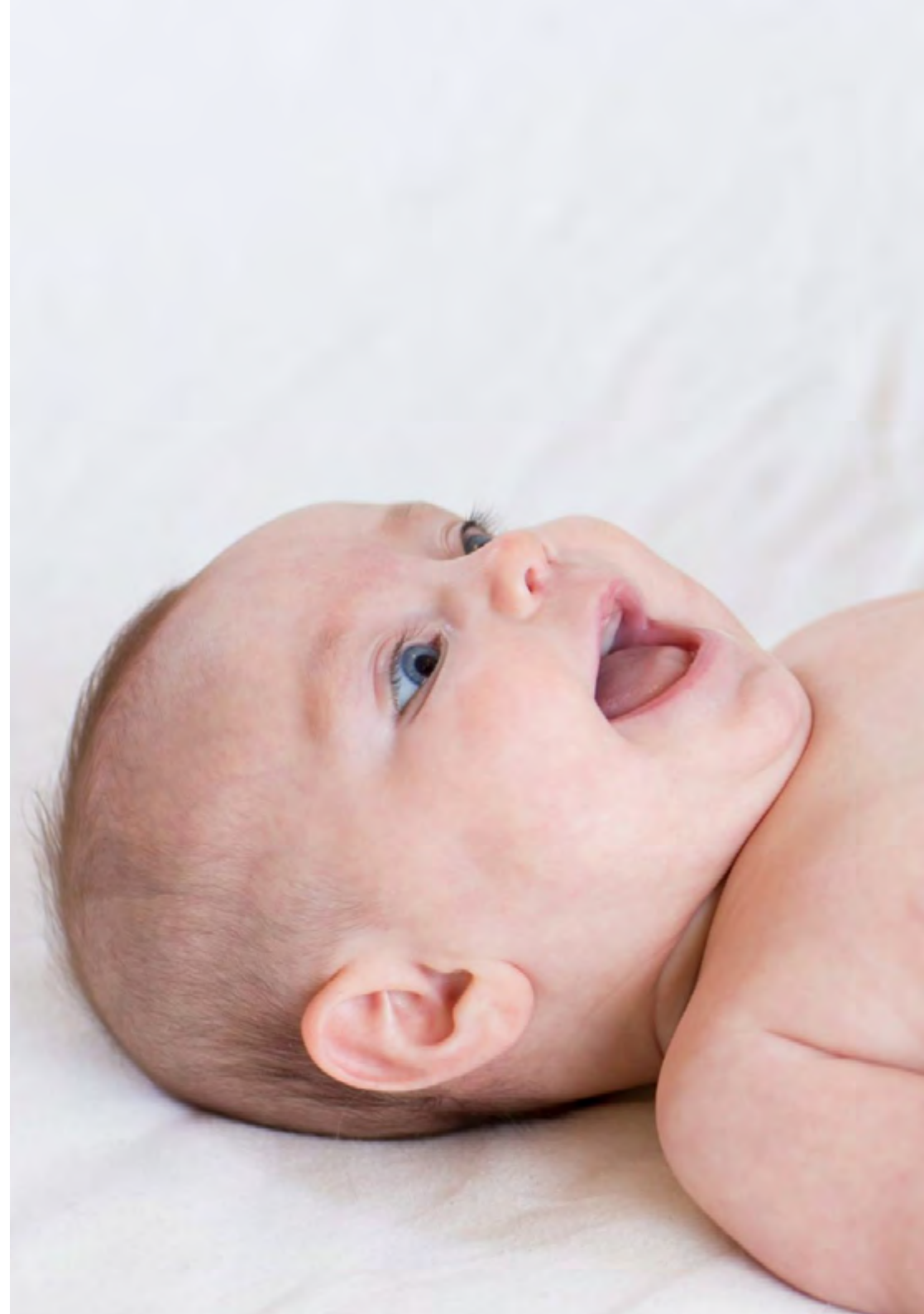
Grâce à ce programme, vous pourrez effectuer votre stage dans un hôpital du futur, avec les meilleures technologies médicales et aux côtés de professeurs renommés, en apprenant dans un environnement hospitalier de premier ordre"

La période de Formation Pratique de ce programme consiste en un séjour pratique clinique de 3 semaines, du lundi au vendredi 8 heures par jour, aux côtés d'un assistant spécialiste. Ce stage vous permettra de voir de vrais patients aux côtés d'une équipe de professionnels de premier plan et d'appliquer les procédures de diagnostic les plus innovantes et planifier des thérapies de dernière génération pour chaque pathologie.

Dans cette formation pratique, les activités visent à développer et à perfectionner les compétences nécessaires à la prestation de soins de santé dans des domaines et des conditions qui requièrent un haut niveau de qualification, et qui sont orientées vers une formation spécifique pour l'exercice de l'activité, dans un environnement de sécurité pour le patient et de haute performance professionnelle.

C'est, sans aucun doute, une opportunité d'apprendre en travaillant dans un hôpital innovant où le suivi en temps réel de la santé des patients est au cœur de la culture numérique de ses professionnels.

La partie pratique sera réalisée avec la participation active de l'étudiant qui effectuera les activités et les procédures de chaque domaine de compétence (apprendre à apprendre et apprendre à faire), avec l'accompagnement et les conseils des enseignants et d'autres collègues formateurs qui facilitent le travail en équipe et l'intégration multidisciplinaire en tant que compétences transversales pour la pratique médicale (apprendre à être et apprendre à être en relation).





Les procédures décrites ci-dessous constitueront la base de la partie pratique de la formation, et leur mise en œuvre est soumise à la fois à l'adéquation des patients et à la disponibilité du centre et de sa charge de travail, les activités proposées étant les suivantes:

Module	Activité pratique
Prise en charge du patient présentant des symptômes de MRM	Obtenir une anamnèse complète des symptômes de l'enfant, ainsi que des antécédents familiaux
	Examinez la physiologie du patient afin d'exclure tout gonflement, chaleur ou rougeur des articulations, déformations ou crampes articulaires et difficultés de mouvement
	Examiner les tests de laboratoire et les examens d'imagerie récents effectués précédemment et, s'ils ne sont pas disponibles, orienter le patient vers l'examen d'imagerie le plus approprié, tel que: TAC, IRM ou scintigraphie osseuse
	Identifier les manifestations de la douleur du patient
	Effectuer les différents tests tels que l'étude du liquide synovial, du système HLA, de l'ASLO, entre autres
Traitement non pharmacologique et soutien psychosocial	Déterminer la nécessité d'une chirurgie orthopédique
	Déterminer un plan de nutrition approprié pour le patient
	Prescrire une activité physique régulière
	Indiquer une physiothérapie adaptée aux besoins du patient
	Participer à la chirurgie orthopédique
	Effectuer des thérapies biologiques, sous-cutanées ou intraveineuses, ou des thérapies à base d'inhibiteurs de JAK
Traitement médicamenteux en rhumatologie pédiatrique	Prescrire des anti-inflammatoires non stéroïdiens et de faibles doses de cortisone
	Indiquer le méthotrexate pour le traitement de l'arthrite juvénile idiopathique
	Effectuer un traitement symptomatique
	Effectuer des thérapies ciblées
	Évaluer l'évolution du patient pédiatrique avec les traitements prescrits
Activités préventives	Mettre en place un calendrier de vaccination
	Indiquer la chimioprophylaxie
	Effectuer un dépistage de la tuberculose
	Effectuer le dépistage de l'ostéoporose chez les enfants

Assurance responsabilité civile

La principale préoccupation de cette institution est de garantir la sécurité des stagiaires et des autres collaborateurs nécessaires aux processus de formation pratique dans l'entreprise. Parmi les mesures destinées à atteindre cet objectif figure la réponse à tout incident pouvant survenir au cours de la formation d'apprentissage.

Pour ce faire, cette université s'engage à souscrire une assurance Responsabilité Civile pour couvrir toute éventualité pouvant survenir pendant le séjour au centre de stage.

Cette police d'assurance couvrant la Responsabilité Civile des stagiaires doit être complète et doit être souscrite avant le début de la période de Formation Pratique. Ainsi, le professionnel n'a pas à se préoccuper des imprévus et bénéficiera d'une couverture jusqu'à la fin du stage pratique dans le centre.



Conditions générales pour la Formation Pratique

Les conditions générales de la convention de stage pour le programme sont les suivantes:

1. TUTEUR: Pendant le Mastère Hybride, l'étudiant se verra attribuer deux tuteurs qui l'accompagneront tout au long du processus, en résolvant tous les doutes et toutes les questions qui peuvent se poser. D'une part, il y aura un tuteur professionnel appartenant au centre de placement qui aura pour mission de guider et de soutenir l'étudiant à tout moment. D'autre part, un tuteur académique sera également assigné à l'étudiant, et aura pour mission de coordonner et d'aider l'étudiant tout au long du processus, en résolvant ses doutes et en lui facilitant tout ce dont il peut avoir besoin. De cette manière, le professionnel sera accompagné à tout moment et pourra consulter les doutes qui pourraient surgir, tant sur le plan pratique que sur le plan académique.

2. DURÉE: le programme de formation pratique se déroulera sur trois semaines continues, réparties en journées de 8 heures, cinq jours par semaine. Les jours de présence et l'emploi du temps relèvent de la responsabilité du centre, qui en informe dûment et préalablement le professionnel, et suffisamment à l'avance pour faciliter son organisation.

3. ABSENCE: En cas de non présentation à la date de début du Mastère Hybride, l'étudiant perdra le droit au stage sans possibilité de remboursement ou de changement de dates. Une absence de plus de deux jours au stage, sans raison médicale justifiée, entraînera l'annulation du stage et, par conséquent, la résiliation automatique du contrat. Tout problème survenant au cours du séjour doit être signalé d'urgence au tuteur académique.

4. CERTIFICATION: Les étudiants qui achèvent avec succès le Mastère Hybride recevront un certificat accréditant le séjour pratique dans le centre en question.

5. RELATION DE TRAVAIL: le Mastère Hybride ne constituera en aucun cas une relation de travail de quelque nature que ce soit.

6. PRÉREQUIS: certains centres peuvent être amenés à exiger des références académiques pour suivre le Mastère Hybride. Dans ce cas, il sera nécessaire de le présenter au département de formations de TECH afin de confirmer l'affectation du centre choisi.

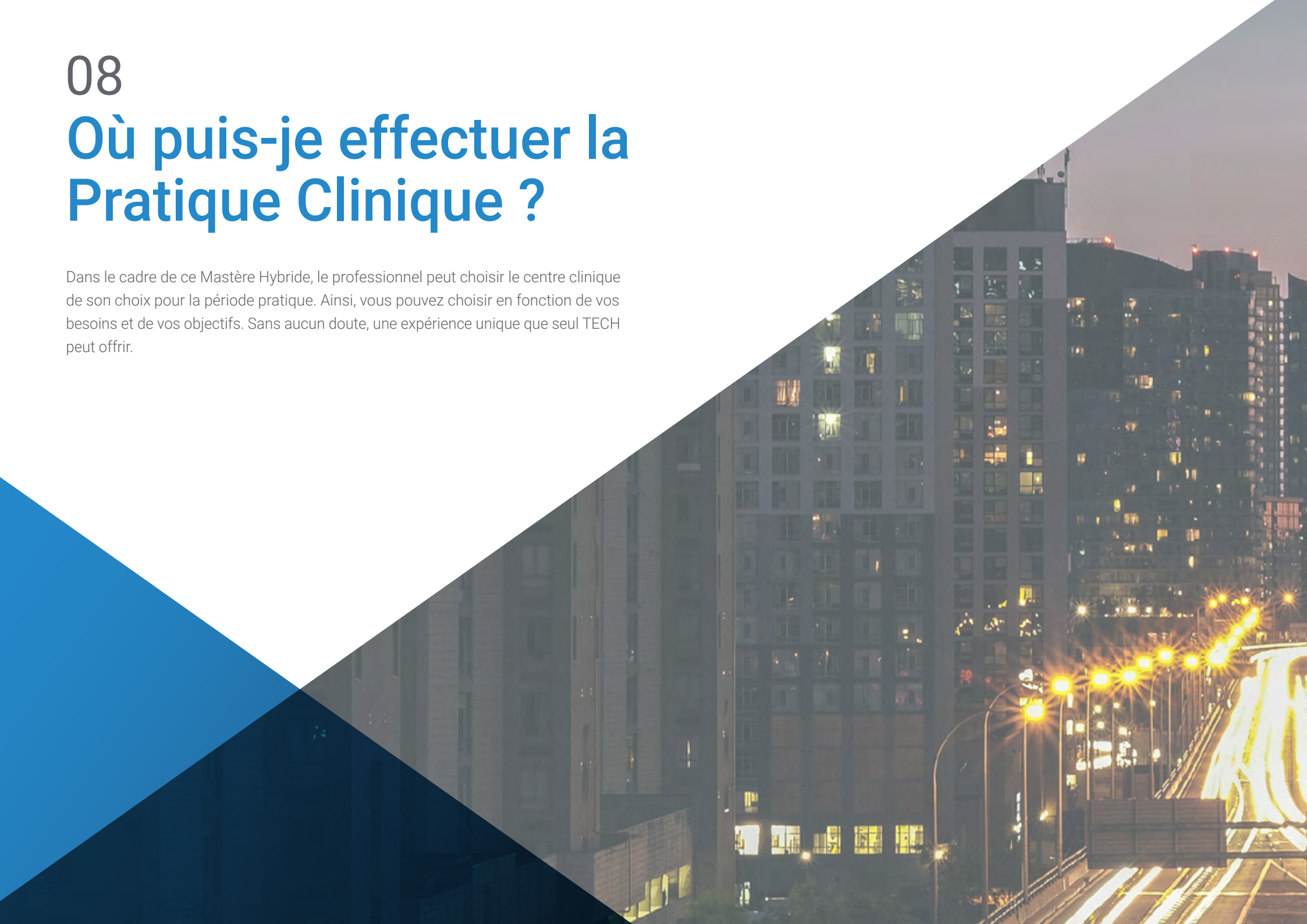
7. NON INCLUS: Le mastère Hybride n'inclut aucun autre élément non mentionné dans les présentes conditions. Par conséquent, il ne comprend pas l'hébergement, le transport vers la ville où le stage a lieu, les visas ou tout autre avantage non décrit.

Toutefois, les étudiants peuvent consulter leur tuteur académique en cas de doutes ou de recommandations à cet égard. Ce dernier lui fournira toutes les informations nécessaires pour faciliter les démarches.

08

Où puis-je effectuer la Pratique Clinique ?

Dans le cadre de ce Mastère Hybride, le professionnel peut choisir le centre clinique de son choix pour la période pratique. Ainsi, vous pouvez choisir en fonction de vos besoins et de vos objectifs. Sans aucun doute, une expérience unique que seul TECH peut offrir.



“

Acquérir l'apprentissage le plus complet et le plus avancé, technologiquement et médicalement, avec un programme académique innovant et une équipe humaine capable de vous pousser professionnellement au plus haut niveau"



Les étudiants peuvent suivre la partie pratique de ce Mastère Hybride dans les centres suivants:



Médecine

Hospital Maternidad HM Belén

Pays Ville
Espagne La Coruña

Adresse : R. Filantropía, 3, 15011, A Coruña

Réseau de Cliniques Privées, Hôpitaux et Centres Spécialisés dans toute l'Espagne

Formations pratiques connexes :

- Actualisation en Reproduction Assistée
- Direction des Hôpitaux et Services de Santé



Médecine

Hospital HM Rosaleda

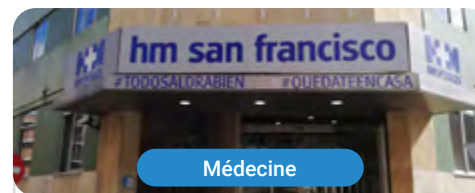
Pays Ville
Espagne La Coruña

Adresse : Rúa de Santiago León de Caracas, 1, 15701, Santiago de Compostela, A Coruña

Réseau de Cliniques Privées, Hôpitaux et Centres Spécialisés dans toute l'Espagne

Formations pratiques connexes :

- Greffe Capillaire
- Orthodontie et Orthopédie Dento-Faciale



Médecine

Hospital HM San Francisco

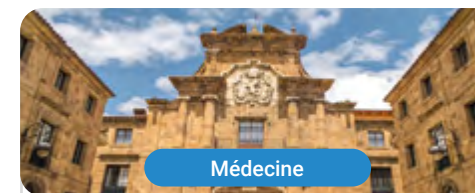
Pays Ville
Espagne León

Adresse : C. Marqueses de San Isidro, 11, 24004, León

Réseau de Cliniques Privées, Hôpitaux et Centres Spécialisés dans toute l'Espagne

Formations pratiques connexes :

- Actualisation en Anesthésiologie et Réanimation
- Soins Infirmiers dans le Service de Traumatologie



Médecine

Hospital HM Regla

Pays Ville
Espagne León

Adresse : Calle Cardenal Landázuri, 2, 24003, León

Réseau de Cliniques Privées, Hôpitaux et Centres Spécialisés dans toute l'Espagne

Formations pratiques connexes :

- Actualisation en Traitements Psychiatriques des Patients Mineurs



Médecine

Hospital HM Nou Delfos

Pays Ville
Espagne Barcelone

Adresse : Avinguda de Vallcarca, 151, 08023 Barcelona

Réseau de Cliniques Privées, Hôpitaux et Centres Spécialisés dans toute l'Espagne

Formations pratiques connexes :

- Médecine Esthétique
- Nutrition Clinique en Médecine



Médecine

Hospital HM Torrelodones

Pays Ville
Espagne Madrid

Adresse : Av. Castillo Olivares, s/n, 28250, Torrelodones, Madrid

Réseau de Cliniques Privées, Hôpitaux et Centres Spécialisés dans toute l'Espagne

Formations pratiques connexes :

- Anesthésiologie et Réanimation
- Soins Palliatifs



Médecine

Hospital HM Sanchinarro

Pays Ville
Espagne Madrid

Adresse : Calle de Oña, 10, 28050, Madrid

Réseau de Cliniques Privées, Hôpitaux et Centres Spécialisés dans toute l'Espagne

Formations pratiques connexes :

- Anesthésiologie et Réanimation
- Soins Palliatifs



Médecine

Policlínico HM Cruz Verde

Pays	Ville
Espagne	Madrid

Adresse : Plaza de la Cruz Verde, 1-3, 28807, Alcalá de Henares, Madrid

Réseau de Cliniques Privées, Hôpitaux et Centres Spécialisés dans toute l'Espagne

Formations pratiques connexes :

- Podologie Clinique Avancée
- Technologies Optiques et Optométrie Clinique



Médecine

Policlínico HM Distrito Telefónica

Pays	Ville
Espagne	Madrid

Adresse : Ronda de la Comunicación, 28050, Madrid

Réseau de Cliniques Privées, Hôpitaux et Centres Spécialisés dans toute l'Espagne

Formations pratiques connexes :

- Technologies Optiques et Optométrie Clinique
- Chirurgie Générale et Système Digestif



Médecine

Policlínico HM Sanchinarro

Pays	Ville
Espagne	Madrid

Adresse : Av. de Manoteras, 10, 28050, Madrid

Réseau de Cliniques Privées, Hôpitaux et Centres Spécialisés dans toute l'Espagne

Formations pratiques connexes :

- Soins Gynécologiques pour Sages-Femmes
- Soins Infirmiers dans le Service de Système Digestif



Médecine

Policlínico HM Virgen del Val

Pays	Ville
Espagne	Madrid

Adresse : Calle de Zaragoza, 6, 28804, Alcalá de Henares, Madrid

Réseau de Cliniques Privées, Hôpitaux et Centres Spécialisés dans toute l'Espagne

Formations pratiques connexes :

- Le diagnostic en kinésithérapie
- Kinésithérapie en Intervention Précoce

09

Méthodologie

Ce programme de formation offre une manière différente d'apprendre. Notre méthodologie est développée à travers un mode d'apprentissage cyclique: **le Relearning**.

Ce système d'enseignement s'utilise, notamment, dans les Écoles de Médecine les plus prestigieuses du monde. De plus, il a été considéré comme l'une des méthodologies les plus efficaces par des magazines scientifiques de renom comme par exemple le **New England Journal of Medicine**.



“

Découvrez le Relearning, un système qui laisse de côté l'apprentissage linéaire conventionnel au profit des systèmes d'enseignement cycliques: une façon d'apprendre qui a prouvé son énorme efficacité, notamment dans les matières dont la mémorisation est essentielle"

À TECH, nous utilisons la méthode des cas

Face à une situation donnée, que doit faire un professionnel? Tout au long du programme, vous serez confronté à de multiples cas cliniques simulés, basés sur des patients réels, dans lesquels vous devrez enquêter, établir des hypothèses et finalement résoudre la situation. Il existe de nombreux faits scientifiques prouvant l'efficacité de cette méthode. Les spécialistes apprennent mieux, plus rapidement et plus durablement dans le temps.

Avec TECH, vous ferez l'expérience d'une méthode d'apprentissage qui révolutionne les fondements des universités traditionnelles du monde entier.



Selon le Dr Gérvas, le cas clinique est la présentation commentée d'un patient, ou d'un groupe de patients, qui devient un "cas", un exemple ou un modèle illustrant une composante clinique particulière, soit en raison de son pouvoir pédagogique, soit en raison de sa singularité ou de sa rareté. Il est essentiel que le cas soit ancré dans la vie professionnelle actuelle, en essayant de recréer les conditions réelles de la pratique professionnelle du médecin.

“

Saviez-vous que cette méthode a été développée en 1912 à Harvard pour les étudiants en Droit? La méthode des cas consiste à présenter aux apprenants des situations réelles complexes pour qu'ils s'entraînent à prendre des décisions et pour qu'ils soient capables de justifier la manière de les résoudre. En 1924, elle a été établie comme une méthode d'enseignement standard à Harvard"

L'efficacité de la méthode est justifiée par quatre réalisations clés:

1. Les étudiants qui suivent cette méthode parviennent non seulement à assimiler les concepts, mais aussi à développer leur capacité mentale au moyen d'exercices pour évaluer des situations réelles et appliquer leurs connaissances.
2. L'apprentissage est solidement traduit en compétences pratiques ce qui permet à l'étudiant de mieux s'intégrer dans le monde réel.
3. Grâce à l'utilisation de situations issues de la réalité, on obtient une assimilation plus simple et plus efficace des idées et des concepts.
4. Le sentiment d'efficacité de l'effort fourni devient un stimulus très important pour l'étudiant, qui se traduit par un plus grand intérêt pour l'apprentissage et une augmentation du temps consacré à travailler les cours.



Relearning Methodology

TECH renforce l'utilisation de la méthode des cas avec la meilleure méthodologie d'enseignement 100% en ligne du moment: Relearning.

Cette université est la première au monde à combiner des études de cas cliniques avec un système d'apprentissage 100% en ligne basé sur la répétition, combinant un minimum de 8 éléments différents dans chaque leçon, ce qui constitue une véritable révolution par rapport à la simple étude et analyse de cas.

Le professionnel apprendra à travers des cas réels et la résolution de situations complexes dans des environnements d'apprentissage simulés. Ces simulations sont développées à l'aide de logiciels de pointe qui facilitent l'apprentissage immersif.



À la pointe de la pédagogie mondiale, la méthode Relearning a réussi à améliorer le niveau de satisfaction globale des professionnels qui terminent leurs études, par rapport aux indicateurs de qualité de la meilleure université en (Columbia University).

Grâce à cette méthodologie, nous, formation plus de 250.000 médecins avec un succès sans précédent dans toutes les spécialités cliniques, quelle que soit la charge chirurgicale. Notre méthodologie d'enseignement est développée dans un environnement très exigeant, avec un corps étudiant universitaire au profil socio-économique élevé et dont l'âge moyen est de 43,5 ans.

Le Relearning vous permettra d'apprendre plus facilement et de manière plus productive tout en vous impliquant davantage dans votre spécialisation, en développant un esprit critique, en défendant des arguments et en contrastant les opinions: une équation directe vers le succès.

Dans notre programme, l'apprentissage n'est pas un processus linéaire mais il se déroule en spirale (nous apprenons, désapprenons, oublions et réapprenons). Par conséquent, ils combinent chacun de ces éléments de manière concentrique.

Selon les normes internationales les plus élevées, la note globale de notre système d'apprentissage est de 8,01.



Dans ce programme, vous aurez accès aux meilleurs supports pédagogiques élaborés spécialement pour vous:



Support d'étude

Tous les contenus didactiques sont créés par les spécialistes qui enseignent les cours. Ils ont été conçus en exclusivité pour la formation afin que le développement didactique soit vraiment spécifique et concret.

Ces contenus sont ensuite appliqués au format audiovisuel, pour créer la méthode de travail TECH online. Tout cela, élaboré avec les dernières techniques afin d'offrir des éléments de haute qualité dans chacun des supports qui sont mis à la disposition de l'apprenant.



Techniques et procédures chirurgicales en vidéo

TECH rapproche les étudiants des dernières techniques, des dernières avancées pédagogiques et de l'avant-garde des techniques médicales actuelles. Tout cela, à la première personne, expliqué et détaillé rigoureusement pour atteindre une compréhension complète et une assimilation optimale. Et surtout, vous pouvez les regarder autant de fois que vous le souhaitez.



Résumés interactifs

Nous présentons les contenus de manière attrayante et dynamique dans des dossiers multimédias comprenant des fichiers audios, des vidéos, des images, des diagrammes et des cartes conceptuelles afin de consolider les connaissances.

Ce système éducatif unique pour la présentation de contenu multimédia a été récompensé par Microsoft en tant que "European Success Story".



Bibliographie complémentaire

Articles récents, documents de consensus et directives internationales, entre autres. Dans la bibliothèque virtuelle de TECH, l'étudiant aura accès à tout ce dont il a besoin pour compléter sa formation.





Études de cas dirigées par des experts

Un apprentissage efficace doit nécessairement être contextuel. Pour cette raison, TECH présente le développement de cas réels dans lesquels l'expert guidera l'étudiant à travers le développement de la prise en charge et la résolution de différentes situations: une manière claire et directe d'atteindre le plus haut degré de compréhension.



Testing & Retesting

Les connaissances de l'étudiant sont périodiquement évaluées et réévaluées tout au long du programme, par le biais d'activités et d'exercices d'évaluation et d'auto-évaluation, afin que l'étudiant puisse vérifier comment il atteint ses objectifs.



Cours magistraux

Il existe de nombreux faits scientifiques prouvant l'utilité de l'observation par un tiers expert. La méthode "Learning from an Expert" permet au professionnel de renforcer ses connaissances ainsi que sa mémoire puis lui permet d'avoir davantage confiance en lui concernant la prise de décisions difficiles.



Guides d'action rapide

À TECH nous vous proposons les contenus les plus pertinents du cours sous forme de feuilles de travail ou de guides d'action rapide. Un moyen synthétique, pratique et efficace pour vous permettre de progresser dans votre apprentissage.



10 Diplôme

Le diplôme de Mastère Hybride en Actualisation en Rhumatologie Pédiatrique garantit, en plus de la formation la plus rigoureuse et actualisée, l'accès à un diplôme de Mastère Hybride délivré par TECH Université Technologique.



“

*Terminez ce programme avec succès
et recevez votre diplôme sans avoir
à vous soucier des déplacements ou
des formalités administratives”*

Le diplôme de **Mastère Hybride en Actualisation en Rhumatologie Pédiatrique** contient le programme scientifique le plus complet et le plus actuel du marché.

Après avoir réussi les évaluations, l'étudiant recevra par courrier postal avec accusé de réception le diplôme de **Mastère Hybride**, qui accréditera la réussite des évaluations et l'acquisition des compétences du programme.

En complément du diplôme, vous pourrez obtenir un certificat de qualification, ainsi qu'une attestation du contenu du programme. Pour ce faire, vous devrez contacter votre conseiller académique, qui vous fournira toutes les informations nécessaires.

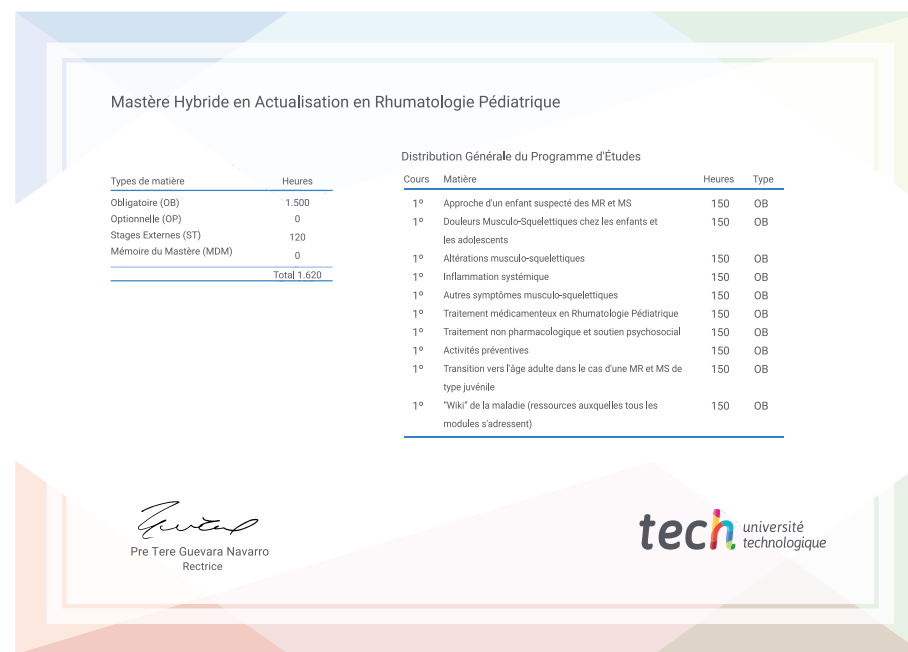
Diplôme: **Mastère Hybride en Actualisation en Rhumatologie Pédiatrique**

Modalité: **Hybride (En ligne + Pratiques Cliniques)**

Durée: **12 mois**

Diplôme: **TECH Université Technologique**

Heures de cours: **1.620 h.**



*Si l'étudiant souhaite que son diplôme version papier possède l'Apostille de La Haye, TECH EDUCATION fera les démarches nécessaires pour son obtention moyennant un coût supplémentaire.

future

santé confiance personnes

éducation information tuteurs

garantie accréditation enseignement

institutions technologie apprentissage

communauté engagement

service personnalisé innovation

connaissance présent qualité

en ligne formation

développement institutions

classe virtuelle langues



Mastère Hybride

Actualisation en
Rhumatologie Pédiatrique

Modalité: Hybride (En ligne + Pratiques Cliniques)

Durée: 12 mois

Diplôme: TECH Université Technologique

Heures de cours: 1.620 h.

Mastère Hybride

Actualisation en
Rhumatologie Pédiatrique