

# Mastère Avancé Psychiatrie Clinique





**tech** universit   
technologique

## Mast re Avanc  Psychiatrie clinique

Modalit : En ligne

Dur e: 2 ans

Dipl me: TECH Universit  Technologique

Heures de cours: 3.000 h.

Acc s web: [www.techtitute.com/fr/medecine/master-avance/master-avance-psychiatrie-clinique](http://www.techtitute.com/fr/medecine/master-avance/master-avance-psychiatrie-clinique)

# Sommaire

01

Présentation

---

*page 4*

02

Objectifs

---

*page 8*

03

Compétences

---

*page 14*

04

Direction de la formation

---

*page 28*

05

Structure et contenu

---

*page 36*

06

Méthodologie

---

*page 52*

07

Diplôme

---

*page 60*

# 01

# Présentation

Les troubles psychiatriques sont de plus en plus présents dans la société, ce qui en fait l'un des plus grands défis sanitaires actuels. C'est pourquoi la discipline connaît de nombreux progrès, car elle cherche continuellement à intégrer de nouvelles méthodes de diagnostic et de nouveaux traitements. Pour suivre ces progrès, le spécialiste doit se tenir à jour, et ce programme a été conçu à cet effet. Ainsi, tout au long du cursus, le psychiatre pourra approfondir les derniers développements sur des aspects tels que la pédopsychiatrie psychosomatique ou la dysmorphie corporelle. Tout cela, grâce à un système d'apprentissage en ligne qui s'adaptera aux circonstances professionnelles du médecin, lui permettant d'étudier comme, quand et où il le souhaite.



“

*Grâce à ce programme, vous découvrirez les derniers développements en matière de psychiatrie clinique, en vous penchant sur des questions telles que la génétique moléculaire appliquée à la psychiatrie infantile”*

Les grandes avancées actuelles en psychiatrie et en pédopsychiatrie sont motivées par l'énorme prévalence de ce type de troubles dans la population. De nouveaux traitements et techniques de diagnostic ont été mis au point pour répondre à ce problème, de sorte que la discipline est devenue encore plus précise ces dernières années. Cette situation exige, de la part du professionnel, une mise à jour immédiate qui lui permette d'intégrer dans son travail les meilleures procédures du secteur psychiatrique.

Ce Mastère Avancé se présente donc comme une excellente option pour se mettre à jour dans la discipline, et offre au spécialiste le contenu le plus avancé sur des questions telles que le trouble anxieux dû aux peurs infantiles, la classification des troubles du sommeil et de l'éveil, la catatonie, les troubles du contrôle des impulsions, la psychopathologie du langage dans l'enfance ou le trouble dysphorique prémenstruel, parmi beaucoup d'autres.

Ainsi, les médecins pourront intégrer les dernières innovations en matière de psychiatrie clinique dans leur pratique quotidienne, et ce grâce à un système d'enseignement 100% en ligne qui leur permettra d'étudier quand et où ils le souhaitent. Sans les inconvénients d'un déplacement dans un centre universitaire. Pas d'horaires rigides. En outre, vous aurez à votre disposition un corps enseignant d'un énorme prestige dans ce domaine de la santé, qui veillera à ce que le professionnel soit mis à jour de manière pratique et efficace.

Ce **Mastère Avancé en Psychiatrie Clinique** contient le programme scientifique le plus complet et le plus actuel du marché. Les principales caractéristiques sont les suivantes:

- ♦ Le développement d'études de cas présentées par des experts en médecine
- ♦ Le contenu graphique, schématique et éminemment pratique du programme fournit des informations scientifiques et pratiques sur les disciplines essentielles à la pratique professionnelle
- ♦ Exercices pratiques permettant de réaliser le processus d'auto-évaluation afin d'améliorer l'apprentissage
- ♦ Il met l'accent sur les méthodologies innovantes en psychiatrie
- ♦ Leçons théoriques, questions à l'expert, forums de discussion sur des sujets controversés et travail de réflexion individuel
- ♦ La possibilité d'accéder au contenu à partir de n'importe quel appareil fixe ou portable doté d'une connexion internet



*Le meilleur de la technologie éducative sera à votre disposition pour vous mettre à jour rapidement et efficacement: études de cas, résumés interactifs, classes magistrales, techniques vidéo..."*

“

*Un corps enseignant de grand prestige international vous accompagnera tout au long du processus d'apprentissage, en veillant à ce que vous restiez au fait des dernières avancées en matière de psychiatrie”*

Le corps enseignant comprend des professionnels du secteur de la Médecine, qui apportent l'expérience de leur travail à ce programme, ainsi que des spécialistes reconnus issus de grandes entreprises et d'universités prestigieuses.

Son contenu multimédia, développé avec les dernières technologies éducatives, permettra au professionnel un apprentissage situé et contextuel, c'est-à-dire un environnement simulé qui fournira un apprentissage immersif programmé pour s'entraîner dans des situations réelles.

La conception de ce Mastère Avancé est basée sur l'Apprentissage par Problèmes. Ainsi l'étudiant devra essayer de résoudre les différentes situations de pratique professionnelle qui se présentent à lui tout au long du Mastère Avancé. Pour ce faire, le professionnel aura l'aide d'un système vidéo interactif innovant créé par des experts reconnus.

*Le système d'enseignement de TECH vous permettra de continuer à développer votre carrière professionnelle sans interruption, en étudiant quand et où vous le souhaitez.*

*Ce programme vous permettra d'étudier en profondeur des aspects tels que la gestion clinique en psychiatrie et les études de neuro-imagerie.*



# 02 Objectifs

Ce programme a été conçu pour répondre à un objectif principal: mettre les psychiatres au courant des dernières avancées de la discipline, en mettant l'accent sur les méthodes de diagnostic et les traitements les plus récents. Ainsi, pour atteindre cet objectif, le médecin pourra profiter dans ce Mastère Avancé des contenus les plus actuels, d'un corps enseignant d'un énorme prestige international et d'un système d'apprentissage très efficace conçu pour le spécialiste en exercice.





“

*Ce programme vous permettra d'atteindre l'objectif d'actualiser vos connaissances d'une manière à la fois pratique et totalement adaptée à votre situation professionnelle”*



## Objectifs généraux

---

- ◆ Perfectionner les compétences cliniques d'entretien, d'examen et de diagnostic en psychiatrie
- ◆ Fournir des compétences et des stratégies de gestion clinique en psychiatrie
- ◆ Maintenir les connaissances médicales à jour avec les nouvelles avancées en psychiatrie
- ◆ Maîtriser les compétences de recherche scientifique en psychiatrie
- ◆ Améliorer les compétences en matière de communication professionnelle
- ◆ Former au leadership en psychiatrie
- ◆ Connaître les particularités de développement de certains domaines spécifiques
- ◆ Savoir prévenir et traiter l'épidémiologie psychiatrique dans les étapes de la vie
- ◆ Actualiser les stratégies thérapeutiques en fonction des dernières avancées en psychiatrie
- ◆ Aborder des problèmes spécifiques de la psychiatrie
- ◆ Maintenir les connaissances médicales à jour avec les nouveaux développements en Pédopsychiatrie
- ◆ Maîtriser les compétences de recherche scientifique en Pédopsychiatrie
- ◆ Former au leadership en Pédopsychiatrie
- ◆ Définir l'importance cruciale des étapes du développement pour l'être humain adulte
- ◆ Maîtriser l'évaluation de la psychopathologie dans l'enfance et l'adolescence
- ◆ Approfondir l'expertise en psychiatrie périnatale
- ◆ Maîtriser les complexes psychopathologiques regroupés en syndromes cliniques présents dans l'enfance et la jeunesse
- ◆ Mettre à jour les stratégies thérapeutiques en fonction des dernières avancées en pédopsychiatrie
- ◆ Aborder les problèmes spécifiques de la psychiatrie de liaison et d'interconsultation dans l'enfance et l'adolescence
- ◆ Acquérir les connaissances nécessaires à la prise en charge des urgences psychiatriques de l'enfant et de l'adolescent
- ◆ Maîtriser l'intervention communautaire en Pédopsychiatrie



*L'approche très pratique de ce programme vous préparera à relever les défis du présent et de l'avenir de la psychiatrie”*



## Objectifs spécifiques

---

### **Module 1. Schizophrénie et autres troubles psychotiques**

- ◆ Étudier en profondeur les outils de diagnostic différentiel et les traitements des principaux troubles psychotiques

### **Module 2. Troubles de l'humeur**

- ◆ Approfondir les connaissances pour élaborer un plan de traitement des troubles de l'humeur

### **Module 3. Troubles anxieux ou liés à la peur. Troubles spécifiques liés au stress. Troubles dissociatifs**

- ◆ Étudier en profondeur le diagnostic correct orienté vers le traitement
- ◆ Comprendre en profondeur le fonctionnement des troubles anxieux

### **Module 4. Troubles obsessionnels compulsifs et autres troubles connexes**

- ◆ Connaître l'évolution des classifications et des données physiopathologiques

### **Module 5. Troubles du comportement alimentaire**

- ◆ Apprendre à identifier les troubles du comportement alimentaire à un stade précoce
- ◆ Savoir comment gérer ce type de trouble

### **Module 6. Troubles dus à la consommation de substances ou à des comportements addictifs**

- ◆ Connaître en profondeur les addictions à diverses substances
- ◆ Actualiser les connaissances des addictions comportementales

### **Module 7. Troubles de la personnalité et caractéristiques liées**

- ◆ Étudier en profondeur l'ajustement et les classifications, et réaliser une formulation correcte du diagnostic et du plan thérapeutique

### **Module 8. Troubles neurocognitifs**

- ◆ Connaître les protocoles pour un diagnostic précoce correct, en insistant sur le diagnostic différentiel des troubles potentiellement traitables

### **Module 9. Troubles du sommeil et de l'éveil**

- ◆ Examiner la physiologie des rythmes circadiens
- ◆ Évaluer les limites de la normalité et distinguer les troubles du sommeil primaires et secondaires

### **Module 10. Autres troubles**

- ◆ Acquérir une perspective approfondie et complète des troubles mentaux

### **Module 11. Psychiatrie dans les différentes étapes de la vie**

- ◆ Décrire les bases génétiques et biochimiques de l'être humain
- ◆ Approfondir la connaissance des processus de développement psychomoteur, cognitif et psychosocial dans les premières étapes de l'être humain
- ◆ Acquérir une connaissance et une compréhension des différentes fonctions mentales dans les premières étapes de l'être humain
- ◆ Savoir différencier les troubles psychologiques et les changements évolutifs naturels
- ◆ Identifier les facteurs qui influencent le développement intégral de l'être humain dès les premières étapes du développement
- ◆ Expliquer l'apport des différentes sources scientifiques au domaine de la psychiatrie et de la psychothérapie de l'enfance et de l'adolescence

### **Module 12. Syndromes cliniques en Pédopsychiatrie**

- ◆ Définir les principaux contenus psychopathologiques et cliniques qui surviennent dans l'enfance et l'adolescence
- ◆ Comprendre les spécificités de la présentation clinique des différentes étapes du développement
- ◆ Étudier en profondeur les méthodes de diagnostic clinique dans les différents processus psychopathologiques
- ◆ Réaliser une séquence psychodiagnostique dans l'enfance et l'adolescence
- ◆ Établir un diagnostic différentiel en tenant compte de l'étape de développement du patient
- ◆ Évaluer l'intérêt du travail de consultation-liaison dans ses différentes modalités
- ◆ Obtenir des critères pour établir un diagnostic différentiel correct des différents tableaux cliniques et psychopathologiques qui apparaissent dans l'enfance et l'adolescence
- ◆ Gérer les différents systèmes de classification des troubles mentaux de l'enfance et de l'adolescence, notamment ceux de type multiaxial
- ◆ Décrire les procédures d'évaluation clinique et diagnostique dans l'enfance et l'adolescence
- ◆ Acquérir des compétences suffisantes pour établir des critères de diagnostic différentiel dans l'enfance et l'adolescence
- ◆ Évaluer adéquatement les multifacteurs des troubles psychopathologiques et cliniques de l'enfance et de l'adolescence
- ◆ Approfondir la connaissance des nouvelles méthodes de diagnostic dans l'enfance et l'adolescence

### **Module 13. Psychopathologie dans l'enfance**

- ◆ Identifier les possibilités thérapeutiques des troubles psychopathologiques de l'enfance et de l'adolescence

**Module 14. Progrès en Pédopsychiatrie**

- ◆ Décrire et respecter les approches bioéthiques dans l'enfance et l'adolescence
- ◆ Acquérir les compétences pour traiter les patients mineurs
- ◆ Développer des compétences visant à obtenir la motivation et la participation active du patient et de sa famille dans le processus de diagnostic et d'intervention
- ◆ Établir des directives thérapeutiques pour chaque type de trouble détecté

**Module 15. Psychiatrie de liaison et interconsultation: Pédopsychiatrie psychosomatique**

- ◆ Développer le traitement le plus adapté au tableau clinique diagnostiqué
- ◆ Concevoir des interventions thérapeutiques intégrées

**Module 16. Progrès dans les traitements en Pédopsychiatrie**

- ◆ Gérer les médicaments psychotropes de manière pertinente dans l'enfance et l'adolescence
- ◆ Appliquer les principes du travail interinstitutionnel et communautaire à l'enfance et à l'adolescence, en raison des particularités spécifiques des institutions pour enfants et adolescents

**Module 17. Urgences psychiatriques chez l'enfant et l'adolescent**

- ◆ Aborder de manière pragmatique les situations d'urgences psychiatriques de l'enfant et de l'adolescent

**Module 18. Compétences professionnelles en Pédopsychiatrie**

- ◆ Fournir la capacité d'entrer en relation avec la logique du patient en fonction de son âge et de ses troubles
- ◆ Connaître la méthode scientifique appliquée à la recherche en psychiatrie et psychothérapie de l'enfant et de l'adolescent
- ◆ Se familiariser avec les procédures de recherche en épidémiologie et en psychopathologie du développement
- ◆ Effectuer des travaux de recherche dans le domaine de l'enfance et de l'adolescence
- ◆ Développer des protocoles et des outils qui permettent d'intervenir avec garanties
- ◆ Maîtriser une communication efficace et établir un leadership en Pédopsychiatrie
- ◆ Élaborer des plans de détection et d'intervention précoces dans la période périnatale

**Module 19. Gestion clinique en psychiatrie**

- ◆ Se familiariser avec la terminologie de la Santé Publique appliquée à la Santé Mentale
- ◆ Acquérir des compétences et des stratégies de gestion clinique en psychiatrie

**Module 20. intervention communautaire en Pédopsychiatrie**

- ◆ Comprendre le fonctionnement des services sociaux
- ◆ Maîtriser les particularités des aspects médico-légaux des enfants et adolescents en Pédopsychiatrie
- ◆ Concevoir des protocoles de coordination avec les services de santé mentale pour adultes
- ◆ Soutenir et diriger des activités visant l'intégration dans le monde du travail
- ◆ Définir les caractéristiques d'intervention à l'école

# 03

## Compétences

Tout au long de ce Mastère Avancé en Psychiatrie Clinique, le spécialiste pourra actualiser ses compétences dans ce domaine médical. Ce programme leur permettra d'acquérir de nouvelles compétences pour diagnostiquer, suivre et traiter divers troubles et pathologies dans ce domaine, tout en les mettant à jour sur les nouvelles avancées dans des domaines transversaux tels que la gestion clinique et l'intervention communautaire en pédopsychiatrie.



“

*TECH vous fournit les meilleurs outils pour continuer à pratiquer votre travail professionnel conformément aux dernières preuves scientifiques”*



## Compétences générales

---

- ◆ Maîtriser les outils nécessaires à la pratique de la psychiatrie, dans une perspective actualisée qui tient compte des nouvelles perspectives de la profession
- ◆ Appliquer les connaissances acquises et les compétences en matière de résolution de problèmes dans des environnements actuels et mondiaux, dans des contextes cliniques larges et complexes
- ◆ Intégrer les connaissances et avoir une vision approfondie des différents types de troubles psychiatriques dont peut souffrir un patient
- ◆ Savoir diagnostiquer correctement chaque type de trouble en fonction de sa symptomatologie
- ◆ Comprendre et intérioriser l'ampleur des troubles psychiatriques et leur incidence dans la société actuelle
- ◆ Effectuer une analyse clinique, une évaluation et une synthèse des idées liées au domaine de la psychiatrie appliquée
- ◆ Promouvoir, dans des contextes professionnels, le progrès dans le traitement des troubles psychiatriques
- ◆ Maîtriser la psychopathologie dans l'enfance et l'adolescence
- ◆ Utiliser l'épidémiologie psychiatrique pour prévenir et traiter les maladies
- ◆ Traiter de manière experte les problèmes de la psychiatrie périnatale
- ◆ Résoudre les problèmes spécifiques de la psychiatrie de liaison et d'interconsultation dans l'enfance et l'adolescence
- ◆ Acquérir des compétences en matière d'entretien clinique, d'examen et de diagnostic en Pédopsychiatrie
- ◆ Maîtriser les stratégies de recherche scientifique en Pédopsychiatrie
- ◆ Maîtriser les compétences en matière de communication professionnelle
- ◆ Développer le leadership en Pédopsychiatrie
- ◆ Intégrer la médecine fondée sur des données probantes dans la pratique quotidienne
- ◆ Se former pour offrir un soutien psychologique
- ◆ Mettre à jour les plans thérapeutiques selon les normes les plus récentes



*Grâce à ce Mastère Avancé, vous approfondirez le thème du TDAH et de l'autisme chez l'adulte”*





## Compétences spécifiques

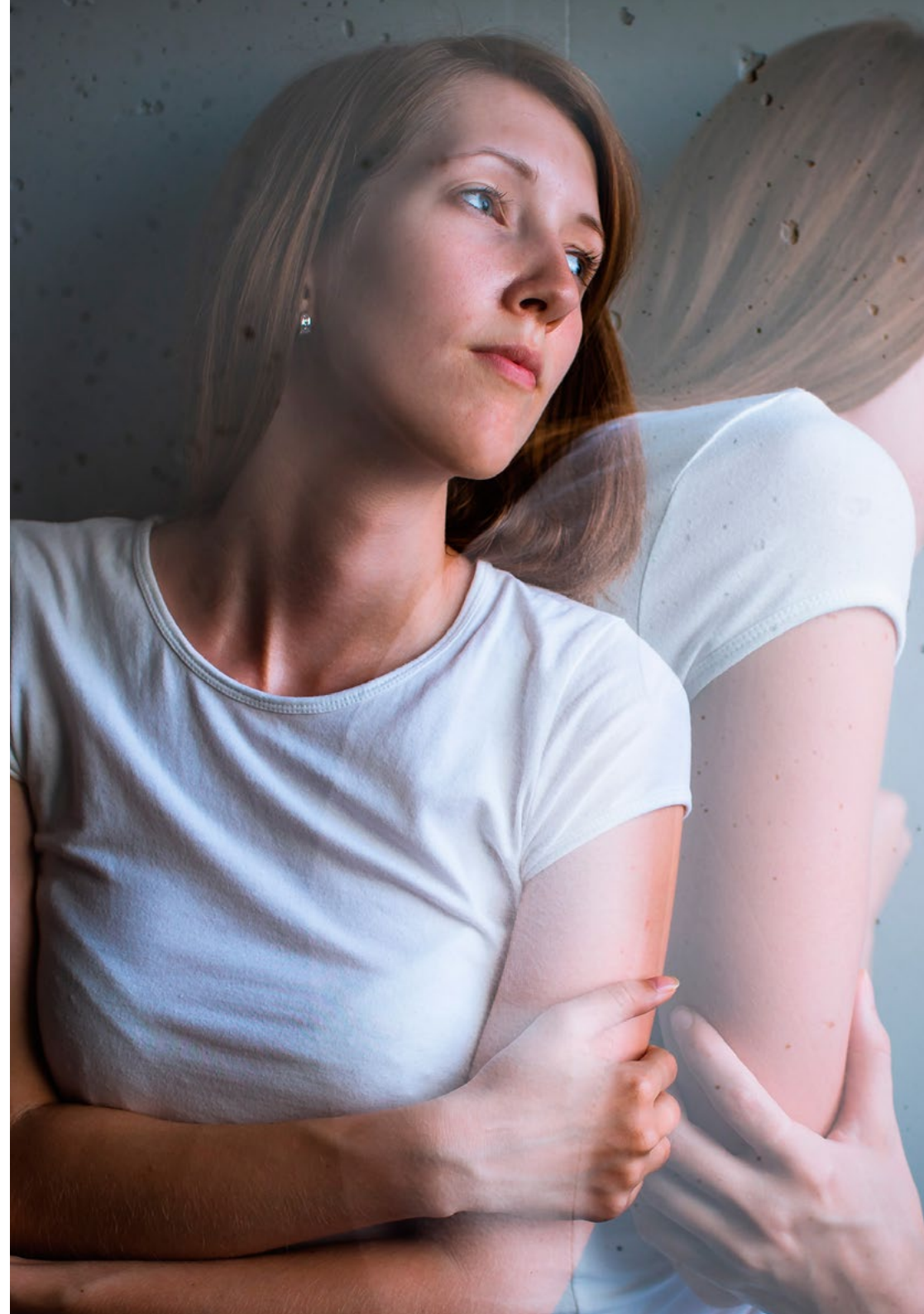
---

- ◆ Comprendre et travailler avec différents troubles psychiatriques tels que la schizophrénie, le trouble délirant ou le trouble délirant aigu, entre autres
- ◆ Connaître en profondeur les principaux changements dans l'évolution du concept et les nouveautés thérapeutiques dans le domaine des troubles de l'humeur
- ◆ Savoir reconnaître les troubles anxieux et travailler avec eux dans le cadre des soins primaires
- ◆ Connaître toutes les caractéristiques des troubles obsessionnels compulsifs et savoir comment les traiter efficacement
- ◆ Connaître en profondeur les facteurs culturels, biologiques et sociaux qui ont un impact direct sur les troubles du comportement alimentaire
- ◆ Connaître en profondeur les caractéristiques des différentes addictions qu'un individu peut présenter
- ◆ Connaître les caractéristiques liées aux troubles de la personnalité
- ◆ Savoir appliquer les protocoles pour un diagnostic précoce correct des troubles neurocognitifs
- ◆ Comprendre la physiologie des rythmes circadiens, en évaluant les limites normales
- ◆ Acquérir une vision approfondie et actualisée des troubles du comportement alimentaire
- ◆ Maintenir les connaissances médicales à jour avec les nouveaux développements en Pédopsychiatrie
- ◆ Expliquer l'épidémiologie des troubles mentaux chez les enfants et les adolescents

- ◆ S'approprier l'utilité de l'épidémiologie: réalité et prévention
- ◆ Maîtriser l'épidémiologie différentielle au stade prépubère
- ◆ Maîtriser l'épidémiologie différentielle au stade adolescent
- ◆ Maîtriser l'épidémiologie différentielle les jeunes adultes (ou les grands adolescents)
- ◆ Maîtriser les avancées de la génétique en Pédopsychiatrie
- ◆ Comprendre l'influence des gènes sur le développement neurobiologique
- ◆ Reconnaître les influences génétiques sur le développement normal et anormal de l'enfant
- ◆ Reconnaître les influences génétiques sur les manifestations et les caractéristiques des troubles psychiatriques
- ◆ Différencier les différentes anomalies chromosomiques: syndrome de l'X fragile et autres syndromes génétiques
- ◆ Donner la possibilité de fournir un conseil génétique dans le respect des canons de la bioéthique
- ◆ Actualiser les connaissances en neurochimie appliquée à la psychiatrie
- ◆ S'approprier l'importance de la neurochimie de la microglie et de la substance blanche
- ◆ Clarifier la neurochimie des récompenses et des aversions de l'apprentissage
- ◆ Comprendre la neurochimie de l'agressivité
- ◆ Maîtriser la neurochimie des monoamines et leur impact émotionnel
- ◆ Approfondir l'application pratique de la psychophysiology et de la neurophysiology cliniques
- ◆ Aborder la psychophysiology de l'appétit et de la satiété
- ◆ Encadrer la psychophysiology du temps de réaction
- ◆ Comprendre la psychophysiology du sommeil
- ◆ Comprendre la psychophysiology du stress
- ◆ Clarifier d'autres aspects pratiques de la psychophysiology
- ◆ Aborder l'utilisation de la stimulation électrique du cerveau
- ◆ Identifier l'utilité de la stimulation magnétique transcrânienne
- ◆ Approfondir les relations entre la psychiatrie et l'endocrinologie
- ◆ Maîtriser la recherche scientifique en psychiatrie
- ◆ Étudier en profondeur la bioéthique de la recherche clinique et la relation professionnel/patient
- ◆ Utiliser la Médecine Fondée sur des Données Probantes dans l'enfance et l'adolescence
- ◆ Aborder les difficultés et les implications de la recherche sur la santé mentale des enfants
- ◆ Acquérir la capacité de poser des questions de recherche
- ◆ Maîtriser les stratégies de recherche scientifique
- ◆ S'approprier les phases d'un projet de recherche
- ◆ Identifier les études pour sa conception et le type d'étude
- ◆ Savoir déterminer la population étudiée
- ◆ Être capable de calculer la taille de l'échantillon
- ◆ Maîtriser le processus de sélection des échantillons
- ◆ Être compétent en matière d'analyse et de gestion des données
- ◆ Maîtriser une communication efficace et établir un leadership en Pédopsychiatrie
- ◆ Augmenter l'expertise dans la rédaction de rapports médicaux psychiatriques
- ◆ S'approprier les recommandations et les clés pour la rédaction de rapports et d'articles

- ◆ Connaître les clés des articles de divulgation
- ◆ Maîtriser les règles de rédaction des articles scientifiques
- ◆ Rédiger des rapports et des articles pour les politiciens et les législateurs
- ◆ Maîtriser les présentations publiques
- ◆ Développer la capacité à structurer une présentation
- ◆ Acquérir la capacité de communiquer à un large public
- ◆ Maîtriser la psychiatrie dans les différentes étapes de la vie
- ◆ Comprendre le développement social et de la personnalité
- ◆ Comprendre l'importance de l'attachement
- ◆ Comprendre la pertinence du tempérament/caractère
- ◆ Comprendre l'importance du jeu
- ◆ Encadrer le développement de l'estime de soi
- ◆ Comprendre le développement de la personnalité
- ◆ Approfondir la connaissance et expertise en psychiatrie périnatale
- ◆ Aborder l'importance des facteurs de développement intra-utérin, des interactions fœto-maternelles et des effets du stress
- ◆ Apprendre à offrir un soutien psychologique
- ◆ Apprendre à offrir un soutien en matière de procréation médicalement assistée
- ◆ Apprendre à offrir un soutien lors de grossesses à risque
- ◆ Apprendre à fournir un soutien en matière de diagnostic prénatal
- ◆ Aborder l'importance de la détection et de l'intervention précoces dans la période périnatale
- ◆ Identifier les répercussions de la dépression pendant la grossesse: mère et enfant
- ◆ Maîtriser les effets secondaires des médicaments et des drogues durant la période prénatale
- ◆ Étudier en profondeur les facteurs psychiatriques affectant l'accouchement
- ◆ Offrir un soutien psychologique dans la préparation de l'accouchement
- ◆ Offrir un soutien psychologique en cas de prématurité
- ◆ Offrir un soutien psychologique lors d'accouchements traumatiques
- ◆ Offrir un soutien psychologique en cas de décès périnatal: mère ou enfant
- ◆ Souligner l'importance de la détection et de l'intervention précoces dans les problèmes périnataux
- ◆ Intervenir dans le *Baby Blues* et la dépression post-partum: mère et enfant
- ◆ Intervenir dans la psychose puerpérale
- ◆ Étudier en profondeur l'importance cruciale des étapes du développement pour l'humain adulte
- ◆ Étudier en profondeur la pertinence croissante des trois premières années de la vie
- ◆ Maîtriser les facteurs pertinents pour le développement dans l'étape préscolaire
- ◆ Maîtriser les facteurs pertinents pour le développement dans l'étape scolaire
- ◆ Maîtriser les facteurs pertinents pour le développement dans la puberté et l'adolescence
- ◆ Maîtriser les facteurs pertinents pour le développement du jeune adulte
- ◆ Connaître les facteurs pertinents pour la construction d'une famille
- ◆ Connaître le cycle de vie de la famille
- ◆ Différencier les phases du développement familial et les rôles familiaux
- ◆ Aborder les caractéristiques des différents domaines spécifiques de développement

- ◆ Savoir comment se produit le développement affectif
- ◆ Savoir comment se produit le développement cognitif
- ◆ Savoir comment se produit le développement de l'attention, la perception et la mémoire
- ◆ Savoir comment se produit le développement de la communication
- ◆ Savoir comment se produit le développement de l'intelligence émotionnelle
- ◆ Savoir comment se produit le développement de la personnalité
- ◆ Savoir comment se produit le développement du langage et de la parole
- ◆ Savoir comment se produit le développement éthique
- ◆ Savoir comment se produit le développement sexuel
- ◆ Savoir comment se produit le développement moteur
- ◆ Maîtriser la psychopathologie de l'enfance
- ◆ Comprendre et différencier les troubles inhérents à la psychopathologie de la conscience
- ◆ Comprendre et différencier les troubles inhérents à la psychopathologie de l'attention
- ◆ Comprendre et différencier les troubles inhérents à la psychopathologie de la mémoire
- ◆ Comprendre et différencier les troubles inhérents à la psychopathologie de la perception
- ◆ Comprendre et différencier les troubles inhérents aux troubles du contenu de la pensée
- ◆ Comprendre et différencier les troubles inhérents aux troubles formelles et du contrôle de la pensée
- ◆ Comprendre et différencier les troubles inhérents à la psychopathologie du langage
- ◆ Comprendre et différencier les troubles inhérents à la psychopathologie de l'affection
- ◆ Comprendre et différencier les troubles inhérents à la psychopathologie de la psychomotricité



- ◆ Comprendre et différencier les troubles inhérents à la psychopathologie du sommeil
- ◆ Comprendre et différencier les troubles inhérents à la psychopathologie de l'intelligence
- ◆ Comprendre et différencier les troubles inhérents à la psychopathologie de l'instinct alimentaire
- ◆ Comprendre et différencier les troubles inhérents à la psychopathologie de la vie sexuelle
- ◆ Comprendre et différencier les troubles inhérents à la psychopathologie de l'impulsivité
- ◆ Comprendre et différencier les troubles inhérents à la psychopathologie de l'agressivité
- ◆ Comprendre et différencier les troubles inhérents à la psychopathologie du *insight*
- ◆ Maîtriser les complexes psychopathologiques regroupés en syndromes cliniques présents dans l'enfance et la jeunesse
- ◆ Connaître et gérer les différentes taxonomies de diagnostic
- ◆ Connaître et diagnostiquer les différentes pathologies dérivées des problèmes d'abus et d'addiction
- ◆ Maîtriser les problèmes d'alcoolisme et de toxicomanie
- ◆ Maîtriser les addictions comportementales
- ◆ Maîtriser les problèmes résultant de l'atteinte par une double pathologie
- ◆ Connaître et diagnostiquer les différentes pathologies dérivées des troubles alimentaires
- ◆ Maîtriser le diagnostic et le traitement de l'anorexie mentale
- ◆ Maîtriser le diagnostic et le traitement de la boulimie
- ◆ Maîtriser le diagnostic et le traitement de l'hyperphagie boulimique
- ◆ Maîtriser le diagnostic et le traitement de la maladie de pica
- ◆ Maîtriser le diagnostic et le traitement des autres troubles alimentaires de l'enfant

- ◆ Connaître et diagnostiquer les différentes pathologies dérivées des problèmes de l'environnement en Pédopsychiatrie
- ◆ Apprendre à gérer les situations d'harcèlement scolaire
- ◆ Maîtriser le diagnostic et le traitement des troubles d'adaptation
- ◆ Maîtriser le diagnostic et le traitement des troubles du stress post-traumatique (TSPT)
- ◆ Apprendre à gérer les situations liées au syndrome d'aliénation parentale (SAP)
- ◆ Maîtriser le diagnostic et le traitement des troubles somatoformes
- ◆ Maîtriser le diagnostic et le traitement du trouble réactionnel de l'attachement
- ◆ Connaître et diagnostiquer les différentes pathologies incluses dans les troubles de l'humeur
- ◆ Maîtriser le diagnostic et le traitement de la dépression
- ◆ Maîtriser le diagnostic et le traitement du deuil chez l'enfant
- ◆ Maîtriser le diagnostic et le traitement du trouble bipolaire
- ◆ Connaître et diagnostiquer les différentes pathologies incluses dans les troubles de l'anxiété
- ◆ Maîtriser le diagnostic et le traitement des peurs infantiles et des phobies simples
- ◆ Maîtriser le diagnostic et le traitement du mutisme sélectif
- ◆ Maîtriser le diagnostic et le traitement du trouble de l'anxiété excessive
- ◆ Maîtriser le diagnostic et le traitement du trouble de l'anxiété sociale
- ◆ Maîtriser le diagnostic et le traitement des crises d'anxiété
- ◆ Comprendre et diagnostiquer l'autisme et le trouble de la communication sociale (pragmatique)
- ◆ Maîtriser le diagnostic et l'orientation thérapeutique de l'autisme
- ◆ Maîtriser le diagnostic et l'orientation thérapeutique du trouble de la communication sociale (pragmatique)
- ◆ Connaître et diagnostiquer les différentes pathologies incluses dans les troubles du comportement
- ◆ Maîtriser le diagnostic et le traitement du TDAH
- ◆ Maîtriser le diagnostic et le traitement de la pyromanie
- ◆ Maîtriser le diagnostic et le traitement des tics et du syndrome de Gilles de La Tourette
- ◆ Maîtriser le diagnostic et l'orientation thérapeutique du trouble oppositionnel avec provocation (TOP)
- ◆ Maîtriser le diagnostic et l'orientation thérapeutique du trouble des conduites
- ◆ Connaître et orienter les cas de psychopathie
- ◆ Connaître et diagnostiquer les différentes pathologies dérivées des troubles de la cognition
- ◆ Connaître et orienter les cas de niveau intellectuel limite
- ◆ Connaître et orienter les cas de déficience intellectuelle
- ◆ Maîtriser le diagnostic et l'orientation thérapeutique des démences d'enfance
- ◆ Connaître et diagnostiquer les troubles liés aux problèmes de contrôle des instincts de base
- ◆ Maîtriser le diagnostic et l'orientation thérapeutique des cas d'auto-agressivité
- ◆ Maîtriser le diagnostic et l'orientation thérapeutique des cas d'hétéro-agressivité
- ◆ Maîtriser le diagnostic et le traitement de l'encoprésie

- ◆ Maîtriser le diagnostic et le traitement de l'énurésie
- ◆ Connaître et orienter les cas de problèmes sexuels chez les enfants et les adolescents
- ◆ Connaître et orienter les cas de développement psychosexuel atypique
- ◆ Maîtriser le diagnostic et le traitement des parasomnies
- ◆ Maîtriser le diagnostic et le traitement des dyssomnies
- ◆ Connaître et diagnostiquer les différentes pathologies qui se présentent sous forme de troubles hallucinatoires-délirants
- ◆ Maîtriser le diagnostic et le traitement de la schizophrénie à début très précoce
- ◆ Maîtriser le diagnostic et le traitement de la schizophrénie à début précoce
- ◆ Maîtriser le diagnostic et le traitement de la schizophrénie résistante
- ◆ Maîtriser le diagnostic et le traitement des troubles obsessionnels compulsifs (TOC)
- ◆ Connaître, diagnostiquer et orienter les troubles de la personnalité
- ◆ Connaître et diagnostiquer d'autres troubles
- ◆ Connaître, diagnostiquer et orienter les troubles de l'apprentissage
- ◆ Connaître, diagnostiquer et orienter les troubles de la parole
- ◆ Connaître, diagnostiquer et orienter les troubles du langage
- ◆ Connaître, diagnostiquer et orienter les troubles de la lecture
- ◆ Connaître, diagnostiquer et orienter les troubles de la motricité
- ◆ Connaître et orienter d'autres troubles non mentaux
- ◆ Connaître et orienter l'obésité
- ◆ Connaître et orienter l'épilepsie
- ◆ Connaître et orienter les troubles cérébraux acquis
- ◆ Connaître et orienter les troubles d'origine encéphalique
- ◆ Mettre à jour les connaissances thérapeutiques du professionnel avec les dernières avancées en Pédopsychiatrie
- ◆ Connaître en profondeur les différents traitements environnementaux
- ◆ Connaître en profondeur les différents traitements comportementaux
- ◆ Connaître en profondeur la thérapie cognitivo-comportementale
- ◆ Connaître en profondeur l'utilisation du coaching parental
- ◆ Connaître en profondeur la thérapie familiale (systémique)
- ◆ Connaître en profondeur la psychothérapie individuelle
- ◆ Connaître en profondeur la psychothérapie de groupe
- ◆ Connaître en profondeur la psychoanalyse
- ◆ Étudier en profondeur les progrès réalisés en matière de traitement pharmacologique
- ◆ Utiliser les protocoles thérapeutiques spécifiques à chaque trouble ou syndrome
- ◆ Étudier en profondeur les mécanismes d'action des médicaments
- ◆ Maîtriser les effets secondaires des médicaments utilisés en pédiatrie: les effets indésirables et leur traitement
- ◆ Maîtriser les effets secondaires des médicaments utilisés en pédiatrie: précautions, avertissement, consentement éclairé
- ◆ Connaître l'utilité des traitements chirurgicaux en Pédopsychiatrie
- ◆ Connaître les données probantes existantes sur la chirurgie de réattribution sexuelle (CRS)
- ◆ Connaître les données probantes existantes sur l'utilisation de la neurochirurgie
- ◆ Connaître en profondeur les traitements technologiques

- ♦ Intégrer les recommandations thérapeutiques EBM au travail
- ♦ Découvrir les problèmes spécifiques de la psychiatrie de liaison et d'interconsultation dans l'enfance et l'adolescence
- ♦ Connaître, différencier et orienter les problèmes mentaux des enfants et des adolescents liés à la neurologie
- ♦ Connaître, différencier et orienter les problèmes mentaux des enfants et des adolescents liés aux maladies infectieuses
- ♦ Connaître, différencier et orienter les problèmes mentaux des enfants et des adolescents liés aux déficits sensorielles
- ♦ Connaître, différencier et orienter les problèmes mentaux des enfants et des adolescents liés aux maladies chroniques à hospitalisation fréquente
- ♦ Connaître, différencier et orienter les problèmes mentaux des enfants et des adolescents liés à des douleurs récurrentes de cause non démontrable
- ♦ Connaître, différencier et orienter les problèmes mentaux des enfants et des adolescents liés aux transplantations
- ♦ Connaître, différencier et orienter les problèmes mentaux des enfants et des adolescents grands brûlés
- ♦ Connaître, différencier et orienter les problèmes mentaux des enfants et des adolescents liés à l'agonie et la mort
- ♦ Connaître, différencier et orienter les problèmes mentaux des enfants et des adolescents liés à la néonatalogie
- ♦ Connaître, différencier et orienter les problèmes mentaux des enfants et des adolescents liés à la reproduction médicalement assistée
- ♦ Connaître, différencier et orienter les problèmes mentaux des enfants et des adolescents liés à la réhabilitation
- ♦ Connaître, différencier et orienter les problèmes mentaux des enfants et des adolescents liés à l'oncologie pédiatrique
- ♦ Connaître, différencier et orienter les problèmes mentaux des enfants et des adolescents liés à l'obstétrique et la gynécologie
- ♦ Connaître, différencier et orienter les problèmes mentaux des enfants et des adolescents liés à la chirurgie
- ♦ Connaître, différencier et orienter les problèmes mentaux des enfants et des adolescents liés à la traumatologie
- ♦ Connaître, différencier et orienter les problèmes mentaux des enfants et des adolescents liés à la néphrologie
- ♦ Aborder de manière pragmatique les situations d'urgences psychiatriques de l'enfant et de l'adolescent
- ♦ Connaître les particularités du diagnostic d'urgence et du rapport urgent
- ♦ Maîtriser la gestion d'urgence du syndrome anxieux
- ♦ Maîtriser la gestion d'urgence de l'automutilation non suicidaire
- ♦ Maîtriser la gestion d'urgence de la tentative de suicide
- ♦ Maîtriser la gestion d'urgence de l'agitation motrice
- ♦ Maîtriser la gestion d'urgence des troubles psychotiques
- ♦ Maîtriser la gestion d'urgence des pseudo-hallucinations
- ♦ Maîtriser la gestion d'urgence des problèmes de toxicomanie



- ◆ Maîtriser la gestion d'urgence des conflits familiaux
- ◆ Maîtriser la gestion d'urgence du harcèlement scolaire
- ◆ Maîtriser la gestion d'urgence des abus sexuels dans l'enfance et l'adolescence
- ◆ Acquérir et perfectionner les compétences professionnelles en Pédopsychiatrie
- ◆ Apprendre les caractéristiques spécifiques de l'entretien clinique
- ◆ S'approprier les différents types d'entretiens
- ◆ Apprendre à interroger les parents
- ◆ Apprendre à interroger les enfants
- ◆ Apprécier le jeu des enfants
- ◆ Apprendre à interroger les adolescents
- ◆ Apprendre à interroger d'autres adultes (enseignants, policiers, éducateurs sociaux, etc.)
- ◆ Connaître les caractéristiques spécifiques de l'examen l'enfant
- ◆ Connaître l'importance de l'examen physique
- ◆ Maîtriser les particularités de l'examen physique
- ◆ Étudier en profondeur les examens médicaux
- ◆ Reconnaître l'utilité de l'EEG numérique et de la cartographie cérébrale
- ◆ Connaître l'utilité des études biochimiques: neurotransmetteurs, analyse générale, toxines urinaires, dosage hormonal
- ◆ Différencier la signification des symptômes neurologiques mineurs
- ◆ Effectuer un examen cognitif
- ◆ Effectuer un examen émotionnel
- ◆ Effectuer un examen social
- ◆ Effectuer un examen instrumental
- ◆ Connaître l'utilité de différents tests et questionnaires: correction et interprétation pratique
- ◆ Maîtriser l'utilisation de certains questionnaires
- ◆ Maîtriser l'utilisation de certains tests psychométriques et neuropsychologiques
- ◆ Connaître l'utilité des différents tests pédagogiques
- ◆ Connaître l'utilité diagnostique des tâches interprétatives
- ◆ Connaître l'utilité diagnostique des tests projectifs
- ◆ Connaître l'utilité diagnostique du dessin d'enfant
- ◆ Connaître l'utilité des études de neuro-imagerie en psychiatrie de l'enfant et de l'adolescent
- ◆ Connaître l'utilité des examens de neuro-imagerie fonctionnelle: IRM fonctionnelle cérébrale, IRM cérébrale avec spectroscopie
- ◆ Connaître l'utilité des examens de neuro-imagerie fonctionnelle: SPECT et TEP cérébral
- ◆ Maîtriser les différents types de diagnostic
- ◆ Différencier l'utilité de l'évaluation diagnostique: quoi et pourquoi
- ◆ Effectuer une analyse fonctionnelle du comportement
- ◆ Effectuer un diagnostic syndromique
- ◆ Fournir des compétences et des stratégies de gestion clinique en psychiatrie
- ◆ Connaître les différentes modalités d'hospitalisation: unités d'hospitalisation
- ◆ Développer et évaluer le fonctionnement des plans de traitement en hospitalisation complète

- ◆ Développer et évaluer le fonctionnement des plans de traitement en hospitalisation à domicile
- ◆ Développer et évaluer le fonctionnement des plans de traitement en hôpital de jour
- ◆ Développer et évaluer le fonctionnement des plans de soins d'urgence psychiatrique
- ◆ Connaître les différentes modalités de prise en charge ambulatoire: consultations externes
- ◆ Développer et évaluer le fonctionnement de l'activité de soins en consultations externes
- ◆ Développer et évaluer le fonctionnement de l'activité de soins dans des unités de santé mentale pour enfants
- ◆ Développer et évaluer le fonctionnement de l'activité de soins dans des unités de traitement des conduites addictives des mineurs
- ◆ Maîtriser l'intervention communautaire en Pédopsychiatrie
- ◆ Encadrer l'intervention dans l'école
- ◆ Comprendre et être capable de fournir des conseils en matière de gestion de classe
- ◆ Connaître et orienter sur les soins logopédiques
- ◆ Connaître et orienter sur la prise en charge pédagogique
- ◆ Connaître et orienter les enfants ayant des besoins éducatifs spéciaux
- ◆ Comprendre le fonctionnement des services sociaux
- ◆ Connaître et orienter sur les soins précoces
- ◆ Connaître et orienter sur les familles à haut risque
- ◆ Connaître et orienter sur la maltraitance et la négligence
- ◆ Connaître et orienter en matière de placement et d'accueil



- ◆ Connaître et orienter en matière d'adoption
- ◆ Maîtriser les particularités des aspects médico-légaux des enfants et adolescents en Pédopsychiatrie
- ◆ Encadrer les aspects juridiques dans la pratique clinique en raison de leur fréquence
- ◆ Apprécier, comprendre et orienter en cas de divorce, de séparation et de nouvelles formes de cohabitation
- ◆ Connaître et maîtriser les conditions légales de l'hospitalisation psychiatrique des enfants et des adolescents
- ◆ Connaître le fonctionnement de la santé mentale dans le système de justice juvénile
- ◆ Connaître les risques (et les actions préventives) de malversations (iatrogènes) et les responsabilités professionnelles
- ◆ Maîtriser l'art de témoigner devant une cour de justice
- ◆ S'approprier l'importance de la coordination avec les services de santé mentale pour adultes
- ◆ Développer et évaluer le fonctionnement des procédures de transition entre les services
- ◆ Développer et évaluer le fonctionnement des protocoles pour les premiers épisodes psychotiques
- ◆ Développer et évaluer le fonctionnement des protocoles pour le TDAH et l'autisme après plusieurs années
- ◆ Définir l'importance des professionnels de la santé mentale dans l'intégration au monde du travail
- ◆ Maîtriser la technique d'émission de certificats
- ◆ Maîtriser la technique de rédaction de rapports

# 04

## Direction de la formation

En plus de son excellent contenu et de sa méthodologie d'enseignement innovante, ce Mastère Avancé en Psychiatrie Clinique est enseigné par des spécialistes de premier plan dans ce domaine médical. Ainsi, ces experts de renommée internationale guideront l'étudiant tout au long du processus d'apprentissage, tout au long du processus d'apprentissage, en transmettant toutes les clés pour intégrer les meilleures procédures de la psychiatrie actuelle dans le travail quotidien.





“

*Un corps enseignant d'un énorme prestige vous accompagnera tout au long du parcours académique, vous préparant à affronter tous les défis de la psychiatrie moderne”*

## Direction



### Dr Baca García, Enrique

- ♦ Chef du Département de Psychiatrie de la Fondation Jiménez Díaz
- ♦ Professeur Titulaire de Psychiatrie. Département de Psychiatrie. Faculté de médecine Université Autonome de Madrid
- ♦ Diplômé en Médecine et de Chirurgie de l'Université Autonome de Madrid
- ♦ Docteur en Médecine et Chirurgie de l'Université de Alcalá
- ♦ Médecin Spécialiste en Psychiatrie
- ♦ *Postdoctoral Research Fellow. Columbia University College of Physicians & Surgeons*



### Dr Barrigón Estevez, María Luisa

- ♦ Médecin assistant du département de psychiatrie de la Fondation Institut de Recherche Sanitaire FJD
- ♦ Diplôme en Médecine et Chirurgie de l'Université d'Extremadura
- ♦ Spécialiste en Psychiatrie de l'Hôpital Clinique Universitaire de Grenade
- ♦ Programme Officiel de Doctorat en Psychiatrie à l'Université de Grenade



### **Dr Cantó Diez, Tomás J.**

- ♦ Psychiatre de l'Unité de Formation Spéciale du Centre d'Accueil pour Mineurs "Lucentum" (Alicante), dépendant du Département de l'Égalité et des Politiques d'Inclusion de la Generalitat Valencienne
- ♦ Licence en Médecine à l'Université de Alicante
- ♦ Spécialiste MIR en Psychiatrie à l'Hôpital Clinique et Provincial de Barcelone
- ♦ Master en Gestion Clinique et Santé Mentale à l'Université Pablo Olavide de Seville
- ♦ Coordinateur de l'Unité de Santé Mentale de l'Enfant à l'Hôpital Général Universitaire d'Alicante
- ♦ Professeur du Master de Santé Mentale à l'Université Miguel Hernández d'Elche
- ♦ Professeur du Cours d'Actualisation en Santé Mentale de l'Enfant et de l'Adolescent à l'Université Miguel Hernández d'Elche
- ♦ Membre de l'Association Espagnole de Psychiatrie de l'Enfant et de l'Adolescent (AEPNYA)
- ♦ Ancien président du Comité de Publications de l'Association Espagnole de Psychiatrie de l'Enfant et de l'Adolescent (AEPNYA)
- ♦ Membre de l'American Academy of Child and Adolescent Psychiatry (AACAP)



### Dr Alda, José Angel

- Chef de Section de Pédopsychiatrie à l'Hôpital Sant Joan de Déu, Barcelone
- Coordinateur de l'Unité de TDAH à l'Hôpital Sant Joan de Barcelone
- Licence en Médecine à l'Université de Saragosse
- Spécialiste MIR en Psychiatrie
- Docteur en Médecine et en Chirurgie à l'Université de Saragosse
- Professeur du Master de Psychopathologie Clinique et Juvénile de la faculté de Psychologie de l'Université Autònoma de Barcelone
- Professeur du Master de Formation en Pédopsychiatrie à l'Université Autònoma de Barcelone
- Professeur du Master en Neuropédiatrie à l'Université de Barcelone
- Professeur du Master en Soins Infirmiers de l'enfance et de l'Adolscence. EUI Sant Joan de Déu
- Directeur de Thèse de doctorat et de travaux de fin de Master
- Chercheur Collaborateur du Groupe de Recherche "Etiopatogènia i tractament dels trastorns mentals greus" reconnu comme Groupe de Recherche Consolidé par la Generalitat de Catalogne. Référence 2013-SGR-1603 Coordinateur Dr Judith Usall i Rodié
- Chercheur Collaborateur du Groupe de Recherche "Etiopatogènia i tractament dels trastorns mentals greus" reconnu comme Groupe de Recherche Consolidé au Parc Sanitari Sant Joan de Déu Coordinatrice de Groupe Dr Judith Usall i Rodié



## Professeurs

### Dr Álvarez García, Raquel

- ◆ Chef associée de Psychiatrie à l'HURJ
- ◆ Professeure associée de Médecine à l'Université Rey Juan Carlos (URJC)
- ◆ Docteur de l'Université Autonome de Madrid
- ◆ Diplômé en Médecine à l'Université Autonoma de Madrid
- ◆ Spécialiste en Psychiatrie, Médecin Interne Résident à la Fondation Jiménez Díaz
- ◆ Formation de Spécialiste en Urgences en Santé Mentale
- ◆ Diplôme de Formation Supérieure en Psychothérapie à l'Université Autonome de Madrid

### Mme Abarracín García, Lucía

- ◆ Psychiatrie à la Fondation Jiménez Díaz
- ◆ Diplôme de Psychologie de l'Université Complutense de Madrid
- ◆ Master en Psychologie Générale Sanitaire de l'Université Complutense de Madrid
- ◆ Formation sur les Facteurs de pronostic à long terme des troubles psychiatriques apparaissant chez les enfants et les adolescents, Fondation Alicia Koplowitz

### Dr Guerrero Jiménez, Margarita

- ◆ Médecin Spécialiste en Psychiatrie à l'Hôpital Virgen de las Nieves
- ◆ Tutrice clinique pour les étudiants de la Licence en Médecine de l'Université de Grenade
- ◆ Diplôme en Médecine de l'Université de Grenade
- ◆ Master Neurosciences et douleurs de l'Université de Grenade
- ◆ Master en Psychothérapie de Troisième Génération de l'Université Internationale de Valence
- ◆ Experte en Troubles Affectifs de l'Université d'Alcalá de Henares

### Dr Carrillo de Albornoz Calahorro, Carmen Maura

- ◆ Médecin spécialiste sanitaire dans le domaine de la psychiatrie au sein du Service de Santé Andalou (Hôpital Virgen de las Nieves)
- ◆ Diplôme en Médecine de l'Université de Cordoue
- ◆ Experte en TDAH tout au long de la vie de l'Université Autonome d'Alcalá de Henares
- ◆ Experte en Urgences en Santé Mentale de l'Université Autonome d'Alcalá de Henares
- ◆ Experte en Troubles Affectifs de l'Université Autonome d'Alcalá de Henares

### Dr Brañas González, Antía

- ◆ Médecin Spécialiste en Psychiatrie au Complexe Hospitalier de Ourense
- ◆ Expérience du travail clinique dans différents centres publics et privés
- ◆ Docteur en Sciences de la Santé à l'Université de Grenade
- ◆ Diplôme en Médecine et Chirurgie à l'Université de Saint-Jacques-de-Compostelle
- ◆ Diplôme en Études Avancées de l'Université de Grenade

### Dr García Román, Cristina

- ◆ Médecin Spécialiste en Psychiatrie à l'UHSM de l'Hôpital Clinique San Cecilio
- ◆ Diplôme en Médecine et Chirurgie de l'Université de Grenade
- ◆ Master en Psychopathologie et Santé à l'Université Nationale d'Éducation à Distance Fondation Générale UNED
- ◆ Spécialiste Universitaire en Psychopathologie et Santé à l'Université Nationale d'Éducation à Distance Fondation Générale UNED

#### **Dr Gota, José Miguel**

- ◆ Équipe de Traitement Communautaire Intensif qui sera mise en place dans l'Unité de Gestion Clinique de la Santé Mentale de l'Hôpital Universitaire Clinique San Cecilio de Grenade
- ◆ Médecin dans les Unités de Santé Mentale Communautaires s'occupant de la population adulte
- ◆ Diplôme en Médecine de l'Université de Saragosse
- ◆ Spécialiste en psychiatrie dans le secteur de Gestion de la Santé du Sud de Grenade - Hôpital Général Basique de Motril

#### **Dr Peñuelas Calvo, Inmaculada**

- ◆ Médecin Spécialiste en Psychiatrie à la Fondation Jiménez Díaz
- ◆ Professeure associée du domaine des Sciences de la Santé de l'Université Complutense de Madrid
- ◆ Diplôme en Médecine de l'Université de Saragosse
- ◆ Master en Autisme de l'Université San Jorge
- ◆ Master en Thérapie Familiale Systémique de l'Université Autonome de Barcelone
- ◆ Master en pratique clinique en Psychiatrie de l'Enfant et de l'Adolescent de l'Université de Barcelone
- ◆ Experte en Trouble Bipolaire de l'Université de Barcelone
- ◆ Experte Universitaire en Psychiatrie de l'Enfant et de l'Adolescent de l'Université de Barcelone

#### **Mme Dolz Abadia, Montserrat**

- ◆ Chef de Service de Psychiatrie et Psychologie à l'Hôpital Sant Joan de Deu

#### **Dr Izaguirre Gamir, Leire**

- ◆ Médecin Interne Résident de 4e année en Psychiatrie à l'Hôpital Universitaire Fondation Jiménez Díaz
- ◆ Diplôme en Médecine et Chirurgie de l'Université San Pablo CEU de Madrid
- ◆ Master en Psychothérapie, Perspective Intégratrice de l'Université d'Alcalá de Henares

#### **Dr Porras Segovia, Alejandro**

- ◆ Chercheur clinique à l'Institut de Recherche sur la Santé de la Fundación Jiménez Díaz
- ◆ Diplôme en Médecine et Chirurgie de l'Université de Grenade
- ◆ Programme Officiel de Doctorat en Médecine Clinique et Santé Publique de l'Université de Grenade
- ◆ Expert Universitaire en Troubles Affectifs de l'Université d'Alcalá
- ◆ Expert Universitaire en Urgences en Santé Mentale de l'Université d'Alcalá

#### **Dr De Granda Beltrán, Ana María**

- ◆ Médecin Spécialiste dans la Fondation Institut de Recherche Sanitaire FJD
- ◆ Consultation sur la Prévention et le Traitement des Comportements Suicidaires au Centre de Santé Mentale de Moncloa
- ◆ Diplôme de médecine de l'Université Complutense de Madrid
- ◆ Master en Psychiatrie Légale de l'Université Complutense de Madrid

#### **M. Pelaz Antolín, Antonio**

- ◆ Spécialiste en Psychiatrie, service de Psychiatrie Pédiatrique à l'Hôpital Clinique San Carlos de Madrid

### **M. Imaz Roncero, Carlos**

- ◆ Spécialiste en Psychiatrie, Section de l'Enfant et l'Adolescent, HU Río Hortega Valladolid

### **Mme Hernández Otero, Isabel**

- ◆ Coordinatrice de l'Unité de Santé Mentale pour Enfants et Adolescents à l'Hôpital Clinique Universitaire Virgen de la Victoria de Malaga

### **Dr González Rodríguez, Teresa**

- ◆ Consultation de Psychiatrie au Centre de Psychiatrie et Psychologie Plaza España
- ◆ Consultation de Psychiatrie au Centre Médical Averoës
- ◆ Docteur en Médecine de l'Université de Séville
- ◆ Master en Médecine Clinique à l'Université Camilo José Cela
- ◆ Master en Psychiatrie Légale de l'Université Complutense de Madrid

### **Dr Pérez Fominaya, Margarita**

- ◆ Médecin Assistant dans les Consultations Externes de l'Hôpital de Nuestra del Prado Responsable du Programme de Psychogériatrie
- ◆ Médecin Assistant de la Fondation Institut San José Responsable de l'Interconsultation de Psychiatrie
- ◆ Diplômée en Médecine et de Chirurgie de l'Université Complutense de Madrid
- ◆ Experte en Urgences en Santé Mentale de l'Université d'Alcalá de Henares
- ◆ Spécialiste en Clinique et Psychothérapie Psychoanalytique de l'Université Pontificia Comillas
- ◆ Experte en TDAH tout au long de la vie de l'Université d'Alcalá de Henares

### **Mme Rubio, Belén**

- ◆ Psychiatre PhD
- ◆ Unité d'Interconsultation et Liaison de Psychiatrie pour Enfants et Adolescents à l'Hôpital Universitaire des Canaries

### **Mme Pérez Colmenero, Sonia**

- ◆ Médecin Spécialiste en psychologie clinique au centre de santé mentale de l'enfant et de l'adolescent de l'Hôpital Universitaire Fondation Jiménez Díaz
- ◆ Diplôme en Psychologie à l'Université de Saint-Jacques-de-Compostelle
- ◆ Master en Psychologie Clinique de l'Enfant et de l'Adolescent
- ◆ Formation en Soins Précoces par la FOCAD
- ◆ Formation en Psychiatrie pendant et après l'urgence sanitaire de la pandémie de COVID-19

### **Mme Mojarro Práxedes, Dolores**

- ◆ Professeur Titulaire de l'Université de Seville, secteur Psychiatrie

### **M. Morey, Jaime**

- ◆ Directeur de l'Institut de Santé Mentale pour Enfants et Adolescents à l'Hôpital Universitaire Son Espases



*Profitez de l'occasion pour découvrir les dernières avancées dans ce domaine et les appliquer à votre pratique quotidienne”*

# 05

## Structure et contenu

Ce Mastère Avancé en Psychiatrie Clinique structuré en 20 modules spécialisés et a été conçu par des Mastère Avancé de premier plan dans cette discipline médicale. Ainsi, dans ce programme, le professionnel pourra approfondir des questions telles que le trouble schizo-affectif, l'intervention communautaire en pédopsychiatrie, la psychopathologie de l'impulsivité, le trouble alimentaire évitant ou restrictif ou les troubles bipolaires, parmi bien d'autres.





“

*Un corps professoral de prestige international et une méthodologie d'enseignement très efficace sont combinés à des contenus complets et actualisés, prêts à mettre à jour le professionnel de la psychiatrie de manière complète”*

## Module 1. Schizophrénie et autres troubles psychotiques

- 1.1. Épidémiologie
  - 1.1.1. Facteurs de risque
  - 1.1.2. Étiopathogénie des psychoses
- 1.2. Classification
- 1.3. Schizophrénie
  - 1.3.1. Caractéristiques cliniques
- 1.4. Trouble schizo-affectif
  - 1.4.1. Caractéristiques cliniques
- 1.5. Trouble schizotypique
  - 1.5.1. Caractéristiques cliniques
- 1.6. Trouble psychotique aigu et transitoire
  - 1.6.1. Caractéristiques cliniques
- 1.7. Trouble délirant
  - 1.7.1. Caractéristiques cliniques
- 1.8. Évaluation et diagnostic
- 1.9. Diagnostic différentiel
- 1.10. Traitement

## Module 2. Troubles de l'humeur

- 2.1. Troubles bipolaires I
  - 2.1.1. Épidémiologie
  - 2.1.2. Facteurs de risque
  - 2.1.3. Étiopathogénie
- 2.2. Troubles bipolaires II
  - 2.2.1. Classification
    - 2.2.1.1. Caractéristiques cliniques
    - 2.2.1.2. Trouble bipolaire de type I
    - 2.2.1.3. Trouble bipolaire de type II
  - 2.2.2. Cyclothymie

- 2.3. Troubles bipolaires III
  - 2.3.1. Évaluation
    - 2.3.1.1. Diagnostic
  - 2.3.2. Diagnostic différentiel
- 2.4. Troubles bipolaires IV
  - 2.4.1. Évolution
  - 2.4.2. Pronostic
- 2.5. Troubles bipolaires
  - 2.5.1. Traitement
- 2.6. Troubles dépressifs I
  - 2.6.1. Épidémiologie
    - 2.6.1.1. Facteurs de risque
  - 2.6.2. Étiopathogénie
- 2.7. Troubles dépressifs II
  - 2.7.1. Classification
  - 2.7.2. Caractéristiques cliniques
    - 2.7.2.1. Trouble dépressif, épisode unique
    - 2.7.2.2. Trouble dépressif récurrent
    - 2.7.2.3. Trouble dysthymique
    - 2.7.2.4. Trouble anxieux et dépressif mixte
  - 2.7.3. Trouble dysphorique prémenstruel
- 2.8. Troubles dépressifs III
  - 2.8.1. Évaluation
    - 2.8.1.1. Diagnostic
  - 2.8.2. Diagnostic différentiel
- 2.9. Troubles dépressifs IV
  - 2.9.1. Évolution
  - 2.9.2. Pronostic
- 2.10. Troubles dépressifs
  - 2.10.1. Traitement



### Module 3. Troubles anxieux ou liés à la peur. Troubles spécifiques liés au stress. Troubles dissociatifs

- 3.1. Troubles anxieux ou liés à la peur I
  - 3.1.1. Épidémiologie
  - 3.1.2. Facteurs de risque
  - 3.1.3. Étiopathogénie
- 3.2. Troubles anxieux ou liés à la peur II
  - 3.2.1. Classification
  - 3.2.2. Caractéristiques cliniques
- 3.3. Troubles anxieux ou liés à la peur III
  - 3.3.1. Évaluation
  - 3.3.2. Diagnostic
  - 3.3.3. Diagnostic différentiel
- 3.4. Troubles anxieux ou liés à la peur IV
  - 3.4.1. Traitement
- 3.5. Troubles spécifiques liés au stress I
  - 3.5.1. Classification
  - 3.5.2. Caractéristiques cliniques
- 3.6. Troubles spécifiques liés au stress II
  - 3.6.1. Évaluation
  - 3.6.2. Diagnostic
  - 3.6.3. Diagnostic différentiel
- 3.7. Troubles spécifiques liés au stress III
  - 3.7.1. Traitement
- 3.8. Troubles dissociatifs
  - 3.8.1. Classification
  - 3.8.2. Caractéristiques cliniques
- 3.9. Troubles dissociatifs
  - 3.9.1. Évaluation
  - 3.9.2. Diagnostic
  - 3.9.3. Diagnostic différentiel
- 3.10. Troubles dissociatifs
  - 3.10.1. Traitement
  - 3.10.2. Pronostic

#### Module 4. Troubles obsessionnels compulsifs et autres troubles connexes

- 4.1. Troubles obsessionnels compulsifs I
  - 4.1.1. Épidémiologie
  - 4.1.2. Facteurs de risque
  - 4.1.3. Étiopathogénie
- 4.2. Troubles obsessionnels compulsifs II
  - 4.2.1. Évaluation
  - 4.2.2. Diagnostic
  - 4.2.3. Diagnostic différentiel
- 4.3. Troubles obsessionnels compulsifs III
  - 4.3.1. Traitement
  - 4.3.2. Pronostic
- 4.4. Trouble de la dysmorphie corporelle I
  - 4.4.1. Épidémiologie
  - 4.4.2. Facteurs de risque
  - 4.4.3. Étiopathogénie
- 4.5. Trouble de la dysmorphie corporelle II
  - 4.5.1. Évaluation
  - 4.5.2. Diagnostic
  - 4.5.3. Diagnostic différentiel
- 4.6. Trouble de la dysmorphie corporelle III
  - 4.6.1. Traitement
  - 4.6.2. Pronostic
- 4.7. Hypocondrie I
  - 4.7.1. Épidémiologie
  - 4.7.2. Facteurs de risque
  - 4.7.3. Étiopathogénie
- 4.8. Hypocondrie II
  - 4.8.1. Évaluation
  - 4.8.2. Diagnostic
  - 4.8.3. Diagnostic différentiel

- 4.9. Hypocondrie III
  - 4.9.1. Traitement
  - 4.9.2. Pronostic
- 4.10. Autres troubles
  - 4.10.1. Trouble de référence olfactif
  - 4.10.2. Trouble cumulatif
  - 4.10.3. Troubles du comportement répétitif centrés sur le corps

#### Module 5. Troubles du comportement alimentaire

- 5.1. Épidémiologie
  - 5.1.1. Facteurs de risque
  - 5.1.2. Facteurs étiologiques
- 5.2. Classification
- 5.3. Anorexie
  - 5.3.1. Caractéristiques cliniques
- 5.4. Boulimie
  - 5.4.1. Caractéristiques cliniques
- 5.5. Trouble de la boulimie
  - 5.5.1. Caractéristiques cliniques
- 5.6. Évaluation
  - 5.6.1. Diagnostic
  - 5.6.2. Diagnostic différentiel
- 5.7. Aspects médicaux des TCA
  - 5.7.1. Complications médicales
  - 5.7.2. Évaluation médicale
  - 5.7.3. Résultats analytiques
- 5.8. Traitement médical
- 5.9. Traitement psychothérapeutique
- 5.10. Autres troubles du comportement alimentaire
  - 5.10.1. Trouble d'alimentation évitante/restrictive
  - 5.10.2. Syndrome de Pica
  - 5.10.3. Trouble de rumination ou de régurgitation



## Module 6. Troubles dus à la consommation de substances ou à des comportements addictifs

- 6.1. Trouble induit par la consommation d'alcool
- 6.2. Trouble induit par la consommation de cannabis
- 6.3. Trouble induit par la consommation d'opioïdes
  - 6.3.1. Héroïne
  - 6.3.2. Opioïdes sujets à prescription médicale
- 6.4. Trouble induit par la consommation de cocaïne
- 6.5. Trouble induit par la consommation de stimulants
- 6.6. Autres drogues
  - 6.6.1. Cathinones de synthèse
  - 6.6.2. Hallucinogènes
  - 6.6.3. MDMA
  - 6.6.4. Drogues dissociatives (PCP et kétamine)
  - 6.6.5. Inhalants
- 6.7. Trouble induit par la consommation de sédatifs
  - 6.7.1. Hypnotiques
  - 6.7.2. Anxiolytiques
- 6.8. Trouble induit par la consommation de nicotine
- 6.9. Trouble induit par la consommation de caféine
- 6.10. Troubles induits par des comportements addictifs
  - 6.10.1. Jeu pathologique
  - 6.10.2. Trouble induit par l'utilisation des jeux vidéo

## Module 7. Troubles de la personnalité et caractéristiques liées

- 7.1. Théorie de la personnalité
- 7.2. Personnalité: Caractéristiques face au trouble
- 7.3. Parcours dans les classifications des troubles de la personnalité
- 7.4. Épidémiologie

- 7.5. Étiopathogénie
- 7.6. Formes cliniques
- 7.7. Trouble de l'instabilité émotionnelle
- 7.8. Comorbidités dans les troubles de la personnalité
- 7.9. Évaluation, diagnostic et diagnostic différentiel
  - 7.9.1. Diagnostic
  - 7.9.2. Diagnostic différentiel
- 7.10. Traitement

## Module 8. Troubles neurocognitifs

- 8.1. Classification
- 8.2. *Délire*: épidémiologie
  - 8.2.1. Facteurs de risque
  - 8.2.2. Étiopathogénie
- 8.3. *Délire*: évaluation
  - 8.3.1. Diagnostic
  - 8.3.2. Diagnostic différentiel
- 8.4. *Délire*: traitement
  - 8.4.1. Non pharmacologique
  - 8.4.2. Pharmacologique
- 8.5. Démence
  - 8.5.1. Aspects communs
- 8.6. Démence due à la maladie d'Alzheimer
- 8.7. Démence due à une maladie cérébrovasculaire
- 8.8. Démence due à la maladie à corps de Lewy
- 8.9. Démence fronto-temporale
- 8.10. Autres troubles neurocognitifs spécifiés
  - 8.10.1. Trouble neurocognitif léger
  - 8.10.2. Trouble amnésique
  - 8.10.3. Syndrome neurocognitif secondaire

## Module 9. Troubles du sommeil et de l'éveil

- 9.1. Le sommeil normal
  - 9.1.1. Aspects fondamentaux
- 9.2. Évaluation et diagnostic
- 9.3. Classification des troubles du sommeil et de l'éveil
- 9.4. Trouble de l'insomnie I
  - 9.4.1. Clinique
  - 9.4.2. Évaluation
- 9.5. Trouble de l'insomnie II
  - 9.5.1. Traitement pharmacologique
- 9.6. Trouble de l'insomnie III
  - 9.6.1. Traitement non pharmacologique
- 9.7. Troubles de l'hypersomnie
- 9.8. Troubles des rythmes circadiens veille-sommeil
- 9.9. Troubles de la parasomnie
- 9.10. Surveillance du sommeil

## Module 10. Autres troubles

- 10.1. Catatonie
- 10.2. Troubles du contrôle des impulsions
- 10.3. Troubles factices
- 10.4. Troubles mentaux ou comportementaux associés à la grossesse
  - 10.4.1. L'accouchement
  - 10.4.2. La puerpéralité
- 10.5. Troubles paraphiliques
- 10.6. Dysfonctionnements sexuels
- 10.7. Trouble de déficit de l'attention
  - 10.7.1. Hyperactivité
- 10.8. Discordance des genres
- 10.9. Facteurs psychologiques ou comportementaux affectant les maladies ou les troubles classés dans un autre secteur
- 10.10. Syndromes secondaires mentaux ou comportementaux associés à des maladies ou à des troubles classés dans un autre secteur

## Module 11. Psychiatrie dans les différentes étapes de la vie

- 11.1. Développement social et de la personnalité
  - 11.1.1. L'attachement
  - 11.1.2. Le jeu
  - 11.1.3. L'estime de soi
  - 11.1.4. Traitement et caractère
  - 11.1.5. Personnalité
- 11.2. Psychiatrie périnatale
  - 11.2.1. Développement intra-utérin. Interactions foeto-maternelles. Effet du stress
  - 11.2.2. Soutien psychologique
    - 11.2.2.1. Dans la reproduction médicalement assistée
    - 11.2.2.2. Dans les grossesses à risque
    - 11.2.2.3. Dans le diagnostic prénatal
  - 11.2.3. Détection précoce et intervention
    - 11.2.3.1. Dépression pendant la grossesse: la mère et l'enfant
    - 11.2.3.2. Effets secondaires des médicaments et des drogues durant la période prénatale
- 11.3. Psychiatrie de l'accouchement
  - 11.3.1. Soutien psychologique
    - 11.3.1.1. Dans la préparation à l'accouchement
    - 11.3.1.2. En cas de prématurité
    - 11.3.1.3. Dans les naissances traumatiques
    - 11.3.1.4. En cas de décès périnataux: mère ou enfant
  - 11.3.2. Détection précoce et intervention
    - 11.3.2.1. *Baby Blues* et la dépression post-partum: mère et enfant
    - 11.3.2.2. Les psychoses puerpérales
- 11.4. Les 1000 premiers jours
  - 11.4.1. La présentation du nouveau-né
  - 11.4.2. Caractéristiques du développement de l'âge de 2 mois à 3 ans
  - 11.4.3. Le rôle de l'interaction avec le soignant principal dans le développement des premières années de la vie
  - 11.4.4. Comment les évaluer dans ces premières années?
  - 11.4.5. Classification diagnostique de la santé mentale et des troubles du développement

- 11.5. Stade préscolaire
  - 11.5.1. Généralités sur l'entretien clinique
  - 11.5.2. Entretien diagnostique
  - 11.5.3. Caractéristiques de l'entretien dans la petite enfance
- 11.6. Scène scolaire
  - 11.6.1. Maturation du système nerveux
  - 11.6.2. Développement moteur
  - 11.6.3. Acquisition de la langue
  - 11.6.4. Développement cognitif
  - 11.6.5. Alimentation
  - 11.6.6. Sommeil
  - 11.6.7. Perception de soi
  - 11.6.8. Estime de soi
  - 11.6.9. Moralité
  - 11.6.10. Développement psychosexuel
  - 11.6.11. Famille et développement
  - 11.6.12. Influence des pairs pendant le développement de l'âge scolaire
- 11.7. La puberté et l'adolescence
  - 11.7.1. Changements physiologiques
  - 11.7.2. Changements psychologiques
  - 11.7.3. Changements neurobiologiques
  - 11.7.4. Pathologie psychiatrique à l'adolescence
  - 11.7.5. Automutilation et comportement suicidaire
  - 11.7.6. Transition dans les soins de santé
- 11.8. Le jeune adulte (18-24 ans)
  - 11.8.1. Développement psychologique du jeune adulte
  - 11.8.2. Approche du trouble mental chez les jeunes adultes
- 11.9. Construire une famille
  - 11.9.1. Formation et éléments de la famille
  - 11.9.2. Phases de la famille
  - 11.9.3. Fonctions de la famille
  - 11.9.4. Thérapie

- 11.10. Domaines spécifiques de développement
  - 11.10.1. Développement moteur
  - 11.10.2. Développement socio-affectif
  - 11.10.3. Développement cognitif
  - 11.10.4. Développement de l'attention, la perception et la mémoire
  - 11.10.5. Développement de la communication
  - 11.10.6. Développement du langage et de la parole
  - 11.10.7. Développement de l'intelligence émotionnelle
  - 11.10.8. Développement de l'identité
  - 11.10.9. Développement moral
  - 11.10.10. Développement psychosexuel

## Module 12. Syndromes cliniques en Pédopsychiatrie

- 12.1. Taxonomies diagnostiques
  - 12.1.1. Définition
  - 12.1.2. Introduction historique
  - 12.1.3. Systèmes de classification actuelles
- 12.2. Abus et addiction
  - 12.2.1. Alcool et drogues
  - 12.2.2. Addictions comportementales
  - 12.2.3. Double pathologie
- 12.3. Troubles de l'alimentation
  - 12.3.1. Étiologie
  - 12.3.2. Évaluation clinique
    - 12.3.2.1. Caractéristiques cliniques dans la AN
    - 12.3.2.2. Caractéristiques cliniques dans la BN
    - 12.3.2.3. Examens complémentaires
  - 12.3.3. Diagnostic
  - 12.3.4. Traitement
    - 12.3.4.1. Traitement nutritionnel
    - 12.3.4.2. Traitement psychologique
    - 12.3.4.3. Traitement pharmacologique
  - 12.3.5. Prévention

- 12.4. L'environnement en Pédopsychiatrie
  - 12.4.1. Le harcèlement scolaire
  - 12.4.2. Les troubles de l'adaptation
  - 12.4.3. Le trouble de stress post-traumatique
  - 12.4.4. Traitement du TSPT
  - 12.4.5. Syndrome d'aliénation parentale
  - 12.4.6. Les troubles de l'attachement
  - 12.4.7. Le trouble réactionnel de l'attachement
  - 12.4.8. Trouble de l'engagement social désinhibé
- 12.5. Troubles de l'humeur
  - 12.5.1. Dépression
  - 12.5.2. Deuil
  - 12.5.3. Trouble bipolaire
- 12.6. Troubles de l'anxiété
  - 12.6.1. Peurs de l'enfant et phobies simples
  - 12.6.2. Trouble de l'anxiété de séparation
  - 12.6.3. Mutisme sélectif
  - 12.6.4. Trouble anxieux généralisé
  - 12.6.5. Trouble de l'anxiété sociale
  - 12.6.6. Attaques de panique et trouble panique
- 12.7. Autisme et trouble de la communication sociale
  - 12.7.1. Trouble du spectre autistique
  - 12.7.2. Trouble de la communication sociale (pragmatique)
- 12.8. Trouble cognitif
  - 12.8.1. Niveau intellectuel limite
  - 12.8.2. Déficience intellectuelle
  - 12.8.3. Démences infantiles





- 12.9. Instincts de base
  - 12.9.1. Agressivité
    - 12.9.1.1. Auto-agressivité
    - 12.9.1.2. Hétéro-agressivité
  - 12.9.2. Sphincters
    - 12.9.2.1. Encoprésie
    - 12.9.2.2. Énurésie
  - 12.9.3. Sexualité
    - 12.9.3.1. Problèmes sexuels de l'enfant et l'adolescent
    - 12.9.3.2. Développement psychosexuel atypique
  - 12.9.4. Sommeil
    - 12.9.4.1. Parasomnies
    - 12.9.4.2. Dysomnies
- 12.10. Troubles psychotiques
  - 12.10.1. Termes
  - 12.10.2. Épidémiologie
  - 12.10.3. Étiologie
  - 12.10.4. Clinique
  - 12.10.5. Évaluation diagnostique et diagnostic différentiel
  - 12.10.6. Traitement et approche
  - 12.10.7. Évolution et pronostic
- 12.11. Troubles obsessionnels compulsifs
  - 12.11.1. Épidémiologie
  - 12.11.2. Étiologie
  - 12.11.3. Physiopathologie
  - 12.11.4. Manifestations et évolution clinique. Différences cliniques avec le TOC de l'adulte
  - 12.11.5. Diagnostic différentiel
  - 12.11.6. Comorbidité
  - 12.11.7. Traitement

- 12.12. Troubles de personnalité
  - 12.12.1. Prévalence des troubles de la personnalité dans enfance et l'adolescence
  - 12.12.2. Manifestations cliniques
  - 12.12.3. Comorbidité et pronostic
  - 12.12.4. Diagnostic
  - 12.12.5. Intervention et traitement
- 12.13. Autres troubles
  - 12.13.1. Trouble de l'apprentissage
  - 12.13.2. Trouble de la parole
  - 12.13.3. Trouble du langage
  - 12.13.4. Trouble de la lecture
  - 12.13.5. Troubles moteurs
  - 12.13.6. Autres troubles non mentaux
- 12.14. Troubles du comportement I. Tics, Gilles de la Tourette et TDAH
  - 12.14.1. Tics
  - 12.14.2. Syndrome de Gilles de La Tourette
  - 12.14.3. Trouble déficitaire de l'attention et hyperactivité chez les enfants et adolescents
- 12.15. Troubles du comportement II. Disruptif, impulsivité et personnalité anti-sociale
  - 12.15.1. Épidémiologie
  - 12.15.2. Étiologie
  - 12.15.3. Trouble du comportement disruptif
  - 12.15.4. Trouble de la personnalité antisociale
  - 12.15.5. Troubles du contrôle des impulsions
  - 12.15.6. Gestion

## Module 13. Psychopathologie dans l'enfance

- 13.1. Psychopathologie de la perception
  - 13.1.1. Troubles de la fonction perceptive
  - 13.1.2. Anomalies de la perception
  - 13.1.3. Hallucinations
  - 13.1.4. Pseudo-hallucinations
  - 13.1.5. Hallucinose
- 13.2. Trouble de la pensée
  - 13.2.1. Pensée magique et pensée logique
  - 13.2.2. Psychopathologie
  - 13.2.3. Contenu des troubles de la pensée
  - 13.2.4. Troubles formels et contrôle de la pensée
- 13.3. Psychopathologie du langage
  - 13.3.1. Troubles du langage
  - 13.3.2. Troubles du langage dans l'enfance
  - 13.3.3. Troubles de la communication selon la classification DSM
  - 13.3.4. Psychopathologie du langage dans l'enfance
  - 13.3.5. Aphasie acquise avec épilepsie ou syndrome de *Landau-Kleffner*
- 13.4. Psychopathologie de l'affectivité
  - 13.4.1. Symptômes affectifs
  - 13.4.2. Psychopathologie de l'affectivité à l'adolescence
  - 13.4.3. Altérations syndromiques de l'affectivité
- 13.5. Psychopathologie de la psychomotricité
  - 13.5.1. Augmentation de l'activité psychomotrice
  - 13.5.2. Diminution de l'activité psychomotrice
  - 13.5.3. Anomalies de l'expression mimique et corporelle
- 13.6. Psychopathologie du sommeil
  - 13.6.1. Physiologie du sommeil
  - 13.6.2. Dysomnies
  - 13.6.3. Parasomnies
- 13.7. Psychopathologie de l'intelligence
  - 13.7.1. Définition d'intelligence

- 13.7.2. Psychopathologie
  - 13.7.2.1. Déficience intellectuelle
  - 13.7.2.2. Déficience de développement
  - 13.7.2.3. Inhibitions ou blocages
- 13.8. Psychopathologie de l'instinct de la nutrition
  - 13.8.1. Troubles du comportement alimentaire symptomatiques
  - 13.8.2. Troubles primaires du comportement alimentaire
- 13.9. Psychopathologie de la vie sexuelle
  - 13.9.1. Développement psychosexuel et vie sexuelle
  - 13.9.2. Le DSM-5 et sa classification des troubles de la sexualité
- 13.10. Psychopathologie de l'impulsivité
  - 13.10.1. L'enfant impulsif
  - 13.10.2. Approche de l'impulsivité
  - 13.10.3. Formulations étiologiques: facteurs biologiques, psychologiques et psychosociaux de l'impulsivité
  - 13.10.4. L'impulsivité en tant que symptôme d'autres troubles psychiatriques chez les enfants et les adolescents
  - 13.10.5. Changements dans le manuel diagnostique et statistique DMS-5
  - 13.10.6. Approche et traitement
- 13.11. Psychopathologie de l' *insight*
  - 13.11.1. Modèles et dimensions de l' *insight*
  - 13.11.2. L' *insight* dans les troubles mentaux
- 13.12. Psychopathologie de la conscience et de l'attention
  - 13.12.1. Psychopathologie de la conscience
  - 13.12.2. Altérations quantitatives
  - 13.12.3. Altérations qualitatives
  - 13.12.4. Psychopathologie de l'attention
- 13.13. Psychopathologie de la mémoire
  - 13.13.1. Concepts psychopathologiques basiques
- 13.14. Psychopathologie de l'agressivité
  - 13.14.1. Classifications
  - 13.14.2. Théories
  - 13.14.3. Développement évolutif de l'agressivité
  - 13.14.4. Modulateurs de l'agressivité

## Module 14. Progrès en Pédopsychiatrie

- 14.1. Épidémiologie des troubles mentaux de l'enfance et de l'adolescence
  - 14.1.1. Utilité et limites des études épidémiologiques
  - 14.1.2. Mesures de la fréquence de la maladie
  - 14.1.3. Types d'études épidémiologiques
  - 14.1.4. Prévalence des troubles mentaux de l'enfance et de l'adolescence. La question des systèmes de classification des maladies
  - 14.1.5. Comorbidité
  - 14.1.6. Continuité à l'âge adulte
- 14.2. Progrès de la génétique en Pédopsychiatrie
  - 14.2.1. Approche de la génétique moléculaire
  - 14.2.2. De la génétique à la symptomatologie
  - 14.2.3. L'avenir de la génétique dans la recherche en Pédopsychiatrie
- 14.3. Mise à jour sur la neurochimie en psychiatrie
  - 14.3.1. Neurobiologie du développement: implication génétique
  - 14.3.2. Neurochimie du développement précoce
  - 14.3.3. Neurochimie de l'apprentissage
  - 14.3.4. Neurochimie du système de récompense
  - 14.3.5. Neurochimie de l'agressivité
- 14.4. Psychophysiology et neurophysiologie clinique: application dans la pratique
  - 14.4.1. Vidéo-électroencéphalographie (vidéo-EEG)
  - 14.4.2. Sommeil normal dans l'enfance et l'adolescence
  - 14.4.3. Vidéo-polysomnographie nocturne (V-PSG)
  - 14.4.4. Potentiel évoqué cognitif (PEC)
- 14.5. La recherche scientifique en psychiatrie
  - 14.5.1. Épidémiologie: concepts de base
  - 14.5.2. Bioéthique de la recherche clinique et de la relation professionnel/patient
  - 14.5.3. Médecine fondée sur les faits
  - 14.5.4. Objectifs de la recherche: Comment formuler des questions et des stratégies de recherche?
  - 14.5.5. Phases d'un projet de recherche. Définition des variables, conception et type d'étude
  - 14.5.6. Population étudiée: taille de l'échantillon et sélection de l'échantillon
  - 14.5.7. Analyse et gestion des données

- 14.6. Communication efficace et leadership en psychiatrie
  - 14.6.1. Aspects communs
  - 14.6.2. Textes écrits
  - 14.6.3. Rapports oraux

## Module 15. Psychiatrie de liaison et interconsultation: Pédopsychiatrie psychosomatique

- 15.1. La maladie pédiatrique chronique
  - 15.1.1. Impact psychologique
  - 15.1.2. Facteurs connexes
  - 15.1.3. Intervention thérapeutique
- 15.2. L'enfant et la famille face à la maladie et à la mort
  - 15.2.1. L'enfant et la famille face à la maladie et à l'hospitalisation
  - 15.2.2. L'enfant et la famille à la mort
- 15.3. Pédopsychiatrie psychosomatique en onco-hématologie pédiatrique
  - 15.3.1. Altérations psychopathologiques chez l'enfant atteint de cancer
  - 15.3.2. Diagnostic
  - 15.3.3. Traitement
- 15.4. Pédopsychiatrie psychosomatique en endocrinologie pédiatrique
  - 15.4.1. Obésité
  - 15.4.2. Diabète
- 15.5. Pédopsychiatrie psychosomatique en néphrologie pédiatrique
  - 15.5.1. Maladie rénale chronique: concept et causes les plus fréquentes
  - 15.5.2. Troubles psychiatriques associée aux MRC chez l'enfant et l'adolescent
  - 15.5.3. Transplantation rénale
- 15.6. Pédopsychiatrie psychosomatique en neurologie
  - 15.6.1. Céphalées
  - 15.6.2. Épilepsie
- 15.7. Pédopsychiatrie psychosomatique en cardiologie pédiatrique
  - 15.7.1. Problématique psychosociale
  - 15.7.2. Troubles psychiatriques dans les cardiopathies congénitales
- 15.8. Pédopsychiatrie psychosomatique des enfants et adolescents: grands brûlés
  - 15.8.1. Adaptation psychosociale
  - 15.8.2. Considérations thérapeutiques
- 15.9. Pédopsychiatrie psychosomatique de l'enfant en réanimation
  - 15.9.1. Types d'unités de soins intensifs pédiatriques
  - 15.9.2. Psychopathologie
  - 15.9.3. Traitement et interventions
- 15.10. *Delirium*
  - 15.10.1. Épidémiologie
  - 15.10.2. Étiologie
  - 15.10.3. Neuropathogénie
  - 15.10.4. Manifestations cliniques
  - 15.10.5. Diagnostic
  - 15.10.6. Traitement
- 15.11. Le comportement suicidaire du point de vue de l'interconsultation
  - 15.11.1. Concept de mort et maladie chez l'enfant et l'adolescent
  - 15.11.2. Concept de suicide
  - 15.11.3. Caractéristiques du comportement suicidaire en interconsultation
  - 15.11.4. Évaluation
  - 15.11.5. Approche thérapeutique
  - 15.11.6. Indications absolues pour l'admission (ou le maintien de l'admission)
- 15.12. Intervention, prise en charge de la douleur et préparation aux interventions invasives chez les enfants et les adolescents
  - 15.12.1. Intervention psychologique pour la préparation d'interventions invasives
  - 15.12.2. Techniques de relaxation
- 15.13. La pédopsychiatrie psychosomatique
  - 15.13.1. Particularités de la pédopsychiatrie psychosomatique
  - 15.13.2. Fonctions de la pédopsychiatrie psychosomatique
  - 15.13.3. Temps d'interconsultation en pédopsychiatrie psychosomatique
  - 15.13.4. Problèmes et pathologies les plus fréquents
- 15.14. Psychopharmacologie en interconsultation
  - 15.14.1. Psychopharmacologie pédiatrique ou du développement? Premiers principes
  - 15.14.2. Psychopharmacologie dans les maladies pédiatriques



- 15.15. Pédopsychiatrie psychosomatique en gastro-entérologie pédiatrique
  - 15.15.1. Douleurs abdominales récurrentes
  - 15.15.2. Maladie inflammatoire chronique de l'intestin
  - 15.15.3. Colite ulcéreuse
  - 15.15.4. La maladie cœliaque
- 15.16. Pédopsychiatrie psychosomatique en pneumologie pédiatrique
  - 15.16.1. Asthme
  - 15.16.2. La mucoviscidose

## Module 16. Progrès dans les traitements en Pédopsychiatrie

- 16.1. Traitements environnementaux
  - 16.1.1. Thérapies de troisième génération
- 16.2. Traitements comportementaux
  - 16.2.1. Thérapie cognitivo-comportementale
  - 16.2.2. Formation des parents
  - 16.2.3. Thérapie familiale (systémique)
  - 16.2.4. Psychothérapie individuelle
  - 16.2.5. Psychothérapie en groupe
- 16.3. Psychanalyse
  - 16.3.1. Technique psychanalytique
  - 16.3.2. Indications de la psychanalyse
  - 16.3.3. Résultats de la psychanalyse
  - 16.3.4. Psychothérapies psychanalytiques
- 16.4. Traitement pharmacologique Dosage et application
  - 16.4.1. Mécanismes d'action des médicaments
  - 16.4.2. Précautions, avertissements et consentement éclairé
- 16.5. Traitements chirurgicaux
  - 16.5.1. Chirurgie de réattribution sexuelle (CRS)
  - 16.5.2. Neurochirurgie
- 16.6. Traitements technologiques. Recommandations EBM
  - 16.6.1. Traitements technologiques
  - 16.6.2. Recommandations thérapeutiques EBM

## Module 17. Urgences psychiatriques chez l'enfant et l'adolescent

- 17.1. Le diagnostic d'urgence et le rapport d'urgence
  - 17.1.1. Définition et épidémiologie de l'urgence psychiatrique
  - 17.1.2. Examen au service des urgences
  - 17.1.3. Diagnostic différentiel et agitation psychomotrice
- 17.2. Syndrome anxieux
  - 17.2.1. Les troubles de l'anxiété
  - 17.2.2. Le syndrome anxieux au service des urgences
- 17.3. Automutilation non suicidaire
  - 17.3.1. Facteurs de risque
  - 17.3.2. Modèles explicatifs
  - 17.3.3. Comment agir dans un service d'urgences pédiatriques?
  - 17.3.4. Traitements actuels
- 17.4. Approche du comportement suicidaire dans les urgences pédiatriques
  - 17.4.1. Facteurs de risque et protection
  - 17.4.2. Modèles explicatifs
  - 17.4.3. Comment agir dans un service d'urgences pédiatriques?
  - 17.4.4. Traitements psychologiques actuels
- 17.5. Agitation motrice
  - 17.5.1. Évaluation du patient
  - 17.5.2. Étiologie et diagnostic
  - 17.5.3. Approche et traitement
- 17.6. Cadres psychotiques
  - 17.6.1. Épidémiologie
  - 17.6.2. Étiologie
  - 17.6.3. Clinique
  - 17.6.4. Évaluation diagnostique et diagnostic différentiel
  - 17.6.5. Traitement et approche
  - 17.6.6. Évolution et pronostic

- 17.7. Problèmes de toxicomanie
  - 17.7.1. Étiologie et épidémiologie
  - 17.7.2. Types de substances
  - 17.7.3. Clinique
  - 17.7.4. Diagnostic différentiel
  - 17.7.5. Traitement
- 17.8. Conflits familiaux
  - 17.8.1. Espace physique et premier contact
  - 17.8.2. Conflit familial et demande
  - 17.8.3. Structure et configuration de la famille
  - 17.8.4. Le cycle de vie
  - 17.8.5. Élaboration de l'hypothèse diagnostique sur le conflit familial
  - 17.8.6. Interventions auprès des familles
- 17.9. Bullying
  - 17.9.1. Détection
  - 17.9.2. Intervention
  - 17.9.3. Prévention
  - 17.9.4. Réflexions finales
- 17.10. Abus sexuels
  - 17.10.1. Types de mauvais traitements infligés aux enfants
  - 17.10.2. Classification des abus sexuels sur les enfants
  - 17.10.3. Caractéristiques des abus sexuels sur les enfants
  - 17.10.4. Évaluation d'un cas possible d'abus sexuel sur enfant

## Module 18. Compétences professionnelles en Pédopsychiatrie

- 18.1. L'entretien clinique
  - 18.1.1. Types d'entretiens
  - 18.1.2. Entretien avec les parents
  - 18.1.3. Entretien et éléments d'examen des enfants
  - 18.1.4. Jeux et dessins de l'enfant
  - 18.1.5. Entretien avec les adolescents
  - 18.1.6. Entretien avec d'autres adultes
- 18.2. Examen de l'enfant
  - 18.2.1. Examen physique
    - 18.2.1.1. Examen physique
    - 18.2.1.2. Examens médicaux
    - 18.2.1.3. Signification des symptômes neurologiques mineurs
    - 18.2.1.4. Études de neuro-imagerie en Pédopsychiatrie
  - 18.2.2. Examen psychologique/santé mentale
    - 18.2.2.1. Examen cognitif
    - 18.2.2.2. Examen émotionnel
    - 18.2.2.3. Examen social
    - 18.2.2.4. Examen instrumental
    - 18.2.2.5. Instruments d'interprétation
  - 18.2.3. Examen psychopathologique
- 18.3. Études de neuro-imagerie et autres études complémentaires
  - 18.3.1. Imagerie par résonance magnétique
  - 18.3.2. Techniques de neuro-imagerie utilisant des radiotraceurs: TEP/SPECT
- 18.4. Le processus et le raisonnement diagnostique
  - 18.4.1. Évaluation diagnostique. Quoi et pour quoi?
  - 18.4.2. Analyse fonctionnelle du comportement

**Module 19. Gestion clinique en psychiatrie**

- 19.1. Principes généraux, règlements, plans et programmes. Modèles de référence
  - 19.1.1. Principes et normes de référence pour la prise en charge des mineurs ayant des problèmes psychiatriques
  - 19.1.2. Plans et programmes sur la santé mentale des enfants et des adolescents
  - 19.1.3. Modèles de référence
- 19.2. Destinataires, catalogue de services, réseau de soins et processus de soins
  - 19.2.1. Destinataires
  - 19.2.2. Portefeuille de services
  - 19.2.3. Réseau de soins
  - 19.2.4. Processus de soins
- 19.3. Équipes professionnelles et profils, coordination, outils de gestion et indicateurs
  - 19.3.1. Équipes professionnelles et profils professionnels
  - 19.3.2. Coordination
  - 19.3.3. Outils de gestion
  - 19.3.4. Indicateurs

**Module 20. Intervention communautaire en Pédopsychiatrie**

- 20.1. École
  - 20.1.1. Attention à la diversité
  - 20.1.2. Caractéristiques et stratégies d'intervention face à différents troubles mentaux en milieu scolaire
- 20.2. Services sociaux
  - 20.2.1. Intervention précoce
  - 20.2.2. Familles à haut risque
  - 20.2.3. Intervention dans les familles à problèmes multiples
  - 20.2.4. Maltraitance et négligence
  - 20.2.5. Placement et accueil
  - 20.2.6. Adoption

- 20.3. Aspects médico-légaux en Pédopsychiatrie
  - 20.3.1. Aspects juridiques de la pratique clinique
  - 20.3.2. Divorce, séparation et nouvelles formes de cohabitation
  - 20.3.3. Hospitalisation psychiatrique d'enfants et d'adolescents
  - 20.3.4. La santé mentale dans le système de justice juvénile
  - 20.3.5. Faute professionnelle (iatrogène) et responsabilité professionnelle
  - 20.3.6. Témoignage au tribunal de justice
- 20.4. Santé mentale des adultes
  - 20.4.1. Transition entre les services
  - 20.4.2. Premiers épisodes psychotiques
  - 20.4.3. TDAH et autisme après 18 ans



*Ce programme vous permettra d'apprendre les innovations les plus récentes en matière de gestion clinique en psychiatrie*

06

# Méthodologie

Ce programme de formation offre une manière différente d'apprendre. Notre méthodologie est développée à travers un mode d'apprentissage cyclique: ***le Relearning***.

Ce système d'enseignement s'utilise, notamment, dans les Écoles de Médecine les plus prestigieuses du monde. De plus, il a été considéré comme l'une des méthodologies les plus efficaces par des magazines scientifiques de renom comme par exemple le ***New England Journal of Medicine***.



“

*Découvrez le Relearning, un système qui laisse de côté l'apprentissage linéaire conventionnel au profit des systèmes d'enseignement cycliques: une façon d'apprendre qui a prouvé son énorme efficacité, notamment dans les matières dont la mémorisation est essentielle"*

## À TECH, nous utilisons la méthode des cas

Face à une situation donnée, que doit faire un professionnel? Tout au long du programme, vous serez confronté à de multiples cas cliniques simulés, basés sur des patients réels, dans lesquels vous devrez enquêter, établir des hypothèses et finalement résoudre la situation. Il existe de nombreux faits scientifiques prouvant l'efficacité de cette méthode. Les spécialistes apprennent mieux, plus rapidement et plus durablement dans le temps.

*Avec TECH, vous ferez l'expérience d'une méthode d'apprentissage qui révolutionne les fondements des universités traditionnelles du monde entier.*



Selon le Dr Gérvas, le cas clinique est la présentation commentée d'un patient, ou d'un groupe de patients, qui devient un "cas", un exemple ou un modèle illustrant une composante clinique particulière, soit en raison de son pouvoir pédagogique, soit en raison de sa singularité ou de sa rareté. Il est essentiel que le cas soit ancré dans la vie professionnelle actuelle, en essayant de recréer les conditions réelles de la pratique professionnelle du médecin.

“

*Saviez-vous que cette méthode a été développée en 1912 à Harvard pour les étudiants en Droit? La méthode des cas consiste à présenter aux apprenants des situations réelles complexes pour qu'ils s'entraînent à prendre des décisions et pour qu'ils soient capables de justifier la manière de les résoudre. En 1924, elle a été établie comme une méthode d'enseignement standard à Harvard"*

L'efficacité de la méthode est justifiée par quatre réalisations clés:

1. Les étudiants qui suivent cette méthode parviennent non seulement à assimiler les concepts, mais aussi à développer leur capacité mentale au moyen d'exercices pour évaluer des situations réelles et appliquer leurs connaissances.
2. L'apprentissage est solidement traduit en compétences pratiques ce qui permet à l'étudiant de mieux s'intégrer dans le monde réel.
3. Grâce à l'utilisation de situations issues de la réalité, on obtient une assimilation plus simple et plus efficace des idées et des concepts.
4. Le sentiment d'efficacité de l'effort fourni devient un stimulus très important pour l'étudiant, qui se traduit par un plus grand intérêt pour l'apprentissage et une augmentation du temps consacré à travailler les cours.



## Relearning Methodology

TECH renforce l'utilisation de la méthode des cas avec la meilleure méthodologie d'enseignement 100% en ligne du moment: Relearning.

Cette université est la première au monde à combiner des études de cas cliniques avec un système d'apprentissage 100% en ligne basé sur la répétition, combinant un minimum de 8 éléments différents dans chaque leçon, ce qui constitue une véritable révolution par rapport à la simple étude et analyse de cas.

*Le professionnel apprendra à travers des cas réels et la résolution de situations complexes dans des environnements d'apprentissage simulés. Ces simulations sont développées à l'aide de logiciels de pointe qui facilitent l'apprentissage immersif.*





À la pointe de la pédagogie mondiale, la méthode Relearning a réussi à améliorer le niveau de satisfaction globale des professionnels qui terminent leurs études, par rapport aux indicateurs de qualité de la meilleure université en (Columbia University).

Grâce à cette méthodologie, nous, formation plus de 250.000 médecins avec un succès sans précédent dans toutes les spécialités cliniques, quelle que soit la charge chirurgicale. Notre méthodologie d'enseignement est développée dans un environnement très exigeant, avec un corps étudiant universitaire au profil socio-économique élevé et dont l'âge moyen est de 43,5 ans.

*Le Relearning vous permettra d'apprendre plus facilement et de manière plus productive tout en vous impliquant davantage dans votre spécialisation, en développant un esprit critique, en défendant des arguments et en contrastant les opinions: une équation directe vers le succès.*

Dans notre programme, l'apprentissage n'est pas un processus linéaire mais il se déroule en spirale (nous apprenons, désapprenons, oublions et réapprenons). Par conséquent, ils combinent chacun de ces éléments de manière concentrique.

Selon les normes internationales les plus élevées, la note globale de notre système d'apprentissage est de 8,01.



Dans ce programme, vous aurez accès aux meilleurs supports pédagogiques élaborés spécialement pour vous:



#### Support d'étude

Tous les contenus didactiques sont créés par les spécialistes qui enseignent les cours. Ils ont été conçus en exclusivité pour la formation afin que le développement didactique soit vraiment spécifique et concret.

Ces contenus sont ensuite appliqués au format audiovisuel, pour créer la méthode de travail TECH online. Tout cela, élaboré avec les dernières techniques afin d'offrir des éléments de haute qualité dans chacun des supports qui sont mis à la disposition de l'apprenant.



#### Techniques et procédures chirurgicales en vidéo

TECH rapproche les étudiants des dernières techniques, des dernières avancées pédagogiques et de l'avant-garde des techniques médicales actuelles. Tout cela, à la première personne, expliqué et détaillé rigoureusement pour atteindre une compréhension complète et une assimilation optimale. Et surtout, vous pouvez les regarder autant de fois que vous le souhaitez.



#### Résumés interactifs

Nous présentons les contenus de manière attrayante et dynamique dans des dossiers multimédias comprenant des fichiers audios, des vidéos, des images, des diagrammes et des cartes conceptuelles afin de consolider les connaissances.

Ce système éducatif unique pour la présentation de contenu multimédia a été récompensé par Microsoft en tant que "European Success Story".



#### Bibliographie complémentaire

Articles récents, documents de consensus et directives internationales, entre autres. Dans la bibliothèque virtuelle de TECH, l'étudiant aura accès à tout ce dont il a besoin pour compléter sa formation.





#### Études de cas dirigées par des experts

Un apprentissage efficace doit nécessairement être contextuel. Pour cette raison, TECH présente le développement de cas réels dans lesquels l'expert guidera l'étudiant à travers le développement de la prise en charge et la résolution de différentes situations: une manière claire et directe d'atteindre le plus haut degré de compréhension.



#### Testing & Retesting

Les connaissances de l'étudiant sont périodiquement évaluées et réévaluées tout au long du programme, par le biais d'activités et d'exercices d'évaluation et d'auto-évaluation, afin que l'étudiant puisse vérifier comment il atteint ses objectifs.



#### Cours magistraux

Il existe de nombreux faits scientifiques prouvant l'utilité de l'observation par un tiers expert. La méthode "Learning from an Expert" permet au professionnel de renforcer ses connaissances ainsi que sa mémoire puis lui permet d'avoir davantage confiance en lui concernant la prise de décisions difficiles.



#### Guides d'action rapide

À TECH nous vous proposons les contenus les plus pertinents du cours sous forme de feuilles de travail ou de guides d'action rapide. Un moyen synthétique, pratique et efficace pour vous permettre de progresser dans votre apprentissage.



# 07 Diplôme

Le Mastère Avancé en Psychiatrie Clinique vous garantit, en plus de la formation la plus rigoureuse et la plus actuelle, l'accès à un diplôme universitaire de Mastère Avancé délivré par TECH Université Technologique.



“

*Terminez ce programme avec succès et recevez votre Mastère Avancé existe des preuves scientifiques de l'utilité de l'observation par un tiers expert sans avoir à vous soucier des voyages ou de la paperasserie”*

Ce **Mastère Spécialisé en Psychiatrie Clinique** contient le programme scientifique le plus complet et le plus actuel du marché.

Une fois que l'étudiant aura réussi les évaluations, il recevra par courrier avec accusé de réception son diplôme **Mastère Avancé** délivré par **TECH Université Technologique**.

Le diplôme délivré par **TECH Université Technologique** exprimera la qualification obtenue dans le Mastère Avancé, et répond aux exigences communément demandées par les bourses d'emploi, les concours et les comités d'évaluation des carrières professionnelles.

Diplôme: **Mastère Avancé en Psychiatrie Clinique**

N.º d'Heures Officielles: **3.000 h.**



future

santé confiance personnes

éducation information tuteurs

garantie accréditation enseignement

institutions technologie apprentissage

communauté engagement

service personnalisé innovation

connaissance présent qualité

en ligne formations

développement institutions

classe virtuelle langues

**tech** université  
technologique

## Mastère Avancé Psychiatrie Clinique

Modalité: En ligne

Durée: 2 ans

Diplôme: TECH Université Technologique

Heures de cours: 3.000 h.

# Mastère Avancé Psychiatrie Clinique

