

Certificat Avancé

Santé Publique et Environnementale





tech université
technologique

Certificat Avancé Santé Publique et Environnementale

- » Modalité: en ligne
- » Durée: 6 mois
- » Qualification: TECH Université Technologique
- » Horaire: à votre rythme
- » Examens: en ligne

Accès au site web: www.techtitute.com/fr/medecine/diplome-universite/diplome-universite-sante-publique-environnementale

Sommaire

01

Présentation

Page 4

02

Objectifs

Page 8

03

Direction de la formation

Page 12

04

Structure et contenu

Page 20

05

Méthodologie

Page 28

06

Diplôme

Page 36

01 Présentation

La Santé Publique est confrontée à des défis importants en raison de l'impact du changement climatique, de l'urbanisation rapide et de la pollution. Les phénomènes météorologiques extrêmes, tels que les vagues de chaleur, les inondations et les ouragans, augmentent en fréquence et en intensité, exacerbant les problèmes de santé tels que les Maladies Respiratoires et Cardiovasculaires. De même, la qualité de l'air et de l'eau reste une préoccupation majeure, la pollution contribuant à des millions de décès prématurés chaque année. En outre, l'urbanisation incontrôlée a entraîné la prolifération de maladies à transmission vectorielle. Dans ce contexte, un programme 100% en ligne a été créé, qui ne nécessite qu'un appareil électronique doté d'une connexion internet pour y accéder. De plus, il est basé sur la méthodologie innovante *Relearning*, pionnière à TECH.





“

Grâce à ce programme 100% en ligne, vous développerez des compétences critiques pour identifier et relever les défis sanitaires découlant de facteurs environnementaux, tels que la pollution et le changement climatique”

La Santé Publique est marquée par une inquiétude croissante concernant les effets du changement climatique sur la santé humaine. Les vagues de chaleur extrême, la pollution de l'air et la perte de biodiversité exacerbent les Maladies Respiratoires et Cardiovasculaires, et augmentent l'incidence des Maladies Infectieuses.

Le programme explorera la relation entre l'alphabétisation et la santé. Les médecins seront en mesure de collaborer avec les institutions et les organisations de santé pour intégrer l'alphabétisation dans les politiques et les programmes de Santé Publique. En outre, les concepts et les fondements de la salutogenèse en tant qu'approche de promotion de la santé seront analysés et différents modèles d'actifs de santé seront comparés.

Les défis spécifiques auxquels sont confrontés les différents groupes de population seront abordés, en examinant la santé des enfants et des adolescents, ainsi que les mesures préventives visant à atténuer les risques. L'influence du genre sur la santé et le bien-être sera également examinée, et les facteurs influençant la santé au travail seront étayés. Il examinera également les besoins en matière de santé dans des contextes multiculturels et au cours de la vieillesse, en promouvant la capacité fonctionnelle et le bien-être à ce stade de la vie.

Enfin, l'interrelation entre la santé et les facteurs environnementaux sera explorée, en appliquant des approches transversales telles que "Une Seule Santé" (*One Health*). En ce sens, les risques liés aux contaminants présents dans l'eau potable et les mesures visant à garantir sa qualité seront abordés, de même que les dangers des eaux de loisirs et les stratégies préventives pour leur utilisation en toute sécurité.

Ainsi, un programme de haute qualité, entièrement en ligne, a été créé pour répondre aux besoins uniques des étudiants et pour éviter des inconvénients supplémentaires, tels que le déplacement sur un campus physique et la nécessité d'adhérer à des horaires préétablis. En outre, la méthodologie d'apprentissage innovante connue comme *Relearning*, qui implique la révision des concepts clés pour une compréhension plus approfondie du contenu, a été incorporée.

Ce **Certificat Avancé en Santé Publique et Environnementale** contient le programme scientifique le plus complet et le plus actualisé du marché. Ses caractéristiques sont les suivantes:

- ♦ Le développement d'études de cas présentées par des experts en Santé Publique et Environnementale
- ♦ Les contenus graphiques, schématiques et éminemment pratiques avec lesquels ils sont conçus fournissent des informations scientifiques et sanitaires essentielles à la pratique professionnelle
- ♦ Les exercices pratiques où effectuer le processus d'auto-évaluation pour améliorer l'apprentissage
- ♦ Il met l'accent sur les méthodologies innovantes
- ♦ Cours théoriques, questions à l'expert, forums de discussion sur des sujets controversés et travail de réflexion individuel
- ♦ La possibilité d'accéder au contenu à partir de n'importe quel appareil fixe ou portable doté d'une connexion internet



Vous acquerez des compétences pour concevoir et mettre en œuvre des stratégies visant à résoudre les problèmes de Santé Publique d'un point de vue écologique, ce qui est crucial face aux défis mondiaux tels que le changement climatique et les pandémies"

“

Vous étudierez les répercussions de la malnutrition, ainsi que les besoins sanitaires des migrants et les crises humanitaires, grâce au meilleur matériel pédagogique disponible sur le marché, à la pointe de la technologie et de l'éducation"

Le corps enseignant du programme comprend des professionnels du secteur qui apportent à cette formation leur expérience professionnelle, ainsi que des spécialistes reconnus de sociétés de référence et d'universités prestigieuses.

Grâce à son contenu multimédia développé avec les dernières technologies éducatives, les spécialistes bénéficieront d'un apprentissage situé et contextuel, ainsi, ils se formeront dans un environnement simulé qui leur permettra d'apprendre en immersion et de s'entraîner dans des situations réelles.

La conception de ce programme est axée sur l'Apprentissage par les Problèmes, grâce auquel le professionnel doit essayer de résoudre les différentes situations de la pratique professionnelle qui se présentent tout au long du programme. Pour ce faire, l'étudiant sera assisté d'un innovant système de vidéos interactives, créé par des experts reconnus.

Vous vous plongerez dans les facteurs qui affectent la santé mentale, en développant des stratégies de promotion, de prévention et de traitement, grâce à une vaste bibliothèque de ressources multimédias innovantes.

Vous aborderez la prévention de la Légionellose, la lutte contre les vecteurs et les maladies qu'ils transmettent, ainsi que la réduction de l'exposition à la radioactivité naturelle, en particulier le radon.



02 Objectifs

Les principaux objectifs de ce programme sont de doter les professionnels des connaissances et des compétences pratiques nécessaires pour identifier, analyser et relever les défis de Santé Publique liés aux facteurs sociaux, environnementaux et économiques. Des compétences avancées en matière de promotion de la santé, de prévention des maladies et de gestion des risques environnementaux seront développées. Ainsi, les diplômés seront préparés à concevoir et à mettre en œuvre des politiques et des programmes efficaces qui promeuvent l'équité en matière de santé, améliorent les connaissances en matière de santé et favorisent la résilience des communautés.



“

Vous appliquerez des approches holistiques, telles que " Une seule santé " (One Health), pour traiter les interactions complexes entre la santé humaine, animale et environnementale. Avec toute l'assurance qualité que TECH vous offre!"



Objectifs généraux

- ♦ Comprendre les principes de la promotion de la santé, les déterminants sociaux de la santé, les théories comportementales liées à la santé et les stratégies visant à promouvoir des modes de vie sains et des environnements favorables à la santé
- ♦ Analyser les principaux risques pour la santé de différents groupes vulnérables
- ♦ Mettre en œuvre une vision holistique et intégrative dans l'évaluation de l'impact des risques environnementaux sur la protection de la santé



À l'issue de ce programme, vous serez prêt à collaborer de manière interdisciplinaire, à concevoir et à mettre en œuvre des stratégies de Santé Publique efficaces et durables, contribuant ainsi à l'amélioration du bien-être de la communauté"





Objectifs spécifiques

Module 1. Promotion et Évaluation de la Santé

- ♦ Analyser la relation entre la littératie et la santé, en identifiant comment la littératie en santé peut améliorer les résultats de santé de la population
- ♦ Collaborer avec les institutions et les organisations de santé pour intégrer la littératie en santé dans les politiques et les programmes de Santé Publique
- ♦ Identifier et comprendre les principaux concepts et la logique de la Salutogenèse en tant qu'approche de promotion de la santé
- ♦ Comparer différents modèles de capital santé pour comprendre comment les ressources et les capacités individuelles et collectives influencent la santé et le bien-être
- ♦ Favoriser la mise en réseau et la collaboration interdisciplinaire entre les professionnels de la santé, des services sociaux, de l'éducation et d'autres secteurs
- ♦ Sensibiliser à l'importance de la participation, de l'autonomisation de la communauté et de l'équité en matière de santé en tant que principes fondamentaux pour l'amélioration de la qualité de vie
- ♦ Promouvoir une réflexion critique sur les politiques et les programmes de santé dans la communauté et dans les Soins Primaires
- ♦ Analyser le cadre éthique et les principes d'équité dans les programmes d'intervention communautaire en Santé Publique

Module 2. La Santé Publique dans les Situations de Vulnérabilité

- ♦ Analyser les principaux risques pour la santé des enfants et des adolescents, ainsi que les mesures pour les éviter
- ♦ Examiner l'influence du genre sur la santé et le bien-être
- ♦ Justifier les facteurs influençant la santé des travailleurs dans n'importe quel contexte
- ♦ Identifier les besoins et les défis en matière de santé dans différents contextes multiculturels
- ♦ Promouvoir et maintenir la capacité fonctionnelle pour le bien-être dans la vieillesse
- ♦ Répertorier les facteurs affectant la santé mentale et améliorer sa promotion, sa prévention et son traitement
- ♦ Identifier l'impact sur le développement et les conséquences économiques, sociales et médicales du fardeau mondial de la malnutrition
- ♦ Examiner les besoins et les défis en matière de santé chez les migrants et en cas de crises humanitaires et d'urgences sanitaires

Module 3. Santé Environnementale

- ♦ Étayer l'interrelation entre la santé et ses déterminants environnementaux, afin d'appliquer des approches transversales, telles que One Health
- ♦ Analyser les risques les plus importants des contaminants dans l'eau potable et établir les mesures clés pour assurer leur contribution à la population
- ♦ Identifier les risques liés à l'utilisation des eaux de loisirs et analyser les mesures préventives nécessaires pour une utilisation sûre des eaux de loisirs
- ♦ Examiner les principales mesures préventives pour éviter les conditions qui favorisent la colonisation, la multiplication et la dispersion de *Légionelle*
- ♦ Justifier le risque et l'impact des vecteurs et des maladies qu'ils transmettent, afin de développer et d'établir des stratégies et des moyens de contrôle
- ♦ Analyser l'exposition à la radioactivité naturelle, en précisant les actions visant à réduire l'exposition au radon

03

Direction de la formation

Les enseignants de ce programme universitaire sont des professionnels hautement qualifiés qui possèdent une vaste expérience dans leurs domaines respectifs. En fait, nombre d'entre eux sont des chercheurs actifs et ont participé à des projets d'importance nationale et internationale, ce qui leur permet d'avoir une vision pratique et actualisée des défis et des avancées dans le domaine de la Santé Publique et Environnementale. En outre, ces experts disposent d'une solide formation universitaire et d'une expérience dans la mise en œuvre de programmes et de politiques de santé, ce qui enrichira la préparation des diplômés en leur fournissant des études de cas réels et des stratégies applicables dans divers contextes.





“

Le dévouement et l'engagement du corps enseignant pour votre formation en tant que professionnel hautement qualifié en Santé Publique et Environnementale reflètent la qualité et le prestige de ce diplôme académique"

Direction



Mme Ruiz Redondo, Julia María

- ◆ Coordinatrice du Groupe de Travail National sur la Santé Publique 2.0 au sein du SEMG
- ◆ Coordinatrice de la Direction Générale de la Santé Publique au sein du Ministère Régional de la Santé de Castille-La Manche
- ◆ Coordinatrice du Groupe Consultatif Régional sur l'Immunisation au sein du Ministère de la Santé de Castille-La Manche
- ◆ Infirmière Inspectrice à la Direction de la Coordination et de l'Inspection de Castille-La Manche au sein du SESCAM
- ◆ Infirmière de Soins Spécialisés au Service des Urgences Hospitalières de l'Hôpital Général de Tomelloso
- ◆ Master en Gestion Médicale et Gestion Clinique de l'UNED, ISCIII, École Nationale de la Santé
- ◆ Master en Vaccins de l'Universidad Católica San Antonio de Murcia
- ◆ Master en Soins Infirmiers Spécialisés d'Urgence, Soins aux Patients Critiques et Soins Post-Anesthésiques de l'Université de Valence
- ◆ Master en Gestion des Services de Soins Infirmiers de l'UNED
- ◆ Programme de Haute Gestion des Soins de Santé de la San Telmo Business School
- ◆ Diplôme en Soins Infirmiers de l'Université Catholique de Ávila
- ◆ Diplôme en Soins Infirmiers de l'Université de Jaén

Professeurs

Dr Salmerón Ríos, Raúl

- ♦ Responsable National du Groupe de Travail Santé Publique au sein de la SEMG
- ♦ Président du Conseil d'Administration de la SEMG de Castille-La Manche
- ♦ Médecin de Famille et de Communauté à la Clinique Rurale de SESCAM
- ♦ Doctorat en Sciences de la Santé de l'Université de Castille-La Manche
- ♦ Master en Actualisation de la Médecine Familiale de l'Université de Castille-La Manche
- ♦ Expert Universitaire en Traitement de la Douleur, Biostatistique, Réanimation Avancée, Réhabilitation Gériatrique, Science de la Vision, Psychogériatrie et Vieillesse Actif et santé de l'Université Internationale Isabel I de Castille
- ♦ Licence en Médecine et Chirurgie de l'Université de Saragosse
- ♦ Membre de: Société de Médecine et de Chirurgie d'Albacete et de l'Académie Royale de Médecine de Castille-La Manche

Dr Durán Martínez, Carlos Yair

- ♦ Vice-secrétaire de la Société Espagnole des Médecins Généralistes et de Famille (SEMG)
- ♦ Médecin de Famille et de Communauté au Point d'Attention Continue (PAC) de O Barco de Valdeorras, Zone Sanitaire de Ourense, Verín et O Barco de Valdeorras, Servizo Galego de Saúde (SERGAS)
- ♦ Coordinateur du Groupe de Travail sur la Santé Numérique du SEMG
- ♦ Médecin de Famille et de Communauté à la Gerencia de Asistencia Sanitaria del Bierzo, Castille et León
- ♦ Médecin Stagiaire à l'Unité Médicale Rurale 152 Vicente Guerrero de l'Institut Mexicain de Sécurité Sociale
- ♦ Diplôme Universitaire en Santé Numérique à l'Université Rey Juan Carlos
- ♦ Master en Soins Palliatifs de l'Université Pontificale de Salamanque
- ♦ Licence en Médecine et Chirurgie de l'Université la Salle au Mexique

Dr Montero Rubio, Juan Carlos

- ♦ Chef de la Section de Microbiologie Clinique et Environnementale à l'Institut des Sciences de la Santé de Castille-La Manche
- ♦ Docteur au Département de Médecine Préventive et de Santé Publique, Immunologie et Microbiologie Médicale de l'Université Rey Juan Carlos
- ♦ Master en Santé Publique du Centre Universitaire de Santé Publique de l'Université Autonome de Madrid
- ♦ Master en Gestion de l'Environnement de l'Institut de Recherche Écologique de Málaga, Open International University
- ♦ Licence en Sciences Biologiques de l'Université Complutense de Madrid

M. Gago Gutiérrez, Roberto

- ♦ Inspecteur de la Santé Environnementale au sein des Services Pharmaceutiques Officiels, Ávila
- ♦ Chef de la Section d'Évaluation des Risques Physiques et Chimiques au sein du Service de Santé Environnementale de la Junta de Castille et León
- ♦ Inspecteur de la Sécurité Alimentaire dans les Services Pharmaceutiques Officiels, Ávila
- ♦ Pharmacien Assistant dans une Officine de Pharmacie
- ♦ Expert Universitaire en Marketing Pharmaceutique de l'UNED
- ♦ Licence en Pharmacie de l'Université de Salamanque

Dr Aboal Alonso, Julia María

- ♦ Médecin de Famille et de Communauté au Centre de Santé Sagrado Corazón
- ♦ Participant à la mise en œuvre et à la coordination du Projet Communautaire « Prendre soin de ceux qui prennent soin » avec la méthodologie ProCC (Processus Correctifs Communautaires)
- ♦ Diplôme en Médecine à l'Université de Saint-Jacques-de-Compostelle

Dr Columé Díaz, Almudena

- ♦ Pharmacienne Officielle de la Santé Publique au Junte des Communautés de Castille-La Manche
- ♦ Membre du Groupe de Recherche Spécialisé dans l'Automatisation et la Miniaturisation des Techniques Analytiques à l'Université de Cordoue
- ♦ Doctorat en Chimie de l'Université de Cordoue
- ♦ Licence en Pharmacie de l'Université de Séville
- ♦ Licence en Sciences et Technologies de l'Alimentation de l'Université de Cordoue

Dr Álvarez Sobrado, Cristina

- ♦ Médecin de Famille et de Communauté au Centre de Santé de Sarria
- ♦ Médecin dans les Maisons de Retraite Domusvi Monforte et Domusvi Chantada
- ♦ Master en Médecine Clinique à l'Université Camilo José Cela
- ♦ Diplôme en Médecine de l'Université de Saint-Jacques de Compostelle

Dr Paulés Cuesta, Isabel María

- ♦ Médecin de Famille et de Communauté au Centre de Santé de Caspe
- ♦ Médecin de Famille et de Communauté au Centre de Santé de Gallur
- ♦ Infirmière en Soins Primaires et Hospitaliers dans le Service de Santé d'Aragon
- ♦ Spécialiste en Médecine Familiale et Communautaire à l'Unité d'Enseignement des Soins Primaires et des Soins Familiaux et Communautaires de Huesca
- ♦ Master en Soins Primaires d'Urgence de l'Université CEU Cardenal Herrera
- ♦ Master Officiel en Déterminants Génétiques, Nutritionnels et Environnementaux de la Croissance et du Développement de l'Université de Saragosse
- ♦ Diplôme en Médecine de l'Université Européenne de Madrid
- ♦ Diplôme Universitaire en Soins Infirmiers de l'Université de Saragosse

Dr Pérez Escanilla, Fernando

- ♦ Médecin de Famille au Centre de Santé de San Juan à Salamanque
- ♦ Chef du Groupe sur l'Insuffisance Veineuse de la Société Espagnole des Médecins Généralistes et de Famille
- ♦ Responsable Local de la Santé et Coordinateur des Centres de Santé d'Aldeanueva del Camino et de la Zone Nord de Cáceres
- ♦ Intervenant régulier lors de Congrès Scientifiques internationaux, tels que le Congrès de l'Echographie Clinique
- ♦ Médaille d'Or décernée par le Service de Santé d'Estrémadure
- ♦ Premier Prix du "Meilleur Projet de Recherche" décerné par la Société Espagnole des Médecins Généralistes et de Famille pour "Classe d'Ultrasons Cliniques dans les Soins Primaires"
- ♦ Médaille du Mérite Collégial des Illustres Ordres des Médecins de Cáceres et de Badajoz
- ♦ Prix d'Excellence du Centre de Santé de San Juan
- ♦ Licence en Médecine et Chirurgie de l' Université de Salamanque

Mme González Gascón y Marín, María Almudena

- ♦ Pharmacienne Officielle de la Junte des Communautés de Castille-La Manche
- ♦ Premier Prix de la "Meilleure Communication" de la Société Espagnole de Santé Environnementale pour l'article "*Ochratoxine A et résidus de produits phytosanitaires dans les vins produits dans les districts sanitaires de La Roda et Villarrobledo (Albacete)*"
- ♦ Licence en Pharmacie de l'Université Complutense de Madrid
- ♦ Diplôme d'Études Supérieures en Médecine Préventive et Santé Publique de l'Université Complutense de Madrid
- ♦ Bourse de collaboration à l'Autorité Européenne de Sécurité des Aliments

Dr Chertkoff, Liliana

- Conseillère Médicale en Gestion de la Santé dans diverses institutions et associations
- Conseillère de l'Association des Médecins Municipaux de Buenos Aires
- Médecin-conseillère à la Surintendance Nationale de l'Assurance Maladie, Argentine
- Coordinatrice dans le Département de Pédiatrie de l'Université Nationale de Buenos Aires Enseignement/Recherche
- Coordinatrice de l'Enseignement, de la Recherche et des Stages Rotatifs à l'Université Nationale de Buenos Aires
- Conseillère et Rapporteuse de la Commission de la Santé pour le Sénat de la Province de Cordoba, Argentine
- Chercheuse par concours Chaire de Médecine Préventive et Sociale de la Faculté des Sciences Médicales de l'Université Nationale de Córdoba
- Enseignante et chercheuse de la Société Argentine de Pédiatrie au Comité de l'Adolescence
- Enseignante temporaire à l'Organisation Panaméricaine de la Santé
- Cheffe du Service Complet de l'Adolescence à l'Hôpital Josefina Prieur
- Médecin Généraliste dans des Hôpitaux Publics et Privés
- Médecin Chirurgien de la faculté des Sciences Médicales de l'Université Nationale de Cordoba, Argentine
- Diplôme en Santé Publique de l'Université Nationale de Cordoba, Argentine
- Master en Sociologie de la Faculté des Sciences Sociales de l'Université Nationale de Cordoba, Argentine
- Licence en Audit Médical de l'Institut Universitaire de l'Hôpital Italien de Buenos Aires
- Membre de Société Argentine de Pédiatrie

Dr Bendek Quevedo, Laura Patricia

- Médecin de Famille et de Communauté au Centre de Santé de Torenó
- Médecin de Famille et de Communauté à la Gérance d'Assistance Sanitaire du Bierzo
- Médecin Urgentiste à l'Hôpital El Bierzo de Ponferrada
- Médecin Généraliste, Unité de Soins Spéciaux de Betania, à la Fondation Valle del Lili, Colombie
- Médecin Généraliste au Centre Médical Imbanaco, Colombie
- Spécialiste en Médecine Familiale et Communautaire à l'Unité d'Enseignement Multiprofessionnel de Soins Familiaux et Communautaires de León, Ponferrada
- Master en Soins Palliatifs de l'Université Pontificiale de Salamanque
- Diplôme Universitaire en Santé Numérique à l'Université Rey Juan Carlos
- Licence en Médecine et Chirurgie à l'Université du Valle, Colombie

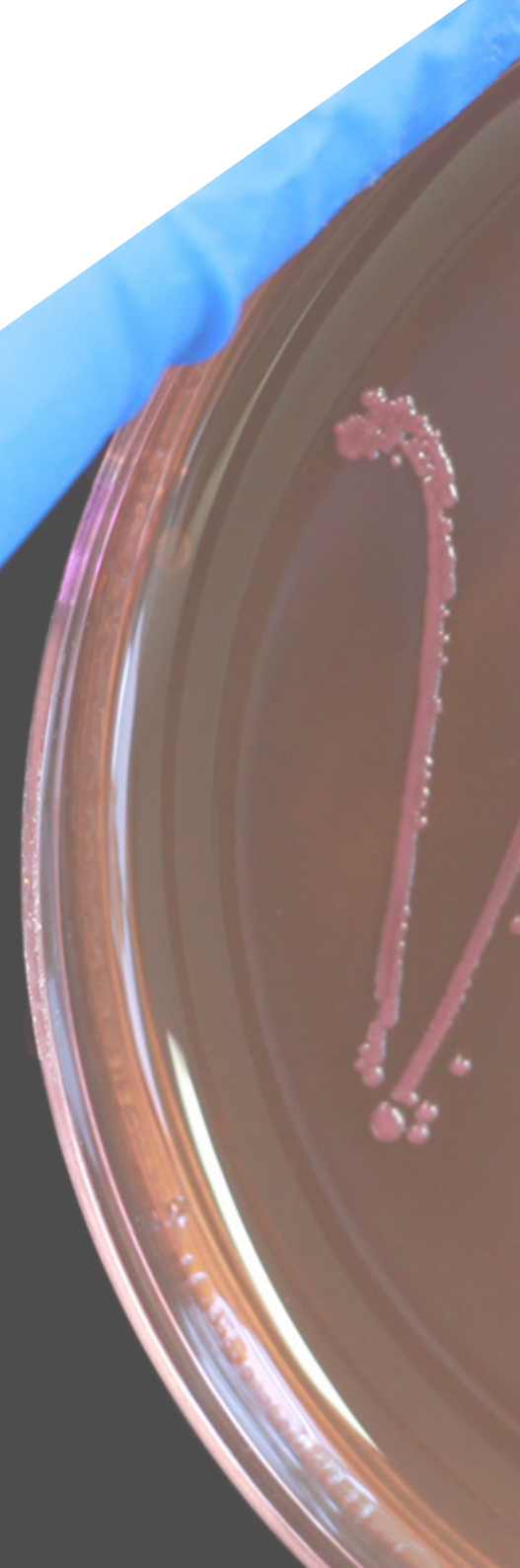


Profitez de l'occasion pour vous informer sur les derniers développements dans ce domaine afin de les appliquer à votre pratique quotidienne"

04

Structure et contenu

Ce diplôme portera sur la connaissance de la santé, la Salutogenèse et les modèles d'actifs de santé, ainsi que sur la promotion de la collaboration interdisciplinaire et de l'équité en matière de santé. Il se concentrera également sur les risques et les besoins en matière de santé des populations vulnérables, notamment les enfants, les adolescents, les travailleurs, les personnes âgées et les migrants, ainsi que sur la santé mentale et la malnutrition. Enfin, la relation entre la santé et l'environnement sera étudiée en profondeur, en abordant des questions telles que la qualité de l'eau, le contrôle de la *Légionellose*, la gestion des vecteurs et la réduction de l'exposition à la radioactivité.

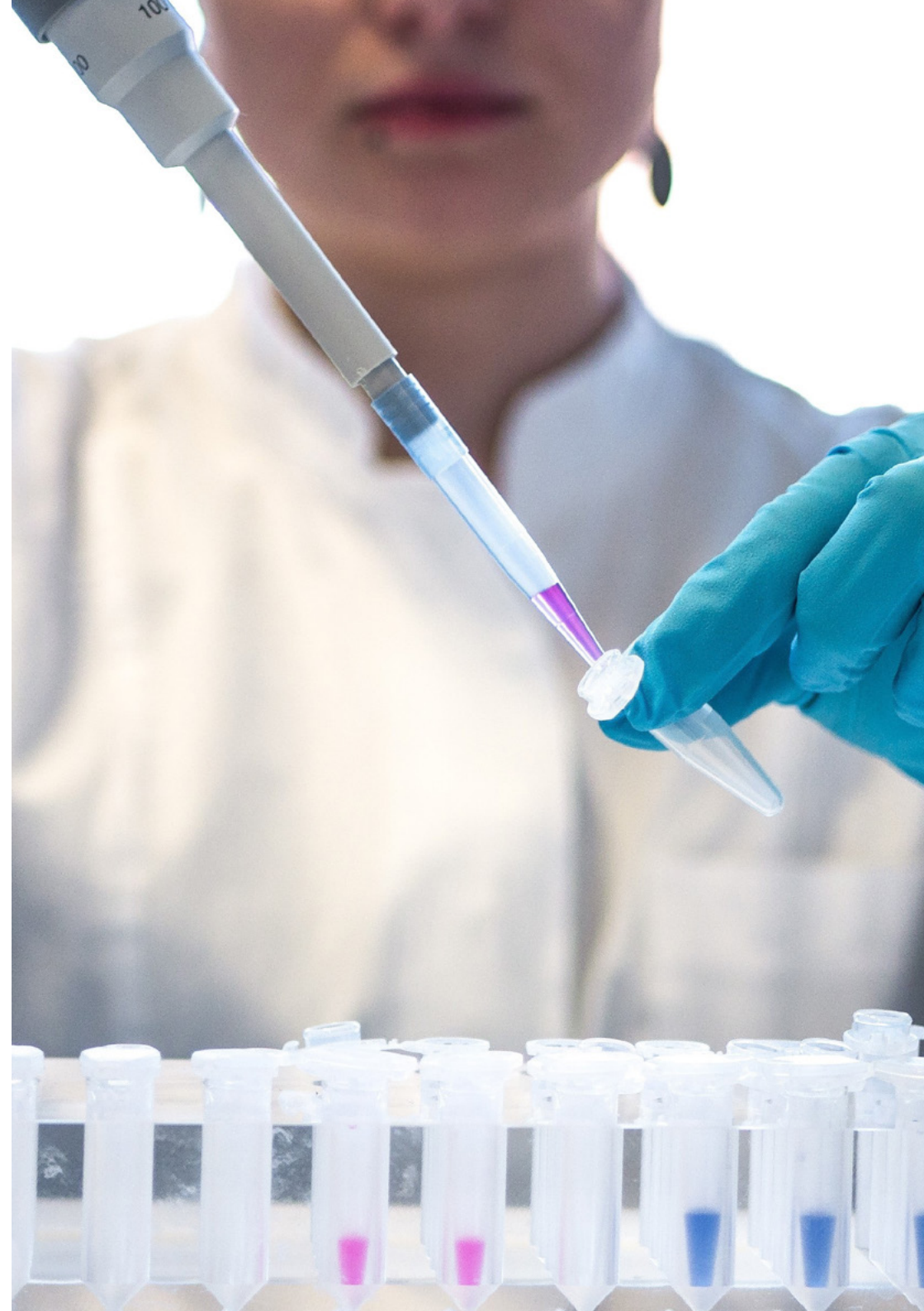


“

Le contenu de ce programme est conçu pour vous fournir une formation complète et spécialisée dans les principaux aspects qui relient la santé humaine et l'environnement"

Module 1. Promotion et Évaluation de la Santé

- 1.1. Le culture sanitaire et le développement d'outils et de modèles de culture
 - 1.1.1. Lier la culture et la santé. Améliorer les résultats en matière de santé de la population
 - 1.1.2. Conception et mise en œuvre de programmes de culture sanitaire ciblant les groupes vulnérables et les communautés marginalisées
 - 1.1.3. Stratégies de communication efficaces adaptées à différents contextes culturels et linguistiques
 - 1.1.4. Évaluer l'efficacité des programmes de culture sanitaire par l'application d'outils et de modèles d'évaluation appropriés
 - 1.1.5. Intégrer la culture sanitaire dans les politiques et programmes de Santé Publique
 - 1.1.6. Rechercher et développer de nouvelles technologies et de nouveaux outils numériques pour améliorer la culture sanitaire et la promotion de la santé dans les environnements numériques
- 1.2. La salutogenèse, le modèle du capital santé
 - 1.2.1. La Salutogenèse: une approche de promotion de la santé
 - 1.2.2. Les modèles du capital santé
 - 1.2.3. Applications pratiques des modèles d'actifs de santé dans la planification, la mise en œuvre et l'évaluation des interventions de promotion de la santé
 - 1.2.4. Évaluer l'efficacité et la pertinence des modèles de capital santé dans différents contextes et pour différentes populations
 - 1.2.5. Conception et mise en œuvre de stratégies fondées sur la Salutogenèse et de modèles de capital santé pour la promotion de la santé et le bien-être dans différents contextes et communautés
- 1.3. Intervention communautaire et Soins Primaires axés sur la communauté
 - 1.3.1. Le domaine de l'intervention communautaire et des soins primaires: promoteurs de la santé et du bien-être de la population
 - 1.3.2. Mise en œuvre et évaluation de projets d'intervention communautaire dans des contextes et des populations divers: principes d'équité, de participation et de durabilité
 - 1.3.3. Approche globale: mise en réseau et collaboration interdisciplinaire entre professionnels de la santé, des services sociaux, de l'éducation et d'autres secteurs
 - 1.3.4. Outils et stratégies de promotion de la santé, de prévention des maladies et de promotion de modes de vie sains dans la communauté



- 1.3.5. Importance de la participation, de la responsabilisation des communautés et de l'équité en matière de santé: principes fondamentaux pour l'amélioration de la qualité de vie de la population
- 1.3.6. Identifier et traiter les déterminants sociaux de la santé et les inégalités de santé: équité et Justice dans l'accès aux services de santé et de bien-être
- 1.3.7. Réflexion critique sur les politiques et programmes de santé au niveau de la communauté et des soins primaires: amélioration et adaptation aux besoins et aux demandes de la population
- 1.4. Programmes d'intervention communautaire dans une perspective éthique et équitable
 - 1.4.1. Éthique en Santé Publique
 - 1.4.2. Principes d'équité dans l'intervention communautaire
 - 1.4.3. Interprofessionnalisme dans l'intervention communautaire: création d'alliances stratégiques internationales
 - 1.4.4. Potentiel des Technologies de l'Information et de la Communication (TIC) et de e-Santé pour la promotion de la santé
 - 1.4.5. Mise en œuvre de stratégies de e-Santé dans les programmes d'intervention communautaire
- 1.5. Promotion et Protection de la santé au niveau local selon une approche internationale
 - 1.5.1. L'intersectorialité
 - 1.5.2. Carte sociale
 - 1.5.3. Acteurs sociaux de la communauté issus de différents domaines sectoriels et de l'Administration
 - 1.5.4. Lignes directrices de la recherche, temps, univers, échantillon
 - 1.5.5. Modèles de collaboration universels, reproductibles et multicentriques
 - 1.5.6. Indicateurs d'évaluation
 - 1.5.7. Recherche et action sur les modèles de collaboration reproductibles
- 1.6. Recherche sur la participation sociale et communautaire
 - 1.6.1. Participation communautaire et sociale
 - 1.6.2. Recherche et action en matière de participation communautaire et sociale
 - 1.6.3. Interdisciplinaire, transdisciplinaire, éco-environnemental, durable et soutenable
 - 1.6.4. Familles clés et groupements stratégiques de la communauté
 - 1.6.5. Justification de la recherche et de l'action au niveau local
 - 1.6.6. Mesures d'évaluation quantitatives et qualitatives
 - 1.6.7. Groupes de discussion
 - 1.6.8. Indicateurs et utilisation
 - 1.6.9. Indicateurs stratégiques adaptés à chaque lieu
 - 1.6.10. Équipe de santé impliquée dans la recherche et l'action
 - 1.6.11. Le champ d'application de la recherche-action
 - 1.6.12. Évaluation de l'échantillon
- 1.7. Méthodes de génération d'idées et de conception de campagnes de promotion de la santé/Éducation à la Santé (ÉS)
 - 1.7.1. Méthodes de génération d'idées pour la conception de campagnes de promotion de la santé, d'éducation à la santé et de prévention des maladies
 - 1.7.2. Analyse des besoins spécifiques et des caractéristiques du public cible afin d'adapter les stratégies de communication et de promotion à ses besoins et à ses préférences
 - 1.7.3. Outils et techniques créatifs pour générer des idées innovantes et efficaces dans la conception de campagnes de promotion de la santé
 - 1.7.4. Messages et matériels éducatifs: clairs, informatifs et persuasifs
 - 1.7.5. Évaluation de l'efficacité des campagnes de promotion de la santé: ajustements pour améliorer les résultats
- 1.8. Modèles et méthodes complexes dans l'Éducation à la Santé
 - 1.8.1. Théorie du changement: déterminants du comportement humain et stratégies visant à les faire évoluer vers des comportements plus sains
 - 1.8.2. Approche des déterminants sociaux de la santé: facteurs sociopolitiques, économiques et culturels influençant la santé des populations. Lutte contre les inégalités
 - 1.8.3. Modèles d'autonomisation des communautés: renforcer les communautés pour qu'elles puissent prendre des décisions saines et obtenir des changements positifs dans leur environnement
 - 1.8.4. Théories du comportement en matière de santé: croyances, attitudes et motivations des individus
 - 1.8.5. Méthodes participatives en éducation pour la santé: impliquer les personnes et les communautés dans la conception, la mise en œuvre et l'évaluation des programmes de santé. Collaboration et autonomie
- 1.9. Élaboration, développement et conception de programmes d'Éducation à la Santé
 - 1.9.1. Conception et développement de programmes d'éducation pour la santé: identification des besoins, formulation des objectifs, sélection des méthodes et stratégies d'intervention, planification des activités
 - 1.9.2. Stratégies de mise en œuvre: accessibilité, équité et durabilité des programmes de santé
 - 1.9.3. Partenariats et collaborations avec les institutions et organisations concernées pour renforcer la mise en œuvre des programmes de santé

- 1.9.4. Évaluation continue et systématique de la mise en œuvre des programmes de santé: identification des défis, des ajustements nécessaires et des possibilités d'amélioration
- 1.9.5. Participation active de la communauté à la mise en œuvre des programmes de santé: favoriser l'appropriation et la durabilité des actions menées
- 1.9.6. Principes éthiques régissant la mise en œuvre des programmes d'éducation pour la Santé: éthique et responsabilité à l'égard des communautés et des populations bénéficiaires
- 1.10. Recherche et évaluation de l'impact des modèles de collaboration et d'éducation
 - 1.10.1. Recherche en santé: élaboration de protocoles, collecte et analyse de données, rédaction de rapports scientifiques
 - 1.10.2. Évaluation de l'impact des programmes éducatifs sur la santé de la population, utilisation d'outils d'évaluation qualitatifs et quantitatifs
 - 1.10.3. Importance de l'interdisciplinarité dans la conception et l'évaluation des projets éducatifs dans le domaine de la santé. La collaboration entre professionnels comme facteur d'amélioration des résultats
 - 1.10.4. Communication efficace des résultats de la recherche et de l'évaluation aux professionnels du secteur de la santé et à la communauté en général

Module 2. La Santé Publique dans les Situations de Vulnérabilité

- 2.1. Les enfants et la santé
 - 2.1.1. Menaces environnementales
 - 2.1.2. Obésité et maladies non transmissibles
 - 2.1.3. Traumatismes, violences et conflits
- 2.2. Les adolescents et la santé
 - 2.2.1. Santé sexuelle et reproductive: contraception, maladies transmissibles, abus sexuels, violence des partenaires intimes
 - 2.2.2. Accidents de la route, suicide, violence interpersonnelle
 - 2.2.3. Abus de substances psychoactives
 - 2.2.4. Alimentation et activité physique
- 2.3. Santé et genre
 - 2.3.1. Le genre en tant que facteur déterminant de l'inégalité en matière de santé
 - 2.3.2. Intersectionnalité
 - 2.3.3. Violence sexiste

- 2.4. Santé au travail
 - 2.4.1. Santé mentale sur le lieu de travail
 - 2.4.2. Télétravail sain
 - 2.4.3. Risques professionnels chez les travailleurs de la santé
- 2.5. La santé dans les contextes multiculturels
 - 2.5.1. Validation et négociation culturelles
 - 2.5.2. Communication multilingue
 - 2.5.3. La pandémie de COVID-19, un facteur d'aggravation des inégalités
- 2.6. Santé et vieillissement
 - 2.6.1. Vieillesse en bonne santé. Décennie du Vieillesse en Bonne Santé
 - 2.6.2. Syndromes gériatriques
 - 2.6.3. Soins intégrés et soins de santé primaires axés sur la personne âgée
- 2.7. Santé et bien-être mental
 - 2.7.1. Déterminants de la santé mentale
 - 2.7.2. Promouvoir la santé mentale et prévenir les troubles mentaux
 - 2.7.3. Soins et traitements en matière de santé mentale
- 2.8. Problèmes nutritionnels et leurs effets sur la santé globale
 - 2.8.1. Malnutrition: dénutrition, déséquilibre vitaminique et minéral, surcharge pondérale, surcharge pondérale et obésité
 - 2.8.2. Maladies non transmissibles liées à l'alimentation: Diabète, Hypertension, Maladies Cardiaques, Accidents Vasculaires Cérébraux et Cancer
 - 2.8.3. Alimentation saine
 - 2.8.4. Sécurité nutritionnelle contre sécurité alimentaire
- 2.9. Migration et santé. La santé dans les situations d'urgence et les crises humanitaires
 - 2.9.1. Besoins sanitaires communs et vulnérabilités des réfugiés et des migrants
 - 2.9.2. Obstacles à l'accès aux services pour les réfugiés et les migrants
 - 2.9.3. Initiative pour la Préparation et la Résilience aux Menaces Emergentes (PRET)
- 2.10. Maladies transmissibles et non transmissibles
 - 2.10.1. Infections Sexuellement Transmissibles (IST). Contrôler la propagation à l'échelle mondiale
 - 2.10.2. Maladies transmissibles. Mesures contre les facteurs de risque
 - 2.10.3. Maladies à transmission vectorielle

Module 3. Santé Environnementale

- 3.1. Santé environnementale: évaluation de l'impact sur la santé. Approche *One Health*
 - 3.1.1. La santé environnementale à travers les déterminants environnementaux de la santé
 - 3.1.2. Interaction de la santé et de l'environnement dans le cadre de l'approche Une Seule Santé (*One Health*)
 - 3.1.3. La santé dans toutes les politiques. Outils d'évaluation de l'impact sur la santé
- 3.2. Qualité de l'eau: approvisionnement en eau
 - 3.2.1. Qualité de l'eau: sources de pollution et risques pour la santé. Polluants émergents
 - 3.2.2. Infrastructures d'approvisionnement en eau potable
 - 3.2.3. Traitement de l'eau potable. Produits de traitement de l'eau potable
 - 3.2.4. Contrôle de la qualité de l'eau potable
 - 3.2.5. Sous-produits de désinfection
 - 3.2.6. Communication de la qualité de l'eau à la population
- 3.3. Qualité de l'eau. Eaux de loisirs: piscines et eaux de baignade
 - 3.3.1. Risques liés à l'utilisation des eaux de loisirs
 - 3.3.2. Exigences applicables aux piscines et aux parcs aquatiques
 - 3.3.3. Traitements visant à garantir la qualité de l'eau et de l'air. Produits
 - 3.3.4. Contrôle de la qualité sanitaire de l'eau et de l'air
 - 3.3.5. Exigences en matière de qualité des eaux de baignade
 - 3.3.6. Mesures de prévention de la pollution des eaux de baignade
 - 3.3.7. Surveillance et contrôle de la santé et de l'environnement des eaux de baignade
 - 3.3.8. Communication des risques au public
- 3.4. Gestion environnementale de la légionellose
 - 3.4.1. Les bactéries du point de vue de la santé environnementale
 - 3.4.2. Installations et équipements concernés et mesures préventives
 - 3.4.3. Stratégies de contrôle et responsabilités
 - 3.4.4. Exemples de cas et de foyers. Apprentissages
- 3.5. Santé Publique et sécurité chimique
 - 3.5.1. Gestion internationale du risque chimique
 - 3.5.2. Classification et communication des risques: étiquetage et fiches de données de sécurité
 - 3.5.3. Registres pour la protection de la santé humaine et de l'environnement contre les risques chimiques. Évaluation, autorisation et restrictions des substances et des mélanges chimiques
 - 3.5.4. Biocides. Contrôle administratif des activités et des utilisateurs

- 3.6. Gestion environnementale des maladies à transmission vectorielle
 - 3.6.1. Principaux vecteurs
 - 3.6.2. Impact sur la Santé
 - 3.6.3. Stratégie de contrôle des vecteurs
- 3.7. Impact sur la Santé Publique des sols contaminés, des déchets solides et des eaux usées contaminées
 - 3.7.1. Sources polluantes et émergentes
 - 3.7.2. Mesures de prévention de la pollution
 - 3.7.3. Systèmes de surveillance et stratégies de contrôle
- 3.8. Surveillance et contrôle de la contamination physique et de la radioactivité naturelle pour protéger la Santé Publique
 - 3.8.1. Radioactivité naturelle
 - 3.8.2. Voies d'exposition
 - 3.8.3. Radioactivité dans l'eau potable et sa réglementation
 - 3.8.4. Le Radon en tant que paramètre de la qualité de l'air intérieur et sa gestion
- 3.9. Protection de la Santé Publique. Qualité de l'air: pollution atmosphérique
 - 3.9.1. Analyse de la qualité de l'air
 - 3.9.2. Sources de polluants et risques sanitaires liés à la qualité de l'air
 - 3.9.3. Systèmes de surveillance et stratégies de contrôle
 - 3.9.4. Communication des risques au public
- 3.10. Changement climatique et santé
 - 3.10.1. Le Changement climatique
 - 3.10.2. Mesures relatives au changement climatique
 - 3.10.3. Influence du changement climatique sur la santé
 - 3.10.4. Changement climatique et déterminants sociaux de la santé



“

L'approche globale de ce programme vous préparera à relever les défis environnementaux qui ont un impact sur la Santé Publique en acquérant les outils nécessaires pour mettre en œuvre des stratégies efficaces dans différents contextes"

05

Méthodologie

Ce programme de formation offre une manière différente d'apprendre. Notre méthodologie est développée à travers un mode d'apprentissage cyclique: **le Relearning**.

Ce système d'enseignement s'utilise, notamment, dans les Écoles de Médecine les plus prestigieuses du monde. De plus, il a été considéré comme l'une des méthodologies les plus efficaces par des magazines scientifiques de renom comme par exemple le **New England Journal of Medicine**.



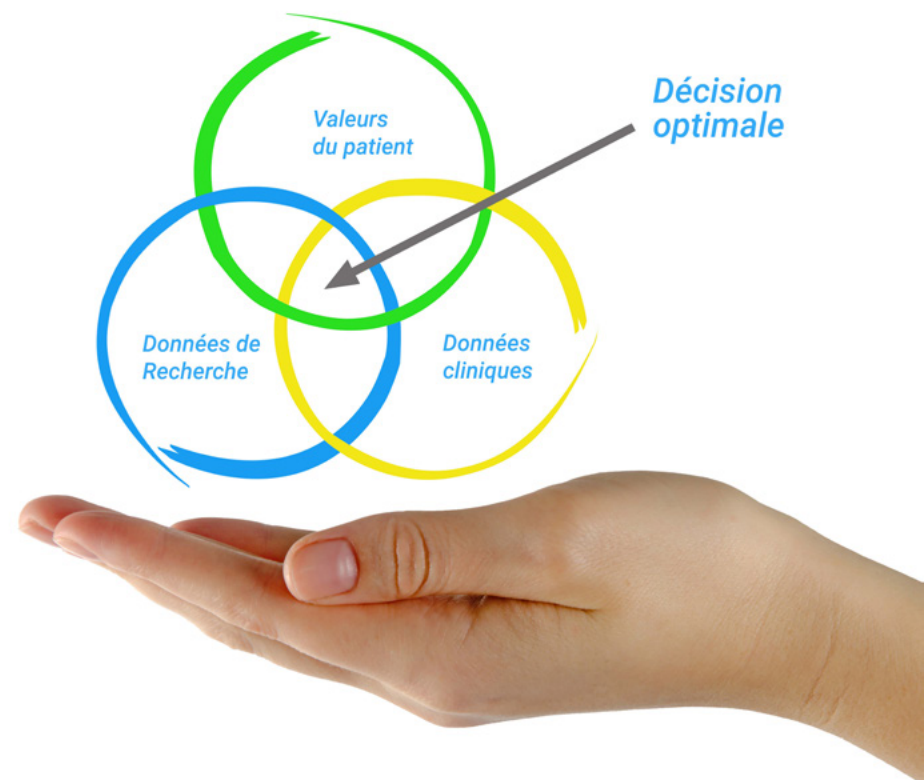
“

Découvrez le Relearning, un système qui laisse de côté l'apprentissage linéaire conventionnel au profit des systèmes d'enseignement cycliques: une façon d'apprendre qui a prouvé son énorme efficacité, notamment dans les matières dont la mémorisation est essentielle"

À TECH, nous utilisons la méthode des cas

Face à une situation donnée, que doit faire un professionnel? Tout au long du programme, vous serez confronté à de multiples cas cliniques simulés, basés sur des patients réels, dans lesquels vous devrez enquêter, établir des hypothèses et finalement résoudre la situation. Il existe de nombreux faits scientifiques prouvant l'efficacité de cette méthode. Les spécialistes apprennent mieux, plus rapidement et plus durablement dans le temps.

Avec TECH, vous ferez l'expérience d'une méthode d'apprentissage qui révolutionne les fondements des universités traditionnelles du monde entier.



Selon le Dr Gérvas, le cas clinique est la présentation commentée d'un patient, ou d'un groupe de patients, qui devient un "cas", un exemple ou un modèle illustrant une composante clinique particulière, soit en raison de son pouvoir pédagogique, soit en raison de sa singularité ou de sa rareté. Il est essentiel que le cas soit ancré dans la vie professionnelle actuelle, en essayant de recréer les conditions réelles de la pratique professionnelle du médecin.

“

Saviez-vous que cette méthode a été développée en 1912 à Harvard pour les étudiants en Droit? La méthode des cas consiste à présenter aux apprenants des situations réelles complexes pour qu'ils s'entraînent à prendre des décisions et pour qu'ils soient capables de justifier la manière de les résoudre. En 1924, elle a été établie comme une méthode d'enseignement standard à Harvard"

L'efficacité de la méthode est justifiée par quatre réalisations clés:

1. Les étudiants qui suivent cette méthode parviennent non seulement à assimiler les concepts, mais aussi à développer leur capacité mentale au moyen d'exercices pour évaluer des situations réelles et appliquer leurs connaissances.
2. L'apprentissage est solidement traduit en compétences pratiques ce qui permet à l'étudiant de mieux s'intégrer dans le monde réel.
3. Grâce à l'utilisation de situations issues de la réalité, on obtient une assimilation plus simple et plus efficace des idées et des concepts.
4. Le sentiment d'efficacité de l'effort fourni devient un stimulus très important pour l'étudiant, qui se traduit par un plus grand intérêt pour l'apprentissage et une augmentation du temps consacré à travailler les cours.



Relearning Methodology

TECH renforce l'utilisation de la méthode des cas avec la meilleure méthodologie d'enseignement 100% en ligne du moment: Relearning.

Cette université est la première au monde à combiner des études de cas cliniques avec un système d'apprentissage 100% en ligne basé sur la répétition, combinant un minimum de 8 éléments différents dans chaque leçon, ce qui constitue une véritable révolution par rapport à la simple étude et analyse de cas.

Le professionnel apprendra à travers des cas réels et la résolution de situations complexes dans des environnements d'apprentissage simulés. Ces simulations sont développées à l'aide de logiciels de pointe qui facilitent l'apprentissage immersif.



À la pointe de la pédagogie mondiale, la méthode Relearning a réussi à améliorer le niveau de satisfaction globale des professionnels qui terminent leurs études, par rapport aux indicateurs de qualité de la meilleure université en (Columbia University).

Grâce à cette méthodologie, nous, formation plus de 250.000 médecins avec un succès sans précédent dans toutes les spécialités cliniques, quelle que soit la charge chirurgicale. Notre méthodologie d'enseignement est développée dans un environnement très exigeant, avec un corps étudiant universitaire au profil socio-économique élevé et dont l'âge moyen est de 43,5 ans.

Le Relearning vous permettra d'apprendre plus facilement et de manière plus productive tout en vous impliquant davantage dans votre spécialisation, en développant un esprit critique, en défendant des arguments et en contrastant les opinions: une équation directe vers le succès.

Dans notre programme, l'apprentissage n'est pas un processus linéaire mais il se déroule en spirale (nous apprenons, désapprenons, oublions et réapprenons). Par conséquent, ils combinent chacun de ces éléments de manière concentrique.

Selon les normes internationales les plus élevées, la note globale de notre système d'apprentissage est de 8,01.



Dans ce programme, vous aurez accès aux meilleurs supports pédagogiques élaborés spécialement pour vous:



Support d'étude

Tous les contenus didactiques sont créés par les spécialistes qui enseignent les cours. Ils ont été conçus en exclusivité pour la formation afin que le développement didactique soit vraiment spécifique et concret.

Ces contenus sont ensuite appliqués au format audiovisuel, pour créer la méthode de travail TECH online. Tout cela, élaboré avec les dernières techniques afin d'offrir des éléments de haute qualité dans chacun des supports qui sont mis à la disposition de l'apprenant.



Techniques et procédures chirurgicales en vidéo

TECH rapproche les étudiants des dernières techniques, des dernières avancées pédagogiques et de l'avant-garde des techniques médicales actuelles. Tout cela, à la première personne, expliqué et détaillé rigoureusement pour atteindre une compréhension complète et une assimilation optimale. Et surtout, vous pouvez les regarder autant de fois que vous le souhaitez.



Résumés interactifs

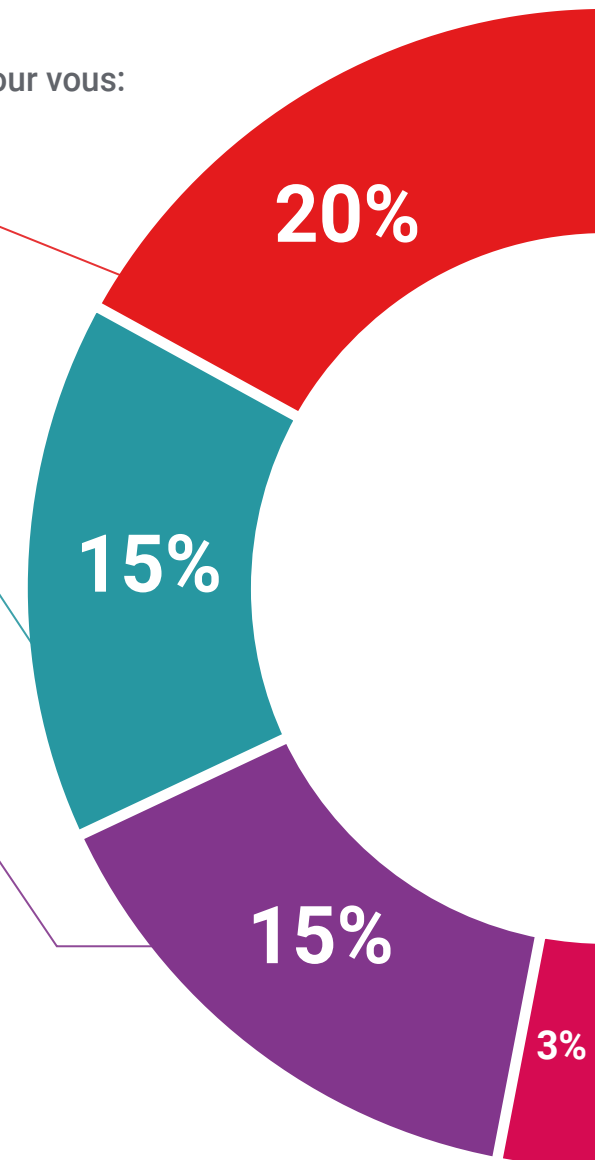
Nous présentons les contenus de manière attrayante et dynamique dans des dossiers multimédias comprenant des fichiers audios, des vidéos, des images, des diagrammes et des cartes conceptuelles afin de consolider les connaissances.

Ce système éducatif unique pour la présentation de contenu multimédia a été récompensé par Microsoft en tant que "European Success Story".



Bibliographie complémentaire

Articles récents, documents de consensus et directives internationales, entre autres. Dans la bibliothèque virtuelle de TECH, l'étudiant aura accès à tout ce dont il a besoin pour compléter sa formation.





Études de cas dirigées par des experts

Un apprentissage efficace doit nécessairement être contextuel. Pour cette raison, TECH présente le développement de cas réels dans lesquels l'expert guidera l'étudiant à travers le développement de la prise en charge et la résolution de différentes situations: une manière claire et directe d'atteindre le plus haut degré de compréhension.



Testing & Retesting

Les connaissances de l'étudiant sont périodiquement évaluées et réévaluées tout au long du programme, par le biais d'activités et d'exercices d'évaluation et d'auto-évaluation, afin que l'étudiant puisse vérifier comment il atteint ses objectifs.



Cours magistraux

Il existe de nombreux faits scientifiques prouvant l'utilité de l'observation par un tiers expert. La méthode "Learning from an Expert" permet au professionnel de renforcer ses connaissances ainsi que sa mémoire puis lui permet d'avoir davantage confiance en lui concernant la prise de décisions difficiles.



Guides d'action rapide

À TECH nous vous proposons les contenus les plus pertinents du cours sous forme de feuilles de travail ou de guides d'action rapide. Un moyen synthétique, pratique et efficace pour vous permettre de progresser dans votre apprentissage.



06 Diplôme

Le Certificat Avancé en Santé Publique et Environnementale garantit, outre la formation la plus rigoureuse et la plus actualisée, l'accès à un diplôme de Certificat Avancé délivré par TECH Université Technologique.



“

*Terminez ce programme avec succès
et obtenez votre diplôme universitaire
sans avoir à vous déplacer ou à passer
par des procédures fastidieuses”*

Ce **Certificat Avancé en Santé Publique et Environnementale** contient le programme scientifique le plus complet et le actualisé du marché.

Après avoir passé l'évaluation, l'étudiant recevra par courrier* avec accusé de réception son diplôme de **Certificat Avancé** délivrée par **TECH Université Technologique**.

Le diplôme délivré par **TECH Université Technologique** indiquera la note obtenue lors du Certificat Avancé, et répond aux exigences communément demandées par les bourses d'emploi, les concours et les commissions d'évaluation des carrières professionnelles.

Diplôme: **Certificat Avancé en Santé Publique et Environnementale**

Modalité: **en ligne**

Durée: **6 mois**



*Si l'étudiant souhaite que son diplôme version papier possède l'Apostille de La Haye, TECH EDUCATION fera les démarches nécessaires pour son obtention moyennant un coût supplémentaire.

future
santé confiance personnes
éducation information tuteurs
garantie accréditation enseignement
institutions technologie apprentissage
communauté engagement
service personnalisé innovation
connaissance présent qualité
en ligne formation
développement institutions
classe virtuelle langues

tech université
technologique

Certificat Avancé
Santé Publique et
Environnementale

- » Modalité: en ligne
- » Durée: 6 mois
- » Qualification: TECH Université Technologique
- » Horaire: à votre rythme
- » Examens: en ligne

Certificat Avancé

Santé Publique
et Environnementale