

**Certificat Avancé**

Chirurgie Plastique Esthétique Corporelle





**tech** universit   
technologique

## Certificat Avanc  Chirurgie Plastique Esth tique Corporelle

- » Modalit : en ligne
- » Dur e: 6 mois
- » Qualification: TECH Universit  Technologique
- » Intensit : 16h/semaine
- » Horaire:   votre rythme
- » Examens: en ligne

Acc s au site web: [www.techtitute.com/fr/medecine/diplome-universite/diplome-universite-chirurgie-plastique-esthetique-corporelle](http://www.techtitute.com/fr/medecine/diplome-universite/diplome-universite-chirurgie-plastique-esthetique-corporelle)

# Sommaire

01

Présentation

---

*page 4*

02

Objectifs

---

*page 8*

03

Direction de la formation

---

*page 14*

04

Structure et contenu

---

*page 18*

05

Méthodologie

---

*page 28*

06

Diplôme

---

*page 36*

# 01

# Présentation

Améliorer la forme du corps a été un objectif classique de la chirurgie esthétique utilisant des techniques telles que la liposuction. Toutefois, de nos jours, les patients recherchent davantage un changement général, leur donnant une image plus moderne et rajeunissante, améliorant ces imperfections qui peuvent diminuer leur estime de soi. Aujourd'hui, le chirurgien doit adopter une approche globale qui prend en compte les différentes zones du corps pour les traiter comme un tout. Avec ce programme, vous découvrirez les dernières techniques que vous pourrez appliquer dans vos cabinets, en tenant compte des besoins de vos patients.





“

*Développez des compétences supérieures en chirurgie esthétique du corps et offrez à vos patients une approche globale pour améliorer leur apparence physique”*

La Chirurgie Plastique Esthétique Corporelle est l'une des plus demandées dans le monde, qu'il s'agisse de l'élimination de la graisse corporelle, de l'augmentation des seins ou de la dernière amélioration des fesses. Ces dernières années, les techniques dans ce domaine se sont beaucoup améliorées, ce qui exige aux professionnels de ce secteur à actualiser constamment leurs connaissances. Ce Certificat Avancé de TECH, vise à renforcer la formation des chirurgiens esthétiques, afin qu'ils acquièrent des connaissances spécifiques et actualisées sur les dernières techniques de chirurgie esthétique du corps, qu'ils pourront appliquer dans leurs consultations et interventions quotidiennes.

La chirurgie esthétique de la région mammaire a longtemps occupé la première place de toutes les interventions pratiquées par les chirurgiens plasticiens du monde entier, et elle se distingue de toutes les autres. Cela montre l'importance de connaissances spécialisées de la part du chirurgien plastique, car il s'agit de l'un des motifs de consultation les plus fréquents dans les cliniques.

La lipoplastie de remodelage du corps est la deuxième intervention chirurgicale la plus pratiquée dans le monde après la mammoplastie, et les statistiques la placent comme l'intervention qui progresse le plus rapidement. Les modes de vie sains que l'on observe aujourd'hui dans le monde entier, une meilleure alimentation et l'exercice physique ont un effet esthétique sur le corps dans toutes les tranches d'âge. Cependant, les changements qui se produisent au niveau de l'abdomen en raison de l'accumulation de graisse, des habitudes sédentaires et, dans le cas des femmes, de la grossesse, détériorent la perception générale de l'état de son propre corps. En conséquence, les interventions chirurgicales ont considérablement augmenté pour atteindre cet objectif esthétique. À cela s'ajoute l'essor des techniques d'abdominoplastie pour obtenir un ventre plat.

Dans ce domaine, les étudiants auront également l'occasion d'étudier l'une des procédures les plus importantes et en pleine expansion ces dernières années: la chirurgie esthétique de la région fessière.

Ce **Certificat Avancé en Chirurgie Plastique Esthétique Corporelle** contient le programme le plus complet et le mieux adapté du marché actuel. Les principales caractéristiques sont les suivantes:

- ♦ Le développement de cas pratiques présentés dans ce Certificat Avancé en Chirurgie Plastique Esthétique Corporelle
- ♦ Son contenu graphique, schématique et éminemment pratique est destiné à fournir des informations scientifiques et sanitaires sur les disciplines médicales indispensables à la pratique professionnelle
- ♦ Les nouveautés en Chirurgie Plastique Esthétique Corporelle
- ♦ Des exercices pratiques où le processus d'auto-évaluation est utilisé pour améliorer l'apprentissage
- ♦ L'accent est mis sur les méthodologies innovantes en matière de Chirurgie Plastique Esthétique Corporelle
- ♦ Des cours théoriques, des questions à l'expert, des forums de discussion sur des sujets controversés et un travail de réflexion individuel
- ♦ La possibilité d'accéder aux contenus depuis tout appareil fixe ou portable doté d'une connexion à internet



*Développez vos connaissances grâce à ce Certificat Avancé, grâce auquel vous pourrez atteindre l'excellence concernant la Chirurgie Plastique Corporelle"*

“

*Ce Certificat Avancé est peut-être le meilleur investissement que vous puissiez faire dans le choix d'un programme de remise à niveau pour deux raisons: en plus de mettre à jour vos connaissances en Chirurgie Plastique Esthétique Corporelle, vous obtiendrez un Certificat Avancé TECH Université Technologique"*

Le corps enseignant comprend des professionnels du domaine de la chirurgie plastique esthétique, qui apportent leur expérience professionnelle à cette formation, ainsi que des spécialistes reconnus de grandes sociétés et d'universités prestigieuses.

Son contenu multimédia, développé avec les dernières technologies éducatives, permettra au professionnel un apprentissage concret et contextuel, c'est-à-dire un environnement simulé qui fournira une Éducation immersive programmée pour s'entraîner dans des situations réelles.

La conception de ce programme est axée sur l'Apprentissage Par les Problèmes, dans lequel le chirurgien doit essayer de résoudre les différentes situations de pratique professionnelle qui se présentent tout au long du programme. Pour ce faire, le professionnel sera assisté d'un système vidéo interactif innovant créé par des experts reconnus et expérimentés dans le domaine de la Chirurgie Plastique Esthétique Corporelle.

*Saisissez l'opportunité de suivre ce programme à TECH. Vous trouverez le meilleur matériel pédagogique avec les leçons virtuelles.*

*Ce Certificat Avancé 100% en ligne vous permettra de combiner vos études avec votre travail professionnel tout en améliorant vos connaissances dans ce domaine.*



# 02 Objectifs

Le programme de Chirurgie Plastique Esthétique Corporelle vise à faciliter la performance du professionnel avec les dernières avancées et les traitements les plus innovants du secteur, en atteignant une formation supérieure qui lui permet d'agir en toute sécurité dans les cas qui se présentent dans sa pratique.







“

*Grâce à ce Certificat Avancé, vous pourrez vous spécialiser en Chirurgie Plastique Esthétique Corporelle et connaître les dernières avancées dans ce domaine”*



## Objectifs généraux

---

- Présenter l'anatomie de la région mammaire d'un point de vue chirurgical
- Définir l'esthétique du sein et l'idéal esthétique actuel
- Décrire les caractéristiques des implants mammaires les plus couramment utilisés
- Présenter les innovations en matière d'implants mammaires actuellement disponibles pour le chirurgien plasticien
- Établir les bases pour la chirurgie de mammoplastie, augmentation, augmentation mammaire ou mastopexie et la chirurgie de réduction mammaire
- Décrire les techniques de traitement des seins tubéreux et de la région du sein masculin
- Conceptualiser l'anatomie et l'esthétique du corps humain comme base pour la lipoplastie du contour corporel
- Examiner tous les aspects importants liés au patient: choix du patient, sécurité du bloc opératoire, technologies à utiliser et zones anatomiques à traiter
- Développer les concepts pratiques les plus importants en matière de transfert de graisse
- Déterminer les complications des procédures liées aux techniques de lipoplastie
- Mettre en place une gestion et des ressources postopératoires appropriées
- Conceptualiser l'anatomie de la paroi abdominale et l'esthétique abdominale
- Déterminer les différentes techniques chirurgicales qui traitent la paroi abdominale
- Discuter des complications des procédures liées aux techniques de lipoplastie
- Établir la gestion postopératoire et les ressources utilisées pendant la période postopératoire
- Présenter l'anatomie et l'analyse esthétique de la région fessière
- Examinez les différents types d'implants disponibles pour le traitement de cette région
- Développer les différentes techniques de glutéoplastie avec implants, la technique de transfert de graisse autologue et la technique d'augmentation fessière combinant implants et graisse autologue
- Déterminer les complications de la chirurgie de la région fessière en fonction de chaque technique



*Une spécialisation unique qui vous permettra d'acquérir une formation supérieure pour évoluer dans ce domaine très compétitif"*



## Objectifs spécifiques

---

### Module 1. Chirurgie esthétique de la région mammaire

- ♦ Présenter tous les éléments anatomiques de la région mammaire pertinents pour la technique chirurgicale: ceux qui composent le sein lui-même, la musculature utilisée pour la formation des poches et les caractéristiques du thorax, ainsi que l'irrigation, le drainage veineux-lymphatique et l'innervation
- ♦ Analyser les proportions du sein et du complexe mamelon-aréole pour comprendre la diversité des esthétiques et des préférences existantes
- ♦ Déterminer les caractéristiques actuelles des implants mammaires et les innovations à la disposition du chirurgien plasticien et leur indication dans la chirurgie mammaire
- ♦ Établir, dans la mammoplastie d'augmentation, la sélection des patientes, les approches chirurgicales, la création de chaque poche spécifique et son indication, ainsi que l'utilisation de techniques complémentaires telles que le transfert de graisse pour une augmentation simple ou combinée à des implants
- ♦ Examiner, dans le cadre de la mastopexie, l'état du sein à opérer, les différentes cicatrices utilisées en fonction du lifting à réaliser, ainsi que les techniques qui utilisent différents pédicules et celles qui utilisent des implants
- ♦ Développer, dans la chirurgie de réduction mammaire, la classification de l'hypertrophie, les différents pédicules utilisés et les complications existantes
- ♦ Décrire les techniques de traitement du sein tubéreux avec et sans implants mammaires Présenter et décrire les différentes techniques de symétrisation du sein
- ♦ Établir le diagnostic et le traitement chirurgical de la région mammaire masculinizedel contorno corpora

## Module 2. Lipoplastie de remodelage du corps

- ♦ Développer les concepts anatomiques les plus pertinents pour le chirurgien dans la lipoplastie du contour du corps
- ♦ Présenter l'esthétique du corps humain comme un guide pour obtenir des résultats
- ♦ Déterminer les critères de sélection des patients dans la lipoplastie de remodelage corporel
- ♦ Examiner les paramètres de sécurité des patients
- ♦ Établir les outils et technologies couramment utilisés pour la lipoplastie
- ♦ Aborder les techniques de liposuction haute définition dans les différentes régions anatomiques présentant un intérêt pour la technique

## Module 3. Chirurgie esthétique de la paroi abdominale

- ♦ Approfondir les concepts du transfert de tissu adipeux et les techniques de son utilisation
- ♦ Examiner les techniques d'amélioration esthétique de la région fessière à l'aide d'implants et les complications de chaque procédure
- ♦ Présenter la prise en charge postopératoire du patient
- ♦ Développer les concepts d'anatomie chirurgicale et anatomique les plus pertinents pour le développement des techniques
- ♦ Présenter les unités esthétiques qui composent l'abdomen afin de les restituer lors d'une intervention chirurgicale
- ♦ Déterminer les techniques d'abdominoplastie les plus fréquemment utilisées en fonction du diagnostic préopératoire de l'abdomen
- ♦ Examiner les techniques les plus avancées pour la confection de l'ombilic dans l'abdominoplastie
- ♦ Analyser les techniques de résection de grands lambeaux de graisse dermique chez les patients ayant subi une perte de poids massive
- ♦ Établir les complications en fonction de chaque procédure
- ♦ Traiter de la gestion postopératoire des patients





#### Module 4. Chirurgie esthétique de la paroi abdominale

- ♦ Analyser l'anatomie topographique de la région fessière en détaillant sa musculature, sa vascularisation et son innervation
- ♦ Déterminer les éléments anatomiques qui composent l'analyse esthétique de la région fessière et présenter l'idéal esthétique de la région fessière
- ♦ Examiner la divers implants fessiers, leurs caractéristiques et leur indication chez les patients
- ♦ Aborder les différentes techniques chirurgicales utilisées dans la glutéoplastie avec implants
- ♦ Établir la technique chirurgicale du transfert de tissu adipeux autologue depuis l'approvisionnement, le traitement et le transfert, ainsi que la physiologie de la greffe de graisse
- ♦ Développer la technique chirurgicale du transfert de tissu graisseux autologue combiné à des implants fessiers
- ♦ Analyser les éventuelles complications opératoires inhérentes à chaque procédure

“ *Les meilleurs professionnels se trouvent dans la meilleure université. Saisissez l'opportunité de vous spécialiser auprès des meilleurs* ”

03

# Direction de la formation

Le corps enseignant du programme comprend des experts de premier plan en Chirurgie Plastique Esthétique, qui apportent l'expérience de leur travail à cette formation. De plus, d'autres experts au prestige reconnu participent à sa conception et à sa préparation, complétant ainsi le programme de manière interdisciplinaire.

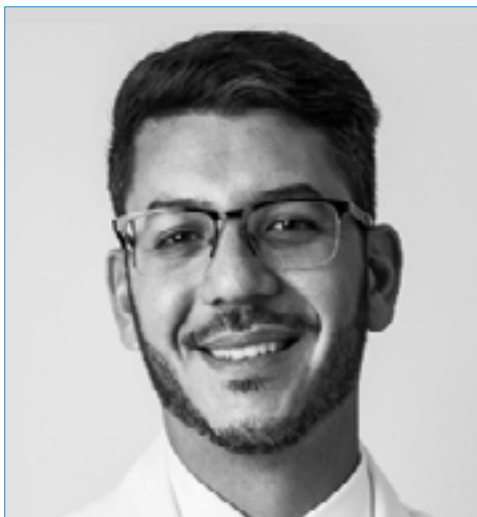




“

*Les plus grands experts en Chirurgie Plastique  
Esthétique se sont réunis pour vous offrir toutes  
leurs connaissances dans ce domaine”*

## Direction



### Dr Delgado Caldera, Carlos

- Chirurgien Plastique et Esthétique spécialisé en Chirurgie Esthétique Mammaire, Corporelle et Procédures Esthétiques Faciales
- Diplôme de Chirurgie Plastique Reconstructive Esthétique et Maxillo-faciale, Hôpital Général Dr Jesús Yerena, Caracas (Venezuela) 2012-2014 Approuvé par le Ministère du Pouvoir Populaire pour la Santé (MPPS) et la Société Vénézuélienne de Chirurgie Plastique, Reconstructive, Esthétique et Maxillo-faciale (SVCPREM)
- Stage, Centre Médical d'Enseignement La Trinidad, Caracas (Venezuela) 2013-2015 Stagiaire en Chirurgie Mammaire, Corporelle et Faciale Reconstruction Microchirurgicale Service de Chirurgie Plastique et de Reconstruction
- Stage, Fondation Universitaire des Sciences de la Santé (FUCS), Bogota (Colombie), 2014 Stagiaire en Chirurgie Crânienne et Postopératoire Service de Chirurgie Plastique et de Reconstruction
- Postgrade de Chirurgie Générale, Ciudad Hospitalaria Dr Enrique Tejera, Valencia (Venezuela), 2010-2012 Approuvé par le Ministère du Pouvoir Populaire pour la Santé (MPPS)
- Médecin Chirurgien, Université de Carabobo, 2001-2006 École de Médecine
- Chef du Département de Chirurgie Plastique et de Reconstruction, Institut d'Urologie (IDU) (pratique privée), Valence (Venezuela), 2018-2020
- Chef du Département de Chirurgie Plastique et de Reconstruction, Institut d'Urologie (IDU) (pratique privée), Valence (Venezuela), 2018-2020
- Chirurgien Plastique Esthétique, Grupo Cil Venezuela C.A, 2015-2016





# 04

## Structure et contenu

La structure des contenus a été conçue par les meilleurs professionnels du secteur de la Chirurgie Plastique Esthétique Corporelle, dotés d'une grande expérience et d'un prestige reconnu dans la profession, appuyés par le volume de cas revus, étudiés et intervenus, et par une connaissance approfondie des nouvelles technologies appliquées à l'enseignement.



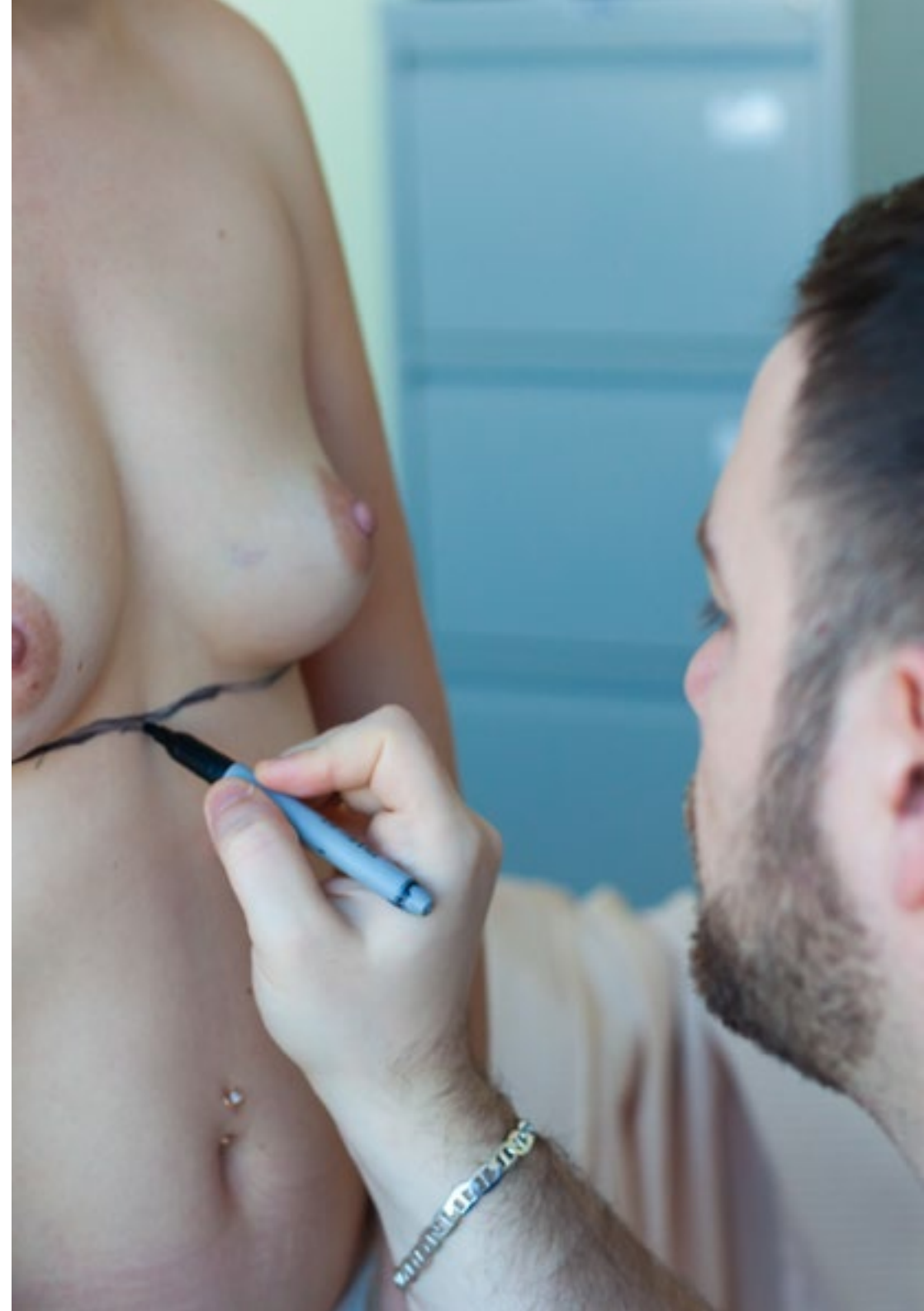


“

*Cette formation contient le programme scientifique le plus complet et le plus actuel du marché”*

## Module 1. Chirurgie esthétique de la région mammaire

- 1.1. Anatomie de la région mammaire
  - 1.1.1. Introduction
  - 1.1.2. Anatomie du sein
    - 1.1.2.1. Parenchyme mammaire
    - 1.1.2.2. Complexe mamelon-aréole
    - 1.1.2.3. Système fascial du sein
    - 1.1.2.4. Sillon sous-mammaire
    - 1.1.2.5. Irrigation
    - 1.1.2.6. Drainage veineux
    - 1.1.2.7. Drainage lymphatique
    - 1.1.2.8. Innervation
  - 1.1.3. Musculature de la région mammaire
    - 1.1.3.1. Grand pectoral
    - 1.1.3.2. Pectoral mineur
    - 1.1.3.3. Serratus
    - 1.1.3.4. Rectus de l'abdomen
    - 1.1.3.5. Grand oblique
  - 1.1.4. Thorax
  - 1.1.5. Résumé
- 1.2. Considérations esthétiques du sein
  - 1.2.1. Introduction
  - 1.2.2. Analyse esthétique du sein
  - 1.2.3. Analyse esthétique du complexe mamelon-aréole
  - 1.2.4. Poitrine et base mammaire
  - 1.2.5. Résumé
- 1.3. Types de prothèses mammaires et choix des implants
  - 1.3.1. Introduction
  - 1.3.2. Caractéristiques des implants mammaires
    - 1.3.2.1. Selon la forme
    - 1.3.2.2. Selon la texture
    - 1.3.2.3. Selon le contenu



- 1.3.3. Innovations en matière d'implants mammaires
  - 1.3.3.1. Prothèses ergonomiques
  - 1.3.3.2. Prothèses à faible poids
  - 1.3.3.3. Polyuréthane
- 1.3.4. Sélection des implants
  - 1.3.4.1. Sélection basée sur les mesures
  - 1.3.4.2. Testeurs externes
  - 1.3.4.3. Simulation virtuelle 3D
- 1.3.5. Nouveaux prototypes d'implants mammaires
  - 1.3.5.1. Utilisation des jauges
  - 1.3.5.2. Techniques basées sur les mesures
  - 1.3.5.3. Techniques basées sur la simulation virtuelle
- 1.3.6. Résumé
- 1.4. Mammoplastie d'augmentation
  - 1.4.1. Introduction
  - 1.4.2. Évaluation préopératoire
  - 1.4.3. Marquage préopératoire
  - 1.4.4. Techniques chirurgicales
    - 1.4.4.1. Types d'incision
    - 1.4.4.2. Aréolaire
    - 1.4.4.3. Sillon sous-mammaire
    - 1.4.4.4. Axillary
  - 1.4.5. Création de la poche
    - 1.4.5.1. Poche sous-glandulaire
    - 1.4.5.2. Poche sous-fasciale
    - 1.4.5.3. Poche sous-sectorielle
    - 1.4.5.4. Plan double
  - 1.4.6. Augmentation mammaire avec de la graisse autologue
  - 1.4.7. Augmentation mammaire composite
  - 1.4.8. Soins postopératoires
  - 1.4.9. Complications
  - 1.4.10. Résumé
- 1.5. Mastopexie
  - 1.5.1. Introduction
  - 1.5.2. Classification de la ptose mammaire
  - 1.5.3. Mastopexie sans implants
    - 1.5.3.1. Mastopexie périaréolaire
      - 1.5.3.1.1. Technique périaréolaire de Beneli
      - 1.5.3.1.2. Technique de suture intercalaire Gore-tex
    - 1.5.3.2. Pédicules de Ribeiro
      - 1.5.3.2.1. Pédicule I
      - 1.5.3.2.2. Pédicule II
      - 1.5.3.2.3. Pédicule III
      - 1.5.3.2.4. Pédicule IV
      - 1.5.3.2.5. Pédicule V
    - 1.5.3.3. Mastopexie SPAIR
      - 1.5.3.3.1. Mastopexie avec implants
      - 1.5.3.3.2. Soins postopératoires
      - 1.5.3.3.3. Complications
      - 1.5.3.3.4. Résumé
- 1.6. Réduction mammaire
  - 1.6.1. Introduction
  - 1.6.2. Classification de l'hypertrophie mammaire
  - 1.6.3. Les tendances en matière de chirurgie de réduction mammaire
  - 1.6.4. Types de réduction
    - 1.6.4.1. Pédicule supérieur
    - 1.6.4.2. Pédicule inférieur
    - 1.6.4.3. Pédicule supéro-médial
    - 1.6.4.4. Pédicule médian
    - 1.6.4.5. Bipédicule vertical
    - 1.6.4.6. Amputation du sein plus greffe du complexe mamelon-aréole
  - 1.6.5. Complications
  - 1.6.6. Résumé

- 1.7. Poitrine tubéreuse
  - 1.7.1. Introduction
  - 1.7.2. Étiologie du sein tubéreux
  - 1.7.3. Classification du sein tubéreux
  - 1.7.4. Technique chirurgicale étape par étape
    - 1.7.4.1. Techniques sans implants
    - 1.7.4.2. Techniques avec des implants
  - 1.7.5. Soins postopératoires
  - 1.7.6. Complications
  - 1.7.7. Résumé
- 1.8. Symétrie des seins
  - 1.8.1. Introduction
  - 1.8.2. Types d'asymétrie mammaire
  - 1.8.3. Évaluation préopératoire
  - 1.8.4. Marquage préopératoire
  - 1.8.5. Choix des implants
  - 1.8.6. Techniques chirurgicales
  - 1.8.7. Soins postopératoires
  - 1.8.8. Complications
  - 1.8.9. Résumé
- 1.9. Gynécomastie
  - 1.9.1. Introduction
  - 1.9.2. Étiologie de la gynécomastie
  - 1.9.3. Classification de la gynécomastie
  - 1.9.4. Techniques chirurgicales
    - 1.9.4.1. Liposuction
    - 1.9.4.2. Glandectomie
    - 1.9.4.3. *Tirer à travers*
  - 1.9.5. Complications
  - 1.9.6. Résumé

- 1.10. Augmentation pectorale avec implants
  - 1.10.1. Introduction
  - 1.10.2. Évaluation préopératoire
  - 1.10.3. Sélection des implants
  - 1.10.4. Marquage préopératoire
  - 1.10.5. Techniques chirurgicales
  - 1.10.6. Soins postopératoires
  - 1.10.7. Complications
  - 1.10.8. Résumé

## Module 2. Lipoplastie de remodelage du corps

- 2.1. Concepts anatomiques de la lipoplastie
  - 2.1.1. Introduction
  - 2.1.2. Anatomie de la graisse
    - 2.1.2.1. Système Fascial Superficiel
    - 2.1.2.2. Zones d'adhésion
    - 2.1.2.3. Répartition des graisses
  - 2.1.3. Considérations esthétiques dans la lipoplastie
    - 2.1.3.1. Symétrie et proportions
    - 2.1.3.2. Idéal esthétique
- 2.2. Considérations esthétiques dans la lipoplastie
  - 2.2.1. Symétrie et proportions
  - 2.2.2. Idéal esthétique
- 2.3. Sélection des patients pour la lipoplastie
  - 2.3.1. Consultation
  - 2.3.2. Histoire et contexte pathologique
  - 2.3.3. Examen physique
    - 2.3.3.1. Abdomen et dos
    - 2.3.3.2. Poitrine
    - 2.3.3.3. Fesses
    - 2.3.3.4. Bras
    - 2.3.3.5. Cuisses et jambes

- 2.4. Outils pour la liposuction
  - 2.4.1. Introduction
  - 2.4.2. Types de canules
  - 2.4.3. Pointes
  - 2.4.4. Diamètre et longueur
  - 2.4.5. Infiltrateurs
  - 2.4.6. Aspirateurs
  - 2.4.7. Collecteurs
  - 2.4.8. Résumé
- 2.5. Solutions d'infiltration pour la liposuction
  - 2.5.1. Introduction
  - 2.5.2. Humidité
  - 2.5.3. Super-humide
  - 2.5.4. Tuméfié
  - 2.5.5. Résumé
- 2.6. Paramètres de sécurité du patient pendant la chirurgie
  - 2.6.1. Introduction
  - 2.6.2. SAFE lipo (*Separation, Aspiration, Fat Equalization*)
  - 2.6.3. Quantité de graisse enlevée
  - 2.6.4. Saignement
  - 2.6.5. Prophylaxie de la thromboembolie veineuse
  - 2.6.6. Embolie graisseuse
  - 2.6.7. Hypothermie
  - 2.6.8. Résumé
- 2.7. Technologies de la liposuction
  - 2.7.1. Introduction
  - 2.7.2. SAL (*Suction Assisted Lipoplasty*)
  - 2.7.3. UAL (*Ultrasound Assisted Lipoplasty*)
  - 2.7.4. PAL (*Power Assisted Lipoplasty*)
  - 2.7.5. LAL (*Laser Assisted Lipoplasty*)
  - 2.7.6. RAL (*Radiofrequency Assisted Lipoplasty*)
  - 2.7.7. WAL (*Water Assisted Lipoplasty*)
  - 2.7.8. Résumé
- 2.8. Liposuction haute définition
  - 2.8.1. Introduction
  - 2.8.2. Sélection des patients
  - 2.8.3. Marquage
    - 2.8.3.1. Marquage superficiel
    - 2.8.3.2. Encadrement des régions anatomiques
    - 2.8.3.3. Espaces négatifs
  - 2.8.4. Techniques chirurgicales
    - 2.8.4.1. Traitement des graisses
    - 2.8.4.2. Extraction de la graisse profonde et superficielle
    - 2.8.4.3. Traitement des espaces négatifs
  - 2.8.5. Techniques de définition en fonction de la zone anatomique
    - 2.8.5.1. Abdomen mâle et femelle
    - 2.8.5.2. Fesses des hommes et des femmes
    - 2.8.5.3. Dos masculin et féminin
    - 2.8.5.4. Pectoraux
    - 2.8.5.5. Bras masculins et féminins
    - 2.8.5.6. Cuisses et jambes des hommes et des femmes
  - 2.8.6. Complications
  - 2.8.7. Soins postopératoires
- 2.9. Transfert de graisse autologue
  - 2.9.1. Introduction
  - 2.9.2. Métabolisme des graisses
  - 2.9.3. Greffe de graisse
    - 2.9.3.1. Physiologie de l'intégration
    - 2.9.3.2. Prélèvement d'une greffe de graisse
    - 2.9.3.3. Traitement des greffes
    - 2.9.3.4. Méthode de transfert de greffe de graisse
      - 2.9.3.4.1. Injecteurs
      - 2.9.3.4.2. EVL (*Expansion Vibration Lipofilling*)

- 2.9.4. Technique de transfert de graisse
  - 2.9.4.1. Transfert de graisse dans les fesses
  - 2.9.4.2. Transfert de graisse vers les pectoraux et les épaules
  - 2.9.4.3. Transfert de graisse vers les seins
  - 2.9.4.2. Transfert de graisse du mollet
- 2.9.5. Complications d'une greffe de graisse
- 2.9.6. Soins postopératoires
- 2.9.7. Résumé
- 2.10. Gestion post-opératoire du patient ayant subi une lipoplastie de remodelage corporel
  - 2.10.1. Introduction
  - 2.10.2. Drainages
  - 2.10.3. Vêtements compressifs
  - 2.10.4. Déplacement rapide
  - 2.10.5. Drainage lymphatique manuel
  - 2.10.6. Échographie
  - 2.10.7. Radiofréquence
  - 2.10.8. Carboxythérapie
  - 2.10.9. Résumé

### Module 3. Chirurgie esthétique de la paroi abdominale

- 3.1. Anatomie de la région abdominales
  - 3.1.1. Introduction
  - 3.1.2. Anatomie topographique de la région abdominale
    - 3.1.2.1. Peau de la région abdominale
    - 3.1.2.2. Anatomie du tissu cellulaire sous-cutané
    - 3.1.2.3. Système fascial superficiel
    - 3.1.2.4. Musculature de la paroi abdominale
    - 3.1.2.5. Zones vasculaires de la paroi abdominale
  - 3.1.3. Drainage lymphatique
  - 3.1.4. Conclusions
  - 3.1.5. Résumé
- 3.2. Considérations esthétiques et relatives à la région abdominale
  - 3.2.1. Introduction
  - 3.2.2. Corps idéal
  - 3.2.3. Relations anthropométriques
  - 3.2.4. Unités esthétiques de l'abdomen
  - 3.2.5. Position du nombril
  - 3.2.6. Résumé
- 3.3. Mini-Abdominoplastie
  - 3.3.1. Introduction
  - 3.3.2. Caractéristiques du patient
  - 3.3.3. Marquage
  - 3.3.4. Techniques chirurgicales
    - 3.3.4.1. Incision
    - 3.3.4.2. Soulèvement du lambeau et extension de la dissection
    - 3.3.4.3. Traitement de la paroi musculaire
    - 3.3.4.4. Fermeture de l'incision
  - 3.3.5. Gestion post-opératoire
  - 3.3.6. Complications
  - 3.3.7. Résumé
- 3.4. Mini-Abdominoplastie élargie
  - 3.4.1. Introduction
  - 3.4.2. Caractéristiques du patient
  - 3.4.3. Marquage
  - 3.4.4. Techniques chirurgicales
    - 3.4.4.1. Incision
    - 3.4.4.2. Soulèvement du lambeau et extension de la dissection
    - 3.4.4.3. Traitement de la paroi musculaire
    - 3.4.4.4. Fermeture de l'incision
  - 3.4.5. Gestion postopératoire



- 3.5. Lipoabdominoplastie
  - 3.5.1. Introduction
  - 3.5.2. Caractéristiques du patient
  - 3.5.3. Marquage
  - 3.5.4. Techniques chirurgicales
    - 3.5.4.1. Incision
    - 3.5.4.2. Soulèvement du lambeau et extension de la dissection
    - 3.5.4.3. Traitement de la paroi musculaire
    - 3.5.4.4. Fermeture de l'incision
  - 3.5.5. Gestion postopératoire
- 3.6. Abdominoplastie classique
  - 3.6.1. Introduction
  - 3.6.2. Caractéristiques des patients
  - 3.6.3. Marquage
  - 3.6.4. Techniques chirurgicales
    - 3.6.4.1. Incision
    - 3.6.4.2. Soulèvement du lambeau et extension de la dissection
    - 3.6.4.3. Traitement de la paroi musculaire
    - 3.6.4.4. Fermeture de l'incision
  - 3.6.5. Points de Baroudi
  - 3.6.6. Points de tension progressive
  - 3.6.7. Gestion postopératoire
- 3.7. Ombilicoplastie
  - 3.7.1. Introduction
  - 3.7.2. Évaluation préopératoire
  - 3.7.3. Marquage
  - 3.7.4. Techniques chirurgicales
  - 3.7.5. Soins postopératoires
  - 3.7.6. Résumé
- 3.8. L'abdominoplastie chez la patiente post-bariatrique
  - 3.8.1. Introduction
  - 3.8.2. Caractéristiques du patient
  - 3.8.3. Marquage
  - 3.8.4. Techniques chirurgicales
    - 3.8.4.1. *Fleur de Lis*
    - 3.8.4.2. L'élévation du fascia de Scarpa
    - 3.8.4.3. Circonférentiel
    - 3.8.4.4. Revers
    - 3.8.4.5. Vertical
  - 3.8.5. Soins postopératoires
  - 3.8.6. Résumé
- 3.9. Complications de l'abdominoplastie
  - 3.9.1. Hématomes et séromes
  - 3.9.2. Déhiscence
  - 3.9.3. Nécrose
  - 3.9.4. Malposition de la cicatrice
  - 3.9.5. Infection
  - 3.9.6. Thromboembolie
- 3.10. Procédures complémentaires à la chirurgie abdominale
  - 3.10.1. Introduction
  - 3.10.2. Cryolipolyse
  - 3.10.3. Radiofréquence
  - 3.10.4. Résumé

## Module 4. Chirurgie esthétique de la région fessière

- 4.1. Anatomie topographique
  - 4.1.1. Introduction
  - 4.1.2. Musculature de la région fessière
  - 4.1.3. Vascularisation de la région fessière
  - 4.1.4. Innervation
  - 4.1.5. Résumé
- 4.2. Esthétique de la fesse
  - 4.2.1. Introduction
  - 4.2.2. Unités esthétiques de la fesse
  - 4.2.3. Idéal esthétique
  - 4.2.4. Analyse esthétique
    - 4.2.4.1. Forme idéale de l'espace pré-sacré
    - 4.2.4.2. Pli fessier interne infernal
    - 4.2.4.3. Dépression trochantérienne fessière latérale/ contour de la hanche
    - 4.2.4.4. Esthétique du fessier latéral
  - 4.2.5. Classification du type de fessier
  - 4.2.6. Résumé
- 4.3. L'approche du patient
  - 4.3.1. Introduction
  - 4.3.2. Diagnostic
  - 4.3.3. Sélection des patients
  - 4.3.4. Objectifs esthétiques
  - 4.3.5. Protocole de sécurité
  - 4.3.6. Résumé
- 4.4. Implants fessiers
  - 4.4.1. Introduction
  - 4.4.2. Rapport hauteur/largeur du muscle fessier
  - 4.4.3. Types d'implants fessiers
  - 4.4.4. Sélection de l'implant en fonction de sa forme
  - 4.4.5. Sélection de la taille de l'implant
  - 4.4.6. Résumé
- 4.5. Poches dans une futeoplastie avec implants
  - 4.5.1. Introduction
  - 4.5.2. Sous-cutané
  - 4.5.3. Sous-fasciale
  - 4.5.4. Sous-musculaire
  - 4.5.5. Intramusculaire
  - 4.5.6. Résumé
- 4.6. Futéoplastie avec implants
  - 4.6.1. Introduction
  - 4.6.2. Sous-musculaire
    - 4.6.2.1. Marquage
    - 4.6.2.2. Techniques chirurgicales
  - 4.6.3. Intramusculaire
    - 4.6.3.1. Marquage
    - 4.6.3.2. Techniques chirurgicales
  - 4.6.4. Intramusculaire XYZ
    - 4.6.4.1. Marquage
    - 4.6.4.2. Techniques chirurgicales
  - 4.6.5. Résumé
- 4.7. Gluteoplastie avec transfert de graisse autologue
  - 4.7.1. Introduction
  - 4.7.2. Métabolisme des graisses
  - 4.7.3. Greffe de graisse
    - 4.7.3.1. Physiologie de l'intégration
    - 4.7.3.2. Prélèvement d'une greffe de graisse
    - 4.7.3.3. Greffe de graisse
    - 4.7.3.4. Méthode de transfert de greffe de graisse
      - 4.7.3.4.1. Injecteurs
      - 4.7.3.4.2. EVL (*Expansion Vibration Lipofilling*)
  - 4.7.4. Technique chirurgicale de transfert de graisse
  - 4.7.5. Résumé



- 4.8. Augmentation des fesses à l'aide d'implants et de graisse
  - 4.8.1. Introduction
  - 4.8.2. Augmentation composite des fesses
    - 4.8.2.1. Marquage
    - 4.8.2.2. Techniques chirurgicales
  - 4.8.3. Futéoplastie tridimensionnelle combinée
    - 4.8.3.1. Marquage
    - 4.8.3.2. Techniques chirurgicales
  - 4.8.4. Résumé
- 4.9. Allogénose fessière iatrogène
  - 4.9.1. Introduction
  - 4.9.2. Histoire
  - 4.9.3. Symptômes et signes
  - 4.9.4. Traitement et évolution
  - 4.9.5. Résumé
- 4.10. Complications et récupération du patient en chirurgie esthétique du fessier
  - 4.10.1. Introduction
  - 4.10.2. Comparaison entre la futeoplastie avec implants et la futeoplastie avec transfert de graisse autologue
  - 4.10.3. Suivi postopératoire
    - 4.10.3.1. Retour aux activités
    - 4.10.3.2. Vêtements et fournitures postopératoires
    - 4.10.3.3. Drainages
    - 4.10.3.4. Gestion de la douleur postopératoire
  - 4.10.4. Complications
    - 4.10.4.1. Infection
    - 4.10.4.2. Seromas
    - 4.10.4.3. Embolie graisseuse
    - 4.10.4.4. Déhiscence de la plaie chirurgicale
    - 4.10.4.5. Neuropraxie
    - 4.10.4.6. Exposition de l'implant
    - 4.10.4.7. Contracture capsulaire
    - 4.10.4.8. Rotation des implants
    - 4.10.4.9. Malposition de l'implant
    - 4.10.4.10. Changements cutanés
  - 4.10.5. Résumé

05

# Méthodologie

Ce programme de formation offre une manière différente d'apprendre. Notre méthodologie est développée à travers un mode d'apprentissage cyclique: ***le Relearning***.

Ce système d'enseignement s'utilise, notamment, dans les Écoles de Médecine les plus prestigieuses du monde. De plus, il a été considéré comme l'une des méthodologies les plus efficaces par des magazines scientifiques de renom comme par exemple le ***New England Journal of Medicine***.



“

*Découvrez le Relearning, un système qui laisse de côté l'apprentissage linéaire conventionnel au profit des systèmes d'enseignement cycliques: une façon d'apprendre qui a prouvé son énorme efficacité, notamment dans les matières dont la mémorisation est essentielle"*

## À TECH, nous utilisons la méthode des cas

Face à une situation donnée, que doit faire un professionnel? Tout au long du programme, vous serez confronté à de multiples cas cliniques simulés, basés sur des patients réels, dans lesquels vous devrez enquêter, établir des hypothèses et finalement résoudre la situation. Il existe de nombreux faits scientifiques prouvant l'efficacité de cette méthode. Les spécialistes apprennent mieux, plus rapidement et plus durablement dans le temps.

*Avec TECH, vous ferez l'expérience d'une méthode d'apprentissage qui révolutionne les fondements des universités traditionnelles du monde entier.*



Selon le Dr Gérvas, le cas clinique est la présentation commentée d'un patient, ou d'un groupe de patients, qui devient un "cas", un exemple ou un modèle illustrant une composante clinique particulière, soit en raison de son pouvoir pédagogique, soit en raison de sa singularité ou de sa rareté. Il est essentiel que le cas soit ancré dans la vie professionnelle actuelle, en essayant de recréer les conditions réelles de la pratique professionnelle du médecin.

“

*Saviez-vous que cette méthode a été développée en 1912 à Harvard pour les étudiants en Droit? La méthode des cas consiste à présenter aux apprenants des situations réelles complexes pour qu'ils s'entraînent à prendre des décisions et pour qu'ils soient capables de justifier la manière de les résoudre. En 1924, elle a été établie comme une méthode d'enseignement standard à Harvard"*

L'efficacité de la méthode est justifiée par quatre réalisations clés:

1. Les étudiants qui suivent cette méthode parviennent non seulement à assimiler les concepts, mais aussi à développer leur capacité mentale au moyen d'exercices pour évaluer des situations réelles et appliquer leurs connaissances.
2. L'apprentissage est solidement traduit en compétences pratiques ce qui permet à l'étudiant de mieux s'intégrer dans le monde réel.
3. Grâce à l'utilisation de situations issues de la réalité, on obtient une assimilation plus simple et plus efficace des idées et des concepts.
4. Le sentiment d'efficacité de l'effort fourni devient un stimulus très important pour l'étudiant, qui se traduit par un plus grand intérêt pour l'apprentissage et une augmentation du temps consacré à travailler les cours.



## Relearning Methodology

TECH renforce l'utilisation de la méthode des cas avec la meilleure méthodologie d'enseignement 100% en ligne du moment: Relearning.

Cette université est la première au monde à combiner des études de cas cliniques avec un système d'apprentissage 100% en ligne basé sur la répétition, combinant un minimum de 8 éléments différents dans chaque leçon, ce qui constitue une véritable révolution par rapport à la simple étude et analyse de cas.

*Le professionnel apprendra à travers des cas réels et la résolution de situations complexes dans des environnements d'apprentissage simulés. Ces simulations sont développées à l'aide de logiciels de pointe qui facilitent l'apprentissage immersif.*





À la pointe de la pédagogie mondiale, la méthode Relearning a réussi à améliorer le niveau de satisfaction globale des professionnels qui terminent leurs études, par rapport aux indicateurs de qualité de la meilleure université en (Columbia University).

Grâce à cette méthodologie, nous, formation plus de 250.000 médecins avec un succès sans précédent dans toutes les spécialités cliniques, quelle que soit la charge chirurgicale. Notre méthodologie d'enseignement est développée dans un environnement très exigeant, avec un corps étudiant universitaire au profil socio-économique élevé et dont l'âge moyen est de 43,5 ans.

*Le Relearning vous permettra d'apprendre plus facilement et de manière plus productive tout en vous impliquant davantage dans votre spécialisation, en développant un esprit critique, en défendant des arguments et en contrastant les opinions: une équation directe vers le succès.*

Dans notre programme, l'apprentissage n'est pas un processus linéaire mais il se déroule en spirale (nous apprenons, désapprenons, oublions et réapprenons). Par conséquent, ils combinent chacun de ces éléments de manière concentrique.

Selon les normes internationales les plus élevées, la note globale de notre système d'apprentissage est de 8,01.



Dans ce programme, vous aurez accès aux meilleurs supports pédagogiques élaborés spécialement pour vous:



#### Support d'étude

Tous les contenus didactiques sont créés par les spécialistes qui enseignent les cours. Ils ont été conçus en exclusivité pour la formation afin que le développement didactique soit vraiment spécifique et concret.

Ces contenus sont ensuite appliqués au format audiovisuel, pour créer la méthode de travail TECH online. Tout cela, élaboré avec les dernières techniques afin d'offrir des éléments de haute qualité dans chacun des supports qui sont mis à la disposition de l'apprenant.



#### Techniques et procédures chirurgicales en vidéo

TECH rapproche les étudiants des dernières techniques, des dernières avancées pédagogiques et de l'avant-garde des techniques médicales actuelles. Tout cela, à la première personne, expliqué et détaillé rigoureusement pour atteindre une compréhension complète et une assimilation optimale. Et surtout, vous pouvez les regarder autant de fois que vous le souhaitez.



#### Résumés interactifs

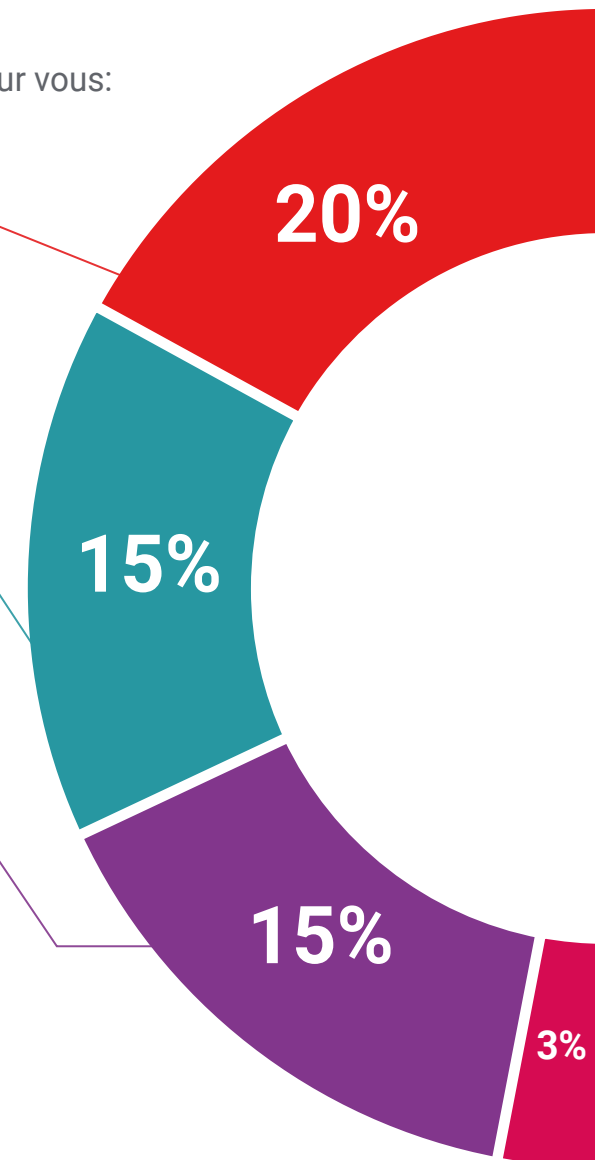
Nous présentons les contenus de manière attrayante et dynamique dans des dossiers multimédias comprenant des fichiers audios, des vidéos, des images, des diagrammes et des cartes conceptuelles afin de consolider les connaissances.

Ce système éducatif unique pour la présentation de contenu multimédia a été récompensé par Microsoft en tant que "European Success Story".



#### Bibliographie complémentaire

Articles récents, documents de consensus et directives internationales, entre autres. Dans la bibliothèque virtuelle de TECH, l'étudiant aura accès à tout ce dont il a besoin pour compléter sa formation.





#### Études de cas dirigées par des experts

Un apprentissage efficace doit nécessairement être contextuel. Pour cette raison, TECH présente le développement de cas réels dans lesquels l'expert guidera l'étudiant à travers le développement de la prise en charge et la résolution de différentes situations: une manière claire et directe d'atteindre le plus haut degré de compréhension.



#### Testing & Retesting

Les connaissances de l'étudiant sont périodiquement évaluées et réévaluées tout au long du programme, par le biais d'activités et d'exercices d'évaluation et d'auto-évaluation, afin que l'étudiant puisse vérifier comment il atteint ses objectifs.



#### Cours magistraux

Il existe de nombreux faits scientifiques prouvant l'utilité de l'observation par un tiers expert. La méthode "Learning from an Expert" permet au professionnel de renforcer ses connaissances ainsi que sa mémoire puis lui permet d'avoir davantage confiance en lui concernant la prise de décisions difficiles.



#### Guides d'action rapide

À TECH nous vous proposons les contenus les plus pertinents du cours sous forme de feuilles de travail ou de guides d'action rapide. Un moyen synthétique, pratique et efficace pour vous permettre de progresser dans votre apprentissage.



# 06 Diplôme

Le Certificat Avancé en Chirurgie Plastique Esthétique Corporelle vous garantit, en plus de la formation la plus rigoureuse et la plus actuelle, l'accès à un diplôme universitaire de Certificat délivré par TECH Université Technologique.



“

*Complétez ce programme avec succès  
et recevez votre diplôme sans avoir à  
vous soucier des déplacements ou des  
contraintes administratives”*

Ce **Certificat Avancé en Chirurgie Plastique Esthétique Corporelle** contient le programme scientifique le plus complet et le plus actuel du marché.

Après avoir réussi les évaluations, l'étudiant recevra par courrier postal\* avec accusé de réception le diplôme de **Certificat Avancé** délivré par **TECH Université Technologique**.

Le diplôme délivré par **TECH Université Technologique** indiquera la note obtenue lors du Certificat Avancé, et répond aux exigences communément demandées par les bourses d'emploi, les concours et les commissions d'évaluation des carrières professionnelles.

Diplôme: **Certificat Avancé en Chirurgie Plastique Esthétique Corporelle**

N.º d'heures officielles: **600 h.**



\*Si l'étudiant souhaite que son diplôme version papier possède l'Apostille de La Haye, TECH EDUCATION fera les démarches nécessaires pour son obtention moyennant un coût supplémentaire.

future  
santé confiance personnes  
éducation information tuteurs  
garantie accréditation enseignement  
institutions technologie apprentissage  
communauté engagement  
service personnalisé innovation  
connaissance présent qualité  
en ligne formation  
développement institutions  
classe virtuelle langues

**tech** université  
technologique

**Certificat Avancé**  
Chirurgie Plastique  
Esthétique Corporelle

- » Modalité: en ligne
- » Durée: 6 mois
- » Qualification: TECH Université Technologique
- » Intensité: 16h/semaine
- » Horaire: à votre rythme
- » Examens: en ligne

**Certificat Avancé**

Chirurgie Plastique Esthétique Corporelle