

ماجستير نصف حضوري

الأبحاث في مجال الاتصالات: المواضيع  
الجديدة ووسائل الإعلام والجمهور



الجامعة  
التكنولوجية  
**tech**

ماجستير نصف حضوري  
الأبحاث في مجال الاتصالات: المواضيع  
الجديدة ووسائل الإعلام والجماهير

طريقة الدراسة: نصف حضوري (أونلاين + الممارسة الإكلينيكية)

مدة الدراسة: 12 شهر

المؤهل العلمي: TECH الجامعة التكنولوجية

عدد الساعات الدراسية: 1620 ساعة

رابط الدخول إلى الموقع الإلكتروني: [www.techtitude.com/ae/journalism-communication/hybrid-professional-master-degree/hybrid-professional-master-degree-communication-research-new-topics-media-audiences](http://www.techtitude.com/ae/journalism-communication/hybrid-professional-master-degree/hybrid-professional-master-degree-communication-research-new-topics-media-audiences)

04

الكفاءات

صفحة 16

03

الأهداف

صفحة 12

02

لماذا تدرس برنامج الماجستير النصف الحضوري هذا؟

صفحة 8

01

المقدمة

صفحة 4

07

الممارسة

صفحة 34

06

الهيكل والمحتوى

صفحة 24

05

هيكل الإدارة وأعضاء هيئة تدريس الدورة التدريبية

صفحة 20

10

المؤهل العلمي

صفحة 52

09

المنهجية

صفحة 44

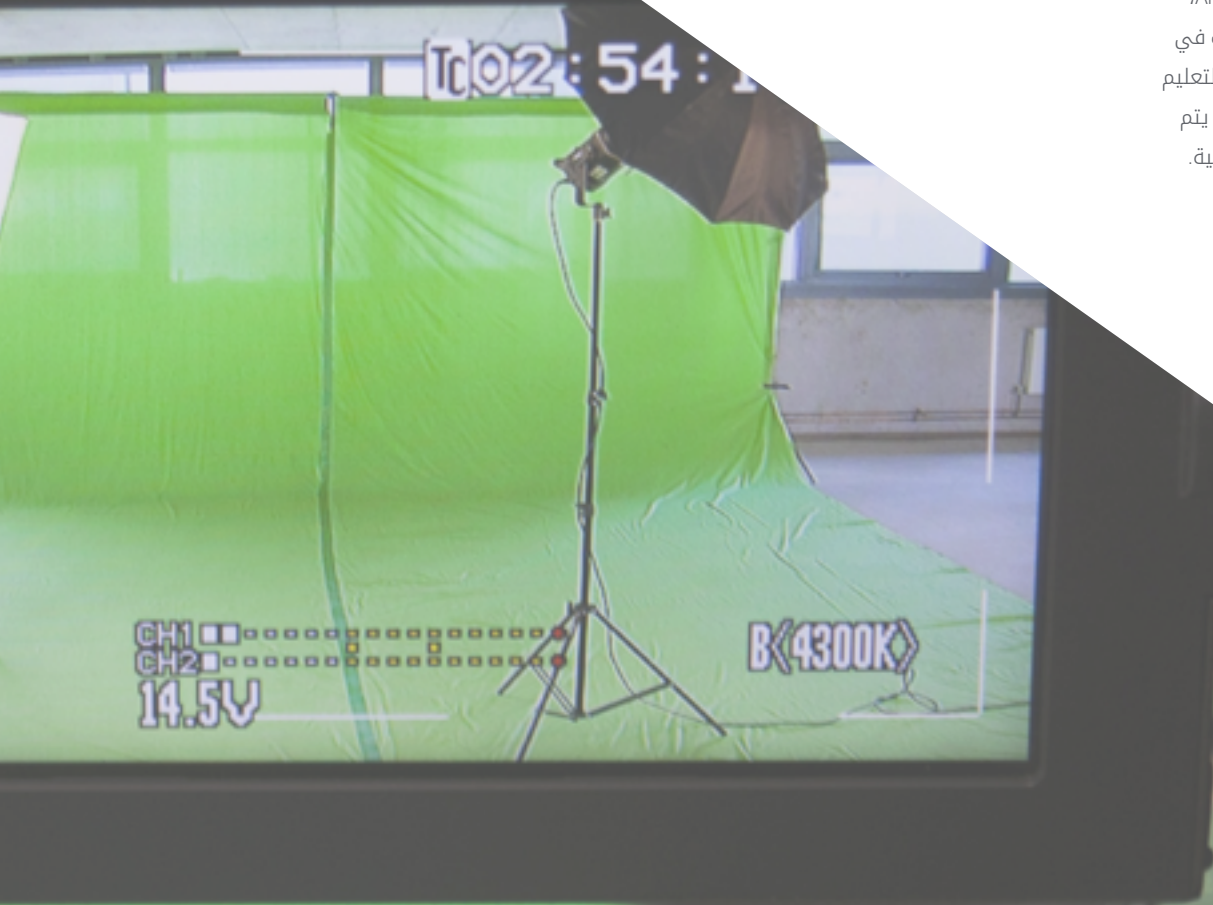
08

أين يمكنني القيام بالممارسات؟

صفحة 40

# المقدمة

إن انتشار المنصات الجديدة للاتصال واستهلاك المحتوى السمعي البصري مثل Neftlix، أو HBO، أو Amazon Prime، أو YouTube يقدم نموذجًا مختلفًا تمامًا. وغالبًا ما يفتقر المتخصصون في مجال الإعلام إلى التخصص اللازم للبحث في مجالهم والمتغيرات المختلفة التي تنشأ عندما يتعلق الأمر بتكوين الجماهير ووسائل الإعلام الجديدة. يزود هذا التعليم نصف حضوري الطلاب بالمعرفة التفصيلية اللازمة لإنشاء مشروع بحثي متكامل ومتين. مؤهل يقدم مرحلة نظرية يتم تدريسها 100% عبر الإنترنت وتدريب عملي في مركز مرجعي. كل هذا بهدف النهوض بالطلاب في حياتهم المهنية.



تقدم في مجال الاتصالات. تعرّف على النماذج الجديدة  
وانخرط في البحث العلمي. قم بالتسجيل"



وغالباً ما تفتقر وسائل التواصل إلى المهنيين المتخصصين في مجال البحث في مجالهم. ومع ذلك، على الرغم من أنه ليس هدفاً أساسياً في كثير من الأحيان، إلا أنه من الضروري أن يكون لديك معرفة متعمقة بتغيرات وعمليات التواصل. يتم تحقيق ذلك من خلال البحث، والذي سيتناول في حالة هذا الماجستير النصف حضوري للمحتوى والوسائط والجمهور الجديدة.

يجب أن يكون البحث، بالطبع، منهجياً. وبالتالي، فإن تطوير هذا المؤهل العلمي سيكون بمثابة رحلة عبر وسائل الإعلام التقليدية مثل التلفزيون والسينما، حيث سيتم استكشاف أشكال التلفزيون الجديدة حسب الطلب بعمق. كما سيتم التركيز بشكل خاص على نماذج التواصل الناشئة في القرن الحادي والعشرين، بما في ذلك المنصات السمعية البصرية والشبكات الاجتماعية.

ستكون الأخلاقيات والتفكير النقدي والملاحظة وإدارة المعلومات من النقاط الرئيسية التي سيتم التركيز عليها في هذا التعليم. في هذا الوقت الذي تفرض فيه الأخبار الكاذبة fake news على الباحث أن يعرف كيف يميز بين الحقيقة والتلاعب، من الضروري التعمق أكثر في هذا الموضوع. كما يوفر هذا المؤهل العلمي أيضاً الاستراتيجيات اللازمة لتحديد فرص التغيير والعمل وإبراز البحوث التي يقوم بها المهنيون.

فرصة ممتازة للتقدم في مجال التواصل مع منهج غني بمحتوى الوسائط المتعددة والقراءات الأساسية ومشروع بحثي ينفذه الطلاب بأنفسهم يتيح لهم تطبيق ما تعلموه نظرياً خلال الاثني عشر شهراً من هذه المساق. بالإضافة إلى ذلك، بمجرد الانتهاء من المرحلة النظرية، سيخضع المهني لتدريب عملي في مركز عمل حيث سيتمكن من القيام بأعمال بحثية.

يحتوي ماجستير نصف حضوري في الأبحاث في مجال الاتصالات: المواضيع الجديدة ووسائل الإعلام والجمهور على البرنامج الأكثر شمولاً وحدثاً في السوق. أبرز خصائصها هي:

- ♦ تطوير أكثر من 100 حالة مقدمة من خبراء التواصل وخبراء الأبحاث
- ♦ محتوياته البيانية والتخطيطية والعملية البارزة، والتي تم تصميمها لتوفير المعلومات الفنية والمساعدة في تلك التخصصات الطبية الضرورية للممارسة المهنية
- ♦ أحدث التقنيات في برامج التدريس عبر الإنترنت
- ♦ نظام تعليم مرئي مكثف، مدعوم بمحتوى تصويري وتخطيطي يسهل استيعابها وفهماها
- ♦ تطوير الحالات العملية التي يقدمها الخبراء النشطون
- ♦ أحدث أنظمة الفيديو التفاعلي
- ♦ بنوك التوثيق التكميلية متوفرة بشكل دائم، حتى بعد البرنامج العلمي
- ♦ كل هذا سيتم استكماله بدروس نظرية وأسئلة للخبراء ومنتديات مناقشة حول القضايا المثيرة للجدل وأعمال التفكير الفردية
- ♦ توفر المحتوى من أي جهاز ثابت أو محمول متصل بالإنترنت
- ♦ بالإضافة إلى ذلك، ستتمكن من إجراء تدريب داخلي في أحد المراكز الرائدة في مجال الاتصالات



تعمق في منصات التواصل الاجتماعي  
والمسموع والمرئي الجديدة واعثر على  
فكرة لتطوير بحثك"

يوفر لك هذا الماجستير النصف حضوري مكتبة واسعة من موارد الوسائط المتعددة حتى تتمكن من اكتساب أكبر قدر ممكن من المعرفة.

سيوضح لك فريق تدريس من ذوي الخبرة في مجال البحث الأكاديمي الخطوات التي يجب اتباعها حتى تتمكن من إجراء دراسة ممتازة

خلال 3 أسابيع ستقوم بتطبيق كل المحتوى النظري في شركة معنية بالاتصالات. سجل الآن"

في هذا المقترح للحصول على الماجستير، ذات الصلة الاحترافية وطريقة التعلم المختلط، يستهدف البرنامج تحديث مهنيي الاتصال الذين يعملون في شركات الصحافة ووكالات الاتصال. تستند المحتويات إلى أحدث الأدلة العلمية، وموجهة بطريقة تعليمية لدمج المعرفة النظرية في الممارسة التواصلية، وستسهل العناصر النظرية العملية تحديث المعرفة وتسمح باتخاذ القرارات في مجال الاتصالات.

بفضل محتوى الوسائط المتعددة الذي تم تطويره باستخدام أحدث التقنيات التعليمية، ستتيح هذه البرامج لمحترفي التواصل التعلم بطريقة واقعية وسياقية، أي في بيئة محاكاة توفر تعلمًا غامرًا مبرمجًا للتدريب في مواقف حقيقية. يركز تصميم هذا البرنامج على التعلم القائم على المشكلات، والذي ستحاول من خلاله حل المواقف المختلفة للممارسة المهنية التي تنشأ خلال نفس الوقت. سيكون مدعوماً بنظام فيديو تفاعلي مبتكر طوّره خبراء مشهورون.



# لماذا تدرس برنامج الماجستير النصف حضوري هذا؟

تواجه الصحافة حالياً ربما أكبر أزمة في تاريخها على الأرجح. ولهذا السبب، من المهم أكثر من أي وقت مضى إبراز الفرق بين الممارسة الجيدة والصحافة الصفراء في النشر، مع الدقة والدقة والتصميم. لهذا السبب، طوّرت جامعة TECH هذا الماجستير النصف حضوري المتكامل والمتخصص في مجال البحوث، بهدف تزويد الخريجين بجميع الأدوات التي يحتاجونها للتدريب في هذا المجال ليصبحوا محترفين رائدين من خلال إتقان مواضيع ووسائط وجماهير جديدة.





برنامج سيمنك المفاتيح النظرية والعملية لإنتاج عمل يستحق جائزة بوليتزر. هل ستتركها تذهب من أمامك؟



### 1. التحديث من خلال أحدث التقنيات المتاحة

كما تُعرّف جامعة TECH أيضًا بأنها مركز أكاديمي مرجعي في المنطقة الجامعية ليس فقط لجودة الشهادات التي تمنحها، ولكن أيضًا للابتكار الذي تستخدمه في كل منها. لهذا السبب، عندما يتعلق الأمر بتصميم منهج الماجستير النصف حضوري، فإنها تستمر على نفس المنوال، وتضع مع مراكز الممارسة الالتزام بامتلاك أكثر المعدات ابتكارًا في التخصص الذي يتم فيه النشاط.

### 2. التعمق في أحدث المستجدات من خلال خبرة أفضل المتخصصين

سيحصل الخريجون الحاصلون على هذا المؤهل على دعم شامل من بداية التجربة النظرية حتى الساعة الأخيرة من الجزء العملي. سيقودها فريق عمل رفيع المستوى متخصص في الصحافة الاستقصائية يتمتع أعضاؤه بخبرة عقود من الزمن في هذا المجال. ويمكنهم بعد ذلك استخدام سجلهم الحافل لتحقيق أقصى استفادة ممكنة من البرنامج من خلال إرشادات مجموعة من الخبراء.

### 3. الانغماس في بيئات من الدرجة الأولى

تم تصميم هذا البرنامج، وخاصة القسم العملي، بهدف إتاحة الفرصة للخريج للعمل على جميع أنواع القضايا، سواء كانت تحريرية أو سمعية بصرية. وبهذه الطريقة، ستتمكن من العمل على إتقان مهاراتك في مجالات الصحافة المختلفة، بالإضافة إلى التعامل مع الأدوات الرئيسية لإعداد التقارير والمقابلات والعمل الميداني بشكل عام.

#### 4. الجمع بين أفضل نظرية والممارسة الأكثر تقدماً

يُعد الماجستير النصف حضوري في جامعة TECH فرصة فريدة من نوعها للوصول إلى تخصص رفيع المستوى. سيتمكن الخريجون من الانغماس في 1500 ساعة من أفضل محتوى نظري لا يغطي فقط المجالات الرئيسية للصحافة، بل أيضًا تلك اللازمة لتطوير تحقيق صحفي رفيع المستوى. يمكن تطبيق كل ذلك أثناء الإقامة العملية، من أجل تعزيز المعرفة وتعلم أفضل الاستراتيجيات.

#### 5. توسيع حدود المعرفة

إن إكمال 12 شهرًا من التدريب من خلال هذا الماجستير النصف حضوري سيزود الخريج بالمعرفة النظرية والعملية للعمل كصحفي في أي مكان في العالم. بالإضافة إلى ذلك، تتيح لهم جامعة TECH الفرصة للقيام بتجربة عملية في شركات عالمية، حيث سيتمكنون من إثبات جدارتهم وكل ما تعلموه خلال هذه التجربة، والتي بلا شك ستكون علامة فارقة في حياتهم المهنية.

ستنغمس بشكل عملي كلي  
في المركز الذي تختاره بنفسك"



# الأهداف

تهدف جامعة TECH إلى حصول الطلاب على تعليم متطور يتماشى مع متطلبات السوق في كل قطاع. في هذا المؤهل، سيتمكن المتخصص في مجال الاتصالات من التقدم في مجال البحث حيث سيتمكن من تنفيذ عمل من البداية إلى النهاية يستوفي جميع المتطلبات العلمية لتقديم دراسة متينة يمكن نشرها في المجلات أو تقديمها إلى المتخصصين الآخرين في المؤتمرات والندوات. سيساعدك المنهج الشامل، الذي يمكن الوصول إليه أونلاين، والذي يقدمه فريق التدريس في هذه المادة على تحقيق هذه الأهداف.





إبراز نتائج دراساتك العلمية في  
مؤتمرات التواصل المهني الرئيسية"

## الهدف العام



- ♦ الهدف العام لماجستير نصف حضوري في الأبحاث في مجال الاتصالات: المواضيع الجديدة، والداعمين والجمهور هو التأكد من أن الطلاب يعرفون كيفية طرح مشكلة بحثية، وتطوير إطار عمل سياقي، وبناء النماذج والتحقق من صحتها، وإنشاء أدوات جمع البيانات والتحقق منها، وبالتالي إتقان تقنيات تحليل البيانات. في نهاية هذه الدراسة، سيتمكن أخصائي التواصل أيضًا من هيكلة وثيقة علمية وإتقان الكتابة العلمية والقدرة على المشاركة في اجتماع علمي وإظهار النتائج. بالإضافة إلى ذلك، سيتمكن الطالب من تطوير مهارات إدارة المعلومات والتفكير النقدي وحل المشكلات. سيقوم فريق التدريس المتخصص في هذا المجال بمرافقة المحترف في جميع الأوقات لتحقيق هذه الأهداف



سيمكنك هذا البرنامج من إتقان جميع نظريات ومنهجيات البحث العلمي حتى تتمكن من تنفيذ مشروعك الخاص"



## الأهداف المحددة

### الوحدة 1. منهجية البحث: المنظورات والنماذج

- المقارنة بين منهجيات ومناهج البحث المختلفة والتميز بينها، والقدرة على اختيار المنهجية الأنسب لمشروعهم البحثي.
- اختيار المنهجية المناسبة وفقاً لطبيعة البحث الذي يتم إجراؤه.

### الوحدة 2. الأبحاث المطبقة على الأفلام والتلفزيون والوسائط الجديدة (Amazon Primeg HBOg Netflix)

- تحديد مجالات البحث الجديدة في مجال التواصل وإمكانيات العمل البحثي فيها.
- اختر خط البحث المناسب لظهور بحثك وصلاحيته

### الوحدة 3. الأخلاقيات وصنع القرار للعاملين في مجال الاتصالات

- تقدير العناصر الأخلاقية المرتبطة بعملية التواصل
- تمييز أهمية تطبيق المبادئ الأخلاقية الأساسية في العالم المعاصر

### الوحدة 4. قوة الرأي وأزمة الاتصالات

- التمييز بين خصائص عملية التواصل في العالم المعاصر والعناصر التي تقوّض صحة كل حقيقة إعلامية
- التمييز بين المعلومات الصادقة والمعلومات المتلاعب بها

### الوحدة 5. البيانات الرقمية وعملية التواصل

- اكتشاف فرص البحث والتواصل في وسائط الاتصال الجديدة وإبراز المنتجات المتولدة عنها.
- التمييز بين قدرات وإمكانات وسائل الإعلام الجديدة الأكثر شيوعاً لتوليد علاقات ناجحة مع بيئتها الاجتماعية والثقافية.

### الوحدة 6. أحدث الأبحاث في مجال الاتصالات

- فهم وسائط الاتصال الجديدة وتعقيدات بنائها
- معرفة وتطبيق المعايير اللازمة لوضعها بشكل إيجابي

### الوحدة 7. وسائط الاتصال الجديدة في القرن الحادي والعشرين

- التمييز سيناريوهات التواصل الجديدة ورموزها من أجل التدخل فيها كموضوع للدراسة وسياق للعمل
- افتراض أهمية وملاءمة وسائل الإعلام والتواصل الجديدة بلا شك

### الوحدة 8. الأبحاث ونشرها

- اكتشاف السيناريوهات والفرص المختلفة لظهور بحوث الإتصالات.
- الاستفادة من المساحات الأكثر ملاءمة لنشر أبحاثهم وتمييزها عن المساحات الأقل فعالية.

### الوحدة 9. القائد الانعكاسي في الاتصال: تحديد المشاكل

- تعزيز مهارات حل المشكلات كقائد عاكس واغتنام الفرص في مجال أبحاث الاتصالات.
- تطوير استراتيجيات لحل حالات المشاكل

### الوحدة 10. المشروع النهائي

- تطبيق ما تم تعلمه من خلال تصميم وتطبيق مشروع بحثي في مجال الاتصالات.
- تحديد فرص البحث وتنفيذ مشروع باستخدام الأدوات والنظريات والمنهجيات المناسبة

# الكفاءات

عند الانتهاء من هذا الماجستير النصف حضوري، سيتمكن الطلاب من إدارة المعلومات واكتشاف المشاكل واقتراح الحلول، كل ذلك من وجهة نظر نقدية وعلمية. وبهذه الطريقة، سيعمل أخصائي الاتصال على تحسين مهارات وتقنيات البحث في هذا المجال. وسيقوم فريق هيئة التدريس بتوجيه الخريجين خلال الـ 12 شهرًا من هذا المؤهل العلمي حتى يكتسبوا المهارات اللازمة لإجراء بحوث دقيقة ومحكمة حول وسائل الإعلام الجديدة ومحتوياتها والجمهور الموجودة.





ستكون قادراً على تحديد فرص البحث  
في مجال الاتصالات. سجل الآن"

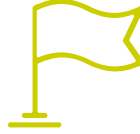


## الكفاءات العامة



- ♦ تحديد فرص البحث في مجال الاتصالات
- ♦ دمج بحوثهم بفعالية في المجالات المواضيعية الناشئة
- ♦ التعرف على أهمية مساحات التواصل الجديدة لفهم الأحداث الاجتماعية في مختلف الأماكن والأزمنة
- ♦ مراجعة وتحديث معرفتهم بفضاءات الاتصال الجديدة بأنواعها المختلفة والتي تهم فهم بيئتهم وتحديثها
- ♦ تقديم محتويات بحوثهم بطريقة متماسكة ومتناسكة في الإعدادات المناسبة لهذا الغرض
- ♦ جدل الأفكار باستخدام أنماط خطاب مختلفة لغرض معين
- ♦ تعزيز التفعيل الواعي للعمليات الذهنية والتحفيزية والأدوات اللازمة للتعلم والأداء باستقلالية، سواء على المستوى الفردي أو الجماعي
- ♦ معرفة استراتيجيات حل المشكلة واستكشاف خيارات جديدة، وإظهار الإبداع في صياغة المقترحات
- ♦ فهم طبيعة المشكلة و/أو الحاجة في سياق البحث واقتراح إجراءات لحل المشكلة و/أو الحاجة في البيئة
- ♦ تصميم خطة من الإجراءات والأهداف التي لا غنى عنها لتنفيذ مشروع ثقافي يلبي حاجة في السياق والقيام بتنفيذ الخطة المصممة بموقف استباقي فيما يتعلق بالسياق الثقافي

## الكفاءات المحددة



- ♦ التمييز بين الاختلافات الرئيسية بين منهجيات البحث
- ♦ اختيار المنهجية الصحيحة، وكذلك التقنيات والأدوات المناسبة لجمع المعلومات، وفقاً لطبيعة وخصائص موضوع الدراسة
- ♦ تحديد الموضوعات والمحاور الناشئة
- ♦ إدراج أبحاثهم في أكثر خطوط البحث الحالية والصحيحة
- ♦ التمييز بين خصائص عملية التواصل في العالم المعاصر والعناصر التي تقوّض صحة كل حقيقة إعلامية
- ♦ التمييز بين المعلومات الصادقة والمعلومات المتلاعب بها
- ♦ الربط المنهجي بين المعلومات ذات الصلة، المتنوعة المنشأ والطبيعة، للاستجابة ذات الصلة بمقاربات متنوعة من خلال الإنتاج الفكري الدقيق الذي يحترم حقوق النشر
- ♦ تقييم المعلومات المتاحة، بدقة ومنهجية، لتحديد الحل أو التغيير الجديد الأنسب
- ♦ تحديد وظائف البيانات الجديدة للمعالجة المناسبة لأنواع مختلفة من المعلومات
- ♦ اختيار بيانات محددة ذاتياً لإدارة المعلومات بفعالية ضمن نطاق ممارستهم المهنية



فرصة فريدة للتعمق في الإبداع  
وتقنية التواصل من خلال معرفة  
الاستراتيجيات الأكثر فعالية لذلك"



# هيكل الإدارة وأعضاء هيئة تدريس الدورة التدريبية

تم اختيار أعضاء هيئة التدريس لهذا الماجستير النصف حضوري على أساس خبراتهم الواسعة والمتخصصة في مجال الاتصالات والبحث. وبهذه الطريقة، سيتمكن الخريج من الاعتماد على دعم فريق تدريس على أعلى مستوى، والذي سيشارك الخريج جميع الإرشادات والاستراتيجيات التي تمكنه من وضع مسيرته المهنية في قمة القطاع، ليكون بمثابة مرشد له ويزوده بجميع الموارد التي يحتاجها لتحقيق أقصى استفادة من هذه التجربة الأكاديمية.

سيرشك المتخصصون ذوو الخبرة الواسعة  
في التدريس والبحث لتحقيق أهدافك"



## هيكل الإدارة

### د. Del Valle Mejías, María Elena

- ♦ أستاذة وباحثة
- ♦ منشئة المحتوى التعليمي والتعليم الإلكتروني ومنصات التعليم الإلكتروني ومنصات الحلول الذكية من Lever to clever solutions
- ♦ دكتوراه في العلوم التربوية. الجامعة التربوية الحرة التجريبية
- ♦ ما بعد الدكتوراه في السيميائية والبراغماتية. جامعة Complutense بمدريد
- ♦ إجازة في التربية والتعليم. الجامعة التربوية الحرة التجريبية
- ♦ خبيرة في التعلّم الإلكتروني والمنصات والمحتويات
- ♦ خبيرة في تصميم التعليمات القائمة على الكفاءة





# الهيكل والمحتوى

تم تصميم المنهج، الذي أعده فريق متخصص في مجال الاتصالات، لتعريف الطلاب في البداية بمنهجية البحث والنماذج المختلفة والمفاهيم الرئيسية. كما سيناقش أيضًا المنصات السمعية البصرية الجديدة، وظهور شبكات التواصل الاجتماعي، وتأثير ما بعد الحقيقة، وتحليل البيانات، ومتطلبات نشر وتقديم دراسة علمية في هذا المجال. ستوفر دراسات الحالة وملخصات الفيديو ونظام إعادة التعلم Relearning، القائم على تكرار المحتوى للطلاب معرفة قوية وسهلة الفهم.





ماجستير نصف حضوري بنظرية 100%  
عبر الإنترنت تتكيف مع جدولك الزمني"

## الوحدة 1. منهجية البحث: المنظورات والنماذج

- 1.1. ما هو البحث؟
  - 1.1.1. المفهوم
  - 2.1.1. الخصائص
  - 3.1.1. الأنواع
  - 4.1.1. الاختلافات
- 2.1. مراحل البحث العلمي
  - 1.2.1. المفهوم
  - 2.2.1. العمليات المتضمنة في كل منها
  - 3.2.1. أدوات لكل مرحلة
  - 4.2.1. تحليل الأمثلة
- 3.1. النماذج البحثية
  - 1.3.1. الوضعية
  - 2.3.1. البنائية
  - 3.3.1. النقد الاجتماعي
  - 4.3.1. التفسيرية
- 4.1. البحث النوعي
  - 1.4.1. المفهوم
  - 2.4.1. الخصائص
  - 3.4.1. الأدوات والأجهزة
  - 4.4.1. الاختلافات مع المناهج الأخرى
- 5.1. البحث الكمي
  - 1.5.1. المفهوم
  - 2.5.1. الخصائص
  - 3.5.1. الأدوات والأجهزة
  - 4.5.1. التفسير والسببية
- 6.1. الاستطلاع
  - 1.6.1. المفهوم
  - 2.6.1. الخصائص
  - 3.6.1. الأنواع
  - 4.6.1. بناء الأدوات

- 7.1. الاستبيان
  - 1.7.1. المفهوم
  - 2.7.1. الخصائص
  - 3.7.1. الأنواع
  - 4.7.1. بناء الأدوات
- 8.1. تطوير الأجهزة
  - 1.8.1. الأبعاد
  - 2.8.1. المؤشرات
  - 3.8.1. المكونات الأساسية
  - 4.8.1. المصادقة
- 9.1. مقابلة متعمقة
  - 1.9.1. المفهوم
  - 2.9.1. الخصائص
  - 3.9.1. الأنواع
  - 4.9.1. بناء الأدوات
- 10.1. مجموعات التركيز
  - 1.10.1. التعريف
  - 2.10.1. نص السؤال
  - 3.10.1. الأنواع
  - 4.10.1. التصميم

## الوحدة 2. الأبحاث المطبقة على الأفلام والتلفزيون والوسائط الجديدة (Amazon Prime و HBO و Netflix)

- 1.2. البحث السمعي البصري
  - 1.1.2. الملاحظة
  - 2.1.2. الاعراق البشرية
  - 3.1.2. اللغة السمعية البصرية
- 2.2. خطوط التحقيق
  - 1.2.2. الجماليات والتمثيلات الاجتماعية
  - 2.2.2. الحقيقة والخيال
  - 3.2.2. الإدارة الثقافية السمعية والبصرية
  - 4.2.2. التعبيرات الثقافية والتنوع الثقافي

- 9.2 التحليل المقارن في وسائل الإعلام الجماهيري
  - 1.9.2 التفاعل
  - 2.9.2 الوصول
  - 3.9.2 الدعائم
  - 4.9.2 الجمهور المستهدف
- 10.2 التكنولوجيا والتغير الاجتماعي
  - 1.10.2 المفاهيم
  - 2.10.2 الخصائص
  - 3.10.2 من غوتنبيرغ إلى فيسبوك
  - 4.10.2 الحتمية التكنولوجية

### الوحدة 3. الأخلاقيات وصنع القرار للعاملين في مجال الاتصالات

- 1.3 الاخلاق
  - 1.1.3 المفهوم
  - 2.1.3 موضوع الأخلاقيات
  - 3.1.3 قيمة الأخلاقيات
  - 4.1.3 القيم والآداب
- 2.3 أخلاقيات الاتصال
  - 1.2.3 المسؤوليات المهنية
  - 2.2.3 الصدق
  - 3.2.3 الموضوعية
  - 4.2.3 السرية المهنية واحترام الخصوصية
- 3.3 صناعة القرار
  - 1.3.3 المفهوم
  - 2.3.3 العمليات المتضمنة
  - 3.3.3 أنواع القرارات
  - 4.3.3 متطلبات اتخاذ القرار
- 4.3 المعضلات الأخلاقية في الاتصال المعاصر
  - 1.4.3 التنمر الإلكتروني (Cyberbullying)
  - 2.4.3 حدود المعلومات
  - 3.4.3 الانتحال
  - 4.4.3 الأقليات والتمييز

- 3.2 سرد القصص عبر الوسائط المتعددة
  - 1.3.2 المفهوم
  - 2.3.2 الخصائص
  - 3.3.2 المبادئ الأساسية
  - 4.3.2 تحديات السرد القصصي عبر الوسائط المتعددة
- 4.2 أشكال جديدة لاستهلاك المعلومات
  - 1.4.2 التقنيات الواعية
  - 2.4.2 تطبيقات "التجسس"
  - 3.4.2 الهوية الرقمية
  - 4.4.2 إنترنت الأشياء
- 5.2 نظريات الاتصال عبر الوسائط المتعددة
  - 1.5.2 الأمل
  - 2.5.2 Branding
  - 3.5.2 البضائع
  - 4.5.2 storytelling
- 6.2 التغيير الثقافي والإعلام الجديد
  - 1.6.2 التغيير الثقافي/التغيير الإعلامي
  - 2.6.2 البوابات الإلكترونية ومحركات البحث والأدلة
  - 3.6.2 وسائل المشاركة
  - 4.6.2 الثقافة المضادة والثقافة الرقمية
- 7.2 جلسات الاستماع. التغييرات في أنماط الاستهلاك
  - 1.7.2 الوصف
  - 2.7.2 التصنيف
  - 3.7.2 استهلاك المعلومات
  - 4.7.2 تحليل استهلاك المعلومات
- 8.2 متوسط الشكل
  - 1.8.2 كيف تتغير الصناعة؟
  - 2.8.2 التطور-التحديث
  - 3.8.2 التحولات الوسطى والأولى والثانية والثالثة
  - 4.8.2 فورية وسائل الإعلام

## الوحدة 4. قوة الرأي وأزمة الاتصالات

- 1.4 . مفهوم الرأي
  - 1.1.4 . العوامل
  - 2.1.4 . المفاهيم ذات الصلة
  - 3.1.4 . الآراء والاتجاهات
  - 4.1.4 . تحليل رأي
- 2.4 . الرأي مقابل. التكهّنات
  - 1.2.4 . العوامل
  - 2.2.4 . المفاهيم ذات الصلة
  - 3.2.4 . الآراء والاتجاهات
  - 4.2.4 . تحليل الحالات
- 3.4 . أساس الرأي
  - 1.3.4 . الأسس النفسية للرأي
  - 2.3.4 . كيف يتم تكوين الرأي؟
  - 3.3.4 . أمثلة على الآراء
  - 4.3.4 . الإطار التنظيمي للرأي
- 4.4 . الخطاب في الإتصالات
  - 1.4.4 . المفهوم
  - 2.4.4 . عناصر الخطاب
  - 3.4.4 . الخطاب والإعلام
  - 4.4.4 . الخطاب والسياق
- 5.4 . الرأي والأقليات
  - 1.5.4 . المفهوم
  - 2.5.4 . الإدارة السياسية للرأي
  - 3.5.4 . الرأي والجنس
  - 4.5.4 . الرأي والرأي العام
- 6.4 . الحقيقة وما بعد الحقيقة
  - 1.6.4 . المفاهيم
  - 2.6.4 . الخصائص
  - 3.6.4 . السياق الذي يظهر فيه ما بعد الحقيقة
  - 4.6.4 . ما بعد الحقيقة والأيدولوجية

- 5.3 . مخاطر وفرص المنطق الأخلاقي.
  - 1.5.3 . الأصل
  - 2.5.3 . العواقب
  - 3.5.3 . السيناريوهات الرئيسية
  - 4.5.3 . تحليل الحالات
- 6.3 . الجدل والأخلاقيات
  - 1.6.3 . المفهوم
  - 2.6.3 . الخصائص
  - 3.6.3 . عناصر الجدل
  - 4.6.3 . استراتيجيات الجدل
- 7.3 . الاتصال الجزئي والأخلاقيات
  - 1.7.3 . الأصل
  - 2.7.3 . العواقب
  - 3.7.3 . السيناريوهات الرئيسية
  - 4.7.3 . تحليل الحالات
- 8.3 . أصحاب المصلحة stakeholders في الاتصالات
  - 1.8.3 . المفهوم
  - 2.8.3 . Stakeholders أصحاب المصلحة الرئيسيون
  - 3.8.3 . Stakeholders أصحاب المصلحة الثانويون
  - 4.8.3 . نظرية أصحاب المصلحة stakeholders
- 9.3 . دمج الأخلاقيات في عملية صنع القرار
  - 1.9.3 . القواعد والمبادئ في اتخاذ القرارات
  - 2.9.3 . عملية اتخاذ القرار
  - 3.9.3 . العوامل المؤثرة في اتخاذ القرار
  - 4.9.3 . معايير القرارات الأخلاقيات
- 10.3 . تحديات الأخلاقيات المعاصرة
  - 1.10.3 . الأخلاقيات والتنوع
  - 2.10.3 . الأخلاق والحرية الإنسانية
  - 3.10.3 . الأخلاقيات والقيم
  - 4.10.3 . الأخلاق، الغاية والوسيلة

- 4.5. التصنيفات rankings في البيئات الرقمية
  - 1.4.5. خريطة المنتج
  - 2.4.5. المنظمات الإرشافية
  - 3.4.5. معايير التقييم
  - 4.4.5. معايير الجودة
- 6.5. تحسين محركات البحث وجودة المحتوى
  - 1.6.5. المفهوم
  - 2.6.5. الخصائص
  - 3.6.5. الاستراتيجيات
  - 4.6.5. إنشاء محتوى عالي الجودة
- 7.5. خوارزميات Google. التشغيل والخصائص
  - 1.7.5. البطريق
  - 2.7.5. اليندا
  - 3.7.5. حماسة
  - 4.7.5. الطائر الطنان
- 8.5. دورة حياة الإنتاج في البيئات الرقمية
  - 1.8.5. يدعم الصلاحية المؤقتة
  - 2.8.5. التعرف على الدورة
  - 3.8.5. البيئة الثقافية
  - 4.8.5. انتشار المعلومات
- 9.5. نماذج الأعمال في البيئات الرقمية
  - 1.9.5. النماذج الموجودة
  - 2.9.5. خصائص البيئة
  - 3.9.5. مقترحات القيمة
  - 4.9.5. الاستراتيجيات الفعالة
  - 10.5. الحالات الناجحة

- 7.4. أزمة الاتصال
  - 1.7.4. المفهوم
  - 2.7.4. الأسباب
  - 3.7.4. العواقب
  - 4.7.4. كيف نتعامل معها؟
- 8.4. ديمقراطية المعرفة أم توحيد الجهل؟
  - 1.8.4. مفاهيم أساسية
  - 2.8.4. مساحات للمعرفة
  - 3.8.4. مستويات المعرفة في المجتمع المعاصر
  - 4.8.4. الالتزامات التي سيتم التعهد بها
- 9.4. رد الفعل والعمل على أزمة الاتصالات
  - 1.9.4. الإجراءات الاستباقية
  - 2.9.4. الإجراءات التفاعلية
  - 10.4. السلطات وأصحاب المصلحة
    - 1.10.4. المفاهيم
    - 2.10.4. أساس السلطة
    - 3.10.4. الخصائص
    - 4.10.4. معيار التقييم

## الوحدة 5. البيئات الرقمية وعملية التواصل

- 1.5. البيئات الرقمية وبنية المعلومات الجديدة
  - 1.1.5. مفاهيم أساسية
  - 2.1.5. الخصائص
  - 3.1.5. موارد
  - 4.1.5. أهمية البيئات الرقمية
- 2.5. فرص الاتصال في البيئات الرقمية
  - 1.2.5. المزايا
  - 2.2.5. السلبيات
  - 3.2.5. استخدام البيئات
  - 4.2.5. الويب 0.2
- 3.5. جودة الداعمين
  - 1.3.5. الخصائص
  - 2.3.5. سياق كل داعم
  - 3.3.5. استخدام اللغة
  - 4.3.5. الهيكل كل داعم

## الوحدة 6. أحدث الأبحاث في مجال الاتصالات

- 1.6. التواصل في القرن الحادي والعشرين
  - 1.1.6. السياق
  - 2.1.6. الخصائص
  - 3.1.6. تحديات التواصل في القرن الحادي والعشرين
  - 4.1.6. تهديدات الاتصالات في القرن الحادي والعشرين
- 2.6. الاتجاهات العامة
  - 1.2.6. محتوى سريع Fast content للمستخدمين سريعين Fast users
  - 2.2.6. The mobile: المساحة الجديدة للتفاعل
  - 3.2.6. التطبيقات كدعم
  - 4.2.6. Podcast: طريقة بديلة للتواصل
- 3.6. نظرة تاريخية لاستراتيجية لأبحاث الاتصال
  - 1.3.6. أصول
  - 2.3.6. الممثلون
  - 3.3.6. المدارس والاتجاهات
  - 4.3.6. المساهمات
- 4.6. مواضيع جديدة. نظريات جديدة
  - 1.4.6. النظريات المعيارية
  - 2.4.6. التصنيفات
  - 3.4.6. النظرية الاستبدادية
  - 4.4.6. النظرية الليبرالية
- 5.6. أبحاث الاتصالات على الخرائط
  - 1.5.6. التصنيف حسب مجال البحث
  - 2.5.6. ممثلو الدول
  - 3.5.6. المجموعات الرئيسية
  - 4.5.6. المنتجات الرئيسية
- 6.6. أحدث الأبحاث في مجال الإعلانات
  - 1.6.6. الأبحاث الاجتماعية والاقتصادية والقضايا ذات الصلة
  - 2.6.6. البحث عن الرسائل
  - 3.6.6. وسائل الإعلام وأبحاث الجمهور
  - 4.6.6. المقارنة

- 7.6. أحدث الأبحاث الإعلامية
  - 1.7.6. جلسات الاستماع كموضوع
  - 2.7.6. وكالات الإعلان
  - 3.7.6. الوكالات الإعلامية
  - 4.7.6. الاستشاريون والمستشارون
- 8.6. أحدث الأبحاث في مجال العلاقات العامة
  - 1.8.6. المنظمات والاتصالات
  - 2.8.6. البحث الاستقرائي
  - 3.8.6. الأبحاث التطبيقية
  - 4.8.6. البحوث الاستراتيجية
- 9.6. معايير البحث، الجهات الفاعلة
  - 1.9.6. من هم؟
  - 2.9.6. أين هم؟
  - 3.9.6. ماذا يفعلون؟
  - 4.9.6. ما هي مساهماتهم؟
- 10.6. معايير البحث، المشاريع
  - 1.10.6. من هم؟
  - 2.10.6. أين هم؟
  - 3.10.6. ماذا يفعلون؟
  - 4.10.6. ما هي مساهماتهم؟

## الوحدة 7. وسائط الاتصالات الجديدة في القرن الحادي والعشرين

- 1.7. Facebook
  - 1.1.7. الأصل
  - 2.1.7. الخصائص
  - 3.1.7. استخدام اللغة
  - 4.1.7. الهيكل
- 2.7. هندسة المعلومات
  - 1.2.7. اللغة
  - 2.2.7. رموز
  - 3.2.7. صور
  - 4.2.7. تراتبية المحتوى

- 9.7 LinkedIn
- 1.9.7 الأصل
- 2.9.7 الخصائص
- 3.9.7 استخدام اللغة
- 4.9.7 الهيكل
- 10.7 هندسة المعلومات
- 1.10.7 اللغة
- 2.10.7 رموز
- 3.10.7 صور
- 4.10.7 تراتبية المحتوى

## الوحدة 8: الأبحاث ونشرها

- 1.8 المنشورات العلمية
- 1.1.8 المفهوم
- 2.1.8 الأنواع
- 3.1.8 التصنيف
- 4.1.8 معايير الاختيار
- 2.8 المعايير الحالية في منشورات الاتصال
- 1.2.8 المؤشرات
- 2.2.8 معايير الاختيار
- 3.8 البحث العلمي في مجال الاتصالات وتأثيره على الساحة الدولية
- 1.3.8 السيناريوهات الرئيسية للبحث
- 2.3.8 الخصائص
- 3.3.8 الشروط المطلوبة
- 4.3.8 أهمية الإسقاط في هذه السيناريوهات
- 4.8 تقنيات واستراتيجيات الكتابة، كيف تكتب المقالات العلمية؟
- 1.4.8 الهيكل
- 2.4.8 الأقسام والأبواب
- 3.4.8 اللغة الأكاديمية
- 4.4.8 استراتيجيات الصياغة
- 5.8 كيف يمكن إبراز نتائج أبحاثنا ونشرها؟
- 1.5.8 السيناريوهات
- 2.5.8 استراتيجيات النشر
- 3.5.8 المجلات البحثية
- 4.5.8 الفعاليات المناسبة لنشر الأبحاث

- 3.7 Instagram
- 1.3.7 الأصل
- 2.3.7 الخصائص
- 3.3.7 استخدام اللغة
- 4.3.7 الهيكل
- 4.7 هندسة المعلومات
- 1.4.7 اللغة
- 2.4.7 رموز
- 3.4.7 صور
- 4.4.7 تراتبية المحتوى
- 5.7 Twiter
- 1.5.7 الأصل
- 2.5.7 الخصائص
- 3.5.7 استخدام اللغة
- 4.5.7 الهيكل
- 6.7 هندسة المعلومات
- 1.6.7 اللغة
- 2.6.7 رموز
- 3.6.7 صور
- 4.6.7 تراتبية المحتوى
- 7.7 YouTube
- 1.7.7 الأصل
- 2.7.7 الخصائص
- 3.7.7 استخدام اللغة
- 4.7.7 الهيكل
- 8.7 هندسة المعلومات
- 1.8.7 اللغة
- 2.8.7 رموز
- 3.8.7 صور
- 4.8.7 تراتبية المحتوى

- 3.9 القيادة التأهيلية باعتبارها كفاءة
  - 1.3.9 التعريف
  - 2.3.9 الأهمية
  - 3.3.9 مستويات الإتقان
  - 4-3-9 مؤشرات الأداء
  - 4.9 إدارة فرق البحث
    - 1.4.9 الاستراتيجيات
    - 2.4.9 النموذج التنظيمي
    - 3.4.9 التفاوض ضمن مجموعة
    - 4.4.9 معايير التقييم
  - 5.9 العمل الجماعي ككفاءة
    - 1.5.9 التعريف
    - 2.5.9 الأهمية
    - 3.5.9 مستويات الإتقان
    - 4.5.9 مؤشرات الأداء
- 6.9 أفكار واستراتيجيات للقيادة التأهيلية
  - 1.6.9 مفهوم القائد
  - 2.6.9 مفهوم القائد التأهيلي
  - 3.6.9 الخصائص
  - 4.6.9 استراتيجيات القائد التأهيلي
- 7.9 أدوات تشخيص المشاكل
  - 1.7.9 التشخيص
  - 2.7.9 تقييم السياق
  - 3.7.9 آليات التشخيص
  - 4.7.9 أهمية التشخيص الجيد
- 8.9 أدوات حل المشاكل
  - 1.8.9 المفهوم
  - 2.8.9 الخصائص
  - 3.8.9 الأدوات
  - 4.8.9 أهمية حل المشاكل ككفاءة.

- 6.8 المنشورات باللغة الإنجليزية
  - 1.6.8 المفاهيم
  - 2.6.8 الخصائص
  - 3.6.8 الاختلافات مع المنشورات غير الناطقة بالإنجليزية
  - 4.6.8 كيف تكتب للنشر في مجلات باللغة الإنجليزية؟
- 7.8 المؤتمرات والحلقات الدراسية وسيناريوهات النشر
  - 1.7.8 المفاهيم
  - 2.7.8 الأنواع
  - 3.7.8 المؤتمرات المفترسة
  - 4.7.8 كيف تختار المؤتمر/الحلقة الدراسية المناسبة؟
- 8.8 الأبحاث والمؤسسات والوكالات وخيارات التمويل
  - 1.8.8 المشاريع البحثية كمنصة
  - 2.8.8 دعوات تقديم المقترحات حسب نوع البحث
  - 3.8.8 التمويل والنشر: صفوران بحجر واحد
  - 4.8.8 الوكالات الرئيسية وكيفية عملها
- 9.8 الجدل للإقناع في البحث العلمي
  - 1.9.8 ما هي الحجة؟
  - 2.9.8 الكتابة والمناقشة للنشر
  - 3.9.8 الصلاحية والملاءمة في الجدل
  - 4.9.8 فراسة مقالة بحث علمي
- 10.8 المقالة البحثية. الهيكل والمتغيرات
  - 1.10.8 المفاهيم
  - 2.10.8 الهيكل
  - 3.10.8 اللغة
  - 4.10.8 تحليل الأمثلة

## الوحدة 9. القائد المتأقّل في الإتصال: تحديد المشاكل

- 1.9 القائد المتأقّل في الإتصال
  - 1.1.9 المفاهيم
  - 2.1.9 الخصائص
  - 3.1.9 المهام
  - 4.1.9 الأهمية
- 2.9 القائد المتأقّل في البحث
  - 1.2.9 المفاهيم
  - 2.2.9 الخصائص
  - 3.2.9 المهام
  - 4.2.9 الأهمية



- 5.10 المنهجية
  - 1.5.10 مفهوم المنهجية
  - 2.5.10 أنواع المنهجية
  - 3.5.10 معايير الاختيار
  - 4.5.10 تحليل الأمثلة
- 6.10 الأدوات
  - 1.6.10 المفاهيم
  - 2.6.10 أدوات كل نموذج
  - 3.6.10 الخصائص
  - 4.6.10 معايير الاختيار وفقاً للأهداف ونموذج البحث
- 7.10 الإطار النظري والمرجعي
  - 1.7.10 مفهوم الإطار المرجعي
  - 2.7.10 مفهوم الإطار النظري
  - 3.7.10 الاختلافات
  - 4.7.10 العناصر الرئيسية
- 8.10 سياق البحث
  - 1.8.10 المفهوم
  - 2.8.10 تحديد عناصره الأساسية
  - 3.8.10 أهمية تفسيرها
  - 4.8.10 تحليل الأمثلة
- 9.10 النتائج
  - 1.9.10 المفهوم
  - 2.9.10 الكتابة
  - 3.9.10 التسلسل الهرمي للنتائج
  - 4.9.10 تحليل الأمثلة
- 10.10 الفرص الجديدة
  - 1.10.10 كيف يمكن التعرف عليهم؟
  - 2.10.10 الصلة بالموضوع
  - 3.10.10 الأصالة
  - 4.10.10 الفرص

## الوحدة 10. المشروع النهائي

- 9.9 المرونة في حل المشاكل
  - 1.9.9 المفهوم
  - 2.9.9 الخصائص
  - 3.9.9 الأدوات
  - 4.9.9 أهمية حل المشاكل ككفاءة.
  - 10.9 القائد الانعكاسي كمدرّب
    - 1.10.9 مفهوم المدرّب
    - 2.10.9 الخصائص
    - 3.10.9 الأهمية
    - 4.10.9 الأدوات الرئيسية للمدرّب
- 1.10 تصميم البحث
  - 1.1.10 المفهوم
  - 2.1.10 عناصر التصميم
  - 3.1.10 أنواع التصميم
  - 4.1.10 تحليل الأمثلة
  - 2.10 عرض المشكلة
    - 1.2.10 المفهوم
    - 2.2.10 عناصر بيان المشكلة
    - 3.2.10 أنواع التصميم
    - 4.2.10 تحليل الأمثلة
  - 3.10 اختيار نموذج البحث
    - 1.3.10 مفهوم النموذج البحثي
    - 2.3.10 الأنواع
    - 3.3.10 أدوات المهنة
    - 4.3.10 معايير الاختيار
  - 4.10 أهداف البحث
    - 1.4.10 مفهوم الأهداف
    - 2.4.10 أنواع العدسات
    - 3.4.10 صياغة الأهداف
    - 4.4.10 تحليل الأمثلة

# الممارسة

بعد اجتياز فترة التعليم 100% عبر الإنترنت، سيخوض الطلاب مرحلة التدريب العملي في إحدى الشركات في قطاع الاتصالات لمدة 120 ساعة. وطوال هذه الإقامة، سيحظى المحترف بدعم معلم من الشركة، سواء في إعداد وتطوير التدريب، والذي سيضمن تلبية جميع المتطلبات التي تم إطلاق هذا المشروع من أجلها.





قم بالتدريب مع متخصصين في مجال الاتصالات"





يتكون التدريب العملي من 3 أسابيع في شركة ذات صلة في قطاع الاتصالات. خلال هذه الفترة سيكون الطلاب حاضرين من يوم الاثنين إلى يوم الجمعة، مع 8 ساعات متتالية من التدريس العملي مع متخصصين في المنطقة. سيتمكن الطلاب في هذه المرحلة من الماجستير النصف حضوري من دراسة السرد الحالي وأشكال استهلاك وسائل الإعلام الجديدة، ودراسة التغيير الثقافي الناجم عن انتشار وسائل الإعلام التشاركية والمنصات الرقمية.

في هذا التدريب العملي، لن يرافق الطلاب في هذا التدريب العملي موظفون متخصصون من الشركة فحسب، بل سيكون فريق هيئة التدريس في جامعة TECH حاضراً أيضاً في التدريس، حتى يتمكن الطالب من الحصول على تعليم كامل وجيد يلبي أهدافه.

ولهذا السبب، لن تتمكن في هذا الجزء العملي من تطبيق المعرفة التي اكتسبتها خلال هذه المؤهل العلمي فحسب، بل ستتمكن في هذا الجزء العملي من رؤية التغيرات التي تطرأ على وسائل الإعلام والجمهور في الموقع، مما سيمكنك أيضاً من تطوير الأفكار والمشاريع المرجعية في البحث.

سيتم تنفيذ الجزء العملي بمشاركة نشطة من الطالب الذي يقوم بتنفيذ الأنشطة والإجراءات الخاصة بكل مجال من مجالات الاختصاص (تعلم التعلم وتعلم القيام)، بمرافقة وتوجيه المحاضرين وشركاء التدريب الآخرين لتسهيل العمل الجماعي والتكامل متعدد التخصصات كفاءات مستعرضة لممارسة البحث في مجال الاتصالات (تعلم أن تكون وتعلم الارتباط).

ستكون الإجراءات الموضحة أدناه هي أساس الجزء العملي من التدريب، وسيكون تنفيذها خاضعاً لتوافر المركز وحجم عمله، والأنشطة المقترحة هي كما يلي:

نشاط عملي	الوحدة
التمييز بين أنواع البحوث المختلفة وفقاً للنموذج الحالي.	معالجة المنظورات والنماذج في بحوث التواصل
إعداد سيناريو لأسئلة البحث مع المجموعة المركزة focus group	
ممارسة المقابلات المتعمقة	
التحقيق في السرديات الحالية وأشكال الاستهلاك الإعلامي الجديد	
دراسة التحول الثقافي الذي أحدثته وسائل المشاركة الجديدة والمنصات الرقمية	
مواجهة المعضلات الأخلاقية في الاتصالات الحديثة	صنع القرار في الاتصال والبحوث ومواجهة المعضلات الأخلاقية في الاتصالات الحديثة
تطوير حجج مقنعة للسلوك الأخلاقي في الممارسة اليومية.	
دمج الأخلاقيات الأخلاق الأخلاقية في عملية صنع القرار	
تحليل قضايا الرأي والتخمينات والتمييز بين الاتجاهات والمفاهيم ذات الصلة	حل أزمات العمل من خلال الاتصال
معرفة الخطاب في الاتصال فيما يتعلق بالأقليات.	
وضع خطة عمل استباقية وتفاعلية بناءً على أزمة الاتصال الحالية.	
التعامل مع البيانات الرقمية من أجل الاستفادة من فرص الاتصال الجديدة	الاتصال في البيئات الرقمية وأحدث الأبحاث
العمل ضمن القيود التي يفرضها الإطار القانوني الرقمي	
إدارة التصنيفات وتخطيط المنتجات في البيئات الرقمية	
تحديد وتحليل دورة حياة الإنتاج الرقمي.	
تطبيق التطورات الرئيسية في مسارات البحث على المنهجية العملية اليومية.	
تطوير الأفكار والمشاريع البحثية المرجعية	مخاطبة وسائل الإعلام الجديدة للاتصال
إنشاء بنية اتصال، وفق لغة ورموز محددة، لوسائل الإعلام الرئيسية في القرن الجديد.	
تكييف استخدام اللغة وفقاً للشبكة الاجتماعية التي تُستخدم فيها.	



## تأمين المسؤوليات المدنية

يتمثل الشاغل الرئيسي لهذه المؤسسة في ضمان سلامة كل من المتدربين والوكلاء المتعاونين الآخرين الضروريين في عمليات التدريب العملي في الشركة. من بين التدابير المخصصة لتحقيق ذلك، الاستجابة لأي حادث قد يحدث أثناء عملية التدريب والتعلم بأكملها.

للقيام بذلك، يتعهد هذا الكيان التعليمي بالتعاقد على تأمين المسؤولية المدنية الذي يغطي أي احتمال قد ينشأ أثناء تنفيذ الإقامة في مركز التدريب.

ستحظى سياسة المسؤولية المدنية للمتدربين بتغطية واسعة وسيتم الاشتراك فيها قبل بدء فترة التدريب العملي. بهذه الطريقة، لن يضطر المهني إلى القلق في حالة الاضطرار إلى مواجهة موقف غير متوقع وسيتم تغطيته حتى نهاية البرنامج العملي في المركز.



## الشروط العامة للتدريب العملي

الشروط العامة لاتفاقية التدريب الداخلي للبرنامج ستكون على النحو التالي:

- 4. المؤهل العلمي:** المؤهل العلمي: سيحصل الطالب الذي يجتاز الماجستير النصف حضوري على مؤهل يثبت الإقامة في المركز المعني.
- 5. علاقة العمل والانتماء لمكان العمل:** لن يشكل الماجستير نصف حضوري علاقة عمل من أي نوع.
- 6. الدراسات السابقة:** قد تطلب بعض المراكز شهادة الدراسات السابقة لإكمال درجة الماجستير النصف حضوري. في هذه الحالات سيكون من الضروري تقديمها إلى قسم التدريب في TECH حتى يمكن تأكيد تعيين المركز المختار للطالب.
- 7. هذا البرنامج لا يشمل:** لن يتضمن الماجستير النصف حضوري أي عنصر غير موصوف في الشروط الحالية. لذلك، لا يشمل ذلك الإقامة أو الانتقال إلى المدينة التي يتم فيها التدريب أو التأشيرات أو أي خدمة أخرى غير موصوفة. ومع ذلك، يجوز للطالب استشارة مرشده الأكاديمي في حالة وجود أي استفسار أو توصية بهذا الصدد. سيوفر له ذلك جميع المعلومات اللازمة لتسهيل الإجراءات.

- 1. الإرشاد الأكاديمي:** خلال الماجستير النصف حضوري، سيتم تعيين معلمين اثنين للطلاب سيرافقونهم طوال فترة الدراسة، وسيقومان بحل أي شكوك وأسئلة قد تطرأ. من ناحية، سيكون هناك مدرس محترف ينتمي إلى مركز التدريب الذي يهدف إلى توجيه ودعم الطالب في جميع الأوقات. ومن ناحية أخرى، سيتم أيضًا تعيين مدرس أكاديمي تتمثل مهمته في التنسيق ومساعدة الطالب طوال العملية الدراسية وحل الشكوك وتسهيل كل ما قد يحتاج إليه. وبهذه الطريقة، سيرافق الطالب المدرس المحترف في جميع الأوقات وسيكون هو قادرًا على استشارة أي شكوك قد تظه، سواء ذات طبيعة عملية أو أكاديمية.
- 2. مدة الدراسة:** سيستمر برنامج التدريب هذا لمدة ثلاثة أسابيع متواصلة من التدريب العملي، موزعة على دوام 8 ساعات وخمسة أيام في الأسبوع. ستكون أيام الحضور والجدول المواعيد مسؤولة المركز، وإبلاغ المهني على النحو الواجب بشكل سابق للتدريب، في وقت مبكر بما فيه الكفاية ليخدم بذلك أغراض التنظيم للتدريب.
- 3. عدم الحضور:** إذا لم تحضر في يوم بدء ماجستير نصف حضوري فسيفقد الطالب حقه فيه دون إمكانية استرداد الأموال أو تغيير التواريخ. إن التغيب لأكثر من يومين عن الممارسات دون سبب طبي/أو مبرر، يعني استغناءه عن التدريب وبالتالي إنهاؤها تلقائيًا. يجب إبلاغ المرشد الأكاديمي على النحو الواجب وعلى وجه السرعة عن أي مشكلة تظهر أثناء فترة الإقامة.

# أين يمكنني القيام بالممارسات الإكلينيكية؟

يتضمن برنامج الماجستير النصف حضوري هذا تدريباً عملياً في إحدى الشركات المرموقة حيث سيطبق الطلاب كل ما تعلموه في مجال أبحاث الاتصالات. في إطار التزامها بتقديم تعليم عالي الجودة، اختارت جامعة TECH مركزاً يتيح للطلاب تطوير مهاراتهم البحثية والتعرف على وسائل الإعلام المختلفة والجمهير في قطاع الاتصال.



استكمل تعليمك النظري بأفضل تدريب عملي  
في السوق. حقق جميع أهدافك"





## 42 | أين يمكنني القيام بالممارسات الإكلينيكية؟ tech

سيتمكن الطالب من أخذ الجزء العملي من هذا الماجستير النصف الحضوري في المؤسسات التالية:



### الصحافة والاتصال

#### Actitud de Comunicación

المدينة: مدريد  
الدولة: إسبانيا

العنوان: Calle del Buen Suceso, 32,  
28008 Madrid

وكالة اتصالات تأسست في عام ٢٠٠٤ على يد محترفين  
يتمتعون بخبرة تزيد عن ثلاثة عقود من الزمن.

التدريبات العملية ذات الصلة:  
-أبحاث الاتصالات  
المواضيع الجديدة ووسائل الإعلام الجماهير



**الصحافة والاتصال**

**Amplifica**

الدولة  
الأرجنتين

المدينة  
المدينة المستقلة في بوينس آيرس

العنوان: Chile 576, C1098AAL CABA

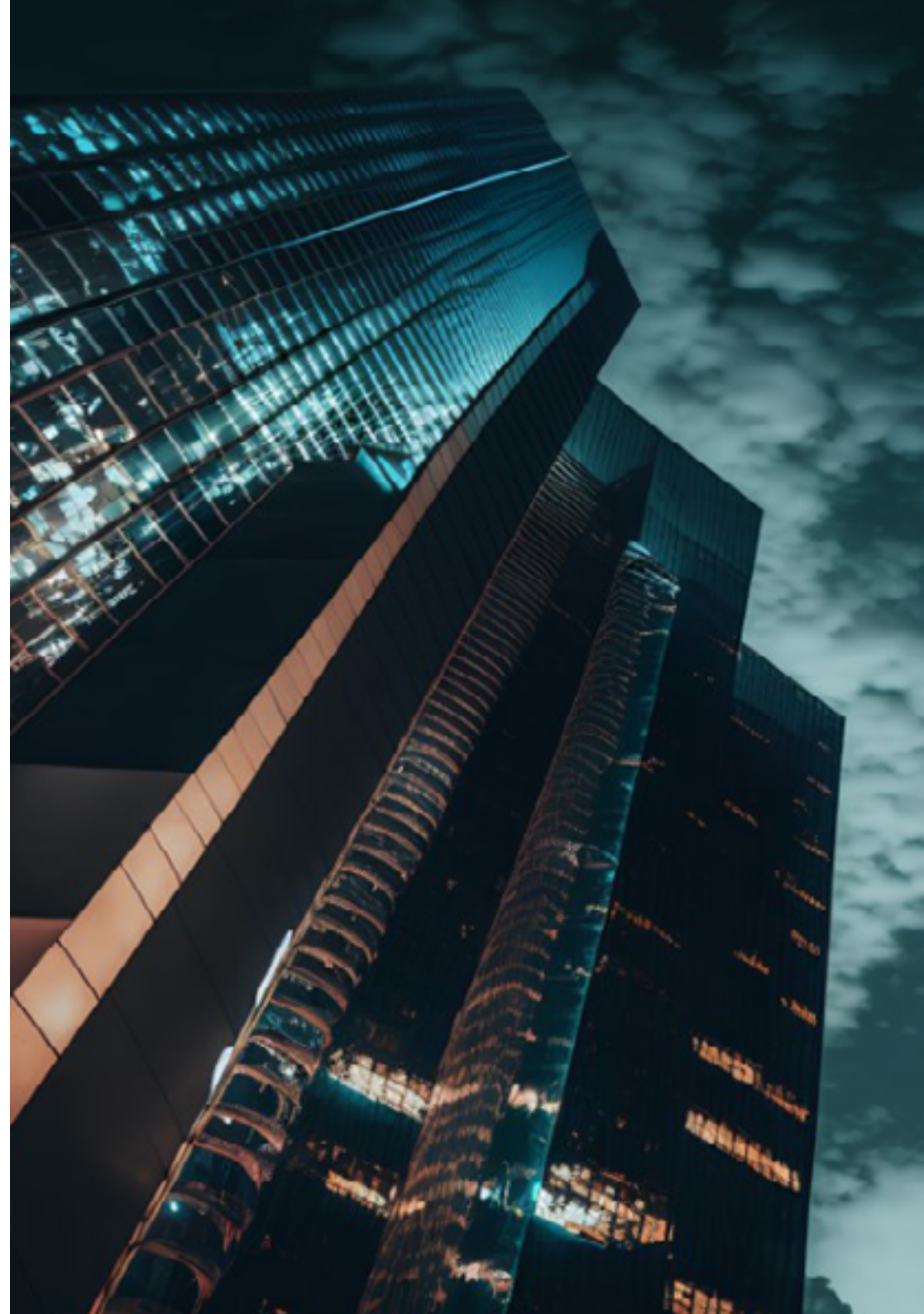
وكالة كبار المسؤولين الاقتصاديين لتعزيز الاتصالات وتحديد المواقع الفعالة

---

التدريبات العملية ذات الصلة:  
التواصل الدعائي  
تصميم جرافيك



عزز مسارك الوظيفي من خلال تعلم شامل يسمح لك بالتقدم على المستويين النظري والعملي"



# المنهجية

يقدم هذا البرنامج التدريبي طريقة مختلفة للتعلم، فقد تم تطوير منهجيتنا من خلال أسلوب التعليم المرتكز على التكرار: **Relearning** أو ما يعرف بمنهجية إعادة التعلم.

يتم استخدام نظام التدريس هذا، على سبيل المثال، في أكثر كليات الطب شهرة في العالم، وقد تم اعتباره أحد أكثر المناهج فعالية في المنشورات ذات الصلة مثل مجلة نيو إنجلند الطبية (*New England Journal of Medicine*).

اكتشف منهجية *Relearning* (منهجية إعادة التعلم)، وهي نظام يتخلى عن التعلم الخطي التقليدي ليأخذك عبر أنظمة التدريس التعليم المرتكزة على التكرار: إنها طريقة تعلم أثبتت فعاليتها بشكل كبير، لا سيما في المواد الدراسية التي تتطلب الحفظ"



## منهج دراسة الحالة لوضع جميع محتويات المنهج في سياقها المناسب

يقدم برنامجنا منهج ثوري لتطوير المهارات والمعرفة. هدفنا هو تعزيز المهارات في سياق متغير وتنافسي ومتطلب للغاية.



مع جامعة TECH يمكنك تجربة  
طريقة تعلم تهز أسس الجامعات  
التقليدية في جميع أنحاء العالم"

سيتم توجيهك من خلال نظام التعلم القائم على إعادة  
التأكيد على ما تم تعلمه، مع منهج تدريس طبيعي  
وتقدمي على طول المنهج الدراسي بأكمله.

## منهج تعلم مبتكرة ومختلفة

إن هذا البرنامج المُقدم من خلال TECH هو برنامج تدريس مكثف، تم خلقه من الصفر، والذي يقدم التحديات والقرارات الأكثر تطلبًا في هذا المجال، سواء على المستوى المحلي أو الدولي. تعزز هذه المنهجية النمو الشخصي والمهني، متخذة بذلك خطوة حاسمة نحو تحقيق النجاح. ومنهج دراسة الحالة، وهو أسلوب يرسى الأسس لهذا المحتوى، يكفل اتباع أحدث الحقائق الاقتصادية والاجتماعية والمهنية.

يعدك برنامجنا هذا لمواجهة تحديات  
جديدة في بيئات غير مستقرة  
ولتحقيق النجاح في حياتك المهنية"



كان منهج دراسة الحالة هو نظام التعلم الأكثر استخدامًا من قبل أفضل كليات إدارة الأعمال في العالم منذ نشأتها. تم تطويره في عام 1912 بحيث لا يتعلم طلاب القانون القوانين بناءً على المحتويات النظرية فحسب، بل اعتمد منهج دراسة الحالة على تقديم مواقف معقدة حقيقية لهم لاتخاذ قرارات مستنيرة وتقدير الأحكام حول كيفية حلها. في عام 1924 تم تحديد هذه المنهجية كمنهج قياسي للتدريس في جامعة هارفارد.

أمام حالة معينة، ما الذي يجب أن يفعله المهني؟ هذا هو السؤال الذي نواجهه في منهج دراسة الحالة، وهو منهج تعلم موجه نحو الإجراءات المتخذة لحل الحالات. طوال البرنامج، سيواجه الطلاب عدة حالات حقيقية. يجب عليهم دمج كل معارفهم والتحقيق والجدال والدفاع عن أفكارهم وقراراتهم.



سيتعلم الطالب، من خلال الأنشطة التعاونية  
والحالات الحقيقية، حل المواقف المعقدة  
في بيئات العمل الحقيقية.



## منهجية إعادة التعلم (Relearning)

تجمع جامعة TECH بين منهج دراسة الحالة ونظام التعلم عن بعد، 100% عبر الإنترنت والقائم على التكرار، حيث تجمع بين 8 عناصر مختلفة في كل درس.

نحن نعزز منهج دراسة الحالة بأفضل منهجية تدريس 100% عبر الإنترنت في الوقت الحالي وهي: منهجية إعادة التعلم والمعروفة بـ *Relearning*.

في عام 2019، حصلنا على أفضل نتائج تعليمية متفوقين بذلك على جميع الجامعات الافتراضية الناطقة باللغة الإسبانية في العالم.

في TECH تتعلم بمنهجية رائدة مصممة لتدريب مدراء المستقبل. وهذا المنهج، في طبيعة التعليم العالمي، يسمى *Relearning* أو إعادة التعلم.

جامعتنا هي الجامعة الوحيدة الناطقة باللغة الإسبانية المصرح لها لاستخدام هذا المنهج الناجح. في عام 2019، تمكنا من تحسين مستويات الرضا العام لطلابنا من حيث (جودة التدريس، جودة المواد، هيكل الدورة، الأهداف...) فيما يتعلق بمؤشرات أفضل جامعة عبر الإنترنت باللغة الإسبانية.

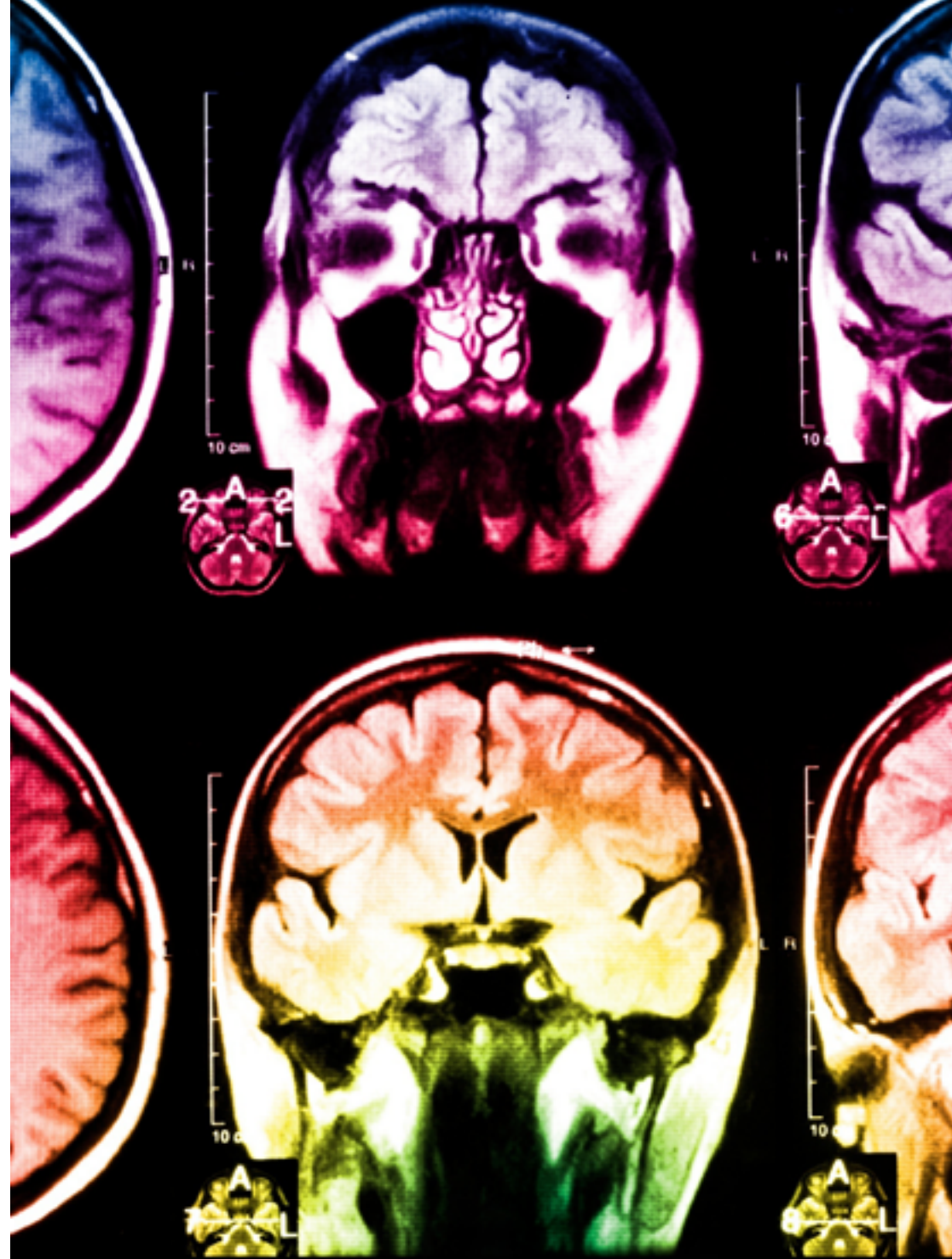


في برنامجنا، التعلم ليس عملية خطية، ولكنه يحدث في شكل لولبي (نتعلم ثم نطرح ماتعلمناه جانبًا فننساه ثم نعيد تعلمه). لذلك، نقوم بدمج كل عنصر من هذه العناصر بشكل مركزي. باستخدام هذه المنهجية، تم تدريب أكثر من 650000 خريج جامعي بنجاح غير مسبوق في مجالات متنوعة مثل الكيمياء الحيوية، وعلم الوراثة، والجراحة، والقانون الدولي، والمهارات الإدارية، وعلوم الرياضة، والفلسفة، والقانون، والهندسة، والصحافة، والتاريخ، والأسواق والأدوات المالية. كل ذلك في بيئة شديدة المتطلبات، مع طلاب جامعيين يتمتعون بمظهر اجتماعي واقتصادي مرتفع ومتوسط عمر يبلغ 43.5 عاماً.

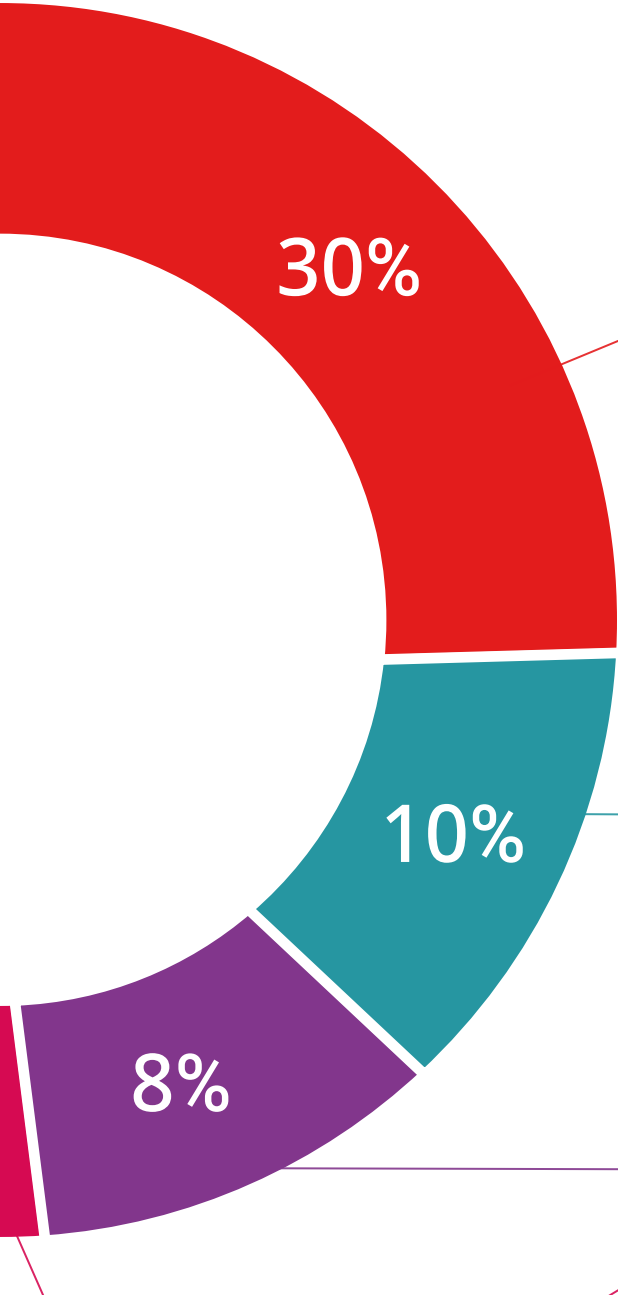
ستتيح لك منهجية إعادة التعلم والمعروفة بـ *Relearning*،  
التعلم بجهد أقل ومزيد من الأداء، وإشراكك بشكل أكبر في  
تخصصك، وتنمية الروح النقدية لديك، وكذلك قدرتك على  
الدفاع عن الحجج والآراء المتباينة: إنها معادلة واضحة للنجاح.

استنادًا إلى أحدث الأدلة العلمية في مجال علم الأعصاب، لا نعرف فقط كيفية تنظيم المعلومات والأفكار والصور والذكريات، ولكننا نعلم أيضًا أن المكان والسياق الذي تعلمنا فيه شيئًا هو ضروريًا لكي نكون قادرين على تذكرها وتخزينها في الحصين بالمخ، لكي نحتفظ بها في ذاكرتنا طويلة المدى.

بهذه الطريقة، وفيما يسمى التعلم الإلكتروني المعتمد على السياق العصبي، ترتبط العناصر المختلفة لبرنامجنا بالسباق الذي يطور فيه المشارك ممارسته المهنية.



## يقدم هذا البرنامج أفضل المواد التعليمية المُعدَّة بعناية للمهنيين:



### المواد الدراسية



يتم إنشاء جميع محتويات التدريس من قبل المتخصصين الذين سيقومون بتدريس البرنامج الجامعي، وتحديدًا من أجله، بحيث يكون التطوير التعليمي محددًا وملموحًا حقًا. ثم يتم تطبيق هذه المحتويات على التنسيق السمعي البصري الذي سيخلق منهج جامعة TECH في العمل عبر الإنترنت. كل هذا بأحدث التقنيات التي تقدم أجزاء عالية الجودة في كل مادة من المواد التي يتم توفيرها للطالب.

### المحاضرات الرئيسية



هناك أدلة علمية على فائدة المراقبة بواسطة الخبراء كطرف ثالث في عملية التعلم. إن مفهوم ما يسمى *Learning from an Expert* أو التعلم من خبير يقوي المعرفة والذاكرة، ويولد الثقة في القرارات الصعبة في المستقبل.

### التدريب العملي على المهارات والكفاءات



سيقومون بتنفيذ أنشطة لتطوير مهارات وقدرات محددة في كل مجال مواضيعي. التدريب العملي والديناميكيات لاكتساب وتطوير المهارات والقدرات التي يحتاجها المتخصص لنموه في إطار العولمة التي نعيشها.

### قراءات تكميلية



المقالات الحديثة، ووثائق اعتمدت بتوافق الآراء، والأدلة الدولية..من بين آخرين. في مكتبة جامعة TECH الافتراضية، سيتمكن الطالب من الوصول إلى كل ما يحتاجه لإكمال تدريبه.



#### دراسات الحالة (Case studies)

سيقومون بإكمال مجموعة مختارة من أفضل دراسات الحالة المختارة خصيصًا لهذا المؤهل. حالات معروضة ومحللة ومدروسة من قبل أفضل المتخصصين على الساحة الدولية.



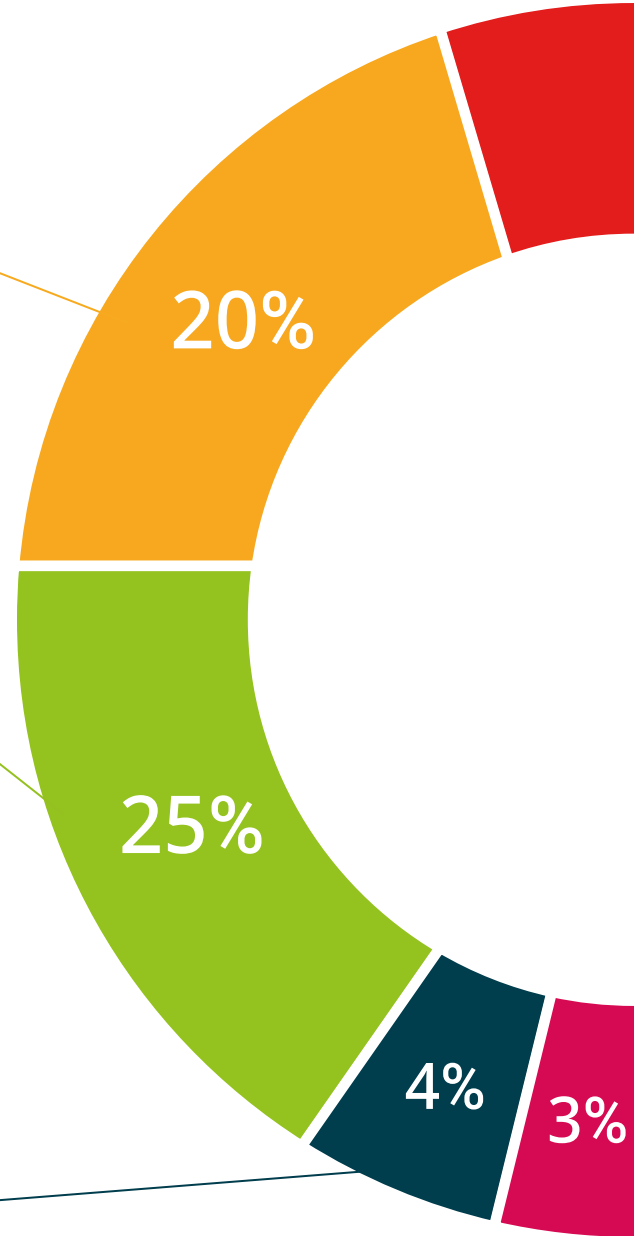
#### ملخصات تفاعلية

يقدم فريق جامعة TECH المحتويات بطريقة جذابة وديناميكية في أقراص الوسائط المتعددة التي تشمل الملفات الصوتية والفيديوهات والصور والرسوم البيانية والخرائط المفاهيمية من أجل تعزيز المعرفة. اعترفت شركة مايكروسوفت بهذا النظام التعليمي الفريد لتقديم محتوى الوسائط المتعددة على أنه "قصة نجاح أوروبية"



#### الاختبار وإعادة الاختبار

يتم بشكل دوري تقييم وإعادة تقييم معرفة الطالب في جميع مراحل البرنامج، من خلال الأنشطة والتدريبات التقييمية وذاتية التقييم: حتى يتمكن من التحقق من كيفية تحقيق أهدافه.



# المؤهل العلمي

يضمن الماجستير النصف حضوري في الأبحاث في مجال الاتصالات: المواضيع الجديدة ووسائل الإعلام والجمهور، بالإضافة إلى التدريب الأكثر دقة وحداثة، الحصول على شهادة اجتياز الماجستير نصف حضوري الصادر عن TECH الجامعة التكنولوجية.



اجتاز هذا البرنامج بنجاح واحصل على مؤهل علمي دون الحاجة إلى السفر أو القيام بإجراءات مرهقة"



يحتوي هذا ماجستير نصف حضوري في الأبحاث في مجال الاتصالات: المواضيع الجديدة ووسائل الإعلام والجماهير على البرنامج الأكثر اكتمالاً وحدائث في السوق.

بعد اجتياز الطالب للتقييمات، سوف يتلقى عن طريق البريد العادي\* مصحوب بعلم وصول مؤهل ماجستير خاص ذا الصلة الصادر عن TECH الجامعة التكنولوجية.

إن المؤهل الصادر عن TECH الجامعة التكنولوجية سوف يشير إلى التقدير الذي تم الحصول عليه في البرنامج الأكاديمي وسوف يفرض بالمتطلبات التي عادة ما تُطلب من قبل مكاتب التوظيف ومسابقات التعيين ولجان التقييم الوظيفي والمهني.

المؤهل العلمي: ماجستير نصف حضوري في الأبحاث في مجال الاتصالات: المواضيع الجديدة ووسائل الإعلام والجماهير

طريقة: عبر الإنترنت

مدة: 12 شهر

التوزيع العام للخطة الدراسية		التوزيع العام للخطة الدراسية	
المادة	الدورة	نوع المادة	عدد الساعات
مقدمة البحث المنهجيات والمناهج	1*	إلزامي (OB)	1500
تقدمة منهجية عن المنهجية المنهجية (Research Methodology)	1*	إلزامي (OB)	0
التطبيقات وصنع القرار للعلماء في مجال الاتصالات	1*	إلزامي (OB)	120
قوة إقرار وأزمة الاتصالات	1*	مشاريع تخرج الماجستير (TFM)	0
البيانات الرقمية وحملتها النظم	1*	الإجمالي	1620
مقدمة الأبحاث في مجال الاتصالات	1*		
وسائل الأعمال الجديدة في القرن الحادي والعشرين	1*		
البيانات وشفرها	1*		
البيانات التحليلية في الأعمال: تحديد المشاكل	1*		
المشروع النهائي	1*		

**tech** الجامعة التكنولوجية

*Tere Guevara*  
Tere Guevara Navarro / د.أ.  
رئيس الجامعة

**tech** الجامعة التكنولوجية

شهادة تخرج  
هذه الشهادة ممنوحة إلى  
.....  
المواطن/المواطنة ..... مع وثيقة تحقيق شخصية رقم .....  
للاجتاز/للاجتيازها بنجاح والحصول على برنامج  
ماجستير نصف حضوري  
في  
الأبحاث في مجال الاتصالات: المواضيع الجديدة ووسائل الإعلام والجماهير

وهي شهادة خاصة من هذه الجامعة موافقة لـ 1620 ساعة، مع تاريخ بدء يوم/شهر/ سنة وتاريخ انتهاء يوم/شهر/سنة

تيك مؤسسة خاصة للتعليم العالي معتمدة من وزارة التعليم العام منذ 28 يونيو 2018  
في تاريخ 17 يونيو 2020

*Tere Guevara*  
Tere Guevara Navarro / د.أ.  
رئيس الجامعة

AFWORZIS technote.com/certificates

tech الجامعة  
التكنولوجية

ماجستير نصف حضوري

الأبحاث في مجال الاتصالات: المواضيع  
الجديدة ووسائل الإعلام والجماهير

طريقة الدراسة: نصف حضوري (أونلاين + الممارسة الإكلينيكية)

مدة الدراسة: 12 شهر

المؤهل العلمي: TECH الجامعة التكنولوجية

عدد الساعات الدراسية: 1620 ساعة

ماجستير نصف حضوري

الأبحاث في مجال الاتصالات: المواضيع  
الجديدة ووسائل الإعلام والجمهور