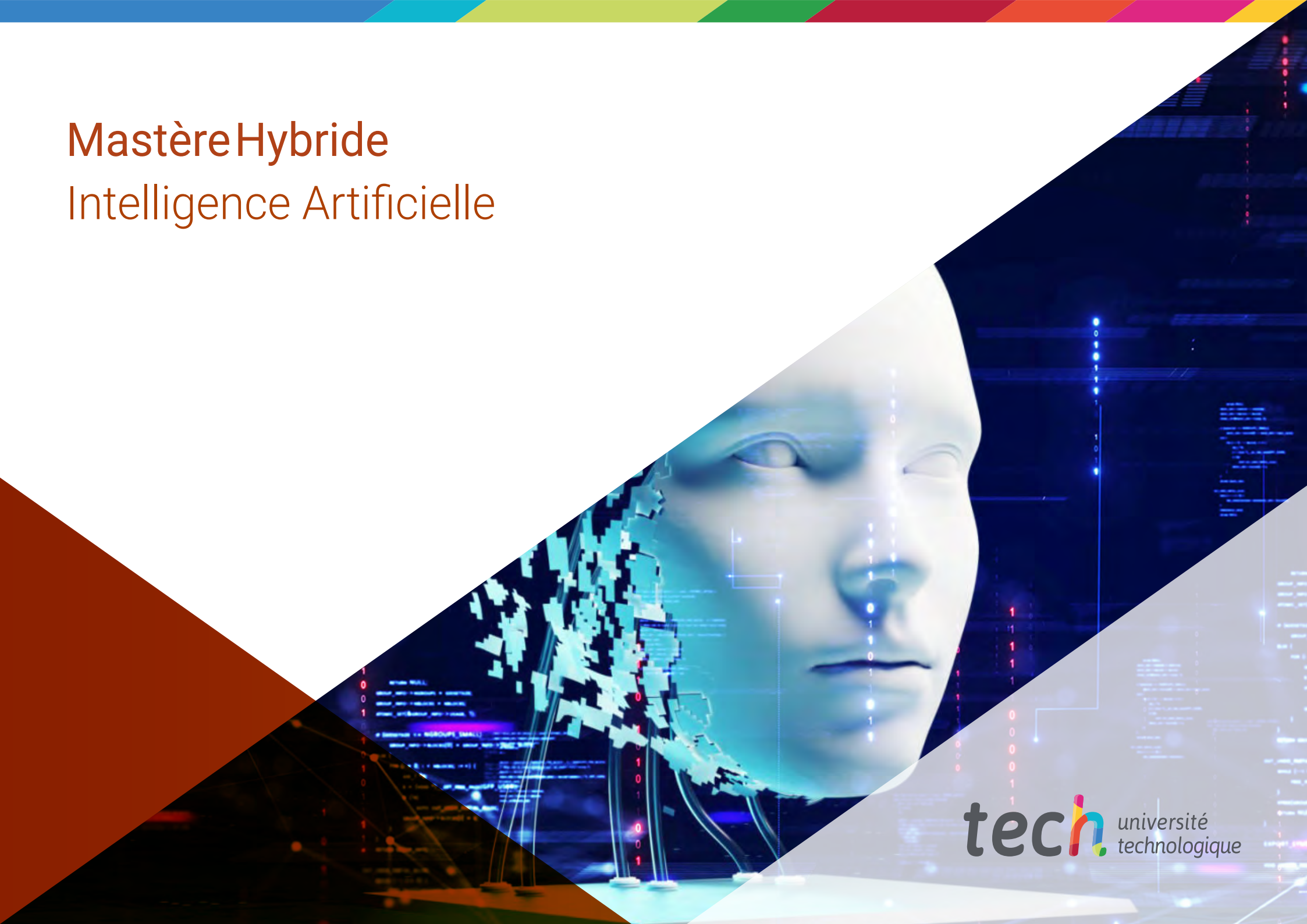


Mastère Hybride

Intelligence Artificielle





tech université
technologique

Mastère Hybride Intelligence Artificielle

Modalité: Hybride (en ligne + Stage Pratique)

Durée: 12 mois

Qualification: TECH Université Technologique

Accès au site web: www.techtitute.com/fr/ingenierie/mastere-hybride/mastere-hybride-intelligence-artificielle

Sommaire

01

Présentation

page 4

02

Pourquoi suivre ce
Mastère Hybride?

page 8

03

Objectifs

page 12

04

Compétences

page 20

05

Direction de la formation

page 24

06

Plan d'étude

page 28

07

Stage Pratique

page 42

08

Où puis-je effectuer
mon Stage Pratique?

page 48

09

Méthodologie

page 52

10

Diplôme

page 60

01

Présentation

Dans le paysage technologique actuel, l'Intelligence Artificielle (IA) s'est révélée être un catalyseur clé de l'innovation dans divers secteurs. Selon des rapports récents, les entreprises qui mettent en œuvre l'IA ont constaté une amélioration de 20% de leur efficacité opérationnelle. Pour les ingénieurs, cela se traduit par la possibilité de développer des systèmes plus intelligents et plus adaptatifs et d'optimiser les processus de fabrication grâce à l'utilisation d'algorithmes d'apprentissage en profondeur. C'est pourquoi TECH a développé ce programme complet, qui est divisé en deux sections principales. La première, entièrement théorique et 100% en ligne, est basée sur la méthodologie innovante du *Relearning*. La seconde consiste en un stage de 3 semaines dans une entreprise spécialisée dans les services d'Intelligence Artificielle.



“

Grâce à ce Mastère Hybride, vous développerez des compétences techniques spécialisées dans l'apprentissage automatique, l'exploration de données, les réseaux neuronaux et le traitement du langage naturel”

L'Intelligence Artificielle (IA) a connu des avancées significatives ces dernières années, transformant diverses industries grâce à des technologies émergentes telles que les grands modèles de langage et les réseaux neuronaux profonds. Les ingénieurs mettent en œuvre ces technologies pour optimiser les processus.

C'est ainsi qu'est né ce Mastère Hybride, qui abordera l'évolution historique de l'IA, les principes des réseaux neuronaux et des algorithmes génétiques, ainsi que l'importance de la structuration des données à travers les thésaurus et les taxonomies. Il se concentrera également sur les concepts fondamentaux des statistiques, la classification des données et leur cycle de vie, y compris la planification, la collecte et le stockage des *Datawarehouses*.

Le cours se concentrera également sur la science des données et l'exploration des données, en fournissant aux ingénieurs des outils et des techniques pour l'extraction, la transformation et la visualisation des informations, ainsi que pour la préparation et le nettoyage des données. Les stratégies de conception d'algorithmes, l'analyse de l'efficacité des algorithmes et la théorie des agents seront également introduites, ainsi que la représentation des connaissances et le web sémantique.

Enfin, l'apprentissage supervisé et non supervisé sera abordé, ainsi que les techniques avancées de *Deep Learning*. Les professionnels seront également en mesure de personnaliser des modèles avec *TensorFlow* et d'appliquer le *Deep Learning* au traitement du langage naturel. Le diplôme culminera avec l'étude des *autoencodeurs*, des GAN et des modèles de diffusion, ainsi que de l'informatique bio-inspirée et des stratégies de mise en œuvre de l'IA dans divers secteurs.

Dans ce contexte, TECH a conçu un programme universitaire qui combine la théorie 100% en ligne avec un séjour pratique de 3 semaines dans les entreprises les plus renommées du secteur. Ainsi, la première moitié de la formation sera adaptée à l'emploi du temps professionnel et personnel du diplômé, qui n'aura besoin que d'un appareil électronique doté d'une connexion Internet. En outre, il sera basé sur la méthodologie révolutionnaire du réapprentissage, qui consiste à répéter des concepts clés pour une assimilation optimale et organique du contenu.

Ce **Mastère Hybride en Intelligence Artificielle** contient le programme le plus complet et le plus actualisé du marché. Ses caractéristiques sont les suivantes:

- ♦ Le développement de 100 cas pratiques présentés par des experts en Intelligence Artificielle
- ♦ Son contenu graphique, schématique et éminemment pratique fournit des informations essentielles sur les disciplines indispensables à la pratique professionnelle
- ♦ Il met l'accent sur les méthodologies innovantes
- ♦ Tout cela sera complété par des cours théoriques, des questions à l'expert, des forums de discussion sur des sujets controversés et un travail de réflexion individuel
- ♦ Disponibilité des contenus à partir de tout appareil fixe ou portable doté d'une connexion internet
- ♦ En outre, vous pourrez effectuer un stage pratique dans l'une des meilleures entreprises



Vous élargirez vos opportunités professionnelles, en vous positionnant à la pointe de l'innovation technologique et en étant très compétitif sur un marché de l'emploi en constante évolution

“

Vous passerez un séjour intensif de trois semaines dans une institution prestigieuse spécialisée dans l'Intelligence Artificielle, où vous acquerez les compétences nécessaires pour dynamiser votre carrière d'ingénieur”

Dans cette proposition de Mastère, de nature professionnalisante et de modalité d'apprentissage hybride, le programme vise à mettre à jour les professionnels dans le domaine de l'informatique. Les contenus sont basés sur les dernières données scientifiques et orientés de manière didactique pour intégrer les connaissances théoriques dans la pratique.

Grâce à son contenu multimédia développé avec les dernières technologies éducatives, il permettra au professionnel de l'Informatique d'apprendre de manière située et contextuelle, c'est-à-dire dans un environnement simulé qui fournira un apprentissage immersif programmé pour s'entraîner dans des situations réelles. La conception de ce programme est basée sur l'Apprentissage par les Problèmes, grâce auquel le médecin devra essayer de résoudre les différentes situations de pratique professionnelle qui se présentent tout au long du programme. Pour ce faire, l'étudiant sera assisté d'un innovant système de vidéos interactives, créé par des experts reconnus.

Vous vous plongerez dans la science des données, les techniques d'exploration et de visualisation, ainsi que dans la préparation et le nettoyage des données pour l'exploration des données, grâce à une vaste bibliothèque de ressources multimédias.

Vous serez immergé dans les techniques avancées d'apprentissage supervisé et non supervisé, ainsi que dans l'application du Deep Learning, grâce aux meilleurs supports pédagogiques, à la pointe de l'éducation.



02

Pourquoi suivre ce Mastère Hybride?

Ce Mastère Hybride en Intelligence Artificielle combine la flexibilité de l'apprentissage en ligne avec la richesse de l'expérience pratique, permettant aux ingénieurs d'acquérir des connaissances avancées dans des domaines critiques tels que l'apprentissage automatique, l'exploration de données et les réseaux neuronaux, puis d'appliquer ces connaissances dans des projets réels. En fait, la formation pratique du diplôme améliorera la capacité des professionnels à résoudre des problèmes complexes et à optimiser les processus dans divers secteurs, élargissant ainsi leurs opportunités d'emploi et leur potentiel de croissance sur un marché qui demande davantage d'experts en Intelligence Artificielle.





“

La structure d'apprentissage mixte encouragera le développement de projets pratiques et collaboratifs, favorisant l'application des connaissances dans des environnements réels. Avec toutes les garanties de qualité de TECH!”

1. Actualisation des technologies les plus récentes

Les nouvelles technologies ont un impact majeur sur le domaine de l'Intelligence Artificielle, fournissant aux ingénieurs des outils avancés pour optimiser leur travail de manière pertinente, tels que l'IA générative, les grands modèles de langage (LLM) et les réseaux neuronaux profonds. Ces technologies permettent d'optimiser les processus industriels, d'améliorer la prise de décision en temps réel et de développer des systèmes intelligents capables d'apprendre et de s'adapter en permanence.

2. Exploiter l'expertise des meilleurs spécialistes

Au cours de la Formation Pratique, une équipe de professionnels de l'Intelligence Artificielle accompagnera les étudiants pour les aider à tirer le meilleur parti de cette expérience académique. En même temps, ils leur enseigneront les techniques les plus innovantes pour analyser de grands volumes de données.

3. Accéder dans des environnements professionnels de premier ordre

L'objectif principal de TECH est de mettre à la disposition de tous des programmes universitaires de haute qualité. C'est pourquoi elle sélectionne avec soin tous les centres disponibles pour que les étudiants puissent effectuer leur séjour pratique. Grâce à cela, les ingénieurs ont la garantie d'accéder à des institutions de premier plan dans le domaine de l'Intelligence Artificielle. Ils pourront ainsi expérimenter le travail quotidien dans un domaine exigeant, rigoureux et exhaustif, en appliquant toujours les techniques les plus récentes dans leur méthodologie de travail.





4. Combiner les meilleures théories avec les pratiques les plus modernes

Sur le marché académique actuel, il est courant de trouver des diplômés universitaires qui se limitent à fournir un contenu théorique, oubliant que la pratique est un aspect fondamental pour que les étudiants puissent appliquer leurs connaissances à des situations de travail réelles. Loin de cela, TECH propose un modèle d'apprentissage 100% pratique, qui permettra aux professionnels de l'informatique d'acquérir une expérience pratique et de faire face aux véritables défis qu'ils pourraient rencontrer au cours de leur carrière professionnelle.

5. Élargir les frontières de la connaissance

TECH offre aux diplômés la possibilité d'effectuer ce Mastère Hybride dans des entités d'importance internationale. Grâce à cela, les informaticiens pourront élargir leurs frontières et rattraper les meilleurs professionnels qui travaillent dans des entreprises de premier plan. Une opportunité unique que seule TECH, la plus grande université numérique du monde, peut offrir.

“

*Vous serez en immersion totale
dans le centre de votre choix”*

03

Objectifs

L'objectif du programme sera de former des ingénieurs dans les domaines fondamentaux de l'Intelligence Artificielle, tels que l'apprentissage automatique, le traitement du langage naturel, la vision par ordinateur et les systèmes intelligents, afin de résoudre des problèmes complexes et de concevoir des solutions innovantes. En outre, des compétences essentielles telles que l'analyse des données, la prise de décision éclairée par les données et la mise en œuvre de modèles avancés seront encouragées, en mettant l'accent sur l'application pratique et le développement de projets réels, permettant aux professionnels d'intégrer efficacement l'IA dans les secteurs industriels.



“

Les objectifs du Mastère Hybride sont de fournir aux ingénieurs des connaissances théoriques et pratiques approfondies dans les dernières technologies et méthodologies d'Intelligence Artificielle”



Objectif général

- ♦ Ce Mastère Hybride vise à fournir aux diplômés une formation complète et avancée dans les principaux domaines de l'Intelligence Artificielle. Vous développerez de solides compétences techniques dans des domaines tels que l'apprentissage automatique, les réseaux neuronaux, le traitement du langage naturel et la vision par ordinateur, préparant ainsi les ingénieurs à relever des défis complexes dans divers secteurs industriels



Vous cultiverez des compétences pratiques en appliquant les techniques d'intelligence artificielle à des projets réels, ce qui vous permettra d'innover, de diriger des équipes et de contribuer au progrès et à l'application éthique de ces techniques”





Objectifs spécifiques

Module 1. Les principes fondamentaux de l'Intelligence Artificielle

- ♦ Analyser l'évolution historique de l'Intelligence Artificielle, de ses débuts à son état actuel, en identifiant les étapes et les développements clés
- ♦ Comprendre le fonctionnement des réseaux neuronaux et leur application dans les modèles d'apprentissage de l'Intelligence Artificielle
- ♦ Étudier les principes et les applications des algorithmes génétiques, en analysant leur utilité dans la résolution de problèmes complexes
- ♦ Analyser l'importance des thésaurus, vocabulaires et taxonomies dans la structuration et le traitement des données pour les systèmes d' IA

Module 2. Types et Cycle de Vie des données

- ♦ Comprendre les concepts fondamentaux de la statistique et leur application dans l'analyse des données
- ♦ Identifier et classer les différents types de données statistiques, allant des données quantitatives aux qualitatives
- ♦ Analyser le cycle de vie des données, de la génération à l'élimination, en identifiant les étapes clés
- ♦ Explorer les étapes initiales du cycle de vie des données, en soulignant l'importance de la planification et de la structure des données
- ♦ Étudier les processus de collecte des données, y compris la méthodologie, les outils et les canaux de collecte
- ♦ Explorer le concept *Datawarehouse* (Base de Données), en mettant l'accent sur ses éléments constitutifs et sa conception

Module 3. Les données en Intelligence Artificielle

- ♦ Maîtriser les bases de la science des données, en couvrant les outils, les types et les sources pour l'analyse de l'information
- ♦ Explorer le processus de transformation des données en informations à l'aide de techniques d'exploration et de visualisation des données
- ♦ Analyser les modèles supervisés et non supervisés, y compris les méthodes et la classification
- ♦ Utiliser des outils spécifiques et des bonnes pratiques en matière de manipulation et de traitement des données, afin de garantir l'efficacité et la qualité de la mise en œuvre de l'Intelligence Artificielle

Module 4. Extraction de données. Sélection, prétraitement et transformation

- ♦ Maîtriser les techniques d'inférence statistique pour comprendre et appliquer les méthodes statistiques dans l'exploration des données
- ♦ Effectuer une analyse exploratoire détaillée des ensembles de données afin d'identifier les modèles, les anomalies et les tendances pertinents
- ♦ Développer des compétences en matière de préparation des données, y compris le nettoyage, l'intégration et le formatage des données pour l'exploration des données
- ♦ Mettre en œuvre des stratégies efficaces pour traiter les valeurs manquantes dans les ensembles de données, en appliquant des méthodes d'imputation ou d'élimination en fonction du contexte
- ♦ Identifier et atténuer le bruit dans les données, en utilisant des techniques de filtrage et de lissage pour améliorer la qualité de l'ensemble de données
- ♦ Aborder le prétraitement des données dans les environnements *Big Data*

Module 5. Algorithmes et complexité en Intelligence Artificielle

- ♦ Introduire les stratégies de conception d'algorithmes, en fournissant une solide compréhension des approches fondamentales de la résolution de problèmes
- ♦ Analyser l'efficacité et la complexité des algorithmes, en appliquant des techniques d'analyse pour évaluer les performances en termes de temps et d'espace
- ♦ Étudier et appliquer des algorithmes de tri, comprendre leur fonctionnement et comparer leur efficacité dans différents contextes
- ♦ Explorer les algorithmes basés sur les arbres, comprendre leur structure et leurs applications
- ♦ Étudier les algorithmes avec *Heaps*, et analyser leur mise en œuvre et leur utilité dans le traitement efficace des données
- ♦ Analyser les algorithmes basés sur les graphes, et explorer leur application dans la représentation et la résolution de problèmes qui impliquent des relations complexes
- ♦ Étudier les algorithmes *Greedy*, pour comprendre leur logique et leurs applications dans la résolution de problèmes d'optimisation
- ♦ Étudier et appliquer la technique du *backtracking* pour la résolution systématique de problèmes, en analysant son efficacité dans différents scénarios

Module 6. Systèmes intelligents

- ♦ Explorer la théorie des agents, et comprendre les concepts fondamentaux de son fonctionnement et de son application à l'Intelligence Artificielle et au Génie Logiciel
- ♦ Étudier la représentation des connaissances, y compris l'analyse des ontologies et leur application dans l'organisation de l'information structurée
- ♦ Analyser le concept du web sémantique et son impact sur l'organisation et la recherche d'informations dans les environnements numériques
- ♦ Évaluer et comparer différentes représentations de la connaissance, en les intégrant pour améliorer l'efficacité et la précision des systèmes intelligents

Module 7. Apprentissage automatique et exploration des données

- ♦ Introduire les processus de découverte des connaissances et les concepts fondamentaux de la de l'apprentissage automatique
- ♦ Étudier les arbres de décision en tant que modèles d'apprentissage supervisé, et comprendre leur structure et leurs applications
- ♦ Évaluer les classificateurs à l'aide de techniques spécifiques pour mesurer leur performance et leur précision dans la classification des données
- ♦ Étudier les réseaux neuronaux, comprendre leur fonctionnement et leur architecture pour résoudre des problèmes complexes d'apprentissage automatique
- ♦ Explorer les méthodes bayésiennes et leur application dans l'apprentissage automatique, y compris les réseaux bayésiens et les classificateurs bayésiens
- ♦ Analyser les modèles de régression et de réponse continue pour la prédiction de valeurs quantitatives à partir de données
- ♦ Étudier les techniques de *clustering* pour identifier des modèles et des structures dans des ensembles de données non étiquetées
- ♦ Explorer le text mining et le traitement du langage naturel (NLP), en comprenant comment les techniques d'apprentissage automatique sont appliquées pour analyser et comprendre les textes

Module 8. Les réseaux neuronaux, la base du *Deep Learning*

- ♦ Maîtriser les fondamentaux de l'Apprentissage profonde, et comprendre son rôle essentiel dans le *Deep Learning*
- ♦ Explorer les opérations fondamentales dans les réseaux neuronaux et comprendre leur application dans la construction de modèles
- ♦ Analyser les différentes couches utilisées dans les réseaux neuronaux et apprendre à les sélectionner de manière appropriée

- ♦ Comprendre comment lier efficacement les couches et les opérations pour concevoir des architectures de réseaux neuronaux complexes et efficaces
- ♦ Utiliser des entraîneurs et des optimiseurs pour régler et améliorer les performances des réseaux neuronaux
- ♦ Explorer la connexion entre les neurones biologiques et artificiels pour une compréhension plus approfondie de la conception des modèles

Module 9. Entraînement de Réseaux Neuronaux Profonds

- ♦ Résoudre les problèmes liés aux gradients dans l'apprentissage des réseaux neuronaux profonds
- ♦ Explorer et appliquer différents optimiseurs pour améliorer l'efficacité et la convergence du modèle
- ♦ Programmer le taux d'apprentissage pour ajuster dynamiquement la vitesse de convergence du modèle
- ♦ Comprendre et traiter le surajuste par des stratégies spécifiques pendant l'apprentissage
- ♦ Appliquer des lignes directrices pratiques pour garantir une formation efficace des réseaux neuronaux profonds
- ♦ Mettre en œuvre le *Transfer Learning* en tant que technique avancée pour améliorer les performances du modèle sur des tâches spécifiques
- ♦ Explorer et appliquer les techniques de *Data Augmentation* pour enrichir les ensembles de données et améliorer la généralisation des modèles
- ♦ Développer des applications pratiques utilisant le *Transfer Learning* pour résoudre des problèmes du monde réel

Module 10. Personnaliser les Modèles et l'entraînement avec *TensorFlow*

- ♦ Maîtriser les fondamentaux de *TensorFlow* et son intégration avec NumPy pour un traitement efficace des données et des calculs
- ♦ Personnaliser les modèles et les algorithmes de formation en utilisant les capacités avancées de *TensorFlow*
- ♦ Explorer l'API *tfdataset* pour gérer et manipuler efficacement les ensembles de données
- ♦ Implémenter le format *TFRecord* pour stocker et accéder à de grands ensembles de données dans *TensorFlow*
- ♦ Utiliser les couches de prétraitement Keras pour faciliter la construction de modèles personnalisés
- ♦ Explorer le projet *TensorFlow Datasets* pour accéder à des ensembles de données prédéfinis et améliorer l'efficacité du développement
- ♦ Développer une application de *Deep Learning* avec *TensorFlow*, en intégrant les connaissances acquises dans le module
- ♦ Appliquer de manière pratique tous les concepts appris dans la construction et l'entraînement de modèles personnalisés avec *TensorFlow* en situation réelle

Module 11. *Deep Computer Vision* avec les Réseaux Neuronaux Convolutifs

- ♦ Comprendre l'architecture du cortex visuel et sa pertinence pour le *Deep Computer Vision*
- ♦ Explorer et appliquer les couches convolutives pour extraire des caractéristiques clés des images
- ♦ Mettre en œuvre des couches de clusterisation et leur utilisation dans les modèles de *Deep Computer Vision* avec Keras
- ♦ Analyser diverses architectures de Réseaux de Neurones Convolutifs (CNN) et leur applicabilité dans différents contextes

- ♦ Développer et mettre en œuvre un CNN ResNet en utilisant la bibliothèque Keras pour améliorer l'efficacité et la performance du modèle
- ♦ Utiliser des modèles Keras pré-entraînés pour tirer parti de l'apprentissage par transfert pour des tâches spécifiques
- ♦ Appliquer des techniques de classification et de localisation dans le domaine du *Deep Computer Vision*
- ♦ Explorer les stratégies de détection et de suivi d'objets à l'aide de Réseaux Neuronaux Convolutifs

Module 12. Traitement du langage naturel (NLP) avec les Réseaux Récurrents Naturels (NNT) et l'Attention

- ♦ Développer des compétences en matière de génération de texte à l'aide de Réseaux Neuronaux Récurrents (RNN)
- ♦ Appliquer les RNN à la classification des opinions pour l'analyse des sentiments dans les textes
- ♦ Comprendre et appliquer les mécanismes d'attention dans les modèles de traitement du langage naturel
- ♦ Analyser et utiliser les modèles *Transformers* dans des tâches spécifiques de NLP
- ♦ Explorer l'application des modèles *Transformers* dans le contexte du traitement de l'image et de la vision par ordinateur
- ♦ Se familiariser avec la bibliothèque *Transformers* de *Hugging Face* pour une mise en œuvre efficace des modèles avancés
- ♦ Comparer différentes bibliothèques de *Transformers* afin d'évaluer leur adéquation à des tâches spécifiques
- ♦ Développer une application NLP pratique qui intègre RNN et les mécanismes d'attention pour résoudre des problèmes du monde réel

Module 13. Autoencodeurs, GAN, et Modèles de Diffusion

- ♦ Développer des représentations efficaces des données à l'aide d'Autoencodeurs, GAN et Modèles de Diffusion
- ♦ Effectuer une PCA à l'aide d'un autoencodeur linéaire incomplet pour optimiser la représentation des données
- ♦ Mettre en œuvre et comprendre le fonctionnement des autoencodeurs empilés
- ♦ Explorer et appliquer les autoencodeurs convolutifs pour des représentations de données visuelles efficaces
- ♦ Analyser et appliquer les performances des encodeurs automatiques clairsemés dans la représentation des données
- ♦ Générer des images de tendance à partir de l'ensemble de données MNIST par Autoencodeurs
- ♦ Comprendre le concept des Réseaux Adversatifs Génératifs (GAN) et des Modèles de Diffusion
- ♦ Mettre en œuvre et comparer les performances des Modèles de Diffusion et des GAN dans la génération de données

Module 14. Informatique bio-inspirée

- ♦ Explorer les algorithmes socialement adaptatifs en tant qu'approche clé de l'informatique bio-inspirée
- ♦ Analyser les stratégies d'exploration-exploitation de l'espace dans les algorithmes génétiques
- ♦ Examiner les modèles de calcul évolutif dans le contexte de l'optimisation
- ♦ Poursuivre l'analyse détaillée des modèles de calcul évolutif
- ♦ Application de la programmation évolutive à des problèmes d'apprentissage spécifiques
- ♦ Aborder la complexité des problèmes multi-objectifs dans le cadre de l'informatique bio-inspirée

- ♦ Explorer l'application des Réseaux Neuronaux dans l'informatique bio-inspirée
- ♦ Approfondir la mise en œuvre et l'utilité des réseaux neuronaux dans l'informatique bio-inspirée

Module 15. Intelligence Artificielle: stratégies et applications

- ♦ Élaborer des stratégies de mise en œuvre de l'Intelligence Artificielle dans les services financiers
- ♦ Analyser Les implications de l'Intelligence Artificielle dans la prestation de services sanitaires
- ♦ Identifier et évaluer les risques liés à l'utilisation de l' IA dans le domaine de la santé
- ♦ Évaluer les risques potentiels liés à l'utilisation de l' IA dans l'industrie
- ♦ Appliquer les techniques d'Intelligence Artificielle dans l'industrie pour améliorer la productivité
- ♦ Concevoir des solutions d'Intelligence Artificielle pour optimiser les processus dans l'administration publique
- ♦ Évaluer la mise en œuvre des technologies d' IA dans le secteur de l'éducation
- ♦ Appliquer des techniques d'Intelligence Artificielle à la sylviculture et à l'agriculture pour améliorer la productivité



Inscrivez-vous dès maintenant et progressez dans votre domaine de travail grâce à un programme complet qui vous permettra de mettre en pratique tout ce que vous avez appris”

04

Compétences

Le diplôme académique développera des compétences clés pour les ingénieurs, les dotant de compétences techniques avancées et d'une expertise dans des domaines tels que l'apprentissage automatique, l'exploration de données et la conception de réseaux neuronaux. Les professionnels seront en mesure d'appliquer des méthodes innovantes pour résoudre des problèmes complexes, en utilisant des outils et des techniques de pointe, tels que *TensorFlow*, et des modèles de *Deep Learning*. En outre, les compétences en matière de gestion des données, d'analyse prédictive et d'optimisation des algorithmes seront renforcées, préparant les professionnels à diriger des projets d'IA et à relever les défis émergents.





“

Vous acquerez une compréhension approfondie de plusieurs concepts clés, tels que l'apprentissage automatique, l'exploration de données et les réseaux neuronaux, avec le soutien de la méthodologie Relearning”



Compétences générales

- ♦ Maîtriser les techniques d'exploration de données, y compris la sélection, le prétraitement et la transformation de données complexes
- ♦ Concevoir et développer des systèmes intelligents capables d'apprendre et de s'adapter à des environnements changeants
- ♦ Maîtriser les outils d'apprentissage automatique et leur application dans l'exploration de données pour la prise de décision
- ♦ Employer les *Autoencoders*, les GAN et les Modèles de Diffusion pour résoudre les défis spécifiques de l'IA
- ♦ Mettre en œuvre un réseau encodeur-décodeur pour la traduction automatique neuronale
- ♦ Appliquer les principes fondamentaux des réseaux neuronaux pour résoudre des problèmes spécifiques

“

Vous renforcerez vos compétences analytiques et de résolution de problèmes, ainsi que votre capacité à concevoir, mettre en œuvre et optimiser des systèmes intelligents et des modèles d'IA. Qu'attendez-vous pour vous inscrire?”





Compétences spécifiques

- ♦ Appliquer des techniques et des stratégies d'IA pour améliorer l'efficacité dans le secteur *retail*
- ♦ Approfondir la compréhension et l'application des algorithmes génétiques
- ♦ Mettre en œuvre des techniques de débruitage à l'aide d'encodeurs automatiques
- ♦ Créer efficacement des ensembles de données d'entraînement pour les tâches de Traitement du Langage Naturel (NLP)
- ♦ Exécuter des couches de regroupement et leur utilisation dans des modèles de *Vision Informatique Profonde* avec Keras
- ♦ Utiliser les fonctions et les graphes de *TensorFlow* pour optimiser les performances des modèles personnalisés
- ♦ Optimiser le développement et l'application des *chatbots* et des assistants virtuels, en comprenant leur fonctionnement et leurs applications potentielles
- ♦ Maîtriser la réutilisation des couches pré-entraînées afin d'optimiser et d'accélérer le processus d'apprentissage
- ♦ Construire le premier réseau neuronal, en appliquant les concepts appris en pratique
- ♦ Activer le Perceptron Multicouche (MLP) à l'aide de la bibliothèque Keras
- ♦ Appliquer les techniques d'exploration et de prétraitement des données, identifier et préparer les données pour une utilisation efficace dans les modèles d'apprentissage automatique
- ♦ Mettre en œuvre des stratégies efficaces pour traiter les valeurs manquantes dans les ensembles de données, en appliquant des méthodes d'imputation ou d'élimination en fonction du contexte
- ♦ Étudier les langages et les logiciels pour la création d'ontologies, en utilisant des outils spécifiques pour le développement de modèles sémantiques
- ♦ Développer des techniques de nettoyage des données pour garantir la qualité et l'exactitude des informations utilisées dans les analyses ultérieures

05

Direction de la formation

Les conférenciers sont des professionnels hautement qualifiés et des experts dans leurs domaines d'études respectifs. En fait, ils viennent de divers horizons académiques et de recherche, avec une expérience pratique et théorique de l'Intelligence Artificielle et de la Science des Données. De plus, ces mentors sont engagés dans un enseignement innovant et une application pratique de l'IA dans des environnements réels. Ainsi, leur expertise permettra non seulement aux diplômés d'acquérir des connaissances approfondies sur les dernières tendances et évolutions en matière d'IA, mais les guidera également dans le développement de compétences critiques pour relever les défis technologiques contemporains.





“

Les enseignants qui composent le corps professoral de ce Mastère Hybride ont été sélectionnés par TECH sur la base de leurs connaissances approfondies et de leur expérience pratique dans divers domaines de l'Intelligence Artificielle”

Direction



Dr Peralta Martín-Palomino, Arturo

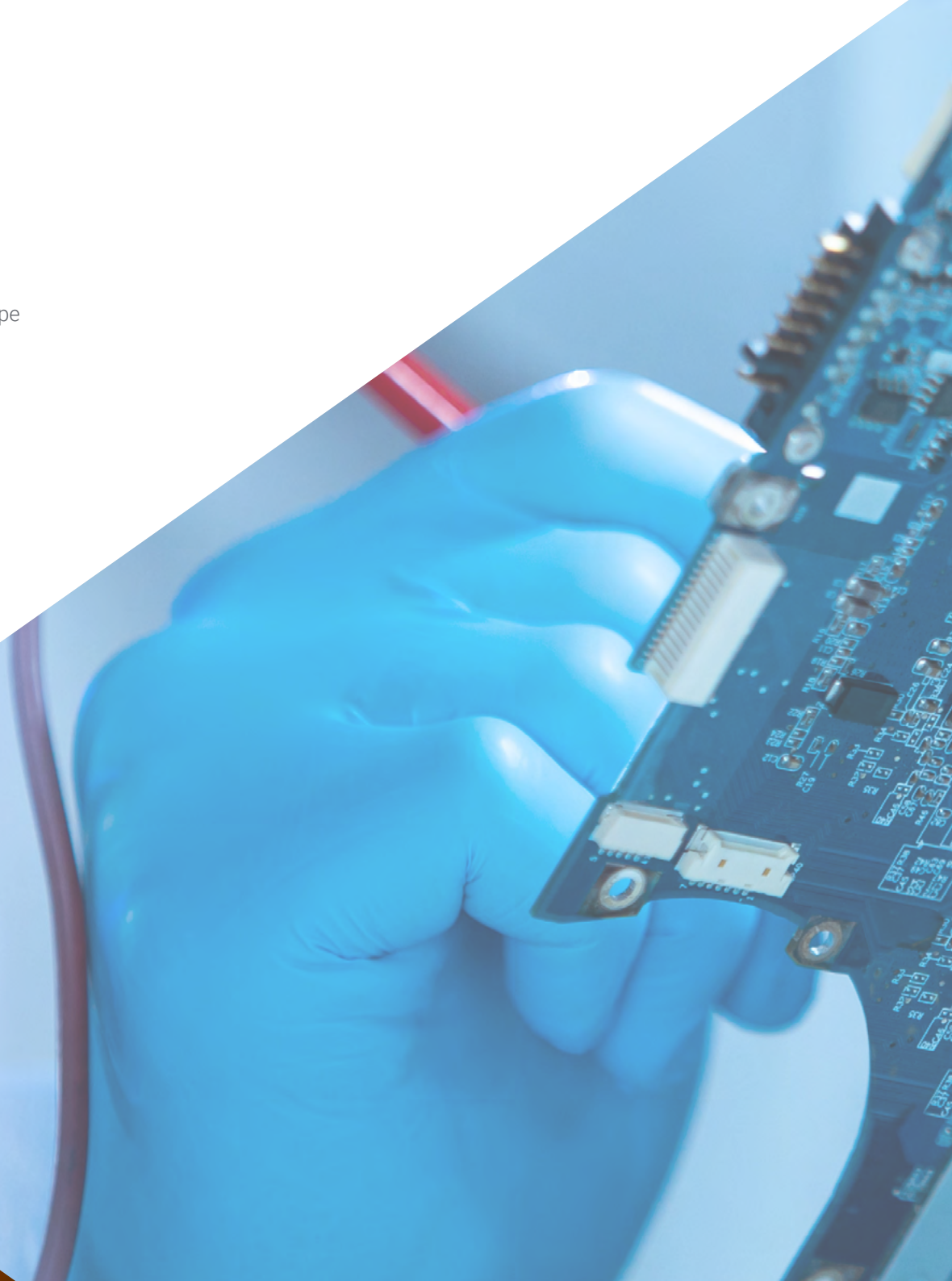
- ♦ CEO y CTO de Prometeus Global Solutions
- ♦ CTO chez Korporate Technologies
- ♦ CTO de AI Shephers GmbH
- ♦ Consultant et Conseiller Stratégique auprès d'Alliance Medical
- ♦ Directeur du Design et du Développement chez DocPath
- ♦ Docteur en Ingénierie de Informatique de l'Université de Castille - La Manche
- ♦ Doctorat en économie, commerce et finances de l'Université Camilo José Cela
- ♦ Docteur en Psychologie, Université de Castille - la Manche
- ♦ Master en Executive MBA de l'Université Isabel I
- ♦ Master en Business and Marketing Management par l'Université Isabel I
- ♦ Master Avancé en Big Data par Formation Hadoop
- ♦ Master en Technologies Avancées de l'Information de l'Université de Castille - la Manche
- ♦ Membre de: Groupe de Recherche SMILE



06

Plan d'étude

Le matériel pédagogique qui compose ce Mastère Hybride a été designé par un groupe d'experts hautement spécialisés en Intelligence Artificielle. Les diplômés auront ainsi accès à un programme d'études qui se distingue par son excellente qualité et par sa capacité à répondre aux exigences du marché du travail actuel. Composé de 15 modules complets, l'itinéraire académique mettra l'accent sur les processus de découverte de connaissances et d'Apprentissage Automatique. Ainsi, vous vous plongerez dans le développement d'algorithmes et de modèles qui permettent aux machines d'apprendre des modèles et d'effectuer des tâches.



“

Optez pour la TECH! Ce programme universitaire comprend des modules spécialisés dans des domaines émergents tels que les autoencodeurs, la modélisation de la diffusion et l'informatique bio-inspirée”

Module 1. Les principes fondamentaux de l'Intelligence Artificielle

- 1.1. Histoire de l'Intelligence Artificielle
 - 1.1.1. Quand avons-nous commencé à parler d'intelligence artificielle?
 - 1.1.2. Références dans le cinéma
 - 1.1.3. Importance de l'intelligence artificielle
 - 1.1.4. Technologies habilitantes et de soutien pour l'intelligence artificielle
- 1.2. L'Intelligence Artificielle dans les jeux
 - 1.2.1. La théorie des Jeux
 - 1.2.2. *Minimax* et Alpha-Beta
 - 1.2.3. Simulation: Monte Carlo
- 1.3. Réseaux neuronaux
 - 1.3.1. Fondements biologiques
 - 1.3.2. Modèle computationnel
 - 1.3.3. Réseaux neuronaux supervisés et non supervisés
 - 1.3.4. Perceptron simple
 - 1.3.5. Perceptron multicouche
- 1.4. Algorithmes génétiques
 - 1.4.1. Histoire
 - 1.4.2. Base biologique
 - 1.4.3. Codification des problèmes
 - 1.4.4. Génération de la population initiale
 - 1.4.5. Algorithme principal et opérateurs génétiques
 - 1.4.6. Évaluation des individus: Fitness
- 1.5. Thésaurus, vocabulaires, taxonomies
 - 1.5.1. Vocabulaire
 - 1.5.2. Taxonomie
 - 1.5.3. Thésaurus
 - 1.5.4. Ontologies
 - 1.5.5. Représentation des connaissances: web sémantique
- 1.6. Web sémantique
 - 1.6.1. Spécifications: RDF, RDFS et OWL
 - 1.6.2. Inférence/raisonnement
 - 1.6.3. *Linked Data*

- 1.7. Systèmes experts et DSS
 - 1.7.1. Systèmes experts
 - 1.7.2. Systèmes d'aide à la décision
- 1.8. *Chatbots* et assistants virtuels
 - 1.8.1. Types d'assistants: assistants vocaux et textuels
 - 1.8.2. Éléments fondamentaux pour le développement d'un assistant: *Intents*, entités et flux de dialogue
 - 1.8.3. Intégrations: web, *Slack*, Whatsapp, Facebook
 - 1.8.4. Outils d'aide au développement: *Dialog Flow*, *Watson Assistant*
- 1.9. Stratégie de mise en œuvre de l'IA
- 1.10. L'avenir de l'intelligence artificielle
 - 1.10.1. Nous comprenons comment détecter les émotions grâce aux algorithmes
 - 1.10.2. Créer une personnalité: langage, expressions et contenu
 - 1.10.3. Tendances de l'Intelligence Artificielle
 - 1.10.4. Réflexion

Module 2. Types et Cycle de Vie des données

- 2.1. Statistiques
 - 2.1.1. Statistiques: statistiques descriptives, inférences statistiques
 - 2.1.2. Population, échantillon, individu
 - 2.1.3. Variables: définition, échelles de mesure
- 2.2. Types de données statistiques
 - 2.2.1. Selon le type
 - 2.2.1.1. Quantitatif: données continues et données discrètes
 - 2.2.1.2. Qualitatif: données binomiales, données nominales et données ordinales
 - 2.2.2. Selon la forme
 - 2.2.2.1. Numérique
 - 2.2.2.2. Texte
 - 2.2.2.3. Logique
 - 2.2.3. Selon la source
 - 2.2.3.1. Primaire
 - 2.2.3.2. Secondaire

- 2.3. Cycle de vie des données
 - 2.3.1. Étape de cycle
 - 2.3.2. Les étapes du cycle
 - 2.3.3. Les principes du FAIR
- 2.4. Les premières étapes du cycle
 - 2.4.1. Définition des objectifs
 - 2.4.2. Détermination des besoins en ressources
 - 2.4.3. Diagramme de Gantt
 - 2.4.4. Structure des données
- 2.5. Collecte des données
 - 2.5.1. Méthodologie de collecte
 - 2.5.2. Outils de collecte
 - 2.5.3. Canaux de collecte
- 2.6. Nettoyage des données
 - 2.6.1. Phases du nettoyage des données
 - 2.6.2. Qualité des données
 - 2.6.3. Manipulation des données (avec R)
- 2.7. Analyse des données, interprétations, évaluation des résultats
 - 2.7.1. Mesures statistiques
 - 2.7.2. Indices de ratios
 - 2.7.3. Extraction de données
- 2.8. Entrepôt de données (*Datawarehouse*)
 - 2.8.1. Les éléments qui le composent
 - 2.8.2. Design
 - 2.8.3. Aspects à prendre en compte
- 2.9. Disponibilité des données
 - 2.9.1. Accès
 - 2.9.2. Utilité
 - 2.9.3. Sécurité
- 2.10. Aspects réglementaires
 - 2.10.1. Loi sur la protection des données
 - 2.10.2. Bonnes pratiques
 - 2.10.3. Autres aspects réglementaires

Module 3. Les données en Intelligence Artificielle

- 3.1. Science des données
 - 3.1.1. La science des données
 - 3.1.2. Outils avancés pour le scientifique des données
- 3.2. Données, informations et connaissances
 - 3.2.1. Données, informations et connaissances
 - 3.2.2. Types de données
 - 3.2.3. Sources des données
- 3.3. Des données aux informations
 - 3.3.1. Analyse des données
 - 3.3.2. Types d'analyse
 - 3.3.3. Extraction d'informations d'un *dataset*
- 3.4. Extraction d'informations par la visualisation
 - 3.4.1. La visualisation comme outils d'analyse
 - 3.4.2. Méthodes de visualisation
 - 3.4.3. Visualisation d'un ensemble de données
- 3.5. Qualité des données
 - 3.5.1. Données de qualités
 - 3.5.2. Nettoyage des données
 - 3.5.3. Prétraitement de base des données
- 3.6. *Dataset*
 - 3.6.1. Enrichissement du *Dataset*
 - 3.6.2. La malédiction de la dimensionnalité
 - 3.6.3. Modification d'un ensemble de données
- 3.7. Déséquilibre
 - 3.7.1. Déséquilibre des classes
 - 3.7.2. Techniques d'atténuation du déséquilibre
 - 3.7.3. Équilibrer un *Dataset*
- 3.8. Modèles non supervisés
 - 3.8.1. Modèles non supervisés
 - 3.8.2. Méthodes
 - 3.8.3. Classifications avec modèles non supervisés

- 3.9. Modèles supervisés
 - 3.9.1. Modèles supervisés
 - 3.9.2. Méthodes
 - 3.9.3. Classifications avec modèles supervisés
- 3.10. Outils et bonnes pratiques
 - 3.10.1. Bonnes pratiques pour un scientifique des données
 - 3.10.2. Le meilleur modèle
 - 3.10.3. Outils utiles

Module 4. Extraction de Données. Sélection, prétraitement et transformation

- 4.1. Inférence statistique
 - 4.1.1. Statistique descriptive vs. Inférence Statistique
 - 4.1.2. Procédures paramétriques
 - 4.1.3. Procédures non paramétriques
- 4.2. Analyse exploratoire
 - 4.2.1. Analyse descriptive
 - 4.2.2. Visualisation
 - 4.2.3. Préparations des données
- 4.3. Préparations des données
 - 4.3.1. Intégration et nettoyage des données
 - 4.3.2. Normalisation des données
 - 4.3.3. Transformer les attributs
- 4.4. Valeurs manquantes
 - 4.4.1. Traitement des valeurs manquantes
 - 4.4.2. Méthodes d'imputation par maximum de vraisemblance
 - 4.4.3. Imputation des valeurs manquantes à l'aide de l'apprentissage automatique
- 4.5. Bruit dans les données
 - 4.5.1. Classes et attributs de bruit
 - 4.5.2. Filtrage du bruit
 - 4.5.3. L'effet du bruit
- 4.6. La malédiction de la dimensionnalité
 - 4.6.1. *Oversampling*
 - 4.6.2. *Undersampling*
 - 4.6.3. Réduction des données multidimensionnelles

- 4.7. Des attributs continus aux attributs discrets
 - 4.7.1. Données continues ou discrètes
 - 4.7.2. Processus de discrétisation
- 4.8. Les données
 - 4.8.1. Sélection des données
 - 4.8.2. Perspectives et critères de sélections
 - 4.8.3. Méthodes de sélection
- 4.9. Sélection des instances
 - 4.9.1. Méthodes de sélection des instances
 - 4.9.2. Sélection des prototypes
 - 4.9.3. Méthodes avancées de sélection des instances
- 4.10. Pré-traitement des données dans les environnements Big Data

Module 5. Algorithmes et complexité en Intelligence Artificielle

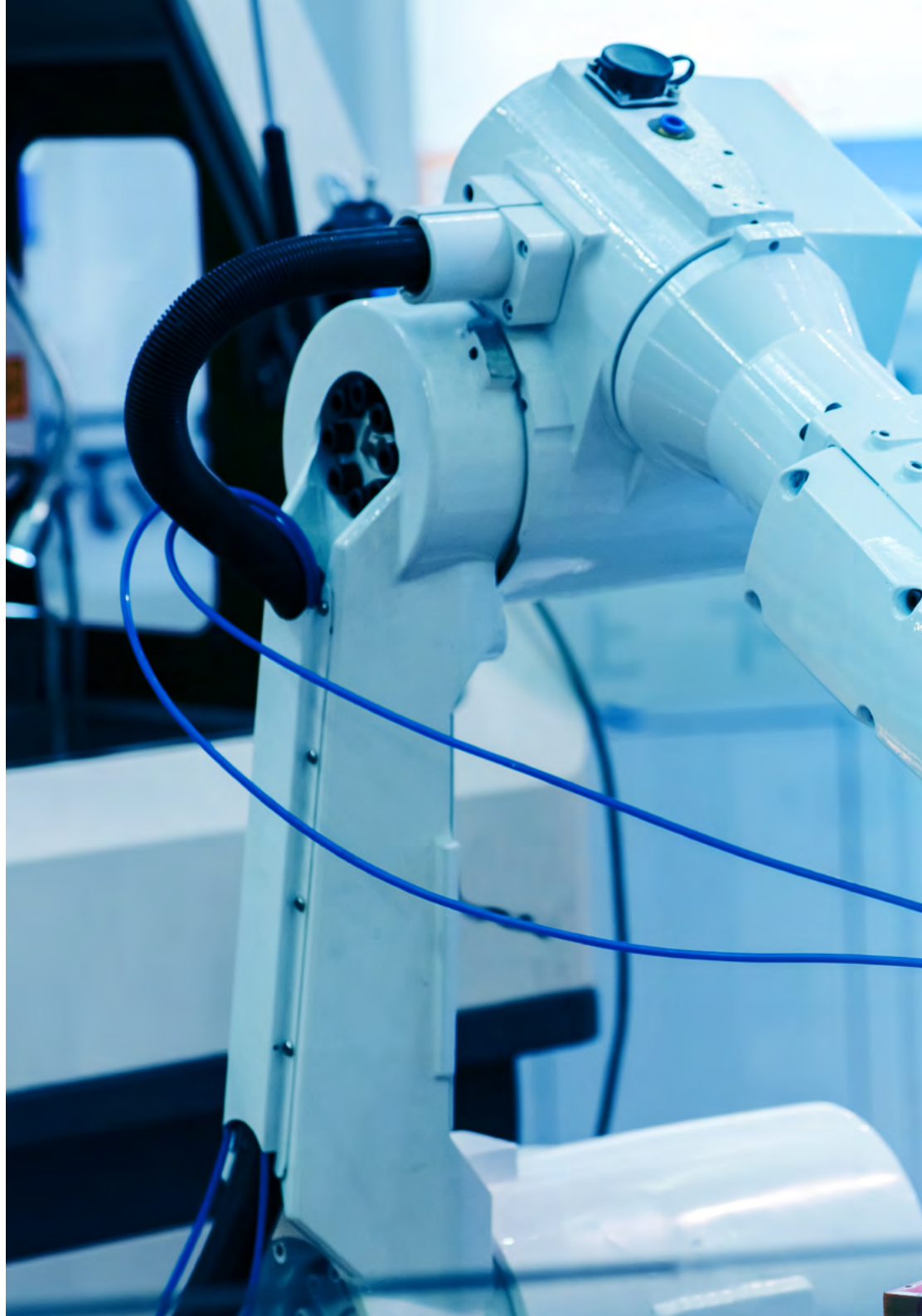
- 5.1. Introduction aux stratégies de conception d'algorithmes
 - 5.1.1. Récursion
 - 5.1.2. Diviser pour mieux régner
 - 5.1.3. Autres stratégies
- 5.2. Efficacité et analyse des algorithmes
 - 5.2.1. Mesures d'efficacité
 - 5.2.2. Taille de l'entrée de mesure
 - 5.2.3. Mesure du temps d'exécution
 - 5.2.4. Pire, meilleur et moyen cas
 - 5.2.5. Notation asymptotique
 - 5.2.6. Critères d'Analyse mathématique des algorithmes non récursifs
 - 5.2.7. Analyse mathématique des algorithmes récursifs
 - 5.2.8. Analyse empirique des algorithmes
- 5.3. Algorithmes de tri
 - 5.3.1. Concept de tri
 - 5.3.2. Triage des bulles
 - 5.3.3. Tri par sélection
 - 5.3.4. Triage par insertion
 - 5.3.5. Tri fusion (*Merge_Sort*)
 - 5.3.6. Tri rapide (*Quick_Sort*)

- 5.4. Algorithmes avec arbres
 - 5.4.1. Concept d'arbre
 - 5.4.2. Arbres binaires
 - 5.4.3. Allées d'arbres
 - 5.4.4. Représentation des expressions
 - 5.4.5. Arbres binaires ordonnés
 - 5.4.6. Arbres binaires équilibrés
- 5.5. Algorithmes avec *Heaps*
 - 5.5.1. Les *Heaps*
 - 5.5.2. L'algorithme *Heapsort*
 - 5.5.3. Files d'attente prioritaires
- 5.6. Algorithmes graphiques
 - 5.6.1. Représentation
 - 5.6.2. Voyage en largeur
 - 5.6.3. Profondeur de déplacement
 - 5.6.4. Disposition topologique
- 5.7. Algorithmes *Greedy*
 - 5.7.1. La stratégie *Greedy*
 - 5.7.2. Éléments de la stratégie *Greedy*
 - 5.7.3. Change de devises
 - 5.7.4. Le problème du voyageur
 - 5.7.5. Problème de sac à dos
- 5.8. Recherche de chemins minimaux
 - 5.8.1. Le problème du chemin minimal
 - 5.8.2. Arcs et cycles négatifs
 - 5.8.3. Algorithme de Dijkstra
- 5.9. Algorithmes *Greedy* sur les graphes
 - 5.9.1. L'arbre à chevauchement minimal
 - 5.9.2. L'algorithme de Prim
 - 5.9.3. L'algorithme de Kruskal
 - 5.9.4. Analyse de la complexité
- 5.10. *Backtracking*
 - 5.10.1. Le *Backtracking*
 - 5.10.2. Techniques alternatives

Module 6. Systèmes intelligents

- 6.1. Théorie des agents
 - 6.1.1. Histoire du concept
 - 6.1.2. Définition d'agent
 - 6.1.3. Les agents en Intelligence Artificielle
 - 6.1.4. Les agents en Génie de Software
- 6.2. Architectures des agents
 - 6.2.1. Le processus de raisonnement d'un agent
 - 6.2.2. Agents réactifs
 - 6.2.3. Agents déductifs
 - 6.2.4. Agents hybrides
 - 6.2.5. Comparaison
- 6.3. Information et connaissance
 - 6.3.1. Distinction entre données, informations et connaissances
 - 6.3.2. Évaluation de la qualité des données
 - 6.3.3. Méthode de capture des données
 - 6.3.4. Méthodes d'acquisition des informations
 - 6.3.5. Méthodes d'acquisition des connaissances
- 6.4. Représentation de la connaissance
 - 6.4.1. L'importance de la représentation de la connaissance
 - 6.4.2. Définition de la représentation des connaissances à travers leurs rôles
 - 6.4.3. Caractéristiques de la représentation de la connaissance
- 6.5. Ontologies
 - 6.5.1. Introduction aux Métadonnées
 - 6.5.2. Concept philosophique d'ontologie
 - 6.5.3. Concept informatique d'ontologie
 - 6.5.4. Ontologies de domaine et ontologies de niveau supérieur
 - 6.5.5. Comment construire une ontologie?

- 6.6. Langages d'ontologie et logiciels de création d'ontologies
 - 6.6.1. Triplés RDF, *Turtle* et N
 - 6.6.2. RDF Schema
 - 6.6.3. OWL
 - 6.6.4. SPARQL
 - 6.6.5. Introduction aux différents outils de création d'ontologies
 - 6.6.6. Installation et utilisation du *Protégé*
- 6.7. Le web sémantique
 - 6.7.1. L'état actuel et futur du web sémantique
 - 6.7.2. Applications du web sémantique
- 6.8. Autres modèles de représentation de la connaissance
 - 6.8.1. Vocabulaire
 - 6.8.2. Vision globale
 - 6.8.3. Taxonomie
 - 6.8.4. Thésaurus
 - 6.8.5. Folksonomies
 - 6.8.6. Comparaison
 - 6.8.7. Cartes mentales
- 6.9. Évaluation et intégration des représentations de la connaissance
 - 6.9.1. Logique d'ordre zéro
 - 6.9.2. Logique de premier ordre
 - 6.9.3. Logique descriptive
 - 6.9.4. Relations entre les différents types de logique
 - 6.9.5. *Prolog*: programmation basée sur la logique du premier ordre
- 6.10. Raisonneurs sémantiques, systèmes à base de connaissances et Systèmes Experts
 - 6.10.1. Concept de raisonneur
 - 6.10.2. Application d'un raisonneur
 - 6.10.3. Systèmes basés sur la connaissance
 - 6.10.4. MYCIN, histoire des Systèmes Experts
 - 6.10.5. Éléments et Architecture des Systèmes Experts
 - 6.10.6. Création de Systèmes Experts





Module 7. Apprentissage automatique et exploration des données

- 7.1. Introduction à les processus de découverte des connaissances et les concepts de base de l'apprentissage automatique
 - 7.1.1. Concepts clés du processus de découverte de connaissances
 - 7.1.2. Perspective historique du processus de découverte de connaissances
 - 7.1.3. Étapes du processus de découverte de connaissances
 - 7.1.4. Techniques utilisées dans les processus de découverte de connaissances
 - 7.1.5. Caractéristiques des bons modèles d'apprentissage automatique
 - 7.1.6. Types d'informations sur l'apprentissage automatique
 - 7.1.7. Concepts de base de l'apprentissage
 - 7.1.8. Concepts de base de l'apprentissage non supervisé
- 7.2. Exploration et prétraitement des données
 - 7.2.1. Traitement des données
 - 7.2.2. Traitement des données dans le flux d'analyse des données
 - 7.2.3. Types de données
 - 7.2.4. Transformations de données
 - 7.2.5. Affichage et exploration des variables continues
 - 7.2.6. Affichage et exploration des variables catégorielles
 - 7.2.7. Mesures de corrélation
 - 7.2.8. Représentations graphiques les plus courantes
 - 7.2.9. Introduction à l'analyse multivariée et à la réduction des dimensions
- 7.3. Arbres de décision
 - 7.3.1. Algorithme ID
 - 7.3.2. Algorithme C
 - 7.3.3. Surentraînement et taillage
 - 7.3.4. Analyse des résultats
- 7.4. Évaluation des classificateurs
 - 7.4.1. Matrices de confusion
 - 7.4.2. Matrices d'évaluation numérique
 - 7.4.3. Statistique de Kappa
 - 7.4.4. La courbe ROC

- 7.5. Règles de classification
 - 7.5.1. Mesures d'évaluation des règles
 - 7.5.2. Introduction à la représentation graphique
 - 7.5.3. Algorithme de superposition séquentielle
- 7.6. Réseaux neuronaux
 - 7.6.1. Concepts de base
 - 7.6.2. Réseaux neuronaux simples
 - 7.6.3. Algorithme de *Backpropagation*
 - 7.6.4. Introduction aux réseaux neuronaux récurrents
- 7.7. Méthodes bayésiennes
 - 7.7.1. Concepts de base des probabilités
 - 7.7.2. Théorème de Bayes
 - 7.7.3. Naive Bayes
 - 7.7.4. Introduction aux réseaux bayésiens
- 7.8. Modèles de régression et de réponse continue
 - 7.8.1. Régression linéaire simple
 - 7.8.2. Régression linéaire multiple
 - 7.8.3. Régression logistique
 - 7.8.4. Arbres de régression
 - 7.8.5. Introduction aux machines à vecteurs de support (SVM)
 - 7.8.6. Mesures de qualité de l'ajustement
- 7.9. *Clustering*
 - 7.9.1. Concepts de base
 - 7.9.2. *Clustering* hiérarché
 - 7.9.3. Méthodes probabilistes
 - 7.9.4. Algorithme EM
 - 7.9.5. Méthode *B-Cubed*
 - 7.9.6. Méthodes implicites
- 7.10. Exploration de textes et traitement du langage naturel (NLP)
 - 7.10.1. Concepts de base
 - 7.10.2. Création du corpus
 - 7.10.3. Analyse descriptive
 - 7.10.4. Introduction à l'analyse des sentiments

Module 8. Les Réseaux Neuronaux, la base du *Deep Learning*

- 8.1. Apprentissage profond
 - 8.1.1. Types d'apprentissage profond
 - 8.1.2. Applications de l'apprentissage profond
 - 8.1.3. Avantages et Inconvénients de l'apprentissage profond
- 8.2. Opérations
 - 8.2.1. Somme
 - 8.2.2. Produit
 - 8.2.3. Transfert
- 8.3. Couches
 - 8.3.1. Couche d'entrée
 - 8.3.2. Couche cachée
 - 8.3.3. Couche de sortie
- 8.4. Liaison des couches et opérations
 - 8.4.1. Conception des architectures
 - 8.4.2. Connexion entre les couches
 - 8.4.3. Propagation vers l'avant
- 8.5. Construction du premier réseau neuronal
 - 8.5.1. Conception du réseau
 - 8.5.2. Établissement des poids
 - 8.5.3. Entraînement du réseau
- 8.6. Entraîneur et optimiseur
 - 8.6.1. Sélection de l'optimiseur
 - 8.6.2. Établissement d'une fonction de perte
 - 8.6.3. Établissement d'une métrique
- 8.7. Application des principes des réseaux neuronaux
 - 8.7.1. Fonctions d'activation
 - 8.7.2. Propagation à rebours
 - 8.7.3. Paramétrage
- 8.8. Des neurones biologiques aux neurones artificiels
 - 8.8.1. Fonctionnement d'un neurone biologique
 - 8.8.2. Transfert de connaissances aux neurones artificiels
 - 8.8.3. Établissement de relations entre les deux

- 8.9. Mise en œuvre du MLP (Perceptron Multicouche) avec Keras
 - 8.9.1. Définition de la structure du réseau
 - 8.9.2. Compilation du modèle
 - 8.9.3. Formation au modèle
- 8.10. Hyperparamètres de *Fine tuning* des Réseaux Neuronaux
 - 8.10.1. Sélection de la fonction d'activation
 - 8.10.2. Réglage du *Learning rate*
 - 8.10.3. Réglage des poids

Module 9. Entraînement de Réseaux neuronaux profonds

- 9.1. Problèmes de gradient
 - 9.1.1. Techniques d'optimisation du gradient
 - 9.1.2. Gradients stochastiques
 - 9.1.3. Techniques d'initialisation des poids
- 9.2. Réutilisation des couches pré-entraînées
 - 9.2.1. Entraînement par transfert d'apprentissage
 - 9.2.2. Extraction de caractéristiques
 - 9.2.3. Apprentissage profond
- 9.3. Optimisateurs
 - 9.3.1. Optimiseurs stochastiques à descente de gradient
 - 9.3.2. Optimiseurs Adam et *RMSprop*
 - 9.3.3. Optimiseurs de moment
- 9.4. Programmation du taux de d'apprentissage
 - 9.4.1. Contrôle automatique du taux d'apprentissage
 - 9.4.2. Cycles d'apprentissage
 - 9.4.3. Termes de lissage
- 9.5. Surajustement
 - 9.5.1. Validation croisée
 - 9.5.2. Régularisation
 - 9.5.3. Mesures d'évaluation
- 9.6. Lignes directrices pratiques
 - 9.6.1. Conception de modèles
 - 9.6.2. Sélection des métriques et des paramètres d'évaluation
 - 9.6.3. Tests d'hypothèses

- 9.7. *Transfer Learning*
 - 9.7.1. Entraînement par transfert d'apprentissage
 - 9.7.2. Extraction de caractéristiques
 - 9.7.3. Apprentissage profond
- 9.8. *Data Augmentation*
 - 9.8.1. Transformation d'image
 - 9.8.2. Génération de données synthétiques
 - 9.8.3. Transformation de texte
- 9.9. Application pratique du *Transfer Learning*
 - 9.9.1. Entraînement par transfert d'apprentissage
 - 9.9.2. Extraction de caractéristiques
 - 9.9.3. Apprentissage profond
- 9.10. Régularisation
 - 9.10.1. L et L
 - 9.10.2. Régularisation par entropie maximale
 - 9.10.3. *Dropout*

Module 10. Personnaliser les Modèles et l'entraînement avec *TensorFlow*

- 10.1. *TensorFlow*
 - 10.1.1. Utilisation de la bibliothèque *TensorFlow*
 - 10.1.2. Entraînement des modèles avec *TensorFlow*
 - 10.1.3. Opérations avec les graphes dans *TensorFlow*
- 10.2. *TensorFlow* et NumPy
 - 10.2.1. Environnement de calcul NumPy pour *TensorFlow*
 - 10.2.2. Utilisation des *arrays* NumPy avec *TensorFlow*
 - 10.2.3. Opérations NumPy pour les graphes *TensorFlow*
- 10.3. Personnalisation des modèles et des algorithmes d'apprentissage
 - 10.3.1. Construire des modèles personnalisés avec *TensorFlow*
 - 10.3.2. Gestion des paramètres d'entraînement
 - 10.3.3. Utilisation de techniques d'optimisation pour l'entraînement

- 10.4. Fonctions et graphiques *TensorFlow*
 - 10.4.1. Fonctions avec *TensorFlow*
 - 10.4.2. Utilisation des graphes pour l'apprentissage des modèles
 - 10.4.3. Optimisation des graphes avec les opérations *TensorFlow*
- 10.5. Chargement des données et prétraitement avec *TensorFlow*
 - 10.5.1. Chargement des données d'ensembles avec *TensorFlow*
 - 10.5.2. Prétraitement des données avec *TensorFlow*
 - 10.5.3. Utilisation des outils *TensorFlow* pour la manipulation des données
- 10.6. L'API *tfddata*
 - 10.6.1. Utilisation de l'API *tfddata* pour le traitement des données
 - 10.6.2. Construction des flux de données avec *tfddata*
 - 10.6.3. Utilisation de l'API *tfddata* pour l'entraînement des modèles
- 10.7. Le format *TFRecord*
 - 10.7.1. Utilisation de l'API *TFRecord* pour la sérialisation des données
 - 10.7.2. Chargement de fichiers *TFRecord* avec *TensorFlow*
 - 10.7.3. Utilisation des fichiers *TFRecord* pour l'entraînement des modèles
- 10.8. Couches de prétraitement Keras
 - 10.8.1. Utilisation de l'API de prétraitement Keras
 - 10.8.2. Construire un prétraitement en *pipelined* avec Keras
 - 10.8.3. Utilisation de l'API de prétraitement Keras pour l'entraînement des modèles
- 10.9. Le projet *TensorFlow Datasets*
 - 10.9.1. Utilisation de *TensorFlow Datasets* pour le chargement des données
 - 10.9.2. Prétraitement des données avec *TensorFlow Datasets*
 - 10.9.3. Utilisation de *TensorFlow Datasets* pour l'entraînement des modèles
- 10.10. Construire une application de *Deep Learning* avec *TensorFlow*
 - 10.10.1. Application Pratique
 - 10.10.2. Construire une application de *Deep Learning* avec *TensorFlow*
 - 10.10.3. Entraînement des modèles avec *TensorFlow*
 - 10.10.4. Utilisation de l'application pour la prédiction des résultats

Module 11. *Deep Computer Vision* avec des Réseaux Neuronaux Convolutifs

- 11.1. L'Architecture *Visual Cortex*
 - 11.1.1. Fonctions du cortex visuel
 - 11.1.2. Théorie de la vision computationnelle
 - 11.1.3. Modèles de traitement des images
- 11.2. Couches convolutives
 - 11.2.1. Réutilisation des poids dans la convolution
 - 11.2.2. Convolution D
 - 11.2.3. Fonctions d'activation
- 11.3. Couches de regroupement et implémentation des couches de regroupement avec Keras
 - 11.3.1. *Pooling* et *Striding*
 - 11.3.2. *Flattening*
 - 11.3.3. Types de *Pooling*
- 11.4. Architecture du CNN
 - 11.4.1. Architecture du VGG
 - 11.4.2. Architecture *AlexNet*
 - 11.4.3. Architecture *ResNet*
- 11.5. Mise en œuvre d'un CNN *ResNet*- à l'aide de Keras
 - 11.5.1. Initialisation des poids
 - 11.5.2. Définition de la couche d'entrée
 - 11.5.3. Définition de la sortie
- 11.6. Utilisation de modèles Keras pré-entraînés
 - 11.6.1. Caractéristiques des modèles pré-entraînés
 - 11.6.2. Utilisations des modèles pré-entraînés
 - 11.6.3. Avantages des modèles pré-entraînés
- 11.7. Modèles pré-entraînés pour l'apprentissage par transfert
 - 11.7.1. Apprentissage par transfert
 - 11.7.2. Processus d'apprentissage par transfert
 - 11.7.3. Avantages de l'apprentissage par transfert
- 11.8. Classification et localisation en *Deep Computer Vision*
 - 11.8.1. Classification des images
 - 11.8.2. Localisation d'objets dans les images
 - 11.8.3. Détection d'objets

- 11.9. Détection et suivi d'objets
 - 11.9.1. Méthodes de détection d'objets
 - 11.9.2. Algorithmes de suivi d'objets
 - 11.9.3. Techniques de suivi et de localisation
- 11.10. Segmentation sémantique
 - 11.10.1. Apprentissage profond pour la segmentation sémantique
 - 11.10.2. Détection des bords
 - 11.10.3. Méthodes de segmentation basées sur des règles

Module 12. Traitement du langage naturel (NLP) avec les Réseaux Récurrents Naturels (RNN) et l'Attention

- 12.1. Génération de texte à l'aide de RNN
 - 12.1.1. Formation d'un RNN pour la génération de texte
 - 12.1.2. Génération de langage naturel avec RNN
 - 12.1.3. Applications de génération de texte avec RNN
- 12.2. Création d'ensembles de données d'entraînement
 - 12.2.1. Préparation des données pour l'entraînement des RNN
 - 12.2.2. Stockage de l'ensemble de données de formation
 - 12.2.3. Nettoyage et transformation des données
 - 12.2.4. Analyse des Sentiments
- 12.3. Classement des opinions avec RNN
 - 12.3.1. Détection des problèmes dans les commentaires
 - 12.3.2. Analyse des sentiments à l'aide d'algorithmes d'apprentissage profond
- 12.4. Réseau encodeur-décodeur pour la traduction automatique neuronale
 - 12.4.1. Formation d'un RNN pour la traduction automatique
 - 12.4.2. Utilisation d'un réseau *encoder-decoder* pour la traduction automatique
 - 12.4.3. Améliorer la précision de la traduction automatique avec les RNN
- 12.5. Mécanismes de l'attention
 - 12.5.1. Application de mécanismes de l'attention avec les RNN
 - 12.5.2. Utilisation de mécanismes d'attention pour améliorer la précision des modèles
 - 12.5.3. Avantages des mécanismes d'attention dans les réseaux neuronaux

- 12.6. Modèles *Transformers*
 - 12.6.1. Utilisation des modèles *Transformers* pour le traitement du langage naturel
 - 12.6.2. Application des modèles *Transformers* pour la vision
 - 12.6.3. Avantages des modèles *Transformers*
- 12.7. *Transformers* pour la vision
 - 12.7.1. Utilisation des modèles *Transformers* pour la vision
 - 12.7.2. Prétraitement des données d'imagerie
 - 12.7.3. Entraînement d'un modèle *Transformers* pour la vision
- 12.8. Bibliothèque de *Transformers* de *Hugging Face*
 - 12.8.1. Utilisation de la bibliothèque de *Transformers* de *Hugging Face*
 - 12.8.2. Application de la bibliothèque de *Transformers* de *Hugging Face*
 - 12.8.3. Avantages de la bibliothèque de *Transformers* de *Hugging Face*
- 12.9. Autres bibliothèques de *Transformers*. Comparaison
 - 12.9.1. Comparaison entre les bibliothèques de *Transformers*
 - 12.9.2. Utilisation de bibliothèques de *Transformers*
 - 12.9.3. Avantages des bibliothèques de *Transformers*
- 12.10. Développement d'une Application NLP avec RNN et l'Attention Application Pratique
 - 12.10.1. Développer une application du traitement du langage naturel à l'aide de RNN et de l'attention
 - 12.10.2. Utilisation des RNN, des mécanismes de soins et des modèles *Transformers* dans l'application
 - 12.10.3. Évaluation de l'application pratique

Module 13. Autoencodeurs, GAN et Modèles de Diffusion

- 13.1. Représentation des données efficaces
 - 13.1.1. Réduction de la dimensionnalité
 - 13.1.2. Apprentissage profond
 - 13.1.3. Représentations compactes
- 13.2. Réalisation de PCA avec un codeur automatique linéaire incomplet
 - 13.2.1. Processus d'apprentissage
 - 13.2.2. Implémentation Python
 - 13.2.3. Utilisation des données de test

- 13.3. Codeurs automatiques empilés
 - 13.3.1. Réseaux neuronaux profonds
 - 13.3.2. Construction d'architectures de codage
 - 13.3.3. Utilisation de la régularisation
- 13.4. Auto-encodeurs convolutifs
 - 13.4.1. Conception du modèle convolutionnels
 - 13.4.2. Entraînement de modèles convolutionnels
 - 13.4.3. Évaluation des résultats
- 13.5. Suppression du bruit des codeurs automatiques
 - 13.5.1. Application de filtres
 - 13.5.2. Conception de modèles de codage
 - 13.5.3. Utilisation de techniques de régularisation
- 13.6. Codeurs automatiques dispersés
 - 13.6.1. Augmentation de l'efficacité du codage
 - 13.6.2. Minimiser le nombre de paramètres
 - 13.6.3. Utiliser des techniques de régularisation
- 13.7. Codeurs automatiques variationnels
 - 13.7.1. Utilisation de l'optimisation variationnelle
 - 13.7.2. Apprentissage profond non supervisé
 - 13.7.3. Représentations latentes profondes
- 13.8. Génération d'images MNIST à la mode
 - 13.8.1. Reconnaissance des formes
 - 13.8.2. Génération d'images
 - 13.8.3. Entraînement de Réseaux neuronaux profonds
- 13.9. Réseaux adversatifs génératifs et modèles de diffusion
 - 13.9.1. Génération de contenu à partir d'images
 - 13.9.2. Modélisation des distributions de données
 - 13.9.3. Utilisation de réseaux contradictoires
- 13.10. Implémentation des modèles
 - 13.10.1. Application Pratique
 - 13.10.2. Implémentation des modèles
 - 13.10.3. Utilisation de données réelles
 - 13.10.4. Évaluation des résultats

Module 14. Informatique bio-inspirée

- 14.1. Introduction à l'informatique bio-inspirée
 - 14.1.1. Introduction à l'informatique bio-inspirée
- 14.2. Algorithmes d'adaptation sociale
 - 14.2.1. Calcul basé sur des colonies de fourmis bio-inspirées
 - 14.2.2. Variantes des algorithmes de colonies de fourmis
 - 14.2.3. Informatique en nuage de particules
- 14.3. Algorithmes génétiques
 - 14.3.1. Structure générale
 - 14.3.2. Implantations des principaux opérateurs
- 14.4. Stratégies d'exploration-exploitation de l'espace pour les algorithmes génétiques
 - 14.4.1. Algorithme CHC
 - 14.4.2. Problèmes multimodaux
- 14.5. Modèles de calcul évolutif (I)
 - 14.5.1. Stratégies évolutives
 - 14.5.2. Programmation évolutive
 - 14.5.3. Algorithmes basés sur l'évolution différentielle
- 14.6. Modèles de calcul évolutif (II)
 - 14.6.1. Modèles d'évolution basés sur l'estimation des distributions (EDA)
 - 14.6.2. Programmation génétique
- 14.7. Programmation évolutive appliquée aux problèmes d'apprentissage
 - 14.7.1. Apprentissage basé sur des règles
 - 14.7.2. Méthodes évolutionnaires dans les problèmes de sélection d'instances
- 1.8. Problèmes multi-objectifs
 - 14.8.1. Concept de dominance
 - 14.8.2. Application des algorithmes évolutionnaires aux problèmes multi-objectifs
- 14.9. Réseaux neuronaux (I)
 - 14.9.1. Introduction aux réseaux neuronaux
 - 14.9.2. Exemple pratique avec les réseaux neuronaux
- 14.10. Réseaux neuronaux (II)
 - 14.10.1. Cas d'utilisation des réseaux neuronaux dans la recherche médicale
 - 14.10.2. Cas d'utilisation des réseaux neuronaux en économie
 - 14.10.3. Cas d'utilisation des réseaux neuronaux en vision artificielle

Module 15. Intelligence Artificielle: stratégies et applications

- 15.1. Services financiers
 - 15.1.1. Les implications de l'intelligence artificielle (IA) dans les services et défis
 - 15.1.2. Cas d'utilisation
 - 15.1.3. Risques potentiels liés à l'utilisation de l'IA
 - 15.1.4. Développements / utilisations futurs potentiels de l'IA
- 15.2. Implications de l'intelligence artificielle dans les services de santé
 - 15.2.1. Implications de l'IA dans le secteur de la santé. Opportunités et défis
 - 15.2.2. Cas d'utilisation
- 15.3. Risques liés à l'utilisation de l'IA dans les services de santé
 - 15.3.1. Risques potentiels liés à l'utilisation de l'IA
 - 15.3.2. Développements / utilisations futurs potentiels de l'IA
- 15.4. *Retail*
 - 15.4.1. Implications de l'IA dans le commerce de *détail*. Opportunités et défis
 - 15.4.2. Cas d'utilisation
 - 15.4.3. Risques potentiels liés à l'utilisation de l'IA
 - 15.4.4. Développements / utilisations futurs potentiels de l'IA
- 15.5. Industrie
 - 15.5.1. Implications de l'IA dans l'Industrie. Opportunités et défis
 - 15.5.2. Cas d'utilisation
- 15.6. Risques potentiels liés à l'utilisation de l'IA dans l'Industrie
 - 15.6.1. Cas d'utilisation
 - 15.6.2. Risques potentiels liés à l'utilisation de l'IA
 - 15.6.3. Développements / utilisations futurs potentiels de l'IA
- 15.7. Administration publique
 - 15.7.1. Implications de l' IA dans Administration Publique Opportunités et défis
 - 15.7.2. Cas d'utilisation
 - 15.7.3. Risques potentiels liés à l'utilisation de l'IA
 - 15.7.4. Développements / utilisations futurs potentiels de l'IA

- 15.8. Éducation
 - 15.8.1. Implications de l'IA dans l'éducation. Opportunités et défis
 - 15.8.2. Cas d'utilisation
 - 15.8.3. Risques potentiels liés à l'utilisation de l'IA
 - 15.8.4. Développements / utilisations futurs potentiels de l'IA
- 15.9. Sylviculture et agriculture
 - 15.9.1. Implications de l'IA pour la foresterie et l'agriculture. Opportunités et défis
 - 15.9.2. Cas d'utilisation
 - 15.9.3. Risques potentiels liés à l'utilisation de l'IA
 - 15.9.4. Développements / utilisations futurs potentiels de l'IA
- 15.10. Ressources Humaines
 - 15.10.1. Implications de l'IA pour les ressources humaines. Opportunités et défis
 - 15.10.2. Cas d'utilisation
 - 15.10.3. Risques potentiels liés à l'utilisation de l'IA
 - 15.10.4. Développements / utilisations futurs potentiels de l'IA

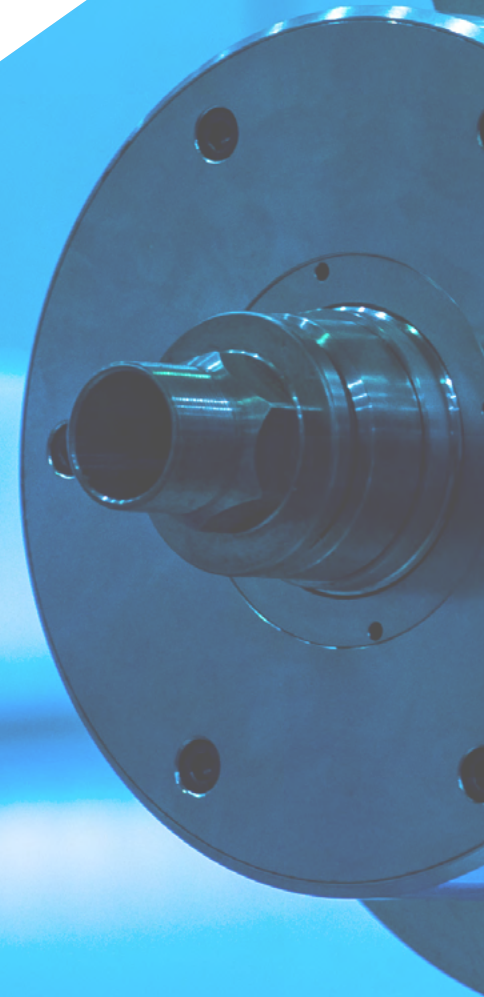


Vous explorerez des sujets tels que les modèles d'IA générative, l'informatique quantique appliquée et les stratégies d'éthique et de gouvernance avec la meilleure université numérique au monde selon Forbes”

07

Stage Pratique

Après avoir terminé la période théorique en ligne, ce Mastère Hybride en Intelligence Artificielle comprend une phase de Formation Pratique dans un établissement de référence. Durant cette période, les diplômés seront soutenus par un tuteur qui les aidera à tirer le meilleur parti de cette expérience. Grâce à cela, les ingénieurs vont acquérir des compétences avancées pour connaître un saut qualitatif significatif dans l'exercice de leur métier.



“

Le stage est conçu pour vous donner une expérience concrète dans des projets d'IA, en collaborant avec des entreprises du secteur pour résoudre des problèmes réels et faire face aux défis technologiques actuels”

La période de Formation Pratique de ce programme en Intelligence Artificielle est constituée d'un séjour pratique dans une entité de référence, d'une durée de 3 semaines, du lundi au vendredi et avec 8 heures consécutives d'enseignement pratique, aux côtés d'un assistant spécialiste.

Dans cette proposition de formation totalement pratique, les activités visent à développer et à perfectionner les compétences nécessaires pour fournir des services et des conditions d'Intelligence Artificielle qui exigent un haut niveau de qualification, orienté vers la formation spécifique pour mener à bien l'activité.

Il ne fait aucun doute que les ingénieurs ont une excellente occasion de s'immerger dans le travail quotidien d'une profession pleine de défis. Ainsi, ils collaboreront à des projets liés à la formation du transfert d'apprentissage, à la personnalisation de modèles ou à la conception de Réseaux Neuronaux, entre autres. Grâce à cela, les diplômés développeront des compétences avancées afin d'optimiser leur pratique et d'élargir leurs horizons professionnels.

L'enseignement pratique se fera avec la participation active de l'étudiant qui réalisera les activités et les procédures de chaque domaine de compétence (apprendre à apprendre et apprendre à faire), avec l'accompagnement et l'orientation des enseignants et des autres collègues formateurs qui facilitent le travail en équipe et l'intégration multidisciplinaire en tant que compétences transversales pour la pratique de l'Informatique (apprendre à être et apprendre à être en relation).



Les procédures décrites ci-dessous constitueront la base de la partie pratique de la formation et leur mise en œuvre sera fonction de la disponibilité et de la charge de travail du centre, les activités proposées étant les suivantes:

Module	Activité pratique
Processus de Gestion des Données	Design et mise en œuvre de systèmes pour la saisie des données (tels que les formulaires web, les applications mobiles et les systèmes de capture automatisés)
	Gérer les solutions de stockage en nuage pour assurer l'évolutivité et l'accessibilité des données
	Exécuter des techniques de nettoyage des données pour corriger les erreurs et assurer la qualité des données
	Créer des algorithmes d'analyse de données, y compris <i>le Machine Learning</i>
Techniques d'Exploration de Données	Appliquer des techniques de réduction de la dimensionnalité pour éliminer les redondances et réduire la taille des données sans perdre d'informations pertinentes
	Utiliser des outils de visualisation afin d'explorer les données et de détecter des modèles
	Générer de nouvelles variables à partir des variables existantes afin d'améliorer la performance des modèles prédictifs
	Utilisation de métriques d'évaluation pour mesurer la performance des modèles
Développement d'Algorithmes Bio-inspirés	Construire des algorithmes évolutionnaires qui imitent les processus de sélection naturelle et d'évolution pour résoudre des problèmes complexes
	Modéliser et simuler des systèmes biologiques pour en comprendre les principes et appliquer ces connaissances à des solutions informatiques
	Appliquer des algorithmes bio-inspirés à des problèmes d'optimisation dans divers domaines tels que la logistique, le Design de réseaux et la planification des ressources
	Développer <i>des cadres</i> logiciels qui facilitent la mise en œuvre et l'expérimentation d'algorithmes bio-inspirés
Deep Computer Vision	Effectuer des tâches de prétraitement telles que la normalisation, l'ajustement de la taille et la correction des couleurs afin de préparer les données d'entrée
	Former des modèles de réseaux neuronaux profonds à l'aide de techniques d'Apprentissage Supervisé
	Effectuer une analyse des erreurs afin d'identifier et de corriger les échecs de prédiction des modèles
	Contrôler les performances des modèles en production et assurer leur maintenance pour garantir leur bon fonctionnement dans le temps

Assurance responsabilité civile

La principale préoccupation de cette institution est de garantir la sécurité des stagiaires et des autres collaborateurs nécessaires aux processus de formation pratique dans l'entreprise. Parmi les mesures destinées à atteindre cet objectif figure la réponse à tout incident pouvant survenir au cours de la formation d'apprentissage.

A cette fin, cette entité éducative s'engage à souscrire une assurance responsabilité civile pour couvrir toute éventualité pouvant survenir pendant le séjour au centre de stage.

Cette police d'assurance couvrant la Responsabilité Civile des stagiaires doit être complète et doit être souscrite avant le début de la période de Formation Pratique. Ainsi, le professionnel n'a pas à se préoccuper des imprévus et bénéficiera d'une couverture jusqu'à la fin du stage pratique dans le centre.



Conditions générales pour la formation pratique

Les conditions générales de la convention de stage pour le programme sont les suivantes:

1. TUTEUR: Pendant le Mastère Hybride, l'étudiant se verra attribuer deux tuteurs qui l'accompagneront tout au long du processus, en résolvant tous les doutes et toutes les questions qui peuvent se poser. D'une part, il y aura un tuteur professionnel appartenant au centre de placement qui aura pour mission de guider et de soutenir l'étudiant à tout moment. D'autre part, un tuteur académique sera également assigné à l'étudiant, et aura pour mission de coordonner et d'aider l'étudiant tout au long du processus, en résolvant ses doutes et en lui facilitant tout ce dont il peut avoir besoin. De cette manière, le professionnel sera accompagné à tout moment et pourra consulter les doutes qui pourraient surgir, tant sur le plan pratique que sur le plan académique.

2. DURÉE: Le programme de formation pratique se déroulera sur trois semaines continues, réparties en journées de 8 heures, cinq jours par semaine. Les jours de présence et l'emploi du temps relèvent de la responsabilité du centre, qui en informe dûment et préalablement le professionnel, et suffisamment à l'avance pour faciliter son organisation.

3. ABSENCE: En cas de non présentation à la date de début du Mastère Hybride, l'étudiant perdra le droit au stage sans possibilité de remboursement ou de changement de dates. Une absence de plus de deux jours au stage, sans raison médicale justifiée, entraînera l'annulation du stage et, par conséquent, la résiliation automatique du contrat. Tout problème survenant au cours du séjour doit être signalé d'urgence au tuteur académique.

4. CERTIFICATION: Les étudiants qui achèvent avec succès le Mastère Hybride recevront un certificat accréditant le séjour pratique dans le centre en question.

5. RELATION DE TRAVAIL: Le Mastère Hybride ne constituera en aucun cas une relation de travail de quelque nature que ce soit.

6. PRÉREQUIS: Certains centres peuvent être amenés à exiger des références académiques pour suivre le Mastère Hybride. Dans ce cas, il sera nécessaire de le présenter au département de formations de TECH afin de confirmer l'affectation du centre choisi.

7. NON INCLUS: Le mastère Hybride n'inclus aucun autre élément non mentionné dans les présentes conditions. Par conséquent, il ne comprend pas l'hébergement, le transport vers la ville où le stage a lieu, les visas ou tout autre avantage non décrit.

Toutefois, les étudiants peuvent consulter leur tuteur académique en cas de doutes ou de recommandations à cet égard. Ce dernier lui fournira toutes les informations nécessaires pour faciliter les démarches.

08

Où puis-je effectuer mon Stage Pratique?

Dans son engagement ferme à fournir des diplômes universitaires de haute qualité, TECH élargit les opportunités académiques pour les étudiants et permet d'effectuer le séjour pratique dans diverses entités internationales prestigieuses. Ainsi, les diplômés ont une occasion idéale d'améliorer leur qualité professionnelle en travaillant avec les meilleurs spécialistes dans le domaine de l'Intelligence Artificielle.





“

Profitez de cette opportunité unique que seul TECH vous offre! Vous effectuerez votre stage dans une institution de renom hautement spécialisée en Intelligence Artificielle”

tech 50 | Où puis-je effectuer mon Stage Pratique?



Les étudiants peuvent suivre la partie pratique de ce Mastère Hybride dans les centres suivants:



Captia Ingeniería

Pays	Ville
Espagne	Madrid

Adresse: Av. de las Nieves, 37, Bloque A Planta 1
Oficina E, 28935, Móstoles, Madrid

Entreprise informatique qui se consacre à la fourniture de solutions technologiques avancées aux industries

Formations pratiques connexes:

- Visual Analytics et Big Data
- Développement de Logiciels





“

Boostez votre carrière professionnelle grâce à un enseignement holistique, qui vous permet de progresser à la fois sur le plan théorique et pratique”

09

Méthodologie

Ce programme de formation offre une manière différente d'apprendre. Notre méthodologie est développée à travers un mode d'apprentissage cyclique: **le Relearning**.

Ce système d'enseignement est utilisé, par exemple, dans les écoles de médecine les plus prestigieuses du monde et a été considéré comme l'un des plus efficaces par des publications de premier plan telles que le **New England Journal of Medicine**.





“

Découvrez Relearning, un système qui renonce à l'apprentissage linéaire conventionnel pour vous emmener à travers des systèmes d'enseignement cycliques: une façon d'apprendre qui s'est avérée extrêmement efficace, en particulier dans les matières qui exigent la mémorisation”

Étude de Cas pour mettre en contexte tout le contenu

Notre programme offre une méthode révolutionnaire de développement des compétences et des connaissances. Notre objectif est de renforcer les compétences dans un contexte changeant, compétitif et hautement exigeant.

“

Avec TECH, vous pouvez expérimenter une manière d'apprendre qui ébranle les fondations des universités traditionnelles du monde entier”



Vous bénéficierez d'un système d'apprentissage basé sur la répétition, avec un enseignement naturel et progressif sur l'ensemble du cursus.



L'étudiant apprendra, par des activités collaboratives et des cas réels, à résoudre des situations complexes dans des environnements commerciaux réels.

Une méthode d'apprentissage innovante et différente

Cette formation TECH est un programme d'enseignement intensif, créé de toutes pièces, qui propose les défis et les décisions les plus exigeants dans ce domaine, tant au niveau national qu'international. Grâce à cette méthodologie, l'épanouissement personnel et professionnel est stimulé, faisant ainsi un pas décisif vers la réussite. La méthode des cas, technique qui constitue la base de ce contenu, permet de suivre la réalité économique, sociale et professionnelle la plus actuelle.

“ *Notre programme vous prépare à relever de nouveaux défis dans des environnements incertains et à réussir votre carrière* ”

La méthode des cas a été le système d'apprentissage le plus utilisé par les meilleures facultés du monde. Développée en 1912 pour que les étudiants en Droit n'apprennent pas seulement le droit sur la base d'un contenu théorique, la méthode des cas consiste à leur présenter des situations réelles complexes afin qu'ils prennent des décisions éclairées et des jugements de valeur sur la manière de les résoudre. En 1924, elle a été établie comme méthode d'enseignement standard à Harvard.

Dans une situation donnée, que doit faire un professionnel? C'est la question à laquelle nous sommes confrontés dans la méthode des cas, une méthode d'apprentissage orientée vers l'action. Tout au long du programme, les étudiants seront confrontés à de multiples cas réels. Ils devront intégrer toutes leurs connaissances, faire des recherches, argumenter et défendre leurs idées et leurs décisions.

Relearning Methodology

TECH combine efficacement la méthodologie des études de cas avec un système d'apprentissage 100% en ligne basé sur la répétition, qui associe 8 éléments didactiques différents dans chaque leçon.

Nous enrichissons l'Étude de Cas avec la meilleure méthode d'enseignement 100% en ligne: le Relearning.

En 2019, nous avons obtenu les meilleurs résultats d'apprentissage de toutes les universités en ligne du monde.

À TECH, vous apprenez avec une méthodologie de pointe conçue pour former les managers du futur. Cette méthode, à la pointe de la pédagogie mondiale, est appelée Relearning.

Notre université est la seule université autorisée à utiliser cette méthode qui a fait ses preuves. En 2019, nous avons réussi à améliorer les niveaux de satisfaction globale de nos étudiants (qualité de l'enseignement, qualité des supports, structure des cours, objectifs...) par rapport aux indicateurs de la meilleure université en ligne.





Dans notre programme, l'apprentissage n'est pas un processus linéaire, mais se déroule en spirale (apprendre, désapprendre, oublier et réapprendre). Par conséquent, chacun de ces éléments est combiné de manière concentrique. Cette méthodologie a permis de former plus de 650.000 diplômés universitaires avec un succès sans précédent dans des domaines aussi divers que la biochimie, la génétique, la chirurgie, le droit international, les compétences en gestion, les sciences du sport, la philosophie, le droit, l'ingénierie, le journalisme, l'histoire, les marchés financiers et les instruments. Tout cela dans un environnement très exigeant, avec un corps étudiant universitaire au profil socio-économique élevé et dont l'âge moyen est de 43,5 ans.

Le Relearning vous permettra d'apprendre avec moins d'efforts et plus de performance, en vous impliquant davantage dans votre formation, en développant un esprit critique, en défendant des arguments et en contrastant les opinions: une équation directe vers le succès.

À partir des dernières preuves scientifiques dans le domaine des neurosciences, non seulement nous savons comment organiser les informations, les idées, les images et les souvenirs, mais nous savons aussi que le lieu et le contexte dans lesquels nous avons appris quelque chose sont fondamentaux pour notre capacité à nous en souvenir et à le stocker dans l'hippocampe, pour le conserver dans notre mémoire à long terme.

De cette manière, et dans ce que l'on appelle Neurocognitive context-dependent e-learning, les différents éléments de notre programme sont reliés au contexte dans lequel le participant développe sa pratique professionnelle.

Ce programme offre le support matériel pédagogique, soigneusement préparé pour les professionnels:



Support d'étude

Tous les contenus didactiques sont créés par les spécialistes qui enseigneront le cours, spécifiquement pour le cours, afin que le développement didactique soit vraiment spécifique et concret.

Ces contenus sont ensuite appliqués au format audiovisuel, pour créer la méthode de travail TECH en ligne. Tout cela, avec les dernières techniques qui offrent des pièces de haute qualité dans chacun des matériaux qui sont mis à la disposition de l'étudiant.



Cours magistraux

Il existe des preuves scientifiques de l'utilité de l'observation par un tiers expert.

La méthode "Learning from an Expert" renforce les connaissances et la mémoire, et donne confiance dans les futures décisions difficiles.



Pratiques en compétences et aptitudes

Les étudiants réaliseront des activités visant à développer des compétences et des aptitudes spécifiques dans chaque domaine. Des activités pratiques et dynamiques pour acquérir et développer les compétences et aptitudes qu'un spécialiste doit développer dans le cadre de la mondialisation dans laquelle nous vivons.



Lectures complémentaires

Articles récents, documents de consensus et directives internationales, entre autres. Dans la bibliothèque virtuelle de TECH, l'étudiant aura accès à tout ce dont il a besoin pour compléter sa formation.





Case studies

Ils réaliseront une sélection des meilleures études de cas choisies spécifiquement pour ce diplôme. Des cas présentés, analysés et tutorés par les meilleurs spécialistes de la scène internationale.



Résumés interactifs

L'équipe TECH présente les contenus de manière attrayante et dynamique dans des pilules multimédia comprenant des audios, des vidéos, des images, des diagrammes et des cartes conceptuelles afin de renforcer les connaissances. Ce système éducatif unique pour la présentation de contenu multimédia a été récompensé par Microsoft en tant que "European Success Story".



Testing & Retesting

Les connaissances de l'étudiant sont périodiquement évaluées et réévaluées tout au long du programme, par le biais d'activités et d'exercices d'évaluation et d'auto-évaluation, afin que l'étudiant puisse vérifier comment il atteint ses objectifs.



10 Diplôme

Le diplôme de Mastère Hybride en Intelligence Artificielle garantit, en plus de la formation la plus rigoureuse et actualisée, l'accès à un diplôme de Mastère Hybride délivré par TECH Université Technologique.



“

*Terminez ce programme avec succès
et recevez votre diplôme sans avoir
à vous soucier des déplacements ou
des formalités administratives”*

Ce diplôme de **Mastère Hybride en Intelligence Artificielle** contient le programme le plus complet et le plus actuel sur la scène professionnelle et académique.

Une fois que l'étudiant aura réussi les évaluations, il recevra par courrier, avec accusé de réception, le diplôme de Mastère Hybride correspondant délivré par TECH.

En plus du Diplôme, vous pourrez obtenir un certificat, ainsi qu'une attestation du contenu du programme. Pour ce faire, vous devez contacter votre conseiller académique, qui vous fournira toutes les informations nécessaires.

Diplôme: **Mastère Hybride en Intelligence Artificielle**

Modalité: **Hybride (en ligne + Stage Pratique)**

Durée: **12 mois**



*Si l'étudiant souhaite que son diplôme version papier possède l'Apostille de La Haye, TECH EDUCATION fera les démarches nécessaires pour son obtention moyennant un coût supplémentaire.

future
santé confiance personnes
éducation information tuteurs
garantie accréditation enseignement
institutions technologie apprentissage
communauté engagement
service personnalisé innovation
connaissance présent qualifications
en ligne formation
développement institutions
classe virtuelle langues

tech université
technologique

Mastère Hybride Intelligence Artificielle

Modalité: Hybride (en ligne + Stage Pratique)

Durée: 12 mois

Qualification: TECH Université Technologique

Mastère Hybride

Intelligence Artificielle