

Mastère Hybride

Maladies Infectieuses au Service
des Urgences en Soins Infirmiers



Mastère Hybride

Maladies Infectieuses au Service des Urgences en Soins Infirmiers

Modalité: Hybride (en ligne + Pratiques Cliniques)

Durée: 12 mois

Diplôme: TECH Université Technologique

Heures de cours: 1.620 h.

Accès au site web: www.techtitute.com/fr/infirmierie/mastere-hybride/mastere-hybride-maladies-infectieuses-service-urgences-soins-infirmiers

Accueil

01

Présentation

page 4

02

Pourquoi suivre ce
Mastère Hybride?

page 8

03

Objectifs

page 12

04

Compétences

page 20

05

Direction de la formation

page 24

06

Plan d'étude

page 28

07

Pratiques Cliniques

page 44

08

Où suivre les
Pratiques Cliniques?

page 50

09

Méthodologie

page 54

10

Diplôme

page 62

01

Présentation

Le rôle du personnel infirmier d'urgence est complexe dans la prise en charge des patients atteints de Maladies Infectieuses, avec de nombreuses variables cliniques et de nombreux défis. En outre, la situation internationale en matière de soins de santé est devenue de plus en plus complexe à mesure que la prévalence des maladies tropicales a augmenté dans des contextes peu habitués à les combattre. C'est pourquoi il est essentiel de mettre en place des outils de mise à jour pour ces professionnels, qui doivent faire face aux maladies infectieuses en dehors des unités et services spécialisés. TECH offre donc une excellente opportunité au personnel infirmier pour actualiser ses connaissances dans ce domaine, sur la base d'un programme académique qui combine un apprentissage dynamique en ligne et un séjour pratique dans un centre de soins de santé prestigieux.





“

Obtenez des informations actualisées sur les dernières méthodes de traitement des patients atteints de Maladies Infectieuses en combinant l'apprentissage en ligne avec un séjour pratique dans un centre clinique prestigieux”

La prise en charge des maladies infectieuses dans les services d'urgence des hôpitaux nécessite un niveau de formation élevé pour le personnel infirmier, qui doit être de mieux en mieux préparé aux nouvelles maladies infectieuses qui sont devenues plus fréquentes au cours des dernières années.

C'est pourquoi TECH a conçu ce Mastère Hybride qui comprend les aspects classiques de la gestion de la pathologie infectieuse par appareil ou par organe, en tenant compte des mises à jour qui ont pu avoir lieu jusqu'au moment de la conception de ce programme. Cependant, de nouveaux éléments ont également été incorporés, qui sont essentiels pour la gestion correcte des maladies infectieuses dans le scénario actuel de la mondialisation de la santé.

Le contenu de ce Mastère Hybride est axé, d'une part, sur la mise à jour détaillée des professionnels infirmiers qui travaillent dans le service des urgences auprès des patients atteints de maladies infectieuses, dont les fonctions exigent des niveaux élevés de qualification; et d'autre part, pour initier leur activité en tant que professionnels dans le domaine de la recherche. Seul un programme de mise à jour approprié, ciblé et spécialisé permet d'acquérir et de maintenir les connaissances et les compétences nécessaires pour répondre aux besoins de ces patients.

Ainsi, il s'agit de répondre au besoin croissant que représentent les nouveaux défis posés par une société en mutation et de plus en plus exigeante, car cela vise à sensibiliser les professionnels concernant l'importance d'intégrer de nouvelles valeurs, de nouveaux systèmes de travail et de domaines d'action dans notre profession. Il est donc essentiel que le professionnel infirmier puisse répondre de manière appropriée aux personnes souffrant d'une maladie infectieuse, en suivant une formation adéquate qu'il doit surmonter sur le plan personnel et professionnel.

Face à ce réalité, TECH présente ce programme qui permettra au personnel infirmier de se mettre à jour avec la théorie la plus actuelle du moment. Ils pourront également travailler avec de vrais patients et dans un environnement hospitalier doté de ressources de pointe, ce qui leur permettra de développer au maximum leur potentiel et leurs capacités dans le domaine des maladies infectieuses. Ainsi, ils travailleront avec des patients atteints de pathologies infectieuses sous la direction des meilleurs spécialistes, en utilisant les techniques les plus récentes fondées sur des preuves scientifiques. Tout cela se déroulera sur 3 semaines de formation pratique intensive par journées consécutives de 8 heures.

Ce **Mastère Hybride en Maladies Infectieuses au Service des Urgences en Soins Infirmiers** contient le programme scientifique le plus complet et le plus actuel du marché. Les principales caractéristiques sont les suivantes:

- ♦ Le développement de plus de 100 cas cliniques présentés par des infirmiers experts en Maladies Infectieuses
- ♦ Son contenu graphique, schématique et éminemment pratique, qui vise à fournir des informations scientifiques et d'assistance sur les disciplines médicales indispensables à la pratique professionnelle
- ♦ Des plans d'action complets et systématisés pour les principales pathologies au Service des Urgences
- ♦ Système d'apprentissage interactif basé sur des algorithmes pour la prise de décision sur les situations cliniques présentées
- ♦ Directives de pratique clinique sur la gestion de différentes pathologies
- ♦ Des activités orientées vers les Soins Infirmiers en Maladies Infectieuses
- ♦ Tout cela sera complété par des cours théoriques, des questions à l'expert, des forums de discussion sur des sujets controversés et un travail de réflexion individuel
- ♦ Disponibilité des contenus à partir de tout appareil fixe ou portable doté d'une connexion internet
- ♦ En outre, vous pourrez effectuer un stage clinique dans l'un des meilleurs centres hospitaliers



En plus d'étudier en ligne, vous effectuerez une pratique clinique au service des urgences avec les plus hauts standards de qualité et de niveau technologique dans un centre hospitalier d'élite"

“

Ce Mastère Hybride vous permettra d'intégrer dans votre travail quotidien les protocoles infirmiers pour les patients atteints de Maladies Infectieuses au Service des Urgences”

Dans ce Mastère, de nature professionnalisante et de modalité d'apprentissage hybride, le programme vise à mettre à jour les professionnels infirmiers qui exercent leurs fonctions dans le service des urgences, et qui exigent un haut niveau de qualification. Les contenus sont basés sur les dernières preuves scientifiques, et orientés de manière didactique pour intégrer les connaissances théoriques dans la pratique infirmière. Les éléments théoriques-pratiques faciliteront la mise à jour des connaissances et permettront la prise de décision dans la gestion des patients.

Grâce à son contenu multimédia développé avec les dernières technologies éducatives, les professionnels bénéficient d'un apprentissage situé et contextuel, c'est-à-dire dans un environnement simulé qui fournira un apprentissage immersif programmé pour s'entraîner à des situations réelles. La conception de ce programme est basée sur l'Apprentissage par Problèmes. Ainsi le professionnel devra essayer de résoudre les différentes situations de pratique professionnelle qui se présentent à lui tout au long du programme académique. Pour ce faire, l'étudiant sera assisté d'un innovant système de vidéos interactives, créé par des experts reconnus.

Étudiez à partir de cas cliniques réels et d'activités interactives et mettez en pratique ce que vous avez appris dans le cadre d'un stage intensif de trois semaines en présentiel.

À TECH, vous trouverez une occasion unique d'améliorer vos compétences dans la gestion des maladies infectieuses et d'offrir des soins plus personnalisés à vos patients.



02

Pourquoi suivre ce Mastère Hybride?

Ce programme académique offre une opportunité unique à ceux qui souhaitent acquérir des compétences pratiques spécialisées dans le Service des Urgences. En suivant ce programme, les étudiants bénéficieront d'une préparation complète et actualisée à la prise en charge des patients atteints de maladies infectieuses dans les Services des Urgences. La formation est divisée en deux étapes: une phase théorique-pratique au cours de laquelle le personnel infirmier pourra se mettre à niveau, et une phase totalement pratique dans un centre hospitalier prestigieux.



“

Profitez de cette opportunité et placez-vous à l'avant-garde des Soins Infirmiers avec ce Mastère Hybride, qui vous permettra non seulement de vous mettre à jour dans les soins aux patients atteints de Maladies Infectieuses, mais aussi d'effectuer un stage intensif dans un hôpital de premier plan”

1. Actualisation des technologies les plus récentes

Le domaine des Maladies Infectieuses au Service des Urgences a été révolutionné ces dernières années grâce à l'amélioration des protocoles d'action induits par les récentes situations de pandémie. Pour cette raison, et dans le but de rapprocher le personnel infirmier de ces avancées, TECH présente ce Mastère Hybride avec lequel le professionnel entrera dans un environnement clinique de pointe, en accédant à la technologie de pointe dans ce domaine.

2. Exploiter l'expertise des meilleurs spécialistes

La grande équipe de professionnels qui accompagnera le personnel infirmier tout au long de la période pratique est une référence de premier ordre et une garantie sans précédent de remise à niveau. Avec un tuteur spécifiquement désigné, l'étudiant pourra voir de vrais patients dans un environnement de pointe, ce qui lui permettra d'intégrer dans sa pratique quotidienne les procédures et les approches les plus efficaces en matière de Maladies Infectieuses au Service des Urgences.

3. Accéder à des milieux hospitaliers de premier ordre

TECH sélectionne soigneusement tous les centres disponibles pour les stages cliniques. Le spécialiste aura ainsi un accès garanti à un environnement clinique prestigieux dans le domaine de Service des Urgences. Vous pourrez ainsi observer le travail quotidien d'un secteur exigeant, rigoureux et exhaustif, qui applique toujours les thèses et postulats scientifiques les plus récents dans sa méthodologie de travail.





4. Combiner la meilleure théorie avec la pratique la plus avancée

Le marché académique est miné par des programmes d'enseignement mal adaptés au travail quotidien du spécialiste et qui exigent de longues heures de cours, souvent incompatibles avec la vie personnelle et professionnelle. TECH propose un nouveau modèle d'apprentissage, 100% pratique, qui vous permet de vous familiariser avec les procédures de pointe dans le domaine des Maladies Infectieuses et, surtout, de les mettre en pratique professionnelle en seulement 3 semaines.

5. Élargir les frontières de la connaissance

TECH offre la possibilité de réaliser cette formation dans des centres d'importance nationale et internationale. Le spécialiste pourra ainsi élargir ses frontières et se rapprocher des meilleurs professionnels exerçant dans des hôpitaux de premier ordre sur différents continents. Une opportunité unique que seul TECH, la plus grande université numérique du monde, pourrait offrir.

“

*Vous serez en immersion totale
dans le centre de votre choix”*

03

Objectifs

Ce Mastère Hybride a été conçu pour répondre aux dernières avancées en matière de protocoles infirmiers pour la prise en charge des patients atteints de Maladies Infectieuses au Service des Urgences. C'est pourquoi il intègre les techniques les plus récentes dans ce domaine, en divisant le processus d'apprentissage en deux étapes: une étape théorique-pratique et en ligne, et une étape en présentiel et intensive dans un centre clinique prestigieux.



“

Mettez à jour vos connaissances dans un scénario réel, avec la rigueur scientifique maximale d'une institution à la pointe de la technologie. Élevez votre niveau de formation grâce à un programme unique sur le marché”

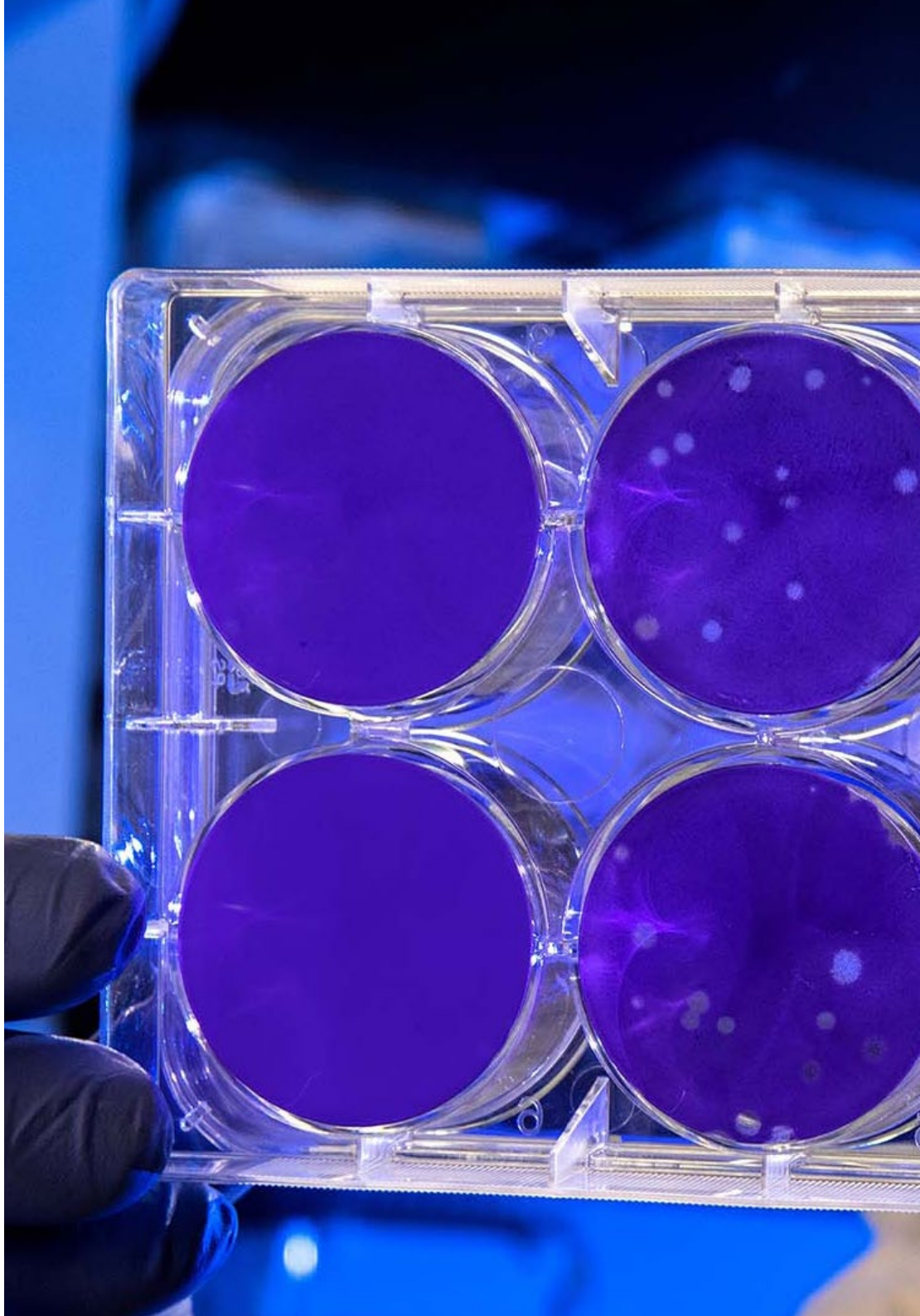


Objectif général

- ♦ L'objectif général de ce Mastère Hybride en Maladies Infectieuses au Service des Urgences en Soins Infirmiers est de garantir que le professionnel met à jour les procédures diagnostiques et thérapeutiques de la spécialité d'une manière théorico-pratique, grâce à un séjour hospitalier conçu avec une rigueur clinique et académique, sous la direction de professionnels renommés, dans un centre hospitalier de la plus haute qualité scientifique et de l'innovation technologique. Grâce à ce Mastère Hybride, le professionnel abordera les principales interventions du spécialiste qui lui permettront d'améliorer et de renforcer ses compétences en matière de soins infirmiers auprès de ses patients



Intégrez les techniques et procédures les plus avancées dans votre pratique professionnelle quotidienne. Inscrivez-vous dès maintenant à ce Mastère Hybride et profitez d'un apprentissage à la pointe de la technologie"





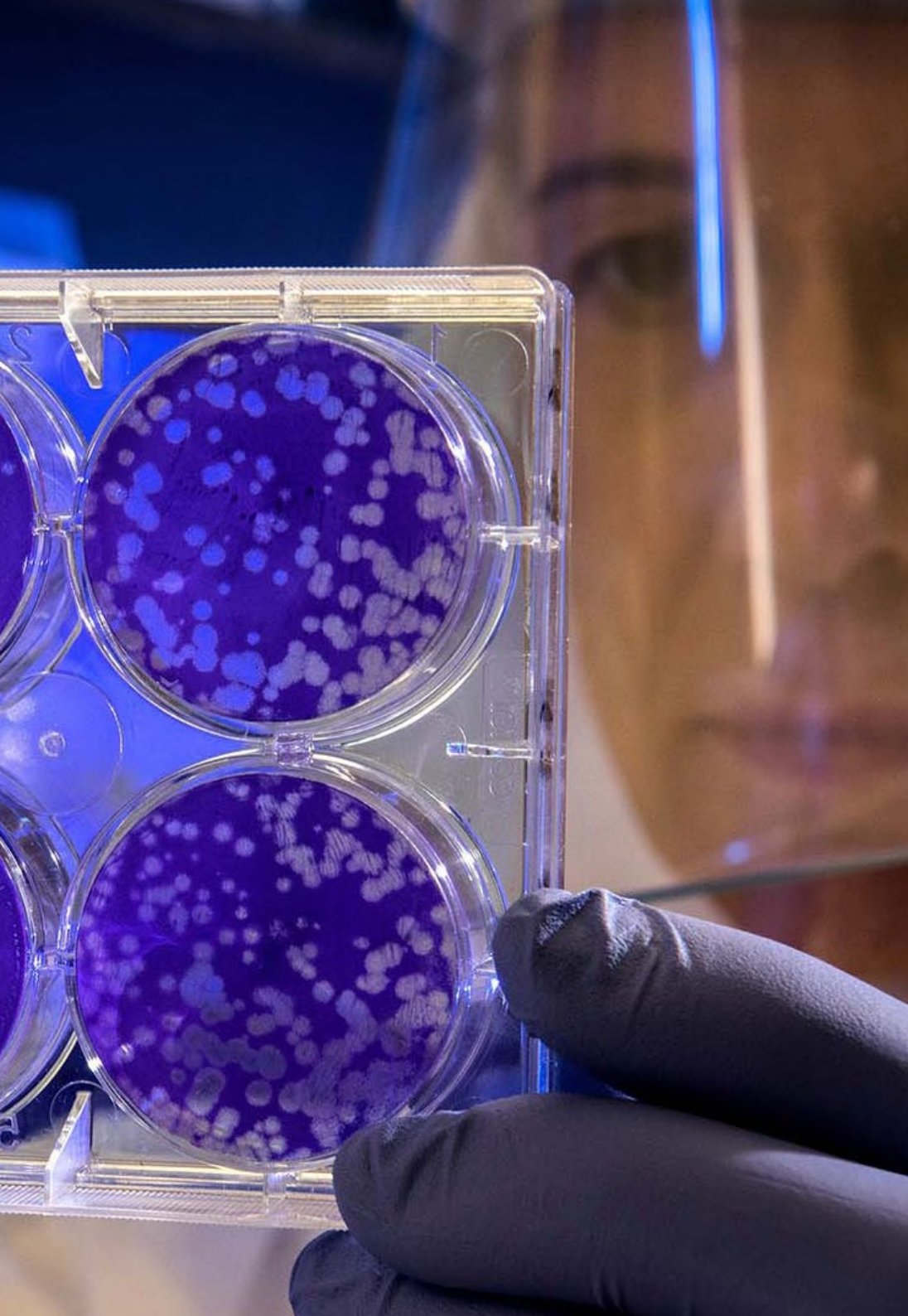
Objectifs spécifiques

Module 1. Actualisation en maladies infectieuses

- ◆ Définition des facteurs de virulence et des toxines
- ◆ Identifier les principaux agents pathogènes humains présents dans notre environnement
- ◆ Expliquer les différents scénarios actuels d'infection aux urgences
- ◆ Décrire les profils étiopathogéniques des infections Bactériennes
- ◆ Décrire les profils étiopathogéniques des infections Virales
- ◆ Décrire les profils étiopathogéniques des infections fongiques
- ◆ Décrire les profils étiopathogéniques de l'infection mycobactérienne
- ◆ Décrire les profils étiopathogéniques d'une infection parasitaire

Module 2. Le laboratoire de microbiologie dans le service des urgences

- ◆ Décrire le processus de collecte des échantillons
- ◆ Définir les échantillons les plus couramment demandés aux urgences
- ◆ Expliquer le prélèvement d'échantillons chez les patients porteurs de dispositifs
- ◆ Décrire la manipulation des échantillons en laboratoire
- ◆ Expliquer la signification clinique des résistances bactériennes
- ◆ Définir les techniques disponibles pour les diagnostics d'urgence
- ◆ Décrire l'interprétation des résultats préliminaires
- ◆ Expliquer l'interprétation analytique de différents types de spécimens.
- ◆ Définir les performances dans les hôpitaux sans microbiologistes de garde
- ◆ Expliquer les techniques de diagnostic qui peuvent être réalisées dans le laboratoire d'urgence



Module 3. Santé publique et maladies infectieuses dans les urgences

- ♦ Décrire les protocoles d'action en cas d'expositions spécifiques
- ♦ Décrire les protocoles d'isolement établis
- ♦ Expliquer les indications actuelles d'exclusion ou d'isolement
- ♦ Décrire les maladies à déclaration obligatoire
- ♦ Expliquer la procédure de signalement urgent à la santé publique
- ♦ Décrire comment faire face à des épidémies d'épidémiologie
- ♦ Décrire les pathologies importées ainsi que les pathologies à forte capacité de contagion
- ♦ Décrire les paramètres épidémiologiques temporels des infections les plus courantes dans la communauté
- ♦ Expliquer les foyers épidémiques et les sources communes avec des expositions ponctuelles, continues, propagatives et mixtes
- ♦ Définir la prophylaxie post-exposition à initier aux urgences
- ♦ Décrire le processus à suivre en cas de méningite bactérienne
- ♦ Décrire le processus à suivre en cas d'infection par le VIH
- ♦ Décrire la procédure à suivre en cas d'agression sexuelle
- ♦ Décrire la procédure à suivre en cas de rage

Module 4. Syndrome fébrile systémique Antimicrobiens

- ♦ Expliquer les biomarqueurs utilisés dans le diagnostic clinique des maladies infectieuses
- ♦ Définir l'utilisation de la protéine C-réactive et de la procalcitonine dans le diagnostic des maladies infectieuses
- ♦ Définir l'utilité pratique des tests non spécifiques pour la mise en évidence d'une maladie infectieuse
- ♦ Expliquer l'approche initiale du syndrome fébrile aigu
- ♦ Définir la prise en charge de la bactériémie, de la septicémie et du choc septique
- ♦ Expliquer comment activer le CODOG SEPSIS

- ♦ Définir l'utilisation des différents antimicrobiens dans le syndrome fébrile
- ♦ Décrire les caractéristiques des différents types d'antimicrobiens
- ♦ Définir les implications de la résistance aux antimicrobiens pour le choix du traitement
- ♦ Expliquer les directives de base pour la sélection des antimicrobiens en fonction du type d'hôte et d'autres facteurs extrinsèques ou environnementaux
- ♦ Expliquer le concept d'antibiothérapie empirique
- ♦ Décrire la prise en charge de l'allergie aux bêta-lactamines
- ♦ Décrire l'utilisation des antimicrobiens et la fonction rénale

Module 5. Prise en charge diagnostique et thérapeutique d'urgence de la fièvre dans des situations particulières

- ♦ Expliquer la relation entre la fièvre et la présence d'un exanthème
- ♦ Expliquez la relation entre la fièvre et la présence d'une lymphadénopathie
- ♦ Fièvre et altérations hématologiques
- ♦ Expliquer l'association entre la fièvre et l'altération de l'état de conscience
- ♦ Décrire la prise en charge de la fièvre chez le patient âgé
- ♦ Décrire la gestion de la fièvre chez les patients hémodialysés
- ♦ Décrire la gestion de la fièvre chez le patient porteur d'un dispositif intravasculaire
- ♦ Décrire la prise en charge de la fièvre chez le patient infecté par le VIH
- ♦ Décrire la prise en charge de la fièvre chez le patient présentant une immunosuppression iatrogène
- ♦ Décrire la prise en charge de la fièvre chez le patient présentant une pathologie onco-hématologique
- ♦ Décrire la prise en charge de la fièvre chez le patient atteint de neutropénie fébrile
- ♦ Décrire la gestion de la fièvre chez le patient ayant subi une transplantation d'organe solide



- ◆ Expliquer les implications des infections par le cytomégalovirus et le virus BK chez les transplantés
- ◆ Décrire la gestion de la fièvre chez le patient récemment opéré
- ◆ Décrire la gestion actuelle de l'infection des plaies chirurgicales
- ◆ Expliquer la gestion des autres infections chez le patient récemment opéré
- ◆ Décrire la prise en charge de la fièvre chez la patiente enceinte
- ◆ Expliquer l'utilisation de l'antibiothérapie pendant la grossesse

Module 6. Infections par les organes et appareils (I): ORL, tête et cou, ophtalmologique

- ◆ Expliquer le diagnostic et le traitement d'urgence de la Pharyngotonsillite
- ◆ Expliquer le diagnostic et le traitement d'urgence de la Trachéite, de la Laryngite et de l'Épiglottite
- ◆ Expliquer le diagnostic et le traitement d'urgence de l'Otite externe, moyenne et mastoïdite
- ◆ Expliquer le diagnostic et le traitement d'urgence de la Sinusite
- ◆ Expliquer le diagnostic et le traitement en urgence de l'abcès périamygdalide et para-rétropharyngé
- ◆ Expliquer le diagnostic et le traitement d'urgence des infections dentaires
- ◆ Expliquer le diagnostic et le traitement d'urgence de la Mucite et de la stomatite
- ◆ Expliquer le diagnostic et le traitement d'urgence des infections des glandes salivaires
- ◆ Expliquer le diagnostic et le traitement d'urgence de l'Adénite cervicale Infections à kystes embryonnaires Thyroïdite suppurative
- ◆ Expliquer le diagnostic et le traitement d'urgence de la Conjonctivite et de la kératite
- ◆ Expliquer le diagnostic et le traitement d'urgence de l'Uvéite, Endophtalmie et Rétinite
- ◆ Expliquer le diagnostic et le traitement d'urgence des infections périoculaires
- ◆ Expliquer le diagnostic et le traitement d'urgence des infections Palpébrales
- ◆ Expliquer le diagnostic et le traitement d'urgence des infections de l'appareil lacrymal
- ◆ Expliquer le diagnostic et le traitement d'urgence de la Cellulite orbitaire

Module 7. Infections par les organes et appareils (II): peau, tissus mous et ostéoarticulaires

- ◆ Expliquer le diagnostic et le traitement d'urgence de la Cellulite et des infections superficielles
- ◆ Explicar el diagnóstico y tratamiento en urgencias de la Miositis
- ◆ Explicar el diagnóstico y tratamiento en urgencias de la Fascitis
- ◆ Expliquer le diagnostic et le traitement d'urgence de la Gangrène
- ◆ Expliquer le diagnostic et le traitement dans les urgences du Pied Diabétique
- ◆ Expliquer le diagnostic et le traitement d'urgence des Ulcères de pression
- ◆ Expliquer le diagnostic et le traitement d'urgence de l'Arthrite septique
- ◆ Expliquer le diagnostic et le traitement d'urgence de l'ostéomyélite
- ◆ Expliquer le diagnostic et le traitement d'urgence de la spondylodiscite
- ◆ Expliquer le diagnostic et le traitement d'urgence de l'infection des prothèses articulaires et du matériel d'ostéosynésie

Module 8. Infections d'organes et d'appareils (III): voie aérienne inférieure, voie intra-abdominale

- ◆ Expliquer le diagnostic et le traitement des urgences de la Bronchite aiguë
- ◆ Expliquer le diagnostic et le traitement d'urgence de la Maladie pulmonaire obstructive chronique (BPCO) aiguë
- ◆ Expliquer le diagnostic et le traitement d'urgence de la Pneumonie communautaire (NAC)
- ◆ Expliquer le diagnostic et le traitement d'urgence de la Pneumonie associée aux soins de santé (NACS)
- ◆ Expliquer le diagnostic et le traitement des urgences de l'Empyème
- ◆ Expliquer le diagnostic et le traitement dans les urgences de l'Abcès pulmonaire
- ◆ Expliquer le diagnostic et le traitement d'urgence de la Tuberculose Pulmonaire
- ◆ Expliquer le diagnostic et le traitement d'urgence de la Gastro-entérite
- ◆ Expliquer le diagnostic et le traitement d'urgences des Infections hépatiques et biliaires
- ◆ Expliquer le diagnostic et le traitement d'urgence de la Cholécystite et cholangite

- ◆ Expliquer le diagnostic et le traitement dans les urgences de l'Abcès du foie
- ◆ Expliquer le diagnostic et le traitement d'urgence des Hépatites aiguës
- ◆ Expliquer le diagnostic et le traitement d'urgence de la Pancréatite
- ◆ Expliquer le diagnostic et le traitement d'urgence de l'Appendicite
- ◆ Expliquer le diagnostic et le traitement d'urgence de la Diverticulite et abcès périréctal
- ◆ Expliquer le diagnostic et le traitement d'urgence de la Typhlite
- ◆ Expliquer le diagnostic et le traitement d'urgence de la Péritonite
- ◆ Expliquer le diagnostic et le traitement d'urgence de l'abcès intrapéritonéal

Module 9. Infections d'organes et d'appareils (IV): cardiovasculaire, SNC

- ◆ Expliquer le diagnostic et le traitement d'urgences de l'endocardite des infections intravasculaires
- ◆ Expliquer le diagnostic et le traitement d'urgences de la Thrombophlébite septique
- ◆ Expliquer le diagnostic et le traitement d'urgence de l'infection des dispositifs intravasculaires
- ◆ Expliquer le diagnostic et le traitement d'urgence de l'infection des cathéters tunnelisés et non tunnelisés
- ◆ Expliquer le diagnostic et le traitement aux urgences de l'infection du pacemaker
- ◆ Expliquer le diagnostic et le traitement d'urgences de l'infection d'autres dispositifs
- ◆ Expliquer le diagnostic et le traitement d'urgence de la Péricardite et la Myocardite
- ◆ Expliquer le diagnostic et le traitement des urgences de la Médiastinite
- ◆ Expliquer le diagnostic et le traitement de la Méningite aux urgences
- ◆ Expliquer le diagnostic et le traitement de l'Encéphalite aux urgences
- ◆ Expliquez le diagnostic et le traitement de la Myélite aux urgences
- ◆ Expliquez le diagnostic et le traitement de l'abcès cérébral aux urgences
- ◆ Expliquez le diagnostic et le traitement aux urgences de l'Empyème sous-dural, de l'abcès épidual et de la thrombophlébite intracrânienne.
- ◆ Expliquer le diagnostic et le traitement d'urgences des Infections du shunt du LCR

Module 10. Infections des voies urinaires, génitales et sexuellement transmissibles

- ◆ Expliquer le diagnostic et le traitement d'urgence de la Cystite
- ◆ Expliquer le diagnostic et le traitement aux urgences de la Bactériurie asymptomatique
- ◆ Expliquer le diagnostic et le traitement d'urgence de l'UIT chez les patients avec sonde vésicale
- ◆ Expliquer le diagnostic et le traitement d'urgence de la Prostatite
- ◆ Expliquer le diagnostic et le traitement de la Pyélonéphrite aux urgences
- ◆ Expliquer le diagnostic et le traitement d'urgence de l'abcès périnéphritique aux urgences
- ◆ Expliquer le diagnostic et le traitement aux urgences de l'Orchiépididymite
- ◆ Expliquer le diagnostic et le traitement aux urgences de la Vulvovagite et de la cervicite
- ◆ Expliquer le diagnostic et le traitement aux urgences des infections pelviennes
- ◆ Expliquer le diagnostic et le traitement d'urgence des infections intrapartum, postpartum et post-abortif
- ◆ Expliquer le diagnostic et la prise en charge des Maladies inflammatoires pelviennes par les services d'urgence
- ◆ Expliquer le diagnostic et le traitement de l'Urétrite par les services d'urgence
- ◆ Expliquer le diagnostic et le traitement d'urgence des infections avec lésions de la peau et des muqueuses génitales

Module 11. Les maladies infectieuses dans le service des urgences pédiatriques

- ◆ Décrire la prise en charge des syndromes fébriles et des exanthèmes chez les patients pédiatriques aux urgences
- ◆ Expliquer le diagnostic et le traitement d'urgences des infections de la peau, des tissus mous et du système squelettique chez le patient pédiatrique
- ◆ Expliquer le diagnostic et le traitement d'urgences des infections ORL et respiratoires chez le patient pédiatrique

- ◆ Expliquer le diagnostic et le traitement d'urgence des infections gastro-intestinales, génito-urinaires et des IST chez le patient pédiatrique
- ◆ Expliquer le diagnostic et le traitement d'urgence des infections du SNC et du CV chez le patient pédiatrique
- ◆ Expliquer la thérapeutique des maladies infectieuses pédiatriques

Module 12. Maladies infectieuses importées au service des urgences

- ◆ Définir le concept de mondialisation et de pathologie émergente
- ◆ Définir la géographie des maladies infectieuses tropicales
- ◆ Expliquer l'épidémiologie des maladies infectieuses tropicales chez les voyageurs, les immigrants et les VFR
- ◆ Expliquez l'anamnèse du voyageur fiévreux aux urgences
- ◆ Expliquer les causes possibles de la fièvre après un séjour dans une zone tropicale et/ou subtropicale
- ◆ Effectuer la classification syndromique de la pathologie infectieuse importée
- ◆ Définir les maladies infectieuses tropicales importées présentant un intérêt particulier

Module 13. Le point sur les infections à coronavirus

- ◆ Comprendre les caractéristiques microbiologiques des coronavirus
- ◆ Savoir comment évaluer la morbidité et la mortalité des infections à coronavirus
- ◆ Identifier les principaux groupes et mécanismes de risque des coronavirus
- ◆ Être capable de réaliser les tests nécessaires au diagnostic d'une infection par coronavirus
- ◆ Savoir appliquer les mesures préventives nécessaires, ainsi que les traitements les plus précis en fonction du type de patient

04

Compétences

Après avoir passé les évaluations du Mastère Hybride en Maladies Infectieuses au Service des Urgences, le professionnel aura acquis les compétences professionnelles nécessaires à une pratique de qualité et actualisée, basée sur les dernières preuves scientifiques. Ainsi, il sera en mesure d'évoluer dans des environnements cliniques très exigeants où des outils, des protocoles et des techniques de pointe sont nécessaires.



“

La prise en charge des patients atteints de Maladies Infectieuses exige un haut niveau de formation de la part du personnel infirmier, ce programme est donc parfait pour les mettre à jour avec les techniques les plus avancées et les plus efficaces”



Compétences générales

- Appliquer les connaissances acquises et les compétences en matière de résolution de problèmes dans des contextes nouveaux ou peu familiers dans le cadre plus large (ou multidisciplinaire) des maladies infectieuses
- Fournir des soins personnalisés aux patients atteints de maladies infectieuses qui se rendent aux Services des Urgence
- La prise en charge des patients adultes et pédiatriques atteints de différents types d'infections

“

Étudiez en profondeur les théories les plus pertinentes dans ce domaine, puis appliquez-les dans un environnement de travail réel”





Compétences spécifiques

- ◆ Décrire en profondeur la manipulation des échantillons microbiologiques, leur traitement et l'interprétation et l'application clinique des résultats d'identification et de sensibilité
- ◆ Expliquer le champ d'application d'un traitement antibiotique, ses caractéristiques pharmacologiques et pharmacodynamiques et ses indications
- ◆ Évaluer la gravité de l'infection
- ◆ Expliquer la gestion du Sepsis Sévère et la pertinence de l'existence du Code Sepsis
- ◆ Caractériser les syndromes cliniques d'une infection communautaire, nosocomiale ou associée aux soins
- ◆ Approfondir les connaissances sur l'infection par le VIH, depuis son épidémiologie et son histoire jusqu'à ses multiples manifestations, sa prise en charge diagnostique et thérapeutique et sa prévention
- ◆ Caractériser les syndromes cliniques de l'infection chez les patients immunodéprimés non VIH, les caractéristiques de l'infection chronique par le VHC et la pathologie infectieuse émergente, importée et du voyageur
- ◆ Définir les équipes d'aide à la prescription d'antibiotiques (PROA) et leur application pratique
- ◆ Décrire l'utilité de l'échographie clinique au chevet du patient dans l'aide au diagnostic des pathologies infectieuses courantes
- ◆ Définir les concepts du Support Électronique à la Décision Clinique appliquée à la pathologie infectieuse
- ◆ Travailler avec des patients diagnostiqués ou présentant des symptômes de coronavirus, en respectant toutes les mesures de sécurité
- ◆ Effectuer des tests de diagnostic pour détecter d'éventuels cas de coronavirus

05

Direction de la formation

Ce Mastère Hybride dispose du personnel enseignant le plus prestigieux dans le domaine des Maladies Infectieuses au Service des Urgences. Ainsi, le personnel infirmier pourra étudier et mettre à jour ses connaissances en s'appuyant sur l'expérience et les connaissances de professionnels hautement réputés qui ont apporté d'importantes contributions scientifiques dans ce domaine. Il s'agit donc d'une occasion unique de se mettre à jour immédiatement.



A close-up photograph of a person's hand, specifically the index finger, which is wrapped in a white medical bandage. The background is a blurred, dark blue-grey surface. The image is partially obscured by a large white triangular graphic element that points towards the bottom right corner of the page.

“

Le corps enseignant le plus prestigieux vous permettra de vous tenir au courant des dernières avancées en matière de Maladies Infectieuses au Service des Urgences pour les Soins Infirmiers”

Direction



Dr García Rodríguez, Magdalena

- Médecin Spécialiste en Médecine Interne et Maladies Infectieuses
- Médecin Adjoint de l'Unité des Maladies Infectieuses du Consortium de l'Hôpital Général Universitaire de Valence
- Responsable de la Section de Santé Internationale et du Conseil des Voyageurs
- Doctorat en Médecine et Chirurgie de l'Université de Valence
- Membre de la Société Espagnole de Médecine Tropicale et de Santé Internationale, Société Espagnole des Maladies Infectieuses et de Microbiologie Clinique, Association Espagnole de Vaccinologie, Société Espagnole Interdisciplinaire du SIDA



Dr Ricart Olmos, María del Carmen

- Médecin Spécialiste en Médecine Interne et Maladies Infectieuses
- Médecin Adjoint de l'Unité des Maladies Infectieuses du Consortium de l'Hôpital Général Universitaire de Valence
- Médecin Adjoint du Service de Médecine Intensif à l'Hôpital Universitaire Docteur Peset
- Enseignante dans des cours de formation pour médecins et les études de premier cycle
- Secrétaire de la Société de Maladies Infectieuses de la Communauté Valencienne
- Master en Maladies Infectieuses en Soins Intensifs



Dr García del Toro, Miguel

- Chef de Service des Maladies Infectieuses du Consorcio Hôpital Général Universitaire de Valencia.
- Président du Congrès du Groupe National pour l'Étude des Hépatites de la Société de Maladies Infectieuses et de la Microbiologie Clinique
- Docteur en Médecine à l'Université de Valence
- Licence en Médecine et en Chirurgie

06

Plan d'étude

Ce Mastère Hybride propose le programme le plus complet et le plus avancé dans ce domaine. En outre, le programme est développé avec une méthodologie d'étude de pointe, le *Relearning*, qui permet au personnel infirmier de combiner leur vie personnelle avec leurs études. Ce système d'apprentissage a été conçu pour tirer le meilleur parti de chaque minute passée sur les programmes TECH, ce qui le rend idéal pour les professionnels qui travaillent et qui manquent de temps.



“

Inscrivez-vous et accédez au programme le plus complet sur les Maladies Infectieuses au Service des Urgences en Soins Infirmiers. N'y pensez pas à deux fois et profitez de cette opportunité”

Module 1. Actualisation en maladies infectieuses

- 1.1. Principes de l'infection
 - 1.1.1. Facteurs de virulence et toxines
 - 1.1.2. Mécanismes de défense de l'hôte
- 1.2. Principaux agents pathogènes humains présents dans notre environnement
 - 1.2.1. Épidémiologie actuelle de l'infection
 - 1.2.2. Données au niveau mondial
 - 1.2.3. Données dans notre environnement
 - 1.2.4. Résistance microbienne
- 1.3. Scénarios actuels d'infection aux urgences
 - 1.3.1. Patient âgé
 - 1.3.2. Patient en oncologie
 - 1.3.3. Patient rénal chronique sous dialyse
 - 1.3.4. Patient transplanté
 - 1.3.5. Infection par le VIH
 - 1.3.6. Voyageurs et immigrants
- 1.4. Profils étiopathogéniques de l'infection
 - 1.4.1. Infection bactérienne
 - 1.4.2. Infection virale
 - 1.4.3. Infection fongique
 - 1.4.4. Infection à mycobactéries
 - 1.4.5. Infection Parasitaire

Module 2. Le laboratoire de microbiologie dans le service des urgences

- 2.1. Processus de collecte des échantillons
 - 2.1.1. Considérations générales pour la collecte, la conservation et le transport des échantillons pour les études microbiologiques
 - 2.1.2. Équipement de collecte d'échantillons
- 2.2. Manipulation des échantillons en laboratoire
 - 2.2.1. Réception d'échantillons
 - 2.2.2. Traitement
 - 2.2.3. Méthodes et techniques utilisées pour le diagnostic microbiologique en fonction des principaux syndromes infectieux

- 2.3. Techniques de diagnostic d'urgence disponibles
 - 2.3.1. Bactéries
 - 2.3.2. Virus
 - 2.3.3. Champignons
 - 2.3.4. Mycobactéries
 - 2.3.5. Parasites
- 2.4. Interprétation des résultats préliminaires
 - 2.4.1. Interprétation des tests de diagnostic microbiologique
- 2.5. Performances dans les hôpitaux sans service de microbiologie de garde
 - 2.5.1. Inconvénients de l'absence d'un Microbiologiste de garde
 - 2.5.2. Avantages d'avoir un Microbiologiste de garde
 - 2.5.3. Assistance sans Microbiologie

Module 3. Santé publique et maladies infectieuses dans les urgences

- 3.1. Personnel du service des urgences
 - 3.1.1. Évaluation initiale
 - 3.1.2. Vaccination
 - 3.1.3. Protocoles d'action pour des expositions spécifiques
- 3.2. Protocoles d'isolement établis
 - 3.2.1. Types de transmission et mesures d'isolement
 - 3.2.2. Situations particulières
- 3.3. Maladies à déclaration obligatoire et notification urgente à la Santé Publique
 - 3.3.1. Concept de maladies à déclaration obligatoire
 - 3.3.2. Surveillance des maladies à déclaration obligatoire
- 3.4. Situations particulières
 - 3.4.1. Grippe annuelle
 - 3.4.2. Foyers épidémiologiques
 - 3.4.3. Pathologie importée Possibilité de pathologie à forte contagiosité

- 3.5. Le point sur les foyers épidémiologiques
 - 3.5.1. Paramètres épidémiologiques temporels des infections les plus courantes dans la communauté
 - 3.5.2. Foyers et types de sources
- 3.6. La prophylaxie post-exposition doit être initiée aux Urgences
 - 3.6.1. Méningite bactérienne
 - 3.6.2. Infection par le VIH
 - 3.6.3. Agression sexuelle
 - 3.6.4. Rage

Module 4. Syndrome fébrile systémique Antimicrobiens

- 4.1. Biomarqueurs dans le sepsis
 - 4.1.1. Lactate
 - 4.1.2. Procalcitonine
 - 4.1.3. Proadrénomédulline
 - 4.1.4. Combinaisons
- 4.2. Approche initiale du syndrome fébrile aigu
 - 4.2.1. Prise en charge initiale du patient févreux aux urgences
 - 4.2.2. Traitement
 - 4.2.3. Catégories spéciales
 - 4.2.4. Fièvre d'origine inconnue
 - 4.2.5. Attitude et sort du patient
- 4.3. Bactériémie, Septicémie et Choc septique
 - 4.3.1. Définitions selon les conférences de consensus
 - 4.3.2. Comment identifier un patient atteint de septicémie
 - 4.3.3. Controverses et limites des nouvelles définitions
 - 4.3.4. Gestion de la septicémie
- 4.4. Antimicrobiens
 - 4.4.1. Concept: Qu'est-ce qu'un antimicrobien?
 - 4.4.2. Antimicrobiens
 - 4.4.3. Grossesse et allaitement
 - 4.4.4. Antifongiques

Module 5. Prise en charge diagnostique et thérapeutique d'urgence de la fièvre dans des situations particulières

- 5.1. Fièvre aux urgences
 - 5.1.1. Concepts généraux
 - 5.1.2. Protocole d'action
 - 5.1.3. Orientation des patients
- 5.2. Fièvre chez les personnes âgées
 - 5.2.1. Concepts généraux
 - 5.2.2. Caractéristiques des tableaux cliniques spécifiques
 - 5.2.3. Points à retenir
- 5.3. Fièvre chez le patient hémodialysé
 - 5.3.1. Infections liées à l'accès vasculaire pour l'hémodialyse
 - 5.3.2. Autres considérations relatives à la pathologie infectieuse du patient dialysé
- 5.4. Fièvre chez le patient porteur de cathéters intravasculaires
 - 5.4.1. Manifestations cliniques
 - 5.4.2. Étiologie
 - 5.4.3. Diagnostic
 - 5.4.4. Traitement
 - 5.4.5. Prévention
- 5.5. Patient atteint d'une infection par le VIH
 - 5.5.1. Syndromes pulmonaires
 - 5.5.2. Syndromes neurologiques
 - 5.5.3. Autres syndromes fébriles
 - 5.5.4. Syndrome de reconstitution immunitaire
- 5.6. Patient présentant une immunosuppression iatrogène
 - 5.6.1. Étiologie
 - 5.6.2. Approche diagnostique
 - 5.6.3. Traitement
- 5.7. Patient présentant une pathologie onco-hématologique
 - 5.7.1. Prise en charge diagnostique et thérapeutique du patient onco-hématologique févreux

- 5.8. Patient ayant subi une transplantation d'organe solide
 - 5.8.1. Infections dans le premier mois suivant la transplantation
 - 5.8.2. Infections entre le premier et le sixième mois post-transplantation
 - 5.8.3. Infections après le sixième mois post-transplantation
 - 5.8.4. Stratégie de diagnostic
 - 5.8.5. Traitement empirique
- 5.9. Patient ayant subi une intervention chirurgicale récente
 - 5.9.1. Infection de la plaie chirurgicale. Gestion actuelle
 - 5.9.2. Autres infections chez le patient récemment opéré
- 5.10. Patiente enceinte
 - 5.10.1. Caractéristiques particulières de la femme enceinte
 - 5.10.2. Orientation diagnostique dans le service des urgences
 - 5.10.3. Traitement et gestion des situations particulières
 - 5.10.4. Indications pour l'admission en observation et en traitement hospitalier

Module 6. Infections par les organes et appareils (I): ORL, tête et cou, ophtalmologique

- 6.1. Pharyngotonsillite
 - 6.1.1. Concept général et classification
- 6.2. Infections de la cavité buccale, de la tête et du cou
 - 6.2.1. Gingivite en plaques
 - 6.2.2. GUNA
 - 6.2.3. TBC orale
 - 6.2.4. Syphilis orale
 - 6.2.5. Mycoses orales
 - 6.2.6. Infections virales
- 6.3. Otite externe, otite moyenne et mastoïdite
 - 6.3.1. Otite externe diffuse et otite externe circonscrite (furoncles)
 - 6.3.2. Otomycose
 - 6.3.3. Otite externe maligne
 - 6.3.4. Herpès otique
 - 6.3.5. Myringite bulleuse
 - 6.3.6. Otite moyenne aiguë
 - 6.3.7. Mastoïdite

- 6.4. Sinusite
 - 6.4.1. Physiopathologie
 - 6.4.2. Classification selon l'étiologie et la sévérité
 - 6.4.3. Symptomatologie
 - 6.4.4. Diagnostic
 - 6.4.5. Tests complémentaires
 - 6.4.6. Traitement
 - 6.4.7. Complications
- 6.5. Abscess péri-amygdaliens, parapharyngés et rétropharyngés
 - 6.5.1. Abscess péri-amygdalien
 - 6.5.2. Infection de l'espace parapharyngé
 - 6.5.3. Infection de l'espace rétropharyngé
- 6.6. Infections odontogènes
 - 6.6.1. Facteurs étiologiques
 - 6.6.2. Étiopathogénie
 - 6.6.3. Clinique
 - 6.6.4. Diagnostic
 - 6.6.5. Traitement
- 6.7. Mucosite et stomatite
 - 6.7.1. Lésions traumatiques
 - 6.7.2. Lésions causées par des agents chimiques
 - 6.7.3. Stomatite allergique
 - 6.7.4. Ulcères buccaux induits par des médicaments de mécanisme inconnu
 - 6.7.5. Altérations gingivales induites par les médicaments
 - 6.7.6. Réaction faciale aux produits de comblement esthétiques
 - 6.7.7. Blessures orales dues à la cocaïne
 - 6.7.8. Dyschromies de la muqueuse buccale dues à une pigmentation exogène
 - 6.7.9. Blessures causées par des agents physiques
 - 6.7.10. Stomatite aphteuse récurrente
 - 6.7.11. Erythème multiforme
- 6.8. Infections des glandes salivaires
 - 6.8.1. Général Anamnèse et examen Méthodes complémentaires
 - 6.8.2. Infection virale
 - 6.8.3. Infection bactérienne
 - 6.8.4. Sialodochite ou pathologie obstructive des glandes salivaires

- 6.9. Laryngite et épiglottite aiguës
 - 6.9.1. Laryngite aiguë
 - 6.9.2. Laryngite tuberculeuse
 - 6.9.3. Épiglottite
- 6.10. Conjonctivite et kératite
 - 6.10.1. Conjonctivite infectieuse
 - 6.10.1. Concept et considérations générales
 - 6.10.3. Conjonctivite bactérienne
 - 6.10.4. Conjonctivite virale
 - 6.10.5. Conjonctivite mycosique ou parasitaire
 - 6.10.6. Kératite infectieuse
 - 6.10.7. Concept et considérations générales
 - 6.10.8. Kératite bactérienne
 - 6.10.9. Kératite virale
 - 6.10.10. Kératite fongique
 - 6.10.11. Kératite d'Acanthamoeba
- 6.11. Uvéite, endophtalmie et rétinite
 - 6.11.1. Uvéite: concept et classification
 - 6.11.2. Uvéite parasitaire
 - 6.11.3. Uvéitevirale
 - 6.11.4. Uvéite fongique
 - 6.11.5. Uvéite bactérienne
- 6.12. Infections périoculaires
 - 6.12.1. Orgelet
 - 6.12.2. Canaliculite chronique
 - 6.12.3. Dacryocystite aiguë
 - 6.12.4. Cellulite préseptale
 - 6.12.5. Cellulite post-septale (orbitaire)
 - 6.12.6. Dacryoadénite aiguë - inflammation de la glande lacrymale
 - 6.12.7. Infections virales
 - 6.12.8. Autres infections périoculaires

Module 7. Infections par les organes et appareils (II): peau, tissus mous et ostéoarticulaires

- 7.1. Cellulite et infections superficielles
 - 7.1.1. Clinique
 - 7.1.2. Diagnostic
 - 7.1.3. Traitement
- 7.2. Infections profondes
 - 7.2.1. Fasciite nécrosante
 - 7.2.2. Gangrène de Fournier
 - 7.2.3. Myosite infectieuse
- 7.3. Pieds diabétiques
 - 7.3.1. Étiopathogénie
 - 7.3.2. Clinique
 - 7.3.3. Classification-stadification des ulcères infectés du pied diabétique
 - 7.3.4. Étiologie
 - 7.3.5. Diagnostique Examens complémentaires
 - 7.3.6. Traitement
- 7.4. Ulcères de pression
 - 7.4.1. Étiopathogénie
 - 7.4.2. Facteurs de risque
 - 7.4.3. Évaluation clinique
 - 7.4.4. Complications
 - 7.4.5. Traitement
 - 7.4.6. Infection des lésions de pression
- 7.5. Arthrite septique
 - 7.5.1. Épidémiologie
 - 7.5.2. Physiopathologie
 - 7.5.3. Étiologie
 - 7.5.4. Clinique
 - 7.5.5. Diagnostic
 - 7.5.6. Diagnostic différentiel
 - 7.5.7. Traitement
 - 7.5.8. Pronostic

- 7.6. Ostéomyélite
 - 7.6.1. Classification
 - 7.6.2. Étiologie et caractéristiques cliniques
 - 7.6.3. Diagnostic
 - 7.6.4. Traitement
- 7.7. Spondylodiscite
 - 7.7.1. Étiopathogénèse et microbiologie
 - 7.7.2. Manifestations cliniques
 - 7.7.3. Diagnostic
 - 7.7.4. Traitement
 - 7.7.5. Pronostic
- 7.8. Infection des prothèses articulaires et du matériel d'ostéosynthèse
 - 7.8.1. Étiopathogénie
 - 7.8.2. Approche diagnostique
 - 7.8.3. Gestion thérapeutique

Module 8. Infections d'organes et d'appareils (III): voie aérienne inférieure, voie intra-abdominale

- 8.1. Bronchite aiguë
 - 8.1.1. Définition
 - 8.1.2. Manifestations cliniques
 - 8.1.3. Diagnostic
 - 8.1.4. Traitement
- 8.2. Bronchopneumopathie chronique obstructive aiguë (BPCO)
 - 8.2.1. Définition
 - 8.2.2. Diagnostic
 - 8.2.3. Traitement
 - 8.2.4. Attitude face à l'échec clinique
 - 8.2.5. Concepts clés





- 8.3. Pneumonie acquise dans la communauté (PAC)
 - 8.3.1. Concept
 - 8.3.2. Physiopathologie
 - 8.3.3. Épidémiologie
 - 8.3.4. Étiologie
 - 8.3.5. Manifestations cliniques
 - 8.3.6. Attitude diagnostique
 - 8.3.7. Traitement antibiotique
- 8.4. Pneumonie associée aux soins (HCAP)
 - 8.4.1. Concept
 - 8.4.2. Pneumonie associée aux soins et pneumonie communautaire due à des agents pathogènes résistants (CAP-RP)
 - 8.4.3. Étiologie
 - 8.4.4. Diagnostic microbiologique
 - 8.4.5. Traitement empirique
 - 8.4.6. Pronostic
- 8.5. Épanchement pleural pneumonique et empyème
 - 8.5.1. Clinique
 - 8.5.2. Stadification
 - 8.5.3. Études d'imagerie
 - 8.5.4. Études de laboratoire: Analyse du liquide pleural
 - 8.5.5. Pathophysiologie - Stadification
 - 8.5.6. Bactériologie
 - 8.5.7. Pronostic
 - 8.5.8. Traitement
- 8.6. Absès pulmonaire
 - 8.6.1. Définition
 - 8.6.2. Étiologie
 - 8.6.3. Physiopathologie
 - 8.6.4. Manifestations cliniques
 - 8.6.5. Diagnostic
 - 8.6.6. Traitement

- 8.7. Tuberculose pulmonaire
 - 8.7.1. Étiologie
 - 8.7.2. Manifestations cliniques
 - 8.7.3. Diagnostic
 - 8.7.4. Traitement
- 8.8. Gastro-entérite
 - 8.8.1. Étiologie
 - 8.8.2. Manifestations cliniques et examen physique
 - 8.8.3. Données de laboratoire et d'imagerie
 - 8.8.4. Diagnostic
 - 8.8.5. Traitement
- 8.9. Infections du foie et des voies biliaires
 - 8.9.1. Infections bactériennes affectant le foie
 - 8.9.2. Infections virales affectant le foie
 - 8.9.3. Infections parasitaires affectant le foie
 - 8.9.4. Infections fongiques affectant le foie
- 8.10. Cholécystite et cholangite
 - 8.10.1. Cholécystite aiguë
 - 8.10.2. Cholangite aiguë
- 8.11. Abscès hépatiques
 - 8.11.1. Concept et caractéristiques générales
 - 8.11.2. Classification et étiopathogénie
 - 8.11.3. Abscès hépatiques pyogènes
 - 8.11.4. Abscès amibiens du foie
- 8.12. Hépatite aiguë
 - 8.12.1. Définition
 - 8.12.2. Étiologie
 - 8.12.3. Manifestations cliniques et examen physique
 - 8.12.4. Données de laboratoire
 - 8.12.5. Diagnostic
 - 8.12.6. Diagnostic
 - 8.12.7. Hépatite aiguë sévère
 - 8.12.8. Traitement
- 8.13. Pancréatite
 - 8.13.1. Étiologie
 - 8.13.2. Diagnostic
 - 8.13.3. Classification
 - 8.13.4. Préviation de la gravité et du pronostic
 - 8.13.5. Traitement
 - 8.13.6. Complications infectieuses
- 8.14. Appendicite
 - 8.14.1. Épidémiologie
 - 8.14.2. Étiopathogénie
 - 8.14.3. Microbiologie
 - 8.14.4. Diagnostic
 - 8.14.5. Diagnostic différentiel
 - 8.14.6. Traitement
 - 8.14.7. Prophylaxie antibiotique préopératoire
 - 8.14.8. Traitement antibiotique postopératoire
 - 8.14.9. Complications post-opératoires
- 8.15. Diverticulite et abcès périrectal
 - 8.15.1. Définition de la diverticulite
 - 8.15.2. Pathogénie
 - 8.15.3. Facteurs de risque
 - 8.15.4. Diagnostic de la diverticulite
 - 8.15.5. Classification de la diverticulite
 - 8.15.6. Traitement de la diverticulite
 - 8.15.7. Abscès périrectal
- 8.16. Typhlite
 - 8.16.1. Épidémiologie
 - 8.16.2. Étiologie
 - 8.16.3. Pathogénie
 - 8.16.4. Manifestations cliniques
 - 8.16.5. Diagnostic
 - 8.16.6. Diagnostic différentiel
 - 8.16.7. Traitement

- 8.17. Péritonite
 - 8.17.1. Classification
 - 8.17.2. Pathogénie
 - 8.17.3. Diagnostic
 - 8.17.4. Évaluation de la gravité de l'infection
 - 8.17.5. Traitement
- 8.18. Péritonite bactérienne spontanée
 - 8.18.1. Concept
 - 8.18.2. Épidémiologie
 - 8.18.3. Pathogénie
 - 8.18.4. Manifestations cliniques
 - 8.18.5. Diagnostic
 - 8.18.6. Pronostic
 - 8.18.7. Traitement
 - 8.18.8. Prophylaxie
- 8.19. Péritonite secondaire
 - 8.19.1. Définition et classification
 - 8.19.2. Microbiologie
 - 8.19.3. Évaluation de la gravité
 - 8.19.4. Principes généraux de gestion
- 8.20. Abscesses intrapéritonéaux
 - 8.20.1. Définition
 - 8.20.2. Épidémiologie
 - 8.20.3. Étiologie et physiopathologie
 - 8.20.4. Diagnostic
 - 8.20.5. Traitement

Module 9. Infections d'organes et d'appareils (IV): cardiovasculaire, SNC

- 9.1. Endocardite infectieuse
 - 9.1.1. Épidémiologie
 - 9.1.2. Étiologie
 - 9.1.3. Clinique
 - 9.1.4. Diagnostic
 - 9.1.5. Traitement
 - 9.1.6. Prévention
- 9.2. Infection des dispositifs intravasculaires
 - 9.2.1. Infection associée à un cathéter intravasculaire
 - 9.2.2. Infections liées aux dispositifs électroniques cardio-vasculaires implantables
- 9.3. Péricardite aiguë
 - 9.3.1. Définition
 - 9.3.2. Péricardite incessante et chronique
 - 9.3.3. Péricardite récurrente
 - 9.3.4. Myopéricardite
- 9.4. Médiastinite
 - 9.4.1. Médiastinite aiguë
 - 9.4.2. Médiastinite sclérosante
- 9.5. Méningite
 - 9.5.1. Épidémiologie et étiopathogénie
 - 9.5.2. Diagnostic de la méningite: clinique et laboratoire
 - 9.5.3. Traitement antimicrobien
- 9.6. Encéphalite
 - 9.6.1. Épidémiologie et étiopathogénie
 - 9.6.2. Diagnostic de l'encéphalite: caractéristiques cliniques et investigations
 - 9.6.3. Traitement antimicrobien
- 9.7. Myélite
 - 9.7.1. Épidémiologie et étiopathogénie
 - 9.7.2. Clinique
 - 9.7.3. Diagnostic
 - 9.7.4. Traitement

- 9.8. Abscès cérébral
 - 9.8.1. Étiopathogénie
 - 9.8.2. Manifestations cliniques et diagnostic
 - 9.8.3. Traitement
- 9.9. Empyème sous-dural, abcès épidural et thrombophlébite intracrânienne
 - 9.9.1. Empyème sous-dural: étiopathogénie, manifestations cliniques, diagnostic et traitement
 - 9.9.2. Abscès épidural: étiopathogénie, manifestations cliniques, diagnostic et traitement
 - 9.9.3. Thrombophlébite septique: étiopathogénie, manifestations cliniques, diagnostic et traitement
- 9.10. Infections du shunt du LCR
 - 9.10.1. Étiopathogénie
 - 9.10.2. Manifestations cliniques
 - 9.10.3. Diagnostic
 - 9.10.4. Traitement

Module 10. Infections des voies urinaires, génitales et sexuellement transmissibles

- 10.1. Étiopathogénie
 - 10.1.1. Symptômes
 - 10.1.2. Étiologie
 - 10.1.3. Diagnostic
 - 10.1.4. Diagnostic différentiel
 - 10.1.5. Traitement
- 10.2. Bactériurie asymptomatique
 - 10.2.1. Épidémiologie
 - 10.2.2. Physiopathologie
 - 10.2.3. Évaluation et traitement
- 10.3. L'infection urinaire chez les patients munis d'un cathéter
 - 10.3.1. Étiologie
 - 10.3.2. Manifestations cliniques
 - 10.3.3. Diagnostic
 - 10.3.4. Prévention
 - 10.3.5. Traitement

- 10.4. Prostatite
 - 10.4.1. Étiopathogénie
 - 10.4.2. Diagnostic
 - 10.4.3. Clinique
 - 10.4.4. Traitement
 - 10.4.5. Complications
- 10.5. Prostatite chronique non bactérienne ou chronique idiopathique, ou syndrome de douleur pelvienne chronique
 - 10.5.1. Pyélonéphrite
 - 10.5.1.1. Étiologie
 - 10.5.1.2. Manifestations cliniques
 - 10.5.1.3. Tests complémentaires
 - 10.5.1.4. Traitement
 - 10.5.1.5. Critères d'entrée
 - 10.5.2. Abscès périnéphritique
 - 10.5.2.1. Physiopathologie
 - 10.5.2.2. Clinique
 - 10.5.2.3. Étiologie
 - 10.5.2.4. Diagnostic
 - 10.5.2.5. Évaluation et traitement
 - 10.5.3. Infections avec lésions de la peau et des muqueuses génitales
 - 10.5.3.1. Infections bactériennes
 - 10.5.3.2. Infections fongiques
 - 10.5.3.3. Infections virales

Module 11. Les maladies infectieuses dans le service des urgences pédiatriques

- 11.1. Fièvre sans concentration
 - 11.1.1. Enfant ayant de la fièvre sans source et une mauvaise apparence
 - 11.1.2. Fièvre sans poussée et bon aspect général (BAG)
 - 11.1.3. Enfant âgé de 3 à 36 mois ayant de la fièvre sans poussée et BAG
 - 11.1.4. Nourrisson de moins de 3 mois avec fièvre sans source et BAG
- 11.2. Septicémie et choc septique
 - 11.2.1. Concept
 - 11.2.2. Définition de la septicémie et du choc septique aujourd'hui
 - 11.2.3. Étiologie et épidémiologie
 - 11.2.4. Physiopathologie
 - 11.2.5. Facteurs de risque
 - 11.2.6. Diagnostic différentiel
 - 11.2.7. Clinique
 - 11.2.8. Tests complémentaires
 - 11.2.9. Traitement
- 11.3. Fièvre chez l'enfant voyageur
 - 11.3.1. Anamnèse
 - 11.3.2. Examen physique
 - 11.3.3. Tests complémentaires
 - 11.3.4. Traitement
 - 11.3.5. Paludisme
 - 11.3.6. Dengue
- 11.4. Exanthème
 - 11.4.1. Étiologie
 - 11.4.2. Diagnostic
 - 11.4.3. Diagnostic différentiel
- 11.5. Infections de la peau et des tissus mous
 - 11.5.1. Étiopathogénie
 - 11.5.2. Diagnostic
 - 11.5.3. Principaux tableaux cliniques
 - 11.5.4. Traitement
 - 11.5.5. S. aureus communautaire résistant à la méthicilline
- 11.6. Adénite cervicale
 - 11.6.1. Étiologie
 - 11.6.2. Évaluation clinique
 - 11.6.3. Diagnostic et traitement
 - 11.6.4. Diagnostic différentiel
- 11.7. Infections ostéo-articulaires: ostéomyélite aiguë et arthrite septique
 - 11.7.1. Épidémiologie
 - 11.7.2. Étiopathogénie
 - 11.7.3. Clinique
 - 11.7.4. Diagnostic
 - 11.7.5. Diagnostic différentiel
 - 11.7.6. Traitement
- 11.8. L'amygdalo-pharyngite et ses complications
 - 11.8.1. Concept
 - 11.8.2. Épidémiologie et étiologie
 - 11.8.3. Clinique
 - 11.8.4. Diagnostic
 - 11.8.5. Traitement
- 11.9. Otite moyenne et externe. Sinusite
 - 11.9.1. Concept d'otite moyenne et externe
 - 11.9.1.1. Épidémiologie et étiologie
 - 11.9.1.2. Clinique
 - 11.9.1.3. Complications
 - 11.9.1.4. Diagnostic
 - 11.9.1.5. Traitement
 - 11.9.2. Concept de sinusite aiguë
 - 11.9.2.1. Épidémiologie et étiologie
 - 11.9.2.2. Clinique
 - 11.9.2.3. Diagnostic
 - 11.9.2.4. Traitement

- 11.10. Oreillons aigus
 - 11.10.1. Oreillons épidémiques
 - 11.10.2. Vaccination
 - 11.10.3. Prévention des épidémies
- 11.11. Laryngite et épiglottite
 - 11.11.1. Concept
 - 11.11.2. Épidémiologie et étiologie
 - 11.11.3. Clinique
 - 11.11.4. Diagnostic
 - 11.11.5. Traitement
 - 11.11.6. Critères d'entrée
- 11.12. Syndrome Pertusoïde
 - 11.12.1. Concept
 - 11.12.2. Épidémiologie et étiologie
 - 11.12.3. Clinique
 - 11.12.4. Complications
 - 11.12.5. Diagnostic
 - 11.12.6. Traitement
 - 11.12.7. Prévention
- 11.13. Bronchiolite et épisodes de respiration sifflante récurrents
 - 11.13.1. Bronchiolite aiguë
 - 11.13.2. Respiration sifflante récurrente
- 11.14. Pneumonie et complications
 - 11.14.1. Épidémiologie
 - 11.14.2. Étiologie
 - 11.14.3. Caractéristiques cliniques
 - 11.14.4. Diagnostic
 - 11.14.5. Traitement
 - 11.14.6. Prévention
 - 11.14.7. Complications
- 11.15. Tuberculose
 - 11.15.1. Manifestations
 - 11.15.2. Diagnostic
 - 11.15.3. Traitement
- 11.16. Gastro-entérite aiguë
 - 11.16.1. Étiopathogénie
 - 11.16.2. Clinique
 - 11.16.3. Diagnostic
 - 11.16.4. Traitement
- 11.17. Hépatite virale
 - 11.17.1. Évaluation initiale et prise en charge de l'hépatite en cas d'urgence
 - 11.17.2. Hépatite virale classique
- 11.18. Appendicite (nécessité ou non d'un antibiotique) et abcès périmécoliques
 - 11.18.1. Appendicite aiguë
 - 11.18.2. Abcès périmécoliques
- 11.19. Infection urinaire
 - 11.19.1. Définition
 - 11.19.2. Étiopathogénie
 - 11.19.3. Clinique. Quand suspecter une infection urinaire dans la tranche d'âge pédiatrique?
 - 11.19.4. Diagnostic
 - 11.19.5. Gestion
- 11.20. Les infections du SNC en pédiatrie: la méningite aiguë
 - 11.20.1. Étiologie
 - 11.20.2. Clinique
 - 11.20.3. Diagnostic
 - 11.20.4. Traitement
 - 11.20.5. Chimio prophylaxie
 - 11.20.6. Complications et pronostic

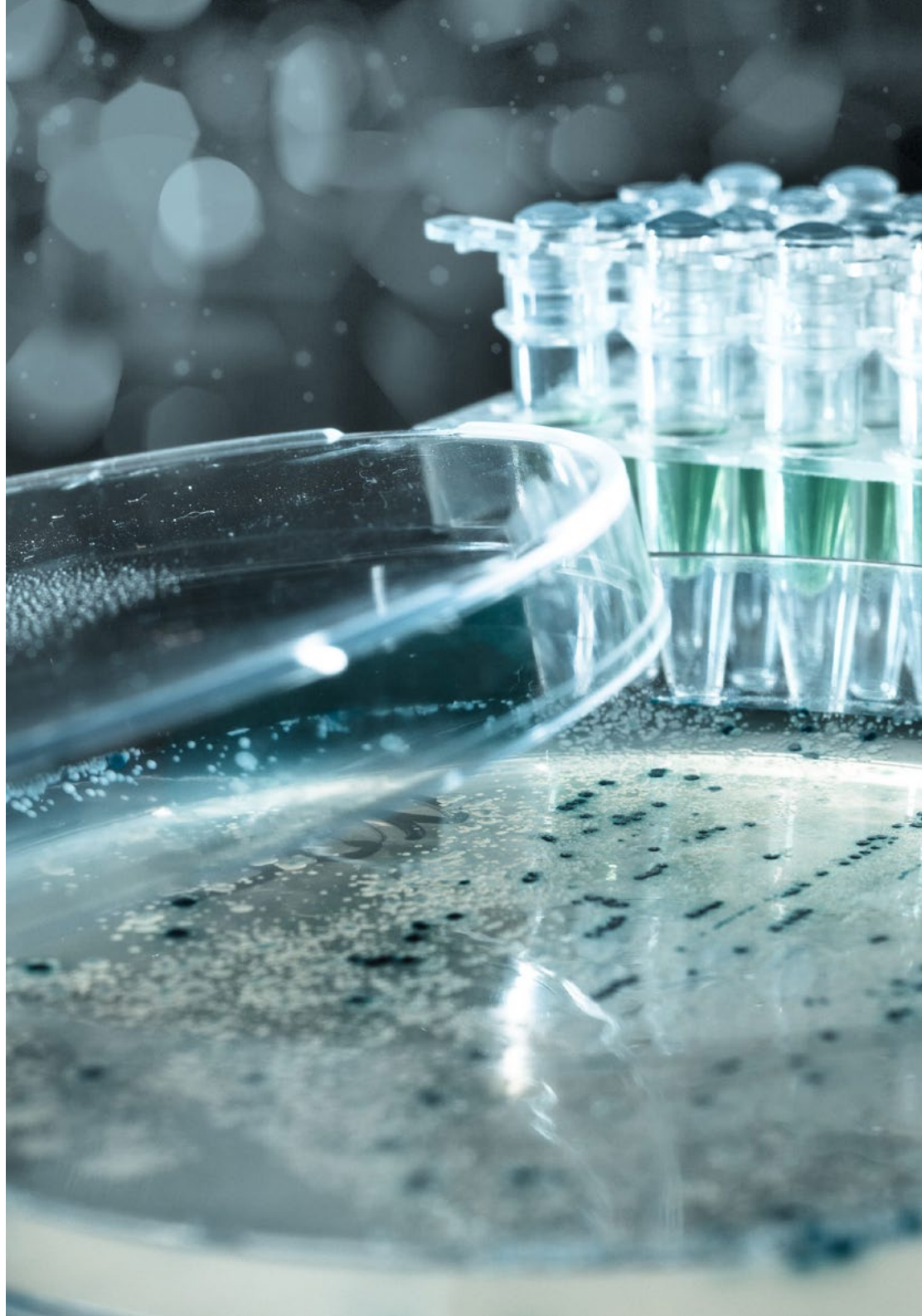
- 11.21. Endocardite, Myocardite et Péricardite
 - 11.21.1. Endocardite infectieuse
 - 11.21.2. Myocardite
 - 11.21.3. Péricardite
- 11.22. Thérapeutique des maladies infectieuses pédiatriques
 - 11.22.1. Infections bactériennes aux urgences pédiatriques: diagnostic et traitement antibiotique de choix en fonction de la résistance des agents pathogènes responsables de l'infection
 - 11.22.2. Stratégie de prescription tardive d'antibiotiques
 - 11.22.3. Quand l'association amoxicilline-acide clavulanique-macrolides est-elle indiquée en pédiatrie?
 - 11.22.4. Dois-je également faire attention à l'antibiothérapie topique pour éviter la résistance bac térienne?

Module 12. Maladies infectieuses importées au service des urgences

- 12.1. Introduction à la pathologie importée
 - 12.1.1. Pathologies importées d'intérêt particulier
 - 12.1.1.1. Maladie de Chagas
 - 12.1.1.2. Dengue
 - 12.1.1.3. Chikungunya
 - 12.1.1.4. Malaria
- 12.2. Mondialisation et pathologie émergente
 - 12.2.1. Maladies Émergentes et Réémergentes
 - 12.2.2. Principales causes d'émergence des maladies infectieuses
 - 12.2.3. Transmission
 - 12.2.4. Zoonoses
 - 12.2.5. Projections futures
- 12.3. Géographie des maladies infectieuses tropicales
 - 12.3.1. Sous-spécialités de la géographie médicale
 - 12.3.2. Utilité et relation avec les maladies tropicales
 - 12.3.3. Principales maladies infectieuses par zone
- 12.4. Épidémiologie des maladies infectieuses tropicales chez les voyageurs, les immigrants et les VFRs
 - 12.4.1. Importance
 - 12.4.2. Caractéristiques épidémiologiques des immigrants
 - 12.4.3. Caractéristiques épidémiologiques des voyageurs à destination des tropiques
 - 12.4.4. Caractéristiques épidémiologiques des VFR
 - 12.4.5. Données sur la pathologie importée
- 12.5. Anamnèse du voyageur févreux aux urgences
 - 12.5.1. Approche initiale du voyageur ayant de la fièvre
 - 12.5.2. Diagnostic différentiel
 - 12.5.3. Prise en charge du voyageur févreux
- 12.6. Fièvre après un séjour en zone tropicale et/ou subtropicale
 - 12.6.1. L'importance d'une bonne anamnèse
 - 12.6.2. Recherche de vecteurs possibles
 - 12.6.3. Fièvre d'origine parasitaire
 - 12.6.4. Fièvre d'origine virale
 - 12.6.5. Fièvre d'origine bactérienne
 - 12.6.6. Autres causes de fièvre
- 12.7. Pathologie infectieuse importée Classification syndromique
 - 12.7.1. Fièvre et lésion cutanée
 - 12.7.2. Fièvre et altération de l'état de conscience
 - 12.7.3. Fièvre et atteinte hépatique
 - 12.7.4. Fièvre et sémiologie respiratoire
 - 12.7.5. Fièvre et sémiologie digestive
- 12.8. Maladies infectieuses tropicales importées présentant un intérêt particulier
 - 12.8.1. Paludisme
 - 12.8.2. Arbovirose: Dengue, Zika, Chikungunya
 - 12.8.3. Coronavirus MERS (MERS CoV)
 - 12.8.4. Schistosomiase
 - 12.8.5. Entérite invasive (Salmonella, Shigella, E.coli, Campylobacter)
 - 12.8.6. Fièvres hémorragiques (Ebola, Lassa, Marburg, Fièvre jaune, Crimée-Congo)

Module 13. Le point sur les infections à coronavirus

- 13.1. Découverte et évolution du coronavirus
 - 13.1.1. Découverte du coronavirus
 - 13.1.2. Évolution mondiale des infections à coronavirus
- 13.2. Principales caractéristiques microbiologiques et membres de la famille des coronavirus
 - 13.2.1. Caractéristiques microbiologiques générales des coronavirus
 - 13.2.2. Génome viral
 - 13.2.3. Principaux facteurs de virulence
- 13.3. Évolution épidémiologique des infections à coronavirus depuis leur découverte jusqu'à aujourd'hui
 - 13.3.1. Morbidité et mortalité des infections à coronavirus, de leur émergence à nos jours
- 13.4. Le système immunitaire et les infections à coronavirus
 - 13.4.1. Mécanismes immunologiques impliqués dans la réponse immunitaire au coronavirus
 - 13.4.2. Tempête de cytokines dans les infections à coronavirus et l'immunopathologie
 - 13.4.3. Modulation du système immunitaire dans les infections à coronavirus
- 13.5. Pathogénie et physiopathologie des infections à coronavirus
 - 13.5.1. Altérations physiopathologiques et pathogéniques dans les infections à coronavirus
 - 13.5.2. Implications cliniques des principales altérations physiopathologiques
- 13.6. Groupes à risque et mécanismes de transmission du coronavirus
 - 13.6.1. Principales caractéristiques socio-démographiques et épidémiologiques des groupes à risque touchés par le coronavirus
 - 13.6.2. Mécanismes de transmission du coronavirus
- 13.7. Histoire naturelle des infections à coronavirus
 - 13.7.1. Stades de l'infection à coronavirus
- 13.8. Mise à jour du diagnostic microbiologique des infections à coronavirus
 - 13.8.1. Collecte et soumission des échantillons
 - 13.8.2. PCR et séquençage
 - 13.8.3. Tests sérologiques
 - 13.8.4. Isolation virale



- 13.9. Biosécurité actuelle dans les laboratoires de microbiologie pour la manipulation des échantillons de coronavirus
 - 13.9.1. Mesures de biosécurité pour la manipulation des échantillons de coronavirus
- 13.10. Mise à jour de la gestion des infections à coronavirus
 - 13.10.1. Mesures préventives
 - 13.10.2. Traitement symptomatique
 - 13.10.3. Traitement antiviral et antimicrobien dans les infections à coronavirus
 - 13.10.4. Traitement des formes cliniques graves
- 13.11. Défis futurs en matière de prévention, de diagnostic et de traitement des infections à coronavirus
 - 13.11.1. Défis mondiaux pour le développement de stratégies de prévention, de diagnostic et de traitement des infections à coronavirus

“ *Inscrivez-vous dès maintenant et progressez dans votre domaine de travail grâce à un programme complet qui vous permettra de mettre en pratique tout ce que vous avez appris* ”



07

Pratiques Cliniques

Après avoir terminé la période d'étude en ligne, le programme comprend une période de formation pratique dans un centre clinique de référence. L'étudiant bénéficiera du soutien d'un tuteur qui l'accompagnera tout au long du processus, tant dans la préparation que dans le déroulement du stage clinique. Cela permettra à l'étudiant de vivre une expérience professionnelle de mise à jour.



“

Effectuez votre stage clinique dans un centre clinique prestigieux et développez-vous dans un véritable environnement de soins de santé”

La période pratique de ce Mastère Hybride en Maladies Infectieuses au Service des Urgences en Soins Infirmiers consiste en un stage clinique pratique de 3 semaines, du lundi au vendredi, avec 8 heures consécutives de formation pratique avec un professionnel renommé du même centre. Ce stage vous permettra de prendre en charge de vrais patients aux côtés d'une équipe de professionnels de premier plan dans le domaine des Urgences, appliquant les procédures de diagnostic les plus innovantes et planifiant les thérapies de dernière génération pour chaque pathologie.

Dans cette formation entièrement pratique, les activités visent à développer et à perfectionner les compétences nécessaires à la prestation de soins de santé dans des domaines et des conditions qui requièrent un haut niveau de qualification, et qui sont orientées vers une formation spécifique pour l'exercice de l'activité, dans un environnement sûr pour le patient et avec un haut niveau de performance professionnelle.

L'enseignement pratique sera dispensé avec la participation active de l'étudiant, qui réalisera les activités et les procédures de chaque domaine de compétence (apprendre à apprendre et à faire), avec l'accompagnement et les conseils des enseignants et d'autres collègues formateurs qui facilitent le travail en équipe et l'intégration multidisciplinaire en tant que compétences transversales pour la pratique en soins infirmiers (apprendre à être et apprendre à être en relation).





Les procédures décrites ci-dessous constitueront la base de la partie pratique de la formation, et leur mise en œuvre est subordonnée à la fois à l'adéquation des patients et à la disponibilité du centre et à sa charge de travail. Les activités proposées sont les suivantes:

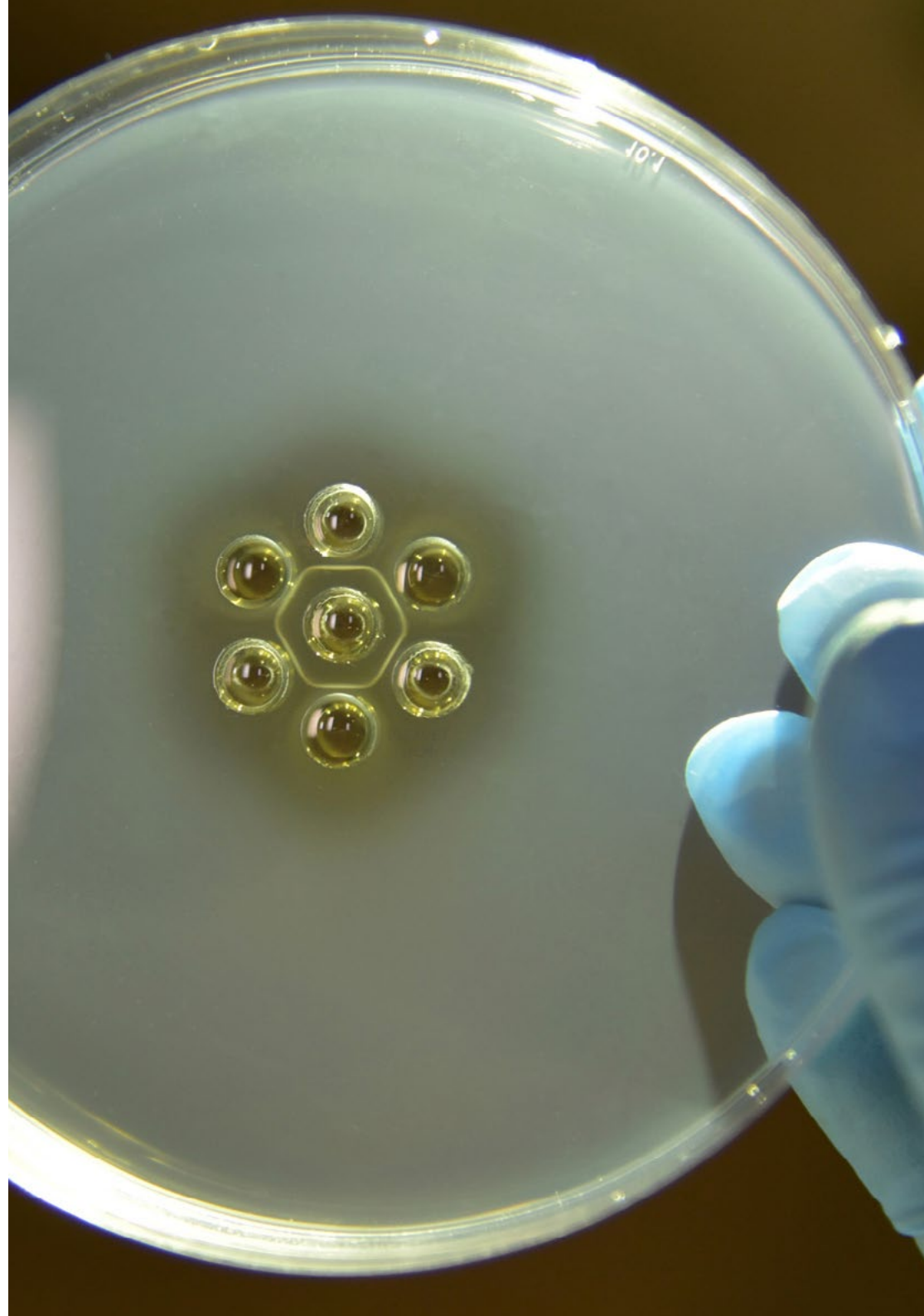
Module	Activité pratique
Le laboratoire de microbiologie dans le service des urgences	Effectuer correctement la collecte, la conservation et le transport des échantillons pour les études microbiologiques
	Effectuer le traitement des échantillons en laboratoire et utiliser différentes méthodes et techniques de diagnostic microbiologique
	Pratiquer l'interprétation des résultats préliminaires
Protocoles d'action en Maladies Infectieuses au Service des Urgences	Participer à l'élaboration de protocoles d'action pour des expositions spécifiques dans le Service des Urgences
	Appliquer les protocoles d'action pertinents pour les maladies à déclaration obligatoire, en assurant le suivi de la surveillance épidémiologique
	Mettre en place et activer les protocoles d'isolement établis dans les cas qui le requièrent
Syndrome fébrile systémique et antimicrobiens	Appliquer une prophylaxie post-exposition à mettre en place dans le Service des Urgences
	Évaluer et appliquer différents biomarqueurs de la septicémie, tels que le lactate et la procalcitonine
	Participer à l'élaboration de stratégies de traitement antimicrobien pour les patients atteints de bactériémie, de septicémie et de choc septique
Techniques de soins spécifiques dans les infections par les organes et appareils	Mettre en pratique les principes généraux de l'utilisation des antimicrobiens
	Appliquer les procédures de soins aux patients souffrant d'une maladie du pied diabétique
	Mettre en œuvre des protocoles d'action pour la prévention et le traitement des escarres
	Mettre en pratique le protocole de prise en charge de l'épanchement pleural parapneumonique et de l'empyème, ainsi que travailler avec les instruments pour leurs techniques de drainage
	Appliquer les procédures de soins et d'isolement des cas de tuberculose pulmonaire au service des urgences
Établir des protocoles infirmiers pour les soins aux patients souffrant de différents types d'infections urinaires	

Assurance responsabilité civile

La principale préoccupation de cette institution est de garantir la sécurité des stagiaires et des autres collaborateurs nécessaires aux processus de formation pratique dans l'entreprise. Parmi les mesures destinées à atteindre cet objectif figure la réponse à tout incident pouvant survenir au cours de la formation d'apprentissage.

Pour ce faire, cette université s'engage à souscrire une assurance Responsabilité Civile pour couvrir toute éventualité pouvant survenir pendant le séjour au centre de stage.

Cette police d'assurance couvrant la Responsabilité Civile des stagiaires doit être complète et doit être souscrite avant le début de la période de Formation Pratique. Ainsi, le professionnel n'a pas à se préoccuper des imprévus et bénéficiera d'une couverture jusqu'à la fin du stage pratique dans le centre.



Conditions générales de la Formation pratique

Les conditions générales de la convention de stage pour le programme sont les suivantes:

- 1. TUTEUR:** Pendant le Mastère Hybride, l'étudiant se verra attribuer deux tuteurs qui l'accompagneront tout au long du processus, en résolvant tous les doutes et toutes les questions qui peuvent se poser. D'une part, il y aura un tuteur professionnel appartenant au centre de placement qui aura pour mission de guider et de soutenir l'étudiant à tout moment. D'autre part, un tuteur académique sera également assigné à l'étudiant, et aura pour mission de coordonner et d'aider l'étudiant tout au long du processus, en résolvant ses doutes et en lui facilitant tout ce dont il peut avoir besoin. De cette manière, le professionnel sera accompagné à tout moment et pourra consulter les doutes qui pourraient surgir, tant sur le plan pratique que sur le plan académique.
- 2. DURÉE:** le programme de formation pratique se déroulera sur trois semaines continues, réparties en journées de 8 heures, cinq jours par semaine. Les jours de présence et l'emploi du temps relèvent de la responsabilité du centre, qui en informe dûment et préalablement le professionnel, et suffisamment à l'avance pour faciliter son organisation.
- 3. ABSENCE:** En cas de non présentation à la date de début du Mastère Hybride, l'étudiant perdra le droit au stage sans possibilité de remboursement ou de changement de dates. Une absence de plus de deux jours au stage, sans raison médicale justifiée, entraînera l'annulation du stage et, par conséquent, la résiliation automatique du contrat. Tout problème survenant au cours du séjour doit être signalé d'urgence au tuteur académique.

4. CERTIFICATION: Les étudiants qui achèvent avec succès le Mastère Hybride recevront un certificat accréditant le séjour pratique dans le centre en question.

5. RELATION DE TRAVAIL: le Mastère Hybride ne constituera en aucun cas une relation de travail de quelque nature que ce soit.

6. PRÉREQUIS: certains centres peuvent être amenés à exiger des références académiques pour suivre le Mastère Hybride. Dans ce cas, il sera nécessaire de le présenter au département de formations de TECH afin de confirmer l'affectation du centre choisi.

7. NON INCLUS: Le mastère Hybride n'inclut aucun autre élément non mentionné dans les présentes conditions. Par conséquent, il ne comprend pas l'hébergement, le transport vers la ville où le stage a lieu, les visas ou tout autre avantage non décrit.

Toutefois, les étudiants peuvent consulter leur tuteur académique en cas de doutes ou de recommandations à cet égard. Ce dernier lui fournira toutes les informations nécessaires pour faciliter les démarches.

08

Où suivre les Pratiques Cliniques?

TECH a sélectionné un groupe de centres cliniques prestigieux afin que le personnel infirmier puisse effectuer un stage de haut niveau. Ainsi, l'étudiant pourra travailler aux côtés de professionnels très expérimentés et utiliser les équipements technologiques les plus avancés pour soigner les patients atteints de Maladies Infectieuses au Service des Urgences. Tout cela garantira une mise à jour immédiate en matière de santé.





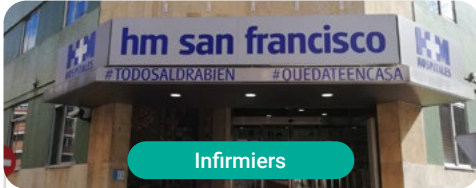
“

*Inscrivez-vous et profitez de l'opportunité
d'effectuer un séjour pratique et intensif
dans un centre clinique prestigieux grâce à
TECH”*

tech 52 | Où suivre les Pratiques Cliniques?



Les étudiants peuvent suivre la partie pratique de ce Mastère Hybride dans les centres suivants:



Hospital HM San Francisco

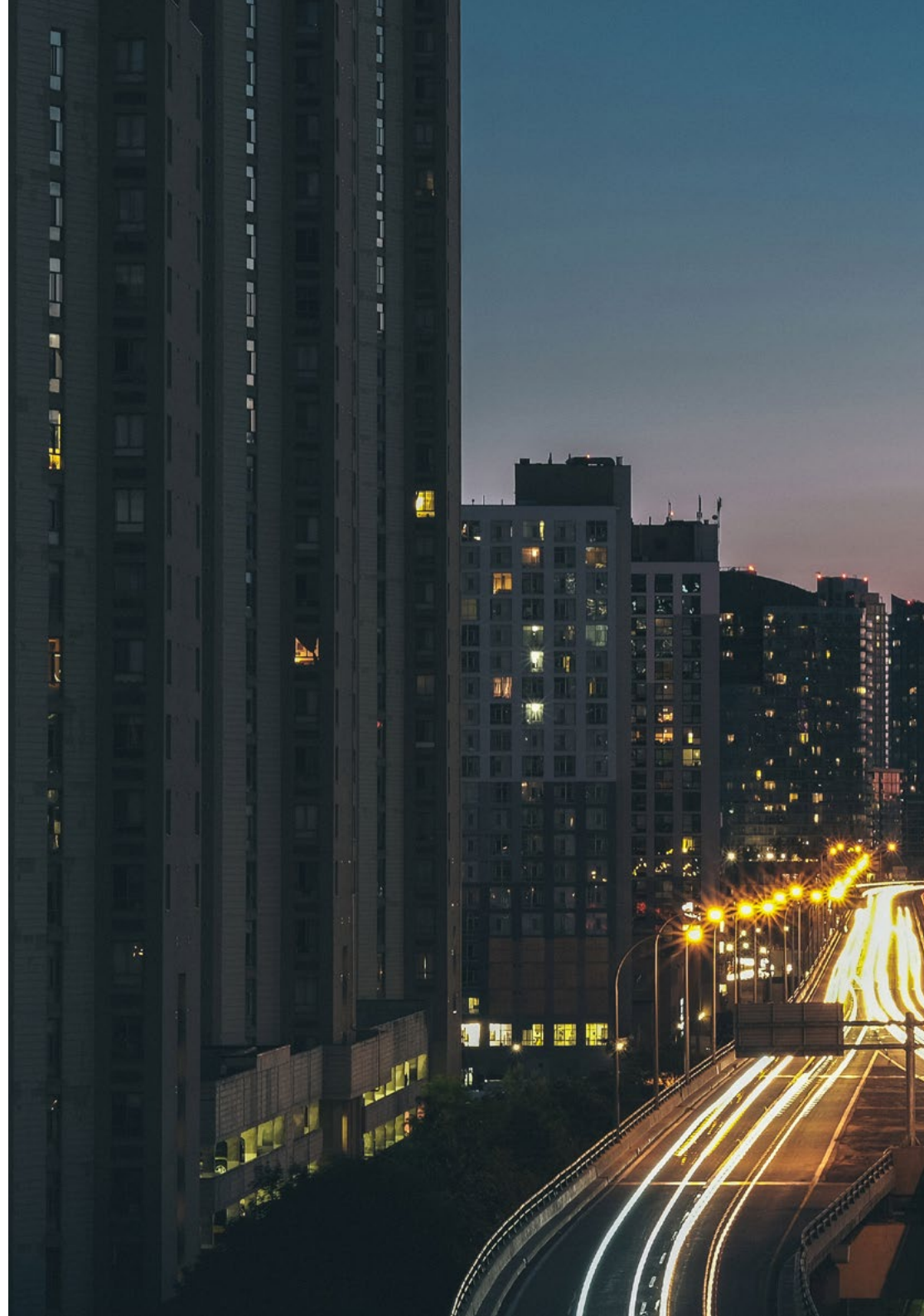
Pays	Ville
Espagne	León

Adresse: C. Marqueses de San Isidro, 11,
24004, León

Réseau de Cliniques Privées, Hôpitaux et Centres
Spécialisés dans toute l'Espagne

Formations pratiques connexes:

- Actualisation en Anesthésiologie et Réanimation
- Soins Infirmiers dans le Service de Traumatologie





“

Favorisez votre carrière professionnelle grâce à un enseignement holistique, qui vous permet de progresser tant sur le plan théorique que pratique”

09

Méthodologie

Ce programme de formation offre une manière différente d'apprendre. Notre méthodologie est développée à travers un mode d'apprentissage cyclique: ***el Relearning***.

Ce système d'enseignement s'utilise, notamment, dans les Écoles de Médecine les plus prestigieuses du monde. De plus, il a été considéré comme l'une des méthodologies les plus efficaces par des magazines scientifiques de renom comme par exemple le ***New England Journal of Medicine***.



“

Découvrez le Relearning, un système qui laisse de côté l'apprentissage linéaire conventionnel au profit des systèmes d'enseignement cycliques: une façon d'apprendre qui a prouvé son énorme efficacité, notamment dans les matières dont la mémorisation est essentielle"

À TECH, School nous utilisons la Méthode des cas

Dans une situation clinique donnée: que doit faire un professionnel? Tout au long du programme, vous serez confronté à de multiples cas cliniques simulés, basés sur des patients réels, dans lesquels vous devrez enquêter, établir des hypothèses et finalement résoudre la situation. Il existe de nombreux faits scientifiques prouvant l'efficacité de cette méthode. Les personnels infirmiers apprennent mieux, plus rapidement et plus durablement dans le temps.

Avec TECH, le personnel infirmier fait l'expérience d'une méthode d'apprentissage qui révolutionne les fondements des universités traditionnelles du monde entier.



Selon le Dr Gérvas, le cas clinique est la présentation commentée d'un patient, ou d'un groupe de patients, qui devient un "cas", un exemple ou un modèle illustrant une composante clinique particulière, soit en raison de son pouvoir pédagogique, soit en raison de sa singularité ou de sa rareté. Il est essentiel que le cas soit ancré dans la vie professionnelle réelle, en essayant de recréer les véritables conditions de la pratique professionnelle des soins infirmiers.

“

Saviez-vous que cette méthode a été développée en 1912 à Harvard pour les étudiants en Droit? La méthode des cas consiste à présenter aux apprenants des situations réelles complexes pour qu'ils s'entraînent à prendre des décisions et pour qu'ils soient capables de justifier la manière de les résoudre. En 1924, elle a été établie comme une méthode d'enseignement standard à Harvard"

L'efficacité de la méthode est justifiée par quatre acquis fondamentaux:

1. Les personnels infirmiers qui suivent cette méthode parviennent non seulement à assimiler les concepts, mais aussi à développer leur capacité mentale au moyen d'exercices pour évaluer des situations réelles et appliquer leurs connaissances.
2. L'apprentissage est solidement traduit en compétences pratiques, ce qui permet au professionnel des soins infirmiers une meilleure intégration des connaissances dans le domaine hospitalier ou des soins de santé primaires.
3. L'assimilation des idées et des concepts est rendue plus facile et plus efficace, grâce à l'utilisation de situations issues de la réalité.
4. Le sentiment d'efficacité de l'effort investi devient un stimulus très important pour les étudiants, qui se traduit par un plus grand intérêt pour l'apprentissage et une augmentation du temps passé à travailler sur le cours.



Relearning Methodology

TECH renforce l'utilisation de la méthode des cas avec la meilleure méthodologie d'enseignement 100% en ligne du moment: Relearning.

Notre Université est la première au monde à combiner l'étude de cas cliniques avec un système d'apprentissage 100% en ligne basé sur la pratique et combinant un minimum de 8 éléments différents dans chaque cours. Ceci représente une véritable révolution par rapport à une simple étude et analyse de cas.

Le personnel infirmier apprendra à travers des études de cas réels ainsi qu'en s'exerçant à résoudre des situations complexes dans des environnements d'apprentissage simulés. Ces simulations sont développées à l'aide de logiciels de pointe pour faciliter l'apprentissage par immersion.



Selon les indicateurs de qualité de la meilleure université en ligne du monde hispanophone (Columbia University). La méthode Relearning, à la pointe de la pédagogie mondiale, a réussi à améliorer le niveau de satisfaction globale des professionnels finalisant leurs études.

Grâce à cette méthodologie, nous avons formé plus de 175.000 infirmiers avec un succès sans précédent et ce dans toutes les spécialités, quelle que soit la charge pratique. Notre méthodologie d'enseignement est développée dans un environnement très exigeant, avec un corps étudiant universitaire au profil socio-économique élevé et dont l'âge moyen est de 43,5 ans.

Le Relearning vous permettra d'apprendre plus facilement et de manière plus productive tout en vous impliquant davantage dans votre spécialisation, en développant un esprit critique, en défendant des arguments et en contrastant les opinions: une équation directe vers le succès.

Dans notre programme, l'apprentissage n'est pas un processus linéaire mais il se déroule en spirale (nous apprenons, désapprenons, oublions et réapprenons). Par conséquent, ils combinent chacun de ces éléments de manière concentrique.

Selon les normes internationales les plus élevées, la note globale de notre système d'apprentissage est de 8,01.



Ce programme offre le meilleur matériel pédagogique, soigneusement préparé pour les professionnels:



Support d'étude

Tous les contenus didactiques sont créés par les spécialistes qui vont enseigner le programme universitaire, spécifiquement pour lui, de sorte que le développement didactique est vraiment spécifique et concret.

Ces contenus sont ensuite appliqués au format audiovisuel, pour créer la méthode de travail TECH en ligne. Tout cela, élaboré avec les dernières techniques afin d'offrir des éléments de haute qualité dans chacun des supports qui sont mis à la disposition de l'apprenant.



Techniques et procédures infirmières en vidéo

Nous vous rapprochons des dernières techniques, des dernières avancées pédagogiques à l'avant-garde des techniques actuelles des soins infirmiers. Tout cela, à la première personne, expliqué et détaillé rigoureusement pour atteindre une compréhension complète et une assimilation optimale. Et surtout, vous pouvez les visionner autant de fois que vous le souhaitez.



Résumés interactifs

Nous présentons les contenus de manière attrayante et dynamique dans des dossiers multimédias comprenant des fichiers audios, des vidéos, des images, des diagrammes et des cartes conceptuelles afin de consolider les connaissances.

Ce système éducatif unique pour la présentation de contenu multimédia a été récompensé par Microsoft en tant que "European Success Story".



Bibliographie complémentaire

Articles récents, documents de consensus et directives internationales, entre autres. Dans la bibliothèque virtuelle de TECH, l'étudiant aura accès à tout ce dont il a besoin pour compléter sa formation.





Études de cas dirigées par des experts

Un apprentissage efficace doit nécessairement être contextuel. Pour cette raison, TECH présente le développement de cas réels dans lesquels l'expert guidera l'étudiant à travers le développement de la prise en charge et la résolution de différentes situations: une manière claire et directe d'atteindre le plus haut degré de compréhension.



Testing & Retesting

Nous évaluons et réévaluons périodiquement vos connaissances tout au long du programme, par le biais d'activités et d'exercices d'évaluation et d'auto-évaluation: vous pouvez ainsi constater vos avancées et savoir si vous avez atteint vos objectifs.



Cours magistraux

Il existe des preuves scientifiques de l'utilité de l'observation par un tiers expert. La méthode "Learning from an Expert" renforce les connaissances et la mémoire, et donne confiance dans les futures décisions difficiles.



Guides d'action rapide

À TECH nous vous proposons les contenus les plus pertinents du cours sous forme de feuilles de travail ou de guides d'action rapide. Un moyen synthétique, pratique et efficace pour vous permettre de progresser dans votre apprentissage.



10 Diplôme

Le diplôme de Mastère Hybride en Maladies Infectieuses au Service des Urgences en Soins Infirmiers garantit, en plus de la formation la plus rigoureuse et actualisée, l'accès à un diplôme de Mastère Hybride délivré par TECH Université Technologique.



“

*Terminez ce programme avec succès
et recevez votre diplôme sans avoir à
vous soucier des déplacements ou des
formalités administratives”*

Le diplôme de **Mastère Hybride en Maladies Infectieuses au Service des Urgences en Soins Infirmiers** contient le programme scientifique le plus complet et le plus actuel du marché.

Après avoir réussi les évaluations, l'étudiant recevra par courrier postal avec accusé de réception le diplôme de Mastère Hybride, qui accrédiitera la réussite des évaluations et l'acquisition des compétences du programme.

En complément du diplôme, vous pourrez obtenir un certificat de qualification, ainsi qu'une attestation du contenu du programme. Pour ce faire, vous devrez contacter votre conseiller académique, qui vous fournira toutes les informations nécessaires.

Diplôme: **Mastère Hybride en Maladies Infectieuses au Service des Urgences en Soins Infirmiers**

Modalité: **Hybride (en ligne + Pratiques Cliniques)**

Durée: **12 mois**

Diplôme: **TECH Université Technologique**

N° d'heures officielles: **1.620 h.**



*Si l'étudiant souhaite que son diplôme version papier possède l'Apostille de La Haye, TECH EDUCATION fera les démarches nécessaires pour son obtention moyennant un coût supplémentaire.

future

santé confiance personnes

éducation information tuteurs

garantie accréditation enseignement

institutions technologie apprentissage

communauté engagement

service personnalisé innovation

connaissance présent qualité

en ligne format

développement institutions

classe virtuelle langue

tech université
technologique

Mastère Hybride

Maladies Infectieuses au
Service des Urgences en
Soins Infirmiers

Modalité: Hybride (en ligne + Pratiques Cliniques)

Durée: 12 mois

Diplôme: TECH Université Technologique

Heures de cours: 1.620 h.

Mastère Hybride

Maladies Infectieuses au Service
des Urgences en Soins Infirmiers

