

Mastère Spécialisé

Accouchement Naturel pour les Sages-femmes





tech universit 
technologique

Mast re Sp cialis  Accouchement Naturel pour les Sages-femmes

- » Modalit : en ligne
- » Dur e: 12 mois
- » Qualification: TECH Universit  Technologique
- » Horaire:   votre rythme
- » Examens: en ligne

Acc s au site web: www.techtitute.com/fr/infirmierie/mastere-specialise/mastere-specialise-accouchement-naturel-sages-femmes

Accueil

01

Présentation

page 4

02

Objectifs

page 8

03

Compétences

page 16

04

Direction de la formation

page 20

05

Structure et contenu

page 24

06

Méthodologie

page 36

07

Diplôme

page 44

01 Présentation

Le lien étroit qu'il crée entre la mère et le bébé et la réduction des risques pour les deux parties ont favorisé l'essor de l'accouchement naturel ces derniers temps. La sage-femme joue un rôle crucial dans les accouchements naturels, en apportant son soutien à la femme enceinte pour faciliter l'accouchement du fœtus ou pour contrôler les complications qui peuvent survenir au cours de l'accouchement. Il est donc essentiel de rester à jour dans ce domaine afin de fournir des soins de pointe à vos patients. C'est pourquoi TECH a conçu ce programme, qui permet au spécialiste d'approfondir les stratégies sophistiquées pour faire face aux urgences de l'accouchement ou aux besoins du nouveau-né. Tout cela, en ligne et sans contrainte de temps.





“

Grâce à ce programme, vous apprendrez les techniques de pointe pour faire face aux éventuelles urgences affectant la femme ou le nouveau-né lors d'un accouchement naturel"

Les accouchements naturels sont devenus de plus en plus populaires ces dernières années, en raison des émotions ressenties par la mère au cours du processus et de la minimisation des risques pour la femme enceinte. Grâce à ce type d'accouchement, il est possible de minimiser les risques d'hémorragies ou d'infections et d'éviter les complications liées à l'anesthésie. Cette croissance a entraîné une demande de sages-femmes connaissant les procédures les plus récentes dans ce domaine, afin de garantir le bien-être des femmes et des nouveau-nés.

En réponse à cette situation, TECH a créé cette qualification, grâce à laquelle le professionnel apprendra en profondeur les protocoles les plus avancés pour la gestion et les soins des accouchements naturels. Pendant 12 mois d'apprentissage intensif, vous plongerez dans les récentes données scientifiques et neuroscientifiques sur la grossesse et la maternité ou vous apprendrez les techniques de pointe et spéciales pour assister aux accouchements dans l'eau et aux accouchements à domicile. Vous apprendrez également des stratégies sophistiquées de préparation à l'accouchement ou identifierez la structure des unités d'Accouchement Naturel de pointe.

Grâce au fait que ce programme est enseigné à travers un mode révolutionnaire 100% en ligne, les étudiants seront en mesure de créer leurs propres horaires d'étude afin de profiter d'un processus d'apprentissage totalement efficace. De même, le Mastère Spécialisé a été conçu par d'excellents spécialistes du domaine, qui ont derrière eux une grande expérience dans des hôpitaux prestigieux. Ainsi, toutes les connaissances transmises seront pleinement applicables dans la pratique quotidienne.

Ce **Mastère Spécialisé en Accouchement Naturel pour les Sages-femmes** contient le programme scientifique le plus complet et le plus actuel du marché. Les principales caractéristiques sont les suivantes:

- ♦ Le développement de cas pratiques présentés par des experts de L'Accouchement Naturel et de la Néonatalogie
- ♦ Les contenus graphiques, schématiques et éminemment pratiques avec lesquels ils sont conçus fournissent des informations scientifiques et concrètes essentielles à la pratique professionnelle
- ♦ Des exercices pratiques où le processus d'auto-évaluation est utilisé pour améliorer l'apprentissage
- ♦ Il met l'accent sur les méthodologies innovantes
- ♦ Des cours théoriques, des questions à l'expert, des forums de discussion sur des sujets controversés et un travail de réflexion individuel
- ♦ La possibilité d'accéder aux contenus depuis tout appareil fixe ou portable doté d'une connexion à internet



Développe les compétences en matière de communication et d'empathie, renforce la relation de confiance avec les femmes et leur apporte un soutien complet tout au long de leur expérience de l'accouchement"

“

La méthode de Relearning de cette qualification vous permet de vous mettre à jour à votre propre rythme et sans contrainte de temps"

Le corps enseignant de ce programme comprend des professionnels du secteur qui apportent à cette formation leur expérience professionnelle ainsi que des spécialistes reconnus de grandes sociétés et d'universités prestigieuses.

Son contenu multimédia, développé avec les dernières technologies éducatives, permettra au professionnel d'apprendre de manière située et contextuelle, c'est-à-dire dans un environnement simulé qui fournira une formation immersive programmée pour s'entraîner dans des situations réelles.

La conception de ce programme est basée sur l'Apprentissage par Problèmes. Ainsi l'étudiant devra essayer de résoudre les différentes situations de pratique professionnelle qui lui seront présentées tout au long du programme. Pour ce faire, l'étudiant sera assisté d'un innovant système de vidéos interactives, créé par des experts reconnus.

Se mettre à jour grâce à un programme conçu et développé par les meilleurs spécialistes dans le domaine de l'Accouchement Naturel.

Identifier, tout au long de ce programme, les techniques révolutionnaires de préparation à l'Accouchement Naturel.



02 Objectifs

Ce programme a été conçu dans le but de perfectionner et d'actualiser les connaissances des sages-femmes en matière de gestion de l'Accouchement Naturel. Tout au long de cette expérience académique, elles étudieront en profondeur les techniques de pointe pour faire face aux situations d'urgence chez la mère et le nouveau-né ou les particularités de l'accouchement dans l'eau. De plus, vous apprendrez en seulement 12 mois et avec les meilleurs spécialistes du domaine.





“

Intégrer dans votre pratique médicale les connaissances les plus récentes sur la gestion et les soins nécessaires à l'Accouchement Naturel"



Objectifs généraux

- ◆ Acquérir une connaissance fondamentale de la physiologie de l'Accouchement Naturel, des pratiques culturelles ancestrales et des besoins émotionnels des femmes pendant l'accouchement, ainsi que des implications des interventions médicales
- ◆ Acquérir les compétences et les connaissances essentielles en matière de soins aux femmes enceintes et à leurs fœtus, y compris la promotion de grossesses saines et l'identification des complications possibles
- ◆ Acquérir des connaissances et des compétences fondamentales dans le diagnostic, la gestion et la prévention des urgences lors de l'accouchement, en mettant l'accent sur la collaboration interprofessionnelle et la défense des droits des patients
- ◆ Acquérir des connaissances et des compétences fondamentales dans l'évaluation, le diagnostic et la gestion des urgences néonatales, en mettant l'accent sur la reconnaissance précoce des problèmes et l'application des interventions appropriées
- ◆ Acquérir une connaissance fondamentale des neurosciences de la grossesse, de la Maternité et des soins périnataux, ainsi que des preuves scientifiques liées à l'Accouchement Naturel et aux pratiques de soins fondées sur des preuves
- ◆ Acquérir des connaissances fondamentales sur l'accouchement à domicile, y compris la gestion et l'organisation de l'équipe, la préparation et l'accompagnement pendant la grossesse, le travail et la puerpéralité, ainsi que l'identification et la gestion des situations spéciales et des urgences obstétricales à domicile
- ◆ Acquérir une connaissance fondamentale des unités d'Accouchement Naturel, telles que les maisons de naissance et les unités hospitalières, et développer des compétences pour évaluer, planifier et gérer ces structures, en garantissant un niveau élevé de soins et de satisfaction pour les femmes et leurs familles
- ◆ Acquérir des connaissances fondamentales et des compétences pratiques en matière de soins aux nouveau-nés, ainsi que la capacité de fournir des soins complets et sûrs à ce stade critique de la vie et de collaborer avec d'autres professionnels de la santé et avec les familles pour assurer le bien-être du nouveau-né
- ◆ Acquérir des connaissances sur les besoins physiques et émotionnels de la mère pendant la période périnatale
- ◆ Développer des compétences pour fournir un soutien et des soins complets à la mère pendant la période postnatale, y compris dans des situations difficiles et émotionnellement intenses
- ◆ Promouvoir la prévention et les soins de Santé Mentale maternelle pendant la période périnatale, y compris la détection et le traitement des troubles de l'humeur et la prise en charge des traumatismes et des violences obstétricales
- ◆ Analyser les étapes de l'accouchement, la gestion de la douleur et les techniques de relaxation
- ◆ Développer des compétences dans l'élaboration et le suivi de plans d'accouchement personnalisés
- ◆ Examiner l'importance de la collaboration interdisciplinaire dans les soins liés à l'accouchement
- ◆ Promouvoir la préparation émotionnelle et le soutien des femmes et de leur famille pendant l'accouchement
- ◆ Acquérir des compétences dans l'identification et la gestion des situations à haut risque pendant la grossesse et l'accouchement



Objectifs spécifiques

Module 1. L'Accouchement Naturel

- ◆ Analyser la science et l'évolution de l'Accouchement Naturel et comparer les pratiques médicales actuelles aux statistiques historiques et mondiales
- ◆ Examiner la physiologie de l'accouchement normal dans l'espèce humaine, y compris le cocktail hormonal, les postures et la sexualité féminine
- ◆ Analyser les pratiques d'accouchement dans les cultures ancestrales et leur pertinence aujourd'hui
- ◆ Identifier et répondre aux besoins émotionnels de la femme pendant l'accouchement et comment les professionnels peuvent les soutenir
- ◆ Examiner en profondeur le rôle de l'Ocytocine dans l'Accouchement Naturel et les différences entre l'Ocytocine endogène et l'ocytocine exogène
- ◆ Examiner les pandémies actuelles liées à l'accouchement et leur impact sur la santé des femmes et des nouveau-nés
- ◆ Approfondir les besoins du nouveau-né pendant et après la naissance, y compris la flore intestinale et épidermique, le cordon ombilical et le sang placentaire
- ◆ Analyser l'interventionnisme dans l'accouchement et la manière dont il affecte l'environnement et la sécurité de l'accouchement, ainsi que l'importance de respecter la nature du processus de l'accouchement

Module 2. Urgences liées à l'accouchement

- ♦ Identifier les signes et les symptômes d'une rupture de l'utérus, diagnostiquer et gérer son impact sur le travail et le post-partum
- ♦ Analyser en profondeur les raisons, les méthodes, les risques et les avantages de l'accouchement provoqué, ainsi que sa surveillance et son suivi
- ♦ Examiner en profondeur les causes, les facteurs de risque, les effets et les interventions en cas de travail prolongé, et comment prévenir et planifier ces cas
- ♦ Identifier les facteurs de risque, reconnaître et diagnostiquer la dystocie des épaules, appliquer les manœuvres et les techniques de résolution, et gérer les complications et le suivi
- ♦ Analyser en profondeur les indications, les types d'instruments, les procédures et les techniques d'accouchement instrumental, ainsi que leurs risques, avantages et considérations
- ♦ Identifier les indications et les types de césariennes, analyser le processus et le rétablissement et aborder les risques, les avantages et la planification des césariennes non urgentes
- ♦ Évaluer et surveiller les accouchements compliqués, appliquer les interventions et la gestion de la douleur, travailler en équipe et apporter un soutien émotionnel et psychologique
- ♦ Comprendre la patiente en cas d'accouchement compliqué, y compris le droit à l'information, au consentement, à la vie privée, à la prise de décision et à un traitement digne
- ♦ Développer des compétences de Communication efficaces lors d'un accouchement compliqué, y compris l'écoute active, l'empathie, la communication claire et affirmée, la gestion des conflits et la négociation
- ♦ Approfondir le processus de consentement éclairé et de prise de décision partagée lors d'un accouchement compliqué, y compris la documentation et l'enregistrement du consentement

Module 3. Urgences pour les nouveau-nés

- ♦ Effectuer une évaluation initiale du nouveau-né, y compris l'évaluation d'Apgar et l'identification des facteurs de risque
- ♦ Analyser les techniques de réanimation néonatale de base et avancées, telles que la ventilation au masque, le massage cardiaque, l'intubation endotrachéale et l'administration de médicaments
- ♦ Approfondir les conditions respiratoires courantes chez les nouveau-nés, telles que la Tachypnée transitoire, le Syndrome de Détresse Respiratoire et l'Aspiration de Méconium
- ♦ Identifier l'Hypoglycémie Néonatale, y compris la mesure de la Glycémie Capillaire et le suivi à long terme
- ♦ Évaluer l'Ictère néonatal et appliquer des traitements tels que la Photothérapie et l'Exsanguinotransfusion
- ♦ Reconnaître les infections néonatales, y compris la Septicémie et la Méningite, et appliquer les mesures de Prophylaxie et de prévention
- ♦ Examiner les urgences cardiovasculaires chez le nouveau-né, telles que le choc néonatal, l'insuffisance cardiaque congestive et la persistance du canal artériel
- ♦ Gérer les soins au nouveau-né prématuré, en se concentrant sur la stabilisation initiale, la nutrition et la prévention des complications à long terme
- ♦ Développer des compétences en matière de préparation et de travail d'équipe, de communication efficace entre les professionnels, de suivi et d'orientation vers des services spécialisés dans les urgences néonatales

Module 4. Preuves scientifiques et neuroscientifiques

- ♦ Analyser la plasticité du cerveau pendant la Maternité et l'importance de la recherche animale et humaine dans ce domaine
- ♦ Examiner les changements cérébraux chez les rongeurs et les humains pendant la grossesse et le post-partum et l'implication des hormones dans la Maternité
- ♦ Examiner la Neurobiologie de l'Allaitement et la façon dont l'empathie et l'altruisme influencent les soins aux nourrissons
- ♦ Retracer la recherche neuroscientifique jusqu'aux interventions psychopédagogiques et au soutien émotionnel et cognitif pour les futures mères et les futurs pères
- ♦ Analyser les données scientifiques sur l'Accouchement Naturel et les pratiques de soins fondées sur des données probantes
- ♦ Examiner l'utilisation de la technologie non invasive, de l'analgésie et de l'anesthésie dans le cadre de l'Accouchement Naturel
- ♦ Identifier les avantages et les risques de l'Accouchement Naturel et adapter les soins en fonction du contexte, y compris à l'hôpital et à domicile

Module 5. Accouchement à domicile

- ♦ Analyser en profondeur les preuves scientifiques, l'histoire et l'anthropologie de l'accouchement à domicile et de la naissance, en tenant compte de l'importance de la prévention des violences obstétricales
- ♦ Analyser comment gérer et organiser l'équipe, ainsi que sélectionner et utiliser le matériel nécessaire à l'accouchement à domicile
- ♦ Analyser comment effectuer un suivi et un accompagnement adéquats pendant la grossesse, y compris le recueil des antécédents médicaux et l'identification des difficultés et des écarts par rapport à la normale

- ♦ Examiner les soins et l'accompagnement de la dilatation à domicile, en utilisant des ressources non pharmacologiques pour soulager la douleur et traiter les écarts par rapport à la normale
- ♦ Accompagner la naissance, le décollement du placenta et l'accouchement, et gérer la Dystocie et les autres complications qui peuvent survenir
- ♦ Analyse approfondie de la physiologie de l'accouchement dans l'eau, examen de la sécurité de ce type d'accouchement à domicile
- ♦ Identifier les situations particulières, effectuer les transferts hospitaliers et gérer les urgences obstétricales à domicile
- ♦ Examiner le suivi et le soutien appropriés pendant la période Puerpérale, tant sur le plan physique qu'émotionnel, pour la mère et le bébé
- ♦ Discuter de la santé mentale pendant la période Puerpérale, y compris l'allaitement, la mort périnatale et le syndrome de stress post-traumatique
- ♦ Développer des connaissances en matière de recherche et examiner des stratégies pour soigner le plancher pelvien pendant et après l'accouchement

Module 6. Accouchement dans l'eau

- ♦ Examen approfondi de l'histoire et des pratiques mondiales de l'accouchement dans l'eau et compréhension de ses avantages et de ses effets physiologiques
- ♦ Analyser les principes physiques et physiologiques fondamentaux de l'accouchement dans l'eau, y compris le principe d'Archimède et les changements physiologiques au cours de l'immersion
- ♦ Identifier les critères d'immersion et les contre-indications courantes à l'accouchement dans l'eau
- ♦ Discuter de la surveillance des conditions pendant l'accouchement dans l'eau, y compris la température de l'eau, le contrôle de l'infection et la mécanique du corps
- ♦ Examiner la deuxième phase (deuxième phase du travail) de l'accouchement dans l'eau, en protégeant le périnée et en abordant les complications possibles
- ♦ Évaluer la physiologie néonatale et le nouveau-né dans le contexte de l'accouchement dans l'eau
- ♦ Analyser en profondeur les pratiques de la troisième phase physiologique et les soins post-partum dans l'accouchement dans l'eau
- ♦ Faciliter l'initiation à l'allaitement et le suivi post-partum dans les accouchements dans l'eau
- ♦ Identifier et prévenir les complications spécifiques à l'accouchement dans l'eau et gérer les situations d'urgence
- ♦ Fournir une Éducation, un soutien et des ressources pour l'accouchement dans l'eau aux femmes et à leur famille ainsi qu'aux professionnels de la santé

Module 7. Unité d'Accouchement Naturel

- ♦ Examiner en profondeur la définition et la fonction des maisons de naissance et les différencier des hôpitaux
- ♦ Analyser les principes de conception et d'architecture des maisons de naissance afin de créer des environnements confortables et sûrs
- ♦ Identifier les services offerts par les maisons de naissance et les unités de naissance hospitalières aux stades prénatal, de l'accouchement et postnatal
- ♦ Promouvoir et soutenir les maisons de naissance et leur importance dans la prise en charge des grossesses à faible risque
- ♦ Comparer la sécurité, le confort et la satisfaction des femmes dans les maisons de naissance et les unités de naissance hospitalières
- ♦ Examiner le rôle des professionnels dans les maisons de naissance et les unités hospitalières, ainsi que la formation nécessaire pour travailler dans ces environnements
- ♦ Examiner en profondeur la planification et la gestion des maisons de naissance, le financement et la sélection du personnel
- ♦ Explorer les tendances et les perspectives futures dans le développement des maisons de naissance et des unités de naissance en milieu hospitalier, en tenant compte des innovations technologiques, des politiques et des modèles de soins centrés sur la femme et la famille

Module 8. Besoins du nouveau-né

- ♦ Examiner l'importance de l'Accouchement Naturel et de la surveillance du nouveau-né à ce stade
- ♦ Acquérir des compétences dans l'évaluation immédiate du nouveau-né, y compris la mesure des signes vitaux et l'établissement de la respiration
- ♦ Promouvoir et faciliter le premier contact peau à peau et l'initiation précoce à l'allaitement
- ♦ Effectuer un examen physique du nouveau-né et détecter les signes d'alarme
- ♦ Analyser les meilleures pratiques en matière de gestion du cordon ombilical
- ♦ Examiner l'administration de tests de dépistage et de prévention, tels que l'administration de Vitamine K et la vaccination initiale
- ♦ Conseiller sur les vaccinations et encourager l'immunisation naturelle
- ♦ Examiner les techniques d'hygiène du nouveau-né et de soins de la peau
- ♦ Promouvoir des pratiques de sommeil sûres et prévenir le Syndrome de Mort Subite du Nourrisson
- ♦ Approfondir le suivi médical approprié et surveiller le développement du nouveau-né

Module 9. Besoins de la mère

- ♦ Examiner en profondeur les soins immédiats et la récupération du plancher pelvien
- ♦ Examiner les causes et la physiologie du piégeage
- ♦ Aborder les stratégies permettant de faire face à la douleur et de fournir des soins appropriés
- ♦ Examiner en profondeur le retour des règles et les facteurs influençant leur récurrence
- ♦ Approfondir la relation entre les menstruations et l'allaitement
- ♦ Identifier les méthodes contraceptives compatibles avec l'allaitement

- ♦ Identifier les symptômes de la Dépression du Post-partum, de l'Anxiété du post-partum et du syndrome de Stress Post-Traumatique
- ♦ Identifier les types et les manifestations de la violence obstétrique

Module 10. Préparation à la mise bas

- ♦ Transmettre à la femme enceinte la capacité de comprendre les changements dans le corps maternel et le développement du fœtus
- ♦ Examiner en profondeur les différentes techniques aux différents stades de l'accouchement
- ♦ Approfondir les exercices prénataux et la préparation physique
- ♦ Identifier les besoins Nutritionnels pendant la grossesse
- ♦ Approfondir les préférences dans l'élaboration du plan de naissance
- ♦ Approfondir la préparation émotionnelle à l'accouchement
- ♦ Approfondir l'intégration de la famille dans l'éducation et la préparation à l'accouchement



En seulement 1.500 heures, vous suivrez un cours de perfectionnement exquis qui fera de vous un professionnel de premier plan dans ce domaine des soins de santé"

03

Compétences

Le Mastère Spécialisé en Accouchement Naturel pour les Sages-femmes a été créé dans le but d'améliorer les compétences en santé de ces professionnels afin d'optimiser les soins aux patients dans différents contextes. Ainsi, vous étudierez un excellent programme soutenu par les dernières preuves scientifiques, grâce auquel vous perfectionnerez vos techniques de prise en charge du nouveau-né et de sa mère. Tout cela en profitant d'un ensemble de matériel didactique disponible sous forme de cours, de vidéo ou de résumé interactif.





“

Améliorez vos compétences dans la prise en charge de la mère et du nouveau-né lors d'un accouchement naturel avec les meilleurs moyens d'étude"



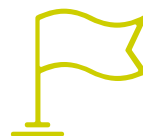
Compétences générales

- ♦ Maîtriser les pratiques culturelles ancestrales et les besoins émotionnels des femmes pendant l'accouchement
- ♦ Apporter un soutien complet aux femmes lors de l'accouchement naturel
- ♦ Apporter un soutien complet aux femmes pendant la période postnatale, y compris dans les situations difficiles et intenses
- ♦ Répondre rapidement et efficacement aux situations à haut risque pendant la grossesse et l'accouchement
- ♦ Apporter un soutien émotionnel aux femmes et à leur famille dans le processus d'Accouchement Naturel
- ♦ Élaborer des plans de naissance personnalisés et en assurer le suivi

“

Approfondir l'approche des accouchements dans l'eau, des accouchements à domicile ou de la gestion des unités d'Accouchement Naturel grâce à ce programme"





Compétences spécifiques

- ◆ Répondre aux besoins émotionnels des femmes pendant l'accouchement et comment les professionnels peuvent les soutenir
- ◆ Surveiller les accouchements compliqués, appliquer les interventions et gérer la douleur
- ◆ Appliquer le processus de consentement éclairé et de prise de décision partagée lors d'accouchements compliqués
- ◆ Traiter les urgences cardiovasculaires chez le nouveau-né
- ◆ Développer des compétences avancées en matière de préparation et de travail d'équipe, de communication efficace entre les professionnels, de suivi et d'orientation vers des services spécialisés dans les urgences néonatales
- ◆ Assister et accompagner la dilatation à domicile, en utilisant des ressources non pharmacologiques pour soulager la douleur et en traitant les écarts par rapport à la normale
- ◆ Assurer un suivi et un accompagnement adéquats de la mère et de l'enfant pendant la période Postnatale, tant sur le plan physique qu'émotionnel
- ◆ Traiter la santé mentale pendant la période puerpérale, y compris l'allaitement, la mort périnatale et le syndrome de stress post-traumatique
- ◆ Gérer la deuxième phase (deuxième phase du travail) de l'accouchement dans l'eau, en protégeant le périnée et en traitant les éventuelles complications
- ◆ Effectuer un examen physique du nouveau-né et détecter les signes d'alarme
- ◆ Aider la femme enceinte à identifier les processus hormonaux au cours de la grossesse et à reconnaître les signes de préparation à l'accouchement

04

Direction de la formation

Motivé par l'engagement inlassable de TECH à améliorer la qualité académique de ses diplômes, ce programme dispose d'un corps enseignant composé de professionnels de premier plan dans le domaine de l'Accouchement Naturel. Par conséquent, tous les concepts qu'ils transmettront à leurs étudiants seront totalement en phase avec les dernières avancées du secteur.



“

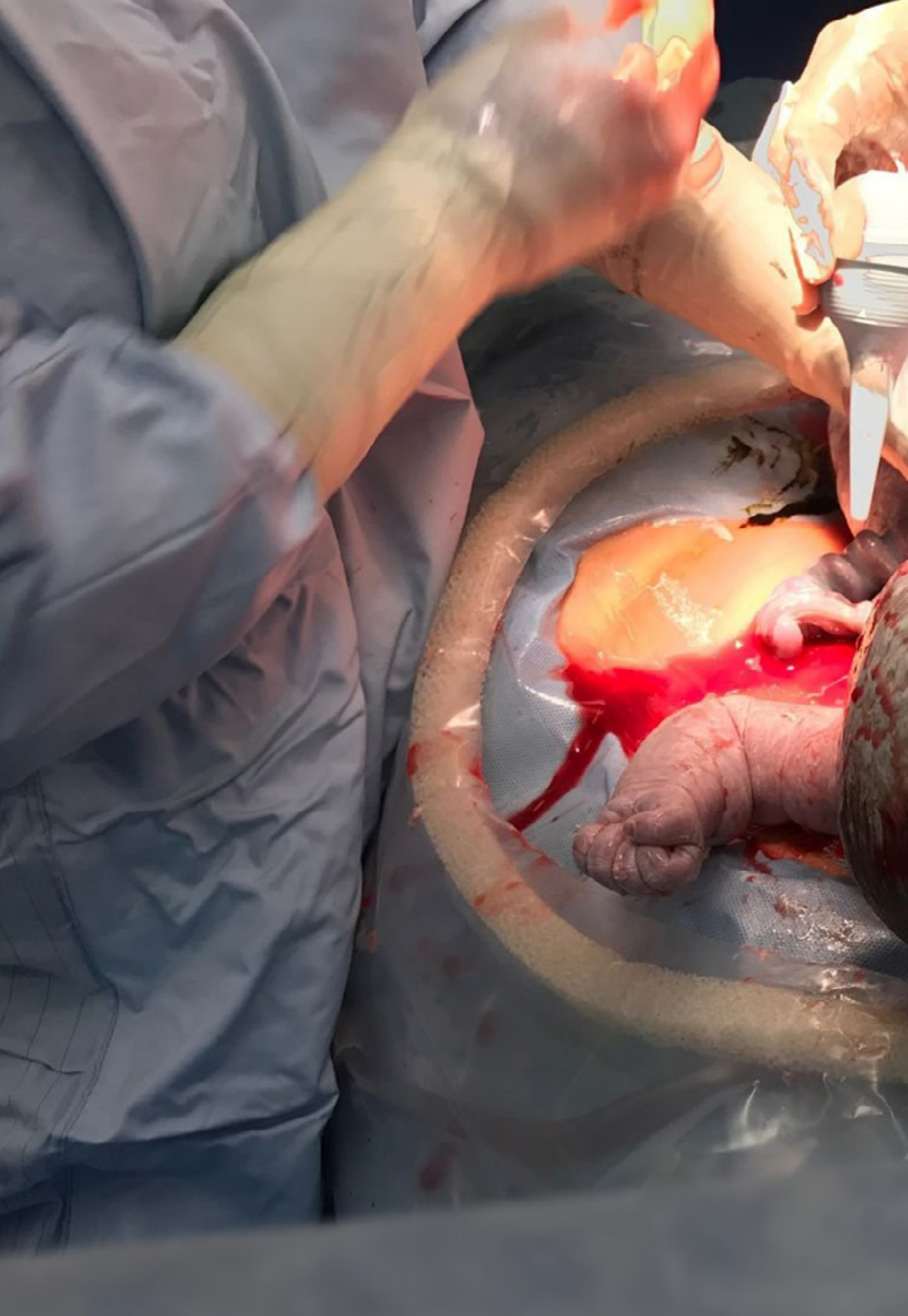
Ce corps enseignant est composé d'experts possédant une vaste expérience dans le domaine de l'Accouchement Naturel afin de vous transmettre des connaissances parfaitement applicables sur le plan professionnel"

Direction



Dr Santos Leal, Emilio

- Directeur Médical du Centre International de Technologie Médicale
- Médecin Spécialiste à l'Hôpital Universitaire Fundación Alcorcón
- Médecin Spécialiste au Consortium Hôpital Général Universitaire de Valence
- Médecin Spécialiste à l'Hôpital Pius de Valls
- Médecin Spécialiste à la Clinique Perpetuo Socorro
- Spécialité en Gynécologie et Obstétrique à Hôpital Clinique San Carlos
- Diplôme en Médecine et Chirurgie de l'Université de Cantabria



Professeurs

Dr Espinosa Barrajón, José Ángel

- ◆ Directeur de l'Unité d'Accouchement Affectif de l'Hôpital Saint François d'Assise
- ◆ Chef de l'Équipe d'Obstétrique et de Gynécologie Générale de l'Hôpital Saint François d'Assise
- ◆ Spécialiste en Gynécologie et Obstétrique à la Clinique de la Concepción
- ◆ Master en Chirurgie Mini-invasive en Gynécologie de l'Université Cardinal Herrera
- ◆ Licence en Médecine et Chirurgie de l'Université Autonome de Madrid

Mme García García, María Dolores

- ◆ Sage-femme en Soins Spécialisés à l'Hôpital Général Universitaire de Valence
- ◆ Master en Gestion et Administration des Entreprises de l'Université Catholique San Antonio de Murcie
- ◆ Master en Bioéthique de l'Université Catholique San Antonio de Murcie
- ◆ Experte en Conseil et Consultation en Allaitement, Université Catholique d'Avila
- ◆ Licence en Infirmière, spécialisation en Sage-femme

Mme Lanza del Rivero, Cristina

- ◆ Psychologue de Terrain à la Casa de la Salud
- ◆ Diplôme d'études supérieures en Théorie et Pratique du Psychodrame, du Sociodrame et de la Sociométrie à l'Université de Salamanque
- ◆ Diplôme d'études supérieures en Théorie et Pratique de l'Analyse de Groupe à l'Université de Salamanque
- ◆ Master en Modification du Comportement, Université de Salamanque
- ◆ Licence en Psychologie de l'Université de Salamanque

05

Structure et contenu

Le programme d'études de ce programme académique est composé de 10 modules très complets, à travers lesquels le spécialiste approfondira les dernières avancées dans le domaine des soins de l'Accouchement Naturel. Chacun d'entre eux dispose d'une vaste gamme de ressources didactiques dans une variété de formats textuels et multimédias, ce qui permettra aux étudiants de choisir les formats qui conviennent le mieux à leurs besoins d'étude. De plus, l'enseignement en ligne favorise un apprentissage qui respecte les exigences de l'emploi du temps.





“

La modalité en ligne de ce Mastère Spécialisé vous permettra d'optimiser votre apprentissage depuis votre domicile”

Module 1. L'Accouchement Naturel

- 1.1. L'Accouchement Naturel
 - 1.1.1. Science contre dogme
 - 1.1.2. L'évolution en tant qu'espèce
 - 1.1.3. Statistiques mondiales : ocytocine, analgésie, épisiotomie, césarienne
 - 1.1.4. Améliorer les statistiques
- 1.2. L'accouchement normal dans l'espèce humaine
 - 1.2.1. Cocktail d'hormones dans la parturition normale
 - 1.2.2. Postures lors d'une parturition normale
 - 1.2.3. La sexualité féminine
 - 1.2.4. Physiologie des rapports sexuels
- 1.3. L'accouchement dans les cultures anciennes
 - 1.3.1. L'accouchement dans les cultures Taino, Guanajatabeyes et Siboneyes
 - 1.3.2. L'accouchement avant les Sumériens
 - 1.3.3. L'accouchement orgasmique
 - 1.3.4. Michel Odent
- 1.4. Besoins émotionnels de la femme en travail
 - 1.4.1. L'autonomisation
 - 1.4.2. L'intimité
 - 1.4.3. Abandon de soi
 - 1.4.4. Grandiosité
- 1.5. Besoins des professionnels en matière d'accouchement
 - 1.5.1. La discrétion
 - 1.5.2. Attitude du professionnel face à la douleur
 - 1.5.3. Respect de la grandeur du moment
 - 1.5.4. Privilège
- 1.6. Le pourquoi des besoins émotionnels
 - 1.6.1. Confort
 - 1.6.2. L'intimité
 - 1.6.3. Connexion avec le monde animal
 - 1.6.4. Connexion avec le monde spirituel

- 1.7. Oxytocine
 - 1.7.1. La barrière hémato-placentaire
 - 1.7.2. La barrière hémato-encéphalique
 - 1.7.3. L'ocytocine endogène
 - 1.7.4. L'ocytocine exogène
- 1.8. Pandémies actuelles
 - 1.8.1. La pandémie de césariennes
 - 1.8.2. La pandémie de troubles immunologiques
 - 1.8.3. La pandémie d'autisme
 - 1.8.4. La pandémie de troubles déficitaires de l'attention et d'hyperactivité
- 1.9. Besoins des nouveau-nés
 - 1.9.1. La flore intestinale
 - 1.9.2. La flore épidermique
 - 1.9.3. Le cordon ombilical
 - 1.9.4. Le sang placentaire
- 1.10. Interventionnisme
 - 1.10.1. Modifier la nature
 - 1.10.2. L'intervention appelle l'intervention
 - 1.10.3. La chaîne de l'interventionnisme
 - 1.10.4. Environnement et sécurité lors de l'accouchement

Module 2. Urgences liées à l'Accouchement Naturel

- 2.1. Rupture de la poche
 - 2.1.1. Signes et symptômes
 - 2.1.2. Les facteurs de risque
 - 2.1.3. Diagnostic et prise en charge
 - 2.1.4. Impact sur l'accouchement et post-partum
- 2.2. L'accouchement provoqué
 - 2.2.1. Raisons de l'induction
 - 2.2.2. Méthodes d'induction
 - 2.2.3. Risques et avantages
 - 2.2.4. Contrôle et suivi

- 2.3. Travail prolongé
 - 2.3.1. Causes et facteurs de risque
 - 2.3.2. Effets sur la mère et l'enfant
 - 2.3.3. Interventions et prise en charge
 - 2.3.4. Prévention et planification
 - 2.4. Dystocie des épaules
 - 2.4.1. Facteurs de risque et prévention
 - 2.4.2. Reconnaissance et diagnostic
 - 2.4.3. Manœuvres et techniques de résolution
 - 2.4.4. Complications et contrôle
 - 2.5. Accouchement instrumental
 - 2.5.1. Indications et types d'instruments
 - 2.5.2. Procédures et techniques
 - 2.5.3. Risques et avantages
 - 2.5.4. Considérations éthiques
 - 2.6. Césarienne
 - 2.6.1. Indications et types de césarienne
 - 2.6.2. Déroulement et rétablissement
 - 2.6.3. Risques et avantages
 - 2.6.4. Césariennes électives et planification
 - 2.7. Soins en cas d'accouchement compliqué
 - 2.7.1. Évaluation et surveillance
 - 2.7.2. Interventions et gestion de la douleur
 - 2.7.3. Travail d'équipe et rôle du personnel
 - 2.7.4. Soutien émotionnel et psychologique
 - 2.8. Patiente dont l'accouchement est compliqué
 - 2.8.1. Information et consentement
 - 2.8.2. Vie privée et confidentialité
 - 2.8.3. Prise de décision et participation
 - 2.8.4. Respect et traitement digne
 - 2.9. Communication efficace lors d'un accouchement compliqué
 - 2.9.1. Écoute active et empathie
 - 2.9.2. Communication claire et assertive
 - 2.9.3. Gestion des conflits et négociation
 - 2.9.4. Outils de communication pour les professionnels et les patients
 - 2.10. Consentement éclairé et prise de décision en cas d'accouchement compliqué
 - 2.10.1. Informations adéquates et compréhensibles
 - 2.10.2. Risques, avantages et alternatives
 - 2.10.3. Processus décisionnel partagé
 - 2.10.4. Documentation et enregistrement du consentement
- Module 3. Urgences pour les nouveau-nés**
- 3.1. Évaluation initiale du nouveau-né
 - 3.1.1. Évaluation d'Apgar
 - 3.1.2. Signes vitaux et examen physique
 - 3.1.3. Identification des facteurs de risque
 - 3.1.4. Stabilisation immédiate
 - 3.2. Réanimation néonatale de base
 - 3.2.1. Positionnement et perméabilité des voies respiratoires
 - 3.2.2. Ventilation à l'aide d'un ballon-masque
 - 3.2.3. Massage cardiaque
 - 3.2.4. Surveillance et réglage de la réanimation
 - 3.3. Réanimation néonatale avancée
 - 3.3.1. Intubation endotrachéale
 - 3.3.2. Administration des médicaments
 - 3.3.3. Accès vasculaire ombilical
 - 3.3.4. Défibrillation et techniques avancées
 - 3.4. Détresse respiratoire chez le nouveau-né
 - 3.4.1. Tachypnée transitoire du nouveau-né
 - 3.4.2. Syndrome de détresse respiratoire
 - 3.4.3. Aspiration de méconium
 - 3.4.4. Hypertension pulmonaire persistante

- 3.5. Hypoglycémie néonatale
 - 3.5.1. Facteurs de risque et symptômes
 - 3.5.2. Mesure de la glycémie capillaire
 - 3.5.3. Traitement et prévention
 - 3.5.4. Surveillance et contrôle à long terme
- 3.6. Ictère néonatal
 - 3.6.1. Étiologie et physiopathologie
 - 3.6.2. Évaluation clinique et diagnostic
 - 3.6.3. Traitement : photothérapie et exsanguinotransfusion
 - 3.6.4. Prévention et suivi
- 3.7. Infections néonatales
 - 3.7.1. Septicémie précoce et tardive
 - 3.7.2. Méningite néonatale
 - 3.7.3. Prophylaxie et traitement antibiotique
 - 3.7.4. Immunisation et prévention des infections
- 3.8. Urgences cardiovasculaires chez le nouveau-né
 - 3.8.1. Choc néonatal
 - 3.8.2. Insuffisance cardiaque congestive
 - 3.8.3. Brevet du canal artériel
- 3.9. Prise en charge du nouveau-né prématuré
 - 3.9.1. Stabilisation initiale et soins respiratoires
 - 3.9.2. Nutrition et croissance
 - 3.9.3. Prévention des complications à long terme
- 3.10. Protocoles et organisation des soins d'urgence néonatales
 - 3.10.1. Préparation et travail d'équipe
 - 3.10.2. Communication efficace entre les professionnels
 - 3.10.3. Suivi et orientation vers des services spécialisés



Module 4. Preuves scientifiques et neuroscientifiques

- 4.1. Neurosciences de la grossesse et de la maternité
 - 4.1.1. Plasticité cérébrale pendant la transition vers la maternité
 - 4.1.2. Comparaison entre les études animales et humaines
 - 4.1.3. L'évolution et les mécanismes biologiques des soins maternels
 - 4.1.4. Hormones et leur rôle dans les soins maternels
- 4.2. Modèles animaux dans la recherche sur la maternité
 - 4.2.1. Changements cérébraux chez les animaux pendant la grossesse et les soins à la progéniture
 - 4.2.2. Hormones et régulation du comportement maternel chez les animaux
 - 4.2.3. Applications des résultats obtenus chez l'animal à la recherche humaine
- 4.3. Changements cérébraux chez l'homme pendant la grossesse et la période postnatale
 - 4.3.1. Réorganisation du cerveau pendant la grossesse
 - 4.3.2. Le système limbique et le lien mère-enfant
 - 4.3.3. Cognition sociale, empathie et adaptations maternelles
- 4.4. Implications cliniques et applications pratiques
 - 4.4.1. Impact de l'allaitement et des soins sur le cerveau des soignants
 - 4.4.2. Neurobiologie de l'allaitement
 - 4.4.3. Approche clinique des changements de comportement dans la maternité
- 4.5. L'ocytocine et son rôle dans le lien affectif
 - 4.5.1. L'ocytocine chez l'être humain
 - 4.5.2. L'ocytocine chez le bébé
 - 4.5.3. L'ocytocine dans les soins maternels
- 4.6. Preuves scientifiques dans le suivi de la grossesse
 - 4.6.1. Nutrition pendant la grossesse
 - 4.6.2. Dépistage du diabète
 - 4.6.3. Prise de poids
- 4.7. Pratiques de soins fondées sur des données probantes
 - 4.7.1. Surveillance du travail
 - 4.7.2. Technologie non invasive
 - 4.7.3. Analgésie et anesthésie

- 4.8. Interventions fondées sur des données probantes I
 - 4.8.1. Grand nourrisson
 - 4.8.2. Gestation prolongée
 - 4.8.3. Perte des eaux
- 4.9. Interventions fondées sur des données probantes II
 - 4.9.1. Oxytocine IV
 - 4.9.2. Détresse fœtale
 - 4.9.3. Déclenchement du travail
- 4.10. Interventions fondées sur des données probantes III
 - 4.10.1. Coupe du cordon
 - 4.10.2. La naissance

Module 5. Accouchement à Domicile

- 5.1. Travail et accouchement à domicile
 - 5.1.1. Preuves scientifiques en faveur de l'accouchement et du travail à domicile
 - 5.1.2. Histoire et anthropologie de l'accouchement à domicile
 - 5.1.3. Violences obstétricales
 - 5.1.4. Savoir accompagner
- 5.2. Gestion et organisation de l'équipe
 - 5.2.1. Gestion et organisation de l'équipe
 - 5.2.2. Matériel nécessaire à l'accouchement à domicile
 - 5.2.3. Information sur les soins : Critères de sélection et d'exclusion
 - 5.2.4. Enregistrement de la naissance
- 5.3. Suivi et accompagnement pendant la grossesse
 - 5.3.1. Recueil des antécédents médicaux
 - 5.3.2. Difficultés les plus fréquentes et écarts par rapport à la normale pendant la grossesse : Ressources thérapeutiques
 - 5.3.3. La préparation à l'accouchement : Une opportunité de croissance et d'autonomisation
 - 5.3.4. Visites à domicile
- 5.4. Assistance à la dilatation
 - 5.4.1. Interprétation des signes et symptômes du travail : Quand rentrer à la maison
 - 5.4.2. Comment accompagner la dilatation à domicile
 - 5.4.3. Ressources non pharmacologiques pour le soulagement de la douleur
 - 5.4.4. Écarts par rapport à la normale et ressources thérapeutiques dans la dilatation

- 5.5. Accompagnement de la naissance, décollement du placenta et décollement du placenta
 - 5.5.1. Descente et accouchement de l'enfant (expulsif)
 - 5.5.2. Dystocie et résolutions
 - 5.5.3. Accueil du bébé, clampage du cordon ombilical et première évaluation
 - 5.5.4. Physiologie, écarts par rapport à la normale et résolutions de l'accouchement placentaire
- 5.6. Dilatation et accouchement dans l'eau
 - 5.6.1. Physiologie de la femme et de l'enfant pour l'accouchement dans l'eau
 - 5.6.2. Matériel nécessaire à l'accouchement dans l'eau
 - 5.6.3. Procédures et pratiques d'assistance à l'accouchement dans l'eau
 - 5.6.4. Sécurité et précautions lors de l'accouchement dans l'eau
- 5.7. Situations particulières, transfert à l'hôpital et urgences obstétricales à domicile
 - 5.7.1. Situations particulières : Streptocoque Agalactia positif, PROM sans dynamique, gestation prolongée, antécédents de césarienne
 - 5.7.2. Critères de transfert à l'hôpital : Protocole de transfert et documentation
 - 5.7.3. Urgences obstétricales : Hémorragie, prolapsus du cordon ombilical, réanimation néonatale, dystocie dorsale, présentation inattendue du siège
 - 5.7.4. Gestion des situations critiques et prise de décision
- 5.8. Suivi et soutien pendant la période postnatale
 - 5.8.1. Suivi de la mère à domicile : évaluation physique et émotionnelle
 - 5.8.2. Suivi du bébé à domicile : évaluation du bien-être général, HR négatif, tests métaboliques
 - 5.8.3. Placenta et microbiote
 - 5.8.4. Information sur les procédures administratives
- 5.9. Santé mentale dans le post-partum
 - 5.9.1. L'allaitement : Pathologies et difficultés les plus fréquentes
 - 5.9.2. Mort périnatale et syndrome de stress post-traumatique
 - 5.9.3. Pertes gestationnelles et détection des signaux d'alerte en matière de santé mentale en vue d'une orientation vers les services compétents
 - 5.9.4. Stratégies pour faire face aux émotions pendant la période postnatale
- 5.10. Recherche et soins concernant le plancher pelvien
 - 5.10.1. Méthodologie de recherche et sources d'information
 - 5.10.2. Le plancher pelvien : anatomie, fonctions et dysfonctionnements
 - 5.10.3. Soins du plancher pelvien pendant et après l'accouchement

Module 6. Accouchement dans l'eau

- 6.1. Accouchement dans l'eau
 - 6.1.1. Histoire et pratique mondiale de l'utilisation de l'eau pour l'accouchement
 - 6.1.2. Principes et pratiques de l'accouchement en douceur
 - 6.1.3. Avantages de l'accouchement dans l'eau
 - 6.1.4. Effets physiologiques de l'accouchement dans l'eau
- 6.2. Bases physiques et physiologiques de l'accouchement dans l'eau
 - 6.2.1. Le principe d'Archimède et sa relation avec l'accouchement dans l'eau
 - 6.2.2. Gestion hormonale de l'accouchement
 - 6.2.3. Changements physiologiques lors de l'immersion dans l'eau
 - 6.2.4. Adaptations néonatales à l'accouchement dans l'eau
- 6.3. Critères pour l'immersion dans l'eau pendant la naissance
 - 6.3.1. Moment approprié pour l'immersion dans l'eau
 - 6.3.2. Contre-indications courantes à l'accouchement dans l'eau
 - 6.3.3. Pratiques cliniques et directives de soins
 - 6.3.4. Évacuation d'urgence
- 6.4. Surveillance et gestion des conditions pendant l'accouchement dans l'eau
 - 6.4.1. Guide d'auscultation
 - 6.4.2. Température de l'eau
 - 6.4.3. Contrôle de l'infection
 - 6.4.4. Mécanique corporelle et questions de sécurité
- 6.5. Gestion du deuxième stade (deuxième stade du travail) lors d'un accouchement dans l'eau
 - 6.5.1. Protection du périnée
 - 6.5.2. Prévenir ou faire face aux épaules tardives ou à la dystocie
 - 6.5.3. Problèmes de cordon
 - 6.5.4. Réflexes fœtaux et anatomie pelvienne
- 6.6. Physiologie néonatale et évaluation du nouveau-né
 - 6.6.1. Mécanismes de protection respiratoire du fœtus
 - 6.6.2. Physiologie transitoire néonatale et première respiration
 - 6.6.3. Protection et alimentation du microbiome du nourrisson
 - 6.6.4. Pratiques de réanimation néonatale

- 6.7. Troisième phase physiologique et soins postnatals
 - 6.7.1. Troisième phase physiologique (délivrance du placenta) comparée à la prise en charge active
 - 6.7.2. Évaluation de la perte de sang pour déterminer l'hémorragie du post-partum
 - 6.7.3. Sortir du bain
 - 6.7.4. Faciliter le contact peau à peau et les soins maternels kangourou
 - 6.8. Mise en place de l'allaitement et suivi postnatal
 - 6.8.1. Mise en route de l'allaitement
 - 6.8.2. Surveillance et suivi de l'état de la mère et du nouveau-né
 - 6.8.3. Soutien émotionnel et bien-être de la mère
 - 6.8.4. Retour à la maison et adaptation à la vie familiale
 - 6.9. Complications et gestion des urgences
 - 6.9.1. Identification et prévention des complications spécifiques à l'accouchement dans l'eau
 - 6.9.2. Interventions d'urgence en cas d'accouchement dans l'eau
 - 6.9.3. Protocoles d'évacuation d'urgence et de transfert vers un personnel qualifié
 - 6.10. Éducation, soutien et ressources pour l'accouchement dans l'eau
 - 6.10.1. Préparation à l'accouchement dans l'eau et éducation de la mère et du partenaire
 - 6.10.2. Le rôle de l'équipe soignante dans l'accouchement dans l'eau
 - 6.10.3. Ressources et matériels éducatifs pour l'accouchement dans l'eau
 - 6.10.4. Groupes de soutien à l'accouchement dans l'eau et communautés d'accouchement dans l'eau
- Module 7. Unités d'Accouchement Naturel**
- 7.1. Maisons de naissance
 - 7.1.1. Différences avec les hôpitaux
 - 7.1.2. Avantages pour les femmes et les professionnels
 - 7.1.3. Exemples de design et d'architecture
 - 7.1.4. Services offerts
 - 7.2. Principes de conception et d'architecture des maisons de naissance
 - 7.2.1. Environnement confortable et sûr
 - 7.2.2. Caractéristiques communes
 - 7.2.3. Conception des chambres privées et des espaces communs
 - 7.3. Espaces extérieurs et espaces communs dans les maisons de naissance
 - 7.3.1. Fonction et avantages des espaces extérieurs
 - 7.3.2. Conception et entretien des espaces communs
 - 7.3.3. Intégration à l'environnement naturel
 - 7.4. Services offerts par les maisons de naissance
 - 7.4.1. Soins prénatals et éducation à l'accouchement
 - 7.4.2. Soutien émotionnel et physique pendant l'accouchement
 - 7.4.3. Services postnatals et de suivi
 - 7.4.4. Collaboration et orientation vers des hôpitaux en cas de complications
 - 7.5. Promotion et soutien des maisons de naissance
 - 7.5.1. Importance des soins pour les grossesses à faible risque
 - 7.5.2. Rôle d'organisations telles que l'*American Association of Birth Centers*
 - 7.5.3. Défis liés à la mise en œuvre des maisons de naissance
 - 7.5.4. Opportunités en matière de soins obstétriques
 - 7.6. Services offerts par les unités de naissance des hôpitaux
 - 7.6.1. Soins prénatals et surveillance du fœtus
 - 7.6.2. Gestion de la douleur pendant le travail
 - 7.6.3. Services postnatals et de suivi
 - 7.6.4. Comparaison avec les maisons de naissance
 - 7.7. Comparaison de la sécurité, du confort et de la satisfaction des femmes
 - 7.7.1. Avantages et inconvénients des maisons de naissance
 - 7.7.2. Avantages et inconvénients des unités de naissance en milieu hospitalier
 - 7.7.3. Facteurs de sécurité dans les deux types d'établissements
 - 7.7.4. Niveaux de confort et satisfaction des femmes
 - 7.8. Rôle des professionnels dans les maisons de naissance et les unités hospitalières
 - 7.8.1. Différences dans le rôle des professionnels
 - 7.8.2. Éducation et formation pour travailler dans les maisons de naissance et les unités hospitalières
 - 7.8.3. Niveaux de collaboration et de travail d'équipe entre les professionnels
 - 7.8.4. Évaluation de la qualité des soins

- 7.9. Planification et gestion des maisons de naissance
 - 7.9.1. Exigences
 - 7.9.2. Financement et viabilité
 - 7.9.3. Sélection et formation du personnel
 - 7.9.4. Évaluation et amélioration continue de la qualité des soins
- 7.10. Tendances et perspectives d'avenir dans le développement des maisons de naissance et des unités de naissance en milieu hospitalier
 - 7.10.1. Innovations technologiques et de conception
 - 7.10.2. Nouvelles politiques et réglementations
 - 7.10.3. Développement de modèles de soins centrés sur les femmes et les familles
 - 7.10.4. Opportunités et défis futurs en matière de soins obstétricaux

Module 8. Besoins des nouveau-nés

- 8.1. Le nouveau-né lors d'un accouchement naturel
 - 8.1.1. Définition de l'accouchement naturel
 - 8.1.2. Avantages de l'accouchement naturel
 - 8.1.4. Importance de la surveillance des nouveau-nés
- 8.2. Premières minutes après la naissance
 - 8.2.1. Évaluation immédiate du nouveau-né
 - 8.2.2. Établissement de la respiration
 - 8.2.3. Premier contact peau à peau
 - 8.2.4. Début de l'allaitement maternel
- 8.3. Surveillance des signes vitaux
 - 8.3.1. Mesure de la fréquence cardiaque
 - 8.3.2. Surveillance de la fréquence respiratoire
 - 8.3.3. Surveillance de la température corporelle
 - 8.3.4. Évaluation de la coloration et perfusion
- 8.4. Examen physique du nouveau-né
 - 8.4.1. Mesure du poids, de la longueur et de la circonférence de la tête
 - 8.4.2. Inspection générale du corps
 - 8.4.3. Évaluation des réflexes et du tonus musculaire
 - 8.4.4. Détection des signes d'alarme



- 8.5. Le cordon ombilical
 - 8.5.1. Procédure de clampage et de coupe
 - 8.5.2. Nettoyage et entretien
 - 8.5.3. Observation des signes d'infection
 - 8.5.4. Coupe tardive
- 8.6. Tests de dépistage et de prévention
 - 8.6.1. Administration de vitamine K
 - 8.6.2. Prophylaxie de la conjonctivite néonatale
 - 8.6.3. Test de piqûre au talon
 - 8.6.4. Immunisation initiale
- 8.7. Vaccins
 - 8.7.1. Avantages
 - 8.7.2. Inconvénients
 - 8.7.3. Comment conseiller
 - 8.7.4. Comment promouvoir l'immunisation naturelle
- 8.8. Hygiène et soins de la peau
 - 8.8.1. Bain et toilette du nouveau-né
 - 8.8.2. Entretien des couches et prévention de la dermatite
 - 8.8.3. Identification des problèmes cutanés courants
 - 8.8.4. Utilisation de produits cutanés appropriés
- 8.9. Sommeil et prévention de la mort subite du nourrisson
 - 8.9.1. Lignes directrices pour un sommeil sûr
 - 8.9.2. Position de sommeil appropriée
 - 8.9.3. Comment reconnaître et réduire les facteurs de risque
 - 8.9.4. Établir des routines et un environnement favorable
- 8.10. Suivi médical et développement
 - 8.10.1. Visites de suivi
 - 8.10.2. Paramètres à mesurer
 - 8.10.3. Suivi en consultation

Module 9. Besoins de la mère

- 9.1. La période normale du post-partum
 - 9.1.1. Changements physiques et émotionnels
 - 9.1.2. Les soins immédiats
 - 9.1.3. Allaitement maternel
 - 9.1.4. Récupération du plancher pelvien
- 9.2. Les fausses couches
 - 9.2.1. Causes et physiologie
 - 9.2.2. Gestion de la douleur
- 9.3. Durée et évolution
 - 9.3.1. Prévention et soins
 - 9.3.2. Première menstruation
 - 9.3.3. Retour des règles
 - 9.3.4. Facteurs influençant le retour des règles
 - 9.3.5. Menstruation et lactation
 - 9.3.6. Changements dans le cycle menstruel
- 9.4. Contraception post-partum
 - 9.4.1. Méthodes contraceptives compatibles avec l'allaitement
 - 9.4.2. Mise en place d'une contraception post-partum
 - 9.4.3. La contraception d'urgence
 - 9.4.4. Conseil et éducation
- 9.5. Avortement spontané et désiré
 - 9.5.1. Causes et facteurs de risque
 - 9.5.2. Procédures et soins
 - 9.5.3. Récupération physique et émotionnelle
 - 9.5.4. Prévention et conseils
- 9.6. Le berceau vide : le processus douloureux de la perte d'une grossesse tardive
 - 9.6.1. Impact émotionnel et deuil
 - 9.6.2. Soutien et accompagnement
 - 9.6.3. Processus de rétablissement
 - 9.6.4. Prévention et gestion des grossesses futures

- 9.7. Soins psychologiques après l'accouchement
 - 9.7.1. Identification des problèmes émotionnels
 - 9.7.2. Interventions et soutien émotionnel
 - 9.7.3. Réseaux de soutien et ressources disponibles
 - 9.7.4. Renforcement de la relation de couple et de famille
- 9.8. Les troubles de l'humeur périnataux
 - 9.8.1. Dépression post-partum
 - 9.8.2. Anxiété du post-partum
 - 9.8.3. Trouble de stress post-traumatique
 - 9.8.4. Détection, prévention et traitement
- 9.9. Traumatisme obstétrique
 - 9.9.1. Causes et facteurs de risque
 - 9.9.2. Prévention et prise en charge des traumatismes obstétricaux
 - 9.9.3. Conséquences à court et à long terme
 - 9.9.4. Soutien et ressources pour le rétablissement
- 9.10. Violences obstétricales
 - 9.10.1. Types et manifestations des violences obstétricales
 - 9.10.2. Prévention et sensibilisation
 - 9.10.4. Approche interdisciplinaire et formation des professionnels

Module 10. Préparation à la mise bas

- 10.1. Anatomie et physiologie de la grossesse
 - 10.1.1. Changements dans le corps maternel
 - 10.1.2. Développement du fœtus
 - 10.1.3. Processus hormonal
 - 10.1.4. Préparation à l'accouchement
- 10.2. Étapes du travail
 - 10.2.1. Première étape: Dilatation
 - 10.2.2. Deuxième étape : Expulsion
 - 10.2.3. Troisième étape : La naissance
 - 10.2.4. Quatrième étape: Récupération



- 10.3. Techniques de relaxation et respiration
 - 10.3.1. Respiration profonde et contrôlée
 - 10.3.2. Techniques de visualisation
 - 10.3.3. Techniques de massage et de relaxation musculaire
 - 10.3.4. Mindfulness et méditation
- 10.4. Exercice prénatal et préparation physique
 - 10.4.1. Renforcement musculaire
 - 10.4.2. Souplesse et mobilité
 - 10.4.3. Exercices spécifiques pour l'accouchement
 - 10.4.4. Recommandations générales en matière d'activité physique
- 10.5. Nutrition pendant la grossesse
 - 10.5.1. Besoins nutritionnels spécifiques
 - 10.5.2. Aliments recommandés et non recommandés
 - 10.5.3. Contrôle du poids
 - 10.5.4. Suppléments en vitamines et minéraux
- 10.6. Élaboration du plan d'accouchement
 - 10.6.1. Préférences personnelles
 - 10.6.2. Méthodes de soulagement de la douleur
 - 10.6.3. Positions d'accouchement
 - 10.6.4. Plans d'urgence
- 10.7. Collaboration interdisciplinaire dans les soins liés à l'accouchement
 - 10.7.1. Rôle de chaque professionnel dans les soins liés à l'accouchement
 - 10.7.2. Développement des compétences cliniques en matière de soins obstétricaux
 - 10.7.3. Prestation de soins au sein d'équipes interdisciplinaires
 - 10.7.4. Compétences en matière de leadership dans les soins obstétriques
- 10.8. Préparation émotionnelle à l'accouchement
 - 10.8.1. Gérer la peur et l'anxiété
 - 10.8.2. Soutien émotionnel du partenaire et de la famille
 - 10.8.3. Techniques d'adaptation
 - 10.8.4. Connexion émotionnelle avec le bébé
- 10.9. Préparation à l'accouchement chez les patientes à haut risque
 - 10.9.1. Identification et gestion des facteurs de risque
 - 10.9.2. Planification et suivi médical
 - 10.9.3. Interventions et soins spécifiques
 - 10.9.4. Soutien émotionnel et ressources supplémentaires
- 10.10. Intégrer la famille dans l'éducation et la préparation à l'accouchement
 - 10.10.1. Inclusion du partenaire et des autres membres de la famille
 - 10.10.2. Cours prénatals et activités éducatives communes
 - 10.10.3. Préparation au soutien émotionnel et pratique
 - 10.10.4. Adaptation et rôle de la famille dans la période postnatale



TECH vous offre les meilleurs outils didactiques pour que, grâce à 12 mois d'apprentissage intensif, vous puissiez atteindre la croissance professionnelle souhaitée"

06

Méthodologie

Ce programme de formation offre une manière différente d'apprendre. Notre méthodologie est développée à travers un mode d'apprentissage cyclique: ***el Relearning***.

Ce système d'enseignement s'utilise, notamment, dans les Écoles de Médecine les plus prestigieuses du monde. De plus, il a été considéré comme l'une des méthodologies les plus efficaces par des magazines scientifiques de renom comme par exemple le ***New England Journal of Medicine***.



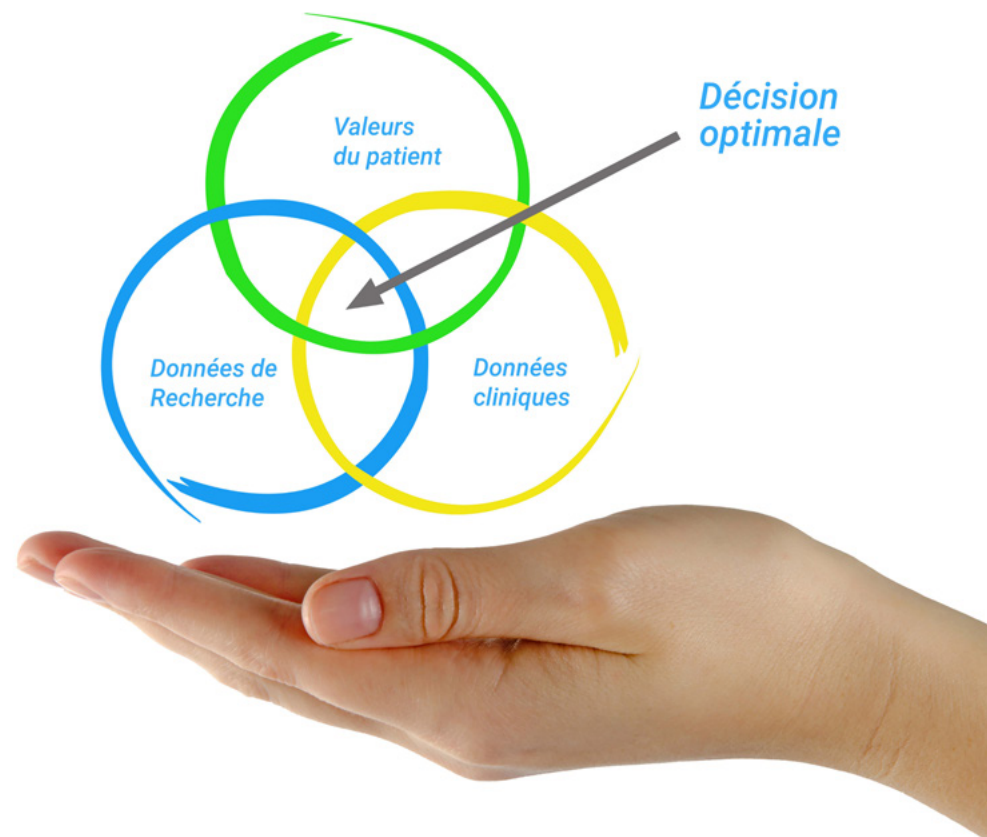
“

Découvrez le Relearning, un système qui laisse de côté l'apprentissage linéaire conventionnel au profit des systèmes d'enseignement cycliques: une façon d'apprendre qui a prouvé son énorme efficacité, notamment dans les matières dont la mémorisation est essentielle"

À TECH, School nous utilisons la Méthode des cas

Dans une situation clinique donnée: que doit faire un professionnel? Tout au long du programme, vous serez confronté à de multiples cas cliniques simulés, basés sur des patients réels, dans lesquels vous devrez enquêter, établir des hypothèses et finalement résoudre la situation. Il existe de nombreux faits scientifiques prouvant l'efficacité de cette méthode. Les personnels infirmiers apprennent mieux, plus rapidement et plus durablement dans le temps.

Avec TECH, le personnel infirmier fait l'expérience d'une méthode d'apprentissage qui révolutionne les fondements des universités traditionnelles du monde entier.



Selon le Dr Gérvas, le cas clinique est la présentation commentée d'un patient, ou d'un groupe de patients, qui devient un "cas", un exemple ou un modèle illustrant une composante clinique particulière, soit en raison de son pouvoir pédagogique, soit en raison de sa singularité ou de sa rareté. Il est essentiel que le cas soit ancré dans la vie professionnelle réelle, en essayant de recréer les véritables conditions de la pratique professionnelle des soins infirmiers.

“

Saviez-vous que cette méthode a été développée en 1912 à Harvard pour les étudiants en Droit? La méthode des cas consiste à présenter aux apprenants des situations réelles complexes pour qu'ils s'entraînent à prendre des décisions et pour qu'ils soient capables de justifier la manière de les résoudre. En 1924, elle a été établie comme une méthode d'enseignement standard à Harvard"

L'efficacité de la méthode est justifiée par quatre acquis fondamentaux:

1. Les personnels infirmiers qui suivent cette méthode parviennent non seulement à assimiler les concepts, mais aussi à développer leur capacité mentale au moyen d'exercices pour évaluer des situations réelles et appliquer leurs connaissances.
2. L'apprentissage est solidement traduit en compétences pratiques, ce qui permet au professionnel des soins infirmiers une meilleure intégration des connaissances dans le domaine hospitalier ou des soins de santé primaires.
3. L'assimilation des idées et des concepts est rendue plus facile et plus efficace, grâce à l'utilisation de situations issues de la réalité.
4. Le sentiment d'efficacité de l'effort investi devient un stimulus très important pour les étudiants, qui se traduit par un plus grand intérêt pour l'apprentissage et une augmentation du temps passé à travailler sur le cours.



Relearning Methodology

TECH renforce l'utilisation de la méthode des cas avec la meilleure méthodologie d'enseignement 100% en ligne du moment: Relearning.

Notre Université est la première au monde à combiner l'étude de cas cliniques avec un système d'apprentissage 100% en ligne basé sur la pratique et combinant un minimum de 8 éléments différents dans chaque cours. Ceci représente une véritable révolution par rapport à une simple étude et analyse de cas.

Le personnel infirmier apprendra à travers des études de cas réels ainsi qu'en s'exerçant à résoudre des situations complexes dans des environnements d'apprentissage simulés. Ces simulations sont développées à l'aide de logiciels de pointe pour faciliter l'apprentissage par immersion.



Selon les indicateurs de qualité de la meilleure université en ligne du monde hispanophone (Columbia University). La méthode Relearning, à la pointe de la pédagogie mondiale, a réussi à améliorer le niveau de satisfaction globale des professionnels finalisant leurs études.

Grâce à cette méthodologie, nous avons formé plus de 175.000 infirmiers avec un succès sans précédent et ce dans toutes les spécialités, quelle que soit la charge pratique. Notre méthodologie d'enseignement est développée dans un environnement très exigeant, avec un corps étudiant universitaire au profil socio-économique élevé et dont l'âge moyen est de 43,5 ans.

Le Relearning vous permettra d'apprendre plus facilement et de manière plus productive tout en vous impliquant davantage dans votre spécialisation, en développant un esprit critique, en défendant des arguments et en contrastant les opinions: une équation directe vers le succès.

Dans notre programme, l'apprentissage n'est pas un processus linéaire mais il se déroule en spirale (nous apprenons, désapprenons, oublions et réapprenons). Par conséquent, ils combinent chacun de ces éléments de manière concentrique.

Selon les normes internationales les plus élevées, la note globale de notre système d'apprentissage est de 8,01.



Ce programme offre le meilleur matériel pédagogique, soigneusement préparé pour les professionnels:



Support d'étude

Tous les contenus didactiques sont créés par les spécialistes qui vont enseigner le programme universitaire, spécifiquement pour lui, de sorte que le développement didactique est vraiment spécifique et concret.

Ces contenus sont ensuite appliqués au format audiovisuel, pour créer la méthode de travail TECH en ligne. Tout cela, élaboré avec les dernières techniques afin d'offrir des éléments de haute qualité dans chacun des supports qui sont mis à la disposition de l'apprenant.



Techniques et procédures infirmières en vidéo

Nous vous rapprochons des dernières techniques, des dernières avancées pédagogiques à l'avant-garde des techniques actuelles des soins infirmiers. Tout cela, à la première personne, expliqué et détaillé rigoureusement pour atteindre une compréhension complète et une assimilation optimale. Et surtout, vous pouvez les visionner autant de fois que vous le souhaitez.



Résumés interactifs

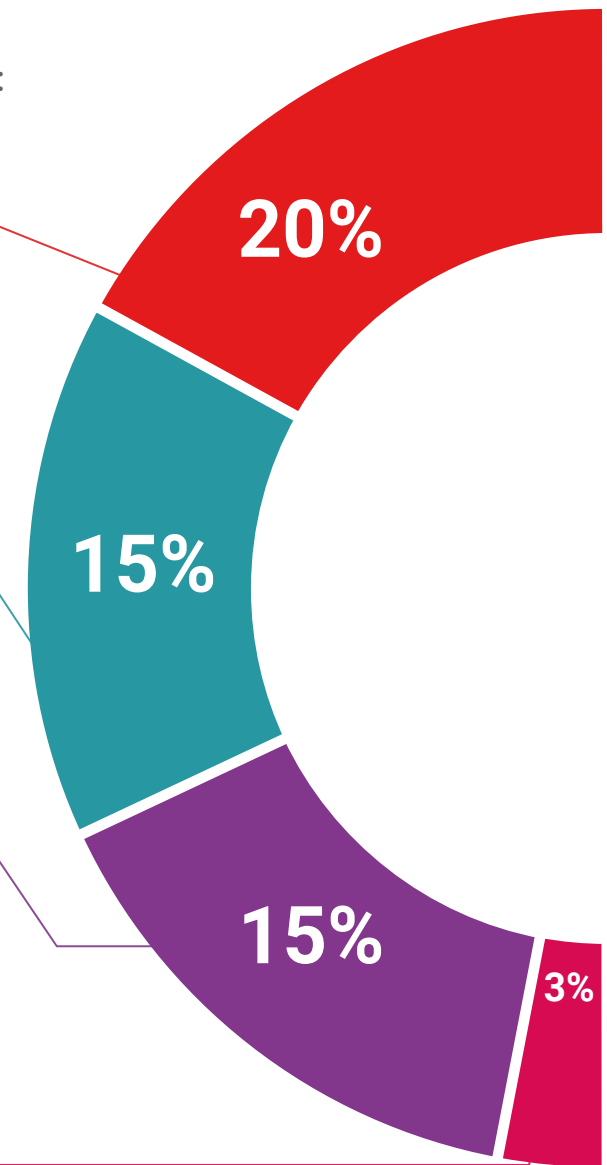
Nous présentons les contenus de manière attrayante et dynamique dans des dossiers multimédias comprenant des fichiers audios, des vidéos, des images, des diagrammes et des cartes conceptuelles afin de consolider les connaissances.

Ce système éducatif unique pour la présentation de contenu multimédia a été récompensé par Microsoft en tant que "European Success Story".



Bibliographie complémentaire

Articles récents, documents de consensus et directives internationales, entre autres. Dans la bibliothèque virtuelle de TECH, l'étudiant aura accès à tout ce dont il a besoin pour compléter sa formation.





Études de cas dirigées par des experts

Un apprentissage efficace doit nécessairement être contextuel. Pour cette raison, TECH présente le développement de cas réels dans lesquels l'expert guidera l'étudiant à travers le développement de la prise en charge et la résolution de différentes situations: une manière claire et directe d'atteindre le plus haut degré de compréhension.



Testing & Retesting

Nous évaluons et réévaluons périodiquement vos connaissances tout au long du programme, par le biais d'activités et d'exercices d'évaluation et d'auto-évaluation: vous pouvez ainsi constater vos avancées et savoir si vous avez atteint vos objectifs.



Cours magistraux

Il existe des preuves scientifiques de l'utilité de l'observation par un tiers expert. La méthode "Learning from an Expert" renforce les connaissances et la mémoire, et donne confiance dans les futures décisions difficiles.



Guides d'action rapide

À TECH nous vous proposons les contenus les plus pertinents du cours sous forme de feuilles de travail ou de guides d'action rapide. Un moyen synthétique, pratique et efficace pour vous permettre de progresser dans votre apprentissage.



07 Diplôme

Le Mastère Spécialisé en Accouchement Naturel pour les Sages-femmes vous garantit, en plus de la formation la plus rigoureuse et la plus actuelle, l'accès à un diplôme universitaire de Mastère Spécialisé délivré par TECH Université Technologique.



“

Complétez ce programme avec succès et recevez votre diplôme sans déplacements, ni formalités administratives”

Ce **Mastère Spécialisé en Accouchement Naturel pour les Sages-femmes** contient le programme scientifique le plus complet et le plus actuel du marché.

Après avoir réussi l'évaluation, l'étudiant recevra par courrier postal* avec accusé de réception son correspondant diplôme de **Mastère Spécialisé** délivré par **TECH Université Technologique**.

Le diplôme délivré par **TECH Université Technologique** indiquera la note obtenue lors du Mastère Spécialisé, et répond aux exigences communément demandées par les bourses d'emploi, les concours et les commissions d'évaluation des carrières professionnelles.

Diplôme: **Mastère Spécialisé en Accouchement Naturel pour les Sages-femmes**
N° d'heures officielles: **1.500 h.**



*Si l'étudiant souhaite que son diplôme version papier possède l'Apostille de La Haye, TECH EDUCATION fera les démarches nécessaires pour son obtention moyennant un coût supplémentaire.

future

santé confiance personnes

éducation information tuteurs

garantie accréditation enseignement

institutions technologie apprentissage

communauté engagement

service personnalisé innovation

connaissance présent qualité

en ligne formation

développement institutions

classe virtuelle langues

tech université
technologique

Mastère Spécialisé
Accouchement Naturel
pour les Sages-femmes

- » Modalité: en ligne
- » Durée: 12 mois
- » Qualification: TECH Université Technologique
- » Horaire: à votre rythme
- » Examens: en ligne

Mastère Spécialisé

Accouchement Naturel pour les Sages-femmes