

Mastère Spécialisé

Plaies pour Soins Infirmiers





tech université
technologique

Mastère Spécialisé Plaies pour Soins Infirmiers

- » Modalité: en ligne
- » Durée: 12 mois
- » Qualification: TECH Université Technologique
- » Horaire: à votre rythme
- » Examens: en ligne

Accès au site web: www.techtitute.com/fr/infirmierie/master/master-plaies-soins-infirmiers

Sommaire

01

Présentation

Page 4

02

Objectifs

Page 8

03

Compétences

Page 16

04

Direction de la formation

Page 20

05

Structure et contenu

Page 28

06

Méthodologie

Page 42

07

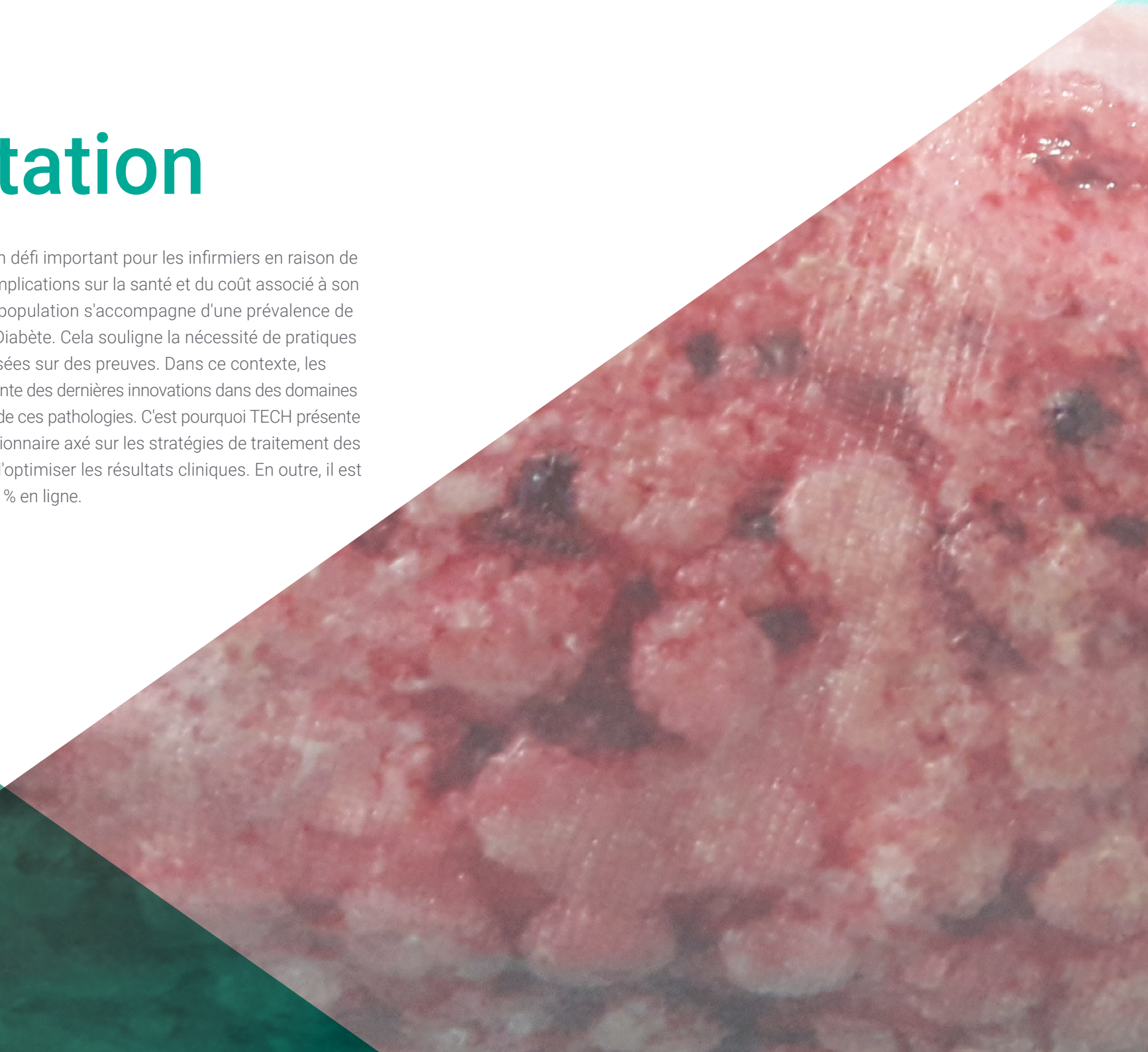
Diplôme

Page 50

01

Présentation

La gestion des Plaies représente un défi important pour les infirmiers en raison de la diversité de ses causes, de ses implications sur la santé et du coût associé à son traitement. Le vieillissement de la population s'accompagne d'une prévalence de maladies chroniques telles que le Diabète. Cela souligne la nécessité de pratiques de soins des Lésions Cutanées basées sur des preuves. Dans ce contexte, les professionnels doivent rester à la pointe des dernières innovations dans des domaines tels que l'évaluation et le traitement de ces pathologies. C'est pourquoi TECH présente un programme universitaire révolutionnaire axé sur les stratégies de traitement des Plaies les plus sophistiquées afin d'optimiser les résultats cliniques. En outre, il est basé sur une modalité pratique 100 % en ligne.





“

Grâce à ce Mastère Spécialisé 100 % en ligne, vous surmonterez les défis associés au traitement des Plaies et améliorerez de manière significative la qualité de vie des individus”

Un rapport récent publié par l'Organisation Mondiale de la Santé révèle que les Escarres sont une complication fréquente chez les patients hospitalisés, avec une prévalence estimée à 10% dans les Unités de Soins Intensifs. Dans ce contexte, une prévention et une prise en charge efficaces de ces affections permettent non seulement d'améliorer la qualité de vie des patients, mais aussi de réduire de manière significative les coûts associés à un traitement prolongé. Dans ce scénario, les professionnels des Soins Infirmiers jouent un rôle clé dans ce domaine, allant de l'évaluation ou du diagnostic à la mise en œuvre des plans de traitement et à l'éducation des patients. Ils ont donc la responsabilité d'acquérir des compétences avancées pour fournir des soins hautement personnalisés en fonction des besoins des utilisateurs.

Dans ce contexte, TECH met en œuvre un Mastère Spécialisé pionnier et révolutionnaire sur les Plaies pour Soins Infirmiers. Conçu par des experts renommés dans ce domaine, l'itinéraire académique se concentrera sur les stratégies les plus efficaces pour la gestion des plaies, des Lésions Cutanées, des Brûlures et des Plaies Traumatiques. En outre, le programme se penchera également sur la gestion des complications liées au traitement des Ulcères Veineux. Au cours du programme, les diplômés développeront des compétences avancées pour diagnostiquer les Plaies, en identifiant leur étiologie et toute complication potentielle. Grâce à cela, les professionnels exécuteront des plans de traitement individualisés basés sur l'évaluation clinique des patients.

En outre, en ce qui concerne la méthodologie de ce programme, TECH utilise son système d'enseignement innovant du *Relearning*. Cette méthode consiste à réitérer progressivement les concepts clés pour s'assurer que les diplômés parviennent à une compréhension totale du contenu. En outre, pour accéder à toutes les ressources pédagogiques, il suffit de disposer d'un appareil électronique doté d'une connexion Internet (téléphone portable, *Tablette* ou ordinateur). Ainsi, ils entreront dans le Campus Virtuel et profiteront d'une expérience d'apprentissage très dynamique.

Ce **Mastère Spécialisé en Plaies pour Soins Infirmiers** contient le programme scientifique le plus complet et le plus actualisé du marché. Ses caractéristiques sont les suivantes:

- ♦ Le développement de cas pratiques présentés par des experts en Plaies pour Soins Infirmiers
- ♦ Les contenus graphiques, schématiques et éminemment pratiques avec lesquels ils sont conçus fournissent des informations scientifiques et sanitaires essentielles à la pratique professionnelle
- ♦ Les exercices pratiques où effectuer le processus d'auto-évaluation pour améliorer l'apprentissage
- ♦ Il met l'accent sur les méthodologies innovantes
- ♦ Cours théoriques, questions à l'expert, forums de discussion sur des sujets controversés et travail de réflexion individuel
- ♦ La possibilité d'accéder aux contenus depuis n'importe quel appareil fixe ou portable doté d'une connexion internet



Un programme de haute intensité qui augmentera de manière significative la qualité de vos soins aux patients souffrant de Lésions Cutanées”

“

Vous acquerez une compréhension approfondie des soins aux Patients Gériatriques souffrant d'Ulcères Artériels, ce qui vous permettra de prodiguer d'excellents soins”

Le corps enseignant du programme englobe des spécialistes réputés dans le domaine et qui apportent à ce programme l'expérience de leur travail, ainsi que des spécialistes reconnus dans de grandes sociétés et des universités prestigieuses.

Grâce à son contenu multimédia développé avec les dernières technologies éducatives, les spécialistes bénéficieront d'un apprentissage situé et contextuel, ainsi, ils se formeront dans un environnement simulé qui leur permettra d'apprendre en immersion et de s'entraîner dans des situations réelles.

La conception de ce programme est axée sur l'Apprentissage Par les Problèmes, grâce auquel le professionnel doit essayer de résoudre les différentes situations de la pratique professionnelle qui se présentent tout au long du programme. Pour ce faire, il sera assisté d'un système vidéo interactif innovant créé par des experts reconnus.

Vous mettrez en œuvre dans votre pratique clinique les stratégies pharmacologiques les plus innovantes pour soulager la douleur causée par le Pied Diabétique.

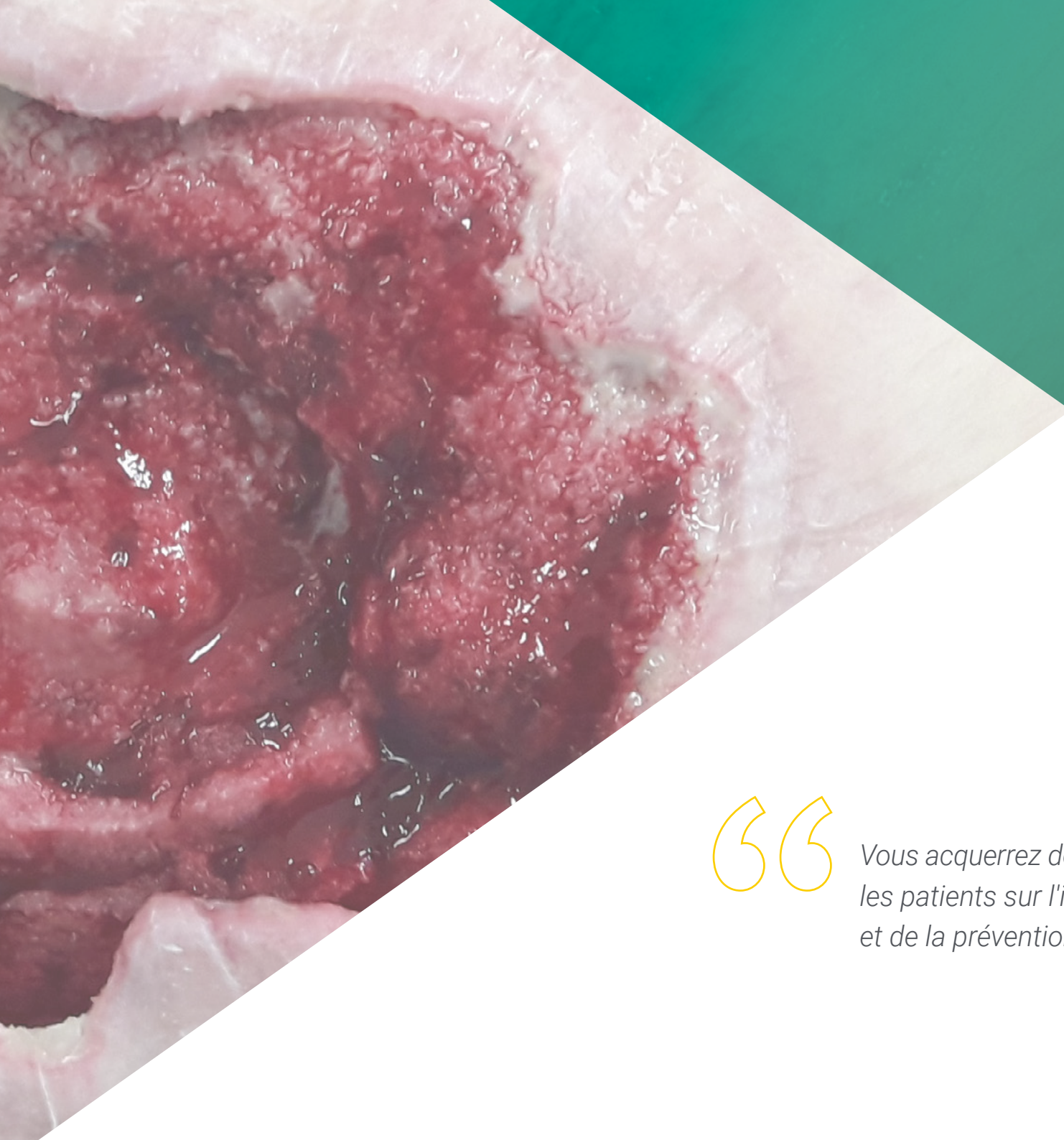
La méthode révolutionnaire Relearning de TECH vous permettra de consolider rapidement et efficacement les concepts clés du syllabus.



02 Objectifs

À l'issue de ce Mastère Spécialisé, les infirmiers se distingueront par leur compréhension globale de la physiopathologie des plaies, du processus de cicatrisation et des différents traitements thérapeutiques. De même, les professionnels acquerront des compétences avancées pour gérer la douleur associée aux Lésions Cutanées. En outre, les diplômés intégreront dans leur pratique clinique les stratégies les plus sophistiquées pour prévenir les Escarres et autres lésions liées aux maladies chroniques. En outre, ces experts mettront en œuvre des techniques de pointe pour le traitement des Plaies, y compris le Débridement, afin de garantir le rétablissement du patient.





“

Vous acquerez des compétences pour éduquer les patients sur l'importance du soin des Plaies et de la prévention des complications”



Objectifs généraux

- ◆ Développer les principales techniques et considérations en matière d'évaluation de la peau par les Soins Infirmiers
- ◆ Déterminer le traitement des maladies dermatologiques courantes
- ◆ Examiner les progrès récents en matière de soins dermatologiques et leur application dans la pratique des Soins Infirmiers
- ◆ Examiner les Lésions Cutanées liées à la Dépendance, et comprendre leur étiologie
- ◆ Analyser les facteurs de risque et les causes sous-jacentes des escarres de décubitus
- ◆ Établir la relation entre la pression prolongée et le développement d'ulcères
- ◆ Évaluer la prévalence et l'impact des Lésions Cutanées liées à la Dépendance dans les soins de santé
- ◆ Étayer la complexité de la prise en charge globale des ulcères veineux à partir d'une approche préventive
- ◆ Développer des compétences spécialisées dans le traitement et les soins des ulcères veineux afin de concevoir des plans de soins personnalisés et de coordonner les soins interdisciplinaires pour les patients souffrant d'ulcères veineux
- ◆ Mettre à jour les connaissances sur les dernières avancées et technologies en matière de traitement des ulcères veineux afin de les intégrer dans la pratique clinique et d'améliorer les résultats pour les patients
- ◆ Analyser la physiopathologie des ulcères artériels, en explorant les causes sous-jacentes et les mécanismes qui déclenchent la formation d'ulcères artériels afin d'améliorer le diagnostic et le traitement
- ◆ Maîtriser les techniques d'évaluation et de diagnostic, permettant aux infirmiers d'identifier avec précision les ulcères artériels, de différencier les ulcères artériels des autres lésions cutanées, afin de faciliter un plan de soins efficace



- ◆ Développer des compétences dans la prise en charge globale des ulcères artériels, en fournissant des outils et des stratégies pratiques pour le traitement des ulcères artériels, y compris les techniques de cicatrisation des plaies, la prévention des infections et la promotion de la cicatrisation
 - ◆ Étudier les principes fondamentaux du traitement des plaies chirurgicales
 - ◆ Générer des connaissances spécialisées pour maîtriser les techniques d'évaluation des plaies afin d'identifier les complications
 - ◆ Gérer les meilleures pratiques en matière de pansement et de nettoyage des plaies
 - ◆ Analyser les meilleures stratégies pour prévenir l'infection et promouvoir une cicatrisation optimale
 - ◆ Développer l'importance de l'éducation du patient dans le traitement des plaies
 - ◆ Prévenir le développement d'ulcères du pied diabétique en combinant des soins de la peau appropriés, l'éducation du patient sur l'inspection régulière des pieds, l'utilisation de chaussures appropriées et l'identification et la gestion précoces des facteurs de risque
 - ◆ Prévenir les complications graves telles que les infections, l'ostéomyélite et les amputations en contrôlant la glycémie, en traitant la neuropathie et la maladie vasculaire périphérique et en portant une attention précoce à toute blessure
 - ◆ Éduquer le patient sur la gestion du pied diabétique, l'importance de l'auto-soin: examen régulier des pieds, soins appropriés de la peau, port de chaussures adaptées et recours rapide à des soins médicaux en cas de blessures
 - ◆ Adopter des Stratégies de Traitement Avancées, des méthodes et des techniques spécialisées pour la gestion des lésions cutanées en Pédiatrie
 - ◆ Promouvoir la collaboration multidisciplinaire avec d'autres professionnels de la Santé, de la Prévention et de l'Éducation, insister sur l'importance de la prévention des lésions cutanées et de l'éducation des parents et des soignants
- ◆ Développer des Compétences cliniques spécialisées dans la gestion des lésions cutanées en Pédiatrie et doter les infirmiers des compétences nécessaires pour traiter et gérer les lésions cutanées chez les enfants
 - ◆ Examiner la Physiologie de la Peau Pédiatrique, déterminer les différences entre la peau des enfants et la peau des adultes et le traitement des lésions
 - ◆ Adopter des Stratégies de Traitement Avancées, des méthodes et des techniques spécialisées pour la gestion des lésions cutanées en Pédiatrie
 - ◆ Promouvoir une Communication Efficace, développer des compétences pour communiquer avec les enfants et les personnes qui s'occupent d'eux de manière efficace et compatissante
 - ◆ Adopter des Stratégies de Traitement Avancées, des méthodes et des techniques spécialisées pour la gestion des lésions cutanées en Pédiatrie
 - ◆ Promouvoir une Communication Efficace, développer des compétences pour communiquer avec les enfants et les personnes qui s'occupent d'eux de manière efficace et compatissante
 - ◆ Promouvoir la collaboration multidisciplinaire avec d'autres professionnels de la Santé, de la Prévention et de l'Éducation, insister sur l'importance de la prévention des lésions cutanées et de l'éducation des parents et des soignants



Objectifs spécifiques

Module 1. Traitement des Plaies Cutanées pour Soins Infirmiers

- ◆ Développer des connaissances spécialisées sur les infections cutanées: causes, symptômes et traitements
- ◆ Proposer des stratégies de soins de la peau pour les patients gériatriques et les patients atteints de maladies chroniques, sur la base des meilleures pratiques et des preuves scientifiques actuelles
- ◆ Examiner les avancées en matière de soins dermatologiques, y compris l'application de la réalité augmentée et de l'intelligence artificielle dans le diagnostic dermatologique
- ◆ Générer des plans d'éducation des patients sur les soins de la peau, en utilisant des techniques de communication efficaces et du matériel éducatif approprié

Module 2. Lésions Cutanées liées à la Dépendance

- ◆ Examiner les causes sous-jacentes et les facteurs de risque associés aux Lésions Cutanées liées à la Dépendance
- ◆ Évaluer l'impact des escarres sur la qualité de vie du patient et sur le système de soins de santé

Module 3. Gestion des Ulcères Veineux pour Soins Infirmiers

- ◆ Mettre en œuvre des stratégies préventives efficaces en éduquant les patients à l'autosoin et en appliquant des protocoles de prévention des ulcères veineux dans notre environnement clinique
- ◆ Appliquer les principes des soins spécialisés en développant des compétences spécifiques telles que le débridement ou l'application de pansements spécifiques
- ◆ Répondre aux besoins spécifiques des patients gériatriques en reconnaissant les caractéristiques uniques des ulcères veineux chez ce type de patients
- ◆ Coordonner les soins aux patients souffrant de maladies vasculaires concomitantes en évaluant et en traitant efficacement les affections existantes et en collaborant avec d'autres professionnels pour élaborer des plans de soins personnalisés

Module 4. Gestion des Ulcères Artériels pour Soins Infirmiers

- ◆ Identifier les facteurs de risque associés aux Ulcères Artériels reconnaître les conditions médicales sous-jacentes qui augmentent la susceptibilité aux Ulcères Artériels
- ◆ Appliquer des techniques d'évaluation vasculaire non invasives pour évaluer le flux sanguin et la perfusion tissulaire chez les patients souffrant d'Ulcères Artériels
- ◆ Mettre en œuvre des mesures de prévention et de soins de la peau en élaborant des protocoles personnalisés de soins de la peau, y compris l'éducation à un mode de vie sain et l'utilisation de dispositifs de protection
- ◆ Sélectionner et appliquer des thérapies avancées de cicatrisation des plaies en se familiarisant avec les options thérapeutiques telles que les pansements spécialisés ou d'autres types de thérapies

Module 5. Traitement des Plaies Chirurgicales (QX) pour Soins Infirmiers

- ◆ Identifier les facteurs qui affectent la cicatrisation des plaies chirurgicales, tels que l'âge du patient, son état nutritionnel, la présence de maladies chroniques et le type d'intervention chirurgicale pratiquée
- ◆ Différencier les différents types de plaies chirurgicales en fonction de leur étiologie, comme les incisions propres, contaminées ou infectées, et comprendre comment ces différences affectent l'approche des soins
- ◆ Déterminer les caractéristiques d'une plaie chirurgicale en cours de cicatrisation normale, y compris la formation de tissu de granulation, l'épithélialisation et la contraction de la plaie
- ◆ Développer les principes fondamentaux du nettoyage des plaies chirurgicales, l'importance d'utiliser des solutions de nettoyage non cytotoxiques et d'éviter d'endommager le tissu de granulation



- ◆ Énumérer les signes et symptômes de l'infection d'une plaie chirurgicale, tels que la rougeur, la chaleur, la douleur, l'œdème et le suintement, et comprendre l'importance d'une identification et d'un traitement précoces de ces complications
- ◆ Analyser les différents types de pansements utilisés dans le traitement des plaies chirurgicales, l'administration d'analgésiques en fonction de l'intensité de la douleur et des préférences du patient
- ◆ Évaluer l'efficacité des interventions de traitement des plaies chirurgicales en surveillant régulièrement la cicatrisation des plaies, en évaluant la quantité et la nature de l'exsudat et en détectant les signes de complications
- ◆ Démontrer des compétences en matière d'éducation des patients sur les soins des plaies chirurgicales en utilisant des techniques de communication efficaces et en adaptant les informations aux besoins individuels et au niveau de compréhension du patient

Module 6. Gestion du Pied Diabétique pour Soins Infirmiers

- ◆ Développer des compétences pour contrôler la glycémie dans l'intervalle cible, ce qui est essentiel pour prévenir les complications du pied diabétique
- ◆ Discutez de l'importance de contrôler la tension artérielle et les taux de lipides dans les fourchettes recommandées pour aider à prévenir les maladies cardiovasculaires et les complications microvasculaires associées au Pied Diabétique
- ◆ Déterminer comment effectuer un examen régulier des pieds: éduquer le patient sur l'importance d'examiner régulièrement ses pieds pour détecter des signes de lésions ou de changements, tels que des callosités, des abrasions, des rougeurs ou des changements dans la température de la peau
- ◆ Savoir comment effectuer des soins cutanés appropriés: apprendre au patient à garder la peau de ses pieds propre et hydratée, en évitant d'utiliser des produits susceptibles de provoquer une sécheresse ou une irritation, et en utilisant des crèmes hydratantes appropriées

- ♦ Savoir comment faire comprendre au patient l'importance de porter des chaussures adaptées qui protègent les pieds contre les blessures, les abrasions et les déformations, en particulier si le patient souffre de neuropathie périphérique ou de déformations des pieds
- ♦ Mettre en œuvre des mesures préventives spécifiques pour réduire le risque de développement d'ulcères du pied, telles que l'élimination des callosités, la coupe correcte des ongles, l'utilisation de coussinets ou de semelles orthopédiques et l'évitement des changements brusques de température
- ♦ Traiter les ulcères du pied existants, y compris le débridement des tissus nécrosés, le contrôle de l'infection et la promotion de la cicatrisation des plaies
- ♦ Éduquer le patient sur l'importance de maintenir un poids sain, d'avoir une alimentation équilibrée, de faire de l'exercice régulièrement et d'éviter le tabac et la consommation excessive d'alcool

Module 7. Gestion des Lésions Cutanées en Pédiatrie pour Soins Infirmiers

- ♦ Identifier les Lésions Cutanées Communes en Pédiatrie telles que les éruptions cutanées, les brûlures et les coupures
- ♦ Développer des compétences pour évaluer les lésions cutanées chez les enfants en utilisant les outils et les méthodes appropriés
- ♦ Mettre en œuvre des plans de traitement efficaces et appliquer des stratégies de traitement appropriées pour les Lésions Cutanées Pédiatriques, l'utilisation de pansements et de médicaments spécifiques
- ♦ Établir une communication claire et compatissante avec les enfants et leurs familles pour expliquer les traitements et les procédures
- ♦ Établir des lignes de collaboration avec des équipes multidisciplinaires, telles que des médecins et des kinésithérapeutes, afin de fournir des soins complets
- ♦ Prévenir les Lésions Cutanées et promouvoir des pratiques visant à prévenir les Lésions Cutanées chez les enfants et éduquer les parents et les soignants sur les soins de la peau



Module 8. Gestion des Brûlures pour Soins Infirmiers

- ♦ Examiner la Physiologie des Brûlures, développer une bonne connaissance de l'anatomie et de la physiologie liées aux brûlures, y compris le processus de guérison et les complications possibles
- ♦ Identifier et classer les différentes catégories de brûlures et évaluer l'étendue et la gravité des blessures
- ♦ Maîtriser les techniques de base et avancées pour le traitement immédiat des brûlures, y compris la gestion de la douleur et la prévention des infections
- ♦ Concrétiser le processus de réhabilitation et de guérison des brûlures et gérer les stratégies visant à minimiser les cicatrices, les contractures et autres complications
- ♦ Encourager la collaboration multidisciplinaire avec d'autres professionnels de la santé (chirurgiens, kinésithérapeutes et psychologues) afin de fournir un traitement complet
- ♦ Promouvoir des stratégies de prévention des brûlures et éduquer les patients et leurs familles aux mesures de sécurité et aux soins appropriés

Module 9. Traitement du Greffon. Thérapie par Pression Négative (-) pour Soins Infirmiers

- ♦ Identifier les principales étapes procédurales de l'application de la thérapie par pression négative dans la prise en charge postopératoire du greffon cutané, y compris la préparation du lit de la plaie et la sélection des dispositifs appropriés
- ♦ Discuter des mécanismes physiologiques par lesquels la thérapie par pression négative favorise la cicatrisation des plaies et réduit les complications dans le processus du greffon de peau
- ♦ Analyser des cas cliniques spécifiques où la thérapie par pression négative s'est avérée bénéfique pour l'optimisation des résultats: réduction de la perte du greffon et prévention des infections
- ♦ Évaluer les recommandations actuelles et les meilleures pratiques dans l'utilisation de la thérapie par pression négative, la durée optimale du traitement, la fréquence des changements de pansement et le suivi de la réponse du patient

Module 10. Traitement des Plaies Traumatiques pour Soins Infirmiers

- ♦ Développer des connaissances spécialisées pour effectuer une évaluation initiale systématique des lésions traumatiques, y compris l'identification des signes de gravité et la détermination de la nécessité d'une intervention immédiate
- ♦ Analyser les différentes techniques de fermeture des plaies, de la fermeture primaire à l'utilisation de pansements et bandages spécialisés, et choisir l'option la plus appropriée en fonction des caractéristiques de la blessure
- ♦ Maîtriser la gestion postopératoire des plaies traumatiques, le suivi de la cicatrisation, la prévention des infections et la réadaptation physique et émotionnelle du patient
- ♦ Intégrer des stratégies de prévention et d'éducation dans le traitement des plaies traumatiques, tant au niveau individuel que communautaire, afin de réduire l'incidence des lésions et de promouvoir des environnements sûrs



TECH s'appuiera sur les ressources multimédias les plus innovantes pour développer ce programme, telles que des études de cas ou des résumés interactifs”

03

Compétences

Ce diplôme universitaire permet aux professionnels des Soins Infirmiers d'acquérir des compétences avancées dans la conception, la mise en œuvre et l'évaluation de plans de soins personnalisés pour les patients souffrant de Plaies Aiguës. En même temps, les diplômés auront maîtrisé des techniques avancées pour le traitement des Lésions Cutanées, y compris l'utilisation de pansements spécialisés et de la Thérapie par Pression Négative. En outre, les infirmiers seront hautement qualifiés pour gérer des cas complexes de Plaies, en coordonnant à la fois les soins et le suivi approprié des patients. En outre, ils formeront les utilisateurs aux soins optimaux des Plaies, à la prévention des infections et à la promotion de l'autosoins.



“

Vous mettez en œuvre des plans de soins individualisés pour les patients souffrant de Plaies Chroniques et Aiguës”



Compétences générales

- ◆ Développer des compétences techniques dans la gestion de différents types de plaies, y compris les Ulcères Artériels et les Brûlures
- ◆ Améliorer la capacité à surveiller et à évaluer de manière adéquate l'évolution de la plaie et le processus de cicatrisation
- ◆ Acquérir des compétences pour la prévention et la prise en charge des complications associées aux plaies, telles que les infections
- ◆ Appliquer les dernières tendances en matière de traitement des plaies, y compris l'utilisation de thérapies avancées





Compétences spécifiques

- ♦ Maîtriser les techniques d'évaluation et de diagnostic des différents types de plaies
- ♦ Gérer les différentes techniques de traitement des plaies, y compris les pansements avancés, les thérapies topiques et les procédures chirurgicales
- ♦ Développer des compétences dans la prise en charge des complications des plaies telles que l'infection, la déhiscence et les fistules
- ♦ Acquérir des compétences dans la prévention et le traitement des plaies chroniques, telles que les Escarres, les Ulcères Vasculaires et les Ulcères Diabétiques

“

Vous diagnostiquerez une grande variété de types de Plaies, en identifiant les signes d'infection, les complications et l'état de cicatrisation”

04

Direction de la formation

La philosophie de TECH est d'offrir les diplômes universitaires les plus complets et les plus récents sur la scène académique. C'est pourquoi l'institution met en œuvre un processus méticuleux pour constituer son corps enseignant. Grâce à cela, ce Mastère Spécialisé bénéficie de la participation de spécialistes de premier plan dans le domaine de la Gestion des Plaies et des Lésions Cutanées. Ces professionnels ont une longue expérience professionnelle, au cours de laquelle ils ont fait partie d'institutions de santé renommées afin d'optimiser le bien-être de nombreux patients. Ils ont ainsi créé du matériel didactique qui se distingue par sa qualité et sa pleine applicabilité aux exigences du marché du travail.



“

Vous bénéficierez du soutien d'une équipe d'enseignants composée de professionnels possédant une vaste expérience dans le domaine de la Gestion des Plaies et des Lésions Cutanées”

Directeur Invité



M. Pérez Barreno, David

- ♦ Infirmier spécialisé dans les Plaies Chroniques Complexes dans le District de Santé de la Vallée de Malaga-Guadalhorce
- ♦ Gestionnaire et Coordinateur du personnel des Soins Infirmiers dans les centres socio-sanitaires
- ♦ Collaborateur privilégié dans le cadre de divers projets d'innovation et de recherche liés aux Soins Infirmiers des Plaies
- ♦ Membre du Groupe de Recherche sur les Soins à Malaga (Invescuida) IBIMA
- ♦ Administrateur des Plateformes OJS dans les revues scientifiques sur les Soins Infirmiers
- ♦ Master en Détérioration de l'Intégrité de la Peau, Ulcères et Plaies par l'Université Catholique de Valence
- ♦ Expert en Soins et Traitement des Plaies Chroniques, Université de Cantabrie
- ♦ Expert Universitaire en Gestion des Ressources Humaines en Soins Infirmiers par l'UNED
- ♦ Diplôme en Soins Infirmiers de l'Université de Cadix
- ♦ Diplôme en Kinésithérapie de l'Université de La Laguna, Tenerife
- ♦ Membre de: Association Espagnole de Soins Infirmiers Vasculaires et des Plaies, Société Espagnole des Plaies ou European Wound Management Association (EWMA)

Direction**M. Toribio Martínez, Sergio José**

- ♦ Spécialiste Académique en Soins Infirmiers à l'Université de Grenade
- ♦ Infirmier au Service du Bloc Opératoire de l'Hôpital Universitaire de Ceuta
- ♦ Membre de la Commission de Recherche, d'Enseignement et de Formation Continue de l'Hôpital Universitaire de Ceuta
- ♦ Expert en Évaluation des Activités de Formation Continue en Soins de Santé à l'Institut National de Gestion de la Santé, Ministère de la Santé et de la Consommation
- ♦ Master en Recherche en Sciences Infirmières à l'Université d'Almeria
- ♦ Master en Prévention des Risques Professionnels, spécialisé en Ergonomie, Sécurité au Travail, Hygiène Industrielle et Psychosociologie Appliquée
- ♦ Expert Universitaire en Soins Infirmiers d'Urgence de l'Université Complutense de Madrid
- ♦ Diplôme en Soins Infirmiers de l'Université de Grenade
- ♦ Diplôme Supérieur en Direction et Gestion des Entreprises de Services Sociaux et de Santé par l'École Nationale de Santé, Institut de Santé Carlos III
- ♦ Diplôme en Soins de Santé de l'École Nationale de Santé, Institut de Santé Carlos III

Professeurs

Mme Bueno Ramírez, Soledad

- ◆ Infirmière de Médecine Interne et de Consultations Externes à l'Hôpital Universitaire de Ceuta
- ◆ Infirmière au Centre de Dialyse du Fresenius Medical Care
- ◆ Infirmière du Service de Médecine Chirurgicale à l'Hôpital Militaire, Ceuta
- ◆ Infirmière du Service de Psychiatrie et de Médecine à l'Hôpital Universitaire Reina Sofía
- ◆ Infirmière au Centre Ceutí de Dialyse, Ceuta
- ◆ Infirmière au FEAPS (Centre pour Handicapés Physiques, Psychiques et Sensoriels)
- ◆ Infirmière des Services de Nid, d'Urgences et d'Étage à Hospiten Sur, Tenerife
- ◆ Master en Soins Infirmiers des Urgences, Crises et Catastrophes
- ◆ Master en Soins Infirmiers de Médecine Interne
- ◆ Diplôme Universitaire en Processus et Interventions de Soins Infirmiers dans le Cadre des Soins Généraux
- ◆ Experte Universitaire en Gestion des Catastrophes pour Soins Infirmiers
- ◆ Experte Universitaire en Réanimation Avancée
- ◆ Experte Universitaire en Soins au Traumatisme Grave pour Soins Infirmiers
- ◆ Experte Universitaire en Urgences Médicales pour Soins Infirmiers
- ◆ Experte Universitaire en Grossesse, Accouchement et Puerpéralité pour Soins Infirmiers
- ◆ Experte Universitaire en Soins Infirmiers Pédiatriques
- ◆ Diplôme en Soins Infirmiers d'Entreprise de l'Université de Ceuta
- ◆ Diplôme en Soins Infirmiers de l'Université de Grenade
- ◆ Technicienne Supérieure au Laboratoire de Diagnostics cliniques

Mme Fernández de Barrena San Miguel, Ainhoa

- ◆ Infirmière au Service d'Urgences à l'Hôpital Universitaire de Ceuta
- ◆ Infirmière dans les Cliniques Vivanta, Médecine Esthétique
- ◆ Infirmière à Plena Inclusión Ceuta
- ◆ Infirmière dans le Centre de Séjour Temporaire des Immigrants (CETI)
- ◆ Master en Soins Infirmiers des Urgences, Crises et Catastrophes
- ◆ Master en Soins Infirmiers dans le Service de Médecine Interne
- ◆ Experte universitaire en Gestion des Catastrophes pour Soins Infirmiers
- ◆ Experte Universitaire en Urgences Médicales pour Soins Infirmiers
- ◆ Experte Universitaire en Soins au Traumatisme Grave pour Soins Infirmiers
- ◆ Experte Universitaire en Réanimation Avancée pour Soins Infirmiers
- ◆ Experte Universitaire en Infectiologie appliquée aux soins infirmiers
- ◆ Diplôme en Soins Infirmiers de l'Université de Grenade

Mme Pareja Miralles, Patricia

- ♦ Infirmière du Service de Médecine Interne à l'Hôpital Universitaire de Ceuta
- ♦ Infirmière du Service de Dialyse à RTS (BAXTER)
- ♦ Infirmière du Service de Dialyse au Fresenius Medical Care
- ♦ Infirmière au Centre Vénus, Ceuta
- ♦ Master en Soins Infirmiers de Médecine Interne
- ♦ Master en Soins Primaires, Urgences et Catastrophes
- ♦ Experte Universitaire en Réanimation Avancée pour Soins Infirmiers
- ♦ Experte Universitaire en Gestion des Catastrophes pour Soins Infirmiers
- ♦ Experte Universitaire en Processus et Interventions Infirmiers dans le Cadre des Soins Généraux
- ♦ Experte Universitaire en Soins Infirmiers Pédiatriques
- ♦ Experte Universitaire en Grossesse, Accouchement et Puerpéralité pour Soins Infirmiers
- ♦ Experte Universitaire en Soins au Traumatisme Grave pour Soins Infirmiers
- ♦ Experte Universitaire en Urgences Médicales pour Soins Infirmiers
- ♦ Diplôme en Soins Infirmiers de l'École Universitaire de Grenade

Mme Gaona Ortiz, Noelia

- ♦ Infirmière dans les Services et Centres de Santé Publics de Ceuta
- ♦ Infirmière à Hermanos Franciscanos de Cruz Blanca
- ♦ Infirmière à Pía Unión Fraternidad de Cristo, Résidence Nazaret, Ceuta
- ♦ Infirmière à la Résidence Sar Rosario, Torres de la Alameda, Madrid
- ♦ Infirmière à Union Provinciale de la Santé, Ceuta
- ♦ Infirmière au Centre Médical et de Soins à Domicile, Ceuta
- ♦ Master en Soins Infirmiers des Urgences, des Crises et des Catastrophes de l'Université CEU-Cardinal Herrera
- ♦ Master en Management et Gestion des Soins Infirmiers de l'Université CEU Cardinal Herrera
- ♦ Master de Soins Infirmiers dans le Service de Médecine Interne de l'Université CEU Cardenal Herrera
- ♦ Experte Universitaire en Infectiologie Appliquée aux Soins Infirmiers de l'Université CEU Cardenal Herrera
- ♦ Experte Universitaire en Urgences Médicales pour Soins Infirmiers de l'Université CEU Cardenal Herrera
- ♦ Experte Universitaire en Soins au Traumatisme Grave pour Soins Infirmiers de l'Université CEU Cardenal Herrera
- ♦ Experte Universitaire en Réanimation Avancée de l'Université CEU Cardenal Herrera
- ♦ Experte Universitaire en Processus et Interventions Infirmiers dans le Cadre des Soins Généraux de l'Université CEU Cardenal Herrera
- ♦ Experte Universitaire en Gestion des Catastrophes pour Soins Infirmiers de l'Université CEU Cardenal Herrera
- ♦ Diplôme de Soins Infirmiers de l'École Universitaire de Soins Infirmiers de la Croix Rouge, Ceuta

Mme Romero Sousa, Gema María

- ♦ Infirmière à l'Hôpital Universitaire de Ceuta
- ♦ Infirmière des Soins Primaires
- ♦ Infirmière à la Croix-Rouge Espagnole
- ♦ Infirmière à la Croix Blanche
- ♦ Infirmière dans la Résidence Gerón
- ♦ Infirmière dans la Résidence de Nazareth
- ♦ Master en Soins Infirmiers des Urgences, Crises et Catastrophes
- ♦ Master en Soins Infirmiers en Médecine Interne
- ♦ Experte Universitaire en Soins au Traumatisme Grave pour Soins Infirmiers
- ♦ Experte Universitaire en Urgences Médicales pour Soins Infirmiers
- ♦ Experte Universitaire en Gestion des Catastrophes pour Soins Infirmiers
- ♦ Experte Universitaire en Infectiologie appliquée aux soins infirmiers
- ♦ Experte Universitaire en Réanimation Avancée pour Soins Infirmiers
- ♦ Diplôme en Soins Infirmiers de l'Université de Malaga





“

*Une expérience de formation unique,
clé et décisive pour stimuler votre
développement professionnel”*

05

Structure et contenu

Ce Mastère Spécialisé permet aux infirmiers d'acquérir une compréhension globale de la physiopathologie des Plaies et du processus de cicatrisation. Composé de 10 modules spécialisés, le programme d'études se concentre sur la gestion des Lésions Cutanées, allant des Plaies Cutanées aux Escarres en passant par les Brûlures. Le programme se penchera sur une large gamme de traitements avancés visant à réduire la douleur due aux blessures, notamment la Thérapie par Pression Négative et l'Oxygène Hyperbare. Le programme fournira également les traitements les plus sophistiqués pour prévenir les Lésions Cutanées Liées à la Dépendance.



“

Vous mettez en œuvre les stratégies de prévention les plus innovantes pour réduire l'incidence des Plaies, en particulier chez les patients à haut risque”

Module 1. Traitement des Plaies Cutanées pour Soins Infirmiers

- 1.1. Évaluation de la plaie
 - 1.1.1. Identification et évaluation des plaies
 - 1.1.2. Reconnaissance des premiers signes de plaie
 - 1.1.3. Outils d'évaluation des plaies
 - 1.1.4. Documentation et suivi de l'évolution de la plaie
- 1.2. Préparation du lit de la plaie
 - 1.2.1. Nettoyage de la plaie: Techniques
 - 1.2.2. Débridement enzymatique
 - 1.2.3. Gestion des exsudats
 - 1.2.4. Stimulation de la granulation: Thérapie par Pression Négative, facteurs de croissance et oxygène hyperbare
 - 1.2.5. Protection du lit de la plaie
- 1.3. Plaies selon leur typologie
 - 1.3.1. Plaies aiguës: Coupures, brûlures et fractures
 - 1.3.2. Plaies chroniques: Escarres, ulcères veineux et ulcères diabétiques
 - 1.3.3. Plaies chirurgicales: Incisions, excisions, sutures
 - 1.3.4. Plaies traumatiques: Abrasions, contusions, lacérations
- 1.4. Traitement et soins des plaies
 - 1.4.1. Thérapies avancées: Thérapie par Pression Négative, oxygène hyperbare, thérapie au laser
 - 1.4.2. Gestion de la douleur
 - 1.4.3. Suivi et évaluation des plaies
- 1.5. Soins de Plaies en Environnement Humide (CAH) et concept TIME
 - 1.5.1. Principes du CAH. Contre-indications
 - 1.5.2. TIME: Tissus non viables, infection ou inflammation, humidité du lit de la plaie, bords de la plaie
 - 1.5.3. Mise en œuvre de CAH et TIME: Évaluation initiale de la plaie, plan de traitement, suivi et ajustement du plan
 - 1.5.4. Données scientifiques sur le CAH et le TIME: Guide de pratique clinique
- 1.6. Physiologie des plaies. Processus de cicatrisation et complications
 - 1.6.1. Processus de cicatrisation: Phase inflammatoire, proliférative et de remodelage
 - 1.6.2. Facteurs affectant la cicatrisation: Nutrition, âge et maladies chroniques
 - 1.6.3. Types de cicatrisation: Cicatrisation par première intention, par deuxième intention et par troisième intention
 - 1.6.4. Complications de la cicatrisation: Infection, déhiscence, chéloïde
 - 1.6.5. Traitement des plaies: Nettoyage, utilisation d'antibiotiques, pansements
- 1.7. Prise en charge de l'infection et des complications de la plaie
 - 1.7.1. Signes d'infection de la plaie: Rougeur, chaleur, douleur
 - 1.7.2. Traitement de l'infection: Antibiotiques, débridement et soins des plaies
 - 1.7.3. Complications des plaies: Nécrose, Gangrène, Septicémie
 - 1.7.4. Prévention de l'infection: Nettoyage de la plaie
 - 1.7.5. Prise en charge des complications de la plaie
- 1.8. Gestion du matériel de soin des plaies
 - 1.8.1. Sélection et utilisation correcte des matériaux
 - 1.8.2. Stockage des matériaux: Conditions de stockage et gestion des stocks
 - 1.8.3. Sécurité de la manutention: Élimination en toute sécurité des matériaux usagés, prévention des accidents
- 1.9. Soins intégrés entre différents professionnels
 - 1.9.1. Travail d'équipe: Rôles et responsabilités. Résolution des conflits
 - 1.9.2. Coordination des soins: Plan de soins partagé, coordination avec d'autres services, continuité des soins
 - 1.9.3. Orientation vers des spécialistes: Processus d'orientation et de suivi
 - 1.9.4. Évaluation de la qualité des soins: Indicateurs de qualité, audits cliniques et amélioration continue de la qualité
- 1.10. Langage clinique relatif aux plaies
 - 1.10.1. Termes relatifs à l'anatomie, à l'évaluation et au soin des plaies
 - 1.10.2. Communication efficace: Communication avec le patient et avec les autres professionnels de santé
 - 1.10.3. Documentation clinique: Consentement éclairé
 - 1.10.4. Éthique dans les soins des plaies: Respect de l'autonomie du patient, de la bienfaisance et de la non-malfaisance et de la justice



Module 2. Lésions Cutanées liées à la Dépendance

- 2.1. Lésions Cutanées liées à la Dépendance
 - 2.1.1. Lésions Cutanées liées à la Dépendance
 - 2.1.1.1. Causes et facteurs de risque
 - 2.1.2. Anatomie et physiologie de la peau en relation avec les Lésions Cutanées liées à la Dépendance
 - 2.1.2.1. Changements cutanés
 - 2.1.3. Impact des Lésions Cutanées liées à la Dépendance sur la qualité de vie du patient et sur le système de santé
 - 2.1.3.1. Coûts associés au traitement
 - 2.1.4. Prévention des Lésions Cutanées liées à la Dépendance et évaluation des risques
 - 2.1.5. Recherche, progrès et ressources dans la prise en charge des Lésions Cutanées liées à la Dépendance dans des populations particulières
 - 2.1.5.1. Guide de pratique clinique
- 2.2. Évaluation des Lésions Cutanées liées à la Dépendance
 - 2.2.1. Inspection de la peau
 - 2.2.1.1. Identification des zones de rougeur et des Signes d'Infection
 - 2.2.1.2. Évaluation de l'intégrité de la peau
 - 2.2.2. Mesure des Lésions Cutanées liées à la Dépendance
 - 2.2.2.1. Mesure de la taille
 - 2.2.2.2. Évaluation de la profondeur
 - 2.2.2.3. Évaluation du tissu dans le lit de l'ulcère
 - 2.2.3. Classification des Lésions Cutanées liées à la Dépendance
 - 2.2.3.1. Stades des Lésions Cutanées liées à la Dépendance
 - 2.2.3.2. Lésions Cutanées liées à la Dépendance, inclassables
 - 2.2.3.3. Lésions Cutanées liées à la Pression des dispositifs médicaux
 - 2.2.4. Évaluation de la douleur
 - 2.2.4.1. Échelles d'évaluation de la douleur
 - 2.2.4.2. Gestion de la douleur dans les Lésions Cutanées liées à la Pression
 - 2.2.4.3. Éducation des patients à la gestion de la douleur
 - 2.2.5. Documentation des Lésions Cutanées liées à la Dépendance
 - 2.2.5.1. Photographie et enregistrement de l'évolution
 - 2.2.5.2. Communication avec les autres professionnels de santé

- 2.3. Traitement des Lésions Cutanées liées à la Dépendance
 - 2.3.1. Nettoyage des Lésions Cutanées liées à la Dépendance
 - 2.3.1.1. Sélection de la solution de nettoyage
 - 2.3.1.2. Techniques et fréquence de nettoyage
 - 2.3.2. Débridement des Lésions Cutanées liées à la Dépendance
 - 2.3.2.1. Types de débridement
 - 2.3.2.2. Indications et contre-indications
 - 2.3.2.3. Soins après Débridement
 - 2.3.3. Sélection des pansements
 - 2.3.3.1. Types, propriétés et changement de pansements
 - 2.3.4. Thérapies avancées
 - 2.3.4.1. Thérapie par pression négative
 - 2.3.4.2. Oxygène hyperbare
 - 2.3.4.3. Thérapies biologiques
 - 2.3.5. Chirurgie des Lésions Cutanées liées à la Dépendance
 - 2.3.5.1. Indications pour la chirurgie
 - 2.3.5.2. Types de chirurgies
 - 2.3.5.3. Soins postopératoires
- 2.4. Gestion des exsudats des Lésions Cutanées liées à la Dépendance
 - 2.4.1. Évaluation des exsudats
 - 2.4.1.1. Quantité d'exsudat, caractéristiques et changements de l'exsudat
 - 2.4.2. Gestion des exsudats
 - 2.4.2.1. Pansements absorbants, drainages et changement des pansements
 - 2.4.3. Impact de l'exsudat sur la Peau Périlésionnelle
 - 2.4.3.1. Dermatite humide, macération et protection de la Peau Périlésionnelle
 - 2.4.4. Exsudat et douleur
 - 2.4.4.1. Impact de l'exsudat sur la douleur
 - 2.4.4.2. Gestion de la douleur dans les Lésions Cutanées avec beaucoup d'exsudat
 - 2.4.4.3. Éducation des patients
 - 2.4.5. Exsudat et odeur
 - 2.4.5.1. Causes de l'odeur dans les Lésions Cutanées
 - 2.4.5.2. Gestion de l'odeur : Impact de l'odeur dans la qualité de vie des patients



- 2.5. Lésions Cutanées liées à la Dépendance dans les populations particulières
 - 2.5.1. Lésions Cutanées liées à la Dépendance chez les personnes âgées
 - 2.5.1.1. Facteurs de risque chez les personnes, prévention et traitement
 - 2.5.2. Lésions Cutanées liées à la Dépendance chez les personnes à mobilité réduite
 - 2.5.2.1. Facteurs de risque, prévention et traitement
 - 2.5.3. Lésions Cutanées liées à la Dépendance chez les personnes atteintes de Maladies Chroniques
 - 2.5.3.1. Facteurs de risque, prévention et traitement chez les personnes atteintes de Maladies Chroniques
 - 2.5.4. Lésions Cutanées liées à la Dépendance dans les Soins Palliatifs
 - 2.5.4.1. Gestion de la douleur, soins de la peau et soutien émotionnel
 - 2.5.5. Recherche, progrès et ressources dans les Lésions Cutanées liées à la Dépendance dans des populations particulières
 - 2.5.5.1. Guide de pratique clinique
- 2.6. Nutrition et Lésions Cutanées liées à la Dépendance
 - 2.6.1. Évaluation nutritionnelle
 - 2.6.1.1. Indice de masse corporelle
 - 2.6.1.2. Évaluation de l'apport alimentaire et des teneurs en nutriments
 - 2.6.2. Nutriments et cicatrisation des Escarres
 - 2.6.2.1. Protéines, vitamines et minéraux et hydratation
 - 2.6.3. Interventions nutritionnelles
 - 2.6.3.1. Supplémentation nutritionnelle, alimentation équilibrée et conseils diététiques
 - 2.6.4. Nutrition et comorbidités
 - 2.6.4.1. Diabète
 - 2.6.4.2. Maladie rénale
 - 2.6.4.3. Maladies cardiovasculaires
 - 2.6.5. Éducation nutritionnelle
 - 2.6.5.1. Impact de la nutrition sur la cicatrisation des Escarres
 - 2.6.5.2. Aliments bénéfiques pour la cicatrisation des Escarres
- 2.7. Lésions Cutanées liées à la Dépendance et qualité de vie
 - 2.7.1. Impact physique des Lésions Cutanées liées à la Dépendance
 - 2.7.1.1. Douleur, limitation de la mobilité et problèmes de sommeil
 - 2.7.2. Impact émotionnel des Lésions Cutanées liées à la Dépendance
 - 2.7.2.1. Stress, anxiété et dépression. Image corporelle et estime de soi
 - 2.7.3. Impact social des Lésions Cutanées liées à la Dépendance
 - 2.7.3.1. Isolement social, Dépendance et impact sur la famille et les soignants
 - 2.7.4. Évaluation de la qualité de vie et de la douleur
 - 2.7.4.1. Échelles d'évaluation de la qualité de vie
 - 2.7.4.2. Échelles d'évaluation de la douleur
 - 2.7.5. Évaluation de l'impact émotionnel et social
 - 2.7.6. Amélioration de la qualité de vie
 - 2.7.6.1. Gestion de la douleur, soutien psychologique et promotion de la participation sociale
- 2.8. Coordination des Services de Soins à Domicile dans différents contextes de Soins aux Patients
 - 2.8.1. Coordination des Services de Soins à Domicile
 - 2.8.2. Évaluation et suivi par les Services de Soins à Domicile
 - 2.8.3. Rôles et responsabilités au sein de l'équipe de Soins Primaires
- 2.9. Éducation du patient et des soignants
 - 2.9.1. Soins des Lésions Cutanées liées à la Dépendance à domicile
 - 2.9.1.1. Nettoyage de l'Ulcère, changement de pansements, positionnement et mobilisation
 - 2.9.1.2. Gestion de la douleur à domicile
 - 2.9.2. Utilisation d'analgésiques
 - 2.9.2.1. Techniques de relaxation et consultation du professionnel de la santé en cas de douleur accrue
 - 2.9.2.2. Gestion du stress et soutien émotionnel pour les patients et les soignants
 - 2.9.3. Recherche, progrès et ressources sur l'amélioration de la qualité de vie des patients atteints de Lésions Cutanées liées à la Dépendance
- 2.10. Recherche et progrès dans la gestion des Lésions Cutanées liées à la Dépendance
 - 2.10.1. Recherche et prévention des Lésions Cutanées liées à la Dépendance (I)
 - 2.10.1.1. Études sur l'efficacité des mesures préventives
 - 2.10.1.2. Développement de nouveaux dispositifs de soulagement de la pression et Recherche sur la nutrition et la prévention des Escarres
 - 2.10.2. Recherche et prévention des Lésions Cutanées liées à la Dépendance (II)
 - 2.10.2.1. Essais cliniques de nouveaux traitements
 - 2.10.2.2. Recherche sur la gestion de la douleur
 - 2.10.2.3. Études sur la qualité de vie des personnes atteintes de Lésions Cutanées liées à la Dépendance

- 2.10.3. Progrès dans les soins des Lésions Cutanées liées à la Dépendance
 - 2.10.3.1. Nouveaux pansements et matériels de traitement des plaies
 - 2.10.3.2. Thérapies avancées et innovations en matière d'éducation et de formation
- 2.10.4. Participation à la recherche en Soins Infirmiers
 - 2.10.4.1. Participation à des essais cliniques
 - 2.10.4.2. Formation à la recherche en Soins Infirmiers
 - 2.10.4.3. Éthique de la recherche
- 2.10.5. Mise à jour et progrès de la recherche
 - 2.10.5.1. Littérature scientifique, conférences et séminaires
 - 2.10.5.2. Réseaux professionnels et groupes d'intérêt

Module 3. Gestion des Ulcères Veineux pour Soins Infirmiers

- 3.1. Étiologie des Ulcères Veineux
 - 3.1.1. Mécanismes physiopathologiques des Ulcères Veineux
 - 3.1.2. Identification des facteurs de risques spécifiques en Soins Infirmiers
 - 3.1.3. Interactions entre Maladies jacentes et Ulcères Veineux
- 3.2. Évaluation des Ulcères Veineux
 - 3.2.1. Outils d'évaluation clinique spécialisés
 - 3.2.2. Interprétation des résultats des tests de diagnostic pour les Ulcères Veineux
 - 3.2.3. Évaluation de la perception de la douleur et de la fonctionnalité chez les patients souffrant d'Ulcères Veineux
- 3.3. Prévention des Ulcères Veineux
 - 3.3.1. Éducation des patients à l'autosoin et à la prévention des Ulcères Veineux
 - 3.3.2. Mise en œuvre de mesures préventives dans le cadre des soins de santé
 - 3.3.3. Élaboration de programmes de soins personnalisés pour la prévention des Ulcères Veineux
- 3.4. Traitement des Ulcères Veineux: Thérapie globale et autres approches
 - 3.4.1. Approches thérapeutiques conservatrices du traitement des Ulcères Veineux
 - 3.4.2. Interventions chirurgicales et procédures invasives dans le traitement des Ulcères Veineux
 - 3.4.3. Gestion des complications associées au traitement des Ulcères Veineux

- 3.5. Soins des Ulcères Veineux
 - 3.5.1. Soins des plaies spécifiques aux Ulcères Veineux
 - 3.5.2. Contrôle continu de l'Ulcère et de la peau environnante des patients souffrant d'Ulcères Veineux
 - 3.5.3. Promotion de l'autosoin et de l'autosurveillance chez les patients souffrant d'Ulcères Veineux
- 3.6. Gestion de la douleur dans les Ulcères Veineux
 - 3.6.1. Stratégies pharmacologiques pour le contrôle de la douleur chez les patients souffrant d'Ulcères Veineux
 - 3.6.2. Techniques de thérapie physique et de réadaptation pour le contrôle de la douleur chez les patients souffrant d'Ulcères Veineux
 - 3.6.3. Interventions psychosociales pour la prise en charge de la douleur chronique chez les patients souffrant d'Ulcères Veineux
- 3.7. Nutrition et Ulcères Veineux
 - 3.7.1. Impact de la nutrition sur la cicatrisation des Ulcères Veineux
 - 3.7.2. Recommandations diététiques pour améliorer la santé vasculaire et favoriser la cicatrisation des Ulcères Veineux
 - 3.7.3. Prise en charge de la malnutrition chez les patients atteints d'Ulcères Veineux
- 3.8. Ulcères Veineux chez les patients gériatriques
 - 3.8.1. Soins des Ulcères Veineux chez les personnes âgées
 - 3.8.2. Prise en charge des comorbidités et de la fragilité vasculaire chez les patients gériatriques atteints d'Ulcères Veineux
 - 3.8.3. Stratégies de soins axées sur le patient gériatrique souffrant d'Ulcères Veineux
- 3.9. Ulcères Veineux chez les patients atteints de Maladies Vasculaires
 - 3.9.1. Évaluation et traitement des affections vasculaires sous-jacentes chez les patients atteints d'Ulcères Veineux
 - 3.9.2. Coordination des soins entre les spécialités médicales pour les patients atteints de Maladies Vasculaires et d'Ulcères Veineux
 - 3.9.3. Élaboration de plans de soins personnalisés pour les patients atteints de Maladies Vasculaires et d'Ulcères Veineux
- 3.10. Progrès dans le traitement des Ulcères Veineux
 - 3.10.1. Innovations dans les thérapies de cicatrisation des plaies aux Ulcères Veineux
 - 3.10.2. Progrès des techniques chirurgicales et des procédures endovasculaires pour le traitement des Ulcères Veineux
 - 3.10.3. Recherche permanente de nouvelles thérapies et de traitements pharmacologiques pour les Ulcères Veineux

Module 4. Gestion des Ulcères Artériels pour Soins Infirmiers

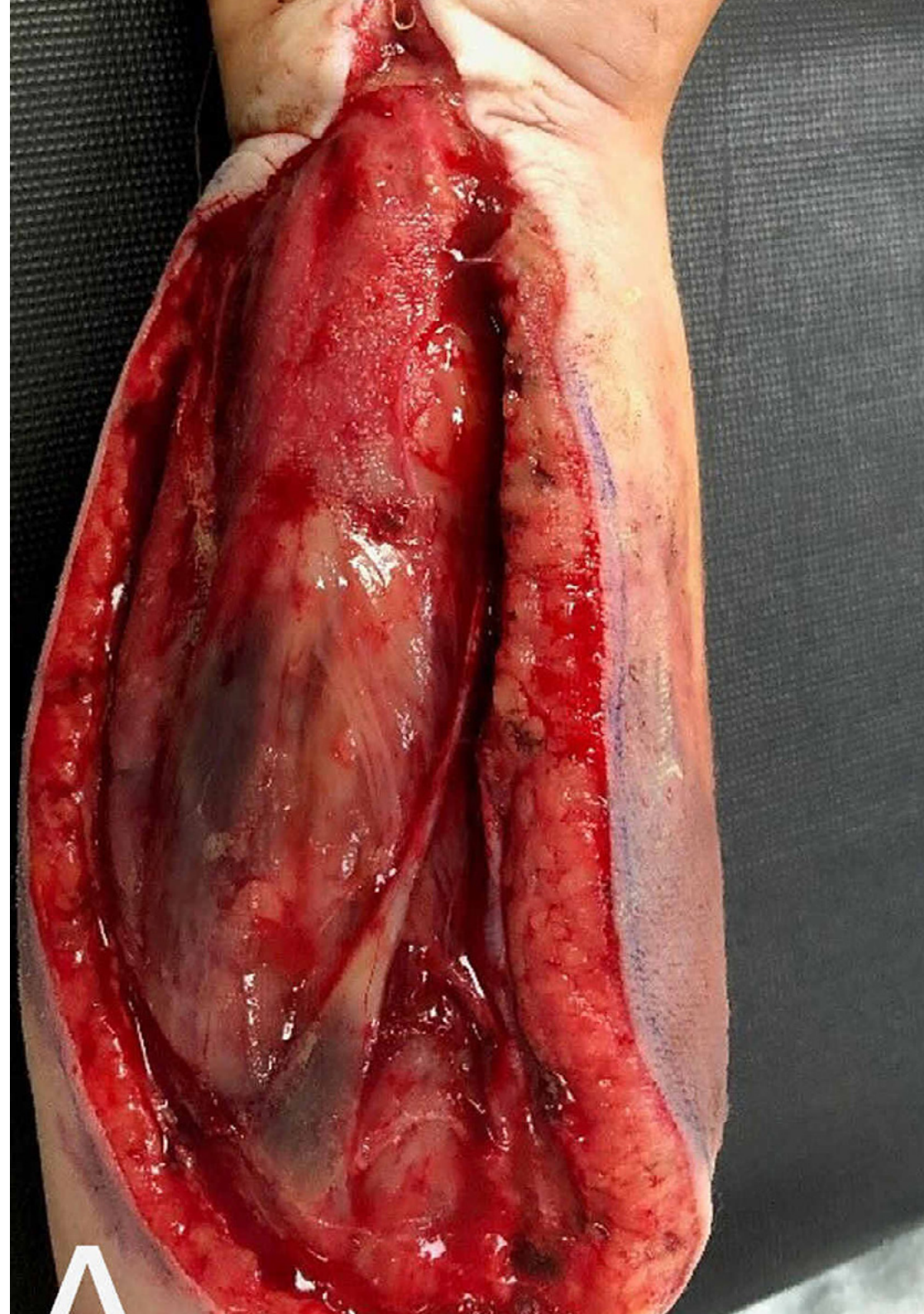
- 4.1. Étiologie des Ulcères Artériels
 - 4.1.1. Mécanismes physiopathologiques des Ulcères Artériels
 - 4.1.2. Facteurs de risques spécifiques en Soins Infirmiers
 - 4.1.3. Interactions entre Maladies Chroniques et Ulcères Artériels
- 4.2. Évaluation des Ulcères Artériels pour Soins Infirmiers
 - 4.2.1. Outils d'évaluation clinique spécialisés
 - 4.2.2. Interprétation des résultats des tests de diagnostic
 - 4.2.3. Évaluation de la perception de douleur et fonctionnalité
- 4.3. Prévention des Ulcères Artériels
 - 4.3.1. Stratégies d'éducation des patients en Soins Préventifs
 - 4.3.2. Mesures de prévention secondaire dans des environnements de Soins Médicaux
 - 4.3.3. Développement de programmes de soins personnalisés
- 4.4. Traitement des Ulcères Artériels
 - 4.4.1. Approches thérapeutiques conservatrices
 - 4.4.2. Interventions chirurgicales et procédures invasives
 - 4.4.3. Gestion des complications associées au traitement
- 4.5. Soins des Ulcères Artériels pour Soins Infirmiers
 - 4.5.1. Soins des plaies spécifiques
 - 4.5.2. Contrôle continu de l'Ulcère et de la peau environnante
 - 4.5.3. Promotion de l'autosoins et de l'autosurveillance
- 4.6. Gestion de la douleur dans les Ulcères Artériels
 - 4.6.1. Stratégies pharmacologiques de contrôle de la douleur
 - 4.6.2. Techniques de thérapie physique et réadaptation
 - 4.6.3. Interventions psychosociales pour la gestion de la Douleur Chronique
- 4.7. Nutrition et Ulcères Artériels
 - 4.7.1. Impact de la nutrition sur la cicatrisation des Ulcères Artériels
 - 4.7.2. Recommandations alimentaires pour améliorer la santé vasculaire
 - 4.7.3. Prise en charge de la malnutrition chez les patients souffrant d'Ulcères Artériels
- 4.8. Ulcères Artériels chez les patients gériatriques
 - 4.8.1. Considérations particulières concernant les soins aux personnes âgées
 - 4.8.2. Prise en charge des comorbidités et de la fragilité vasculaire
 - 4.8.3. Stratégies de soins axées sur le patient gériatrique



- 4.9. Ulcères Artériels chez les patients atteints de maladies vasculaires
 - 4.9.1. Évaluation et traitement des affections vasculaires sous-jacentes
 - 4.9.2. Coordination des soins entre les spécialités médicales
 - 4.9.3. Élaboration de plans de soins personnalisés
- 4.10. Progrès dans le traitement des Ulcères Artériels
 - 4.10.1. Innovations dans les thérapies de cicatrisation des plaies
 - 4.10.2. Progrès dans les techniques chirurgicales et les procédures endovasculaires
 - 4.10.3. Recherche de nouvelles pharmacothérapies et de nouveaux traitements

Module 5. Traitement des Plaies Chirurgicales (QX) pour Soins Infirmiers

- 5.1. Plaies chirurgicales:
 - 5.1.1. Incisions abdominales
 - 5.1.2. Plaies orthopédiques
 - 5.1.3. Plaies Thoraciques
- 5.2. Prévention des Infections dans les Plaies Chirurgicales
 - 5.2.1. Utilisation d'antibiotiques prophylactiques
 - 5.2.2. Technique de l'asepsie chirurgicale
 - 5.2.3. Contrôle des facteurs de risque du patient
- 5.3. Soins des Plaies Chirurgicales
 - 5.3.1. Changement des pansements
 - 5.3.2. Surveillance des signes d'infection
 - 5.3.3. Instructions des soins à domicile
- 5.4. Traitement des complications des Plaies Chirurgicales
 - 5.4.1. Prise en charge de la déhiscence de la plaie
 - 5.4.2. Drainage de l'hématome
 - 5.4.3. Évaluation des signes d'infection
- 5.5. Prise en charge de la douleur dans les Plaies Chirurgicales
 - 5.5.1. Analgésiques systémiques
 - 5.5.2. Blocs loco-régionaux
 - 5.5.3. Techniques de relaxation
- 5.6. Nutrition et Plaies Chirurgicales
 - 5.6.1. Évaluation de l'état nutritionnel
 - 5.6.2. Supplémentation nutritionnelle
 - 5.6.3. Contrôle de l'apport alimentaire



- 5.7. Soins des Plaies Chirurgicales chez les Patients Âgés
 - 5.7.1. Évaluation de la fragilité
 - 5.7.2. Adaptations des soins
 - 5.7.3. Réadaptation multidisciplinaire
- 5.8. Soins des Plaies Chirurgicales chez les patients atteints de Maladies Chroniques
 - 5.8.1. Prise en charge des maladies concomitantes
 - 5.8.2. Coordination des soins
 - 5.8.3. Interventions préventives
- 5.9. Éducation du patient sur les soins des Plaies Chirurgicales
 - 5.9.1. Instructions des soins postopératoires
 - 5.9.2. Reconnaissance des signes de complications
 - 5.9.3. Importance du suivi médical
- 5.10. Progrès dans les soins des Plaies Chirurgicales
 - 5.10.1. Nouveaux pansements et technologies des soins
 - 5.10.2. Thérapies avancées de cicatrisation
 - 5.10.3. Recherche sur les facteurs de croissance et les biomatériaux

Module 6. Gestion du Pied Diabétique pour Soins Infirmiers

- 6.1. Étiologie du Pied Diabétique
 - 6.1.1. Facteurs de risque et causes sous-jacentes
 - 6.1.2. Mécanismes physiopathologiques impliqués
 - 6.1.3. Classification selon les complications neuropathiques et vasculaires
- 6.2. Évaluation du Pied Diabétique
 - 6.2.1. Méthodes d'évaluation des risques
 - 6.2.2. Examen physique détaillée
 - 6.2.3. Utilisation de tests complémentaires
- 6.3. Prévention du pied Diabétique
 - 6.3.1. Éducation sur les soins quotidiens des pieds
 - 6.3.2. Contrôle des facteurs de risque
 - 6.3.3. Programmes de prévention secondaire
- 6.4. Traitement du Pied Diabétique
 - 6.4.1. Approches conservatrices et chirurgicales
 - 6.4.2. Utilisation de pansements avancés et de thérapies innovantes
 - 6.4.3. Approche multidisciplinaire

- 6.5. Soins du Pied Diabétique
 - 6.5.1. Gestion des Ulcères et des lésions
 - 6.5.2. Soins appropriés des ongles et de la peau
 - 6.5.3. Prévention des complications
- 6.6. Gestion de la douleur du Pied Diabétique
 - 6.6.1. Stratégies pharmacologiques et non-pharmacologiques
 - 6.6.2. Traitements ciblés à des neuropathies spécifiques
 - 6.6.3. Éducation sur l'auto-gestion de la douleur
- 6.7. Nutrition et pied Diabétique
 - 6.7.1. Évaluation de l'état nutritionnel
 - 6.7.2. Importance d'un régime équilibré
 - 6.7.3. Surveillance diététique spécialisée
- 6.8. Soins du Pied Diabétique chez les patients âgés
 - 6.8.1. Considérations spécifiques à la fragilité
 - 6.8.2. Adaptation aux soins
 - 6.8.3. Programmes de réhabilitation personnalisés
- 6.9. Éducation du patient sur les soins du Pied Diabétique
 - 6.9.1. Instructions pratiques pour les auto-soins
 - 6.9.2. Reconnaissance des signes d'alerte
 - 6.9.3. Importance de l'adhésion au traitement
- 6.10. Progrès dans le traitement du Pied Diabétique
 - 6.10.1. Nouvelles technologies dans les soins des blessures
 - 6.10.2. Recherche sur les thérapies régénératives
 - 6.10.3. Développement de prothèses et de dispositifs avancés

Module 7. Gestion des Lésions Cutanées en Pédiatrie pour Soins Infirmiers

- 7.1. Lésions Cutanées en Pédiatrie
 - 7.1.1. Lésions infectieuses
 - 7.1.2. Lésions inflammatoires et allergiques
 - 7.1.3. Lésions traumatiques
- 7.2. Évaluation des Lésions Cutanées en Pédiatrie
 - 7.2.1. Évaluation clinique et examen physique
 - 7.2.2. Tests de diagnostic et examens supplémentaires
 - 7.2.3. Diagnostic différentiel et approche multidisciplinaire

- 7.3. Prévention des <lésions Cutanées en Pédiatrie
 - 7.3.1. Hygiène et soins de la peau
 - 7.3.2. Protection solaire et exposition aux éléments
 - 7.3.3. Prévention des Lésions Traumatiques et contact avec des agents irritants
- 7.4. Traitement des Lésions Cutanées en Pédiatrie
 - 7.4.1. Thérapies topiques
 - 7.4.2. Thérapies systémiques
 - 7.4.3. Procédures médicales et soins complémentaires
- 7.5. Soins des Lésions Cutanées
 - 7.5.1. Hygiène et soins généraux
 - 7.5.2. Gestion de la douleur et du prurit
 - 7.5.3. Prévention de complications et suivi
- 7.6. Gestion de la douleur dans les Lésions Cutanées en Pédiatrie
 - 7.6.1. Stratégies pharmacologiques
 - 7.6.2. Techniques non pharmacologiques pour le soulagement de la douleur
 - 7.6.3. Soutien émotionnel et participation de la famille
- 7.7. Nutrition et Lésions Cutanées en Pédiatrie
 - 7.7.1. Nutriments essentiels pour la santé de la peau
 - 7.7.2. Impact de la nutrition sur les conditions cutanées
 - 7.7.3. Alimentation pour la récupération et la cicatrisation
- 7.8. Éducation des patients et des parents sur les soins des Lésions Cutanées
 - 7.8.1. Diagnostic et traitement
 - 7.8.2. Soins à domicile et prévention des infections
 - 7.8.3. Soutien émotionnel et éducation à la gestion du stress
- 7.9. Défis en matière de soins des Lésions Cutanées en Pédiatrie
 - 7.9.1. Observance et adhésion au traitement
 - 7.9.2. Gestion de la douleur et de l'inconfort
 - 7.9.3. Risque d'infection et de complications
- 7.10. Progrès dans le traitement des Lésions Cutanées en Pédiatrie
 - 7.10.1. Innovations dans les thérapies topiques et les médicaments
 - 7.10.2. Technologies et procédures médicales innovantes
 - 7.10.3. Approches personnalisées et médecine régénérative

Module 8. Gestion des Brûlures pour Soins Infirmiers

- 8.1. Type et degré des Brûlures
 - 8.1.1. Classification des Brûlures en fonction de la profondeur: Degrés
 - 8.1.2. Épidémiologie et facteurs de risque
 - 8.1.3. Mécanismes de blessures dans les Brûlures
- 8.2. Évaluation des Brûlures
 - 8.2.1. Méthodes d'évaluation initiale
 - 8.2.1.1. Règles des 9'
 - 8.2.1.2. Règle de Wallace
 - 8.2.2. Évaluation de la profondeur de la Brûlure
 - 8.2.3. Évaluation de l'extension de la Brûlure
- 8.3. Traitement au Service des Urgences
 - 8.3.1. Prise en charge initiale dans le Service des Urgences
 - 8.3.2. Gestion de la douleur et de l'anxiété
 - 8.3.3. Stabilisation du patient et gestion des voies respiratoires
- 8.4. Prise en charge des Brûlures Mineures
 - 8.4.1. Prise en charge ambulatoire
 - 8.4.2. Soins de la peau et prévention des infections
 - 8.4.3. Éducation du patient sur les soins à domicile
- 8.5. Prise en charge des Brûlures Modérées
 - 8.5.1. Prise en charge en milieu hospitalier général
 - 8.5.2. Gestion de la douleur et contrôle des infections
 - 8.5.3. Modifications du traitement en fonction de l'étiologie de la Brûlure
- 8.6. Prise en charge des Brûlures Graves
 - 8.6.1. Admission dans des unités spécialisées
 - 8.6.2. Gestion des complications aiguës
 - 8.6.3. Gestion du Syndrome de Réponse Inflammatoire Systémique (SIRS)
- 8.7. Prise en charge des Brûlures en Soins Primaires
 - 8.7.1. Traitement immédiat en Soins Primaires
 - 8.7.2. Gestion du matériel de pansement et de la douleur
 - 8.7.3. Suivi et postcure

- 8.8. Soins Post-Brûlures
 - 8.8.1. Réadaptation physique et psychologique
 - 8.8.2. Traitement des cicatrices et des séquelles
 - 8.8.3. Suivi à long terme et gestion des complications tardives
- 8.9. Prévention des Brûlures
 - 8.9.1. Éducation du public et de la communauté
 - 8.9.2. Mesures de sécurité à domicile et sur le lieu de travail
 - 8.9.3. Prévention ciblée dans les populations à risque
- 8.10. Recherche et développement dans le domaine de la gestion des Brûlures
 - 8.10.1. Progrès des techniques de traitement
 - 8.10.2. Recherche de nouveaux matériaux et de nouvelles thérapies
 - 8.10.3. Développement de protocoles de prise en charge fondés sur des preuves

Module 9. Traitement du Greffon. Thérapie par Pression Négative (-) pour Soins Infirmiers

- 9.1. Greffons pour Soins Infirmiers
 - 9.1.1. Types de greffons et utilisations
 - 9.1.2. Matériaux utilisés pour les Greffons
 - 9.1.3. Applications cliniques
- 9.2. Thérapie par Pression Négative. Indications et contre-indications
 - 9.2.1. Conditions médicales adaptées à la thérapie
 - 9.2.2. Situations inappropriées pour la Thérapie par Pression Négative
 - 9.2.3. Considérations éthiques
- 9.3. Application de la Thérapie par Pression Négative sur les Greffons
 - 9.3.1. Préparation du lit du Greffon
 - 9.3.2. Mise en place du Pansement à Pression Négative
 - 9.3.3. Protocoles de suivi
- 9.4. Soins au patient pendant la Thérapie par Pression Négative
 - 9.4.1. Instructions de soins quotidiens
 - 9.4.2. Maintien du confort et de la mobilité
 - 9.4.3. Prévention et gestion des complications

- 9.5. Gestion de la douleur pendant la Thérapie par Pression Négative
 - 9.5.1. Évaluation et contrôle de la douleur
 - 9.5.2. Stratégies pharmacologiques et non-pharmacologiques
 - 9.5.3. Communiquer avec le patient sur ses attentes
- 9.6. Complications et résolution des problèmes liés à la Thérapie par Pression Négative
 - 9.6.1. Identification précoce des complications
 - 9.6.2. Mesures à prendre pour résoudre les problèmes courants
 - 9.6.3. Collaboration interdisciplinaire
- 9.7. Nutrition et Thérapie par Pression Négative
 - 9.7.1. Importance de la nutrition dans la cicatrisation
 - 9.7.2. Recommandations diététiques
 - 9.7.3. Rôle de l'équipe de nutrition
- 9.8. Thérapie par pression négative chez les patients gériatriques et pédiatriques
 - 9.8.1. Considérations relatives aux patients âgés
 - 9.8.2. Adaptations pour les patients pédiatriques
 - 9.8.3. Participation des membres de la famille et des soignants
- 9.9. Éducation des patients sur la Thérapie par Pression Négative
 - 9.9.1. Élaboration de matériel pédagogique
 - 9.9.2. Séances d'enseignement individuelles
 - 9.9.3. Évaluation de la compréhension et de l'adhésion
- 9.10. Progrès dans la Thérapie par Pression Négative
 - 9.10.1. Nouvelles Technologie et nouveaux dispositifs
 - 9.10.2. Recherche dans les domaines émergents
 - 9.10.3. Impact futur sur la pratique clinique

Module 10. Traitement des Plaies Traumatiques pour Soins Infirmiers

- 10.1. Soins des Plaies Traumatiques
 - 10.1.1. Nettoyage correct des plaies
 - 10.1.2. Application de pansements stériles
 - 10.1.3. Prévention des infections secondaires
- 10.2. Soins des Plaies Infectées
 - 10.2.1. Utilisation d'antibiotiques selon les indications médicales
 - 10.2.2. Drainage adéquat de la plaie
 - 10.2.3. Surveillance constante des signes d'infection



- 10.3. Soins des Plaies par Perforation
 - 10.3.1. Évaluation des éventuelles lésions internes
 - 10.3.2. Contrôle de l'hémorragie interne
 - 10.3.3. Surveillance des signes d'infection
- 10.4. Soins des Plaies par Morsure
 - 10.4.1. Nettoyage minutieux de la plaie
 - 10.4.2. Évaluation des éventuelles lésions des tissus profonds
 - 10.4.3. Administration de vaccins antirabiques si nécessaire
- 10.5. Soins des Plaies par Congélation
 - 10.5.1. Décongélation progressive de la zone affectée
 - 10.5.2. Protection contre une nouvelle exposition au froid
 - 10.5.3. Traitement d'éventuelles complications telles que la Gangrène
- 10.6. Soins des Plaies par Radiation
 - 10.6.1. Protection de la peau environnante
 - 10.6.2. Prise en charge des symptômes tels que l'irritation et les brûlures
 - 10.6.3. Surveillance des éventuels effets à long terme
- 10.7. Soins des Plaies par Agents Chimiques
 - 10.7.1. Neutralisation de l'agent chimique
 - 10.7.2. Lavage complet à l'eau claire
 - 10.7.3. Protection du personnel médical pour éviter toute contamination
- 10.8. Soins des plaies chez les patients atteints de Maladies Chroniques
 - 10.8.1. Prise en charge des maladies sous-jacentes susceptibles d'affecter la cicatrisation
 - 10.8.2. Utilisation de thérapies spécifiques en fonction de l'état du patient
 - 10.8.3. Suivi de l'évolution de la plaie
- 10.9. Gestion de la douleur dans les Plaies Traumatiques
 - 10.9.1. Utilisation d'analgésiques en fonction de l'intensité de la douleur
 - 10.9.2. Techniques de distraction et de relaxation
 - 10.9.3. Traitement multidisciplinaire de la Douleur Chronique
- 10.10. Progrès dans le traitement des Plaies Traumatiques
 - 10.10.1. Thérapies régénératives: Utilisation de facteurs de croissance
 - 10.10.2. Utilisation de pansements intelligents pour surveiller la cicatrisation
 - 10.10.3. Thérapies basées sur l'ingénierie tissulaire pour promouvoir la régénération



Si vous vous êtes fixé comme objectif de renouveler vos connaissances, TECH vous donne la possibilité de le faire tout en le rendant compatible avec vos responsabilités professionnelles. Inscrivez-vous dès maintenant!”

06

Méthodologie

Ce programme de formation offre une manière différente d'apprendre. Notre méthodologie est développée à travers un mode d'apprentissage cyclique: ***el Relearning***.

Ce système d'enseignement s'utilise, notamment, dans les Écoles de Médecine les plus prestigieuses du monde. De plus, il a été considéré comme l'une des méthodologies les plus efficaces par des magazines scientifiques de renom comme par exemple le ***New England Journal of Medicine***.



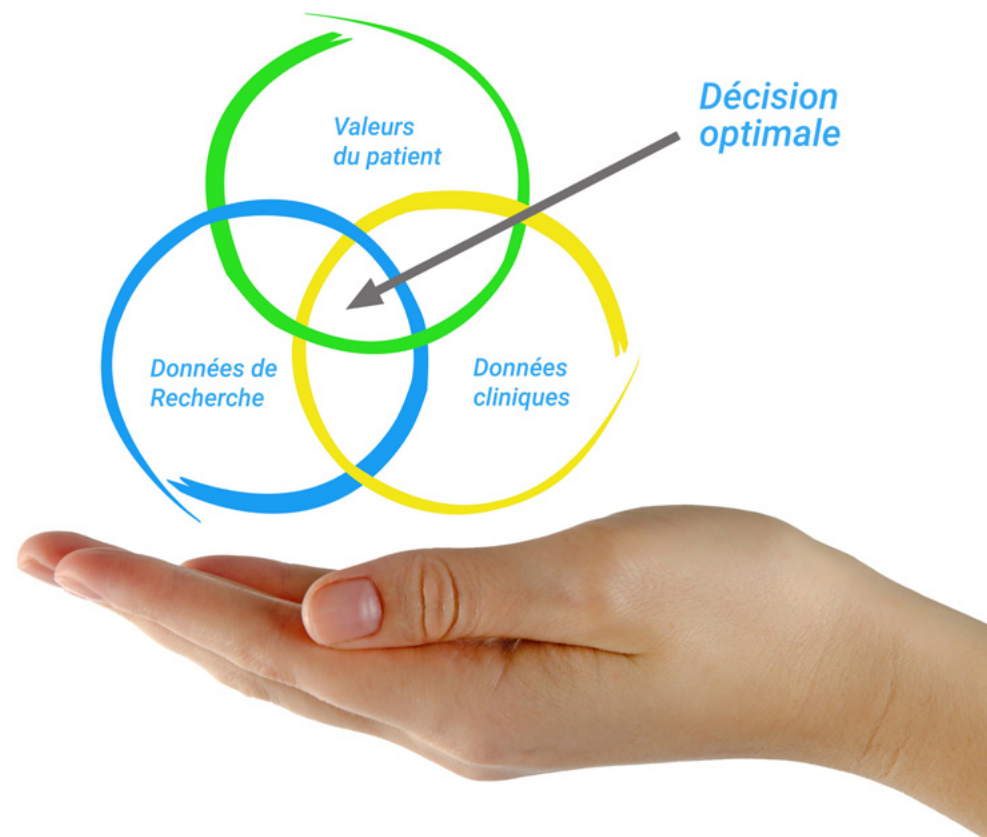
“

Découvrez le Relearning, un système qui laisse de côté l'apprentissage linéaire conventionnel au profit des systèmes d'enseignement cycliques: une façon d'apprendre qui a prouvé son énorme efficacité, notamment dans les matières dont la mémorisation est essentielle”

À TECH, School nous utilisons la Méthode des cas

Dans une situation clinique donnée: que doit faire un professionnel? Tout au long du programme, vous serez confronté à de multiples cas cliniques simulés, basés sur des patients réels, dans lesquels vous devrez enquêter, établir des hypothèses et finalement résoudre la situation. Il existe de nombreux faits scientifiques prouvant l'efficacité de cette méthode. Les personnels infirmiers apprennent mieux, plus rapidement et plus durablement dans le temps.

Avec TECH, le personnel infirmier fait l'expérience d'une méthode d'apprentissage qui révolutionne les fondements des universités traditionnelles du monde entier.



Selon le Dr Gérvas, le cas clinique est la présentation commentée d'un patient, ou d'un groupe de patients, qui devient un "cas", un exemple ou un modèle illustrant une composante clinique particulière, soit en raison de son pouvoir pédagogique, soit en raison de sa singularité ou de sa rareté. Il est essentiel que le cas soit ancré dans la vie professionnelle réelle, en essayant de recréer les véritables conditions de la pratique professionnelle des soins infirmiers.

“

Saviez-vous que cette méthode a été développée en 1912 à Harvard pour les étudiants en Droit? La méthode des cas consiste à présenter aux apprenants des situations réelles complexes pour qu'ils s'entraînent à prendre des décisions et pour qu'ils soient capables de justifier la manière de les résoudre. En 1924, elle a été établie comme une méthode d'enseignement standard à Harvard”

L'efficacité de la méthode est justifiée par quatre acquis fondamentaux:

1. Les personnels infirmiers qui suivent cette méthode parviennent non seulement à assimiler les concepts, mais aussi à développer leur capacité mentale au moyen d'exercices pour évaluer des situations réelles et appliquer leurs connaissances.
2. L'apprentissage est solidement traduit en compétences pratiques, ce qui permet au professionnel des soins infirmiers une meilleure intégration des connaissances dans le domaine hospitalier ou des soins de santé primaires.
3. L'assimilation des idées et des concepts est rendue plus facile et plus efficace, grâce à l'utilisation de situations issues de la réalité.
4. Le sentiment d'efficacité de l'effort investi devient un stimulus très important pour les étudiants, qui se traduit par un plus grand intérêt pour l'apprentissage et une augmentation du temps passé à travailler sur le cours.



Relearning Methodology

TECH renforce l'utilisation de la méthode des cas avec la meilleure méthodologie d'enseignement 100% en ligne du moment: Relearning.

Notre Université est la première au monde à combiner l'étude de cas cliniques avec un système d'apprentissage 100% en ligne basé sur la pratique et combinant un minimum de 8 éléments différents dans chaque cours. Ceci représente une véritable révolution par rapport à une simple étude et analyse de cas.

Le personnel infirmier apprendra à travers des études de cas réels ainsi qu'en s'exerçant à résoudre des situations complexes dans des environnements d'apprentissage simulés. Ces simulations sont développées à l'aide de logiciels de pointe pour faciliter l'apprentissage par immersion.



Selon les indicateurs de qualité de la meilleure université en ligne du monde hispanophone (Columbia University). La méthode Relearning, à la pointe de la pédagogie mondiale, a réussi à améliorer le niveau de satisfaction globale des professionnels finalisant leurs études.

Grâce à cette méthodologie, nous avons formé plus de 175.000 infirmiers avec un succès sans précédent et ce dans toutes les spécialités, quelle que soit la charge pratique. Notre méthodologie d'enseignement est développée dans un environnement très exigeant, avec un corps étudiant universitaire au profil socio-économique élevé et dont l'âge moyen est de 43,5 ans.

Le Relearning vous permettra d'apprendre plus facilement et de manière plus productive tout en vous impliquant davantage dans votre spécialisation, en développant un esprit critique, en défendant des arguments et en contrastant les opinions: une équation directe vers le succès.

Dans notre programme, l'apprentissage n'est pas un processus linéaire mais il se déroule en spirale (nous apprenons, désapprenons, oublions et réapprenons). Par conséquent, ils combinent chacun de ces éléments de manière concentrique.

Selon les normes internationales les plus élevées, la note globale de notre système d'apprentissage est de 8,01.



Ce programme offre le meilleur matériel pédagogique, soigneusement préparé pour les professionnels:



Support d'étude

Tous les contenus didactiques sont créés par les spécialistes qui vont enseigner le programme universitaire, spécifiquement pour lui, de sorte que le développement didactique est vraiment spécifique et concret.

Ces contenus sont ensuite appliqués au format audiovisuel, pour créer la méthode de travail TECH en ligne. Tout cela, élaboré avec les dernières techniques afin d'offrir des éléments de haute qualité dans chacun des supports qui sont mis à la disposition de l'apprenant.



Techniques et procédures infirmières en vidéo

Nous vous rapprochons des dernières techniques, des dernières avancées pédagogiques à l'avant-garde des techniques actuelles des soins infirmiers. Tout cela, à la première personne, expliqué et détaillé rigoureusement pour atteindre une compréhension complète et une assimilation optimale. Et surtout, vous pouvez les visionner autant de fois que vous le souhaitez.



Résumés interactifs

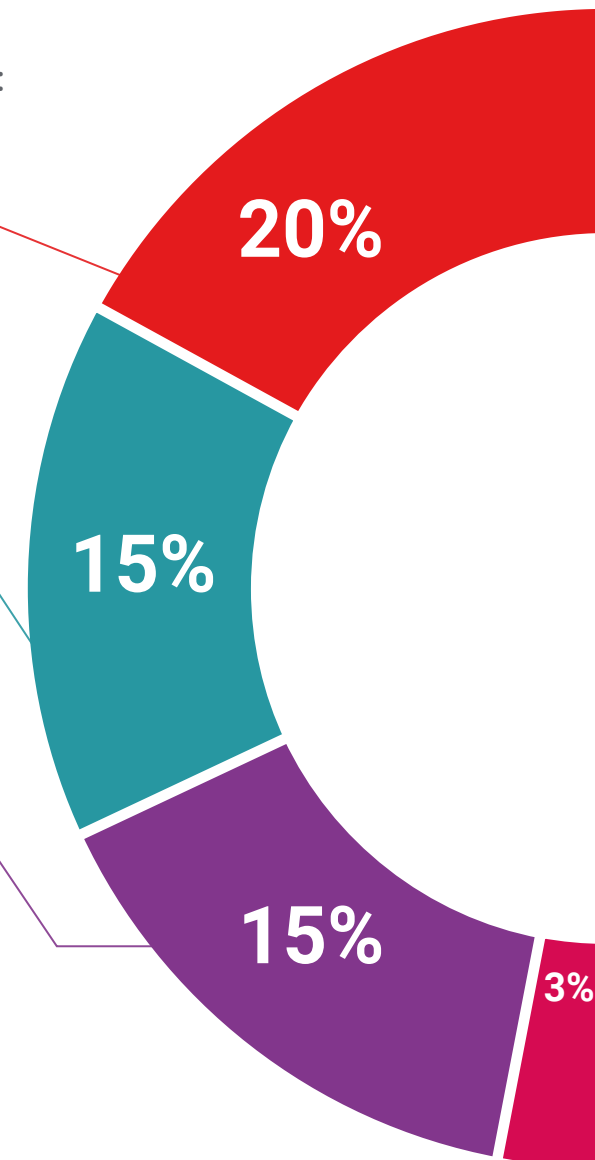
Nous présentons les contenus de manière attrayante et dynamique dans des dossiers multimédias comprenant des fichiers audios, des vidéos, des images, des diagrammes et des cartes conceptuelles afin de consolider les connaissances.

Ce système éducatif unique pour la présentation de contenu multimédia a été récompensé par Microsoft en tant que "European Success Story".



Bibliographie complémentaire

Articles récents, documents de consensus et directives internationales, entre autres. Dans la bibliothèque virtuelle de TECH, l'étudiant aura accès à tout ce dont il a besoin pour compléter sa formation.





Études de cas dirigées par des experts

Un apprentissage efficace doit nécessairement être contextuel. Pour cette raison, TECH présente le développement de cas réels dans lesquels l'expert guidera l'étudiant à travers le développement de la prise en charge et la résolution de différentes situations: une manière claire et directe d'atteindre le plus haut degré de compréhension.



Testing & Retesting

Nous évaluons et réévaluons périodiquement vos connaissances tout au long du programme, par le biais d'activités et d'exercices d'évaluation et d'auto-évaluation: vous pouvez ainsi constater vos avancées et savoir si vous avez atteint vos objectifs.



Cours magistraux

Il existe des preuves scientifiques de l'utilité de l'observation par un tiers expert. La méthode "Learning from an Expert" renforce les connaissances et la mémoire, et donne confiance dans les futures décisions difficiles.



Guides d'action rapide

À TECH nous vous proposons les contenus les plus pertinents du cours sous forme de feuilles de travail ou de guides d'action rapide. Un moyen synthétique, pratique et efficace pour vous permettre de progresser dans votre apprentissage.



07 Diplôme

Le Mastère Spécialisé en Plaies pour Soins Infirmiers garantit, outre la formation la plus rigoureuse et la plus actualisée, l'accès à un diplôme de Mastère Spécialisé délivré par TECH Université Technologique.



“

Terminez ce programme avec succès et obtenez votre diplôme universitaire sans avoir à vous déplacer ou à passer par des procédures fastidieuses”

Ce **Mastère Spécialisé en Plaies pour Soins Infirmiers** contient le programme scientifique le plus complet et le plus actualisé du marché.

Après avoir passé l'évaluation, l'étudiant recevra par courrier* avec accusé de réception son diplôme de **Mastère Spécialisé** délivrée par **TECH Université Technologique**.

Le diplôme délivré par **TECH Université Technologique** indiquera la note obtenue lors du Mastère Spécialisé, et répond aux exigences communément demandées par les bourses d'emploi, les concours et les commissions d'évaluation des carrières professionnelles.

Diplôme: **Mastère Spécialisé en Plaies pour Soins Infirmiers**

Modalité: **en ligne**

Durée: **12 mois**



*Si l'étudiant souhaite que son diplôme version papier possède l'Apostille de La Haye, TECH EDUCATION fera les démarches nécessaires pour son obtention moyennant un coût supplémentaire.

future

santé confiance personnes

éducation information tuteurs

garantie accréditation enseignement

institutions technologie apprentissage

communauté engagement

service personnalisé innovation

connaissance présent qualité

en ligne formation

développement institutions

classe virtuelle langues



Mastère Spécialisé Plaies pour Soins Infirmiers

- » Modalité: en ligne
- » Durée: 12 mois
- » Qualification: TECH Université Technologique
- » Horaire: à votre rythme
- » Examens: en ligne

Mastère Spécialisé

Plaies pour Soins Infirmiers

