

Mastère Spécialisé

Médecine et Santé Intégrative Avancée pour Soins Infirmiers

Certifié par:



Sociedad Española
de Salud y
Medicina Integrativa.



Mastère Spécialisé Médecine et Santé Intégrative Avancée pour Soins Infirmiers

Modalité: En ligne

Durée: 12 mois

Diplôme: TECH Université Technologique

60 ECTS

Heures de cours: 1.500 h.

Accès au site web: www.techtitute.com/infirmierie/master/master-medecine-integrative-avancee-infirmierie

Sommaire

01

Présentation

page 4

02

Objectifs

page 8

03

Compétences

page 12

04

Direction de la formation

page 18

05

Structure et contenu

page 26

06

Méthodologie

page 32

07

Diplôme

page 40

01 Présentation

La médecine intégrative compte sur une approche thérapeutique de l'être humain qui intègre les aspects biologiques, psychologiques et sociaux du patient. Cette discipline résulte de l'association entre la médecine conventionnelle et les médecines naturelles et complémentaires, dans les domaines où leurs résultats ont été scientifiquement prouvés.

Dans cette approche, l'écoute active et engagée du praticien est complétée par la participation active du patient à son propre rétablissement et à son traitement. Son objectif ultime est d'aborder la réduction de la médication traditionnelle et la iatrogénèse, et d'améliorer le pronostic des maladies chroniques.





“

Découvrez les dernières techniques et méthodes concernant la Médecine et Santé Intégrative Avancée avec ce Mastère. Le meilleur matériel pédagogique, des professeurs experts en la matière et des cas cliniques réels tout au long d'un programme spécifique très efficace”

La Médecine Intégrative s'impose dans le domaine des Sciences de la Santé. Dans de nombreux pays développés, un pourcentage important de la population a recours aux MAC (Médecines Alternatives et Complémentaires) au moins une fois dans sa vie: 48% en Australie, 70% au Canada, 42% aux États-Unis, 38% en Belgique et 75% en France. Dans des pays tels que le Royaume-Uni, l'Allemagne, la Belgique, les Pays-Bas et les Pays Nordiques, la médecine naturelle et complémentaire est en train d'être intégrée dans les structures de santé traditionnelles.

Par exemple, 90% des services de gestion de la douleur au Royaume-Uni et 70% en Allemagne incluent l'acupuncture parmi les traitements qu'ils proposent. L'Agence Européenne pour l'Évaluation des Médicaments travaille sur la qualité, la sécurité et l'efficacité des médicaments à base de plantes et a créé un groupe de travail sur les médicaments à base de plantes en 1997.

Le processus d'intégration de ces 2 types de Médecine a conduit différents organismes à investir du capital humain et économique pour étudier l'impact sur la santé et la sécurité sociale dans de nombreux pays. L'Union Européenne a achevé en 1998 un projet COST (Coopération Européenne dans le domaine de la recherche Scientifique et Technique) sur la médecine non conventionnelle.

Plusieurs pays, dont l'Espagne, y ont participé, dans le but de démontrer les possibilités, les limites et l'importance des médecines alternatives, d'établir un cadre scientifique commun, d'harmoniser la législation et de contribuer au contrôle des coûts de santé.

Le projet CAMBRELLA, un réseau de recherche paneuropéen sur les thérapies naturelles, a été lancé en janvier 2010 et a été financé à hauteur de plus de 1,5 million d'euros par le Septième Programme-Cadre de l'UE. Les groupes de travail de CAMBRELLA se concentrent sur la terminologie, le cadre juridique, les besoins des patients, le rôle des traitements de thérapie naturelle dans les systèmes de santé et la méthodologie de recherche.

Il convient de souligner les indications de l'Organisation Mondiale de la Santé à cet égard et la volonté explicite d'intégrer la Médecine Traditionnelle au niveau mondial (Stratégie 2014-2023, OMS).

Ce **Mastère Spécialisé en Médecine et Santé Intégrative Avancée pour Soins**

Infirmiers offre le programme scientifique le plus complet et le plus actuel du marché.

Les principales caractéristiques de la formation sont:

- ♦ Le développement de plus de 75 cas cliniques présentés par des experts en Médecine et Santé Intégrative
- ♦ Les contenus graphiques, schématiques et éminemment pratiques avec lesquels ils sont conçus fournissent des informations scientifiques et sanitaires essentielles pour une pratique professionnelle de qualité
- ♦ Des nouveautés diagnostiques et thérapeutiques sur l'évaluation, le diagnostic et l'intervention en Médecine et Santé Intégrative
- ♦ Des exercices pratiques où le processus d'auto-évaluation peut être réalisé pour améliorer l'apprentissage
- ♦ Une iconographie clinique et des tests d'imagerie diagnostique
- ♦ Un système d'apprentissage interactif basé sur des algorithmes pour la prise de décision sur les situations cliniques présentées
- ♦ Il se concentre particulièrement sur la médecine fondée sur les faits et les méthodologies de recherche en Médecine et Santé Intégrative
- ♦ Des cours théoriques, questions à l'expert, forums de discussion sur des sujets controversés et travail de réflexion individuel
- ♦ Les contenus sont disponibles à partir de tout appareil fixe ou portable doté d'une connexion internet



Ce Mastère est sûrement le meilleur investissement que vous puissiez faire concernant le choix d'une formation pour deux raisons: en plus d'actualiser vos connaissances en Médecine et Santé Intégrative Avancée pour les Soins Infirmiers, vous obtiendrez un diplôme de Mastère Spécialisé de TECH Université Technologique"

Tout au long du Mastère Spécialisé en Médecine et Santé Intégrative Avancée pour Soins Infirmiers, vous découvrirez plus de 75 cas cliniques avec des informations sur les soins de santé et les données scientifiques indispensables à la pratique professionnelle.

Son corps enseignant est composé de prestigieux professionnels espagnols, dont des experts dans le domaine de la médecine et la santé intégrative, ayant une grande expérience des soins de santé, de l'enseignement et de la recherche. Ils ont travaillé dans différents hôpitaux d'Espagne, développant une expérience professionnelle et pédagogique qu'ils transmettent de manière extraordinaire dans ce Mastère.

La conception méthodologique de ce Mastère, développé par une équipe multidisciplinaire d'experts en e-learning, intègre les dernières avancées en matière de technologie éducative pour la création de nombreux outils pédagogiques multimédias. Ils permettent au professionnel, en se basant fondamentalement sur la méthode scientifique, de se confronter à la résolution de problèmes réels dans sa pratique clinique habituelle, et ainsi progresser dans l'acquisition de connaissances et le développement de compétences qui auront un impact sur son futur travail professionnel.

La conception de ce programme est basée sur l'Apprentissage par Problèmes. Ainsi le médecin devra essayer de résoudre les différentes situations de pratique professionnelle qui se présentent à lui tout au long du Mastère. Pour ce faire, le médecin sera assisté d'un innovant système de vidéos interactives, créé par des experts reconnus dans le domaine de la médecine et santé intégrative et possédant une grande expérience médicale.



02 Objectifs

Ce Mastère vise l'actualisation et l'acquisition de connaissances et de pratiques en Médecine et Santé Intégrative, en utilisant un système d'apprentissage basé sur les problèmes. Vous serez confronté à des situations réelles dans un environnement pratique de haute efficacité didactique.





“

Offrez à vos patients des soins intégraux centrés sur une vision globale et communicative grâce aux techniques de la Médecine Intégrative”



Objectifs généraux

- ◆ Acquérir les connaissances et les compétences nécessaires pour évaluer l'adéquation de chaque discipline dans le cadre clinique, permettant de fournir des soins de qualité fondés sur des faits scientifiques
- ◆ Actualiser les connaissances des Professionnels des Sciences de la Santé dans les différents domaines de la Médecine Intégrative
- ◆ Promouvoir des stratégies de travail basées sur l'approche intégrative et la réhabilitation multimodale, en tant que modèle de référence pour atteindre l'excellence en matière de soins
- ◆ Favoriser l'acquisition de compétences et d'aptitudes techniques grâce à un système multimédia efficace
- ◆ Encourager la stimulation professionnelle par la formation continue et la recherche





Objectifs spécifiques

- ♦ Analyser l'efficacité de la Médecine Génomique dans la pratique clinique, l'examen de structures et l'évaluation des réseaux métaboliques
- ♦ Interpréter la documentation relative au module
- ♦ Décrire l'importance d'isoler des structures significatives dans des signaux complexes et la complexité de l'analyse de grands ensembles de données
- ♦ Développer des solutions omiques personnalisées et cliniquement significatives, en insistant sur les solutions axées sur le mode de vie et le bien-être
- ♦ Revoir le contexte juridique de l'application de la Médecine Intégrative, comment évaluer les risques et atténuer les cas de faute professionnelle
- ♦ Comprendre les questions éthiques courantes qui se posent dans la pratique clinique actuelle
- ♦ Comprendre ce qui peut être divulgué, à qui, pour quelle raison, et ce qui est requis pour la divulgation
- ♦ Réfléchir à la nécessité d'un ordre académique et professionnelle dans le cadre réglementaire de certains pays européens
- ♦ Discuter du droit de l'individu en tant que patient à accéder librement à la médecine intégrative
- ♦ Revoir l'accès aux thérapies de médecine complémentaire en milieu hospitalier
- ♦ Répondre à la nécessité d'intégrer la Médecine Intégrative dans le Système de Santé Publique
- ♦ Réfléchir à la réduction des dépenses économiques et l'amélioration de la qualité de vie liées à l'introduction de la Médecine Intégrative
- ♦ Identifier les ressources communautaires et le réseau d'orientation pour les patients nécessitant des soins spécialisés
- ♦ Revoir l'épidémiologie, la physiopathologie et les mécanismes qui régissent les troubles de l'humeur et les maladies mentales
- ♦ Analyser la relation entre le système nerveux périphérique et central, et le tube digestif et le système immunitaire
- ♦ Étudier les données probantes du traitement des maladies neurologiques et psychiatriques par la médecine intégrative



Saisissez l'occasion de vous former concernant les dernières avancées en Médecine et Santé Intégrative Avancée pour Soins Infirmiers”

03

Compétences

Après avoir réussi les évaluations du Mastère Spécialisé en Médecine et Santé Intégrative Avancée pour Soins Infirmiers, l'infirmier aura acquis les compétences professionnelles nécessaires pour exercer une pratique de qualité et actualisée, basée sur les derniers faits scientifiques.





“

Grâce à ce programme, vous serez capable de maîtriser les nouvelles procédures diagnostiques et thérapeutiques en matière de médecine et santé intégrative”



Compétences générales

- ♦ Posséder et comprendre des connaissances qui fournissent une base ou une opportunité d'originalité dans le développement et/ou l'application d'idées, souvent dans un contexte de recherche
- ♦ Appliquer les connaissances acquises et les compétences en matière de résolution de problèmes dans des environnements nouveaux ou non familiers, dans des contextes plus larges (ou multidisciplinaires) liés au domaine d'étude
- ♦ Intégrer des connaissances et faire face à la complexité de la formulation de jugements fondés sur des informations incomplètes ou limitées, y compris des réflexions sur les responsabilités sociales et éthiques liées à l'application des connaissances et jugements
- ♦ Communiquer des conclusions, ainsi que les connaissances et le raisonnement qui les sous-tendent, à un public de spécialistes et de non-spécialistes, de manière claire et sans ambiguïté
- ♦ Posséder les compétences d'apprentissage qui permettront de poursuivre des études de manière largement autodirigée ou autonome





Compétences spécifiques

- ♦ Formuler des stratégies et des plans de santé individualisés
- ♦ Définir les différents modèles et les équipes d'orientation interdisciplinaire à l'intérieur et à l'extérieur du système de santé publique
- ♦ Élaborer une anamnèse correcte en développant une histoire clinique complète à partir d'une approche holistique
- ♦ Indiquer des stratégies efficaces de prévention, de promotion et de recherche en matière de santé
- ♦ Organiser un système de coordination du réseau qui facilite la prise en charge thérapeutique du patient
- ♦ Définir l'approche thérapeutique requise par le patient en fonction des différentes techniques utilisées
- ♦ Décrire les multiples disciplines qui composent la Médecine Intégrative et savoir intervenir dans chacune de ces disciplines
- ♦ Appliquer les techniques de diagnostic basées sur la sémiologie clinique
- ♦ Déterminer par des analyses génétiques les différents polymorphismes impliqués dans les pathologies chroniques
- ♦ Diagnostiquer le dysfonctionnement du microbiote et être capable d'indiquer la supplémentation idéale pour les différentes variantes pathologiques
- ♦ Expliquer le degré de blessure du patient grâce à des examens complémentaires
- ♦ Indiquer les différents canaux de gestion des différents types d'exams
- ♦ Expliquer l'affectation des problèmes biomécaniques par l'analyse de la cadence

- ♦ Comprendre le dysfonctionnement de la santé grâce à des signes chronobiologiques
- ♦ Diagnostiquer les intolérances alimentaires
- ♦ Établir et gérer un système d'alerte environnementale et avertir les organes de gestion concernés
- ♦ Réaliser un diagnostic de l'environnement domestique du patient
- ♦ Indiquer les aliments appropriés à la spécificité génétique de l'individu
- ♦ Déterminer les produits pharmaceutiques et autres produits thérapeutiques susceptibles d'interagir avec la santé génétique de l'individu
- ♦ Indiquer les traitements et produits spécifiques dans le traitement du stress oxydatif
- ♦ Créer des stratégies de santé anti-âge
- ♦ Prescrire et faire prescrire une diététique spécifique à une pathologie chronique
- ♦ Indiquer un vade-mecum de produits adaptés à différentes situations de santé
- ♦ Développer des stratégies pour indiquer les techniques de thérapie neurale aux patients
- ♦ Incorporer les nouvelles techniques de la Médecine Intégrative dans la pratique clinique
- ♦ Décrire les propriétés de l'ozone en Médecine et identifier les situations où il est possible d'appliquer l'ozonothérapie
- ♦ Mettre en place des stratégies visant à améliorer la qualité de vie des patients grâce à de nouvelles méthodes de travail
- ♦ Décrire la santé humaine à partir d'un concept global et dynamique
- ♦ Réduire les effets secondaires résultant de la pratique clinique courante
- ♦ Développer des stratégies afin d'améliorer les taux d'iatrogénie
- ♦ Mesurer l'amélioration et l'évolution des patients et de leurs processus cliniques en termes d'efficacité et d'efficience





- ◆ Réduire le nombre de traitements pharmacologiques des patients en consultation
- ◆ Réduire la chronicité des patients
- ◆ Déterminer les techniques et les dispositifs nécessaires à l'approche spécifique de chaque pathologie
- ◆ Aborder les pathologies subcliniques par l'application d'une nouvelle taxonomie
- ◆ Définir les caractéristiques du traitement avec des adjuvants dans la gestion des maladies chroniques
- ◆ Présenter les techniques innovantes de la Médecine Intégrative pour l'approche du cancer
- ◆ Mettre en place des stratégies pour tenter d'assurer la proactivité du patient en tant que protagoniste de son histoire de santé
- ◆ Développer des stratégies pour tenter d'améliorer la qualité de vie des enfants et de leurs familles tout au long de leur cycle de vie
- ◆ Définir de nouvelles stratégies pour une approche intégrative dans le domaine de la pédiatrie
- ◆ Définir un vade-mecum de produits exclusifs à utiliser dans l'enfance en fonction de chaque problème de santé
Mettre en place des stratégies visant à réduire l'incidence de la iatrogénie médicale dans l'enfance
- ◆ Mettre en place des stratégies pour améliorer les taux d'évolution des marges d'efficacité et l'efficacité de l'amélioration de la chronicité
- ◆ Promouvoir l'amélioration de la santé mentale des enfants en prenant soin de l'enfant et de son environnement
- ◆ Acquérir des outils pour la conception et la construction d'écoles parentales
- ◆ Promouvoir l'autonomie de la femme en matière de soins de santé
- ◆ Aborder les pathologies les plus récurrentes en gynécologie à partir du domaine de la Médecine Intégrative

04

Direction de la formation

Le programme d'enseignement englobe de prestigieux médecins spécialistes, titulaires d'un Master et ayant publiés de nombreuses publications. Ils disposent d'une carrière d'enseignant et d'une expérience professionnelle dans de nombreux pays, où beaucoup des maladies étudiées ont un taux de morbidité et de mortalité élevé. L'équipe enseignante est composée d'un corps professoral multidisciplinaire issu de diverses spécialités médicales, telles que la médecine interne, la pédiatrie, la chirurgie générale, la gynécologie et l'obstétrique, la microbiologie, l'anatomie pathologique, la pharmacologie, entre autres.



“

*Découvrez auprès de professionnels de référence
les dernières avancées concernant les procédures
de la Médecine et de la Santé Intégrative Avancée
pour les Soins Infirmiers”*

Directeurs



Dr. Menassa, Alejandra

- ♦ Médecin Interniste
- ♦ Président de la Société Espagnole de Santé, Médecine et Santé Intégrative (SESMI)
- ♦ Responsable de l'Unité de Santé Mentale du CMI
- ♦ Psychanalyste et Professeur de l'École de Psychanalyse Grupo Cero
- ♦ Membre de la SEMI (Société Espagnole de Médecine Interne)
- ♦ Experte en Ozonothérapie en Médecine Interne à l'Université de La Habana
- ♦ Master en Évaluation des Dommages Corporels et Psychosociaux par l'Institut Européen



M. Rodríguez Picazo, Pedro

- ♦ Infirmier
- ♦ Master en Santé Mentale Univ. Catholique de Valence
- ♦ Master en Nutrition Univ. Îles Baléares
- ♦ Expert en Immunonutrition Univ. Catholique de Valence
- ♦ Spécialiste en Médecine Naturelle (Ostéopathie Kinésiologie et Acupuncture) Faculté de Médecine Univ. de Murcie
- ♦ Diplômé en Acupuncture par ADEATA et FEDINE
- ♦ Directeur du Diplôme de Yoga Thérapeutique au CEU Cardinal Herrera
- ♦ Directeur de Medintegra
- ♦ Membre de Biomédica Sc.
- ♦ Membre éducatif de l'équipe internationale G-SE

Professeurs

Dr. Aldana Martínez, Natalia Sofia

- ◆ Médecin Chirurgien. Spécialiste des thérapies alternatives - Médecine traditionnelle chinoise
- ◆ Master en Médecine Alternative en insistant sur l'Homéopathie
- ◆ Professeur de recherche en MTCI (Médecine Traditionnelle, Complémentaire et Intégrative), acupuncture et homéopathie. Chercheur en MTCI
- ◆ Membre du réseau MTCI Amériques. Editrice générale BVS MTCI Amériques

Mme. Álvaro Morales, María del Pilar

- ◆ Diplôme de Médecine et de Chirurgie de l'Université de Las Palmas de Gran Canaria (1992) Spécialiste en Pédiatrie
- ◆ Master en Homéopathie de l'Université de Las Palmas de Gran Canaria (2017) Formation en Kinésiologie

Dr. Begara, Mar

- ◆ Diplôme en Médecine et Chirurgie à l'UAM avec Prix de Fin de Carrière Extraordinaire
- ◆ Spécialiste en Pédiatrie à l'Hôpital La Paz. Spécialiste des Soins Intensifs Pédiatriques et Néonataux à l'Hôpital La Paz
- ◆ Intensiviste à l'Hôpital de Madrid - Montepincipe - Torrelodones Master en Thérapie Homéopathique
- ◆ Spécialiste en Médecine Bio-régulatrice
- ◆ Spécialiste en Nutrition Orthomoléculaire

Mme. Blázquez, Elisa

- ◆ Diplôme en Sciences Biologiques. Spécialiste en Biochimie et Biologie Moléculaire
- ◆ Enseignante du Master de Supplémentation Intégrative en ESI Comité Scientifique de l'OSMI
- ◆ Auteur des livres Cancer une approche biologique, Pouvoir anticancéreux et Co-rédacteur en chef de l'Oncologie Intégrative Manuel de base et clinique

Dr. Crespo de la Rosa, Juan Carlos

- ◆ Diplômé en Médecine et en Chirurgie. Université de Seville
- ◆ Diplômé en Médecine et en Chirurgie. Université de Seville
- ◆ Master Universitaire en Acupuncture. Université de Seville
- ◆ Master Universitaire en Médecine Biologique. Université de Seville
- ◆ Master Universitaire en Homéopathie. Université de Seville
- ◆ Master Universitaire en Médecine Anti-âge. Université de Séville et Université d'Alcalá de Henares. Professeur du Département de Pharmacologie, Pédiatrie et Radiologie à l'Université de Seville

Dr. Cruz, Héctor

- ◆ Diplôme en Médecine de l'Université de Saragosse
- ◆ Spécialiste en Neurologie à l'Hôpital Clinique Lozano Blesa (Saragosse)
- ◆ Diplôme en Médecine Naturiste de l'Université de Saragosse
- ◆ Master en Homéopathie de l'Académie Médicale Homéopathique de Barcelone
- ◆ Médecin Neurologue et Homéopathe
- ◆ Diplôme de Médecine Naturiste II a participé à de nombreuses présentations dans des congrès de Neurologie et d'Homéopathie

Dr. Cuevas, Manuela

- ◆ Diplôme en Médecine et Chirurgie de l'UAB (1983)
- ◆ Master en Biopathologie de la Femme et Gynécologie Préventive. UAB (1995)
- ◆ Diplôme en Homéopathie (1988)
- ◆ Diplôme international de Médecine. Anthroposophique (2012)
- ◆ Auteur des livres: Femme lunaire, Femme solaire et Papillomavirus Humain et santé féminine Traitement à partir de la gynécologie intégrative

Dr. Díaz Diez, Camino

- ♦ Licence en Médecine et Chirurgie de l'Université Complutense de Madrid
- ♦ Spécialiste en Médecine Familiale et Communautaire
- ♦ Actuellement coordinatrice médicale de Blue Healthcare. Membre de la Société Espagnole de Médecine Générale (SEMERGEN)
- ♦ Membre de la Société Espagnole de Santé et de Médecine Intégrative (SESMI)
- ♦ Master en Supplémentation et Nutrition basée sur des faits
- ♦ Actuellement, étudie un Master en Médecine de l'Environnement

Dr. Díaz, Gualberto

- ♦ Diplôme de Médecine et de Chirurgie (UPV/EHU, 1998)
- ♦ Spécialiste MIR en Médecine Familiale et Communautaire (2004)
- ♦ Diplôme en Pédiatrie pour médecins de famille (2005)
- ♦ Expert en Médecine Intégrative en insistant sur l'homéopathie (Diplôme Universitaire et accréditation ICOMEM) et en soutien oncologique (auteur collaborateur du livre "Oncología Integrativa, Manual Básico y Clínico" en 2019, Ed. Médica Panamericana)
- ♦ Vaste expérience dans la recherche, la rédaction médicale et le conseil scientifique, dont 20 ans dans l'Administration et l'industrie pharmaceutique

Dr. Enríquez, Alexandra

- ♦ Médecin adjoint du service de Gynécologie et d'Obstétrique de l'Hôpital Universitaire Quirónsalud de Madrid
- ♦ Gynécologue/obstétricienne ayant plus de 11 ans d'expérience au centre, avec une vision intégrative de la grossesse et de l'accouchement et référent dans les grossesses avec des pathologies environnementales, comme la sensibilité chimique multiple

Mme. Faulin, Ayla

- ♦ Responsable du Département de Soins Infirmiers de Clinique Médecine Intégrative - CMI
- ♦ Diplôme en Soins Infirmiers (Université de La Rioja). Diplôme Supérieur en thérapies naturelles, spécialité Naturopathie (Centre Universitaire Royal "Escorial-Maria Cristina")
Experte en Thérapies Manuelles et en Technique de Relaxation Corps-Esprit

Dr. Fernandez, Valle

- ♦ Master en Médecine Intégrative et Humaniste.
- ♦ Spécialiste en Médecine Familiale et Communautaire, Unité de Soins du Sud-Est de l'Hôpital Universitaire Gregorio Marañón, Madrid. 2011-2015 Diplôme de Médecine

Dr. García Gutiérrez, Rosario

- ♦ Médecin Spécialiste en Rhumatologie et Médecine Familiale
- ♦ Psychanalyste de l'École de Psychanalyse Grupo Cero Directrice du Département Clinique Grupo Cero Membre de SESMI

Dr. García, Daniel

- ♦ Master en Neurocontrôle moteur
- ♦ Docteur en sciences de la santé Techniques Mind body comme la méditation, le Chi Kung et le Tai chi

Dr. García, Olga

- ♦ Médecin spécialiste en Médecine Familiale et Communautaire
- ♦ Formation en Homéopathie et acupuncture. Travaille actuellement à la Clinique Anderson d'Oncologie à Madrid

Dr. González Iñiguez, Mónica

- ♦ Thérapeute holistique. Accompagnateur en Bioneuroémotion. 20 ans dans la profession hospitalière. Plus de 10 ans dans le domaine de la santé naturelle et intégrative
- ♦ Fondatrice de l'Association des Thérapies Naturelles et Énergétiques Atenea

Dr. González Martín, Maria del Carmen

- ♦ Membre fondateur et conseil d'Administration du SENMO (Société Espagnole de Nutrition et de Médecine Orthomoléculaire)
- ♦ Membre du Comité d'Experts en Ozonothérapie de la Société Internationale d'Ozonothérapie ISCO3
- ♦ Membre de la Société Espagnole de Médecine Intégrative (SESMI)
- ♦ Vice-Présidente de l'Association des Médecins Esthétiques de Grenade
- ♦ Master en Médecine Orthomoléculaire
- ♦ Master en Nutrition Cellulaire Active par l'Association Française de Médecine Orthomoléculaire (AFMO)
- ♦ Master en Médecine Anti-âge et Longévité
- ♦ Experte Universitaire en Ozonothérapie Protocole ACAM de Chélation Artérielle. Spécialiste en Médecine Esthétique. Spécialiste en Infectologie Clinique

Dr. González, Belén

- ♦ Médecin de famille et nutritionniste

Dr. Lafaja, Juani

- ♦ Médecin. Spécialiste en Gynécologie et en Obstétrique
- ♦ Master en Sexologie. Experte en Nutrition Cellulaire Active
- ♦ Études de Médecine Environnementale
- ♦ Experte en Syndrome Prémenstruel/Trouble dysphorique prémenstruel et dysfonction sexuelle de cause organique
- ♦ Formation en Tecarthérapie appliquée à la pathologie du plancher pelvien

Dr. Lajo Morales, Teresa

- ♦ Médecin spécialiste en endocrinologie et nutrition
- ♦ Master en administration et gestion des services de santé et en thérapie cognitive comportementale
- ♦ Responsable du service d'endocrinologie de l'Hôpital Universitaire Moncloa.
- ♦ Professeur d'endocrinologie à l'université européenne

Mme. Maroto, Maria Jose

- ♦ Collaboratrice externe au CMI - Clinique de Médecine Intégrative pour le domaine de la médecine esthétique intégrative
- ♦ Diplôme de Médecine et Chirurgie de l'Université d'Oviedo
- ♦ Cours de Spécialisation Avancée en Médecine Esthétique de l'École Espagnole de Médecine Esthétique
- ♦ Diplômée en Homéopathie par le Centre Espagnol d'Homéopathie de Boiron
- ♦ Diplômée en Dermocosmétique par l'Université Complutense de Madrid

Dr. Matute, Ruth

- ♦ Biochimie
- ♦ Biologiste Moléculaire
- ♦ Chercheur dans divers projets universitaires

Dr. Pellicer, Cristina

- ♦ PhD. Médecin spécialiste en chirurgie thoracique
- ♦ Master en Oncologie Clinique de l'Université du Pays Basque.
- ♦ Master en PNI Clinique de l'Université de Salamanque et PNI en Europe. Formation dans de multiples disciplines sanitaires et complémentaires

Dr. Rigau, Josepa

- ♦ Docteur Cum Ludem en Médecine et Chirurgie (1969) par l'Université Rovira i Virgili de Tarragone
- ♦ Spécialiste et Master en Médecine Biologique et Anti-âge (2005-2007) par l'Université d'Alcala
- ♦ Master en Pharmacogénétique, Pharmacogénomique et Médecine Personnalisée (2013-2014) de l'Université de Barcelone
- ♦ Master en Médecine de l'Environnement (en cours)
- ♦ Présidente et formatrice de l'Association Espagnole de Microimmunothérapie

Dr. Rodríguez, Mónica

- ♦ Pédiatre adjoint à l'Hôpital Quirón de Marbella
- ♦ Service de Pédiatrie

Dr. Rojas, Pilar

- ♦ Médecin Spécialiste en Rhumatologie et Médecine Familiale
- ♦ Psychanalyste de l'École de Psychanalyse Grupo Cero
- ♦ Directrice du Département Clinique Grupo Cero Membre de SESMI

Dr. Romero, Carolina

- ♦ Docteur en Psychologie Clinique (Neuromodulation pour la réduction de la douleur)
Diplôme d'études supérieures en Neuropsychologie et Éducation
- ♦ Diplôme d'études supérieures en Intervention Familiale et Médiation
- ♦ Responsable du département Mental Corps dans le programme de Santé Intégrative dans les Hôpitaux San Roque
- ♦ Directrice du Centre Thérapies Mente Cuerpo Canarias
- ♦ Art-thérapeute, Professeur de Samatha-Vipassana, et Yoga thérapeutique
- ♦ Formé au Yoga Tibétain et au Yoga du sommeil Membre de la Société Espagnole de Médecine et Santé Intégrative (SESMI). Coauteur du livre sur l'oncologie intégrative

M. Sabater Tobella, Juan

- ♦ Directeur du premier centre Espagnol de recherche et de diagnostic sur les maladies métaboliques (1970)
- ♦ Institut de Biochimie Clinique - Barcelone Mise en place du premier programme provincial de détection précoce de la phénylcétonurie et d'autres métabolopathies
- ♦ Professeur de Biochimie à la Faculté de Médecine de l'Université Autonome de Barcelone Académicien Numéraire de l'Académie Royale de Médecine de Catalogne. Académicien Correspondant de la RA Nationale de Médecine, de l'Institut d'Espagne
- ♦ Président d'honneur de l'Académie Royale de Pharmacie de Catalogne
- ♦ European Specialist in Laboratory Medicine (EC4). Member of the Pharmacogenomics Research Network. Auteur du livre Médecine Personnalisée Post-génomique. Concepts pratiques pour les cliniciens

Mme. Salgado, Carmen

- ♦ Diplômée en Pharmacie Diplôme de Biochimie et de Biologie Moléculaire.
- ♦ Experte Universitaire en Naturopathie Master en Nutrition Orthomoléculaire
- ♦ Diplôme Supérieur en Médecine Traditionnelle Chinoise

Dr. Sánchez, Sonia

- ♦ Diplômée en Psychologie
- ♦ Experte en Psychologie Clinique. Formation en EMDR (Eye Movement Desensitization and Reprocessing) de l'European Association
- ♦ Formation en Gestalt thérapie. Diplômée en Éducation Sociale

Dr. Serra, Mireia

- ♦ Diplôme en philosophie et lettres (UAB), Musicothérapeute (URL)
- ♦ Docteur en psychologie clinique (URL)

M. Serrano Gandía, Juan

- ♦ Diplôme en Sciences Biologiques
- ♦ Spécialiste en Biochimie et Biologie Moléculaire
- ♦ Enseignante du Master de Supplémentation Intégrative en ESI Comité Scientifique de l'OSMI
- ♦ Auteur des livres Cancer une approche bio-logique, Pouvoir anticancéreux et co-rédacteur en chef de l'Oncologie Intégrative. Manuel de base et clinique

Dr. Vargas Sánchez, María José

- ♦ Médecin spécialiste en Anesthésiologie, Réanimation et Traitement de la Douleur
- ♦ Diplôme Universitaire en Soins Infirmiers. Coach ACTP pour ICF en EEC (École Européenne de Coaching) et membre collaborateur Mentor/coach en cohérence cardiaque par l'Institut HeartMath
- ♦ Vice-présidente de la Fédération Espagnole de Reiki (Professeur et Thérapeute Professionnel de Reiki)

Dr. Vásquez, Carlos

- ♦ Médecin Chirurgicalien
- ♦ Master en Médecine Alternative en insistant sur la Médecine Traditionnelle Chinoise et l'Acupuncture
- ♦ Candidat au Doctorat en Sciences Pharmaceutiques, phytochimique et pharmacognosie. Chercheur et professeur en MTCl, ethnomédecine, phytothérapie et alimentation

Dr. Vinyes, David

- ♦ Médecin Neurologue
- ♦ Diplôme en Médecine et de Chirurgie Université Autonome de Barcelone (1992)
- ♦ Master en Neurosciences (UAB, 2016)
- ♦ Master en Anthropologie Médicale (Université de Tarragone, 1995)
- ♦ Formation en Thérapie Neurale depuis 1993 (CIMA Colombie, Dr. Julio César Payán)
- ♦ Directeur Médical de l'Institut de Thérapie Neurale et Médecine Régulatrice
- ♦ Directeur du Master en Thérapie Neurale et Odontologie Neuro-Focal (Université de Barcelone UB - Campus Sant Joan de Déu) depuis 2003
- ♦ Directeur du Master en Neurothérapie Médicale et Dentaire (UB - Campus SJD) depuis 2016

05

Structure et contenu

La structure des contenus a été conçue par une équipe de professionnels issus des meilleures centres hospitaliers et universités du pays, conscients de l'importance de la formation pour répondre aux besoins des patients. Ainsi, ils se sont engagés à dispenser un enseignement de haute qualité en utilisant les nouvelles technologies éducatives.



“

Accédez au programme de formation en ligne le plus pratique, le plus efficace et le plus complet avec notre Mastère Spécialisé en Médecine et Santé Intégrative Avancée pour Soins Infirmiers”

Module 1. Médecine Génomique

- 1.1. Introduction à la Médecine génomique
- 1.2. Polymorphismes. Épигénétique
- 1.3. Génomique Nutritionnelle
 - 1.3.1. Nutrigénomique
 - 1.3.2. Aliments Fonctionnels
 - 1.3.3. Thérapie diététique personnalisée
- 1.4. Pharmacogénomique
- 1.5. Biomédecine. Biochimie généralités

Module 2. Progrès des techniques de Médecine Intégrative

- 2.1. Facteurs Plaquettaires
- 2.2. Thérapie Neurale
- 2.3. Micro-immunothérapie
- 2.4. Mycologie et immunomodulation
- 2.5. Ozonothérapie
 - 2.5.1. Bases biochimiques et mécanisme d'action de l'ozone
 - 2.5.2. Faits Cliniques
- 2.6. Supplémentation orthomoléculaire, phytothérapie et interactions
 - 2.6.1. Phytothérapie
- 2.7. Progrès en Nutrition Intégrative
 - 2.7.1. Régime Anti-inflammatoire
 - 2.7.2. Régime cétogène
 - 2.7.3. Jeûne
 - 2.7.4. Thérapie par le régime alimentaire pour rééquilibrer le microbiote

Module 3. Pédiatrie et médecine intégrative

- 3.1. Introduction à la Pédiatrie intégrative
- 3.2. Les mille premiers jours de la vie
 - 3.2.1. L'importance de la nutrition pendant la grossesse. Supplémentation
 - 3.2.2. L'importance de l'allaitement maternel
 - 3.2.3. Déficits nutritionnels majeurs dans l'enfance
- 3.3. Nutrition
 - 3.3.1. Dès l'âge de deux ans: L'assiette Harvard
- 3.4. Troubles nutritionnels
- 3.5. Syndrome inflammatoire des muqueuses. Physiopathologie des maladies pédiatriques les plus répandues
- 3.6. Dysbiose et utilisation pédiatrique des probiotiques
- 3.7. Médecine intégrative en oncologie pédiatrique
- 3.8. École pour les Parents
- 3.9. Troubles mentaux dans l'enfance

Module 4. Santé de la Femme en médecine intégrative

- 4.1. Puberté
- 4.2. Fertilité et Grossesse
 - 4.2.1. La maternité et ses obstacles. Alimentation.
 - 4.2.2. Techniques complémentaires pour soutenir la FIV
 - 4.2.2.1. Acupuncture
 - 4.2.2.2. Thérapie du bien-être (supplémentation, corps-esprit, balnéothérapie...)
- 4.3. Pathologies récurrentes en gynécologie
 - 4.3.1. Candidose
 - 4.3.2. Cystite récurrente
 - 4.3.3. Myomes
 - 4.3.4. Syndrome des ovaires polykystiques
 - 4.3.5. Endométriose
 - 4.3.6. Infection par le Papillomavirus humain (PVH)
 - 4.3.7. Dysménorrhée, Syndrome prémenstruel et Trouble dysphorique prémenstruel
 - 4.3.8. Mastopathie fibrokystique
- 4.4. Ménopause
 - 4.4.1. Problèmes les plus courants
 - 4.4.2. Approche depuis la perspective de la médecine intégrative



Module 5. Gérontologie et Pathologies liées au stress oxydatif

- 5.1. Avancées dans la recherche sur l'âge chronologique
 - 5.1.1. Vieillesse de la population
- 5.2. Mesures pour un vieillissement actif et sain
 - 5.2.1. Santé Anti-âge
- 5.3. Neurologie
 - 5.3.1. Maladie d'Alzheimer et déclin cognitif
 - 5.3.1.1. Parkinson
 - 5.3.1.2. Dysfonctionnement sensoriel
 - 5.3.2. Biomécanique.
 - 5.3.2.1. Arthrite et arthrose
 - 5.3.2.2. Ostéoporose et Sarcopénie
 - 5.3.2.2.1. Muscles en tant qu'organe métabolique

Module 6. Santé mentale et relation d'aide

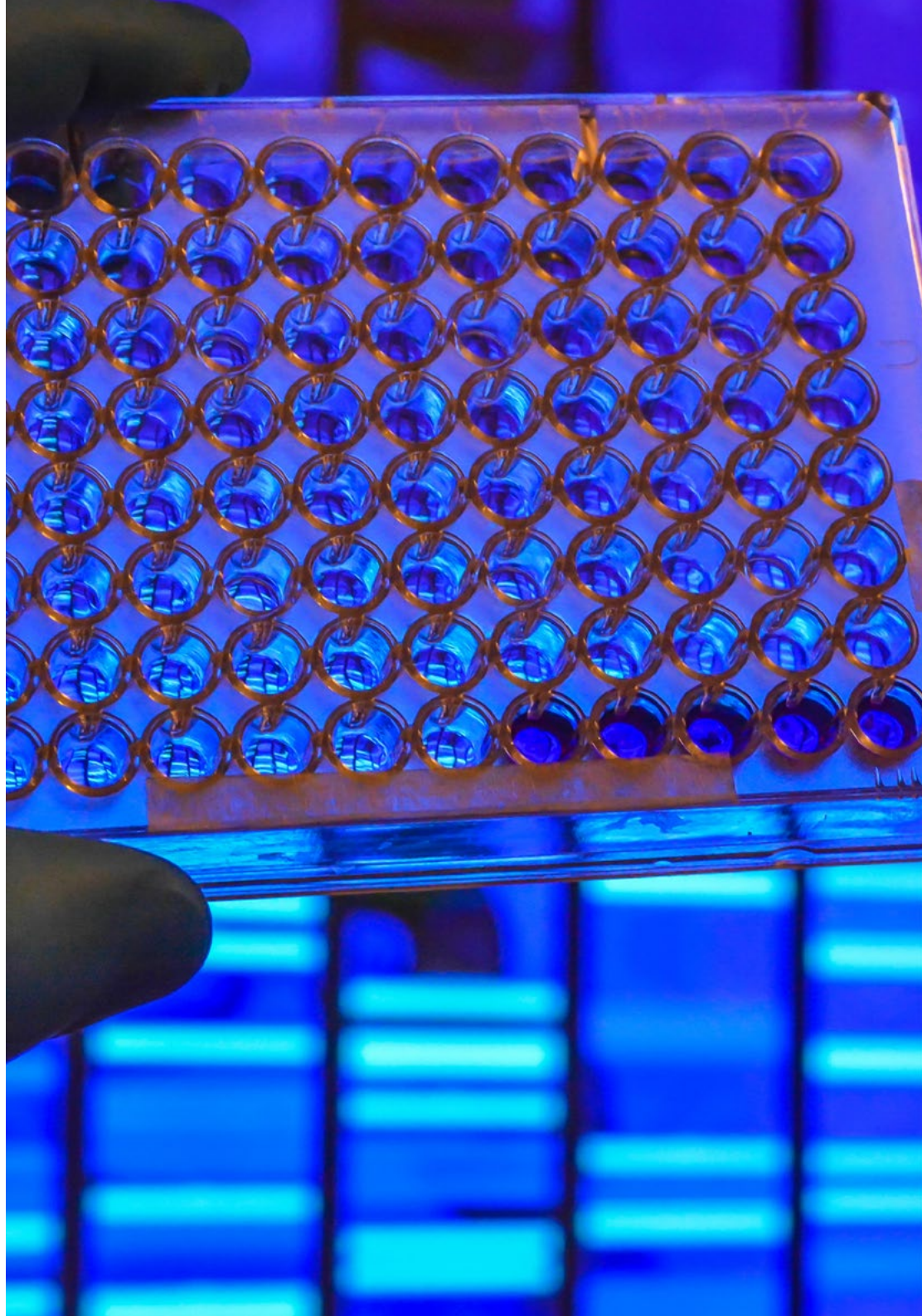
- 6.1. Histoire de la vie
 - 6.1.1. Pathochronie
- 6.2. Épidémiologie et prévalence des maladies Mentales dans la population
 - 6.2.1. Épidémiologie des maladies mentales
 - 6.2.2. Prévalence de la pathologie mentale dans la population
- 6.3. Avancées en Neuropsychiatrie
 - 6.3.1. Neuropsychiatrie au XXIe siècle
- 6.4. Le chemin de la maladie
 - 6.4.1. Faire face à la maladie
 - 6.4.2. Répercussions psychologiques de la maladie
- 6.5. Introduction au Coaching
 - 6.5.1. Des questions importantes
 - 6.5.2. Outils de Coaching
- 6.6. Efficacité des techniques Corps-Esprit dans l'approche thérapeutique
 - 6.6.1. Yoga et Mindfulness
 - 6.6.2. Techniques de respiration
 - 6.6.3. Thérapie par le son. Musicothérapie
 - 6.6.4. Cohérence cardiaque
 - 6.6.5. Techniques Bioénergétiques
 - 6.6.6. Art-thérapie et processus Créatifs
 - 6.6.7. Psychanalyse

Module 7. Recherche

- 7.1. Médecine Fondée sur des Données Prochantes en Médecine Intégrative
- 7.2. Principes fondamentaux de la recherche appliquée en MTCI
- 7.3. Travail collaboratif, réseaux et ressources dans la recherche en MTC

Module 8. Technologies de l'informatique et de la communication appliquées à la Médecine Intégrative

- 8.1. Aspects juridiques liés à l'application des TIC en Médecine Intégrative
 - 8.1.1. Règlement européen RGPD 2018
- 8.2. Utilisation d'outils biométriques
 - 8.2.1. Utilisation et fonctionnement des outils biométriques
- 8.3. Application des auto-questionnaires cliniques numériques
 - 8.3.1. Règlement
 - 8.3.2. Exploitation des données
- 8.4. Utilisation du dossier médical numérique
 - 8.4.1. Manipulation et gestion des fichiers numériques
 - 8.4.2. Structure et recueil de l'anamnèse numérique
- 8.5. Plateformes et bases de données pour les professionnels de la Santé
 - 8.5.1. Plateformes spécifiques pour les professionnels de la santé
 - 8.5.2. Bases de données
- 8.6. Créer et gérer sa propre structure numérique
 - 8.6.1. Aspects économiques connexes
 - 8.6.2. Conception et développement de sites web
- 8.7. Moteurs de recherche et stratégies de marketing
 - 8.7.1. Positionnement.
 - 8.7.2. SEO
 - 8.7.3. SEM
 - 8.7.4. Algorithmes
- 8.8. Consultation en vidéo
 - 8.8.1. Aspects positifs et négatifs
 - 8.8.2. Mise en place en consultation
- 8.9. Modèles de logiciels d'interactions basés sur la Médecine Génomique
 - 8.9.1. Modèles de logiciels
 - 8.9.2. Médecine génomique et son interaction avec les logiciels de développement



“

*Une expérience éducative unique,
clé et décisive pour stimuler votre
développement professionnel”*

06

Méthodologie

Ce programme de formation offre une manière différente d'apprendre. Notre méthodologie est développée à travers un mode d'apprentissage cyclique: ***el Relearning***.

Ce système d'enseignement s'utilise, notamment, dans les Écoles de Médecine les plus prestigieuses du monde. De plus, il a été considéré comme l'une des méthodologies les plus efficaces par des magazines scientifiques de renom comme par exemple le ***New England Journal of Medicine***.



“

Découvrez le Relearning, un système qui laisse de côté l'apprentissage linéaire conventionnel au profit des systèmes d'enseignement cycliques: une façon d'apprendre qui a prouvé son énorme efficacité, notamment dans les matières dont la mémorisation est essentielle"

À TECH, School nous utilisons la Méthode des cas

Dans une situation clinique donnée: que doit faire un professionnel ? Tout au long du programme, vous serez confronté à de multiples cas cliniques simulés, basés sur des patients réels, dans lesquels vous devrez enquêter, établir des hypothèses et finalement résoudre la situation. Il existe de nombreux faits scientifiques prouvant l'efficacité de cette méthode. Les personnels infirmiers apprennent mieux, plus rapidement et plus durablement dans le temps.

Avec TECH, le personnel infirmier fait l'expérience d'une méthode d'apprentissage qui révolutionne les fondements des universités traditionnelles du monde entier.



Selon le Dr. Gérvas, le cas clinique est la présentation commentée d'un patient, ou d'un groupe de patients, qui devient un "cas", un exemple ou un modèle illustrant une composante clinique particulière, soit en raison de son pouvoir pédagogique, soit en raison de sa singularité ou de sa rareté. Il est essentiel que le cas soit ancré dans la vie professionnelle réelle, en essayant de recréer les véritables conditions de la pratique professionnelle des soins infirmiers.



Saviez-vous que cette méthode a été développée en 1912 à Harvard pour les étudiants en Droit? La méthode des cas consiste à présenter aux apprenants des situations réelles complexes pour qu'ils s'entraînent à prendre des décisions et pour qu'ils soient capables de justifier la manière de les résoudre. En 1924, elle a été établie comme une méthode d'enseignement standard à Harvard"

L'efficacité de la méthode est justifiée par quatre acquis fondamentaux:

1. Les personnels infirmiers qui suivent cette méthode parviennent non seulement à assimiler les concepts, mais aussi à développer leur capacité mentale au moyen d'exercices pour évaluer des situations réelles et appliquer leurs connaissances.
2. L'apprentissage est solidement traduit en compétences pratiques, ce qui permet au professionnel des soins infirmiers une meilleure intégration des connaissances dans le domaine hospitalier ou des soins de santé primaires.
3. L'assimilation des idées et des concepts est rendue plus facile et plus efficace, grâce à l'utilisation de situations issues de la réalité.
4. Le sentiment d'efficacité de l'effort investi devient un stimulus très important pour les étudiants, qui se traduit par un plus grand intérêt pour l'apprentissage et une augmentation du temps passé à travailler sur le cours.



Relearning Methodology

TECH renforce l'utilisation de la méthode des cas de Harvard avec la meilleure méthodologie d'enseignement 100% en ligne du moment: Relearning.

Notre Université est la première au monde à combiner l'étude de cas cliniques avec un système d'apprentissage 100% en ligne basé sur la pratique et combinant un minimum de 8 éléments différents dans chaque cours. Ceci représente une véritable révolution par rapport à une simple étude et analyse de cas.



Le personnel infirmier apprendra à travers des études de cas réels ainsi qu'en s'exerçant à résoudre des situations complexes dans des environnements d'apprentissage simulés. Ces simulations sont développées à l'aide de logiciels de pointe pour faciliter l'apprentissage par immersion.

Selon les indicateurs de qualité de la meilleure université en ligne du monde hispanophone (Columbia University). La méthode Relearning, à la pointe de la pédagogie mondiale, a réussi à améliorer le niveau de satisfaction globale des professionnels finalisant leurs études.

Grâce à cette méthodologie, nous avons formé plus de 175.000 infirmiers avec un succès sans précédent et ce dans toutes les spécialités, quelle que soit la charge pratique. Notre méthodologie d'enseignement est développée dans un environnement très exigeant, avec un corps étudiant universitaire au profil socio-économique élevé et dont l'âge moyen est de 43,5 ans.

Le Relearning vous permettra d'apprendre plus facilement et de manière plus productive tout en vous impliquant davantage dans votre spécialisation, en développant un esprit critique, en défendant des arguments et en contrastant les opinions: une équation directe vers le succès.

Dans notre programme, l'apprentissage n'est pas un processus linéaire mais il se déroule en spirale (nous apprenons, désapprenons, oublions et réapprenons). Par conséquent, ils combinent chacun de ces éléments de manière concentrique.

Selon les normes internationales les plus élevées, la note globale de notre système d'apprentissage est de 8,01.



Ce programme offre le meilleur matériel pédagogique, soigneusement préparé pour les professionnels:



Support d'étude

Tous les contenus didactiques sont créés par les spécialistes qui vont enseigner le programme universitaire, spécifiquement pour lui, de sorte que le développement didactique est vraiment spécifique et concret.

Ces contenus sont ensuite appliqués au format audiovisuel, pour créer la méthode de travail TECH en ligne. Tout cela, élaboré avec les dernières techniques afin d'offrir des éléments de haute qualité dans chacun des supports qui sont mis à la disposition de l'apprenant.



Techniques et procédures infirmières en vidéo

Nous vous rapprochons des dernières techniques, des dernières avancées pédagogiques à l'avant-garde des techniques actuelles des soins infirmiers. Tout cela, à la première personne, expliqué et détaillé rigoureusement pour atteindre une compréhension complète et une assimilation optimale. Et surtout, vous pouvez les visionner autant de fois que vous le souhaitez.



Résumés interactifs

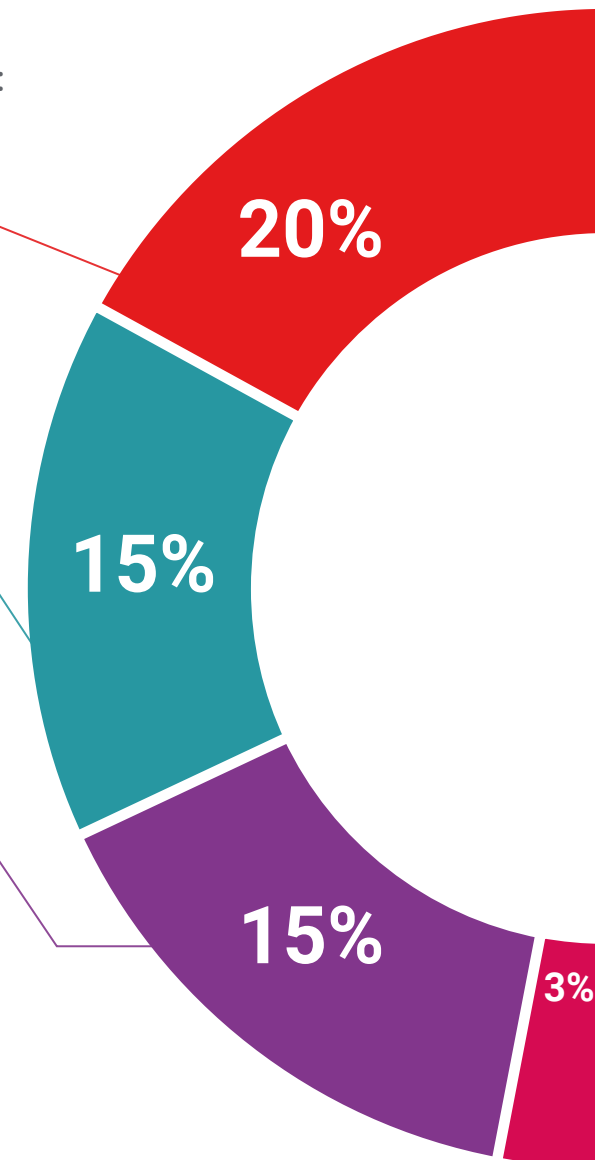
Nous présentons les contenus de manière attrayante et dynamique dans des dossiers multimédias comprenant des fichiers audios, des vidéos, des images, des diagrammes et des cartes conceptuelles afin de consolider les connaissances.

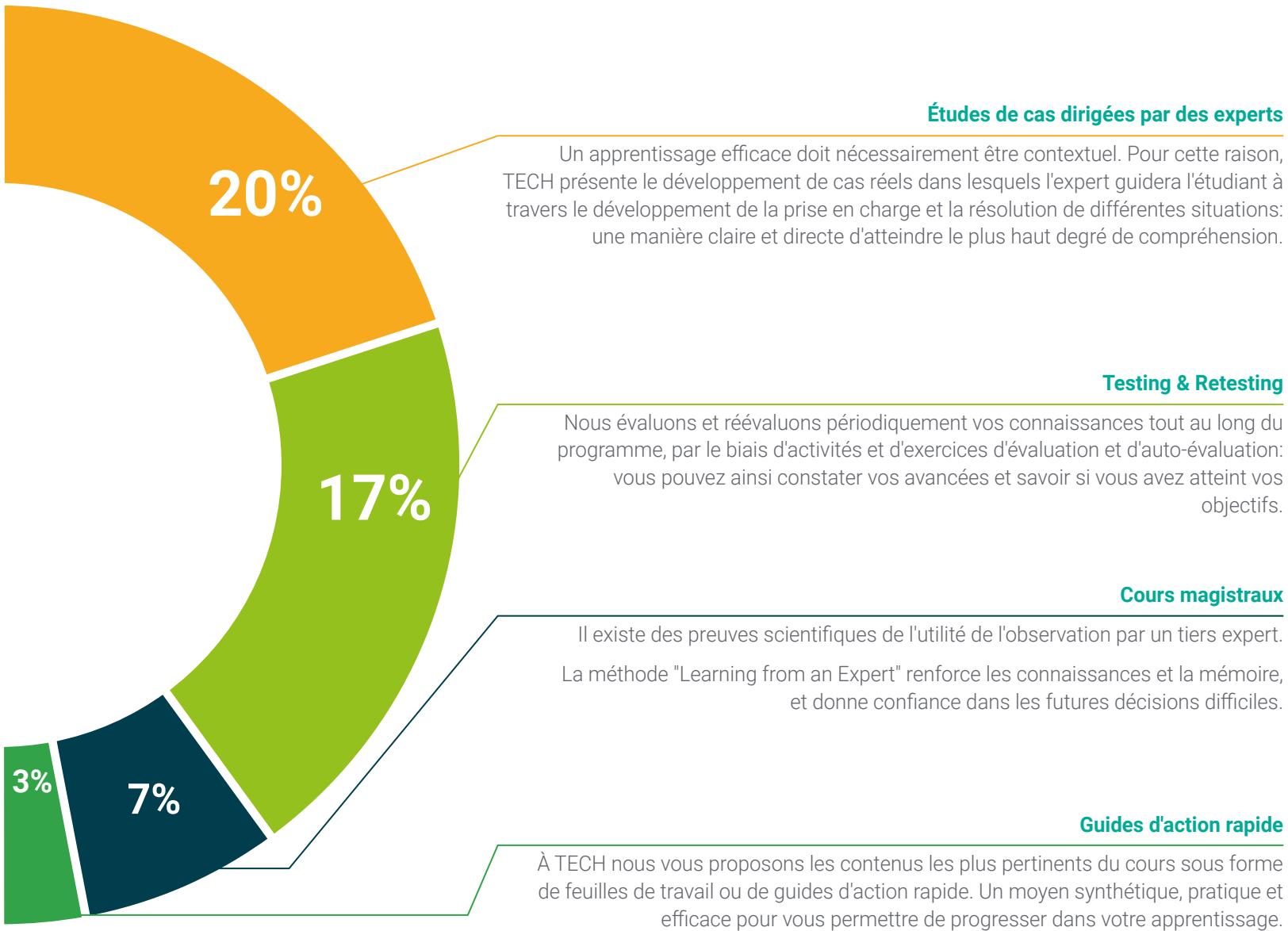
Ce système éducatif unique pour la présentation de contenu multimédia a été récompensé par Microsoft en tant que "European Success Story".



Bibliographie complémentaire

Articles récents, documents de consensus et directives internationales, entre autres. Dans la bibliothèque virtuelle de TECH, l'étudiant aura accès à tout ce dont il a besoin pour compléter sa formation.





07 Diplôme

Le Mastère Spécialisé en Médecine et Santé Intégrative Avancée pour Soins Infirmiers garantit, en plus d'une formation des plus rigoureuses et actualisées, l'accès à un diplôme de Mastère délivré par TECH Université technologique.



“

Finalisez cette formation avec succès et recevez votre diplôme universitaire sans avoir à vous soucier des déplacements ou des démarches administratives”

Ce **Mastère Spécialisé en Médecine et Santé Intégrative Avancée pour Soins** contient le programme scientifique le plus complet et le plus actuel du marché.

Après avoir réussi les évaluations, l'étudiant recevra par courrier postal* avec accusé de réception le diplôme de **Mastère Spécialisé** par **TECH Université technologique**.

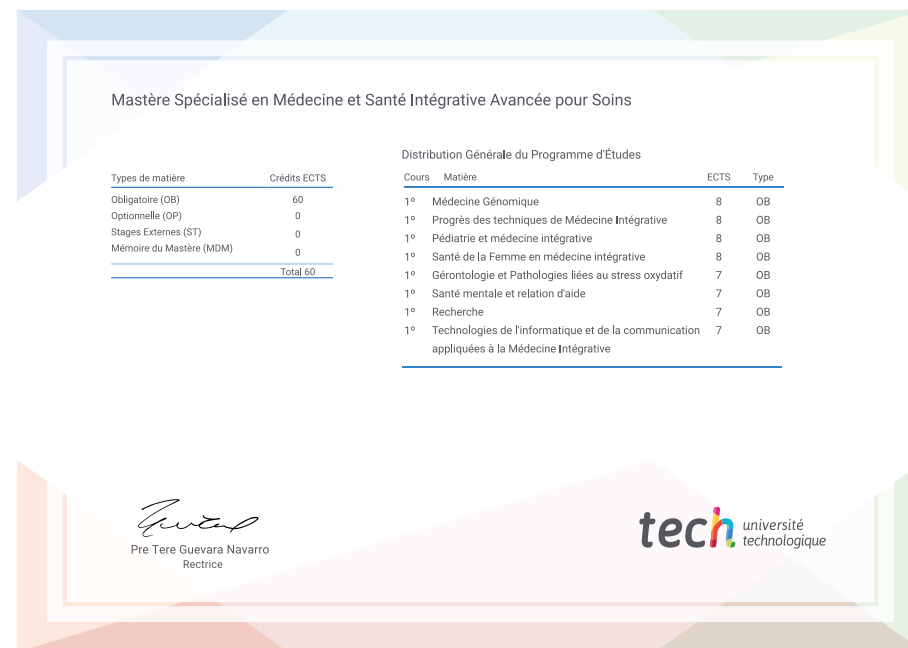
Le diplôme délivré par **TECH Université Technologique** indiquera la note obtenue lors du Mastère, et répond aux exigences communément demandées par les bourses d'emploi, les concours et les commissions d'évaluation des carrières professionnelles.

Diplôme: **Mastère Spécialisé en Médecine et Santé Intégrative Avancée pour Soins Infirmiers**

ECTS: **60**

N.º d'heures officielles: **1.500 h.**

Certifié par:



*Apostille de La Haye Dans le cas où l'étudiant demande l'Apostille de La Haye pour son diplôme papier, TECH ÉDUCATION fera les démarches nécessaires pour l'obtenir, moyennant un coût supplémentaire.

future
santé confiance personnes
éducation information tuteurs
garantie accréditation enseignement
institutions technologie apprentissage
communauté engagement
service personnalisé innovation
connaissance présent qualifications
en ligne formations
développement institutions
classe virtuelle langues

tech université
technologique

Mastère Spécialisé
Médecine et Santé
Intégrative Avancée
pour Soins Infirmiers

Modalité: En ligne

Durée: 12 mois

Diplôme: TECH Université Technologique

60 ECTS

Heures de cours: 1.500 h.

Mastère Spécialisé

Médecine et Santé Intégrative Avancée pour Soins Infirmiers

Certifié par:



Sociedad Española
de Salud y
Medicina Integrativa.



tech université
technologique