

# Certificat Avancé

## Surveillance de la Santé Publique pour Soins Infirmiers



## Certificat Avancé Surveillance de la Santé Publique pour Soins Infirmiers

- » Modalité: en ligne
- » Durée: 6 mois
- » Qualification: TECH Université Technologique
- » Horaire: à votre rythme
- » Examens: en ligne

Accès au site web: [www.techtute.com/fr/infirmierie/diplome-universite/diplome-universite-surveillance-sante-publique-soins-infirmiers](http://www.techtute.com/fr/infirmierie/diplome-universite/diplome-universite-surveillance-sante-publique-soins-infirmiers)

# Sommaire

01

Présentation

---

Page 4

02

Objectifs

---

Page 8

03

Direction de la formation

---

Page 12

04

Structure et contenu

---

Page 18

05

Méthodologie

---

Page 24

06

Diplôme

---

Page 32

# 01

# Présentation

Les nouvelles technologies de l'Industrie 4.0 ont eu un impact significatif sur le domaine de la Surveillance de la Santé Publique, en fournissant aux professionnels des méthodes avancées de collecte et d'analyse des données. Les Systèmes d'Autocontrôle en sont un exemple, qui permettent de maintenir des contrôles internes pour assurer la qualité et la sécurité de la pratique clinique. Dans ce contexte, les professionnels des Soins Infirmiers doivent s'adapter efficacement à ces changements technologiques et développer de nouvelles compétences pour jouer leur rôle efficacement. C'est pourquoi TECH développe un programme universitaire de pointe axé sur l'intégration de la technologie dans la pratique des soins infirmiers. De plus, ce programme est dispensé dans un mode flexible et pratique, 100% en ligne.



“

*Grâce à ce programme 100% en ligne,  
vous serez en mesure de mener des  
campagnes de promotion et d'éducation  
à la santé destinées à différents publics”*

La Surveillance de la Santé Publique est un aspect fondamental de l'identification et du contrôle des maladies infectieuses et chroniques à l'échelle mondiale. À cet égard, un récent rapport de l'Organisation Mondiale de la Santé révèle qu'environ 1,5 million de personnes sont mortes de la Tuberculose au cours des dernières années. Cela souligne l'importance d'une surveillance efficace pour lutter contre cette maladie. À cet égard, les infirmiers jouent un rôle clé dans la collecte et l'analyse des données épidémiologiques. Ils doivent interpréter ces informations avec précision pour comprendre la dynamique de la maladie et planifier des soins efficaces.

Dans ce contexte, TECH met en œuvre un programme pionnier de Surveillance de la Santé Publique pour Soins Infirmiers. L'itinéraire académique se penchera sur la gestion des Systèmes d'Autosurveillance les plus innovants, en prêtant attention à des facteurs tels que les points de contrôle critiques, l'établissement de protocoles préventifs et l'évaluation des risques. Le programme abordera également les procédures que les infirmiers doivent suivre en cas d'alertes, d'épidémies et d'urgences. Le matériel pédagogique abordera également diverses techniques de prévention des maladies transmissibles et non transmissibles, en mettant l'accent sur le Cancer. De cette manière, les diplômés développeront des compétences avancées pour surveiller l'état des individus et planifier des programmes visant à promouvoir une Santé Publique optimale.

D'autre part, le diplôme universitaire est enseigné entièrement en ligne afin que les infirmiers puissent personnaliser leur temps d'étude. En outre, TECH utilise son système d'apprentissage innovant: le *Relearning*. Ce système permet aux professionnels de consolider les concepts du programme de manière progressive et naturelle, sans avoir à recourir à des techniques coûteuses telles que la mémorisation traditionnelle. Pour accéder au Campus Virtuel, il leur suffit de disposer d'un appareil électronique doté d'une connexion internet. Ainsi, les diplômés bénéficieront des ressources éducatives les plus dynamiques du marché et connaîtront un saut qualitatif significatif dans leur parcours professionnel.

Ce **Certificat Avancé en Surveillance de la Santé Publique pour Soins Infirmiers** contient le programme scientifique le plus complet et le plus actualisé du marché. Ses caractéristiques sont les suivantes:

- ♦ Le développement d'études de cas présentées par des experts en Santé Publique et Gestion de la Santé
- ♦ Les contenus graphiques, schématiques et éminemment pratiques avec lesquels conçus fournissent des informations scientifiques et sanitaires essentielles à la pratique professionnelle
- ♦ Les exercices pratiques où effectuer le processus d'auto-évaluation pour améliorer l'apprentissage
- ♦ Il met l'accent sur les méthodologies innovantes
- ♦ Cours théoriques, questions à l'expert, forums de discussion sur des sujets controversés et travail de réflexion individuel
- ♦ Il est possible d'accéder aux contenus depuis tout appareil fixe ou portable doté d'une connexion à internet



*Ce diplôme universitaire vous dotera des ressources nécessaires pour relever les défis futurs en matière de Surveillance de la Santé Publique”*

“

*Vous acquerrez une compréhension approfondie des derniers développements en matière de Systèmes de Surveillance de la Pharmacovigilance et serez en mesure d'identifier les signaux de risques potentiels associés aux médicaments”*

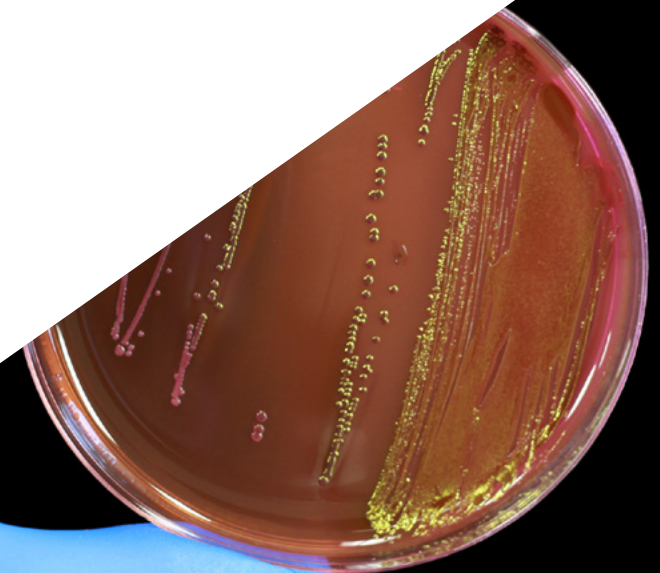
Le corps enseignant du programme comprend des professionnels du secteur qui apportent à cette formation leur expérience professionnelle, ainsi que des spécialistes reconnus de sociétés de référence et d'universités prestigieuses.

Grâce à son contenu multimédia développé avec les dernières technologies éducatives, les spécialistes bénéficieront d'un apprentissage situé et contextuel, ainsi, ils se formeront dans un environnement simulé qui leur permettra d'apprendre en immersion et de s'entraîner dans des situations réelles.

La conception de ce programme est axée sur l'Apprentissage Par les Problèmes, grâce auquel le professionnel doit essayer de résoudre les différentes situations de la pratique professionnelle qui se présentent tout au long du programme. Pour ce faire, l'étudiant sera assisté d'un innovant système de vidéos interactives, créé par des experts reconnus.

*Vous acquerrez une approche globale visant à prévenir les maladies chroniques, ce qui vous permettra de promouvoir un vieillissement sain et durable.*

*Vous renforcerez vos connaissances grâce à la méthodologie innovante Relearning de TECH, qui garantira une assimilation efficace du sujet.*



# 02 Objectifs

Grâce à ce programme universitaire, les infirmiers seront hautement formés pour optimiser la Surveillance de la Santé Publique par la mise en œuvre de systèmes efficaces et l'utilisation de technologies avancées. Ils acquerront également des compétences en matière de collecte, d'analyse et d'interprétation des données épidémiologiques. Cela leur permettra d'appliquer des méthodes de surveillance pour contrôler les maladies transmissibles et non transmissibles. Le personnel des Soins Infirmiers concevra des programmes de promotion de la santé et de prévention des maladies. Il contribue à promouvoir des modes de vie sains afin d'optimiser le bien-être des citoyens.





“

*Vous concevrez les stratégies les plus avancées pour promouvoir la santé des citoyens et prévenir ainsi diverses maladies”*



## Objectifs généraux

---

- ◆ Développer un cadre conceptuel large et complet de la situation, des défis et des besoins de la Santé Publique au 21<sup>ème</sup> siècle
- ◆ Examiner le cadre international et mondial de la politique de Santé Publique
- ◆ Déterminer les facteurs clés d'une bonne communication de crise sanitaire: communication de crise et crise de communication
- ◆ Identifier le cadre théorique et méthodologique de l'évaluation en Santé Publique
- ◆ Identifier les étapes à suivre pour l'évaluation d'une maladie à l'aide de données épidémiologiques
- ◆ Compiler la méthodologie de recherche liée à la surveillance des maladies
- ◆ Identifier les principaux facteurs de risque et de protection dans les maladies transmissibles et non transmissibles
- ◆ Analyser l'importance de l'évaluation de la qualité des études d'intervention
- ◆ Développer les bases de l'épidémiologie clinique, la mesure de la fréquence et de la distribution des maladies
- ◆ Évaluer de manière critique l'efficacité et l'efficience des interventions cliniques, des traitements pharmacologiques, des interventions chirurgicales et des stratégies de prévention
- ◆ Comprendre les principes fondamentaux de la méthode épidémiologique
- ◆ Comprendre les principes de la promotion de la santé, les déterminants sociaux de la santé, les théories comportementales liées à la santé et les stratégies visant à promouvoir des modes de vie sains et des environnements favorables à la santé
- ◆ Analyser les principaux risques pour la santé de différents groupes vulnérables
- ◆ Mettre en œuvre une vision holistique et intégrative dans l'évaluation de l'impact des risques environnementaux sur la protection de la santé





## Objectifs spécifiques

---

### Module 1. Surveillance de la Santé Publique

- ♦ Identifier les principes fondamentaux de la protection de la santé et de la prévention, y compris la surveillance épidémiologique, l'évaluation, la gestion, le contrôle et la communication des risques
- ♦ Examiner les systèmes d'autocontrôle et de surveillance par le biais de l'analyse des risques et de l'identification des points de contrôle critiques
- ♦ Approfondir la compréhension des systèmes de recherche et effectuer une analyse critique des indicateurs, ainsi que des registres et des systèmes d'évaluation
- ♦ Déterminer les exigences de la recherche en matière de prévention primaire des maladies chroniques et évaluer les stratégies efficaces
- ♦ Spécifier les termes nécessaires pour mener des recherches visant à améliorer la conception, la mise en œuvre et l'évaluation de programmes globaux de protection de la santé et de prévention
- ♦ Analyser en détail l'interprétation des données épidémiologiques liées à la santé environnementale, y compris la surveillance des maladies et les facteurs de risque environnementaux
- ♦ Décrire les systèmes innovants de surveillance et de prévention en matière de pharmacovigilance qui permettent une détection précoce des effets indésirables liés aux médicaments
- ♦ Décrire les systèmes internationaux de surveillance des maladies et les systèmes de coopération entre eux

### Module 2. Épidémiologie et Prévention des Maladies Transmissibles et Non Transmissibles

- ♦ Analyser l'épidémiologie et les facteurs de risque du Cancer et sa prévention primaire et secondaire
- ♦ Étayer l'épidémiologie des Maladies Cardiovasculaires et leurs risques
- ♦ Promouvoir la détection des maladies rares et les programmes de dépistage néonatal
- ♦ Évaluer les programmes de vieillissement actif et en bonne santé
- ♦ Identifier les principales maladies transmissibles
- ♦ Déterminer l'utilité des vaccins dans la prévention des Maladies Infectieuses à Prévention Immunitaire

### Module 3. Épidémiologie Clinique

- ♦ Développer la capacité d'identifier et de décrire les principales composantes d'une étude d'intervention, ainsi que d'en déterminer les différents types
- ♦ Analyser l'importance de l'évaluation de la qualité des études d'intervention
- ♦ Compiler des exemples d'études d'intervention de bonne et de mauvaise qualité
- ♦ Évaluer la méthodologie et la conception des essais cliniques pragmatiques et explicatifs
- ♦ Analyser les différentes phases de la conception des études de validité des tests diagnostiques ainsi que la qualité méthodologique et l'exactitude de ces études
- ♦ Étayer la qualité et l'exactitude méthodologique des études sur les facteurs pronostiques
- ♦ Présenter la sécurité des patients comme un concept clé de la qualité des soins de santé
- ♦ Proposer des activités pour l'évaluation des plans de Santé Publique, en mettant en œuvre des stratégies basées sur des preuves scientifiques

03

# Direction de la formation

Conformément à sa priorité de fournir des programmes universitaires de première classe, TECH effectue un processus approfondi de sélection de son personnel enseignant. Grâce à cela, le présent Certificat Avancé bénéficie de la participation de références authentiques dans le domaine de la Santé Publique pour les Soins Infirmiers. Ces professionnels ont travaillé dans des organisations renommées, où ils ont contribué à optimiser la qualité de vie de nombreux patients. Ainsi, les diplômés auront accès à une expérience académique enrichissante qui améliorera significativement leur pratique professionnelle.



“

*L'équipe enseignante de ce programme a une longue expérience de la recherche et de l'application professionnelle dans le domaine de la Surveillance de la Santé Publique”*

## Direction



### Mme Ruiz Redondo, Julia María

- ◆ Coordinatrice du Groupe de Travail National sur la Santé Publique 2.0 au sein du SEMG
- ◆ Coordinatrice de la Direction Générale de la Santé Publique au sein du Ministère Régional de la Santé de Castille-La Manche
- ◆ Coordinatrice du Groupe Consultatif Régional sur l'Immunisation au sein du Ministère de la Santé de Castille-La Manche
- ◆ Infirmière Inspectrice à la Direction de la Coopération et de l'Inspection de Castille-La Manche au sein du SESCAM
- ◆ Infirmière de Soins Spécialisés au Service des Urgences Hospitalières de l'Hôpital Général de Tomelloso
- ◆ Master en Gestion Médicale et Gestion Clinique de l'UNED, ISCIII, École Nationale de la Santé
- ◆ Master en Vaccins de l'Universidad Católica San Antonio de Murcia
- ◆ Master en Soins Infirmiers Spécialisés d'Urgence, Soins aux Patients Critiques et Soins Post-Anesthésiques de l'Université de Valence
- ◆ Master en Gestion des Services de Soins Infirmiers de l'UNED
- ◆ Programme de Haute Gestion des Soins de Santé de la San Telmo Business School
- ◆ Diplôme en Soins Infirmiers de l'Université Catholique de Ávila
- ◆ Diplôme en Soins Infirmiers de l'Université de Jaén

## Professeurs

### Dr Losada Salamanca, Diana Carolina

- ♦ Médecin en Médecine Palliative Unité de Soins Palliatifs à l'Hôpital Virgen de la Luz
- ♦ Médecin Urgentiste à l'Hôpital Virgen de la Luz
- ♦ Master en Bioéthique de l'Université Catholique de Valence
- ♦ Master en Soins palliatifs pour la Médecine de l'Université CEU Cardenal Herrera
- ♦ Experte en Soins Palliatifs Individualisés pour la Médecine
- ♦ Experte en Gestion Clinique Des Patients En Soins Palliatifs Pour La Médecine
- ♦ Experte en Aspects Psychosociaux Des Soins Palliatifs Des Patients Pour La Médecine
- ♦ Médecin Spécialiste en Médecine Familiale et Communautaire (2020)
- ♦ Licence en Médecine et Chirurgie de l'Université Pontificale Javeriana

### Dr Jimeno Sanz, Isabel

- ♦ Directrice et Médecin de Famille au Centre de Santé Isla de Oza
- ♦ Collaboratrice de différents groupes du Ministère de la Santé de Madrid
- ♦ Responsable du Groupe des Vaccins du SEMG
- ♦ Spécialiste du Comité Consultatif des Vaccins du CAM et de la Plateforme VHP de Madrid
- ♦ Chercheuse Principale des Essais Cliniques
- ♦ Master en Épidémiologie et Santé Publique Université Autonome de Madrid
- ♦ Master en Diététique et Nutrition de l'Université de Navarre
- ♦ Licence en Médecine et Chirurgie de l'Université Complutense de Madrid
- ♦ Diplôme en Direction et Gestion d'Équipes de PC, Université Autonome de Madrid
- ♦ Membre du Groupe Neumoexperto

### Dr Rodríguez Ledo, María Pilar

- ♦ Présidente du Comité Territorial d'Éthique de la Recherche de Santiago-Lugo
- ♦ Coordinatrice Nationale du Groupe de Travail sur la Méthodologie et le Soutien à la Recherche de la Société Espagnole des Médecins Généralistes et de Famille (SEMG)
- ♦ Directrice Médicale Adjointe de la Structure de Gestion Intégrée de Lugo, Cervo et Monforte
- ♦ Responsable du Pôle d'Innovation de la Structure de Gestion Intégrée de Lugo, Cervo et Monforte
- ♦ Responsable de la Salle de Simulation de la Structure de Gestion Intégrée de Lugo, Cervo et Monforte
- ♦ Vice-secrétaire du Collège Officiel des Médecins de Lugo
- ♦ Membre de la Commission Nationale pour la Spécialité de Médecine Familiale, en tant que Conseillère du Ministère de la Santé, des Services Sociaux et de l'Égalité

### Dr Sánchez Diz, Paula

- ♦ Coordinatrice Technique de la Recherche à la Société Espagnole des Médecins Généralistes et de Famille (SEMG)
- ♦ Coordinatrice et Membre du Comité Exécutif du Réseau de Recherche Espagnol sur le COVID Persistant (REICOP)
- ♦ Auditrice Technique des normes UNE-EN ISO/IEC 17025 et UNE-EN ISO/IEC 17043 dans les laboratoires d'Essais Cliniques
- ♦ Technicienne spécialisée en Biologie Moléculaire chez Nasertic
- ♦ Enseignante-chercheuse à l'Université de Saint-Jacques-de-Compostelle
- ♦ Personnel de Recherche Prédoctorale lié à des projets de recherche
- ♦ Doctorat en Biologie de l'Université de Saint-Jacques-de-Compostelle
- ♦ Licence en Biologie de l'Université de Saint-Jacques de Compostelle

#### Dr Mera Cordero, Francisco

- ◆ Directeur de l'Unité de Médecine de Précision du Long Covid et des Syndromes Post-Viraux chez Blue Healthcare
- ◆ Directeur Clinique et Chercheur Collaborateur de l'étude "ACE 2 dans le Syndrome Post COVID" au Centre de Biologie Moléculaire Severo Ochoa
- ◆ Médecin Urgentiste à Assistència Sanitària
- ◆ Master en Diabète et Nutrition de l'Université Francisco de Vitoria
- ◆ Licence en Médecine et Chirurgie Générale de l'Université de Saragosse
- ◆ Diffuseur sur la Chaîne de Diffusion de la Santé COVID Persistant sur Medicina TV
- ◆ Présentateur sur la Chaîne Ibéro-américaine @AIREyVIDA2021
- ◆ Membre du Conseil d'Administration du Réseau de Recherche Espagnol sur le COVID persistant
- ◆ Membre du Groupe CIBER POSTCOVID de l'Institut Carlos III

#### Dr Silva Contreras, Javier

- ◆ Chef du Service de Médecine Préventive à l'Hôpital Virgen de la Luz
- ◆ Master en Santé Publique et Gestion Sanitaire à l'Université de Valence
- ◆ Master en Maladies Infectieuses et Traitement Antimicrobien de l'Université CEU Cardenal Herrera
- ◆ Spécialiste en Vaccins de l'Université de Saint-Jacques-de-Compostelle
- ◆ Spécialiste en Infections Nosocomiales du Centre de Formation Postuniversitaire EUROINNOVA
- ◆ Médecin Spécialiste en Médecine Préventive et Santé Publique
- ◆ Licence en Médecine et Chirurgie de l'Université Pontificiale Javeriana

#### Dr Sanz Muñoz, Iván

- ◆ Responsable Scientifique de la Surveillance Virologique au Centre National de la Grippe de Valladolid
- ◆ Directeur et Coordinateur de la Conférence d'Actualisation sur la Grippe au Centre National de la Grippe
- ◆ Doctorat en Recherche en Sciences de la Santé à l'Université de Valladolid
- ◆ Master en Vaccins de l'Université Catholique de San Antonio en Murcie
- ◆ Master en Génomique et Génétique Médicale de l'Université de Grenade
- ◆ Master en Recherche en Sciences de la Santé: Pharmacologie, Neurobiologie et Nutrition de l'Université de Valladolid
- ◆ Master en Anthropologie et Génétique Médico-légale de l'Université de Grenade
- ◆ Licence en Biologie de l'Université de Salamanque
- ◆ Membre de: Réseau Mondial de Surveillance de la Grippe (GISRS) de l'OMS, Institut des Sciences de la Santé de Castille et León (ICSCYL) et Centre de Recherche Biomédicale sur les Maladies Infectieuses (CIBERINFEC)



*Profitez de l'occasion pour vous informer sur les derniers développements dans ce domaine afin de les appliquer à votre pratique quotidienne"*





# 04

## Structure et contenu

Grâce à ce diplôme universitaire, les infirmiers mèneront des activités de Surveillance de la Santé et contribueront à l'amélioration de la santé communautaire. Le programme d'études analysera en détail les mécanismes de conception des programmes de protection de la santé, ainsi que l'interprétation des données épidémiologiques sur les maladies chroniques. De même, le programme approfondira les facteurs de risque du Cancer, permettant aux diplômés de détecter les facteurs de risque et d'appliquer des stratégies de prévention. Le contenu didactique fournira également aux diplômés les outils les plus innovants pour évaluer la qualité des études d'intervention.

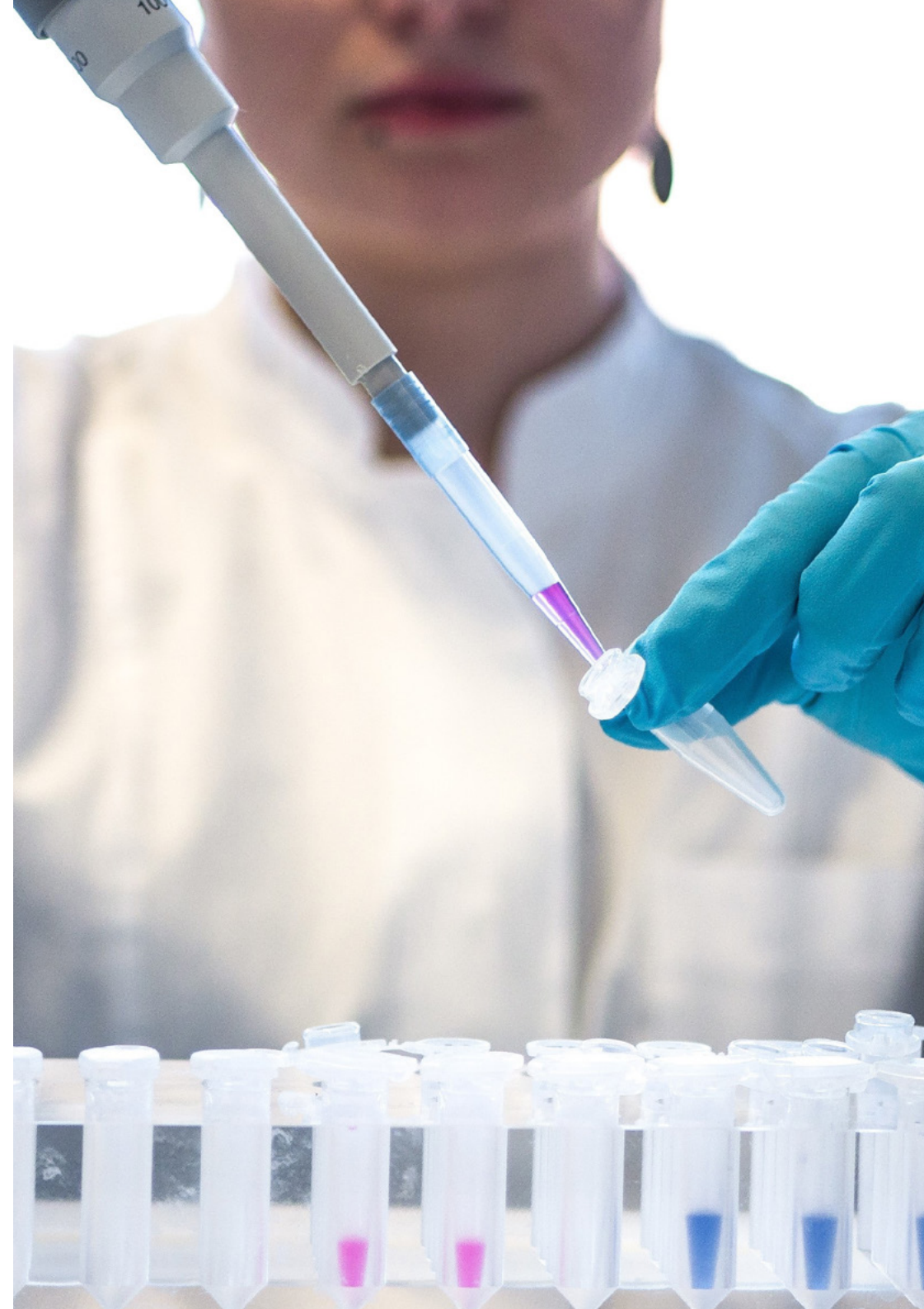


“

*Un programme de haut niveau qui couvre  
les derniers postulats scientifiques en  
Épidémiologie Clinique”*

## Module 1. Surveillance de la Santé Publique

- 1.1. Protection, prévention et surveillance de la Santé Publique: classification, évaluation, gestion et contrôle et communication des risques
  - 1.1.1. Protection et prévention de la santé
  - 1.1.2. Surveillance de la santé et gestion des risques
  - 1.1.3. Communication des risques. Mécanismes et limites
- 1.2. Systèmes d'autocontrôle et de surveillance: analyse des risques et points critiques de contrôle
  - 1.2.1. Établissement de protocoles de prévention
  - 1.2.2. Identification et estimation des risques
  - 1.2.3. Mise en œuvre et suivi. Points de contrôle
- 1.3. Recherche et analyse critique des indicateurs de processus et de résultats, des registres et des systèmes d'évaluation. Développement et innovation
  - 1.3.1. Recherche et analyse d'indicateurs
  - 1.3.2. Enregistrement et évaluation pour une gestion efficace des données
  - 1.3.3. Innovation dans les systèmes d'évaluation
- 1.4. Recherche sur la conception, la mise en œuvre et l'évaluation de l'impact des programmes de protection et de prévention de la santé
  - 1.4.1. Mécanismes de conception des programmes de protection de la santé et de prévention
  - 1.4.2. Mise en œuvre des programmes de protection de la santé et de prévention
  - 1.4.3. Analyse de l'impact des programmes de protection de la santé et de prévention
- 1.5. Analyse et interprétation des données épidémiologiques sur la santé environnementale: surveillance, estimation, plans et programmes
  - 1.5.1. Importance de la santé environnementale pour la santé humaine
  - 1.5.2. Exploration des données épidémiologiques environnementales
  - 1.5.3. Application pratique de l'analyse des données environnementales
- 1.6. Interprétation des données épidémiologiques sur les maladies chroniques et planification: surveillance, estimation, conception de plans, de programmes et de dépistage
  - 1.6.1. Analyse épidémiologique des maladies chroniques. Importance de la surveillance
  - 1.6.2. Conception et développement d'interventions pour les maladies chroniques
  - 1.6.3. Surveillance épidémiologique et analyse de la charge de morbidité



- 1.7. Recherche sur la prévention primaire des maladies chroniques: protection de la santé
  - 1.7.1. Recherche sur la prévention primaire des maladies chroniques
  - 1.7.2. Recherche appliquée en matière de prévention et de protection de la santé
  - 1.7.3. Évaluation de l'impact et communication des résultats
- 1.8. Innovation dans les systèmes de surveillance et de prévention en matière de pharmacovigilance: alertes et interventions préventives
  - 1.8.1. Importance de la pharmacovigilance. Sécurité dans l'utilisation des médicaments
  - 1.8.2. Progrès des systèmes de surveillance de la pharmacovigilance
  - 1.8.3. Prévention des risques par des interventions préventives
- 1.9. Modèles de réponse aux alertes, aux épidémies et aux urgences. Élaboration de protocoles et de procédures
  - 1.9.1. Stratégies d'intervention en cas d'urgence sanitaire
  - 1.9.2. Élaboration de protocoles de gestion de crise
  - 1.9.3. Mise en œuvre et évaluation des mesures d'urgence
- 1.10. Santé internationale et innovation dans la coopération internationale pour la surveillance épidémiologique
  - 1.10.1. Santé Internationale. Perspective mondiale de la surveillance épidémiologique
  - 1.10.2. Innovation dans la coopération internationale pour la surveillance épidémiologique
  - 1.10.3. Défis et avenir de la coopération internationale en matière de santé
- 2.4. Détection des maladies rares et dépistage néonatal
  - 2.4.1. Maladies rares
  - 2.4.2. Programmes de dépistage néonatal
  - 2.4.3. Dépistage néonatal des maladies métaboliques et endocrinologiques congénitales
- 2.5. Approche globale de la prévention des maladies chroniques pour un vieillissement sain et durable
  - 2.5.1. Vieillesse en bonne santé
  - 2.5.2. Vieillesse active
  - 2.5.3. Prévention intégrée
- 2.6. Épidémiologie des maladies transmissibles: systèmes de surveillance épidémiologique et systèmes de maladies à déclaration obligatoire
  - 2.6.1. Agents responsables
  - 2.6.2. Périodes de temps
  - 2.6.3. Transmission
  - 2.6.4. Hôte et population sensible
  - 2.6.5. Systèmes de surveillance épidémiologique
- 2.7. Utilité des vaccins dans la prévention des maladies infectieuses à prévention immunitaire
  - 2.7.1. Analyse de l'importance de la vaccination dans la prévention des maladies infectieuses au niveau individuel et communautaire
  - 2.7.2. Développements des vaccins: Types de vaccins disponibles aujourd'hui
  - 2.7.3. Mécanismes d'action des vaccins et leur impact sur le système immunitaire
  - 2.7.4. Efficacité et sécurité des vaccins dans la prévention des maladies infectieuses
  - 2.7.5. Importance de la vaccination dans les groupes à risque et dans la prévention des épidémies
  - 2.7.6. Logistique et programmes de vaccination internationaux
  - 2.7.7. Impact économique et social de la vaccination sur la prévention des maladies infectieuses
  - 2.7.8. Recherche et analyse des obstacles et des défis liés à la mise en œuvre des programmes de vaccination
  - 2.7.9. Stratégies et mesures visant à promouvoir la vaccination et à sensibiliser le public à son importance
  - 2.7.10. Évaluation et analyse critique de la littérature scientifique relative aux vaccins et à leur utilité dans la prévention des maladies infectieuses


## Module 2. Épidémiologie et Prévention des Maladies Transmissibles et Non Transmissibles

- 2.1. Épidémiologie du Cancer: Facteurs de risque et prévention primaire
  - 2.1.1. Épidémiologie descriptive: incidence, mortalité et sources de données
  - 2.1.2. Facteurs de risque du Cancer: environnementaux et professionnels
  - 2.1.3. Autres facteurs: lumière ultraviolette, infections, radiations
- 2.2. Facteurs de risque et prévention primaire du Cancer: modes de vie et dépistage
  - 2.2.1. Prévention primaire. Facteurs de risque et stratégies de Prévention
  - 2.2.2. Prévention secondaire
- 2.3. Mécanismes biologiques dans les maladies cardiovasculaires. Estimation du risque cardiovasculaire et prévention au niveau de la population
  - 2.3.1. Maladies Cardiaques Ischémiques et Accidents Vasculaires Cérébraux (AVC)
  - 2.3.2. Indicateurs épidémiologiques
  - 2.3.3. Classification du risque cardiovasculaire
  - 2.3.4. Prévention et contrôle des Maladies Cardiovasculaires

- 2.8. Maladies émergentes. Épidémies
  - 2.8.1. Facteurs favorisant les maladies émergentes
  - 2.8.2. Nouveaux agents et maladies
  - 2.8.3. Règlement Sanitaire International (RSI)
  - 2.8.4. Épidémies. Enquête, contrôle et mesures: Chimio prophylaxie, immunoglobulines et vaccins
- 2.9. Hépatite Virale, Infection par le VIH, SIDA, Infections Sexuellement Transmissibles (IST) et Tuberculose
  - 2.9.1. Hépatite A: étiologie, épidémiologie et mesures préventives
  - 2.9.2. Hépatite B: étiologie, épidémiologie et mesures préventives
  - 2.9.3. Autres Hépatite Virales: étiologie, épidémiologie et mesures préventives
  - 2.9.4. VIH: étiologie, épidémiologie et mesures préventives
  - 2.9.5. Infections Sexuellement Transmissibles (IST): étiologie, épidémiologie et mesures préventives
  - 2.9.6. Tuberculose: étiologie, épidémiologie et mesures préventives
- 2.10. Maladie à Méningocoques (MM) et Zoonoses: épidémiologie. Prévention et contrôle
  - 2.10.1. Épidémiologie des Maladies Méningocoques
  - 2.10.2. Prévention et contrôle des maladies Méningocoques
  - 2.10.3. Épidémiologie sur les Zoonoses
  - 2.10.4. Prévention et contrôle des Zoonoses
- 3.2. Essais cliniques randomisés pragmatiques ou explicatifs
  - 3.2.1. Différenciation entre les essais cliniques pragmatiques et explicatifs
  - 3.2.2. Implications éthiques de chaque approche
  - 3.2.3. Évaluation critique de la méthodologie et de la conception de chaque type d'essai
  - 3.2.4. Application des connaissances à la pratique clinique et à la recherche
  - 3.2.5. Encouragement de la pensée critique et des compétences analytiques
  - 3.2.6. Conception et réalisation d'études cliniques
- 3.3. Conception de l'étude d'un test de diagnostic
  - 3.3.1. Sélection de la population étudiée et définition des critères d'inclusion et d'exclusion
  - 3.3.2. Détermination de la conception de l'étude et sélection de la méthodologie de référence
  - 3.3.3. Calcul de la précision diagnostique et analyse des résultats
- 3.4. Évaluation de la qualité de l'étude d'un test diagnostique
  - 3.4.1. Analyse de la validité de l'étude
  - 3.4.2. Évaluation de la précision du test diagnostique
  - 3.4.3. Analyse de l'utilité clinique du test diagnostique
- 3.5. Conception et évaluation de la qualité des études sur les facteurs pronostiques
  - 3.5.1. Sélection et définition des facteurs pronostiques
  - 3.5.2. Conception de l'étude et sélection de la population étudiée
  - 3.5.3. Évaluation de la qualité de l'étude et du modèle pronostique
- 3.6. Recommandations cliniques fondées sur des données probantes: *GRADE 1*
  - 3.6.1. Revue systématique de la littérature scientifique. Identification des recommandations cliniques
  - 3.6.2. Qualité des preuves et force des recommandations
  - 3.6.3. Recommandations cliniques applicables à la pratique clinique
  - 3.6.4. Élaboration d'un protocole clinique ou d'une ligne directrice clinique sur la base des recommandations identifiées
  - 3.6.5. Mise en œuvre et suivi du protocole ou de la ligne directrice clinique dans les soins aux patients Preuves et orientation vers l'amélioration des résultats cliniques
  - 3.6.6. Évaluation périodique, par le biais du suivi des indicateurs de résultats cliniques et du retour d'information des professionnels de la santé concernés

### Module 3. Épidémiologie Clinique

- 3.1. Conception et évaluation de la qualité des études d'intervention en Épidémiologie
  - 3.1.1. Études d'intervention, types et éléments clés de la conception
  - 3.1.2. Questions éthiques dans la recherche avec intervention
  - 3.1.3. Conception d'études d'intervention spécifiques
  - 3.1.4. Outils d'évaluation de la qualité des études d'intervention
  - 3.1.5. Évaluation critique des études d'intervention
  - 3.1.6. Importance de la conception et de l'évaluation de la qualité

- 
- 3.7. Recommandations cliniques fondées sur des données probantes: *GRADE 2*
    - 3.7.1. Analyse et synthèse des données disponibles dans la littérature scientifique pour l'élaboration de recommandations
    - 3.7.2. Identification et évaluation de la qualité des études pertinentes étayant les recommandations cliniques
    - 3.7.3. Application des principes de la méthodologie *GRADE* pour établir la force et la certitude des recommandations cliniques
    - 3.7.4. Élaboration de lignes directrices pour la pratique clinique qui intègrent des recommandations fondées sur des données probantes et qui sont utiles pour la prise de décision clinique
    - 3.7.5. Mettre à jour et réviser périodiquement les recommandations cliniques sur la base des preuves scientifiques disponibles
  - 3.8. Évaluation de la qualité des soins
    - 3.8.1. Critères et normes de qualité du point de vue de la sécurité
    - 3.8.2. Évaluation de l'efficacité des résultats obtenus par les actions évaluées et leurs composantes
    - 3.8.3. Mesure des résultats et de l'expérience des patients, *Patient-Reported Outcome Measures (PROM)* et *Patient-Reported Experience Measures (PREM)*
    - 3.8.4. Indicateurs permettant d'évaluer le degré d'implication, de participation et de satisfaction des professionnels de la santé
  - 3.9. Prise en compte des valeurs et des préférences des patients: décisions partagées
    - 3.9.1. Communication efficace et compréhension des valeurs et des préférences
    - 3.9.2. Éducation et conseils sur les options thérapeutiques
    - 3.9.3. Facilitation de la prise de décision partagée
  - 3.10. Sécurité des patients
    - 3.10.1. Identification et enregistrement des événements indésirables
    - 3.10.2. Analyse des erreurs et des causes profondes
    - 3.10.3. Mise en œuvre d'actions correctives et de mesures préventives

05

# Méthodologie

Ce programme de formation offre une manière différente d'apprendre. Notre méthodologie est développée à travers un mode d'apprentissage cyclique: ***el Relearning***.

Ce système d'enseignement s'utilise, notamment, dans les Écoles de Médecine les plus prestigieuses du monde. De plus, il a été considéré comme l'une des méthodologies les plus efficaces par des magazines scientifiques de renom comme par exemple le ***New England Journal of Medicine***.





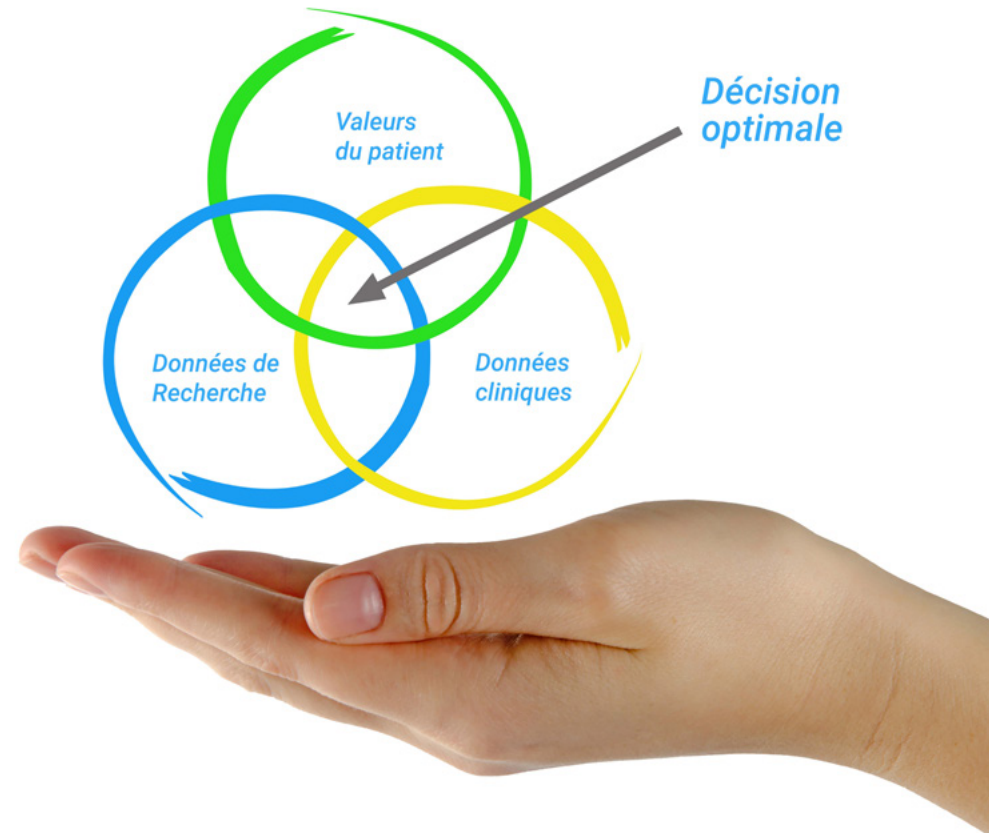
“

*Découvrez le Relearning, un système qui laisse de côté l'apprentissage linéaire conventionnel au profit des systèmes d'enseignement cycliques: une façon d'apprendre qui a prouvé son énorme efficacité, notamment dans les matières dont la mémorisation est essentielle"*

## À TECH, School nous utilisons la Méthode des cas

Dans une situation clinique donnée: que doit faire un professionnel? Tout au long du programme, vous serez confronté à de multiples cas cliniques simulés, basés sur des patients réels, dans lesquels vous devrez enquêter, établir des hypothèses et finalement résoudre la situation. Il existe de nombreux faits scientifiques prouvant l'efficacité de cette méthode. Les personnels infirmiers apprennent mieux, plus rapidement et plus durablement dans le temps.

*Avec TECH, le personnel infirmier fait l'expérience d'une méthode d'apprentissage qui révolutionne les fondements des universités traditionnelles du monde entier.*



Selon le Dr Gérvas, le cas clinique est la présentation commentée d'un patient, ou d'un groupe de patients, qui devient un "cas", un exemple ou un modèle illustrant une composante clinique particulière, soit en raison de son pouvoir pédagogique, soit en raison de sa singularité ou de sa rareté. Il est essentiel que le cas soit ancré dans la vie professionnelle réelle, en essayant de recréer les véritables conditions de la pratique professionnelle des soins infirmiers.

“

*Saviez-vous que cette méthode a été développée en 1912 à Harvard pour les étudiants en Droit? La méthode des cas consiste à présenter aux apprenants des situations réelles complexes pour qu'ils s'entraînent à prendre des décisions et pour qu'ils soient capables de justifier la manière de les résoudre. En 1924, elle a été établie comme une méthode d'enseignement standard à Harvard"*

L'efficacité de la méthode est justifiée par quatre acquis fondamentaux:

1. Les personnels infirmiers qui suivent cette méthode parviennent non seulement à assimiler les concepts, mais aussi à développer leur capacité mentale au moyen d'exercices pour évaluer des situations réelles et appliquer leurs connaissances.
2. L'apprentissage est solidement traduit en compétences pratiques, ce qui permet au professionnel des soins infirmiers une meilleure intégration des connaissances dans le domaine hospitalier ou des soins de santé primaires.
3. L'assimilation des idées et des concepts est rendue plus facile et plus efficace, grâce à l'utilisation de situations issues de la réalité.
4. Le sentiment d'efficacité de l'effort investi devient un stimulus très important pour les étudiants, qui se traduit par un plus grand intérêt pour l'apprentissage et une augmentation du temps passé à travailler sur le cours.



## Relearning Methodology

TECH renforce l'utilisation de la méthode des cas avec la meilleure méthodologie d'enseignement 100% en ligne du moment: Relearning.

Notre Université est la première au monde à combiner l'étude de cas cliniques avec un système d'apprentissage 100% en ligne basé sur la pratique et combinant un minimum de 8 éléments différents dans chaque cours. Ceci représente une véritable révolution par rapport à une simple étude et analyse de cas.

*Le personnel infirmier apprendra à travers des études de cas réels ainsi qu'en s'exerçant à résoudre des situations complexes dans des environnements d'apprentissage simulés. Ces simulations sont développées à l'aide de logiciels de pointe pour faciliter l'apprentissage par immersion.*



Selon les indicateurs de qualité de la meilleure université en ligne du monde hispanophone (Columbia University). La méthode Relearning, à la pointe de la pédagogie mondiale, a réussi à améliorer le niveau de satisfaction globale des professionnels finalisant leurs études.

Grâce à cette méthodologie, nous avons formé plus de 175.000 infirmiers avec un succès sans précédent et ce dans toutes les spécialités, quelle que soit la charge pratique. Notre méthodologie d'enseignement est développée dans un environnement très exigeant, avec un corps étudiant universitaire au profil socio-économique élevé et dont l'âge moyen est de 43,5 ans.

*Le Relearning vous permettra d'apprendre plus facilement et de manière plus productive tout en vous impliquant davantage dans votre spécialisation, en développant un esprit critique, en défendant des arguments et en contrastant les opinions: une équation directe vers le succès.*

Dans notre programme, l'apprentissage n'est pas un processus linéaire mais il se déroule en spirale (nous apprenons, désapprenons, oublions et réapprenons). Par conséquent, ils combinent chacun de ces éléments de manière concentrique.

Selon les normes internationales les plus élevées, la note globale de notre système d'apprentissage est de 8,01.



Ce programme offre le meilleur matériel pédagogique, soigneusement préparé pour les professionnels:



### Support d'étude

Tous les contenus didactiques sont créés par les spécialistes qui vont enseigner le programme universitaire, spécifiquement pour lui, de sorte que le développement didactique est vraiment spécifique et concret.

Ces contenus sont ensuite appliqués au format audiovisuel, pour créer la méthode de travail TECH en ligne. Tout cela, élaboré avec les dernières techniques afin d'offrir des éléments de haute qualité dans chacun des supports qui sont mis à la disposition de l'apprenant.



### Techniques et procédures infirmières en vidéo

Nous vous rapprochons des dernières techniques, des dernières avancées pédagogiques à l'avant-garde des techniques actuelles des soins infirmiers. Tout cela, à la première personne, expliqué et détaillé rigoureusement pour atteindre une compréhension complète et une assimilation optimale. Et surtout, vous pouvez les visionner autant de fois que vous le souhaitez.



### Résumés interactifs

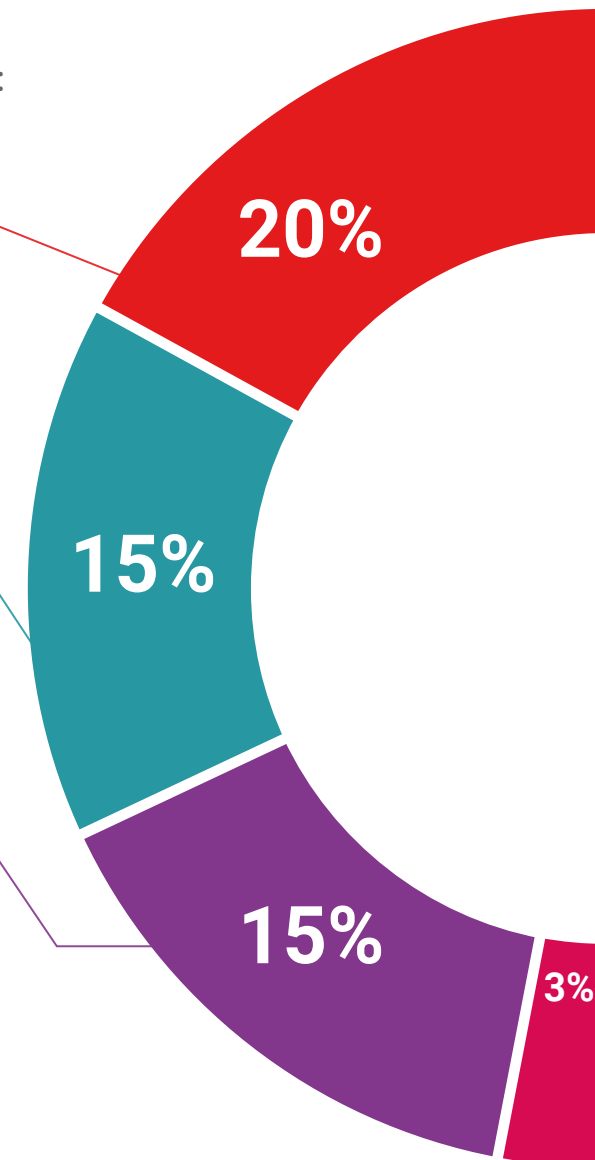
Nous présentons les contenus de manière attrayante et dynamique dans des dossiers multimédias comprenant des fichiers audios, des vidéos, des images, des diagrammes et des cartes conceptuelles afin de consolider les connaissances.

Ce système éducatif unique pour la présentation de contenu multimédia a été récompensé par Microsoft en tant que "European Success Story".



### Bibliographie complémentaire

Articles récents, documents de consensus et directives internationales, entre autres. Dans la bibliothèque virtuelle de TECH, l'étudiant aura accès à tout ce dont il a besoin pour compléter sa formation.





#### Études de cas dirigées par des experts

Un apprentissage efficace doit nécessairement être contextuel. Pour cette raison, TECH présente le développement de cas réels dans lesquels l'expert guidera l'étudiant à travers le développement de la prise en charge et la résolution de différentes situations: une manière claire et directe d'atteindre le plus haut degré de compréhension.



#### Testing & Retesting

Nous évaluons et réévaluons périodiquement vos connaissances tout au long du programme, par le biais d'activités et d'exercices d'évaluation et d'auto-évaluation: vous pouvez ainsi constater vos avancées et savoir si vous avez atteint vos objectifs.



#### Cours magistraux

Il existe des preuves scientifiques de l'utilité de l'observation par un tiers expert. La méthode "Learning from an Expert" renforce les connaissances et la mémoire, et donne confiance dans les futures décisions difficiles.



#### Guides d'action rapide

À TECH nous vous proposons les contenus les plus pertinents du cours sous forme de feuilles de travail ou de guides d'action rapide. Un moyen synthétique, pratique et efficace pour vous permettre de progresser dans votre apprentissage.



# 06 Diplôme

Le Certificat Avancé en Surveillance de la Santé Publique pour Soins Infirmiers garantit, outre la formation la plus rigoureuse et la plus actualisée, l'accès à un diplôme de Certificat Avancé délivré par TECH Université Technologique.





“

*Terminez ce programme avec succès  
et obtenez votre diplôme universitaire  
sans avoir à vous déplacer ou à passer  
par des procédures fastidieuses”*

Ce **Certificat Avancé en Surveillance de la Santé Publique pour Soins Infirmiers** contient le programme scientifique le plus complet et le actualisé du marché.

Après avoir passé l'évaluation, l'étudiant recevra par courrier\* avec accusé de réception son diplôme de **Certificat Avancé** délivrée par **TECH Université Technologique**.

Le diplôme délivré par **TECH Université Technologique** indiquera la note obtenue lors du Certificat Avancé, et répond aux exigences communément demandées par les bourses d'emploi, les concours et les commissions d'évaluation des carrières professionnelles.

Diplôme: **Certificat Avancé en Surveillance de la Santé Publique pour Soins Infirmiers**

Modalité: **en ligne**

Durée: **6 mois**



\*Si l'étudiant souhaite que son diplôme version papier possède l'Apostille de La Haye, TECH EDUCATION fera les démarches nécessaires pour son obtention moyennant un coût supplémentaire.

future  
santé confiance personnes  
éducation information tuteurs  
garantie accréditation enseignement  
institutions technologie apprentissage  
communauté engagement  
service personnalisé innovation  
connaissance présent qualifications  
en ligne formations  
développement institutions  
classe virtuelle langues

**tech** université  
technologique

## Certificat Avancé

Surveillance de la  
Santé Publique pour  
Soins Infirmiers

- » Modalité: en ligne
- » Durée: 6 mois
- » Qualification: TECH Université Technologique
- » Horaire: à votre rythme
- » Examens: en ligne

# Certificat Avancé

Surveillance de la  
Santé Publique pour  
Soins Infirmiers

