

# Certificat Avancé

## Santé Publique et Environnementale pour Soins Infirmiers





**tech** université  
technologique

## Certificat Avancé Santé Publique et Environnementale pour Soins Infirmiers

- » Modalité: en ligne
- » Durée: 6 mois
- » Qualification: TECH Université Technologique
- » Horaire: à votre rythme
- » Examens: en ligne

Accès au site web: [www.techtitute.com/fr/infirmierie/diplome-universite/diplome-universite-sante-publique-environnementale-soins-infirmiers](http://www.techtitute.com/fr/infirmierie/diplome-universite/diplome-universite-sante-publique-environnementale-soins-infirmiers)

# Sommaire

01

Présentation

---

Page 4

02

Objectifs

---

Page 8

03

Direction de la formation

---

Page 12

04

Structure et contenu

---

Page 18

05

Méthodologie

---

Page 24

06

Diplôme

---

Page 32

# 01

# Présentation

Un rapport de l'Organisation Mondiale de la Santé indique que 23% des décès dans le monde sont liés à des facteurs environnementaux (y compris la pollution de l'air et de l'eau). Face à cette situation, les professionnels des Soins Infirmiers ont un rôle crucial à jouer dans l'identification et l'atténuation des risques sanitaires liés à l'environnement, ainsi que dans la promotion de pratiques saines au sein de la communauté. Il est donc essentiel que les infirmiers disposent des stratégies les plus innovantes pour traiter efficacement les problèmes de Santé Publique liés à la pollution de l'environnement. Dans cette optique, TECH développe un diplôme universitaire axé sur l'interaction entre la santé et l'environnement. En outre, il est enseigné dans un mode pratique 100% en ligne.

“

*Grâce à ce programme 100% en ligne, vous concevrez des programmes de prévention et de contrôle des maladies en utilisant une approche basée sur l'identification des facteurs de risque”*



Le Changement Climatique est devenu une menace importante pour la Santé Publique. En effet, une récente étude menée par la communauté scientifique estime que ce phénomène causera environ 250 000 décès au cours des prochaines années en raison d'aspects tels que l'augmentation de la température globale. À cet égard, les infirmiers peuvent contribuer de manière significative à l'atténuation du changement climatique et à l'adaptation à celui-ci par le biais de diverses initiatives. Il s'agit notamment d'éduquer la communauté, de promouvoir la résilience et de participer aux politiques de Santé Publique.

Dans ce scénario, TECH met en œuvre un programme de Santé Publique et Environnementale pour Soins Infirmiers. L'itinéraire académique se penchera sur les différentes actions à mener face au Changement Climatique, tout en se penchant sur les risques sanitaires liés à la pollution de l'eau. Le matériel pédagogique analysera également différentes Situations de Vulnérabilité, y compris des cas de violence fondée sur le genre. Cela permettra aux diplômés de fournir des soins personnalisés afin d'optimiser le bien-être des personnes. Le programme d'études explorera également les techniques les plus innovantes pour créer des campagnes de promotion de la santé qui susciteront l'intérêt des utilisateurs. Ainsi, les infirmiers mèneront des initiatives qui encouragent l'adoption d'habitudes de vie saines dans le but de réduire les risques de souffrir de maladies.

Ce programme est dispensé à 100% en ligne, ce qui permet aux infirmiers de planifier leurs propres horaires d'étude afin de bénéficier d'une mise à jour efficace. En outre, les professionnels bénéficieront d'un large éventail de ressources multimédias conçues pour promouvoir un enseignement dynamique et naturel. Pour accéder au Campus Virtuel, les diplômés n'auront besoin que d'un appareil avec accès à internet (y compris leur propre téléphone portable). Ils bénéficieront également du soutien d'un corps enseignant expérimenté, qui résoudra tous les doutes pouvant survenir au cours de leur itinéraire académique.

Ce **Certificat Avancé en Santé Publique et Environnementale pour Soins Infirmiers** contient le programme scientifique le plus complet et le plus actualisé du marché. Ses caractéristiques sont les suivantes:

- ♦ Le développement d'études de cas présentées par des experts en Santé Publique et Gestion de la Santé
- ♦ Les contenus graphiques, schématiques et éminemment pratiques avec lesquels ils sont conçus fournissent des informations scientifiques et sanitaires essentielles à la pratique professionnelle
- ♦ Des exercices pratiques où le processus d'auto-évaluation peut être utilisé pour améliorer l'apprentissage
- ♦ Il met l'accent sur les méthodologies innovantes
- ♦ Cours théoriques, questions à l'expert, forums de discussion sur des sujets controversés et travail de réflexion individuel
- ♦ Il est possible d'accéder aux contenus depuis tout appareil fixe ou portable doté d'une connexion à internet



*Ce programme vous donne l'occasion d'actualiser vos connaissances dans un scénario réel, avec la rigueur scientifique maximale d'une institution à la pointe de la technologie”*

“

*Vous approfondirez votre connaissance des stratégies de communication efficaces adaptées à différents contextes culturels”*

Le corps enseignant du programme comprend des professionnels du secteur qui apportent à cette formation leur expérience professionnelle, ainsi que des spécialistes reconnus de sociétés de référence et d'universités prestigieuses.

Grâce à son contenu multimédia développé avec les dernières technologies éducatives, les spécialistes bénéficieront d'un apprentissage situé et contextuel, ainsi, ils se formeront dans un environnement simulé qui leur permettra d'apprendre en immersion et de s'entraîner dans des situations réelles.

La conception de ce programme est axée sur l'Apprentissage par les Problèmes, grâce auquel le professionnel doit essayer de résoudre les différentes situations de la pratique professionnelle qui se présentent tout au long du programme. Pour ce faire, l'étudiant sera assisté d'un innovant système de vidéos interactives, créé par des experts reconnus.

*En 6 mois seulement, vous maîtriserez l'Approche One Health pour traiter les problèmes de santé de manière holistique.*

*Grâce à la méthodologie révolutionnaire Relearning, vous intégrerez toutes les connaissances de manière optimale pour atteindre avec succès les résultats que vous recherchez.*



# 02 Objectifs

Grâce à ce programme, les infirmiers auront une connaissance approfondie de la Santé Publique et Environnementale. Les diplômés développeront ainsi des compétences pour concevoir, mettre en œuvre et évaluer des programmes de prévention des maladies. Cela leur permettra de promouvoir des modes de vie sains qui réduisent la probabilité de souffrir de pathologies. Les professionnels concevront également des stratégies visant à atténuer les effets négatifs de la pollution environnementale sur la santé des personnes.





“

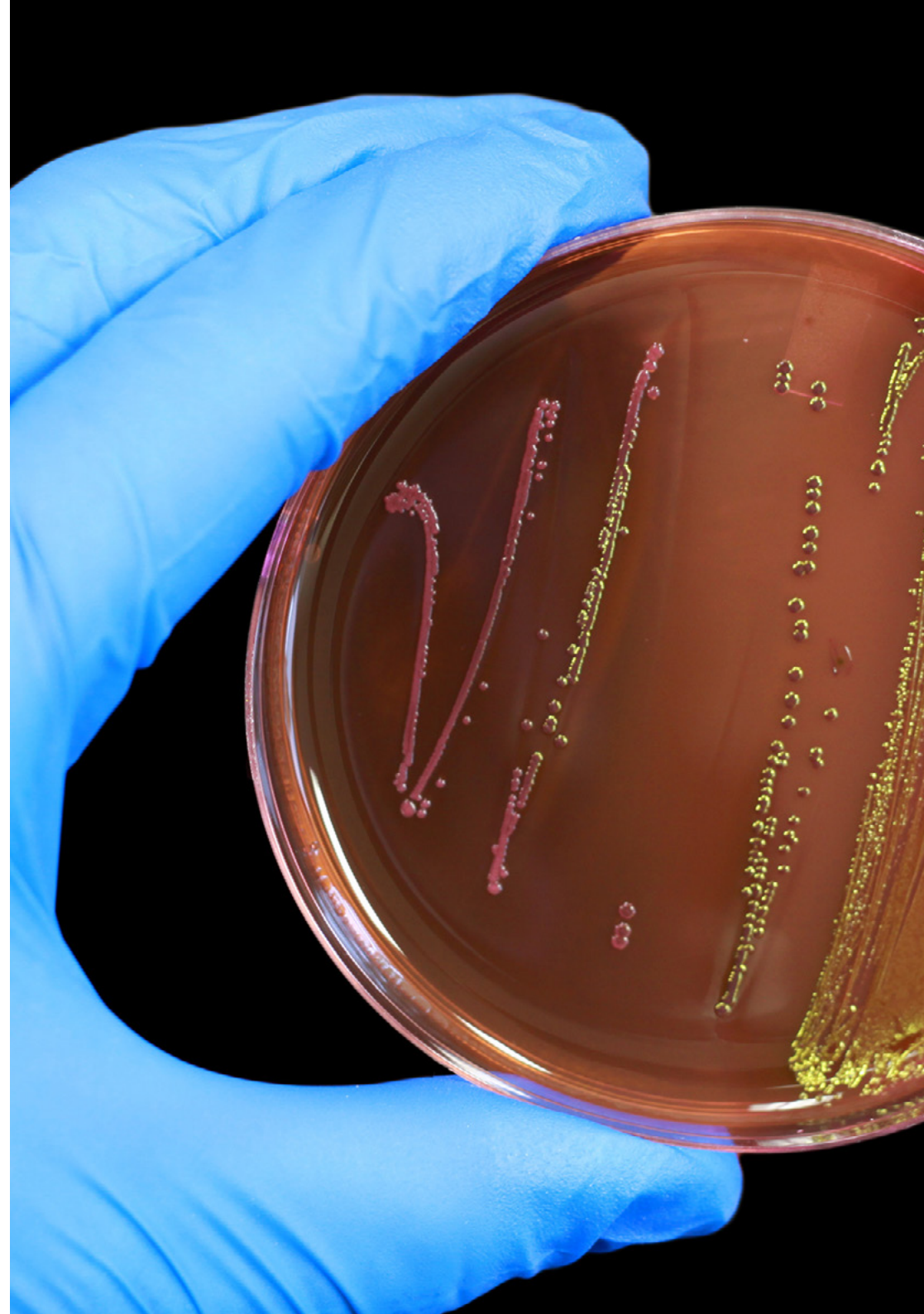
*Vous serez en mesure d'évaluer les risques environnementaux qui affectent la santé de la communauté, tels que la pollution de l'air ou de l'eau”*



## Objectifs généraux

---

- ◆ Développer un cadre conceptuel large et complet de la situation, des défis et des besoins de la Santé Publique au 21ème siècle
- ◆ Examiner le cadre international et mondial de la politique de Santé Publique
- ◆ Déterminer les facteurs clés d'une bonne communication de crise sanitaire: communication de crise et crise de communication
- ◆ Identifier le cadre théorique et méthodologique de l'évaluation en Santé Publique
- ◆ Identifier les étapes à suivre pour l'évaluation d'une maladie à l'aide de données épidémiologiques
- ◆ Compiler la méthodologie de recherche liée à la surveillance des maladies
- ◆ Identifier les principaux facteurs de risque et de protection dans les maladies transmissibles et non transmissibles
- ◆ Analyser l'importance de l'évaluation de la qualité des études d'intervention
- ◆ Développer les bases de l'épidémiologie clinique, la mesure de la fréquence et de la distribution des maladies
- ◆ Évaluer de manière critique l'efficacité et l'efficience des interventions cliniques, des traitements pharmacologiques, des interventions chirurgicales et des stratégies de prévention
- ◆ Comprendre les principes fondamentaux de la méthode épidémiologique
- ◆ Comprendre les principes de la promotion de la santé, les déterminants sociaux de la santé, les théories comportementales liées à la santé et les stratégies visant à promouvoir des modes de vie sains et des environnements favorables à la santé
- ◆ Analyser les principaux risques pour la santé de différents groupes vulnérables
- ◆ Mettre en œuvre une vision holistique et intégrative dans l'évaluation de l'impact des risques environnementaux sur la protection de la santé





## Objectifs spécifiques

### Module 1. Promotion et Évaluation de la Santé

- ♦ Analyser la relation entre la littératie et la santé, en identifiant comment la littératie en santé peut améliorer les résultats de santé de la population
- ♦ Collaborer avec les institutions et les organisations de santé pour intégrer la littératie en santé dans les politiques et les programmes de Santé Publique
- ♦ Identifier et comprendre les principaux concepts et la logique de la Salutogenèse en tant qu'approche de promotion de la santé
- ♦ Comparer différents modèles de capital santé pour comprendre comment les ressources et les capacités individuelles et collectives influencent la santé et le bien-être
- ♦ Favoriser la mise en réseau et la collaboration interdisciplinaire entre les professionnels de la santé, des services sociaux, de l'éducation et d'autres secteurs
- ♦ Sensibiliser à l'importance de la participation, de l'autonomisation de la communauté et de l'équité en matière de santé en tant que principes fondamentaux pour l'amélioration de la qualité de vie
- ♦ Promouvoir une réflexion critique sur les politiques et les programmes de santé dans la communauté et dans les Soins Primaires
- ♦ Analyser le cadre éthique et les principes d'équité dans les programmes d'intervention communautaire en Santé Publique

### Module 2. La Santé Publique dans les Situations de Vulnérabilité

- ♦ Analyser les principaux risques pour la santé des enfants et des adolescents, ainsi que les mesures pour les éviter
- ♦ Examiner l'influence du genre sur la santé et le bien-être
- ♦ Justifier les facteurs influençant la santé des travailleurs dans n'importe quel contexte
- ♦ Identifier les besoins et les défis en matière de santé dans différents contextes multiculturels
- ♦ Promouvoir et maintenir la capacité fonctionnelle pour le bien-être dans la vieillesse

- ♦ Répertorier les facteurs affectant la santé mentale et améliorer sa promotion, sa prévention et son traitement
- ♦ Identifier l'impact sur le développement et les conséquences économiques, sociales et médicales du fardeau mondial de la malnutrition
- ♦ Examiner les besoins et les défis en matière de santé chez les migrants et en cas de crises humanitaires et d'urgences sanitaires

### Module 3. Santé Environnementale

- ♦ Étayer l'interrelation entre la santé et ses déterminants environnementaux, afin d'appliquer des approches transversales, telles que One Health
- ♦ Analyser les risques les plus importants des contaminants dans l'eau potable et établir les mesures clés pour assurer leur contribution à la population
- ♦ Identifier les risques liés à l'utilisation des eaux de loisirs et analyser les mesures préventives nécessaires pour une utilisation sûre des eaux de loisirs
- ♦ Examiner les principales mesures préventives pour éviter les conditions qui favorisent la colonisation, la multiplication et la dispersion de Legionella
- ♦ Justifier le risque et l'impact des vecteurs et des maladies qu'ils transmettent, afin de développer et d'établir des stratégies et des moyens de contrôle
- ♦ Analyser l'exposition à la radioactivité naturelle, en précisant les actions visant à réduire l'exposition au radon



# 03

## Direction de la formation

Pour la conception et la mise en œuvre de ce programme, TECH réunit un corps enseignant de premier ordre. Les professionnels qui le composent sont hautement spécialisés dans la Santé Publique et la Gestion de la Santé, domaines dans lesquels ils disposent d'une vaste expérience professionnelle. Grâce à cela, ils ont conçu de multiples contenus didactiques qui se distinguent par leur excellente qualité. Ainsi, les diplômés disposent des garanties nécessaires pour accéder à une expérience de haute intensité qui optimisera leur pratique clinique à un niveau supérieur.



“

*Vous serez conseillé à tout moment  
par l'équipe enseignante, composée  
de spécialistes en Santé Publique et  
en Gestion de la Santé”*



## Direction



### Mme Ruiz Redondo, Julia María

- ◆ Coordinatrice du Groupe de Travail National sur la Santé Publique 2.0 au sein du SEMG
- ◆ Coordinatrice de la Direction Générale de la Santé Publique au sein du Ministère Régional de la Santé de Castille-La Manche
- ◆ Coordinatrice du Groupe Consultatif Régional sur l'Immunisation au sein du Ministère de la Santé de Castille-La Manche
- ◆ Infirmière Inspectrice à la Direction de la Coopération et de l'Inspection de Castille-La Manche au sein du SESCAM
- ◆ Infirmière de Soins Spécialisés au Service des Urgences Hospitalières de l'Hôpital Général de Tomelloso
- ◆ Master en Gestion Médicale et Gestion Clinique de l'UNED, ISCIII, École Nationale de la Santé
- ◆ Master en Vaccins de l'Universidad Católica San Antonio de Murcia
- ◆ Master en Soins Infirmiers Spécialisés d'Urgence, Soins aux Patients Critiques et Soins Post-Anesthésiques de l'Université de Valence
- ◆ Master en Gestion des Services de Soins Infirmiers de l'UNED
- ◆ Programme de Haute Gestion des Soins de Santé de la San Telmo Business School
- ◆ Diplôme en Soins Infirmiers de l'Université Catholique de Ávila
- ◆ Diplôme en Soins Infirmiers de l'Université de Jaén

## Professeurs

### Dr Aboal Alonso, Julia María

- ♦ Médecin de Famille et de Communauté au Centre de Santé Sagrado Corazón
- ♦ Participant à la mise en œuvre et à la coordination du Projet Communautaire " Prendre soin de ceux qui prennent soin " avec la méthodologie ProCC (Processus Correctifs Communautaires)
- ♦ Diplôme en Médecine à l'Université de Saint-Jacques-de-Compostelle

### Dr Álvarez Sobrado, Cristina

- ♦ Médecin de Famille et de Communauté au Centre de Santé de Sarria
- ♦ Médecin dans les Maisons de Retraite Domusvi Monforte et Domusvi Chantada
- ♦ Master en Médecine Clinique à l'Université Camilo José Cela
- ♦ Diplôme en Médecine de l'Université de Saint-Jacques de Compostelle

### Dr Pérez Escanilla, Fernando

- ♦ Médecin de Famille au Centre de Santé de San Juan à Salamanque
- ♦ Chef du Groupe sur l'Insuffisance Veineuse de la Société Espagnole des Médecins Généralistes et de Famille
- ♦ Responsable Local de la Santé et Coordinateur des Centres de Santé d'Aldeanueva del Camino et de la Zone Nord de Cáceres
- ♦ Intervenant régulier lors de Congrès Scientifiques internationaux, tels que le Congrès de l'Echographie Clinique
- ♦ Médaille d'Or décernée par le Service de Santé d'Estrémadure
- ♦ Premier Prix du "Meilleur Projet de Recherche" décerné par la Société Espagnole des Médecins Généralistes et de Famille pour "Classe d'Ultrasons Cliniques dans les Soins Primaires"
- ♦ Médaille du Mérite Collégial des Illustres Ordres des Médecins de Cáceres et de Badajoz
- ♦ Prix d'Excellence du Centre de Santé de San Juan
- ♦ Licence en Médecine et Chirurgie de l' Université de Salamanque

### Dr Pérez Rodríguez, Natalia

- ♦ Médecin de Famille et de Communauté au Centre de Santé Islas Canarias
- ♦ Coordinatrice du Projet Communautaire " Prendre soin de ceux qui prennent soin " avec la méthodologie ProCC (Processus Correctifs Communautaires)
- ♦ Gestionnaire de l'Action Communautaire pour la Santé (Ière Edition) par l'Institut de Santé Carlos III
- ♦ Gestionnaire de l'Équité en Santé Apprendre avec la population rom (Ile édition) de l'Institut de santé Carlos III
- ♦ Gestionnaire de la Santé Locale (VIIe Edition) de l'Institut de Santé Carlos III
- ♦ Diplôme en Médecine de l'Université de Saint-Jacques de Compostelle

### Dr Chertkoff, Liliana

- ♦ Conseillère Médicale en Gestion de la Santé dans diverses institutions et associations
- ♦ Conseillère de l'Association des Médecins Municipaux de Buenos Aires
- ♦ Médecin-conseillère à la Surintendance Nationale de l'Assurance Maladie, Argentine
- ♦ Coordinatrice dans le Département de Pédiatrie de l'Université Nationale de Buenos Aires Enseignement/Recherche
- ♦ Coordinatrice de l'Enseignement, de la Recherche et des Stages Rotatifs à l'Université Nationale de Buenos Aires
- ♦ Conseillère et Rapporteuse de la Commission de la Santé pour le Sénat de la Province de Cordoba, Argentine
- ♦ Chercheuse par concours Chaire de Médecine Préventive et Sociale de la Faculté des Sciences Médicales de l'Université Nationale de Córdoba
- ♦ Enseignante et chercheuse de la Société Argentine de Pédiatrie au Comité de l'Adolescence
- ♦ Enseignante temporaire à l'Organisation Panaméricaine de la Santé

- ♦ Cheffe du Service Complet de l'Adolescence à l'Hôpital Josefina Prieur
- ♦ Médecin Généraliste dans des Hôpitaux Publics et Privés
- ♦ Médecin Chirurgien de la faculté des Sciences Médicales de l'Université Nationale de Cordoba, Argentine
- ♦ Diplôme en Santé Publique de l'Université Nationale de Cordoba, Argentine
- ♦ Master en Sociologie de la Faculté des Sciences Sociales de l'Université Nationale de Cordoba, Argentine
- ♦ Licence en Audit Médical de l'Institut Universitaire de l'Hôpital Italien de Buenos Aires
- ♦ Membre de Société Argentine de Pédiatrie

#### **Dr Salmerón Ríos, Raúl**

- ♦ Responsable National du Groupe de Travail Santé Publique au sein de la SEMG
- ♦ Président du Conseil d'Administration de la SEMG de Castille-La Manche
- ♦ Médecin de Famille et de Communauté à la Clinique Rurale de SESCAM
- ♦ Doctorat en Sciences de la Santé de l'Université de Castille-La Manche
- ♦ Master en Actualisation de la Médecine Familiale de l'Université de Castille-La Manche
- ♦ Expert Universitaire en Traitement de la Douleur, Biostatistique, Réanimation Avancée, Réhabilitation Gériatrique, Science de la Vision, Psychogériatrie et Vieillesse Actif et santé de l'Université Internationale Isabel I de Castille
- ♦ Licence en Médecine et Chirurgie de l'Université de Saragosse
- ♦ Membre de la Société de Médecine et de Chirurgie d'Albacete et de l'Académie Royale de Médecine de Castille-La Manche

#### **Mme Martínez Domínguez, María Inmaculada**

- ♦ Fonctionnaire du Corps Supérieur de Chimie de la Junte des Communautés de Castille-La Manche
- ♦ Consultante dans le secteur privé, en particulier dans les activités liées à la sécurité alimentaire et au développement et à la mise en œuvre de systèmes HACCP
- ♦ Master en Gestion de l'Environnement de l'Institut de Formation et de l'Emploi
- ♦ Licence en Chimie de l'Université de Castille-La Manche
- ♦ Licence en Sciences et Technologies des Aliments de l'Université de Castille - La Manche
- ♦ Diplôme en Santé Publique de l'École Nationale de Santé

#### **Dr Columé Díaz, Almudena**

- ♦ Pharmacienne Officielle de la Santé Publique au Junte des Communautés de Castille-La Manche
- ♦ Membre du Groupe de Recherche Spécialisé dans l'Automatisation et la Miniaturisation des Techniques Analytiques à l'Université de Cordoue
- ♦ Doctorat en Chimie de l'Université de Cordoue
- ♦ Licence en Pharmacie de l'Université de Séville
- ♦ Licence en Sciences et Technologies de l'Alimentation de l'Université de Cordoue

### **Mme González Gascón y Marín, María Almudena**

- ◆ Pharmacienne Officielle de la Junta des Communautés de Castille-La Manche
- ◆ Premier Prix de la "Meilleure Communication" de la Société Espagnole de Santé Environnementale pour l'article "*Ochratoxine A et résidus de produits phytosanitaires dans les vins produits dans les districts sanitaires de La Roda et Villarrobledo (Albacete)*"
- ◆ Licence en Pharmacie de l'Université Complutense de Madrid
- ◆ Diplôme d'Études Supérieures en Médecine Préventive et Santé Publique de l'Université Complutense de Madrid
- ◆ Bourse de collaboration à l'Autorité Européenne de Sécurité des Aliments

### **M. Gago Gutiérrez, Roberto**

- ◆ Inspecteur de la Santé Environnementale au sein des Services Pharmaceutiques Officiels, Ávila
- ◆ Chef de la Section d'Évaluation des Risques Physiques et Chimiques au sein du Service de Santé Environnementale de la Junta de Castille et León
- ◆ Inspecteur de la Sécurité Alimentaire dans les Services Pharmaceutiques Officiels, Ávila
- ◆ Pharmacien Assistant dans une Officine de Pharmacie
- ◆ Expert Universitaire en Marketing Pharmaceutique de l'UNED
- ◆ Licence en Pharmacie de l'Université de Salamanque



# 04

## Structure et contenu

Ce programme permettra aux infirmiers d'acquérir une solide connaissance des principes fondamentaux de la Santé Publique et Environnementale. À cette fin, le programme abordera les programmes d'intervention communautaire d'un point de vue éthique et équitable. De même, le programme abordera les différentes Situations de Vulnérabilité (telles que l'enfance, l'adolescence ou le vieillissement) dans le but de permettre aux diplômés de fournir des soins plus efficaces et personnalisés. D'autre part, le programme fournira des outils avancés pour évaluer l'exposition environnementale et son impact sur la santé.





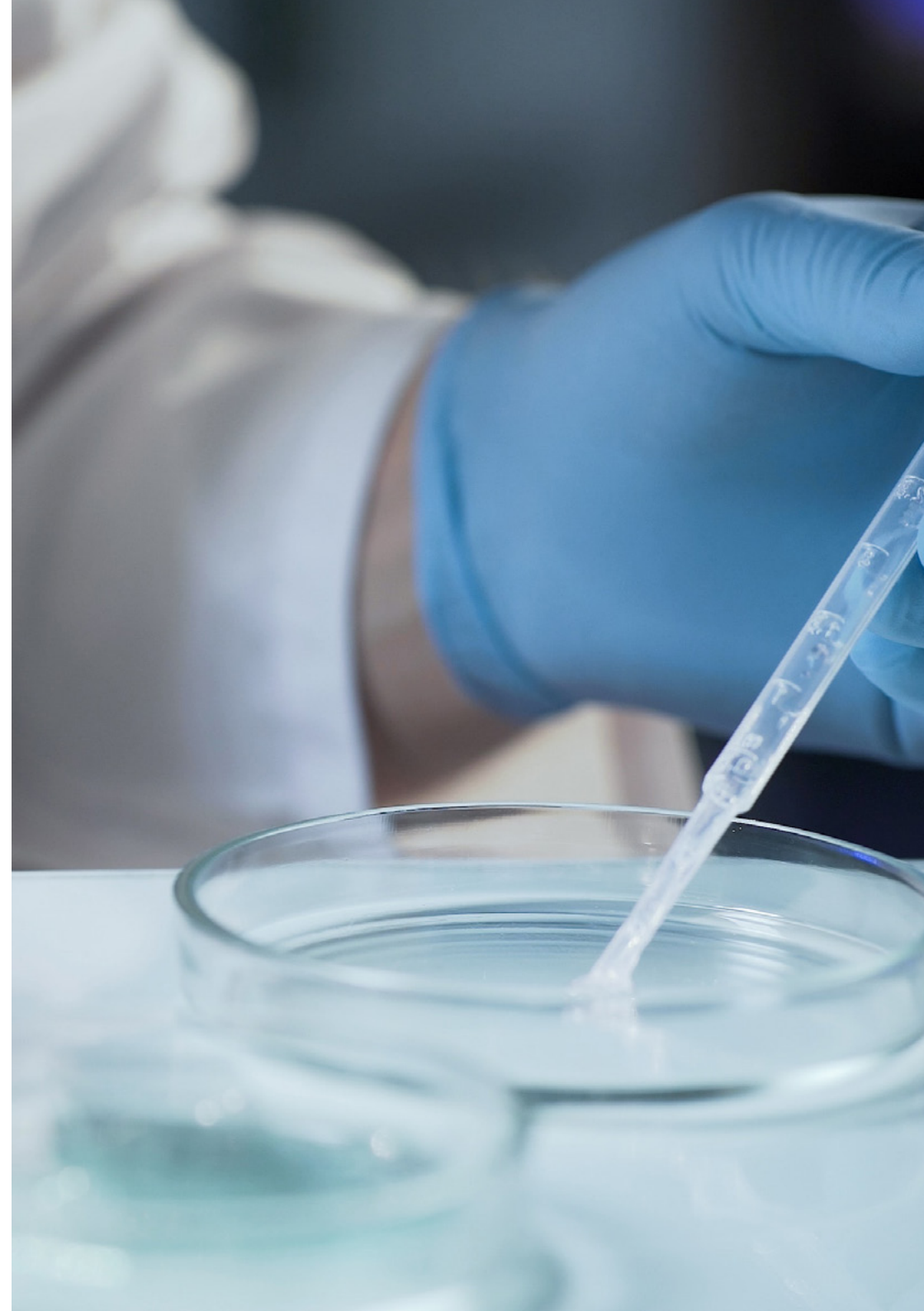


“

*Vous mettez en œuvre les Stratégies les plus avancées en matière de e-Santé afin d'optimiser l'efficacité des services de santé”*

## Module 1. Promotion et Évaluation de la Santé

- 1.1. Le culture sanitaire et le développement d'outils et de modèles de culture
  - 1.1.1. Lier la culture et la santé. Améliorer les résultats en matière de santé de la population
  - 1.1.2. Conception et mise en œuvre de programmes de culture sanitaire ciblant les groupes vulnérables et les communautés marginalisées
  - 1.1.3. Stratégies de communication efficaces adaptées à différents contextes culturels et linguistiques
  - 1.1.4. Évaluer l'efficacité des programmes de culture sanitaire par l'application d'outils et de modèles d'évaluation appropriés
  - 1.1.5. Intégrer la culture sanitaire dans les politiques et programmes de Santé Publique
  - 1.1.6. Rechercher et développer de nouvelles technologies et de nouveaux outils numériques pour améliorer la culture sanitaire et la promotion de la santé dans les environnements numériques
- 1.2. La salutogenèse, le modèle du capital santé
  - 1.2.1. La Salutogenèse: une approche de promotion de la santé
  - 1.2.2. Les modèles du capital santé
  - 1.2.3. Applications pratiques des modèles d'actifs de santé dans la planification, la mise en œuvre et l'évaluation des interventions de promotion de la santé
  - 1.2.4. Évaluer l'efficacité et la pertinence des modèles de capital santé dans différents contextes et pour différentes populations
  - 1.2.5. Conception et mise en œuvre de stratégies fondées sur la Salutogenèse et de modèles de capital santé pour la promotion de la santé et le bien-être dans différents contextes et communautés
- 1.3. Intervention communautaire et Soins Primaires axés sur la communauté
  - 1.3.1. Le domaine de l'intervention communautaire et des soins primaires: promoteurs de la santé et du bien-être de la population
  - 1.3.2. Mise en œuvre et évaluation de projets d'intervention communautaire dans des contextes et des populations divers: principes d'équité, de participation et de durabilité
  - 1.3.3. Approche globale: mise en réseau et collaboration interdisciplinaire entre professionnels de la santé, des services sociaux, de l'éducation et d'autres secteurs
  - 1.3.4. Outils et stratégies de promotion de la santé, de prévention des maladies et de promotion de modes de vie sains dans la communauté
  - 1.3.5. Importance de la participation, de la responsabilisation des communautés et de l'équité en matière de santé: principes fondamentaux pour l'amélioration de la qualité de vie de la population
  - 1.3.6. Identifier et traiter les déterminants sociaux de la santé et les inégalités de santé: équité et Justice dans l'accès aux service de santé et de bien-être



- 1.3.7. Réflexion critique sur les politiques et programmes de santé au niveau de la communauté et des soins primaires: amélioration et adaptation aux besoins et aux demandes de la population
- 1.4. Programmes d'intervention communautaire dans une perspective éthique et équitable
  - 1.4.1. Éthique en Santé Publique
  - 1.4.2. Principes d'équité dans l'intervention communautaire
  - 1.4.3. Interprofessionnalisme dans l'intervention communautaire: création d'alliances stratégiques internationales
  - 1.4.4. Potentiel des Technologies de l'Information et de la Communication (TIC) et de e-Santé pour la promotion de la santé
  - 1.4.5. Mise en œuvre de stratégies de e-Santé dans les programmes d'intervention communautaire
- 1.5. Promotion et Protection de la santé au niveau local selon une approche internationale
  - 1.5.1. L'intersectorialité
  - 1.5.2. Carte sociale
  - 1.5.3. Acteurs sociaux de la communauté issus de différents domaines sectoriels et de l'Administration
  - 1.5.4. Lignes directrices de la recherche, temps, univers, échantillon
  - 1.5.5. Modèles de collaboration universels, reproductibles et multicentriques
  - 1.5.6. Indicateurs d'évaluation
  - 1.5.7. Recherche et action sur les modèles de collaboration reproductibles
- 1.6. Recherche sur la participation sociale et communautaire
  - 1.6.1. Participation communautaire et sociale
  - 1.6.2. Recherche et action en matière de participation communautaire et sociale
  - 1.6.3. Interdisciplinaire, transdisciplinaire, éco-environnemental, durable et soutenable
  - 1.6.4. Familles clés et groupements stratégiques de la communauté
  - 1.6.5. Justification de la recherche et de l'action au niveau local
  - 1.6.6. Mesures d'évaluation quantitatives et qualitatives
  - 1.6.7. Groupes de discussion
  - 1.6.8. Indicateurs et utilisation
  - 1.6.9. Indicateurs stratégiques adaptés à chaque lieu
  - 1.6.10. Équipe de santé impliquée dans la recherche et l'action
  - 1.6.11. Le champ d'application de la recherche-action
  - 1.6.12. Évaluation de l'échantillon
- 1.7. Méthodes de génération d'idées et de conception de campagnes de promotion de la santé/Éducation à la Santé (ÉS)
  - 1.7.1. Méthodes de génération d'idées pour la conception de campagnes de promotion de la santé, d'éducation à la santé et de prévention des maladies
  - 1.7.2. Analyse des besoins spécifiques et des caractéristiques du public cible afin d'adapter les stratégies de communication et de promotion à ses besoins et à ses préférences
  - 1.7.3. Outils et techniques créatifs pour générer des idées innovantes et efficaces dans la conception de campagnes de promotion de la santé
  - 1.7.4. Messages et matériels éducatifs: clairs, informatifs et persuasifs
  - 1.7.5. Évaluation de l'efficacité des campagnes de promotion de la santé: ajustements pour améliorer les résultats
- 1.8. Modèles et méthodes complexes dans l'Éducation à la Santé
  - 1.8.1. Théorie du changement: déterminants du comportement humain et stratégies visant à les faire évoluer vers des comportements plus sains
  - 1.8.2. Approche des déterminants sociaux de la santé: facteurs sociopolitiques, économiques et culturels influençant la santé des populations. Lutte contre les inégalités
  - 1.8.3. Modèles d'autonomisation des communautés: renforcer les communautés pour qu'elles puissent prendre des décisions saines et obtenir des changements positifs dans leur environnement
  - 1.8.4. Théories du comportement en matière de santé: croyances, attitudes et motivations des individus
  - 1.8.5. Méthodes participatives en éducation pour la santé: impliquer les personnes et les communautés dans la conception, la mise en œuvre et l'évaluation des programmes de santé. Collaboration et autonomie
- 1.9. Élaboration, développement et conception de programmes d'Éducation à la Santé
  - 1.9.1. Conception et développement de programmes d'éducation pour la santé: identification des besoins, formulation des objectifs, sélection des méthodes et stratégies d'intervention, planification des activités
  - 1.9.2. Stratégies de mise en œuvre: accessibilité, équité et durabilité des programmes de santé
  - 1.9.3. Partenariats et collaborations avec les institutions et organisations concernées pour renforcer la mise en œuvre des programmes de santé
  - 1.9.4. Évaluation continue et systématique de la mise en œuvre des programmes de santé: identification des défis, des ajustements nécessaires et des possibilités d'amélioration
  - 1.9.5. Participation active de la communauté à la mise en œuvre des programmes de santé: favoriser l'appropriation et la durabilité des actions menées



- 1.9.6. Principes éthiques régissant la mise en œuvre des programmes d'éducation pour la Santé: éthique et responsabilité à l'égard des communautés et des populations bénéficiaires
- 1.10. Recherche et évaluation de l'impact des modèles de collaboration et d'éducation
  - 1.10.1. Recherche en santé: élaboration de protocoles, collecte et analyse de données, rédaction de rapports scientifiques
  - 1.10.2. Évaluation de l'impact des programmes éducatifs sur la santé de la population, utilisation d'outils d'évaluation qualitatifs et quantitatifs
  - 1.10.3. Importance de l'interdisciplinarité dans la conception et l'évaluation des projets éducatifs dans le domaine de la santé. La collaboration entre professionnels comme facteur d'amélioration des résultats
  - 1.10.4. Communication efficace des résultats de la recherche et de l'évaluation aux professionnels du secteur de la santé et à la communauté en général

## Module 2. La Santé Publique dans les Situations de Vulnérabilité

- 2.1. Les enfants et la santé
  - 2.1.1. Menaces environnementales
  - 2.1.2. Obésité et maladies non transmissibles
  - 2.1.3. Traumatismes, violences et conflits
- 2.2. Les adolescents et la santé
  - 2.2.1. Santé sexuelle et reproductive: contraception, maladies transmissibles, abus sexuels, violence des partenaires intimes
  - 2.2.2. Accidents de la route, suicide, violence interpersonnelle
  - 2.2.3. Abus de substances psychoactives
  - 2.2.4. Alimentation et activité physique
- 2.3. Santé et genre
  - 2.3.1. Le genre en tant que facteur déterminant de l'inégalité en matière de santé
  - 2.3.2. Intersectionnalité
  - 2.3.3. Violence sexiste
- 2.4. Santé au travail
  - 2.4.1. Santé mentale sur le lieu de travail
  - 2.4.2. Télétravail sain
  - 2.4.3. Risques professionnels chez les travailleurs de la santé

- 2.5. La santé dans les contextes multiculturels
  - 2.5.1. Validation et négociation culturelles
  - 2.5.2. Communication multilingue
  - 2.5.3. La pandémie de COVID-19, un facteur d'aggravation des inégalités
- 2.6. Santé et vieillissement
  - 2.6.1. Vieillesse en bonne santé. Décennie du Vieillesse en Bonne Santé
  - 2.6.2. Syndromes gériatriques
  - 2.6.3. Soins intégrés et soins de santé primaires axés sur la personne âgée
- 2.7. Santé et bien-être mental
  - 2.7.1. Déterminants de la santé mentale
  - 2.7.2. Promouvoir la santé mentale et prévenir les troubles mentaux
  - 2.7.3. Soins et traitements en matière de santé mentale
- 2.8. Problèmes nutritionnels et leurs effets sur la santé globale
  - 2.8.1. Malnutrition: dénutrition, déséquilibre vitaminique et minéral, surcharge pondérale, surcharge pondérale et obésité
  - 2.8.2. Maladies non transmissibles liées à l'alimentation: Diabète, Hypertension, Maladies Cardiaques, Accidents Vasculaires Cérébraux et Cancer
  - 2.8.3. Alimentation saine
  - 2.8.4. Sécurité nutritionnelle contre sécurité alimentaire
- 2.9. Migration et santé. La santé dans les situations d'urgence et les crises humanitaires
  - 2.9.1. Besoins sanitaires communs et vulnérabilités des réfugiés et des migrants
  - 2.9.2. Obstacles à l'accès aux services pour les réfugiés et les migrants
  - 2.9.3. Initiative pour la Préparation et la Résilience aux Menaces Emergentes (PRET)
- 2.10. Maladies transmissibles et non transmissibles
  - 2.10.1. Infections Sexuellement Transmissibles (IST). Contrôler la propagation à l'échelle mondiale
  - 2.10.2. Maladies transmissibles. Mesures contre les facteurs de risque
  - 2.10.3. Maladies à transmission vectorielle

## Module 3. Santé Environnementale

- 3.1. Santé environnementale: évaluation de l'impact sur la santé. Approche One Health
  - 3.1.1. La santé environnementale à travers les déterminants environnementaux de la santé
  - 3.1.2. Interaction de la santé et de l'environnement dans le cadre de l'approche Une Seule Santé (One Health)
  - 3.1.3. La santé dans toutes les politiques. Outils d'évaluation de l'impact sur la santé
- 3.2. Qualité de l'eau: approvisionnement en eau
  - 3.2.1. Qualité de l'eau: sources de pollution et risques pour la santé. Polluants émergents
  - 3.2.2. Infrastructures d'approvisionnement en eau potable
  - 3.2.3. Traitement de l'eau potable. Produits de traitement de l'eau potable
  - 3.2.4. Contrôle de la qualité de l'eau potable
  - 3.2.5. Sous-produits de désinfection
  - 3.2.6. Communication de la qualité de l'eau à la population
- 3.3. Qualité de l'eau. Eaux de loisirs: piscines et eaux de baignade
  - 3.3.1. Risques liés à l'utilisation des eaux de loisirs
  - 3.3.2. Exigences applicables aux piscines et aux parcs aquatiques
  - 3.3.3. Traitements visant à garantir la qualité de l'eau et de l'air. Produits
  - 3.3.4. Contrôle de la qualité sanitaire de l'eau et de l'air
  - 3.3.5. Exigences en matière de qualité des eaux de baignade
  - 3.3.6. Mesures de prévention de la pollution des eaux de baignade
  - 3.3.7. Surveillance et contrôle de la santé et de l'environnement des eaux de baignade
  - 3.3.8. Communication des risques au public
- 3.4. Gestion environnementale de la légionellose
  - 3.4.1. Les bactéries du point de vue de la santé environnementale
  - 3.4.2. Installations et équipements concernés et mesures préventives
  - 3.4.3. Stratégies de contrôle et responsabilités
  - 3.4.4. Exemples de cas et de foyers. Apprentissages
- 3.5. Santé Publique et sécurité chimique
  - 3.5.1. Gestion internationale du risque chimique
  - 3.5.2. Classification et communication des risques: étiquetage et fiches de données de sécurité
  - 3.5.3. Registres pour la protection de la santé humaine et de l'environnement contre les risques chimiques. Évaluation, autorisation et restrictions des substances et des mélanges chimiques
  - 3.5.4. Biocides. Contrôle administratif des activités et des utilisateurs
- 3.6. Gestion environnementale des maladies à transmission vectorielle
  - 3.6.1. Principaux vecteurs
  - 3.6.2. Impact sur la Santé
  - 3.6.3. Stratégie de contrôle des vecteurs
- 3.7. Impact sur la Santé Publique des sols contaminés, des déchets solides et des eaux usées contaminées
  - 3.7.1. Sources polluantes et émergentes
  - 3.7.2. Mesures de prévention de la pollution
  - 3.7.3. Systèmes de surveillance et stratégies de contrôle
- 3.8. Surveillance et contrôle de la contamination physique et de la radioactivité naturelle pour protéger la Santé Publique
  - 3.8.1. Radioactivité naturelle
  - 3.8.2. Voies d'exposition
  - 3.8.3. Radioactivité dans l'eau potable et sa réglementation
  - 3.8.4. Le Radon en tant que paramètre de la qualité de l'air intérieur et sa gestion
- 3.9. Protection de la Santé Publique. Qualité de l'air: pollution atmosphérique
  - 3.9.1. Analyse de la qualité de l'air
  - 3.9.2. Sources de polluants et risques sanitaires liés à la qualité de l'air
  - 3.9.3. Systèmes de surveillance et stratégies de contrôle
  - 3.9.4. Communication des risques au public
- 3.10. Changement climatique et santé
  - 3.10.1. Le Changement climatique
  - 3.10.2. Mesures relatives au changement climatique
  - 3.10.3. Influence du changement climatique sur la santé
  - 3.10.4. Changement climatique et déterminants sociaux de la santé



# 05 Méthodologie

Ce programme de formation offre une manière différente d'apprendre. Notre méthodologie est développée à travers un mode d'apprentissage cyclique: ***el Relearning***.

Ce système d'enseignement s'utilise, notamment, dans les Écoles de Médecine les plus prestigieuses du monde. De plus, il a été considéré comme l'une des méthodologies les plus efficaces par des magazines scientifiques de renom comme par exemple le ***New England Journal of Medicine***.



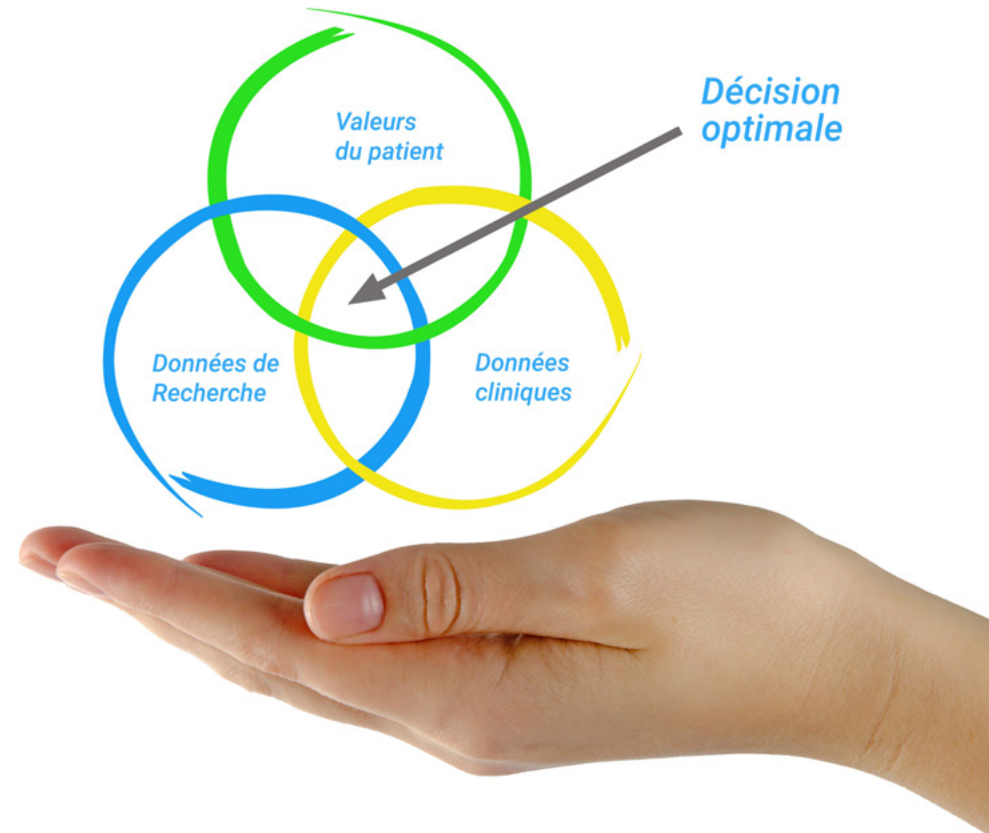
“

*Découvrez le Relearning, un système qui laisse de côté l'apprentissage linéaire conventionnel au profit des systèmes d'enseignement cycliques: une façon d'apprendre qui a prouvé son énorme efficacité, notamment dans les matières dont la mémorisation est essentielle"*

## À TECH, School nous utilisons la Méthode des cas

Dans une situation clinique donnée: que doit faire un professionnel? Tout au long du programme, vous serez confronté à de multiples cas cliniques simulés, basés sur des patients réels, dans lesquels vous devrez enquêter, établir des hypothèses et finalement résoudre la situation. Il existe de nombreux faits scientifiques prouvant l'efficacité de cette méthode. Les personnels infirmiers apprennent mieux, plus rapidement et plus durablement dans le temps.

*Avec TECH, le personnel infirmier fait l'expérience d'une méthode d'apprentissage qui révolutionne les fondements des universités traditionnelles du monde entier.*



Selon le Dr Gérvas, le cas clinique est la présentation commentée d'un patient, ou d'un groupe de patients, qui devient un "cas", un exemple ou un modèle illustrant une composante clinique particulière, soit en raison de son pouvoir pédagogique, soit en raison de sa singularité ou de sa rareté. Il est essentiel que le cas soit ancré dans la vie professionnelle réelle, en essayant de recréer les véritables conditions de la pratique professionnelle des soins infirmiers.



“

*Saviez-vous que cette méthode a été développée en 1912 à Harvard pour les étudiants en Droit? La méthode des cas consiste à présenter aux apprenants des situations réelles complexes pour qu'ils s'entraînent à prendre des décisions et pour qu'ils soient capables de justifier la manière de les résoudre. En 1924, elle a été établie comme une méthode d'enseignement standard à Harvard"*

L'efficacité de la méthode est justifiée par quatre acquis fondamentaux:

1. Les personnels infirmiers qui suivent cette méthode parviennent non seulement à assimiler les concepts, mais aussi à développer leur capacité mentale au moyen d'exercices pour évaluer des situations réelles et appliquer leurs connaissances.
2. L'apprentissage est solidement traduit en compétences pratiques, ce qui permet au professionnel des soins infirmiers une meilleure intégration des connaissances dans le domaine hospitalier ou des soins de santé primaires.
3. L'assimilation des idées et des concepts est rendue plus facile et plus efficace, grâce à l'utilisation de situations issues de la réalité.
4. Le sentiment d'efficacité de l'effort investi devient un stimulus très important pour les étudiants, qui se traduit par un plus grand intérêt pour l'apprentissage et une augmentation du temps passé à travailler sur le cours.





## Relearning Methodology

TECH renforce l'utilisation de la méthode des cas avec la meilleure méthodologie d'enseignement 100% en ligne du moment: Relearning.

Notre Université est la première au monde à combiner l'étude de cas cliniques avec un système d'apprentissage 100% en ligne basé sur la pratique et combinant un minimum de 8 éléments différents dans chaque cours. Ceci représente une véritable révolution par rapport à une simple étude et analyse de cas.

*Le personnel infirmier apprendra à travers des études de cas réels ainsi qu'en s'exerçant à résoudre des situations complexes dans des environnements d'apprentissage simulés. Ces simulations sont développées à l'aide de logiciels de pointe pour faciliter l'apprentissage par immersion.*



Selon les indicateurs de qualité de la meilleure université en ligne du monde hispanophone (Columbia University). La méthode Relearning, à la pointe de la pédagogie mondiale, a réussi à améliorer le niveau de satisfaction globale des professionnels finalisant leurs études.

Grâce à cette méthodologie, nous avons formé plus de 175.000 infirmiers avec un succès sans précédent et ce dans toutes les spécialités, quelle que soit la charge pratique. Notre méthodologie d'enseignement est développée dans un environnement très exigeant, avec un corps étudiant universitaire au profil socio-économique élevé et dont l'âge moyen est de 43,5 ans.

*Le Relearning vous permettra d'apprendre plus facilement et de manière plus productive tout en vous impliquant davantage dans votre spécialisation, en développant un esprit critique, en défendant des arguments et en contrastant les opinions: une équation directe vers le succès.*

Dans notre programme, l'apprentissage n'est pas un processus linéaire mais il se déroule en spirale (nous apprenons, désapprenons, oublions et réapprenons). Par conséquent, ils combinent chacun de ces éléments de manière concentrique.

Selon les normes internationales les plus élevées, la note globale de notre système d'apprentissage est de 8,01.



Ce programme offre le meilleur matériel pédagogique, soigneusement préparé pour les professionnels:



### Support d'étude

Tous les contenus didactiques sont créés par les spécialistes qui vont enseigner le programme universitaire, spécifiquement pour lui, de sorte que le développement didactique est vraiment spécifique et concret.

Ces contenus sont ensuite appliqués au format audiovisuel, pour créer la méthode de travail TECH en ligne. Tout cela, élaboré avec les dernières techniques afin d'offrir des éléments de haute qualité dans chacun des supports qui sont mis à la disposition de l'apprenant.



### Techniques et procédures infirmières en vidéo

Nous vous rapprochons des dernières techniques, des dernières avancées pédagogiques à l'avant-garde des techniques actuelles des soins infirmiers. Tout cela, à la première personne, expliqué et détaillé rigoureusement pour atteindre une compréhension complète et une assimilation optimale. Et surtout, vous pouvez les visionner autant de fois que vous le souhaitez.



### Résumés interactifs

Nous présentons les contenus de manière attrayante et dynamique dans des dossiers multimédias comprenant des fichiers audios, des vidéos, des images, des diagrammes et des cartes conceptuelles afin de consolider les connaissances.

Ce système éducatif unique pour la présentation de contenu multimédia a été récompensé par Microsoft en tant que "European Success Story".



### Bibliographie complémentaire

Articles récents, documents de consensus et directives internationales, entre autres. Dans la bibliothèque virtuelle de TECH, l'étudiant aura accès à tout ce dont il a besoin pour compléter sa formation.





#### Études de cas dirigées par des experts

Un apprentissage efficace doit nécessairement être contextuel. Pour cette raison, TECH présente le développement de cas réels dans lesquels l'expert guidera l'étudiant à travers le développement de la prise en charge et la résolution de différentes situations: une manière claire et directe d'atteindre le plus haut degré de compréhension.



#### Testing & Retesting

Nous évaluons et réévaluons périodiquement vos connaissances tout au long du programme, par le biais d'activités et d'exercices d'évaluation et d'auto-évaluation: vous pouvez ainsi constater vos avancées et savoir si vous avez atteint vos objectifs.



#### Cours magistraux

Il existe des preuves scientifiques de l'utilité de l'observation par un tiers expert. La méthode "Learning from an Expert" renforce les connaissances et la mémoire, et donne confiance dans les futures décisions difficiles.



#### Guides d'action rapide

À TECH nous vous proposons les contenus les plus pertinents du cours sous forme de feuilles de travail ou de guides d'action rapide. Un moyen synthétique, pratique et efficace pour vous permettre de progresser dans votre apprentissage.





# 06 Diplôme

Le Certificat en Certificat Avancé en Santé Publique et Environnementale pour Soins Infirmiers garantit, outre la formation la plus rigoureuse et la plus actualisée, l'accès à un diplôme de Certificat Avancé délivré par TECH Université Technologique.



“

*Terminez ce programme avec succès et obtenez votre diplôme universitaire sans avoir à vous déplacer ou à passer par des procédures fastidieuses”*

Ce **Certificat Avancé Santé Publique et Environnementale pour Soins Infirmiers** contient le programme scientifique le plus complet et le actualisé du marché.

Après avoir passé l'évaluation, l'étudiant recevra par courrier\* avec accusé de réception son diplôme de **Certificat Avancé** délivrée par **TECH Université Technologique**.

Le diplôme délivré par **TECH Université Technologique** indiquera la note obtenue lors du Certificat Avancé, et répond aux exigences communément demandées par les bourses d'emploi, les concours et les commissions d'évaluation des carrières professionnelles.

Diplôme: **Certificat Avancé Santé Publique et Environnementale pour Soins Infirmiers**

Modalité: **en ligne**

Durée: **6 mois**



\*Si l'étudiant souhaite que son diplôme version papier possède l'Apostille de La Haye, TECH EDUCATION fera les démarches nécessaires pour son obtention moyennant un coût supplémentaire.



future  
santé confiance personnes  
éducation information tuteurs  
garantie accréditation enseignement  
institutions technologie apprentissage  
communauté engagement  
service personnalisé innovation  
connaissance présent qualité  
en ligne formation  
développement institutions  
classe virtuelle langues

**tech** université  
technologique

**Certificat Avancé**  
Santé Publique  
et Environnementale  
pour Soins Infirmiers

- » Modalité: en ligne
- » Durée: 6 mois
- » Qualification: TECH Université Technologique
- » Horaire: à votre rythme
- » Examens: en ligne



# Certificat Avancé

Santé Publique et Environnementale  
pour Soins Infirmiers

